

WINSWAY 易大宗

E-COMMODITIES HOLDINGS LIMITED

易大宗控股有限公司

(於英屬維爾京群島註冊成立的有限公司)

股份代號：1733

2025

環境、社會 及管治報告



目錄

關於本報告	3
報告範圍	3
編製依據及原則	3
批准及確認	4
報告發布形式	4
意見反饋	4
董事會寄語	5
關於易大宗	7
企業介紹	7
易大宗主要業務	8
2025年業務亮點	9
2025年財務業績	12
榮譽獎項	13
可持續發展管理	15
可持續發展成果	15
可持續發展願景及策略	16
可持續發展管治體系	18
利益相關方溝通	20



治理篇

穩健治理：築牢合規底線 25

廉潔經營與監管	25
風險控制及管理	28
ESG風險管理	32
信息安全與隱私	34
知識產權保護	37

環境篇

智創未來：產業鏈智能化升級 39

創新驅動未來	39
--------	----

綠色運營：實現可持續發展 45

環境治理方針	45
資源利用與排放管理	49
應對氣候變化	60
生態保護	73

社會篇

安全先行：堅守職安守則 75

安全生產管理	76
職業健康安全	80

以人為本：構建員工幸福感 81

人力資源管理	82
專注人才培育	87
聆聽員工聲音	93
關愛員工福祉	94

精益求精：鑄就非凡品質 95

質量管理方針	95
客戶權益保障	99
共建責任供應	101

社會回饋：助力民生福祉 105

公益助學實踐	105
公益捐贈行動	106

附錄 109

關鍵績效	109
《環境、社會及管治報告守則》內容索引	115



關於本報告

本報告為易大宗控股有限公司（下稱「**本公司**」或「**易大宗**」）欣然發布的第十份環境、社會及管治報告，旨在匯報本公司及其附屬公司（統稱「**本集團**」或「**我們**」）於2025年度內履行環境、社會及管治（下稱「**ESG**」）責任所秉持的理念及實踐，並對主要利益相關方所關注的重要議題作出回應。

報告範圍

業務概覽：本集團業務涵蓋供應鏈貿易及供應鏈綜合服務兩大核心板塊，其中供應鏈綜合服務包含供應鏈物流、清潔能源及創新業務等多元化服務。本集團持續完善ESG管理體系，推動全集團層面ESG工作落地。針對新收購的礦山服務業務，相關ESG數據整合工作仍在推進中。為確保披露信息準確完整，本期報告暫未納入礦山服務業務的環境及社會績效數據。

時間範圍：本報告的時間範圍為2025年1月1日至2025年12月31日（下稱「**報告期**」、「**本年度**」、「**2025年**」），為增強報告完整性，部分內容適當向前追溯或向後延伸。

編製依據及原則

本報告全面依照香港聯合交易所有限公司（下稱「**香港聯交所**」）《香港聯合交易所有限公司證券上市規則》附錄C2《環境、社會及管治報告守則》（下稱「**《ESG守則》**」）中的所有強制披露規定和「不遵守就解釋」條文進行編製，內容索引載於本報告附錄。

本報告在編製過程中，充分遵循《ESG守則》中的「重要性」、「量化」、「平衡」及「一致性」原則，詳情如下：

- 「重要性」原則：本集團已根據利益相關方調查及重要性評估釐定出的重要性議題，在本報告中進行重點披露，從而針對性回應利益相關方最為關切之ESG事宜。
- 「量化」原則：本報告盡可能以量化形式披露環境及社會層面的關鍵績效指標，並說明相關數據統計及計算的標準、方法及參考來源。
- 「平衡」原則：本報告遵循平衡原則，客觀呈現本集團的ESG管理現狀及表現。

- 「一致性」原則：除另有說明外，本報告均採用與2024年度ESG報告一致的數據統計及計算方法，以便與往年數據做有意義之比較。

批准及確認

本報告披露的信息和數據來源於本集團統計報告和內部文件。本報告經由本公司董事會（下稱「董事會」）審閱並對所載資訊的真實性及有效性負責，確保內容不存在任何虛假記載或誤導性描述。

報告發布形式

本報告以繁體中文和英文兩個語言版本進行發布。若在內容理解上存在差異，請以繁體中文版為準。本報告可通過香港交易及結算所有限公司網站及本公司網站瀏覽和下載。



易大宗官方網站
請掃描或訪問：
<http://www.winsway.com>

意見反饋

感謝您閱讀本報告。本集團高度重視各利益相關方的意見和反饋，並以此為基礎不斷提升本集團的ESG管理及表現，同時持續優化報告披露水平，促使本集團在與利益相關方共同成長的過程中，為社會的進步與和諧發展做出應有的貢獻。

如有任何意見及反饋，歡迎通過以下方式與本集團聯繫：

珠海辦公室：中國橫琴粵澳深度合作區濠江路258號中葡商貿廣場19樓，(86) 756-888 1733

香港辦公室：中國香港金鐘夏慤道16號遠東金融中心19樓1902室，(852) 2537 0111

電郵：winsway@winsway.com

致各利益相關方：

我謹代表公司董事會，向長期以來信賴並支持集團的客戶、合作夥伴、全體員工、廣大股東及社會各界友人，致以最誠摯的感謝！在此，我們鄭重向各界呈上易大宗2025年度ESG報告。

2025年，全球大宗商品市場形勢多變，境內外供應鏈領域亦面臨多重挑戰與轉型機遇。於變局中開拓新局，於不確定中把握確定，是易大宗立足中國進口焦煤市場領軍企業的核心定力。我們始終秉持「穩字當頭，責任為先」的發展理念，持續強化ESG管治和披露，積極響應國家號召，在氣候應對、安全管理、科技創新、社會責任等領域紮實推進，以穩健成效護航企業高質量可持續發展。

築牢治理根基，驅動可持續發展

易大宗以現代化治理為目標，持續完善治理體系與能力，恪守依法合規準則，嚴格遵守境內外監管規定，將合規要求深度嵌入全業務流程。我們高度重視信息披露工作，通過標準化、規範化的內控機制，確保及時、準確、完整地向投資者及社會公眾傳遞經營成果與ESG管治進展。2025年，本集團全面升級風險管理體系，重點強化對氣候風險與機遇的識別、評估與全流程管控能力，既為應對複雜多變的外部環境奠定了堅實基礎，也促進本集團ESG工作向縱深推進。紮實的治理實踐獲得權威認可：2025年，公司Wind ESG評級升至「AA」級，躋身行業前5%，位列同業第二；標普全球CSA評分提升至41分，顯著高於27分的行業平均水平。

智驅綠色變革，共建低碳未來

我們積極響應國家「雙碳」戰略，以綠色化、智能化、一體化重構大宗商品供應鏈，推動傳統能源貿易物流向清潔高效轉型，構築面向未來的核心競爭力。2025年，公司聚焦全鏈條節能減排，優化運輸結構，大力推廣「公轉鐵」、新能源重卡幹線運輸及光儲充一體化項目建設，結構性提升綠電使用比例；在倉儲、裝卸、轉運等環節強化抑塵、密閉存儲與智能調度，持續降低全業務鏈條的環境影響。同時，我們積極拓展協同發展的生態網絡，聯合自動駕駛等領域頭部夥伴深化戰略協作，以技術創新帶動產業鏈整體降碳增效，助力能源供應鏈的安全、高效與綠色發展。

以人為本，共築成長平台

人才是企業高質量發展的核心資產。易大宗始終將人才戰略作為企業發展的基石，致力於營造多元包容、安全健康的工作環境，為不同崗位、背景的員工提供公平、廣闊的發展空間。我們依託「永暉培訓中心」，建構涵蓋新員工賦能、專業技能提升、管理能力進階的全周期培訓體系，以「業財融合、物質協同」為導向，持續提升組織能力。同時，我們不斷優化內部溝通機制，通過設立、暢通「總裁直通車」等多元渠道，鼓勵員工建言獻策，實現企業與員工長期共贏、共同成長。

回饋社會，踐行企業公民責任

在全球化佈局穩步推進的過程中，易大宗始終將「負責任的運營」作為跨國發展的底色。我們堅持本地化運營，尊重並積極融入屬地文化，通過推動海外項目用工本地化與參與公益活動，將企業發展與當地繁榮深度融合。2025年，公司榮獲香港社會服務聯會「商界展關懷」認證，標誌著公司在社會責任領域獲得權威認可。我們始終堅持商業價值與社會價值協同發展，以可持續發展投資賦能產業，以穩健經營回饋社會，做守正篤行、值得信賴的大宗商品供應鏈服務商。

行而不輟，履踐致遠。未來，本集團將繼續秉持長期主義，以更高標準推進ESG治理，以務實篤定的行動築牢安全、綠色、高效、韌性的全球供應鏈體系，與各方攜手，共促行業可持續、高質量發展，共創長期穩健價值。

曹欣怡
董事會主席

關於易大宗

企業介紹

本公司於2007年9月17日在英屬維京群島註冊成立，致力於為全球用戶提供煤炭及其他大宗商品的供應鏈貿易和供應鏈綜合服務。本公司於2010年10月11日，在香港聯交所主板掛牌上市（股票代碼：01733.HK），現已成長為中國進口焦煤領域頭部貿易商，更是一家具備中蒙大宗供應鏈全鏈條解決方案的綜合服務商。目前公司已於中國香港、中國澳門、北京、珠海、包頭、海口、南通等國內核心城市，以及新加坡、蒙古國烏蘭巴托、日本、澳大利亞等海外國家與地區設立子公司及辦事機構。

易大宗核心業務板塊分為供應鏈貿易板塊和供應鏈綜合服務板塊。

供應鏈貿易板塊

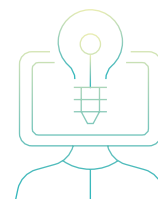
深耕大宗商品貿易三十餘載，全面觸達國內外多元市場與客戶群，提供焦煤、石化等大宗商品的全球採購及銷售服務，多年持續穩居中國進口焦煤市場領先地位。

供應鏈綜合服務板塊

整合礦山服務、物流服務及洗選加工服務，依托中蒙多口岸佈局優勢與智能化建設賦能，構建覆蓋全鏈條、具備組合型服務能力、可支撐交叉銷售落地的一體化綜合服務體系。

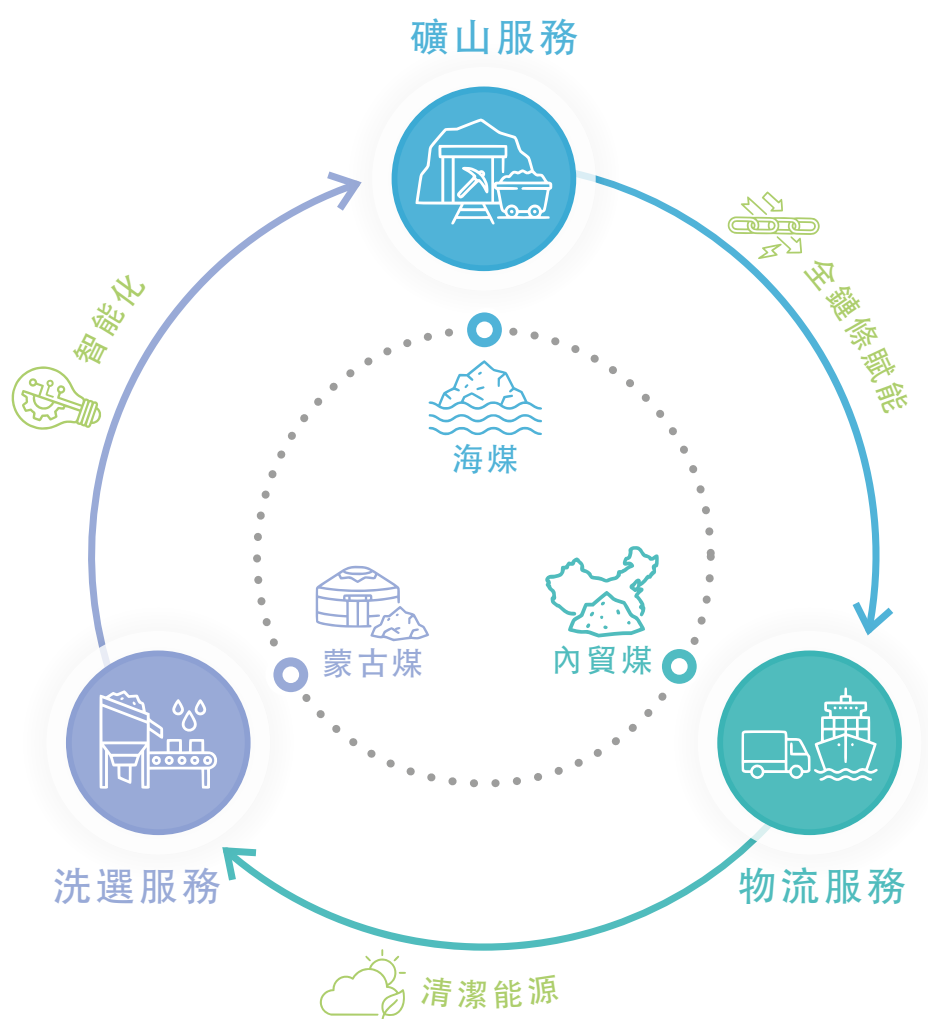
發展願景

讓大宗商品交易更容易



易大宗主要業務

自成立伊始，易大宗不斷拓寬業務範圍並追求多樣化發展。我們圍繞上游礦主、合作夥伴及下遊客戶的核心需求，構建「專業礦山服務 — 高效物流倉儲 — 精細化洗選加工 — 行業領先焦煤貿易」的一體化供應鏈服務體系。與此同時，各業務板塊間的協同運作，實現了顯著的規模效應和運營效率。結合採集、整合、分析供應鏈各環節數據，串聯信息流、貨物流和資金流，為客戶提供更便捷高效的大宗商品交易服務。



關於易大宗

業務實力

市場領先中國進口
焦煤貿易商

20+
國家及地區業務足跡

11+
中蒙口岸資產覆蓋

2025年業務亮點

深化中蒙口岸建設

為深入貫徹「共建、共通、共享」的發展理念，本集團持續深化中蒙口岸建設合作，積極推動多口岸協同互補，構建覆蓋更廣、運行更暢、效率更高的跨境經貿與物流新格局。

烏力吉口岸蒙商商會成立

阿拉善左旗烏力吉口岸蒙商商會正式授牌成立，本集團當選會長單位，該商會將以綜合服務賦能會員、深化對蒙合作，打造區域經貿新高地。



甘其毛都口岸銅精粉保稅業務運營落地

2025年10月，本集團於甘其毛都口岸保稅區建設完成，隨著首單銅精粉保稅業務運營落地，公司進一步構建了「入庫—裝卸—倉儲—出庫」全鏈條業務閉環，實現保稅倉儲與多品類運營突破。



滿都拉口岸AGV建設完成

2026年初，本公司滿都拉口岸AGV建設完成，於2026年2月AGV首車順利通關，加速完善在滿都拉口岸基礎設施建設，形成增量支撐，構建均衡發展的跨境供應鏈體系。



加快推進智能化發展

新能源與自動駕駛領域實現突破

本公司於試點運輸路線推進新能源牽引車置換與運輸環節智能化整合，並戰略攜手自動駕駛、充電領域龍頭企業，一方面推進自動駕駛技術於大宗貨運場景落地並完成首測，另一方面建成投用新能源充電站，全方位完善綠色智慧運輸全鏈路佈局。



內部AI平台賦能營運管理

內部AI平台「扶搖」正式上線，作為「易家人」專屬智能助手，深度接入市場領先大模型技術，可提供翻譯、數據分析、客商對接等多元服務，顯著提升工作效率與信息安全保障。



主業實力及資質佈局再深化

入爐煤業務新發展

2025年，本公司進一步拓展入爐煤業務，強化配煤研發技術，提升高品質入爐煤服務能力，構建差異化優勢。



獲取期貨交割庫資質

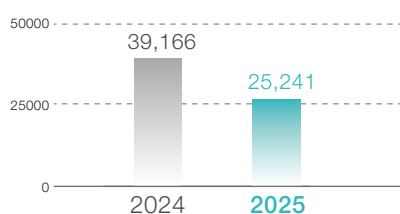
河北春澳洗煤廠正式獲批成為大連商品交易所焦煤指定交割倉庫，正式具備標準化焦煤交割全流程服務能力，未來將進一步發揮期現結合業務，為合作夥伴提供風險管理工具，以期實現更穩健的經營保障。



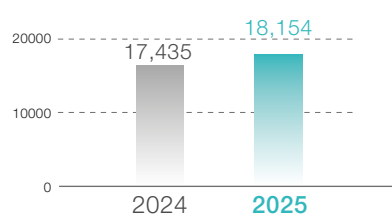
2025年財務業績



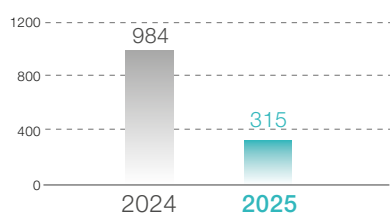
收益(百萬港元)



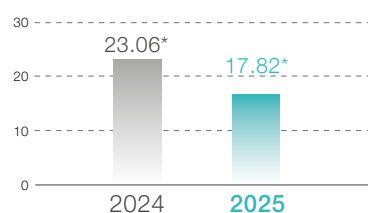
總資產(百萬港元)



純利(百萬港元)



貿易量(百萬噸)



*不包括通過聯營公司象暉能源執行的蒙煤貿易量。

2025年，面對全球地緣政治博弈持續升溫、國際能源市場震盪、中蒙跨境口岸競爭格局深度重塑等多重外部挑戰，企業經營承壓。本集團管理團隊緊跟時局變化與行業週期走勢，積極調整經營戰略，加強風險管控，在劇烈波動的市場中持續守住業務的穩健性及連續性。同時，我們積極響應「碳達峰、碳中和」國家戰略與行業綠色轉型需求，持續深耕清潔、低碳的能源服務解決方案，聚焦「智慧跨境運輸」「數智化供應鏈管理」以及「智能礦山服務」領域，加大研發與資源投入，為本集團長遠穩健發展奠定了堅實基礎。

關於易大宗

榮譽獎項

集團層面重大獎項



2025年《財富》
中國500強第386位
貿易類企業全國排名15位



第十二屆「港股100強」榜單
小型企業50強



首獲香港
「商界展關懷」標誌



2025 Wind ESG
首獲AA級企業評級
位列同業公司排名第3位



榮獲中國卓越IR年度評選
「卓越ESG獎」



標普全球
CSA評分躍升至行業前23%
中國區排名第六

下屬企業獲獎



烏拉特中旗毅騰礦業榮獲內蒙古首家中蒙海關授權經濟運營商 (AEO) 互認「綠卡」

榮獲廣東省採購與供應鏈協會頒發「供應鏈優秀企業」



內蒙古服務業民營企業20強



易大宗(廣東)供應鏈管理有限公司成功認定為「廣東省跨國公司地區總部」

可持續發展成果

環境

- 全面推進應對氣候變化相關工作，依據TCFD框架，從管治、策略、風險管理以及指標及目標四個層面開展氣候相關資訊披露，以滿足聯交所的相關要求並回應利益相關方的關切。
- 共4家附屬公司已取得ISO 14001環境管理體系認證，其中1家更取得ISO 50001能源管理體系認證，在能源效率管理方面亦達到國際水平。
- 加強粉塵污染防治工作，從源頭有效減少顆粒物逸散，於滿都拉口岸及中旗區域新建4個封閉式煤棚，以進一步提升環境防護水平。
- 大力發展口岸跨境及鐵路場景下的集裝箱運輸，持續優化運輸結構、壓降散貨運輸佔比，報告期內鐵路集裝箱運輸量佔鐵路運輸總量比重達65%。
- 持續推進鐵路及AGV運輸，降低公路運輸佔比，鐵路運輸與AGV運輸合計佔總運量的68%。
- 組建首支新能源純電運輸車隊，首批10輛新能源重卡已投入試運行。對比傳統燃油車型，能耗降幅約58%。
- 持續推動清潔能源應用，報告期內1項分佈式光伏發電站項目已落地，另有1項正在規劃中。

社會

- 共4家附屬公司已取得ISO 45001職業健康管理體系認證。
- 永暉培訓中心獲ISO 10015培訓體系認證，同時持續落實《易大宗學習資助制度》，報告期內共資助16名員工，累計金額約港幣25萬元。
- 申請並取得10項軟件著作權，涵蓋資產管理、維修管理、倉儲管理、新能源車管理及人工智能等領域。
- 制定並實施《第三方單位及特殊作業安全管理規定》，完善外包單位準入審核與安全教育機制，在前期建設、日常生產、倉儲運輸、維修保養等方面堅定守護安全。
- 制定並實施《人權承諾》及《人權盡調流程》，完善監測、緩解與補救機制，持續推動尊重與保護人權的企業責任實踐。

運營

- 共4家附屬公司已取得ISO 9001質量管理體系認證。
- 進一步推動AGV跨境運輸項目發展，推動口岸通關自動化與查驗智能化，實現高效運營。
- 持續推動智能化發展，致力於全場景智能化應用，全面提升運營效率與可持續競爭力。
- 積極拓展多方合作，深化與政府、企業及國際夥伴的交流協作，推動產業鏈協同創新與高質量發展。

管治

- 披露氣候管治職能納入現行ESG管治架構的相關事宜，進一步完善氣候治理體系並強化責任落實。
- 為員工提供多元化的風險與合規培訓，全面提升各層級、各部門員工的安全意識與風險防控能力。
- 結合外部發展趨勢與內部戰略方向，開展重要性議題回顧工作，進一步明確本集團在可持續發展信息披露中的重點與方向。
- 持續完善風險管理體系，重點識別與評估新興風險，並動態追蹤ESG相關風險的管控進展。

可持續發展願景及策略

本集團將可持續發展視為創造長期價值的核心驅動力，並將其全面融入企業戰略。我們致力於打造高效、透明且具前瞻性的治理架構，以持續提升可持續管理效能。通過行之有效的監測機制與定期績效檢視，我們不斷優化在可持續發展領域的表現，確保企業責任得以穩步落實與持續深化。

可持續發展管理

可持續發展願景

致力於將ESG治理思維融入企業發展戰略規劃，引領企業成為可持續發展的大宗商品供應鏈綜合服務提供商。

可持續發展管理策略

將ESG治理思維融入企業發展戰略實施規劃，通過「決策層—管理層—執行層」的全面推進，實現「ESG理念—企業戰略—治理實施—評估檢討」的有效融合，最終努力踐行以人為本、安全高效、綠色低碳的科學發展觀。

2019年

- 通過董事會決議案成立健康、安全及環境委員會，正式啟動可持續發展框架的建設。

- 審議批准健康、安全及環境委員會更名為ESG委員會，進一步拓展其在ESG方面的職能。

2021年

2023年

- 發布首份《易大宗ESG（環境、社會及管治）管理制度》，明確公司在可持續發展領域的管理方針與實踐方向。

- 審視並回顧ESG委員會職能，於聯交所網站發布環境、社會及管治委員會職責權限，將氣候變化管治納入現行框架。
- 同年發布《易大宗環保制度》，細化環保管理政策，持續推進公司可持續發展目標的實現。

2024年

2025年

- 進一步完善氣候相關資訊披露，開展氣候變化風險及機遇評估，並結合氣候情景分析，對重大氣候風險及機遇的財務影響進行定性研判，以回應各利益相關方的關切。
- 正式對外發布《供應商管理制度》《人權承諾》及《人權盡調流程》，以制度建設為抓手，構建合規、透明、負責任的供應鏈管理體系。

可持續發展管治體系

本集團已建立完善的可持續發展管治體系，由董事會擔任ESG最高決策機構，全面統籌並監督集團的可持續發展事務，確保策略方向與營運實踐相一致。

ESG目標設定 及進度回顧

我們定期審視各項業務板塊的環境績效，制定明確的可持續發展目標及實施路徑，重點關注環境管理指標的達成情況。通過各職能部門定期匯報及專項工作組機制，推動可持續發展戰略有效落地。

ESG風險管理

本集團將ESG風險納入企業整體風險管控框架。我們定期回顧並分析ESG及氣候變化相關事項的潛在影響，確保我們有足夠韌性應對，同時積極把握相關發展機遇。

ESG會議機制 與決策管理

ESG委員會將ESG及氣候變化相關事項納入常規議程。委員會每年至少舉行一次會議進行專項討論與決策部署。

在董事會的統籌領導下，我們建立了完善的可持續發展管治體系，明確ESG管理層級與職責，並制定具體執行指引，推動可持續理念全面融入日常經營與決策過程。同時，我們持續優化ESG委員會職能，將氣候管治職責納入ESG管治架構中，進一步提升可持續發展管理效能。

可持續發展管治架構

董事會

決策

- 全面負責本集團ESG戰略和決策；
- 負責對本集團可持續發展相關的風險進行評估，確保合理有效的風險管理及內部控制系統被落實；
- 監督本集團提升氣候適應力和監控本集團在處理氣候相關議題時其目標的實現情況；
- 就重要的ESG議題提供策略方向，並監察有關政策的實施情況；
- 監管ESG事宜並對相關ESG目標進行進度檢討。

監督 ↓ ↑ 匯報

ESG委員會

統籌管理

- 評估集團運營中的可持續發展風險及機遇，審核相關管理政策、制度及工作流程的有效性；
- 指導及制定本集團的ESG和可持續發展願景、戰略方針、目標、策略及架構，檢討和監督相關策略的落地執行與實踐成效；
- 審議集團ESG管理制度及重要性議題；
- 審查和評估本委員會的績效和職權範圍，以確保其發揮最大作用，並建議董事會批准其認為適當的任何更改；
- 檢討有關ESG的披露和ESG報告並提供建議，包括但不限於：制定與ESG的管治、策略、風險管理和指標及目標等相關工作流程有關之事宜，為ESG事宜厘定適當的國際或國家標準，並每年進行監察和匯報；建議具體行動或決策以供董事會考慮。

監督 ↓ ↑ 匯報

管理層

- 日常ESG工作管理；
- 具體落實各項ESG工作方案；
- 協調並主動引導ESG工作執行。

監督 ↓ ↑ 匯報

各主要職能部門

執行

- 董事會辦公室、監察部、人力資源部等相關職能部門負責人組成ESG工作小組，落實和開展ESG相關工作。

利益相關方溝通

我們深明利益相關方的意見對本集團ESG工作及決策至關重要。為充分理解及滿足利益相關方的需求及期望，我們構建了多樣化的溝通渠道，保證與利益相關方的持續有效交流。我們從「受企業影響程度」和「對企業影響程度」兩個維度進行評估，識別出本集團的主要利益相關方，並通過開放、透明的溝通機制，收集其對於本集團各項可持續發展工作的反饋。

利益相關方	期望與訴求	溝通方式或渠道	主要舉措
政府及監管機構	<ul style="list-style-type: none"> 健康持續發展 守法合規經營 稅收穩定增長 服務地方經濟 推動行業發展 安全生產 節能減排 	<ul style="list-style-type: none"> 信息報送 納稅申報 政府會議 鐵路運營 業務創新 	<ul style="list-style-type: none"> 滿足合規及ESG資訊披露要求 遵循地方監管要求，推進口岸業務創新合作
股東及投資者	<ul style="list-style-type: none"> 健康持續發展 守法合規經營 安全生產情況 透明度與信息披露 納稅申報 政府會議 鐵路運營 業務創新 節能減排 風險控制 投資回報 	<ul style="list-style-type: none"> 股東大會 履行法定信息披露義務 日常溝通 電話會議 業績發布 公司網站 投資者交流會 論壇參與 	<ul style="list-style-type: none"> 依托股東大會、業績發布會、路演、投資者熱線等全渠道溝通平台，保障股東平等溝通權利 重視中小股東意見，建立高效反饋機制，確保相關訴求及時傳遞至管理層
業務夥伴及供應商	<ul style="list-style-type: none"> 合作共贏 產品服務質量 信守承諾 供應鏈安全 支持產業轉型升級 	<ul style="list-style-type: none"> 公開招標 合同談判 日常業務交流 供應商准入管理 供應商評價 	<ul style="list-style-type: none"> 深化與境內外供應商的戰略採購合作，拓展多領域深層次協同空間 圍繞綠色低碳、智能化發展兩大方向，與戰略合作夥伴開展常態化交流，共建高效、綠色的供應鏈合作體系

可持續發展管理

利益相關方	期望與訴求	溝通方式或渠道	主要舉措
客戶	<ul style="list-style-type: none"> • 產品/ 服務質量 • 數據安全及隱私保護 	<ul style="list-style-type: none"> • 售後服務 • 化驗服務 • 質量監督 • 技術對標 • 數字化平台 • 交流互訪 	<ul style="list-style-type: none"> • 搭建數據安全保護體系，守護客戶與企業核心數據 • 強化易大宗供應鏈平台運營，通過專屬客戶經理對接模式，實現客戶訴求及時反饋、意見主動聽取、投訴妥善處理的閉環管理，兼顧服務質量與數據安全
員工	<ul style="list-style-type: none"> • 安全生產 • 員工權益 • 培訓發展 • 職業健康 • 員工關愛 	<ul style="list-style-type: none"> • 永暉培訓中心 • 員工培訓 • 員工績效考核 • 員工大會 • 企業通知 • 員工滿意度調查 • 高管面對面 • 《永暉人》徵文 • 午餐交流會 • 員工生日會 • 部門內部交流會 • 跨部門活動 • 員工拓展活動 • 家庭日活動 • 工會 • 「總裁直通車」投訴反饋平台 	<ul style="list-style-type: none"> • 出台制度文件保障員工權益 • 依托永暉培訓中心開設多元課程，賦能助力員工實現職業能力與企業發展的同步提升 • 通過員工大會、反饋信箱、滿意度調查等渠道，暢通溝通機制，精準響應員工訴求

利益相關方	期望與訴求	溝通方式或渠道	主要舉措
社區	<ul style="list-style-type: none"> • 環境保護 • 社區公益 • 人權保障 • 經濟及就業發展 	<ul style="list-style-type: none"> • 社區公益活動 • 教育宣傳活動 	<ul style="list-style-type: none"> • 以志願活動搭建社區溝通橋樑 • 深度融入地方產業生態，以本地化招聘創造就業崗位

重要性議題評估

本集團高度重視各利益相關方對ESG議題的關注，通過重要性評估，識別和優先處理關鍵可持續發展事項。在內外部環境未發生重大變動的情況下，我們依照兩年為一個週期開展重要性議題評估程序，首年對重要性議題進行全面識別與評估，次年對評估結果進行覆核與驗證，以確認其持續適用性及必要調整方向。

報告期內，本集團結合行業發展趨勢及內部發展戰略，對重要性議題清單進行回顧與審視，確定了2025年度重要性議題，並形成重要性矩陣，以進一步明確本集團在可持續發展信息披露中的重點領域，從而更有效回應利益相關方對本集團的關注與期望。

可持續發展管理

編制重要性議題清單

- 本集團審視上一報告期的重要性議題清單，並參考國際權威機構（包括SASB、S&P Global及MSCI）所發布的行業重要性議題指引，同時結合同行業的關注重點，最終確定2025年度重要性議題清單。

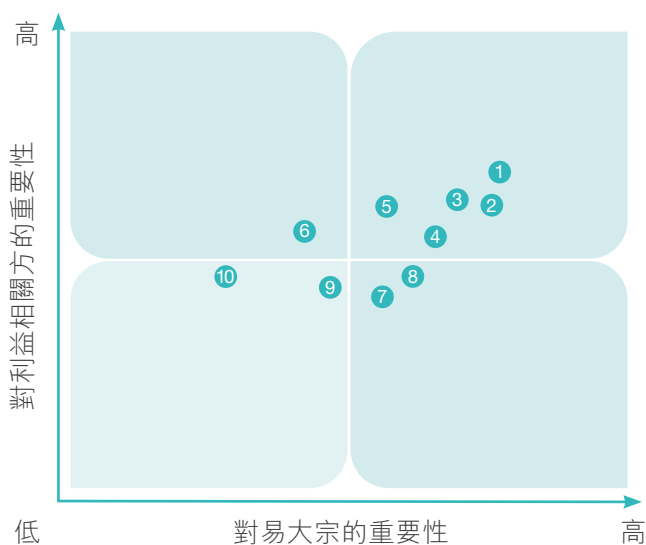
重要性議題排序與矩陣建構

- 本集團結合行業發展趨勢，並檢視報告期內的業務發展重點，對2025年度重要性議題清單進行優先級排序，最終形成重要性矩陣，明確各議題對集團可持續發展的相對影響程度。

審視及確認重要性議題

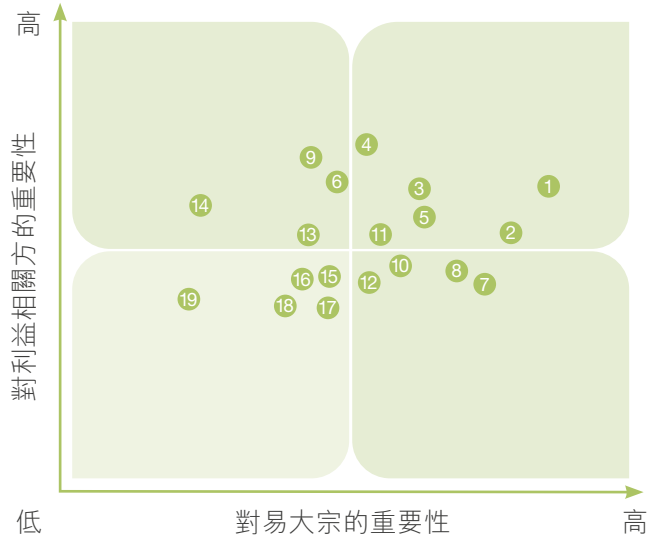
- 評估結果經ESG工作小組初步審核後，提交ESG委員會及董事會進行最終確認。本報告期內共確認8項環境議題及14項社會議題為重要性議題。

環境層面重要性矩陣圖



等級	議題及排序	等級	議題及排序	等級	議題及排序
較高	<ul style="list-style-type: none"> ① 資源合理使用 ② 保護環境及天然資源 ③ 綠色供應鏈及採購 	中等	<ul style="list-style-type: none"> ④ 發展清潔原料 ⑤ 高效環保物流 ⑥ 大氣污染物排放與管理 ⑦ 應對氣候變化 ⑧ 溫室氣體排放及管理 	一般	<ul style="list-style-type: none"> ⑨ 污水排放及管理 ⑩ 固體廢棄物排放及管理

社會層面重要性矩陣圖



等級	議題及排序	等級	議題及排序	等級	議題及排序
較高	① 安全生產	中等	⑥ 僱傭及員工權益	一般	⑮ 行業貢獻
	② 風險控制		⑦ 廉潔管理		⑯ 負責任的營銷與標籤
	③ 員工培訓與發展		⑧ 供應鏈管理		⑰ 社區發展及投資
	④ 員工待遇及福利		⑨ 職業健康與安全		⑱ 貢獻地方經濟
	⑤ 遵守法律法規		⑩ 創新科技研發		⑲ 保障私隱
	⑪ 勞工準則				
	⑫ 產品及服務質量管理與售後服務				
	⑬ 多元、平等與包容				
	⑭ 人權				

治理篇

穩健治理：築牢合規底線

廉潔經營與監管

本集團恪守法紀，嚴格遵循《中華人民共和國刑法》和《中華人民共和國反洗錢法》等與反腐敗相關的法律法規。為進一步強化廉潔從業，我們制定並實施了《反舞弊、反洗錢、反賄賂政策》《監察管理制度》及《員工手冊》等制度文件，從政策原則、監察執行及行為落地三個層面構建完善的廉潔合規體系，確保企業經營過程合法、透明，推動誠信文化在全體員工中深入落實。

政策原則

《反舞弊、反洗錢、 反賄賂政策》

確立了本集團廉潔從業與誠信經營基本原則，明確嚴禁任何形式的商業賄賂、不當利益輸送等違反商業道德的行為，並設立了完善的違規舉報、內部控制等機制。

監察執行

《監察管理制度》

規範監察權限與工作流程，通過擬定監察提綱、編制記錄、出具監察意見及跟蹤整改結果，四步程序落實監察職責，實現對違規行為的獎懲與問責管理。

行為落地

《員工手冊》

明確規定員工行為準則，包括商務往來及招待接收標準，並要求員工定期參加合規培訓，培養誠信文化。

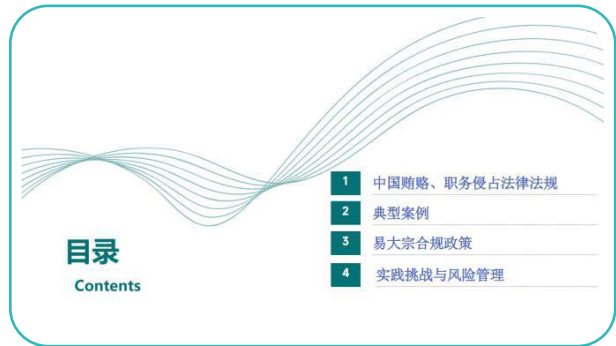
在董事會的領導下，我們建立了多層級的監督與合規管理體系。監察部作為本集團全面監察工作的主管部門，統籌開展紀檢監察工作，主動排查風險隱患，規範各層級職業行為，並指導反舞弊、反賄賂及反洗錢等專項監察的執行。風險管理部作為反洗錢工作的決策與指導機構，與風控執行部門協同推進客戶盡職調查與交易監測，落實合規審查與風險防控要求。各業務部門須嚴格遵守本集團合規政策，建立健全客戶檔案和身份識別制度，持續開展業務合規監控，及時發現並報告可疑交易或行為，形成全流程監督管理體系。

為進一步加強反腐倡廉工作，營造風清氣正的經營環境，本集團由法律事務部統籌開展反洗錢與廉潔合規培訓，組織全體員工系統學習反洗錢及相關法律法規，確保培訓覆蓋面與深度並重。同時，本集團通過多種渠道公示與宣導《反舞弊、反洗錢、反賄賂政策》及配套合規指引，將法律與合規意識培養納入新員工入職必修課程，著重加強反貪污、職務侵佔、盜竊等專題教育，引導全體員工牢固樹立廉潔自律的職業操守。



集團開展反賄賂與反職務侵佔合規培訓

2026年1月19日，本集團組織開展「反賄賂與反職務侵佔合規培訓」。培訓由法律事務部牽頭，合規風控、監察、人力資源及財務等部門聯合參與，重點講解《刑法》《反不正當競爭法》及集團《反舞弊、反洗錢、反賄賂政策》。通過典型案例解析賄賂與職務侵佔風險，旨在強化員工守法意識與自我約束能力，完善廉潔合規體系，推動形成「守法合規、誠信為本」的企業文化。培訓覆蓋集團總部及各子公司，涉及法務、財務、人事等多個業務板塊，共134人參與。全體參訓員工平均學習時長2.17小時，其中員工級與主管級人員佔比超50%，培訓覆蓋面廣、層級全面，進一步夯實了本集團廉潔合規管理基礎。



- | | |
|---|---------------|
| 1 | 中国贿赂、职务侵占法律法规 |
| 2 | 典型案例 |
| 3 | 易大宗合规政策 |
| 4 | 实践挑战与风险管理 |

報告期內，本集團並未接獲任何賄賂、勒索、欺詐及洗錢相關違法違規事件報告，亦未涉及任何對本集團或員工提出並已審結的貪污訴訟案件。

治理篇

穩健治理：築牢合規底線

舉報制度

本集團監察部門負責受理集團內外部人員舉報的任何利用欺詐等非法手段謀取私利、損害公司利益，或通過洗錢、賄賂等方式獲取不當經濟利益的行為。除通過內部審查識別潛在違規風險外，本集團亦已建立包括「總裁直通車」在內的健全的內部舉報機制，鼓勵員工主動檢舉集團內的欺詐及違法違規行為。舉報途徑包括來訪、信函、舉報電話及電子郵件等，由監察部門及時接收並跟進、推動後續調查與處理，確保相關問題得到及時、妥善的解決。



關於舉報人信息的保護，本集團《反舞弊、反洗錢、反賄賂政策》已全面涵蓋相關規定。我們嚴格保密所有可能洩露舉報人身份的資料，對舉報信息進行匿名化處理。對於任何洩露舉報資訊，或對舉報人實施歧視、報復、敵對行為的個人，本集團將依規嚴肅處理，情節嚴重者將依法移交司法機關處理。

風險控制及管理

本集團在追求發展的同時，始終將風險控制視為生存之本。我們正式制定並發布了《風險控制制度》，確立了風險管理的「三大原則」：

01

全面風險管理原則

覆蓋所有業務、部門及人員，貫穿決策至反饋全過程。確保無死角、無遺漏的風險監控網絡

02

實用有效原則

兼顧成本與效率，強調可操作性。確保風控措施既能防範風險，又不會過度阻礙業務運轉

03

獨立性原則

保證風控管理部門在制度、組織和人員上的獨立性，形成有效制衡，避免利益衝突

以此為核心，我們堅持「服務實體經濟」的業務導向，嚴守「不投機、不囤積」的經營紅線。我們嚴格根據管理制度跟進各項工作、控制各類業務風控線，確保本集團持續、健康、穩定發展。

為準確識別業務中不同風險，我們秉持「業財稅融合」概念，充分發揮本集團財務、稅務、法務、風控等職能部門與相關貿易業務、投資建設等部門的協同作用。各部分風控內容涉及具體工作和業務事項時，分別由董事會辦公室、風險管理部、財務一部和監察部負責執行，全面評估本集團的內部控制體系，識別潛在風險，提出改進建議，以增強風險應對能力。風控執行中涉及重大或特殊事項，觸及一定風控線時，均需由各業務風控小組成員向各風控負責人匯報，直至向預算委員會報告、審核及決策，有效規避各類風險，促使業務安全、高效、穩定發展，支持戰略目標的實現。此外，為貫徹「獨立性原則」，我們確保風險管理部與監察部在制度、組織和人員上保持獨立，形成有效制衡。

治理篇

穩健治理：築牢合規底線

審計委員會

內控五要素

風險識別

風險評估

控制活動

信息與溝通

監察

業務風控小組

風險監督與執行

負責人

主營業務風險控制

貿易業務： 利潤責任人
 供應鏈綜合服務： 利潤責任人
 風控： 利潤責任人
 外匯： 財務一部
 期現： 期現部

海運焦煤業務
 跨境物流
 易至物流
 內貿煤業務
 能源貿易業務
 滿都拉線業務
 策克線業務
 二連線業務
 創新線業務

合規風險控制

投資者關係部

CEO

財務風險控制（財務/稅務/資金）

財務一部

CFO

信息安全風險控制

IT管理部

風險管理、資產及採購管理

風險管理部
 資產管理部

副總裁

質量數量監督及監察管理風險控制

監察部

人員風險控制

人力資源部

內部監察

外部審計

同時，本集團致力於培育「審慎穩健」的企業文化。為此，我們構建了全覆蓋的風險培訓體系，將風控架構、管理制度及實戰案例深度融入新員工入職、中層業務執行及高層管理決策等各階段培訓中。通過常態化的宣導與學習，確保全體員工將風險意識內化於心，嚴格踐行本集團的合規要求。



強化風險教育 促進業財協同

2025年11月，本集團舉辦「業財融合交流會」，以加強風險教育及提升全員財務管理意識為核心目標。活動邀請財務部門分享專業知識及分析方法，協助業務部門深入理解財務決策背後的風險考量與成本影響。通過雙向交流，促進財務與業務部門之間的協同理解，進一步培養前線員工的風險意識，支援我們在風險防控方面的長遠發展。



風險識別及評估

本集團建立了一套涵蓋識別、評估、應對、監控及持續改進的全流程風險管理機制。在風險識別階段，我們通過梳理業務流程、情景分析及跨部門研討，全面排查潛在風險來源。在風險評估環節，採用風險矩陣模型，從發生可能性及影響程度兩個維度進行量化分析，科學劃分風險等級。針對不同風險類別，實施差異化管理策略：對重大風險採取規避措施，對中等風險加強管控，對可轉移風險利用金融工具進行對沖，對低風險則建立監測機制。此外，本集團持續通過風控監測與定期評估，完善整改及反饋機制，不斷提升風險管理能力，確保營運安全及企業穩健發展。

基於上述風險管理流程，我們持續審慎識別並評估各項新興風險，全面梳理與優化集團的應對機制，確保能夠靈活而高效地應對瞬息萬變的外部環境，維護企業穩健與可持續發展。

治理篇

穩健治理：築牢合規底線

新興風險	主要風險表現	應對措施
技術與數字化轉型風險	技術更新速度加快及數字化轉型持續推進，本集團可能面臨數據安全漏洞、系統故障及網絡攻擊等風險。人工智能與自動化應用可能出現算法偏差或運行異常，員工技術能力不足及轉型管理不當亦可能影響業務穩定。	<ul style="list-style-type: none">• 建立多層級的數據防護與資訊安全管理體系，涵蓋資料加密、入侵檢測、權限控制及災難恢復機制，確保關鍵資訊的完整與保密。• 推動數字化轉型專案與AI技術應用的規範化管理，成立跨部門協調機制，加強系統整合、流程優化及新技術的風險評估。• 強化員工數字素養與安全意識培訓，完善內部技術操作指引與資訊保護流程，確保全員在技術變革中的適應與合規操作。
市場波動風險	全球金融與商品市場波動增強，利率、匯率及大宗商品價格劇烈變化，可能導致本集團融資成本上升、資金流動性受限及庫存價值波動，同時對盈利能力與資產穩定性產生不確定影響。	<ul style="list-style-type: none">• 優化資本結構與財務安排，靈活運用多元融資渠道，維持充足流動性並平衡資金成本。• 建立市場風險管理模型與預警機制，定期進行情景分析及壓力測試，持續追蹤利率、匯率與商品價格變化。• 採用套期保值及對沖工具，結合成本控制與供應鏈協同，減低市場波動對經營成果的負面影響。
新興市場風險	在拓展新興市場時，可能面臨政治經濟環境不確定、政策與匯率波動及市場法規差異等風險。同時，當地市場競爭激烈，若產品與品牌未能適應當地需求，可能影響業務拓展與市場表現。	<ul style="list-style-type: none">• 加強目標市場的宏觀與監管環境研究，建立系統化的市場准入評估和預警機制。• 採取靈活的市場進入模式，根據當地條件選擇合資、合作或分階段投資方式以分散風險。• 推動本地化經營和夥伴合作，培養當地管理與技術人才，提升市場適應性與競爭力。

ESG風險管理

於報告期內，董事會及ESG委員會對本集團ESG風險進行全面評估和討論，識別出對本集團影響最大的ESG風險，並制定針對性的應對行動計劃，詳情請參見下表：

ESG風險因素	對本集團的影響	應對行動對應章節	風險趨勢
社會層面			
安全生產	安全生產事故帶來的監管壓力、行政處罰及法律責任都可能對本集團的營運和聲譽帶來不利影響。	安全生產管理	仍維持
職業健康與安全	員工健康與安全事件可能引發的運營中斷或法律責任。	職業健康安全	仍維持
僱傭與員工權利	勞工標準不合規導致的品牌聲譽損害。	人力資源管理	降低
員工待遇與福利	受物價上漲和通貨膨脹的影響，為保障員工獲得合理的薪酬與福利待遇，本集團持續面臨人力成本上升的壓力。	人力資源管理	仍維持

治理篇

穩健治理：築牢合規底線

ESG風險因素	對本集團的影響	應對行動對應章節	風險趨勢
員工培訓與發展	本集團在人才發展方面面臨初創團隊成員陸續退休帶來的人員流失壓力。	專注人才培育	降低
環境層面			
應對氣候變化	氣候變化相關風險（如極端天氣事件對供應鏈或運營設施的影響）。	應對氣候變化	仍維持
固體廢棄物排放與管理	廢棄物處理及污染控制合規成本上升。	資源利用與排放管理	仍維持
大氣污染物排放與管理	大氣污染控制合規成本上升。	資源利用與排放管理	仍維持

信息安全與隱私

本集團嚴格遵守《中華人民共和國網絡安全法》及《計算機軟件保護條例》等相關法律法規，以及涉及互聯網信息服務與個人信息保護的專項規定，建立健全信息安全管理體系，明確全體員工、合作夥伴及客戶均有義務共同維護信息與隱私安全。

信息安全管理體系

本集團設立由董事會級別ESG委員會統籌信息安全事宜、ESG委員會主席直接負責監督職責的治理架構。執行層面以首席數據保護官（DPO）為核心，各業務單元設隱私聯絡員作為支撐，將信息合規風險納入企業風險登記冊及內部控制矩陣，所有新業務流程及系統上線前須通過隱私影響評估。同時實行內部審計（每年一次）與第三方獨立審計（每兩年一次）雙重監督機制，審計結果提交董事會。

信息安全管理制度

報告期內，本集團制定並發布《個人信息保護與隱私管理制度》，適用於總部、所有境內外子公司及分支機構，全面覆蓋員工管理、客戶合同履行、供應商全流程管理、物流運輸、港口裝卸、礦區出入管理及ERP、TMS、OA等信息系統的數據處理活動。制度明確要求供應商在合同中承諾遵守同等隱私保護標準。針對未獲同意收集敏感信息、擅自共享信息、導致數據洩露等違規行為，建立分級紀律處分措施，視情節輕重予以通報批評直至移送司法機關處理。同時設立專用投訴渠道，DPO團隊須在5個工作日內啟動調查，15個工作日內書面反饋處理結果，投訴記錄至少存檔3年，確保隱私投訴得到及時有效處理。

在數智平台的管理上，本集團通過《數智平台數據安全管理-總指引》，建設風險識別、安全防禦、安全監測、安全處置四大技術體系，確保數據的完整性與保密性。同時建立數據安全運營管控機制，包括應急預案與演練、監測預警、應急處置及災難恢復，實現對數據安全威脅的有效監控與應對。

治理篇

穩健治理：築牢合規底線

信息安全管理措施

規範範疇	具體措施
信息安全漏洞分析	<ul style="list-style-type: none">• 本集團制定並實施《信息安全漏洞分析制度》，旨在規範信息安全漏洞的識別、分析、處置與追蹤流程，降低漏洞被利用的風險，保障資訊系統及數據資產安全。• 明確從漏洞發現、分級分類、分析驗證、處置修復到驗證閉環的全生命周期管理機制。• 漏洞分級按緊急、高危、中危、低危四級設定差異化的處置時限，並建立漏洞延期審批的例外管理流程。• 涵蓋供應鏈漏洞協同、第三方系統接入管理、考核問責及持續優化機制，確保漏洞管理實現風險導向、閉環可控、合規協同。
監控與應對信息安全威脅	<ul style="list-style-type: none">• 阿里雲安全服務在監測到資訊安全威脅時，會實時發出警報，並聯動安全中心同步提供處置建議與應對方案，從而協助本集團及時識別、分析並處理潛在安全風險。
為第三方供應商制定信息安全要求	<ul style="list-style-type: none">• 本集團在與第三方軟件開發供應商合作時，通過《軟件開發的基本安全規範》制定了明確的強制性信息安全要求，以規範供應商在軟件設計、開發及交付全過程中的安全行為。相關要求涵蓋用戶輸入的有效驗證、敏感信息的加密保護、身份認證與權限管理、代碼與接口的安全設計，以及日誌記錄、安全審計與實時監控等環節，確保系統在運行全週期內保持安全可控。

規範範疇	具體措施
<p>信息安全事件、漏洞及可疑活動上報流程</p>	<ul style="list-style-type: none"> • 本集團制定並實施《員工信息安全事件、漏洞及可疑活動上報流程》，旨在確保員工在發現任何可能影響信息系統、數據資產或業務運營安全的事件時，能夠及時、規範地上報。 • 上報流程適用於全體員工及相關合作方，涵蓋數據泄露、釣魚郵件、賬戶異常、系統漏洞、物理安全事件等上報範圍，並確立及時性、保密性、完整性及無責文化四大上報原則。 • 員工可通過信息安全熱線、內部工單系統、直屬主管或匿名舉報郵箱等渠道上報，緊急事件須優先撥打熱線。信息安全部在受理後將按1小時確認、4小時評估、24小時反饋的時限進行響應與處置，最終實現事件閉環與復盤宣導。
<p>持續改進信息系統</p>	<ul style="list-style-type: none"> • 本集團持續優化信息系統的安全能力，報告期內，我們對Web應用防火牆3.0、雲安全中心及雲防火牆進行了重點升級與改進。

全員信息安全責任

本集團通過制定並實施《個人電腦的安全使用規範》及《安全意識教育和培訓管理制度》，為全體員工確立了清晰的信息安全個人責任，並建立常態化的培訓機制，持續提升全員安全意識與防護能力。其中，《個人電腦的安全使用規範》明確要求員工對其所使用的電腦硬件、系統、網絡及數據安全承擔直接責任，包括妥善保管個人電腦及移動存儲設備、配置複雜密碼並定期更換、開啟系統防火牆與自動更新、謹慎處理電子郵件及網絡使用行為、定期備份重要數據等。規範同時強調，因個人疏忽導致本集團信息泄露或損失的，將依據相關制度追究責任。

治理篇

穩健治理：築牢合規底線

在培訓機制方面，《安全意識教育和培訓管理制度》規定，本集團每季度組織一次面向全員的信息安全培訓與技能學習，培訓內容涵蓋信息安全基礎知識、崗位操作規程等，並與安全服務商定期交流以跟進行業最佳實踐。培訓後進行考核並記錄存檔，考核結果作為重要崗位任用的參考依據。對違反安全策略的員工，依照情節輕重予以內部處罰，情節嚴重者將依法追究相關責任。本集團同時制定年度培訓計劃，明確培訓方式、對象、內容及時間，確保安全教育系統化、常態化開展。

知識產權保護

本集團嚴格遵循《中華人民共和國商標法》及其實施條例、《中華人民共和國反不正當競爭法》《中華人民共和國知識產權法》以及《中華人民共和國侵權責任法》等相關法律法規，全面落實知識產權合規管理要求。

為進一步加強對知識產權的保護與管理，我們制定並實施《知識產權管理制度》，明確員工在日常經營活動中對知識產權的合規使用與保護責任。本集團建立了覆蓋全流程的知識產權管理體系，由法律事務部統籌，協同資產管理部及互聯網科技平台部門共同執行，形成制度化、專業化的保護機制。管理範圍涵蓋軟體著作權開發與管理、新商標註冊、已獲授權商標及專利的梳理與記錄，並包括知識產權註冊、使用、維護及維權等全流程管理工作。對於任何侵犯本集團知識產權的行為，法律事務部將依據相關制度和法律規定及時採取措施，維護本集團合法權益，確保知識產權的持續保護與合規運作。

知識產權管理流程



創新與研發



註冊與保護



使用與監督



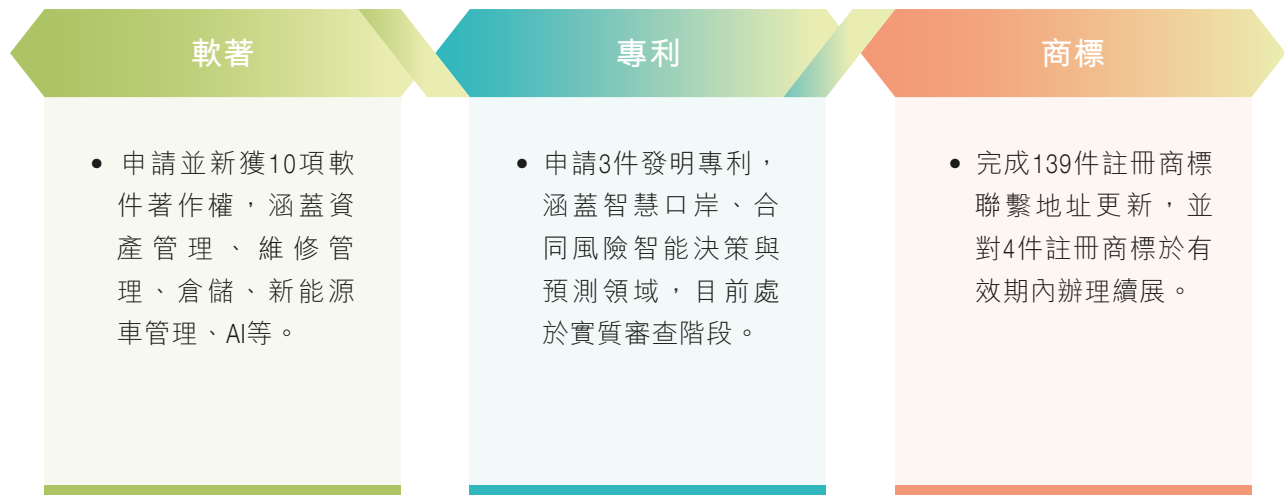
合同與保密



維權與執行

同時，我們重視對專利技術、商標、著作權、技術秘密及商業秘密的保護，嚴格管理涉及未公開的經營資料、技術文檔及內部資訊，防止數據洩露與不當使用。員工必須嚴格遵守本集團相關制度，規範使用知識產權，未經批准不得以任何形式轉讓、銷售、使用或授權他人使用本集團的工作相關知識產權。各子公司及部門主管應主動向法律事務部報備所取得的各類知識產權成果，以實現統一管理與整體規劃。涉及知識產權事項的合同，我們均嚴格依照保密制度執行，並在合同中明確設置知識產權保護條款，合理界定權利歸屬與利益分配，從源頭防範潛在糾紛。在使用新的產品名稱或公司字號前，經辦部門須提前聯繫法律事務部進行知識產權查詢與風險評估，並由其統一實施保護措施。對於已取得的商標，法律事務部將制定具體使用規範，相關業務人員須嚴格依規使用並在合同、資料及實物中正確展示。

通過制度建設與持續執行，本集團不斷完善知識產權治理機制，推動創新成果的合規應用與價值轉化，助力企業高品質、可持續發展。



環境篇

智創未來：產業鏈智能化升級

創新驅動未來

總體戰略

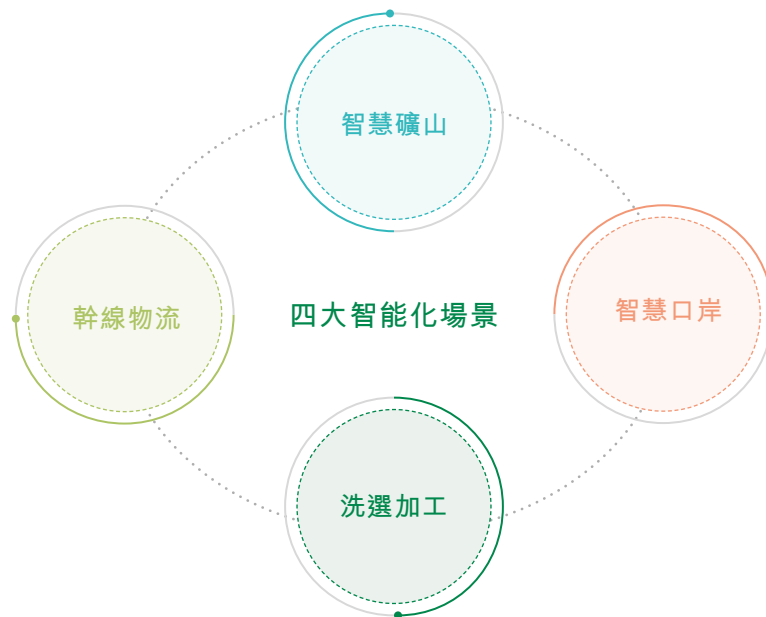
2025年，本集團持續以科技創新為核心驅動力，圍繞礦山服務、跨境物流及洗選加工等核心業務場景，穩步深化數字化與智能化轉型，逐步實現從「業務流程數字化」向「數據驅動決策」的升級。

本集團堅持以業務價值為導向，以場景落地為抓手，通過構建統一的數智化平台體系，打通交易、物流、倉儲及生產等關鍵環節，實現數據的高效流轉與協同應用。在此基礎上，我們不斷推動智能化技術與實體業務的深度融合，提升運營效率、強化風險管控能力，並持續優化資源配置能力。

同時，我們積極響應綠色低碳發展趨勢，結合新能源應用與智能化建設，在生產及運輸環節持續探索節能降碳路徑，推動業務模式向更高效、更安全及更可持續方向發展。

四大場景落地

圍繞核心業務鏈條，本集團在智慧礦山、智慧口岸、洗選加工及幹線物流四大關鍵場景中，持續推進數智化能力建設，並於2025年取得階段性應用成果。



智慧礦山

本集團以生產調度為核心切入點，持續推進礦山作業的數字化與智能化升級。2025年，我們已完成礦山調度系統一期建設並投入使用，通過對生產作業流程的系統化拆解與數據化管理，實現作業編組優化與動態調度能力提升，有效提高了開採效率。同時，調度系統沉澱的大量生產數據，為後續智能決策及作業優化提供了關鍵支撐，推動礦山逐步向智能化生產管理模式轉型。

智慧口岸

本集團依託既有跨境物流基礎設施和業務經驗，持續推進口岸通關、園區調度及跨境運輸等環節的數字化升級。通過智慧關務系統、智能卡口及多式聯運平台的應用，實現報關數據自動採集與申報、車輛智能調度及通關流程協同，提升口岸整體運行效率與通行能力。同時，通過園區數字化管理及可視化系統建設，進一步增強口岸運營的透明度與安全性，為跨境供應鏈提供穩定高效的服務支撐。

洗選加工

本集團持續推進綠色能源與智能洗選的融合發展。2025年，我們重點推進分佈式光伏項目建設，在洗煤廠場景中逐步引入清潔能源用於生產用電，提升綠電使用比例並降低綜合用能成本。同時，圍繞煤質感知與配煤優化，我們逐步探索智能化洗選能力建設，通過提升洗選過程的精細化管理水平，提高產品質量穩定性，減少對人工經驗的依賴，推動洗選加工向高效化、低碳化方向發展。

幹線物流

本集團以新能源應用為抓手，加快運輸體系的綠色化與智能化轉型。2025年，我們在洗煤廠及關鍵運輸節點完成充電設施建設並投入使用，實現運輸車輛的穩定補能。同時，新能源運輸車隊已逐步上線運營，在降低燃油消耗和碳排放的同時，提高運輸過程的能源利用效率。此外，我們結合運輸調度系統，對車輛運行狀態進行數字化管理，提升運輸組織效率，並為後續無人駕駛等新型運輸模式的應用奠定基礎。

環境篇

智創未來：產業鏈智能化升級

技術能力建設

在推進各業務場景數智化落地的同時，本集團持續加強關鍵技術能力建設，通過平台化、數據化及智能化手段，構建支撐長期發展的核心技術體系。

在平台與數據能力方面

本集團以統一的數智化平台為基礎，持續整合交易、物流、倉儲及生產等多源數據，實現供應鏈各環節的數據貫通與可視化管理。通過數據的集中管理與分析應用，我們有效提升了業務協同效率及運營透明度，並為精細化管理提供數據支撐。

在智能決策能力方面

本集團逐步在生產調度、物流規劃及配煤決策等關鍵環節引入數據分析及算法模型，通過對業務數據的持續積累與分析，實現生產與運營方案的動態優化，提高決策的科學性與及時性。同時，通過相關系統工具的應用，我們不斷強化對成本、風險及執行過程的管控能力。

在物聯網與自動化方面

本集團在礦山、口岸及洗煤廠等場景中持續推進感知設備及自動化系統的應用，實現對人員、設備、車輛及貨物的實時監測與管理，提升生產安全性與作業效率。同時，通過無人值守設備及自動化流程的應用，逐步降低人工干預，提高整體運營穩定性。

在綠色能源與能源管理方面

本集團圍繞礦區及物流場景持續推進光伏、儲能及充電基礎設施建設，探索「源-網-荷-儲」一體化能源模式，通過優化能源結構與用能策略，提升能源使用效率並降低碳排放強度。相關探索不僅提升了能源保障能力，也為本集團未來在綠色能源領域的業務拓展提供了實踐基礎。

推進全場景智能化

除核心智能化平台建設外，在報告期內，本集團穩步推進全場景智能化建設，技術能力不斷增強，應用領域持續擴展，多個核心業務環節得到進一步優化與提升：

智能化驅動的生產安全與貨物安全管理升級

本集團持續推進安全管理智能化建設，通過數字化系統升級，將安全生產與運輸管理融入智能管控體系。我們在礦區、裝卸區等高風險作業場景引入安全管理系統，實現作業全過程的線上可視、風險可控與流程閉環，推動安全監管從「人盯」向「技防」轉變。系統集成隱患排查、作業審批、風險分級與任務流轉功能，電子化記錄和自動預警顯著提升了安全管控效率。同時，在運輸環節建立貨物在途安全監控系統，依託GPS定位、影片監測與數據回傳實現車輛狀態實時跟蹤與異常預警，形成「事前預防、事中監控、事後追溯」的全程閉環機制。通過智能安全系統的廣泛應用，有效降低了作業風險與運輸隱患，提升了安全營運的標準化與精細化水平。

AI賦能的知識共享平台及業務助手

本集團持續推動組織知識數碼化與智能化升級，構建基於企業級AI應用「扶搖」的知識與技能共享平台。平台集成領先的大模型，對接企業知識庫，構建一系列面向企業場景的智能應用助手，整合分散的指標庫、制度助手、永暉培訓中心及各部門知識資源，形成統一的企業知識體系。通過AI技術對海量文檔、流程與經驗進行智能解析與再結構化，將隱性經驗轉化為可查詢和可互動的顯性知識。員工能夠在業務場景中實時獲取制度解讀、操作規程與歷史案例，借助智能問答高效解決工作難題。該系統有效打破部門壁壘與資訊孤島，推動經驗傳承與知識共享，加速技能提升與組織學習，為我們打造學習型、創新型組織提供了有力支撐。

同時，本集團持續推進AI能力與現有業務系統的深度融合，涵蓋輔助合約解讀與填報、採銷執行進度跟蹤、煤源與庫存智能分析、化驗報告自動解讀等應用場景。此舉將顯著提升系統操作效率，輔助人工跟進業務進展，及時發現潛在風險，讓AI成為賦能全體員工的核心生產力工具。

環境篇

智創未來：產業鏈智能化升級

全鏈路煤源資訊深度整合

持續深化數據在業務中的應用，本年度重點圍繞交易環節推進數據體系建設，以業務中台的邏輯，對煤產品的採購、調撥、倉儲、加工、銷售等全鏈條數據流轉進行細化與梳理，通過細化數據記錄與統計粒度、重構並優化關鍵業務流程，逐步建立起標準化的數據作業規範（SOP），使數據成果能夠切實反哺業務決策，形成「用數據指導業務、以業務驗證數據」的閉環。

在此基礎之上，顯著提升了數據更新與使用的時效性，將核心業務數據的統計週期壓縮至日度，實現每日對庫存動態、成本變動、品質指標等關鍵資訊的追蹤、監控、分析建議，從而為業務營運提供更實時、更精準的數據支撐，助力業務響應速度與決策質量的同步提升。

智能維修管理的數碼化升級

本集團在重點廠區落地智能維修管理系統，實現維修業務與備件庫存、採購管理的全流程閉環。系統將設備維修、保養數據納入資產全生命週期管理，實現計劃預測、任務調度與資源匹配的自動化。管理模式落地後，設備平均維修完成時間由4小時縮短至2-3小時，備件週轉率由每年1-2次提升至4次，有效減少庫存積壓，維修整體效率提升30%，設備出勤率保持在90%以上，保障了生產連續性，為我們降本增效與智能運維轉型提供了實踐支撐。

資產管理邁向全周期、智能化新階段

本集團穩步推進資產管理智能化轉型，實現向全生命週期營運管理的升級。我們建立了資產全生命週期電子台帳，實現資產狀態與價值的實時聯動與透明化管控；全集團自助盤點系統正式上線，將整體盤點週期壓縮至兩週以內，盤點效率提升一倍；同時推行智能化利舊機制，對閒置超過一個月的資產自動納入集團利舊池優先調劑，最大化盤活存量資產。通過數據化管理，資產使用效益與配置效率顯著提升，為本集團集約化和精細化營運提供了堅實支撐。

未來佈局

展望未來，本集團將持續圍繞人工智能、無人駕駛及智能裝備等前沿技術方向，結合自身業務場景進行探索與佈局，推動技術與產業的深度融合。在確保業務穩健運行的基礎上，本集團將持續推動數智化能力向更高水平演進，打造具備持續競爭力的智能化供應鏈體系。



環境篇

綠色運營：實現可持續發展

本集團堅定踐行綠色生產與綠色運營理念，致力於在業務增長的同時實現與環境保護的和諧共生。我們嚴格遵守《中華人民共和國環境保護法》《中華人民共和國水污染防治法》《中華人民共和國大氣污染防治法》《中華人民共和國節約能源法》《環境監測管理辦法》《中華人民共和國固體廢物污染環境防治法》及《建設項目環境保護管理條例》等適用於業務營運所在地之環境保護相關法律法規。

依據相關規定，本集團已建立完善的內部環境管理體系，制定並實施《易大宗環保制度》，從制度層面對廢棄物排放、環境事件防控、節能降耗及環境監測等環節實施嚴格管理與監督。我們亦明確界定各職能部門的環境保護職責及執行標準，以確保環境管理工作高效運行並推動集團環保目標的實現。

報告期內，本集團並沒有違反任何有關廢氣和溫室氣體排放、水和土地污染、廢棄物產生及處理等相關法律法規。

環境治理方針

為落實國家綠色低碳發展要求，不斷完善環境管理體系，以「依法合規、預防為主、綠色創新、持續改進」為基本原則，涵蓋廢水、大氣污染物、噪音、固體廢物及危險廢物管理等方面，以規範各級單位的環境保護與節能減排工作，全面提升我們的環境管理水平。

我們秉持「綠色引領、創新驅動、全鏈協同」的理念，通過整合資源、創新技術、優化服務，加速推動傳統產業轉型升級，促進新能源等綠色產業發展，為實現國家「雙碳」目標貢獻力量。

易大宗綠色低碳發展規劃

綠色物流	推進無人貨運從技術驗證邁向規模化商業運營與低碳化升級
綠色智造	著力推行綠色智造，強化能效提升與減排增效協同發展
綠色金融	緊跟節能低碳和發展循環經濟需求，尋求綠色金融解決方案，賦能企業可持續發展

關鍵環境績效與目標

過往三年，本集團於環境保護、節能減排及資源循環利用等領域持續發力，嚴格落實環境管理目標與配套管控措施，各項環境目標均100%達成，充分彰顯出本集團穩健的環境治理效能與持續優化的管理能力。

其中2025年度關鍵環境績效匯總如下：



¹ 詳情請參閱「附錄：關鍵績效」部分的「環境績效指標」。

環境篇

綠色運營：實現可持續發展

環境目標	2023-2026年各年度指標計劃 ²
大氣污染物排放目標	
廠內無組織煙塵排放量（最大值）	少於0.85毫克／立方米
一氧化碳排放量	不超過120,000千克
氮氧化物排放量	不超過200,000千克
硫氧化物排放量	不超過6,500千克
溫室氣體排放目標	
溫室氣體排放總量	較上一年度下降2%
溫室氣體排放密度	不超過400噸二氧化碳當量／億元港幣營業收入
用水效益目標	
耗水密度	不超過2,000噸／億元港幣營業收入
節水目標	不超過10萬元港幣支出
污水排放及管理目標	
生產廢水循環利用率	多於75%（25%為蒸發量）
固體廢棄物排放及管理	
危險廢棄物處置率	100%
環境污染事故	0
完善能源管理	
煉焦煤中介、浮選聯合選煤電力消耗限額	8.5千瓦時／噸
節能目標	標準煤節約量高於近三年的平均值

² 結合本集團業務實際發展情況，我們在2023年度設定的環境目標的基礎上進行了適當修訂與更新。

環境風險管理程序

本集團的生產和經營對環境和自然資源產生的主要影響涉及煤炭洗選過程和運輸環節所引發的空氣污染、廢水排放、固體垃圾和噪音問題。為應對這些負面影響，我們已制定《新、改、擴建項目安全、環境三同時管理辦法》，強化對於新建、改建和擴建項目包括設計、施工和驗收各環節的全面管理。本集團亦遵循《中華人民共和國環境影響評價法》等法律法規及監管要求，實行環境影響評價，確保我們的環境資料符合規範標準。

<p>環保責任架構</p>	<ul style="list-style-type: none"> • 監察部為本集團環保工作的統籌與監督部門，負責制度擬定與修訂、環保檢查、法律法規培訓、信息支撐及碳排放數據匯總管理 • 各附屬公司主要負責人為單位環保第一責任人，對其單位的環保工作全面負責 • 現場安環人員負責環保工作落實，踐行企業環保責任 • 各附屬公司應建立環保規章制度，按照國家法律法規、政策標準及集團環保要求，主要內容包括環保檢查及隱患排查、環保事故報告和調查處理等事項
<p>環境監測管理</p>	<ul style="list-style-type: none"> • 各附屬公司應按國家法律法規、政策標準及集團環保要求，開展環保檢查及隱患排查、事故報告與調查處理等事項 • 各附屬公司應組織具備合法資質的第三方機構或自有專業部門，定期對廢氣、廢水、噪聲等主要排放物進行監測，確保排放達標 • 監測結果應歸檔保存，並定期分析環境質量變化趨勢。如結果異常，須立即制定整改措施、落實責任人與整改時限，並跟蹤復查 • 全面開展環境監測數據管理工作，完善監測基礎檔案，確保數據真實、準確與可追溯
<p>現場環保監督檢查</p>	<ul style="list-style-type: none"> • 各附屬公司應對環保制度的執行情況、現場排放物監測治理情況、環保隱患整改情況等形成詳細檢查記錄，存檔備查
<p>環保生產管理檔案</p>	<ul style="list-style-type: none"> • 建立完善的環保檔案管理制度，將環保生產培訓教育資料、會議記錄、檢查及整改記錄等文件妥善歸檔，確保資料的完整性和可追溯性

環境篇

綠色運營：實現可持續發展

資源利用與排放管理

大氣污染物排放管理

本集團的大氣污染物主要來自於道路移動源（車輛、AGV等重型載貨特種設備）、非道路移動源（工程機械、柴油發電機組）、鍋爐、以及食堂煮食所產生的廢氣。為有效管控大氣污染物排放，我們從源頭削減、過程控制及合規監測三方面著手，實施系統性減排措施。

源頭削減

- 建設全封閉環保煤棚及增設防風抑塵牆，實現對堆場揚塵的根本性控制。

過程控制

- 運輸環節全面實施集裝箱、帆布覆蓋及噴灑抑塵劑等封閉作業，最大限度減少過程逸散。

合規監測

- 建立常態化監測機制，委託具備資質的第三方機構定期對廠區及產塵點進行取樣檢測，確保所有排放指標持續滿足《大氣污染物綜合排放標準》的合規要求。

報告期內，滿都拉口岸及中旗區域新增建四座封閉式煤棚，總建築面積約24,596平方米，有效提升了煤炭裝卸及儲運過程的密閉管理水平，預計每年可減少粉塵逸散量數十噸，大幅降低對周邊環境的影響。



中旗區域三座新建封閉式煤棚



滿都拉口岸新建封閉式煤棚

同時，本集團確保生產區域內所有除塵設備保持正常運行，持續監控除塵效率，確保顆粒物排放濃度及速率穩定達標，全面提升作業場站的環境管理成效。

溫室氣體排放管理

本集團的溫室氣體排放（範圍一）來自於道路移動源（車輛、AGV等重型載貨特種設備）、非道路移動源（工程機械、柴油發電機組）、鍋爐、食堂煮食及其它燃氣設備，溫室氣體排放（範圍二）則主要源於外購電力。其中陸路運輸為本集團碳排放的重要來源。

為有效管控溫室氣體排放，本集團通過運輸結構優化與設備升級、綠色出行與新能源運輸轉型、以及廠區綠化建設，全面提升營運低碳化水平，為構建區域綠色物流及可持續供應鏈體系奠定穩固基礎。

環境篇

綠色運營：實現可持續發展

運輸結構優化與設備升級

本集團持續推進運輸結構與設備升級，以有效降低碳排放和污染物排放水平。我們聚焦「散改集」轉型，積極擴大鐵路集裝箱運輸與AGV智能運輸比例，推動運輸模式由傳統公路為主逐步向集裝箱化及多式聯運轉變。通過優化運輸佈局及作業流程，提升貨物裝卸與周轉效率，縮短停留時間，並降低燃油消耗及粉塵釋放。同時，本集團不斷完善集裝箱密封結構和防護設計，降低運輸過程中貨物遺灑與二次污染風險，進一步提升運輸安全性與環境表現。

鐵路集裝箱運輸與AGV運輸
合計佔整體運量的比例達

68%



鐵路集裝箱運輸量已佔
鐵路運輸總量約

65%

在設備升級方面，本集團加快推進AGV智能運輸設施的應用，通過自動化與精準化運行提升調度效率與運輸協同能力，減少車輛空駛與能耗損失。報告期內，本集團AGV項目保持穩定運行，與海關及邊檢部門協同配合，全年完成運量447萬噸。為進一步提升運行效率與能源利用表現，我們持續優化系統功能，將副卡核銷功能集成至園區三卡系統，並協調政府部門拆除靠近車道的燈桿及電控箱等障礙設施，改善運行環境與通行安全。在運營管理方面，針對燃料費等關鍵可控變動成本，建立能效分析與即時優化機制，根據運行時長、里程、運量及油耗等指標開展能效監測與評估，出現異常時由中控系統聯動調整調度模式，有效降低溫室氣體及大氣污染物排放水平。

AGV無人跨境運輸項目

2025年7月18日，本集團啟動滿都拉口岸AGV無人跨境運輸項目建設，並於同年11月30日完成投運。項目建成專用「一進一出」封閉通道，集成H986掃描、背散射檢測、輻射查驗及自動噴淋等智能化查驗設施，運行速度達5米/秒，顯著提升通關和查驗效率，為口岸跨境運輸實現自動化、智能化及高效化運行奠定基礎。

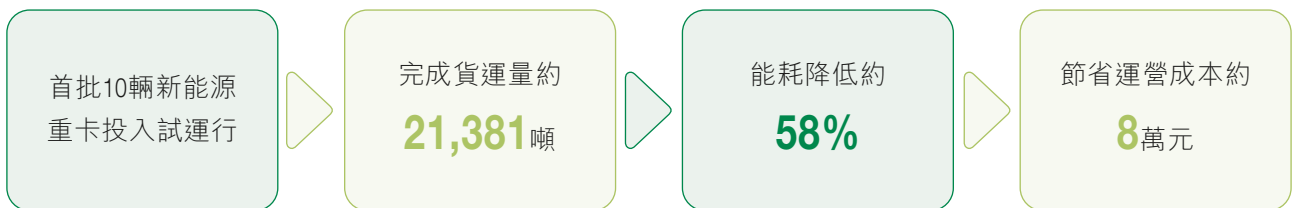
推動綠色出行與新能源運輸轉型

本集團持續推進綠色交通與低碳出行管理，積極落實節能減排措施。我們在公務用車領域推廣使用油電混合動力車型，綜合實施降低油耗與提升能效的管理舉措，同時鼓勵員工優先選擇公共交通出行，並在新車採購中嚴格執行國六排放標準，以減少大氣污染物與溫室氣體排放。

在綠色出行的基礎上，我們同步加快推動運輸領域的新能源化轉型。報告期內，本集團新能源幹線運輸板塊實現從0到1的關鍵突破，成功組建首支新能源純電運輸車隊，建成首座專用充電站，並搭建首個「貨+車+電」一體化智能運輸系統。該舉措顯著降低單位貨運能耗與碳排放強度，同時提升車輛運行效率與物流周轉能力。首批10輛新能源重卡已投入試運行，累計完成貨運量約21,381噸，共使用電量約93,113千瓦時。經對比測算，若採用傳統燃油車型，完成相同運輸里程需消耗柴油約23,000升，能耗降低約58%，節省運營成本約8萬元。



通過新能源替代與運營優化，本集團有效減少了碳排放與能源消耗，標誌著幹線運輸全面邁向智能化、清潔化與零排放轉型。



環境篇

綠色運營：實現可持續發展

推進廠區綠化建設

報告期內，本集團持續推進廠區綠化及生態修復工作，致力於改善辦公與生產環境，增強植被覆蓋率，提升大氣環境質量，並以實際行動促進溫室氣體減排。我們統籌組織員工在各地口岸及煤炭洗選基地開展綠化種植，共栽植金葉榆、山杏、山桃及樟子松等樹種1,300餘棵，種植花卉4,100餘株，新增綠化面積約15,000平方米。通過增加植被碳匯，減少粉塵與懸浮顆粒物擴散，進一步改善了廠區空氣質量與生態環境，為降低大氣污染物排放及實現企業碳減排目標發揮了積極作用。

污水排放及水資源管理

本集團生產運營及生活用水均由市政管網統一提供和管理。由於部分運營地處自然環境條件較為複雜的區域，個別子公司可能面臨季節性供水短缺。為應對夏季可能出現的用水緊張或臨時供水困難情況，我們提前建設儲水池、水罐等設施進行水源儲備，確保在供水波動期間日常運營與生活用水的穩定供應。

本集團旗下子公司充分利用礦區低窪區域修建蓄水坑，可收集雨水約10萬立方米，用於礦區灑水抑塵，有效緩解生產用水壓力。通過建設全封閉煤棚等抑塵設施，減少粉塵隨雨水流入水體的風險；同時實現生產污水零排放、循環利用，生活污水經處理後規範回收，不外排，確保不污染地表及地下水環境。



包頭市易至物流新建雨水收集池

秉持節約用水原則，本集團在生產鏈各環節充分考慮水資源利用效率與環境影響，嚴格遵循相關法律法規，實施系統化用水管理措施：

生產污水閉環循環	經處理淨化後100%回用於生產環節及道路噴灑，實現零排放。
生活污水合規處置	優先納入市政污水管網。若不符合市政污水排放條件，則經處理後實現內部再利用。
綠化用水優化	優先使用中水或自收集雨水，全面替代自來水用於道路噴灑與降塵。
強化節水意識	張貼節水標識，持續提升全員節水意識。
定期巡檢與維護	完善崗位檢查制度，杜絕「跑、冒、滴、漏」現象，定期對水管網和設備設施進行巡檢與維護，及時發現和消除潛在滲漏隱患，保障供水系統高效。

廢棄物排放及管理

本集團嚴格遵循《中華人民共和國固體廢物污染防治法》等法律法規要求，建立健全《固體廢物管理制度》，對生產營運過程中產生的固體廢棄物實施全流程管理與合規處置。我們推行「減量化、資源化、無害化」管理原則，全面規範堆場設置、防塵防滲、防流失及清運管理，確保各類固廢管理合規高效。

本集團運營過程中主要產生的固體廢棄物包括清潔原料板塊的矸石、煤泥，以及供應鏈物流板塊產生的廢油、廢舊輪胎和零件。其中，煤泥已全部實現外售再利用；矸石則通過分類暫存、合規銷售及清運等方式妥善處置，確保處理過程合規有序，環境影響可控。

在危險廢物方面，針對車輛維修過程中產生的廢油脂等廢機油，本集團已建立嚴格的管理制度，設置專用的危險廢物貯存點，配備防滲設施及目標標識，確保危廢分類回收、專庫儲存、不亂放、不外排。集團指定部門定期對危廢庫房及管理狀況進行檢查，所有廢機油均委託具備相應資質的單位進行回收與無害化處理，實現危廢全流程監管。

環境篇

綠色運營：實現可持續發展

廢棄物減排措施

源頭減量

- 嚴格執行生產工藝標準，優選原材料及清潔能源，採用高效設備與技術，減少廢棄物產生量。

規範儲存與轉運

- 危廢委託具資質單位合法清運，全程管控避免遺灑及二次污染。
- 實施固廢分類回收與定點存放，儲存場所採用防滲與封閉措施，依法進行暫存、銷售或處置。

分類處置

- 不可回收無害廢物按屬地要求由環衛部門統一處理。
- 可回收物交由合法回收站資源化再利用；生活垃圾實行分類收集並投入政府指定收集點。

通過持續的制度完善與嚴格執行，本集團在固體廢棄物管理工作中取得顯著成效。報告期內，本集團未發生任何固體廢棄物非法排放或環境污染事件。

完善能源管理

本集團使用的主要能源資源包括清潔原料板塊和供應鏈物流板塊生產過程中所消耗的電力與柴油。為進一步提高能源使用效率與管理水平，本集團制定並實施《能源管理制度》，以規範能源使用行為、提升能源利用效率及相關經濟效益。該制度明確了能源管理的規劃、監督、審批與執行流程，並明確了安環部、後勤部等主要負責部門的權責範圍，確保能源管理責任落到實處。

為深入落實能源管理制度並強化節能降耗成效，我們明確關鍵節能方向，並實施以下節能降耗舉措：

節能降耗舉措

- **優化用電結構**：清潔能源板塊通過採取「削峰填穀」策略實現错峰用電，合理調配生產電力需求，並逐步引入低能耗設備替代老舊設備，以提升整體能源利用效率。
- **清潔供暖改造**：生產單位以空氣能熱泵替代傳統燃煤及燃氣鍋爐，用於供暖及生活熱水供應。該設備的耗電量僅為普通電熱水器的四分之一，可節省約三分之二至四分之三的電力消耗，有效降低能源成本。
- **綠色烹飪能源替代**：推廣使用電子爐灶，以替代燃氣及燃煤爐灶，進一步減少能源消耗。
- **電力管理強化**：全面執行「削峰填穀」與错峰供電策略，結合高效節能設備的更新與升級，有效控制綜合電耗。
- **節能設備推廣**：積極選用低能耗空調、熱水器及照明設備，確保設備運行能耗持續下降。
- **推廣新型電氣設備的應用**：提升電力驅動設備及自動化運輸車輛的使用比例，通過電能替代傳統燃油方式，實現能源結構優化。

同時，我們亦大力推動清潔能源的使用，逐步提升太陽能等低碳能源在總能源結構中的比例，降低對傳統化石燃料的依賴，減少碳排放與環境負荷。

環境篇

綠色運營：實現可持續發展

分佈式光伏發電站項目

河北春澳實業有限公司分佈式光伏發電站項目

本集團旗下河北春澳實業有限公司分佈式光伏發電站項目目前處於建設階段，項目規劃總屋頂面積約89,492 m²，光伏基站約11MWp，年發電量約1,157萬度，項目分兩期投資建設。

一期分佈式光伏電站裝機容量約6MWp，年發電量約732萬度，所發電力全部用於河北春澳實業有限公司洗選生產。目前一期工程已完成設備安裝，待並網手續辦理完畢，預計2026年4月15日啟動使用。



分佈式光伏發電站

烏拉特中旗浩通清潔能源有限公司分布式光伏項目

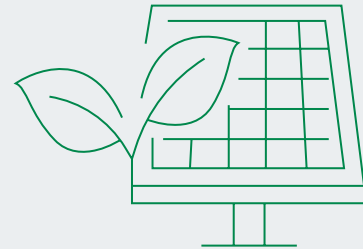
烏拉特中旗浩通清潔能源有限公司預計2026年投建分布式光伏項目，該項目規劃總屋頂面積約38,200 m²，光伏規劃裝機容量5MWp，預計年發電量約700萬度。目前已簽約能源管理協議，並向政府遞交光伏備案手續，計劃於2026年12月完成建設並正式投運。投運後將為生產運營提供穩定清潔電力，提升能源自給率。

推行綠色辦公

在日常營運中，本集團持續推行綠色辦公策略，健全能源精細化管理機制。所有辦公區域的水、電、暖及公務車燃油等能源使用均實行分類統計、專人負責與獨立核算，確保能源管理數據準確可靠。各生產單位結合實際運行情況，經經濟測算後視需要開展水電節能改造工程，進一步提升用能效率。

在新建築項目中，本集團嚴格遵守節能設計及施工標準，合理選用符合節能要求的建材與設備，確保建設環節符合綠色建築規範。同時，我們已建立節能減排目標管理機制，每年制定並下達《節能減排目標任務書》，為各下屬公司深化綠色運營提供明確方向與量化依據。以2020年為能源消耗基準年，本集團設定了一系列具體的節能減排指標，並要求各單位嚴格執行：

- 人均每年節約用電**100**度
- 人均每年節約用水量**6**噸
- 公務用車百公里油耗控制在**12.5**升以內
- 車輛消耗費用年降低**5%**
- 人均節約辦公用品消耗**100**元



為推動員工共同實現綠色辦公目標，本集團已完善相關制度與措施，鼓勵全體員工依據《關於倡導環保、節能減排的通知》的指引，在工作過程中自覺減少資源消耗，持續提升能源使用效率與環境管理水平。

節約水資源

供水管理

- 定期檢查和更換老化的供水管道和用水設施，杜絕「跑、冒、滴、漏」和「長流水」現象。

提高員工意識

- 建立良好用水習慣，用水後及時關閉水龍頭。
- 於辦公樓內張貼節水標識，提高員工意識。

環境篇

綠色運營：實現可持續發展

節約用電

購置低能耗、 環保能源設備

- 嚴格執行國家標準《評估企業合理用電技術導則（GB/T 3485）》，作為合理用電準則，定時更換用電設備，有效節約用電。
- 本集團空調、熱水器等設備均選擇低能耗的環保型產品。
- 推廣使用電子爐灶，以替代燃氣及燃煤爐灶，進一步減少能源消耗。

規範員工用電習慣

- 最大化利用自然光照，養成隨手關燈的習慣。下班前最後一個離開公司的員工需確認不必要的電器均已關閉，杜絕長明燈。
- 電腦、打印機、電熱水壺等電器設備在不使用時及時關閉，以減少能源消耗。
- 空調溫度設置夏季不低於25度，冬季不高於28度，並使用節能模式。

節約資源

減少辦公用紙

- 推行電子化辦公，包括採用ERP系統進行線上流程審批，利用網上銀行進行財務操作等措施，減少依賴紙質檔案。
- 倡導並實踐雙面列印，以減少紙張使用。

減少廢棄物、 提倡回收

- 鼓勵員工養成自備個人餐盒、水杯、餐具，循環使用包裝袋等環保習慣，減少使用一次性塑膠製品。
- 大廈每層設有指定回收箱，鼓勵員工將廢紙及其他可回收廢品分類投放，減少浪費。

環保出行

公務出行管理

- 鼓勵員工採取公共交通、騎行或步行等環保出行方式。
- 合理安排出行路線，減少燃油消耗和排放。
- 公務車採購優先選擇國六標準、其他新能源或低能耗車輛。

應對氣候變化

隨著氣候變化影響日益顯著，應對氣候變化已不僅是環境議題，更是企業可持續發展管理中不可或缺的重要組成部分。為貫徹落實國家「2030年碳達峰、2060年碳中和」目標及相關政策要求，本集團積極推進氣候行動工作，展現企業社會責任與可持續發展承擔。我們參照《ESG守則》D部分有關氣候相關披露要求，從「管治」、「策略」、「風險管理」及「指標及目標」四個核心範疇，識別並披露與本集團業務密切相關的氣候風險與機遇，分析其潛在財務影響，並制定相應的管理措施與行動計劃，以推動氣候議題的科學化管理與信息披露透明度持續提升。

管治

為進一步加強及規範本集團在氣候變化方面的管理工作，本集團已將氣候管治角色正式納入整體ESG管治架構之中，明確氣候相關工作的管理要求與責任分工。本集團的氣候管治架構由董事會統籌決策、ESG委員會協調推進及各職能部門具體執行，構建自上而下的氣候管理責任體系，確保氣候相關策略、目標及行動得到有效落實。

本集團通過定期檢討董事及監管層的氣候風險管理知識與培訓狀況，評估其監督氣候相關策略的技能與勝任能力；並會適時安排內外部資源，持續強化相關能力。





環境篇

綠色運營：實現可持續發展

有關氣候管治角色如何融入本集團整體ESG管治架構的詳情，請參閱本報告「可持續發展管理」章節之「可持續發展管治架構」部分。

策略

在策略層面，本集團將氣候變化相關風險與機遇系統性地納入整體發展戰略及經營決策中，結合國家「雙碳」目標及行業發展趨勢，統籌規劃業務佈局、投資方向及營運管理。同時，我們基於不同氣候情景，進一步識別並分析氣候風險與機遇對經營活動的潛在影響，開展相關財務影響評估，以增強應對氣候變化的韌性與能力，全面支撐本集團的長遠可持續發展。

氣候風險和機遇的識別、評估和管理

本集團就氣候相關風險與機遇的識別、評估及管理，根據「風險/機遇影響的影響力」與「風險/機遇發生的可能性」兩個維度對氣候風險和機遇進行評估，以判斷各項氣候風險與機遇對業務及營運的潛在影響。於報告期內，本集團確認1項實體風險、2項轉型風險及3項潛在機遇為重大氣候風險與機遇，並進一步優化相關管理措施與應對策略，以提升集團整體的氣候韌性。

下表詳細列出我們識別的重大氣候風險/機遇類型，風險/機遇描述及潛在影響、影響時期、影響程度以及本集團採取的應對措施。

風險/機遇類型	影響時期	對策略/業務模式的影響	風險應對措施/行動計劃
實體風險			
急性實體風險： • 暴雪/極寒天氣	短-中期	集中在中蒙邊境的核心業務易受影響。極端暴雪或極寒天氣會導致路面結冰、能見度降低，直接造成跨境重卡運輸中斷或通關效率大幅下降。此外，極寒可能導致洗煤廠設備凍裂或露天堆場作業停滯，嚴重影響供應鏈交付效率。	<ul style="list-style-type: none"> • 建立集團層面的氣候應急管理體系，制定並發布了包括《夏季防汛、防風、防雷電應急預案》《重大污染天氣應急預案》及《極端天氣應急響應手冊》等規範性文件，清晰界定各部門職責，並要求各物流園區及洗煤廠結合實際制定專項應對方案，形成分級負責、上下聯動的應急體系； • 強化氣象監測預警和風險研判，實時跟蹤天氣動態，依據預警等級劃分響應標準，建立專項應急小組，按不同預警等級啟動相應處置方案； • 合理配置應急物資與裝備，提前儲備融雪劑、除雪鏟等資源，確保極端天氣期間應急物資調配及時、保障有力； • 落實防滑防凍及重點場所防護措施，排空閒置暖氣系統積水，在庫房出入口及坡道區域設置警示標識或隔離設施。對車輛使用長效防凍液，對辦公室、庫房、磅房等關鍵區域實施門窗加固、縫隙封堵及加裝棉門簾等保溫措施； • 組建應急專班統一指揮調度，根據險情等級組織開展隱患排查、交通管控、人員救治及災後修復工作，確保應急處置科學、有序、高效。

環境篇

綠色運營：實現可持續發展

風險/機遇類型	影響時期	對策略/業務模式的影響	風險應對措施/行動計劃
轉型風險			
市場風險： • 下游行業需求結構性萎縮	中-長期	隨着中國「雙碳」目標的推進，下游行業面臨產能置換與產量壓減的壓力。若業務依賴單一的煤炭貿易與物流，未成功拓展非煤大宗商品（如銅、鐵礦石）或新能源相關業務，將面臨主營業務收入長期下滑的風險。	<ul style="list-style-type: none"> • 構建一體化綜合服務與深度客戶綁定機制，通過提供覆蓋供應鏈全環節的大宗商品綜合解決方案，不斷築牢客戶溝通渠道、提升服務附加值，在需求結構性萎縮的市場環境下增強客戶依賴，鞏固存量業務基本盤； • 加快全球化佈局以分散區域市場風險，積極開拓海外新興市場，延伸跨境物流與服務網絡，通過市場多元化有效對沖單一區域下游需求下滑帶來的經營壓力； • 推動成熟業務模式的標準化與跨品類複製，依托我們已驗證的供應鏈管理能力與風控體系，將業務模式快速拓展至其他資源品類，培育新的業務增長點，降低對特定下游行業的依賴。
技術風險： • 低碳技術轉型開支	中-長期	為適應低碳物流趨勢，本集團可能需要擴大電動重卡（EV）或AGV車隊規模，並建設配套的充換電站及封閉式智能煤棚。這將產生高額的資本性支出，且由於新能源運輸技術迭代快，現有燃油車輛及早期投入的設備可能面臨提前報廢和資產減值的風險，從而推高營運成本。	<ul style="list-style-type: none"> • 與新能源車企、充換電運營商等產業鏈核心主體建立長期戰略合作夥伴關係，通過批量集中採購模式，壓降EV、AGV車輛的購置成本； • 與充換電企業合作推動充換電站的共建共享，依據實際使用量共同分攤建設與運維支出，同時在業務架構中預留未來商業化運營空間。待運營體系成熟後，將逐步面向外部開放充換電服務，拓寬增收渠道；

風險/機遇類型	影響時期	對策略/業務模式的影響	風險應對措施/行動計劃
轉型風險			
技術風險： • 低碳技術轉型 開支（續）	中-長期 （續）		<ul style="list-style-type: none"> 積極應用數字化平台，推動實施設備全生命週期管理，建立燃油車退役評估體系。在此基礎上，根據新能源運力的替代節奏，分批次有序淘汰老舊燃油車輛，並同步推動退役車輛的零部件資源化利用，從而有效降低整體處置成本。
機遇			
氣候韌性	中-長期	對中蒙邊境口岸倉儲及洗選設施進行氣候適應性改造（如防洪、防風沙、耐高溫設施）。建立多元化的通關及物流通道（如增加不同口岸的佈局），防止因極端天氣導致的單一通道中斷。這能增強公司在惡劣氣候下的持續交付能力，成為客戶眼中穩定的供應鏈夥伴。	<ul style="list-style-type: none"> 推進邊境口岸設施氣候適應性升級改造，針對中蒙邊境倉儲、洗選等關鍵設施，系統加裝防洪擋水、防風沙密閉、耐高溫降溫等防護裝置，並建立常態化巡檢維護機制，強化極端天氣下設施結構安全與設備運行可靠性，保障跨境物流節點在惡劣氣候條件下的持續作業能力； 構建多元化、韌性化的跨境物流與通關網絡，突破對單一口岸的依賴，佈局雙邊多通道口岸體系，並依托智能化物流平台優化多式聯運調度，結合各通道區域的氣候風險特徵制定差異化運輸方案，提升路線規劃與應對調整能力，確保大宗商品跨境運輸在氣候波動下的穩定性與時效性。

環境篇

綠色運營：實現可持續發展

風險/機遇類型	影響時期	對策略/業務模式的影響	風險應對措施/行動計劃
機遇			
資源效率提升	短-中-長期	通過大力發展智能化物流以優化運輸路線和調度效率，不僅能顯著降低單位貨物的運輸能耗和碳排放，還能減少燃油成本，提升物流週轉效率，增強在跨境供應鏈中的成本競爭力。	<ul style="list-style-type: none"> • 打造智慧物流調度平台，依托易鏈平台強大的後台算法與功能，實現運輸路徑動態規劃、多式聯運方案優化、任務精準分配與全程可視化監控，通過數據標準化與實時共享，提升各物流環節在極端天氣下的協同效率與響應速度，增強供應鏈氣候適應性與運行韌性； • 構建智能集裝箱氣候適應管理體系，以箱數、箱況、效率為核心，實現從用箱到還箱的全節點動態追蹤與可視化分析，並建立「追溯管理—沉寂箱預警」等智能管控機制，為極端天氣下的箱源調度與路徑優化提供數據支撐，通過提升裝載率與週轉效率，降低單位運輸能耗與碳排放。
清潔/可再生能源利用	短-中期	通過使用可再生能源和技術能夠實現多重益處： <ol style="list-style-type: none"> 1) 降低因化石能源價格波動帶來的風險； 2) 通過提升可再生能源項目佔比，減少非可再生能源項目的經營開支，降低企業整體營運成本； 3) 降低碳交易價格波動風險，從而降低溫室氣體排放風險。 	<ul style="list-style-type: none"> • 積極推進光儲充一體化項目建設，統籌佈局光伏發電、儲能系統與充電設施。同時，加速新能源車輛的規模化置換，發展智能化幹線運輸模式，並與行業頭部供應商合作，共同搭建高效、可靠的充電服務網絡。

氣候情景分析

為科學評估氣候變化在不同未來路徑下對本集團業務、營運及財務表現的潛在影響，本公司選取國際主流氣候情景模型及相關關鍵參數，對氣候相關風險與機遇進行前瞻性分析，評估不同氣候路徑下可能出現的轉型風險與物理風險影響程度，支持戰略規劃、風險管理及資本配置等決策過程。



環境篇

綠色運營：實現可持續發展

情景選擇		
發布機構	低排放情景	高排放情景
聯合國政府間氣候變化專門委員會 (IPCC)	共享社會經濟路徑SSP 1-2.6 ³	共享社會經濟路徑SSP5-8.5 ⁴
國際能源署 (IEA)	NZE ⁵ (Net Zero Emission, 2050年淨零排放情景)	STEPS ⁶ (Stated Policies Scenario, 既定政策情景)

³ SSP框架中的一種較為樂觀的可持續發展路徑，旨在控制全球氣候變暖，在本世紀末將全球平均氣溫上升限制在2°C以內。SSP1-2.6情景在社會經濟特徵方面被歸類為「可持續性」路徑，強調經濟增長與社會福祉的可持續發展，同時採取積極的減排和可持續發展措施。

⁴ SSP框架中一種高度悲觀的高排放發展路徑，代表一個以化石能源驅動的經濟增長模式及氣候行動不足的未來。在該情景下，全球經濟持續快速發展，但能源系統高度依賴煤炭、石油及天然氣，溫室氣體排放於本世紀內持續上升，預計至2100年全球平均氣溫較工業化前水平上升約4°C或以上。

⁵ 由IEA假設全球能源部門到2050年實現淨零二氧化碳排放的路徑，這與將長期全球變暖限制在1.5°C以內且超標幅度有限（機率為50%）的目標一致。同時也符合聯合國SDGs與能源相關的目標，特別是於2030年實現全民享有現代化能源服務，並確保空氣品質顯著改善。

⁶ 由IEA假設全球能源系統將按照各國已經頒布或正式承諾的能源與氣候政策推進的發展路徑。在此假設下，全球溫室氣體排在未來數十年內仍將處於高位，可能導致全球升溫超過2.5-3°C。

低排放情景及高排放情景的關鍵參數		
	低排放情景	高排放情景
實體環境		
全球平均升溫	2040年之前約1.5℃，2060年之前約1.7℃，2100年之前約1.8℃	2040年之前約1.6℃，2060年之前約2.4℃，2100年之前約4.4℃
全球平均海平面升幅	2050年之前可能達到0.19米(可能範圍0.16-0.25米)，2100年之前可能達到0.44米(可能範圍0.32-0.62米)	2050年之前可能達到0.23米(可能範圍0.20-0.29米)，2100年之前可能達到0.77米(可能範圍0.63-1.01米)
氣候變化的影響	相對穩定	重大(洪災、極端天氣等頻率及嚴重程度增加)
社會經濟環境		
經濟發展	達至更具包容性的經濟發展，並尊重已知環境界限	由化石燃料推動經濟增長及技術進步，導致於2100年之前的溫室氣體排放處於高水平，從而可能加劇極端天氣事件
氣候政策	中國內地、中國香港已承諾實現淨零排放，並已制定詳細的近期目標及行動計劃。中國內地承諾2030年實現碳達峰和2060年實現碳中和，中國香港承諾2050年實現碳中和	由於存在體制、政治及經濟障礙，即政策惰性，導致缺乏新的氣候政策
政策的實施	以中國內地政府和中國香港政府為主實施嚴格的氣候政策，執行難度低	缺乏詳細的近期行動及實施計劃
常見的商業模式	從依賴化石燃料的經濟，快速轉變為可再生能源驅動的經濟	利潤驅動的商業模式，未能妥善考慮環境及社會影響
承諾水平	企業承諾為國家及區域氣候行動目標作出貢獻，即商業夥伴共同努力實現低碳營運	公眾意識不足，無法推動制度改革

環境篇

綠色運營：實現可持續發展

氣候韌性

基於對各項重大氣候相關風險與機遇在不同情景、參考指標及時間範圍下的分析結果，可綜合評估本集團結合其業務特性及地理環境等因素所展現的氣候韌性表現。

下圖所示為本集團氣候韌性評估結果：

實體風險	低排放情景			高排放情景		
	短期 現在-2030	中期 2031年-2040	長期 2041年-2060	短期 現在-2030	中期 2031年-2040	長期 2041年-2060
暴雪/極寒天氣	較低	中等	中等	中等	中等	較高
轉型風險	低排放情景			高排放情景		
	短期 現在-2030	中期 2031年-2040	長期 2041年-2060	短期 現在-2030	中期 2031年-2040	長期 2041年-2060
低碳技術轉型 開支	較低	較低	較低	較低	中等	中等
下游行業需求結 構性萎縮	較低	較低	較低	較低	中等	中等

風險價值⁷： ■ 較低 ■ 中等 ■ 較高

機遇	低排放情景			高排放情景		
	短期 現在-2030	中期 2031年-2040	長期 2041年-2060	短期 現在-2030	中期 2031年-2040	長期 2041年-2060
氣候韌性	中等	中等	較高	中等	中等	較高
資源效率提升	中等	中等	較高	中等	中等	較高
清潔/可再生能源 利用	中等	較高	較高	中等	中等	較高

風險價值⁸： ■ 較低 ■ 中等 ■ 較高

⁷ 根據《香港交易所環境、社會及管治架構下氣候信息披露的實施指引》中的氣候情景分析，風險價值程度越高，表示氣候相關風險對企業潛在資產價值及財務狀況的影響越大，企業需採取更多措施以提升氣候韌性。

⁸ 根據《香港交易所環境、社會及管治架構下氣候信息披露的實施指引》中的氣候情景分析，機遇價值程度越高，表示氣候相關機遇對企業潛在資產價值及財務表現的正面影響越顯著，企業能夠從相關趨勢中受益的程度也越高。

財務影響分析

在氣候情景分析的基礎上，本集團進一步開展氣候相關財務影響評估，以分析在不同氣候情景下，已識別的重大氣候風險與機遇對本集團資產價值、營運成本、收入結構及整體財務表現的潛在影響，為管理層全面理解相關影響並作出審慎決策提供有力參考。

風險/機遇屬性	具體重大氣候風險/機遇	財務影響
急性實體風險	暴雪/極寒天氣	<ul style="list-style-type: none"> • 當前財務影響：於當前氣候模式下，暴雪/極寒天氣主要對本集團位於煤炭區等特定區域的冬季運輸造成短期干擾，可能引發局部物流運延及間歇性的高於常態成本，但整體影響較有限。 • 預期財務影響：暴雪/極寒天氣頻率與強度增加可能導致關鍵運輸路線中斷、倉儲設施受損、供應鏈響應延遲，進而引發物流成本顯著上升、收入因交付受阻而下滑。
市場風險	下游行業需求結構性萎縮	<ul style="list-style-type: none"> • 當前暫無財務影響。 • 預期財務影響：若未能成功拓展至需求快速增長的非煤大宗商品或相關新能源物流業務，隨下游行業雙碳轉型深化，傳統煤炭市場需求可能結構性下滑，導致主營業務收入面臨長期萎縮的壓力，進而影響整體盈利能力和資產價值。
技術風險	低碳技術轉型開支	<ul style="list-style-type: none"> • 當前財務影響：短期內為採購電動重卡/AGV、建設充換電站及配套數字化設備將產生一次性較大資本性支出和折舊/攤銷壓力，導致自由現金流和短期盈虧承壓。 • 預期財務影響：為實現低碳物流轉型，本集團需投入高額資本性支出以採購新能源重卡、AGV及配套充電設施，由此折舊與財務成本將進一步增加。現有燃油車隊及早期設備可能因技術迭代而面臨加速淘汰與資產減值風險，進一步擠壓營運資本並影響盈利水平。

環境篇

綠色運營：實現可持續發展

風險/機遇屬性	具體重大氣候風險/機遇	財務影響
機遇	氣候韌性	<ul style="list-style-type: none"> • 當前財務影響：當前推進口岸設施的氣候適應性改造與多口岸佈局已帶來一定的資本性支出和運營成本增加。但同時有效降低了因極端天氣等導致的停運和貨損風險，從而減緩收入波動並降低應急支出。 • 預期財務影響：若持續推進關鍵物流節點的氣候適應性改造，並構建多元化的運輸通道網絡，雖需投入較高的資本性支出，但能有效減少因極端天氣導致的運營中斷、資產損失及供應延誤等約束成本，從而穩定收入，提升供應保障能力與韌性，進一步增強客戶黏性及抗風險服務能力。
	資源效率提升	<ul style="list-style-type: none"> • 當前財務影響：部署易鏈平台和集裝箱管理系統需承擔開發、採購及設備投入等方面的資本性支出和運營支出，短期內可能對自由現金流造成一定壓力。與此同時，系統所實現的路徑優化和箱源調配已有效降低空駛率與燃油消耗，在運輸單耗方面帶來可量化的成本節約，並進一步改善整體毛利水平。 • 預期財務影響：隨著智能化物流系統的規模化應用，單位貨物運輸能耗將持續下降，燃油成本節約金額將顯著增加，不僅直接提升本集團利潤率，還能增強在跨境大宗商品物流市場的成本競爭力，從而帶來可持續的財務收益。
	清潔/可再生能源利用	<ul style="list-style-type: none"> • 當前財務影響：短期內推進光儲充一體化與車輛置換將帶來明顯的資本性支出與折舊/融資成本上升，但同步減少了燃油採購支出與短期對化石燃料價格波動的敞口，從而在運營端已有一定的燃料成本節省。 • 預期財務影響：隨著清潔能源佔比提升和項目規模化，本集團不僅能顯著降低長期電力成本、減少對化石能源價格波動的暴露，還能有效規避未來碳交易價格上行風險，從而在中期實現運營成本的優化並增強盈利穩定性。

風險管理

本集團已將氣候相關事宜納入整體營運風險評估與管理體系，並建立完善的氣候風險與機遇管理流程，持續開展氣候風險與機遇的識別、評估及管控工作。報告期內，本集團系統性地開展氣候相關風險與機遇的識別與評估工作，並在此基礎上進一步分析其潛在財務影響。同時，根據不同的氣候轉型及物理風險情景假設進行情景分析，評估本集團於各氣候路徑下的風險承受能力，為集團戰略決策與長遠發展規劃提供科學依據與決策支持。

氣候風險評估、財務影響分析及情景分析流程

01

氣候風險與機遇識別

參考行業披露實踐、研究資料及政策環境，結合自身價值鏈及營運地區特點，系統識別與業務相關的氣候風險與機遇，建立風險與機遇清單。

02

氣候風險與機遇評估

從影響程度及發生可能性等關鍵維度，對各項氣候風險與機遇進行綜合評估，並結合內部管理層專業判斷與跨部門意見，對相關風險與機遇進行重要性分析與優先級排序，形成氣候風險與機遇矩陣。

03

情景分析及財務影響分析

選取國際通用的氣候情景與關鍵參數，分析重大氣候風險與機遇在不同情景的影響程度，以及潛在的財務影響。

04

應對措施與持續改進

梳理並評估現有管理措施，結合行業最佳實踐，制定及優化應對行動計劃，持續提升氣候風險管理能力與業務韌性。

環境篇

綠色運營：實現可持續發展

指標及目標

本集團的溫室氣體排放主要來自運輸車輛、非道路移動機械及電力消耗。為積極響應國家「雙碳」目標，我們以減少溫室氣體排放為核心責任，持續推動綠色低碳轉型。為進一步提升減排成效，本集團已制定明確的溫室氣體減排目標，並落實多項具體的減排策略與管理措施。其相關詳情載於本報告「環境治理方針」章節之「大氣污染物及溫室氣體排放管理」部分。

於本報告期內，本集團溫室氣體排放情況如下：

溫室氣體排放情況	2025年度	2024年度	同比
範圍一溫室氣體排放量	63,535.81	70,423.31	下降9.78%
範圍二溫室氣體排放量	31,496.13	37,907.05	下降16.91%

未來，本集團將進一步深化減碳技術與綠色運營實踐，持續提升資源利用效率與環境績效，推動企業高品質、可持續發展。

生態保護

本集團深知生態環境保護的企業責任，始終以審慎態度管理項目運營對環境的影響。在噪聲污染控制方面，我們對廠界及重點噪聲源實施嚴格監控，確保排放值持續符合《工業企業廠界環境噪聲排放標準》要求，並由具備資質的第三方機構開展定期監測，保障生產經營活動不對周邊聲環境造成不良影響。在土壤保護方面，我們採取新建煤棚、場地硬化等措施，對物料運輸及儲存環節實施全封閉管理，有效防止煤炭逸撒及接觸土壤，從源頭杜絕土地污染風險。

報告期內，本集團旗下子公司內蒙古明華清潔能源有限公司對薩拉齊洗煤廠開展了廢氣及噪聲檢測，涵蓋有組織廢氣、無組織粉塵及廠界噪聲，嚴格按照《大氣污染物綜合排放標準》及《工業企業廠界環境噪聲排放標準》等規範執行。檢測結果顯示，各項排放指標均符合國家相關標準限值要求，表明本集團生產運營過程中的環境管理措施有效、污染物排放持續受控。

報告期內，本集團組織開展了多次環保主題活動，包括植樹護綠、節能減排宣導及員工環保培訓等，以提升全員生態保護意識，營造綠色發展的文化氛圍。

「易大宗ESG行動，共樹美好未來」植樹活動

2025年4月24日，本集團包頭區域子公司組織全體員工開展以「易大宗ESG行動，共樹美好未來」為主題的植樹活動，種植約1,700株本土耐旱金葉榆樹苗。全體員工積極參與，共同為廠區及周邊生態環境增添綠意，以實際行動踐行綠色發展理念。



淨灘公益活動

2025年9月29日，本集團海南子公司在海口市秀英區榮山寮村海灘開展淨灘公益活動。在兩小時的活動時間裡，員工們俯身清理海灘垃圾，以實際行動守護海洋。



親子手工環保活動

報告期內，本集團組織開展親子手工環保活動，鼓勵員工家庭利用廢舊物品製作手工藝品，在寓教於樂中同時深化對生態保護的認知。



社會篇

安全先行：堅守職安守則

本集團始終將員工的職業健康與安全置於首位，對保障安全生產及維護員工身心健康高度重視。我們嚴格遵守營運所在地國家及地區有關健康與安全的法律、法規及管理規定，包括但不限於《中華人民共和國安全生產法》《中華人民共和國職業病防治法》《中華人民共和國塵肺病防治條例》《工作場所職業衛生監督管理規定》《用人單位勞動防護用品管理規範》《使用有毒物品作業場所勞動保護條例》及《用人單位職業健康監護監督管理辦法》等。

在報告期內，本集團未發生任何違反上述健康與安全法律法規的事件，全面落實安全管理目標與指標，嚴格執行設備定期檢測與校驗制度，並確保作業人員定期接受培訓並持證上崗。通過完善的制度建設與嚴格的管理措施，本集團有效杜絕了火災、爆炸、重傷等安全事故的發生，持續提升安全生產水平與職業健康保障能力。2025年期內，本公司安全生產目標全面達標。

2025安全生產目標

0人患上職業病



交通事故少於2宗



2023年、2024年、2025年每一年，
生產中0人死亡



生產中輕傷事故不多於10宗



大型設備、壓力容器0宗事故



三級安全教育率達100%



公共衛生事故0宗



每月1次公司級安全檢查，
問題整改率達100%



2025安全生產績效

0名員工因工死亡、患上職業病



因工輕傷事故1宗



報告期內組織安全培訓達387場，
培訓人次達19,913人



報告期內因工傷而損失日數為94日



安全生產管理

本集團秉持「安全第一、預防為主、以人為本、防治結合」的理念，構建完善的生產安全管理制度與標準化體系。本集團ESG委員會負責持續監督及審查行業最佳實踐、法律法規及政策更新情況，並定期向董事會匯報，以推動安全生產體系的持續完善與優化。

安全管理體系

本集團嚴格制定並貫徹安全管理標準與作業規程，持續強化全員安全意識，致力於營造穩健、可信且可持續的安全生產氛圍。通過完善管理機制與制度體系，確保安全工作高效、有序推進並不斷優化提升，逐步建立起涵蓋責任落實、執行監督及風險管控三個層面的安全管理框架，推動安全管理全面實現制度化、標準化及可追溯化。

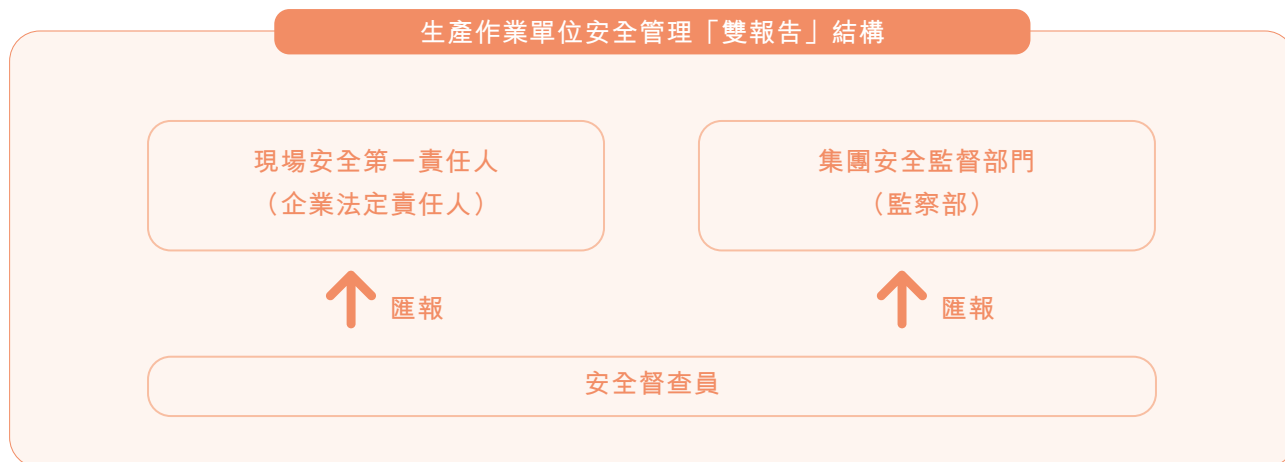
制度	層面	具體內容
《安全生產責任制度》	責任體系標準	<ul style="list-style-type: none"> • 建立覆蓋集團、分公司、部門及班組的安全責任體系，明確「一崗雙責」及安全問責標準； • 制定崗位安全責任清單，將安全教育、隱患排查、應急處置納入日常考核； • 通過責任傳導和層級監督機制，確保安全管理責任由上至下落實。
《關於進一步強化生產單位安全管理工作的通知》	現場風險控制標準	<ul style="list-style-type: none"> • 明確生產單位「現場安全第一責任人」制度，落實駐場監督與雙報告機制； • 推行日常巡查、隱患整改與風險分級管控，實行閉環式風險管理； • 建立安全例會、教育培訓及日報制度，持續提升安全操作與應急反應能力。

社會篇

安全先行：堅守職安守則

制度	層面	具體內容
《第三方單位及特殊作業安全管理規定》	高風險作業管理標準	<ul style="list-style-type: none">推行第三方單位準入審查與安全教育考核機制，確保外包單位安全能力達標；對動火、高處、有限空間、吊裝、臨時用電、動土等高風險作業實行作業票制度與現場監護；建立獎懲及「黑名單」管理制度，對違規單位實施停工、整改或清退出場處理。

本集團持續優化安全管理架構，積極採取預防性措施以防範事故及危險發生，進一步完善風險管理體系。我們全面落實「雙報告」制度，建立現場安全第一責任人與集團安全監督部門雙線匯報機制。安全監督部門安排專職安全督察員駐現場辦公，負責事故隱患排查治理，負責常態化安全巡查。就安全相關事宜，督察員需向現場安全第一責任人及集團安全監督部門匯報。



此外，各附屬公司均設立專門的安全生產領導機構和職業衛生安全管理機構，依據本集團統一標準並結合各自營運特點，制定切實可行的安全管理方案與年度實施計劃。有關機構以責任落實與風險防控為核心，因地制宜推動安全管理重點工作，確保管理措施有效執行、安全責任層層落實，進一步夯實集團整體安全治理基礎。

安全文化建設

本集團高度重視員工安全文化素養的培育，將安全教育視為推進本質安全管理和預防性風險控制的重要基石。依據《安全宣傳教育培訓制度》，本集團統籌制定年度安全生產培訓計劃，要求各生產單位全體員工參加系統化的安全教育與技能培訓，確保安全意識內化於日常作業行為之中。主要負責人及安全生產管理人員須具備相應安全知識與管理能力，並依法取得合格資質證書；而電工作業、場（廠）內專用機動車輛駕駛、特種設備操作等特種作業人員必須完成專業安全培訓並定期參加複審，確保持續符合安全操作標準。通過持續完善培訓體系與能力提升機制，本集團有效增強員工的風險防範與應急處置能力，營造全員參與、全程管控的安全文化氛圍，進一步降低作業事故與職業傷害風險。

2025年度安全生產月活動

報告期內，為迎接第24個全國「安全生產月」及6月16日「全國安全宣傳諮詢日」，本集團各子公司積極貫徹「安全生產，人人有責」的理念，圍繞「人人講安全、個個會應急——查找身邊安全隱患」的主題，組織開展多形式的安全生產月活動。活動旨在進一步提升全員安全意識與應急能力，強化隱患排查治理，切實維護員工生命安全與企業安全穩定運行。



河北春澳實業有限公司
安全生產月活動



額濟納旗浩通能源有限公司
安全生產月活動



二連浩特浩通能源有限公司
安全生產月活動



內蒙古明華清潔能源有限公司
安全生產月活動

社會篇

安全先行：堅守職安守則

安全風險防控

在日常運營中，本集團嚴格執行年度安全檢查計劃，通過多層次安全巡查、隱患整改與風險評估機制，推動安全管理常態化、制度化。各附屬公司依據《安全生產責任制度》及《EJSJD-202311 關於進一步強化生產單位安全管理工作的通知》的要求，結合國家安全生產標準及管理規範，建立並持續完善危險源辨識、評估與分級管控機制。集團強化動態監測與定期復核，確保危險源及重點作業環節始終保持在受控狀態，形成全面、系統、可追溯的風險防控體系。針對可能發生的安全風險，各單位制定專項防範方案及應急預案，明確應急流程、崗位責任與信息報告要求，並完善應急值班與現場監測體系，確保應急措施落實到位，快速響應各類突發情況。

同時，本集團制定年度應急演練計劃，要求各附屬公司每年至少組織一次綜合或專項安全事故救援演練，結合典型案例及實戰場景開展模擬訓練，提升員工風險防範意識與應急處置能力。集團嚴格落實「四不放過」原則——事故原因未查清不放過、責任人未處理不放過、整改措施未落實不放過、相關人員未受到教育不放過，確保事故調查與整改閉環管理，從根本上強化安全管控效能。

安全事故救援演練



烏拉特中旗浩通清潔能源有限公司
有限空間和觸電事故實戰演練



河北春澳實業有限公司
消防演練



內蒙古明華清潔能源有限公司
消防演練



龍口市永暉能源有限公司
消防演練

通過持續深化優化以風險分級管控與隱患排查治理為核心的雙重預防機制，本集團逐步建立起責任清晰、監管有效、預防為主的安全管理體系，不斷提升企業本質安全水平與風險防控能力。

職業健康安全

本集團始終堅持「預防為主、防治結合」的原則，建立由集團統籌、各子公司落地執行的全方位職業健康與安全保障體系，致力於從源頭防控、制度建設與行為管理多重層面預防職業病危害，全面守護員工身心健康與工作安全。

我們通過為員工提供健康體檢，掌握員工健康狀況，並定期開展職業病防治、心理健康及安全防護培訓及健康知識普及講座，有效提升全員自我防護意識與能力。同時，完善醫療保障體系，為全員繳納社會保險並為骨幹員工配置補充醫療險，統一投保意外險，構建覆蓋全員、全崗位的醫療與風險保障網絡。

在現場管理層面，各子公司持續優化作業環境與防護設施，針對粉塵、噪音及化學腐蝕等職業危害源，完善通風、隔離與淨化裝置，並足額配發符合標準的勞動防護用品，確保員工安全操作。我們定期開展作業現場檢查、危害因素監測與第三方評估，推行隱患分類台帳與閉環整改，強化特殊作業防護措施。

此外，本集團定期聘請專業心理諮詢師，提供線上及線下一對一輔導與壓力調節指導，協助員工紓解心理壓力。同時，常態化組織低成本、易參與的減壓活動，包括踏春、冥想、健步走、戶外團建及各類文體活動，鼓勵員工放鬆身心。辦公區域設有減壓角，配備減壓器材與書籍，為員工提供即時放鬆空間。

永暉培訓中心-身心健康關懷活動



身體調理



心理疏導

通過以上措施，本集團逐步構建起責任明確、執行有力、監管有效的職業健康與安全管理框架，實現從健康保障、風險預防到應急處置的全鏈條閉環管理，持續推動員工安全、健康與企業可持續發展相融合。

社會篇

以人為本：構建員工幸福感

本集團深知人才是我們運營、創新、持續發展的重要支柱。為切實履行對員工的責任，我們秉持以人為本的原則，嚴格執行並持續優化人力資源體系，確保員工合法權益得到充分保障。我們亦已致力於創造平等開放、和諧共融的工作環境，支援員工在工作中發揮自己的潛力，確保每位員工能夠在本集團獲得成功和成長。2025年內僱員發展目標已全面達標。

2025僱員發展目標

- 構建多元化學習體系，通過線上線下融合模式拓寬培訓覆蓋範圍，確保員工獲得與其職業發展相匹配的學習資源支持
- 強化專業能力建設，聚焦行業前沿趨勢與業務發展痛點，開發具有行業特色的管理類及專業類課程，引入國際化實踐案例，助力員工應對複雜業務場景挑戰
- 打造知識共享生態，搭建學習資源庫及跨部門交流平臺，促進經驗沉澱與信息互通，營造持續學習的組織氛圍
- 深化文化凝聚力工程，通過文化傳承活動與創新激勵機制相結合，增強員工對企業價值觀的認同感，激發團隊協作意識與自主發展動力，構建可持續發展的人才培養閉環

2025僱員發展績效

上新學習資源及課程540項



年度參與學習人次48,225人次



學習總時長150,236小時



培訓課程總時長5,706小時



總僱員人數2,601人



總員工流失率6.23%



每百萬工時員工因工傷導致損失工時事故率 (LTIFR) 19.38%



每二十萬工時員工因工傷導致損失工時事故率 (LTIR) 3.88%



人力資源管理

本集團嚴格遵守僱傭相關法律法規，包括但不限於《中華人民共和國勞動法》《中華人民共和國勞動合同法》《中華人民共和國勞動爭議調解仲裁法》《中華人民共和國社會保險法》《中華人民共和國個人所得稅法》《中華人民共和國勞動合同法實施條例》《職工帶薪年休假條例》《招用技術工種從業人員規定》《外國人在中國就業管理規定》及《女職工勞動保護特別規定》。在此基礎上，本集團於總部層面制定並實施《人力資源管理制度》，為人才招聘、薪酬、激勵、選拔和調配、培訓和發展、跨地域管理、監察七個方面提供明確的制度依據與指導原則。

報告期內，本集團未發生任何涉及人員招聘、解僱、薪酬、晉升、工作時數、假期、平等機會、多元化或反歧視等方面的違法違規事件，亦無發現任何形式的童工或強制勞工行為。

薪酬

- 本集團遵循「統一管理、以崗定酬、薪酬領先」的薪酬管理原則，公平分配薪金。同時，我們亦提倡全面薪酬概念（Total Rewards），為員工提供非現金獎勵和待遇。
- 依據法定最低工資、行業水平及生活成本，確保薪酬具競爭力且高於基本保障標準。
- 我們已制定並實施《績效考核制度》，以建立科學、合理的績效管理體系，確保員工薪酬與績效表現緊密掛鉤。
- 定期檢視並優化績效考核機制，引入大數據與人工智能技術，提升評估的準確性與公正性。

社會篇

以人為本：構建員工幸福感

假期

- 本集團通過《工時社保及休假調查表-匯總表》，梳理各子公司在員工休假管理等方面的落實情況，確保人力資源管理合規、標準統一，並為集團後續的制度優化與員工福利完善提供依據。
- 我們依據考勤管理制度，保障各地員工享受國家規定的各類法定節假日以及帶薪年假、事假、病假、婚假、產假、陪产假、哺乳假、喪假、護理假等假期福利。
- 如員工因生產工作需要於法定節假日值班，則需按規定安排值班後倒休。
- 本集團根據員工累計工作年限核定帶薪年假。員工因失業保險供款原因離職時，如有未休畢的年假，將優先安排於離職前補休；如因客觀情況無法安排休假，則按相關規定支付未休年假工資報酬，切實保障員工的帶薪年假權益。

工作時數

- 本集團在考勤制度或員工手冊中詳細規定了加班的實施細則，如因工作需要進行加班，各部門需提交申請單並通過審批流程，並給予相應調休或加班費補償。
- 實行彈性工作時間，員工於核心時段到崗、保證總工時的前提下，可靈活安排上下班。同時設立居家工作機制，因應極端天氣或特殊情況，員工可申請遠程辦公，兼顧工作與家庭責任，並通過考勤規範確保業務正常運作。
- 通過《工時社保及休假調查表-匯總表》，工時制度得以統一梳理與監督，確保各子公司依據崗位特性及業務需求合理實施標準工時、綜合工時及不定時工作制，嚴禁強制或超時加班。確因工作緊急需要加班的，須提前提交申請，經審批後方可執行。
- 嚴格落實加班報酬合規要求，明確加班核算標準與管控流程，確保員工足額、及時獲得相應報酬。

<p>聘用及勞工權益</p>	<ul style="list-style-type: none">• 嚴格遵守勞資相關法律法規—合同簽訂率達100%，及時支付勞動報酬。• 與員工保持透明、公開的溝通，如遇到具爭議的事件，確保員工能自由表達意見，共同尋找解決方案。• 建立常規與專項相結合的溝通機制，定期開展高管面對面訪談，傾聽員工訴求，保障工作條件持續優化。• 為全體員工足額繳納五項社會保險，確保社保覆蓋無遺漏、無歧視，切實保障員工平等權益。• 結合業務需求與員工實際情況，合理設置兼職崗位，確保符合勞動法規。
<p>杜絕童工及強制勞工</p>	<ul style="list-style-type: none">• 本集團為杜絕招用童工，制定並實施了《杜絕童工及強制用工制度》。• 將年齡核驗納入招聘與入職必審環節，採取雙人核對及證件查驗機制，確保錄用人員年滿16週歲，杜絕使用童工。• 妥善保存員工錄用及年齡核查資料，建立完整檔案並定期更新，每年開展年齡復核，確保無未成年工及崗位適配合規。• 將禁止童工及強制勞工納入員工必修課，明確招聘與管理人員的合規責任，提升全體員工的法律意識與風險防範能力。• 嚴格依法簽訂勞動合同，保障員工自由選擇權與離職權，不得扣押證件或收取押金，並定期審查用工制度，及時修訂以符合最新法律法規。• 本集團亦制定了《發現童工或強制勞工採取的整治措施》，明確規定發現童工或強制勞工時的應急處置流程與責任追究，包括立即停工上報、健康檢查、妥善安置及內部問責等規範流程。
<p>平等機會、多元化、反歧視</p>	<ul style="list-style-type: none">• 本集團致力於營造平等、多元、包容的工作環境，始終堅持公平公正原則，確保員工不會因性別、年齡、種族、民族、宗教信仰、婚姻狀況、身體狀況等因素受到差別對待。• 堅持同工同酬，定期分析男女員工薪酬數據，及時調整差異，杜絕性別歧視。

社會篇

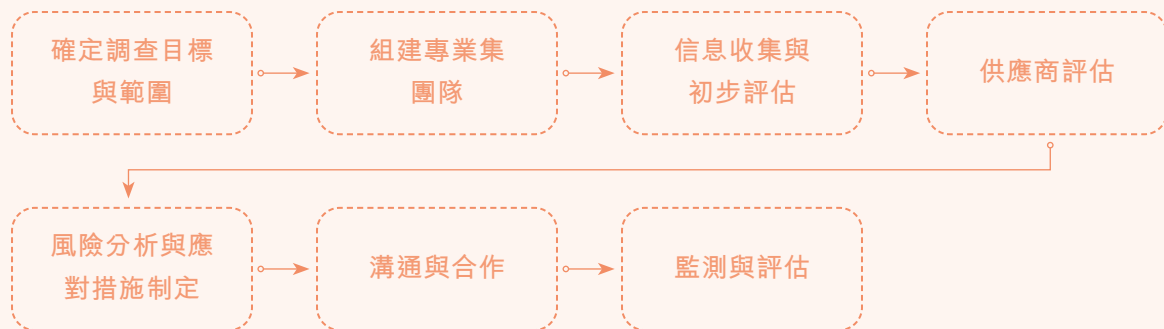
以人為本：構建員工幸福感

人權保護及盡職調查流程

本集團秉持尊重與保護人權的理念，並制定《人權承諾》，明確在人權治理方面的原則與行動準則。我們遵循OECD《跨國企業準則》、聯合國《工商企業與人權指導原則》以及《國際勞工組織基本權利與原則宣言》等國際標準，嚴格遵守所在國及地方法律法規，堅決反對供應鏈中強迫勞動、童工、歧視和虐待等任何不人道的行為，亦尊重員工及供應商自由結社、集體談判、自由組織社團和興趣小組的權利。

人權評估制度及程序

本集團建立完善的人權風險識別與評估機制，覆蓋原材料採購、物流運輸、生產經營及供應鏈管理等各環節。同時，根據《人權盡職調查流程》，通過員工訪談、供應商問詢及外部資訊收集等方式，全面識別潛在人權風險領域，並及時開展深入調查與分析，制定並實施相應的應對與補救措施，確保措施落實到位、成效可持續。我們亦建立關鍵人權績效指標體系，如供應商合規率、員工滿意度等，定期收集與分析相關數據，以動態監測人權狀況及其變化趨勢，推動企業人權管理持續改進。



人權盡職調查程序

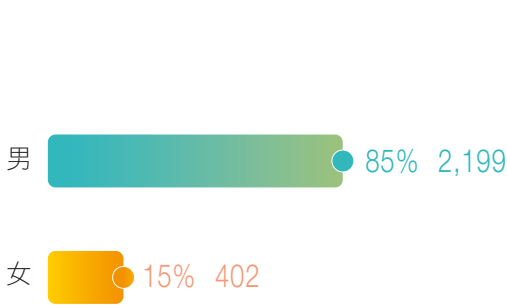
人權風險緩解及補救

為完善人權管理，我們明確發現人權問題後的處理流程，包括問題發現與舉報、制定補救計劃、實施補救措施及持續改進等，並建立內外部監督與申訴機制，保障受影響人員的權益。

報告期內，我們並無發現任何違反人權標準及法規要求的情況。

員工概況

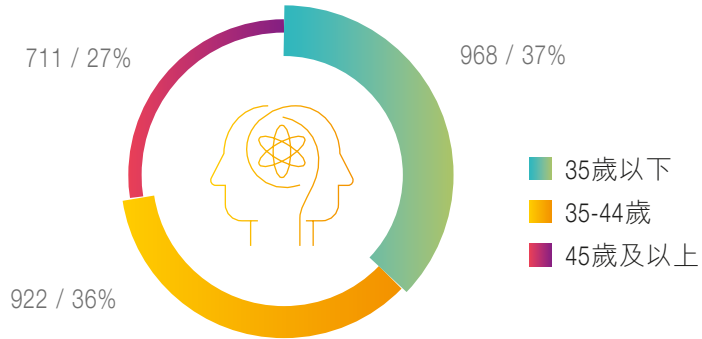
報告期內，本集團共有2,601名員工，均為全職員工。



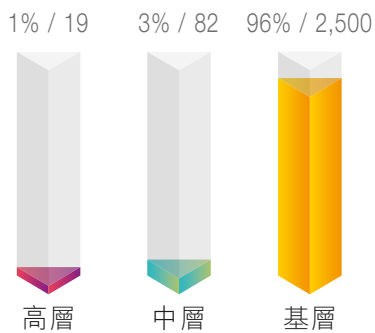
按性別劃分的僱員人數



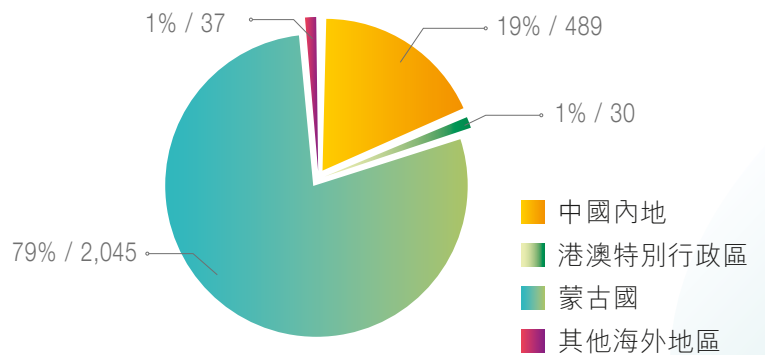
按學歷劃分的僱員人數



按年齡劃分的僱員人數



按僱員類別劃分的僱員人數



按地區劃分的僱員人數

專注人才培育

員工的成長和發展是推動企業持續進步的關鍵。秉承「攜手員工、共同成長」的理念，我們的人才培養策略不僅聚焦於提升員工的專業技能，還涵蓋了領導力培養、創新思維激發及團隊協作能力的提升等多個維度，為不同層級的員工提供豐富的培訓資源、寬廣的發展平台及充足的實踐機會。

人才梯隊建設

本集團依據《人才資源管理制度》，為招募政策提供了明確的指引，致力於打造專業、高效且公平的招聘體系，吸引並甄選契合本集團文化與業務發展需求的優秀人才。招聘人員嚴格遵循「以德為先、親屬迴避、團隊合作、注重專業、不拘一格、科學測評」六項原則，確保招聘過程的公開、公平與公正。

在招聘與人力資源管理策略方面，本集團統一管理附屬公司的招聘及人事事宜，以本地化招聘為主，輔以本集團內部人才調配，實現人力資源的靈活配置與高效利用。同時，我們鼓勵附屬公司骨幹員工參與崗位交流與輪調計劃，促進經驗共享與知識傳承，既強化團隊協作與跨部門合作，也為員工創造更多個人成長與多元化發展的機會。在現行制度基礎上，本集團充分結合整體發展戰略與業務導向，建立了動態化的人才管理體系。我們根據集團的中長期戰略目標與市場變化，制定並靈活調整短期及長期人力資源規劃，確保人才結構與企業發展方向保持一致。

在績效管理方面，本集團已制定並實施《績效考核制度》，採用目標管理（MBO）、360度反饋評估及勝任力評估等多元化方法，全面評估員工表現並促進持續成長。該績效體系將員工個人目標與本集團戰略緊密結合，不僅提升了本集團的人才吸引力與留任率，更確保人才發展方向與企業長遠戰略的高度協同。

MBO

在初期，員工與上級領導共同確定個人的工作目標和指標（KPI），並制定相應的行動計劃。在考核周期中，上級領導定期與員工進行溝通和反饋，了解目標進展情況，並提供必要的支持和指導。期末，根據目標完成情況對員工進行評估，並給予相應的獎勵或懲罰。

360度反饋

採用多維度的評價方式，包括上級、同事、下屬和客戶等對員工的評價，評價內容涵蓋工作績效、團隊合作、溝通能力、領導能力等多個方面，通過線上問卷或面對面訪談的方式收集各方對員工的評價。

勝任力評估

通過員工直線領導和部門領導對員工專業知識、工作質量、工作量、適應能力、考勤情況、融入程度等方面進行打分評價。評價結果將進行匯總和分析，反饋給員工，幫助他們了解自己的優勢和不足，並提供具體的發展建議，幫助制定發展計劃。

永暉培訓中心建設

本集團秉承「攜手員工、共同成長」的理念，成立「永暉培訓中心」，致力於打造專業化、系統化的人才培養平台。培訓中心依託本集團的產業資源與經驗優勢，聚焦專業技能、領導力培養及創新思維等方向，為不同層級的員工提供豐富的培訓資源、寬廣的發展平台及充足的實踐機會，實現員工個人成長與企業長期發展的雙贏。

專業認證

永暉培訓中心以激發員工潛能與提升組織能力為目標，致力於推動員工與企業的協同成長，實現個人價值提升與企業長遠發展的雙贏局面。培訓中心已通過ISO 10015培訓管理體系認證，標誌著其在培訓管理流程、課程設計及講師管理等環節均達到國際標準。



社會篇

以人為本：構建員工幸福感

培訓體系與制度

為全面提升員工專業素質與組織整體效能，永暉培訓中心持續完善人才培養機制，構建多層次、系統化的培訓體系。

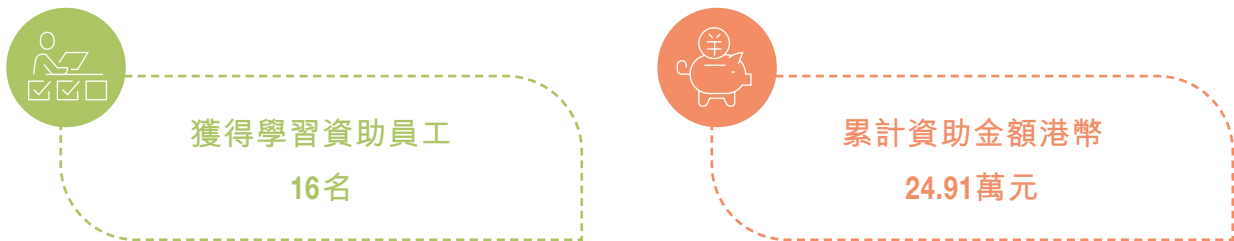


永暉培訓中心培訓體系建設

為進一步深化本集團培訓體系改革，本集團持續優化並完善相關內部制度，包括《永暉培訓中心課程推薦機制》及《易大宗學習資助制度》，逐步構建起「專業人員學習轉訓」的長效機制。同時，對內部講師課酬標準進行更新與優化，通過選派骨幹員工參與專業學習後進行內部知識傳遞的方式，顯著提升了培訓效率與知識共享的實效性，實現培訓資源的最優配置。報告期內，共有40位講師講授41門課程，累計發放課酬約港幣35,427元。



同時，我們根據《繼續教育資助政策》及《EHR-18029職稱與職業資格考試資助制度》進行整合與修訂，發布《易大宗學習資助制度》，明確各項資助標準與審批流程。同時，建立課程推薦機制，鼓勵員工主動推薦專業領域內的優質課程，充分發揮專業人才的經驗與資源優勢，確保課程內容更貼合業務發展與學習需求。報告期內，共有16名員工獲得學習資助，涵蓋金融、工程、新能源汽車維修等多個專業領域，累計資助金額約港幣24.91萬元（含金融碩士項目資助）。



此外，報告期內我們建立「培訓簡報機制」，統一整理培訓過程、員工反饋及後續安排，便於人事及主管了解學習情況、識別人才並完善培訓檔案管理，使培訓流程更規範與完整。

社會篇

以人為本：構建員工幸福感

培訓課程

報告期內，永暉培訓中心依據不同地區及專業領域組織開展多場培訓活動，按類別覆蓋IT技術、AGV工程師培養、化驗與煤質管理、內部經驗分享、業務能力培訓以及法律與風控等多個方向，實現培訓覆蓋全區域、全專業，進一步提升員工專業技能與綜合素質，強化人才梯隊建設，持續提升組織整體效能與核心競爭力。

年度參與學習人次	7,376人次
學習總時長	13,985小時
培訓總課程時長	3,042小時
培訓覆蓋總崗位數	392個（崗位覆蓋率達96%）

麥肯錫問題分析與解決與顧問式工作法培訓

2025年3月，本集團開展「麥肯錫問題分析與解決&顧問式工作法」培訓，通過學習「相互獨立，完全窮盡」（Mutually Exclusive, Collectively Exhaustive, MECE）原則、邏輯樹分析與結構化思維，提升員工問題解決與決策能力，培養顧問式思維與跨部門協作效率，助力管理效能提升。



物質協同交流會助力業務協同與創新發展

2025年11月，為加強物流與貿易板塊的協作，本集團舉辦「物質協同交流會」第二、三期，通過資源共享與業務對接，成功促成4筆實際成交。同時聚焦2026年業務開發方向，進一步梳理並形成可落地的協同機制，推動業務融合與協同效能提升。



擁抱AI的學習實踐

報告期內，為順應數智化轉型趨勢，本集團以「擁抱AI」為主題開展全員學習與專項培訓，通過兩期「21天AI訓練營」讓員工熟悉「扶搖」等AI工具的應用，共86位員工參與學習與討論，14位完成21天挑戰，收集871條學習反饋，有效促進AI工具在日常工作中的落地應用。同時針對不同崗位推出《HR生成式AI訓練營》及《Deepseek賦能財務》等專項培訓，幫助員工掌握實用AI技能，推動全員以科技賦能提效，加速AI深度融入業務場景。



此外，為應對工業轉型與氣候變化，本集團組織開展專項培訓，幫助員工掌握新技術、新技能，降低崗位淘汰風險，同時提升綠色生產、節能降耗及環保合規意識，減輕氣候變化對工作的影響。培訓內容包括新型設備操作、崗位職責與規範、職業技能提升、轉崗適配技能，以及綠色生產、節能降耗、環保法規、氣候變化分析與應急防護措施，全面提升員工能力，支撐企業綠色轉型。

社會篇

以人為本：構建員工幸福感

聆聽員工聲音

我們重視員工的意見，並致力於營造開放透明的溝通氛圍。為促進員工與本集團之間的良性互動，我們建立了不同溝通渠道。

內部交流平台

本集團搭建了內部交流平台易大宗APP，不僅支持業務流程的高效運轉，也成為產業工人日常工作與生活的溝通社群。通過該平台，員工可分享學習心得、交流經驗與提出建議，集團能即時了解並回應一線需求，進一步增強產業工人的歸屬感與榮譽感。

員工交流品牌項目

本集團推出員工交流品牌項目「永暉人空間站」，為不同層級與崗位的員工提供開放對話的平台。每期活動圍繞不同主題展開，邀請員工分享工作經驗與成長故事，從多元視角展現企業文化與發展歷程。報告期內，共成功舉辦3期「永暉人空間站」活動，獲得廣泛好評。



滿都拉口岸-員工凝聚力活動



綜合管理部、能源貿易部與創新業務部-
跨部門交流活動



《三生萬物》-讀書會分享活動



TTJV-茶話會

關愛員工福祉

本集團倡導「開心工作、開心生活」的理念，推行平等稱呼、去職級化的職場文化，營造開放、尊重的人際氛圍。

我們鼓勵員工參與多元化體育鍛煉，支持員工自發組織運動打卡群組，並定期安排羽毛球場地，組織羽毛球、籃球賽等集體活動，促進團隊協作。辦公及生活區合理規劃體育活動空間，配備籃球場、羽毛球拍、乒乓球桌、健身器材等設施，並定期維護更新，確保員工便捷使用。

在家庭關懷方面，本集團嚴格遵循各地勞動法規，為員工提供帶薪產假、延長生育假、育兒假、陪產假及家庭護理假，確保員工兼顧工作與家庭責任。以北京為例，女性員工可享98天產假及60天延長生育假；男性員工陪產假方面，北京為15天，內蒙古則為25天。

同時，我們為新生兒家庭提供無償福利，以蒙古國子公司為例，單胎家庭可獲500,000蒙圖，雙胞胎及三胞胎依次遞增。為保障哺乳期女職工權益，本集團於辦公及廠區設置專屬哺乳室，確保環境通風、採光及私密性；未滿1周歲子女的女職工每日享1小時哺乳時間，多胞胎按比例增加，哺乳時間計入工時，不影響薪資與考勤。哺乳期女職工亦可申請彈性上下班，兼顧工作與家庭需要。



海南辦公室
婦女節活動



珠海辦公室
香囊手作活動



法律事務部、海南平台、財務一部、IT部
萬綠園踏青活動



業務開發一部與二部以及易至物流部
家庭日活動

社會篇

精益求精：鑄就非凡品質

為實現卓越品質與客戶信賴，我們始終致力於打造卓越品質，構建完善的質量管理體系。通過嚴格的品質把控、專業的客戶服務、全面的權益保障，持續創新進取，為客戶創造更大價值。其次，我們專注於打造高效穩定的供應鏈網絡，提升供應鏈韌性。通過質量和供應鏈的雙輪驅動，贏得市場持久信賴。

2025 產能績效

跨境運輸量達

971* 萬噸

洗選加工量達

670 萬噸

*：包含參股公司業務量

境內運輸量達

1,122 萬噸

開採服務量達

3,683 萬立方米

口岸倉儲量達

1,686* 萬噸

質量管理方針

堅守質量為本是本集團發展的核心價值，我們嚴格遵守《中華人民共和國道路交通安全法》《鐵路安全管理條例》《中華人民共和國煤炭法》《中華人民共和國礦產資源法》《煤礦安全監察條例》以及《中華人民共和國礦山安全法》等相關法律法規及物流運輸器具等的相關國家標準、行業標準等其他交叉法律規定，以此把關質量，為客戶提供安全可靠的服務及產品。此外，本集團內部制定《日常技術工作管理制度》及《技術監督管理制度》，加強我們於質量、產品健康安全等範疇的監督、規範及持續完善機制。

報告期內，本集團未發生違反有關產品和服務的健康與安全、廣告、標籤及隱私事宜及補救方法的法律法規的事件，亦無出現已售或已運送的產品因安全與健康理由而須回收的情況。

供應鏈物流

- 依托數智化平台建設，實現從貨源到交付的全程數字化管理，從而帶動準確、高效的物流。
- 透明化運營，客戶可借助實時界面實時查詢貨物的運輸狀態，在線反饋，提供優質客戶體驗。

清潔能源

- 工廠採用塊煤、粗煤泥、浮選三級分選工藝，根據蒙古煤、山西煤、海煤的特性匹配最佳加工方案。
- 從原煤開採環節跟蹤煤質變化，洗配中心提前調配，確保長期穩定供應優質主焦煤給鋼廠。

供應鏈貿易

- 貿易團隊深耕大宗商品市場，具備深厚的市場洞察力及數據平台賦能的精準數據支撐，為客戶提供專業化服務。

秉持「精益求精」的理念，本集團始終堅持品質改善。通過推行精益管理、加強標準化建設及推動技術創新等多維度舉措，鼓勵全員參與、共同改進，形成持續優化的管理氛圍。為確保各項工作有序推進，本集團制定並嚴格落實《技術監督管理制度》，不僅建立完善的質量管理體系，亦促使各生產單位強化管理責任，提升專業能力，為客戶提供高品質、可靠的產品與服務。

5S改善活動

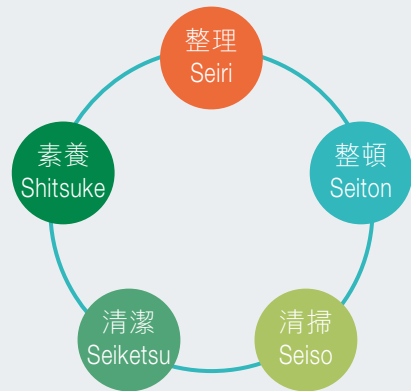
本集團推出5S（整理Seiri、整頓Seiton、清掃Seiso、清潔Seiketsu、素養Shitsuke）改善活動，旨在鞏固一線管理者職業成長訓練營的培訓成果，並將精益理念深化應用於日常營運管理之中。

報告期內，共有13個生產單位共同參與，通過構建系統化執行流程，包括成立5S小組、開展自查、提報改善項目、接受職能部門抽查及提交相關記錄與報告等步驟，逐步形成閉環管理體系。

同時，永暉培訓中心在原有5S改善活動的基礎上進一步創新與優化，新增三項推進措施：

- (1) 生產單位改善進展環節；
- (2) 目視化管理專項提升活動；
- (3) 優秀案例徵集，進一步促進經驗分享和知識沉澱，推動改善成果在更廣範圍內的複製和應用。

已提報的165個改善項目，於2025年實現100%完成。



社會篇

精益求精：鑄就非凡品質

多重產品質量防線

本集團針對產品生產的全過程構建了多維度煤種質量評估體系，通過各部門高效協同，實現對煤種質量的精準評估與價值判定，以助力業務鏈路中各環節的高效協同與資源優化配置。

入庫煤種監督管理

- 入庫煤種的監督管理嚴格按照《易大宗入庫煤種監督管理流程》執行，並遵照多項國家標準作為品質評定的依據。
- 煤種需通過調度報檢及校驗流程，開具及格品報告後方可正常入庫。不及格品需進一步通過質量評定，並根據評定結果選擇退貨或扣款接收。

出庫產品監督管理流程

- 所有出庫產品均需按照《易大宗出庫產品監督管理流程》進行出庫檢驗，檢驗指標包括煤中全水分、乾燥無灰基揮發分等關鍵參數，確保品質完全符合合同規定。
- 檢驗不及格產品禁止出庫，並由出庫單位決定返工或重新制定出庫方案，監察部全程追蹤監督。

洗煤基地外包運營監督管理

- 洗選基地外包運營參照《易大宗洗選基地外包運營監督管理流程》，各地與運營公司簽訂的合同標準執行考核。
- 監察部對各洗煤廠生產數據進行跟蹤監督，並對外包考核進行抽查覆核，監督各地對生產外包考核的準確性、真實性。

質量抽檢管理

- 監察部參照《易大宗質量抽檢管理流程》，對易大宗所屬各倉儲、洗選基地現場工作流程、執行情況及煤質指標進行監督及質量抽檢。質量抽檢實際質量與報表質量差異不得大於要求標準。
- 抽檢形式包括現場取樣化驗及留存樣品抽查，必要時外送第三方測試。

優質客戶服務

本集團制定並實施《客戶經理制度》，客戶經理作為內部貿易及供應鏈板塊統一歸口服務的關鍵樞紐，承擔著雙重職能。我們推行「一客戶一經理」制度，通過專屬對接模式確保客戶聯繫高效順暢，讓客商持續獲得專業化與便捷化的服務體驗。同時，客戶經理積極拓展合作空間，挖掘潛在業務機會，為本集團業務發展與業績成長提供有力支持。

自2022年起，本集團推行「五點合一」工作模式，通過整合企業資源、優化流程與加強協作，為客戶打造高效而精準的服務體系。秉持「統一服務、信息共享」原則，每位客商均由指定客戶經理專責對接，確保服務的深度與精度，並進一步鞏固客商信任關係，顯著提升整體運營效率。同時，本集團為客戶經理提供系統化培訓，涵蓋專業技能、業務知識與溝通技巧等內容，持續強化服務能力，推動客戶服務向專業化與精準化不斷邁進。

「五點合一」框架

礦源

儲量，產量，煤質指標（具體），每日開採量，裝車量，流向，主要用戶，有無自有洗煤廠（洗煤廠信息）

洗煤廠

工藝，產能，收率，每日入洗量，生產量，裝車量，發運量，出廠質量

流向

產量，各煤種用量，檢修時間，供貨客戶及穩定性，入廠數量，質量，有無供貨缺口，直接銷售或國企代理

鐵運

每日發運目的地及列數

汽運

主要目的地，車輛數量，運費價格

此外，易大宗供應鏈管理平台現已正式上線運營。平台以「服務延伸至客戶，為客戶創造價值」為核心導向，實現全鏈條數字化賦能，進一步提升供應鏈貿易與綜合服務的智能化水平，全面增強服務效能與客戶體驗。

客戶權益保障

客戶投訴處理流程與回收

本集團與客戶間的合同中明確約定具體條款細則，確保客戶權益得到保障。同時，基於本集團《客戶經理制度》，客戶經理為首要聯繫窗口，負責即時受理、登記並上報投訴事項，確保其需求得以充分滿足。對涉及產品質量或服務異議的反饋，本集團將按分級機制分派至相關職能部門或監察部門進行調查，重大事件上報董事會協調處理。

同時，我們承諾對投訴與舉報信息嚴格保密，對舉報人及相關協查人員提供權益保障，嚴禁任何形式的打擊或報復行為。所有處理結果均須建立統一台賬，並作長期歸檔，用於後續質量分析及制度改進，確保產品與服務管理的持續優化。

本集團執行嚴格的商品銷售出庫質量控制程序，業務並不涉及產品回收程序。報告期內，本集團未接到關於產品與服務的投訴，代銷售之煤化工產品未發生因安全與健康理由而回收的事件。

營銷管理與廣告合規

本集團嚴格遵守《中華人民共和國廣告法》《廣告管理條例》《商標法》《商標法實施條例》及《反不正當競爭法》等相關法律法規，始終保持合法、規範的品牌運營與市場宣傳行為。我們同時要求全體員工嚴格遵守本集團制度，確保向客戶提供真實、準確的信息，進一步維護本集團的誠信形象與品牌聲譽。報告期內，本集團未發生任何違反相關法律法規的情況。

在合規基礎上，本集團建立並嚴格執行品牌形象管理制度，對標誌色、商標及Logo、名片版式、宣傳物料設計與字體字色等制定統一標準，從源頭確保品牌形象的規範與一致。2024年4月，本集團正式下發《關於公司統一品牌視覺形象的通知》，明確要求全體部門及業務單元統一使用新版公司標識，並在本集團官網、公眾號、宣傳載體及內部文件中推行新Logo應用，以進一步提升品牌識別度。此外，商標管理已納入監察部例行檢查範圍，並與安全檢查同步開展，夯實了「品牌即體驗」的核心理念，以極致細節展現了專業主義與執行力的深度融合。

吉祥物「扶搖」品牌打造

本集團持續推動企業文化與品牌精神的融合。本集團吉祥物「扶搖」同時是基於市場先進大模型構建的集團專屬私有化 AI 平台，體現了企業在「AI賦能」與「文化創新」方面的堅持，傳遞「找方向、找激情」的核心理念，彰顯本集團在數智化轉型進程中對品牌形象與文化價值建設的高度重視。



客戶隱私保護

本集團高度重視客戶私隱保護，於客戶信息收集與使用過程中，嚴格遵循合法、正當、必要原則，僅收集履行服務所必需之資料，並明確限制無關信息的獲取。我們的「易鏈」服務平台實施「一客一碼」安全管理機制，通過《用戶私隱政策》向客戶清晰說明數據使用範圍與保護措施；當用戶申請註銷帳號時，系統將即時刪除相關信息，有效防止資料被不當留存或洩漏。此外，本集團與全體員工簽訂《保密協議》，從制度層面規範員工行為，進一步強化客戶私隱的保障力度。

客戶信息收集

履行明確告知義務，清晰闡述收集目的，其中敏感信息必須強調並獲得客戶明確同意。根據業務必需信息合理確定範圍後，僅通過合法正當途徑收集。若通過第三方收集，將嚴格管控收集全過程。



客戶信息使用

於聲明目的列明客戶信息使用的嚴格限定，內部流轉須遵循保密原則。第三方共享僅在客戶明確同意的情況下進行，共享時將確保接收方合法訪問並承擔保密責任。特殊情況下的共享需嚴格審查並簽訂保密協議。跨境傳輸嚴格按規行事，嚴格風控審查並採取保護措施。

共建責任供應

供應鏈技術與服務是本集團的核心業務。為規範境內外各公司物資採購流程與操作，全面完善內部管控與監督體系，本集團制定並實施《易大宗物資採購管理制度》，旨在規範集團境內外物資採購流程，加強管理與監督，保障生產經營順暢並降低採購風險。採購活動遵循公開、公平、公正原則，實行集中、透明採購，以「性能價格比最優、總成本最低」為目標，嚴格執行詢比價制度，限制違規與暗箱操作。

供應商遴選

本集團多以詢價形式進行採購，輔助以定向採購及戰略採購，在確保價格充分競爭、橫向對比充分的基礎上選定供應商，提高採購效率。此外，採購人員亦借助ERP系統歷史採購大數據，提高採購效率。

供應商篩選標準

供應商准入必須滿足基本要求，例如履約記錄良好、在勞動保護、節能減排與生態環境保護方面符合國家規定要求、廉潔文化建設良好等。基於項目的特性，我們亦全面審視供應商的各類資質。其中，我們關注環境管理體系資質（如：ISO 14001環境管理體系）、5S情況、治理、安全管理配備、政府處罰公開實踐、勞動糾紛等方面的表現，並納入供應商選擇的評分基準。

供應商考察

採購監督小組包括本公司監察部、風險管理部、本公司相關審計人員，負責採購前、中、後的全過程以及採購方式的選擇進行監督，負責供應商的年度評估工作。考察內容包括產品質量、價格與成本、生產能力、技術水平、財務狀況、現場管理及售後服務等，優先選擇評分較高的供應商進行採購。

供應商溝通

我們通過「輔導、督導、引導」的方式與供應商合作。採購合同作為我們與供應商合作的重要紐帶，明確溝通並提供指導。針對危險化學品、特種設備等高風險材料或設備，我們亦額外簽訂安全環保協議書，明確雙方在安全與環保方面的管理責任。當供應商出現問題時，我們及時提供幫助並監督其改正，確保問題不再發生。與此同時，我們根據供應商的特點，引導其發揮自身優勢，共同建立對雙方價值最大化的合作模式。

供應商風險管理

本集團制定了《供應商行為準則和篩選標準》，以全面管理供應中的環境及社會風險，涵蓋遵紀守法、員工權益、健康安全、商業道德及環境保護五大領域：

遵紀守法	供應商須嚴格遵守所在地及相關行業的法律法規，確保具備合法經營與履約資質
員工權益	保障員工合法權益，禁止強迫勞動與童工，確保公平薪酬、平等對待與安全工作環境
健康安全	建立完善的職業健康與安全管理體系，預防事故與職業病，確保工作場所安全可靠
商業道德	堅守誠信原則，杜絕貪腐、欺詐與利益衝突，尊重知識產權與保密義務，維護公平競爭
環境保護	推行節能減排與資源循環利用，防治污染，重視生物多樣性與綠色可持續生產

在供應商管理體系中，我們不斷推動數字化供應商管理體系建設，依託本集團供應鏈管理平台智慧大屏系統的數字化功能，實現對環境與社會風險的精準識別與動態監管，持續提升供應鏈管理水平。

數字化全周期供應鏈風險管理

五點合一、客商一圖

易焦煤交易管理系統用「五點合一、客商一圖」構建全景客商畫像，搭建客商信息完整性評分模型，在交易的起始端築牢風險防控壁壘。

生命周期的管理

本集團風控管理秉持事前、事中及事後全生命周期的管理理念。事前篩選潛在風險，事中捕捉異常信號、快速響應降低風險衝擊，事後跟進處理、迭代優化。該管理模式已全面覆蓋內貿煤、蒙煤非象暉等業務板塊，實現風險防禦體系的閉環運行，持續強化全業務板塊的穩健經營與抗風險能力。

社會篇

精益求精：鑄就非凡品質

供應商考核標準

本集團構建了以ESG為核心的供應商評估與考核體系，通過多元化手段，包括實地考察、問卷調研、利益相關方信息收集、外部數據庫與輿情監測及引入第三方專業審核等，對供應商進行全方位評估，確保其符合本集團ESG管理政策與合規要求。對於存在重大環境事故、侵害員工權益或違反反腐條款等觸及紅線行為的供應商，將立即啟動「熔斷機制」，中止並終止合作，從源頭保障供應鏈的清廉、安全與可持續運行，推動構建健康、綠色、負責任且高效的供應鏈生態。供應商ESG評估採取分級管理：

總得分率	≥80%	≥60%	<60%或關鍵項得分為0
評定	優良	及格	不及格

評估中不及格的供應商將中止合作，並要求其提交整改計劃。經過三次整改仍不能達標的供應商將被列入黑名單。

綠色採購實踐

本集團致力於推行綠色採購實踐，在供應商與產品的篩選全鏈路中深度融入環保理念，打造健康、綠色、可持續的供應鏈生態。

在產品選型環節，特別針對易損部件，我們明確材質與品牌標準，優先採用具備可循環利用特性的產品。例如，刮板機的機尾滾筒在出現磨損時，可通過焊接工藝進行局部修復並再次使用，有效降低資源浪費與更換成本，實現成本節約與效率提升的雙重效益。在包裝環節，我們在充分評估運輸風險與保障產品完整性的基礎上，優化外包裝設計並推行可重複利用方案。以篩籃等配件為例，本集團與合作夥伴共同創新結構設計，使其具備可重複使用功能，大幅減少一次性包裝材料的使用，推動包裝過程的綠色轉型與資源利用效率提升。

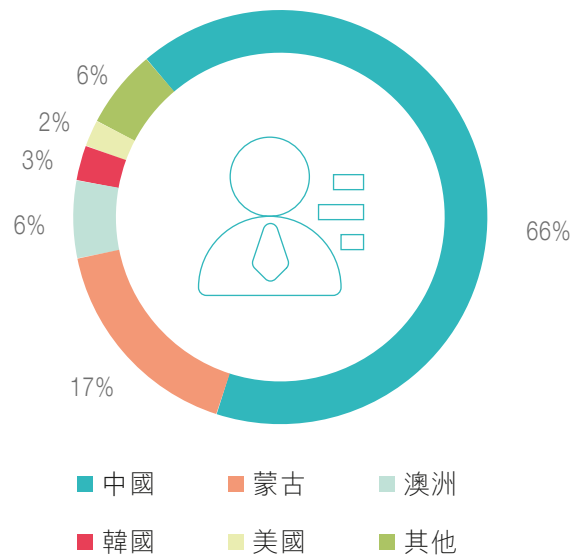
為確保綠色採購舉措高效落地，我們通過合同條款對供應商的環保要求作出明確約束，並依據合同要求對產品進行環保、節能及品質檢測，對不符合標準的產品與服務堅決退回。同時，我們鼓勵內部團隊總結創新經驗、探索節能降耗新方法，對在綠色採購實踐中表現突出的供應商及內部團隊予以表彰與激勵，推動綠色理念在採購全流程的深度落實與持續提升。

供應商概況

於報告期內，本集團共有293家合作供應商。以下為供應商的具體分佈：

地區	供應商數目 (家)
中國	194
蒙古	49
澳洲	18
韓國	8
美國	6
其他 ⁹	18

按地區劃分的供應商數目(家)



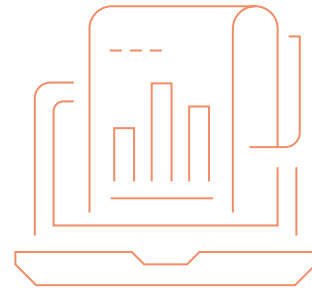
⁹ 其他包括：印尼、加拿大、哥倫比亞、日本、莫桑比克、新西蘭供應商。

社會篇

社會回饋：助力民生福祉

本集團深知企業的穩健發展離不開社區的支持與共融。作為負責任的企業公民，我們積極融入社區建設，持續開展多元化的公益與共建活動，致力於成為促進社區繁榮與可持續發展的典範。本集團注重與社區保持長效、開放的溝通機制，通過交流與合作，共同探索協同共生的可持續發展路徑。同時，在依法合規經營的堅實基礎上，本集團及其附屬公司嚴格遵守國家稅收法規，誠實履行納稅義務，積極參與區域經濟建設，深度融入地方產業生態。通過推動產業協同、促進就業與創造共享價值，我們不斷助力地方經濟高質量發展，實現企業、社區與社會的價值共創與生態共贏。

2025納稅項（千元港幣）（不包含進口環節繳納的海關增值稅及關稅）	
內蒙古地區	95,855
華北地區	11,426
華南地區	91,191
華東地區	8,873
東北地區	2,057



報告期內，我們於內蒙古、山西、山東、遼寧、黑龍江、浙江、海南、廣東等地間接創造就業崗位達881個，有力推動地方經濟發展。

公益助學實踐

本集團始終堅信教育是推動社會進步與可持續發展的根本動力，我們積極投身公益助學事業，關注偏遠地區與困境學生的教育需求，支持教育資源均衡發展。通過獎助學計劃、教育設施建設與人才育成項目，讓更多青少年獲得成長機會。

捐贈兒童教育基金

本集團長期關注兒童教育與成長事業，每年捐贈新幣10,000元，以持續支持兒童基金（POSB Passion Kids Fund）的教育與發展項目。該基金專注於為16歲以下兒童提供教育及成長支持，幫助低收入家庭子女、殘障兒童及高風險青少年獲得更公平的學習與發展機會。自成立以來，該基金已惠及超過120萬名兒童。



支持教育設施建設

報告期內，本集團旗下子公司Duut Nuur Khugjil LLC幫助重建當地幼兒園操場，為兒童創造更安全、舒適的遊樂與學習環境。



公益捐贈行動

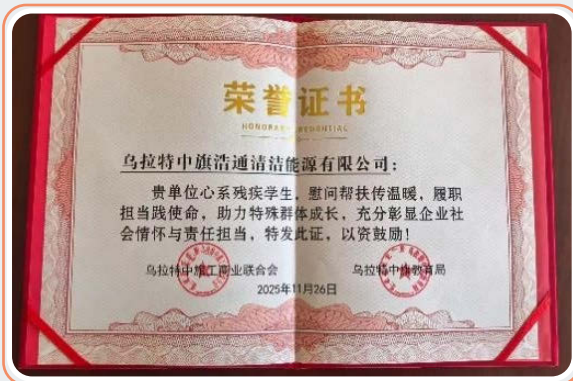
本集團面對社會發展中的多元需求與突發挑戰，始終秉持「取之社會、用之社會」的理念，以實際行動積極回饋社會，參與社區共建，特別關注弱勢群體及受災民眾，持續投入自然災害緊急救援、救助捐贈、改善經營地民生福祉，以及對困難家庭及個體的長期資助與關懷等工作。

社會篇

社會回饋：助力民生福祉

關懷特殊兒童

報告期內，本集團旗下子公司烏拉特中旗浩通清潔能源有限公司積極響應烏拉特中旗工商聯（總商會）及旗教育局發起的公益行動，參與德峪山鎮學校開展的慰問活動。活動中，慰問組深入特殊學生家庭，了解孩子們的身體康復與學習情況，鼓勵他們以積極心態面對生活挑戰，並為學生送上慰問金與學習用品。



洪澇災害馳援

報告期內，土默特右旗遭遇百年一遇的持續性強降雨，引發嚴重洪澇災害，本集團旗下子公司內蒙古明華清潔能源有限公司聞「汛」而動，第一時間向災區捐贈港幣16,606.5元救災款，以最快響應速度和務實支援舉措踐行企業社會責任，為守護群眾生命財產安全、助力災區抗擊洪災提供了關鍵支援，獲土右旗委、旗政府及全旗群眾的高度讚揚與誠摯感謝。



捐贈辦公用品

易大宗（北京）供應鏈管理有限公司積極踐行社會責任，向北京市東城區建國門街道辦事處及史家營村委會定向捐贈辦公椅50把、台式電腦主機4部及筆記本電腦2台，旨在通過補充關鍵辦公設備，助力提升基層單位的辦公條件，為街道日常運轉與社區治理服務提供有力支持。



中秋物資捐贈

報告期內，包頭市易至物流有限公司向福利院捐贈一些中秋物資，包括月餅和各類生活用品，為福利院送去了節日的問候與溫暖，彰顯了企業的社會擔當。



附錄

關鍵績效

本集團環境及社會績效指標計算體系全面覆蓋供應鏈貿易、供應鏈物流、清潔能源及創新業務四大核心板塊，共75家全資附屬公司之績效（2024年：74家附屬公司）。鑒於報告範圍日趨穩定，我們首次披露連續三年的環境績效數據，以提供更具可比性的分析基礎。

環境績效指標

名稱	單位	2025數據	2024數據	2023數據
大氣污染物排放量 ¹⁰				
氮氧化物(NOx)	千克	149,606.72	170,770.31	146,720.06
硫氧化物(SOx)	千克	3,442.27	3,301.22	5,979.95
一氧化碳(CO)	千克	101,241.68	104,858.48	84,253.10
細顆粒物(PM2.5)	千克	3,646.52	3,240.61	2,283.22
可吸入顆粒物(PM10)	千克	4,055.94	3,567.24	2,515.21
煙塵	千克	4.16	1.43	8.42
資源消耗量及密度 ¹¹				
電力消耗總量	千瓦時	59,331,941.49	70,248,323.43	83,578,749.69
電力消耗密度	千瓦時／億元港幣營業收入	235,061.77	179,360.47	205,925.03

¹⁰ 大氣污染物排放量計算範圍包括道路移動源（汽車、AGV重型載貨特種設備）、非道路移動源（工程機械、柴油發電機組）、鍋爐、以及食堂煮食。排放數據的計算方法參考自中華人民共和國生態環境部發布的《道路機動車排放清單編製技術指南（試行）》及《非道路移動源排放清單編製技術指南（試行）》、國務院發布的《生活源產排污核算方法和系數手冊》《第二次全國污染源普查城鎮生活源產排污系數手冊》以及《第二次全國污染源普查工業污染源產排污系數手冊》，大氣污染物數據計算範圍不包括少量日本辦公室煮食用燃氣的相關排放。

¹¹ 密度計算方法：消耗量／億元港幣營業收入。2025年本集團收益為252.41億元。

液化石油氣消耗總量	千克	11,071.43	8,080.10	14,079.96
液化石油氣消耗密度	千克／億元港幣營業收入	43.86	20.63	34.69
煤氣消耗總量 ¹²	立方米	675.82	217.58	484.10
煤氣消耗密度	立方米／億元港幣營業收入	2.68	0.56	1.19
煤炭消耗總量	噸	540.00	630.00	1,030.00
煤炭消耗密度	噸／億元港幣營業收入	2.14	1.61	2.54
汽油消耗總量	升	306,231.53	394,728.33	476,199.37
汽油消耗密度	升／億元港幣營業收入	1,213.23	1,007.83	1,173.28
柴油消耗總量	升	22,636,499.66	25,826,382.03	24,601,414.87
柴油消耗密度	升／億元港幣營業收入	89,681.47	67,180.29	60,614.03
能源消耗總量	兆瓦時	321,841.42	436,203.39	425,692.71
能源消耗密度 ¹³	兆瓦時／億元港幣營業收入	1,275.07	1,113.90	1,048.84
用水量及密度				
總耗水量	噸	469,217.72	657,511.31	475,657.90
總耗水密度	噸／億元港幣營業收入	1,858.95	1,678.78	1,171.95

¹² 報告期內，煤氣消耗量上升，主要因本集團旗下日本公司新增一處商旅接待房產及客戶接待活動增加所致。

¹³ 報告期內，本集團總能源消耗量有所下降，主要因為外購電力消耗減少。

附錄

關鍵績效

溫室氣體排放量及密度				
範圍一 ¹⁴	噸二氧化碳當量	63,535.81	70,423.31	67,944.66
範圍二 ¹⁵	噸二氧化碳當量	31,496.13	37,907.05	47,674.33
總溫室氣體排放量	噸二氧化碳當量	95,031.94	108,330.36	115,618.99
總溫室氣體排放密度	噸二氧化碳當量／億元港幣營業收入	376.50	276.59	284.06
有害廢棄物產生量及密度				
廢電池產生量	千克	9.40	17.00	6.22
廢電池產生密度	千克／億元港幣營業收入	0.04	0.04	0.02
廢墨盒產生量	個	362.00	359.00	390.00
廢墨盒產生密度	個／億元港幣營業收入	1.43	0.92	0.56
無害廢棄物產生量及密度				
廢塑膠瓶產生量	千克	104.80	42.00	10.00
廢塑膠瓶產生密度	千克／億元港幣營業收入	0.42	0.11	0.02

¹⁴ 溫室氣體（範圍一）的計算範圍包括本集團於道路移動源（汽車、AGV重型載貨特種設備）、非道路移動源（工程機械、柴油發電機組）、鍋爐、食堂煮食，以及於日本的燃氣使用。排放數據的計算方法參考中華人民共和國生態環境部發布的《陸上交通運輸企業溫室氣體排放核算方法與報告指南（試行）》《非道路移動源大氣污染物排放清單編製技術指南（試行）》《工業其他行業企業溫室氣體排放核算方法與報告指南（試行）》及《企業溫室氣體排放核算方法與報告指南發電設施》、日本環境省《計算／報告／公佈系統中的計算方法和排放因子清單》及溫室氣體核算體系《移動源燃燒溫室氣體排放計算工具》。

¹⁵ 溫室氣體（範圍二）的計算範圍包括本集團外購電力使用，排放數據的計算方法參考溫室氣體核算體系《外購電力溫室氣體排放計算工具》、及各地區（中國內地、港澳地區、日本、新加坡、蒙古國）官方機構發布的電力排放因子數據。

廢紙產生量	噸	4.37	4.50	81.00
廢紙產生密度	噸／億元港幣營業收入	0.02	0.01	0.20
辦公生活垃圾產生量	噸	4,476.75	2,160.34	889.49
辦公生活垃圾產生密度	噸／億元港幣營業收入	17.74	5.52	4.37
廢棄辦公文具	千克	40.32	3.00	2.00
廢棄辦公文具產生密度	千克／億元港幣營業收入	0.16	0.01	1.45
固體廢棄物 ¹⁶ 產生量及密度				
鍋爐爐渣產生量	噸	-	-	78.00
鍋爐爐渣產生密度	噸／億元港幣營業收入	0.00	0.00	0.23
污水產生量及密度				
污水產生量	噸	61,625.00	52,443.45	31,586.80
污水產生密度	噸／億元港幣營業收入	244.15	133.90	77.82

¹⁶ 因本集團將生產副產品煤泥及矸石用於外售，固體廢棄物的統計範圍將不納入煤泥及矸石。

附錄

關鍵績效

社會績效

指標	單位	2025數據
僱員人數		
按性別劃分		
男性	人	2,199
女性	人	402
按年齡組別劃分		
35歲以下	人	968
35-44歲	人	922
45歲及以上	人	711
按地區劃分		
內地	人	489
港澳地區	人	30
蒙古國	人	2,045
其他海外地區	人	37
員工流失率 ¹⁷		
按性別劃分		
男性	百分比	5.59%
女性	百分比	9.70%
按年齡組別劃分		
35歲以下	百分比	7.54%
35-44歲	百分比	6.07%
45歲及以上	百分比	4.64%

¹⁷ 各類別的員工流失率計算公式為：按該類別員工的離職人數／該類別僱員總數×100%。

按地區劃分		
內地	百分比	16.97%
港澳地區	百分比	6.67%
蒙古國	百分比	3.57%
其他海外地區	百分比	10.81%
受訓員工百分比		
按性別劃分 ¹⁸		
男性	百分比	84.54%
女性	百分比	15.46%
按僱員類別劃分		
高層管理人員	百分比	0.73%
中層管理人員	百分比	3.15%
基層員工	百分比	96.12%
員工平均受訓時數 ¹⁹		
按性別劃分		
男性	小時	3.20
女性	小時	2.10
按僱員類別劃分		
高層管理人員	小時	4.00
中層管理人員	小時	3.00
基層員工	小時	3.20

¹⁸ 相關類別員工受訓百分比計算公式為：按相關類別的員工受訓人數／受訓員工總人數×100%。

¹⁹ 各類別的員工平均受訓時數計算公式為：按該類別員工受訓總時數／該類別員工總人數。

強制披露規定	內容	參考章節
管治架構	<p>由董事局發出的聲明，當中載有下列內容：</p> <p>(i)披露董事局對環境、社會及管治事宜的監管；</p> <p>(ii)董事局的環境、社會及管治管理方針及策略，包括評估、優次排列及管理重要的環境、社會及管治相關事宜（包括對發行人業務的風險）的過程；及</p> <p>(iii)董事局如何按環境、社會及管治相關目標檢討進度，並解釋它們如何與發行人業務有關連。</p>	可持續發展管理
匯報原則	<p>描述或解釋在編備環境、社會及管治報告時如何應用下列匯報原則：</p> <p>重要性：環境、社會及管治報告應披露：(i)識別重要環境、社會及管治因素的過程及選擇這些因素的準則；(ii)如發行人已進行持份者參與，已識別的重要持份者的描述及發行人持份者參與的過程及結果。</p> <p>量化：有關匯報排放量／能源耗用（如適用）所用的標準、方法、假設及／或計算工具的資料，以及所使用的轉換因素的來源應予披露。</p> <p>一致性：發行人應在環境、社會及管治報告中披露統計方法或關鍵績效指標的變更（如有）或任何其他影響有意義比較的相關因素。</p>	關於本報告
匯報範圍	<p>解釋環境、社會及管治報告的匯報範圍，及描述挑選哪些實體或業務納入環境、社會及管治報告的過程。若匯報範圍有所改變，發行人應解釋不同之處及變動原因。</p>	關於本報告

A.環境			
項目	描述	參考章節	
層面A1：排放物			
一般披露	有關廢氣及溫室氣體排放、向水及土地的排污、有害及無害廢棄物的產生等的： (a) 政策；及 (b) 遵守對發行人有重大影響的相關法律及規例的資料	環境治理方針	
關鍵績效指標	A1.1	排放物種類及相關排放數據	關鍵績效
	A1.2	於2025年1月1日刪除	/
	A1.3	所產生有害廢棄物總量（以噸計算）及（如適用）密度（如以每產量單位、每項設施計算）	關鍵績效
	A1.4	所產生無害廢棄物總量（以噸計算）及（如適用）密度（如以每產量單位、每項設施計算）。	關鍵績效
	A1.5	描述所訂立的排放量目標及為達到這些目標所採取的步驟。	環境治理方針 資源利用與排放管理
	A1.6	描述處理有害及無害廢棄物的方法，及描述所訂立的減廢目標及為達到這些目標所採取的步驟。	環境治理方針 資源利用與排放管理

層面A2：資源使用

一般披露	有效使用資源（包括能源、水及其他原材料）的政策		環境治理方針 資源利用與排放 管理
關鍵績效指標	A2.1	按類型劃分的直接及／或間接能源總耗量及密度（如以每產量單位、每項設施計算）	關鍵績效
	A2.2	總耗水量及密度（如以每產量單位、每項設施計算）	關鍵績效
	A2.3	描述所訂立的能源使用效益目標及為達到這些目標所採取的步驟。	環境治理方針 資源利用與排放 管理
	A2.4	描述求取適用水源上可有任何問題，以及所訂立的用水效益目標及為達到這些目標所採取的步驟。	環境治理方針 資源利用與排放 管理
	A2.5	製成品所用包裝材料的總量（以噸計算）及（如適用）每生產單位估量	本集團營運過程並不涉及包裝材料

層面A3：環境及天然資源

一般披露	減低發行人對環境及天然資源造成重大影響的政策		環境治理方針 生態保護
關鍵績效指標	A3.1	描述業務活動對環境及天然資源的重大影響及已採取管理有關影響的行動	環境治理方針 生態保護

B. 社會			
項目	描述		參考章節
層面B1：僱傭			
一般披露	有關薪酬及解僱、招聘及晉升、工作時數、假期、平等機會、多元化、反歧視以及其他待遇及福利的： (a) 政策；及 (b) 遵守對發行人有重大影響的相關法律及規例的資料		人力資源管理
關鍵績效指標	B1.1	按性別、僱傭類型、年齡組別及地區劃分的僱員總數	關鍵績效
	B1.2	按性別、年齡組別及地區劃分的僱員流失比率	關鍵績效
層面B2：健康與安全			
一般披露	有關提供安全工作環境及保障僱員避免職業性危害的： (a) 政策；及 (b) 遵守對發行人有重大影響的相關法律及規例的資料		安全生產管理
關鍵績效指標	B2.1	過去三年（包括匯報年度）每年因工亡故的人數及比率。	安全生產管理
	B2.2	因工傷損失工作日數	安全生產管理
	B2.3	描述所採納的職業健康與安全措施，以及相關執行及監察方法	職業健康安全
層面B3：發展及培訓			
一般披露	有關提升僱員履行工作職責的知識及技能的政策。描述培訓活動		人力資源管理 專注人才培育
關鍵績效指標	B3.1	按性別及僱員類別（如高級管理層、中級管理層等）劃分的受訓僱員百分比	關鍵績效
	B3.2	按性別及僱員類別劃分，每名僱員完成受訓的平均時數	關鍵績效

層面B4：勞工準則

一般披露	有關防止童工或強制勞工的： (a) 政策；及 (b) 遵守對發行人有重大影響的相關法律及規例的資料		人力資源管理
關鍵績效指標	B4.1	描述檢討招聘慣例的措施以避免童工及強制勞工	人力資源管理
	B4.2	描述在發現違規情況時消除有關情況所採取的步驟	人力資源管理

層面B5：供應鏈管理

一般披露	管理供應鏈的環境及社會風險政策		共建責任供應
關鍵績效指標	B5.1	按地區劃分的供應商數目	共建責任供應
	B5.2	描述有關聘用供應商的慣例，向其執行有關慣例的供應商數目、以及有關慣例的執行及監察方法	共建責任供應
	B5.3	描述有關識別供應鏈每個環節的環境及社會風險的慣例，以及相關執行及監察方法	共建責任供應
	B5.4	描述在揀選供應商時促使多用環保產品及服務的慣例，以及相關執行及監察方法。	共建責任供應

層面B6：產品責任

一般披露	有關所提供產品和服務的健康與安全、廣告、標籤及隱私事宜以及補救方法的： (a) 政策；及 (b) 遵守對發行人有重大影響的相關法律及規例的資料		質量管理方針 客戶權益保障
------	---	--	------------------

關鍵績效指標	B6.1	已售或已運送產品總數中因安全與健康理由而須回收的百分比	質量管理方針 客戶權益保障
	B6.2	接獲關於產品及服務的投訴數目以及應對方法	質量管理方針 客戶權益保障
	B6.3	描述與維護及保障知識產權有關的慣例	知識產權保護
	B6.4	描述質量檢定過程及產品回收程序	質量管理方針 客戶權益保障
	B6.5	描述消費者資料保障及隱私政策，以及相關執行及監察方法	質量管理方針 客戶權益保障
層面B7：反貪污			
一般披露	有關防止賄賂、勒索、欺詐及洗黑錢的： (a) 政策；及 (b) 遵守對發行人有重大影響的相關法律及規例的資料		廉潔經營與監管
關鍵績效指標	B7.1	於匯報期內對發行人或其僱員提出並已審結的貪污訴訟案件的數目及訴訟結果	廉潔經營與監管
	B7.2	描述防範措施及舉報程序，以及相關執行及監察方法	廉潔經營與監管
	B7.3	描述向董事及員工提供的反貪污培訓	廉潔經營與監管
層面B8：社區投資			
一般披露	有關以社區參與來了解營運所在社區需要和確保其業務活動會考慮社區利益的政策		社會回饋：助力民生福祉
關鍵績效指標	B8.1	專注貢獻範疇（如教育、環境事宜、勞工需求、健康、文化、體育）	公益助學實踐 公益捐贈行動
	B8.2	在專注範疇所動用資源（如金錢或時間）	公益助學實踐 公益捐贈行動

D部分：「不遵守就解釋」原則 氣候相關披露		參考章節
(I). 管治		
19 (a) 負責監督氣候相關風險和機遇的治理機構（可包括董事會、委員會或其他同等治理機構）或個人的資訊。具體而言，發行人須指出有關機構或個人及披露以下資訊：		應對氣候變化：管治
i)	該機構或個人如何釐定當前或將來是否有適當的技能和勝任能力來監督應對氣候相關風險和機遇的策略；	應對氣候變化：管治
ii)	該機構或個人獲悉氣候相關風險和機遇的方式和頻率；	應對氣候變化：管治
iii)	該機構或個人在監督發行人的策略、重大交易決策和風險管理程序及相關政策的過程中，如何考慮氣候相關風險和機遇，包括該機構或個人是否有考慮與該等氣候相關風險和機遇相關的權衡評估；	應對氣候變化：管治
iv)	該機構或個人如何監督有關氣候相關風險和機遇的目標制定並監察達標進度（見第37段至第40段），包括是否將相關績效指標納入薪酬政策以及如何納入（見第35段）；及	應對氣候變化：管治 本集團目前尚未將氣候相關績效指標納入薪酬政策。未來，我們將審慎評估將其納入的可行性。
19 (b) 管理層在用以監察、管理及監督氣候相關風險和機遇的管治流程、監控措施及程序中的角色：		應對氣候變化：管治
i)	該角色是否被委託給特定的管理層人員或管理層委員會以及如何對該人員或委員會進行監督；及	應對氣候變化：管治
ii)	管理層可有使用監控措施及程序協助監督氣候相關風險和機遇；如有，這些監控措施及程序如何與其他內部職能部門進行整合。	應對氣候變化：管治

(III). 策略

氣候相關風險和機遇

20 (a) 描述合理預期可能在短期、中期或長期影響發行人的現金流量、融資渠道或資本成本的氣候相關風險和機遇；

20 (b) 就發行人已識別的每項氣候相關風險，解釋發行人是否認為該風險是與氣候相關物理風險或與氣候相關轉型風險；

20 (c) 就發行人已識別的每項氣候相關風險和機遇，具體說明其合理預期可能影響發行人的時間範圍（短期、中期或長期）；及

20 (d) 解釋發行人如何定義短期、中期及長期，以及這些定義如何與其策略決定規劃範圍掛鈎。

應對氣候變化：策略

業務模式和價值鏈

21 (a) 描述氣候相關風險和機遇對發行人的業務模式和價值鏈的當前和預期影響；及

21 (b) 描述在發行人的業務模式和價值鏈中，氣候相關風險和機遇集中的地方。

應對氣候變化：策略

策略和決策

22 (a) 有關發行人已經及將來計劃在其策略和決策中如何應對氣候相關風險和機遇的資訊，包括發行人計劃如何實現任何其所設定的氣候相關目標，以及任何法律或法規要求達到的目標。

i) 因應氣候相關風險和機遇而在當前及預期將來對發行人業務模式（包括資源配置）作出的變動；

ii) 已經或預期將進行的任何適應或減緩工作（直接或間接）；

iii) 發行人任何與氣候相關轉型計劃（包括制定轉型計劃時使用的主要假設的資訊，以及該計劃所依賴的因素），或若發行人並未有這樣的計劃，則作適當的否定聲明；

iv) 發行人計劃如何實現第37至40段所述的任何氣候相關目標（包括任何溫室氣體排放目標（如有））；及

應對氣候變化：策略

22 (b) 有關發行人當前及將來計劃如何為根據第22(a)段披露的行動提供資源。

23. 發行人須披露先前各匯報期內按照第22(a)段所披露計劃的進度。

財務狀況、財務表現及現金流量		
當前財務影響		
24 (a)	氣候相關風險和機遇如何影響發行人在匯報期的財務狀況、財務表現及現金流量；及	<p>應對氣候變化：策略</p> <p>本集團當前已披露重大氣候風險及機遇的定性影響，因相關財務量化數據截至報告日期尚未完全準備就緒。現階段僅有合理可獲得資料，已按合理資料寬免作定性披露。本公司將持續完善當前及預期財務影響評估及披露。</p>
24 (b)	當存在將導致下一匯報年度相關財務報表中的資產和負債帳面價值發生重要調整的重大風險時，關於第24(a)段中識別的氣候相關風險和機遇的資訊。	
預期財務影響		
25 (a)	發行人經考慮其管理氣候相關風險和機遇的策略後，並考慮到以下各項，預期其財務狀況在短期、中期及長期內將如何變化：	<p>應對氣候變化：策略</p> <p>本集團當前已披露重大氣候風險及機遇的定性影響，因相關財務量化數據截至報告日期尚未完全準備就緒。現階段僅有合理可獲得資料，已按合理資料寬免作定性披露。本公司將持續完善當前及預期財務影響評估及披露。</p>
i)	其投資及處置計劃；及	
ii)	其為實施策略所需的資金的計劃資金來源；及	
25 (b)	基於發行人管理氣候相關風險和機遇的策略，其預計其財務業績及現金流量在短期、中期及長期的變化。	

氣候韌性			
26 (a) 發行人截至匯報日對其氣候韌性的評估，其有助於了解：		應對氣候變化：策略	
i)	發行人的分析結果對其策略和業務模式的影響（如有），包括發行人需要如何應對氣候相關情景分析中確定的影響；		
ii)	發行人對氣候韌性的評估中考慮的重大不確定因素的範疇；		
iii)	發行人根據氣候發展調整其短期、中期和長期策略和業務模式的能力；		
26 (b) 如何及何時進行氣候相關情景分析，包括：			
i)	使用的輸入數據，包括： (1) 發行人在分析中使用的氣候相關情景及其來源； (2) 分析是否涵蓋多種不同的氣候相關情景； (3) 分析所使用的氣候相關情景是否與氣候相關轉型風險或氣候相關物理風險有關； (4) 發行人在其情景中是否使用了與最新氣候變化國際協議相一致的情景； (5) 發行人為何認為所選擇的氣候相關情景與評估其氣候相關變化、發展或不確定性的韌性相關； (6) 發行人在分析中所使用的時間範圍；及 (7) 發行人分析所涵蓋的營運範圍（例如分析所涵蓋的營運地點及業務單位）；		
ii)	發行人在分析中所作的關鍵假設；		
iii)	進行氣候相關情景分析的匯報期。		
(III). 風險管理			
27 (a) 發行人用於識別、評估氣候相關風險，以及釐定當中輕重緩急並保持監察的流程及相關政策，包括有關以下方面的資訊：			應對氣候變化：風險管理
i)	發行人使用的輸入資料及參數（例如資料來源及程序所涵蓋的業務範圍）；	應對氣候變化：策略，風險管理	
ii)	發行人可有及如何使用氣候相關情景分析來識別氣候相關風險；		
iii)	發行人如何評估有關風險的影響的性質、可能性及程度（例如發行人可有考慮定性因素、量化門檻或其他所用標準）；		
iv)	發行人可有及如何就氣候相關風險相對於其他類型風險的優次排列；		
v)	發行人如何監察其氣候相關風險；		
vi)	與上一個匯報期相比，發行人可有及如何改變其使用的流程；		
27 (b) 發行人用於識別、評估氣候相關機遇，以及釐定當中輕重緩急並保持監察的流程（包括發行人可有及如何使用氣候相關情景分析來確定氣候相關機遇的資訊）；		應對氣候變化：風險管理	
27 (c) 氣候相關風險和機遇的識別、評估、優次排列和監察流程，是如何融入發行人的整體風險管理流程，以及融入的程度如何。		應對氣候變化：策略，風險管理	

(IV). 指標及目標

溫室氣體排放

28. 發行人須披露匯報期內的溫室氣體絕對總排放量（以公噸二氧化碳當量表示），並分為：

- (a) 範圍1溫室氣體排放；
- (b) 範圍2溫室氣體排放；及
- (c) 範圍3溫室氣體排放。

應對氣候變化：
指標及目標
關鍵績效：環境績效

本集團已完成範圍1及範圍2溫室氣體排放數據披露，未來將進一步評估並構建範圍3溫室氣體排放管理體系，以完善溫室氣體披露體系。

29 (a) 除非管轄機關或發行人上市之另一交易所另有要求，否則發行人須根據《溫室氣體核算體系：企業核算與報告標準（2004年）》計量其溫室氣體排放；

應對氣候變化：
指標及目標

29 (b) 披露其用於計量溫室氣體排放的方法，包括：

- i) 發行人用於計量其溫室氣體排放的計量方法、輸入資料及假設；
- ii) 發行人為何選擇該計量方法、輸入資料及假設計量溫室氣體排放；
- iii) 發行人在匯報期對計量方法、輸入資料及假設進行的任何變更以及變更原因；

應對氣候變化：
指標及目標
關鍵績效：環境績效

本集團已完成範圍1及範圍2溫室氣體排放數據披露，未來將進一步評估並構建範圍3溫室氣體排放管理體系，以完善溫室氣體披露體系。

29 (c) 披露其以地域為基準的範圍2溫室氣體排放，並提供有助於了解該排放的任何所需合約文書的資訊；

29 (d) 根據《溫室氣體核算體系：企業價值鏈（範圍3）核算與報告標準（2011年）》所述的範圍3類別披露發行人計量範圍3溫室氣體排放中包含的類別。

氣候相關風險、機遇及碳定價	
30. 發行人須披露容易受氣候相關轉型風險影響的資產或業務活動的金額及百分比。	本集團目前已識別氣候相關風險和機遇對主要財務指標的潛在影響範圍，暫未進行具體金額或百分比量化。 下一步將開展相關數據收集與經濟影響測算工作，以逐步完善定量披露。
31. 發行人須披露容易受氣候相關物理風險影響的資產或業務活動的金額及百分比。	
32. 發行人須披露涉及氣候相關機遇的資產或業務活動的金額及百分比。	
33. 發行人須披露用於氣候相關風險和機遇的資本開支、融資或投資的金額。	本集團正持續完善氣候相關數據統計與管理機制，目前用於氣候相關風險和機遇的資本開支、融資或投資金額尚在梳理中，暫不具備披露條件，後續將根據進展適時補充披露。
34 (a) 闡釋發行人可有及如何在決策中應用碳定價（例如投資決策、轉移定價及情景分析）；	本集團目前尚未採用內部碳定價機制，主要因國內碳市場覆蓋範圍及行業適用規則仍在完善中。本集團正持續關注政策動向與行業實踐，並評估引入碳定價機制的可行性。
34 (b) 發行人用於評估其溫室氣體排放成本的每公噸溫室氣體排放量定價。或適當的否定聲明，確認發行人沒有在決策中應用碳定價。	

薪酬	
35. 發行人須披露氣候相關考慮因素可有及如何納入薪酬政策，或提供適當的否定聲明。這可能構成根據第19(a)(iv)段作出的披露的一部分。	本集團目前尚未將氣候相關績效指標納入薪酬政策。未來，我們將審慎評估將其納入的可行性。
行業指標	
36. 本交易所鼓勵發行人披露與一項或多項特定的業務模式和活動有關的行業指標，或與參與有關行業常見特徵有關的行業指標。在決定披露哪些行業指標時，本交易所鼓勵發行人參考《〈國際財務報告可持續披露準則S2號〉行業披露指南》和其他國際環境、社會及管治報告框架規定的行業披露要求所述的與披露主題相關的行業指標，並考慮其是否適用。	關鍵績效：環境績效
氣候相關目標	
37. 發行人須披露(a)其為監察實現其策略目標的進展而設定的與氣候相關的定性及量化目標；及(b)法律或法規要求發行人達到的任何目標，包括任何溫室氣體排放目標。發行人須就每個目標逐一披露：	<p>應對氣候變化：指標及目標</p> <p>本集團已制定並推行一系列具體的節能降耗目標，未來將進一步評估制定氣候相關定量目標的可行性，以持續加強氣候績效管理。</p>
(a) 用以設定目標的指標；	
(b) 目標的目的（例如減緩、適應或以科學為基礎的舉措）；	
(c) 目標的適用範圍（例如目標是適用於發行人整個集團還是部分（如僅適用於某個業務單位或地理區域））；	
(d) 目標的適用期間；	
(e) 衡量進度的基準期間；	
(f) 階段性目標或中期目標（如有）；	
(g) 如屬量化目標，其屬絕對目標還是強度目標；	
(h) 最新氣候變化國際協議（包括該協議產生的司法承諾）如何幫助發行人設定目標。	

<p>38. 發行人須披露其設定及審核每項目標的方法，以及其如何監察達標進度，包括：</p> <p>(a) 目標本身及設定目標的方法是否經第三方驗證；</p> <p>(b) 發行人審核目標的程序；</p> <p>(c) 用於監察達標進度的指標；</p> <p>(d) 任何修訂目標的內容及原因。</p>	
<p>39. 發行人須披露有關每項氣候相關目標的績效的資訊以及對發行人績效的趨勢或變化分析。</p>	
<p>40. 就按第37至39段披露的每一項溫室氣體排放目標，發行人須披露：</p>	
<p>(a) 目標涵蓋哪些溫室氣體；</p>	
<p>(b) 目標是否涵蓋範圍1、範圍2或範圍3溫室氣體排放；</p>	
<p>(c) 此目標是溫室氣體排放總量目標還是溫室氣體排放淨額目標。如為溫室氣體排放淨額目標，發行人須另外披露相關的溫室氣體排放總量目標；</p>	
<p>(d) 目標是否是採用行業脫碳方法得出的；</p>	
<p>(e) 發行人計劃使用碳信用抵銷溫室氣體排放以實現任何溫室氣體排放淨額目標。關於使用碳信用的計劃，發行人須披露：</p> <p>(i) 依賴使用碳信用以實現任何溫室氣體排放淨額目標的程度及方式；</p> <p>(ii) 該碳信用將由哪些第三方計劃驗證或認證；</p> <p>(iii) 碳信用的類型，包括相關抵消是否是基於自然還是基於科技的碳消除，以及相關抵消是通過減碳還是碳消除實現；及</p> <p>(iv) 為讓人了解發行人計劃使用的碳信用的可信度和完整性所必需的任何其他重要因素（例如，對碳抵消效果的假設）。</p>	<p>本集團目前尚未購買或使用任何碳信用額度以實現溫室氣體減排或淨零目標。</p>
<p>跨行業指標及行業指標的適用性</p>	
<p>41. 在編制披露內容以符合第21至26及37至38段的規定時，發行人須參考跨行業指標及行業指標並考慮其是否適用。</p>	<p>不適用</p>

WINSWAY 易大宗

E-COMMODITIES HOLDINGS LIMITED

易大宗控股有限公司

