



2025年

环境、社会和公司治理报告

ENVIRONMENTAL, SOCIAL AND GOVERNANCE REPORT

公司名称: 梦百合家居科技股份有限公司
公司地址: 江苏省如皋市丁堰镇皋南路999号
联系电话: 0513-68169482
公司官网: www.mlily.com



目录

关于本报告	1
董事长致辞	3
走进梦百合	5
可持续发展治理	15



未来展望	135
附录	136
关键绩效	136
指标索引	146
意见反馈	148

01

梦栖青绿，心向蓝天	25
应对气候变化	27
环境合规管理	35
能源利用	39
循环经济	41
污染物排放	47
废弃物处理	51
水资源利用	54
生态系统和生物多样性保护	54

02

百匠智造，心筑安眠	55
产品和服务安全与质量	57
创新驱动	67
供应链安全	77
员工权益保障	84
数据安全与客户隐私保护	110
社会贡献	113
乡村振兴	116

03

合治启新，心笃行远	117
合规与风险管理	119
牢固党建引领	125
规范公司治理	127
股东权益保护	130
反不正当竞争	131
反商业贿赂及反贪污	133



关于本报告

报告简介

本报告为梦百合家居科技股份有限公司发布的第三份年度环境、社会和公司治理报告。报告系统地披露了公司2025年度在环境、社会和公司治理等领域的战略、管理、实践、绩效与目标进展，以此回应各利益相关方的期望与关切，全面呈现公司在可持续发展方面的理念与行动。

组织范围

本报告以梦百合家居科技股份有限公司为主体，涵盖梦百合及所属全资、控股子公司。除特别说明外，本报告范围与公司年报范围保持一致。

时间范围

本报告为年度报告，时间范围为2025年1月1日至2025年12月31日（以下简称“报告期”），部分内容根据披露需要适当追溯以往年份或具有前瞻性描述。

编制依据

- 上海证券交易所《上海证券交易所上市公司自律监管指引第14号——可持续发展报告（试行）》
- 上海证券交易所《上海证券交易所上市公司自律监管指南第4号——可持续发展报告编制（2026年1月修订）》
- 全球报告倡议组织《GRI可持续发展报告标准（GRI Standards）》“参考”标准
- 中国企业改革与发展研究会《中国企业可持续发展报告指南CASS-ESG 6.0》
- 气候相关财务信息披露（TCFD）框架
- 联合国可持续发展目标（SDGs）
- 可持续发展会计准则委员会SASB准则

数据来源及可靠保障

本报告所采用的信息与数据均来源于公司的正式文件、内部统计报告或有关公开资料。除特别说明外，本报告中所涉及货币金额以人民币作为计量币种。本报告的组织边界确定的原则为运营控制法，即覆盖公司所有实际运营控制的公司，除特别说明外，报告数据统计口径与公司财务报告合并报表范围保持一致。

本报告于2026年4月28日经公司董事会审议通过。

释义说明

简称	全称
梦百合、公司、母公司	梦百合家居科技股份有限公司
江苏里高	江苏里高智能家居有限公司
上海梦百合	上海梦百合家居科技有限公司
上海恒旅	上海恒旅网络科技有限公司
南通零压	南通零压家居科技有限公司
泰国里高	Nisco(Thailand)Co.,Ltd
梦百合美国	Mlily USA,Inc
美国MOR	MOR Furniture For Less, Inc.
西班牙MATRESSES	MATRESSES DREAMS, S. L.
海外生产基地	美国南卡罗来纳州生产基地、美国亚利桑那州生产基地、塞尔维亚生产基地、泰国生产基地和西班牙生产基地
美西工厂	美国亚利桑那州生产基地

报告获取

您可以在上海证券交易所（<https://www.sse.com.cn>）、巨潮资讯网（<http://www.cninfo.com.cn>）、梦百合官方网站（<https://www.mlily.com/cn>）查阅下载电子版报告，获取更多公司信息。

董事长致辞

“
凡益之道，与时偕行。
”



2025年，面对充满挑战与机遇的市场环境，梦百合始终锚定“产能全球化、品牌国际化”的核心战略，以积极主动的姿态将可持续发展的理念深植于经营管理的各个方面，延续梦百合0压基因，深耕“致力于提升人类的深度睡眠”的使命及“让梦百合成为受人尊敬的世界品牌”的美好愿景。

以青绿为笔，绘就稳健发展“生态底色”

梦百合始终将绿色环保理念融入发展血脉，逐步完善环境管理体系，推行绿色办公、绿色运输等模式；探索推进节能减排、提高光伏发电使用量等减碳措施，提升能源使用效率；有序开展污染防治，确保“三废”达标排放，致力于让绿色成为企业发展的鲜明底色。

以匠心为墨，坚守创新发展“品质初心”

梦百合深耕主业进行产品研发与创新，依托经验丰富的研发团队，紧密追踪行业前沿动态与发展趋势，逐步推进产品迭代升级；推进信息化和数字化建设，以数字化手段赋能产品品质与风险管控效能提升，在供应链优化和数字化运营方面促进公司运营提质增效；维护员工权益，守护员工身心健康，关注社会价值共创，用实际行动践行企业的责任与担当。

以合规为纲，筑牢长远发展“坚实根基”

梦百合秉承“协作、创新、正向思维、信守承诺”的价值观，持续完善内部控制体系建设，深化董事及高级管理人员的激励与约束机制，筑牢合规底线思维；坚守廉洁从业底线，对商业贿赂和贪污、不正当竞争等不法行为零容忍，以正向思维凝聚全员共识，助力公司健康发展。

凡益之道，与时偕行。2026年，梦百合将继续聚焦互利共赢、和谐共生的可持续发展战略，在环境领域践行低碳，在社会领域担当尽责，在治理领域精益求精，向着更加美好的明天奋勇前行。

Handwritten signature of Meng Baihe Chairman Ni Zhanggen.

梦百合董事长 倪张根

走进梦百合

公司简介

梦百合家居科技股份有限公司成立于2003年，2016年10月13日在上海证券交易所主板上市（股票代码：603313），是国内较早一批从事记忆绵家居产品研发、设计、生产和销售的公司，目前为国内主要的记忆绵家居产品制造商与品牌商。

公司主要从事致力于提升人类深度睡眠的家居产品—记忆绵床垫、记忆绵枕头、沙发、电动床及其他家居制品的研发、生产和销售。依托强大的ODM设计制造能力，公司同步布局自主品牌体系，构建ODM业务与OBM业务协同发展的格局，着力打造兼具制造实力与品牌价值的核心竞争力。

在OBM转型战略下，公司逐步建立了“MLILY梦百合”“NISCO里境”“VALUE福至”、梦百合“0压房”“零压房”等自主品牌体系，随着民族品牌崛起与消费观念升级，消费者对公司自主品牌的认可度持续提升，自主品牌产品市场份额稳步扩大，已成为推动行业创新、引领市场趋势的重要力量，在全球市场竞争中的地位不断提升。



MLILY 梦百合

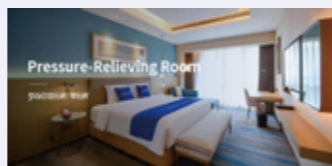
创立于2008年，作为0压床垫开创者，MLILY梦百合是国内先行提出0压概念的品牌，秉持着对创新的热情，以“提升人类的深度睡眠”为使命，十余年来专注于0压绵的研究和测试，并获得多国专利，以确保创造出的每一个产品都能使用户享受舒适的0压睡眠。

2008

2012

0压房、零压房

始于2012年，开创梦百合与酒店合作共建“0压房”“零压房”的模式，专为商旅一族提供减压助眠房型。梦百合先后与国内超过1万家酒店合作共建超过150万间梦百合“0压房”“零压房”。



NISCO 里境

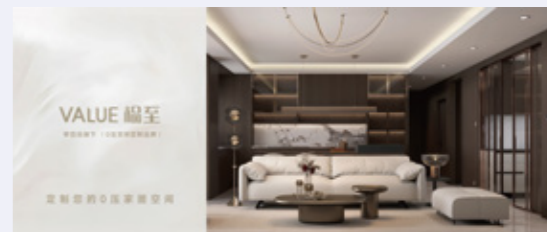
创立于2021年，为梦百合家居旗下高端设计型整体家居和沙发品牌，拥有HOME、VALUE两个系列。HOME系列汇集全球设计力量，拥有强大的原创能力；VALUE系列时尚简约，成为行业新锐。NISCO里境专注于0压功能沙发及全屋家居解决方案，以原创设计、专利0压绵技术和国际化战略为核心竞争力，品牌以“0压生活”理念为核心，结合意大利、法国、中国设计师团队，致力于为消费者提供兼具舒适性、功能性与美学价值的家居体验。

2021

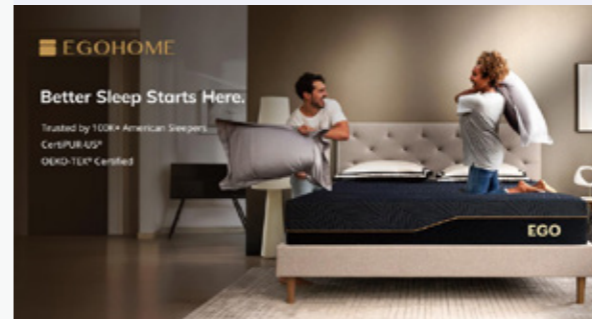
2023

VALUE 福至

创立于2023年，为梦百合家居旗下定制品牌，致力于为更多家庭带来舒适减压的家居生活空间。福至专注于全屋定制与全案交付，主推六大减压风格定制：意式、轻奢、轻法、奶油风、原木风、简约风。以标准化全案设计服务来融合梦百合家居旗下产品线，包括全屋门、墙、柜定制，客餐套系家具，卧房套系家具，0压睡眠产品等，为消费者带来整家空间，一体化和谐搭配，传译“定制0压家居空间”的新居住理念。

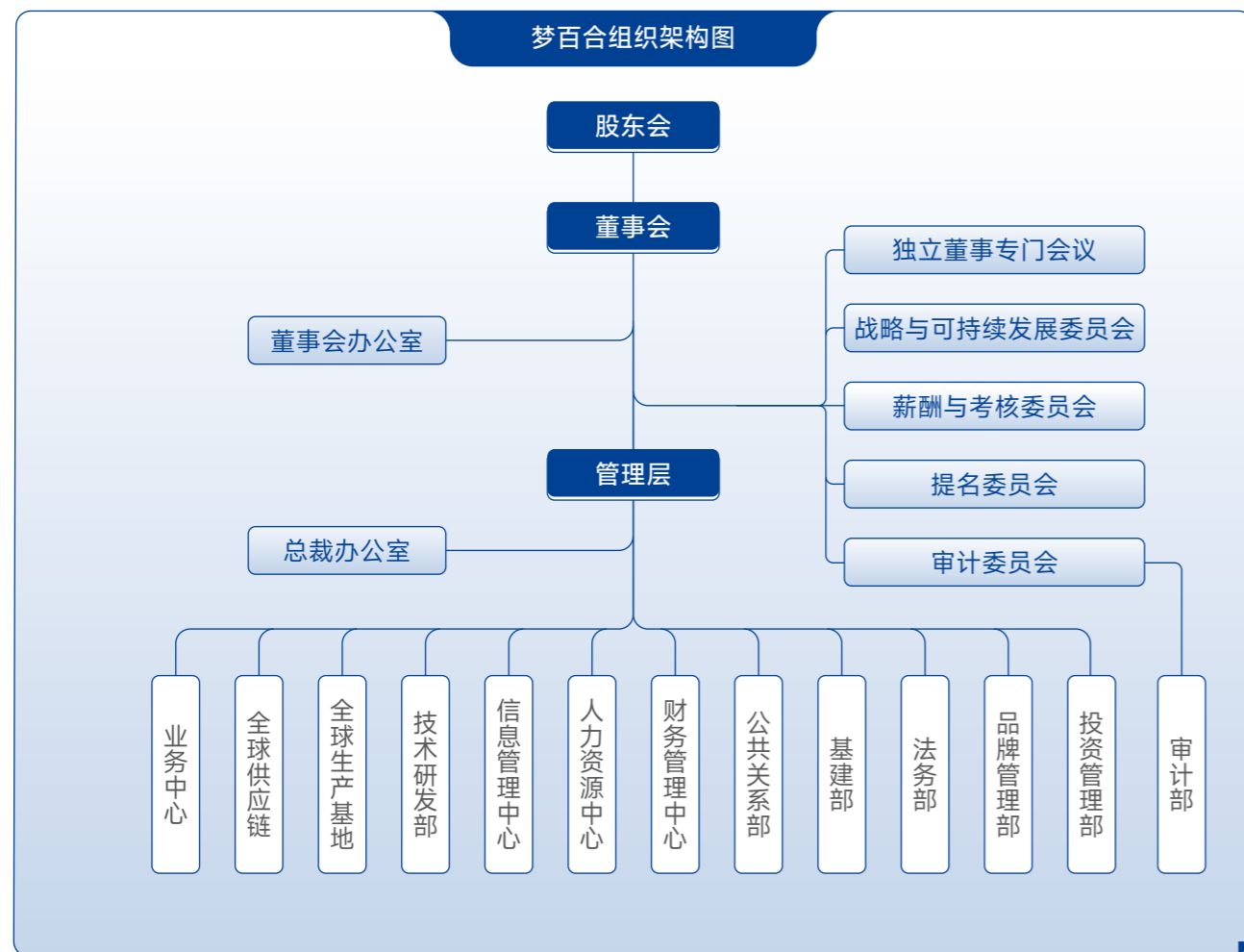


2023



EGO HOME

创立于2023年，梦百合家居旗下境外线上品牌，品牌秉持“科技舒适，悦己为先”的核心理念，通过差异化创新打造竞争优势。旗舰产品EGO Black系列床垫融合独家石墨烯温控与铜离子抗菌科技，搭配简约现代的视觉语言，成功树立了品牌的技术形象与美学风格。



业务布局

梦百合坚定践行“产能全球化、品牌国际化”战略，全球化布局成效显著。公司目前已在中国、美国、塞尔维亚、西班牙、泰国建成六大生产基地，全球年设计产能超100亿元，实现横跨东西方的产能规模化布局；依托上海梦百合、上海恒旅、南通零压、梦百合美国等核心子公司平台，以全球化视野深耕市场，搭建起覆盖全球的数字化营销网络。

如今，梦百合产品远销美国、日本、英国等全球110个国家及地区，在全球范围内拥有超10,000个销售终端，市场网络与品牌影响力遍及世界，持续以专业睡眠产品与创新家居解决方案，为全球消费者带来更舒适、健康的生活体验。

企业文化



公司六大生产基地

<p>美国南卡罗来纳州——生产基地</p>	<p>美国亚利桑那州——生产基地</p>
<p>塞尔维亚——生产基地</p>	<p>泰国——生产基地</p>
<p>西班牙——生产基地</p>	<p>中国江苏——生产基地</p>

发展历程

2003
梦百合家居前身恒康家居成立

2008
MLILY梦百合® MLILY梦百合品牌创立，致力于提升人类的深度睡眠

2012
梦百合0压房品牌创立，专为商旅一族提供减压助眠房型；陆续获得非温感0压绵多国专利；梦百合正式登陆美国，开启全球0压之路

2013
成为“中国国家围棋队舒压产品”指定供应商

2014
正式进入国内市场，进军英、韩、日、德市场

2015
登陆加拿大、澳大利亚市场；首个海外生产基地塞尔维亚工厂正式投产

2016
梦百合成功在A股上市（股票代码：603313）；成为英超曼联全球官方合作伙伴

2017
收购西班牙MATRESSES；登陆以色列、马来西亚、泰国市场

2019
泰国工厂、美国南卡工厂开业，全球化进程再迈一步

2020
收购美国家居连锁渠道美国MOR；建立西班牙生产基地

2021
美国亚利桑那州工厂开业；与德国MC建立合作关系

2022
创立NISCO里境沙发新品牌

2023
成为三体合作伙伴，联名《三体》，关注人类共同睡眠议题，发布“呵护者宣言”

2024
举办梦百合0压智能系列战略发布会

2025
梦百合0压酒店正式开业

2025年 荣誉成就



2025.01

中国智能床第一品牌
艾媒咨询



2025.01

全国智能床销量第一
艾媒咨询



2025.01

全国智能床销量领先
艾媒咨询



2025.03

2025 AWE艾普兰创新奖
中国家用电器协会AWE组委会



2025.07

红点奖
Zentrum Nordrhein Westfalen



2025.09

记忆绵床垫
连续10年全球销量第一
艾媒咨询



2025.09

全球记忆绵床垫
领导品牌
艾媒咨询



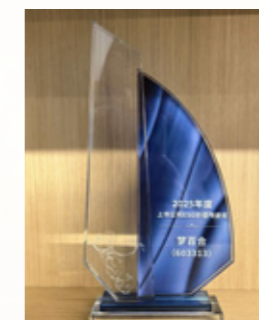
2025.09

非温感0压绵全球首创
艾媒咨询



2025.10

2025上海老年学习课程展
优秀合作单位
中共上海市教育卫生委员会
新闻中心 (上海教育电视台)
上海老年大学



2025.11

2025年度上市公司
ESG价值传递奖
价值在线



2025.12

年度品质品牌
CHAMPION体育画报

亮点绩效



可持续发展治理

可持续发展战略与理念

梦百合秉持Mutual Benefit and Harmony (MBH) 可持续发展理念，以互利共赢、和谐共生为核心目标，从环境、社会、治理三大维度躬身践行。公司致力于以绿色0压产品守护生态底色，以规范高效治理夯实发展根基，以和谐合作关系凝聚前行合力，以多元社会价值回馈时代厚望。立足初心与使命，梦百合矢志成为生态环境的守护者、社会责任的担当者、共同发展的推动人。

梦百合ESG战略模型



Mutual 同心圆梦共赢

对应议题

- 员工权益保障
- 供应链安全
- 利益相关方沟通
- 平等对待中小企业
- 合规与风险管理
- 反不正当竞争
- 反商业贿赂及反贪污
- 尽职调查
- 牢固党建引领
- 规范公司治理

释义

- 围绕员工招聘、薪酬福利、职业发展、职业健康安全、人文关怀等维度，构建公平、包容的人力资源管理体系，保障员工合法权益，激发员工活力。
- 从供应商全生命周期管理出发，全力构建合规、绿色、协同、抗风险的全球化供应链体系，积极防范原材料价格波动、跨境物流、政策合规等风险，保障全球产能布局的供应链稳定性。
- 完善公司治理架构与制度，构建权责清晰、有效制衡的治理机制，提升决策效率与运营规范性。
- 构建商业道德、合规管理与风险防控体系，防范法律、运营、审计、税务等各类风险，培育全员合规文化。

SDGs



Benefit 多元创造价值

对应议题

- 产品和服务安全与质量
- 创新驱动
- 股东权益保护
- 科技伦理
- 数据安全与客户隐私保护
- 社会贡献
- 乡村振兴

释义

- 践行产品全生命周期管理，打造产品核心竞争力，保障客户合法权益，维护品牌良好口碑。
- 以技术研发、产品创新、知识产权保护为核心，依托产学研协同与创新激励机制，提升产品附加值与行业竞争力。
- 严格遵守数据安全、个人信息保护相关法规，构建数据全生命周期安全防护体系，保障客户隐私与公司核心数据安全。

SDGs



H

armony

和合共享未来

| 对应议题

• 应对气候变化	• 污染物排放
• 环境合规管理	• 废弃物处理
• 能源利用	• 水资源利用
• 循环经济	• 生态系统和生物多样性保护

| 释义

- 遵守各项环保法律法规，通过环境风险防控、隐患排查、应急管理等措施，确保生产运营中的环境行为合规。
- 响应国家“双碳”目标，将绿色低碳理念融入公司战略与运营，识别气候变化带来的物理风险与转型风险，通过清洁能源应用、能效提升、碳减排等举措，降低企业碳足迹，提升气候韧性。

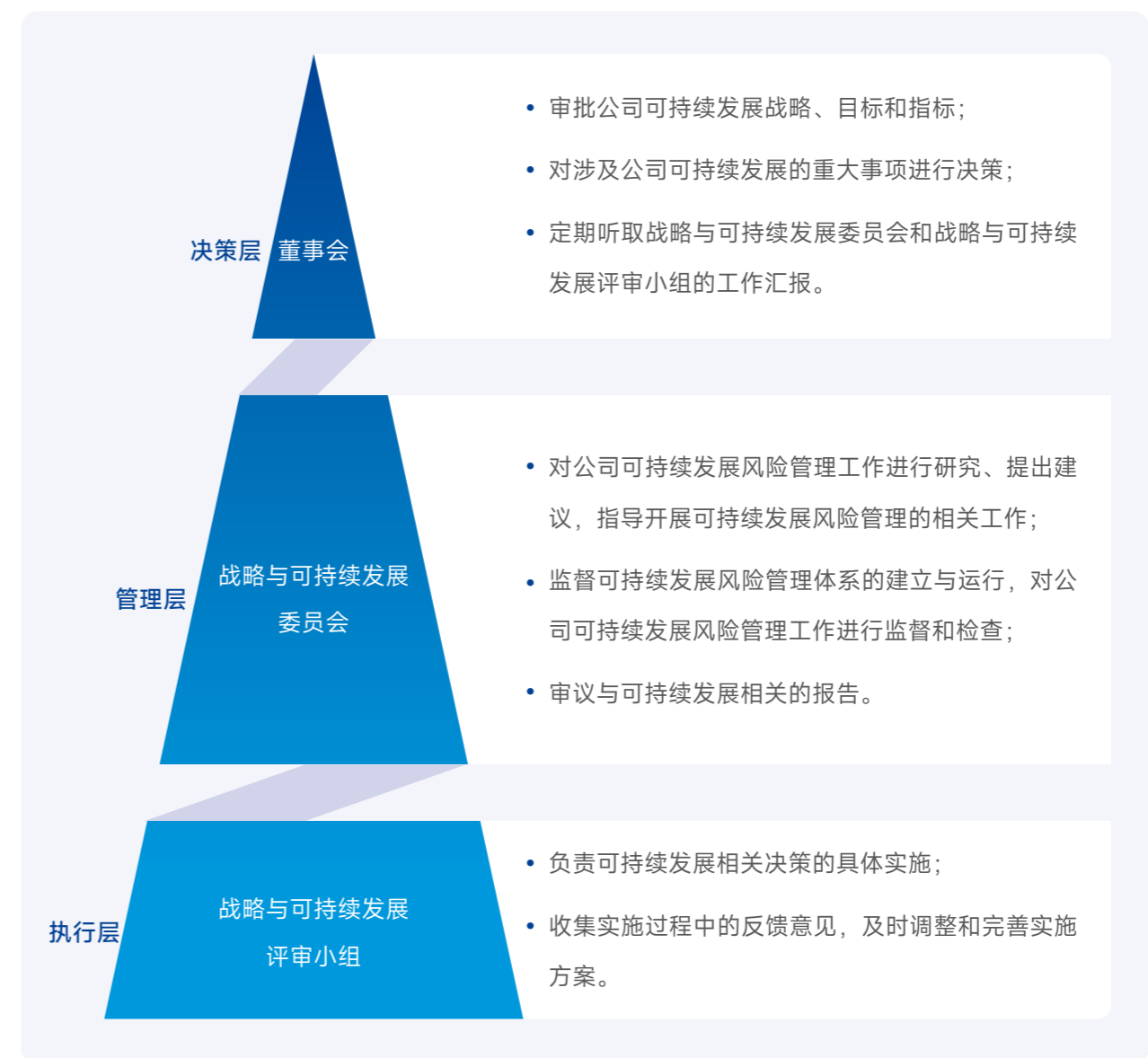
| SDGs

6 清洁饮水和卫生设施	7 经济适用的清洁能源	12 负责任消费和生产
13 气候行动	14 水下生物	15 陆地生物

可持续发展治理架构

梦百合遵循“全面、审慎、独立、有效、适时”的原则，制定《可持续发展风险管理制度》《战略与可持续发展委员会实施细则》，成立“决策-管理-执行”自上而下的可持续发展管理架构，建立健全可持续发展风险管理体系，持续完善可持续发展风险管理流程，保障公司可持续发展工作规范有序、高效推进，助力企业实现长期稳健经营与可持续价值提升。

ESG治理架构



为逐步提升ESG工作相关成员的专业能力，梦百合组织相关人员积极参与ESG培训，并引入第三方机构辅助进行可持续发展能力提升及报告编制工作，持续提升ESG治理水平。

案例 ESG专项培训



2025年，公司积极参与上海证券交易所组织的ESG专项培训，累计现场参训2次。培训紧扣可持续发展报告披露内容与质量这一核心，紧密结合上市公司实际工作需求，系统开展上市公司可持续发展报告指引解读、上市公司可持续发展报告编制指南、碳排放核算方法介绍、上市公司可持续发展报告合规披露与实践、评级机构可持续发展评估要点解读、行业优秀实践案例分享等多维度专题学习。

通过系统化、专业化的培训，公司进一步掌握ESG报告编制规范与最新监管政策要求，精准把握信息披露标准与行业实践方向，有效提升了ESG信息披露的规范性、准确性与专业性，为公司持续完善ESG治理体系、夯实信息披露质量、推动ESG工作高质量发展奠定了坚实基础。



ESG培训

尽职调查

公司以风险导向审计为基准，基于风险地图动态配置审计资源，识别并管理环境、社会和治理领域的相关风险，深度剖析风险成因及影响程度，结合业务场景与被审计单位协同制定可操作、可量化、可验证的整改方案，实现整改责任到岗到人、进度全程留痕。公司针对舞弊风险建立专项审计管理制度，对损害组织经济利益的舞弊及谋取组织经济利益的舞弊等风险保持职业审慎态度，对异常迹象实施专项稽核并向治理层动态预警，通过将审计成果转化为管理提升行动，系统完善风险防控体系，为公司可持续稳健发展保驾护航。

利益相关方沟通

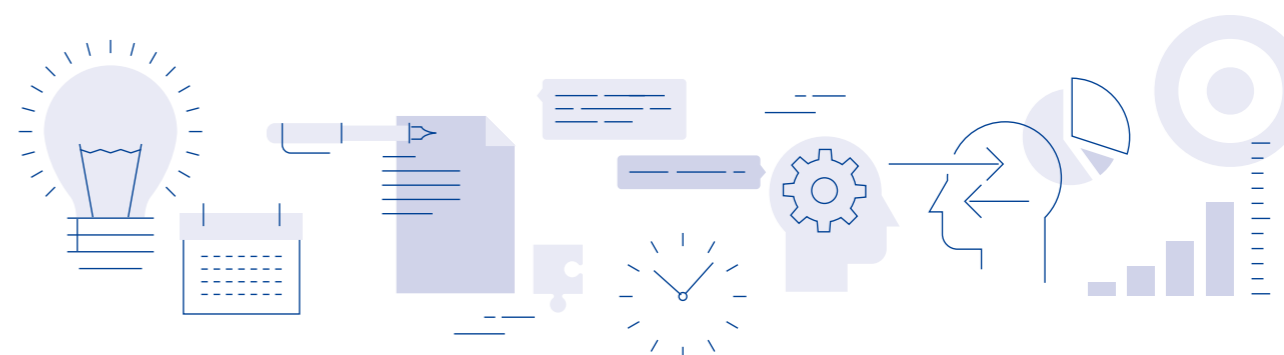
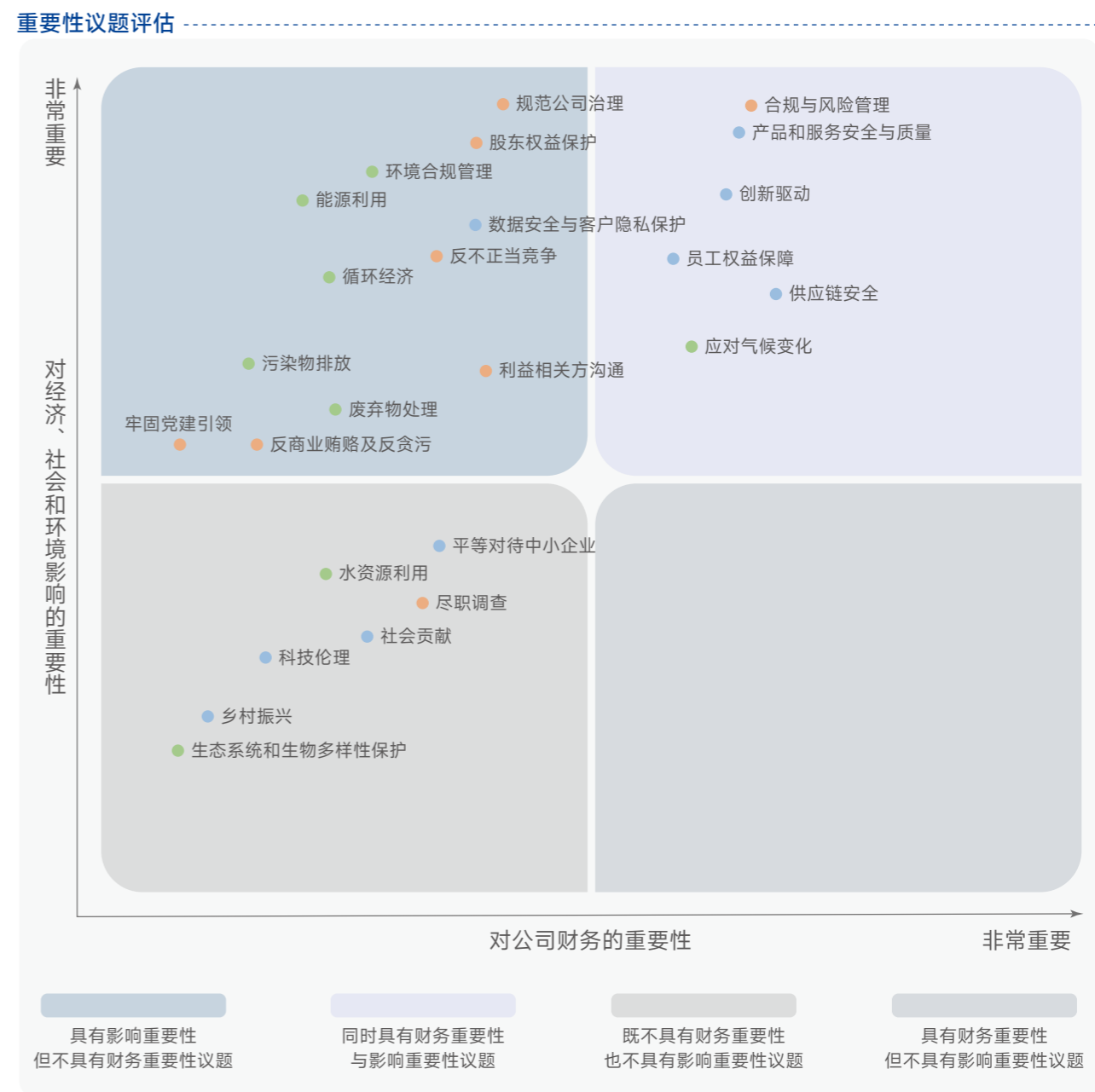
梦百合重视利益相关方沟通与协同，在全面识别政府、股东、客户、员工等关键利益相关方的基础上，积极搭建内外部沟通平台，主动倾听利益相关方的期望和诉求，并将相关方建议纳入公司决策过程中。公司通过信息披露、业绩说明会、投资者热线、邮件回复等多元化渠道开展常态化沟通，与利益相关方建立紧密联系，切实回应各方关切，实现与利益相关方的价值共生。

利益相关方	诉求与期望	沟通渠道	沟通回应
<p>政府或监管机构</p>	<ul style="list-style-type: none"> 诚信守法经营 税收贡献 环境合规管理 促进经济发展 承担社会责任 	<ul style="list-style-type: none"> 信息披露 调研访谈 环境监测 	<ul style="list-style-type: none"> 守法经营 足额纳税 环境监测与检测 创造就业机会
<p>股东及投资者</p>	<ul style="list-style-type: none"> 保障股东权益 信息披露公开透明 投资者关系管理 提高公司市值 	<ul style="list-style-type: none"> 股东会 业绩说明会 上证E互动 投资者热线 投资者现场调研 	<ul style="list-style-type: none"> 强化经营管理 依法信息披露 多元化投资者沟通 规范市值管理
<p>客户</p>	<ul style="list-style-type: none"> 信息安全与客户隐私保护 提供优质产品和服务 保障客户合法权益 	<ul style="list-style-type: none"> 日常运营沟通 提供售后服务 客户满意度调查 	<ul style="list-style-type: none"> 完善数据安全管理体系 产品质量管控 开展负责任营销
<p>供应商</p>	<ul style="list-style-type: none"> 保持良好合作 阳光采购 合作互利共赢 信息互联互通 	<ul style="list-style-type: none"> 日常沟通 开展培训 供应商点检 	<ul style="list-style-type: none"> 供应商审核与监督 反商业贿赂 促进战略合作 行业交流与培训
<p>员工</p>	<ul style="list-style-type: none"> 平等雇佣 健全职业发展通道 员工关怀与福利 职业健康与安全 	<ul style="list-style-type: none"> 内部沟通 工作评核 职工代表大会 	<ul style="list-style-type: none"> 员工权益保障 职业晋升路径 薪酬福利体系 安全生产管理

利益相关方	诉求与期望	沟通渠道	沟通回应
 行业协会	<ul style="list-style-type: none"> 技术创新 带动行业发展 	<ul style="list-style-type: none"> 日常沟通 行业协会活动 	<ul style="list-style-type: none"> 保持创新活力 推动标准制定
 公益组织或社区	<ul style="list-style-type: none"> 投身社区建设 关注弱势群体 	<ul style="list-style-type: none"> 社区沟通 	<ul style="list-style-type: none"> 积极开展公益活动 多途径帮扶
 媒体	<ul style="list-style-type: none"> 接受社会监督 保持良好合作 	<ul style="list-style-type: none"> 电话沟通 邮件回复 	<ul style="list-style-type: none"> 强化信息披露 加强日常沟通

实质性议题分析

报告期内，公司业务模式与经营环境等未发生实质性重大变化，公司依据“双重重要性”原则，经内部评估决策，延续上一年度“财务重要性”与“影响重要性”双维评估框架，开展实质性议题持续复核工作。通过对议题进行系统性筛查与确认，公司最终形成科学合理的重要性议题矩阵，确保议题管理工作的严谨性与连续性，精准回应各方关切。



重要性程度	ESG议题
同时具有财务重要性与影响重要性议题	合规与风险管理、产品和服务安全与质量、创新驱动、员工权益保障、供应链安全、应对气候变化
具有影响重要性但不具有财务重要性议题	规范公司治理、股东权益保护、数据安全与客户隐私保护、环境合规管理、能源利用、反不正当竞争、循环经济、污染物排放、利益相关方沟通、废弃物处理、反商业贿赂及反贪污、牢固党建引领
既不具有财务重要性也不具有影响重要性议题	平等对待中小企业、水资源利用、尽职调查、社会贡献、科技伦理、乡村振兴、生态系统和生物多样性保护

梦百合ESG议题中不具有财务重要性与影响重要性议题的原因分析如下：

维度	议题	原因
环境	水资源利用	公司生产经营未涉及高耗水生产环节，用水可控；
	生态系统和生物多样性保护	公司严格遵守法律法规，各项生产经营活动未对生态系统和生物多样性产生重大影响。
社会	平等对待中小企业	公司已建立公平的合作机制，不存在针对中小企业的歧视性条款；
	社会贡献	公司常态化开展梦百合专项奖学金、向丁堰高考学子捐赠床垫等社会责任项目，且社会公益、乡村振兴并非公司核心战略范畴，相关事项对财务表现及利益相关方关系无显著影响；
	乡村振兴	报告期内，公司业务未涉足基因编辑等高风险科技领域，不存在技术伦理相关争议。
科技伦理		
可持续发展相关治理	尽职调查	尽职调查是公司开展各类ESG议题识别与分析的基础性流程手段。公司内部尽职调查由审计部常态化落地执行，依托风险导向审计模式、风险地图等逐步完善合规管理体系，内部流程运行较为成熟。同时，公司与上下游客户、供应商保持较为稳定的合作基础。相关议题对公司财务影响及环境、社会实质性影响有限。



C1 梦栖青绿 心向蓝天

应对气候变化	27
环境合规管理	35
能源利用	39
循环经济	41
污染物排放	47
废弃物处理	51
水资源利用	54
生态系统和生物多样性保护	54



应对气候变化

面对全球气候挑战，梦百合积极响应国家“双碳”目标，将绿色低碳作为企业长期发展的重要底色，把可持续发展理念融入战略规划和日常经营中。在积极响应国家政策导向、顺应行业发展趋势的同时，梦百合不断完善绿色全链条管理体系，致力于将绿色发展转化为产品竞争力、品牌价值力和高质量发展的驱动力。



治理

公司积极响应国家“双碳”战略部署，设立由战略与可持续发展委员会统筹、评审小组协同的可持续发展治理架构，形成权责清晰的分级落实机制。公司通过推动清洁能源应用、能效提升等具体措施落地，促进气候治理与业务运营有机融合。2025年11月，为系统提升员工可持续发展认知及低碳意识，公司针对各车间主任及班组长开展了气候变化与可持续发展管理专题培训，从ESG概念解析、气候变化对企业的影响、企业面临的机遇、关键行动领域等多个维度强化员工对气候变化与可持续发展管理的理解与认同，并推动其在具体实践中有效运用。



气候变化与可持续发展管理专题培训

战略

梦百合参照气候相关财务信息披露指南（TCFD），系统识别并评估气候变化带来的风险与机遇，结合行业特征与业务实际，制定针对性应对方案。

风险类型	风险描述	发生概率	影响大小	影响的时间范围 ¹	影响的价值链环节	优先级排序	财务影响说明	应对措施
物理风险	自然灾害风险	低	高	中期至长期	运营	中	营业成本增加 营业收入减少	建立极端天气应急预案，并保持关键物资的安全库存，以保障供应链与生产的连续性。
	慢性气候变化风险	低	中	中期至长期	运营	低	营业成本增加 营业收入减少	对外建立多元化供应网络，减少对单一地区的依赖；对内优化库存管理，动态维持必要的安全库存水平。

¹本文中所有财务重要性议题的时间维度定义为：短期：1年以内（含1年）；中期：1年至5年（含5年）；长期：5年以上

风险类型	风险描述	发生概率	影响大小	影响的时间范围	影响的价值链环节	优先级排序	财务影响说明	应对措施
转型风险	政策和法律风险	低	高	短期至中期	运营	中	营业外支出增加	各部门持续跟踪研究气候变化相关政策法规, 有效识别并管理相关风险与机遇, 同时加强碳排放合规管理, 严格遵守法律法规, 依法进行合规披露。
	技术风险	中	高	短期至中期	运营	高	研发投入增加	合理规划研发投入, 持续进行技术创新、提升能效。
	产品技术研发进度可能落后于预期。	低	中	短期至中期	运营	中	研发投入增加	及时跟踪研发全过程, 合理调整研发进度, 并积极吸纳研发人才。

风险类型	风险描述	发生概率	影响大小	影响的时间范围	影响的价值链环节	优先级排序	财务影响说明	应对措施
转型风险	资源使用风险	低	中	中期至长期	上游运营	中	材料采购成本和运营成本增加	建立多元化供应渠道, 监测原材料供应商价格趋势, 加强资源效率管理以缓冲价格波动。
	声誉风险	低	中	中期至长期	运营下游	中	营业收入减少	积极应对气候挑战并主动沟通, 以回应公众期待, 维护品牌声誉, 树立良好企业形象。

机遇类型	机遇描述	发生概率	影响大小	影响的时间范围	影响的价值链环节	优先级排序	财务影响说明	应对措施
能源替代	使用光伏发电, 减少购电量从而降低二氧化碳排放。	高	高	中期至长期	运营	高	运营成本降低	采用更清洁高效的能源方案, 提高光伏使用量。
市场机遇	社会公众对绿色生产的关注度越来越高, 若公司在绿色生产方面处于行业领先地位, 可能吸引更多的消费者。客户对低碳产品的服务和需求增加。	高	高	中期至长期	运营	中	营业收入增加	推行绿色采购、绿色包装与绿色生产; 将温室气体排放等环境因素纳入供应商评估体系, 推动供应链绿色低碳转型; 开展多元化传播与倡导, 提升公众对公司可持续实践与低碳产品的认知与认同。

影响、风险和机遇管理

公司将气候变化纳入全面风险管理, 依据《可持续发展风险管理制度》, 系统构建气候相关风险与机遇的识别、评估、分析及控制管理体系, 制定并执行针对性缓解与适应措施。



指标与目标

为响应国家“双碳”目标，梦百合制定温室气体减排目标。截至报告期末，公司已达成2025年度目标。

指标	目标	达成情况
二氧化碳排放量	2025年，光伏发电年度使用量提高5%，从而减少二氧化碳排放量约110吨。	已达成
	2026年，光伏发电年度使用量提高2%—3%，从而减少二氧化碳排放量58吨。	稳步推进中

转型计划

为落实低碳发展路径，公司制定了分阶段转型计划，围绕组织建设、目标设定、运营优化等层面系统推进各项计划。

公司计划提升光伏发电年度使用量以降低碳排放，同时公司开展气候适应性评估，基于公司非高碳行业属性及产品低碳特性，重点针对高碳属性的上游面料采购环节，采取选用可回收纱线织造面料等举措，在响应客户绿色诉求的同时平衡供应链碳约束，持续增强气候韧性。

计划	目标
短期（1—2年）	<p>人才培养与机制建设：组建或强化气候与可持续发展团队，建立气候治理架构，明确责任分工；</p> <p>目标设定与培训：根据公司气候愿景，设定短期减排目标，通过提高光伏发电年度使用量减少二氧化碳排放；开展内部培训，提升员工对气候变化的认知和参与度。</p>
中期（3—5年）	<p>发挥低碳优势：致力于能效提升、清洁能源使用等，形成竞争优势，并推广低碳产品和服务，满足市场需求变化；</p> <p>持续减排：定期监测进展并调整策略。</p>
长期（5年以上）	<p>推动清洁能源使用，优化生产运营，提高资源利用效率和灵活性。</p>

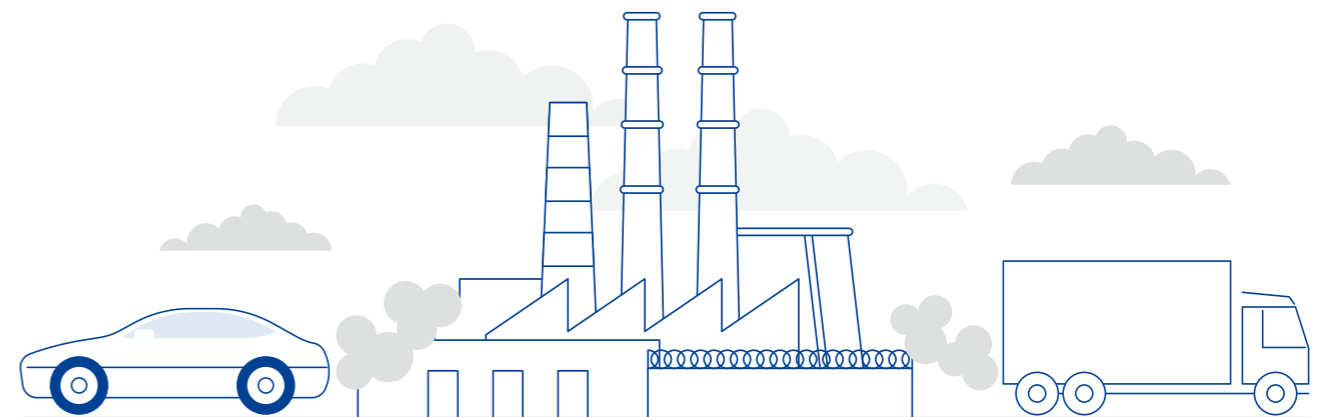
温室气体排放管理

作为家具制造企业，梦百合温室气体排放主要源自产品生产、物流运输及日常办公三大环节。排放类别上，范围一主要为天然气、汽油、柴油等燃料燃烧产生的直接排放；范围二则涵盖外购电力、热力所对应的间接排放，温室气体类别以二氧化碳为主。为此，公司通过优化能源结构、推动技术升级、倡导绿色办公等多维举措，系统推进减排执行。

温室气体排放情况

指标	单位	2025年
温室气体排放总量	吨二氧化碳当量	161,513.43
直接温室气体排放量（范围一）	吨二氧化碳当量	122,694.06
间接温室气体排放量（范围二）	吨二氧化碳当量	38,819.37
温室气体排放强度	吨二氧化碳当量/百万营收	18.12
温室气体减排量	吨二氧化碳当量	3,708.19

数据说明：与往年相比，2025年统计口径新增液化石油气和液化天然气；温室气体减排量为光伏发电所抵消的温室气体排放量
 范围一：公司拥有或控制的温室气体排放源（天然气、汽油、柴油）所产生的直接排放
 范围二：公司外购电力和外购热力所产生的间接温室气体排放
 温室气体核算标准参照《工业其他行业企业温室气体排放核算方法与报告指南（试行）》《2022年电力二氧化碳排放因子》《中国电力行业年度发展报告2024》



环境合规管理

环境管理体系

梦百合紧扣国家“十五五”规划纲要中绿色低碳转型、循环经济发展的战略部署，在生产经营中严格遵守《中华人民共和国环境保护法》等法律法规开展环境管理工作。公司确立“清洁生产，节能降耗，保护环境资源，遵纪守法、规范行为，绩效持续改进”的环境管理方针，制定《环境管理体系方针》《环境因素识别和评价管理程序》等环保管理制度，同时搭建安环管理部组织架构，配备专职环保工程师，统筹推进环境管理方案落地实施，并定期开展环境指标监测，确保生产运营全流程的环境行为合规可控。截至报告期末，公司及子公司江苏里高均已通过环境管理体系认证。



环境管理体系认证证书

【报告期内】

公司环保投入 **339.74** 万元，因环境事件受到生态环境等有关部门重大行政处罚事件为 **0**。

环境风险管理

风险防控

为筑牢环境安全防线，公司依据《环境因素识别和评价管理程序》《企业突发环境事件风险评估指南（试行）》等制度，建立了规范化的风险防控机制，严格遵循资料准备与风险识别、事件后果分析、防控与应急能力差距研判、实施计划制定、风险等级划定五大步骤有序开展，通过对生产运营全流程环境风险进行系统排查与分级管控，并针对性完善风险防控应对措施，制定环境监测计划，实现环境风险的闭环管理，有效提升公司的风险预控能力和过程管控水平，为生产经营的稳定运行提供了坚实的环境安全保障。



案例

安全风险辨识及管控培训

2025年7月，公司组织开展危险源辨识与管控专项培训，围绕危险源管控核心目标，系统讲解危险源分类标准、辨识方法及典型案例分析，重点强化预控措施的制定与落地，全面提升员工风险识别能力和现场安全管控水平。



安全风险辨识及管控培训

环保隐患排查

公司构建以岗位自查为基础、定期巡检为常态、专业评估为补充的三级环境隐患排查机制，对生产车间、仓储区及环保设施等重点区域进行系统性检查，全面排查潜在环境隐患，持续提升环境风险防控能力，确保风险管理体系有效落地。

环境应急管理

为规范公司突发环境事件应急管理，切实提升公司应对突发环境事件的处置能力，公司依据国家相关法律法规及环保管理制度，坚持“以人为本，减少危害”的原则，实行“统一指挥、分级负责”的管理制度，积极开展各项环境应急管理工作。公司设立应急指挥中心，明确各级岗位职责、压实应急工作责任，充分发挥各级应急机构职能作用，着力形成上下联动、分级响应、层层落实的工作格局。公司整合内外资源，协同作战，力求在环保事故发生时能够迅速处置，救援到位。此外，公司通过常态化开展环保应急宣传与培训教育、定期组织各类环境应急预案演练，持续强化全员环境应急意识与实战能力，确保在突发环境事件面前能够快速响应、有效处置，切实筑牢生态环境安全防线。

环保培训

梦百合加强环保文化建设，建立了常态化培训机制，定期面向全体员工开展环保专项培训。公司环保培训紧密围绕国家最新环保法律法规及行业规范开展，并系统为各层级、各岗位员工解读公司环境管理体系要求与关键管控环节，有效提升了员工的职业素养与环保责任意识，推动公司环保管理制度落地执行，切实将绿色发展理念深度融入日常运营，以实际行动践行企业社会责任。

【报告期内】

公司组织开展环保专项培训 **91** 次，共 **934** 人次参与，培训总时长 **3,333** 小时。

案例

环境管理程序培训



2025年8月26日，公司组织开展环境管理系列程序文件专项宣贯活动，重点讲解各类环境因素的管控要求，并结合江苏省违法典型案例开展警示学习。通过本次培训，进一步增强了员工的环保理论基础，强化了全员合规操作与风险防范意识，为公司不断提升环境管理水平提供有力支撑。



环境管理程序培训

环境管理目标

梦百合以坚守环境安全为底线，结合行业合规要求与企业生产经营实际，确定了可量化、清晰的环境管理目标。2025年，公司严格落实环境管理制度，稳步推进风险防控工作，强化日常巡检与隐患排查治理，并制定针对性行动方案。

环境管理长期目标

- 废水达标排放
- 废气达标排放
- 固体废弃物分类收集处置100%

2025年达成情况

- 达成
- 达成
- 达成

能源利用

在能源管理领域，梦百合严格遵守《中华人民共和国节约能源法》《中华人民共和国循环经济促进法》等国家法律法规及相关政策要求，并制定《能源管理制度》等内部管理制度，规范企业用能行为，保障运营合规，同时持续推动能源使用效率的提升。公司构建由能源管理委员会统筹、各部门与车间明确责任人的层级管理架构，确保能源管理职责逐级落实。另外，公司每月定期收集能源消耗数据，开展系统性分析，并对能耗异常部门进行原因追溯与整改督导，形成管理闭环。

为进一步提升能源管理精细化水平，公司部署了数字电表自动采集电力消耗数据，经网关传输至能源在线监测平台，在平台内按照既定的逻辑公式对电力消耗情况进行计算和分析，逐步完善电力使用全过程管理。在此基础上，公司持续推行电能替代与清洁能源使用：将食堂炉具由电磁炉更换为燃气炉，库房保温由空调加热供暖改为采用燃气供暖，并积极建设光伏发电项目，多措并举提升能源结构绿色化水平。

节能措施

采用先进切割设备

- 在海绵切割环节，公司引入震动刀异形数控切割机，将整体包装节拍从45s缩短至30s，在提高生产效率的同时有效降低了过程能源消耗。



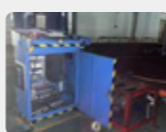
采用超声波焊接技术

- 与常用的一般焊接工艺相比，超声波焊接技术速度快、效率高，能在0.1~0.5秒内快速完成，能耗较传统焊接降低15%~45%，且焊接强度可达塑胶件本体强度的80%以上。



采用变频技术

- 采用变频技术调节电机负载，可以避免非均匀负载带来的电能损耗。根据行业经验，变频空压机相较于定频空压机可实现约15%的节电效果。



光伏发电项目

- 引入总装机容量达2.45兆瓦的光伏发电项目，2025年母公司光伏发电使用量294万千瓦时，较2024年提升超过5%，助力企业节能降耗。



照明改造

- 对弹簧车间、切割车间等多个车间实施照明精细化管理，采取避免“无人灯”现象、优化灯具高度、改造电路分区控制等举措，公司北厂全年累计实现节电557,966千瓦时，降低厂区照明成本。



指标	单位	2025年消耗量
综合能源消耗量	吨标煤	87,363.59
其中：天然气	立方米	709,906
液化天然气	吨	24,912.80
液化石油气	吨	21,122.13
柴油	升	249,666.73
汽油	升	86,062.41
外购热力	吉焦	536
外购电力	万千瓦时	7,305.02
其他外购能源消耗量（冷热能源）	吉焦	568,693.56
可再生能源（光伏发电）	千瓦时	4,516,675.24
不可再生能源消耗量	吨标煤	86,808.49
可再生能源消耗量	吨标煤	555.10
综合能源消耗强度	吨标煤/百万营收	9.80

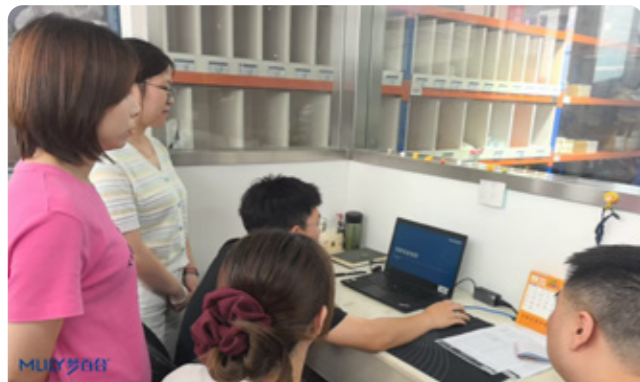
数据说明：与往年相比，2025年统计口径新增液化石油气和液化天然气



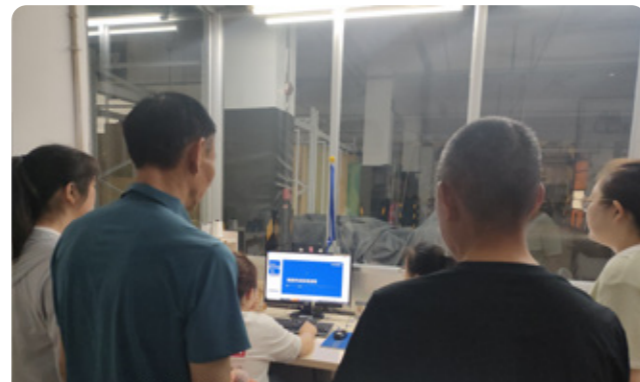
循环经济

物料管理

为建立规范、高效的物料管理体系，公司制定《仓库管理作业办法》，系统规定从物料入库验收、分区定位存储、规范领用出库、余料及时回收到期全面盘点的全流程管理环节。仓储部下设原材料及包装材料管理组，专项负责对物料实施全周期仓储管控，并监督领用过程的合规性与执行有效性。为持续提升仓库管理水平，公司定期组织系统的仓库管理培训，内容涵盖作业规范、操作流程及安全要求，持续强化团队专业意识，统一操作与执行标准。



面辅料仓安全管理培训



外套仓报废作业标准培训

物料管理措施

物料存储

- 按物料编码及订单分类进行分区存放，并张贴清晰标识卡，信息包含订单号、行号、物料编码、规格、数量、单位、入库日期等；
- 根据物料特性调控仓储环境（如防潮、防晒、控温），定期巡检防霉变、锈蚀；
- 实时更新系统账务，每日异动盘点、每周抽盘、每月全盘，确保账实相符；
- 落实消防安全检查，配备消防器材，严禁违规堆放。

物料管理措施

物料运输

- 制定详细的运输计划，采用适当的包装与保护措施，选择合适的运输工具，实施运输过程监控，并预备应急预案以应对突发情况。

领用和使用

- 严格执行见单领料，无单不予出库；
- 实行定额领料制度，按生产计划核定领料量，超额领料需退回仓库；
- 监督领料单位按需使用，核对余料回收情况，杜绝浪费。

包装材料轻量化、减量化措施

优化纸箱尺寸

- 部分产品原包装纸箱尺寸36*36*90cm偏大，优化为36*36*75cm后体积变小，降低纸箱成本及物流成本。

循环利用

- 收集公司采购网眼布和罗纹布的包装袋，循环利用，降低包装袋的采购成本。

指标	目标	达成情况
物资保管完好率	2025年，物资保管完好率100%	已达成

物料类别	单位	2025年使用总量
纸类包材	个	13,462,172
PE袋	个	6,077,453.16
EPE-卷材	千克	29,648.21
EPE-片材	个	353,250.20
EPE-管类	米	147,959.20
EPS	个	334,416
无纺布袋	个	824,087
PE膜	千克	2,225,250.69
其他类包材	吨	17,664.83
回收使用的包装材料量	吨	1.31



绿色办公

为践行绿色低碳运营理念，梦百合将绿色办公深度融入运营管理体系，不断强化全员低碳环保意识，多措并举推动环境友好型办公生态。

在办公节能方面，公司采用大通铺集中办公模式，并全面使用LED节能灯，实现照明亮度提升的同时，能耗降低80%以上；

在资源集约方面，依托OA、MES、SAP等系统实现无纸化流转，并同步推行纸张双面使用、规范处置废纸，进一步提升用纸效率；在绿色配套方面，通过推广节水控水器具、实施厂区绿化降噪减尘，以及开通通勤专线、增设充电桩等举措，完善低碳运营配套，多举协同发力，推动公司绿色办公常态化、规范化，持续夯实企业可持续运营基础。



绿色产品

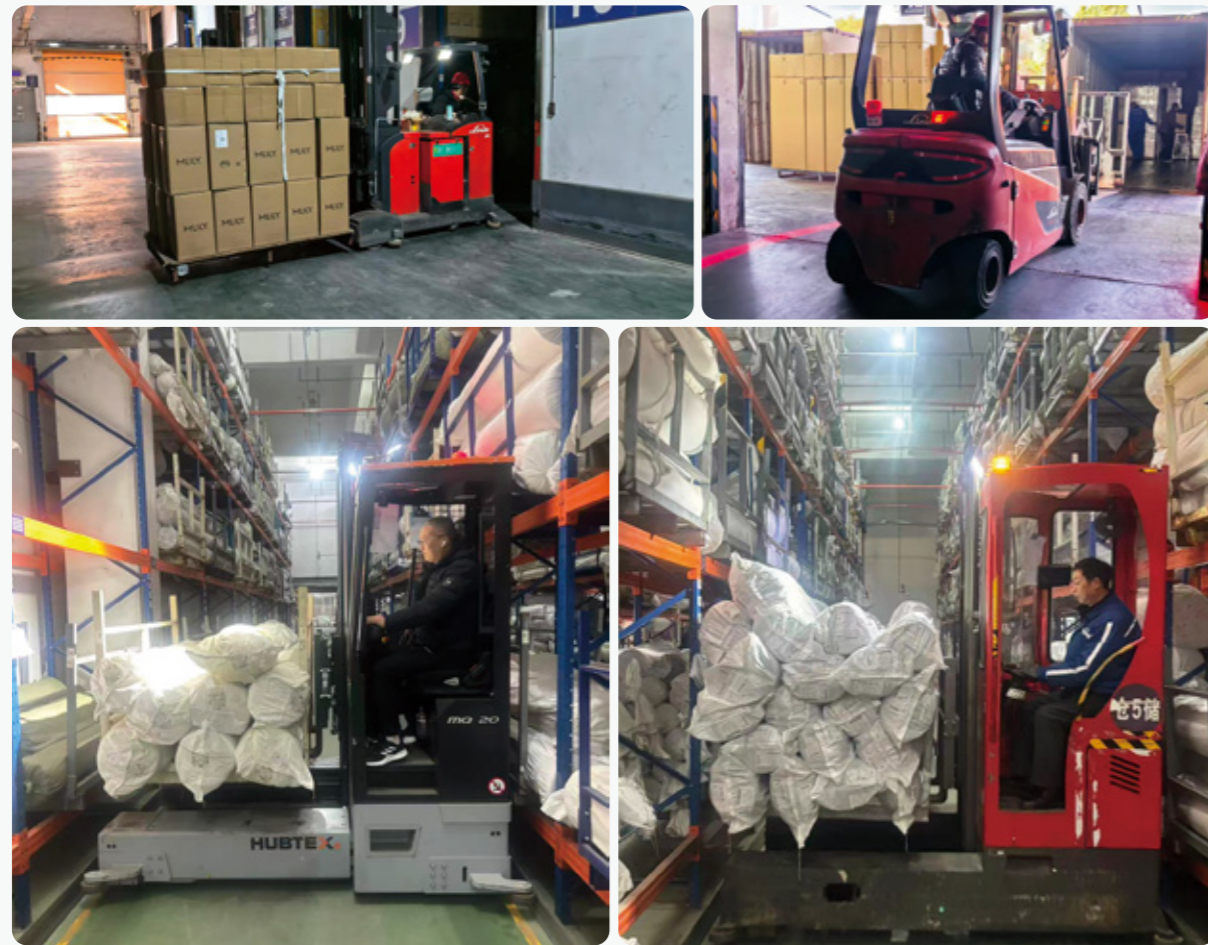
梦百合将绿色理念深度融入产品全生命周期，实现环境管理与产品品质的双向赋能。在产品生产管控环节，梦百合旗下产品成功通过OEKO-TEX® STANDARD 100认证、CertiPUR-US®认证和CertiPUR™-EUR认证，斩获“材+料”多重国际认证。这意味着产品无有害化学残留，有害物质、污染物排放限值极低，符合国际标准，从源头保障了产品的安全性与环保性。这些认证既是对公司节能降耗、清洁生产成效的印证，也彰显了公司以符合国际标准的绿色产品践行持续改进环境绩效的坚定承诺。在产品使用环节，公司持续强化节能设计，其中电动床开关电源标配节能功能，且相关节能性能已通过专业试验验证，有利于进一步降低产品使用过程中的能耗。同时，公司将绿色理念延伸至供应链环节，优先选用FSC认证原材制作包装纸箱，全方位践行绿色发展理念，助力行业绿色低碳高质量发展。



绿色运输

梦百合将绿色低碳理念深度融入物流运输全链路管理，从内部作业到外部货运层层推进减排举措。截至报告期末，公司内部物料搬运环节已全面完成电动化升级改造，实现燃油设备零使用，核心采用手拉叉车、电动手拉叉车、电动平衡重式叉车及电动堆高车等低碳作业设备，从作业源头杜绝燃油排放，打造清洁、高效、低碳的内部物料转运体系，让绿色运营理念落地于每一个作业环节。

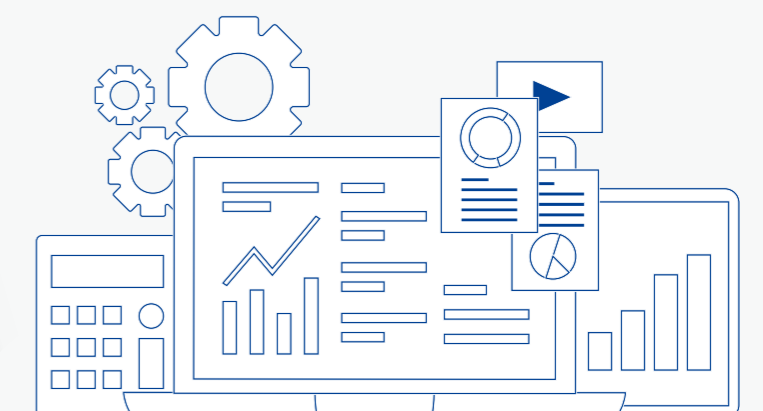
电动叉车



在外部干线运输端，公司持续优化运输路线与方式，2025年国内工厂发往上海的集装箱运输中，进入上海洋山港区的货物超80%采用海铁联运模式，依托海铁联运低碳、高效的运输优势，大幅降低干线运输环节碳排放。针对上海外港集装箱运输环节，公司积极推进运力绿色升级，采用节能与新能源车辆替代传统燃油车完成集装箱短途转运，持续完善绿色运输运力布局。公司通过内外部运输环节的多维绿色改造，实现物流运输全流程的低碳化、清洁化运营，以实际行动践行绿色发展战略。

报告期内，中国外运对公司的海铁联运、ICT、集卡拖车、吕四海铁联运、新能源集卡拖车等项目进行碳排放核查，并形成“绿色物流端到端排放报告”。

物流碳排放报告



污染物排放

梦百合严格遵循《中华人民共和国水污染防治法》《中华人民共和国大气污染防治法》《中华人民共和国固体废物污染环境防治法》等法律法规及监管要求，建立常态化监测机制，定期对生产经营过程中的污染物排放情况开展监测，持续强化环境风险管控，确保各项排放指标合法合规。报告期内，公司各类污染物均达标排放。



噪声管理

为有效控制噪声污染，保障厂界噪声达标排放，梦百合制定《噪音控制管理程序》，从设备选型、减振降噪、设备维护、工程防控及绿化降噪五个方面落实管理措施，同时严格执行检测要求，委托有资质的第三方机构每半年开展一次噪声环境检测，确保噪声排放符合相关标准。

噪声管控举措

- 设备选型**：车间通风优先选用低噪声型风机，进出风口加装高效消声器，排风口避开敏感厂界。
- 减振降噪**：采用钢弹簧、中等硬度橡胶等隔振材料或减振沟减振，降低源强并延长设备寿命。
- 设备维护**：加强日常维护，确保设备良好运转，杜绝异常运转产生高噪声。
- 工程防控**：水泵、风机等必须安装在封闭式隔音间内（不设窗户），关上门后隔音量低于25dB。同时，根据设备特点配套安装消声材料。
- 绿化降噪**：厂界区域种植高大常绿树种，辅助降噪。

废水管理

梦百合严格遵守《中华人民共和国水污染防治法》，公司生产经营过程仅产生生活污水，无工艺废水排放。为了有效管理生活污水排放，公司制定《废水排放控制管理程序》，明确了相关部门的职责分工，以“清污分流、雨污分流”为核心原则，通过定期清理隔油池、常态化监督废水排放并定期采集水样检测、严格控制生活污水总量等措施，构建了全流程管控体系，确保废水管理合法合规、可控有效。

指标	单位	2025年排放情况	
废水排放总量	吨	82,205.90	
废水排放强度	吨/百万营收	9.22	
废水污染物种类排放	化学需氧量 (COD)	吨	8.56
	悬浮物	吨	2.78
	氨氮 (NH ₃ -N)	吨	1.22
	总磷 (以P计)	吨	0.15
	动植物油	吨	0.12

废气管理

梦百合严格遵守《中华人民共和国大气污染防治法》等相关要求，为规范废气排放，公司制定《废气排放控制管理程序》，明确废气产生、收集、处理、排放全流程管控要求，完善配套处理设施与监管机制，采取了一系列严格的废气处理措施，确保生产过程中的挥发性废气得到有效控制。

废气处置措施



**生产环节
废气收集与处理**

在发泡预熟化工序中，通过烘箱顶部抽风系统，将生产过程中挥发产生的发泡废气进行集中收集，收集后的废气送入活性炭吸附+蒸汽脱附装置进行深度处理，经处理达标后，由15米高排气筒规范排放，废气捕集率达98%，确保废气收集充分、处理到位。



**设备运行
联控管控**

公司在发泡机和废气处理装置的配电箱内安装了用电监控装置，并联网至环保局监测系统，确保生产设备开启时，废气处置设备同步运行。



**耗材管理
与检测管控**

保证废气处理所用活性炭足量投放，且严格按照管控要求每年更换，确保吸附处理效果；同时，根据排污许可相关规定，委托具备相应资质的第三方检测机构，每半年开展一次废气环境检测，全面核查废气排放达标情况，及时发现并整改潜在问题。

指标	单位	2025年排放情况	
废气排放总量	万立方米	55,319.65	
废气排放强度	万立方米/百万营收	6.21	
废气污染物种类排放	氮氧化物 (NOx)	吨	0.22
	挥发性有机化合物 (VOC)	吨	0.34
	颗粒物 (PM)	吨	0.22
	非甲烷总烃	吨	0.17

数据说明：2024年统计口径为梦百合母公司、江苏里高、多蓝新材料、海外生产基地，2025年统计口径与公司财务报告合并报表范围一致



废弃物处理

为切实落实环保及排污许可相关要求，保障企业合规运营，梦百合严格防范废弃物污染风险，制定了《固体废弃物管理程序》，明确废弃物全流程管控要求与核心管理目标，针对无害废弃物与有害废弃物分别制定差异化管控原则，实行分类管理、规范处置。



无害废弃物

公司对无害固体废弃物按照“分类收集、规范打包、资源化处置”的流程进行系统管理，确保处置过程安全可控、高效环保。

无害废弃物管理

收集

由各产废部门指定专人负责，将产生的无害固废初步分类后运送至专用仓库，并在库内完成二次细分，从源头保障分类准确性。

存储

所有废弃物均使用安全合规的容器规范打包存储，严防泄漏与破损风险。

处置

将无害固废统一通过综合利用或对外售卖的方式进行资源化处置，形成了“分类到位、储存安全、处置有效”的完整管理闭环。

有害废弃物

公司严格遵循“分类回收、集中保管、统一委外处理”原则，对危险废物实施规范化管理，通过规范入库报备、强化厂区转运管控、落实资质单位处置及全程系统申报追溯等管理流程，衔接各环节管理要求，确保危险废物收集、贮存、转移、处置全流程合规可控，实现危险废物全流程可追溯、合规化处置。

有害废弃物管理

收集

明确产废单位分类责任，经安环部报备、核量、登记台账并张贴二维码后，方可入库贮存。

贮存

建设符合环保标准的危险废物仓库进行集中存放。

转移

厂区转运过程中严防遗撒，保持环境整洁。

处置

委托具备资质单位处置，转移过程通过国家危废转移系统申报，全程实行GPS轨迹监控。

指标	单位	2025年
废弃物产生总量	吨	12,503.44
废弃物产生强度	吨/百万营收	1.40
有害废弃物产生量	吨	88.66
无害废弃物产生量	吨	12,414.78
废弃物处置总量	吨	12,503.44
有害废弃物处置量	吨	88.66
无害废弃物处置量	吨	12,414.78
废弃物合规处置率	%	100
回收再利用废弃物总量	吨	7,173.73
有害废弃物回收再利用量	吨	2,779.34
无害废弃物回收再利用量	吨	4,394.39

数据说明：2024年统计口径为梦百合母公司、江苏里高、多蓝新材料、海外生产基地，2025年统计口径与公司财务报告合并报表范围一致

水资源利用

梦百合始终秉持可持续发展理念，重视水资源节约与循环利用，持续优化用水效率。公司用水主要来源于市政供水，在满足生产需求的同时，通过一系列节水措施持续提升用水效能。为系统推进节水工作，公司从生产与生活两大环节同步发力：生产用水方面，采用循环冷却水塔，通过对水的循环使用来降低用水量消耗。同时，将空压机冷却方式由水冷升级为风冷，显著减少用水消耗与系统滴漏，进一步提升水资源利用效率；生活用水方面，推广使用一级能效节水马桶、智能感应小便池及铜芯防漏水龙头，有效降低单次用水量并减少漏损。



生态系统和生物多样性保护



公司严格遵循《中华人民共和国环境保护法》等相关法律法规，积极践行生态保护责任，重视生物多样性及栖息地保护。在日常经营与业务开展中，公司始终注重环境影响控制，未对生态系统及生物多样性产生显著负面影响。公司的办公、经营及生产场所选址均不涉及自然保护区及生态敏感区域，日常运营中也未涉及破坏原始植被或生态系统的行为。

02 百匠智造 心筑安眠

产品和服务安全与质量	57
创新驱动	67
供应链安全	77
员工权益保障	84
数据安全与客户隐私保护	110
社会贡献	113
乡村振兴	116



产品和服务安全与质量

治理

公司视产品质量为企业生命线, 以严谨负责的态度致力于为消费者提供高品质、安全可靠的家居产品。公司建立涵盖原材料采购、生产加工、产成品验收入库及出厂检验的全流程质量管理体系, 制定配套完善的体系文件为质量管理工作提供规范支撑, 并指定质量部负责质量信息管理、产品测试检验与包装出货检验等各项产品质量管理工作。在产品全流程管理中, 公司从设计开发到生产环节全面应用潜在失效模式及后果分析(FMEA)工具开展风险预判与防控, 同时制定明确的产品及半成品检测标准, 并留存完整的检测记录, 确保产品质量形成过程可追溯、可管控。报告期内, 公司及子公司江苏里高均通过ISO 9001质量管理体系认证。



梦百合/江苏里高ISO 9001质量管理体系认证证书

战略

风险类型	风险描述	发生概率	影响大小	影响的时间范围	影响的价值链环节	优先级排序	财务影响说明	应对措施
产品质量风险	公司产品质量风险主要源于原材料采购、生产加工、成品检验等产品全生命周期各环节的管控疏漏, 若任一环节的质量标准执行不到位, 可能引发产品性能、品质等方面的不合格问题, 影响产品正常使用与交付, 进而对产品市场流通及客户使用体验造成不利影响。	低	大	短、中期	上游、运营、下游	中	营业收入减少	建立健全覆盖原材料采购至出厂检验全流程的质量管理体系, 持续优化质量控制过程, 不断提升质量保障能力。
公司声誉风险	若产品存在甲醛超标、VOCs排放不合格、结构不稳定等安全隐患, 可能引发消费者健康问题, 严重损害公司品牌声誉并增加售后成本。	低	大	中、长期	下游	低	营业收入减少	聚焦产品安全与健康, 强化甲醛、VOCs、抗菌性能等核心安全指标管控, 确保产品安全达标, 打造“安全、健康、可靠”的产品形象, 契合消费者对睡眠健康的升级需求, 增强消费者信任度, 提升产品用户好评率。

机遇类型	机遇描述	发生概率	影响大小	影响的时间范围	影响的价值链环节	优先级排序	财务影响说明	应对措施
技术机遇	依托核心技术优势, 可以打造质量差异化产品, 形成区别于同行的品质竞争力, 增加企业营业收入。	高	大	中、长期	运营、下游	高	营业收入增加	公司积极构建技术护城河, 通过完善新技术、新产品质量验证体系, 推动技术升级与质量提升深度融合, 确保创新产品质量稳定、性能可靠。
市场机遇	通过提供低碳环保的产品和服务, 可以吸引更多注重绿色发展的客户, 加强口碑传播, 从而吸引更多潜在客户; 依托高水平的产品质量优势, 可以助力品牌出海, 提升中国家居品牌在国际市场的影响力。	高	大	中、长期	运营、下游	高	营业收入增加	在产品生产过程中, 优先采用环保原材料, 加大环保产品研发力度, 提高公司环保产品的竞争优势; 保持质量环境领先优势, 积极打造“安全、健康、环保”的产品形象, 增强消费者信任度, 提升产品用户好评率。

影响、风险和机遇管理

为防范产品质量安全风险, 公司围绕产品质量安全管理全流程, 构建起覆盖风险识别、风险评估、风险划分与风险控制的风险管理机制。



指标与目标

公司将“产品重大质量安全事故零发生”作为产品和服务质量安全核心目标，强化全流程管控，把质量安全要求贯穿全生命周期，严守质量安全底线，确保核心目标落地。报告期内，公司未发生产品重大质量安全事故，产品质量目标达成。

指标	单位	2025年
年度质量内审次数	次	63
聘请第三方机构抽检次数	次	1,707
因健康与安全原因须撤回和召回的产品数量	件	0
质量管理培训人次	人次	4,402
质量管理培训总时长	小时	3,167
质量管理培训次数	次	322

质量管控措施

产品全生命周期管控

公司立足品质管控核心，将风险管控思维融入产品设计开发与生产等核心维度，建立健全产品全生命周期管控体系。在设计开发阶段，公司建立并严格执行输入、输出评审机制，精准对接产品功能需求、安全标准与品质规范，确保设计方案科学合理，实现产品功能、安全性能与品质标准的精准匹配，从源头规避设计层面的品质风险；在生产制造阶段，公司推行三级质量管控体系，层层把关、严控品质：搭建来料检验检测、过程巡查、首件检测及入库成品检验的全环节风险防控机制；同时逐步推进MES系统在海外生产基地的落地上线，以数字化手段赋能产品全生命周期的品质与风险管控效能提升。此外，公司制定《化工原料检验作业办法》等有害物质管控程序，在化学品运输、进货检验、分类储存、领用使用及应急处理全流程中，严格落实化学危险品的分区存放、专人管理、双锁双账及MSDS防护等要求，确保化工物料从入库到使用的安全可控。

记忆绵床垫生产工艺图



产品召回管理

为保障产品质量安全与消费者权益，公司建立并执行《产品召回程序》，明确产品召回流程，针对客户或监管部门反馈、原料问题、生产过程异常等不同原因引发的问题产品，建立了分场景的标准化回收管理机制：对于辅料、包装物料问题引发的回收，由客户或质量部门信息反馈，经确定产品名称和生产日期、确定问题辅料的品种、批次和数量、确定加工产品的生产批次和数量等信息后，完成库存与发货信息确认，2小时内发出回收联系表并跟进7日内回收产品；对于原料问题引发的回收，由客户或质量部门信息反馈，确定产品名称和生产日期、确定问题辅料的品种、批次与数量、确定原料品种、批次和数量等信息后，追溯对应产品的生产信息与库存数量，推进后续的客户通知与产品回收；对于加工过程引发的回收，先确定产品名称与生产日期、问题品种、生产日期和数量、库存数量，再完成发货信息确认与客户通知，最终完成产品回收，整个流程通过成品检验报告、生产监控记录、出入库登记表等可追溯记录确保每一步执行可查，保障产品召回工作规范、高效推进。2025年，公司无产品召回事件发生。

产品召回流程图



质量培训

梦百合始终将质量培训作为推动产品质量持续提升的核心支撑, 立足公司发展需要, 通过常态化、体系化的质量培训筑牢全员质量意识、提升全员质量素养, 切实将质量理念转化为产品质量提升的内在动力, 以全员质量能力的整体提升夯实产品质量根基, 持续推动产品质量稳步进阶, 为公司筑牢市场竞争力、实现高质量发展提供坚实保障。

案例

《不合格品控制程序》培训



2025年7月, 公司对相关工作人员开展《不合格品控制程序》培训, 内容涵盖不合格品处理规定及异常跟踪, 旨在帮助员工了解不合格品的判定种类, 掌握在采购物料、过程产品和最终产品中出现不合格品时各工段应采取的措施, 明确不合格品的处置方式和种类, 从而提升全员对不合格品的管控能力, 保障产品质量稳定。



加强客户服务

客户服务和售后管理

梦百合严格遵守《中华人民共和国消费者权益保护法》等相关法律法规, 制定《客诉退货售后管理作业办法》管理文件, 明确客户投诉受理与分析的全流程要求。售前阶段, 公司通过专业咨询与个性化推荐, 帮助客户全面了解产品特性, 精准匹配其睡眠需求与生活习惯, 确保选购决策的科学性与适配性; 售中阶段, 通过多元化的销售渠道保持与客户的顺畅沟通, 优化订单处理与物流配送流程, 确保产品准时、完好送达, 提升交易环节的透明度和体验感; 售后阶段, 建立以首问负责制和专人跟进为核心的快速响应机制, 为客户提供专业、高效的解决方案, 确保客诉问题得到闭环解决, 切实保障消费者合法权益。报告期内, 上海梦百合通过系统培训持续提升相关岗位人员的专业能力与服务意识, 夯实客诉处理的能力基础, 进一步保障消费者权益。

客诉处理流程



客户投诉渠道

客户可通过电话、线下门店、线上平台等多种渠道进行投诉。

记录投诉内容

售后人员针对不同内容、不同渠道的投诉进行相应登记并反馈给责任部门。

判断投诉信息

对投诉进行有效性审核, 确认信息无误后予以受理, 若不符合受理条件, 则及时向客户说明具体原因。

快速处理投诉

针对客户投诉的问题, 责任部门制定解决方案, 妥善处理相关问题。

响应客户反馈

售后人员与客户沟通协商解决方案, 若客户不满意则升级处理。

客户回访完结

在问题处理完毕后, 客户将对处理结果进行评价和反馈。

【报告期内】

公司客户投诉数量**41,326**起, 客户投诉解决率**93.42%**。

案例

售后培训



上海梦百合面向直营及大区加盟、省代体系的店长与经销商开展售后专项培训，系统讲解公司标准化售后流程与统一售后执行标准，全面解析180天试睡服务的核心规则与实操要求，详细开展售后系统的功能操作与使用详解培训，同时针对智能床、床垫、软床三大核心产品，分别讲解各品类的常见异常类型、问题诊断方式与标准化处理方法，助力参训人员全面掌握售后专业知识与实操技能，保障高效落地公司售后要求，为消费者提供专业、规范的售后服务体验。



售后培训

客户满意度

梦百合始终坚持以客户为中心，将客户满意度作为产品与服务质量的衡量核心指标。公司制定了标准化的客户满意度调查表，通过邮件发放与回访等方式，对国内外客户开展年度满意度调查工作，并依据实际情况编制《客户满意度调查统计分析》，切实推动员工树立“以客户为中心”的服务意识，持续优化服务流程，提升客户体验和服务质量。

【报告期内】

江苏里高客户调查满意度为 **96.92** 分，梦百合客户调查满意度为 **92.30** 分，
海外工厂客户调查满意度均处于 **94** 分及以上。

负责任营销

梦百合严格遵循《中华人民共和国广告法》《中华人民共和国反不正当竞争法》等相关法律法规，致力于以合规标准全面规范各类广告宣传行为，确保宣传内容真实客观、合法合规。公司恪守公平竞争基本原则，坚决抵制各类不正当竞争行为，主动维护健康有序的市场竞争生态，以合规经营的实际行动切实履行企业主体责任。

报告期内，公司子公司在直播时因价格问题被罚款，针对上述处罚，公司高度重视，要求相关子公司开展专项整改工作，具体措施如下：规范价格管理，所有直播促销方案须经运营、法务、财务三方联审，严格执行“原价”需为近期最低成交价的规定，严禁无依据的高额折扣与误导性标价；执行“先销后促”规则，以成本核算与市场调研为核心制定合理定价，确保价格调整有真实交易数据支撑；建立24小时投诉响应机制，设立专职岗位对接投诉人，优先通过协商退差、赠品等方式化解争议，留存全程记录并定期复盘投诉案例，从根源优化流程。此外，公司同步开展全员价格合规培训，成立价格合规小组，建立台账制度，主动向监管部门汇报整改情况，确保长效合规。



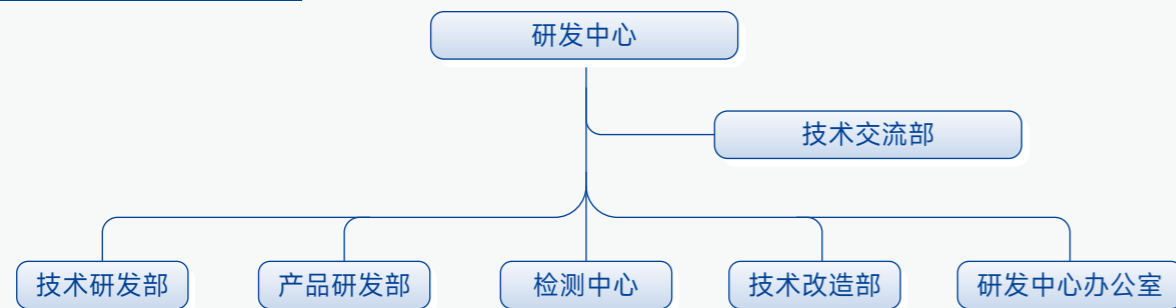
创新驱动

治理

梦百合以创新作为驱动高质量发展的动力, 制定并实施《研发组织管理制度》《研发投入核算规章制度》《工程技术研究中心管理章程》等制度, 推动科研管理工作规范化、标准化开展, 为技术创新与产品升级筑牢制度保障。同时, 公司以研发中心为核心统筹技术与开发整体工作, 研发中心下设技术交流部、技术研发部、产品研发部、检测中心、技术改造部、研发中心办公室六大部门, 各部门各司其职、高效协同, 为研发项目的高效落地、顺利推进及技术成果的市场化转化提供坚实组织保障。

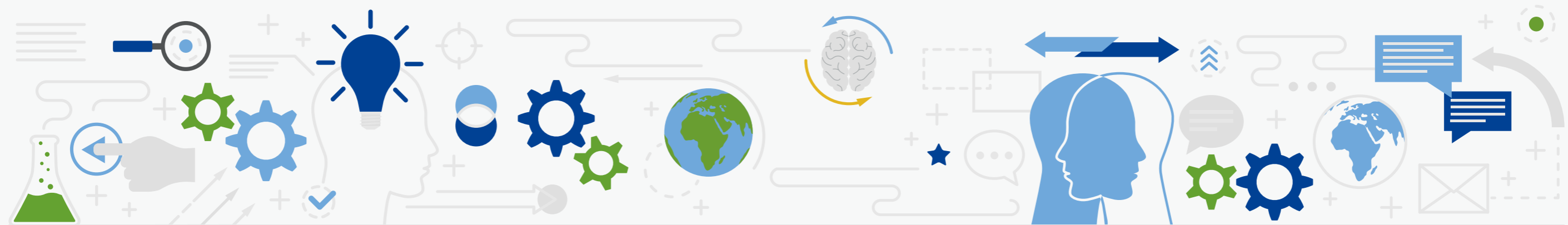
公司的研究中心被江苏省科技厅、江苏省财政厅认定为江苏省太空记忆绵工程技术研究中心, 被江苏省发展和改革委员会认定为江苏省记忆绵工程研究中心, 持续夯实自主研发与创新发展的硬件基础, 为技术创新与成果转化提供了有力支撑。依托在家具领域持续开展的技术革新与产业升级, 公司及子公司江苏里高均已获评国家高新技术企业。

研发中心组织架构图



【报告期内】

公司及子公司中共有国家高新技术企业**2**个, 专精特新企业**1**个, 国家认定企业技术中心**2**个。



战略

风险类型	风险描述	发生概率	影响大小	影响的时间范围	影响的价值链环节	优先级排序	财务影响说明	应对措施
技术投入风险	在记忆绵床垫等核心产品研发过程中, 关键技术突破、核心材料配方开发及先进工艺落地等环节存在不确定性, 可能导致研发周期延长、项目成本超支, 甚至出现研发成果未达预期的情况。	低	中	短、中期	运营	中	运营成本增加	加强技术研发投入, 完善研发创新激励机制, 组建专业团队, 坚持自主研发与外部协同创新双向发力, 以提升技术突破能力及资源整体利用效率。
技术测试风险	创新材料与工艺未经充分的测试验证, 实际应用中易出现产品稳定性差、耐用性不足、环保性能不达标等问题, 影响产品上市节奏与市场口碑。	低	中	短、中期	运营	中	运营成本增加	完善测试验证体系, 针对核心产品开展多场景、全周期的性能与环保测试; 强化工艺优化与质量追溯机制, 从研发到量产全流程把控产品质量, 确保创新成果可靠落地。

风险类型	风险描述	发生概率	影响大小	影响的时间范围	影响的价值链环节	优先级排序	财务影响说明	应对措施
知识产权风险	个性化和智能化家具设计易被模仿, 若企业知识产权保护不力, 可能遭受侵权, 影响创新积极性。	低	中	短、中期	运营	中	运营成本增加	加强知识产权管理, 及时申请专利, 优化专利布局, 强化保护与维权; 开展形式多样的知识产权主题培训, 深化全员知识产权合规认知, 构建高标准、规范化的知识产权管理体系。

机遇类型	机遇描述	发生概率	影响大小	影响的时间范围	影响的价值链环节	优先级排序	财务影响说明	应对措施
市场机遇	通过持续的技术创新, 企业可开发具有自主知识产权的核心技术与差异化产品, 拓宽产品应用场景, 提升产品市场竞争力与品牌影响力。	中	大	中、长期	运营、下游	中	营业收入增加	加快推进技术研发, 优化技术储备; 布局核心技术专利, 形成技术壁垒; 打造创新应用场景, 推动新技术、新产品的示范应用和市场推广。
品牌机遇	持续的技术创新有助于企业树立良好品牌形象, 增强品牌竞争力, 提升企业市场知名度。	中	大	中、长期	运营、下游	中	营业收入增加	聚焦核心技术创新, 提高产品附加值; 利用数字化平台, 强化品牌定位; 加强知识产权保护, 维护品牌价值。

影响、风险和机遇管理

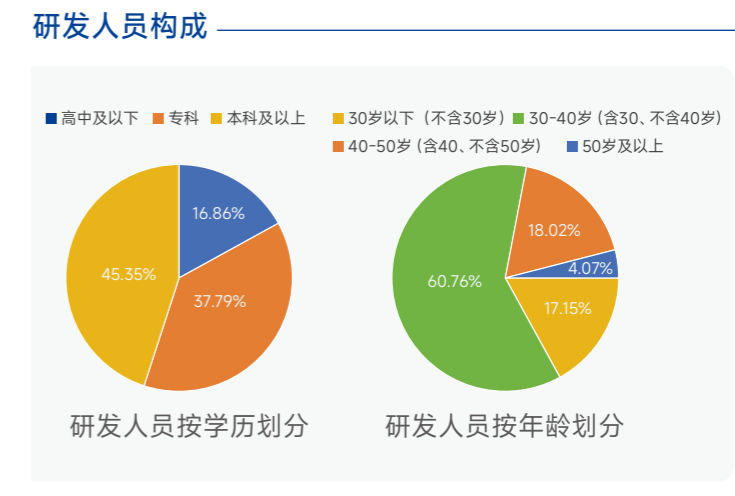
梦百合重视研发创新领域的风险与机遇管理，逐步建立覆盖研发全周期的风险管理体系，实现风险前瞻识别、科学评估、精准防控与闭环管控；同时主动捕捉技术创新机遇，坚持风险可控与价值创造并重，保障研发活动高质量、持续开展。

 <p>风险识别</p>	<p>立足家具制造行业发展趋势，结合政策导向、消费升级需求及绿色材料、智能制造等技术革新，对产品研发创新全流程中潜在风险进行系统性排查与识别。</p>
 <p>风险评估</p>	<p>基于已识别的各类风险，综合评估其对企业生产经营、品牌声誉及可持续发展目标的影响程度、持续周期及发生概率。</p>
 <p>动态控制</p>	<p>各职能部门依据风险评估结论，制定从研发立项到市场应用推广的风险应对方案，实现风险前置管控。</p>
 <p>闭环管控</p>	<p>相关责任部门定期开展风险复盘与再评估，形成风险管控执行报告，及时上报风险动态及应对成效，确保风险敞口始终处于可控范围。</p>

指标与目标

公司制定明确的研发创新目标，聚焦记忆绵领域关键技术开展系统性研发创新，持续提升产品核心竞争力，以技术引领推动行业高质量发展。

目标类型	目标内容	目标达成情况
短期目标 (1—2年)	对现有产品进行优化升级，提高产品的质量和性能； 拓展国内市场，提高自主品牌内销规模。	适老产品方面，把握人口老龄化趋势带来的市场机遇，聚焦银发群体睡眠健康与居家养老安全需求，重点推进适老款智能床发布，在京东发布HC Pro、HU两款核心适老智能床，优化操作体验并配备安全配置，已通过40余项国标认证及“家具健康适老产品认证”。
中期目标 (3—5年)	加强新材料的研发和应用，推出具有创新性的产品； 推进品牌国际化战略，扩大品牌影响力。	智能系统创新方面，公司打造睡眠监测与压力自适应系统，根据人体睡姿与压力分布变化动态调节床体支撑力，均匀分散身体压力，实现“越睡越懂你”的个性化支撑体验，进一步提升产品核心竞争力。
长期目标 (5年以上)	推广记忆绵产品，改变中国人睡硬床的习惯； 提升人类的深度睡眠，让梦百合成为受人尊敬的世界品牌。	智能系统创新方面，公司打造睡眠监测与压力自适应系统，根据人体睡姿与压力分布变化动态调节床体支撑力，均匀分散身体压力，实现“越睡越懂你”的个性化支撑体验，进一步提升产品核心竞争力。



创新驱动措施

创新激励机制

梦百合积极加大技术人才激励与创新活力培育力度，制定《科技成果转化组织实施与奖励制度》《科技人员绩效考核奖励制度》等多项激励办法，构建系统化、多元化的创新激励机制，充分激发技术人员创新潜能，为企业可持续创新发展注入持久动力。针对参与产品开发的项目团队及为研发提供软硬件支持的相关部门，公司根据其任务承担比重与成果转化贡献程度，实施科学合理的成果收益分配。同时，公司建立研发创新绩效考核机制，实施月度、半年度与年度相结合的考核周期，并将考核结果与绩效工资、薪酬等级调整、培训发展挂钩，持续激发员工创新活力和工作积极性。

产学研合作

梦百合制定《产学研合作管理制度》，明确组织管理、资金管理、成果管理等各环节合作管理细则，建立健全校企合作机制，为产学研合作的规范化开展奠定制度基础，整合高校、科研机构与企业资源，赋能研发创新与成果转化。

公司坚持自主研发与外部协同创新双向发力，在夯实内部研发实力的基础上，主动链接南通大学、江南大学等高校科研资源，聚焦PET降解产物用于高性能聚氨酯海绵制备工艺技术、生物基反应型阻燃聚氨酯海绵的开发、环保生物基形状记忆聚氨酯泡沫的制备与性能研究等开展产学研协同合作，推动基础研究与产业应用高效融合，提升技术成果转化效率，为公司创新发展注入外部动能。报告期内，公司开展产学研合作5项，签订合作院校3家。

推动行业发展

公司始终致力于推动产业升级与高质量发展，积极融入行业生态，主动参与行业治理与生态共建。在促进行业交流方面，公司积极参与深圳家具展、国际家具博览会等重量级展会，通过新品发布与前沿展示，激发市场活力，引领设计风尚。同时，公司坚持“技术驱动、标准引领”，主导或参与多项国际、国家、行业及团体标准的起草工作，参与编制/修订国家标准2项，涵盖家具测试方法、聚氨酯泡沫塑料等关键领域，持续为行业的规范化、标准化发展贡献智慧与力量。2025年7月，公司入选2024年度“中国轻工业二百强企业”“中国轻工业软体家具行业十强企业”。

梦百合加入行业协会商会情况

序号	行业名称	职级
1	中国轻工工艺品进出口商会	兼职副会长单位
2	中国家具协会	常务理事单位
3	中国塑料加工工业协会聚氨酯制品专业委员会	常务理事单位
4	全联家具装饰业商会	副会长单位
5	江苏省家具行业协会、江苏省家具装饰业商会	常务副会长单位
6	南通市家居行业商会	副会长单位
7	深圳市家具行业协会	理事单位
8	中国家用纺织品行业协会	理事单位
9	中国纺织品进出口商会	理事单位
10	中国老龄产业协会	理事单位
11	中国聚氨酯工业协会	会员
12	国际睡眠产品协会ISPA	会员
13	中国产业用纺织品行业协会	会员
14	如皋市企业家协会	会员
15	中国睡眠研究会	会员
16	江苏省教育装备行业协会	会员
17	中国国际商会	会员

案例 参与深圳家具展



2025年3月, 梦百合家居携旗下多个自主品牌及多款明星新品亮相深圳家具展, 展品覆盖睡眠寝具、沙发、定制家居等品类, 打造从卧室到客餐厅、茶室的一站式“0压生活空间”, 满足用户全方位舒适需求。公司同步推出面向老年群体、孕妇群体研发的智能床轻护理新品, 展现智能家居领域创新成果, 深化“0压生活”理念, 以科技为更多用户带来舒适家居体验。



深圳家具展现场图片

案例 政企携手, 智慧养老



2025年6月, 梦百合联合京东在南京京东MALL举办“0压适老智能床发布会”, 聚焦老年生活品质提升, 推出专为老年人设计的“梦百合0压智能床HC”新品。该产品已通过适老国标认证, 可享受南京政府最高30%适老化补贴, 成为政企合作助力智慧养老的典范。



0压适老智能床发布会现场图片

案例 参加第56届中国(上海)国际家具博览会



2025年9月, 梦百合携多款智能睡眠产品亮相中国(上海)国际家具博览会。公司聚焦科技创新与用户需求深度融合, 现场展示了多款实用性突出的智能床新品, 其中涵盖接入华为全屋智能生态的L7系列、支持米家生态的S系列, 以及健康呵护、健康关爱等多款产品, 精准覆盖不同用户群体的多元化睡眠场景, 持续为消费者带来更智能、更舒适的睡眠体验。



参加第56届中国(上海)国际家具博览会现场图片

创新成果

公司持续深耕主业、坚持创新驱动, 依托坚实的研发积累与技术实力, 荣获2025AWE艾普兰创新奖。同时, 公司研发的非温感0压绵具备优异的均匀压力分散性能, 有效解决了传统记忆绵温感缺陷。

【报告期内】

公司新产品开发项目数 **20** 个。



知识产权保护

公司严格遵守《中华人民共和国专利法》《中华人民共和国著作权法》《中华人民共和国商标法》等法律法规要求, 制定《知识产权管理制度》《专利管理制度》等专项制度, 明确知识产权全过程管理标准与要求, 强化知识产权制度保障, 切实守护企业创新成果, 支撑企业持续健康发展。与此同时, 公司聚焦知识产权管理能力建设与文化浸润, 通过开展形式多样的知识产权主题培训, 深化全员知识产权合规认知, 为公司构建高标准、规范化的知识产权管理体系, 奠定坚实的人才基础与能力支撑。

【报告期内】

公司授权专利有效累计数	其中:	授权发明专利累计数	授权实用新型专利累计数	授权外观设计专利累计数
324 项		62 项	115 项	147 项
		其中境内发明专利 26 项		
软件著作权累计数	商标累计数	发表论文累计数	年度专利申请数	授权数
18 项	894 项	11 篇	71 项	36 项

案例 知识产权管理培训

2025年, 公司组织技术、研发、法务等相关人员, 参与企业上市前后知识产权风险防控指南、江苏省高价值专利培育计划项目申报与实施、企业知识产权合规管理国家标准解读与实施等专业培训。培训内容紧扣公司技术创新与市场发展实际需求, 有效提升团队对高价值专利培育的精准度, 推动完善知识产权合规管理体系, 为公司知识产权合规管理提供坚实保障。

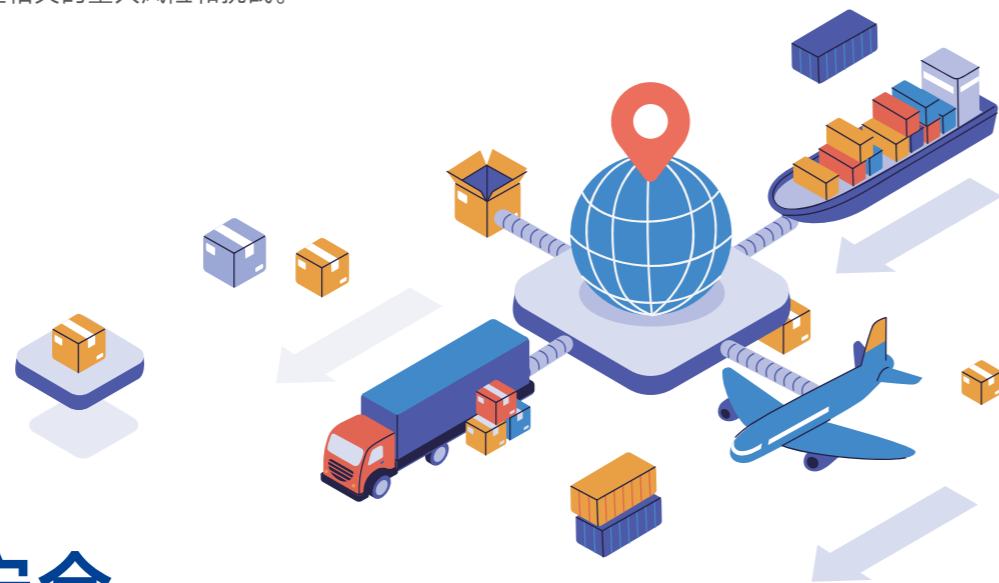
提纲

- 前言: IP好了才能IPO
- IPO对企业知识产权的要求
- 遇到IP阻击战怎么办?
- IPO后持续的企业知识产权管理

知识产权管理培训

科技伦理

梦百合始终坚持科技向善的发展理念, 严格遵守科技伦理规范。公司专注于记忆绵床垫、记忆绵枕头、沙发、电动床及其他家居制品的研发、生产和销售。报告期内, 主营业务不涉及生命科学、基因工程等科技伦理敏感方向, 未面临与科技伦理相关的重大风险和挑



供应链安全

梦百合立足家具行业绿色转型与数字化升级的发展趋势, 紧扣《轻工业数字化转型实施方案》《家具行业绿色供应链评价要求》等国家政策导向, 始终坚持“产能全球化、品牌国际化”发展战略, 建立健全合规透明、绿色协同、动态优化的供应链管理体系, 为公司全球产能布局与品牌出海筑牢供应链根基。

治理

梦百合持续深化供应链建设, 制定《供应商管理办法》《采购管理作业办法》《采购价格管理作业办法》《采购付款及发票管理制度》等管理制度, 形成全流程、标准化的供应链管理规范。公司构建并落地“标准化准入、全流程管控、动态化退出”的一体化供应链治理模式, 通过各环节管控举措的协同发力, 有效提升了供应链的合规性、稳定性与协同性。

在供应商准入环节, 公司严格执行“多渠道开发、分级标准筛选、数字化准入”机制, 从源头把控供应商质量, 保障供应链输入端合规可控; 在供应商合作环节, 公司推行“合同约定+稽核考评”双轨制管理, 以合同合规绑定合作底线, 以常态化稽核与多维度考评强化过程监管; 在供应商退出环节, 建立“黑名单+末位淘汰+生命周期终止”退出标准, 实现供应链生态的动态优化, 持续剥离低效、不合规合作主体, 进一步夯实供应链韧性与高质量发展基础。

供应商全生命周期管理体系

供应商准入

依据年度计划, 通过展会、自荐等方式开发潜在供应商, 按注册年限、注册资本等量化指标进行初步筛选, 并结合实地核验与数字化审批后, 纳入SRM/SAP系统统一管理, 严把供应商准入关。

供应商合作

依托规范化合同管理、反商业贿赂与社会责任等合规附件、“质量、交付、成本、服务”四维度考评, 辅以年度稽核, 确保过程可控。

供应商退出

对存在严重违规的供应商实施永久拉黑, 对KPI连续3次评级为C的供应商执行末位淘汰, 对因产品下架导致无匹配业务的供应商依法终止合作, 实现供应链的动态优化。

战略

风险类型	风险描述	发生概率	影响大小	影响的时间范围	影响的价值链环节	优先级排序	财务影响说明	应对措施
原材料价格波动风险	公司核心产品原材料价格受市场供需、气候、政策等因素影响, 若波动幅度较大, 可能增加公司生产运营成本, 压缩利润空间。	中	大	短、中期	采购、生产	高	采购成本增加 营业成本增加	持续关注全球原材料价格的变化趋势, 并与核心原材料供应商签订长期战略合作协议; 通过技术优化升级, 减少原材料耗用, 降低价格波动对公司经营带来的影响。
运输成本风险	公司境外线上业务高速增长, 由于受港口航线、地缘政治等不确定性因素影响, 存在物流价格波动、国际物流时效不稳定等问题, 可能影响公司仓储物流效率。	中	大	短、中期	仓储、运输	高	物流成本增加	优化海外仓布局, 整合海外工厂仓储资源, 构建“工厂+仓库”一体化履约体系; 拓展多航线布局, 规避单一航线风险。
政策和法律风险	受环保法规、地缘政治带来的出口政策等影响, 对公司的全球化供应链布局构成持续挑战, 导致原材料供应不稳定, 影响生产成本控制和产品交付能力。	高	大	中、长期	销售	高	运营成本增加 营业收入降低	对国内、国际相关法律法规进行及时跟踪, 动态调整公司内部管理与生产工作, 积极践行内外协同策略。

机遇类型	机遇描述	发生概率	影响大小	影响的时间范围	影响的价值链环节	优先级排序	财务影响说明	应对措施
政策机遇	在全球贸易壁垒升级的背景下, 公司可充分利用海外本土化供应链布局, 有助于规避贸易风险、提升履约效率。	中	大	中、长期	采购、生产、销售	高	运营成本降低 营业收入增加	优化全球生产基地布局, 关注区域化合作机遇; 加快海外电商仓库建设进度, 密切关注政策动态, 积极争取政策支持。
市场机遇	通过优化供应商合作模式、提升供应链协同效率、推动绿色采购与技术创新, 可以形成能够增强企业竞争力、拓展市场份额、提升品牌价值的潜在商业机会。	中	大	中、长期	采购、生产	高	生产成本降低 营业收入增加	依托公司全球化市场布局及行业影响力, 搭建供应商赋能与合作平台, 吸引优质供应商加入供应链体系, 共享全球软体家具市场增长红利。

影响、风险和机遇管理

梦百合供应链风险管理以“预防为主、综合治理、合作共赢”为安全准则，结合公司供应链业务实际，构建“识别 - 评估 - 控制 - 应对”全流程闭环体系，实现核心风险源全方位、常态化管控，最大限度降低风险造成的损失，保障供应链高效、稳定运转。



指标与目标

公司以打造可持续发展的供应链为目标，持续优化供应链管理体系，提升供应链全链路运营效能，推动供应链实现可持续发展。

供应链管理目标		2025年达成情况
供应商考核管理	合格供应商占比100%	已达成
供应商考核管理	供应商行为准则签署意愿提升	已达成
供应商运营管理	供应商可持续培训率提升	已达成

【报告期内】

公司在库管理的
供应商共
2,142家

其中：通过ISO 9001
质量管理体系认证
200家

通过ISO 14001
环境管理体系认证
160家

通过ISO 45001
职业健康安全管理体系认证
100家

因不合规被中止合作的供应商、
被否决的潜在供应商数目均为
0

供应链环节中具有重大风险
与影响的事件数量为
0

供应链ESG管理

廉洁供应链

梦百合扎实推进廉洁供应链体系建设，从内部管理规范与外部合作约束双向发力，筑牢供应链廉洁防线。公司将《反商业贿赂协议》作为年度框架合同附件，与外部合作供应商同步签署廉洁协议和供应商ESG承诺书，明确双方廉洁合作责任与底线，通过外建廉洁合作机制，积极构建诚信合规、互利共赢的廉洁供应链生态。

负责任供应链

梦百合持续构建负责任的供应链管理体系, 将社会责任、合规经营与绿色发展理念深度融入供应商全生命周期管理, 在合作合同中明确附反商业贿赂协议、社会责任点检、贸易安全点检表等文件, 严格落实禁止使用童工、公平用工、职业健康安全等社会责任底线, 并成立专项稽核小组, 按照年度计划开展常态化稽核与绩效考评; 同时以数字化管理为抓手, 依托SRM系统搭建供应商信息调查及资质上传功能, 针对不同物料品类与供应商规模, 建立ISO、GRS、OEKO、FSC等绿色资质定期更新机制, 从准入源头把控供应商绿色合规水平, 推动供应链生态绿色化、责任化协同发展, 实现全链条可持续运营。

供应商培训

梦百合重视供应链协同发展。公司聚焦ESG核心议题, 通过定期组织供应商开展外部培训, 精准传递行业合规要求与可持续发展理念, 帮助供应商同步提升ESG管理水平, 推动公司与供应商形成理念同频、能力匹配、高效联动的供应链发展格局, 助力供应链整体竞争力与可持续发展水平双提升。

【报告期内】

公司针对供应商开展ESG培训 **11** 场,
共 **105** 家供应商参与,
培训总时长 **91** 小时。

案例

供应商ESG线上培训



2025年6月, 梦百合组织开展线上供应商ESG专题培训, 培训聚焦ESG核心内涵、供应链ESG风险管理、实操性风险管控措施三大核心模块, 结合行业内典型案例深入剖析ESG, 帮助供应商将ESG理念转化为实际行动。



供应商ESG线上培训

员工权益保障

治理

公司构建了覆盖招聘、绩效考勤、培训发展、离职管理以及职业健康安全等模块的员工管理体系, 以专项制度为支撑, 严格规范员工全流程管理标准, 致力于为员工打造公平、公正、公开与透明的职业发展平台, 切实维护每一位员工的合法权益。



管理制度

员工招聘与雇佣	《招聘管理制度》《试用期管理办法》《岗位管理办法》《员工岗位异动管理办法》等
员工薪酬与福利	《考勤管理制度》《绩效管理制度》等
员工培训与发展	《培训管理制度》《梦百合管培生培养办法》《职级评定管理办法》等
离职管理	《岗位异动管理办法》等
职业健康与安全	《职业病防治宣传、教育和培训制度》《个人使用的职业病防护用品管理制度》《职业病危害防治责任制度》《事故事件统计报告管理制度》《安全生产标准化绩效评定管理制度》《梦百合安全生产激励管理办法》《基本安全准则和奖惩条例》等

平等对待中小企业

梦百合严格遵循相关法律法规要求, 在供应商准入、合作管控、款项支付等环节给予中小企业公平公正待遇, 不设置歧视性条件、不附加不合理义务。报告期内, 公司重视与供应商的良好合作关系, 平等对待所有合作伙伴, 构建互利共赢的供应链合作生态。

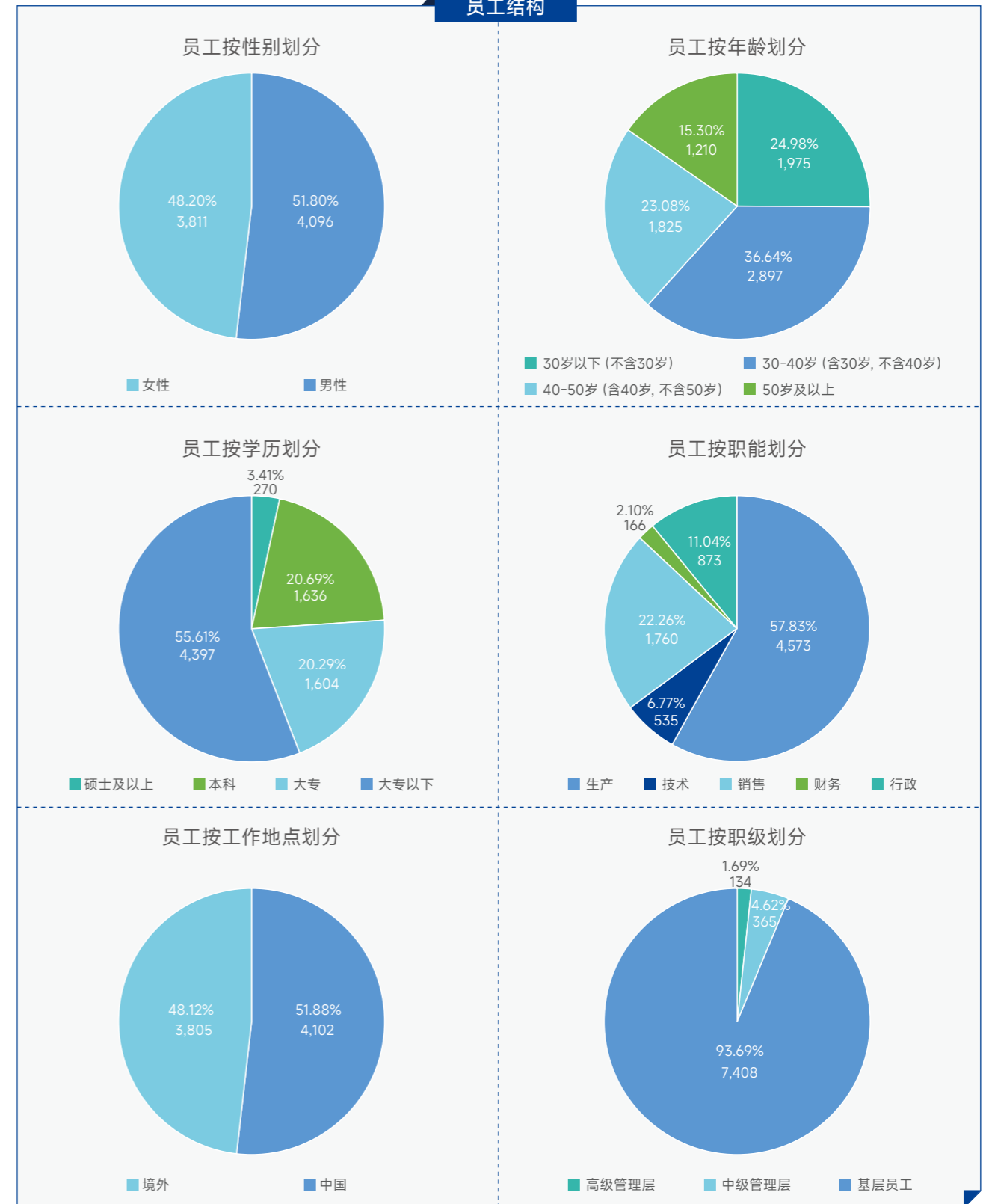
公司严格遵守《中华人民共和国劳动法》等法律法规，坚决反对一切形式的歧视与强迫劳动，严禁使用童工。公司始终秉持“机会均等、公平竞争、择优录取”的雇佣原则，构建多元化的人才引进体系，依托校园招聘、社会招聘、内部推荐及线上平台等多渠道吸纳优秀人才。同时，公司积极践行社会责任，为障碍人士开发适应性岗位并提供专项技能培训，保障特殊群体平等就业权利，持续推动职场多元化建设。此外，公司尊重员工的文化背景与价值观差异，倡导开放、包容的工作氛围。针对外派员工，公司建立完善的支持机制，提供目的地国家文化习俗、法律法规及政策环境的系统培训，帮助外派人员快速适应海外工作生活，促进跨文化团队的深度融合与高效协作。



【报告期内】

公司员工总数为 7,907 人	其中：残疾员工 51 人	少数民族员工 381 人	退伍军人 81 人
劳动合同签订率 100%	未发生任何形式的雇佣童工、强迫劳动事件。		

员工结构



公司设立健康安全委员会，专职统筹职业健康安全领域的决策部署，牵头处置重大职业健康安全问题。报告期内，公司及子公司江苏里高均已通过 ISO45001职业健康安全管理体系认证。



战略

风险类型	风险描述	发生概率	影响大小	影响的时间范围	影响的价值链环节	优先级排序	财务影响说明	应对措施
法律风险	公司经营中，若政策跟踪不及时、新规理解不到位、劳动法规制度执行有疏漏，可能触犯法律法规引发合规风险，面临行政处罚，影响企业运营与财务状况。	低	中	短、中、长期	运营	中	运营成本增加 营业外支出增加	公司应建立常态化政策跟踪机制，由专人梳理、解读、推送行业监管及劳动法规的更新，定期开展相关法规培训与合规自查，完善职业健康安全管理体系，实施常态化风险评估与隐患防控，保障合规运营、降低处罚风险。
运营风险	若员工基本权益没有得到有效保障或优秀人员流失，可能导致招聘难度加大或员工满意度下降，给公司运营管理工作带来挑战。	低	中	中、长期	运营	中	运营成本增加	各部门及时关注员工的心理变化及需求，创造良好的工作环境，全力保障员工合法权益，提高员工的归属感； 做好员工储备，防止人员流失给公司带来的风险。



ISO 45001职业健康安全管理体系证书

机遇类型	机遇描述	发生概率	影响大小	影响的时间范围	影响的价值链环节	优先级排序	财务影响说明	应对措施
市场机遇	利用全球化布局, 为员工提供跨地域、跨文化的工作机会, 吸引全球人才加入, 为公司发展筑牢人才基础。	中	大	中期	运营	高	运营成本减少	通过“多地工作机会”和“海外学习机会”, 吸引有志于国际化职业发展的高端人才。这不仅能解决海外扩张中的人才需求, 还能促进内部知识分享和文化融合, 提升全球协同效率。
管理效率	凭借良好的组织氛围与完善的员工权益保障机制, 企业可增加员工归属感, 为公司吸引与留住各类优秀人才, 进而持续提升生产运营效率。	中	中	中、长期	运营	中	运营成本减少	有效落实员工权益保障的各项举措, 完善员工福利体系, 建立人才引育留用与成长体系, 吸引各类优秀人才集聚, 夯实企业创新发展的人才支撑。



指标与目标

公司围绕员工权益保障与职业健康安全管理设定了明确的年度目标, 以目标导向推动权益落地, 涵盖反歧视、反童工、员工培训, 各项目标均已圆满达成, 彰显了企业在合规经营与员工关怀方面的坚定承诺与扎实成效。

目标	2025年完成情况
不发生歧视事件及雇佣童工	完成
新员工培训覆盖率100%	完成

影响、风险和机遇管理

公司多维度规范员工风险管理, 在筑牢合规经营与稳健发展根基的基础上, 依托科学的薪酬福利体系、合规的安全生产管理举措、有温度的人文关怀举措及丰富多元的文体活动, 积极识别、评估与应对潜在的员工风险与机遇, 稳步打造可持续的高质量人才梯队, 为企业长远发展夯实人才基础。

薪酬福利

梦百合结合公司经营实际制定《绩效管理制度》，构建以绩效为导向、兼顾公平性与市场竞争力的薪酬绩效管理体系。公司严格遵循“同工同酬”原则，确保不同性别员工在薪酬定级、晋升机会等方面享有平等权利，坚决消除性别歧视。员工薪酬结构由基本工资、岗位津贴、绩效工资及福利补贴构成，并针对不同岗位群体实行差异化薪酬分配策略，有效激发员工工作积极性与创造力，助力公司可持续稳健发展。

绩效管理方面，公司建立了从计划阶段、辅导阶段、考核阶段和反馈阶段全周期的闭环管理机制，明确月度、半年度及年度考核周期，考核聚焦绩效表现与价值观双维度。同时，公司建立完善的绩效反馈与申诉机制，员工可通过电话、邮箱或信件等渠道，向部门领导或人力资源中心反馈诉求，确保考核过程公开透明、结果公平公正，切实保障员工的知情权与监督权。

公司始终将员工权益保障置于核心位置，持续完善福利保障体系，从落实法定权益到提供福利关怀，为员工筑牢坚实后盾，切实提升员工的安全感与归属感。

福利体系



法定福利

依法缴纳养老保险、失业保险、工伤保险、生育保险、医疗保险及住房公积金，定期为员工提供健康体检服务。



带薪休假

落实带薪假期制度，保障员工病假、产假、哺乳假、年休假、婚假、陪护假等法定休假权益。



福利关怀

提供慰问礼金、节日礼品、餐补、房补等福利，为员工购买团队意外伤害保险、重大疾病保险、雇主责任险等补充保险，提供理疗、电影票等丰富生活福利。

【报告期内】

公司社会保险覆盖率	福利支出	基本福利支出	特殊福利支出
100%	25,226.79 万元	21,841.62 万元	3,385.17 万元

员工培训与发展

梦百合关心员工成长，制定《培训管理制度》《梦百合管培生培养办法》等一系列文件，搭建全方位、分层次的培训体系，实现员工全职业周期能力提升，助力员工与企业共同发展。

培训体系建设

新员工
培训

提供职业发展指导与岗位技能培训，助力新员工快速融入企业、胜任岗位要求。

管培生
培养

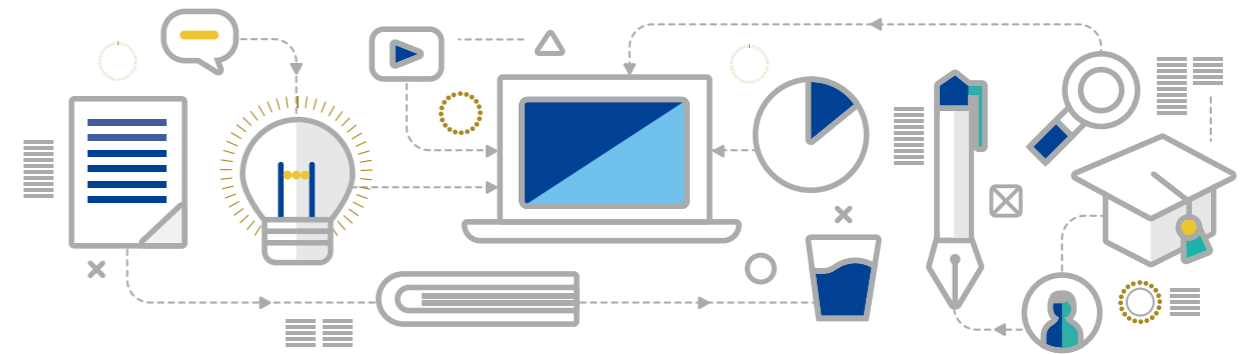
开展企业文化与岗位能力培训，加速管培生岗位成长与能力进阶。

内部
讲师队伍

通过高素质团队选拔、多渠道培养赋能、实战锻炼提升等举措，不断提升内训师专业水平与教学能力。

在线
学习平台

配套完善在线学习平台，丰富课程资源储备，精准满足不同岗位员工的个性化学习需求。



在职业发展通道建设方面, 公司制定《职级评定管理办法》, 建立覆盖管理序列、专业序列、工人序列三大类别多元化职级体系, 明确各序列晋升晋级路径、基本条件与评定标准。公司同步兼顾国内及海外岗位差异化要求, 将个人绩效、部门绩效、专业能力、文化价值观等纳入评定维度, 建立年度常规评定、年中专项评定机制与申诉渠道, 实现职级调整与薪资联动, 为不同岗位员工搭建清晰可及的职业发展通道, 夯实企业人才梯队建设基础。

【报告期内】

公司内训师团队有 101 人	完成公司级课程开发 172 门	员工培训共投入 174.72 万元	开展员工培训 1,262 场次
培训总人次 8,366 人次	员工培训覆盖率 100%	培训总时长 28,262.02 小时 (不包括非正式培训时长)	人均培训时长 3.57 小时/人

案例 管培生专项培训

2025年7月4日, 公司针对25届管培生开展专项培训, 围绕企业文化建设与海外业务布局两大核心维度, 系统讲解企业文化, 通过真实案例分享, 助力管培生深度理解公司核心价值观; 同时全面介绍六大海外生产基地概况及当地风土人情, 帮助管培生明晰公司海外布局战略逻辑。

本次培训成效显著, 两门课程学员满意度均达4.8分(满分5分), 有效推动管培生快速融入企业生态、建立业务全局认知, 为其职业成长与企业长远发展奠定坚实基础。



企业文化培训/海外生产基地培训

案例 追梦计划

报告期内, 为强化核心人才储备、助力员工职业进阶, 上海梦百合推出“追梦计划”专项培训项目, 聚焦高潜力员工能力提升。根据不同岗位能力需求, 培训划分管理、技术、生产等专项培养方向, 匹配定制化课程内容。培训依托内部讲师团队开展线下授课、线上复盘模式, 同步建立课程反馈机制, 通过课后问卷、实操考核、阶段性成果评估等方式跟踪学习效果。培训课程评估达4.94分(满分5分), 员工岗位胜任力与工作效率得以提升, 有效夯实了企业人才梯队建设基础。



追梦计划培训

案例 业务骨干工作坊培训

上海梦百合针对相关业务团队开展专项工作坊培训, 聚焦合作标准、质量管控、跨部门协同三大核心模块, 采用理论、案例、研讨模式, 由内部资深导师授课。培训课程评估达4.97分(满分5分), 有效提升骨干员工业务能力与问题解决效率, 为相关业务合作筑牢人才基础。



业务骨干工作坊培训

安全生产管理

安全生产责任制

公司制定《安全生产责任制管理制度》，秉持“安全第一，预防为主，综合治理”的方针，贯彻“谁主管、谁负责，谁为主、谁负责”的原则，明确各部门主要行政领导为所在部门安全、消防、职业卫生工作第一责任人，划定从管理层到一线员工的全层级安全生产管理职责，全面落实全员安全生产责任制，切实保障员工安全健康及公司财产安全。

在此基础上，公司制定《安全生产目标管理制度》《安全生产责任制绩效考核方法》《安全生产责任追究管理制度》，明确安全目标制定、分解、实施、考核全环节要求，将安全目标以责任书形式自上而下层层分解至部门、班组、个人并配套保障措施；同步开展月度、年度绩效考核，由公司主要负责人牵头评判，结合奖惩机制强化安全生产责任制落实，推动安全责任层层落地，切实保障安全生产目标达成。

安全生产管理目标	2025年达成情况
化学泄漏事故0发生	达成
火灾事故0发生	达成

安全风险分级

公司制定《安全风险管控管理制度》，通过收集相关资料开展全面风险辨识，采用LEC评价法等专业评估方法划分风险等级，从工程技术、管理、培训教育等多方面制定管控措施，建立管控清单，实行公告警示，同时根据法规修订、隐患变化等情况动态更新风险管控措施，持续提升企业安全管理水平与风险防控能力，有效筑牢安全生产防线。

安全风险管控

 风险辨识	全区域、多维度开展风险辨识，划分单元并采用对应方法，编制风险清单。
 风险评估	制定判定准则，采用LEC法等开展定性/定量评估，按风险值分为红橙黄蓝四级，明确重大风险情形。
 风险控制	多维度制定管控措施，建立管控清单，分级管控并落实三级公告警示。

案例

危险源辨识及管控培训

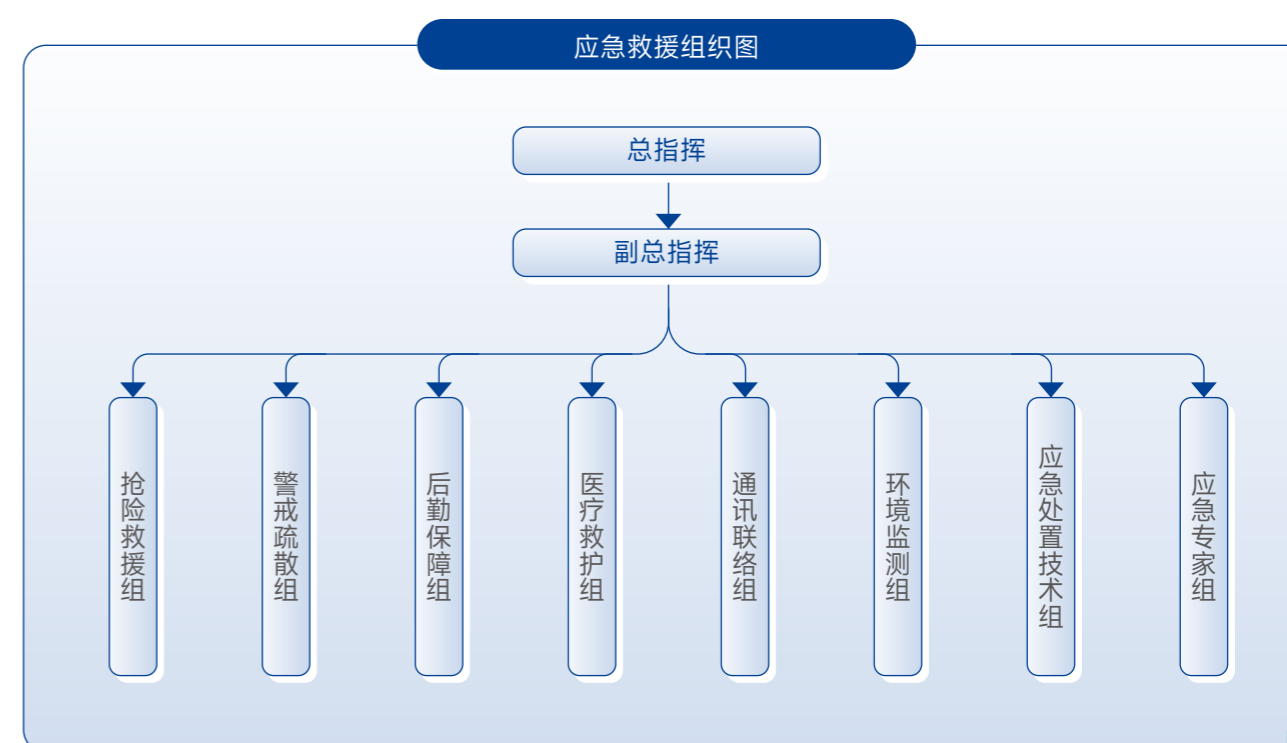
2025年7月24日，公司以“预防为主”为核心，开展危险源辨识及管控专题培训，通过案例阐释危险源定义、评估风险等级，明确讲解辨识流程，结合多场景案例解析隐患识别要点，强调通过工艺改进、设备维保、规范防护等措施实现风险管控，进一步构建风险防控体系，提升员工安全意识和专业能力，从源头防范事故。



危险源辨识及管控培训

安全应急管理

为筑牢安全生产防线，公司制定《生产安全事故应急预案》，成立应急组织架构并明确岗位职责，划分事故分级标准与响应机制，规范信息报告、预警、响应启动、处置、终止全流程，配套应急物资及内外部应急资源，同时定期开展应急演练，定期评估修订应急预案，有效提升事故预防与应急处置能力，保障员工生命健康权益。



【报告期内】

公司共开展 **90** 次安全生产应急演练。

案例

厂区消防演练



2025年6月11日, 为提升员工应急处置与防护能力, 验证应急预案可操作性, 公司北厂区组织消防应急演练, 模拟车间火灾场景。通过开展火情上报、人员疏散、灭火器实操等环节演练, 员工有效掌握疏散逃生和灭火器使用方法, 有效增强团队协同处置应急事件的能力, 为企业安全稳定运营筑牢防线。



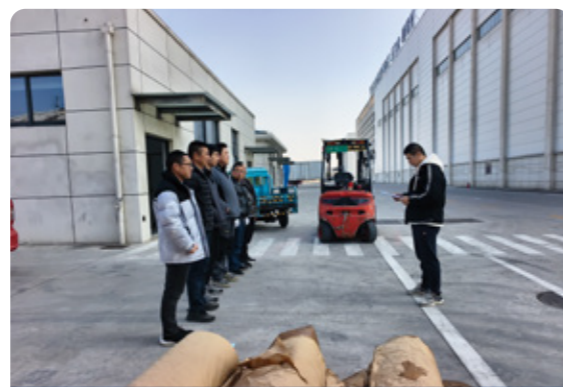
人员疏散/灭火器使用实践/演练总结

案例

叉车作业伤害应急演练



2025年12月19日, 公司设备管理部在北厂组织开展叉车作业伤害应急救援演练, 模拟叉车转弯盲区碰撞作业人员场景。本次演练中, 参与人员按标准化流程完成各项应急操作, 有效验证了应急预案的实操性, 提升了全员应急素养与跨小组协同能力。



叉车伤人救援应急演练

安全隐患排查与整改

为筑牢安全生产防线, 有效防范事故发生, 公司制定《隐患排查与整改管理制度》, 重点针对设备防护缺失、用电线路不规范、消防通道及设施堵塞等问题进行全面排查, 对发现的隐患第一时间明确责任、限期整改。同时督促各部门开展常态化自查自纠, 从源头防范化解安全风险, 切实保障员工生命健康与公司生产经营平稳有序。

【报告期内】

公司隐患排查整改率 **100%**。

安全文化建设

为厚植安全文化根基、强化全员安全意识, 公司制定《安全教育培训管理制度》, 通过开展专项培训与趣味活动, 系统推进安全文化建设, 以理论讲解、案例警示、随堂考核等形式提升员工安全技能, 以趣味互动增强参与积极性, 推动安全理念融入日常。

【报告期内】

公司共开展安全教育培训	接受培训	参与安全培训人数	培训总时长
192 场次	55,665 人次	4,194 人	49,292 小时

案例

电气安全知识培训



2025年5月27日, 公司开展电气安全专项培训与特殊危险作业安全管理培训。培训围绕电气设备安全要求、防护技术、配电房管理规范、电气事故应急处置等内容展开, 重点讲解操作工与保全工作业规范、雷电及静电防护要点, 明确安全电压、绝缘屏护等核心标准, 并组织随堂测试, 参训人员全部考核合格。此次培训有效提升了员工安全操作意识与风险防控能力, 进一步筑牢生产安全防线。



电气安全知识培训

案例 特殊作业安全管理培训



2025年9月25日, 公司围绕动火、受限空间、高处、临时用电、吊装等八类特殊作业内容开展了特殊作业安全管理培训, 通过典型事故案例强化风险警示, 明确作业许可办理、持证上岗、现场监护等关键要求, 详细讲解各类作业的职责分工、操作规范及许可流程, 有效提升作业人员安全管控能力, 切实防范人身伤害及财产损失事故发生。



特殊作业安全管理培训

案例 化学品安全知识培训



2025年4月29日, 公司开展化学品安全知识内部培训。培训围绕危险化学品概念、分类、危害、MSDS (化学品安全技术说明书)、相关法规及公司管理规定展开, 结合典型案例重点讲解常用化学品的理化特性、健康危害、安全使用规范, 以及储存、操作、应急处置等要点, 强化违规操作风险警示。参训员工均通过考核, 有效提升了化学品安全防护意识与实操能力。



化学品知识培训

危险化学品管理

公司严格遵守《危险化学品安全法》等法律法规, 制定了《危险物品及重大危险源管理制度》, 明确危化品储存、领用、使用等全流程管理要求。通过建立健全安全风险分级管控和隐患排查治理双重预防机制, 完善泄漏、火灾等突发事件应急预案, 常态化开展化学品安全培训, 进一步规范作业行为, 全面提升危险化学品安全管理水平。

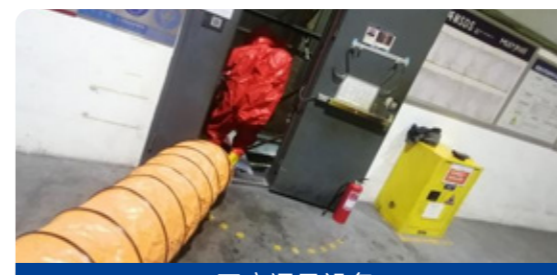
危险化学品管理

重大危险源管控	规范登记建档、定期评估、动态监控及备案流程, 明确管理责任。
库房与存放管理	实行专库分类存放, 库房张贴安全警示标识、配备温湿度监测、泄漏报警、防火防爆等安全设施; 执行“双人双锁”制度, 库管员每日巡检并记录储存状态。
领用	领用需履行审批手续并登记台账, 遵循岗位操作规程, 关键环节实行“双人操作、双人复核”。
使用	作业区域配备应急洗眼器、防毒面具等防护设施, 通过视频监控与现场巡检双重监督, 确保作业全程安全可控。
操作	作业人员经化学品知识培训考核合格后方可上岗, 特种作业人员需持相应资格证书。
工艺设备管理	定期对生产工艺、设施设备开展安全风险辨识评估, 杜绝使用国家明令淘汰的工艺和设备。

案例 化学品泄漏及有限空间作业应急演练



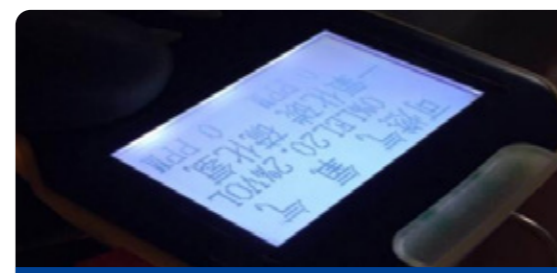
2025年6月3日, 公司在原料房开展化学品泄漏、有限空间作业暨重大危险源事故救援综合应急演练。演练模拟员工违章操作导致TDI (甲苯二异氰酸酯) 泄漏并引发人员中毒晕倒的突发场景。各应急小组密切配合, 有序完成伤员救护、气体监测、泄漏处置、心肺复苏实操、防护用品使用演示等关键环节, 并同步开展泄漏罐体阀门排查整改与污染物合规处置。本次演练有效检验了应急预案的实用性与可操作性, 全面提升了员工应急处置和协同救援能力。



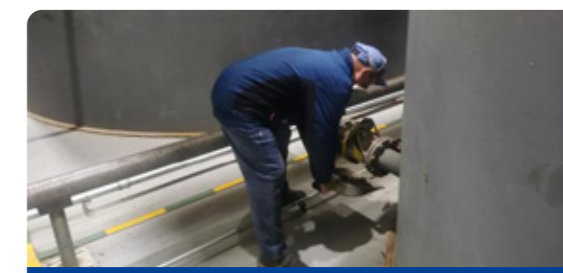
开启通风设备



受伤人员处置



可燃气检测



泄漏点排查

相关方安全管理

为全面压实安全生产责任链条, 筑牢企业安全发展根基, 公司制定《顾客及相关方安全管理制度》《承包商、供应商及相关方安全管理制度》, 规范承包方、租赁方等相关方的安全管理, 明确安全环保部为主管部门, 负责安全协议拟订、厂级安全教育、现场安全检查等工作, 同时明确安全风险抵押保证金制度与奖惩措施, 构建多方协同、权责清晰、管控有效的安全管理体系。

案例

相关方安全交底培训



2025年2月20日, 公司安全环保部组织开展相关方作业安全交底培训, 19家相关方参与培训并考核合格。公司依据《中华人民共和国安全生产法》等法律法规, 围绕安全技术交底的必要性、相关方职责、实施方法及典型案例展开培训, 明确了交底需覆盖工作内容、危险点、预防措施、应急处置等核心内容, 助力相关方明确作业安全责任, 规范作业流程, 强化风险防控意识, 保障现场作业安全。



相关方安全交底培训

安全数字化建设

公司搭建了覆盖风险报告、自查整改、专项管理的数字化安全管理体系, 实现安全生产管理线上化、标准化与可追溯。平台设置风险报告、扫码自查等核心功能模块, 配套实时数据看板为管理决策提供数据支撑, 推动公司风险分级管控动态化、隐患排查治理闭环化、专项工作与应急管理线上化落地, 实现隐患整改率100%, 保障安全管理工作可追溯、可考核, 并与监管政策要求同步。



江苏省工业企业安全生产风险报告系统

职业健康安全

为预防和控制职业危害, 梦百合制定《职业卫生管理程序》, 明确安全环保部等相关部门权责。公司严格落实建设项目职业卫生“三同时”要求, 常态化开展职业病危害因素识别、定期检测与合规申报, 并编制《职业健康检查总结报告书》。同时, 公司完善三级安全教育培训与岗位危害告知机制, 配齐应急设施及劳动防护用品, 对接触职业病危害因素员工实施上岗前、在岗、离岗时的全周期职业健康监护, 强化过程监督与隐患整改, 切实保障员工职业健康权益。

安全警示标识牌/噪声危害告知牌



【报告期内】

公司在中国大陆地区的工伤保险投入金额

328.87万元

中国大陆地区工伤保险人员

覆盖率**100%**

安全生产责任险投入

2.15万元

安全生产责任险覆盖率

100%

特种作业人员持证上岗率

100%



案例 职业卫生培训



2025年3月20日, 公司围绕“预防为主、防治结合”方针开展了职业卫生专项培训, 通过讲解粉尘、噪声、危险化学品等职业病危害因素的特性、健康危害及应急处置措施, 明确防护要求, 结合相关中毒案例强化风险认知, 助力员工提升职业健康防护意识与实操能力。



职业卫生培训

案例 急救培训



2025年6月12日, 上海梦百合联合新虹社区发展基金会, 共同开展守护“心”健康急救专项培训, 公司员工积极参与本次培训。培训重点围绕心肺复苏(CPR)实操要点、AED(自动体外除颤器)设备规范操作等实用急救技能展开, 采用理论讲解、现场演示、分组实操的多元化形式推进。此次培训不仅丰富了员工的急救知识储备, 更有效提升了员工应对突发心脏骤停等紧急情况的应急处置能力。



AED急救培训

员工关怀

民主沟通

为推进民主管理、畅通员工反馈渠道, 公司搭建线上线下双向沟通平台。员工可通过扫描办公区域二维码线上提交建议, 或前往行政部线下反馈。公司建立健全建议采纳与激励机制, 对提出有效建议的员工给予现金奖励, 并在绩效评优、职位晋升中予以优先考量; 同时公司严格落实信息保密反馈制度, 充分调动员工参与公司管理的积极性。

在此基础上, 报告期内公司聚焦员工健康管理需求, 开展职员营养状况与生活方式问卷调研, 广泛收集员工在饮食、生活习惯等方面的健康诉求。本次调研累计回收有效样本471份, 实现了对员工健康需求的精准触达, 也为后续优化健康管理服务奠定坚实基础。

案例 职工代表大会



2025年5月16日, 公司召开职工代表大会, 审议通过《关于选举第五届董事会职工代表董事的议案》, 选举了孙建先生担任公司第五届董事会职工代表董事, 任期自本次职工代表大会审议通过之日起至第五届董事会届满之日止。本次职工代表董事的选举产生, 畅通了职工参与公司治理的渠道, 切实保障了职工依法行使民主权利, 推动构建和谐稳定的劳动关系。

女性权益保障

公司严格遵循《中华人民共和国妇女权益保障法》《女职工劳动保护特别规定》等法律法规, 依法落实产假、哺乳假等法定休假权益。为进一步强化人文关怀, 公司设立母婴室, 为孕期及哺乳期女性员工提供专属便利。此外, 通过组织手绘活动、发放节日福利等举措, 持续提升女性员工的幸福感与归属感。

【报告期内】

公司管理人员中女性	生育儿假的员工数	育儿假结束后在报告期内返岗的员工总数
118 人	43 人	38 人



母婴室

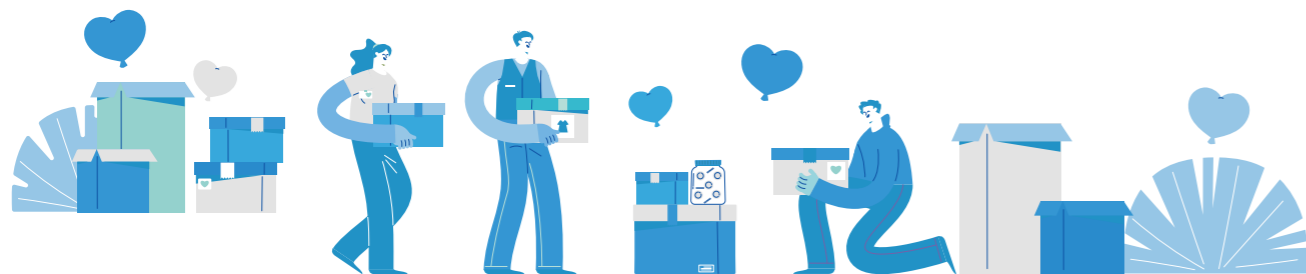
案例 妇女节活动



2025年3月8日, 上海梦百合在妇女节期间组织手绘帆布袋活动, 为女性员工提供创意手工体验。活动现场精心布置, 不仅准备了定制帆布袋、颜料画笔等创作材料, 还为每一位参与者送上节日鲜花与专属伴手礼, 营造浓厚的节日仪式感。在创作环节, 大家充分发挥想象, 自主设计卡通形象并完成手绘, 其间穿插的互动交流让现场氛围轻松愉悦。此次活动不仅让女性员工在艺术创作中释放了工作压力, 更通过贴心的关怀举措进一步提升了团队的归属感与幸福感。



上海梦百合妇女节活动



员工关爱

公司构建了全方位的员工关怀体系, 多维度提升员工福祉。在身心健康方面, 定期组织健康体检与心理辅导, 全方位守护员工身心状态; 在生活保障方面, 切实解决员工关切, 为有需求的员工提供班车接送、员工宿舍、餐补等生活便利, 同时对企业职工营养状况与生活方式开展调查研究问卷, 为企业优化膳食福利、推行健康管理提供依据。此外, 公司完善帮扶救助机制, 设立困难员工帮扶通道, 对生活困难、罹患重大疾病的员工及家属给予专项经济援助, 并重点关注残疾人及弱势群体需求, 提供精准帮扶, 切实维护特殊群体的就业权益。



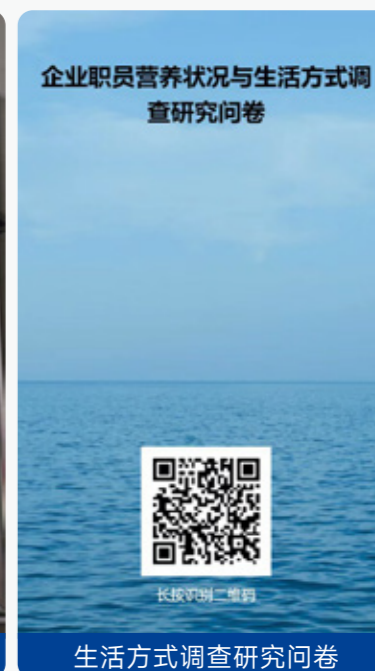
上海梦百合员工餐厅



上海梦百合员工办公工学椅



班车路线



生活方式调查研究问卷

【报告期内】

公司帮扶困难员工 **19** 人, 帮扶金额 **3.75** 万元。

员工活动

公司常态化组织户外拓展、团建聚餐、趣味互动、节日庆祝等团体活动，持续丰富员工业余文化生活，营造和谐向上的企业文化氛围，增强团队凝聚力与向心力，促进员工与企业共同成长。



部门团建



管培生活动

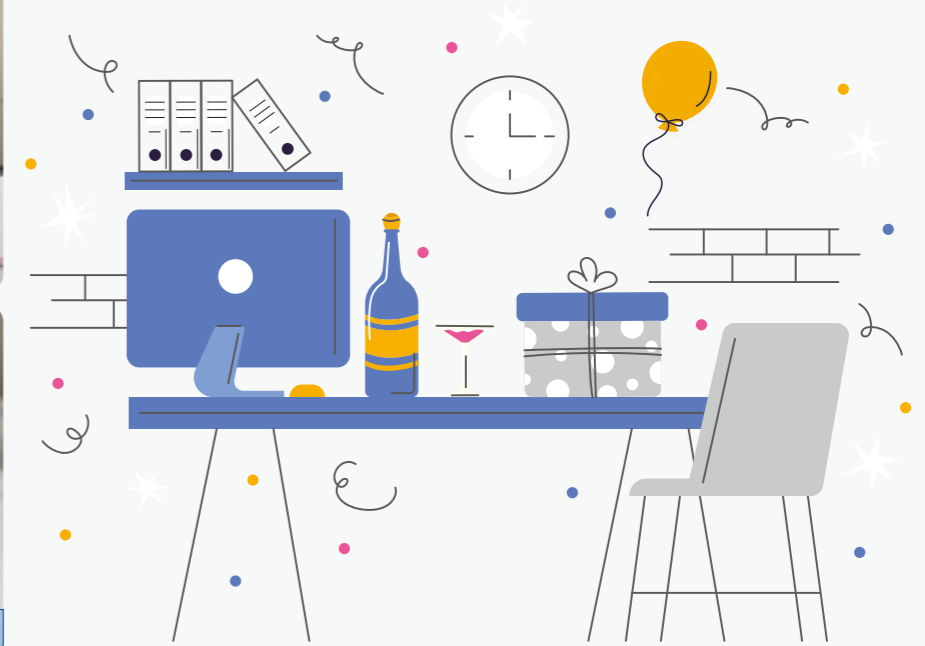


美西工厂感恩节

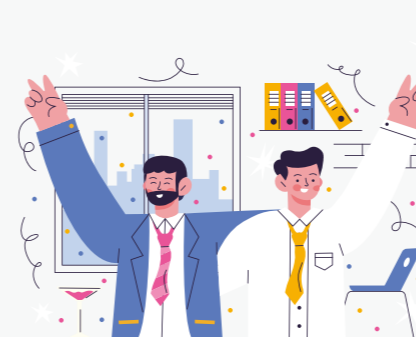
上海梦百合徒步活动/上海梦百合端午节活动



上海梦百合小夜灯手工活动



上海梦百合迎新元旦活动



泰国里高圣诞节/泰国里高泼水节

劳动关系管理

为保障员工合法权益、构建和谐稳定的劳动关系，公司制定《岗位异动管理办法》，规范员工离职管理工作，同时建立规范的劳动争议内部处置机制，为员工提供畅通的权益维护通道，确保其诉求得到充分尊重与妥善解决。



数据安全与客户隐私保护

数据安全与隐私管理

梦百合严格遵循《中华人民共和国数据安全法》《中华人民共和国个人信息保护法》等法律法规，制定《信息安全培训制度》《信息系统数据管理制度》《数据访问控制管理制度》《信息系统数据备份制度》等规章制度，从数据访问、加密防护、备份恢复、系统配置及人员意识等核心维度制定针对性管理措施，强化数据安全保障，形成全链条、多维度的安全防护体系，严守数据安全保护底线，全面履行公司数据安全保护主体责任，切实保障各类数据的安全性、完整性与可用性。

数据安全保护举措

数据访问控制	<ul style="list-style-type: none"> 最小权限原则：为确保敏感数据的安全性，公司实行最小权限原则，即员工在工作中终端设备登录、网络访问、文件共享、软件系统操作等只被授予其工作所需的最小权限； 角色和权限管理：通过定义角色和权限组，明确哪些员工可以访问特定的共享盘和软件系统，确保只有经过授权的人员可以处理敏感信息。
数据加密	<ul style="list-style-type: none"> 公司对承载核心关键数据的终端及发泡配方等敏感数据实施加密保护，强化数据安全管控，防范非授权访问导致的信息泄露风险，保障核心数据安全。
数据备份与恢复	<ul style="list-style-type: none"> 公司建立业务数据与系统的定期备份机制，依据数据重要性分级实施差异化备份操作，保障数据丢失时的快速恢复能力，同时完成机房数据存储架构升级，全面提升数据存储的安全性及稳定性； 数据恢复演练：定期进行数据恢复演练，确保在发生紧急情况时，能够快速恢复业务运作。
安全配置管理	<ul style="list-style-type: none"> 公司强化系统补丁全流程管理，依托技术手段实现漏洞的及时发现与修复，有效防范已知安全攻击，持续提升漏洞修复效率并完成对外漏洞的全面处置，同步完善病毒防护及安全设备联动配置，筑牢系统安全防护体系； 网站和应用系统补丁管理：根据安全漏洞信息及时更新软件系统，定期修复漏洞。
安全意识培训	<ul style="list-style-type: none"> 员工培训与测试：公司定期为员工提供网络安全培训，提升员工的安全意识； 模拟攻击演练：通过模拟网络攻击，帮助员工理解和识别安全威胁，确保员工在面对潜在攻击时能够采取正确的应对措施。
备份恢复计划	<ul style="list-style-type: none"> 建立完整的多层备份系统，确保数据业务在不同的安全事件中能够在最短的时间点进行还原恢复，确保业务连续性。

【报告期内】

公司开展数据安全/客户隐私保护相关培训	参与人数	培训总时长
8 场次	5,118 人	5,228 小时

案例 网络信息安全学习专题培训

报告期内, 公司依托OA平台开展“网络信息安全学习”课程, 组织员工围绕APT入侵常见手段、Wi-Fi安全、打印机安全、电信诈骗、恶意软件、勒索病毒、数据泄露、邮件安全、终端安全等核心模块开展系统培训, 参训人员完成全部课程学习及课后测验, 有效强化了数据全生命周期安全保护意识与实操能力, 为公司核心业务数据安全筑牢了防护屏障。



信息安全应急管控

公司制定《数据信息安全应急预案》, 组建以信息管理中心安全运维部门为核心的专业事件响应团队, 全权统筹数据安全事件的调查与处置工作。在数据安全事件发生后, 公司第一时间开展受影响环节的隔离管控, 同步推进事件调查以明确核心问题与影响范围, 针对事件成因完成安全漏洞的彻底修复, 从权限管理等维度实施针对性防控举措, 防范二次安全风险, 并依托现有保障体系完成数据恢复, 确保业务运营的连续性。事件处置完成后, 公司从人员管理与设施建设两大维度落实长效改进措施, 强化人员安全意识与能力建设, 加大安全基础设施的资源投入与优化升级。同时公司保持对安全状态的持续监控, 常态化评估安全策略的有效性, 持续完善内部审计与外部安全评估机制, 定期开展系统性安全检查, 及时向管理层汇报安全工作推进与优化情况, 构建形成信息安全应急管控的全闭环管理模式。

【报告期内】

公司开展数据安全演练	参与人数	数据安全事件涉及金额为
10 次	200 人	0

客户隐私保护

公司制定《客户信息保护及隐私管理规定》, 构建完善的客户信息泄露防范体系, 通过技术与管理双重手段强化客户敏感信息全流程安全管控, 同时常态化开展员工安全保密专项培训, 持续提升全员客户数据保护意识与实操能力, 以制度化规范和专业化培育全方位筑牢客户信息与隐私安全防线。报告期内, 公司未发生数据安全及客户隐私泄露事件。



社会贡献

践行社会公益

梦百合在实现企业可持续发展的同时，始终积极践行企业社会责任，热心参与公益慈善事业。公司以实际行动回馈社会，持续投身各类公益实践，助力社会和谐发展。报告期内，公司对外捐赠及公益项目合计投入204.66万元。

案例 公益助学



梦百合将公益助学作为履行社会责任的重要实践，在如皋市第一中学、如皋市第二中学、江苏省白蒲高级中学设立筑梦奖学金，并捐赠公司产品物资，以精准助学举措为学子成长保驾护航，切实守护莘莘学子的求学梦想，用实际行动践行企业公益担当，为推动区域教育公平、助力本土教育事业贡献力量。报告期内，公司公益助学累计捐赠奖学金15.10万元。

案例 助力足球事业



2025年3月，梦百合与南通支云足球俱乐部深化战略合作，正式成为球队胸前广告赞助商。公司持续为球员定制专业睡眠解决方案，助力球员赛后体能修复与状态提升，以实际行动助力球队赛场表现，积极推动地方体育事业高质量发展。



合作签约现场

案例 赋能田径赛事



2025年4月，梦百合作为官方供应商参与2025世界田联钻石联赛厦门站赛事，为全球顶尖运动员提供“0压深睡”产品，助力赛后体能修复，传递“压力小、睡得好”的健康生活理念，以科技守护运动员睡眠健康。



钻石联赛明星见面会

案例 支持围棋事业



梦百合积极推动围棋事业发展，通过举办全国业余围棋大赛、少儿围棋交流赛等赛事，为广大围棋爱好者搭建交流平台，助力围棋文化传承与全球传播。



第八届“MLILY梦百合0压床垫杯”全国业余围棋公开赛现场

2025年2月，公司助力举办第八届“MLILY梦百合0压床垫杯”全国业余围棋公开赛，共有来自全国32个省市自治区的342名围棋选手报名参加，为业余选手提供交流与成长的机会。

2025年7月，梦百合赞助举办第二届梦百合“熬鹰杯”全国业余围棋大赛，依托睡眠科技优势，为参赛人员提供专业0压睡眠体验，助力棋手脑力恢复与赛场发挥，在推动围棋文化普及与传播的同时，传递健康睡眠理念。



“熬鹰杯”全国业余围棋大赛现场

此外，梦百合还关注少儿围棋事业的普及和推广，截至2025年12月31日，“MLILY梦百合0压床垫杯”少儿围棋线下活动已覆盖全国29个省、自治区、直辖市，累计举办475场比赛，共吸引38,000余名少儿参赛，通过赛事推动围棋文化传承发扬。



少儿围棋赛现场

“一带一路”建设

梦百合积极响应国家“一带一路”合作倡议，将企业发展与沿线国家发展需求深度融合，以产业出海践行全球化家具制造企业的社会责任与国际担当。公司深耕海外布局，在塞尔维亚、泰国等国家设立生产基地。目前，梦百合的产品已经覆盖全球上百个国家和地区，其中包括“一带一路”沿线国家，持续以优质产品供给与产业落地，赋能区域经济发展，展现了其强大的国际竞争力和市场渗透力。

在参与“一带一路”建设过程中，子公司泰国里高注重跨文化交流，以尊重当地文化习俗为基础，打造多元节日文化活动，筑牢中泰员工交流纽带。公司在圣诞节组织中泰员工开展礼物交换与趣味游戏，搭建高效的交流互动桥梁，有效增进员工间的情感联结；在宋干节组织员工身着特色花衬衫，共同参与泰历新年祈福仪式，并开展泼水祝福等经典民俗活动，让中泰员工在欢乐互动中传递真挚祝福。通过系列暖心活动，既营造了包容和谐的工作氛围，更以点滴行动增进中泰人民情谊，践行企业本土化发展的社会责任。



圣诞节活动图片



宋干节活动图片

乡村振兴

梦百合积极响应国家乡村振兴战略，重视企业社会责任与乡村发展协同。公司结合自身业务特点与发展实际，依法合规履行企业责任，积极探索助力乡村发展、服务国家战略的有效路径，通过创造稳定就业岗位、带动居民收入提升、改善民生福祉等方式，为推动共同富裕与社会可持续发展贡献企业力量。

案例

对点帮扶



报告期内，公司积极响应国家东西部协作战略，深度参与如皋对口帮扶洋县协作工作，通过如皋—洋县对口帮扶机制，向洋县红十字会捐赠100个魔粒0压枕，价值39,900元，用于改善当地困难群众的生活条件。此次帮扶是公司践行社会责任、助力乡村振兴的具体举措，为巩固脱贫攻坚成果、推进乡村全面振兴贡献力量。

CS

合治启新 心笃行远

合规与风险管理	119
牢固党建引领	125
规范公司治理	127
股东权益保护	130
反不正当竞争	131
反商业贿赂及反贪污	133



合规与风险管理

治理

梦百合持续完善合规管理体系, 依据《合同管理办法》《供应商管理作业办法》《采购风险管理办法》《内部审计制度》等专项制度, 逐步加强内部控制体系, 明确日常管理与业务活动中的基本规范。

公司坚持业务合规与意识提升并重, 定期开展各项合规管理培训, 提升各岗位员工合规管理的专业能力, 培育全员主动合规文化, 夯实公司高质量发展的合规基石。

【报告期内】

公司开展法律培训 **82** 次, 受训人数共计 **942** 人。

案例

《合同合规管理》专题普法培训



2025年12月10日, 公司法务部组织开展《合同合规管理》专题普法培训。本次培训紧密结合公司业务实际, 重点讲解合同签订、履行及全流程管理中的常见风险点与合规要求, 有效提升相关业务部门在合同审批、签署、履行等环节的风险防范意识与实操能力, 进一步夯实了公司合同合规管理基础。



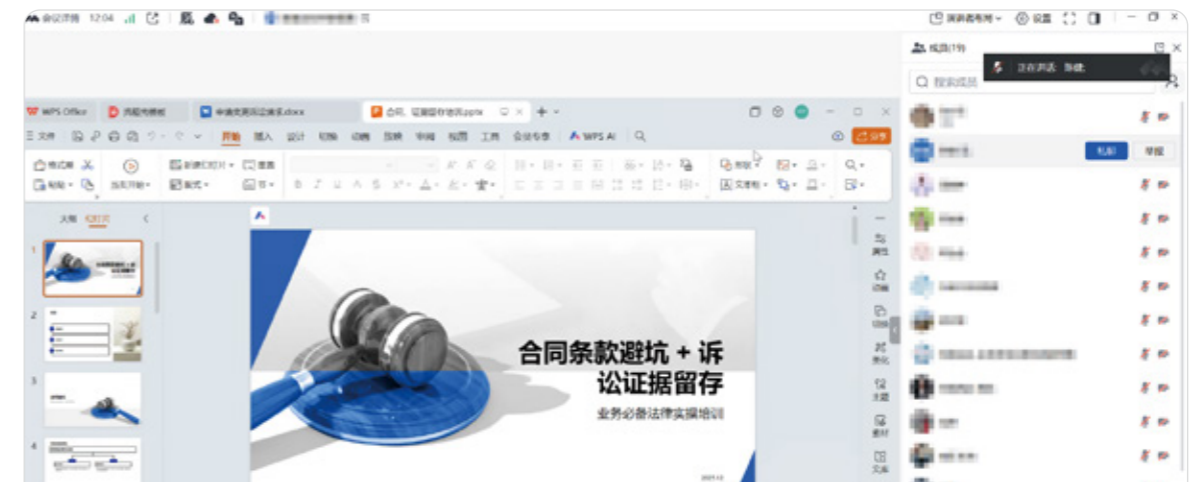
《合同合规管理》专题普法培训

案例

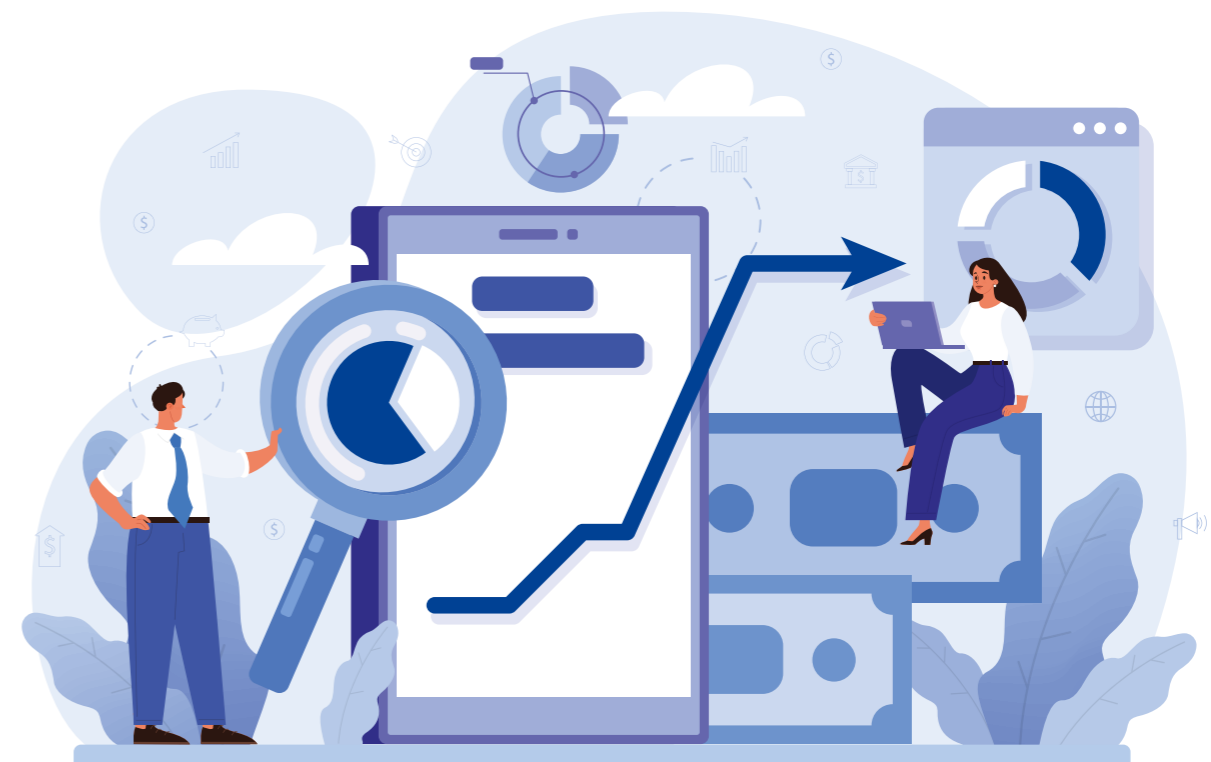
《合同避坑与证据留存》专题普法培训



2025年12月26日, 公司法务部针对子公司上海恒旅员工开展“合同避坑与证据留存”专题培训。培训紧密结合业务实操, 重点剖析合同签订与履行过程中的常见风险点, 强调证据留存的规范要求, 旨在增强全员合规意识, 提升合同管理规范性, 有效防范经营过程中的法律风险。



合同避坑与证据留存培训



战略

风险类型	风险描述	发生概率	影响大小	影响的时间范围	影响的价值链环节	优先级排序	财务影响说明	应对措施
合规风险	公司在经营管理、信息披露、商业合作等活动中, 若未严格遵守国家法律法规、监管政策、行业规范, 可能面临行政处罚、监管问询等后果, 同时引发公司品牌声誉受损。	低	高	短期、中期	运营、下游	高	营业收入减少、营业外支出增加	建立健全合规管理体系, 明确合规责任与审查流程; 持续跟踪法律法规更新, 定期开展合规培训; 优化内部审计机制, 定期开展合规自查与专项审计。
运营风险	若公司存在内部运营流程不完善、内控执行不到位、岗位职责边界不清晰等问题, 易引发管理失控、违规操作及监督缺位等情况, 进而造成运营效率偏低等问题, 直接影响生产经营与盈利稳定性。	中	中	短期	运营	中	营业成本增加	完善合规与风险管理体系, 明确内部管理工作程序和方法、责任追究标准; 强化关键岗位管理与操作规范; 建立应急预案并组织演练, 提升风险处置与业务连续性保障能力。

机遇类型	机遇描述	发生概率	影响大小	影响的时间范围	影响的价值链环节	优先级排序	财务影响说明	应对措施
品牌信誉机遇	当前监管趋严、市场对合规诚信的需求提升, 公司通过强化合规管理, 可有效减少违规处罚、诉讼赔偿、商誉受损等隐性成本, 同时获得融资、市场准入、品牌声誉等多方面优势。	高	高	长期	运营、下游	中	营业收入增加	强化合规与业务深度绑定, 在业务拓展、客户合作等环节, 积极开展合规调查, 明确双方合规责任, 规避合作带来的合规风险, 同时向客户传递合规理念, 提升客户信任度。
运营机遇	完善的风险管理体系可帮助公司优化运营流程、提升决策科学性, 避免盲目决策带来的损失。	中	中	长期	运营	低	营业成本降低	针对采购、生产、销售、财务等核心环节, 全面排查风险点, 加强内部控制执行管理与监督, 提升内部控制管理水平。

影响、风险和机遇管理

梦百合持续健全内部控制与风险管理体系，构建起覆盖风险识别、风险评估、风险划分与风险控制的风险管理机制。

	风险识别	<p>公司聘请的天健会计师事务所（特殊普通合伙）根据中国注册会计师审计准则要求，出于职业判断，对公司2025年度财务报表和内部控制有效性分别出具了保留意见的审计报告和带强调事项段的无保留意见内部控制审计报告，公司董事会和审计委员会根据《公开发行证券的公司信息披露编报规则第14号——非标准审计意见及其涉及事项的处理》和《上海证券交易所股票上市规则》相关规定的要求，对非标准审计意见涉及事项进行了专项说明。</p>
	风险评估	<p>依据财务影响、规模、时间、概率与优先级五个评估维度，对已识别的风险与机遇进行定性与定量分析，以明确其管理重点。</p>
	风险分析	<p>基于风险评估结果，按影响程度对风险成因进行分析、评估其影响，并制定整改计划及举措。</p>
	风险控制	<p>关于关联方识别及关联交易的信息披露：公司已于报告期后履行了追认关联交易的审批流程，尚需提交公司股东会审议。公司将组织全体董事、高管及有关部门进行合规培训学习，增强其规范运作意识，严格按照规定履行信息披露义务，保证信息披露真实、准确、完整。</p> <p>关于关联方应收账款逾期：公司控股股东倪张根先生近日签署了《承诺还款方案》，具体内容详见公司同日在上海证券交易所网站上披露的《董事会关于2025年度非标准审计意见涉及事项的专项说明》。</p>

指标与目标

公司以坚守合规底线、健全内控体系、防范管理风险为核心，遵循相关法律法规与行业规范，依托多部门协同，进行常态化、规范化风险管控，保障企业可持续健康发展。

审计管理

为规范内部审计监督，提高审计工作质量，实现内部审计工作制度化、规范化，发挥内部审计工作加强内部控制、促进企业经营管理、提高经济效益的作用，公司确立了以风险为导向、以控制为主线、以增值为目标的内部审计监督体系。2025年，公司审计部围绕销售管理、生产管理、采购供应链、QC管理、仓储物流管理、资金管理为核心业务板块开展专项审计，完成各分子公司对应的审计项目。在审计实施过程中，审计部严格遵循独立性、客观性原则，通过观察、询问、函证、分析、检查等方法获取审计证据，与被审计部门进行充分沟通，出具审计报告及管理建议书。针对审计中发现的问题，公司建立“问题清单”与“整改台账”，审计部牵头评估业务流程与制度的管控缺陷，提出优化建议，督促相关业务部门梳理规范流程制度、推动IT系统固化管控要求。

【报告期内】

公司共完成**48**项审计计划，通过审计发现的问题牵头梳理规范业务流程与制度，并推动IT系统固化相关管控要求累计优化的举措**55**项，通过审计直接创造收益约**213.66**万元。

税务管理

梦百合严格遵守《中华人民共和国企业所得税法》《中华人民共和国税收征收管理法》等法律法规，制定《集团税务管理制度》《集团税务档案管理制度》《梦百合集团电商业务税务管理规则》等制度，规范税务管理流程，有效防范税务风险。报告期内，公司未发生任何重大税务违规行为，未涉及任何税务相关的重大诉讼、仲裁事项。

公司税务管理部定期对旗下各公司开展税务合规检查与风险专项评估，检查评估各税种申报准确性、税收计提、申报及审批流程合规性、税收核算规范性、税收档案管理完整性等内容。针对各公司面临的重大外部税务检查、稽查案件，税务部门主动提供专业技术支持，协助各公司高效合规应对。

【报告期内】

公司纳税总额为
24,898.23
万元。

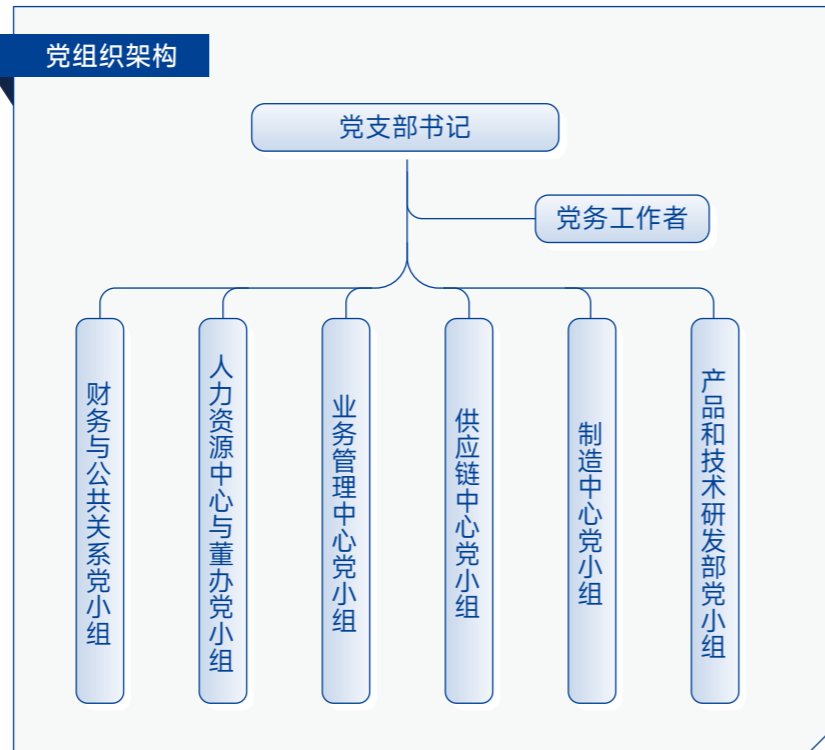
牢固党建引领

梦百合始终坚持以党建为引领，深入学习贯彻习近平新时代中国特色社会主义思想，牢牢把握正确发展方向，切实把党的政治优势、组织优势转化为企业发展优势、竞争优势。同时，公司不断健全基层党组织体系，强化党员先锋模范作用，推动党建工作与生产经营深度融合，以党建引领企业稳健发展，为加快推进全球化品牌战略、实现行稳致远注入强劲红色动能。



组织建设

梦百合重视党组织建设工作，深入贯彻落实新时代党的建设总要求和新时代党的组织路线，聚焦党组织标准化规范化建设，不断提升支部组织力和战斗力。公司严格落实党的组织生活制度，召开组织生活会、民主评议党员、规范党员发展等工作。公司党委在打造先锋队的时候，围绕企业研发攻关、生产提质、市场开拓等重点任务，设立“党员先锋岗”“党员责任区”“党员攻关小组”，引导党员在关键岗位亮身份、作表率，充分发挥党支部的战斗堡垒作用。公司党组织架构与业务体系深度融合，以组织力提升推动发展力跃升。



【报告期内】

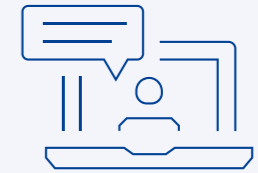
公司党支部数量**1**个，党员数量为**192**人。

思想建设

梦百合始终坚持党的全面领导，将思想建设摆在党建工作突出位置。公司积极响应政策号召，将党的思想建设与企业发展实际结合。公司严格执行“第一议题”制度，依托“三会一课”、主题党日等载体，组织党员深入学习党的二十大及历次全会精神、习近平总书记关于民营经济发展的重要论述；同时结合企业全球化发展实际，开展专题研讨，引导党员干部深刻领悟“两个确立”的决定性意义，增强“四个意识”、坚定“四个自信”、做到“两个维护”，将党的思想建设优势转化为企业发展优势。

另外，公司立足“协作、创新、正向思维、信守承诺”的核心价值观，通过党建宣传栏、员工座谈会等多元渠道，引导全体员工把个人成长与企业愿景、国家战略紧密结合，凝聚起跟党奋进、聚力发展的强大思想合力，以高质量党建推动公司高质量发展。

【报告期内】



公司组织开展项目一线党员、入党积极分子、发展对象专题培训

10次，受训**380**人次。

案例

党的二十届四中全会精神解读专题党课

2025年11月26日，公司组织党员干部及业务骨干参加资本市场学院系列党课（第32期）党的二十届四中全会精神解读专题线上培训。本次培训系统解读了党的二十届四中全会的核心要义与精神内涵。通过专题学习，进一步深化公司参训人员对全会精神的理解与认知，切实增强参会人员贯彻落实党的二十届四中全会精神的思想自觉、政治自觉、行动自觉，为公司高质量发展进一步筑牢思想根基。



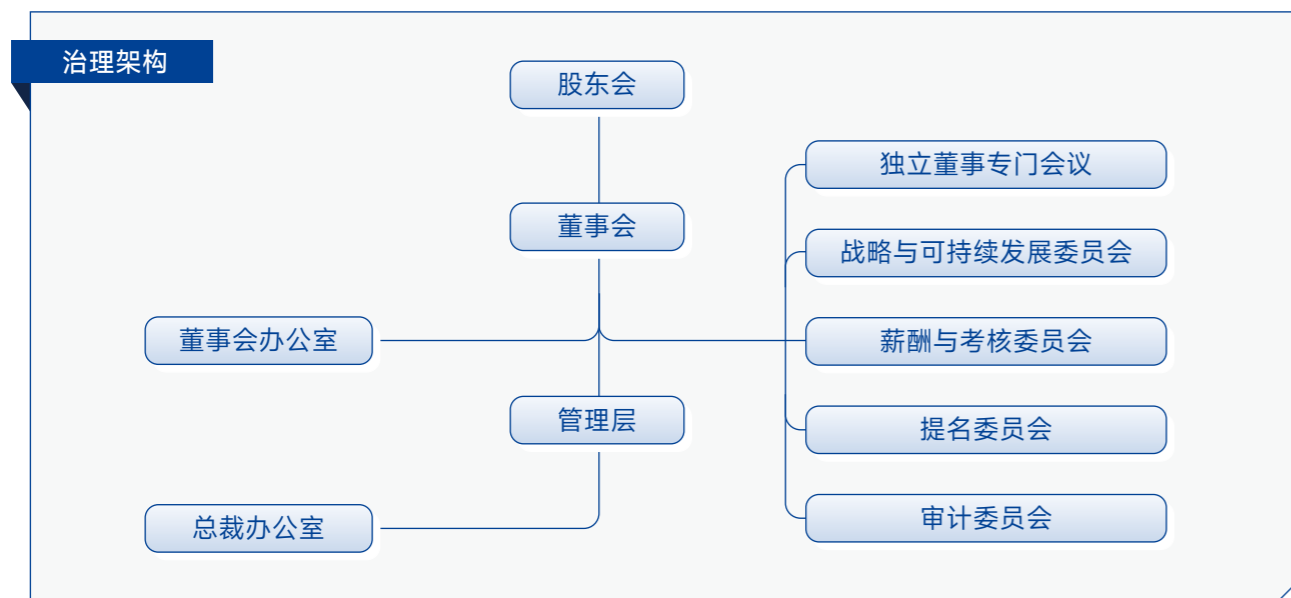
二十届四中全会精神解读专题党课

规范公司治理

治理结构

梦百合严格遵循《中华人民共和国公司法》《中华人民共和国证券法》《上市公司治理准则》等法律法规要求，以《公司章程》为核心，建立健全配套内部控制与治理制度，构建权责清晰、分工明确、运转高效的治理架构，形成权责法定、协调运转、有效制衡的公司治理机制。

同时，为进一步优化治理结构、提升管理效能，公司积极响应《上海证券交易所股票上市规则》关于公司治理结构改革的最新要求，结合战略发展规划对组织架构进行优化调整，取消监事会设置，原监事会职权由董事会审计委员会依法行使，实现监督职能与决策流程有机融合，有效提升公司决策效率与运营管理水平。



股东会

公司严格遵循《公司章程》《股东会议事规则》等相关规定，规范股东会的召集、提案与通知、召开全流程运作，确保股东平等、有效地行使权利。股东会分为年度股东会和临时股东会，依法行使重大事项决策权。在表决机制上，公司设置会场，以现场会议形式召开股东会，同时提供网络投票渠道为全体股东提供便捷、高效的参与渠道，保障股东参与的广泛性与公平性。针对涉及中小投资者利益的重大事项，公司严格执行中小投资者表决单独计票要求，及时、准确地在信息披露媒体公开单独计票结果，切实维护中小投资者的知情权、参与权和决策权。

【报告期内】

公司共召开股东会**2**次，审议议案**16**项。

董事会

梦百合制定《董事会议事规则》《董事会审计委员会实施细则》《董事会提名委员会实施细则》《董事会薪酬与考核委员会实施细则》等制度，依法设立董事会作为公司经营决策核心机构，行使法律法规、规范性文件、《公司章程》及股东会赋予的各项职权，规范履行经营决策、战略管理、监督管理层等法定职责。

董事会下设战略与可持续发展委员会、薪酬与考核委员会等专门委员会，公司明确各专门委员会权责边界与履职规范，按要求执行董事会会议召集、召开、提案、表决、决议执行、档案管理流程，同时通过每年度董事会工作报告开展董事会有效性评价，确保董事会运作合规、决策科学、执行高效，充分发挥董事会在公司治理中的核心作用，提高董事会规范运作和科学决策水平，为公司稳健运营与长远发展保驾护航。

【报告期内】

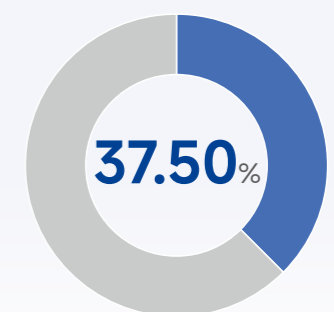
公司共召开董事会**9**次，审议议案**59**项，其中以现场方式召开**2**次，以现场结合通讯方式召开**7**次；召开战略与可持续发展委员会**3**次，召开审计委员会**7**次，召开薪酬与考核委员会**2**次，召开提名委员会**2**次。

董事会独立性

公司制定《独立董事工作制度》，在人员配备、专业构成、职权设置等方面保障董事会的独立性，严格保障独立董事占比不低于董事会成员三分之一且配备会计专业人士，同时在审计委员会、提名委员会、薪酬与考核委员会中实现独立董事占多数并担任召集人，构建起结构合理、专业多元的董事会架构。公司独立董事独立履行职责，不受公司及其主要股东、实际控制人等单位或者个人的影响。此外，独立董事每年对独立性情况进行自查，并将自查情况提交董事会；董事会对在任独立董事独立性情况进行评估并出具专项意见，与年度报告同时披露，保障董事会整体的独立运作，维护中小股东的合法权益。

【报告期内】

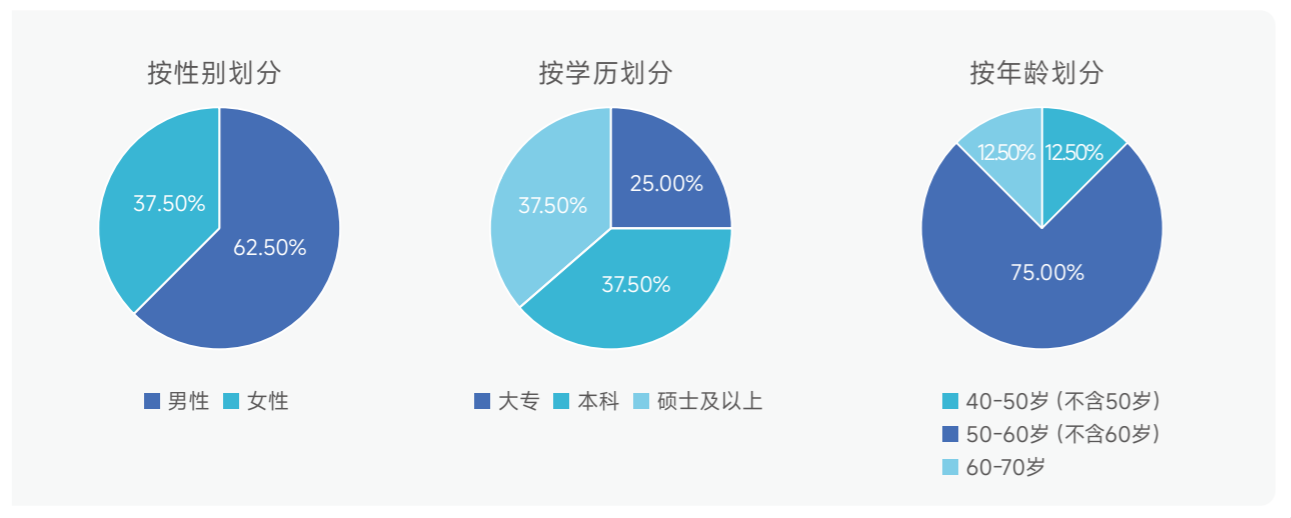
公司独立董事共**3**人
占董事会成员总人数



董事会多元化

公司秉持董事会多元化治理理念, 从性别、年龄、文化及教育背景、专业经验等多维度科学优化董事选任与构成, 有效实现董事之间的专业能力互补与决策视角多元, 确保董事会在审议决策过程中充分融合行业技术、财务管理、公司治理等各领域专业见解, 切实提升董事会决策的科学性、全面性与前瞻性, 助力公司实现高质量可持续发展。

董事人员构成



董事及高管薪酬管理

梦百合制定《董事、高级管理人员薪酬管理制度》, 遵循公开公正、绩效挂钩、市场竞争等原则, 制定董事及高级管理人员的薪酬标准, 逐步完善董事及高级管理人员薪酬管理体系。在薪酬结构上, 公司实行差异化设计: 独立董事采取固定薪酬制, 保障其独立履职; 非独立董事与高级管理人员的薪酬结构则由基本薪酬、绩效薪酬和激励收入等组成, 强化业绩联动。针对非独立董事和高级管理人员, 人力资源中心可以根据个人实际情况确定一定比例的绩效薪酬按月发放, 全年绩效薪酬在公司年度报告披露和个人绩效评价完成后统一结算, 并在月度已发放绩效薪酬的基础上进行多退少补。同时, 公司根据经营效益、市场薪酬水平变动情况以及公司经营发展战略, 按程序不定期对公司董事、高级管理人员薪酬事项进行调整, 促进公司的可持续稳健发展。



股东权益保护

信息披露

梦百合制定并完善了《信息披露管理制度》《内幕信息知情人登记管理制度》, 设立董事会办公室为信息披露日常工作部门, 董事会秘书负责统筹信息披露事务, 公司指定《中国证券报》《上海证券报》《证券日报》作为公司信息披露的官方媒体, 为投资者作出价值判断和投资决策提供充分且必要的信息, 不断提升公司规范运作水平和透明度。

【报告期内】

公司共对外披露公告文件 **158** 份, 其中定期报告 **4** 份, 临时公告 **154** 份。

舆情管理

公司制定《舆情管理制度》, 建立快速反应和应急处置机制, 及时妥善处理各类舆情对公司股价及正常生产经营活动等方面造成的影响, 不断完善管理与应急处置体系。在应急处置中, 一般舆情由董秘与董事会办公室灵活处理, 重大舆情由董事会办公室和相关部门同步开展实时监控, 密切关注舆情变化, 根据情况采取多种措施控制传播范围, 严格按照上市规则完成信息披露工作。此外, 公司明确了保密责任与追责机制, 确保资本市场舆情管理的严肃性和执行力, 切实维护投资者合法权益与公司声誉。

投关管理

公司制定《投资者关系管理制度》, 遵循合规、平等、主动、诚实守信原则, 通过公司公告、官网等多渠道、多平台、多方式搭建沟通桥梁, 开展投资者说明会、路演、分析师会议等活动, 加强公司与投资者之间的有效沟通, 保护投资者特别是中小投资者的合法权益。同时, 公司建立与投资者的重大事件沟通机制, 增进投资者对公司的了解和认同, 以提升公司治理水平和企业整体价值。

【报告期内】

公司举办业绩说明会 **5** 次; 在E互动上投资者有效提问 **64** 次, 公司回复率 **100%**; 接听投资者电话 **797** 次。

股东回报

公司在兼顾自身发展的同时, 持续优化股东回报机制, 通过利润分配政策、股份回购方案等多种途径回馈资本市场, 以实际行动证明了公司在经营质量稳步提升的同时, 重视股东回报的真诚态度。

公司于2025年5月9日召开董事会会议并审议通过《关于以集中竞价交易方式回购公司股份方案的议案》, 使用不低于人民币0.85亿元(含)且不超过人民币1.70亿元(含)以集中竞价交易方式回购公司股份用于员工持股计划或者股权激励, 回购资金来源为公司自有资金及回购专项贷款。截至报告期末, 公司已完成股份回购, 公司回购专用证券账户持有公司股份19,406,350股, 占公司总股本比例为3.40%, 购买的最高价为9.139元/股、最低价为8.070元/股, 已支付的总金额为16,665.7095万元(不含交易费用)。

反不正当竞争

公司严格遵守《中华人民共和国反垄断法》《中华人民共和国反不正当竞争法》等法律法规, 致力于维护诚信、公平、自由的市场秩序和商业环境。为有效防范不正当竞争行为, 公司积极采取一系列措施, 建立健全反不正当竞争防范体系, 确保公司业务活动的合规性。

反不正当竞争措施

数据监测	建立专门的市场情报团队, 负责收集和分析市场动态信息, 监测电商平台上床垫产品的销售数据和消费者评价、假冒伪劣售卖我公司产品等恶意竞争行为。
维权策略	发现侵权行为后, 根据侵权情节严重程度、侵权方具体情况, 制定针对性维权策略: 针对侵权规模小、影响轻微的情形, 由法务部门出具警告函, 责令侵权方立即停止侵权; 针对侵权规模大、影响恶劣的情形, 依法果断提起诉讼, 坚决维护公司合法权益。
规范管理	公司规范网络营销渠道运营, 强化对电商平台、社交媒体等营销渠道的合规管理。同时与各合作平台建立紧密联动机制, 协同打击虚假宣传等不正当竞争行为; 在策划直播卖货等网络营销活动时, 严格确保活动内容及宣传行为符合《中华人民共和国广告法》《中华人民共和国反不正当竞争法》及平台规则要求, 杜绝使用夸大、虚假的宣传话术。

【报告期内】

公司开展反垄断与公平竞争的培训活动**1**次, 参与人次**1,352**人次,

培训时长**405.60**小时;

因不正当竞争行为导致诉讼或重大行政处罚的涉案金额为**0**。



案例

新反不正当竞争法企业培训



2025年12月, 公司在OA学习平台上线了新反不正当竞争法企业培训。培训课程系统涵盖三大核心模块: 反不正当竞争法修订、侵犯商业秘密条款解读、商业贿赂条款解读三个部分。通过案例分析与合规指引, 助力员工深入掌握相关不正当竞争知识, 强化全员商业法律意识, 筑牢公司合规经营的治理根基。



新反不正当竞争法企业培训

反商业贿赂及反贪污

梦百合编制《舞弊审计管理制度》，界定舞弊防控标准、审计流程及责任边界，针对性防范商业贿赂、贪污舞弊等廉洁风险。公司审计部在内部审计过程中，秉持职业谨慎评估舞弊风险，持续关注潜在舞弊行为并开展专项检查与报告；针对审计发现的违纪违规线索，公司及时组织调查处置，必要时启动专项审计调查，移交相关线索、查处责任人员，同步提出优化建议，推动制度流程与内控体系持续完善。

公司在与供应商、经销商等商业伙伴签订的合同中统一加入廉政条款，并将该条款的审核纳入合同法务审核的重要环节，对商业伙伴的廉洁管理实现系统化、规范化管控。同时，公司制定《员工廉洁协议》，由人力资源中心在员工入职阶段统一组织签署并完成归档，将廉洁从业要求融入员工职业管理全流程，并定期开展反商业贿赂及反贪污培训，加强廉洁文化建设，营造风清气正、合规守信的经营环境。

2025年反商业贿赂及反贪污管理措施



所有员工入职时均签订《员工廉洁协议》；



在员工绩效考核中纳入廉洁指标，将廉政问题作为一票否决项，若被考核人利用职权和职务上的影响谋取不正当利益，一经查实，当年绩效得分自动为0，并追究相应法律责任；



审计部门按照舞弊审计管理制度，将腐败风险列为特殊风险，在每个审计项目实施过程中均保持充分的职业审慎，将反腐败监督与内部审计工作进行有机融合，持续加强对腐败风险的监督检查；



设立投诉举报热线，受理各项廉洁举报，并严格保密举报信息。报告期内，公司在网站、OA办公系统、SRM供应商管理系统、门店销售管理系统等平台显著位置公布举报联络方式。公司完善举报人保护机制，严格保密举报信息，切实保障举报人的合法权益。



【报告期内】

公司向员工提供的反商业贿赂及反贪污培训总时长**578.30**小时，参加反商业贿赂及反贪污培训的员工总数**1,601**人；接受反商业贿赂及反贪污培训的董事百分比**100%**，接受反商业贿赂及反贪污培训的管理层人员百分比**9.02%**。梦百合新入职员工廉洁从业等有关商业道德书签署率**100%**；公司未发生商业贿赂及贪污事件。

案例

反腐败法律培训



2025年12月，公司依托线上学习平台开展企业反腐败法律培训。培训聚焦反腐败合规认知、风险识别机制及典型案例警示，紧密结合经营实际开展专题研讨，本次培训有效增强了员工的反腐败法规意识和腐败风险识别能力，为公司进一步强化反腐败管理体系建设筑牢了思想基础。



反腐败法律培训

未来展望

初心如磐，奋楫笃行。展望未来，梦百合始终以“致力于提升人类的深度睡眠”为己任，历经时代浪潮而初心不改，穿越行业周期而追求不变。面对机遇与挑战并存的新征程，我们始终心怀敬畏、向阳而行，以持续创新筑牢核心竞争力，以深耕实干诠释责任担当，在睡眠健康事业的道路上笃定前行，用专业与温度，为更多人带来健康、舒适、高质量的睡眠体验。

附录

关键绩效

治理绩效

	指标	单位	2025年
经济绩效	营业收入	万元	891,207.54
	纳税总额	万元	24,898.23
股东会	召开股东会次数	次	2
	股东会审议通过事项	项	16
董事会	召开董事会次数	次	9
	董事会审议通过事项	项	59
	董事会成员数量	名	8
	其中：独立董事数量	名	3
合规内控	女性董事数量	名	3
	开展法律培训次数	次	82
商业道德	法律培训参训人数	人	942
	参加反商业贿赂及反贪污培训的总人数	人	1,601
	反商业贿赂及反贪污培训总时长	小时	578.30
	因公司商业贿赂及贪污导致诉讼或重大行政处罚的涉案金额	万元	0

治理绩效

	指标	单位	2025年
商业道德	反垄断与公平竞争的培训活动次数	次	1
	反垄断与公平竞争参与人次	人次	1,352
	反垄断与公平竞争培训总时长	小时	405.60
	因公司不正当竞争行为导致诉讼或重大行政处罚的涉案金额	万元	0
党建	党支部数量	个	1
	党员数量	人	192
	项目一线党员、入党积极分子、发展对象专题培训	次	10
	项目一线党员、入党积极分子、发展对象专题培训受训人次	人次	380
投资者沟通	举办业绩说明会次数	次	5
	在E互动与投资者互动次数	次	64
	E互动与投资者互动回复率	%	100
	接听投资者电话次数	次	797
信息披露	对外披露定期报告数量	份	4
	对外披露临时公告数量	份	154

环境绩效

	指标	单位	2025年
环境保护	环保投入总金额	万元	339.74
	因环境问题受到生态环境等有关部门行政处罚的处罚事件	件	0
	环保培训次数	次	91

环境绩效

	指标	单位	2025年
环境保护	环保培训参加人次	人次	934
	环保培训时长	小时	3,333
温室气体	温室气体排放总量	吨二氧化碳当量	161,513.43
	直接温室气体排放量 (范围一)	吨二氧化碳当量	122,694.06
	间接温室气体排放量 (范围二)	吨二氧化碳当量	38,819.37
	温室气体排放强度	吨二氧化碳当量/百万营收	18.12
	温室气体减排量	吨二氧化碳当量	3,708.19
能源利用	综合能源消耗量	吨标煤	87,363.59
	其中: 天然气	立方米	709,906
	汽油	升	86,062.41
	柴油	升	249,666.73
	外购热力总量	吉焦	536
	外购电力总量	万千瓦时	7,305.02
	可再生能源 (光伏发电) 消耗总量	千瓦时	4,516,675.24
	不可再生能源消耗总量	吨标煤	86,808.49
	可再生能源消耗总量	吨标煤	555.10
	综合能耗强度	吨标煤/百万营收	9.80
废气排放	废气排放量	万立方米	55,319.65
	废气排放强度	万立方米/百万营收	6.21

环境绩效

	指标	单位	2025年
废气排放	氮氧化物 (NO _x)	吨	0.22
	挥发性有机化合物 (VOC)	吨	0.34
	颗粒物 (PM)	吨	0.22
	非甲烷总烃	吨	0.17
固体废物	废弃物产生总量	吨	12,503.44
	废弃物产生强度	吨/百万营收	1.40
	废弃物合规处置率	%	100
	回收再利用废弃物总量	吨	7,173.73
	其中: 有害废弃物回收再利用量	吨	2,779.34
	无害废弃物回收再利用量	吨	4,394.39
废水排放	废水排放量	吨	82,205.90
	其中: 化学需氧量 (COD)	吨	8.56
	悬浮物	吨	2.78
	氨氮 (NH ₃ -N)	吨	1.22
	总磷 (以P计)	吨	0.15
	动植物油	吨	0.12
	新鲜水取水总量	立方米	347,066.79
	其中: 市政购水量	立方米	346,143.79
水资源利用	地下水	立方米	923
	总用水量	立方米	347,151.79

环境绩效

	指标	单位	2025年
水资源利用	其中: 新鲜水用量	立方米	347,066.79
	水循环与再利用总量	立方米	85
	用水强度	立方米/百万营收	38.95
物料耗用	纸类包材	个	13,462,172
	其他类包材	吨	17,664.83
	回收使用的包装材料量	吨	1.31

产品绩效

	指标	单位	2025年
创新驱动	研发投入金额	万元	13,681.25
	研发投入占营业收入的比例	%	1.54
	母公司及江苏里高研发人员数量	人	344
	母公司及江苏里高研发人员占母公司及江苏里高员工总人数的比例	%	11.65
	参与编制/修订国家标准	项	2
	开展产学研合作	项	5
	发表论文累计数	篇	11
	签订合作院校	家	3
	国家高新技术企业	个	2
	专精特新企业	个	1
国家认定企业技术中心	个	2	
新产品开发项目数	个	20	

产品绩效

	指标	单位	2025年
创新驱动	授权专利累计数	项	324
	其中：授权发明专利累计数	项	62
	授权发明专利中的境内发明专利累计数	项	26
	授权实用新型专利累计数	项	115
	授权外观设计专利累计数	项	147
	软件著作权累计数	项	18
	商标累计数	项	894
科技伦理	年度有效专利授权数量	项	36
	违反科技伦理相关法律法规的事件数	件	0
	因健康与安全原因须撤回和召回的产品数量	件	0
产品和服务安全与质量	年度质量内审次数	次	63
	聘请第三方机构抽检次数	次	1,707
	质量管理培训人次	人次	4,402
	质量管理培训总时长	小时	3,167
	质量管理培训次数	次	322
	产品或服务相关的安全与质量重大责任事故所涉及金额	万元	0
客户权益保护	客户投诉数量	起	41,326
	客户投诉解决数量	起	38,605
	客户投诉解决率	%	93.42
数据安全与隐私保护	发生数据安全及客户隐私泄露事件数	件	0
	开展数据安全演练	次	10
	参与数据安全演练人数	人	200

产品绩效

	指标	单位	2025年
数据安全与隐私保护	数据安全及客户隐私保护相关培训场次	次	8
	数据安全及客户隐私保护相关培训总时长	小时	5,228
	参与数据安全及客户隐私保护相关培训的人数	人	5,118
供应链安全	在库管理的供应商总数	家	2,142
	其中：拥有ISO 9001质量管理体系认证的供应商数目	家	200
	拥有ISO 14001环境管理体系认证的供应商数目	家	160
	拥有ISO 45001职业健康安全管理体系认证的供应商数目	家	100
	针对供应商开展的ESG培训次数	次	11
	针对供应商开展的ESG培训总人次	人次	91
	针对供应商开展的ESG培训总时长	小时	91
	ESG培训覆盖的供应商数量	家	105
	供应链环节中具有重大风险与影响的事件数量	件	0

员工及社会贡献绩效

	指标	单位	2025年
劳工权益	劳动合同签订率	%	100
	社会保险覆盖率	%	100
	雇佣童工、强迫劳动事件	件	0
	福利支出	万元	25,226.79
	其中：基本福利支出	万元	21,841.62
	特殊福利支出	万元	3,385.17

员工及社会贡献绩效

指标	单位	2025年
员工总数	人	7,907
其中: 少数民族员工数	人	381
残疾员工数	人	51
退伍军人员工数	人	81
男性员工占比	%	51.80
女性员工占比	%	48.20
30岁以下员工 (不含30岁) 占比	%	24.98
30-40岁员工 (含30岁, 不含40岁) 占比	%	36.64
40-50岁员工占比	%	23.08
50岁及以上员工占比	%	15.30
高级管理层员工占比	%	1.69
中级管理层员工占比	%	4.62
基层员工占比	%	93.69
硕士及以上员工占比	%	3.41
本科员工占比	%	20.69
大专员工占比	%	20.29
大专以下员工占比	%	55.61
生产员工占比	%	57.83
技术员工占比	%	6.77
销售员工占比	%	22.26
财务员工占比	%	2.10
行政员工占比	%	11.04

员工权益

员工及社会贡献绩效

指标	单位	2025年
在中国工作员工占比	%	51.88
在境外工作员工占比	%	48.12
困难员工帮扶人数	人	19
困难员工帮扶金额	万元	3.75
管理人员中女性人数比例	%	23.65
员工培训投入	万元	174.72
员工培训场次	场次	1,262
培训总时长 (不包括非正式培训时长)	小时	28,262.02
中国大陆地区工伤保险的投入金额	万元	328.87
中国大陆地区工伤保险人员覆盖率	%	100
安全生产事故数	起	0
安全培训场次	场	192
参与安全培训人次	人次	55,665
安全培训总时长	小时	49,292
安全培训员工覆盖率	%	53
隐患排查整改率	%	100
开展安全生产应急演练次数	次	90
特种作业人员持证上岗人数	人	134
特种作业人员持证上岗比例	%	100

员工权益

职业健康与安全

员工及社会贡献绩效

指标	单位	2025年
公益慈善总投入	万元	204.66
梦百合专项奖学金投入	万元	79.80
丁堰高考学子捐赠投入	万元	10.14

指标索引

一级标题	二级标题	GRI Standards	CASS-ESG6.0	《上海证券交易所上市公司自律监管指引第14号——可持续发展报告（试行）》
关于本报告		2-2/2-3	P1.1/P1.2	第四条、第六条
董事长致辞		2-22	P2.1	/
走进梦百合		2-1/2-6/201-1	P3.1-P3.3	/
可持续发展治理		2-9/2-12/2-16/2-17/ 2-29/3-1/3-2/3-3	G1.1-G1.3/G1.9 /G1.2.1-G1.2.4 /G1.3.1-G1.3.2	第五条、第九条、 第十一条至第十二条、 第五十一条至第五十三条
梦栖青绿， 心向蓝天	应对气候变化	201-2/305-1/305-2 /305-4/305-5	E1.1.1-E1.1.8/E1.1.14 /E1.1.16/G1.1.8	第十一条至第十九条、 第二十一条至第二十八条
	环境合规管理	2-27	E2.4.1-E2.4.4	第三十三条
	能源利用	302-1/302-3/302-4	E3.1.1-E3.1.5	第三十五条
	循环经济	301-1	E3.3.1-E3.3.2/E3.3.5	第三十七条
	污染物排放	303-2/305-7	E2.1.1-E2.1.3/ E2.1.5-E2.1.6	第三十条
	废弃物处理	306-2	E2.2.1/E2.2.3/ E2.2.5-E2.2.6	第三十一条
	水资源利用	303-1/303-3	E3.2.1-E3.2.4	第三十六条
	生态系统和生物多样性保护	304-2	E2.3.3	第三十二条
百匠智造， 心筑安眠	产品和服务安全与质量	2-27/416-2	S3.3.1-S3.3.6/G1.1.8	第十一条至第十六条、 第十八条至第十九条、 第四十七条
	创新驱动	2-27/203-2	S2.1.1-S2.1.7/S2.1.10 /S2.1.12-S2.1.13/G1.1.8	第十一条至第十六条、 第十八条至第十九条、 第四十二条 至第四十三条



