



广咨国际  
Guangzi International  
证券代码: 920892

# 2025

## 环境、社会和公司治理报告

广东广咨国际投资咨询集团股份有限公司

# 博智笃行 价值共生



# 目录

关于本报告	01
管理层致辞	05
走进广咨国际	07
践行可持续发展	13

## 聚焦 ESG 与可持续

专题一： 锚定“十五五”战略 擘画可持续发展蓝图	19
专题二： 赋能区域建设 共绘协调发展新图景	23
专题三： 筑基企业数智化 打造可持续运营新生态	27

## 01

### 精治笃行 筑牢发展磐石

稳健治理	33
合规管理	39
反不正当竞争及反腐败	43
党建工作	45

## 02

### 绿动发展 守护生态家园

应对气候变化	49
资源循环利用	52
低碳咨询与绿色服务	54

## 03

### 以人为本 共筑责任生态

员工权益与人才赋能	61
员工成长与发展	65
员工关怀与健康	68
客户关系管理	71
信息与隐私安全	73
公益实践	74

## 04

### 智库领航 赋能产业共兴

智库贡献	77
产业赋能	82
社会责任	86

## 05

### 科创驱动 智领数字未来

研发创新	91
技术成果转化	93
知识产权保护	95
产品与服务质量	96

后记	99
----	----

关键绩效表	101
-------	-----

指标索引	107
------	-----

# 关于本报告



本报告是广东广咨国际投资咨询集团股份有限公司（以下简称“广咨国际”或“公司”）2025 年度的《环境、社会和公司治理报告》（以下简称“ESG 报告”或“本报告”），于 2026 年 4 月经董事会批准发布。

## 披露原则

本报告严格遵循实质性、完整性、平衡性、可比性、可验证性五大原则：

- **实质性：**通过双重重要性评估确定核心披露议题；
- **完整性：**全面覆盖公司治理、环境、社会责任等关键维度，系统梳理相关管理举措、绩效表现及影响范围，确保信息无重大遗漏；
- **平衡性：**同步披露 ESG 成果与面临的挑战、改进计划；
- **可比性：**统一数据核算口径，披露历史同期对比数据；
- **可验证性：**明确数据来源、核算方法，确保可追溯。

## 报告范围

本报告为年度报告，围绕公司环境、社会和治理 (ESG) 相关管理、实践与绩效开展披露，具体边界说明如下：

### 报告时间范围：

若无特别注明，本报告披露的经营数据、管理举措、实践案例及绩效指标，统计周期为 2025 年 1 月 1 日至 2025 年 12 月 31 日。为保证信息披露的连续性与完整性，部分战略规划、发展历程、长效管理机制及跨周期项目内容，可溯及报告期外相关信息。

### 组织范围：

本报告信息披露的组织范围，与广咨国际（股票代码：920892）2025 年度合并财务报表合并范围完全一致，覆盖公司总部及全部控股子公司、分支机构，具体纳入主体如下：

- 总部职能部门及投资咨询研究院；
- **全资 / 控股子公司：**广东省国际工程咨询有限公司、广东省机电设备招标有限公司、广咨国际投资咨询（深圳）有限公司、广东广咨国际信息科技有限公司、广咨国际投资咨询（珠海）有限公司、广咨国际投资咨询（海南）有限公司。

## 数据统计边界

### 环境绩效数据：

统计范围为纳入合并报表范围的全部办公场所、运营环节产生的能耗、水耗、碳排放、废弃物等相关数据，不含员工居家办公等非固定运营场景的零散数据。

### 经营与业务数据：

统计范围为公司及并表主体全部集约工程咨询、招标采购、工程造价、项目管理和监理等主营业务相关数据，覆盖报告期内全量已结案项目。

### 员工与人力资源数据：

统计范围为报告期末与公司及并表主体签订劳动合同的全部在职员工，不含外聘专家、临时聘用人员。

## 报告编制与审批流程

本报告严格遵循北京证券交易所监管要求及公司内部信息披露管理制度，建立全流程闭环编制与审批机制，具体流程如下：

### 启动与信息收集：

成立 ESG 报告编制专项工作组，由董事会办公室牵头，统筹各职能部门、业务单元、子公司及分支机构，开展 ESG 相关信息、数据、案例的全面收集、梳理与校验，确保基础信息真实、准确、完整。

### 报告编制与内部校验：

工作组基于收集的信息完成报告初稿编制，组织多轮内部交叉校验，对数据口径、内容合规性、披露完整性进行全面审核，针对问题完成多轮修订完善。

### 层级审核与审议：

报告经董事会办公室审核后，提交公司董事会审议批准。

### 正式对外披露：

报告履行完成全部内部审批程序后，按照监管规定及时对外发布。

## 报告质量保证

公司高度重视 ESG 信息披露的规范性与公信力，严格遵循完整性、实质性、平衡性、可比性、可验证性原则，系统披露在战略发展、经济运行、环境保护、社会责任等方面的管理体系、实践举措与绩效成果。公司承诺本报告所载信息客观、准确、完整，不存在虚假记载、误导性陈述或重大遗漏。报告期内，公司暂未引入第三方机构开展 ESG 专项数据鉴证或报告审验。后续公司将持续对标行业先进实践，稳步完善 ESG 数据核算体系，并根据发展需要逐步引入第三方鉴证机构开展专项审验，持续提升 ESG 信息披露的公信力与专业性。未来公司将不断健全 ESG 治理与信息披露机制，深化利益相关方沟通，推动企业价值与经济、社会、环境综合效益协同发展，实现高质量可持续发展。

## 编制依据

中华人民共和国财政部《企业可持续披露准则——基本准则（试行）》

北京证券交易所《北京证券交易所上市公司持续监管指引第 11 号 - 可持续发展报告（试行）》

北京证券交易所《北京证券交易所上市公司可持续发展报告编制指南》

国务院国有资产监督管理委员会《央企控股上市公司 ESG 专项报告参考指标体系》

中国社会科学院《中国企业可持续发展报告指南》(CASS-ESG 6.0)

## 披露边界

本报告基于双重重要性评估结果，重点披露对公司财务经营、利益相关方产生实质性影响的 ESG 议题，覆盖纳入组织范围的全部主体的经营管理、业务运营、对外服务全流程相关 ESG 实践，无重大遗漏事项。

## 报告数据说明

报告中所披露的文字信息和量化数据均来自公司实际运行的原始记录或年度报告。相关财务数据与公司年度报告不符的，以年度报告为准。

报告中的财务数据均以人民币为单位。

## 称谓说明

本报告中，除非文义另有所指，下列词语具有如下含义：

释义项目	释义
咨询公司	指广东省国际工程咨询有限公司
招标公司	指广东省机电设备招标有限公司
科技公司	指广东广咨国际信息科技有限公司
深圳公司	指广咨国际投资咨询（深圳）有限公司
珠海公司	指广咨国际投资咨询（珠海）有限公司
海南公司	指广咨国际投资咨询（海南）有限公司

## 报告获取

本报告为中文，以电子版形式发布。可通过北京证券交易所指定网站 (<https://www.bse.cn>) 和本公司官方网站 (<https://www.gdiecc.com.cn>) 查看并下载本报告的电子文档。

# 广博智慧，咨谋社会

BROAD WISDOM, CONSULTING SOCIETY

## 管理层致辞

这是广咨国际发布的 2025 年度环境、社会和公司治理报告。在此，谨向长期以来关心支持公司发展的社会各界朋友、广大投资者，以及并肩奋斗的全体广咨同仁，致以最诚挚的感谢！

2025 年作为“十四五”收官关键之年，全球可持续发展理念持续深化，国内“双碳”战略纵深推进，高质量发展成为经济社会发展的核心导向。广咨国际始终立足“服务国家战略、赋能地方发展、践行社会责任”的核心定位，将 ESG 理念深度融入企业战略规划、经营管理及业务实践全过程，在实现自身高质量发展的同时，主动扛起时代使命，交出了一份经济价值、环境责任与社会担当协同共生的优异答卷：公司实现营业收入 5.9 亿元、净利润 1.08 亿元，同比分别增长 5.13% 和 9.94%，圆满完成“十四五”既定发展目标，以稳健经营筑牢发展根基；以专业咨询为桥梁，累计协助超 5000 个绿色低碳项目评估；更构建起“治理筑基、环境赋能、社会共生”的 ESG 管理体系，让可持续发展成为企业高质量前行的核心引擎，彰显国有咨询企业的责任与担当。

### 治理为基，规范运营筑牢发展根基

这一年，公司以规范化治理夯实 ESG 运行根基，以高标准治理体系保障企业合规稳健运营，切实履行国有控股上市公司义务。成功通过 ISO-37301 国际合规管理体系认证，完成《公司章程》及 31 项基本制度制订 / 修订，厘清“三道防线”职责边界，将合规要求嵌入项目承接、执行、交付全流程，实现合规管理全覆盖。持续完善公司治理架构，董事会独立董事占比 33.3%，进一步提升决策的科学性、独立性与专业性；严格遵守信息披露相关规定，信息披露合规率 100%，在北京证券交易所 2024-2025 年度上市公司信息披露评价中荣获 A 级，以透明化运营赢得资本市场及社会各界的认可与信任。建立分层化、差异化考核体系，将 ESG 相关指标纳入部门及员工绩效，推动治理要求从制度落地到行动自觉。

### 环境为责，专业赋能绿色低碳转型

这一年，公司立足咨询主业优势，主动对接国家“双碳”战略与生态文明建设要求，以专业服务赋能绿色低碳转型。深度参与广东省污染治理、节能降碳相关领域评审工作，业务覆盖新能源、生态环保、节能改造等重点绿色领域，为相关政策落地及项目推进提供专业技术支撑；主导编制《广东省用能设备更新领域联合申报指南

（试行）》，创新推出“电化学储能采购咨询一体化”“生态产品价值实现”等绿色服务模式，成功落地广东省首个水经济生态产品价值转换试点融资业务，有效破解绿色发展领域痛点难点。同时，推行内部绿色办公常态化，实现办公区域节能灯具全覆盖，通过数字化手段减少纸质文件使用量 30%，持续优化节能减排管理流程，以自身实践践行低碳发展理念。

### 社会为本，共筑协同共生发展生态

这一年，公司始终坚持将社会责任融入企业发展全过程，构建多方共赢的发展生态。坚守人才强企战略，夯实发展人才基础，截至 2025 年底，公司员工总数达 1116 人，其中本科及以上学历占比 89.2%，硕博人才占比 31.5%；2025 年全年开展内部培训 159 场，培训覆盖 6144 人次，持续提升员工专业素养，实现企业与员工协同发展。主动融入国家发展大局，积极服务对口援藏、“百千万工程”和国际合作等重点战略任务，承办 67 项省市区县“十五五”规划相关业务，提交咨政建言 41 份，以专业智库力量助力区域协调发展；响应稳就业政策，为社会净增就业岗位，通过消费帮扶、定向捐赠等方式助力乡村振兴；严守安全生产底线，创新开展“实战化”消防演练，实现全年安全生产零事故，切实保障员工生命安全与企业稳健发展。

2025 年的每一份成绩，是全体广咨人凝心聚力、攻坚克难的成果，更是公司将 ESG 理念转化为发展实践，实现经济价值、社会价值与环境价值协同发展的生动体现。2026 年作为公司“十五五”规划开局之年，也是我国深化高质量发展、推进“双碳”战略的关键一年。公司将以更高标准践行 ESG 理念，将 ESG 要求全面贯穿智库建设、数字化转型、全国布局、资本运营全过程。持续深化规范治理，完善 ESG 管理体系；加大绿色低碳、低空经济、海洋经济等新兴领域布局，以专业咨询赋能产业升级；强化人才强企战略，打造高素质专业化人才队伍；深耕社会责任，主动对接国家战略需求，在服务国家发展、推动行业进步、促进社会共生中展现国有企业新作为。

广咨国际将始终坚守“广博智慧、咨谋社会”的使命，与社会各界携手，以专业咨询赋能绿色发展，用责任担当共筑可持续未来，在服务国家战略、助力区域进步、引领行业发展的道路上稳步前行，为实现高质量发展贡献更多广咨力量！

# 广咨国际集团

## 走进广咨国际

### 公司简介

广东广咨国际投资咨询集团股份有限公司是广东省环保集团有限公司下属控股企业。2016年4月，广咨国际成功挂牌新三板，2021年10月晋升新三板精选层。2021年11月15日，北京证券交易所正式开市，广咨国际成为北京证券交易所首批上市企业（股票代码：920892），公司发展迈入新阶段。

广咨国际现担任中国工程咨询协会副会长单位、粤港澳大湾区国资国企智库委员会副主任委员单位、中国招标投标协会理事单位、广东省招标投标协会会长单位，以及是广东省工程咨询协会、工程造价协会、公共资源交易联合会、产教融合促进会的副会长单位，广东省环境科学学会副理事长单位，同时也是卫生健康委、国家国际发展合作署、商务部经济合作局的咨询机构。

经过40多年发展，广咨国际业务已覆盖粤港澳大湾区及全省各地，辐射全国28个省级行政区，已参与“一带一路”国家和地区咨询服务项目超过300个，项目覆盖亚洲、非洲、欧洲、大洋洲、拉丁美洲等区域的近90个国家，已成长为我国投资相关政策咨询、产业咨询、投融资咨询、绿色低碳咨询、采购咨询、造价咨询和工程建设管理领域资质齐全的综合咨询龙头企业。

业务辐射全国省级行政区

28个

已参与“一带一路”项目

300+个

项目覆盖国家

近90个

## “十五五”战略定位

### 工程咨询行业新型智库

围绕经济社会发展、政府治理、重大经济决策和投资管理各阶段，开展前瞻性战略性专题研究、规划咨询、投融资咨询、决策咨询服务，为政府治理及投资决策当好参谋智囊。

### 产业发展及绿色低碳新型智库

聚焦新能源、绿色环保、生物医药与健康、低空经济、海洋经济等领域，成为政府主管部门、产业链企业、产业载体、投资者等各参与方在产业研究、产业规划、招商合作等领域的首选支撑机构。服务广东“双碳”目标，在绿美广东、海上风电、新型储能、碳交易市场等领域提供智库咨询。

### 数智化工程咨询服务标杆

致力于打造智慧、敏捷、高质、高效、高值的咨询服务新质生产力标杆，形成一系列具备显著商业价值的智能工具、产品，在行业赛道与专业垂直领域锻造拳头产品、标杆项目，推动技术赋能与模式革新，全面重构工程咨询服务新范式。

### 全过程工程咨询集约服务商

集约投融资咨询、采购咨询、工程建设管理咨询等业务，打造网络化服务体系和全景式服务内容，为业主提供工程投资（建设）全产业链解决方案，成为服务投资人的多领域专家。

## 企业文化



### 愿景

让投资决策更科学  
使投资管理更智慧



### 使命

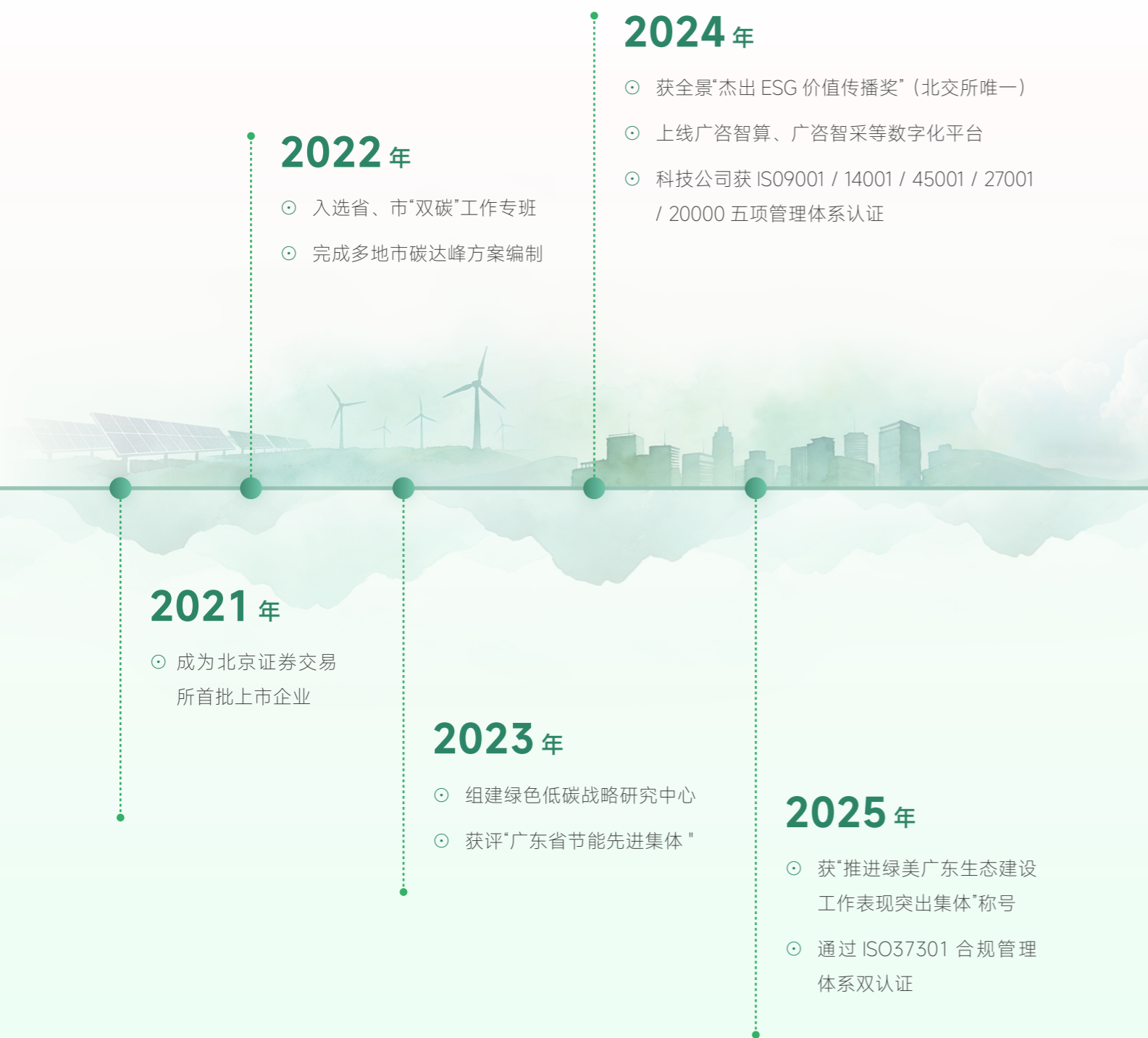
广博智慧，咨谋社会



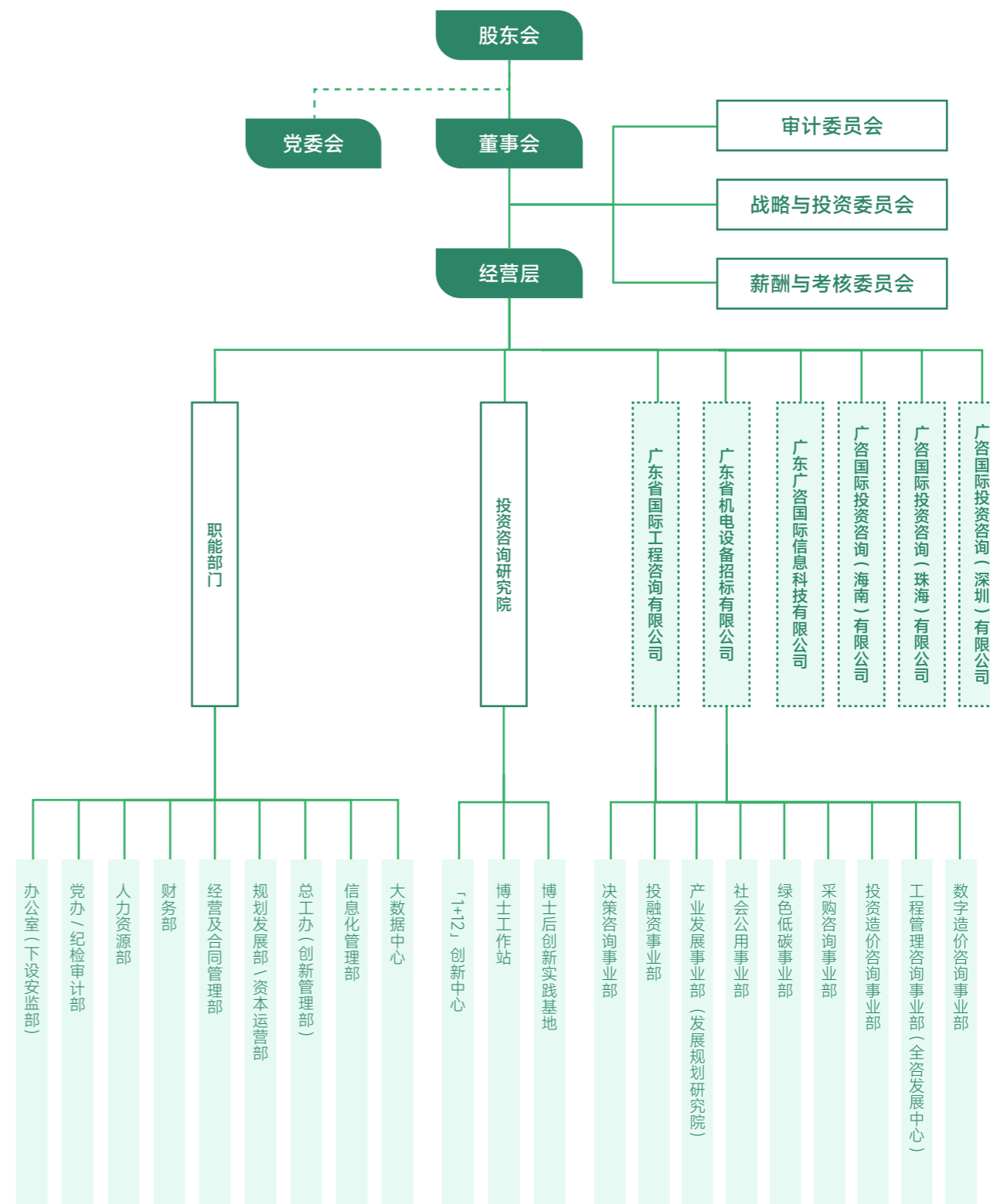
### 核心文化

追求社会、集体  
和个人三者共同  
进步，和谐发展

## 近年广咨国际 ESG 大事回顾



## 组织架构



# 企业荣誉

# 广博智慧 咨谋社会

## 专业服务与行业认可



工程咨询单位甲级——综合资信



工程咨询单位甲级——专业资信  
(11个专业)



工程咨询单位甲级——  
PPP专项资信



房屋建筑工程监理——甲级



中国招标投标协会成立 20 周年  
——基业长青单位



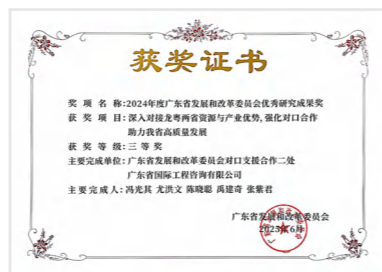
中国建设工程造价管理协会工程  
造价咨询企业信用——AAA



广东省招标投标行业招标代理机构  
信用评价——AAA级



广东省建设监理协会——  
品牌工程监理企业



2024 年度广东省发展和改革委员会  
优秀研究成果奖——三等奖

## 项目奖项

- ◆ 《中国工程咨询》杂志第二届优秀论文评选——一等奖  
项目名称：广东省战略性新兴产业生态发展和优化路径研究——以半导体与集成电路产业为例
- ◆ 第三届重大决策社会稳定风险评估与治理创新案例——十佳展示案例  
项目名称：G市B区环卫一体化改革社会稳定风险评估案例
- ◆ 2024 年中国招标采购理论研究与实践创新征文活动——二等奖  
项目名称：大语言模型在招标文件质量管理中的应用研究
- ◆ 广州市工程招标行业协会 2025 年度劳动竞赛优秀案例——一等奖  
项目名称：广州增城旺隆气电替代工程项目 EPC 总承包
- ◆ 广东省代建学会 2025 年优秀论文——一等奖  
项目名称：政府投资代建制项目廉政风险防控研究
- ◆ 2025 年广东省财政科研课——三等奖  
项目名称：财政支持地方发展“两重”“两新”项目政策研究

## 绿色低碳与生态建设

- ◆ 绿色低碳事业部荣获“推进绿美广东生态建设工作表现突出集体”称号  
颁发机构：中共广东省委办公厅、广东省人民政府办公厅
- ◆ 投融资服务“环两山”项目荣获广东绿色金融改革创新案例奖  
颁发机构：中国人民银行广东省分行、中共广东省委金融委员会办公室等省级部门指导，广东金融学会绿色金融专业委员会、广州市绿色金融协会等机构联合主办

# 践行可持续发展



## 可持续发展治理能力

广咨国际已将可持续发展理念深度融入公司治理、战略规划及日常经营管理，实现 ESG 要素与企业经营的全方位融合，有力推动公司可持续发展进程。围绕职业健康安全、绿色低碳发展、合规风控、社会责任等关键领域并结合年度经营情况，进一步完善 ESG 管理措施，推动可持续发展理念融入公司运营全过程，规范 ESG 信息披露，践行上市公司责任。

### 可持续发展战略

作为国内首批综合性工程咨询企业，公司始终以国家可持续发展战略为引领，锚定企业总体战略定位与发展蓝图，将 ESG 核心理念深度嵌入智库引领、数智赋能、全国布局的核心发展战略全流程、全维度。依托绿色低碳咨询、产业咨询的核心专业优势，公司深度聚焦生态产品价值实现、“双碳”政策体系建设支撑、战略性新兴产业高质量发展赋能等关键领域，始终坚持专业服务与社会责任同频、企业发展与生态保护、社会进步共生，全力践行“广博智慧，咨谋社会”的企业使命，为我国经济社会绿色低碳转型与可持续高质量发展贡献智库力量。

### 可持续发展治理架构

公司构建并优化 ESG 三级治理架构，由决策层、管理层、执行层分层落实权责、协同推进工作，推动 ESG 理念融入企业全运营流程。公司 ESG 事务由董事会秘书牵头，ESG 工作小组统筹负责 ESG 数据管理、实践落地及信息披露，确保 ESG 目标落地见效。

#### 决策层

董事会作为最高责任主体，统筹制定公司可持续发展战略方向，对重大 ESG 议题进行审议决策，对可持续发展整体绩效负有最终监督的责任。

#### 管理层

ESG 领导小组由董事会秘书牵头，负责 ESG 战略的具体实施和日常管理，并向董事会汇报 ESG 工作进展与成果。各部门负责人将 ESG 原则融入日常运营中，确保各项 ESG 目标的实现。

#### 执行层

包含各大职能部门（法务、财务、人力、办公室等）负责各项具体 ESG 工作的落实和改进。

## 可持续发展影响、风险与机遇管理

广咨国际高度重视可持续发展相关影响、风险与机遇的系统性管理，持续开展环境 (E)、社会 (S)、治理 (G) 各维度潜在风险与挑战的识别、评估与应对工作，着力通过完善的风险管理体系建设，持续提升公司可持续发展韧性与核心竞争力。

公司严格实施《全面风险管理办法》，通过定期调研研判、内部合规审核、重大事项专项识别等多元方式，全面梳理可持续发展领域潜在的各类影响与风险，结合风险发生可能性、潜在影响程度及与公司战略目标的关联度，开展综合评估与分级管控，明确优先响应的重点风险事项。可持续发展风险管理流程已深度融入公司整体运营全链条，全面覆盖战略规划制定、项目投资决策、供应链协同管理、合规流程审查等核心业务环节。

在年度常态化风险排查的基础上，2025 年公司进一步深化 ESG 重点风险领域的研判与界定，细化风险管控标准，配套制定针对性的管理措施与落地路径，确保风险可控、机遇可抓。

### 气候变化与绿色转型

- **风险：**国家“双碳”目标的深入推进，给传统咨询业务带来了法规与市场转型压力。若未提升绿色低碳服务能力，将面临市场份额流失风险。
- **机遇：**广咨国际依托自身咨询行业积淀及业务优势，将气候变化风险转化为业务转型升级动力，抢抓绿色低碳发展机遇。
- **应对措施：**2025 年公司紧密围绕数字化与绿色低碳转型等新质生产力领域积极布局。在绿色采购领域持续探索，撰写了《“双碳”目标背景下政府绿色采购体系优化策略研究》等论文，将绿色低碳咨询作为重点发展方向，确保业务符合环境合规要求。

### 人才发展与知识管理

- **风险：**作为智力密集型咨询企业，核心专业人才的吸引、保留与发展是公司生存与发展的基石。面临行业人才竞争加剧及知识更新加速的挑战，人才流失或知识沉淀不足将直接影响服务质量与创新能力。
- **应对措施：**公司升级人才培养体系，持续加强研发投入与人才梯队建设。通过“产研协同、敏捷响应”的开发模式，构建基于知识库的智能审核能力，促进隐性知识的显性化与传承，提升员工专业成就感。



### 数字安全与数据治理

- **风险：**在数字化转型与业务线上化进程中，公司积累了大量的项目数据与客户信息。数据泄露、网络攻击或信息不当使用不仅会侵害客户权益，更可能动摇公司的专业信誉。
- **应对措施：**公司将信息安全提升至战略高度，2024 年子公司广咨科技公司成功获得 ISO 27001 信息安全管理体系认证，标志着公司在信息安全管控方面获得国际标准化组织认可。公司对信息管理制度进行全面升级，采用可信计算技术，在投标文件传输环节使用区块链存证，确保内容不可篡改。



### 职业健康与项目现场安全

- **风险：**在工程咨询、项目管理和监理等业务中，项目现场踏勘、驻场服务等环节存在一定的健康安全风险。保障员工及合作伙伴的现场安全是公司必须坚守的底线。
- **应对措施：**公司坚持“安全第一，预防为主”的方针，持续强化安全管理体系。2024 年子公司广咨科技公司成功获得 ISO 45001 职业健康安全管理体系认证，建立了科学规范的职业健康安全管理体系，确保员工及合作方的工作安全，减少健康安全隐患。



### 合规经营与商业道德

- **风险：**随着行业监管趋严、透明度要求提升，作为北交所上市企业，广咨国际在业务全流程上面临合规挑战，违规将引发处罚及声誉损失。
- **应对措施：**公司持续完善“大风控”体系，2025 年通过 ISO37301 合规管理体系认证；依据中国证监会、北京证券交易所、广东省国资委等要求，完善相关制度，将合规管理贯穿经营全链条。

## 利益相关方沟通

广咨国际深刻认识到，健全的利益相关方沟通机制是公司可持续发展的重要保障。公司致力于构建透明、高效、常态化的沟通体系，积极与各利益相关方进行互动，深入理解其期望与诉求，并将其作为公司战略决策和 ESG 管理的重要依据。

利益相关方	诉求与期望	回应与举措	沟通渠道
政府及监察机构	合规经营、依法纳税、服务国家战略、落实宏观政策、促进乡村振兴	恪守法规，强化合规，绿色运营，履行社会责任	政策对接、信息披露、行业会议、合规报告
投资者与股东	投资回报、信息披露透明、公司治理规范、风险管控、知识产权保护与成果转化	优化治理，规范信披，强化知识产权保护，推动成果转化	股东会、投资者会议、定期报告
客户	专业服务质量、数据安全、创新解决方案、客户隐私保护	优化流程，健全反馈，强化数据与隐私保障	客户满意度调查、业务交流、服务反馈
合作伙伴	诚信经营、商业道德、数字化协作	深化沟通，坚守商德，推进数字化协作	战略合作会议、行业对话
员工	职业发展与培训、员工身心健康、权益保障	完善薪酬培训，建立员工关怀与权益保障机制	工会、员工沟通会、培训活动、员工关怀活动
行业协会	遵守行业规范、推动行业创新	恪守准则，参与行业研究，助力行业提升	行业标准制定、研究交流
社区与公众	公益支持、乡村振兴	参与公益与志愿服务，支持乡村振兴	社区活动、公益捐助、志愿服务
媒体	信息透明、接受监督	公开信息，主动沟通，接受舆论监督	新闻发布会、媒体访谈、信息公告

## 重要性议题管理

作为北京证券交易所上市的专业咨询机构，广咨国际严格遵循《北京证券交易所上市公司持续监管指引第 11 号——可持续发展报告（试行）》及 2026 年 1 月修订的《可持续发展报告编制指南》等相关要求，建立系统化的重要性议题识别与管理机制，将可持续发展理念深度融入公司治理与业务运营各环节，保障 ESG 工作规范有序开展。

### 重要性议题识别

在重要性议题识别阶段，公司综合运用政策研究、行业对标、内部访谈及利益相关方调研等多种方式，常态化与管理层、客户、员工及外部专家开展深度研讨，全面评估各类议题的双重重要性——既考量其对公司财务表现的潜在影响（财务重要性），也兼顾其对经济、社会及环境可持续发展的深远意义（影响重要性）。公司重点研判各议题在短期、中期、长期内，对公司商业模式优化、经营成果提升、现金流稳定、融资成本控制及社会责任目标达成的具体作用，不断迭代完善 ESG 核心议题清单，推动 ESG 工作与公司整体发展战略同频共振，构建长效可持续价值创造体系。

### 重要性议题评估流程

公司严格遵循北京证券交易所《一号总体要求与披露框架》指引，通过四步法有序完成重要性议题的界定与更新，确保议题识别贴合监管要求、契合公司实际：

#### 01 范围与利益相关方界定

明确评估边界，结合公司主营业务及核心价值链，界定 ESG 议题所覆盖的业务单元与运营范围，确保与财务报告边界保持一致；识别投资者、客户等关键利益相关方，通过常态化沟通与专项调研，精准把握其可持续发展核心诉求，为后续评估工作筑牢基础。

#### 02 议题识别与初筛

结合 ESG 相关政策法规、行业披露标准及同行业最佳实践，构建多维度初步议题库；通过内外部访谈、现有文件审阅等方式，剔除与公司业务关联度较低的议题，筛选出与业务紧密相关、潜在影响显著的待评估议题清单。

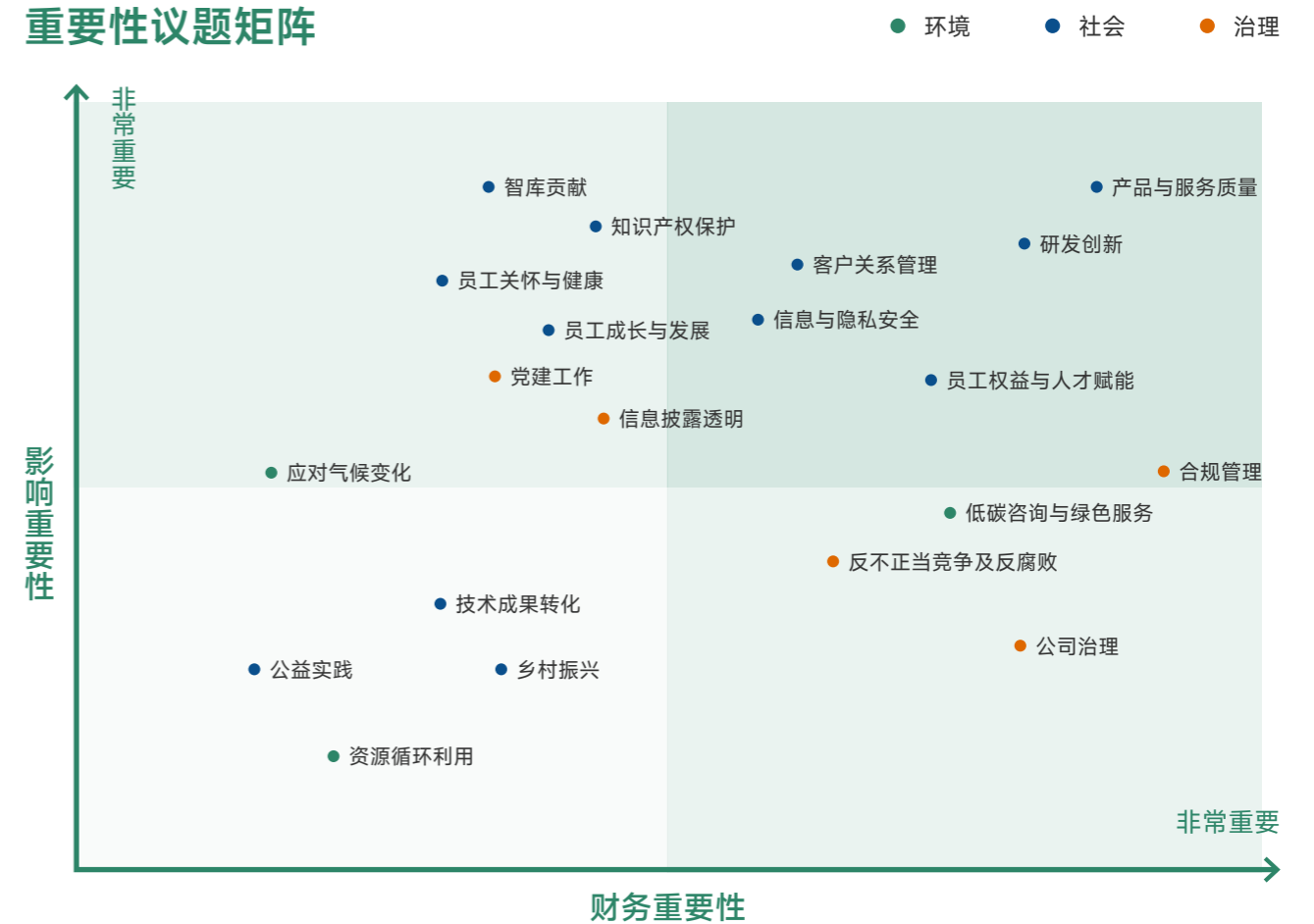
#### 03 双重重要性评估

依据双重重要性原则，组织 ESG 管理层及各相关业务部门开展专题研讨，结合公司经营实际，从“财务重要性”与“影响重要性”两大维度，综合考量议题发生概率、影响范围及严重程度，通过评分汇总分析，绘制重要性矩阵，精准识别高度实质性议题。

#### 04 结果确认与优化

将议题重要性评估结果提交 ESG 决策层审议，报请董事会批准后，作为年度 ESG 报告编制的核心依据；建立年度动态更新机制，结合外部法规调整、业务环境变化及利益相关方诉求更新，持续优化议题识别与评估体系，动态调整重要性矩阵，确保 ESG 议题管理与发展阶段、外部期望保持同频。

### 重要性议题矩阵



高度重要议题 6 项、中度重要议题 10 项

# 聚焦 ESG 与可持续



## 专题一

### 锚定“十五五”战略 擘画可持续发展蓝图

2025 年是“十四五”规划圆满收官、“十五五”谋篇布局的关键节点，广咨国际立足国有智库使命担当，紧扣国家高质量发展与可持续发展战略导向，精准把握新时期发展机遇，持续深耕规划咨询核心领域，以高水平智力服务赋能各地各领域“十五五”规划科学编制与高效落地，充分彰显企业 ESG 价值与行业引领示范作用。全年共承接“十五五”规划咨询项目 67 个，实现业务版图跨区域拓展与高质量发展，以专业担当服务国家战略落地与区域长远发展。

## 融入国家发展大局

公司锚定“工程咨询新型智库”核心定位，主动扛起国有咨询企业使命担当，依托“专业+区域”协同发展模式，持续深化市场布局、提升服务能级。目前已实现广东省内全域多层次服务覆盖，同时稳步推进省外市场拓展并取得多点突破，规划业务版图持续扩容，以专业智力服务深度融入国家发展大局，助力区域协调发展战略落地见效。

服务区域类型	覆盖范围	核心项目示例	项目成效
广东省内	广州、深圳、潮州、湛江、韶关、阳江、江门等 20 余个市县	《深圳市光明区“十五五”规划纲要研究》	有力开拓深圳市场，助力光明区绘就“十五五”高质量发展蓝图
		《潮州市国民经济和社会发展第十五个五年规划纲要》委托研究编制服务	为潮州市高质量发展提供权威指引，描摹“十五五”时期发展新画卷
广东省外	西藏、江西、新疆等省（区）	《广东省“十五五”对口支援西藏林芝经济社会发展规划编制服务》	继“十四五”后再次承接援藏规划，助力边疆地区高质量发展，拓展省际合作空间
		《赣州市“十五五”碳排放双控课题研究和分析展望报告编制》	为江西绿色低碳转型提供专业支撑，推动区域“双碳”目标落地

服务区域类型	覆盖范围	核心项目示例	项目成效
“百千万工程”专项	纳入“百千万工程”高质量发展工程实施范围	恩平市“十五五”规划前期研究及《恩平市国民经济和社会发展第十五个五年规划纲要》咨询服务	“百千万工程”高质量发展工程相关规划，助力县域经济提质升级，立足主城区定位推动“百千万工程”走深走实
		《梅县区“十五五”规划纲要及重大项目谋划》	
		《遂溪县“十五五”发展思路和规划纲要》	

## 多维度规划服务

公司聚焦地方政府各领域专项“十五五”规划及企业发展规划编制，提供全方位、全链条专业咨询服务。紧扣生态文明建设、现代产业体系构建等国家战略关键赛道，深度深耕、精准发力，以专业化、系统化智力支撑，破解发展痛点、补齐发展短板，为区域高质量发展与产业转型升级注入持久强劲动能，彰显工程咨询新型智库的责任与担当。

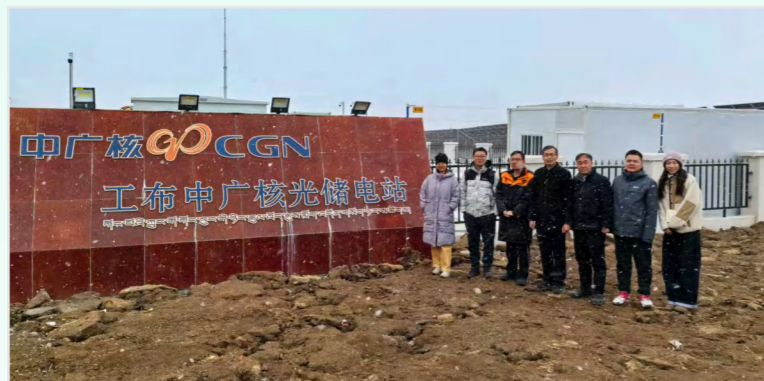
### “十五五”生态文明建设重点项目列表（部分）

序号	项目名称
1	广东省废弃物循环利用“十五五”规划研究
2	广州市生态文明建设“十五五”规划前期研究
3	清远市生态文明建设“十五五”规划编制
4	韶关市“十五五”时期筑牢粤北生态屏障及以碳达峰为目标推动绿色低碳循环发展研究
5	石城县“十五五”碳排放分析展望研究报告
6	赣县区生态文明建设“十五五”规划前期研究及规划编制

“十五五”企业咨询重点项目列表（部分）

序号	项目名称
1	广东环保集团“十五五”规划咨询服务
2	广州医药集团“十五五”数字化转型整体规划咨询
3	广州市建设投资发展有限公司“十五五”规划报告编制
4	广州有林投资管理有限公司“十五五”规划咨询服务
5	肇庆市西江实业投资有限公司“十五五”战略规划咨询服务

《广东省“十五五”对口支援西藏林芝经济社会发展规划编制服务》



援藏“十五五”规划前期研究调研



广咨国际援藏“十五五”规划会议

韶关市“十五五”规划纲要编制座谈会



培育专业能力

公司秉持“内外兼修”的人才培养理念，构建全方位、全场景的规划能力体系，对内以系统化学习锻造专业内功、夯实项目落地根基，对外通过专题培训赋能地方政府、助力治理现代化，既强化了政府规划编制的专业支撑，更彰显了公司服务国家战略、赋能经济社会发展的使命担当，为“十五五”业务高质量拓展筑牢人才与战略双基石。

培训类型	具体举措	覆盖范围	核心成效
外部政企赋能	助力各地开展“十五五”规划编制、重大项目谋划、政策性资金申报专题培训	韶关乳源 / 翁源、潮州潮安等	提升地方规划编制、项目谋划及资金申报成功率
内部能力提升	举办“十五五”发展规划能力提升培训班，特邀行业专家授课	公司经营班子、各事业部骨干近180人	强化团队规划编制、课题组织专业能力
专项团队打造	组建跨部门“十五五”规划专项调研、编制团队、数字化研发等	各咨询部门核心骨干参与	打造专业过硬、协同高效的规划咨询人才梯队

## 专题二 赋能区域建设 共绘协调发展新图景

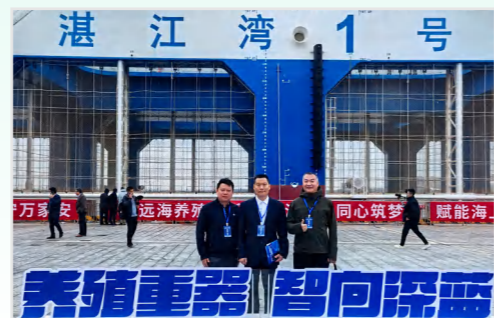
2025 年，广咨国际坚守工程咨询、项目管理、工程建设全过程服务主业定位，主动对标国家区域协调发展重大战略部署，充分发挥专业技术优势与综合解决方案能力，深度投身粤港澳大湾区建设、革命老区振兴、对口援藏援疆等重点区域发展实践，稳步拓展“一带一路”沿线工程服务市场。以高标准、高质量专业服务赋能区域功能提升、城乡融合发展与互联互通建设，切实扛起国有企业服务国家大局、促进共同发展的使命担当，为区域协调可持续发展持续注入专业支撑与发展动能。

### 助力海洋经济发展

公司紧扣国家“双碳”战略与生态文明建设总体部署，将绿色低碳理念贯穿咨询服务全过程，积极助力区域探索生态优先、绿色发展的协同新路径，以专业智库力量守护沿海生态安全屏障，推动区域产业绿色转型与高质量发展。

#### 湛江

公司协助湛江湾实验室为深远海养殖服务平台项目申报新型政策性金融工具，为全球首创漂浮式动力定位网箱型养殖平台落地提供资金保障，推动深远海养殖装备技术突破，助力海洋产业绿色升级。



#### 海南自贸港

公司紧跟“深耕海洋经济”战略，聚焦海南海洋经济重点领域布局专业咨询服务，有效推动海南海洋科技与产业深度融合，助力自贸港绿色海洋经济高质量发展。此外，公司成功入选海南省多地评估评审框架协议，中标海南省盘活存量资产重大课题，并收到海南省血液中心来信表扬，专业服务获得地方高度认可。



## 聚力区域协调

公司始终坚持将社会价值创造融入企业发展战略内核，主动响应国家区域协调发展与共同富裕战略部署，针对西部边疆地区、革命老区实施差异化精准赋能举措，从战略规划编制、政策宣贯落地、金融工具解读等多维度发力，推动帮扶模式从“输血式”向“造血式”深度转变，以专业力量助力区域补齐发展短板、激活内生动力，切实履行社会责任，彰显国企担当。

### 援藏新突破：连续为区域协调提供战略规划

2025 年，公司凭借扎实的专业能力与多年深耕区域协调咨询服务的丰富经验，成功中选“广东省‘十五五’对口支援西藏林芝经济社会发展规划编制服务”项目。这是继《广东省“十四五”对口支援西藏林芝经济社会发展规划》编制及中期评估后，公司在区域协调战略咨询领域的又一重要突破，标志着公司在该领域的专业实力与综合服务水平获得行业及政府部门的高度认可，为持续助力西藏林芝高质量发展、筑牢边疆稳定根基提供坚实智力支撑。

### 梅州革命老区：金融工具宣贯与项目策划全覆盖

2025 年，公司紧扣革命老区振兴发展战略，为梅州市及蕉岭、平远、大埔、五华等县开展项目策划、政策解读系列培训，重点宣贯 1000 亿元额度政策性金融工具，助力民营企业破解融资难题。全年累计开展培训 8 场，实现梅州全市头部企业及 811 家优质企业全覆盖，有效拓宽民营企业融资渠道、激活市场主体活力，以专业赋能推动革命老区产业提质升级，助力革命老区焕发新的发展活力。

序号	培训主题	核心内容
1	新型政策性金融工具政策培训	宣贯 1000 亿元额度政策性金融工具，支持民营企业申请，现场答疑
2	专项债新机制政策解读及项目策划建议	指导地方谋划符合政策导向的绿色、可持续项目
3	以工代赈专题培训	推广以工代赈方式，促进当地就业
4	项目策划专题培训（蕉岭县、平远县、大埔县、五华县）	县域项目谋划能力提升，助力融湾振兴
5	梅州融湾振兴发展专题	推动梅州融入粤港澳大湾区发展

**综合成效：**全年共开展 **8** 场培训，覆盖梅州全市头部企业及 **811** 家优质企业，有效拓宽民营企业资金渠道，助力革命老区产业发展。

## 服务湾区建设

作为粤港澳大湾区建设的重要专业服务力量，公司深度融入大湾区发展战略，积极参与大湾区重大基建项目招标代理、造价咨询和项目管理服务，同时主动推动智库协同与法治建设，助力大湾区基础设施互联互通、产业协同发展，着力打造法治化营商环境，切实夯实湾区一体化高质量发展基础，以专业服务护航国家重大区域发展战略落地。

服务类型	核心举措	价值贡献
智库服务	常年承接广东省广州南沙建设发展工作委员会机制运行情况第三方评估服务。	为粤港澳大湾区建设提供专业智力支撑，践行新型智库使命担当。
	常年承接广州市番禺区大湾区办顾问咨询工作，助力编制《广州番禺深化粤港澳大湾区优质生活圈建设总体方案》	
	受邀参加“粤港澳大湾区国资国企智库委员会2025年年会”。	
重大工程招标代理	在大湾区轨道交通招标中构建全链条合规保障体系，确保大湾区轨道交通项目招标各环节合法、规范、透明。	保障招标工作阳光规范开展，精准遴选优质建设主体。
	通过“全过程咨询+区域驻场”服务模式，落地香港科技大学（广州）项目二期工程设计施工总承包项目。	
大湾区基建项目	为南沙至珠海（中山）城际项目构建全链条合规体系，开展穿透式前置核查、标准化流程管控、合规化文件编制；组建多领域无利害关系评审团队，明确20项技术评审依据。	以“专业纵深+数据驱动”双轮引擎，为湾区重大基础设施建设提供数智化、价值化服务。
	造价板块通过行业化投资导向的深入介入，承接广州新机场航站楼工程造价咨询服务。该机场位于广东省佛山市高明区与肇庆市高要区交界处，定位为粤港澳大湾区西部核心航空枢纽。	

## 深耕援外咨询

践行国家对外开放与全球发展合作战略，2025年公司承接对外援助项目12项，凭借高标准专业服务打造援外咨询标杆，积极推动全球南南合作，分享中国发展经验与咨询服务成果，助力受援国提升发展能力，以实际行动践行人类命运共同体理念。

### 境外标志性工程圆满完成

公司提供全过程工程咨询的密克罗尼西亚联邦国家会议中心项目于5月正式移交，成为中密友好标志性工程，为南太岛国发展合作积累宝贵经验。



### 助力全球南南合作

公司自2018年起承接全球发展和南南合作基金项目评审超30项，服务国际组织10余家，于9月受邀参加联合国开发计划署国际研讨会。主持评估的“对尼日利亚东北部受冲突影响人群人道主义援助”项目，被评为南南合作援助基金项目最佳管理实践。



### 专题三 筑基企业数智化 打造可持续运营新生态

2025 年，广咨国际锚定“数智化工程咨询服务标杆”战略定位，推动数字化技术与全过程工程咨询、公司治理及运营管理深度融合，以技术创新破解行业痛点、提升管理效能、沉淀复用业务经验、强化专业服务能力，并通过标杆项目验证数智化服务价值，持续赋能企业向高效化、标准化、智能化方向升级。

### 构建数字化平台

#### 智采平台

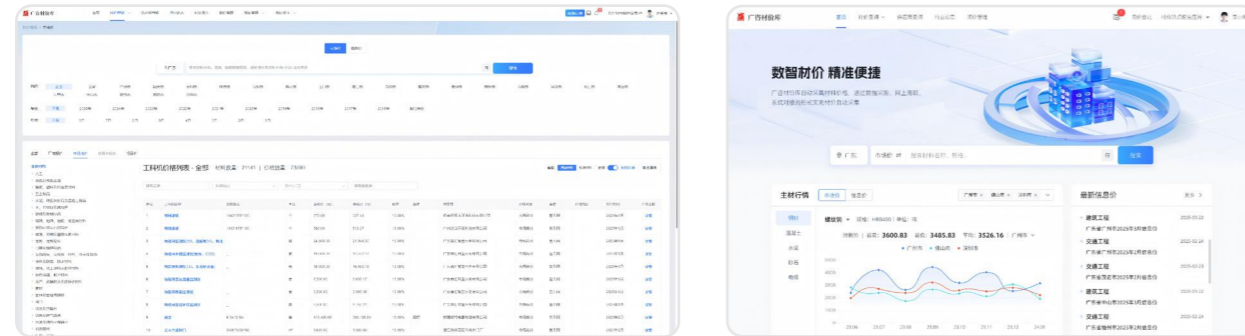
2025 年公司完成广咨智采™平台多个版本迭代，上线功能超 176 项、集成多项智能应用，注册用户 397 家、完成采购项目超 100 个，实现采购全流程电子化，合规性 100%；构建全链条业务支持机制，推动 20 多个平台签约落地。



#### 数字造价领域

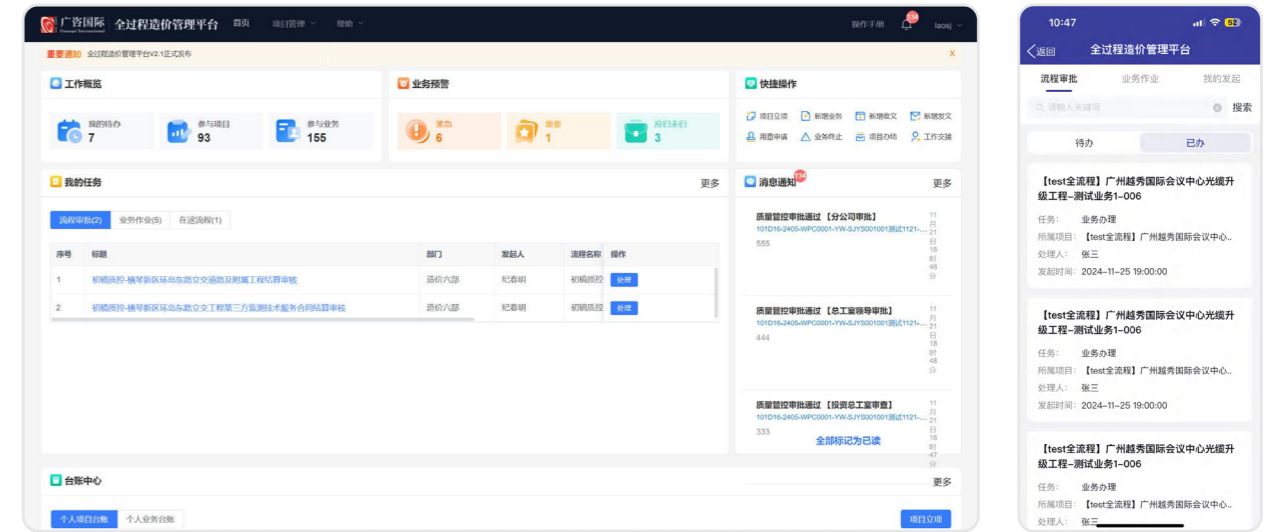
#### 材价库二期：

整合内外部多渠道数据，汇集超 200 万材价、2 万+ 标准工料机及近 2 万供应商信息，实现材价标准化与业务平台数据互通，为造价管控提供权威数据支撑，助力企业数据生态建设。



#### 全过程造价管理平台二期：

以“数据驱动、智能协同”为核心，推动造价管理从流程线上化向业务协同化转型，构建全周期、全要素数字化协同管控体系。



#### 指标库：

依托标准化规则沉淀指标资产，实现造价成果智能审核与投资估算自动化，质量审查及投资估算效率分别提升 30%、约 50%。



### 落地标杆化案例

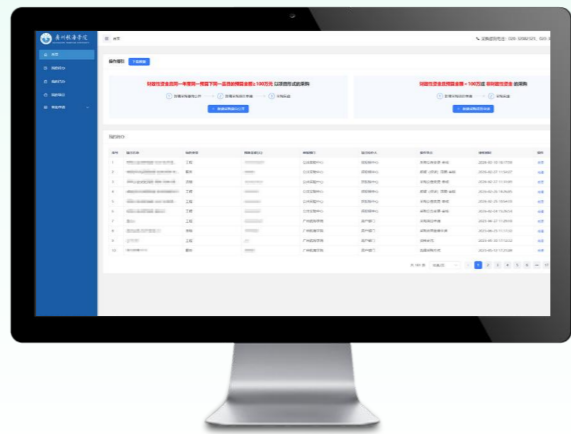
#### 广州市发展和改革委员会 + 固定资产投资智慧管理

固定资产投资智慧管理平台针对相关部门投资管理中的各项痛点，构建填报、分析、调度、展示、研判五大功能，实现全口径固定资产投资项目全生命周期线上化、可查可管可比，支撑科学铺排、精准调度与前瞻研判，助力有效投资落地。



#### 广州航海学院 + 智采平台

2025年5月，公司为广州航海学院打造的“广州航海学院采购管理一体化平台”正式上线运行，合共已完成71宗采购项目。



#### 潍坊市产业发展促进中心 + 产业能效信息系统

潍坊市产业能效信息系统面向企业与主管部门，集能效对标、能耗预警、能源管理、政策查询等功能于一体，支持PC端与移动端协同使用。系统实现能效数据一站式填报、能耗标准自动比对与预警，内置政策、技术及指标库，助力企业节能合规，支撑主管部门高效监管与科学决策。



# 01

## 精治笃行 筑牢发展磐石

广咨国际高度重视公司治理与可持续发展建设,积极响应上市公司治理与ESG发展要求,将完善治理体系、强化合规风控融入企业核心战略。公司坚持规范运营、透明决策、党建引领、廉洁从业,持续优化治理架构、健全内控机制、提升信息披露质量,以高效治理实践防范经营风险,切实维护利益相关方权益,以坚实治理根基支撑企业高质量、可持续长远发展。



## 稳健治理



公司始终坚守合规底线、秉持可持续发展理念，持续完善治理架构、精益运营管理、深化投资者关系建设，2025年新设董事会战略与投资委员会并制定专项工作规程，进一步健全决策体系，以规范化、透明化、高效化的治理实践筑牢企业高质量发展根基，将治理效能转化为 ESG 体系建设与企业发展的内生动力，切实维护各利益相关方合法权益。

## 公司治理

### 治理

2025年，公司依据《中华人民共和国公司法》《中华人民共和国证券法》《上市公司独立董事管理办法》《北京证券交易所股票上市规则》《北京证券交易所上市公司持续监管指引第1号—独立董事》等有关法律法规、规范性文件，结合公司发展战略，持续优化以股东会、董事会、经营层为主体的治理体系。

#### 股东会

公司最高权力机构，严格依法履行重大事项决策职责，通过累积投票制等制度安排，充分保障全体股东尤其是中小股东依法行使表决权、知情权等合法权利，为治理架构优化、重大制度制定提供最高决策支撑。

#### 董事会

作为公司核心决策机构，统筹制定公司战略规划与经营方针，对公司经营活动实施全面决策与监督。2025年公司董事会专业背景多元，保障综合决策能力；其中独立董事，按规定履职并提供独立意见，保障决策的专业性与独立性。

#### 专门委员会

董事会下设审计、薪酬与考核、战略与投资三大委员会，2025年8月19日第四届董事会第一次会议完成委员选举并明确分工及任期，各委员会各司其职，提升决策专业与精细化水平。

#### 经营层

负责公司日常经营管理，严格执行董事会及各专门委员会的决策部署，围绕公司战略目标推进各项经营工作，确保战略规划与经营方针落地见效，同时及时向董事会汇报经营情况，接受董事会及各专门委员会的监督与考核。

2025年公司董事会仍由9名董事组成，专业背景覆盖热能工程、环境工程、会计学、工商管理等领域，兼具技术专业度、财务管理能力与企业运营经验，保障综合决策能力。

董事会中独立董事3名，占比达三分之一，严格按法律法规、《公司章程》履行职责，从财务、风控、战略等维度提出独立意见，强化董事会独立性与专业性。

### 董事会成员列表

姓名	职务	性别	出生年月	专业	教育背景
江婷	董事长	女	1985年11月	热能工程	博士
蒋主浮	董事	男	1963年3月	工商管理	硕士
周华	董事、总经理	男	1978年10月	环境工程	硕士
刘永锋	董事、副总经理	男	1979年2月	自然地理学	硕士
王志宏	董事	男	1966年11月	胶凝材料	学士
张筱琳	董事	女	1971年4月	工商管理	硕士
欧阳业恒	独立董事	男	1970年2月	工商管理	硕士
柳建尧	独立董事	男	1965年6月	计算力学	硕士
周小春	独立董事	女	1978年2月	会计学	博士

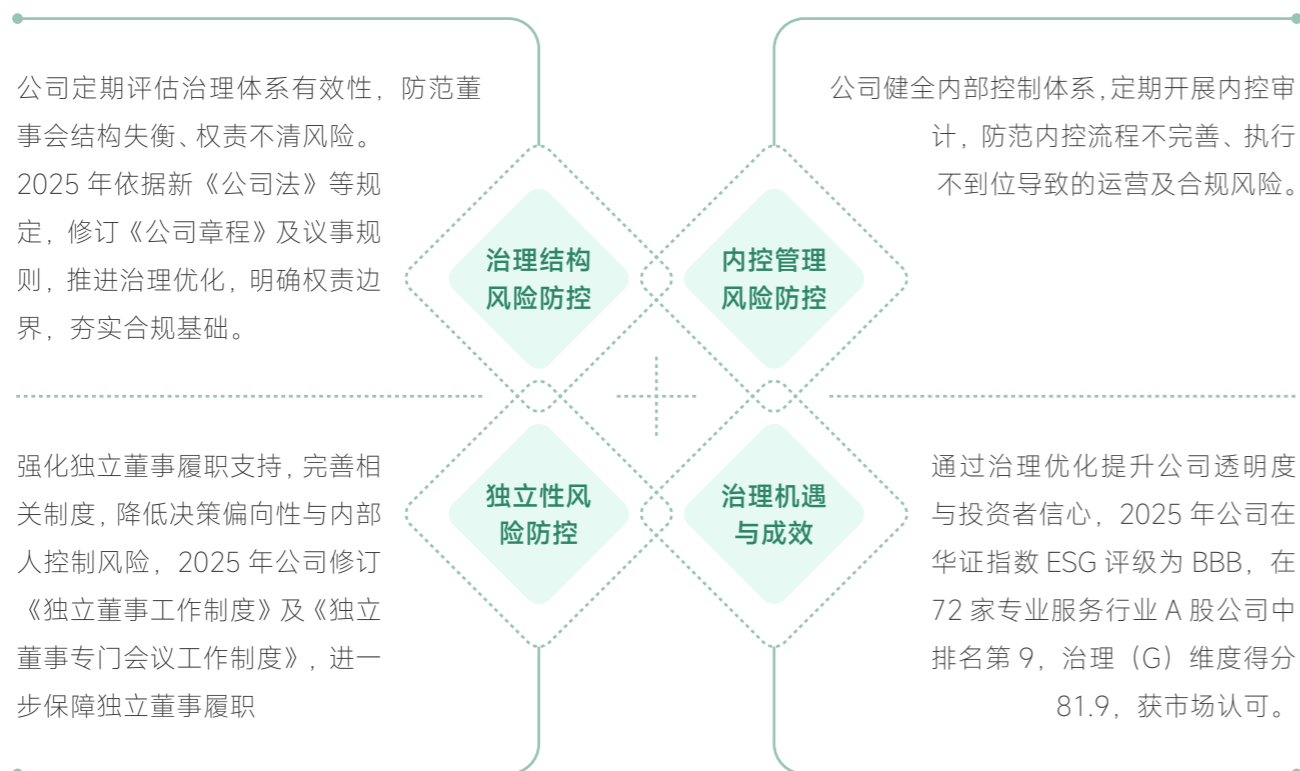
## 战略

公司将完善治理体系作为高质量可持续发展的核心战略任务，2025年紧扣新《公司法》要求优化治理规则，聚焦专门委员会建设深化治理能力提升：

- ◆ 结合新《公司法》调整董事会职权，明确经营决策、交易审批、高管聘任等权限边界，同步细化各专门委员会履职范围，确保决策科学、执行有力，由董事会审计委员会行使《公司法》规定的监事会职权。
- ◆ 完善各专门委员会运行机制，制定《董事会战略与投资委员会工作规程》，明确战略与投资委员会的职责、人员组成、议事程序、表决规则等核心内容，规范委员提名、会议召集、议案审议、保密管理等全流程工作，提升重大事项决策的专业性与透明度。
- ◆ 持续强化独立董事履职保障，完善信息传递机制，确保独立董事在各专门委员会中充分参与决策、有效发挥监督作用，各专门委员会均按要求配置独立董事，保障决策独立性。

## 影响、风险与机遇管理

公司在治理体系运行过程中，持续识别治理各环节的潜在影响、风险与发展机遇，推动公司治理体系和治理能力持续提升。



## 指标与目标

- 25**次  
董事会及专门委员会、  
独董专题会议
- 100%**  
董事会及专门委员会、  
独董专题会议出席率
- 100%**  
重大议案审议通过率

## 信息披露透明

公司严格遵守上市公司信息披露规范，依据《上市公司信息披露管理办法》，持续规范信息披露行为，确保公司信息披露的合规性、准确性和及时性。2025 年，公司按照监管要求履行信息披露义务，未发生因违反信息披露规定而受到法律处罚的情况，进一步完善信息披露管理制度，提升信息披露质量与透明度，切实保障各类利益相关方的知情权。

## 制度建设与治理完善

公司持续完善信息披露相关制度体系，2025 年修订了《信息披露管理制度》《内幕信息知情人管理制度》《年报信息披露重大差错责任追究制度》等系列制度，并制订了《信息披露暂缓、豁免管理制度》进一步加大对信息披露的管理力度，提高信息披露质量，确保公司信息披露的真实性、准确性、完整性和及时性。同时，公司设立董事会战略与投资委员会，完善公司治理结构，健全决策程序，并制订《董事会战略与投资委员会工作规程》，加强投资决策科学性，提高重大投资决策的效益和质量。



## 定期报告披露

公司按照法定要求，严格遵循《中华人民共和国公司法》《中华人民共和国证券法》及北京证券交易所相关规定，发布年度报告、半年报、季度报告及相关公告，全面、真实、准确反映公司当期财务状况、经营成果及发展规划，确保定期报告披露的及时性与规范性。

- ◆ 2025年4月披露《2024年年度报告》
- ◆ 2025年4月披露《2024年环境、社会和公司治理报告》
- ◆ 2025年8月披露《2025年半年度报告》

## 投资者沟通与交流

公司高度重视投资者关系管理，致力于构建透明、高效、多元的沟通渠道，保障投资者的知情权和参与权。2025年，公司积极开展多形式的投资者沟通活动：

### 广咨国际 2024 年度报告说明会

广咨国际于2025年5月7日通过网络互动平台举办2024年度报告业绩说明会，由时任董事长蒋主浮率领高管团队出席，就年度经营成果进行解读，重点回应了营收利润增长、数字化转型成效、低空经济布局及“三大工程”机遇等投资者关切问题。

在“第六届全景投资者关系金奖（2024）”中，广咨国际荣获“杰出IR公司”“杰出IR团队”“杰出机构关注奖”“杰出中小投资者关切奖”“杰出董秘”共5个奖项。

注：广咨国际股票代码于2025年10月9日，由836892正式变更为920892。



### 2025 年广东辖区上市公司投资者集体接待日暨中报业绩说明会

公司于2025年9月19日参加由广东证监局等单位联合主办的集体接待日活动，通过网络文字互动方式与投资者交流，由董事长江婷带队围绕市值管理、经营业绩等话题进行解答，强调聚焦主业，夯实内在价值根基以提升长期价值。



## 信息发布渠道

公司通过北京证券交易所指定信息披露平台 ([www.bse.cn](http://www.bse.cn)) 发布正式公告，同时通过全景网投资者关系互动平台 (<https://ir.p5w.net>) 开展业绩说明会活动。公司还在中证网、公司官网 ([www.gdiecc.com.cn](http://www.gdiecc.com.cn)) 等平台披露信息，并通过公司微信公众号发布“一图读懂”年报和半年报，以更直观的方式向投资者传递公司经营信息。



# 合规管理



合规风控是企业高质量发展的核心保障，2025 年公司以 ISO 37301:2021 国际标准为里程碑，将合规风控深度融合融入战略决策与业务运营，为高质量发展构筑坚实屏障。

## 合规运营

公司始终坚持系统、规范的合规管理体系，持续完善合规治理架构，强化全流程合规管控与专业能力培育，提升公司合规运营水平。



## 治理

公司确立“党委领导、董事会决策、经理层执行、全员参与、持续改进”的合规管理总体框架，首次以制度形式明确合规委员会、首席合规官的相关职责，压实领导依法治企责任，合规委员会实现常态化、实质化运行。以 ISO 37301:2021《合规管理体系要求及使用指南》为引领，完成合规管理体系贯标建设并成功通过国内国际双认证，标志着公司合规管理迈入系统化、国际化新阶段，为行业树立合规管理新标杆。

### 合规审查机制

将合规审查作为重大决策、规章制度、经济合同签署的强制性前置程序。全年累计完成大量合同与重大事项的合规审查，实现了“应审尽审”，重大合同法审率达到 100%。

### 合规咨询与报告机制

为业务部门提供了便捷、高效的法律与合规咨询服务，全年支持各类咨询项目上百项。建立了定期与专项相结合的合规报告机制，不定期向管理层和委员会汇报风险状况与工作进展。

### 合规检查与审计机制

组织开展多层次的合规检查，并由纪检审计部开展独立的合规管理专项审计，检验制度执行效果。

### 合规会议机制

规范召开合规委员会会议、合规管理专题会议等，保障了信息沟通与决策效率。

## 战略

公司将合规运营纳入公司整体发展战略，作为支撑高质量发展和战略转型的重要基石，秉持“战略转型谋发展，内控合规护航”的合规方针，推动合规要求深度融入业务全链条，实现合规管理与经营战略同部署、同推进、同考核。公司将合规履职情况纳入考核体系，推动“业规融合”从理念转化为制度约束。将合规文化培育纳入战略规划，推动合规理念从制度约束向行为习惯转化。

公司重视合规专业能力培育：面向决策层、经理层开展合规治理与法律风险专题培训；针对合规管理员、内审员开展 ISO 37301 标准、风险识别、内审技巧等系列培训。全体合规管理员完成培训并取得资格，关键岗位人员获企业合规官等高级认证，合规队伍专业素养与履职能力显著提升。



## 影响、风险和机遇管理

公司前瞻性响应新《公司法》、北京证券交易所持续监管新规等外部法规变化，精准实现“外规内化”，有效规避法规适配风险；将合规审查嵌入合同谈判、起草、签署、履行全流程，依托《合同管理办法》《合规举报与调查管理程序》《员工诚信合规手册》等制度，构建全生命周期合规管控体系，全年重大合同法审率 100%，未发生重大合同纠纷。

企业以合规管理体系认证树立行业标杆，提升品牌软实力与市场竞争力，为拓展国内外业务创造合规机遇；通过《合规管理手册（试行）》《沟通控制程序》等制度，强化内部合规沟通与信息传递，提升全员合规意识，降低因信息不对称引发的合规风险；同时，依托 ISO 37301 国际认证优势，积极参与行业合规标准制定，提升公司在工程咨询、招投标等领域的合规话语权，为业务拓展赋能。

## 指标与目标

报告期内，公司组织 1 场线下合规培训及 4 门线上合规课程，有效强化员工合规意识与风险管理能力。

## 税务管理

公司严格遵循税收法律法规与监管要求，建立全流程税务合规管控体系，持续健全税务风险管理机制，依法履行纳税义务，切实维护公司税务合规信用与可持续发展基础。

## 税务合规与管理体系

公司严格遵守国家税收法律法规，依据《合规与风险管理手册》将税务合规纳入全面风险管理框架。

2025 年，公司修订并发布《财务管理制度》《财务审批权限规定》《成本费用报销管理制度》等系列制度，明确财务部作为主管部门，全面负责税务政策落地、申报缴纳、发票及档案管理等日常工作，确保会计核算与税务操作合法合规；管理层承担税务合规领导责任，保障资源配备与体系有效运行，各业务部门配合提供涉税信息、落实风险整改。

## 持续优化与责任践行

公司将税务合规纳入企业整体合规评价体系，定期开展专项评审，针对问题及时整改并完善制度流程。报告期内未发现公司非财务报告内部控制重大缺陷和重要缺陷，按时足额完成各项税款申报缴纳，切实履行纳税主体责任，为地方财政贡献力量，以规范税务管理践行企业社会责任。

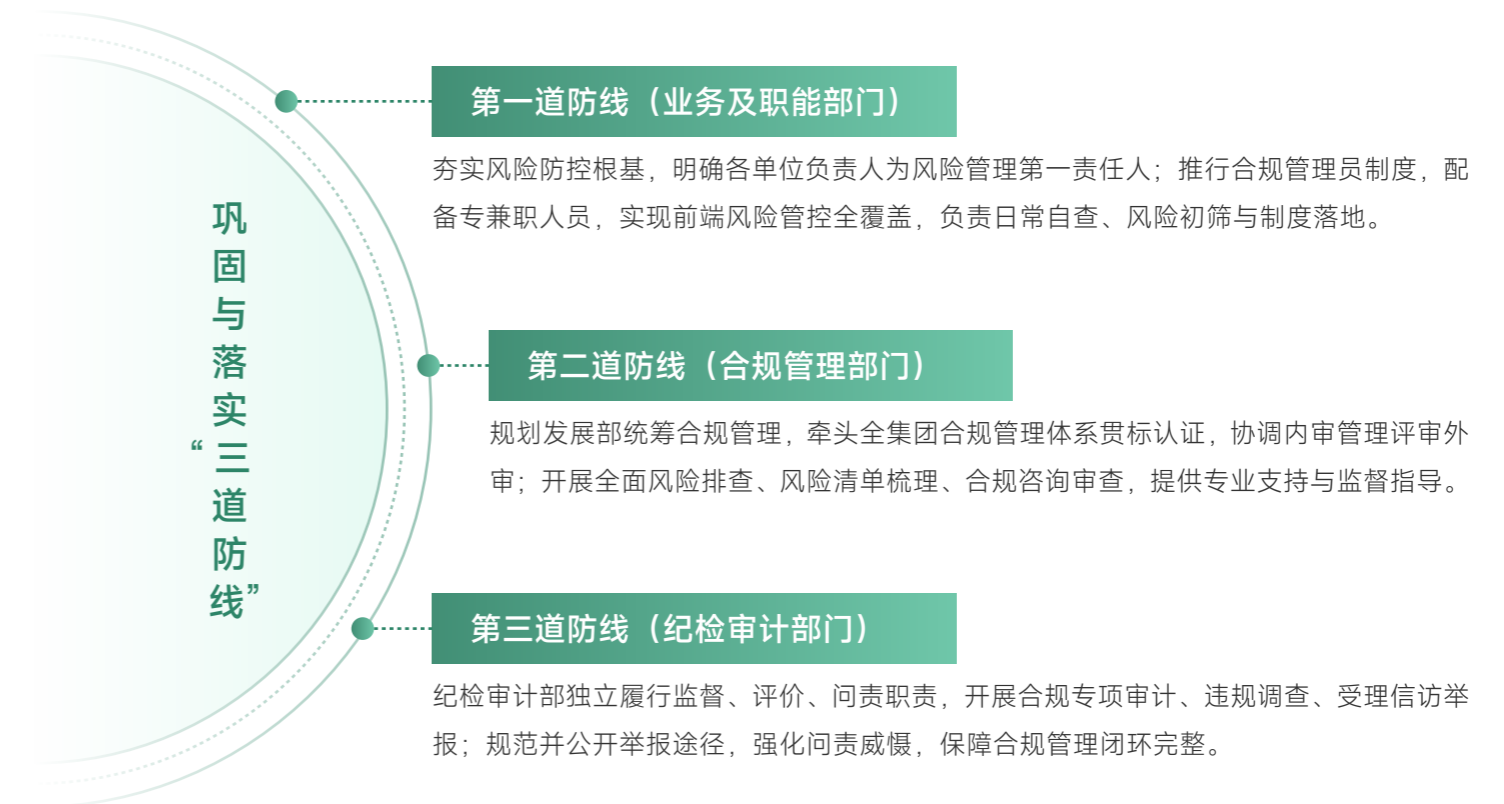


## 风险内控

公司建立全方位、闭环式的风险内控管理体系，以《企业内部控制基本规范》及其配套指引为依据，持续优化风险治理架构与识别防控机制。公司通过明确董事会、经理层在内部控制中的职责分工，强化全业务领域风险精准管控，有效提升风险抵御能力与治理规范化水平。

## 体系建设与治理

公司前瞻性响应新《公司法》、北京证券交易所持续监管新规等外部法规变化，高效完成《公司章程》及 31 项基本制度的制订 / 修订与优化，实现“外规内化”精准落地。依托《合规管理办法》《合规管理手册（试行）》《合同管理办法》等制度，厘清“三道防线”协同职责。



公司坚持“预防为主、防控结合”的风险管理原则，将合规文化建设、制度体系完善、风险防控能力提升等核心工作纳入年度战略目标，通过强化合规培训、优化风控流程、完善协同机制，持续提升风险精准防控能力，确保公司战略转型与经营发展始终在安全合规的轨道上推进，以系统化的合规与风控建设筑牢公司长期可持续发展根基。

## 风险识别与管控执行

公司建立常态化合规风险识别与评估机制，严格遵循风险导向原则开展全维度风险管控。

- ◆ 按风险导向完成全面风险排查，识别资金回收、业务质量、合同管理、安全生产等重点领域风险，并明确了各板块的合规义务及管控措施，风险精准防控能力显著增强。
- ◆ **核心业务内控落地：**全年合同法审超 3000 份、重大合同法审率 100%，建立三级复核业务质量管控体系，开展安全生产专项排查，全年无安全生产事故、信息披露违规及重大合同纠纷。

# 反不正当竞争及反腐败



反不正当竞争及反腐败是公司合规经营、行稳致远的重要保障，是践行国企责任、维护市场秩序的核心举措。

## 治理

公司始终将廉洁诚信作为核心经营理念，严格遵守《中华人民共和国反不正当竞争法》《中华人民共和国反垄断法》等相关法律法规，坚持公平竞争、诚信经营的原则，持续完善反不正当竞争与廉洁合规管理体系。

**健全业务合规审查机制与内部监督问责体系**

以 ISO-37301 标准为引领，将合规要求嵌入全业务关键环节，厘清“三道防线”实现全流程合规评估，同时畅通举报渠道，构建风险防控机制，严格保密举报信息、刚性问责违规行为，形成闭环管理。

**完善廉洁风险防控体系与构建多元监督格局**

排查重点领域廉洁风险、建立台账与防控措施，整改招标领域漏洞补齐制度短板，同时整合监督力量推进“六位一体”大监督，强化谈话提醒、廉洁承诺与执纪问责，形成监督震慑。

## 战略

战略层面明确公司反不正当竞争及廉洁合规的核心导向、基本原则和长远方向，指引各项工作有序推进，彰显企业发展格局与责任担当。

- 核心经营理念** 以廉洁诚信为核心，严格遵守相关法律法规，坚持公平竞争、诚信经营。
- 整体工作方向** 完善合规管理体系，坚持严的基调推进廉洁合规，一体推进“三不腐”，彰显国企担当。
- 竞争行为准则** 恪守公平竞争底线，禁止各类不正当竞争行为，以专业合规参与市场竞争。

## 影响、风险和机遇管理

公司系统识别并管理反不正当竞争及廉洁合规领域的影响、风险与机遇。

**不正当竞争与垄断风险**

在招投标、业务承接、客户协作等经营活动中，若市场经营行为管控不足，易引发经营合规层面的潜在隐患，不利于企业品牌形象与行业良性发展。基于此公司依托 ISO-37301 合规管理体系，健全全业务合规审查机制，明确三道防线职责，将合规管控融入决策、投标、合作、项目实施全流程，强化竞争行为合规管控。

**廉政管理潜在风险**

招标服务、工程管理、资金管控等重点业务环节，因流程管控漏洞易产生内部管理潜在隐患，制约企业稳健运营发展。公司建立新入职员工“廉洁第一课”机制，通过“鳞盾筑廉”穿山甲保护中心建设廉洁生态共建行动、宏光项目廉洁共建、中央预算内投资评审工作项目组廉洁提醒等活动，深入推进“清廉环保”“廉洁广咨”建设。

## 指标与目标

**2025 年**

- 召开“违规吃喝”专项整治警示教育会，通报投融资、财政资金等领域典型案例 **8** 起
- 开展日常谈话提醒 **72** 人次，廉洁从业提醒 **100** 人次
- 组织签订廉洁承诺书近 **300** 份



2025 年党风廉政建设和反腐败工作会议



廉洁风险防控专题党课

# 党建工作



2025年，公司始终以习近平新时代中国特色社会主义思想为指导，牢牢把握新时代党的建设总要求，心怀“国之大者”，紧扣新型高端智库建设目标，将党建工作与公司战略发展、生产经营、改革创新、社会责任深度融合，以高质量党建引领高质量发展，为公司各项事业发展筑牢政治根基、凝聚奋进力量，切实履行国有企业的政治责任和社会责任。

## 党建重点工作

公司始终把党建重点工作摆在发展首位，以政治建设为统领，推动党建与经营发展同频共振、同向发力。

### 强化理论武装，筑牢思想根基

公司严格落实“第一议题”制度，全年召开党委会 **22** 次，动态完善党委前置研究讨论事项清单。分层分类开展中央八项规定精神学习教育，开展主题党日活动 **21** 次，线下学习培训 **189** 人次 **4072** 学时，借助广东省干部培训网络学院等线上资源，推动党的创新理论入脑入心。

### 推动党建与业务深度融合

公司紧扣“广东省投资决策新型智库”战略定位，以“党建+智库”“党建+项目”模式，牵头完成多省份区县规划、**51** 项援外境外咨询，撬动近 **3700** 亿资金，助力咨询新签合同增长 **23%**，彰显国企智库使命担当。

### 夯实党建责任体系

公司动态完善党委前置研究清单，推动“三重一大”决策落地；修订《公司章程》及 **31** 项核心制度，党委书记履行第一责任人职责，班子成员落实“一岗双责”，并将党建纳入公司“十五五”规划专篇。

## 组织建设

公司坚持大抓基层的鲜明导向，持续健全组织体系、建强党员队伍，让基层党组织成为推动发展的坚强战斗堡垒。

### 健全基层党组织架构

坚持“四同步、四对接”原则，新设立数字造价事业部、深圳子公司和东莞分公司 3 个党支部，实现党组织在核心业务板块、重要区域公司的全覆盖。

### 加强党员队伍建设

2025 年发展党员 3 名，组建党员援藏规划组驻场 5 个月圆满完成任务，引导党员在重大项目、课题研究中发挥先锋模范作用。

### 强化党组织规范化建设

加强党务工作者队伍建设，通过专题培训、经验交流等方式，提升党务干部的专业能力和履职水平，推动基层党组织全面进步、全面过硬。

## 党建活动

公司以丰富多样的党建活动为载体，丰富党建内涵、凝聚党员力量，推动党建工作走深走实、入脑入心。



“重温革命历史 践行造价初心”主题党日活动



“党建业务深融合，联建共进谋新篇”交流活动



“走进永庆坊：感悟城市更新脉动，探寻文旅融合发展”主题党日活动



传承航天奋进精神，建设新型高端智库——主题观影活动

# 02

## 绿动发展 守护生态家园

广咨国际积极响应国家“双碳”战略目标和美丽中国建设号召，将绿色发展融入核心战略，致力于打造“绿色低碳新型智库”。公司积极应对绿色发展的机遇与挑战，不断完善绿色低碳治理与资源管理体系，深化低碳转型和绿色咨询业务，践行节能节水与绿色办公，将绿色理念贯穿运营全过程，展现了公司对环境保护的坚定承诺和对可持续发展的积极贡献。



# 应对气候变化



公司立足工程咨询主业，紧扣国家“双碳”战略与绿色发展要求，将应对气候变化全面融入经营发展各环节，稳步推进低碳转型实践，以专业力量助力气候治理。

## 治理

公司将气候变化影响纳入战略管理框架，构建管理层统筹 + 总工办牵头 + 多部门协同的三级治理架构，明确总工办负责气候相关风险识别、合规评价，人力资源部、各事业部 / 区域公司分别落实驻外人员安全、业务转型、气候因素融入规划等工作。

依据 GB/T39604-2020 建立《不良影响因素评价与控制程序》等制度，将业务规划、驻外人员极端天气、业务转型绿色合规等气候相关风险纳入常态化评估。通过党委前置研究、董事会战略研讨等形式，把气候因素分析融入“十五五”规划、区域布局、驻外项目管理等重大决策。

2025 年，公司成功获得环境管理体系认证证书 (ISO14001) 标志着公司环境管理工作达到国际标准化水平，为公司应对气候变化、推进绿色运营与低碳服务筑牢标准化治理基础。



## 战略

公司锚定“新兴产业及绿色低碳智库”定位，构建“战略引领 + 风险防控 + 技术赋能”的应对体系。

**业务规划上**，将气候政策、绿色发展要求与市场需求融入全链条业务体系，在海南、西藏等区域因地制宜布局绿色低碳咨询业务；

**驻外运营上**，将极端天气风险防控纳入驻外项目管理，建立驻外人员气候安全保障机制，制定专项应急预案；

**业务转型上**，以应对气候变化为契机，推动传统工程咨询向绿色低碳高端智库转型，打造碳排放核查、绿色金融咨询等全维度服务能力；

**技术赋能上**，研发节能降碳数智化模块，开发驻外项目极端天气监测预警工具，提升服务与风控效率。

# 影响、风险和机遇管理

为主动适配气候政策变化、应对极端天气影响，统筹管控各类风险、抢抓绿色发展机遇，公司结合自身业务实际，系统推进气候相关的影响应对、风险防控与机遇挖掘工作。

类别	风险描述	影响时长	影响程度	财务影响	应对策略
气候政策风险	气候变化相关政策、双碳及绿色低碳要求更新加快，咨询业务需加快适配	中期	中	业务转型前期预计扩大成本投入	建立“学策识策用策”机制，动态跟踪政策，及时调整服务内容与业务方向
区域运营风险	西藏等区域气候条件复杂，对现场工作人员作业安全、项目服务带来不确定性	长期	高	增加少量安全保障与应急管理成本	完善现场工作人员安全管理，开展常态化安全培训与应急演练，强化健康保障
业务转型风险	向绿色低碳咨询转型过程中，存在技术、人才储备不足	短期	中	需增加研发、人才投入成本	加强绿色低碳人才引育与技术创新，推动传统业务与绿色咨询协同融合发展
市场机遇风险	绿色低碳、EOD、新型储能等新业务需求增长，但市场竞争加剧，专业能力要求提升	中期	中	有望带来新增业务与营收增长	聚焦绿色低碳核心赛道，打造标杆项目，强化智库品牌与一体化服务能力

## 指标与目标

基于 2025 年的坚实突破，公司为 2026 年及“十五五”期间设定了更具挑战性和引领性的目标。

### 业务规划

完成 **3** 项国家级 / 省级绿色低碳规划研究，主导编制的省级绿色低碳申报指南正式印发，区域绿色低碳业务合同额占比同比提升。

### 驻外人员

驻外人员气候安全培训覆盖率 **100%**，无因极端天气引发的工伤、健康事故，工伤事故数、因工受伤人数均为 **0**。

### 业务转型

评审绿色低碳项目超 **5000** 个，承接 **20** 余项重点项目；揭榜 **2** 项省级绿色低碳技术专项，推出电化学储能采购咨询一体化创新产品；运营能耗平稳。

公司明确绿色低碳运营发展方向，积极履行生态环境社会责任，自主开展碳盘查工作。公司依据《ISO14064-1:2018 组织层次上对温室气体排放和清除的量化和报告的规范及指南》《温室气体议定书：企业核算与报告准则》《ISO14064-3:2019 对温室气体声明进行审定和核查的指南性规范》及国家、地方相关法律法规与标准要求，开展 2025 年度运营过程中温室气体排放的自主盘查工作。

#### 2025 年

范围一排放量<sup>①</sup>

**76.28** 吨二氧化碳当量

范围二排放量<sup>②</sup>

**477.54** 吨二氧化碳当量

温室气体排放总量（范围一、二）

**553.82** 吨二氧化碳当量

温室气体排放强度

**0.0094** 吨二氧化碳当量 / 万元营收

<sup>①</sup>天然气、汽油和柴油排放因子根据《中国能源统计年鉴 2023》提供的热值与《2006 年 IPCC 国家温室气体清单指南》提供的排放系数计算得出，全球变暖潜值 (GWP) 取自《“第六次评估报告”(Sixth Assessment Report)》。

<sup>②</sup>全国电力二氧化碳排放因子取自《2023 年电力二氧化碳排放因子》。



## 资源循环利用



公司坚守绿色发展理念，将资源高效利用与循环发展贯穿经营全流程，持续提升资源利用效率，助力生态可持续发展。

### 能源与资源管理

公司坚持节约资源和保护环境并重，积极推进能源管理体系建设，持续优化相关管理流程。公司消耗的能源主要为办公过程中消耗的电力、车辆使用的汽油等。在制度建设方面，依托《固定资产管理办法》中的节能采购要求，优先采购一级能效设备及节能办公用品，从源头降低能源消耗；通过年度能耗定额分解，对办公用电、车辆用油实行精细化管理，建立定额预警与动态调控机制，确保能耗指标持续优化。

在本报告期，公司通过数字化管理平台赋能能源资源监控，公司所使用的主要能源包括电力、水资源等，通过强化日常管理持续提升利用效率。

### 环境资源使用情况

公司作为智力密集型企业，运营过程中产生的生活污水主要为办公场所卫生间日常排放，全部接入市政污水管网，由当地市政污水处理单位统一集中处理，不产生工业废水。公司严格履行环保合规责任，以《固体废物管理制度》延伸管理要求为指引，将节水减排与污水源头减量有机结合，持续降低环境影响。

2025年，公司通过推广节水型器具、张贴节水标识、定期排查供水设施跑冒滴漏等措施，从源头减少生活污水产生量，间接降低了污水排放负荷。公司将服务城乡污水处理积累的专业经验反哺自身管理，深度参与练江流域综合整治、湛江中心城区水系治理等重大环保项目所沉淀的系统化咨询能力，持续提升公司对水资源保护与环境管理的认知水平，形成“专业服务社会、实践反哺自身”的良性循环。



## 绿色办公

公司将绿色办公理念深度融入日常运营，依托《固定资产管理办法》《采购管理制度》《公文处理工作办法》等制度体系，构建“源头减量、数智降耗、分类闭环”的低碳办公模式。公司制定《固体废物管理制度》，明确办公室对固体废物的回收、分类和处理职责，并与具备资质的回收单位合作，确保符合环保要求的规范化处置，减少办公实施过程中的环境污染。

同时，公司通过定期培训，增强员工的环保意识；通过推行电子化流转与无纸化办公，有效压减纸质资源消耗；依托数字化技术自主研发广咨智算平台，运用智能识图、机器学习与自动算量技术，替代传统人工操作，减少纸张、油墨等资源消耗，提升数据处理效率与准确性。目前，该平台已在道路、交通、市政给排水、电气安装等工程领域落地应用，以数字化赋能绿色低碳运营。

## 低碳咨询与绿色服务

2025年，公司深度融入国家“双碳”战略与绿美广东生态建设大局，将绿色低碳理念贯穿于咨询服务的全过程。公司不仅致力于协助政府做好顶层设计，更着力推动绿色低碳技术的市场化应用与生态产品价值的多元化实现，持续锻造“绿色低碳新型智库”的核心竞争力。

## 治理

公司坚守绿色低碳发展导向，将可持续发展理念全面融入治理体系、经营决策与企业文化。董事会统筹审议绿色低碳发展战略及重大事项，把控业务方向、风险管控与落地成效。公司设立绿色低碳事业部，统筹整合政策研究、技术咨询、绿色金融等跨部门资源，负责绿色业务体系建设、协同运营与合规管理，保障绿色服务规范高效落地，稳步推进企业绿色低碳转型。

其中，绿色低碳事业部业务体系作为治理工作的重要载体，其业务体系按宏观、中观、微观三个层级构建，具体如下：

**宏观（省级、城市级）** 课题研究、行业规划；城市常年顾问；资环领域项目

**中观（园区级、行业级）** 生态产品价值实现；双碳目标达成管理咨询；绿色项目审核备咨询服务

**微观（项目级）** 评审与审计；全域生态环境治理服务；绿色产品、绿色建筑

## 战略

公司紧扣国家“双碳”战略与绿美广东建设，以2030碳达峰为引领，遵循“智库引领、服务接地、科技赋能、价值提效”思路，做实绿色低碳投资项目全过程咨询顾问角色，助力广咨国际打造省内一流、国内领先的绿色低碳新型智库。

## 战略实施路径

### 支撑绿色经济，推动价值转化

探索“绿水青山”向“金山银山”市场化转化路径，作为广州节能环保产业链战略支撑单位，助力本地环保企业出海，开展绿色相关培训，落地标杆节能项目实现双赢。

### 拓展业务生态，构建全流程服务

打造三大核心绿色业务体系，拓展第三方绿色评价服务，依托子公司在大湾区、海南等地落地本土化服务，为战新产业提供定制化低碳咨询。

### 助力项目落地，打造标杆示范

将绿色低碳理念融入项目全流程，落地穿山甲保护、绿色生态人居、新能源光伏采购咨询等一批标杆项目，发挥示范引领作用。

## 影响、风险和机遇管理

公司针对低碳咨询与绿色服务开展过程中可能出现的风险，建立常态化风险管理机制，提前预判、主动应对，保障业务平稳推进。

#### 主要风险

- ① 行业竞争加剧，同类咨询机构快速扩张低碳业务；
- ② 市场需求波动，因政策导向性强（如碳达峰时间表明确），短期项目集中释放后可能出现需求回落；
- ③ 技术与数据风险，储能、绿电等领域的标准快速迭代，若数据或模型更新滞后将影响咨询质量。

#### 三大战略机遇

- ① “双碳”战略纵深推进带来的长期政策红利；
- ② 绿美广东生态建设、大湾区绿色供应链等区域市场增量；
- ③ 生态产品价值实现、绿色金融创新等新兴服务蓝海。

## 风险应对与机遇把握

- ◆ 公司通过“广咨+”模式推动低碳咨询与造价、全过程咨询等业务联动，深化跨板块协同，提升客户粘性与综合服务壁垒；
- ◆ 设立深圳、珠海、海南子公司，分散区域市场集中风险；
- ◆ 建立专家库与数据平台（如电化学储能采购咨询一体化数据研究、企业能效碳效对标平台），强化技术能力储备。
- ◆ 针对机遇，公司聚焦新能源、节能环保等战略性新兴产业，嵌入产业链提供定制化咨询，并拓展能源管理体系认证、绿色工厂/园区评价等第三方绿色评价服务，构建标准化认证生态。

## 指标与目标

### 业务拓展

构建三大核心业务体系，实现全流程服务覆盖；拓展第三方绿色评价服务；在大湾区、海南自贸港落地本土化服务，辐射西藏林芝等区域。

### 政策研究

公司发挥高端智库优势，深度参与国家及区域低碳政策落地、编制与研究，以专业研究支撑政府决策，持续输出“广咨智慧”。

1. 围绕新型储能、国际绿色贸易规则等课题形成多篇决策咨询报告，部分获省级领导批示、报送省级决策层；完成了3项国家级、省级及副省级低碳规划研究。
2. 开展多场低碳政策专题培训，覆盖省市区各级政府及省属国企。

## 低碳与绿色课题研究

聚焦产业发展、政策解读、技术方案、造价管控等核心领域，开展多项课题研究，为绿色低碳治理提供技术支撑与实践路径，具体研究课题如下：

序号	课题研究名称	内容分类
1	《我市“新三样”产业受国际绿色贸易规则的影响分析与应对策略》	产业研究 / 咨政建言

序号	课题研究名称	内容分类
2	《关于我省新型储能产业内外协调发展的调研思考》	产业研究 / 咨政建言
3	《广东省用能设备更新领域联合申报指南（试行）》	政策解读 / 标准编制
4	《企业能效碳效对标平台项目技术解决方案》	技术方案 / 平台开发
5	《基于固定资产投资项目审批平台开展源头减碳关键技术研究》	技术方案 / 平台开发
6	电化学储能采购咨询一体化数据研究及应用	造价管控 / 数据研究
7	分布式光伏项目造价管控的关键问题与对策研究	造价管控 / 数据研究
8	政策衔接视角下广东绿色招采制度与协同机制构建展望	绿色采购 / 制度研究
9	财政支持地方发展“两重”“两新”项目政策研究	绿色财政 / 政策研究
10	《工程咨询服务质量评价通则》编制研究	政策解读 / 标准编制

公司聚焦绿色低碳发展，落地一批标杆项目，覆盖多领域绿色服务，以专业服务践行“双碳”理念、助力生态建设，具体案例如下：

序号	项目类型	核心内容
1	能源费用托管服务	9月参与佛山三水区路灯托管项目，获《人民日报》报道，实现三重跨越，预计全年节电750万度、减碳3302.25吨。
2	珍稀物种保护与生态巩固	2025年运营穿山甲保护研究平台，提供全流程咨询，打造全球引领性保护标杆。
3	绿色建筑与城市更新	2025年12月为星悦香江项目提供全流程绿色咨询，助力肇庆首个第四代高端住宅施工，打造绿色人居标杆。
4	新能源与节能降碳	2025年为43亿元广州发展光伏项目提供一体化采购咨询，首创“集采+协议采购”模式。

### 助力广州市节能环保产业“走出去”

在10月28日至31日举办的第二十届香港国际环保博览会上，公司作为广州市节能环保产业链战略支撑单位，全力支持广州市生态环境局打造以“美丽山水花城活力新彩广州”为主题的广州馆，并面向香港生产力促进局、香港科技大学等机构重点推介广州市节能环保产业发展优势，积极助力广州本地环保企业拓展海外市场、实现更高水平“走出去”。



### 创新“绿色金融+生态产品”模式

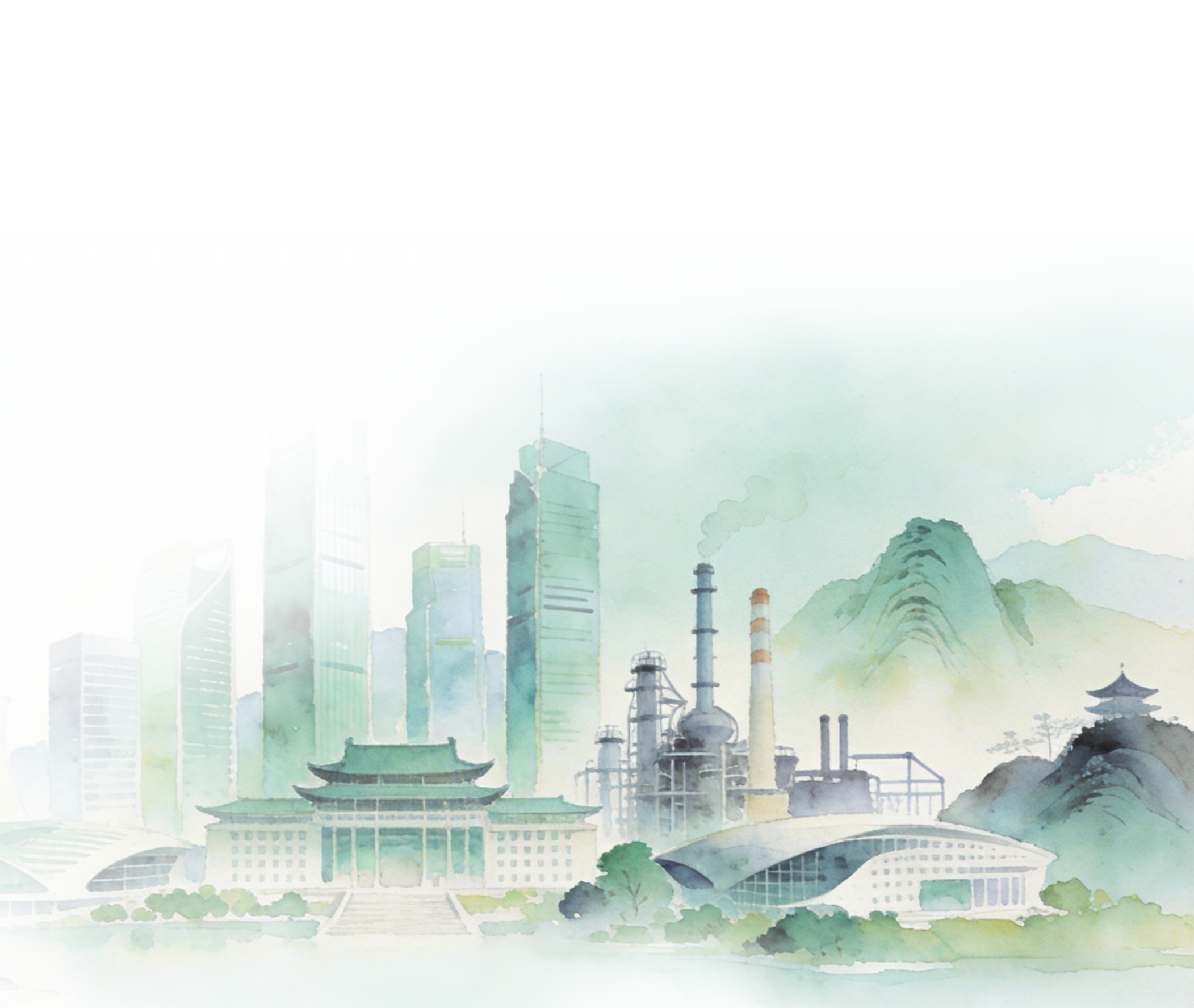
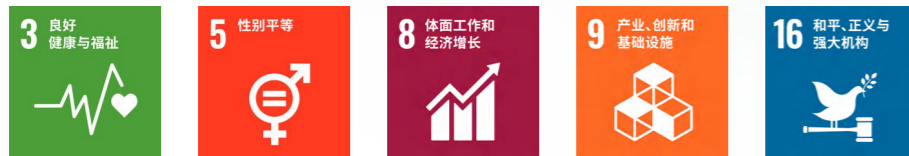
2025年1月2日，广东省能源局在广州市召开用能设备更新项目储备暨绿色电力消费工作部署专题会议，省有关单位、各地市节能主管部门、165家重点用能单位约270人参加会议。公司专家受邀为全省开展“用能设备更新项目储备”培训。



# 03

## 以人为本 共筑责任生态

广咨国际坚持以人为本、以员工为中心，全面保障劳动者合法权益，完善职业发展与薪酬福利体系，强化职业健康安全保障，深化人才赋能与人文关怀，构建平等、包容、温暖、奋进的责任生态，将员工发展融入企业可持续发展全局，与员工同心同行、共建共享，为高质量发展凝聚最坚实的人本力量。



# 员工权益与人才赋能



完善的治理体系与规范管理机制，是保障员工权益、强化人才赋能的重要基石。公司持续健全制度体系、规范用工管理，全面落实劳动保障要求，充分尊重并维护员工合法权益；同步搭建人才培育、考核激励与职业发展体系，以权益保障稳人心、以多元赋能促成长，营造公平公正、和谐共进的良好发展环境。

## 治理

公司严格遵循《中华人民共和国劳动法》《中华人民共和国劳动合同法》等国家法律法规，结合企业经营发展实际，建立并实施《员工招聘管理办法》《员工内部岗位调配管理办法》《员工离职管理办法》等内部制度，构建起覆盖员工招聘、任用、调配、离职全职业周期的权益保障制度体系，从制度层面夯实员工权益保障的治理基础。

公司以制度为准则实现用工管理全流程合规规范，招聘环节坚守公平、公开、择优原则，岗位设置无歧视性条件，员工入职即依法签订劳动合同；内部用工优先面向内部晋升，明确借调人员申请、审批、考核等全流程管理要求，确保各环节规范落地。

公司采用“战略导向+专业适配”的引才模式，2025年精准引进应届生、博士及数智化领域专项人才；深化校企合作，推进高校招聘和实习生培养工作；围绕数字化、绿色低碳等战略领域做好人才储备，形成“精准引才+内部培育”的双向引育格局。

2025年持续强化用工管理，全年仅发生1起劳动纠纷且已通过和解妥善办结，有效维护劳资双方合法权益。

公司持续完善薪酬福利与社会保障体系，薪酬严格按月足额发放，无拖欠、克扣情形；并设专职岗位负责社保日常管理、信息公示与咨询服务。

## 战略

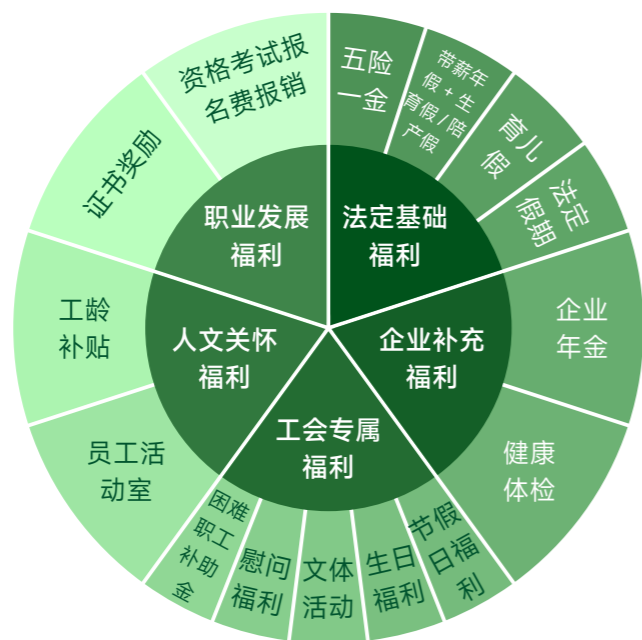
公司以“人才强企”为核心导向，通过持续精细管理、强化核心人才库运维与专项人才培养，为企业可持续发展筑牢核心人才支撑，实现员工与企业协同成长。

**在薪酬与福利方面**，公司奉行市场化导向、差异化适配的薪酬策略，搭建“基本薪酬+绩效奖金+专项奖励”的多元薪酬结构，让薪酬与岗位价值、个人业绩紧密挂钩，严格依规足额发放。同时完善福利保障体系，为正式员工合规缴纳法定社保及补充福利，落实各类法定假期，配套多元化福利保障，切实保障员工权益、传递组织关怀，增强员工与企业的情感联结。

**在培训与发展方面**，公司搭建多层次成长赋能体系，通过内部专题培训、外部研修学习与项目实战历练相结合的方式，全方位提升员工的专业技能与综合素养，支持员工职业资格提升与职称考评，助力员工适配企业发展需求。

**在考核与激励方面**，公司落实经理层任期制契约化管理，完善管理人员考核与岗位责任机制：优化薪酬与绩效联动机制，强化考核激励导向；将干部“三优先三鼓励”选拔标准嵌入人才管理制度；打通管理+专业职业发展双通道，完善人才发展与留用机制，激发人才创造力和工作积极性。

**在人文关怀方面**，公司注重营造积极和谐的工作氛围，组织丰富多样的文体活动，强化团队凝聚力。同时推出针对性人文关怀举措，对接员工实际需求，构建公平包容、温暖有爱的用工环境，激发员工内生动力与创造活力。



员工福利待遇

## 影响、风险和机遇管理

公司将员工权益保障纳入 ESG 治理核心，聚焦不同维度，系统识别潜在风险及其对员工权益与企业发展的影响，精准施策应对相关风险，切实保障员工合法权益，为企业高质量可持续发展筑牢人力根基。

风险类型	应对措施
人才管理风险	多渠道引进高层次及紧缺人才；完善“管理+技术”双通道晋升与轮岗机制；精准对接业务需求，扩大培训覆盖，建立效果评估机制
劳动合规风险	专项培训强化管理人员试用期合规管理意识，并加强制度宣贯；规范试用期管理并强化合规培训；优化续签流程加设系统预警；加强派驻人员合规管理
员工满意度风险	丰富文体活动与关怀举措；畅通诉求反馈渠道，及时响应员工需求；明确职业发展路径，强化归属感建设

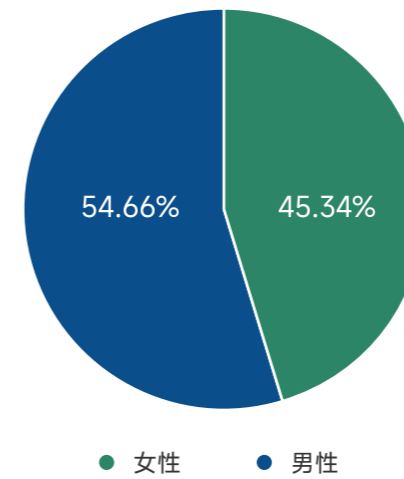
## 指标与目标

全职员工人数	劳动合同签订率	员工流失率	社会保险覆盖率	劳动纠纷案件
<b>1116</b> 人	<b>100%</b>	<b>10.4%</b>	<b>100%</b>	<b>1</b> 起

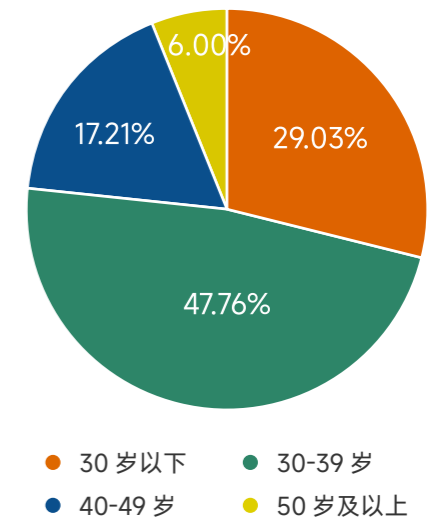
人员招聘	38人 应届生招收	113人 社会招聘
------	--------------	--------------

员工变动情况	1095人 期初人数 (2024年底)	151人 录用人数	130人 离职人数	1116人 期末人数
--------	---------------------------	--------------	--------------	---------------

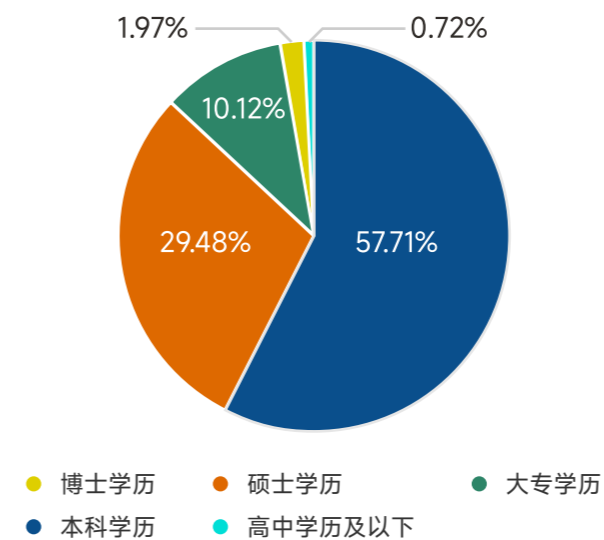
员工性别结构



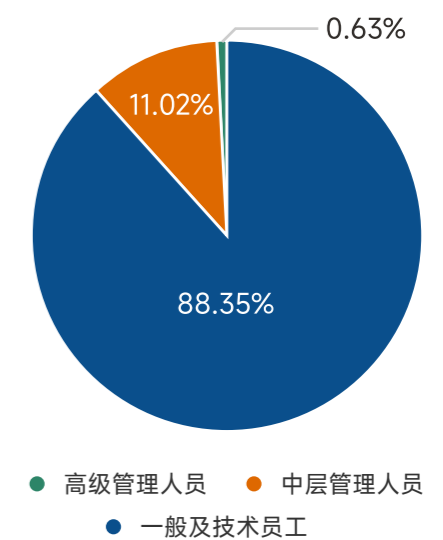
员工年龄结构



员工学历结构



员工职级结构



## 员工成长与发展



公司坚持以人为本，畅通多元职业发展通道，系统化开展分层分类培训赋能，厚植优良企业文化，全方位助力员工能力提升、价值成长，实现个人发展与企业战略同频共进。

### 职业发展

公司始终关注员工职业发展，从搭建发展通道、完善制度规范、强化能力赋能、推进人才梯队建设等方面，全方位为员工职业发展提供支持，助力员工成长与企业发展相协同。

保障员工职业发展路径平等、公正、透明的举措：

#### 双轨晋升通道

公司设立专业技术、管理双晋升通道，明确各通道的职级、评审标准及流程。晋升实施公示制，接受全员监督，保障晋升流程透明公正。

#### 制度保障

2025 年公司修订并发布《中高层干部管理办法》，规范中高层干部选拔任用流程。通过干部“三优先三鼓励”选拔标准，树立明确选人用人导向。

#### 技能培育

公司针对员工职业发展需求搭建不同岗位员工的培训体系，开设与员工岗位相关的培训课程，同时结合前沿领域的发展，提升员工数智化能力。

#### 提供机会

公司结合员工职业发展路径，完善管理人员及各岗位的考核与责任机制。为不同岗位员工匹配适配的职业晋升机会，打通各类岗位的职业进阶渠道，保障员工职业发展的上升路径。

159 场  
培训场次

6144 人次  
培训人次

87516.6 小时  
培训时长

100%  
员工培训覆盖率

107.5 小时  
管理层平均参培时间

74.6 小时  
其他员工平均参培时间

#### 资金申请类业务专题培训

2月20日，公司开展资金申请类业务专题培训，近300名员工线上线下参训。培训邀请内部资深内训师，讲解各类政策性资金及PPP新机制的政策要点、申报实操等内容，并围绕实操痛点开展互动交流。此次培训有效提升员工政策运用与项目申报的专业技能，夯实员工职业发展的能力储备，同时助力公司抢抓政策机遇，推动政策性资金项目高效落地，实现员工职业能力提升与公司业务发展的双向赋能。



#### “十五五”发展规划能力提升培训

1月6日，公司举办“十五五”发展规划能力提升培训班，近180名经营班子、部门负责人及业务骨干参训。培训特邀专家授课，紧扣战略谋划与业务需求，解读广东“十五五”发展趋势、新质生产力等核心要点，分享规划编制实操经验并开展专题互动研讨。此次培训有效提升参训员工战略研判、规划编制等专业能力，充实员工职业发展的专业储备。



#### 数字化融合应用培训

公司紧扣“标准化、数字化”发展要求，开展数字化融合应用系列培训，课程聚焦实操、适配各岗位需求，以学考结合的方式系统提升员工数字化应用能力。此次培训切实提升员工数字化专业能力，助力员工职业发展进阶，也为公司数字化转型、技术与业务深度融合筑牢人才根基。



## 员工关怀与健康



以守护员工生命健康为根本出发点，公司扎实推进职业健康与安全生产各项工作，健全防护体系、强化风险管控，切实维护员工身心健康，夯实企业安全运营基础。

### 女职工关怀

公司高度重视女性职工权益保障与关怀工作，切实维护女职工合法权益，为女性职工营造公平、包容的职业发展环境。公司严格落实国家女职工劳动保护相关规定，保障女职工在入职、晋升、薪酬等方面享有平等机会，消除职业发展中的性别差异；关注女性职工职业成长需求，在培训培养、岗位选拔等方面给予同等支持，助力女性职工实现职业进阶；同时注重人文关怀，切实保障女职工产假、哺乳假等法定权益，让女性职工在工作中感受到关怀与尊重，充分激发女性职工的工作积极性与创造力。

### 企业文化

公司将文化培育与发展融入企业运营各环节，注重员工精神文化需求满足，持续增强企业凝聚力与团队向心力，推动企业文化与企业发展深度融合。公司通过开展各类员工活动，组织职工运动会等文体活动，丰富员工的业余生活，切实提升员工的获得感与幸福感；鼓励员工参与各类职业技能竞赛，弘扬工匠精神，为员工搭建实现自我价值的平台。同时，公司以文化建设凝聚团队力量，为企业高质量发展注入文化动力。



广咨国际组织员工参加珠海市建设工程造价协会第七届“造价杯”团体羽毛球和拔河比赛



广咨国际参加首届全国招标采购专业技能大赛并荣获优秀团队组织奖和知识赋能先锋奖



广咨国际及其子公司开展丰富多样的女性职工活动



非遗手工创作活动



广咨国际 2025 年环保登高健步行活动



广咨国际 2025 年职工运动会



花都马岭观花植物园参观活动



长隆海洋乐园游玩活动

## 职业健康

公司持续关注员工职业健康保障工作，建立并有效运行职业健康安全管理体系，已成功取得职业健康安全管理体系认证证书，以标准化、规范化的管理体系为员工职业健康防护夯实制度基础。

公司严格依据体系认证要求，完善职业健康管理制度，将职业健康防护要求融入日常运营各环节，针对各岗位工作特点开展职业健康风险排查与防控，落实各项职业健康防护举措，定期组织员工开展年度职业健康体检，同时为外出对接项目、开展现场咨询的员工做好健康提醒、配备基础防护用品。通过持续优化员工工作环境，强化职业健康宣传与引导，降低职业健康风险，为全体员工营造安全、健康的工作环境，全方位保障员工职业健康。



▶ 职业病发生人数 <b>0</b> 人	▶ 职业病发生率 <b>0%</b>	▶ 工伤事故数 <b>0</b> 件	▶ 因工受伤人数 <b>0</b> 人
▶ 因工伤损失工作日数 <b>0</b> 天	▶ 因工死亡人数 <b>0</b> 人	▶ 因工死亡率 <b>0%</b>	

公司设有员工文体活动中心，并配套完善健身、休闲等基础设施，为员工提供丰富多彩的业余活动，有效舒缓员工工作压力、调节身心状态，把职业健康关怀融入日常，切实守护员工身心健康。



## 安全生产

公司严格遵守《中华人民共和国安全生产法》《中华人民共和国消防法》等国家安全生产相关法律法规，结合经营实际，公司制定并完善安全生产会议、消防安全管理、安全生产责任工作等 11 项安全生产管理制度，编制《广咨国际安全生产治本攻坚三年行动方案（2025 年）》，搭建系统化的安全生产管理制度体系。

在安全生产工作落实上，逐级签订责任书实现全员责任全覆盖，领导班子带队开展办公场所、项目现场等常态化安全检查及节假日专项排查，隐患建立台账闭环整改；常态化开展安全宣教培训，落实重大节假日值班值守；修订应急预案体系，赴外部专业场地开展多项应急演练强化员工应急能力；依规提取使用安全生产专项经费并列入预算，完成库房设施改造、做好消防设施维护，全年圆满实现安全生产“六个为零”年度控制目标<sup>①</sup>。

<sup>①</sup>“六个为零”年度控制目标：死亡及重伤事故、重大火灾（爆炸）事故、重大设备安全事故为零、重大交通安全事故、重大安全生产责任事故、新增职业病病例为零

安全培训总次数 <b>5</b> 次	安全培训总人数 <b>230</b> 人	安全培训总人次 <b>1150</b> 人次	安全培训总时长 <b>9</b> 小时
安全培训覆盖率 <b>95%</b>	职业健康安全总投入 <b>4.8</b> 万元	安全生产投入 <b>4.8</b> 万元	安全生产事故数 <b>0</b> 次

### 2025 年应急演练暨事故震撼警示日活动

11 月 28 日，公司组织员工赴专业消防教育实践基地开展专题培训、应急演练暨事故震撼警示日活动。活动设置理论学习、实景体验、实操演练环节，组织员工学习消防知识与用电安全要点，沉浸式开展烟道逃生实训，实操练习各类灭火器使用、高空缓降撤离等技能，切实提升员工火灾风险辨识与应急处置能力。



## 客户关系管理



客户关系管理是公司经营发展的核心支撑，公司持续优化客户全生命周期服务体验，筑牢长期稳定的战略伙伴关系，为高质量发展注入持久动力。

### 治理

公司高度重视与客户及投资者的关系管理工作，建立了完善的治理架构与制度体系。

公司于7月31日召开第三届董事会第二十五次会议，审议通过了修订后的《投资者关系管理制度》，该制度明确规定了投资者关系管理的职责分工、工作原则及沟通机制。制度确立了董事会秘书负责组织和协调投资者关系管理工作，董事会办公室作为投资者关系管理的职能部门，是公司投资者沟通的基本桥梁。

### 战略

公司以“成为客户信赖的工程咨询综合服务商”为核心客户关系战略，紧扣国家及广东省“十五五”战略部署、“两重”“两新”等政策导向，打造全链条客户服务体系，推动客户关系从“项目合作”向“战略伙伴”升级。

需求 - 供应链 - 服务闭环	挖掘政府 / 央国企核心需求，前置匹配供应链资源，提供一体化咨询服务
区域属地化深耕	依托区域子公司整合属地供应链，开展本地化满意度调研与投诉快速响应
数字化赋能升级	搭建数字化平台，实现客户需求、供应链资源、投诉处理线上化精准对接
满意度 - 投诉联动优化	以客户满意度反馈和投诉问题为导向，迭代服务与供应链协同模式

### 影响、风险和机遇管理

公司建立健全影响识别、风险防控与机遇把握一体化管理机制，有效防范经营风险、提升管理效能，实现稳健可持续发展。

#### 业务与品牌

公司通过优质服务与供应链协同，新签合同量额双增，核心客户满意度 100%，巩固行业头部地位、提升品牌公信力。

#### 核心风险识别

行业竞争加剧面临低价抢单与模式复制风险；供应链履约不稳定、客户需求（数字化 / 绿色化）迭代不及时、区域服务能力不足等运营风险。

#### 风险应对举措

强化高附加值服务与核心客户签订长期框架协议；建立供应商分级管控与履约评价机制；常态化调研客户需求，加大数字化、绿色低碳领域研发与人才培养；搭建区域供应商库与属地化服务团队。

#### 核心机遇抢抓

对接“两重”“两新”政策红利拓展项目资源；布局低空经济等新兴产业赛道；依托数字化工具升级服务模式；拓展海南、大湾区等区域市场。

### 指标与目标

#### 2025 年

2025 年共收到客户反馈 **28** 件（主要为招标文件技术参数或招标结果相关质疑，非服务质量问题）

所有客户反馈均在 **7** 个工作日内完成处理，投诉处理率 **100%**



# 信息与隐私安全



信息与隐私安全是公司坚守合规底线、保障客户权益的核心责任，更是支撑数字化转型与业务可持续发展的关键保障。

## 治理

公司严格遵循《中华人民共和国数据安全法》《中华人民共和国个人信息保护法》等法规要求，将客户隐私保护纳入社会责任管理体系，明确数据安全与隐私保护的合规义务。

2025年，公司通过ISO/IEC 27001:2022信息安全管理体系认证，构建符合国际标准的信安管控体系，保障客户数据在存储、传输、使用全流程的安全性。



## 战略

公司构建数字化安全防护体系，大数据中心负责公司信息化建设和信息安全技术管理，对16个运维系统实施常态化安全监控，未出现影响业务的安全故障；通过私有化算力资源部署与Dify智能体平台搭建，强化数据处理过程的安全防护。

公司加强员工安全意识培育，将信息安全纳入全员培训体系，组织开展信息安全相关培训与内部检查，提升员工对客户数据安全与隐私保护的重视程度，防范人为操作风险。

## 影响、风险和机遇管理

公司全面强化数据领域风险识别、机遇把握与影响管理，为数字化业务稳健运行提供坚实保障。

1

### 强化数据安全风险管控

常态化监控数字化运维系统，建立应急响应机制；实施数据分级授权与审计，通过加密、日志留存等技术实现数据全生命周期防护，定期排查风险。

### 严格隐私保护合规管理

规范数据收集、使用与授权流程，建立敏感数据销毁与匿名化机制；对外数据共享实行脱敏与保密管理，保障信息安全。

3

### 完善安全体系建设与影响管理

推进信息安全认证与制度落地，提升全员安全意识；推动安全技术与业务融合，增强品牌信任度，保障数字化转型稳定运行。

## 指标与目标

报告期内**未发生**重大信息安全、数据泄露或隐私违规事件

# 公益实践



公司将公益担当深度融入发展战略，聚焦乡村帮扶、生态保护、民生改善等核心领域，以资金捐赠、专业赋能、资源联动等多元方式践行社会责任。2025年，公司通过定向捐赠、消费帮扶、公益项目咨询等多项举措，为社会公益事业注入持续稳定的“广咨力量”。

### 捐款帮扶，助力乡村振兴

2025年5月，公司参与2025年“6·30”助力乡村振兴活动，定向支持广州市越秀区人民政府建设街道办事处对口帮扶贵州省安顺市齐伯镇乡村振兴项目，捐款2万元；

2025年5月，响应广州市白云区发展和改革局结对帮扶平塘县大塘镇乡村振兴工作自筹资金，捐款2万元。

### 感谢信见证，社会认可广泛

2025年，公司收到来自政府机关、企事业单位的数十封感谢信和表扬信，包括广东省发展和改革委员会感谢信、湛江市发展和改革局感谢信、深圳市光明区建筑工程署感谢信、广州市发展和改革委员会表扬信、中山大学附属口腔医院感谢信、韶关市发展和改革局感谢信、海南省血液中心表扬信、广州南沙产业建设管理有限公司表扬信、广州开发区交投建设有限公司表扬信等。

# 04

## 智库领航 赋能产业共兴

广咨国际坚守“广博智慧、咨谋社会”的企业使命，深度践行 ESG 理念，以专业智库为支撑、产业服务为抓手、社会责任为己任，深耕政策研究与产业咨询，赋能产业升级、助力区域发展，积极投身乡村振兴、“百千万工程”等国家战略，通过专业赋能、公益践行与生态协同，彰显国资国企担当，与产业、社会共绘高质量可持续发展蓝图。



## 智库贡献



2025年，公司以专业化智库体系为根基、行业引领地位为支撑、高质量研究成果为核心，全方位赋能政府科学决策与行业高质量发展，持续擦亮高端智库与工程咨询品牌。

## 智库体系建设

公司持续完善智库组织架构与运行机制，强化研究能力、资源整合与数字化赋能，构建体系化、专业化、智能化的高端智库支撑平台。

- 依托公共管理研究中心、绿色低碳战略研究中心、产业创新发展研究中心等多个创新载体，深耕政策研究、行业分析和决策支持，形成多领域、专业化的研究矩阵。
- 通过专业技术委员会和学术顾问委员会定期组织专题研究和实地调研，明确重点研究方向，推动智库成果从理论研究向实践落地转化。
- 广泛联合内外部专家资源，整合行业顶尖智慧，强化智库研究深度与广度，提升决策支撑的精准性和权威性。
- 构建“理论培训+场景实训+考核认证”的数智赋能体系，推动数智技术与智库业务深度融合，开发规划报告智能编制工具等数字化产品，提升研究效率与成果质量。

## 重要行业地位

2025年，公司作为粤港澳大湾区国资国企智库委员会唯一省属国企副主任委员单位，积极参与各项工作，向国务院国有资产监督管理委员会研究中心提交《国资国企服务粤港澳大湾区高质量发展报告（2025年）》等系列成果，彰显了公司在区域发展研究中的智库价值。同时，公司新当选广东省产教融合促进会副会长单位及广州市低空经济与航空航天产业协会会员单位，在战略性新兴产业领域的行业影响力持续扩大。

公司蝉联“工程咨询行业智库型单位影响力50强”（全国第16位），公司获评中国工程咨询协会信用评价AAA级，综合实力与品牌声誉稳步提升。



## 粤港澳大湾区国资国企智库委员会 2025 年年会暨研究成果发布会

12月17日，粤港澳大湾区国资国企智库委员会2025年年会在深圳召开，广咨国际党委书记、董事长江婷作为副主任委员参加本次会议。



## 与广东省低空经济产业发展有限公司达成战略合作

4月15日，公司与广东省低空经济产业发展有限公司签署战略合作协议，双方领导共同出席签约仪式。双方将发挥智库与产业平台优势，助力广东省低空经济高质量发展。



### 当选广东省产教融合促进会副会长单位

11月6日，由广东省产教融合促进会主办、公司承办的“政策杠杆·算力驱动：共育产教融合新生态”引校入企交流活动在广州天翼白云学堂成功举办。活动中，广咨国际正式获授广东省产教融合促进会“副会长单位”，标志着公司在产教融合领域的专业能力与平台价值获得行业高度认可。



## 成果推广

2025年，公司聚焦政策研究、智库服务与数智化转型，持续输出高质量研究成果，强化成果推广与落地应用，全面提升决策支撑与行业引领能力。

### 政策研究与决策支持

- ◆ 围绕“双碳”、新质生产力、“百千万工程”、城市更新等开展系统性研究，全年累计报送咨政建言超 20 篇，承接省级课题 20 余项、副省级课题 60 余项。
- ◆ **规划编制**：全年累计斩获“十五五”规划咨询项目 67 个，占全省第三方地市规划编制量约四分之一。
- ◆ **专题研究**：完成“新三样”、新型储能等决策咨询报告并获批示，1 项课题获广东省发展和改革委员会优秀研究成果三等奖。
- ◆ **政策制定**：主导编制省级用能设备更新申报指南，参编超长期特别国债、广州停车设施建设等多项政策文件。

### 2025 年公司报送的部分咨政建言成果（部分）

序号	成果
1	《国际绿色贸易规则影响下我市产业发展路径与应对策略研究》
2	《兼收八桂特色·擘画羊城新篇：关于学习借鉴广西经验创新推动广州市林业产业高质量发展的调研报告》
3	《广州市北部山区高质量发展专项规划》
4	《关于广州市环保产业“两化转型”相关情况的汇报》
5	《广州市节能环保和生态产业链发展情况的报告》

### 2025 年深度参编的标准规范

- ◆ 《工程咨询服务质量评价通则》（T/CNAEC 1009.01-2024）
- ◆ 《工程咨询服务质量评价实施指南项目可行性研究咨询》（T/CNAEC 1009.02-2024）
- ◆ 《广东省用能设备更新领域联合申报指南（试行）》
- ◆ 《广东省产教融合型企业认定通则》
- ◆ 《市政管网抢修工程动态结算机制标准》
- ◆ 《工程结算争议顾问咨询服务规范》
- ◆ 《“无废医院”建设导则》《产教融合企业认定标准》行业标准参编

### 智库成果推广与应用

#### 搭建交流平台

承办产教融合、新型储能等活动，参与全国及大湾区高端会议，发布《粤港澳大湾区现代化产业体系研究报告》等成果。

#### 强化政策传播

开展专家营销超 150 场，政策培训覆盖万人次；《广咨智道》刊发 36 期，形成知识共享闭环。

### 资环领域和住宅老旧电梯“两新”项目申报要点解读培训

1月，广东省发展和改革委员会、广东省住建厅召开超长期特别国债“两新”资金项目线上培训会议，约1200人参会。广咨国际董事长江婷、专家徐乐受邀就环境基础设施设备更新改造、住宅老旧电梯更新改造申报开展专题培训，系统解读政策要点、申报要求与案例，获良好反响。



### 三亚市项目谋划及资金申报专题培训

9月，受三亚市发展和改革委员会邀请，广咨国际由副总经理顾伟传带队赴三亚开展项目谋划及资金申报专题培训，分享资金申报、投融资及资产盘活经验，助力当地提升项目实操能力，持续为三亚高质量发展提供专业咨询支撑。



## 产业赋能



公司围绕“产业咨询+产业招商+数智赋能”一体化服务模式，构建覆盖政策研究、产业规划、产业链分析、投融资策划及招商引资等多维度的产业发展服务体系，助力产业升级与区域协同。

### 核心服务方向

- 1 结合地方经济发展需求与产业基础，提供“规划-研究-招商-落地”全流程产业咨询解决方案，推动产业精准布局。
- 2 紧扣广东省“双十”战略产业及低空经济、生物医药、电子信息、新能源等战略性新兴产业，深入开展细分行业研究、产业链图谱绘制，提供产业布局规划、投资决策支持和招商引资策略优化服务。
- 3 融合数智化工具与专业咨询能力，开发产业能效指南小程序、碳排放数据底座等产品，为产业绿色低碳转型、高效发展提供技术支撑。
- 4 深化“政企银”协同，搭建“政策端-需求端-资金端”服务生态链，助力产业项目对接政策性金融、绿色金融资源，加速落地见效。

2025年，公司产业发展事业部、投融资事业部、绿色低碳事业部等协同发力，在产业咨询领域取得显著成效。公司参与广东省战略性产业招商地图、粤港澳大湾区产业发展等重点课题，承接江门翠山湖高新区、清远广德产业园、广州黄埔大麦区等产业招商咨询项目，为地方政府精准对接优质企业资源，促进产业集聚发展。

## 重点项目成果

### 《广东省战略性产业招商地图》（2025年版）编制更新

公司连续三年受广东省商务厅委托，编制更新《广东省战略性产业招商地图》（2025版），结合全省战略性及未来产业绿色高端发展态势，联动21个地市开展精准招商推介，践行ESG理念，助力区域产业链优化与低碳可持续发展。

### 广州市节能环保产业链顾问服务

作为广州市节能环保和生态产业链工作专班战略支撑单位，公司深度联动广州市生态环境局，紧密围绕生态产业链建设核心需求，2025年公司更新产业链政策体系、支撑多项政策文件编制工作，契合大湾区绿色产业升级需求，践行ESG环境与社会责任，助力节能环保产业高质量发展。

### 节能环保产业招商服务

公司积极支持广州市节能环保产业招商工作，编制了《广州环保产业招商图谱》，系统整合了产业链、产业载体资源、目标招引环节等关键内容。该图谱已在环保产业对外交流、展会及接待等重大活动中亮相，有效推动了广州环保产业的宣传推介，提升了产业发展环境的曝光度。



### 生物医药产业招商咨询

5月，公司承接江门翠山湖高新区生物医药产业链重点园区招商咨询项目，先后开展园区调研、企业走访、招商培训、项目研判等工作。6月，公司获聘“江门市招商合伙人”，协助翠山湖高新区推动圣戈班石膏项目落地，同时围绕半导体、智能装备制造等重点项目开展落地推介和投资促进工作，全年累计推动签约项目金额超11亿元。



### 低空经济产业赋能项目

公司与中科云图智能科技有限公司签署低空经济战略合作协议，双方将发挥技术与智库服务各自优势，围绕低空经济基建、产业研究、项目咨询等领域合作，共同助力广东省及周边省份低空经济产业发展与基础设施建设，为区域高质量发展赋能。



## 2025 京津冀与粤港澳大湾区产业链对接会



12月5日，公司出席“迈向高质量·共筑动力源”——2025 京津冀与粤港澳大湾区产业链织网合作对接会。

## 产业发展项目列表（2025 年代表性项目）

序号	项目名称	服务内容
1	《广东省产教融合型企业认定通则》团体标准	标准编制
2	广东海南海洋经济协同发展咨询	海洋产业研究
3	生命健康大数据基础设施项目可行性研究报告	前期咨询
4	清远市美妆产业专题调研及招商活动	产业活动承办
5	江门翠山湖高新区生物医药产业链招商咨询	产业招商咨询
6	广州市节能环保产业链高质量发展决策咨询	顾问服务

## 社会责任

秉持“广博智慧、咨谋社会”的企业使命，公司将社会责任深度融入战略发展与业务实践，在乡村振兴、“百千万工程”推进、公益事业践行等领域主动作为，以专业力量赋能社会高质量发展，用实际行动诠释国企担当。

## 乡村振兴

公司深度践行国家乡村振兴战略，立足“工程咨询行业新型智库”核心定位，将全链条咨询优势与乡村发展多元需求精准对接。依托产业发展、投融资等专业事业部，聚焦县域经济提质、农村基础设施升级、农业特色产业培育、民族地区协同发展等关键领域，整合数字化工具应用、投融资策划、标准体系构建等多维能力，为乡村振兴提供科学高效的系统性解决方案。

同时，公司以“学策识策用策”为核心导向，紧抓政策性资金申报、全域土地整治、涉农项目谋划等政策机遇，联动省内外多地政府部门、金融机构及科研平台，推动一批乡村振兴重点项目落地见效，同步通过专题培训、专家驻场咨询等方式，赋能基层提升项目谋划与实操能力。

### 地企协同，赋能县域发展

8月27日，公司与翁源县人民政府建立战略合作关系。根据协议，公司将充分发挥人才与技术优势，在住建及城镇化、农林水利、社会事业等领域，为翁源提供项目谋划、资金申报、全域土地综合整治、招标代理等多元化咨询服务，助力当地精准对接政策资源、拓宽发展空间。



### 生态价值转化，探索乡村振兴新路径

公司持续探索生态产品价值实现机制，推动乡村生态优势向发展优势转化。在芦苞涌水经济项目中，公司创新融资咨询模式，将生态产品价值评估及经营权价值评估纳入融资可行性研究，助力项目以1.75亿元成交价成功拍得20年经营权，为生态产品价值转化提供了可复制、可推广的实践经验。公司承接了《连南瑶族自治县推进生态产品价值实现机制创新试点实施方案咨询服务》《推动新丰县生态产品价值实现试点建设咨询服务》等众多生态产品价值转换项目。



### 智力下沉，服务基层一线

公司专家团队深入粤东西北地区，为多地乡村振兴提供专业支持：

- ◆ 受韶关市始兴县邀请，开展专项债、超长期国债、中央预算资金项目政策及谋划储备专题培训
- ◆ 为惠州市惠城区农业农村和水利局开展乡村振兴、农业农村、水利等项目谋划交流
- ◆ 承接车八岭国家级自然保护区科研监测及科普宣教能力提升项目全过程咨询服务
- ◆ 完成广东省自然保护地应急能力提升工程基层防火项目全过程监理及竣工验收服务工作
- ◆ 为梅州市开展以工代赈专题培训

### 消费帮扶，助农增收

公司积极响应《2025年广东国资国企助力荔枝促销行动方案》号召，以实际行动支持广东特色农产品销售。通过统一采购本地荔枝开展消费帮扶，采购总量达5710公斤，投入资金11.19万元助力拓宽荔枝销路、促进果农增收，切实把助农惠民落到实处，充分彰显了企业的社会责任与担当。

### 对口支援，助力民族地区

2025年，公司成功中选《广东省“十五五”对口支援西藏林芝经济社会发展规划编制服务》项目，以专业规划能力助力民族地区经济社会高质量发展。

## 聚焦“百千万”

“百县千镇万村高质量发展工程”是广东省推动城乡区域协调发展的头号工程。公司深度参与其中，以全过程咨询服务助力县镇村高质量发展。

### “百千万工程”项目列表

序号	项目名称	服务内容
1	连南瑶族自治县推进生态产品价值实现机制创新试点实施方案咨询服务	课题研究
2	惠州市“环两山”示范区路衍经济带基础设施项目	投融资研究
3	平沙华侨农场农业社区危旧房改造工作——社会稳定风险评估	社会稳定风险评估
4	从化区良口镇“助力良口镇高质量发展”帮扶结对工作调研	产业研究
5	广州市“百千万工程”全过程造价咨询服务项目——广州空港经济 区中央商务区会展中心二期项目	全过程造价咨询

### 惠州市环南昆山 - 罗浮山县镇村高质量发展示范区路衍经济带项目

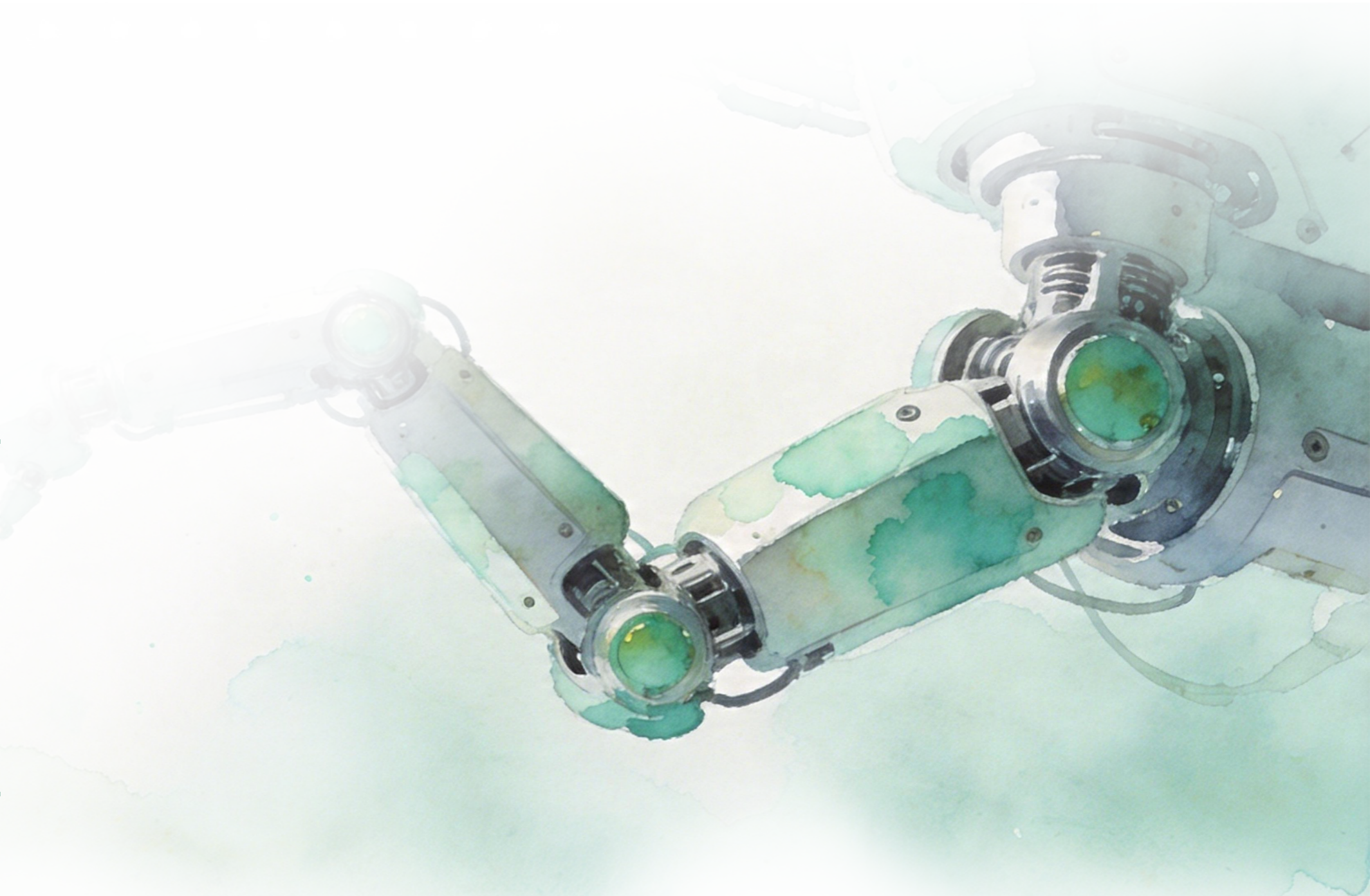
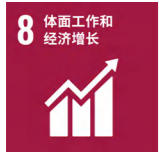
公司在广东“百千万工程”背景下，为惠州市环南昆山 - 罗浮山县镇村高质量发展示范区路衍经济带项目提供创新策划与融资支持，成功获批6.9亿元银团贷款，以路衍经济激活区域资源，打造可复制推广的“惠州经验”，助力县镇村高质量发展。



# 05

## 科创驱动 智领数字未来

广咨国际积极回应国家关于科技自立自强、数字中国建设的号召。公司主动应对数字化时代带来的挑战与机遇，严格完善创新研发与信息安全管理体体系，致力于推进“咨询+数字化”融合发展和技术成果转化。公司将科创驱动策略融入公司核心发展战略之中，并以“全力构建全方位、科技型咨询集团”为目标。公司通过有效识别和管理研发、知识产权等相关风险，同时促进创新业务落地和服务品质升级，以及通过强化知识产权保护、筑牢信息安全防线，展现了其对科技创新的坚定承诺和对可持续发展的积极贡献。



# 研发创新



公司以“全力构建全方位、科技型咨询集团”为发展目标，全面巩固企业核心竞争力。

## 治理

公司构建了以投资咨询研究院（粤港澳大湾区发展研究中心）为核心引领的系统化创新研发治理体系，形成“战略统筹—专家咨询—专业执行—人才支撑”的四级联动机制，为科技创新提供坚实的组织保障。

在创新研发课题方面，科技公司作为公司业务数字化创新研发机构之一，本年度围绕数字智能领域开展专项研究，立项《数字智库的 AI 应用研究》，该课题已于 11 月 20 日通过公司年度创新研发课题结题评审会评审。

2025 年，公司获得国家鼓励的软件企业认定证书，是公司在数字化转型与技术服务领域的权威资质认可。



## 战略

公司将创新驱动作为发展规划的核心引擎之一，从技术攻关、平台建设、成果转化与高端人才培养等多方面发力，布局新技术应用与业务创新，持续巩固核心技术能力，增强新兴领域竞争优势。

2025 年定为“数字化及标准化年”，以创新成果实证落地为导向，推动创新资源配置优化，加快技术转化应用，积极培育创新型服务模式与业务新增长点。

## 影响、风险和机遇管理

公司通过合规管理等制度系统辨识不良影响因素，评估社会责任风险及其他风险，并主动抓住数字化转型机遇。

**技术研发风险：**通过立项评审筛选创新方向，构建“政策 / 人工智能双牵引、产研数融合”体系，降低研发风险。

**成果转化风险：**完善成果管理与激励机制，深化“咨询 + 数字化”模式，推动成果高效转化。

**知识产权风险：**以合规体系为基础加强知识产权保护，建立数据安全流程，防范侵权与流失。

**政策与市场机遇：**紧跟国家战略与行业趋势，布局重点领域技术研发，抢抓市场先机。

### 2025 年指标与目标

研发投入  
**3748.96** 万元

占营业收入比例  
**6.36%**

研发人员  
**112** 人

占公司总人数的比例  
**10.04%**

公司深化产学研合作，  
新引进博士 **3** 人、数  
字化定向人才 **6** 人，  
硕博员工占比提升至  
**31.5%**

## 技术成果转化



公司积极推动科技创新成果的实际应用，深化“咨询+数字化”模式，2025年在数字造价、数字采购、数字智库等多个领域取得重要技术成果，并成功应用于多个项目。

### 核心技术应用

公司持续深化全过程造价管理的数字化应用，构建全过程造价管理平台、材价库、指标库及智算平台，推动造价业务的智能化发展。

#### 数字采购领域

完成“广咨智采”通用模块建设，协同推动 20 多个平台签约落地；在新能源领域首创“集采+协议采购”联动模式，完成广州发展新能源集团 43 亿元小微分布式光伏项目建库。

#### 数字造价领域

构建“标准清单+指标库平台+数据治理”模式，落地广州新机场、南大水库等重大项目；推进造价作业系统优化，实现业务线上化与智能化。

#### 运营管理数字化领域

上线经营管理大屏，启动业财一体数据治理；开发智能规划生成、专项债申报、审计分析等系列数智化工具模块。

#### 绿色低碳领域

搭建碳排放数据底座、节能降碳投资开发等生态产品价值实现机制；创新推出“电化学储能采购咨询一体化数据研究及应用”范式。

## 典型项目

以全过程咨询与数智化技术为支撑，公司在多个重点项目中实现成果转化与模式创新。

序号	项目名称	成果转化内容
1	中国人工智能（广州）产业园 T3 塔楼项目	全过程造价咨询、数字化造价管理服务
2	香港科技大学（广州）项目二期	全过程工程咨询服务，含造价、招标、项目管理等驻场服务
3	广州市南沙区污水处理厂项目	PPP 项目全过程咨询、投融资及造价管控服务
4	惠州市“环两山”示范区路衍经济带项目	绿色金融咨询、项目融资及全过程造价咨询服务



凭借数字建造典范，密克罗尼西亚联邦国际会议中心项目斩获国际智能建造创新大奖赛钻石奖。



# 知识产权保护

公司持续推进知识产权保护，依托《知识产权管理办法》和合规管理体系，规范创新成果的知识产权申请、维护与运用。

截至 2025 年底，公司累计获得 6 项发明专利授权、67 项软件著作权授权，持续提升自主创新能力。

2025 年获授权软件著作权列表：

证书号	软件名称	权利取得方式	权利范围	授权号(登记号)
软著登字第 16143769 号	广咨规划报告智能编制软件 V1.0	原始取得	全部权利	2025SR1487571
软著登字第 16143781 号	广咨文件分类软件 V1.0	原始取得	全部权利	2025SR1487583
软著登字第 16264571 号	广咨工程造价价值绩效评估软件 V1.0	原始取得	全部权利	2025SR1608373
软著登字第 16264829 号	广咨材价库材价查询软件 V1.0	原始取得	全部权利	2025SR1608631
软著登字第 16143769 号	广咨工程材料询价软件 V1.0	原始取得	全部权利	2025SR2247658
软著登字第 16131254 号	广咨在线竞价软件 V1.0	原始取得	全部权利	2025SR1475056
软著登字第 16131277 号	广咨在线开标软件 V1.0	原始取得	全部权利	2025SR1475079
软著登字第 16131282 号	广咨在线评标软件 V1.0	原始取得	全部权利	2025SR1475084
软著登字第 16131329 号	广咨智采平台软件 V1.0	原始取得	全部权利	2025SR1475131

# 产品与服务质量

产品与服务质量是公司践行 ESG 理念、履行社会责任、实现可持续发展的核心基石，更是维护利益相关方权益、树立行业标杆的关键支撑。



## 治理

公司贯彻多体系融合的质量管控标准，已完成 ISO9001 质量管理体系贯标认证，构建全员、全过程、全方位质量管控机制。公司制定《质量管理暂行办法》《重大项目和创新项目技术支持管理办法》《服务质量的监视和测量管理办法》《工程咨询成果校审及管控管理规定》等制度，实施三级质量管理体系，明确项目负责人 - 部门负责人 - 总工办的质量管理责任。

## 战略

公司坚持以客户需求为核心导向，将产品与服务高质量发展作为战略方向，以数字化转型与服务模式创新双轮驱动，持续优化服务体验、提升项目交付质效。依托自主研发的广咨智算平台，强化数据处理的精准度与高效性，为各类咨询服务提供科学的数据支撑；搭建广咨智采平台，打造全场景、全链路一站式采购解决方案，助力客户优化资源配置、提升采购管理效率。

公司积极深耕全过程工程咨询服务，整合投资决策、项目管理、造价控制等全环节资源，构建覆盖项目全生命周期的一体化咨询服务体系，为客户提供全链条解决方案，保障投资高效落地与项目顺利推进。围绕服务标准化、专业化建设，持续完善内部业务流程与质量管控体系，优化多渠道客户反馈处理机制，推动服务品质与客户满意度稳步提升，以高质量服务筑牢客户合作根基。



## 影响、风险和机遇管理

公司建立健全影响识别、风险防控与机遇把握一体化管理机制，有效防范经营风险、提升管理效能，实现稳健可持续发展。

### 质量风险管控

建立业务与技术联合评审机制，推行双向赋能培训，采用敏捷开发与 MVP 模式快速验证需求；实施三级质量复核制，优化需求对接流程，避免资源浪费。

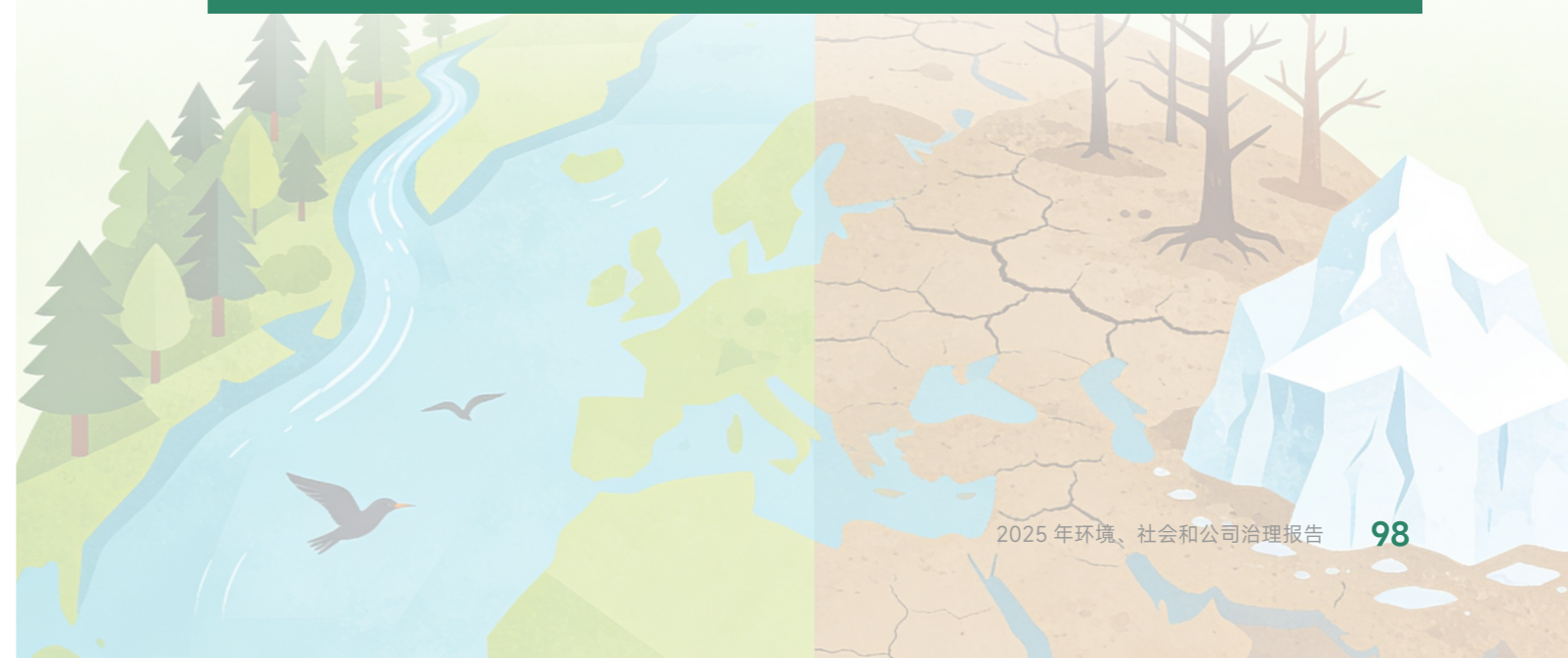
### 市场与产业布局

紧抓“十五五”规划、新基建、绿色低碳等政策机遇，聚焦低空经济、生物医药、数字经济等新兴产业，拓展高价值咨询服务场景。

## 2025 指标与目标

2025 年结项项目的验收合格率 **100%**

2025 年承接的重大项目中多个项目获行业认可，客户满意率 **100%**



# “未来展望”

2025年，广咨国际将ESG理念深植经营发展各环节，以规范治理夯实根基，以科创数智驱动转型，以绿色服务践行使命，以责任担当回馈社会，圆满完成“十四五”收官，实现经营业绩与可持续发展价值的协同提升。

迈入“十五五”新征程，面对行业转型与发展新机遇，公司将持续以ESG为发展内核，锚定高质量发展目标，深化治理体系与合规管理建设，让规范运营成为发展底色；坚持人才强企，完善培育与激励机制，激活团队创新活力；聚焦数智化与绿色低碳赛道，加大研发投入，推动技术成果与业务深度融合，锻造核心服务能力；深耕绿色咨询主业，以专业力量赋能“双碳”落地，持续践行绿色运营；紧扣国家战略，深化乡村振兴、区域协同等社会责任实践，

携手利益相关方构建共生发展生态。

未来，公司将始终坚守“广博智慧、咨谋社会”的使命，以更务实的举措深化ESG实践，推动治理、环境、社会价值协同提升，以专业咨询赋能产业发展、服务国家大局，在可持续发展的道路上稳步前行，与行业、社会共绘高质量发展新图景。

”

# 关键绩效表



## 环境绩效

指标名称	单位	2025 年
能源消耗		
车辆汽油使用量	吨	25
外购电力	万千瓦时	90
能源消耗总量	吨标准煤	147.4
能源消耗强度	吨标准煤 / 万元营收	0.0025
资源消耗		
用水量	万吨	2.9
耗水强度	吨 / 万元营收	0.49
温室气体排放总量（范围一、二）	吨二氧化碳当量	553.82
范围一排放量	吨二氧化碳当量	76.28
范围二排放量	吨二氧化碳当量	477.54
温室气体排放强度	吨二氧化碳当量 / 万元营收	0.0094

## 社会绩效

指标名称	单位	2025 年
员工构成		
全职员工人数	人	1116
性别		

指标名称	单位	2025 年
男性	人	610
女性	人	506
女性员工占比	%	45.3
年龄		
30 岁以下	人	324
30-39 岁	人	533
40-49 岁	人	192
50 岁以上	人	67
人员招聘		
应届生招收	人	38
社会招聘	人	113
员工变动情况		
期初人数（2024 年底）	人	1095
录用人数	人	151
离职人数	人	130
期末人数	人	1116
人才结构		
高级管理人员	人	7
中层管理人员	人	123
一般及技术员工	人	986
博士学历	人	22
硕士学历	人	329

指标名称	单位	2025 年
本科学历	人	644
大专学历	人	113
高中学历及以下	人	8
劳动合同签订率	%	100
员工流失率	%	10.4
社会保险覆盖率	%	100
劳动纠纷案件	起	1
<b>员工培训绩效</b>		
培训场次	场	159
培训人次	人次	6144
培训时长	小时	87516.6
员工培训覆盖率	%	100
管理层平均参培时间	小时	107.5
其他员工平均参培时间	小时	74.6
<b>职业健康安全</b>		
职业病发生人数	人	0
职业病发生率	%	0
工伤事故数	件	0
因工受伤人数	人	0
因工伤损失工作日数	天	0
因工死亡人数	人	0
因工死亡率	%	0

指标名称	单位	2025 年
安全培训总次数	次	5
安全培训总人数	人	230
安全培训总人次	人次	1150
安全培训总时长	小时	9
安全培训覆盖率	%	95
职业健康安全总投入	万元	4.8
<b>安全运营与服务质量指标</b>		
安全生产投入	万元	4.8
安全生产事故数	次	0
结项项目验收合格率	%	100
接到的投诉数目	件	28
已处理投诉数目	件	28
投诉处理率	%	100
客户满意度	%	100
<b>科技创新绩效</b>		
研发投入	万元	3748.96
研发投入占营收比例	%	6.36
研发人员数量	人	112
研发人员占全体员工比例	%	10.04
软件著作权登记数量	项	9
公益捐赠总额	万元	4

## 治理绩效

指标名称	单位	2025 年
<b>经营业绩</b>		
营业收入	亿元	5.9
营业收入同比增长百分比	%	5.13
净利润	亿元	1.08
净利润同比增长百分比	%	9.94
<b>董事会组成</b>		
独立董事占比	%	33.3
董事具有硕士及以上学历比例	%	88.89
<b>决策运行绩效</b>		
董事会及专门委员会、独董专门会议次数	次	25
董事会及专门委员会、独董专门会议出席率	%	100
重大议案审议通过率	%	100
<b>风险事件控制</b>		
重大风险事件	起	0
合同管理、信息披露等重点领域违规行为	次	0
<b>安全生产绩效</b>		
安全生产演练活动	场	2
定期、不定期安全检查次数	次	16
安全生产事故	起	0
安全生产责任制落实率	%	100
<b>信息透明</b>		


指标名称	单位	2025 年
北京证券交易所网站披露信息	项	125
信息披露合规率	%	100

# 指标索引










## 《北京证券交易所上市公司自律监管指引第 11 号 - 可持续发展报告（试行）》对标索引表 环境 (E)

披露要求	对应的本报告章节	SDGs
应对气候变化	02 绿动发展 守护生态家园 - 应对气候变化	
污染物排放	公司未被列入环境信息依法披露企业名单，且未涉及需单独申报环境排放信息的情形，故未披露相关内容。	/
废弃物处理	公司业务以咨询服务为主，运营过程中产生的废弃物量极低，无重大废弃物处理与环境影响事项，故未披露相关内容。	/
生态系统和生物多样性保护	公司运营过程中对自然生态系统影响有限，未直接从事资源开发活动，无生物系统和生物多样性保护管理要求，故未披露相关内容。	/
环境合规管理	报告期内，公司未发生因环境污染、生态破坏等引发的重大环境事件或行政处罚，故未披露相关内容。	/
能源利用	02 绿动发展 守护生态家园 - 资源利用促循环	 

披露要求	对应的本报告章节	SDGs
水资源利用	02 绿动发展 守护生态家园 - 资源循环利用	 
循环经济	02 绿动发展 守护生态家园 - 资源循环利用	

## 社会 (S)

披露要求	对应的本报告章节	SDGs
乡村振兴	04 赋能产业 共绘发展蓝图 - 社会责任	   
社会贡献	04 赋能产业 共绘发展蓝图 - 社会责任	  

披露要求	对应的本报告章节	SDGs
创新驱动	05 科创驱动 智领数字未来 - 研发创新	 
科技伦理	公司当前从事业务未涉及生命科学、医学等科技伦理敏感领域，故未披露相关内容。	/
供应链安全	05 科创驱动 智领数字未来 - 客户关系管理	 
平等对待中小企业	公司在报告期末未存在应付账款（含应付票据）余额占总资产的比重超过 50% 的情况，故未披露相关内容。	/
产品和服务安全与质量	05 科创驱动 智领数字未来 - 产品与服务质量	 
数据安全与客户隐私保护	05 科创驱动 智领数字未来 - 信息与隐私安全	 
员工	03 以人为本 共筑责任生态	  

## 可持续发展相关 治理 (G)

披露要求	对应的本报告章节	SDGs
尽职调查	践行可持续发展 - 可持续发展影响、风险与机遇管理	
利益相关方沟通	践行可持续发展 - 利益相关方沟通	
反商业贿赂及反贪污	01 精治笃行 筑牢发展磐石 - 反不正当竞争及反腐败	
反不正当竞争	01 精治笃行 筑牢发展磐石 - 反不正当竞争及反腐败	

# 意见反馈



## 尊敬的读者：

您好！非常感谢您在百忙之中阅读《广东广咨国际投资咨询集团股份有限公司环境、社会和公司治理报告》，本报告是广咨国际向社会公开发布的 2025 年度 ESG 报告，为持续改进 ESG 报告编制水平，不断提升履责能力，公司希望倾听您的意见和建议，请您协助完成意见反馈表中的相关问题，并选择以下方式进行反馈：

公司地址：广东省广州市越秀区环市中路 316 号金鹰大厦 11 楼

电子信箱：gzir@greatgz.cn

您的信息：姓名：\_\_\_\_\_ 传 真：\_\_\_\_\_ 职 位：\_\_\_\_\_

工作单位：\_\_\_\_\_ 电 话：\_\_\_\_\_ 电子邮箱：\_\_\_\_\_

## 您对本报告的评价：（请在相应位置打√）

项目	好	较好	一般	差	不了解
请您评价本报告反映广咨国际对经济、社会和环境的影响程度	<input type="radio"/>	<input type="radio"/>	<input type="radio"/>	<input type="radio"/>	<input type="radio"/>
请您评价本报告对利益相关方关心的问题进行的回应和披露	<input type="radio"/>	<input type="radio"/>	<input type="radio"/>	<input type="radio"/>	<input type="radio"/>
请您评价本报告披露信息、指标、数据的清晰度、准确性、完整性	<input type="radio"/>	<input type="radio"/>	<input type="radio"/>	<input type="radio"/>	<input type="radio"/>
请您评价本报告内容的可读性	<input type="radio"/>	<input type="radio"/>	<input type="radio"/>	<input type="radio"/>	<input type="radio"/>
请您对本报告进行综合评价	<input type="radio"/>	<input type="radio"/>	<input type="radio"/>	<input type="radio"/>	<input type="radio"/>

## 您对广咨国际 ESG 工作有哪些建议？

---

## 您认为本报告存在哪些不足之处？

---

## 您对我们今后发布 ESG 报告还有哪些建议？

---



**广咨国际**  
Guangzi International  
证券代码：920892