



江蘇澤景汽車電子股份有限公司

JIANGSU NEW VISION AUTOMOTIVE ELECTRONICS CO., LTD.

(於中華人民共和國註冊成立的股份有限公司)

股份代號：2632



環境、社會及管治報告 2025

目錄

2	關於本報告
4	1 企業治理
4	1.1 公司治理
4	1.2 商業道德
5	1.3 健全ESG管理
9	2 產品責任
9	2.1 創新研發
12	2.2 質量管理與服務
16	2.3 信息安全與隱私保護
20	2.4 可持續供應鏈
23	2.5 社會價值創造
25	3 守護綠色地球
25	3.1 環境管理
28	3.2 綠色產品
31	3.3 應對氣候變化
34	3.4 資源管理
38	3.5 排放物管理
42	4 打造尊重包容的職場環境
42	4.1 合規僱傭
44	4.2 員工發展
47	4.3 員工關愛
49	4.4 健康與安全
51	附錄：香港聯交所《環境、社會及管治報告守則》索引



2025年ESG報告

關於本報告

概覽

本報告是江蘇澤景汽車電子股份有限公司發佈的第一份《環境、社會及管治報告》(以下簡稱「ESG」報告)，對外披露公司2025年在經濟、環境、社會及管治方面的ESG理念、實踐和相關績效。

時間範圍

2025年1月1日至2025年12月31日(即「報告期」)，部分內容往前後年度適度延伸。

匯報原則及報告範圍

除非特殊說明，本報告中所涉及的其他實質性內容均涵蓋江蘇澤景汽車電子股份有限公司及下屬子公司，與年報披露範圍保持一致。

本報告在編製過程中遵循重要性、量化、平衡、一致性原則要求：

重要性	本報告通過開展利益相關方溝通及行業特點，結合公司實際情況對ESG議題進行重要性評估並形成ESG重大性議題矩陣，由董事會審閱並確認。
量化	本報告已採用定量績效的方式披露公司在環境、社會及管治方面的實踐成果及目標表現，可被評估及驗證。
平衡	本報告遵循客觀、準確的原則描述公司在環境、社會及管治方面的實際表現。
一致性	若無特殊說明，本報告的披露範圍、披露數據及統計均採用一致的口徑、方法，以保證報告內容的可比性和可追溯性。

指代說明

為便於表述，江蘇澤景汽車電子股份有限公司及下屬子公司在本報告中也以「公司」、「澤景」或「我們」進行表述。

2025年ESG報告

編製依據

本報告主要依據香港聯合交易所有限公司(簡稱「香港聯交所」)《上市規則》之附錄C2《環境、社會及管治報告守則》進行編製。

數據來源

報告中所使用數據均來自公司正式文件、統計報告或有關公開資料。

可靠性保證

本報告披露的信息和數據來源於公司統計報告和正式文件，並通過董事會審議後正式發佈。本公司承諾本報告不存在任何虛假記載或誤導性陳述，並對內容真實性、準確性和完整性負責。

確認及批准

本報告經管理層確認後，於2026年4月28日獲董事會通過。

報告獲取

本報告分別以繁體中文及英文編寫，電子版刊物載於香港聯交所官網。

聯繫方式

我們十分重視利益相關方的意見，歡迎讀者通過以下聯絡方式與我們聯繫。您的意見將幫助我們進一步完善本報告以及提升我們的ESG表現。

郵箱：ir@zjautomotive.com

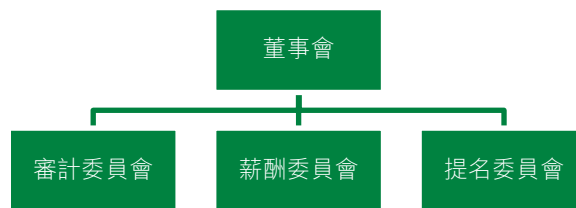
2025年ESG報告

1 企業治理

澤景始終堅持合規運營，嚴格遵守相關法律法規及監管要求，將ESG治理理念融入公司治理與經營管理全過程，持續完善企業管治架構與內部控制體系。公司不斷深化風險管理與商業道德建設，健全風險識別、評估與應對機制，強化董事會及管理層在ESG治理中的職責落實，推動各項管控措施有效執行，並與各利益相關方協同推動企業穩健與可持續發展。

1.1 公司治理

公司遵循《公司法》及香港交易所《企業管治守則》等相關法律法規及監管指引，已建立由股東會、董事會及其下設專業委員會組成的企業管治架構，並明確各層級分工。其中，董事會下設三大專業委員會，自上而下推動企業管治責任的落實，為公司規範運作及科學決策提供制度保障。



澤景公司治理架構

澤景高度重視董事會多元化與決策獨立性，致力於打造具備多元背景與專業視角的董事會結構，為公司規範運作與科學決策提供有力支持。為保持董事會多元化背景，我們關注董事專業背景及性別結構的多元性，引入企業管理、財會等不同領域的專業人士，提升董事會整體決策能力與視角廣度。為保障獨立性，公司持續優化董事會結構，規範董事選舉程序，並通過開展候選人獨立性審查、為獨立董事提供必要的履職支持等措施，保障獨立董事依法獨立履職。截至報告期末，公司董事會由9名董事組成，其中女性董事3名，獨立董事3名，獨立董事佔比為33.3%。

1.2 商業道德

澤景嚴格遵守《中華人民共和國反不正當競爭法》等相關法律法規，並參考國際通行的商業道德標準，建立健全反腐敗與合規管理體系。公司已制定《商業道德行為準則》《反商業賄賂規則》等內部制度，並發佈《反腐敗反洗錢合規聲明》《反商業賄賂聲明》，明確合規經營要求及行為底線，堅決禁止貪污腐敗、商業賄賂等違規行為，為公司規範運作奠定制度基礎。

公司堅決禁止以任何形式向任何組織或個人（包括公職人員及合作方相關人員）提供或承諾不當利益，同時杜絕收受不正當利益的行為。公司強化客戶身份識別與交易背景核查，防範洗錢及相關違法活動風險，確保各類經營行為合法合規，並持續關注監管要求變化，動態完善合規管理體系，將合規要求落實到日常運營各環節。

2025年ESG報告

我們秉持廉潔自律與公平競爭原則，將誠信經營作為核心價值導向，明確對商業賄賂行為「零容忍」。公司制定並執行相關管理要求，禁止任何以獲取或維持業務機會為目的的不正當行為，規範業務往來中的各類行為邊界，防範不正當競爭風險。通過持續強化制度約束與執行力度，推動形成規範有序、誠實守信的商業生態。

此外，澤景對重點崗位及關鍵業務環節開展定期監督與檢查，強化廉潔從業管理。如發現違反廉潔自律或合規要求的情形，公司將及時啟動調查程序並依法依規處理，切實防範腐敗、賄賂、洗錢及不正當競爭等風險。

我們已建立內部及外部舉報機制，向員工及所有利益相關方開放舉報渠道。對於收到的舉報事項，公司將及時啟動調查程序，在調查過程中嚴格保護舉報人及相關人員信息安全，並對事件進行全面核查。如經核實存在違規行為，公司將依據相關制度進行處理；情節嚴重的，將依法移交相關司法機關處理。

廉潔工作舉報郵箱

complianceaudit@zjautomotive.com

我們定期為董事、管理層及員工開展反貪污培訓，持續提升員工的商業道德意識與廉潔自律水平，培訓內容涵蓋反腐敗與反賄賂、利益衝突管理等領域，確保各項工作依法合規、公平公正地開展。

澤景開展商業道德培訓

2025年，公司開展反商業賄賂專項培訓，系統講解中國相關法律法規、典型違規情形及風險防範措施，強化員工對合規邊界的理解與執行意識。我們結合典型案例，開展員工警示教育，通過真實商業賄賂案件剖析企業利用第三方渠道實施利益輸送的風險，釐清此類違規操作對應的高額罰款與刑事責任，強化員工對「隱性利益輸送」風險的認知。

報告期內，公司未發生違反商業道德的事件，亦未涉及貪污相關訴訟案件。

1.3 健全ESG管理

澤景持續完善ESG管治體系，將可持續發展融入公司戰略與運營管理。通過構建三層治理架構並強化風險管理與利益相關方溝通，不斷提升公司ESG管理水平，推動企業穩健與可持續發展。

ESG管理架構與ESG風險管理

我們已建立全面的ESG管理框架，形成由董事會領導、ESG管理小組協調、各業務單位支持的三層管理系統，以推動ESG相關工作的系統化管理和高效執行。

董事會負責ESG事宜的決策工作，職責包括設計、制定並持續優化ESG管理系統、審批ESG報告以及監督重大ESG議題的戰略實施。ESG管理小組為日常協調與監督機構，負責識別利益相關方需求、研究重大議題、指導各部門落實相關任務並組織ESG信息披露及報告編製工作。審計委員會及法務部共同監督ESG管理系統的實施情況，法務部亦定期監察系統運行狀況並向審計委員會匯報執行成效，以確保系統持續有效運作。

2025年ESG報告

我們的業務單位根據ESG策略及年度計劃，在各自職責範圍內開展ESG相關工作，並定期向ESG管理小組匯報進展。

公司已制定《江蘇澤景汽車電子股份有限公司ESG管理制度》，將ESG工作正式納入公司發展與戰略的核心考量層面，持續踐行可持續發展理念。

ESG風險管理

本年度，我們綜合考慮海外監管與合規要求、本土化市場核心要點等因素，識別並評估與公司相關的ESG風險，並主動採取相關應對措施。

澤景圍繞海外拓展及智能座艙業務發展，重點識別並管控海外運營合規、勞工權益與人權保障及數據隱私等ESG風險。公司通過引入海外法律支持應對不同司法轄區的合規要求，持續優化生產環境並推進自動化升級以保障員工權益，同時建立符合國內外法規要求的數據管理體系，加強數據安全與隱私保護。通過針對性措施，公司不斷提升ESG風險管理能力，保障業務穩健運營與可持續發展。

董事會聲明

董事會作為本公司的最高決策機構，對本公司的ESG管理具有最高管理和監督職責，對相關戰略規劃與風險管理承擔最終責任。我們持續完善與利益相關方的溝通機制，通過系統識別、評估和分析ESG關鍵議題及其影響，推動ESG事務的有效管理。

為確保ESG績效的持續提升，董事會定期審議ESG相關風險、重要議題及目標進展，並負責審批ESG關鍵績效的公開披露及重大ESG事件的審查處理，設定與業務緊密關聯的ESG目標，並定期評估其進度，通過上述機制，董事會不斷強化對ESG事務的監督與指導，確保相關工作有效支持公司的長期穩健運營，有力支持集團在運營與業務拓展中實現可持續發展。

利益相關方溝通

澤景建立了系統化的利益相關方溝通機制，通過多元渠道保持與各方的持續對話。公司識別了各類核心利益相關方群體，並針對不同群體特點設計了差異化的溝通方案。

2025年ESG報告

利益相關方分類	重點關注議題	主要溝通方式
投資者／股東	<ul style="list-style-type: none"> ➤ 合規運營與風險管理 ➤ 商業道德與反腐敗 ➤ 應對氣候變化 	<ul style="list-style-type: none"> ➤ 年度股東會 ➤ 半年度／年度財務報告 ➤ 投資者關係會議
客戶	<ul style="list-style-type: none"> ➤ 研發創新與知識產權 ➤ 產品安全與質量 ➤ 信息安全與隱私保護 ➤ 客戶服務與滿意度 ➤ 綠色產品 	<ul style="list-style-type: none"> ➤ 客戶滿意度調研 ➤ 產品售後反饋渠道 ➤ 技術交流論壇 ➤ 行業展會
員工	<ul style="list-style-type: none"> ➤ 職業健康與安全 ➤ 員工權益保障 ➤ 人才引進與保留 ➤ 員工培訓與發展 	<ul style="list-style-type: none"> ➤ 內部培訓體系 ➤ 員工大會 ➤ 定期績效反饋與晉升機制
供應商	<ul style="list-style-type: none"> ➤ 供應鏈管理 ➤ 行業合作與交流 	<ul style="list-style-type: none"> ➤ 可持續發展合作協議簽署 ➤ 供應商ESG評估與審核 ➤ 聯合研發項目與技術共享會
社會／公眾	<ul style="list-style-type: none"> ➤ 環境管理 ➤ 排放物管理 ➤ 社會貢獻 	<ul style="list-style-type: none"> ➤ 社區公益活動 ➤ 社區共建項目發佈會
政府機構及行業組織	<ul style="list-style-type: none"> ➤ 產品安全與質量 ➤ 排放物管理 ➤ 資源使用 ➤ 應對氣候變化 	<ul style="list-style-type: none"> ➤ 政策解讀專題會 ➤ 行業協會年度會議 ➤ 合規報告提交 ➤ 聯合申報政府科研項目 ➤ ESG認證與獎項申報

2025年ESG報告

重要性議題分析

澤景系統推進可持續發展戰略落地，不斷完善ESG重要性議題識別與評估機制，圍繞公司發展戰略與業務特性，開展重要性分析工作。公司在評估過程中綜合考慮股東及投資者、客戶、員工、供應商及合作夥伴、政府及監管機構等多方持份者的關注，結合行業發展趨勢與自身運營實際，對環境、社會及治理相關議題進行梳理與優先排序，確保ESG管理重點與企業經營方向保持一致，有效支撐公司長期穩健發展與價值創造。我們最終識別出16項核心議題。

為強化ESG治理效能，系統推進可持續發展戰略落地，澤景持續開展ESG重要性議題的識別與評估工作，並綜合考量不同持份者所關注的關鍵領域。2025年，我們在充分評估公司業務環境的前提下，對相關重要性議題進行重點披露。

重大性議題矩陣



澤景重要性議題矩陣

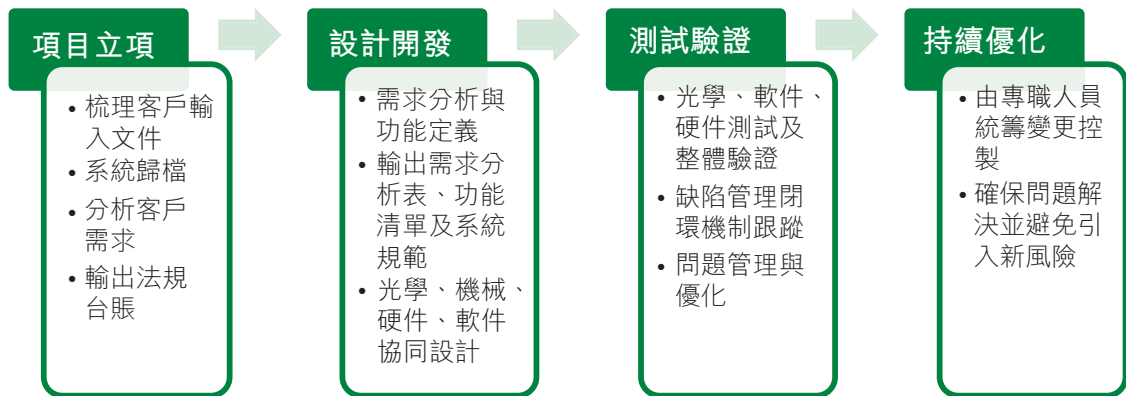
2025年ESG報告

2 產品責任

澤景持續優化技術解決方案與服務體系，堅守品質承諾，以安全穩定的運營能力贏得市場認可與客戶信賴。我們致力於通過可靠的產品與專業的服務，賦能客戶實現數字化轉型、提升運營效率，並共同推動可持續的商業實踐。

2.1 創新研發

公司高度重視技術創新，將研發能力作為核心競爭力的重要支撐。我們依據內部《產品設計開發程序》《需求管理流程》《研發測試流程》等制度，構建了涵蓋需求識別、設計開發、測試驗證及變更管理等環節的標準化研發流程，實現從客戶需求到產品落地的全流程研發規範管理，確保研發各環節高效運行。



創新研發全流程管理機制

研發能力建設

澤景持續推進研發能力建設，通過完善研發基礎設施與引入循環經濟理念，不斷提升產品質量與資源利用效率，推動製造體系向高效化與可持續方向升級。

我們持續加大對研發團隊、技術平台及實驗設施的投入，形成以光學設計、電子硬件、軟件算法及人機交互為核心的一體化研發體系。公司匯聚多領域專業研發人才，並通過激勵機制提升團隊穩定性與創新能力。我們搭建完善的測試驗證平台，覆蓋HUD產品設計、開發與驗證全過程，保障產品性能與可靠性。目前，公司已建成行業領先的光學實驗室，並通過平台化研發模式提升資源複用效率，持續強化技術積累與研發協同能力。

澤景建立行業領先的光學實驗室

2025年，公司在西安基地建成光學實驗室，作為專屬車載HUD光學測試核心陣地。該實驗室貫穿HUD產品設計、研發、驗證與量產全生命週期，提供光學參數自動化測試，光學設計驗證及環境可靠性全流程測試支撐，是保障產品技術達標、質量穩定的核心技術載體。

2025年ESG報告

澤景車規級軟件開發能力達到行業先進水平

報告期內，公司在項目中建立並應用軟件ASPICE開發流程，覆蓋項目管理及系統與軟件開發等多個過程組，並成功通過ASPICE Level 3認證，標誌着公司在車規級軟件開發能力方面達到行業先進水平。



ASPICE L3流程開發證書

產品解決方案

我們致力於HUD解決方案的研發，主要提供基於擋風玻璃HUD（簡稱「W-HUD」）解決方案CyberLens和增強現實HUD（簡稱「AR-HUD」）解決方案CyberVision的綜合解決方案，並輔以測試解決方案及其他創新視覺技術解決方案。我們在解決方案定義階段與主機廠開展深度合作與共創，為新車帶來更深層次的人車交互與智能駕駛體驗。

通過創新解決方案，我們推動智能座艙視覺與人車交互系統從2D向3D及AR變革，並促進其市場滲透。

知識產權保護

澤景高度重視知識產權管理，持續完善知識產權管理體系，強化制度建設與風險防控能力。目前，集團已建立覆蓋制度、組織、流程、人員、風險、激勵的完整體系。

2025年ESG報告

制度與組織保障

- 制定並執行《知識產權管理制度》，設立法務與知識產權部統籌專利、商標、著作權與商業秘密管理
- 研發、法務等多部門協同聯動管理知識產權

知識產權培訓及意識建設

- 常態化開展知識產權專項培訓，覆蓋公司全員，強化權屬意識、保密意識與合規意識，從源頭防範洩密與侵權風險

專利全流程審核與佈局

- 設立技術交底書→在先檢索→評審→撰寫→審核→遞交→審查答覆閉環審核機制，堅持前瞻性佈局與高價值專利培育

實時監測與風險防控

- 對專利期限、商標續展、年費維持等進行動態監控，防範權利失效與搶注
- 建立FTO自由實施檢索、侵權預警、糾紛應對機制，對專利訴訟、商標侵權、商業秘密洩露等快速處置

檔案與合規管理

- 統一歸檔知識產權檔案，嚴格借閱審批
- 對外合作開發均簽署權屬協議，規範第三方使用與信息安全管理

考核激勵與監督追責

- 將知識產權納入研發部門月度、年度考核，設立獎金、榮譽、晉升等激勵
- 建立監督檢舉與責任追究機制，對失職、洩密、侵權等行為嚴肅追責

澤景知識產權管理體系

2025年ESG報告

公司已建立系統化的知識產權保護預案，形成規範、系統化的知識產權風險應對機制並持續完善對外專利保護與維權準備機制。我們以內部法務團隊為核心，協同外聘資深律師組建專項工作小組，明確了覆蓋侵權線索排查、證據固定、協商談判及法律訴訟等全流程處置環節，確保各類知識產權風險識別及時、應對有序。

報告期內，公司新增專利申請84項，被授權專利33項，累計專利共228項；新增申請註冊商標5項，獲得註冊商標16項，累計商標數量95項。截至報告期末，公司未發生實質性知識產權侵權事件。

2.2 質量管理與服務

澤景始終將產品質量視為企業可持續發展的核心基礎，堅持以客戶為中心，構建覆蓋產品全生命週期的質量管理與服務體系，將質量管控與客戶服務深度融合，持續提升產品可靠性與服務體驗。

質量管理體系

我們嚴格按照ISO 9001、IATF 16949等認證及行業相關標準，構建涵蓋研發、採購、生產、檢驗、物流及售後的全流程質量管控機制，建立多層級文件化質量管理體系，並針對新產品開發、特殊工藝均建立專項質量管理制度，實現從通用要求到重點過程的精細化、專項化質量管控，確保產品質量穩定可靠並滿足客戶及適用法規要求。

報告期內，公司儀徵製造中心通過ISO 9001及IATF 16949質量管理體系認證，持續強化產品質量管理能力與車規級製造水平。



ISO 9001質量管理體系認證

证书



IATF 16949質量管理體系認證

2025年ESG報告

質量管理目標

澤景持續強化產品全生命週期質量管控與過程精益管理，確保產品性能穩定、交付可靠。目前，公司已設定質量管理績效目標，並持續追蹤目標達成情況，每年進行評審及修訂。

澤景2025年質量管理目標為：

公司級質量目標	開發項目目標
<ul style="list-style-type: none"> ➤ 無客戶停線 ➤ 無批量不良 ➤ 客戶質量滿意 ➤ 獲得客戶質量獎 	<ul style="list-style-type: none"> ➤ 產品交樣合格率≥99%，實際為99.86%
	量產項目目標
	出廠零公里PPM(百萬件不良數)、在線零件PPM、EOL(下線合格率)、供應商批次合格率

全流程產品質量管理

澤景以產品質量績效目標為指引，融合研發、供應鏈、生產、檢驗及售後等方面，開展全流程質量管理，推進流程優化、工藝提升與體系化管控。我們將風險識別嵌入研發設計階段，應用DFMEA (Design Failure Mode and Effects Analysis)/PFMEA (Process Failure Mode and Effects Analysis)及新品質量門控清單確保設計質量，並同步強化供應商准入、來料檢驗及績效評價，確保生產物料質量穩定。

我們在生產過程中採用數字化手段實施防錯控制與SPC (Statistical Process Control)實時監測，保障製造過程穩定，並依托多層級檢驗機制及IATF 16949、ISO 9001等體系持續優化質量管理，支撐產品質量的穩定輸出與持續提升。

報告期內，我們已開展內部質量審核24次，外部審核(含客戶審核、第三方審核)9次。其中，內部審核按照年度計劃執行，包括過程審核、產品審核、體系審核、管理評審，外部質量審核包括國內外知名車企等下游客戶。

此外，澤景積極開展內部質量培訓提升公司質量管理。我們針對研發、生產、質量人員開展DFMEA、SPC、MSA (Measurement System Analysis)等專項培訓，每月舉辦「質量大講堂」，分享案例與經驗。公司設立質量明星、優秀改進項目等獎項，將質量績效與薪酬、晉升掛鉤，營造「人人重視質量」的文化。

2025年ESG報告

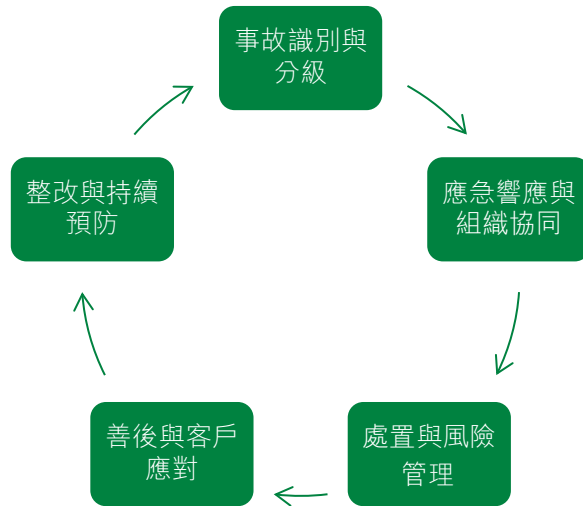
質量文化培訓

為持續提升產品質量管理水平，公司於2025年系統開展質量相關培訓活動，構建覆蓋全員、分層分類推進的質量培訓體系。我們開展「線上與線下結合、理論與實操結合」的培訓，確保培訓的針對性與實效性。

報告期內，公司累計開展質量培訓48次，實現各部門及各層級員工全覆蓋，人均培訓學時達22學時，有效提升員工質量意識與專業能力，夯實產品質量管理基礎。

產品召回與質量分級管理

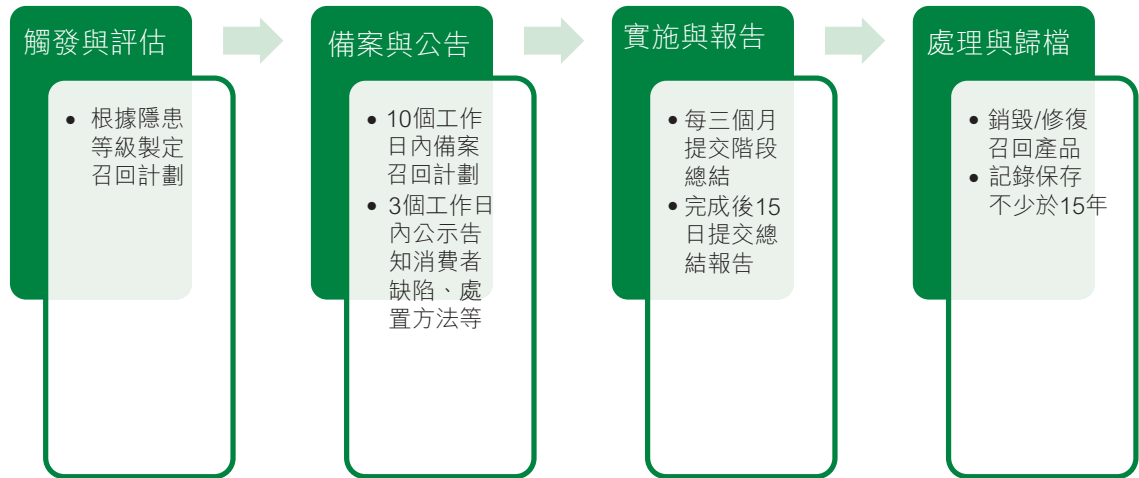
公司對質量安全事故進行分級管理，已建立產品質量安全重大事故「識別－響應－處置－善後－改進」全流程管理機制，並形成文件化制度，明確職責、流程、權限和記錄要求。針對不同等級啟動相應響應機制，由應急領導小組統籌協調相關部門開展應對工作，確保信息及時上報與處置措施高效落實。在事故發生後，公司通過原因分析與風險評估制定整改措施，並從工藝優化、設備升級、人員管理及供應鏈控制等方面實施持續改進，同時通過完善記錄與追溯機制及更新FMEA與控制計劃，降低類似風險發生的可能性。



產品質量安全重大事故閉環管理機制

2025年ESG報告

澤景嚴格遵守運營所在地法律法規，建立並實施產品召回管理機制。公司制定了產品召回應急預案，明確產品召回條件和處理流程，並持續完善產品召回體系建設，確保對可能存在質量問題或其他風險的產品做出及時、有效的響應或召回，最大限度降低潛在不良影響。



澤景產品召回流程

報告期內，公司未發生因質量及客戶投訴產生的產品召回事件。

客戶服務與責任營銷

公司構建了跨部門協同的客戶服務管理機制，由商務部統籌協調各相關部門推進服務落地，及時響應客戶訴求並搭建高效溝通橋樑。產品部門、研發團隊、物流部門與質量部門協同聯動，形成從需求響應到問題解決的閉環管理體系，不斷提升客戶服務質量與滿意度。

客戶服務管理

澤景構建了以客戶為中心的全生命週期服務管理體系，堅守「以客戶價值為導向」的經營理念，建立覆蓋研發對接、樣品驗證、量產交付、裝車適配、售後運維的全生命週期客戶服務體系，提升長期合作信任度。我們實行專屬項目制服務，保障高效協同響應。針對核心主機廠客戶配備專屬項目經理、技術支持、質量及售後團隊，實行一對一項目負責制，並建立常態化溝通機制與項目例會制度。

2025年ESG報告

我們建立了客戶反饋閉環管理與持續改進機制，目前公司已制定並持續優化《客戶抱怨流程》，要求責任部門與受理人及時跟蹤處理抱怨、採取糾正預防措施、消除不合格因素、提升顧客滿意度。我們對質量問題進行全過程跟蹤，實現問題識別、原因分析、整改落實及效果驗證的閉環管理，持續提升問題響應效率與質量改進能力。

此外，我們制訂了定期客戶拜訪計劃，主動了解客戶需求，及時獲取客戶處質量問題信息並向內部轉化傳遞，並按照《顧客滿意度流程》收集顧客滿意率信息，覆蓋商務、質量、交貨、服務等四大板塊，通過對客觀數據的匯總分析，形成顧客滿意率分析報告。

負責任營銷

澤景堅持負責任營銷原則，將合規管理貫穿信息傳播全過程，建立了審慎的內容管理機制，確保對外發佈的信息準確可靠，切實維護客戶權益與良好市場秩序。

公司形成了規範的信息發佈流程，由業務部門對內容進行充分核實後，統一提交法務審核，確保信息表述準確、合規後方可發佈。對於涉及第三方內容的使用，公司嚴格履行授權程序，避免未經許可的引用與傳播。同時，公司圍繞法律合規、知識產權保護及信息真實性等方面建立系統化審查要求，明確宣傳內容需符合相關法律法規，不得進行誇大或誤導性表述。其中，對外發佈的圖片、視頻等素材均需來源清晰並取得合法授權，規範標注版權及相關信息。對於涉及數據、案例及引用內容的傳播內容，合規審查須確保來源可溯、表述準確，並如實披露。

此外，公司對敏感信息及商業競爭行為實施嚴格管控，避免觸及文化、政治及宗教等敏感內容，規範專利信息披露，杜絕籠統或不準確的專利宣傳表述。我們在市場傳播中堅持公平競爭原則，避免不當對比或貶損同行，同時強化保密管理要求，防止在宣傳過程中洩露公司及客戶的商業秘密。

2.3 信息安全與隱私保護

澤景恪守運營所在地信息安全相關法律法規，已建立符合德國汽車工業聯合會(VDA)要求的可信任信息安全評估與交換(TISAX)體系，並參考ISO/IEC 27001:2013信息安全管理體系，制定《信息安全組織管理程序》《信息安全事件管理程序》《信息安全及原型保護管理策略》等內部政策文件，持續優化信息安全管理水平。

信息安全管理體系

我們已設立權責清晰的三級信息安全管理架構，實現信息安全管理的有效協同與分級管控。在管理層，由總經理及管理層代表組成信息安全工作領導小組，統籌信息安全戰略與重大事項決策；在執行與監督層，設立信息安全與合規團隊(ISC)，負責推進信息安全管理體系建設並開展風險評估、培訓及審計等工作，各部門負責人為本部門信息安全第一責任人；在具體執行層，各部門配備信息安全員，負責制度落實及日常安全管理。

2025年ESG報告



信息安全管理架構

信息安全風險管理

公司建立信息安全事件報告機制，明確員工在發現安全事件或風險時需及時上報，重大事件逐級報告至管理層，確保信息通暢與快速響應。同時，公司建立了系統化、週期性的信息安全風險評估機制，推動風險識別、評估與處置的閉環管理，確保信息安全風險可識別、可控制、可追溯。

公司依據《風險評估管理程序》定期開展信息安全風險識別與評估工作，每年至少組織一次全面評估，並在發生重大信息安全事件、系統重大變更等情形下及時啟動專項評估。信息安全評估過程以信息資產為核心，圍繞保密性、完整性與可用性原則開展分析，結合資產、威脅及脆弱性識別，對風險進行量化評估與分級管理。

公司針對識別出的中高等級風險，制定專項風險處置方案，明確整改措施、責任分工及完成時限，統籌推進技術加固、流程優化及人員能力提升等多維度改進舉措，並在整改完成後，對殘餘風險進行複評。我們持續對整改後仍不滿足要求的風險跟蹤處置，直至達到可接受水平並履行內部審批程序。

風險應急預案

澤景建立了完善的應急預案與業務連續性管理體系，通過分級響應與常態化演練相結合，持續提升風險應對與恢復能力。

公司依據《業務連續性及應急預案管理程序》對網絡與信息安全事件實施分級管理，劃分為I級（特別重大）、II級（重大）及III級（較大）事件，並對應啟動差異化應急響應機制。針對不同等級事件，明確報告時限與處置流程，一般事件要求快速上報並形成書面記錄，較高等級事件需第一時間啟動應急響應，確保信息傳遞及時、決策高效。

2025年ESG報告

我們每年至少組織一次綜合性應急演練，並結合實際業務場景開展專項演練，涵蓋服務器遭受攻擊、核心系統故障等典型情境，對事件發現、上報、分析、處置及恢復全過程進行檢驗，不斷提升團隊協同與實戰處置能力。

同時，公司基於業務影響分析識別關鍵業務及其依賴資源，明確恢復時間目標(RTO)與恢復點目標(RPO)，並制定配套業務連續性方案，包括數據備份、備用資源配置及關鍵崗位備份等措施，確保在突發情況下關鍵業務能夠按既定目標恢復運行，保障整體運營穩定性。

信息安全審計

澤景建立多層級的信息安全內部審計機制，圍繞體系運行與員工行為雙維度開展常態化監督評估，持續檢驗信息安全管理體系的適宜性與有效性。審計工作涵蓋管理評審、內部檢查、員工行為抽查及系統技術檢查等類型，形成週期性與持續性相結合的監督體系。

公司在管理評審過程中綜合考慮內部審核結果、相關方反饋、制度修訂情況、糾正與預防措施落實進展、體系運行效果評估及歷史改進事項跟蹤情況，系統分析信息安全管理體系(ISMS)運行成效，並推動持續改進。同時，公司對審計實施過程進行規範管理，確保審計活動與權限管理要求保持一致，審計操作以只讀訪問為原則，盡量避免對系統運行造成影響，並對審計過程中的訪問行為進行全程記錄與留痕，保障審計工作的合規性與可追溯性。

隱私與數據安全

澤景將隱私與數據安全納入核心治理範疇，構建以制度規範與技術防護相結合的管理體系，圍繞數據全生命週期實施系統化保護措施，持續提升信息安全與隱私保護能力。

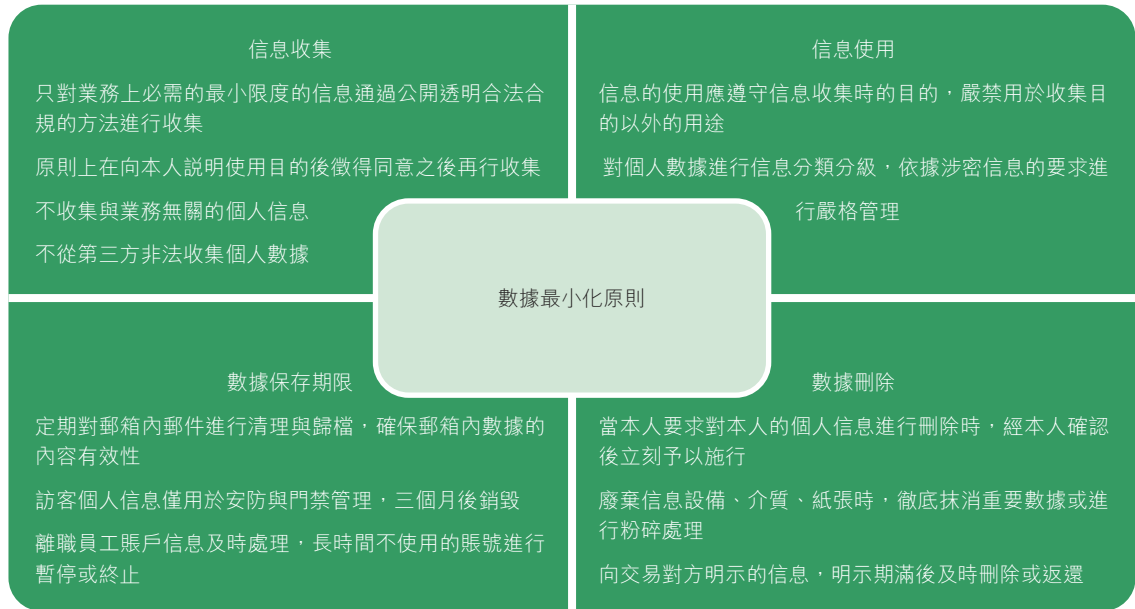
公司結合海外業務佈局，建立《信息安全法律法規清單》，系統識別並跟蹤適用的國家及地區信息安全與隱私保護要求，確保管理體系與國際規則保持一致。我們每年至少組織一次合規性評估，動態核查制度與實踐的符合性，並根據各地監管要求持續優化管理措施。

我們在海外業務中對標歐盟《通用數據保護條例》(GDPR)等監管要求，強化全過程合規管理，建立數據處理記錄與責任機制，在高風險業務場景中開展事前影響評估，並完善數據洩露事件的快速響應與報告機制。同時，嚴格規範跨境數據傳輸及個人信息處理流程，保障數據主體權利的有效實現。

數據分級管理

公司對客戶信息及員工個人信息等敏感數據實施分類分級管理，遵循最小必要原則開展數據收集，並根據數據敏感程度採取差異化保護措施。在數據存儲與傳輸環節強化加密與安全通道應用，在使用及銷毀階段嚴格控制訪問權限並規範數據處理流程，確保數據在全生命週期內處於可控狀態。

2025年ESG報告



數據最小化原則

數據安全能力建設

公司構建多層次防護體系，圍繞信息安全管理建立多層級防護與管控機制，部署數據防洩漏(DLP)系統、文件加密技術及日誌審計機制，對敏感數據流轉進行監控與追溯。公司從技術防護、過程監控到人員意識全面強化數據安全保障能力。

在數據保護方面，我們對涉密信息實施加密管理，規範傳輸方式並強化終端防護措施，並構建集中日誌管理與定期審查機制，對關鍵系統日誌進行分類存儲與持續分析，及時識別異常行為。同時，我們應用入侵檢測、日誌分析及網絡訪問控制等手段，對異常操作實現實時監測與預警。公司保留系統運行、用戶操作及網絡設備變更等關鍵記錄，確保行為可追溯、責任可界定。此外，我們持續加強信息安全宣貫與培訓，將安全意識教育納入常態化培訓體系與新員工入職培訓內容，不斷提升全員風險防範意識與合規執行能力。

澤景將信息安全要求納入供應商管理全過程。公司在前期溝通階段即會與供應商簽訂《保密協議》，在合作階段與供應商簽訂《採購合同》，明確各方責任，並在續約前進行服務評估。此外，公司在引入IT服務商時開展信息安全評估，對具備ISO/IEC 27001、NIST (National Institute of Standards and Technology)或TISAX認證的供應商予以優先認可。

供應商開展現場服務時，公司安排人員全程陪同，規範操作記錄和報告管理，並對設備接入實施審批控制。同時，公司定期對供應商開展安全複審，對服務變更及關鍵權限進行檢查。公司額外關注供應商的服務連續性能力，要求其在突發情況下仍能保障服務穩定。

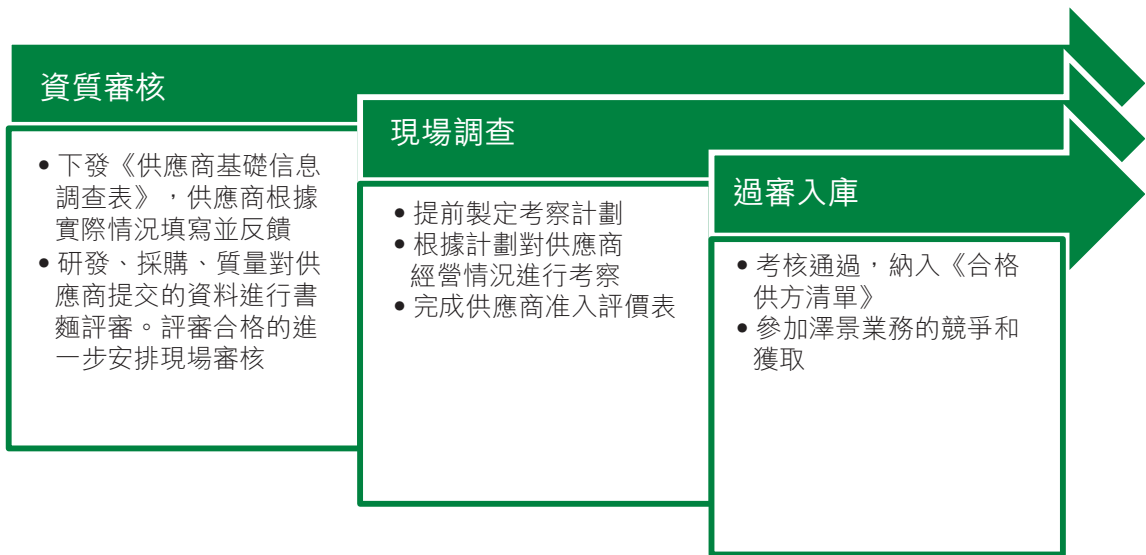
2025年ESG報告

2.4 可持續供應鏈

澤景持續完善供應商全生命週期管理體系，已建立並不斷改進覆蓋准入、評估、分級及退出的系統化管理機制，確保供應鏈的穩定性與可持續性。

供應商准入

澤景將社會與環境責任納入採購體系核心，我們通過制度規範、合同約束與正向激勵，系統構建可持續的供應鏈生態，制定並持續落實《供應商行為準則》《陽光採購協議》。在滿足基本准入條件後，採購將組織研發與質量部門對潛在供應商提交的供方資料進行書面評審，初步評審合格的，再安排進行現場審核。審核完成後，由質量部門相關對應人員匯總審核結果並完成審核報告，交由採購和研發進行確認會簽，針對不合格項目要有對應問題記錄，通過審核的供應商會被納入《合格供方清單》，可以參加澤景業務的競爭和獲取。



供應商准入流程

報告期內，澤景的供應商總數為115家，其中大陸地區113家，港澳台及其他國家2家，所有供應商均簽署《陽光採購協議》，明確了穩定、健康可持續發展的合作夥伴關係，維護雙方的誠信與利益。我們亦將ESG因素納入對潛在新供應商進行系統性評估，包含勞工權益保障、環境保護、反腐敗與商業道德等ESG議題。

2025年ESG報告

供應商評估與退出

澤景已建立供應商定期評估機制，我們制定並持續落實《採購控制程序》《供應商管理手冊》等制度要求，在供應商准入階段即通過書面評審與現場審核相結合的方式，從質量管理能力、技術水平、供貨能力及合規表現等方面對潛在供應商進行月度綜合評估，審核得分結果按照分級標準實施差異化管理。根據考核結果，我們將供應商劃分為四個等級，並通過系統程序及時同步。

1級供應商 (90分以上)	2級供應商 (80-90分)	3級供應商 (70-79分)	4級供應商 (70分以下)
<ul style="list-style-type: none"> ▶ 在新項目獲取中會得到優先考慮 	<ul style="list-style-type: none"> ▶ 維持正常訂單採購 	<ul style="list-style-type: none"> ▶ 需要供應商提交改善報告，並現場匯報改善狀況 	<ul style="list-style-type: none"> ▶ 需提交改善報告，並現場匯報改善狀況，若兩個月評為4級，新項目獲取暫停

供應商分類

為保障供應鏈質量與穩定性，公司依據《供應商管理手冊》，針對一級關鍵物料供應商制定年度審核計劃，並結合上一年度供貨績效及產品重要性開展動態評估與審核，持續提升供應鏈質量管理水平。報告期內，公司已按計劃開展針對關鍵物料供應商的年度審核，整體審核結果良好，未發現重大異常或質量風險。

公司建立了規範的供應商退出機制。當供應商連續兩月評為四級供應商或需退出合作體系時，公司將啟動跨部門協同管理流程，由採購、研發、質量、物流、法務及財務等相關部門共同參與，對技術轉移可行性、質量追溯風險、庫存風險及合同履約情況進行系統評估，並制定專項過渡方案。在完成技術交接、安全庫存建立及相關資產與結算安排後，正式完成供應商切換及業務關閉，確保供應鏈平穩過渡。同時，對於存在嚴重違規行為的供應商，如違反法律法規、商業道德或環境與勞工標準，公司將依據相關制度立即啟動清退程序，將其從合格供應商名錄中移除，切實維護公司供應鏈的合規性與安全性。

供應鏈風險識別

在供應商風險識別方面，公司已制定《供應商ESG管理政策》等內部政策，將ESG相關要求嵌入供應鏈管理全過程。我們要求供應商簽署《相關方環境協議》等協議，確保所有供應商履行環境保護與維護員工健康安全的核心責任。通過合同條款及日常管理，我們重點關注供應商在人權與勞工、商業道德、環境合規及供應鏈安全等方面的潛在風險，持續跟蹤其合規經營狀況與運營穩定性，及時識別並防範可能對公司供應鏈造成影響的風險因素。

2025年ESG報告

供應鏈風險類型	潛在風險識別	風險管控及措施
人權與勞工權益風險	<ul style="list-style-type: none"> ➢ 強迫勞動、童工風險 ➢ 員工薪酬 ➢ 職業健康與安全風險 	<ul style="list-style-type: none"> ➢ 簽署《相關方環境協議》及《供應商行為準則》 ➢ 將勞工與安全要求納入供應商准入與審核標準 ➢ 開展現場審核並推動整改落實
商業道德與合規風險	<ul style="list-style-type: none"> ➢ 腐敗與賄賂風險 ➢ 信息洩露與知識產權風險 ➢ 合同履約風險 	<ul style="list-style-type: none"> ➢ 在採購合同中嵌入合規、保密及廉潔條款 ➢ 建立供應商評價與分級管理機制 ➢ 設立舉報渠道並保護舉報人
環境保護風險	<ul style="list-style-type: none"> ➢ 排放合規風險 ➢ 資源浪費 ➢ 環保資質缺失 	<ul style="list-style-type: none"> ➢ 要求供應商遵守環保法規並簽署相關承諾 ➢ 推動綠色採購與節能減排 ➢ 將環境表現納入供應商評估體系
供應鏈安全與運營風險	<ul style="list-style-type: none"> ➢ 核心元器件依賴進口 ➢ 地緣及政策風險 	<ul style="list-style-type: none"> ➢ 推進多元化供應體系，降低集中度風險 ➢ 對關鍵供應商開展定期審核與動態評估 ➢ 加強供應鏈風險監控與应急管理

供應鏈風險識別與管控

公司持續推進本地化採購與國產化替代。報告期內，公司已實現結構件100%本土化供應，約80%電子料物料具備國產替代能力，並成功推動國產FPGA在車載項目中的量產應用，標誌着核心器件國產化取得階段性進展。我們通過不斷優化供應鏈結構，降低對單一來源及進口物料的依賴，增強供應鏈韌性與風險應對能力。

2025年ESG報告

供應商合作賦能

澤景已建立激勵機制，對在環保、節能、社會責任履行方面表現優秀的供應商，在訂單分配、長期合作等方面給予優先支持，持續引導供應鏈向綠色、負責任、可持續方向發展。我們亦與供應商建立了長期穩定的合作關係，共同制定可持續發展目標。公司每年定期組織覆蓋採購團隊及其他人員的相關培訓，內容涵蓋勞工權益、職業健康安全、商業道德、循環經濟與碳減排等重點議題。通過培訓內容評估與持續優化，確保培訓體系與行業最佳實踐同步更新。與此同時，公司積極引導供應商在能源、水資源利用效率與碳排放管理等方面開展系統改進，推動綠色生產與資源循環利用，助力供應鏈整體可持續發展水平提升。

我們將綠色理念融入供應鏈管理，持續推進低碳與資源高效利用。公司優先引入就近與定點供應商，縮短運輸半徑，降低物流環節碳排放。同時，在包裝與周轉環節，逐步推廣循環料箱替代一次性紙箱，減少資源消耗與廢棄物產生。

衝突礦產管理

澤景已建立系統化衝突礦產管理體系，並制定專項管理政策，對冶煉廠與精煉廠進行風險評估，識別潛在衝突礦產來源，以確保調查結果的客觀性與可靠性。針對已識別的風險，公司實施分級管理機制。對高風險供應商採取包括暫停合作、要求提供經認證的第三方審計報告等管控措施。同時，公司積極參與責任礦產倡議 (Responsible Minerals Initiative, RMI) 等行業協作倡議，要求供應商採購來自合規礦區的礦產，持續提升供應鏈透明度與可追溯性。此外，公司通過建立定期監控、內部報告與持續改進機制，確保衝突礦產管理體系有效運行，並不斷強化供應鏈中的負責任採購實踐。

我們承諾：

持續完善衝突礦產管理體系，嚴格遵循國際責任礦產倡議(RMI)標準，通過供應鏈盡職調查、供應商合規審查等措施，確保公司採購的礦物(包括但不限於錫、鉭、鎢、金等)不來源於剛果民主共和國(DRC)及周邊受衝突影響地區，杜絕為武裝團體提供資金支持，推動供應鏈責任礦產透明化。

2.5 社會價值創造

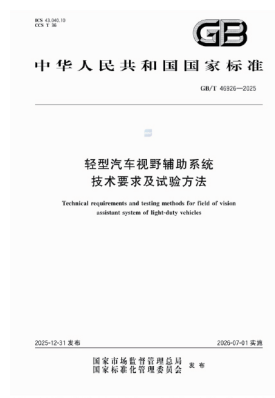
澤景堅持開放協同的發展理念，積極推進產學研深度融合，持續加強與高校、科研機構及產業鏈夥伴的交流合作，並主動參與行業交流、技術研討及生態共建，不斷拓展技術創新合作的廣度與深度。公司圍繞前沿技術研發、關鍵產品協同開發及產業資源整合，加快創新成果轉化應用，同時關注社會價值創造，積極參與公益慈善與社會服務活動，推動企業發展與社會責任履行協同並進。

2025年ESG報告

行業標準共建

澤景主動參與行業標準體系建設，將研發實踐與規範制定深度融合，持續提升在智能座艙顯示領域的專業影響力與行業話語權，推動產業向規範化、規模化與高質量方向發展。

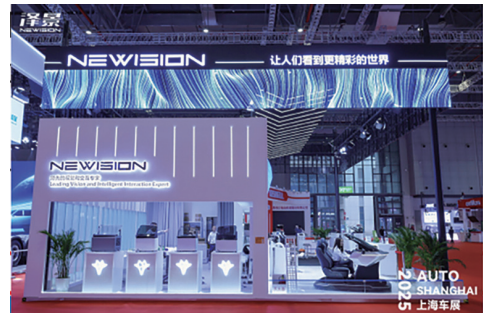
報告期內，公司在廣東省惠州市參與國家標準GB/T 46926-2025《輕型汽車視野輔助系統技術要求及試驗方法》的制定。該標準適用於M1類乘用車及N1類輕型貨車，系統規範了視野輔助系統的技術要求與試驗方法。



輕型汽車視野輔助系統技術要求及試驗方法標準

產業合作交流

澤景積極參與全球重點行業展會交流，2025年，我們先後亮相美國CES展會、上海車展及慕尼黑IAA Mobility展，集中展示公司在車載視覺與HUD領域的最新技術成果與產品佈局。公司圍繞全系列HUD產品及Inno•Vision座艙方案進行系統展示，發佈包括Deep Scenes AR HUD、LCoS AR HUD及Slope+Parallel等多項創新解決方案，全面呈現智能座艙視覺交互從信息展示向安全、沉浸與個性化體驗升級的發展趨勢，進一步提升了公司在全球行業中的技術影響力與品牌認知度。



2025年ESG報告

澤景積極拓展HUD技術合作生態

報告期內，澤景與某全球知名半導體科技公司在上海分公司舉行戰略合作簽約儀式，正式建立深度戰略合作夥伴關係。雙方將圍繞汽車HUD技術領域開展緊密協作，在技術創新、產品應用及市場拓展等方面深化合作，進一步促進產業鏈協同發展，助力HUD行業持續升級。

澤景深化產學研合作

報告期內，澤景與國內知名高校簽訂合作協議，聯合開展技術研發，持續推動智能座艙顯示領域前沿技術攻關。同年，公司與東南大學、南京理工大學、某造車新勢力聯合完成的項目榮獲江蘇省科技進步一等獎，體現了公司在產學研協同創新方面的積極成果。

公益慈善

澤景始終將履行社會責任、回饋社會作為企業發展的重要使命，積極投身於各項社會公益事業。公司不僅持續開展公益捐贈、志願服務等活動，還特別關注教育支持、社區共建與綠色環保等領域，致力於推動社會可持續發展。報告期內，澤景積極參與儀徵市委辦、市紅十字會組織的2025年全市「慈善一日捐」、「人道萬人捐」工作並進行捐贈。

3 守護綠色地球

澤景高度重視環境保護工作，並積極響應所在地法律法規與政策要求。我們認為，負責任的環境管理是實現經濟和環境共存的途徑，並一貫恪守該原則。在遵守相關法律法規的同時，公司建立並不斷完善內部環境管理體系，使我們能夠更高效、可持續地開展業務，助力公司的低碳綠色轉型。

3.1 環境管理

公司嚴格遵守《中華人民共和國環境保護法》《中華人民共和國大氣污染防治法》《中華人民共和國水污染防治法》等國家及所在地環境法律法規要求，制定《環境運行管理》等內部制度，建立並持續落實系統化的環境合規管理體系，確保生產經營全流程符合國家與地方各項環保法律法規及標準要求。報告期內，公司未發生環保處罰、投訴等事件，並順利通過ISO 14001審核及政府環保檢查，覆蓋儀徵製造中心的所有運營範圍。

環境管理架構

公司已建立由工廠負責人領導、部門管理層參與的安環管理小組，負責監督並追溯環境目標完成情況、重大環境風險因素識別與更新以及落實環保舉措等。此外，安環管理小組每月組織全部運營工廠開展綜合性風險檢查，包括廢水、廢氣、噪聲、固廢、危廢等環境因素，以主動識別運營過程中潛在的環境風險。

環境風險識別與評估

公司已建立由安環管理小組負責，各部門協同的環境風險識別與評估體系，遵循「識別—分析—評價—控制—更新」流程，形成了完善的環境風險管理機制。

2025年ESG報告

風險識別

- 覆蓋儀徵製造中心全運營環節及周邊敏感點，重點聚焦生產車間、危廢倉庫等關鍵區域；
- 採用自查、抽查以及第三方協助，並結合現場排查的全面方式梳理風險點；報告期內，共梳理7大類環境風險，並建立《2025年環境風險識別清單》

風險分析

- 採用「可能性－影響程度」二維評估法，量化分析各風險點；
- 明確風險發生可能性、影響程度及根源，每季度形成《環境風險分析報告》

風險評價

- 將風險劃分為四級，明確分級管控要求，並通過召開評價會議確定風險等級，形成《2025年環境風險評價表》；
- 對於重大、較大風險制定專項管控方案，由管理層督辦

風險控制

- 分級管控：按風險等級落實雙人、部門負責人、崗位人員分級管控及巡查要求；
- 採取技術改造、完善制度、人員培訓等針對性措施；在生產、設備、法規變更或發生異常時，即時更新風險清單及管控措施

風險回顧與改進

- 年底匯總回顧風險管控效果並評估和改進，同時修訂下一年度計劃及管理程序，形成工作總結報告

環境風險管理機制

截止報告期末，公司未發生重大環境違法違規事件，整體環境合規表現良好。

2025年ESG報告

環境應急機制

公司以「預防為主、預防與應急結合」為原則，制定環境風險事件應急預案，建立了全鏈條應急機制。

應急組織架構	應急預警機制	應急響應與處置流程	應急保障	應急培訓與演練
應急領導小組統籌應急指揮與資源調配；	依託在線監測及監控系統，設置預警閾值，異常即時觸發預警；	發生突發環境事件後，現場上報，領導小組啟動對應級別響應；	設立專用倉庫，儲備應急防護、洩漏處理等物資，定期檢查補充；	每年開展2次全員培訓，要求新員工必須參與培訓且考核合格後方可上崗
應急執行小組分為現場處置、監測、後勤保障、信息聯絡四部分，明確各崗位職責分工。	進行預警分級，對應不同響應流程； 快速排查原因、採取臨時管控，防止事態擴大。	針對危廢／化學品洩漏、廢水／廢氣超標等場景，採取針對性封堵、停工序、應急處理等措施； 全程監測污染物濃度，按規定上報監管部門； 隱患消除、排放達標後，終止響應，恢復正常運營。	組建固定應急隊伍，開展培訓提升處置能力； 完善應急預案及配套管理制度，明確流程與責任。	

環保意識提升

公司注重在內部培育與傳遞環保文化，定期開展環保政策解讀、綠色辦公實踐分享、節能減排案例學習等形式豐富的培訓宣貫活動，持續提升全員的環保意識與責任感，引導員工在日常工作中主動落實環保行為，共同營造節約資源、環境友好的運營氛圍。報告期內，公司累計開展環境保護及節能減排相關培訓共8場次，累計參與人數達420人次，培訓覆蓋率達到100%，培訓考核通過率達98%以上。

全員普及培訓

結合「世界地球日」「節能宣傳周」節點，面向全體員工開展環保及節能減排基礎知識普及，同步傳達國家最新環保法規、公司環境目標及綠色低碳發展理念，呼應國家「雙碳」戰略及企業綠色轉型要求。

專項技能培訓

按崗位需求對環保關鍵崗位及技術骨幹精準開展專項培訓，內容覆蓋危廢規範管理、污水及廢氣處理实操、節能設備操作、碳排放核算基礎、環境風險識別與防控、應急處置技能等，提升員工專項实操能力，助力節能技術落地與環保合規管控。

生物多樣性

澤景將生物多樣性保護納入企業可持續發展戰略，秉持「尊重自然、順應自然、保護自然」的理念，踐行生態優先的運營原則，致力於降低經營活動對生態環境的影響。公司在生產運營過程中嚴格遵守相關法律法規，避免對生態系統及生物棲息環境造成不利影響，並逐步開展生物多樣性識別與風險關注工作，推動企業發展與生態保護的協調統一。

2025年ESG報告

3.2 綠色產品

澤景將綠色設計與循環經濟理念融入產品設計，並積極降低包裝材料的使用，致力於降低產品全生命週期的環境影響。我們已構建覆蓋全生命週期的可持續產品體系，增強產品耐用性設計以延長使用壽命，並系統規劃退役產品的回收、拆解與再製造路徑，有效減少廢棄物的產生。

綠色設計

公司將可持續發展理念深度融入產品開發過程，推動綠色設計與循環經濟實踐。我們優先採用可回收、低污染材料，通過輕量化與模塊化設計降低資源消耗並提升產品可回收性。此外，公司逐步降低產品能耗並優化生產工藝，實現研發與生產環節的協同減碳，持續推動產品向綠色化、低碳化方向升級。

產品研發與設計

- 優先選用可回收、低污染材料，並通過輕量化與模塊化設計減少產品生產及使用過程中的資源消耗，降低能源與物料投入成本

材料選擇

- 堅持100%採用通過國際認證的環保材料，嚴格禁用鉛、汞等有害物質，從源頭上保障產品的安全性與環保性，為客戶提供可靠的健康守護

包裝材料與循環經濟

- 推動包裝材料綠色轉型，構建「減量化、循環化、資源化」的可持續包裝材料體系，通過材料替代與循環設計，實現包裝全生命週期的低碳與高效

綠色產品實踐

澤景低功耗AR-HUD技術突破

澤景圍繞車載顯示系統能耗與散熱挑戰，推出低功耗AR-HUD解決方案。該產品採用Mini-LED背光技術，在保障高亮度顯示效果的同時，有效降低系統功耗，並提升熱防護能力與運行穩定性，助力整車能效提升。

2025年ESG報告

HUD回收再利用舉措

公司將循環經濟理念融入產品設計與研發管理，在HUD產品開發過程中強化可回收利用要求。針對國內項目，公司依據《GB/T 26988-2011汽車部件可回收利用性標識》對零部件進行標識，並推動回收再利用；針對海外項目，依據《ISO 11469材料組成與可回收標識》開展材料標識與循環利用管理。同時，公司已在標準圖紙及技術規範中嵌入可回收利用要求，從設計源頭推動資源循環利用，減少產品全生命週期環境影響。

循環經濟及包裝材料管理

澤景持續深化綠色包裝體系建設，從材料替代、循環利用到工藝優化全鏈條發力，全面推進包裝環節的減量化、資源化與無害化管理，致力於打造高效、低碳、可循環的綠色包裝典範。

公司淘汰傳統厚重塑料與木質包裝，選用環保、輕量化的可降解塑料、蜂窩紙、珍珠棉等材料。報告期內，實現包裝材料單耗較2024年降低18%，有效減少材料消耗並降低運輸重量與成本。我們全面推行可降解包裝材料，替代原有不可降解塑料袋及緩衝材料，可降解包裝材料使用率達95%，並優先採用再生紙、再生塑料等循環材料，全年再生包裝材料使用率達40%，顯著減少原生資源依賴。

此外，澤景進一步推進包裝工藝優化，對產品包裝設計進行精細化調整，減少冗餘結構，推行「精準包裝」策略。我們根據產品尺寸與特性定製包裝規格，杜絕過度包裝，2025年全年，公司過度包裝發生率為0，包裝材料浪費量減少20%。

澤景針對包裝材料減量與廢棄物回收設立了相關管理目標如下：

目標	達成情況	
包裝材料減量目標	包裝材料單耗較2024年降低15%	包裝材料單耗較2024年降低18%
	一次性包裝使用量減少20%	已達成
	過度包裝發生率降至0	已達成
包裝廢棄物回收目標	包裝廢棄物回收利用率≥85%	88%
	可回收包裝廢棄物資源化率≥90%	92%
	可降解包裝廢棄物合規處置率100%	100%

2025年ESG報告

循環包裝體系建設

報告期內，澤景聚焦內部物流與外部供應鏈協同，系統推進循環包裝應用。在內部物流環節，公司根據生產車間半成品及零部件的流轉需求，定製可重複使用的高強度塑料周轉箱與托盤，全面替代傳統一次性包裝材料。我們採用標準化設計並優化耐用性，實現單個週轉箱／托盤重複使用次數不低於50次，全年累計減少一次性包裝使用量約2.5噸，顯著降低包裝材料資源消耗與廢棄物產生。

在外部循環方面，公司主動與核心供應商及重點客戶建立循環包裝合作機制，共同推行可折疊、可回收的標準化週轉包裝，如可循環紙箱與耐用塑料週轉箱。我們與合作方共同建立「供應商送貨－工廠使用－成品發貨－回收複用」的閉環管理流程，實現包裝物的高效流轉與循環利用。

2025年，公司循環包裝整體複用率達60%，較2024年提升25個百分點，不僅大幅減少包裝廢棄物，也有效降低了物流成本與碳排放。

綠色物流

為進一步降低物流環節碳排放並提升資源利用效率，公司大力推進綠色物流與循環包裝管理。報告期內，公司廢紙、廢包裝再生利用率達98%。

綠色物流管理

澤景持續優化運輸模式，推動「公轉鐵、公轉水」等低碳運輸方式，減少公路運輸依賴。公司與合規物流服務商合作完成遠距離原材料採購及成品運輸，報告期內，澤景實現鐵路、水路運輸佔比達35%，全年鐵路及水路運輸佔比較上年提高12個百分點。

公司內部物流優先採用新能源物流車輛，目前已實現廠區自動導引運輸車AGV(Automated Guided Vehicle)100%電動化，並推動外部運輸車輛升級，外部合作物流選用國六排放標準及以上車型。2025年公司全年物流碳排放較上年下降約10%。同時，我們通過優化調度機制與推行集中配送模式，將車輛空駛率由18%降至8%，有效減少運輸頻次，降低運輸能耗。

報告期內，公司的包材使用情況如下：

包材使用	單位	2025
塑料／橡膠類	噸	1,071.05
紙類	噸	3.60
包裝材料使用總量	噸	1,074.65
使用的包裝物料密度	噸／萬元營收	0.02

2025年ESG報告

3.3 應對氣候變化

氣候變化已成為當前全球共同面臨的重大挑戰，對生態環境、經濟發展及社會福祉產生深遠影響。作為負責任的企業，我們高度重視氣候變化帶來的風險與機遇，積極響應國家「雙碳」目標，並參考香港聯合交易所《環境、社會及管治框架下氣候信息披露的實施指引》等相關標準與準則，持續完善氣候治理機制與減排路徑規劃。通過推進能源結構優化、能效提升等多維舉措，致力於減少運營與價值鏈環節的碳排放，增強業務的氣候韌性並持續推進綠色低碳發展，為應對全球氣候挑戰貢獻力量。

治理

澤景持續完善氣候變化管理體系，建立「董事會-ESG管理小組-各業務單元」組成的三層氣候變化治理架構，董事會作為氣候變化事宜的最高負責機構，負責氣候相關戰略的監管、制定與決策，監督目標進展情況；下設ESG管理小組負責制定氣候變化具體的管理制度、行動方案以及風險的評估與識別，並定期向董事會匯報；各業務單元在執行層面對環境目標進行拆解與落實，確保各項政策與措施的有效運行。

戰略

公司逐步推進氣候應對戰略，分階段實施減排舉措。短期聚焦運營效率提升與能源結構優化，中期推進供應鏈低碳轉型，長期致力於低碳產品開發與技術創新。目前，公司已啟動低碳轉型規劃，通過識別關鍵業務環節的碳排放並評估減排潛力，持續挖掘減排機會。

澤景參照氣候相關財務信息披露工作組（Task Force on Climate-related Financial Disclosures, TCFD）建議進行氣候變化風險議題識別與評估，並提出相應應對策略，將氣候變化應對舉措融入公司生產運營過程中，持續提升應對氣候變化風險能力。

類別	風險／機遇類型	影響時間範圍	風險／機遇描述	財務影響	應對舉措
物理風險	極端天氣(如暴雨、極端高溫)等急性風險	短期(<1年)	可能會導致生產設施受損、物流延誤以及採購受阻等風險。	生產設施的損壞可能會增加維修成本； 物流中斷可能迫使公司尋求高價替代採購方式或增加運輸成本，同時也可能因延遲交貨而受到處罰。	制定自然災害應對計劃，儲備重要物資，並對重點設施進行防洪／防火升級改造； 與關鍵供應商建立緊急供應協議，以最小化降低採購風險； 對相關風險進行了評估，並針對風險制定了相應的整改措施。

2025年ESG報告

類別	風險／機遇類型	影響時間範圍	風險／機遇描述	財務影響	應對舉措
	海平面上升、生態系統生物多樣性等慢性風險	中期至長期(≥1年)	<p>海平面上升威脅沿海物流樞紐，導致運輸成本增加；</p> <p>資源稀缺性推高原材料成本(如稀土、銅)；</p> <p>向生態敏感地區擴張可能會破壞當地生態環境。</p>	<p>更高的物流成本和更長的供應鏈導致庫存費用增加；</p> <p>原材料成本上升降低了獲利能力和長期競爭力；</p> <p>項目暫停可能會導致罰款、公關成本以及強制性生態恢復成本。</p>	<p>通過後備物流節點優化供應鏈；</p> <p>實現供貨商多元化並投資原材料回收技術；</p> <p>評估生物多樣性影響並制定相應規劃。</p>
轉型風險	政策與法律風險	中期(1至3年)	<p>更嚴格的環境政策(例如溫室氣體排放)導致合規成本增加；</p> <p>汽車業面臨更嚴格的碳足跡披露要求；</p> <p>勞工標準升級，對勞工和人權方面的合規提出了更嚴格的要求。</p>	<p>不遵守規定可能會導致罰款或停工；</p> <p>溫室氣體審計和第三方核查會導致營運費用增加；</p> <p>違反勞動政策可能會導致罰款、更高的保險和防護設備費用。</p>	<p>建立合規團隊來監控和適應政策變化；</p> <p>投資能源效率、清潔能源和溫室氣體管理系統；</p> <p>更新員工手冊，定期進行勞動政策訓練。</p>
市場風險		中期至長期(≥1年)	<p>市場向低碳產品的轉變導致對傳統產品的需求減少；</p> <p>ESG趨勢可能會改變競爭動態，影響市場份額。</p>	<p>傳統產品需求的下降導致收入減少；</p> <p>客戶轉向綠色供貨商可能會降低市場份額。</p>	<p>開發低碳產品，滿足市場需求；</p> <p>構建ESG管理系統，提升競爭力。</p>

2025年ESG報告

類別	風險／機遇類型	影響時間範圍	風險／機遇描述	財務影響	應對舉措
	供應鏈風險	中期(≥1年)	出現供應鏈中的ESG違規行為(例如環境損害、童工、強迫勞動)風險。	供貨商ESG不合規可能會擾亂供應鏈，損害品牌聲譽並導致訂單減少。	加強供貨商ESG盡職調查； 定期對供貨商進行ESG合規培訓。
	商業道德風險	中期(1至3年)	違反商業道德可能會導致監管罰款和聲譽損害。	腐敗或賄賂事件可能導致巨額罰款、股價下跌和融資成本上升。	建立商業道德準則並加強道德管理系統； 定期進行內部審核和員工培訓。
機遇	低碳產品與服務的市場	中期至長期(≥3年)	在低碳轉型的全球背景下，市場及客戶對於低碳產品和服務的偏好可能隨之增加	可能獲得更多客戶青睞，從而提升市場份額	向市場及客戶提供綠色、清潔的智能汽車數字化體驗和車內視覺解決方案

為進一步推進公司的綠色低碳轉型趨勢，2025年，公司依據GHG protocol開展碳排放核算工作，實現對碳排放的精細化管控。

風險管理

澤景已建立並不斷完善氣候變化風險管理體系，將氣候變化風險納入公司整體風險管理流程。我們持續關注氣候變化對業務運營帶來的影響和變化，積極識別、評估和管理潛在的氣候風險，通過制定氣候監測機制與應急預案，實現對於氣候風險的標準化動態管理，做到及時預警與有效應對，全面提升公司對於氣候韌性的風險管理水平。

指標與目標

我們持續追蹤全球及地方監管機構對溫室氣體排放披露的要求，本年度我們根據GHG protocol，對範圍一、範圍二和部分範圍三類別溫室氣體排放數據進行了核算，碳排放數據實現100%可追溯。未來，我們也將逐步擴大碳核算範圍。

2025年ESG報告

報告期內，澤景的溫室氣體排放情況如下：

指標	單位	2025
範圍一、範圍二溫室氣體排放總量	噸二氧化碳當量	2,209.50
直接排放(範圍一) ¹	噸二氧化碳當量	36.17
間接排放(範圍二) ²	噸二氧化碳當量	2,173.33
範圍一、範圍二溫室氣體排放強度	噸二氧化碳當量／萬元營收	0.03
範圍三溫室氣體排放 ³		
間接溫室氣體排放(範圍三－類別1：購買的商品和服務)	噸二氧化碳當量	41,270.83
間接溫室氣體排放(範圍三－類別2：資本貨物)	噸二氧化碳當量	2,031.46
間接溫室氣體排放(範圍三－類別3：與燃料和能源相關的活動)	噸二氧化碳當量	842.63
間接溫室氣體排放(範圍三－類別4：上游運輸和配送)	噸二氧化碳當量	28,689.48
間接溫室氣體排放(範圍三－類別5：處置廢棄物)	噸二氧化碳當量	2.97
間接溫室氣體排放(範圍三－類別6：商務旅行)	噸二氧化碳當量	120.72
間接溫室氣體排放(範圍三－類別7：員工通勤)	噸二氧化碳當量	107.49
間接溫室氣體排放(範圍三－類別9：下游運輸和配送)	噸二氧化碳當量	252.78

為助力國家雙碳戰略，澤景已結合公司實際與戰略規劃，制定了明確的碳排放量化目標。本年度，澤景已全面達成碳排放目標。

3.4 資源管理

澤景高度重視資源的高效利用與循環經濟實踐，將資源管理納入公司可持續發展戰略的核心環節，持續推動資源節約與環境保護協同發展。

能源管理

澤景嚴格遵守《中華人民共和國節約能源法》等環保相關的法律法規，通過系統優化能源結構、提升用能效率與擴大清潔能源應用，持續推動運營低碳化轉型。我們已建立覆蓋全流程的能源監測管理體系，由公司EHS部門統籌成立能源管理小組，各部門指定能源管理員，形成「全員參與、層層落實」的能源管理格局。

¹ 指公司運營範圍內自有或控制的來源所產生的直接溫室氣體排放。

² 指公司運營範圍內因購買電力及熱力所產生的間接溫室氣體排放。

³ 包括其他間接溫室氣體排放，產生自(i)公司運營範圍內的活動，如向供貨商採購商品及服務、購買資本貨物，以及僱員差旅及通勤；(ii)與我們供貨商的燃料及能源活動相關的排放；及(iii)我們供貨商及下游合作夥伴的運輸及分銷活動產生的排放。

2025年ESG報告

為推動運營能效的持續優化，支持公司整體碳減排目標的達成，我們制定了清晰的能源消耗目標。同時，公司將能源目標納入部門績效考核，與目標完成情況掛鉤，確保各項舉措有效運行。本年度，公司已全面達成能源消耗目標。

我們遵循「策劃－實施－檢查－改進」的能源管理閉環機制，將能源管控納入部門日常工作，同時建立行業能源績效對標數據庫，每月對比分析單位產值能耗及單工序能耗，持續優化能源管控方案，實現從「被動節能」到「主動管理」的轉變。

系統搭建

- 建成覆蓋全運營場所的能源管理中心系統，對接配電房、空壓機站、老化房、車間等關鍵用能節點，實現能源數據的實時採集、遠程監控和自動分析

智能預警管控

- 設置能耗閾值，當某設備／車間能耗超標時，系統自動彈窗預警並推送至責任部門，及時整改

新能源替代應用

- 建設1.2MW分佈式光伏，項目全年併網發電約120萬千瓦時，佔廠區總用電量的28%，大幅降低外購電力消耗

設備升級改造

- 淘汰老舊高能耗設備，新增設備優先選用一級能效產品；對空壓機、製冷機、風機、水泵等實施變頻改造、餘熱回收，降低電耗與氣耗
- 引入自動化、智能化生產設備，提升生產效率，降低單位產品能耗；對老化房、烘乾等設備進行分區控溫、智能啟停改造，減少無效能耗。

節能舉措

2025年ESG報告

園區光伏綠電採購實踐

為推進能源結構轉型、降低運營能源消耗，公司依托儀徵經濟開發區能源基礎設施，積極開展園區光伏綠電採購，構建穩定的清潔能源供應體系。報告期內，公司通過與園區集中式及分佈式光伏車站合作，採用中長期電力採購協議(PPA)與電網代理購電相結合的方式開展綠電採購，並納入江蘇電力交易中心綠電交易體系，實現綠電來源合規化與市場化採購。

2025年，公司累計採購綠電112萬千瓦時，對應二氧化碳減排約874噸	超出採購既定目標的12% 綠電佔總用電量16.8%
-------------------------------------	------------------------------

同時，公司已簽訂2025至2027年三年期綠電採購協議，並逐步提升採購規模，計劃於2026年將綠電採購量提升至200萬千瓦時以上，佔比不低於總用電量25%，推動綠色電力在生產運營中的廣泛應用，為實現低碳發展目標提供有力支撐。

指標	單位	2025
直接能源消耗	千瓦時	79,201.62
間接能源消耗	千瓦時	4,050,200.00
能源消耗總量	千瓦時	4,129,401.62
能源消耗強度	千瓦時／萬元收入	61.83

水資源管理

公司嚴格遵守《中華人民共和國水法》等相關法律法規，制定《水資源節約計劃》，涵蓋用水計量、定額管理、管網監測與預警考核的規範化節水管理流程，並通過實施水循環利用、節水改造與目標跟蹤機制，系統推進節水工作並驗證實施成效。

用水強度目標

於2027年實現每收入單位用水量較2024年減少5%

我們已建立三級用水計量與監控機制，對全廠用水數據實行實時監控，同時進一步完善用水責任與考核機制，將節水目標納入部門績效考核，形成計劃－實施－檢查－改進的節水閉環管理。2025年，公司的用水強度低於年度目標，全年無違規用水、漏水事故發生，節水管理更加規範高效。

2025年ESG報告



冷卻水系統循環利用升級：對空壓機、注塑、冷卻系統進行優化，提高循環水利用率，減少新鮮水補水量



中水回用系統穩定運行與擴用：廢水處理達標後進一步深度處理，回用於車間清洗、廠區綠化、道路灑水等場景，擴大水資源回用範圍，提高回用率



節水器具全面普及：辦公、宿舍、衛生間全部更換感應式水龍頭、節水馬桶等節水器具，降低生活用水消耗

節水舉措

報告期內，公司的水資源使用情況如下：

指標	單位	2025
用水總量	噸	6,852.00
用水強度	噸／萬元營收	0.10

綠色辦公

在綠色辦公方面，公司設立節能管理領導小組，由各業務部門負責人組成，負責辦公環節能源管理工作的統籌與推進，通過每月統計分析能耗及用水數據，對未達標的指標查找原因並制定對策持續改進，鼓勵全員提出節能合理化建議。

2025年ESG報告

運營場所能源管理

- 實行水、電定期檢查維修制度，杜絕跑冒滴漏
- 制定空調溫濕度控制標準，推行隨手關燈和區域性開燈，推廣節能燈具和設備休眠模式
- 科學安排生產計劃，優化生產流程，使設備盡可能處於高效、連續的運行狀態，從而減少生產單位產品的能源消耗

運營場所資源管理

- 推行無紙化辦公，非存檔文件單面影印，複印紙雙面使用，並設置單面紙回收處

綠色辦公舉措

3.5 排放物管理

澤景嚴格遵守《中華人民共和國水污染防治法》《中華人民共和國大氣污染防治法》《中華人民共和國固體廢物污染環境防治法》等環保法規，建立並不斷完善內部三廢管理制度體系與方案，包括《安全環保管理制度》《環境政策》《環境目標、指標及管理方案》等程序文件。此外，公司嚴格執行排污許可要求，定期委託第三方機構開展廢水、廢氣檢測，並結合在線監測措施對污染物排放及噪聲進行動態監控，確保各項排放指標穩定達標。2025年，公司的各項污染物排放濃度均低於國家標準及公司內控限值，無超標及異常數據出現。

廢氣管理

在廢氣管理方面，公司已制定優於國標限值的廢氣排放目標，對生產過程中產生的顆粒物、揮發性有機物及二氧化硫等排放物通過先進的處理措施進行有效治理，確保各項排放濃度符合國家及地方相關標準。

目標 有組織排放：

- 揮發性有機化合物(VOCs)排放量不高於 $50\text{mg}/\text{m}^3$ ，相較於2024年降低5%
- 氮氧化物排放量不高於 $35\text{mg}/\text{m}^3$
- 硫氧化物排放量不高於 $25\text{mg}/\text{m}^3$
- VOCs排放總量：較2024年削減5%

無組織排放：

- 廠區總揮發性有機化合物(TVOC)排放量不高於 $0.6\text{mg}/\text{m}^3$
- 廢氣治理設施運行率達到100%，廢氣去除效率高於90%

2025年ESG報告

- 措施
- 對於塗裝、印刷、清洗等環節工序採取全密閉作業，配套負壓收集系統，減少無組織揮發
 - 安裝活性炭吸附以及脫附裝置，並每月開展廢氣治理設施維修保養，確保揮發性有機化合物(VOCs)處理效率超過95%
 - 按季度實施廢氣監測，按年開展合規性廢氣排放審計

2025年，公司的廢氣排放情況如下：

指標	單位	2025
非甲烷總烴	噸	0.12
顆粒物	噸	0.02

噪聲管理

我們持續開展噪聲監測工作，對空壓機、風機等高噪聲設備增設減震、隔聲和消音措施，及時更換磨損部件；同時進一步合理佈局設備，優化廠區噪聲分佈，確保工廠運營範圍內的噪聲排放達標。

廢水管理

在廢水管理方面，公司制定了《污水排放管理流程》，嚴格執行分類收集與分質處理原則，對不同來源廢水實施差異化管控。生活污水經專用化糞池沉澱分層處理後排放，生產廢水如COD、氨氮、總磷等，則通過污水處理設施處理達標後排放，確保各類廢水排放符合國家及地方相關標準。

- 目標
- 廢水達標排放率100%
- 措施
- 完善雨污分流、清污分流，減少廢水產生量，並加強廢水處理站運行管控，提升廢水循環利用率
 - 升級生產廢水預處理站，優化MBR生化處理工藝(膜生物反應器技術)，提升廢水處理效率；
 - 推行車間清洗水循環、冷卻水循環利用；
 - 優化排污口的規範管理，將在線監測數據實時聯網至政府部門，確保廢水排放情況監管可控。

2025年ESG報告

2025年，公司的廢水排放情況如下：

指標	單位	2025
廢水排放量	噸	3,201.1
廢水排放強度	噸／萬元營收	0.047
氨氮排放量	噸	0.005

廢棄物管理

在廢棄物管理方面，我們已制定《固體廢棄物管理流程》及《危險廢物管理流程》，明確各部門職責、操作流程及獎懲機制，將廢棄物的處理進一步標準化和規範化，並且建立廢棄物分類標準並分別設立明確的廢棄物排放目標。

廢棄物管理目標

2025年一般工業固廢通過回收、利用、焚燒發電等方式綜合利用率超過92% 2025年危險廢棄物的合規處置率達到100% 2025年生活垃圾的分類準確率高於95%；資源化率高於40%

2025年目標進展：

一般工業固廢綜合利用率達95%，危險廢棄物合規處置率100%，全年未發生非法轉移、傾倒事件，全面完成目標。

公司建立了完整的廢棄物溯源體系，相關部門每日進行廢棄物分類確認和統計，所有外運廢棄物均需登記後並明確記錄於台賬，以確保全環節的規範管理。



廢棄物全流程管理機制

2025年ESG報告

我們對固體廢棄物、危險廢棄物管理實施全面的改進舉措：

固體廢棄物管理改進舉措

- **源頭減量**：優化生產工藝，減少邊角料及包裝廢料產生，推進包裝材料循環複用。本年度固廢產生量同比下降12%，超額完成減量目標
- **分類管理**：完善分類收集體系，按可回收、不可回收及一般工業固廢分區分色進行管理，分類準確率達98%以上
- **資源化利用**：推動金屬、塑料及紙類廢棄物回收再利用，一般工業固廢綜合利用率達95%，超額完成既定目標

危險廢棄物管理改進舉措

- **倉儲規範化管理**：完成危廢倉庫標準化升級，配備防滲、防漏、防火、防爆及溫濕度監控設施
- **合規處置管理**：嚴格審核危廢處置服務商資質，定期核查處置流程，確保全過程合規
- **全過程管控與資源化**：規範危廢台賬管理，推進廢溶劑等資源化利用，資源化率達28%
- **能力建設與培訓**：開展危廢專項培訓，強化員工分類、貯存及應急處置能力。本年度共開展2次危廢管理專項培訓，覆蓋所有涉及危廢操作的崗位人員

報告期內，公司的廢棄物排放數據如下：

指標	單位	2025年
無害廢棄物總量	噸	3.60
無害廢棄物排放強度	噸／千萬營收	0.05
有害廢棄物總量	噸	1.20
有害廢棄物排放強度	噸／千萬營收	0.02
廢棄物排放總量	噸	4.8
廢棄物總排放強度	噸／千萬營收	0.07

2025年ESG報告

4 打造尊重包容的職場環境

澤景將員工視為公司實現可持續發展的核心動力，我們致力於構建一個尊重、包容、多元的辦公環境，重視員工福祉與個人發展，通過建立完善的培養體系、全面的關懷機制與公平的成長通道，激發每一位員工潛能，實現個人與公司的共同成就。

4.1 合規僱傭

澤景始終堅持合規僱傭的基本原則，嚴格遵守《中華人民共和國勞動法》《中華人民共和國勞動合同法》《中華人民共和國未成年人保護法》《禁止使用童工規定》等法律法規，制定了《員工招聘與錄用制度》《員工手冊》等內部政策，堅決杜絕任何形式的童工、強迫勞動及人口販賣行為，確保僱傭全流程合法合規。報告期內，公司未發生任何涉及童工、強迫勞動及人口販賣相關的違規事件。

在避免僱傭童工與強迫勞工方面，公司嚴格執行身份原件核驗與年齡篩查機制，確保錄用檔案完整、可追溯。此外，人力資源部對所有員工的年齡、工作時間和勞動合同情況定期開展合規審查。

招聘體系

為確保人才選拔的公正性與崗位匹配的精準性，公司建立並持續優化合規、公平、透明為導向的招聘管理體系。公司持續暢通內外部招聘渠道，構建了多元化、開放共贏的人才引進體系。除通過主流招聘平台公開、透明地發佈職位信息之外，澤景也積極建立並優化內部推薦和內部轉崗機制，有效促進人才的內外部流通。此外，公司進一步深化與政府、高校的人才培養合作，不斷拓寬人才招聘渠道，支撐公司不同發展階段對人才的多元化需求。

2025年澤景「才聚儀徵•築夢青春」招聘活動

2025年，澤景積極參與由儀徵市政府及人社部門牽頭組織的「才聚儀徵•築夢青春」系列招聘活動，與東南大學合作構建研究生實踐基地，為後續澤景引入高層次人才提供了豐富的資源。此類合作不僅是公司獲取人才、補充崗位空缺的重要渠道，更是深化政企協同、提升僱主品牌影響力、實現人才精準選育的戰略舉措。通過緊密對接地方人才政策，公司進一步拓寬了人才引進的覆蓋面與縱深度，為企業持續發展和區域人才生態共建注入了新的活力。



2025年ESG報告

為持續降低員工流失率，澤景於報告期內通過開展各項系統性改進措施，已在離職管控方面取得顯著進展。



降低流失率舉措

截至報告期末，澤景的僱傭情況如下：

指標	單位	2025
員工僱傭		
員工總人數	人	457
按性別劃分的員工人數	男性	313
	女性	144
按年齡劃分的員工人數	30周歲以下	136
	30-49周歲	309
	50周歲及以上	12
按類型劃分的員工人數	全職員工	457
	兼職員工	0
按地區劃分的員工人數	中國大陸地區	453
	港澳台及其他國家	4

2025年ESG報告

指標	單位	2025
員工流失⁴		
員工總流失比率	%	20
按性別劃分的員工流失比率	男性	25.3
	女性	9
按年齡劃分的員工流失比率	30周歲以下	24
	30-49周歲	19.2
	50周歲及以上	0
按地區劃分的員工流失比率	中國大陸地區	20
	港澳台及其他國家	0

多元、平等與包容

澤景致力於構建多元、平等與包容的公司文化，為每一位員工提供平等的薪酬、晉升與發展機會。我們積極參照《聯合國世界人權宣言》《國際勞工公約》等國際準則，制定《員工招聘與錄用制度》《員工手冊》《薪酬績效管理制度》等內部政策，明確員工在工作時長、休息休假等方面的權益，堅持同工同酬，禁止任何形式的歧視與騷擾，杜絕因性別、民族、年齡、文化背景等因素產生區別對待，以確保實施平等就業機制。

公司高度重視女性員工在公司發展中的重要作用，我們嚴格遵守《中華人民共和國婦女權益保障法》等法律法規，通過設立專項關懷計劃，保障女性員工在孕期、產期、哺乳期等特殊階段的合理權益，並提供彈性工作安排、專屬健康支持與心理關懷服務。

4.2 員工發展

公司始終將員工成長與公司發展緊密融合，通過制定有競爭力的薪酬機制，打造完善的培訓及晉升體系，助力員工在能力提升的同時能夠實現個人發展目標。

員工薪酬

公司遵循「競爭性、公平性、激勵性、經濟性」原則，已建立了包含固定工資、浮動獎金及津貼在內的結構化薪酬體系，並通過每年度開展薪酬調研，綜合考慮崗位價值、個人能力、績效表現及市場薪酬水平等因素，以確保為員工提供的薪酬在行業內富有競爭力。

績效考核	採用PBC(個人業務承諾)工具，設立共六個評價等級，以全面覆蓋各個績效表現的員工，考核結果與年度調薪及獎金直接掛鉤
股權激勵	設立員工持股平台，對關鍵崗位及業績優異員工實施長期股權激勵

員工薪酬激勵機制

⁴ 員工流失率 = 該類別員工的流失人數 / 該類別的員工總數。

2025年ESG報告

員工培訓

公司已經建立了覆蓋全體員工的培訓體系，明確規定了各職級員工在不同發展階段的培訓計劃和要求，系統性提升了員工的職業能力與組織人才密度，為可持續發展奠定了堅實的人才基礎。

新員工崗前培訓項目

- 面向所有新入職員工開展標準化上崗前培訓，覆蓋高管寄語、公司文化、制度流程、系統操作四大模塊

基層管理者（班組長）賦能項目

- 面向班組長等基層管理者，公司通過現場帶教、實踐、作業考核等方式，切實賦能管理者的業務及管理能力提升

中基層管理幹部「菁英雲端訓練營」

- 面向公司內的中基層管理人員，通過輕量化的學習模式，採用「澤景學院」線上平台，針對性提升中基層管理幹部的團隊管理、業務執行等能力

高層管理人員「戰略領航研修計劃」

- 面向公司總經理室及高層管理人員，基於公司戰略及領導力模型，通過外部高端研修、戰略研討會等實戰化學習模式，針對性提升戰略規劃、決策能力、變革領導力及行業視野等能力

崗位素質能力提升項目

- 根據業務需求及崗位能力差距，面向全體員工提供針對性培訓，旨在加速其專業深度與廣度、創新突破能力及綜合素質的提升，為其向更高層級技術專家或管理崗位發展奠定堅實基礎

員工培訓體系

2025年ESG報告

截至報告期末，澤景的員工培訓相關數據如下：

全職員工培訓總人數	人	457
員工人均受訓時數	小時	40.5
按性別劃分的員工受訓人數		
男性	人	313
女性	人	144
按職級劃分的員工受訓人數		
高級管理層	人	12
中級管理層	人	64
普通員工	人	381
按性別劃分的員工平均受訓時數		
男性	小時	40.2
女性	小時	41.2
按職級劃分的員工平均受訓時數		
高級管理層	小時	45
中級管理層	小時	42
普通員工	小時	40.1

員工晉升

公司設立了雙通道的晉升路徑與透明規範的評審機制，員工可依據自身能力特點和職業規劃選擇適宜的發展方向，並在相應通道中獲得具有針對性的資源支持和成長指引，切實推動員工成長與組織發展的深度融合。

管理序列

針對有管理潛力的員工，設置從基層到中高層的晉升階梯

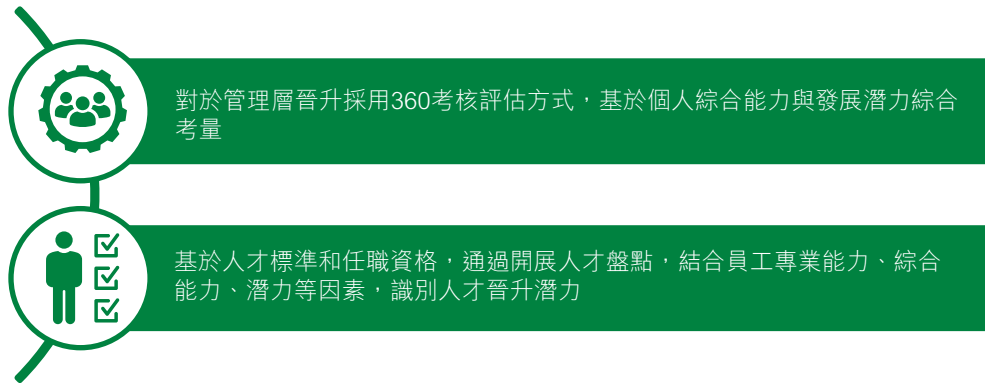
專業序列

面向技術、產品等專業崗位，建立從初級到專家的職級體系，支持員工在專業道路上持續深耕

雙通道晉升職級體系

2025年ESG報告

在晉升考核與評估方面，公司遵循系統化評估與多層審批機制，確保流程的公平透明。



晉升考核與評價機制

4.3 員工關愛

公司秉持「以人為本」理念，旨在通過全方位的關懷舉措，不斷健全員工溝通機制，完善員工福利和健康安全體系，切實提升員工的幸福感和安全感。

員工溝通

澤景十分重視員工訴求，已建立起覆蓋線上、線下的多元化溝通渠道與反饋機制，確保員工的各類意見與需求能夠得到及時傳遞和高效響應。

線下溝通渠道	線上溝通渠道	海外員工溝通渠道
通過定期的全員大會、部門例會、管理層開放日及季度績效面談等形式，確保信息自上而下、自下而上的雙向流動。	積極利用飛書平台，搭建「飛書知識問答」「飛書詞典」「飛行社」等工具，促進知識共享與互動交流。同時，啟動人力資源信息化系統建設，未來將實現包括申訴流程在內的多項員工服務全程線上化，提升處理效率與可追溯性。	為支持全球化佈局，公司正在編製《海外員工手冊》，並通過集中培訓、一對一等方式，向海外員工清晰傳遞溝通渠道與申訴路徑，逐步建立符合各國法律法規的本地化溝通體系。

員工溝通渠道

2025年ESG報告

此外，澤景每年度會開展覆蓋全體員工的員工敬業度調查，採用線上匿名的方式，基於蓋洛普Q12模型⁵，調研員工在基本需求、價值體現、團隊歸屬、共同成長、激勵認可、學習成長等方面的體驗與建議，並對調研結果進行統計分析，將其作為提升員工工作體驗與滿意度的重要改進依據。2025年，公司整體的員工敬業度達到81.5%。

員工福利

公司嚴格執行國家相關規定，建立了完善的員工福利保障體系，依法為員工繳納五險一金（養老、醫療、失業、工傷及住房公積金），並提供補充商業保險、全身體檢等非薪酬福利。

員工關懷

為提高員工的凝聚力與歸屬感，澤景積極開展了多元化的員工關懷與文化活動，致力於讓每一位員工都能感受到公司的人文關懷與溫暖。2025年，我們開展了包括婦女節、中秋節、清涼日等在內的豐富多樣的員工關懷活動。



為慶祝「三八」國際婦女節，公司組織了女性員工關懷活動，包括贈送節日禮品、舉辦主題茶歇或手工體驗活動，營造溫馨氛圍，表達對女性員工的尊重與感謝。

婦女節活動



中秋佳節組織員工共慶團圓，開展月餅品鑑、趣味遊戲或主題聚餐，增強節日氛圍，促進跨部門交流，傳遞企業人文關懷。

中秋節活動



夏季高溫期間開展「送清涼」慰問活動，為一線員工發放防暑降溫物資（如冷飲、水果、清涼用品等），關注員工健康，提升團隊凝聚力。

清涼日活動

⁵ 蓋洛普Q12是用於測量員工敬業度和基層工作環境的經典工具，旨在評估員工對工作要求、資源支持、認可反饋、發展機會等方面的感知，其核心是通過改善工作氛圍來提升員工敬業度，進而推動企業的生產效率、利潤率、顧客滿意度和員工保留率等業績指標。

2025年ESG報告

4.4 健康與安全

澤景嚴格遵循《中華人民共和國職業病防治法》等相關法律法規和適用的監管要求，不斷加強員工職業健康與安全保護投入，制定了一系列職業健康管理體系文件，以規範安全生產及職業健康工作要求。

安全生產

澤景已建立全面的安全生產管理體系，設立由管理人員組成的安環管理小組，通過定期召開專題會議與組織開展全廠綜合檢查，系統性排查與跟蹤安全隱患，確保所有問題整改到位。2025年，安環管理小組共召開12次安全管理專題會議，全年隱患整改完成率維持100%。

目前，公司的ISO 45001職業健康安全管理体系認證覆蓋儀徵製造中心的全運營環節與區域，所有安全管理工作均在管理體系的有效運行下規範開展。報告期內，澤景近三年未發生員工因公亡故事件，工傷損失的工時為522小時。

全員基礎安全培訓	新員工專項安全培訓	安全隱患排查
全年開展4次全員職業健康安全培訓，內容涵蓋ISO 45001體系要求、崗位安全操作規程、職業健康防護知識、危化品安全使用規範及應急處置基礎方法，培訓覆蓋率100%。	嚴格執行新員工三級安全培訓（公司級、部門級、崗位級）制度，培訓內容貼合崗位風險，考核合格後方可上崗，全年新員工培訓合格率100%。	實行「日常巡查+月度綜合排查+季度專項排查+節前排查」四維排查模式，覆蓋生產現場、設備設施、消防系統、危化品貯存、職業健康防護設施等所有區域，全年累計開展各類排查36次；
		對危廢庫、化學品倉庫、配電房等高風險區域，安排專人每日巡查，重點排查洩漏、火災、觸電等隱患，同時定期檢查通風、防塵、防毒等職業健康防護設施，確保正常運行、風險可控。

安全管理措施

2025年ESG報告

職業健康

為系統性推進辦公場所員工的職業健康管理工作，我們基於ISO 45001年度監督審核提出的輕微不符合項，建立整改台賬，進一步明確各部門、各崗位的職業健康與安全職責，推動管理體系的常態化和規範化運行。

在應對措施方面，我們定期為全體員工提供年度職業健康與安全體檢，並對接觸特定職業危害因素的崗位員工增設專項檢查項目並配發必要的安全防護裝備。同時，公司建立了完整的員工職業健康檔案，對體檢結果進行跟蹤管理，並對體檢結果異常的員工進行及時跟進和妥善處置。

此外，公司定期組織覆蓋全員的消防、化學品洩漏、觸電等專項安全應急演練，重點提升員工的應急響應、現場處置與自救互救能力；並且制定職業健康安全培訓計劃，為員工舉辦有關職業健康及安全意識的宣講會，不斷提升員工安全意識。

危險化學品安全管理

在危險化學品安全管理方面，公司建立了全面的危險化學品安全管理體系，對有毒有害、易燃易爆等危險化學品，實行專區分類存儲，嚴格執行防洩漏、防靜電等安全標準，並委託具備專業資質的第三方機構進行妥善處置。

危廢倉庫需嚴格配備防滲、防漏、防火、防爆設施

實施「雙人雙鎖」管理制度

配置溫濕度監控系統，實現全過程風險管控

危險化學品安全管理要求

同時，我們已建立危險化學品的風險識別機制，在設計階段即開展HAZOP分析等系統性風險評估，並根據風險綜合指數實施分級管控，圍繞危險化學品使用及儲存環節安全開展風險識別、評估與動態更新，並制定針對性管控措施，力求從源頭開始即能夠最大限度降低可能發生的安全風險。

2025年ESG報告

附錄：香港聯交所《環境、社會及管治報告守則》索引

環境、社會及管治範疇與一般披露及關鍵績效指標(KPI)			索引
A. 環境			
A1： 排放物	一般披露	一般披露有關廢氣及溫室氣體排放、向水及土地的排污、有害及無害廢棄物的產生等的： (a) 政策；及 (b) 遵守對發行人有重大影響的相關法律及規例的資料。 註： 廢氣排放包括氮氧化物、硫氧化物及其他受國家法律及規例規管的污染物。溫室氣體包括二氧化碳、甲烷、氧化亞氮、氫氟碳化物、全氟化碳及六氟化硫。有害廢棄物指國家規例所界定者。	3.1環境管理 3.5排放物管理
	A1.1	排放物種類及相關排放數據。	3.5排放物管理
	A1.2	於2025年1月1日刪除	/
	A1.3	所產生有害廢棄物總量及密度。	3.5排放物管理
	A1.4	所產生無害廢棄物總量及密度。	3.5排放物管理
	A1.5	描述所訂立的排放量目標及為達到這些目標所採取的步驟。	3.5排放物管理
	A1.6	描述處理有害及無害廢棄物的方法，及描述所訂立的減廢目標及為達到這些目標所採取的步驟。	3.5排放物管理
A2： 資源使用	一般披露	有效使用資源（包括能源、水及其他原材料）的政策。 註： 資源可用於生產、儲存、運輸、樓宇、電子設備等。	3.4資源管理 3.2綠色產品
	A2.1	按類型劃分的直接及／或間接能源（如電、氣或油）總耗量（以千個千瓦時計算）及密度（如以每產量單位、每項設施計算）。	3.4資源管理
	A2.2	總耗水量及密度（如以每產量單位、每項設施計算）。	3.4資源管理
	A2.3	描述所訂立的能源使用效益目標及為達到這些目標所採取的步驟。	3.4資源管理
	A2.4	描述求取適用水源上可有任何問題，以及所訂立的用水效益目標及為達到這些目標所採取的步驟。	3.4資源管理
	A2.5	製成品所用包裝材料的總量（以噸計算）及（如適用）每生產單位估量。	3.2綠色產品
A3： 環境及 天然資源	一般披露	減低發行人對環境及天然資源造成重大影響的政策。	3.1環境管理
	A3.1	描述業務活動對環境及天然資源的重大影響及已採取管理有關影響的行動。	3.2綠色產品 3.4資源管理 3.5排放物管理

2025年ESG報告

環境、社會及管治範疇與一般披露及關鍵績效指標(KPI)			索引
B. 社會			
B1：僱傭	一般披露	有關薪酬及解僱、招聘及晉升、工作時數、假期、平等機會、多元化、反歧視以及其他待遇及福利的： (a) 政策；及 (b) 遵守對發行人有重大影響的相關法律及規例的資料。	4.1合規僱傭
	B1.1	按性別、僱傭類型（如全職或兼職）、年齡組別及地區劃分的僱員總數。	4.1合規僱傭
	B1.2	按性別、年齡組別及地區劃分的僱員流失比率。	4.1合規僱傭
B2：健康與安全	一般披露	有關提供安全工作環境及保障僱員避免職業性危害的： (a) 政策；及 (b) 遵守對發行人有重大影響的相關法律及規例的資料。	4.4健康與安全
	B2.1	過去三年（包括匯報年度）每年因工亡故的人數及比率。	4.4健康與安全
	B2.2	因工傷損失工作日數。	4.4健康與安全
	B2.3	描述所採納的職業健康與安全措施，以及相關執行及監察方法。	4.4健康與安全
B3：發展及培訓	一般披露	有關提升僱員履行工作職責的知識及技能的政策。描述培訓活動。 註：培訓指職業培訓，可包括由僱主付費的內外部課程。	4.2員工發展
	B3.1	按性別及僱員類別（如高級管理層、中級管理層）劃分的受訓僱員百分比。	4.2員工發展
	B3.2	按性別及僱員類別劃分，每名僱員完成受訓的平均時數。	4.2員工發展
B4：勞工準則	一般披露	有關防止童工或強制勞工的： (a) 政策；及 (b) 遵守對發行人有重大影響的相關法律及規例的資料。	4.1合規僱傭
	B4.1	描述檢討招聘慣例的措施以避免童工及強制勞工。	4.1合規僱傭
	B4.2	描述在發現違規情況時消除有關情況所採取的步驟。	4.1合規僱傭
B5：供應鏈管理	一般披露	管理供應鏈的環境及社會風險政策。	2.4可持續供應鏈
	B5.1	按地區劃分的供應商數目。	2.4可持續供應鏈
	B5.2	描述有關聘用供應商的慣例，向其執行有關慣例的供應商數目，以及相關執行及監察方法。	2.4可持續供應鏈
	B5.3	描述有關識別供應鏈每個環節的環境及社會風險的慣例，以及相關執行及監察方法。	2.4可持續供應鏈
	B5.4	描述在揀選供應商時促使多用環保產品及服務的慣例，以及相關執行及監察方法。	2.4可持續供應鏈

2025年ESG報告

環境、社會及管治範疇與一般披露及關鍵績效指標(KPI)			索引
B6：產品責任	一般披露	有關所提供產品和服務的健康與安全、廣告、標籤及私隱事宜以及補救方法的： (a) 政策；及 (b) 遵守對發行人有重大影響的相關法律及規例的資料。	2.2質量管理與服務
	B6.1	已售或已運送產品總數中因安全與健康理由而須回收的百分比。	2.2質量管理與服務
	B6.2	接獲關於產品及服務的投訴數目以及應對方法。	2.2質量管理與服務
	B6.3	描述與維護及保障知識產權有關的慣例。	2.1創新研發
	B6.4	描述質量檢定過程及產品回收程序。	2.2質量管理與服務
	B6.5	描述消費者資料保障及私隱政策，以及相關執行及監察方法。	2.3信息安全與隱私保護
B7：反貪污	一般披露	有關防止賄賂、勒索、欺詐及洗黑錢的： (a) 政策；及 (b) 遵守對發行人有重大影響的相關法律及規例的資料。	1.2商業道德
	B7.1	於匯報期內對發行人或其僱員提出並已審結的貪污訴訟案件的數目及訴訟結果。	1.2商業道德
	B7.2	描述防範措施及舉報程序，以及相關執行及監察方法。	1.2商業道德
	B7.3	描述向董事及員工提供的反貪污培訓。	1.2商業道德
B8：社區投資	一般披露	有關以社區參與來了解營運所在社區需要和確保其業務活動會考慮社區利益的政策。	2.5社會價值創造
	B8.1	專注貢獻範疇（如教育、環境事宜、勞工需求、健康、文化、體育）。	2.5社會價值創造
	B8.2	在專注範疇所動用資源（如金錢或時間）。	2.5社會價值創造

2025年ESG報告

環境、社會及管治範疇與一般披露及關鍵績效指標(KPI)		索引
D. 氣候相關披露		
(I) 管治	1. 發行人應披露以下信息：	
	(a) 負責監督氣候相關風險和機遇的治理機構（可包括負責治理的董事會、委員會或其他同等治理機構）或個人的資訊。具體而言，發行人須指出有關機構或個人及披露以下資訊：	
	(i) 該機構或個人如何釐定當前或將來是否有適當的技能和勝任能力來監督應對氣候相關風險和機遇的策略；	3.3 應對氣候變化
	(ii) 該機構或個人獲悉氣候相關風險和機遇的方式和頻率；	
	(iii) 該機構或個人在監督發行人的策略、重大交易決策和風險管理程序及相關政策的過程中，如何考慮氣候相關風險和機遇，包括該機構或個人是否有考慮與該等氣候相關風險和機遇相關的權衡評估；	
	(iv) 該機構或個人如何監督有關氣候相關風險和機遇的目標制定並監察達標進度（見第19段至第22段），包括是否將相關績效指標納入薪酬政策以及如何納入（見第17段）；及	
	(b) 管理層在用以監察、管理及監督氣候相關風險和機遇的管治流程、監控措施及程序中的角色，包括以下資訊：	
	(i) 該角色是否被委託給特定的管理層人員或管理層委員會以及如何對該人員或委員會進行監督；及	3.3 應對氣候變化
(ii) 管理層可有使用監控措施及程序協助監督氣候相關風險和機遇；如有，這些監控措施及程序如何與其他內部職能部門進行整合。		
(II) 策略	氣候相關風險和機遇	
	2. 發行人須披露其資訊，以讓人理解其合理預期可能在短期、中期或長期影響其現金流量、融資渠道或資本成本的氣候相關風險和機遇。具體而言，發行人須：	
	(a) 描述合理預期可能在短期、中期或長期影響發行人的現金流量、融資渠道或資本成本的氣候相關風險和機遇；	3.3 應對氣候變化
	(b) 就發行人已識別的每項氣候相關風險，解釋發行人是否認為該風險是與氣候相關物理風險或與氣候相關轉型風險；	
	(c) 就發行人已識別的每項氣候相關風險和機遇，具體說明其合理預期可能影響發行人的時間範圍（短期、中期或長期）；及	
	(d) 解釋發行人如何定義短期、中期及長期，以及這些定義如何與其策略決定規劃範圍掛鉤。	
	業務模式與價值鏈	
	3. 發行人須披露能夠讓人了解氣候相關風險和機遇對其業務模式和價值鏈的當前和預期影響的資訊。具體而言，發行人須作如下披露：	
(a) 描述氣候相關風險和機遇對發行人業務模式和價值鏈的當前和預期影響；及	3.3 應對氣候變化	
(b) 描述在發行人的業務模式和價值鏈中，氣候相關的風險和機遇集中的地方（例如，地理區域、設施及資產類型）。		

2025年ESG報告

環境、社會及管治範疇與一般披露及關鍵績效指標(KPI)		索引
策略和決策		
4. 發行人須披露讓人了解氣候相關風險和機遇對其策略和決策的影響的資訊。具體而言，發行人須披露：		
(a)	有關發行人已經及將來計劃在其策略和決策中如何應對氣候相關風險和機遇的資訊，包括發行人計劃如何實現任何其所設定的氣候相關目標，以及任何法律或法規要求達到的目標。具體而言，發行人須披露以下資訊：	
(i)	因應氣候相關風險和機遇而在當前及預期將來對發行人業務模式(包括資源配置)作出的變動；	3.3 應對氣候變化
(ii)	已經或預期將進行的任何適應或減緩工作(直接或間接)；	
(iii)	發行人任何與氣候相關轉型計劃(包括制定轉型計劃時使用的主要假設的資訊，以及該計劃所依賴的因素)，或若發行人並未有這樣的計劃，則作適當的否定聲明；	
(iv)	發行人計劃如何實現第19至22段所述的任何氣候相關目標(包括任何溫室氣體排放目標(如有))。	
(b)	有關發行人當前及將來計劃如何為根據第4(a)段披露的行動提供資源。	
5.	發行人須披露先前各匯報期內按照第4(a)段所披露計劃的進度。	
財務狀況、財務表現和現金流量		
當前財務影響		
6. 發行人須披露以下定性和量化資料：		
(a)	氣候相關風險和機遇如何影響發行人在匯報期的財務狀況、財務表現及現金流量；及	3.3 應對氣候變化
(b)	當存在將導致下一匯報年度相關財務報表中的資產和負債賬面價值發生重要調整的重大風險時，關於第6(a)段中識別的氣候相關風險和機遇的資訊。	
財務狀況、財務業績和現金流量		
預期財務影響		
7. 發行人須披露以下定性和量化資料：		
(a)	發行人經考慮其管理氣候相關風險和機遇的策略後，並考慮到以下各項，預期其財務狀況在短期、中期及長期內將如何變化：	我們計劃在未來借助外部專業機構的支持，逐步量化預期財務影響的分析
(i)	其投資及處置計劃；及	
(ii)	其為實施策略所需的資金的計劃資金來源；及	
(b)	基於發行人管理氣候相關風險和機遇的策略，其預計其財務業績及現金流量在短期、中期及長期的變化。	

2025年ESG報告

環境、社會及管治範疇與一般披露及關鍵績效指標(KPI)		索引
	<p>氣候韌性</p> <p>8. 在考慮發行人已識別的氣候相關風險和機遇後，發行人須披露資訊，使他人了解發行人的策略及業務模式對氣候相關變化、發展或不確定性的韌性。發行人須按與其情況相稱的做法，使用與氣候相關的情景分析來評估其氣候韌性。提供量化資訊時，發行人可披露單一數額或區間範圍。具體而言，發行人須披露：</p> <p>(a) 發行人截至匯報日對其氣候韌性的評估，其有助於了解：</p> <p>(i) 發行人的分析結果對其策略和業務模式的影響(如有)，包括發行人需要如何應對氣候相關情景分析中確定的影響；</p> <p>(ii) 發行人對氣候韌性的評估中考慮的重大不確定因素的範疇；及</p> <p>(iii) 發行人根據氣候發展調整其短期、中期和長期策略和業務模式的能力。</p> <p>(b) 如何及何時進行氣候相關情景分析，包括：</p> <p>(i) 使用的輸入數據，包括：</p> <p>(1) 發行人在分析中使用的氣候相關情景及其來源</p> <p>(2) 分析是否涵蓋多種不同的氣候相關情景</p> <p>(3) 分析所使用的氣候相關情景是否與氣候相關轉型風險或氣候相關物理風險有關</p> <p>(4) 發行人在其情景中是否使用了與最新氣候變化國際協議相一致的情景</p> <p>(5) 發行人為何認為所選擇的氣候相關情景與評估其氣候相關變化、發展或不確定性的韌性相關</p> <p>(6) 發行人在分析中所使用的時間範圍</p> <p>(7) 發行人分析所涵蓋的營運範圍(例如分析所涵蓋的營運地點及業務單位)</p> <p>(ii) 發行人在分析中所作的關鍵假設；及</p> <p>(iii) 進行氣候相關情景分析的匯報期。</p>	<p>我們計劃在未來借助外部專業機構的支持，逐步引入定性定量相結合的情景分析方法，以評估不同氣候條件對集團業務的潛在影響。</p>

2025年ESG報告

環境、社會及管治範疇與一般披露及關鍵績效指標(KPI)		索引
(III) 風險管理	9. 發行人須披露以下資訊：	
	(a) 發行人用於識別、評估氣候相關風險，以及釐定當中輕重緩急並保持監察的流程及相關政策，包括有關以下方面的資訊：	
	(i) 發行人使用的輸入數據及參數（例如資料來源及程序所涵蓋的業務範圍）；	我們計劃在未來借助外部專業機構的支持，逐步引入定性定量相結合的情景分析方法，以評估不同氣候條件對集團業務的潛在影響。
	(ii) 發行人可有及如何使用氣候相關情景分析來識別氣候相關風險；	
	(iii) 發行人如何評估有關風險的影響的性質、可能性及程度（例如發行人可有考慮定性因素、量化門檻或其他所用標準）；	3.3 應對氣候變化
	(iv) 發行人可有及如何就氣候相關風險相對於其他類型風險的優次排列；	
	(v) 發行人如何監察其氣候相關風險；及	
	(vi) 與上一個匯報期相比，發行人可有及如何改變其使用的流程。	
	(b) 發行人用於識別、評估氣候相關機遇，以及釐定當中輕重緩急並保持監察的流程（包括發行人可有及如何使用氣候相關情景分析來確定氣候相關機遇的資訊）；及	
(c) 氣候相關風險和機遇的識別、評估、優次排列和監察流程，是如何融入發行人的整體風險管理流程，以及融入的程度如何。		

2025年ESG報告

環境、社會及管治範疇與一般披露及關鍵績效指標(KPI)		索引
(IV) 指標及目標	溫室氣體排放	
	10. 發行人須披露匯報期內的溫室氣體絕對總排放量(以公噸二氧化碳當量表示),並分為:	
	(a) 範圍1溫室氣體排放;	3.3 應對氣候變化
	(b) 範圍2溫室氣體排放;及	
	(c) 範圍3溫室氣體排放。	
	11. 發行人須:(a)除非管轄機關或發行人上市之另一交易所另有要求,否則發行人須根據《溫室氣體核算體系:企業核算與報告標準(2004年)》計量其溫室氣體排放;	
	(b) 披露其用於計量溫室氣體排放的方法,包括:	
	(i) 發行人用於計量其溫室氣體排放的計量方法、輸入數據及假設;	3.3 應對氣候變化
	(ii) 發行人為何選擇該計量方法、輸入數據及假設計量溫室氣體排放;及	
	(iii) 發行人在匯報期對計量方法、輸入資料及假設進行的任何變更以及變更原因;	
	(c) 就根據第10(b)段披露的範圍2溫室氣體排放,披露其以地域為基準的範圍2溫室氣體排放,並提供有助於了解該排放的任何所需合約文書的資訊;及	
	(d) 就根據第10(c)段披露的範圍3溫室氣體排放,根據《溫室氣體核算體系:企業價值鏈(範圍3)核算與報告標準(2011年)》所述的範圍3類別披露發行人計量範圍3溫室氣體排放中包含的類別。	
	氣候相關轉型風險	
	12. 發行人須披露易受氣候相關轉型風險影響的資產或業務活動的金額及百分比。	我們計劃在未來借助外部專業機構的支持,逐步引入定量分析
氣候相關物理風險		
13. 發行人須披露易受氣候相關物理風險影響的資產或業務活動的金額及百分比。		
氣候相關機遇		
14. 發行人須披露涉及氣候相關機遇的資產或業務活動的金額及百分比。		

2025年ESG報告

環境、社會及管治範疇與一般披露及關鍵績效指標(KPI)		索引
資金運用		
15.	發行人須披露用於氣候相關風險和機遇的資本支出、融資或投資的金額。	報告期內，我們無用於氣候相關風險和機遇的資本開支，且未開展氣候投融資互動，暫不涉及此項。
內部碳定價		
16.	發行人須披露如下：	
(a)	闡釋發行人可有及如何在決策中應用碳定價（例如投資決策、轉移定價及情景分析）；及	報告期內，我們未設內部碳價格，暫不涉及此項。
(b)	發行人用於評估其溫室氣體排放成本的每公噸溫室氣體排放量定價；或適當的否定聲明，確認發行人沒有在決策中應用碳定價。	
薪酬		
17.	發行人須披露氣候相關考慮因素可有及如何納入薪酬政策，或提供適當的否定聲明。這可能構成根據第1(a)(iv)段作出的披露的一部分。	報告期內，我們未將氣候相關考慮因素納入薪酬政策，暫不涉及此項。
行業指標		
18.	本交易所鼓勵發行人披露與一項或多項特定的業務模式和活動有關的行業指標，或與參與有關行業常見特徵有關的行業指標。在決定披露哪些行業指標時，本交易所鼓勵發行人參考《〈國際財務報告可持續披露準則S2號〉行業披露指南》和其他國際環境、社會及管治報告框架規定的行業披露要求所述的與披露主題相關的行業指標，並考慮其是否適用。	3.3 應對氣候變化
氣候相關目標		
19.	發行人須披露(a)其為監察實現其策略目標的進展而設定的與氣候相關的定性及量化目標；及(b)法律或法規要求發行人達到的任何目標，包括任何溫室氣體排放目標。發行人須就每個目標逐一披露：	
(a)	用以設定目標的指標；	3.3 應對氣候變化
(b)	目標的目標（例如減緩、適應或以科學為基礎的舉措）；	
(c)	目標的適用範圍（例如目標是適用於發行人整個集團還是部分（如僅適用於某個業務單位或地理區域））；	
(d)	目標適用期間；	
(e)	衡量進度的基準期間；	
(f)	階段性目標或中期目標（如有）；	
(g)	如屬量化目標，其屬絕對目標還是強度目標；及	
(h)	最新氣候變化國際協議（包括該協議產生的司法承諾）如何幫助發行人設定目標。	

2025年ESG報告

環境、社會及管治範疇與一般披露及關鍵績效指標(KPI)		索引
20.	發行人須披露其設定及審閱每項目標的方法，以及其如何監察達標進去，包括：	
(a)	目標本身及設定目標的方法是否經第三方驗證；	3.3 應對氣候變化
(b)	發行人審核目標的程序；	
(c)	用於監察達標進度的指標；及	
(d)	任何修訂目標的內容及原因。	
21.	發行人須披露有關每項氣候相關目標的績效的資訊以及對發行人績效的趨勢或變化分析。	
22.	就按第19至21段披露的每一項溫室氣體排放目標，發行人須披露：	
(a)	目標涵蓋哪些溫室氣體；	3.3 應對氣候變化
(b)	目標是否涵蓋範圍1、範圍2或範圍3的溫室氣體排放；	
(c)	此目標是溫室氣體排放總量目標還是溫室氣體排放淨額目標。如為溫室氣體排放淨額目標，發行人須另外披露相關的溫室氣體排放總量目標；	
(d)	目標是否是採用行業脫碳方法得出的；及	
(e)	發行人計劃使用碳信用抵消溫室氣體排放以實現任何溫室氣體排放淨額目標。關於使用碳信用的計劃，發行人須披露：	報告期內，我們未使用碳信用，暫不涉及此項。
(i)	依賴使用碳信用以實現任何溫室氣體排放淨額目標的程度及方式；	
(ii)	該碳信用將由哪些第三方計劃驗證或認證；	
(iii)	碳信用的類型，包括相關抵消是否是基於自然還是基於科技的碳消除，以及相關抵消是通過減碳還是碳消除實現；及	
(iv)	為讓人了解發行人計劃使用的碳信用的可信度和完整性所必需的任何其他重要因素（例如，對碳抵消效果的假設）。	
跨行業指標及行業指標的適用性		
23.	在編製披露內容以符合第3至8及19至20段的規定時，發行人須參考(i)跨行業指標（見第10至17段）及(ii)行業指標（見第18段）並考慮其是否適用。	