



2025年度 可持续发展报告

兰州庄园牧场股份有限公司

CONTENTS

目录

| | | | |
|-------|----|---------|----|
| 关于本报告 | 01 | 关于庄园牧场 | 03 |
| 董事长致辞 | 02 | 可持续发展管理 | 05 |



品质乳业 匠心筑基

| | |
|-----------|----|
| 安全生产管理 | 30 |
| 食品安全与客户服务 | 32 |
| 科技创新与数智转型 | 33 |



协同共生 链动未来

| | |
|------------|----|
| 责任供应链管理 | 37 |
| 产业链共荣与农牧生态 | 40 |



善治立本 合规护航

| | |
|-----------|----|
| 公司治理 | 09 |
| 全面风险管理 | 11 |
| 合规经营与商业道德 | 12 |
| 反腐败与廉洁建设 | 12 |
| 党建引领 | 14 |



绿色牧场 低碳发展

| | |
|------------|----|
| 环境管理体系建设 | 17 |
| 应对气候变化 | 18 |
| 水资源管理 | 19 |
| 能源管理与温室气体 | 20 |
| 循环经济 | 22 |
| 废弃物管理 | 23 |
| 废水管理 | 24 |
| 废气管理 | 25 |
| 噪声与扬尘管控 | 26 |
| 生态环境与生物多样性 | 26 |
| 环境应急管理 | 28 |



以人为本 共荣发展

| | |
|-----------|----|
| 员工权益与合规用工 | 45 |
| 人才培育与职业发展 | 48 |
| 职业健康与员工关爱 | 49 |
| 社区共建与公益实践 | 50 |

| | |
|------|----|
| 未来展望 | 51 |
|------|----|

| | |
|---------------|----|
| 附录一：关键绩效数据汇总表 | 52 |
|---------------|----|

| | |
|----------------------|----|
| 附录二：深交所指引第17号议题对照索引表 | 54 |
|----------------------|----|

关于本报告

兰州庄园牧场股份有限公司（简称“庄园牧场”“本公司”“公司”或“我们”，股份代码：002910.SZ）特此发布本公司2025年度可持续发展报告（以下简称“本报告”或“ESG报告”）。本报告旨在公开、透明地披露本公司在过去一年中在不同ESG议题上的实践与绩效，让各界人士了解本公司在可持续发展方面的实践及表现。

报告编制范围

本报告涵盖本公司的主要业务。本报告覆盖的时间范围为2025年1月1日至2025年12月31日，部分内容超出上述时间范围。本报告为本公司连续第四次正式发布可持续发展相关信息。前三期报告（2022、2023、2024年度）以《环境、社会及管治报告》为名发布。本年度起，对标深圳证券交易所《上市公司自律监管指引第17号——可持续发展报告（试行）》框架要求，正式更名为《可持续发展报告》。与上一年度报告相比，本报告的报告范围无重大调整。

报告编制依据

参考国务院国资委《央企控股上市公司ESG专项报告参考指标体系》、深圳证券交易所《上市公司自律监管指引第17号——可持续发展报告（试行）》、全球报告倡议组织（Global Reporting Initiative，以下简称“GRI”）发布的《可持续发展报告标准》（GRI Standards）及《温室气体核算体系：企业核算与报告标准》（GHG Protocol）编制而成。

报告数据说明

公司董事会根据法律法规、监管规则及公司实际情况，真实、准确、完整、及时披露信息，忠实履行信息披露义务，切实提高公司规范运作水平和透明度，最大程度地保护投资者利益。报告相关数据均来自公司内部统计、第三方检测及日常管理资料，具备真实有效性。

报告发布

本报告以电子版形式发布，可在公司官网查询或下载。

董事长致辞

尊敬的各位投资者、合作伙伴及社会各界朋友：

2025年，是庄园牧场成立二十五周年。二十五载深耕陇原，二十五载匠心筑梦。公司自成立以来，始终坚守“奉献精良品质，造就时代品牌”的初心使命，在甘肃乳业沃土上稳步成长，从区域乳企发展为农业产业化国家重点龙头企业，走出了一条质量为先、绿色为底、创新为魂的高质量发展之路。

过去一年，面对复杂多变的外部环境与行业挑战，公司坚持稳中求进工作总基调，全体员工凝心聚力、攻坚克难，企业经营发展稳中有进、进中提质，为“十四五”圆满收官、“十五五”谋篇布局奠定坚实基础。成绩的取得，离不开全体员工的拼搏奉献，离不开合作伙伴的鼎力支持，更离不开公司一以贯之的可持续发展战略定力。

以善治强根基 以合规行致远

公司持续完善现代企业制度，以高质量党建引领公司治理效能提升，不断优化组织架构与制度体系，全面风险管理与内控机制高效运行，廉洁建设纵深推进，为企业行稳致远筑牢制度屏障。

以绿色护生态 以低碳谋长远

公司立足西北生态禀赋，坚持生态优先、绿色发展，持续推进超低排放改造、节能技改与水资源循环利用，系统开展气候风险识别与应对，努力实现企业发展与生态保护协同共赢。

以品质守底线 以创新增动能

食品安全是乳制品企业不可逾越的红线。公司持续强化从牧场到餐桌的全链条质量管控，加大研发投入，深化产学研合作，加快数智化转型，以科技创新驱动产品升级，不断满足消费者对营养健康的多元需求。

以品质守底线 以创新增动能

员工是企业最宝贵的财富。公司切实保障员工合法权益，完善职业发展体系，强化职业健康与员工关爱，积极履行联农带农社会责任，在乡村振兴与社区共建中彰显国企担当。

展望2026年，消费升级、绿色转型、数字变革为乳业发展带来新机遇、新挑战。庄园牧场将继续以可持续发展理念统领全局，持续提升治理能力，加快绿色低碳转型，强化品质与创新核心竞争力，厚植以人为本发展根基，努力成为员工自豪、股东信赖、消费者安心的现代农牧食品产业集团。

衷心感谢各位股东、投资者、合作伙伴及社会各界的信任与支持。浓浓庄园，爱心永远。我们将以更坚定的信念、更务实的行动，回馈每一份期待，共赴高质量发展新征程。

兰州庄园牧场股份有限公司
董事长：杨毅
二〇二六年四月

关于庄园牧场

公司简介

兰州庄园牧场股份有限公司成立于2000年4月，是集奶牛养殖、乳品研发、生产加工、市场营销于一体的全产业链国有控股乳制品上市公司。公司于2017年10月在深圳证券交易所主板上市，股票代码002910.SZ，股票简称“庄园牧场”。

公司深耕西北、辐射全国，在甘肃、青海、陕西等地拥有深厚品牌基础与市场优势，旗下拥有“庄园”“多鲜”“圣湖”三大核心品牌，产品涵盖巴氏杀菌乳、灭菌乳、发酵乳、含乳饮料等多个品类，创新推出多款特色乳制品。2024年以来，公司产品成功进入香港及东南亚市场，成为甘肃乳品走向国际的重要名片。

公司先后荣获农业产业化国家重点龙头企业、中国农业企业高成长性20强、甘肃省最具影响力产品品牌、青海省企业品牌20强等多项荣誉。

企业文化

企业文化

奉献精良品质，造就时代品牌

企业愿景

打造西部知名食品企业，构建企业与员工、股东、合作伙伴、社会共赢机制，成为受人尊重、员工信赖的公众公司

核心价值观

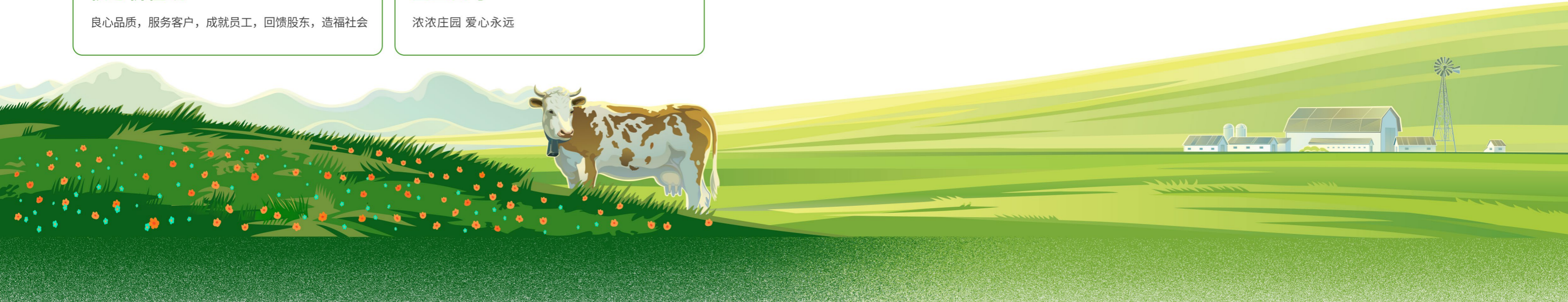
良心品质，服务客户，成就员工，回馈股东，造福社会

企业口号

浓浓庄园 爱心永远

年度高光

2025年，公司在科技创新、数字化转型、产业升级等方面成果丰硕，获得多项省级认定与荣誉：



可持续发展管理

ESG战略

庄园牧场积极回应联合国可持续发展原则，结合企业使命、发展理念，确立自身ESG战略愿景和目标，并在重要性议题判断的基础上，归纳形成五大战略支柱：可持续管治、绿色生产、卓越品质、协作共享、以人为本。庄园牧场基于五大战略支柱，细化中长期规划、ESG关键绩效指标及对应的目标和实践内容。

ESG治理架构

庄园牧场ESG相关事宜由董事会牵头管理，成立庄园牧场ESG工作小组，由工作小组组织各相关部门收集、统计、填写及审验ESG指标信息，并将信息上报汇总；同时推动监督可持续目标的落实。

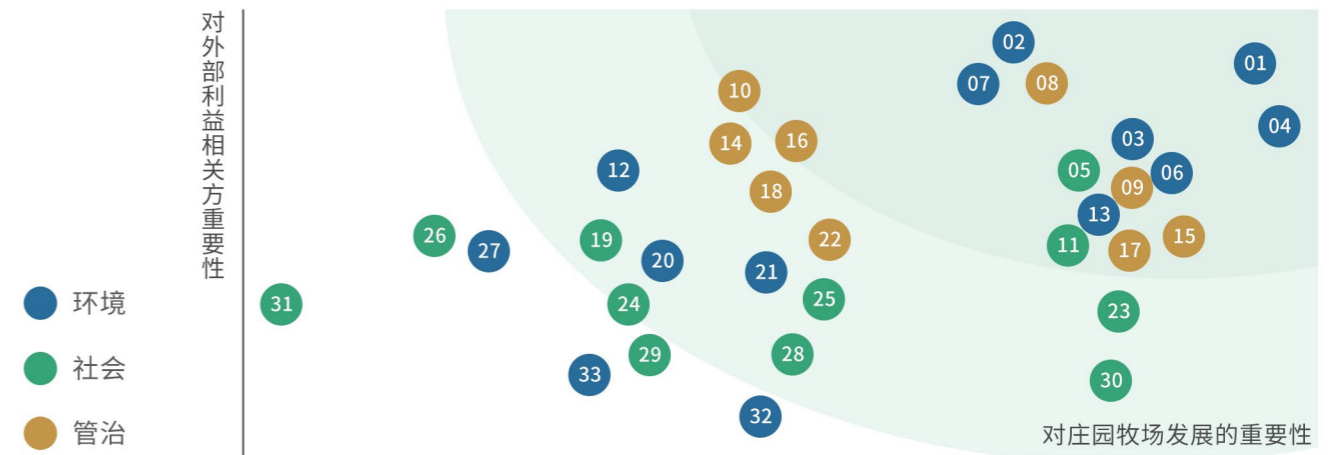
各相关部门负责持续收集ESG数据并记录，配合开展重要性评估及稽查相关重要的关键绩效指标，根据ESG报告披露要求提供所需数据及素材。

利益相关方沟通

| 利益相关方 | 关注重点 | 回应及沟通方式 |
|---------|---|---|
| 消费者 | 产品质量与安全；提供多元化产品和服务；保护消费者权益 | 定期拜访；日常沟通；满意度调查及反馈 |
| 员工 | 员工幸福成长；员工权益保障；职业健康与安全；平等平权 | 工会；员工满意度调查；职业健康与安全培训；员工培训与关怀；日常沟通 |
| 股东/投资者 | 优化治理结构；依法合规建设；提高信息透明度；风险管控 | 股东会；面谈；现场考察；业绩说明会；公司官网；信息披露；深圳证券交易所互动交流平台；咨询电话及电子信箱 |
| 价值链伙伴 | 打造智慧乳业；推进全链减碳；提高研发能力 | 营养健康研究；供应链管理；行业合作与进步；定期交流沟通；工作会议与电话信函往来；公司官网 |
| 政府/监管机构 | 依法合规建设；提高信息透明度；廉洁与商业道德；动物福祉 | 现场视察；工作会议；研讨咨询；信息披露 |
| 社区与公众 | 应对气候变化；水资源与废水管理；降低资源损耗；减少废弃物排放；支持乡村振兴；参与灾害救助；贡献社区发展 | 参与社会公益；企业拜访；扶贫政策；慈善援助；环境信息公开；志愿者服务 |

实质性议题评估

实质性议题的识别参考深交所相关监管指引，结合行业优秀上市公司ESG实践及资本市场关切开展。在上一年度重大议题分析的基础上，公司面向内外部利益相关方开展议题重要性问卷调查，收回有效问卷若干，覆盖多类利益相关方群体。从议题对利益相关方、对公司发展的重要性两个维度开展统计分析，形成不同重要层级的议题矩阵，作为战略制定、目标设置与信息披露的重要参考。



| 排序 | 议题 | 排序 | 议题 | 排序 | 议题 | 排序 | 议题 |
|----|-------------|----|---------------|----|-----------|----|---------------|
| 05 | 危险废弃物管理 | 26 | 生态系统与生物多样性保护 | 08 | 合规经营 | 16 | 信息披露与内外审计 |
| 11 | 空气污染物排放管理 | 28 | 温室气体排放管理 | 09 | 党风廉政建设 | 17 | 董事会及管理层薪酬政策 |
| 19 | 水资源与废水管理 | 29 | 气候变化战略和风险管控机制 | 10 | 经济效益与风险管控 | 18 | 利益相关方参与与沟通 |
| 23 | 产品全生命周期环境影响 | 30 | 能源能耗管理 | 14 | 商业道德与规范 | 22 | 董事会与管理层的组成与责任 |
| 24 | 固体废弃物管理 | 31 | 绿色产品与低碳产业链 | 15 | 公司治理架构建设 | | |
| 25 | 节能减排战略 | | | | | | |

| 排序 | 议题 | 排序 | 议题 |
|----|-----------|----|-------------|
| 01 | 产品质量与安全生产 | 13 | 人力资源与雇佣关系管理 |
| 02 | 员工权益与福利保障 | 20 | 产品研究与创新 |
| 03 | 员工职业健康与安全 | 21 | 行业合作与进步 |
| 04 | 消费者满意度 | 27 | 供应链管理 |
| 06 | 员工平等同权 | 32 | 公益慈善与志愿服务 |
| 07 | 隐私保护及信息安全 | 33 | 乡村振兴 |
| 12 | 员工发展与培训 | | |

公司治理

全面风险管理

合规经营与商业道德

反腐败与廉洁建设

党建引领



善治立本
合规护航

01

UNNE

善治立本 合规护航

2025年，庄园牧场持续深化现代企业制度建设，以高质量党建引领保障高质量发展。公司通过优化治理架构、完善风险管理、强化合规审计，构建起权责法定、权责透明、协调运转、有效制衡的治理机制，为公司稳健经营夯实制度根基。

公司治理

◎ 治理架构

庄园牧场始终坚持“两个一以贯之”，将加强党的领导和完善公司治理相统一。公司建立了以股东会为最高权力机构、董事会为决策机构、经理层负责日常经营的“三会一层”规范治理架构。

2025年，公司对总部管理机构进行系统性调整，设立八大职能中心，进一步明晰了各治理主体责任边界，为规范运作提供了坚实的制度保障。

◎ 董事会构成与多样性

2025年，公司第五届董事会恪尽职守、勤勉履职，切实发挥决策核心作用，推动公司治理水平稳步提升。董事会由9名董事组成，其中独立董事3名，占比三分之一，专业背景覆盖财务、法律及食品相关专业领域，确保决策的专业性与客观性。董事会成员涵盖不同性别、年龄、学历及专业背景，构成结构合理多元，充分保障决策的全面性与平衡性。

| 利益相关方 | 情况 |
|------------|---------------------|
| 董事总人数 | 9人 |
| 独立董事人数及占比 | 3人，占比33.3% |
| 40岁以下董事 | 1人，占比11% |
| 40-55岁董事 | 4人，占比44.5% |
| 55岁以上董事 | 4人，占比44.4% |
| 女性董事人数及占比 | 2人，占比22.2% |
| 独立董事专业背景 | 财务、法律、动物食品营养与工程 |
| 执行董事专业背景 | 财务管理、战略投资、乳业技术与市场营销 |
| 全年董事会会议出席率 | 100% |

独立董事严格依法履行职责，在审计、提名、薪酬与考核等关键委员会中占多数并担任召集人，有效维护了公司整体利益，尤其是中小股东的合法权益。

实质性议题评估

◎ 专门委员会设置与履职

公司董事会下设审计、薪酬与考核、提名、战略四个专门委员会，为董事会决策提供专业支持。报告期内，各委员会严格按照议事规则高效运作，围绕财务监督、薪酬绩效、人员提名、战略规划等事项召开专项会议，审议相关重要议题，提升决策科学性与前瞻性。



◎ 中小股东权益保护与信息披露

公司严格按照监管要求真实、准确、完整、及时地披露经营状况和重大事项。全年未发生信息披露违规事件，内外部审计发现的问题均实现闭环整改。

公司持续完善投资者沟通机制，通过多类互动渠道主动回应投资者关切，投资者咨询回复及时高效，切实保障中小股东知情权、参与权与监督权。



全面风险管理

◎ 风险管理体系

庄园牧场秉持“防范风险就是创造价值”的理念，将风险管理作为企业稳健发展的基石。公司构建了三级风险管理组织架构，建立覆盖多领域的全面风险管理体系，确保风险管理贯穿经营各环节。

公司建立了系统化的风险识别与评估机制，结合行业形势与经营实际，对战略、运营、市场、合规、ESG等潜在风险进行全面扫描与动态更新，并制定针对性防控策略，保障经营稳定。

| 风险类别 | 主要风险点 | 对应举措 |
|-------|-----------------------|---|
| 战略风险 | 行业竞争加剧、消费需求变化、原材料价格波动 | 深化全产业链布局，加强产品创新与品牌建设，优化采购策略 |
| 运营风险 | 食品安全事故、安全生产事故、供应链中断 | 完善全链条品控体系，强化安全环保隐患排查与整改，常态化开展食品安全检查及风险隐患排查治理 |
| 市场风险 | 宏观经济波动、主要销售区域市场竞争 | 拓展线上线下多元化销售渠道，持续巩固现有市场占有率，新设华南、华东销售部，积极开拓海外市场 |
| 合规风险 | 法律法规变化、反垄断与反不正当竞争 | 加强合规培训与审查，建立法律风险预警机制，全年实现法律审核全覆盖，持续完善制度体系 |
| ESG风险 | 气候变化、碳排放成本上升、环保监管趋严 | 推进能源管理与节能技改，完成超低排放改造项目，实施节电、节煤、节水等多项举措 |

◎ 内控机制

庄园牧场持续优化内部控制体系，形成全过程内控闭环，将内控要求嵌入业务流程各节点。

公司建立常态化监督检查机制，对招投标、采购等重点领域实施全过程监督。2025年，开展多项专项整治，核查相关业务凭证，有效防范运营风险。报告期内，公司未发生违规经营事项，内控体系运行有效。

合规经营与商业道德

◎ 合规管理体系建设

2025年，庄园牧场深入推进合规管理提升工作，围绕关键业务环节完善合规风险数据库，修订多项制度。年内组织多项专项合规培训，覆盖董监高及关键岗位人员，法律合规审查应审尽审，严禁各类违规经营行为，报告期内未发生相关违法违规案件。

公司统筹完成多项制度的“立改废释”工作，重点修订了公司章程、股东会议事规则、董事会议事规则、“三重一大”决策制度实施办法等制度，细化管理要求，将制度执行与绩效、评优、晋升挂钩，提升规范化管理水平。

◎ 内部审计监督

公司审计部门对董事会审计委员会负责，保持独立性和客观性。2025年，审计部门围绕关键领域开展多项常规及专项审计，发现管理问题并提出审计建议，相关问题均实现闭环整改，整改完成率达到100%。

反腐败与廉洁建设

◎ 完善制度体系

庄园牧场始终将反腐败与廉洁建设作为企业治理的重要内容，2025年公司持续完善制度体系。公司明确重点领域廉洁管控标准，将廉洁从业要求嵌入业务全流程，推行全过程嵌入式监督，对廉洁风险实行“零容忍”。

◎ 强化廉洁教育

公司持续深化廉洁教育与文化宣传，打造特色廉洁文化品牌，组织多场廉洁专题培训与警示教育活动，关键岗位人员全部签订廉洁从业承诺书，在重要节点推送廉洁提示，推动廉洁理念入脑入心。报告期内，公司未发生任何违反商业道德的违规违纪事件。



健全监督机制

公司建立健全“信、访、网、电”四位一体的投诉、举报渠道，完善线索受理、核查、处置全流程机制，严格落实举报人保护机制。为保护举报人权益，公司建立举报人员保护机制，严格保密举报人信息，杜绝打击报复行为，举报线索核查由专人负责。

实践亮点

推行“纪检联审+嵌入式”全程监督机制，公司聚焦高风险环节，实施纪检联审全流程监督，对重点工程项目开展嵌入式廉洁监督，及时排查整改不规范问题，实现工程建设领域零廉政问题，相关机制在公司全面推行。

实践亮点

聚焦供应链关键环节，建立党员一线监督机制，公司针对供应链关键环节开展反腐倡廉专项监督，组建党员监督小组深入一线，通过实地核查、走访调研等方式规范业务流程，保障农户合法权益，形成乳业供应链反腐倡廉的典型做法。



东方乳业审计现场

党建引领

◎ 党组织体系建设

庄园牧场始终坚持党的领导，严格遵循党规党纪，落实各级纪委会议精神，将全面从严治党贯穿企业治理全过程。2025年，公司完善党组织工作制度，完成基层党支部换届，签订党建工作责任书，开展党建督查并完成问题整改。坚持党员与骨干双向培养，党员队伍结构持续优化。

在党风廉政建设方面，2025年，公司开展多项专项督查与政治纪律监督，对重点领域开展专项整治，全程监督招投标项目，关键岗位人员签订廉洁承诺书，营造了风清气正的政治生态。报告期内未发生贪污诉讼案件。

◎ 党建赋能经营发展

公司党委坚持“围绕经营抓党建、抓好党建促发展”，推动党建工作与生产经营深度融合。公司细化党委前置研究事项清单，明晰治理主体责任，统筹推进制度建设，确保上级决策部署落地见效。

在业务一线，党员带头开展专项监督、志愿帮扶与应急抢险工作，公司设立党员示范岗、党员责任区，组建党员突击队，充分发挥党员先锋模范作用，以党建赋能企业高质量发展。



绿色牧场 低碳发展 02

环境管理体系建设

应对气候变化

水资源管理

能源管理与温室气体

循环经济

废弃物管理

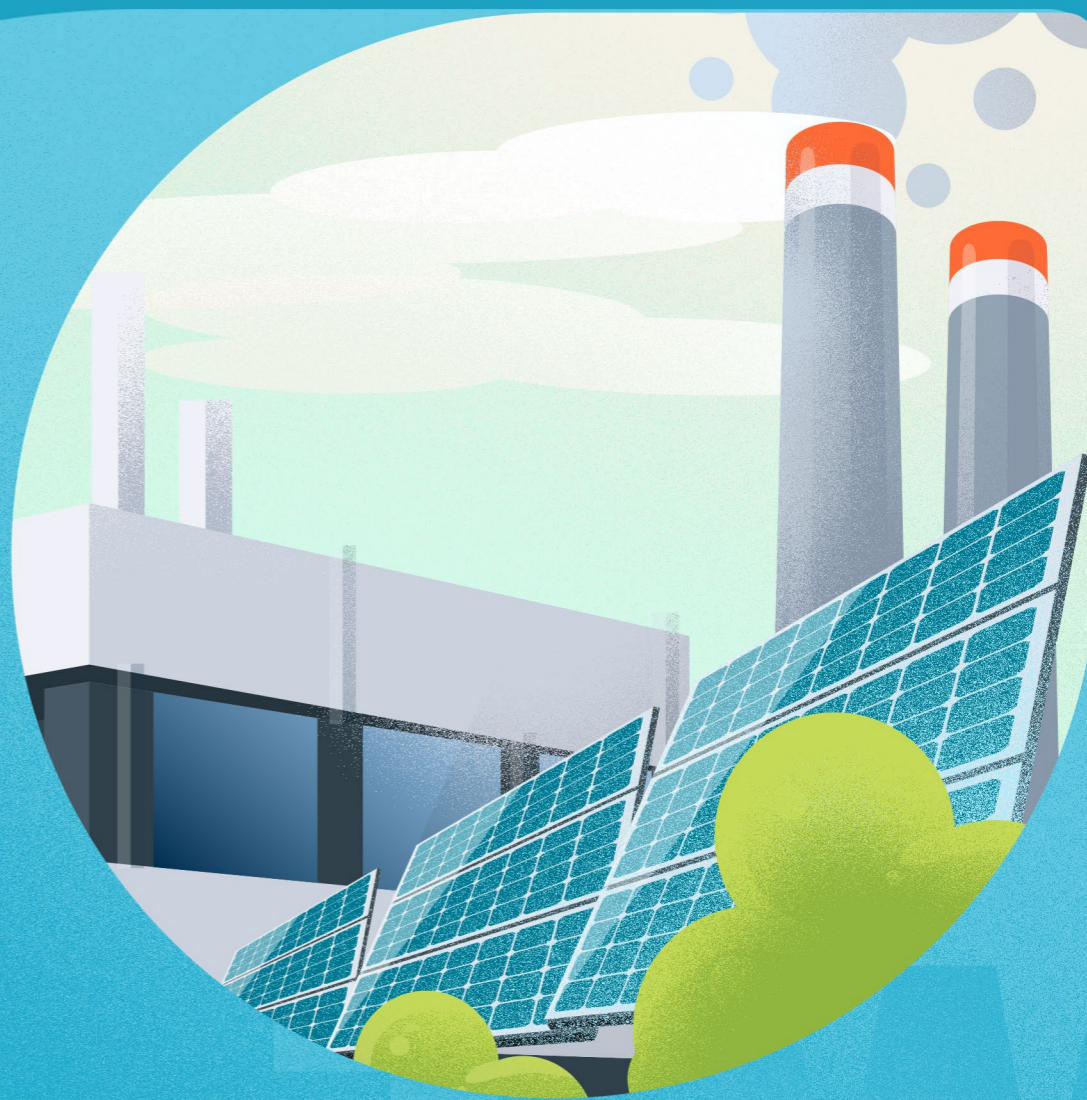
废水管理

废气管理

噪声与扬尘管控

生态环境与生物多样性

环境应急管理



绿色牧场 低碳发展

庄园牧场始终将绿色发展作为企业经营的重要基石，秉持“生态优先、绿色发展”的核心理念，将环境保护与绿色低碳发展融入公司战略规划和生产运营全流程，以打造资源节约型、环境友好型企业为总体目标。

本章从环境管理体系建设、应对气候变化、水资源管理、能源管理与温室气体、循环经济、废弃物管理、废水管理、废气管理、噪声与扬尘管控、生态环境与生物多样性、环境应急管理十一个维度，全面披露公司2025年度环境绩效。

环境管理体系建设

公司将绿色低碳发展纳入中长期发展规划及年度经营计划，确立“节能降碳、源头防控、循环利用、持续改进”的总体思路，以制度建设、体系认证、数字化管理为三大抓手，构建覆盖全流程、多层次的环境管理体系。

环境管理组织架构

公司成立生态环境保护委员会，由公司主要领导担任负责人，统筹协调公司环境管理日常工作，确保环境管理目标层层落实、责任到人。

信息系统合规申报

公司严格按照生态环境管理要求，依规填报各类环保监管系统，实现环境数据全量上报与实时共享。报告期内，公司按要求完成污染物监测并及时上传数据，申报及时规范，无迟报、漏报情况。

信息系统合规申报

公司严格按照生态环境管理要求，依规填报各类环保监管系统，实现环境数据全量上报与实时共享。报告期内，公司按要求完成污染物监测并及时上传数据，申报及时规范，无迟报、漏报情况。



绿色认证与品牌建设

公司积极推进绿色低碳产品研发与认证，多款产品获得绿色食品认证，成为区域内乳业绿色发展标杆。公司将持续扩大绿色认证产品范围，推动绿色理念向消费端传导。



应对气候变化

气候变化带来的物理风险与能源转型压力已成为乳业面临的系统性挑战。公司以TCFD（气候相关财务信息披露工作组）框架为参照，从治理架构、风险识别、战略应对和绩效追踪四个维度，系统分析和应对气候相关风险与机遇。

气候治理架构

公司董事会对气候相关议题承担最终监督责任。经理层联合多部门落实气候管理工作，将气候因素纳入经营决策，形成覆盖决策层与执行层的气候治理闭环。

气候风险与机遇识别

公司结合业务属性，对转型风险、实体风险及潜在机遇开展系统评估，覆盖不同时间维度，综合考量风险概率及财务影响，并制定对应应对举措与发展路径，主动把握气候转型机遇。

气候风险

| 风险类别 | 主要风险事项 | 潜在财务影响 | 时间维度 | 对应举措 | |
|------|--------|------------------------------------|-------------------|------|---------------------------|
| 转型风险 | 政策与法规 | 畜牧业温室气体纳入排放管控；碳配额政策逐步落地；包装材料强制减量要求 | 合规及改造成本增加 | 中期 | 主动开展碳盘查；推进绿色包装转型；持续跟踪政策动态 |
| | 政策与法规 | 废水、废气排放标准持续收严 | 环保设施升级投入加大 | 短、中期 | 持续改造废水处理和烟气治理设施 |
| | 技术 | 低碳生产工艺加速替代；绿色制冷剂替换要求 | 现有设备面临提前改造压力 | 中期 | 与科研机构合作跟踪低碳技术动态，适时引入新工艺 |
| | 市场与声誉 | 消费者低碳偏好增强；同行率先推出碳中和产品 | 高碳产品竞争压力增大；品牌溢价受压 | 短、中期 | 适时开展产品碳足迹核算；推进低碳包装认证 |
| 实体风险 | 急性 | 极端高温天气频率增加（2025年已成功应对强降雨事件1次） | 热应激致产奶量下降；冷链能耗增加 | 短期 | 完善牛舍降温；配置备用供电；强化畜群健康监测 |
| | 急性 | 极端降雨、洪涝事件增多 | 设施受损；饲草料供应中断 | 短期 | 制定并持续演练应急预案；增加饲草料战略储备 |
| | 慢性 | 区域降水减少、水资源趋紧 | 取水成本上升；灌溉供水保障风险 | 中期 | 深化节水改造；提升废水回用率；建立预警机制 |
| | 慢性 | 气温持续升高，牧草产量与品质下降 | 饲料采购成本持续攀升 | 长期 | 多元化饲料供应；研究耐热牧草品种替代可行性 |

气候机遇

| 机遇类别 | 主要风险事项 | 潜在业务价值 | 时间维度 | 推进路径 |
|------|-------------------------|--------------------------|------|------------------------------|
| 资源效率 | 深化节能技改 降低单位产品能耗 | 直接降低运营成本； 减少未来碳配额压力 | 短期 | 推广冷凝水回收、超高温 节电等成熟技改项目 |
| 能源转型 | 采购绿色电力 (绿证/直购绿电) | 降低范围二排放；改善 ESG评级与融资条件 | 中期 | 跟踪西北绿电市场， 制定采购路线图 |
| 产品升级 | 开发低碳认证乳品； 推进产品碳足迹核算 | 打开高端低碳市场； 提升品牌溢价 | 中期 | 启动核心品类碳足迹核算， 对接认证机构 |
| 政策激励 | 申报节能补贴； 探索CCER自愿减排项目 | 获取政策性资金；培育 碳资产 | 中期 | 梳理符合条件的减排项目， 评估CCER方法学可行性 |

水资源管理

水是乳品生产和规模化牧业不可或缺的基础资源，在西北干旱半干旱地区尤为珍贵。公司深入贯彻落实绿色发展理念，坚持“开源节流”并举，扎实推进雨水、中水等非常规水资源的开发利用，同时持续完善循环水体系，将用水效率管理纳入各生产基地日常运营考核。水源由甘肃水务榆中供水有限公司提供，进水口安装远程水表。2025年度，公司对生产区雨水及污水分流设施实施了更新改造，进一步提升水资源利用效率。

◎ 水资源消耗

水是乳业生产的核心资源，公司新鲜水取用与循环水利用规模适配生产发展需求，用水指标保持合理区间。受生产规模等因素影响，相关用水指标略有波动，公司将持续强化用水精细化管控。报告期内，公司新鲜水用量为1,437,291.67吨，较2024年有所增加，主要系生产规模扩大所致。循环水用量达405,965.08吨，循环利用体系持续有效运转。报告期内，总耗水量为1,843,256.75吨。

◎ 节水举措

报告期内，公司持续推进多项节水技改，包括冷凝水回收利用、中水回用系统建设、精细化计量管控、密闭式物料输送等，实现节水与节能双重效益，水资源利用效率持续提升。

能源管理与温室气体

能源管理是公司应对气候变化、降低运营成本的核心议题。公司通过精细化计量、节能技改和全员节能行动，持续降低单位产品能耗。

◎ 能源管理体系与计量

公司参照国际能源管理体系标准建立内部机制，将能耗指标分解至各车间工序，配备完善的能源计量器具并定期检定，计量合格率保持100%，能源统计精准规范。

◎ 能源消耗

公司能源消耗以传统化石能源和外购电力为主，可再生能源使用已列入中期转型规划，能源消费结构贴合生产实际。

| 能源类型 | 单位 | 排放量 |
|--------|------------|--------|
| 煤炭 | tce | 7,835 |
| 天然气 | tce | 854 |
| 柴油 | tce | 971 |
| 汽油 | tce | 9 |
| 外购电力 | tce | 2,323 |
| 合计 | tce | 12,000 |
| 能源消耗强度 | kgce/吨生产产品 | 101 |

◎ 温室气体排放

报告期内，公司结合核心运营场景核算温室气体排放数据，因统计口径优化，相关数据更贴合实际，为后续碳管理奠定基础。

| 排放范畴 | 单位 | 2025年 |
|----------|--------------------|--------|
| 范围一：直接排放 | tCO ₂ e | 14,982 |
| 范围二：间接排放 | tCO ₂ e | 16,937 |
| 合计 | tCO ₂ e | 31,919 |

◎ 节能降碳举措与成效

公司持续投入节能技改，实施锅炉优化、冷凝水回收、节电改造、设备升级等多项举措，推广绿色办公，节能降碳成效显著，报告期内，公司年节约燃煤约82.8吨，减少CO₂排放约269.92吨，有效降低运营成本与碳排放。



循环经济

循环经济是公司环境战略的重要组成部分。公司通过物料减量、废弃物资源化利用、包装材料绿色化三大路径，在生产经营全链条中推行循环利用理念，努力将废弃物转化为可再利用资源，实现经济效益与环境效益协同提升。



物料减量与效率提升

报告期内，公司不可再生物料消耗保持平稳，不可再生物料消耗总量约9,151.94吨，物料消耗强度大幅下降，资源利用效率持续提升，在规模扩大的同时实现单位产值物料消耗压降。



包装材料绿色化与减量化

公司将减轻包装材料环境影响作为长期坚持推进的重点工作，持续推进包装绿色化与减量化，全部包装材料采用可回收、可循环材质，未使用不可降解一次性塑料包装，持续减轻包装环境影响。



废弃物资源化利用

公司积极推进废弃物资源化，可回收废弃物实现集中合规处置，废水、冷凝水等实现循环复用，循环经济实践成效突出。



废弃物管理

公司按照“减量化、资源化、无害化”原则，对一般工业固废和危险废物实施分类管理与全流程台账追溯，在甘肃省固体废物生态环境保护监管平台对所有固废进行入库、出库及联单管理，确保每批废物产生、贮存、转移和处置全程可查、合规处置。

◎ 废弃物资源化利用

报告期内，公司一般工业固废产生量随生产规模略有波动，全部固废通过合规渠道处置，无违规堆放或非法转移情况。

| 排放范畴 | 单位 | 2025年 | 处置方式 |
|-------|----|-------|------------|
| 污泥 | 吨 | 1,038 | 委托持证单位合规处置 |
| 废玻璃瓶渣 | 吨 | 25 | 回收再利用 |
| 合计 | 吨 | 1,063 | —— |

◎ 危险废物

公司对危险废物实行严格规范化管理，建设标准化贮存场所，全部委托专业机构处置，转移联单规范完整，合规率100%。报告期内未发生固废相关环保违规事件，危险废物产生总量0.814吨，全部委托持有《危险废物经营许可证》的专业机构处置，转移联单归档完整，合规率100%。

废水管理

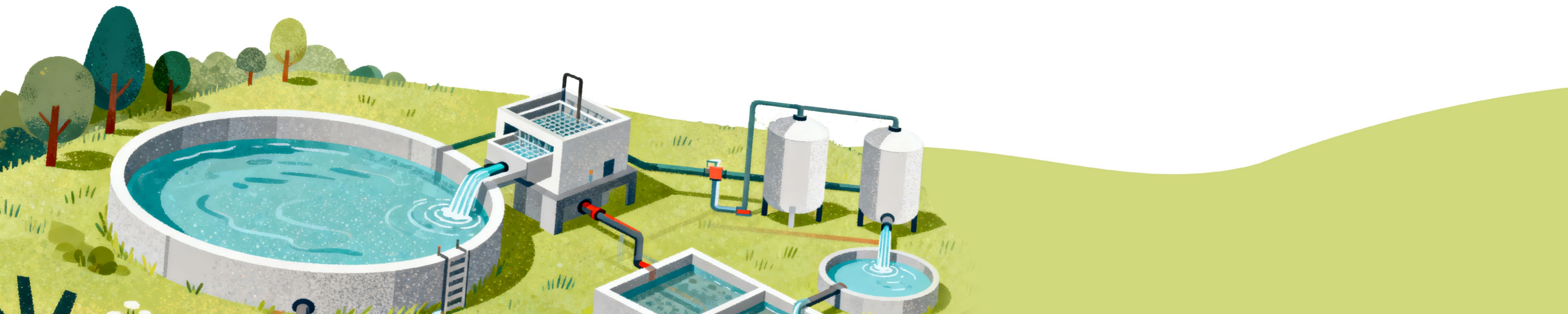
公司严格执行排污许可证废水管理要求，各主要生产基地配备完善的污水处理设施，对工业废水实施全量收集、多级生化处理，确保出水水质稳定达到国家排放标准后方可排放。

◎ 废水处理工艺

公司采用成熟稳定的污水处理工艺，设计处理能力满足生产需求，废水经多级处理后达标排放。

◎ 排污口管理

公司规范设置废水与雨水排放口，完成雨污分流设施改造，废水排放总量合理，报告期内废水排放总量787,122.28吨，各项污染物检测全部达标，持续符合排污许可要求。



废气管理

公司废气主要来源于燃煤锅炉燃烧烟气及乳粉生产线工艺尾气。公司配置脱硫、脱硝、除尘等末端治理设施，并于2025年11月底完成超低排放改造，进一步降低废气排放对周边大气环境的影响。

◎ 废气排放口管理

公司规范设置废气排放口，完成备案与标识设置，排气筒符合监管要求，排放数据可追溯。

◎ 废气防治设施

公司针对不同废气来源配置完善治理设施，设施与生产同步运行，污染物去除效率稳定达标。

实践亮点

超低排放改造：2025年11月底，公司完成两项超低排放改造项目，经第三方检测机构检测，各废气排放口污染物排放浓度均达到超低排放限值要求：

1号锅炉房超低排放改造：对布袋除尘器进行升级，更换为高效覆膜滤袋除尘器；新增活性炭吸附—脱附—催化燃烧装置；优化集气系统，提升集气效率和污染去除效率，达到行业超低排放限值要求。

2号炉烟道改造：对现有2号炉烟道进行全面改造，彻底解决排烟效率及烟尘逸散问题，改造后周边检测因子显著改善。

| 污染物类型 | 单位 | 2025年 |
|-------------------------|----|---------|
| 氮氧化物 (NO ₂) | kg | 20,165 |
| 二氧化硫 (SO ₂) | kg | 5,533 |
| 颗粒物 (PM) | kg | 588 |
| 挥发性有机物 (VOCs) | kg | 109,188 |
| 合计 | kg | 135,474 |

噪声与扬尘管控

公司严格遵守《工业企业厂界环境噪声排放标准》及《大气污染物综合排放标准》中的无组织排放限值要求，对生产过程中产生的噪声和扬尘实施全面管控，2025年度厂界噪声及扬尘浓度均符合标准限值要求，未发生噪声污染投诉或扬尘违法违规事件。

◎ 噪声管控

公司针对不同噪声采取综合管控措施，对高噪声设备采取减振、消声、隔声等综合措施，优先选用低噪声设备，定期开展厂界监测，各项指标均符合标准限值。

◎ 扬尘防治

公司采取多项综合措施防止扬尘污染，通过场地硬化、绿化覆盖、物料密闭储运、车辆清洗管控等措施防治扬尘，厂区扬尘浓度符合无组织排放要求，报告期内未发生相关投诉或违规事件。

生态环境与生物多样性

公司高度重视生产经营活动对周边生态环境和生物多样性的影响，严格执行环境影响评价制度和“三同时”制度，将生态保护要求纳入各部门日常管理，努力减少对生态系统的负面影响，积极促进场地及周边生态环境的持续改善。

◎ 场地生态属性

公司生产经营场地不在生态保护区、风景名胜区、饮用水水资源保护区等生态保护区范围内，亦未毗邻生态保护核心区域，周边无珍稀濒危野生动植物分布，对生态环境与生物多样性无重大不利影响。

◎ 生物多样性影响评估

公司生产经营活动对生物多样性的影响评估结论如下：未对生物多样性造成重大直接或间接影响；生产污染物经处理后达标排放，未造成点源或非点源污染对周边栖息地的重大影响；场地内未引入外来入侵物种；未造成周边物种减少或栖息地转变；场地及周边生物多样性价值较低，无受保护的野生动植物名录物种分布，无须开展专门的栖息地保护或修复工程。

◎ 生态保护积极举措

2025年，公司推进厂区绿化提升及养护，选择本土适生植物进行绿化种植，为周边动植物提供良好的生存环境；组织生态宣传与志愿植树活动，联合社区开展环保科普，严格落实“三同时”制度，从源头管控生态影响。



◎ 环境合规情况

报告期内，公司严格遵守环保相关法律法规，未发生任何环境违法违规事件，未受到生态环境部门行政处罚。

环境应急管理

公司高度重视突发环境事件防控，按照《突发环境事件应急管理办法》等规定，建立健全应急管理体系，确保有组织、有计划、快速应对各类突发环境事件。

◎ 应急预案体系

公司修订完善了《兰州庄园牧场股份有限公司突发环境事件应急预案》，涵盖废水泄漏、废气超标排放、危险废物泄漏、突发水污染、突发大气污染等各类突发环境事件，明确了预防机制、应急响应流程、处置措施、应急保障等各类突发环境事件，明确应急流程与保障措施并已报当地生态环境部门备案。

◎ 应急指挥组织架构

公司建立专项应急指挥体系，实行24小时值班制度，形成分级响应、快速处置、协同联动的应急机制，根据事件等级启动相应应急响应，确保各类突发环境事件得到及时、有效处置。



安全生产管理

食品安全与客户服务

科技创新与数智转型



品质乳业
匠心筑基

03

ILHAR

品质乳业 匠心筑基

乳业之本，在于品质；品质之基，在于匠心。庄园牧场深耕乳制品行业多年，始终将“品质立企、安全为本”作为企业经营的根本遵循，以严苛标准守护牛奶品质，以持续创新驱动产品迭代，构建覆盖全员、贯穿全链的品质管理体系。

安全生产管理

公司将绿色低碳发展纳入中长期发展规划及年度经营计划，确立“节能降碳、源头防控、循环利用、持续改进”的总体思路，以制度建设、体系认证、数字化管理为三大抓手，构建覆盖全流程、多层次的环境管理体系。

◎ 健全责任体系 夯实安全根基

公司坚持安全第一方针，修订全员安全生产责任制度，将安全责任纳入绩效考核，制定安全生产治本攻坚方案。公司将安全教育纳入全流程培训，开展多类别安全培训，覆盖全体员工，员工安全意识与风险辨识能力显著提升。报告期内，公司工伤事件处于可控范围，无工亡事故，相关事件均依法依规处置。

实践亮点：公司开展安全培训



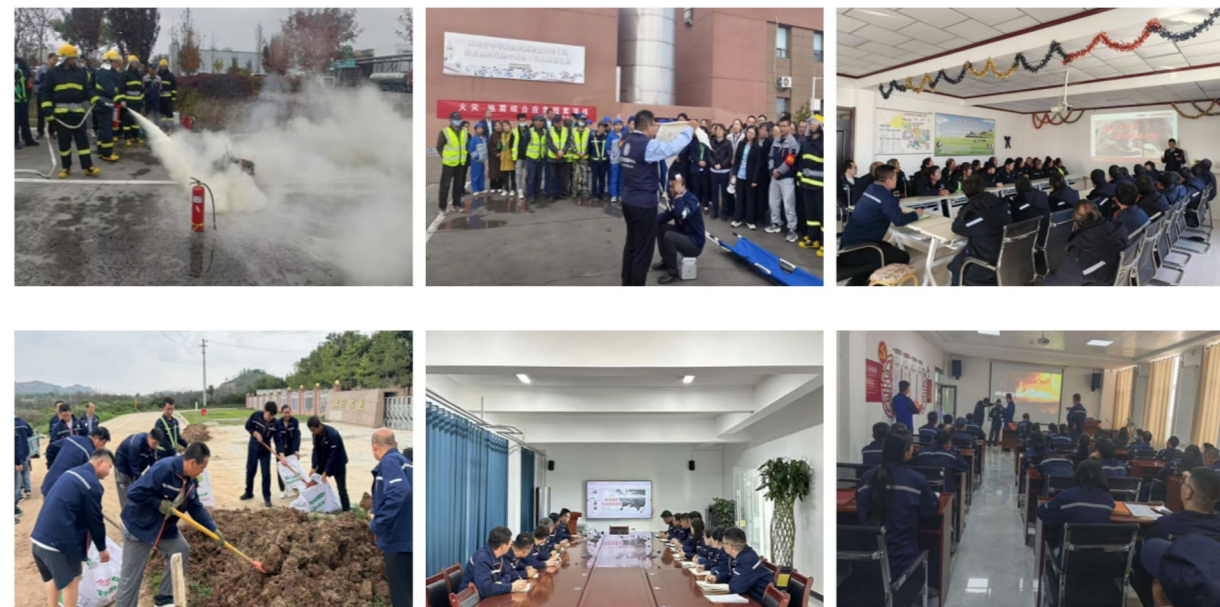
◎ 强化隐患排查 织密应急防范网

公司建立常态化隐患排查机制，全年开展多轮排查，问题整改率100%。公司优化应急预案，开展应急培训与实战演练，针对行业特点常态化开展消防培训演练，全年未发生火灾事故，应急处置能力持续提升。

实践亮点

公司修订《兰州庄园牧场股份有限公司重大突发公共危机事件应急预案（2025版）》，优化应急响应流程与部门协同机制，明确各层级应急职责，进一步提升预案的针对性与可操作性。公司建立24小时值班制度，构建“分级响应、快速处置、协同联动”的应急响应机制，覆盖事件报告、应急启动、现场处置、人员疏散、物资调配等全流程操作要求，确保各类突发情况下快速响应、有序处置。

深化演练，提升实战能力。公司持续完善应急预案体系，与当地应急管理、气象、卫健等部门建立信息联动机制，及时获取各类预警信息并第一时间向员工发布。



实践亮点

2025年，公司全年组织应急培训55次，培训员工1,193人次；开展安全教育培训及应急演练8次，开展安全宣传活动12次，通过演练检验预案可行性，系统提升全员应急防范与处置能力。

实践亮点：消防安全专题培训与实战演练

针对乳制品生产经营特点，公司各级安全管理部门依托“安全生产月”“消防宣传月”等活动载体，定期组织员工开展消防安全专题培训与演练。培训设置“理论教学”与“实操操作”两大环节：聘请外部消防机构专业讲师，结合典型火灾案例，系统讲解火灾预防要点与初期火情处置方法，并现场演示应急救援物资的规范使用流程；随后，全体参训人员分组开展消防系统操作、灭火器使用及消防栓连接等实操训练，通过模拟真实场景，全面检验并提升员工应对突发火情的实战能力。2025年，公司通过常态化消防培训演练，全年未发生火灾事故，应急处置能力显著增强。

◎ 关注职业健康 守护员工身心

公司建立全链条职业健康管理机制，识别各类职业危害并配备防护设施，定期开展作业场所监测与员工体检，建立健康预警机制。同时开展中医义诊、心理疏导等关爱活动，全方位守护员工身心健康。

实践亮点：组织开展“三八”妇女节保健知识讲座



实践亮点：组织开展中医义诊活动

强化心理关怀，维护身心健康。公司深入推进员工心灵关怀行动，邀请专业心理咨询人员进企业开展心理咨询与情绪疏导服务，建立员工心理健康援助长效机制，营造安全、健康、温暖、和谐的职场环境。

食品安全与客户服务

庄园牧场始终秉持“品质优先、客户至上”的经营理念，以严谨的食品安全管理体系为根基，以持续完善的质量认证为标准，以全面周到的客户服务为保障，将对品质的承诺贯穿于从原料采购到消费者餐桌的每一个环节，以卓越品质守护消费者健康。

◎ 严守食品安全 构建品质防线

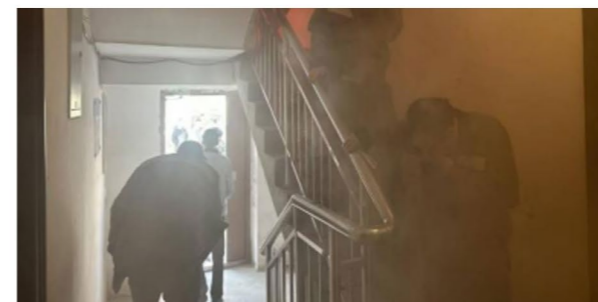
公司建立以HACCP、GMP为核心的食品安全体系，实现全链条管控。常态化开展食品安全检查，问题闭环整改；严格检验检测，产品出厂与各级抽检合格率均为100%，完善产品召回机制，报告期内未实施产品召回。

◎ 深化质量认证 推动持续改进

公司持有多项权威质量认证，全年接受多次外部监督审核，内部开展全面体系审核，所有问题均整改闭环，质量管理水平持续提升。

◎ 保障客户权益 提升服务体验

公司建立多渠道投诉处理机制，实行限时响应与全程回访，投诉处理全覆盖，客户满意度保持较高水平。公司开展食品安全科普宣传，严格保护客户隐私与数据安全，全年未发生信息泄露事件。



科技创新与数智转型

庄园牧场坚定实施创新驱动发展战略，持续加大研发投入，深化数字化转型，以科技创新赋能产品迭代与产业升级，以数智融合驱动全产业链提质增效，以严谨的伦理规范与数据安全体系保障创新行稳致远，为公司高质量发展注入持续动能。

◎ 加大研发投入 激活创新引擎

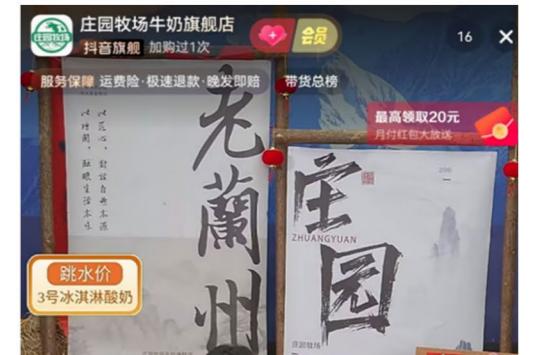
公司持续加大研发投入，深化产学研合作，搭建省级科研平台，扩充科研人才队伍。全年研发多款新品并成功上市，多项技术达到行业先进水平，获得多项省级科技奖项。公司完善知识产权管理体系，激发创新活力。

知识产权保护，激发创新内生动力。庄园牧场制定《知识产权管理办法》，建立健全技术创新保护机制，积极申请发明专利、外观设计专利及商标注册，持续构建自主知识产权保护体系。公司定期组织“知识产权宣传周”主题活动，提升全员知识产权保护意识，以完善的知识产权保护机制为持续创新保驾护航。



◎ 深化数智转型 赋能产业升级

公司紧跟数字经济发展趋势，将数字化转型与智能化升级作为产业转型的重要抓手，加快推进智能制造与数字化转型，实施多项技改项目，获评省级数字化认定，智能制造水平得到权威认可。搭建数字化供应链与营销平台，创新营销模式，拓展境内外市场，全面提升智能化水平与运营效能，数字化赋能成效显著。



◎ 强化数据安全 守护信息防线

公司高度重视数据安全与客户隐私保护，构建覆盖制度建设、技术防护、人员培训等完善的数据安全体系，实施数据分级分类管理，强化技术防护与全员培训，确保客户信息与数据安全可控，数据安全管理工作有效落实，客户隐私得到切实保障，全年未发生数据安全事件。

◎ 坚守科技伦理，规范创新边界

公司在持续推进技术创新的过程中，始终将科技伦理管控作为研发管理的重要组成部分，确保创新活动在合规、负责任的框架内有序推进。坚守科技伦理底线，规范科研行为，新技术、新工艺应用均经过严格安全评估，确保技术创新成果在充分验证安全性、有效性的前提下方可转化应用，切实保障消费者合法权益。



责任供应链管理

产业链共荣与农牧生态



协同共生
链动未来

04

FOU

协同共生 链动未来

庄园牧场将责任采购与可持续供应链管理作为践行ESG理念的重要基石。公司以规范治理为前提、以诚信合作为准则、以绿色低碳为方向，推动供应链整体向高质量、可持续方向发展。公司坚持与供应链上下游伙伴实现互利共赢，切实维护中小企业及农户的合法权益，以负责的采购行动共同筑牢产业链的可持续根基。

责任供应链管理

庄园牧场将社会责任理念全面融入采购的各个环节，以制度为基础、以评价为抓手、以绿色为导向、以平等为准则，构建涵盖准入管理、动态评价、绿色采购、责任合规四位一体的负责任供应链管理体系，确保从源头把控供应链质量与可持续性。

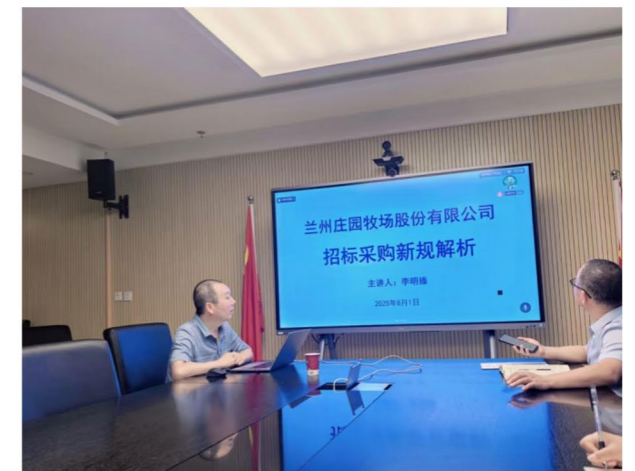
◎ 强化供应链管理

公司建立层级清晰、权责明确的供应链治理架构，明确可持续发展目标，优化区域供应网络，将社会责任理念贯穿采购全生命周期，推动供应链整体向绿色化、规范化、可持续方向演进。完善供应商ESG评估，扩大绿色采购，保障中小企业权益。

◎ 规范供应商全周期管理

公司依托科学分类与严格评控机制，对供应商实施全生命周期规范化管理，供应商覆盖多品类多区域，形成稳定供应网络。将社会责任要求嵌入全流程，实现供应商社会责任审查全覆盖，构建高质量、可持续的供应链合作生态，推动合作伙伴履责能力提升。

| 序号 | 分类 | 饲草料 | 兽药冻精 | 备品配件 | 包材纸箱 |
|----|------|-----|------|------|------|
| | 西北地区 | 29 | 17 | 39 | 39 |
| | 华北地区 | 16 | 4 | 15 | 15 |
| | 华东地区 | 5 | 2 | 23 | 23 |
| | 东北地区 | 2 | 2 | 0 | 0 |
| | 华中地区 | 1 | 0 | 0 | 0 |
| | 西南地区 | 2 | 1 | 1 | 1 |
| | 华南地区 | 0 | 0 | 1 | 1 |
| | 合计 | 55 | 26 | 79 | 79 |



| 序号 | 供应商地区 | 供应商数量 (个) |
|----|-------|-----------|
| 1 | 西北地区 | 132 |
| 2 | 华北地区 | 55 |
| 3 | 华东地区 | 55 |
| 4 | 东北地区 | 6 |
| 5 | 华中地区 | 6 |
| 6 | 西南地区 | 5 |
| 7 | 华南地区 | 4 |
| 合计 | | 263 |



◎ 防控供应链风险

公司将供应链风险管理作为保障企业稳健运营的重要支撑，建立系统性、前瞻性的风险防控体系。公司从风险识别、预警机制、质量管控、数字化赋能及应急响应等多个维度协同发力，有效应对原材料价格波动、供应短缺、极端天气等多类供应链风险，持续提升供应链整体韧性与抗风险能力。

◎ 保障中小企业权益

庄园牧场将维护中小供应商合法权益视为供应链管理的重要任务。公司以完善的制度安排和主动的履约行动，在付款保障、订单稳定、账款管理等关键环节切实保障中小合作伙伴的合理利益，致力于构建公平、诚信、可持续的供应链合作关系。

产业链共荣与农牧生态

庄园牧场深耕乳制品加工全产业链，将推动产业链整体可持续发展作为企业长期战略的重要组成部分。公司以高标准的原料采购与牧场管理体系为根基，以技术赋能与利益共享为纽带，积极构建上下游伙伴协同共进的产业生态。公司致力于在保障产品品质与食品安全的同时，推动农业供应链的绿色化转型，支持农户与合作伙伴实现可持续增收，以产业链的共荣共生践行企业对土地、农业与社会的长远责任。

◎ 强化牧场管理

公司将绿色低碳理念贯穿运营管理全过程，严格落实国家强制免疫和疫病防控要求，依托粮改饲、越冬饲草储备等农业产业政策，持续改善畜禽饲料供给与营养结构，并在牛舍降温、低应激饲养、疾病防控、应激管理等维度系统保障牲畜的基本福利需求，确保动物在养殖全周期内处于良好的健康状态。

◎ 赋能产业链伙伴

公司深刻认识到，企业的可持续发展与产业链上下游伙伴的共同成长密不可分，公司以技术支持、能力建设与利益共享为核心路径，积极向农户、种植户、合作伙伴延伸赋能触角。通过青贮收购等方式带动大量种植户增收，覆盖部分脱贫农户，提供农村就业岗位，向合作伙伴输出技术支持，推动全产业链绿色升级。



员工权益与合规用工

人才培养与职业发展

职业健康与员工关爱

社区共建与公益实践



以人为本
共荣发展

05

以人为本，共荣发展

庄园牧场始终秉持“以人为本、共生共荣”理念，以规范用工、人才培育、职业健康、社区共建构筑可持续发展人文根基面对行业转型升级的时代机遇，公司坚定实施人才强企战略，以规范用工筑牢权益根基，以系统培育激活人才动能，以全链防控守护健康防线，以责任担当共绘美好家园，持续推动员工与企业携手共进、同频共振，在高质量发展道路上笃行致远。

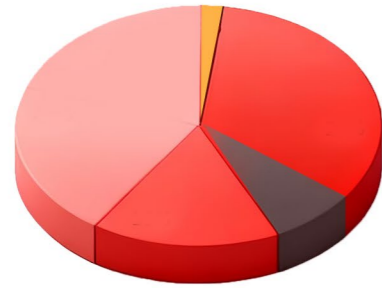
员工权益与合规用工

庄园牧场严格遵守国家相关法律法规，并以制度为根本、以平等为准则、以福利为纽带、以民主为桥梁，构建覆盖全员、贯穿全过程的员工权益保障体系，为每位职工营造公正、开放、有温度的工作环境。

◎ 多元包容 绘就人才底色

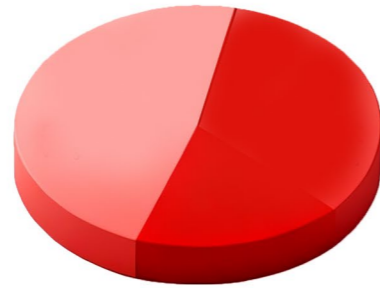
公司高度重视员工队伍的多元包容建设，将多元化纳入人才战略核心维度，致力于打造结构合理、多元共融的卓越团队。截至2025年末，公司在职工共计1,319人。员工队伍结构多元，学历层次持续优化，平等包容用工理念充分体现，骨干队伍不断壮大，多元化团队结构为公司高质量发展提供了坚实的人才支撑。

员工学历分布



■ 研究生及以上 ■ 大学本科 ■ 大学专科
■ 中专 ■ 高中及以下

员工性别分布



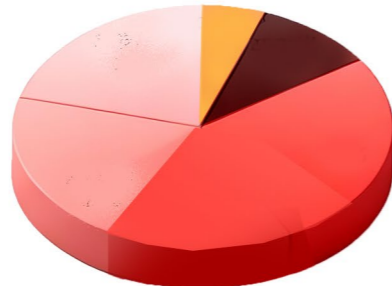
■ 男性 ■ 女性

员工岗位分布



■ 生产 ■ 销售 ■ 行政
■ 技术 ■ 财务

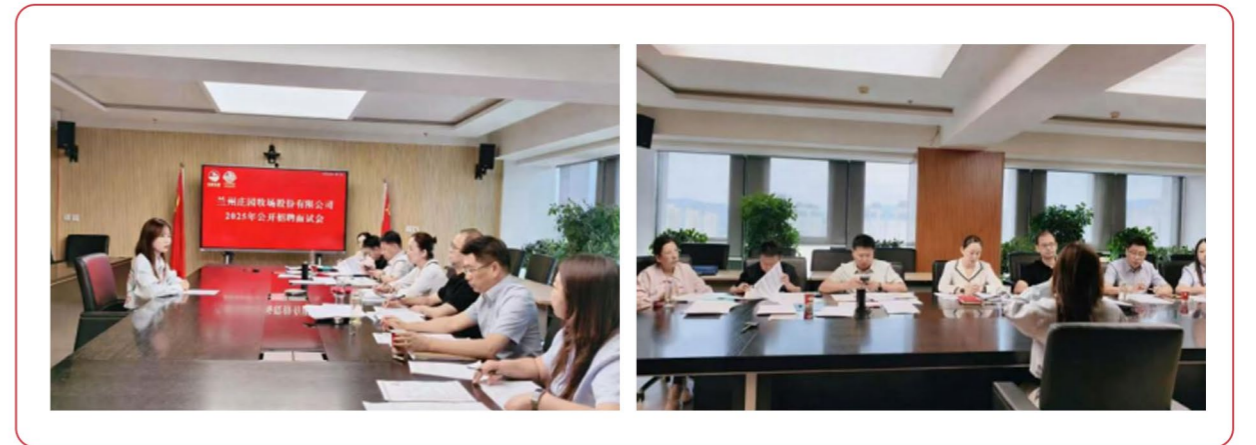
员工年龄分布



■ 30-39岁 ■ 40-49岁 ■ 25-29岁
■ 25岁以下 ■ 50岁以上

◎ 平等雇佣 筑牢公正根基

公司坚持公平用工原则，依法实行劳动合同制，落实同工同酬，杜绝就业歧视，社会保险参保合规，精准招聘，优化人才结构，严格执行背景调查和学历验证，保证入职信息真实可靠。公司为所有员工提供政策公平、机会公平的工作环境，员工权益得到全面保障。



◎ 完善福利 增进员工幸福

公司始终将员工视为最宝贵的财富，持续完善薪酬福利体系，推行绩效联动机制，以有竞争力的薪酬激励激发员工潜能，以完善的社会保障托住员工底线，以多元暖心的福利关怀凝聚团队向心力。依法缴纳社保公积金，开展四季员工关怀活动，专项关爱女职工，构建温暖职场环境。

数据亮点：2025年，全年共开展关怀活动6次，覆盖员工3300人次。

全员运动，护航职工健康生活。公司积极鼓励员工坚持日常运动、践行健康生活方式，常态化搭建文体健身平台，引导职工劳逸结合、强健体魄，以饱满状态投入工作，切实传递企业暖心关怀，凝聚团队奋进合力。



实践亮点：庄园乳业参加榆中县第四届石榴杯篮球赛事并荣获优秀组织奖



实践亮点：工会陆地冰壶技能培训暨友谊赛

公司组织开展陆地冰壶趣味赛事活动，引导员工走出工位、放松身心。活动以趣味竞技为载体，增进团队协作与互动交流，丰富了员工业余文体生活，营造了团结和谐的职场氛围。



实践亮点：守护女性权益

2025年，公司组织女职工权益知识讲座4场、法律知识竞赛2场、心理健康讲座2场，开展女职工书香阅读活动3场、三八妇女节主题活动1场，发放三八妇女节专项纪念品，覆盖全体女职工，有效提升女职工维权意识与身心健康水平。



◎ 畅通渠道 凝聚民主合力

公司积极推进民主管理，以工会建设为抓手，以职工代表大会为核心平台，扎实推进民主参与、民主决策、民主监督各项工作。发挥工会与职代会作用，畅通诉求渠道，民主管理规范高效，提案全部办结，劳动关系和谐稳定。



人才培育与职业发展

人才是企业发展的第一资源。庄园牧场始终将员工成长视为企业发展的核心命题，以系统化培训筑牢人才根基，以畅通的职业通道激发人才潜能，以多元化激励机制共享发展成果，全力打造学习型组织，推动员工与企业同一赛道上携手共进、同频共振。

◎ 系统培训 赋能员工成长

公司坚持靶向育才、全员赋能的培训理念，构建常态化培训体系，围绕多维度开展大量培训，员工参训规模与学习时长稳步提升。完善师资与考核机制，开展职称评定与新员工培养，助力员工成长。

实践亮点

公司为新入职员工实施系统化成长计划，通过轮岗实践、职业规划辅导等方式大幅缩短适应周期，开展新员工岗前培训，为企业注入持续发展的新生力量。



◎ 拓宽通道 成就职业梦想

公司高度重视员工职业发展通道建设，坚持党管干部、党管人才原则，以制度完善为根基，搭建公平竞争的晋升发展体系。公司健全人才双通道发展机制，打通管理岗与专业技术岗双向发展路径，为每一位庄园人提供横向多元历练、纵向晋升成长的发展机会，让员工职业发展有章可循、有路可走，在共同成长的道路上实现个人价值与企业价值的双赢。

◎ 完善激励 共享发展成果

公司深刻认识到，激励机制是激发员工内生动力、共享发展成果的关键纽带。公司以绩效管理为核心，以薪酬激励为杠杆，以ESG目标为导向，构建科学、公正、多元的激励体系，推动企业经营绩效与员工个人发展同向共进，让每一位为企业创造价值的员工都能获得应有的认可与回报。

职业健康与员工关爱

庄园牧场始终将职业健康安全管理置于经营管理的首要位置，确立“零事故、零伤害”的工作目标，以风险防控为核心、以职业健康为保障、以身心关爱为温度、以应急能力为底线，构建覆盖全员、贯穿全程的安全健康管理体系，为每一位庄园人筑牢坚实的安全防线。

◎ 防控风险 保障职业健康

公司立足全产业链生产经营特点，系统梳理各环节职业健康安全风险，确立预防为主、防治结合、全员参与、全程管控的职业健康安全方针，将其融入制度建设、培训教育等全流程，从源头有效管控职业健康风险，切实保障一线员工的身体健康与作业安全。

◎ 关爱身心 维护员工健康

公司将员工身心健康管理纳入企业整体关爱体系，从身体健康、心理援助、特殊关怀三个维度构建全方位健康管理机制，以人文关怀为核心，致力于为每一位员工营造安全、健康、温暖、和谐的职场环境，切实增强员工的健康获得感与幸福感。

◎ 深化培训 提升应急能力

公司持续强化全体员工的安全教育培训，形成从意识建立到技能掌握、从预案演练到实战检验的完整能力培育链条。公司通过形式多样的安全培训教育与高频次的应急演练，确保每位员工在关键时刻具备正确、快速、有效应对突发情况的能力，切实将“人人讲安全、事事重安全”落到实处。

社区共建与公益实践

庄园牧场秉持党建引领、责任担当、共建共享的公益管理理念，将社会公益深度融入企业发展战略，以乡村振兴助农增收为根基，以公益慈善汇聚向善力量为支撑，以志愿服务躬身实践为延伸，形成有组织、有部署、有落实的社区共建工作格局，在推动地方经济社会发展的同时，展现庄园牧场作为国有企业的责任担当与价值追求。

◎ 助力振兴 共振乡村发展

公司积极响应国家乡村振兴战略部署，充分发挥全产业链优势，将乡村振兴战略深度融入企业经营管理，明确帮扶目标、资源投入与评估机制，推动帮扶工作由“输血式”向“造血式”转变，持续扩大乡村振兴辐射范围与带动成效，积极探索企业高质量发展与农业农村现代化协同推进的新路径，为地方乡村振兴事业注入持续动能。

青贮收购，产业联农惠千家。庄园牧场建立“企业+合作社+农户”的稳定产业联结机制，提前签订收购协议、锁定收购价格，帮助农户规避市场风险，并持续向合作农户开放技术指导与收购服务资源。

◎ 热心公益 汇聚向善力量

公司以“奉献精良品质，造就时代品牌”为使命，将社会责任融入企业发展全过程。建立规范公益管理机制，全年投入公益资金与物资，开展多场志愿服务。在突发灾害时迅速驰援抢险救灾，常态化开展儿童与老年关爱活动，彰显国企责任担当。



未来展望

2026 年是国家“十五五”规划开局起步的关键之年，也是庄园牧场深耕主业、转型升级、深化可持续发展的重要一年。立足二十五载发展新起点，公司将始终锚定高质量发展核心主线，以 ESG 可持续发展战略为引领，统筹治理优化、绿色转型、品质升级、创新驱动、社会责任五大工作，稳步推进企业长远健康发展。

持续优化治理体系，深化合规管控与内控建设，完善 ESG 治理架构，提升现代化治理与风险防控能力；加速绿色低碳转型，统一环境数据管理，制定阶段性碳减排目标，深化节能技改、污染治理、循环利用项目建设，稳步推进双碳工作落地；坚守品质核心底线，持续加大研发创新投入，深化数智化、智能化改造，以技术升级与产品创新夯实核心竞争力；深化产业链协同，完善绿色供应链管理，强化上下游 ESG 协同，持续发挥联农带农产业优势；厚植人本发展根基，优化人才培育与激励体系，升级员工关爱服务，常态化深耕公益帮扶与社区共建，持续传递企业社会责任价值。

初心不改，笃行致远；绿色发展，步履不停。未来，庄园牧场将始终坚守国企使命与乳企初心，以品质守护民生、以绿色赋能生态、以创新驱动发展、以责任回馈社会，持续提升企业可持续发展综合实力，全力打造区域领先、行业标杆的现代化绿色乳企，为地方经济社会高质量发展、西北农牧产业升级、生态文明建设持续贡献庄园力量。

附录一：关键绩效数据汇总表

大气污染排放

| 指标名称 | 单位 | 2025年 |
|-------------------------|----|---------|
| 氮氧化物 (NO _x) | 千克 | 20,165 |
| 二氧化硫 (SO ₂) | 千克 | 5,533 |
| 颗粒物 (PM) | 千克 | 588 |
| 挥发性有机物 (VOCs) | 千克 | 109,188 |
| 空气污染物总量 | 千克 | 135,474 |

温室气体排放

| 指标名称 | 单位 | 2025年 |
|------------------|---------------|--------|
| 范围1—直接温室气体排放 | 吨二氧化碳当量 | 14,982 |
| 范围1—直接温室气体排放密度 | 吨二氧化碳当量/吨生产产品 | 126 |
| 范围2—能源间接温室气体排放 | 吨二氧化碳当量 | 16,937 |
| 范围2—能源间接温室气体排放密度 | 吨二氧化碳当量/吨生产产品 | 143 |
| 温室气体排放总量 | 吨二氧化碳当量 | 31,919 |
| 温室气体排放总强度 | 吨二氧化碳当量/吨生产产品 | 269 |

废弃物——有害废弃物

| 指标名称 | 单位 | 2025年 |
|-----------|---------|-------|
| 有害废弃物 | 千克 | 814 |
| 产生有害废弃物强度 | 克/吨生产产品 | 7 |

废弃物——无害废弃物

| 指标名称 | 单位 | 2025年 |
|-----------|----------|-------|
| 污泥 | 吨 | 1,038 |
| 废玻璃瓶渣 | 吨 | 25 |
| 一般工业固废产生量 | 吨 | 1,063 |
| 无害废弃物产生强度 | 千克/吨生产产品 | 9 |

| 能源消耗 | | |
|---------|---------------|-------|
| 指标名称 | 单位 | 2025年 |
| 煤炭 | 吨标准煤当量 | 7,835 |
| 天然气 | 吨标准煤当量 | 854 |
| 柴油 | 吨标准煤当量 | 971 |
| 汽油 | 吨标准煤当量 | 9 |
| 购买电力 | 吨标准煤当量 | 2,323 |
| 总能源消耗 | 吨标准煤当量 | 12000 |
| 总能源消耗强度 | 千克标准煤当量/吨生产产品 | 101 |

| 水资源 | | |
|--------|-----------|-----------|
| 指标名称 | 单位 | 2025年 |
| 总用水量 | 立方米 | 1,843,257 |
| 总用水量强度 | 立方米/吨生产产品 | 16 |

◎ 社会绩效

| 水资源 | | |
|--------|----|-------|
| 指标名称 | 单位 | 2025年 |
| 员工总数 | 人 | 1,319 |
| 男性员工比例 | % | 53 |
| 女性员工比例 | % | 47 |

| 能源消耗 | | |
|-----------|----|-------|
| 指标名称 | 单位 | 2025年 |
| 供应商总数 | 个 | 263 |
| 西北地区供应商数量 | 个 | 132 |
| 华北地区供应商数量 | 个 | 55 |
| 华东地区供应商数量 | 个 | 55 |
| 东北地区供应商数量 | 个 | 6 |
| 华中地区供应商数量 | 个 | 6 |
| 西南地区供应商数量 | 个 | 5 |
| 华南地区供应商数量 | 个 | 4 |

附录二：深交所指引第17号议题对照索引表

| 维度 | 议题 | 对应条款 | 披露位置 |
|---------------|---------------|-------------|---------------|
| 环境 | 应对气候变化 | 第二十一条至第二十八条 | 第二章 绿色牧场，低碳发展 |
| | 污染物排放 | 第三十条 | |
| | 废弃物处理 | 第三十一条 | |
| | 生态系统和生物多样性保护 | 第三十二条 | |
| | 环境合规管理 | 第三十三条 | |
| | 能源利用 | 第三十五条 | |
| | 水资源利用 | 第三十六条 | |
| 社会 | 循环经济 | 第三十七条 | 第五章 以人为本，共荣发展 |
| | 乡村振兴 | 第三十九条 | |
| | 社会贡献 | 第四十条 | |
| | 创新驱动 | 第四十二条 | |
| | 科技伦理 | 第四十三条 | |
| | 供应链安全 | 第四十五条 | |
| | 平等对待中小企业 | 第四十六条 | |
| | 产品和服务安全与质量 | 第四十七条 | |
| | 数据安全与客户隐私保护 | 第四十八条 | |
| 可持续发展 相关治理 | 员工 | 第五十条 | 第一章 善治立本，合规护航 |
| | 尽职调查 | 第五十二条 | |
| | 利益相关方沟通 | 第五十三条 | |
| | 反商业贿赂及反贪污 | 第五十五条 | |
| | 反不正当竞争 | 第五十六条 | |
| | 四、可持续发展管理 | | |
| | 第一章 善治立本，合规护航 | | |

