



2025年度

## 环境、社会和公司治理 (ESG) 报告

广西农投糖业集团股份有限公司  
GUANGXI RURAL INVESTMENT SUGAR INDUSTRY GROUP CO., LTD

地址:广西壮族自治区南宁市青秀区厢竹大道30号

公司官网链接:<http://www.nnsugar.com>

电子信箱:[nntygsb@163.com](mailto:nntygsb@163.com)



# 目录 CONTENT

关于本报告	01
董事长致辞	03
走进广农糖业	05
公司介绍	05
企业文化	07
组织架构	08
荣誉奖项	09
2025年亮点绩效	11

可持续发展治理	13
可持续发展体系	13
利益相关方沟通	14
重要性议题管理	15

## 01 严守合规底线 筑牢治理防线

党建引领	19
治理结构	22
合规经营与风险管理	25
投资者关系管理与股东权益	27
商业道德	29

## 04 携手同心筑梦 激发蔗海活力

员工权益	79
职业健康与安全	88

## 02 守护生态底线 酿造绿色甜蜜

应对气候变化	33
环境合规管理	37
能源利用	46
水资源利用	50
物料管理	52
生态系统与生物多样性保护	52

## 05 传递蔗甜大爱 书写责任担当

社会贡献	95
乡村振兴	96
志愿活动	97

## 03 科技赋能产业 韧性链通未来

创新驱动	55
智慧糖业	61
产品和服务安全与质量	63
供应链安全	71
数据安全与客户隐私保护	75

指标索引	99
关键绩效表	100
意见反馈表	112



## 关于本报告

本报告是广西农投糖业集团股份有限公司发布的第二份环境、社会和公司治理（ESG）报告（以下简称“ESG报告”或“本报告”）。本报告依据客观、规范、透明和全面的原则，详细披露了公司2025年度在环境、社会和公司治理的实践及绩效。

## 报告范围

本报告以“广西农投糖业集团股份有限公司”为主体，包括下属子公司，除特别说明外，本报告范围与本公司年报范围保持一致。

## 时间范围

本报告的时间范围为2025年1月1日至2025年12月31日（简称“报告期”），发布周期为一年一次，与财务年度保持一致。为增强报告的可比性和完整性，部分内容适当追溯以往年份或具有前瞻性描述。

## 编制依据

- 深圳证券交易所《深圳证券交易所上市公司自律监管指引第17号——可持续发展报告（试行）》
- 深圳证券交易所《深圳证券交易所上市公司自律监管指南第3号——可持续发展报告编制》
- 全球报告倡议组织《GRI可持续发展报告标准（GRI Standards）》
- 中国企业改革与发展研究会《中国企业可持续发展报告指南（CASS—ESG 6.0）》
- 气候相关财务信息披露（TCFD）框架
- 联合国可持续发展目标（SDGs）

## 数据说明

本报告引用的全部信息数据均来自公司正式文件、统计报告及财务报告，以及经由公司统计、汇总与审核的各职能部门、各经营单位的可持续发展实践信息。本报告涉及的货币种类及金额，如无特殊说明，均以人民币为计量单位。

## 释义说明

释义项	释义内容
公司、我们、广农糖业	广西农投糖业集团股份有限公司
广农集团	广西农村投资集团有限公司
明阳制糖公司	南宁明阳制糖有限责任公司
东江制糖公司	南宁东江制糖有限责任公司
伶俐制糖公司	南宁伶俐制糖有限责任公司
大桥制糖公司	南宁糖业宾阳大桥制糖有限责任公司
增润公司	广西南糖增润供应链管理有限公司
侨虹公司	南宁侨虹新材料股份有限公司
舒雅公司	广西舒雅护理用品有限公司
种业公司	广西南糖种业有限公司
侨旺公司	广西侨旺纸模制品股份有限公司
市场公司	广西南糖市场开发有限公司
甘蔗公司	广西南糖甘蔗现代化农业开发有限公司
云鸥物流公司	南宁云鸥物流股份有限公司

## 确认及批准

本报告于2026年4月27日获公司董事会批准，与年报同期发布。董事会承诺对报告内容进行监督，并确保其不存在任何虚假记载或误导性陈述，并对内容真实性、准确性和完整性负责。

## 报告获取

本报告可以在深圳证券交易所网站（<http://www.szse.cn>）、巨潮资讯网（<http://www.cninfo.com.cn>）查阅和下载。

## 董事长致辞



2025年，广农糖业迈入了夯实基础、积蓄动能、谋划长远的阶段。我们始终以习近平新时代中国特色社会主义思想为指导，深入贯彻习近平总书记关于糖业高质量发展的重要指示精神，紧紧围绕广西糖业高质量发展要求，恪守“守正、科学、规范、开放、创新”的文化价值理念，奋力书写治企兴企的新篇章。过去一年，公司聚焦主业、深化改革、聚力创新，发展态势稳中向好，为迎接“十五五”新发展周期奠定了坚实基础。

**固本强基，主业发展迈上新台阶。**公司牢牢抓住产业核心，推动糖业全链条提质增效。“第一车间”持续扩面增效，通过大力推广良种良法，引进先进示范技术，实现了甘蔗面积与产量的“双增长”，以坚实的原料保障和及时的蔗款兑付，有力服务了乡村振兴大局。生产端“赋能提质”持续深化，伶俐制糖公司药用辅料糖提质等项目圆满完成，舒雅、侨旺等产业链项目稳步推进，为产能提升与绿色发展注入新动力。品质根基愈发牢固，公司获评“农业产业化国家重点龙头企业”，旗下白砂糖品牌蝉联全国糖业质量评比23连冠，“质量招牌”熠熠生辉。

**数智驱动，创新动能取得新突破。**将数字化转型作为培育新质生产力的关键引擎，高标准推进人工智能+甘蔗智慧管理平台（一期）建设，构建起集团级数字化农务体系，打造了区域制糖行业数字化转型的标杆案例，实现了从“经验种植”到“精准管理”的飞跃。在技术标准领域，公司主导制定的《食糖中二氧化硫的测定气相色谱法》团体标准成功实施，填补了区域空白，提升了行业话语权。数字化进程正深度整合业务与管理流程，为公司运营效率与决策科学性的飞跃提供支撑。

**管理增效，治理效能获得新提升。**持续向管理要效益、向改革要活力。“极限成本管控行动”深入实施，生产、财务、管理等各环节降本攻坚不断取得新成效。合规风控体系持续加固，通过合同全流程信息化审查与管理，筑牢了经营风险防线。干部队伍活力进一步激发，通过完善考核评价、推行竞争性选拔、强化激励约束，有效凝聚了干事创业的强大合力。

**绿色引领，低碳转型取得新突破。**积极响应国家“双碳”目标，将绿色低碳融入生产经营各环节。通过持续技改，推动生产环节节能减排，所属伶俐制糖公司、舒雅公司两家企业获评广西“绿色工厂”，展现了我们追求与环境和諧共生的坚定承诺。

“十四五”规划收官在即，“十五五”征程即将启幕。展望未来，广农糖业将立足新发展阶段，主动融入和服务国家“十五五”发展大局，完整、准确、全面贯彻新发展理念。我们将聚焦蔗糖主业与附属产品综合利用，践行“高端化、智能化、绿色化”发展路径，推进糖业全链条优化升级，深化资产整合与资本运作，构建具有全国影响力的现代蔗糖产业集群，打造一流国有上市糖业龙头企业，以更优的业绩、更大的担当，为保障国家食糖安全、促进地方经济社会高质量发展贡献坚实力量！

董事长：罗应平

# 走进广农糖业

## 公司介绍

公司前身为南宁糖业股份有限公司，所属糖企始建于1956年，1999年5月改制上市（证券代码：000911）。2019年4月，公司控股股东变更为广西农村投资集团有限公司，2023年10月，更名为广西农投糖业集团股份有限公司，是以甘蔗制糖为主业、发展多种经营的大型国有企业，广西目前唯一地方国有上市糖企。

公司现有员工2,600多人，旗下制糖企业4家，具有日处理甘蔗3.65万吨、年产机制糖65万吨的生产能力。其他主要子公司9家，业务涵盖环保纸模制品、康养用品、吸收芯材的生产销售，物流仓储、冷链配送服务等。

**质量擦亮品牌。**公司聚焦甘蔗产业全链条协同发展，建立从甘蔗种植、用药、施肥、耕种、管收的技术标准化体系，着力加强食糖精深加工、甘蔗良种繁育、蔗渣和滤泥综合利用等蔗糖延伸项目建设。建立了从原料蔗种植、生产制造到仓储销售环环相扣的“从农田到餐桌”全程质量跟踪机制。公司旗下拥有“明阳”牌、“云鸥”牌、“大明山”牌等多个白砂糖品牌，广泛应用于烹饪、烘焙、饮料制作等领域。截至2025年8月，所生产的一级白砂糖产品在“全国糖业质量工作会议”评比中连续二十三年质量第一。“明阳”牌、“云鸥”牌蔗糖曾双双荣获“中国名牌产品”称号（2007-2010年）；2019年，“云鸥”牌和“明阳”牌白砂糖获得首批“广西优质”称号；2023年，公司旗下多个白砂糖品牌获香港标准及检定中心（STC）“正”印认证；所属伶俐制糖公司是国内首家在生产线上直接生产药用辅料（蔗糖）的企业。

**创新推动升级。**公司以科技创新推动企业转型升级，汇集大蔗区生产智能化管理平台、运蔗车辆北斗定位系统、药用辅料糖生产线、连续自动煮糖系统、蒸发三效汁汽煮糖、压榨煮糖一系列DCS操作自动控制系统、甘蔗自动除杂系统、自动装包码垛系统等多项国内行业领先设备和技术，是广西糖业“三标、三化”（对标、定标、追标、

自动化、数字化、智能化）标杆企业。依托现代化农业、工业科技，生产优于国家标准的白砂糖，为消费者提供更多安全、绿色的产品。

**领跑制糖行业。**作为制糖行业的领跑者，公司先后被评为“全国质量标杆企业示范”“全国绿色食品示范企业”“全国质量管理小组活动优秀企业”“国家农业产业化重点龙头企业”“广西百强企业”“广西优秀企业”“广西诚信企业”“南宁市首届市长质量奖”“广西壮族自治区第八次民族团结进步模范集体”“第十九届中国专利优秀奖”“第一批广西行业数字化转型促进中心（糖业）”等荣誉称号。

**聚焦产业延伸。**加快推进全产业链延伸增效，不断提升企业核心竞争力。建立从甘蔗种植、用药、施肥、耕种、管收的技术标准化体系，导入资本及金融服务，探索蔗区的规模化运营，着力加强食糖精深加工、甘蔗良种繁育、蔗渣和滤泥综合利用等蔗糖延伸项目建设。在非糖产业方面，着重加强医养健康、环保纸模和智慧物流等领域建设，加快推进“纸浆模塑餐具工业包装”“舒雅大健康产业融合”“食糖仓储智能配送中心扩容”等项目及供应链金融服务等。

展望未来，公司秉承“守正、规范、科学、开放、创新”的治企兴企文化精神和价值理念，依托广农集团这一大型“农”字头国企资本投资运营平台，加强甘蔗综合利用及产业链延伸项目建设，按照高端化、智能化、绿色化要求推动企业高质量发展，全力打造成为全国有一定影响力的蔗糖全产业链集团，奋力开创工农互促、城乡互补、产业富民、融合发展的乡村振兴之路。

# 企业文化



## 企业使命

缔造品质糖业  
分享甜蜜生活



## 企业愿景

成为主业领先、优势突出、  
多元化经营的龙头企业



## 文化精神和 价值理念

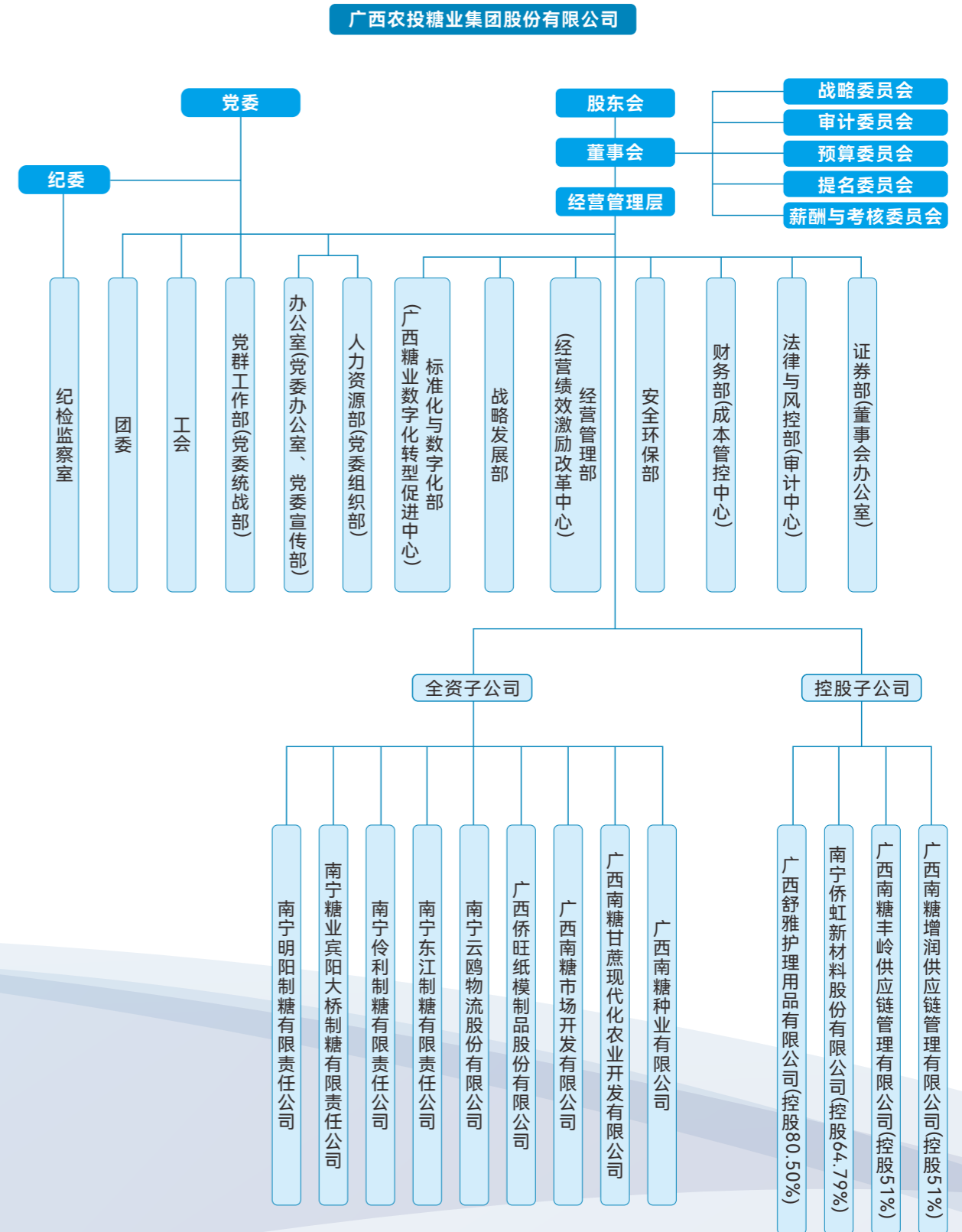
守正、规范、科学、  
开放、创新



## 品牌理念

质量为本，百年糖业

# 组织架构



# 荣誉奖项

**入选农业产业化国家重点龙头企业名单**  
广农糖业  
中华人民共和国农业农村部

**2025年广西标准化协会高质量团体标准科学技术奖二等奖**  
广农糖业  
广西标准化协会

**2023-2024广西食品安全品牌优秀企业**  
广农糖业  
中国食品安全报广西记者站  
广西食品安全协会

**2025年度“国企党建创新优秀成果（案例）”**  
广农糖业党委  
中国企业改革与发展研究会企业  
党建工作委员会、《国企》《企业观察报》

**广西科学技术进步奖二等奖**  
明阳制糖公司  
中国共产党广西壮族自治区委员会  
广西壮族自治区人民政府

**“明阳”牌一级白砂糖连续三年质量名列前茅**  
明阳制糖公司  
国家糖业质量检验检测中心

**“明阳”牌一级白砂糖获产品质量优秀奖**  
明阳制糖公司  
国家糖业质量检验检测中心

**“云鸥”牌一级白砂糖质量名列前茅**  
伶俐制糖公司  
国家糖业质量检验检测中心

**“云鸥”牌亚法一级白砂糖产品质量优秀奖**  
伶俐制糖公司  
国家糖业质量检验检测中心

**自治区级绿色工厂**  
伶俐制糖公司  
广西壮族自治区工业和信息化厅

**“大明山”牌亚法一级白砂糖连续三年质量名列前茅**  
大桥制糖公司  
国家糖业质量检验检测中心

**“大明山”牌亚法一级白砂糖荣获产品质量优秀奖**  
大桥制糖公司  
国家糖业质量检验检测中心

**“大明山”牌亚法一级白砂糖连续三年质量名列前茅**  
东江制糖公司  
国家糖业质量检验检测中心

**“大明山”牌亚法一级白砂糖荣获产品质量优秀奖**  
东江制糖公司  
国家糖业质量检验检测中心

**自治区级绿色工厂**  
舒雅公司  
广西壮族自治区工业和信息化厅

**创新型中小企业**  
侨虹公司  
广西壮族自治区工业和信息化厅



## 2025年亮点绩效

### 经济绩效



营业总收入

**246,665.68万元**



总资产

**362,256.39万元**



纳税总额

**10,690.95万元**

### 社会绩效



劳动合同签订率

**100%**



因工作关系死亡人数

**0人**



困难员工帮扶人数

**109人**

### 环境绩效



环保投入总金额

**2,123.69万元**



环保事故

**0起**



污染物监测合格率

**100%**

### 治理绩效



开展法律培训人数

**262人**



参加反商业贿赂及反贪污培训的管理层人数占比

**100%**



廉政从业等有关商业道德书签署率

**100%**

# 可持续发展治理

## 可持续发展体系

公司高度重视可持续发展，将其核心理念融入战略规划、风险管理及日常运营之中。积极践行创新、协调、绿色、开放、共享的发展思路，响应国家蔗糖产业战略部署，以目标、问题、政策为导向，制定并实施契合自身实际的可持续发展路径。通过持续完善公司治理、强化安全生产、推进环境保护、鼓励科技创新、注重人才培养、积极履行社会责任等多方面实践，公司稳步推动可持续健康发展，致力于为社会整体可持续发展作出积极贡献。

公司积极响应可持续相关政策指引，成立了ESG管理工作小组。ESG小组由证券部牵头组建，覆盖各部门及子公司相关负责人，由董事会进行战略决策主导。报告期内，ESG小组积极开展ESG管理工作，全面梳理公司在ESG方向的治理与实践工作，深入挖掘潜在公司可持续治理亮点、创新点，不断完善ESG工作管理体系，落实公司的可持续发展战略。

公司立足自身发展战略与实际运营场景，积极识别评估ESG相关风险与机遇，制定并实施相应管控措施，形成从风险识别到成效提升的管理闭环。公司已初步完成包括应对气候变化、能源利用、污染物排放、产品和服务安全与质量、供应链安全在内的ESG风险识别工作。各类风险与机遇的识别情况详见下文对应章节内容。

### 案例 ESG数字化平台应用

为持续提升公司ESG资料收集与管理的规范性，公司自2024年度开始投入使用ESG数字化管理平台，平台具备ESG相关知识库，通过数字化的手段帮助员工深入系统学习相关基础知识及法规和体系标准，赋能企业ESG人才培育，培养ESG和行业的复合型专业人才。平台覆盖公司本身及13家并表范围内子公司，兼具ESG资料填报、汇总和统计功能，包含应对气候变化、环境合规管理、产品和服务安全与质量、职业健康与安全等实质性议题涉及的定性及定量指标，能够实现ESG资料的标准化采集、智能分析与溯源管理。

## 利益相关方沟通

利益相关方	关注议题	沟通与回应
 <p>股东与投资者</p>	股东权益保护 规范公司治理 反商业贿赂及反贪污	完善公司治理 加强投资者关系管理 健全党风廉政建设
 <p>员工</p>	合规雇佣 员工培训与发展 职业健康与安全生产	完善薪酬福利体系 关注员工成长 保障员工权益 畅通晋升通道
 <p>供应商</p>	供应链安全 产品安全与质量	遵循公开透明、公平竞争原则 完善供应链建设
 <p>客户</p>	创新驱动 产品安全与质量 数据安全与客户隐私保护	健全产品全生命周期管理 大数据智慧化发展 加强科研实力 健全数据安全与隐私保护体系
 <p>行业协会或科研机构</p>	创新驱动 产品安全与质量 利益相关方沟通	大数据智慧化发展 参加行业研讨 合作科研机构或高校
 <p>公益组织或社区组织</p>	社会贡献 乡村振兴	开展乡村振兴项目 鼓励参与志愿活动
 <p>媒体</p>	环境合规管理 产品安全与质量 创新驱动	加强环境合规管理 健全产品全生命周期管理 大数据智慧化发展 加强科研实力
 <p>政府或监察机构</p>	规范公司治理 环境合规管理 产品安全与质量 数据安全与客户隐私保护	加强环境合规管理 完善公司治理 健全数据安全与隐私保护体系 健全产品全生命周期管理





# 01

## 严守合规底线 筑牢治理防线

广农糖业将党建工作融入公司治理各环节，持续完善现代企业制度。始终将股东利益放在首位，通过提升治理水平与经营质量实现价值创造；严格遵守商业伦理，坚持诚信合规经营，致力于构建透明、可信赖的资本市场形象。

### ● 回应议题

股东权益保护、规范公司治理、反商业贿赂及反贪污、反不正当竞争、风险管理、利益相关方沟通

## 党建引领

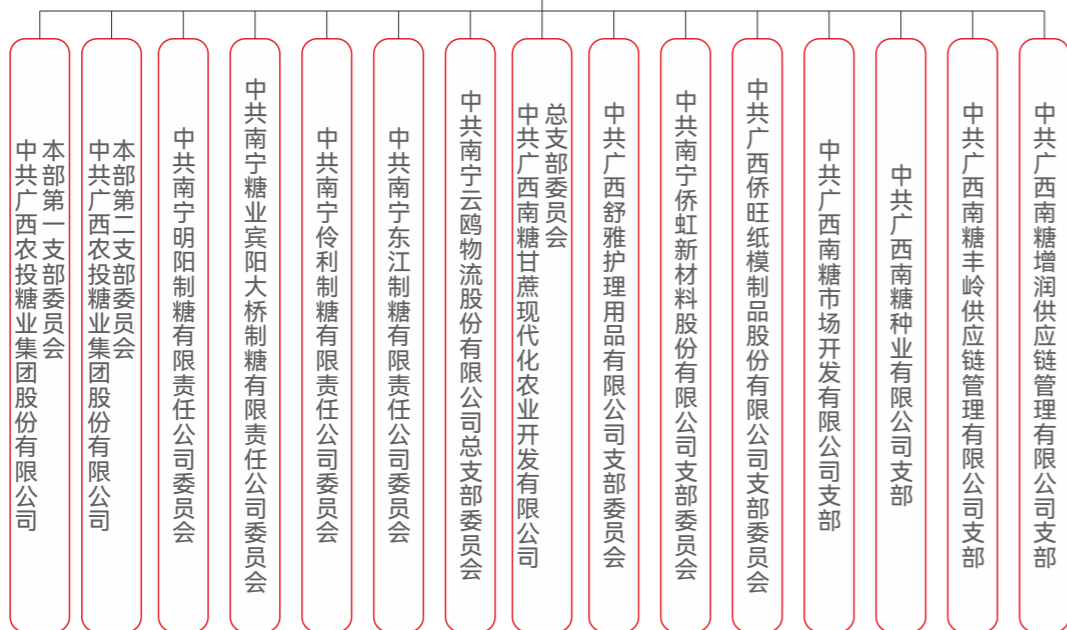
公司党委坚持以习近平新时代中国特色社会主义思想为指导，全面贯彻党的二十大和二十届二中、三中、四中全会精神，深入学习贯彻习近平总书记关于党的建设的重要思想以及关于广西工作论述的重要要求，紧紧围绕企业生产经营中心任务，以高质量党建引领高质量发展。

## 党组织建设

公司以推进基层党建“五基三化”巩固年行动为抓手，严格落实党支部工作条例和基层党建“十个一”要求，规范“三会一课”、主题党日、党支部换届选举、民主评议党员等制度，指导各级党组织规范开展工作，持续提升基层党组织的政治功能和组织功能。

公司持续优化党组织设置，根据企业生产经营实际和党员分布情况，对部分党支部进行调整优化，确保党的组织和工作全覆盖。加强党员队伍建设，严把发展党员“入口关”，注重在生产一线、技术骨干、青年职工中发展党员。截至报告期末，公司党组织共36个，其中党委5个，党总支2个，党支部29个，共有党员535名；2025年新发展党员7名。2025年完成6个党组织的换届选举工作，指导有关党组织召开党员大会增补委员，确保组织健全、运行有序。

中共广西农投糖业集团股份有限公司委员会



广农糖业党组织架构图

公司党委严格按照“两个1%”要求配备党务干部、落实党建工作经费，确保党建工作顺利开展。加强党务工作队队伍建设，选优配强党支部书记和党务干部，举办多场党务知识培训班，所属企业主要领导、党群部门负责人、党务骨干等80余人参加培训，着力提升党务干部的专业能力和履职水平。

案例 党建业务培训班



## 思想建设

公司党委坚持把学习贯彻习近平新时代中国特色社会主义思想作为首要政治任务，严格落实“第一议题”制度。报告期内，党委理论学习中心组学习7次，举办读书班2次，开展“第一议题”学习30次，扎实开展深入贯彻中央八项规定精神学习和回头看工作。

2025年，公司党委创新开展政策法规全员性学习活动。各职能本部围绕重点工作精心制作课件，通过“三会一课”和扩大会等形式，组织党员干部及广大职工集中学习，课件内容涵盖工资总额、安全环保、财务知识等11项，有效提升员工的法治意识、合规意识和业务能力，为公司规范管理、稳健运行提供了坚实保障。

## 党建实践

公司党委始终秉持“资源共享、优势互补、合作共赢”的党建联建理念，推动广西糖业高质量发展。以“三引领”“三融合”“三提升”为抓手，凝聚高校、民企、合作社、村委等党组织力量，融入企业生产经营全过程，发挥党建引领作用，以高质量党建激活企业发展新动能。

公司党委紧扣“6+1”治企兴企战略，围绕生产经营难点、技术攻关重点、管理提升痛点，推行党组织书记领办重点项目机制，所属企业党组织书记领办1-2个重点项目，2025年所属企业共立项24个“书记领办”项目。

案例

12月16日，公司党委成功协办“党建聚力国企民企 做强做大糖业产业链”全区涉糖领域党建活动。组织63家单位参与，促成党建联建、科技合作、金融合作等领域协议签订15份。“链上结盟”，共塑“桂糖”品牌影响力。



案例

11月17日，公司党委联合长三角广西硕博博士联谊会（简称“硕博联”），开展“党建引领聚合力，校企联建促发展”桂籍学子回乡联建活动。硕博联一行先后参观了侨旺公司、侨虹公司、舒雅公司的生产车间，详细了解生产流程与技术创新成果，就技术攻坚、产品迭代等问题与企业骨干现场交流。



案例

12月19日，公司党委副书记、工会主席带队赴玉柴物流集团开展党建联学联建活动。此次活动以“理论共学、经验互鉴、业务协同”为主题，旨在通过党建交流推动业务合作，实现资源共享、优势互补，是一次深化“党建+产业协同”的重要实践。



## 治理结构

公司严格按照《中华人民共和国公司法》《中华人民共和国证券法》《上市公司治理准则》等相关法律法规的要求，制定《公司章程》及其他配套内控制度，完善内部法人治理结构，健全内部管理制度，规范公司行为。公司建立由股东会、董事会和管理层组成的公司治理架构，形成权责清晰、运作规范的分工与约束机制，确保公司各项经营活动有序开展，保障公司及投资者合法权益。

### 关键绩效

共召开6次股东会，审议通过20项议案。  
共召开9次董事会，审议通过57项议案。

### 股东会

公司严格按照《上市公司股东会规则》等相关法律法规的规定，规范召集和召开股东会，在会议召开15日或20日前向股东发送会议通知，聘请律师现场见证并出具法律意见书，采用现场投票和网络投票相结合的方式，审议议案时遵循逐项表决原则，关联董事、关联股东均按规定回避表决，保障股东会以公正、公开的方式作出决议。公司控股股东亦严格规范自身行为，通过股东会依法行使股东权利。

报告期内，不存在重大事项未经股东会审批的情形，也不存在先实施后审议的情形，未发生越权直接或间接干预公司经营决策的行为。

## 董事会

公司董事会向股东会负责，对公司经营活动中的重大事项进行审议，并作出决定或提交股东会审议。公司严格遵照《董事会议事规则》的规定及要求，明确董事会的职权范围，健全规范董事会在召集召开程序、审议程序、表决方式和决议内容等方面的运行流程。报告期内，全体董事规范行使董事职权，参加股东会、业绩说明会、投资者交流会，充分运用专业知识与技能，为公司重大事项提供科学决策，维护公司整体利益和全体股东尤其是中小股东的合法权益。

### 董事会专门委员会

公司董事会下设审计委员会、预算委员会、战略委员会、薪酬与考核委员会和提名委员会五个专门委员会，并分别制定委员会工作细则或工作规程。每个委员会的董事成员至少包含一名独立董事，其中，预算委员会和审计委员会至少包括一名会计专业人士的独立董事，审计委员会、薪酬与考核委员会及提名委员会均由独立董事担任主任委员，不断强化各委员会职能和监督作用，为董事会科学决策提供重要补充。报告期内，审计委员会在原有财务审计、内控监督等职责基础上，全面承接原监事会的监督职责。

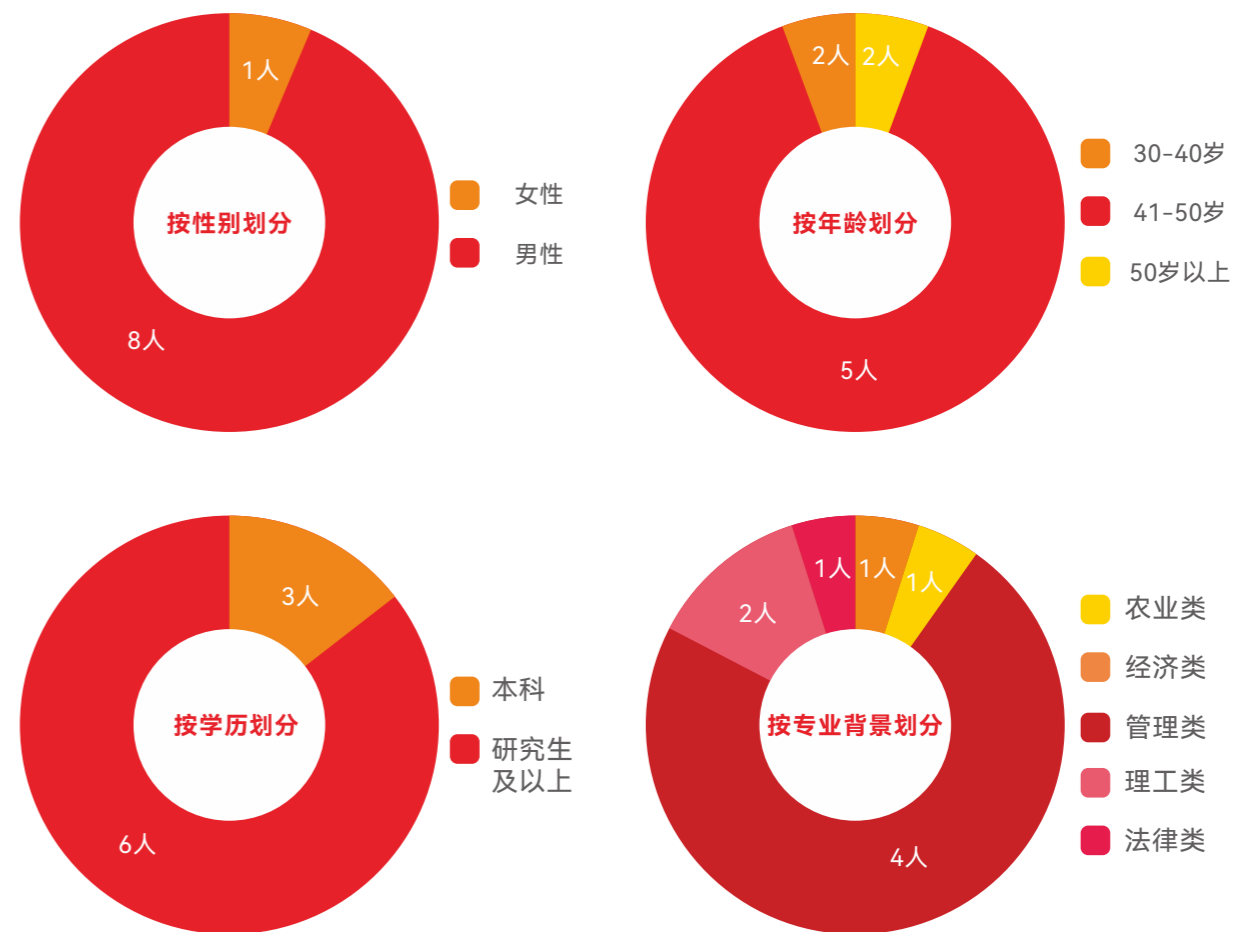
	成员人数	独董人数	召开会议次数	审议议案数量
战略委员会	5	1	0	0
预算委员会	3	1	2	3
审计委员会	3	2	8	17
薪酬与考核委员会	3	2	2	4
提名委员会	3	2	3	5

### 董事会独立性

公司高度重视独立董事在公司治理中的关键作用，制定《独立董事工作制度》，通过制度化建设充分发挥其专业优势。公司严格按照规定聘任3名符合要求的专家担任独立董事，人数占董事会总人数的1/3。公司独立董事保持独立性，不受公司主要股东、实际控制人或其他与公司存在利害关系的单位或个人影响，依法履行职责。

## 董事会多元化

公司董事配置综合考虑未来经营发展需要以及多元化选任标准，持续优化董事会成员组成，为董事会科学高效决策提供重要基础。报告期内，公司董事会由9名董事组成，成员结构兼顾专业性、经验性与多元性。



### 董高薪酬管理

公司薪酬与考核委员会负责制定董事、高级管理人员的考核标准并进行考核，制定、审查董事、高级管理人员的薪酬决定机制、决策流程、支付与止付追索安排等政策与方案，为董事及高级管理人员搭建多元化的薪酬体系。公司通过固定工资与浮动工资的结合，任期激励收入和特殊奖励的设置，实现短期激励与长期激励的平衡，促进公司的持续健康发展。公司管理层绩效年薪与业绩挂钩，其额度由基本年薪、基于业绩的考核评价系数、难度系数确定。绩效年薪的评估主要通过确定年度考核评价系数来实现，将年度经营业绩的综合考核结果量化为一个直接影响薪酬倍数的评价系数。报告期内，公司董事、高管薪酬报酬（包含现任和离任）累计**256.12**万元

## 合规经营与风险管理

### 合规经营

公司高度重视合规管理，严格遵循《中央企业合规管理办法》等要求结合公司实际制定《合规管理办法》，梳理了合规管理重点领域、重点环节、重点人员，建立健全九项合规管理制度机制，积极培育合规文化建设，增强合规意识。

公司形成董事会领导，经营管理层、各部门以及全体员工主动参与，合规管理部门积极推进的全方位、多层次合规管理架构。董事会审计委员会承担合规管理的组织领导和统筹协调工作，法律与风控部牵头公司合规管理工作，各职能部门及所属企业负责合规领域的部门作为第一责任单位，全面推进合规管理。

同时，公司将合规经营管理情况纳入对各职能部门和所属企业负责人的年度综合考核，细化评价指标，对所属企业和员工合规职责履行情况进行评价，将结果作为员工考核、干部任用、评先评优等工作的重要依据。报告期内，公司未发生不合规事件。

#### 案例 2025年党风廉政及纪法合规管理培训

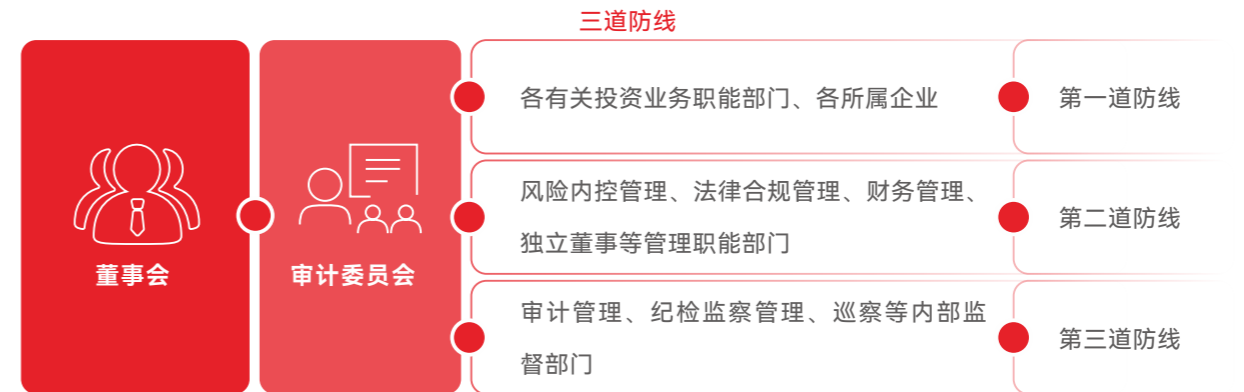


### 风险管理与内部控制

健全的风险与内控体系是公司实现长期稳定运营的重要基石。公司持续提升和完善风险和内控管理体系，持续增强经营管理过程中的风险防范与应对能力，强化内部控制和监督机制，树立全员、全方位、全过程的风险与内控管理意识，保障公司总体战略与经营目标的有效达成。

### 风险管理体系

公司制定《全面风险与内部控制管理办法》《内部控制主要管理风险及关键控制点总框架（试行）》，构建“横向到边、纵向到底”的管理机制，建立由主要领导亲自负责，董事会和审计委员会全面领导，风险与内控管理部门牵头，公司各职能部门和各所属企业落实具体责任协同配合的风险与内控建设与监督管理机制。同时，建立不相容职务相互分离控制原则的三道防线机制，各司其职、各负其责、相互制约。

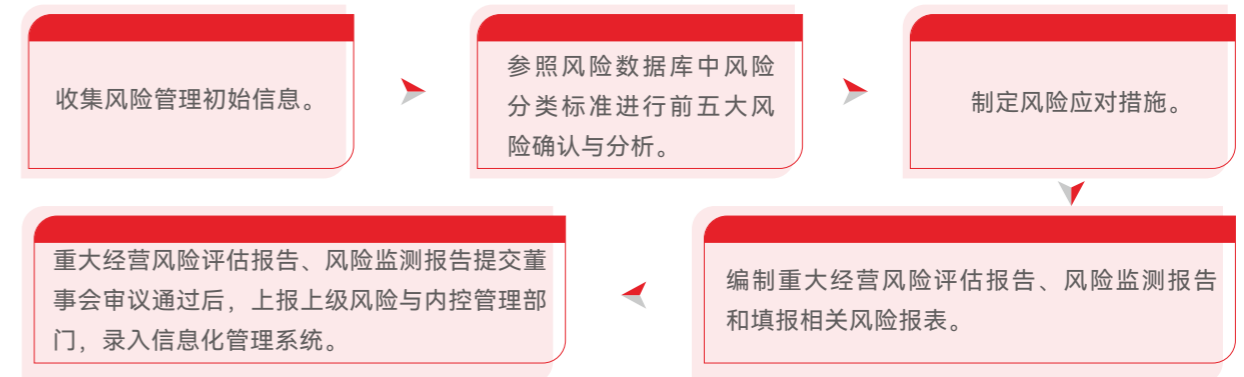


### 内部管理监督

公司每年开展年度风险与内部控制检查监督工作。内部控制评价时间范围为一个完整年度，由公司法律与风控部统筹，根据当年度风险与内控管理检查监督方案和计划完成评价工作，并编制《内部控制评价报告》。公司及所属企业采取日常监督与专项监督结合的方式进行风险与内部控制管理监督，确保公司各项业务的健康运行及经营风险的有效控制。报告期内，公司对本部及所属企业进行专项检查，并出具检查报告。

### 风险控制管理

公司重视风险管理，根据事件发生的不确定性对企业实现经营目标的影响，将风险事项分为三级，建立风险数据库统一管理，公司和各所属企业以总体经营目标为核心，将风险管理基本流程融入经营管理各环节，通过培育良好的风险管理文化、建立健全风险管理体系，为实现风险管理总体目标提供合理保障的方法和过程。报告期内，公司组织开展了2025年的风险跟踪监测工作并完成汇报。



风险管理基本流程

案例

合同管理、内控管理和风险防范要点、法律纠纷处理流程及违规经营投资责任追究制度培训



税务管理

公司重视规范财务管理工作和财务监督，根据《中华人民共和国会计法》等规定，制定了《财务管理制度（试行）》，并结合实际经营情况，建立健全各项基础财务工作制度，做好财务管理基础工作，如实反映公司财务状况，依法计算和缴纳国家税收，并聘请中介机构进行税务咨询。报告期内，公司未发生任何重大税务违规行为，未涉及任何税务相关的重大诉讼、仲裁事项。

投资者关系管理与股东权益

信息披露

公司严格遵循《上市公司信息披露管理办法》《上市公司自律监管指引第5号——信息披露事务管理》等有关规定，制定《信息披露事务管理制度》，加强公司信息披露事务管理，规范公司信息披露行为，确保公司信息披露真实、准确、完整、及时，最大限度地保障广大投资者特别是中小投资者享有公平知情权。

关键绩效

报告期内，公司披露4份定期报告，204份临时报告。

资本市场舆情管理

公司结合实际运营情况制定《舆情管理及应急处置预案》，成立舆情应急领导小组，由董事长和总经理任组长，小组下设舆情应急领导小组办公室，成员包括公司各部室负责人、所属企业主要负责人及公司党委办公室所有员工。通过规范舆情分级及应急处理，进一步加强公司日常工作中突发事件与网络舆情的管控和处置能力，最大限度地避免、缩小和消除因舆情造成的各种负面影响，掌握引导舆情主动权，营造和谐舆论环境，促进企业和谐稳健发展。



应急程序

投资者关系管理

公司高度重视投资者关系管理，制定《投资者关系管理制度》《接待与推广制度》，规范投资者关系管理的工作流程。公司秉持合规、平等、坦诚的沟通原则，构建多维度、全覆盖的利益相关方沟通体系。针对投资者与股东，通过接听投资者电话、接待实地调研、及时回复互动易提问及召开业绩说明会等核心渠道，精准传递公司经营动态、战略规划、ESG进展及重大决策等关键信息，保障其知情权与参与权。



“理性投资伴我行”主题投资者调研活动



2024年度网上业绩说明会

关键绩效

报告期内，接待投资者现场调研3次，接待投资者现场调研30人次，接听投资者电话180次，回复互动易问题93个，回复率100%。

## 商业道德

### 反商业贿赂及反贪污

公司贯彻党中央以及上级党组织关于党风廉政建设的部署要求，坚持不敢腐、不能腐、不想腐一体推进，以零容忍态度反腐惩恶，建立腐败预警惩治联动机制，持续建立内部自律诚信体系，纪检监察部门负责党风廉政建设和纪检监察日常工作，持续强化日常监督与警示教育，确保所有领导干部签署廉洁从业承诺书，并定期开展廉政考核，全面防范化解商业道德及廉洁风险。

公司制定《所属企业党组织书记落实党风廉政建设主体责任述责述廉评议考核工作实施方案》，确保党组织书记切实履行第一责任人责任，扎实推动全面从严治党向纵深发展。同时，对于公司全体员工，制定了《员工惩处办法》，通过严明有效地惩处，防止、纠正员工违纪行为，进一步强化员工廉洁从业意识。

### 廉政风险管理

公司明确将廉政建设融入业务全链条，通过制度规范与监督管理对重要业务进行风险评估及把控，及时预防舞弊风险。公司制定《进一步规范农务工作严禁损害糖业集团利益的管理规定》，规范公司及所属企业、代管企业的农务工作，对承包双高基地或流转土地种植甘蔗情况进行严格管控，进一步加强对农务领域廉政风险的识别和防控。此外，公司设立驻企纪检室，制定《“三重一大”决策事项监督管理工作实施细则（试行）》，加强对各所属企业“三重一大”决策事项监督管理，有效防范决策风险。

### 廉洁文化建设

公司大力推进廉洁文化建设，构建多层次的廉洁教育体系，常态化开展廉政访谈与警示教育，并在舒雅公司、大桥制糖公司分别建设清廉文化示范点，从工程建设专项监督和日常监督中深挖廉洁元素，打造具有糖业特色的清廉品牌，多方位营造廉洁氛围，不断强化全体员工对廉洁工作重要性的认识，共同建设“清廉糖业”。



### 报告期内

- 公司已完成信访件、问题线索、上级移交案件的调查和处理，案件办结率**96%**。
- 2026年1月27日组织召开述责述廉评议会，完成2025年度所属企业党组织书记落实党风廉政建设主体责任述责述廉评议考核工作。
- 对新提拔干部开展任前廉政谈话，签订廉洁从业承诺书。
- 开展廉政家访和谈心谈话活动，对干部自身廉洁自律提出要求，加强纪律教育。

### 案例 警示教育

2025年5月8日，公司赴南宁监狱开展了警示教育活动，将“现场教育+案例警示+廉政谈话”相融合，推动全面从严治党向纵深发展、深化巩固“清廉糖业”建设。



### 反不正当竞争

公司始终秉持公平自由的竞争原则，严格遵守反垄断及反不正当竞争相关法律法规，积极防范和主动应对市场中的垄断和不正当竞争风险，密切关注国内外相关政策变化，及时分析研究其对公司经营可能产生的影响并采取应对措施，致力于维护诚信、公平、自由的市场秩序和商业环境。2025年，公司未发生与不正当竞争及反垄断相关的重大法律诉讼事件。

### 举报与举报人保护

公司重视举报管理和举报人保护，积极营造安全、可信的举报环境。公司鼓励员工对舞弊、腐败等违规行为进行监督举报，公司已建立畅通的举报渠道，举报人可通过电话、信件等方式提交举报信息，由纪检监察室统一受理，并及时跟进处理与反馈。同时，公司对匿名举报严格执行保密管理制度，确保举报人信息不受泄露。



# 02

## 守护生态底线 酿造绿色甜蜜

广农糖业积极响应国家“双碳”战略，秉持“发展循环经济、实现永续发展”理念，持续完善环境管理体系，深入实施节能减排举措，最大限度地降低运营对环境的负面影响，努力探索一条资源高效利用与生态环境协同治理、经济发展与环境保护互促共赢的高质量发展道路。

### ● 回应议题

环境合规管理、能源利用、应对气候变化、循环经济、水资源利用、废水管理、废气管理、废弃物管理、生态系统和生物多样性保护

## 应对气候变化

在全球气候变化挑战加剧及中国“双碳”战略深入推进的背景下，公司参照气候相关财务信息披露工作组 (TCFD) 的建议框架，主动识别自身经营相关的气候风险及机遇并开展气候变化风险的管理工作，不断提升企业应对气候变化的韧性。

### 治理

公司高度重视应对气候变化管理工作，严格遵守相关法律法规，持续推进气候治理工作，以积极应对气候变化所带来的挑战。公司设立节能领导小组作为节能管理决策机构，各子企业成立相应的节能管理机构，负责开展各项节能减排工作。

### 战略

风险					
风险类型	风险描述	影响周期	潜在财务影响	应对措施	
物理风险	急性风险	突发性的极端天气事件，如台风、洪水、暴风雪、干旱、热浪等频发与强度增加，造成基础设施损坏及人员伤亡，甘蔗作物大面积损害，造成减产。	短中期	直接成本增加；运营成本增加；营业收入降低。	<ul style="list-style-type: none"> <li>制定极端天气灾害现场应急处置方案，建立应急救援小组，及时进行设备抢救、资源调度工作；</li> <li>持续优化甘蔗栽培技术，稳步扩大种植规模，着力提升甘蔗单产与整体品质。</li> </ul>
	慢性风险	平均气温上升、加大洪涝灾害的威胁，对公司种植产业造成影响，公司所在地区长期湿度过高影响产品稳定性与品质。	中长期	营业收入降低，生产及运营成本增加。	<ul style="list-style-type: none"> <li>通过开展种植技术优化，增强植物韧性；</li> <li>建立应急机制，必要时紧急调度物资；</li> <li>与供应商紧密合作，扩大气候韧性技术的应用范围，以提升农业生产效能，并增强产业链应对极端天气的能力。</li> </ul>

风险					
风险类型	风险描述	影响周期	潜在财务影响	应对措施	
转型风险	政策法律风险	随着碳排放政策趋严，可能会增加公司合规工作以及相关法律诉讼风险。	短中期	可能因达到监管标准，而被罚款、合规成本增加。	<ul style="list-style-type: none"> <li>积极响应政策导向，制定并实施符合气候管理要求的制度体系，精准开展碳减排工作，确保全面符合监管标准。</li> </ul>
	市场风险	客户行为变化，未能满足消费者对绿色产品的偏好需求，导致商品和服务需求量下降。	中长期	营业收入下降。	<ul style="list-style-type: none"> <li>持续监测市场动态与消费者偏好，重点洞察低碳产品的增长前景，并据此灵活优化业务模式与发展战略。</li> </ul>
	声誉风险	利益相关方的关注增加，公司若不能及时做出改善，可能会对公司声誉造成影响。	中长期	造成负面声誉；投资价值降低。	<ul style="list-style-type: none"> <li>持续完善公司ESG治理体系，并主动、透明地披露气候相关风险及应对策略；</li> <li>加强与利益相关方沟通。</li> </ul>

机遇				
机遇类型	机遇描述	影响周期	潜在财务影响	应对措施
资源效率	使用高效的生产设备和工业流程，提高土地、甘蔗等核心资源利用效率和产业综合效益，实现可持续发展和循环经济。	中长期	营业收入增加	<ul style="list-style-type: none"> <li>提升甘蔗等农业原料的综合利用率，除制糖外其他行业用途如环保包装、卫生用品等，实现资源价值的最大化开发。</li> </ul>
能源来源	引入清洁能源，能够提升公司应对能源供给变化风险的能力，在提升资源使用效率的同时提高产能、增加收入，还获得支持性政策激励。	中期	运营成本降低	<ul style="list-style-type: none"> <li>逐步推进光伏发电项目建设，同时积极探索其他适应的清洁能源。</li> </ul>
产品和服务	持续的绿色低碳产品创新，提供更多绿色低碳产品，以满足新的客户和消费者需求。	长期	营业收入增加	<ul style="list-style-type: none"> <li>积极关注市场与消费趋势的演进，聚焦绿色低碳产品领域，持续加大研发投入。</li> </ul>

注：公司对时间范围的界定为：短期（1年以内，含1年）、中期（1年至5年，含5年）、长期（5年以上）

## 影响、风险和机遇管理

公司制定《风险和机遇的应对措施控制程序》，明确风险识别、分析与评估的方式、风险控制及应对的工作要求、各职能部门的职责分工，以及风险和机遇应对控制措施实施情况的监督和跟进机制，旨在确保措施的有效落地，增强公司抵御风险与把握机遇的能力。

### 识别

依据国家法律法规、政策要求，国内外可持续发展趋势和公司内外环境，识别公司面临的物理、转型风险和机遇。

### 评估

对已识别出的风险和机遇，从影响周期及潜在的财务影响等维度进行评价，确定管理优先级，为资源分配提供依据。

### 应对

结合识别和评估结果，制定并执行针对性的控制措施，确保有足够的能力和资源应对风险、把握机遇。

## 指标与目标

为系统化推进气候变化治理，公司参考相关评级机构的指标体系，结合公司实际情况，制定相关的管理目标，通过优化生产工艺、引进更高效、性能稳定的生产设备和处理设施，有效降低温室气体的排放。

### 明阳制糖公司“零碳”目标

2025-2030年

持续降低范围一和范围二的排放量

2035年

实现范围二的净零排放

2060年

实现范围一和范围二的零排放

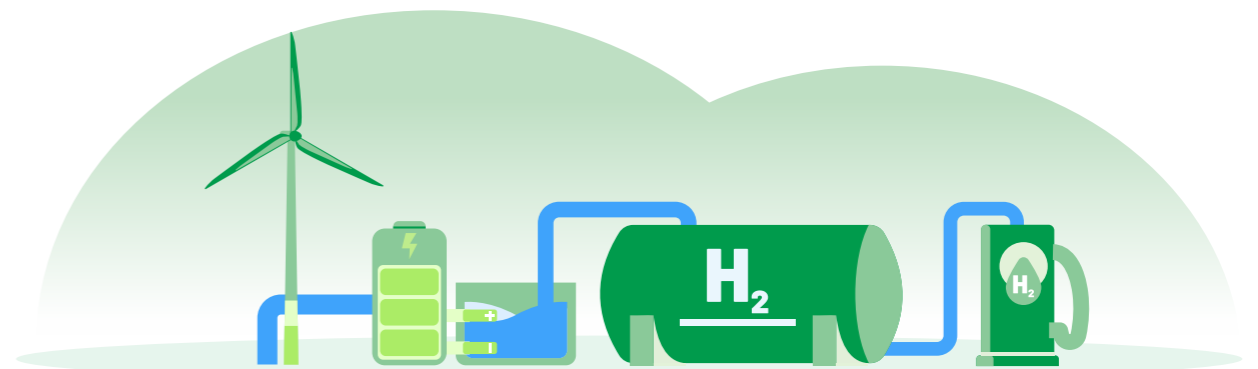
指标	单位	2025年
温室气体排放量 (范围一)	吨二氧化碳当量	4,363.59
温室气体排放量 (范围二)	吨二氧化碳当量	22,427.41
温室气体排放总量	吨二氧化碳当量	26,781.45
温室气体减排量	吨二氧化碳当量	1,013.35

## 温室气体管理

公司生产运营过程中所产生的温室气体排放主要来源于柴油、汽油等化石燃料燃烧以及外购电力等使用。为响应国家“双碳”目标，公司及子公司通过创建零碳工厂、采用高效节能照明设备、使用可再生能源、购买绿电等方式，加强对温室气体的管理，系统推进减排工作。

### 案例 创建零碳工厂

明阳制糖公司零碳工厂评价指标得分75.59，可再生能源电力使用占比90.71%，温室气体排放抵消量为0。根据T/CAS764-2023《零碳工厂创建与基于区块链的评价规范》，明阳制糖公司零碳工厂创建达到“标准级”。



## 环境合规管理

公司严格遵守贯彻《中华人民共和国环境保护法》《中华人民共和国大气污染防治法》《中华人民共和国水污染防治法》《中华人民共和国固体废物污染环境防治法》《中华人民共和国清洁生产促进法》等法律法规，规范各项环保工作流程和要求，切实做好污染防治工作，降低运营过程对环境的影响。报告期内，公司未发生因违反环境管理相关法律法规而受到主管部门处罚的事件。

## 治理

公司遵循“遵守法规，污染预防、事故预防，节能降耗，持续改进，协调发展”的管理方针，按照《GB/T 24001-2016/ISO 14001:2015标准环境管理体系要求》建立环境一体化管理体系。公司严格遵循环境保护等法律法规制定《环境保护管理制度》《环境事件责任追究制度》等内部管理文件，将环境管理融入公司各项业务中。并成立环境保护委员会负责环保决策，安全环保部具体执行并监督“三废”治理、环保“三同时”、应急预案及环境管理体系等工作。

报告期内，公司及其所属6家子公司通过ISO 14001环境管理体系认证。



## 环保考核管理

公司制定年度环保考核方案，将各子公司纳入考核范围，每年考核一次。考核围绕车间“三废”处置、环境应急管理 etc 等维度评分，由安全环保部实施动态监控评估，对未达标企业发出预警、对优秀企业予以环保奖金奖励。报告期末，公司审议上一年度安全环保考核结果，以此推动环保工作落地、促进绩效提升，防范环保事故发生。将榨季期间的环保管理工作与员工绩效工资进行挂钩，确保榨季期间各项环保工作落实到位。

## 清洁生产

公司推行清洁生产制度，旨在从源头减少和避免污染物的产生，保护并改善环境，提高资源利用效率，保障人体健康，推动企业可持续发展。报告期内，公司重点排污单位均按要求开展清洁生产复审并通过审核。

## 绿色工厂认证



公司所属伶俐制糖公司、舒雅公司获评自治区“绿色工厂”。

## 环保意识培育

公司注重环境保护意识培养，积极开展环保知识、环保法规培训，并组织现场考试，强化学习效果，检验培训成效。

### 关键绩效

开展环保培训 **14**次

环保培训时长 **2,758**小时

参与培训 **1,735**人次

## 案例

2025年12月，明阳制糖公司举办环保培训，培训内容包括环保法律法规及内部环保管理制度学习。通过本次培训学习，员工掌握了环保法规标准与应急规程，明确了环保信息传递要点，学习如何将绿色生产理念融入工作中，强化环保责任与业务合规意识。

战略

风险/机遇类型	风险描述	影响周期	潜在财务影响	应对措施
政策风险	政府加强废水排放标准/大气污染防治，企业需投入更多资金进行技术升级和治理、投入资金进行废弃物分类、储存、运输和处理。	短期	增加营运成本	● 及时关注、严格遵守污染物与废弃物相关法律法规。
声誉风险	厂区周边居民对水体洁净要求、用水安全、废气整治的关注度提高，公众对噪声污染/土壤污染的投诉、抵制，影响企业形象，企业面临舆论压力。	长期	收入下降	● 加强与利益相关方的沟通，及时、正确披露污染物与废弃物排放信息，优化三废处置设备，尽可能减少三废排放，避免造成污染。
市场风险	污染严重的企业、非环保型废弃物处理企业可能面临市场排斥。	长期	收入下降	● 关注消费者偏好，及时调整产品结构。
运营风险	环保在线监测设备故障或网络故障未及时得到解决，无法及时监测排放情况和上传每日监测数据。	短期	增加营运成本	● 每天对环保在线监测设备和网络进行巡检，做好巡检记录，保证设备实时联网并保持网络通畅；实时对设备的运行情况进行跟踪，发现异常及时查找原因，进行故障排除。
技术机遇	通过绿色技术研发、设备优化等方式，减少污染物排放。	短中期	降低运营成本	● 推进清洁生产，采用更环保的工艺。

注：公司对时间范围的界定为：短期（1年以内，含1年）、中期（1年至5年，含5年）、长期（5年以上）

影响、风险和机遇管理

公司以源头防控为核心，依托“风险与机遇的应对措施”及“环境和危害因素识别与评价”等内控机制，系统性推进污废风险管理工作，构建全链条环境风险防控体系。通过开展环境影响评价与常态化监测，定期排查环境隐患并实施闭环整改，持续完善环境应急预案，全面提升公司环保风险防控能力。

环境影响评价

公司高度重视污染物排放对员工健康与社区环境的潜在影响，所有运营及新建项目均依法完成环境影响评价。环评中对可能产生的废水、废渣等污染物进行预判与管控，将环保合规性、节能降碳指标等因素作为项目可行性评估的重要决定因素，保障项目运行的合规、绿色和可持续性。

报告期内，伶俐制糖公司在实施“碳法改亚法新技术及提升环保工程项目”建设的同时开展了环境影响评价，环评报告于2025年10月通过了南宁市政务服务中心审批并获得批复文件，目前正在开展建设项目竣工环保验收工作。

环境监测

公司及所属企业均建立常态化环境监测，通过废水、烟气在线监测以及自行监测、委托第三方检测等方式，持续跟踪排污节点的指标变化，确保数据精准可追溯，切实保障员工及当地社区居民的身体健康不受影响，同时避免引发空气质量下降、水源污染等各类环境问题。

公司所属糖企均已建设完善的废水和废气处理设备设施，外排污染物均通过在线自动监控系统监测后排放，由南宁市监控中心实时监控。报告期内，公司所属糖企三废处理和在线自动监控系统设备设施运行正常，监测方案全部在广西壮族自治区环境保护厅企业自行监测及信息公开平台进行备案。

隐患排查

公司各所属企业按照《环境风险排查和隐患治理管理制度》要求，定期组织覆盖生产全环节的环境隐患排查工作，对发现的问题建立台账、限期整改、闭环管理，针对废气等治理设施、在线监测设备、固废处置情况等重点防护内容每月开展例行检查，节假日、榨季前开展专项检查，确保设施运行正常，及时发现解决隐患问题。

报告期内

公司及子公司环境安全隐患整改率100%。



## 环境应急管理

公司持续完善环境应急管理体系，严格遵照《突发环境事件应急预案》执行突发环境事件应急管理程序，不断细化应急预案，开展应急演练，及时评估预案流程的全面性与合理性并及时改进，提升突发环境事件的响应与处置能力。

### 案例

2025年10月，大桥制糖公司模拟4#锅炉布袋除尘器空压机故障，压缩空气气压不足，锅炉烟尘颗粒物排放超标突发环境事件，启动突发环境事件应急预案。通过模拟突发环境事件，检验应急预案的实用性和可操作性，锻炼应急队伍的反应能力和协同作战能力，确保在真实突发环境事件发生时能够迅速、有效地采取行动。



## 指标与目标

公司设定环境管理的总目标，认真贯彻落实国家环境保护法律法规，按照上级部门环保工作要求和公司制定的年度环保工作计划开展环保各项管理工作，全面完成年度环保目标。

目标	达成情况
废水、废气、噪声、固废合规排放	达成

## 污废防治实践

公司（糖企）属于生态环境部门公布的重点排污单位，严格遵循相关法律法规及标准，制定《废水、废气排放及噪音管理控制程序》《一般工业固体废物管理制度》《危险废物污染防治责任制度及防范措施》等多项针对性管理制度，不断优化管制流程，规范开展污废治理工作，确保污染物达标排放。报告期内，公司所属糖企均取得南宁市行政审批局发放的《排污许可证》。

## 废水管理

公司生产运营中主要产生的废水包括车间产生的冷凝水、设备冷却水、锅炉冲灰水、洗罐水、雨水和生活污水。公司各所属企业严格按照《废水排放管理控制程序》进行废水的合规处理，确保废水达标排放，提高废水利用率。

公司排水采用清污分流的方式进行废水排放，雨水、生活污水经由雨水沟排放，其他工业废水必须通过废水处理装置处理后排放。同时，积极优化制作工艺，减少源头废水的产出，对于已形成的废水，公司经由循环水处理系统处理后循环使用，极大程度提高了废水利用率。

### 报告期内

东江制糖公司废水回收率100%。



工艺循环冷却系统

用于设备冷凝冷却水处理，提高循环水利用率，减少新鲜水用量和废水排放量。总共2台处理量为2,000m<sup>3</sup>/h冷却塔，及一套4,000m<sup>3</sup>/h开放式喷淋冷却系统，用于制炼车间、压榨车间、动力车间产生的冷凝冷却水经2,000m<sup>3</sup>/h冷却塔冷却降温后大部分循环使用，极大地提高水的利用率，减少废水的排放量。



洗滤布水治理系统

制炼车间用于处理洗滤布水的系统，经沉淀过滤后的洗滤布水回用至压榨车间做渗透水用。

### 关键绩效

废水排放量	214.10万吨
化学需氧量	44.75吨



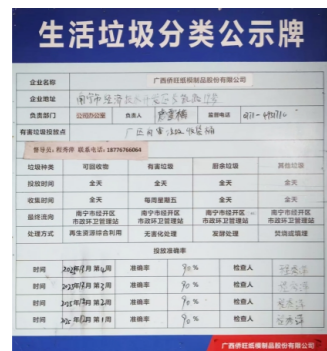
### 废气管理

公司生产运营中产生的废气主要是锅炉燃烧产生的烟气，公司及所属企业严格执行《锅炉大气污染物排放标准》等相关标准及内部制定的环保控制程序进行废气排放。厂区内设有烟气除尘系统、脱硝系统进行废气处理，下属各企业明确设备管理职责，进行设备的运行、检查、维修和保养工作，并做好相关的运行记录。生产期间各责任部门根据烟气自动检测设备对烟气含氧量、烟尘、二氧化硫、氮氧化物的排放浓度等指标进行实时监测，确保烟气达标排放。针对锅炉废气，公司原则上由烟气在线监测系统自动采样检测，榨季期间依托环境监测部门对锅炉外排烟气进行一次比对监测，以校对烟气在线监测系统检测的准确性。

关键绩效	
氮氧化物	365.86吨
二氧化硫	31.01吨
烟尘	26.27吨

### 废弃物管理

公司及各子公司根据各厂区废弃物产生情况，制定《固体废弃物处置管理制度（明阳制糖公司）》《一般工业固体废物管理制度（大桥制糖公司）》等固体废弃物处置制度，各厂区遵照固体废弃物控制程序开展固体废弃物的收集、存放、标识、处理工作。



生活垃圾分类

### 一般废弃物处置

废弃物类型	处理措施
可回收一般废弃物	如废角料、包装箱、包装容器等，如可再次利用，则就地回收；若不可再次利用，则经现场负责人批准后方可进行处理。
不可回收一般废弃物	对不可回收利用、无毒无害的一般固体废弃物，可存放在指定的垃圾堆放位置或场所。

关键绩效	
一般废弃物产生量	238,601.92吨
一般废弃物处置量	113,405.39吨

### 废弃物回收

公司积极探索适用的技术以提高固体废弃物的综合利用率，推动废弃物减量化、资源化和无害化。公司生产运营中主要产生的一般废弃物为蔗渣、锅炉灰渣、滤泥、废糖蜜等，按照其特点进行分别处置、再利用。

主要固体废弃物循环回用措施	
蔗渣、废糖蜜	蔗渣可回收利用作为造纸的原料、锅炉燃料，废糖蜜可出售给其他企业作为生产原辅材料进行综合利用，同时避免产生二次污染。
滤泥、炉渣、炉灰	收回作为植物肥料回田利用或复合肥原料，下乡还田种植甘蔗。
石灰渣	作为建筑原料再利用。

关键绩效	
固体废弃物循环利用率	125,196.53吨

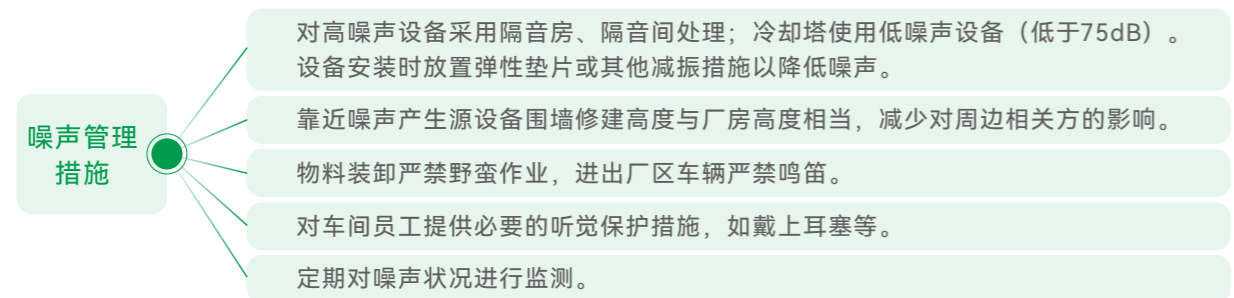
### 危险废弃物处置

公司设有危废贮存间，并建立完善的危废进出台账，设有专人定期清点库存的废油，规范危险废物的转移要求，按相关规定委托有危废处置资质的单位进行处置。

关键绩效	
危险废弃物产生量	35.76吨
危险废弃物处置量	35.01吨

### 噪声管理

公司噪声主要来源于锅炉工段的鼓风机和引风机、汽轮发电机组及蒸汽放空阀、压榨车间的压榨机以及制炼车间的空压机、分蜜机等。公司严格遵循《工业企业厂界环境噪声排放标准》III类标准限值的要求及《南宁市环境噪声污染防治条例》等相关规定进行噪声治理。



### 绿色运营

公司重视员工环保素养的提升，通过宣传栏、标语横幅等形式广泛开展环保意识宣贯活动，向员工传递环保信息、培养员工环保意识，鼓励员工在办公生产活动中深入践行环保意识。

公司始终将绿色办公作为可持续发展的重要环节，通过加强对办公室用品及用水、用电的管理和控制，规范员工行为，提倡节水节电和无纸化办公。



<p><b>推行无纸化办公</b></p>	<ul style="list-style-type: none"> <li>开展员工电子化办公培训，提高员工电子文档处理能力。</li> <li>鼓励双面打印、使用电子邮件和云存储共享文档，减少文档的打印和分发。</li> <li>建立电子档案管理系统，实现电子化存档和检索。</li> </ul>
<p><b>倡导节水节电</b></p>	<ul style="list-style-type: none"> <li>安装节能灯具和传感器，自动调节照明和温度。</li> <li>鼓励员工节约用电，关掉不必要的电源设备。</li> </ul>
<p><b>办公区域绿化管理</b></p>	<ul style="list-style-type: none"> <li>采购空气净化作用大、易养耐养，且对光照和通风要求不高的室内绿植。</li> <li>花盆建立可循环利用花盆台账，在绿植更换或新购时，优先使用可循环花盆。</li> </ul>

## 能源利用

### 治理

公司生产运营、日常办公等核心环节主要涉及电力、生物质（蔗渣）、柴油和各种润滑油等能源使用。公司严格遵守《中华人民共和国能源法》《中华人民共和国节约能源法》等法律法规及规章制度，合规开展能源管理、推进节能行动，持续提升能源利用率。公司设立节能领导小组，由总经理担任组长，负责组织、协调和监督各企业依法开展节能管理工作。各子公司根据实际情况制定《能源管理制度》等能源、资源管理制度规范，并成立能源管理组织机构，明确各部门和各生产环节、各岗位的节能工作责任，各职能部门协同将能源管理制度落实到人并定期检查制度的执行情况，为资源管理的规范化、标准化提供坚实基础。



战略

风险/机遇类型	描述	影响周期	潜在财务影响	应对措施
物理风险	极端温度事件	短期	能源成本增加; 生产成本增加。	● 严格落实《能源管理制度》，加强日常的环境因素管理工作;
	极端风暴	短期	能源成本增加; 生产成本增加。	● 制定应急处置预案和紧急处理措施。
转型风险	政策风险	短中长期	合规成本增加; 运营成本增加。	● 持续跟踪相关法律法规动态，确保各项经营活动的全面合规。
	市场风险	短中期	能源成本增加; 生产成本增加。	● 推行系统的能源管理策略，持续优化能源库存的周转效率。
技术机遇	投资绿色能源如太阳能光伏，有效增强企业的能源独立性。蔗渣、废气、废水等能源回收与利用。	中长期	能源成本降低; 生产成本降低。	● 引入光伏发电系统，优化能源结构; ● 系统提升能源回收与综合利用水平。
政策机遇	政府推出补贴、激励措施，鼓励企业采用清洁能源或提高能源效率。	中期	增加收入。	● 时刻关注能源相关政策，及时调整能源发展战略，积极开展清洁生产和节能技改。

注：公司对时间范围的界定为：短期（1年以内，含1年）、中期（1年至5年，含5年）、长期（5年以上）

影响、风险和机遇管理

公司建立健全能源风险与机遇管理机制，依据内部《全面风险管理办法》及相关能源管理程序，积极识别能源相关风险和机遇，评估风险等级和机遇优先级，并进行预防与监控，通过规范流程确保风险有效管控及机遇合理把握。

指标与目标

中长期目标	
侨虹公司	产品原纸年度用电量单耗和天然气量单耗不高于前四年平均水平。
伶俐制糖公司	综合能耗达到二级水平。
明阳制糖公司	平均处理100吨甘蔗综合能耗为3.2吨标准煤以下，平均处理每吨甘蔗耗电29kW·h以下。

指标	2025年
汽油使用量	14.29吨
柴油使用量	1,082.58吨
天然气使用量	29.81万立方米
蔗渣使用量	72,769.87吨
外购电力总量	39,935,621千瓦时
光伏发电用电量	4,610兆瓦时
能源消耗总量	37,049.27吨标煤

能源管控措施

数字化管控

公司高度重视能源管理工作，通过引入先进信息技术逐步构建能源监测体系，实现对能源消耗情况的实时监控与数据分析，及时发现能源浪费及异常消耗问题，并为评估节能措施效果提供可靠依据。所属明阳制糖公司秉承“挖掘节能潜力，降低企业综合能源消耗和生成本，提高企业的经济和社会效益”方针，建立能耗在线监测管理系统，系统自动采集电能、并通过输入蔗渣及柴油，实现对能源的实时监测并每年对能源管理系统进行一次全面检查，当发现能源消耗状况异常时，可针对有关环节进行整改，进一步提高对能源管理的效率。



### 清洁能源使用

子公司侨旺公司及侨虹公司利用的厂房、仓库屋顶建设分布式光伏发电系统利用太阳能发电，采用“自发自用，余电上网”的模式，给工厂提供电能，有效减少业主电费支出，有效缓解地方电网的供需矛盾，优化电源结构，减轻环保压力，促进地区经济可持续发展。



侨虹公司



侨旺公司

### 节能措施

公司及各子公司持续投资引进高效节能的生产设备，在降低能耗的同时，显著提升生产效率和产品质量，通过节能技术改造实现能耗大幅降低。

明阳制糖公司	180吨锅炉安全生产节能提质技改项目，确保锅炉安全运行，燃烧稳定，提高锅炉效率。
侨虹公司	无尘纸线空压机系统节能完善项目，达到节能降耗要求，节省费用大于30万元。
伶俐制糖公司	自备热电站，锅炉用甘蔗制糖生产线甘蔗经压榨提取蔗汁后的蔗渣作为燃料，锅炉产生的蒸汽经过汽轮发电机组做功发电，产生的废汽供制炼车间生产用汽，蒸发罐产生的汁汽用于物料加热和煮糖；生产用电主要使用的是自发电，如自发电量不足则由外电网输入补足。

## 水资源利用

### 治理

公司及各子公司严格遵循《中华人民共和国水法》等国家法律法规及相关标准，通过制定《节水管理制度》《制糖生产工艺用水实施方案》等内部文件，明确各生产车间用水环节、工艺用水监控及管理措施等内容，并通过加强用水管理、定期对厂区供水管网和用水设备进行检查、积极采用节水新技术、加强监督管理等一系列措施，在保证生产需求的同时，确保节约用水与水资源保护工作落实到位。

### 战略

风险/机遇类型	描述	影响周期	潜在财务影响	应对措施
物理风险 水质污染	水质污染可能导致原材料供应质量和产品性能下降。	中期	生产费用上升；营业收入降低	● 定期进行水质监测，制定水质污染事件应急处理预案。
转型风险 技术风险	研发和应用高效节水技术、污水处理与回用等技术面临着一定的挑战性。	短期	营业收入降低	● 加强研发人才引进，并聚焦于节水技术的深度研究与创新突破。
机遇 资源效率	使用节水回收设备，减少水资源消耗量，充分发挥水资源利用效率。	中长期	运营成本降低	● 推进设备升级，设置高效节水的生产线用水封闭系统。

注：公司对时间范围的界定为：短期（1年以内，含1年）、中期（1年至5年，含5年）、长期（5年以上）

### 影响、风险和机遇管理

公司制定《生产用水水质污染事件应急处理预案》，设立突发事故组织机构小组，明确了职责、事故预防措施、应急响应、现场应急处理措施等内容，实现对突发生产用水污染事件的危害的有效预防、及时控制和消除。

#### 案例

明阳制糖公司水资源来自邕江河，大部分用来制备符合生活用水标准的净化水，供生活区用水和少量用于生产用水。为应对水资源缺失风险，明阳制糖公司取消水资源来自邕江河洋，寻求更具稳定性的水资源供给，防范因水资源中断导致的生产中断。

## 指标与目标


公司秉承绿色发展理念，通过推广循环水系统、优化生产工艺等措施，水资源利用效率持续提升。

水资源管理目标	
伶俐制糖公司	2025年度吨蔗耗新鲜水量0.238m <sup>3</sup> ，完成生产计划目标。


关键绩效	
总用水量	37,890,255吨
循环用水量	36,098,094吨
新鲜水取水总量	1,792,161吨
水循环与再利用率	95.27%

## 水资源管理措施


为创建绿色节约型企业，切实加强企业节水管理，合理利用水资源，公司积极采取相关措施推进水资源节约使用和循环水管理。公司所属糖企制定《水平衡方案》，全面合理规划榨季节约用水及循环水安排。



**循环水系统**



**榨季水平衡管理**



**日常用水管理**

甘蔗自带大量的水分经提汁澄清蒸发得到的汽凝水可覆盖生产中大部分的工艺用水，如一二效汽凝水微糖分合格可用于做锅炉入炉水，其余各效汽凝水可作为生产工艺用水如压榨渗浸水、吸滤机打水、蒸发补水，结晶过程入罐水、分蜜筛糖用水等。

榨季生产期间，由河边泵站供应新鲜水，分别供农灌用水、净化站用水及调解水池补充水量；循环给水泵供制炼车间水喷淋冷凝器用水机自身循环冷却水泵用水；灰水泵抽取沉灰池灰水供水作为内部独立循环用水，经锅炉布袋除尘器排底灰混合箱自流回沉灰池循环使用。

- 加强厂区供水管网和用水设备的检查、巡查，确保完好，杜绝跑冒滴漏现象的发生。
- 选用节水型设备，及时以节水型设备更换年久失修的高耗水设备。
- 树立节约意识，爱护供水等设施，加强监督管理。

## 物料管理

公司及各子公司严格遵循相关法律法规，结合自身运营实际情况，建立《进货检验规范》《原料、辅助材料质量卫生要求控制程序》《仓库原材料出入库管理制度》《不合格品及边料回用工艺作业指导书》等一系列物料管理规范，明确物料采购、存储、使用、回收及处置等方面的管理流程，并进行实时记录便于追溯，让物料符合要求及经检验不合格的物料得到有效控制，提高物料使用效率。目前，侨虹公司获得木浆森林认证。



为加强无尘纸生产的管理人员和操作人员的成本意识，充分调动工作积极性和主观能动性，侨虹公司制定《无尘纸线月度生产绩效考核方案》，通过降低物料消耗及提高分切率等方式，实现精细化管理成本，提高资源利用率。同时，为提升物料管理相关人员能力，各子公司定期开展物料相关的培训，旨在提高在物料识别、分类、回收及再利用方面的技术能力。

关键绩效	
纸类包材	10吨
塑料类包材	513.49吨

## 生态系统与生物多样性保护

公司密切关注生产活动对环境的影响，致力于减少自身生产、运营环节对生物多样性和生态系统可能造成的消极影响，将保护行动落到实处。公司积极采取相关措施有效减轻噪声等污染对附近农田作物、居民生活的影响，有效改善周边的空气环境。公司的主要营运点建设区域无自然保护区，没有珍稀濒危的动物，野生动物稀少，对动物的影响有限。同时，公司废水处理回收装置实现循环回收，能够有效遏制对土壤环境或江河湖泊的危害，保护农业耕地。



# 03

## 科技赋能产业 韧性链通未来

广农糖业以“质量兴企”为指导思想，持续推动技术创新，积极创新新技术、新产品、新模式，加速发展新质生产力，积极提升产品与服务品质，致力于为客户和消费者提供更加安全、优质的产品与服务。

### ● 回应议题

创新驱动、数据安全与客户隐私保护、供应链安全、产品安全与质量

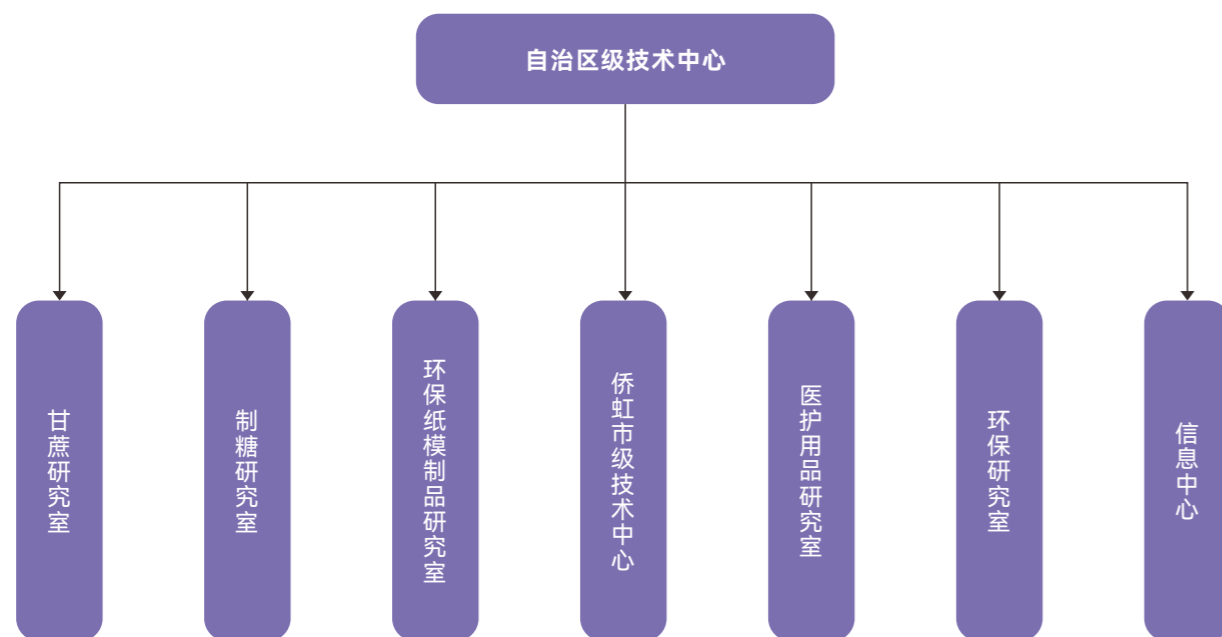
## 创新驱动

公司深入落实自治区党委、政府关于科技创新的工作部署，持续推行“6+1”治企兴企战略，围绕打好六大攻坚战与实施极限成本管控，对标行业领先水平，聚焦关键核心技术突破，稳步推进科技创新各项工作。在此基础上，公司积极推动糖业与非糖业务板块加快对新技术的引进、消化、吸收与推广应用。

### 研发体系

公司围绕“十四五”提出技术创新战略与规划，以“卓越成本控制”和“六大攻坚战”为主线，对标行业一流，紧盯关键核心技术，积极推进科技创新各项工作有序开展。为鼓励具有独立法人资格的所属企业自主开展科技创新研发工作，公司制定《研发项目及其费用的管理办法》，引导所属企业规范地开展科技创新活动，加强对科技创新的规范化管理。

公司高度重视企业技术中心的组织建设、制度建设，以及中心的管理工作，建设以广农糖业循环经济建设项目为载体的技术中心，下设“五室两中心”，公司董事长任技术中心主任、总经理任技术中心副主任，设日常机构技术中心办公室。企业技术中心办公室在进行充分的市场调研和分析后，制定发展战略规划和工作目标，使企业技术中心的运行实现规范化、制度化，并建立完善的技术开发体系。



### 人才激励机制

公司努力营造适合技术创新人才发展的条件，积极制定人才激励机制，在全公司范围内推行“不论资排辈、能者上、庸者下”的用人制度改革和“全额浮动、拉开差距、严格考核、基本保障”工资分配制度，区分关键岗位和非关键岗位，适当倾斜关键岗位，激励技术人员向关键岗位进取。

### 创新队伍人才建设

公司深入推进实施“劳动、人事、分配”三项制度的改革，构建有利于技术创新人才成长的制度环境，通过科学定编、定岗、定员，建立精简高效的技术研发团队，并组织开展专项项目开发培训和考核，包括对关键技术岗位人员进行培训和给予再教育，持续提升研发管理的专业水准与市场竞争力。

截至报告期末

公司研发人员**298**人。

### 创新平台认证

广农糖业	国家级信息化和工业化深度融合示范企业、自治区级研发中心、自治区级技术中心、南宁市人才小高地建设单位、广西博士后创新实践基地
舒雅公司	国家高新技术企业、专精特新中小企业
侨虹公司	国家高新技术企业、专精特新中小企业、南宁市认定企业技术中心



### 研发成果

公司以政策、市场、问题与目标为导向，围绕降本增效与高质量发展，积极推进各类创新平台的数据申报工作，并开展一系列卓有成效的创新活动，深化产、学、研、用融合，为公司的持续做强做优做大提供坚实科技创新支撑。同时，为落实上级主管部门对“两中心+两地”的管理要求，公司组建了各专业技术攻关小组，保障年度研发技改项目按计划推进并顺利完成验收，有效推动科研成果的落地转化。

#### 报告期内

- 全年立项研发项目**16**项（新立**10**项，续研**6**项），主要涵盖联合开展农业端甘蔗生产提质增效技术研究及应用示范**1**项、自主研发新产品**5**项、自主研发新技术、新工艺**7**项，技术攻关技术改形成的新装备**4**项等。
- 获得授权发明专利**1**项、授权实用新型专利**2**项，制定企业标准**3**项。
- 非糖板块企业推进了**52**项以节能降耗、提质增效、产品开发为目标的技术创新改造项目。
- 明阳制糖公司联合清华大学、广西大学等校企单位合作的“蔗糖生产过程协同优化控制关键技术创新及工程应用”获2024年度广西科学技术进步奖二等奖。



发明专利证书



实用新型专利证书

#### 企业标准

QNTTY 0001S-2025

甘蔗估产核产技术规程

QNTTY 0002S-2025

糖料甘蔗质量验收操作规范

QNTTY 0003S-2025

甘蔗加工设备清洗、保养与检修规范

#### 案例

#### 甘蔗制糖一步法生产药用辅料蔗糖提质节能项目

伶俐制糖公司合作欧尚元智能装备股份有限公司在原有日处理甘蔗量7,500吨的生产线上建设一条离子交换脱钙生产线，即在清汁进入蒸发罐前切入一套由16个树脂柱组成的全自动DCS阀阵式树脂离子交换系统，清汁经过离交处理后实现脱钙率≥90%以上，率先实现甘蔗糖厂换热设备积垢物理防控，同时通过再生液实现资源化处理和循环利用。项目实施投产后，预计将实现每年新增产值6,300万元，新增销售收入6,300万元，新增利润703万元（其中药糖收益约300万元，节能收益约403万元）。目前，项目已竣工进入单台、联动试机阶段，计划2026年12月中旬投入2025/2026榨季生产。

#### 行业共建

公司重视提升公司品牌在国内外糖业市场的知名度与影响力，不断拓展产业链、推动产品多元化方向发展，做大做强蔗糖产业，使企业高质量发展迈上新台阶。

公司携丰富的产品线精彩亮相第22届中国—东盟博览会，重点展示了白砂糖、纸模餐具、生活用纸、蔗渣浆板等系列产品，全面呈现在制糖全产业链协同发展方面的创新成果。



公司与广西旅游发展集团召开座谈会，双方围绕健康管理、智慧物流、产品研发等领域合作展开探讨交流，积极探索糖业与文旅产业融合新场景。

### 产学研合作

公司在坚持自主创新的基础上，积极构建“科企合作”新生态，与科研院所、高等院校等建立紧密合作关系，持续深化产学研用协同创新，加速科技成果转化落地。

#### 案例

公司建设“技术标兵创新工作室”，加强与华东理工大学等大学专家团队合作，推进党建与科技创新融合发展。截至2025年，已开展技改20项、新品研发128项、申报专利7个，产生效益1,000多万元。

#### 案例

公司党委围绕“三大车间”发展重点，组织开展系列党员先锋主题活动，通过校企联建促进共同发展。

在“第一车间”，实施“糖业先锋·网格管理”筑牢第一车间行动，先后组建33支党员先锋队奔赴田间地头，与武鸣区、宾阳县等县（市、区）的甘蔗种植大户、农机专业合作社一起推广良种良法，2024/2025榨季良种种植面积92万亩，占比达98%。

在“第二车间”，开展“党建+提质增效”攻关行动，邀请上海交通大学、广西大学，广西化工研究院、广西五矿集团等高校企业，共同破解企业生产难题。如伶俐制糖公司药糖项目持续推进。

在“第三车间”，组建8支市场销售攻坚先锋队，与长三角广西硕博士联谊会，深化产学研协作，带头抢订单、拓市场、增利润，两年来，新开发境内外客户20多家。



### 知识产权保护

公司高度重视知识产权保护工作，严格遵守《中华人民共和国专利法》《中华人民共和国商标法》等相关法律法规，制定《专利管理制度》《商标管理办法》等一系列制度文件，不断规范公司知识产权管理工作。公司战略发展部是公司专利管理的职能部门，专设专利管理人员一名，负责组织、协调及检查公司内的专利工作。

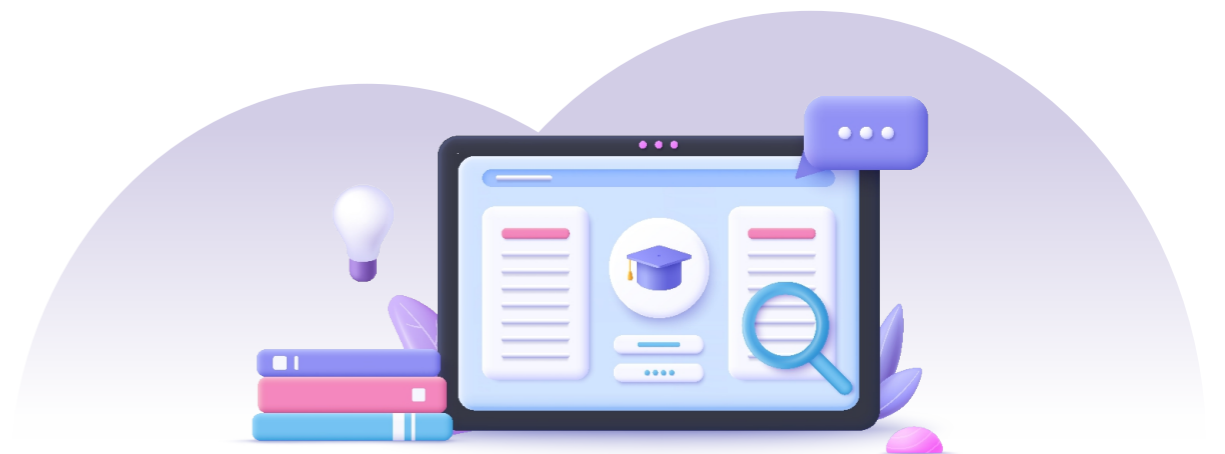
报告期内，公司及所属公司积极开展专利申请、商标续展注册、专利年费缴纳以及相关宣传培训等工作，全面加强自主知识产权保护，并坚决杜绝侵犯知识产权的行为。

#### 关键绩效

报告期内，公司累计授权专利43项，累计授权实用新型专利35项，累计授权外观设计专利1项，累计授权发明专利7项，注册商标数量50项，累计发表论文数69篇。

#### 案例

#### 专利知识培训及高价值专利培育



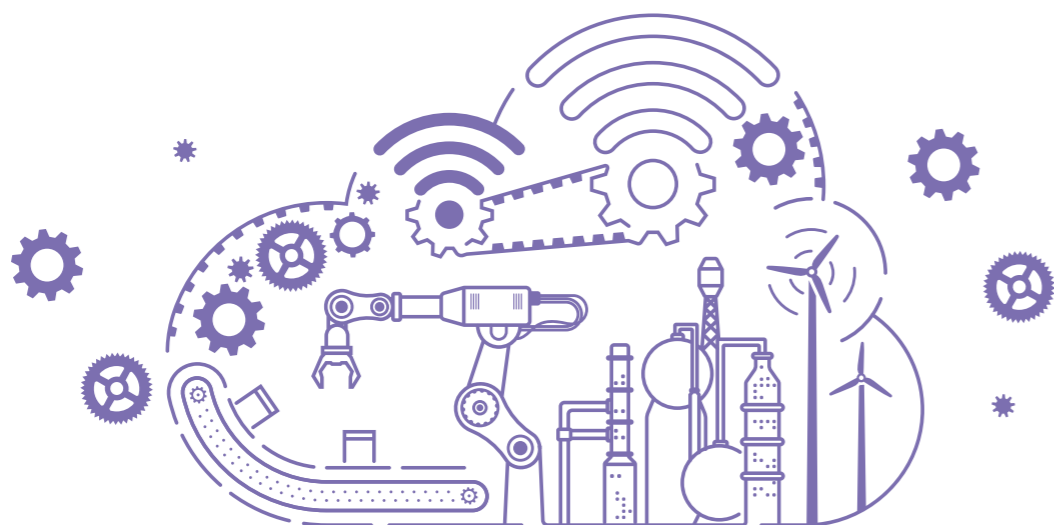
## 智慧糖业

公司积极推动蔗糖产业的“合规化、数字化、标准化”发展，并通过促进糖企的“高端化、智能化、绿色化”技术升级，助力甜蜜事业实现生产更精准、效益更显著、管理更智慧的目标。

为提升全链条管理效率，公司构建了农务大数据管理平台，整合“掌上农务”、砍运调度智能化、大数据服务平台、电子商务平台、农务指挥管理平台等，实现对农务种、管、砍、运、调度等环节的全流程信息化管控。

- **实施智能砍运调度系统。**通过将砍蔗计划、车辆调度、过磅计量、车辆动态跟踪、品质检测等流程自动化与智能化，实现对蔗区运输车辆的北斗定位覆盖，实时监控车辆状态，提升运输效率。此举不仅保障了进厂甘蔗的新鲜度与含糖量，也有助于防止甘蔗外流。
- **搭建农务指挥管理平台。**依托地理信息系统 (GIS) 技术，对甘蔗种植环境、长势监测、灾害预警、砍运进度等关键数据进行动态监控与智能分析，为决策提供科学依据，全面推动指挥管理平台向数据化与智能化转型。

2025年，为进一步加强集团化管理，推动农业现代化发展，公司结合日常运营及业务经营实际情况，组织开展人工智能+“高产高糖”智能化系统创建项目一期工程——大蔗区生产智能化管理平台项目。项目完成后，将促使甘蔗种植从传统的手工劳作和粗放式管理向智能化、精准化的现代管理模式转变；通过优化生产流程、提高生产效率和产品质量，推动甘蔗产业从单纯的原料生产向深加工、高附加值方向发展。项目于2025年6月正式启动建设，2025年11月系统上线，当前正处于试运行阶段。



项目实施目的	
有效提升企业管理效率	将蔗区规划、种植计划、农资管理、农机调度、砍运榨安排等诸多环节进行统一管理，避免信息分散和沟通不畅导致的效率低下问题，实现农务管理的规范化和标准化。
合理优化资源配置	通过对土壤、气候、甘蔗生长状况等数据的实时监测和分析，帮助企业精准决策，合理分配水资源、肥料、农药等农业资源，提高资源利用率，降低成本。
显著提高甘蔗产量和质量	借助系统的病虫害预警、精准施肥灌溉等功能，及时发现并解决甘蔗生长过程中的问题，稳定甘蔗的产量和供应，保障甘蔗产业的稳定发展，减少市场波动和自然灾害对产业的影响，增加经济效益。
增强市场竞争力	有助于集团提高生产效率、降低成本、保证产品质量，从而在市场中占据更有利地位，更好地应对国内外市场挑战。
全面协调可持续企业健康发展	帮助集团更好地落实环保政策，通过合理使用农资减少对环境的污染；同时为蔗农提供更科学的种植指导，帮助蔗农提高甘蔗产量和质量，同时降低生产成本，带动蔗农增收，助力乡村振兴，促进甘蔗产业的可持续发展。

## 产品和服务安全与质量

产品质量是企业生存与发展的基石，不仅直接影响企业声誉与客户满意度，更是核心竞争力的重要组成部分。公司持续完善质量管理体系，严格管控质量风险，在强化全流程质量管控的同时，着力提升质量目标管理的精细化水平，持续提升客户满意度。报告期内，公司未发生重大质量责任事故。

### 治理

公司严格遵守《中华人民共和国产品质量法》等法律法规，努力做好“降本增效”“提质发展”两篇文章，建立了完整的质量管理体系，制定《产品质量管理制度》《质量手册》等一系列质量管理文件，涵盖对研发设计、加工、组装、调试等环节的质量控制规范。公司设有经营管理部，负责管理质量体系，稳定和监督产品质量，组织调查分析客户投诉，并提出整改措施及处理意见，指导公司开展全面的质量管理工作。

公司及下属8家子公司已通过ISO 9001:2015质量管理体系认证，所属糖企均通过ISO 22000:2018食品安全管理体系认证、FSSC 22000食品安全体系认证以及中国绿色食品认证，舒雅公司通过ISO 13485:2016医疗器械质量管理体系认证，侨旺公司荣获BRCGS包装材料全球标准A级认证。



侨旺公司



伶俐制糖公司



舒雅公司



广农糖业在第37届全国糖业质量评比中实现23连冠

### 战略

转型风险				
风险类型	描述	影响周期	潜在财务影响	应对措施
法律法规变化风险	产品相关法律法规的更新，特别是对产品有害物质限值的严格要求，以及环境安全法规的变化，企业未能及时适应并遵守，可能产生合规性问题。	短中期	合规成本增加	<ul style="list-style-type: none"> <li>持续监测产品相关法律法规的最新进展，加大内部制度执行情况的检查，保障企业运营的合规性。</li> </ul>
产品安全风险	企业产品安全出现问题，导致企业面临监管部门的罚款或企业面临停工、停产的风险。	短中期	合规成本增加，营业收入下降	<ul style="list-style-type: none"> <li>严格按照公司的规章制度开展相关工作，加强产品质量安全管理，严格产品检测与生产流程监控，降低产品安全问题。</li> </ul>
客户需求变更风险	客户对产品要求的变化，包括性能、规格等，若未能及时响应，可能导致产品不符合客户期望，引发退货或合同违约。	中长期	增加仓储成本，销售收入降低	<ul style="list-style-type: none"> <li>及时关注公司产品市场的情况，收集信息及时调整，保持公司产品的竞争力。</li> </ul>
质量问题或客户投诉	产品售后阶段出现的质量问题或客户投诉，特别是批量退货，将严重影响企业品牌形象和客户忠诚度。	短中期	增加售后服务成本和运营成本	<ul style="list-style-type: none"> <li>加强产品全生命周期质量管控，提升产品合格率；提升投诉响应处理能力，确保投诉事件及时解决，提高客户满意度。</li> </ul>

机遇				
机遇类型	描述	影响周期	潜在财务影响	应对措施
市场机遇	市场竞争加剧，发展压力加大，发掘企业研发能力； 通过梳理公司产品，寻找好的新项目，同时促进公司内部的管理水平，保持质量领先，提高公司的竞争优势。	中长期	销售收入增加	<ul style="list-style-type: none"> <li>完善公司内部管理制度，加强对各部门的考核，提高公司管理水平，提高公司产品质量，保持竞争优势。</li> <li>积极开拓新产品市场，储备新的产品，提高市场容量。</li> </ul>
技术机遇	通过引进新的设备、工艺，提高公司的工艺水平，降低产品成本，提高公司的市场竞争力。	中长期		<ul style="list-style-type: none"> <li>公司根据目前的技术水平，制定技术攻关和设备改造计划，由相关职能部门予以有效落实。</li> </ul>

注：公司对时间范围的界定为：短期（1年以内，含1年）、中期（1年至5年，含5年）、长期（5年以上）

### 影响、风险和机遇管理

公司高度重视质量风险管控，建立了《产品标识和可追溯控制程序》《监视和测量控制程序》等核心程序文件，明确了各部门风险管理职责分工，系统性地推进风险的识别、评估、控制与评审，同时积极挖掘质量提升带来的发展机遇，致力于不断降低风险发生的概率及其潜在影响，确保产品最终符合既定标准并满足客户需求。

关键绩效	
开展风险评估次数	12次
年度质量内审次数	9次
聘请第三方机构抽检次数	31次

### 指标与目标

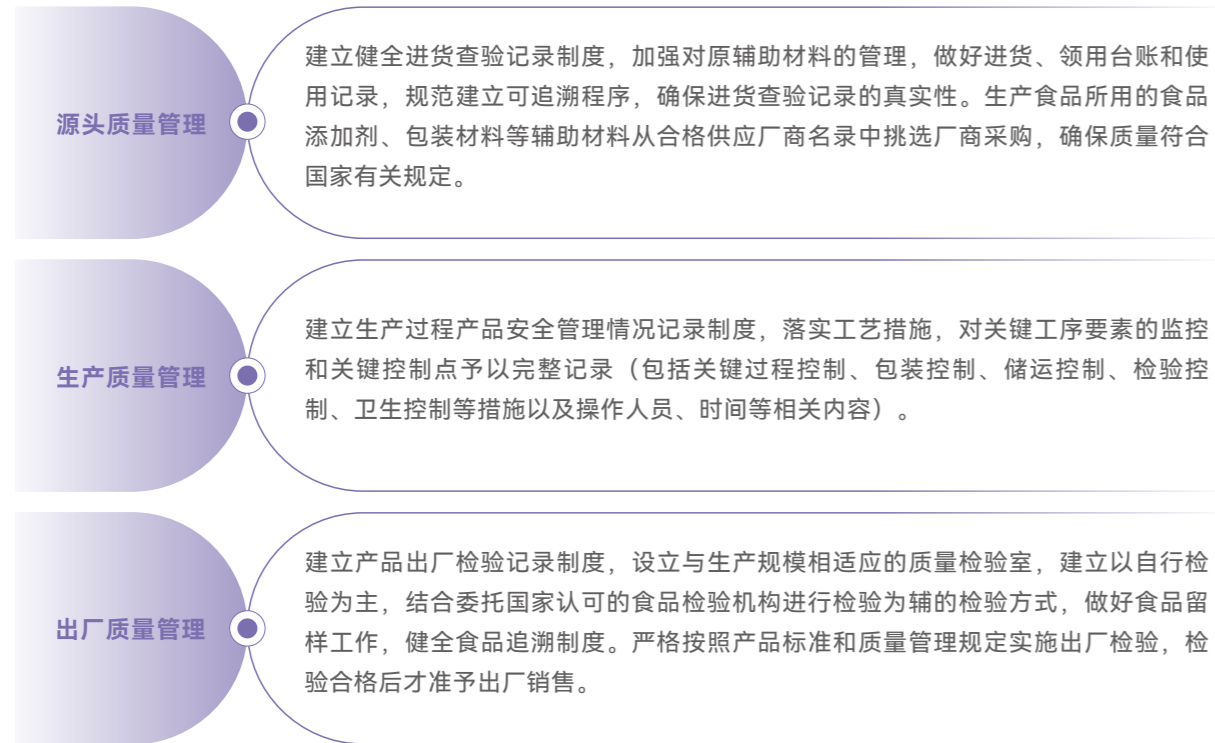
公司每年制定全面的产品质量管理方案，结合业务实际分解并逐级落实具体目标，持续追踪进展，以确保目标实现。

责任单位	指标目标	2025年达成情况
公司	提供服务满意度≥95%	97.9%
所属糖企	食品安全事故为零	0
	产品抽检或送检合格率100%	100%
	提供顾客满意产品一次实现率≥99%	达成
侨虹公司	顾客满意度≥98%	98.96%
	出厂产品质量检验合格率100%	100%
	重大质量事故0起	0起
侨旺公司	重大质量事故0起	0起
	生产车间良品率96.5%	94.4%
	产品开箱合格率100%	97.78%
	产品交货及时率 > 95%	90%
	满意度要求 > 83%	89%

### 质量管理措施

#### 产品全生命周期质量管理

公司及所属子公司在产品全生命周期中必须按照ISO 9001质量管理体系，实施标准化管理，实施从原材料进货、产品生产到出厂销售全过程的质量管理，确保产品在整个生命周期内持续保持稳定可靠的品质水平。



**食品安全管理**

公司高度重视产品的安全管理，严格遵守《中华人民共和国食品安全法》等相关法规，制定《食品安全管理制度》《食品生产安全自查管理制度》等制度文件，严格规范并管理原辅材料采购与储运、建筑设计与基础设施、卫生管理、生产过程及贮存运输等环节，以防范外来异物污染与掺杂风险，持续强化食品安全监督体系，确保全流程食品安全。

公司法人代表为公司食品安全第一责任人，厂长为直属单位食品安全第一责任人，统一领导、指挥、协调、组织食品安全监督管理工作及突发事件应对工作，建立健全食品安全监督管理协调机制和监督管理责任制，确保食品安全管理体系持续改进。



**质量文化建设**

报告期内，公司及各子公司通过多层次培训与宣传，扎实推进质量文化建设。侨旺公司定期开展质量专项培训及质量问题回顾，提升员工技能与产品良品率；明阳制糖公司广泛组织合规、检验、内审等各类内外部培训，夯实质量管理基础。大桥制糖公司在质量月期间，通过横幅、板报及全员考试等方式强化质量意识，营造了全员重视质量、追求质量的良好氛围，有效提升了公司整体质量管理水平。



侨旺公司车间质量专项培训



明阳制糖公司食品生产经营企业专题培训

关键绩效	
质量文化培训次数	24次
质量文化培训人次	2,917人次

### 产品召回管理

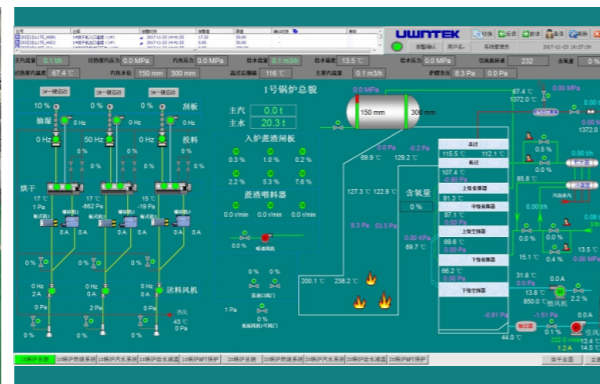
为了保证公司产品质量，公司制定《产品召回管理制度》《召回控制程序》等内部文件，确保公司产品因品种原因存在质量隐患，能够及时得到召回和迅速处理，最大限度地降低因产品缺陷对客户造成的影响，维护公司的信誉。报告期内，公司不存在因健康与安全原因须撤回和召回的产品，产品召回比例0%。

### 数字化建设

公司在数字化建设方面已取得初步成果，多个所属公司结合生产实际部署了自动化与信息化系统。其中侨旺公司东盟生产车间通过四台自动视觉检测设备实现了纸模餐具的自动分拣，提升了效率与产量；伶俐制糖公司的锅炉运行借助DCS系统实现了自动化控制；明阳制糖公司生产数据查询系统与车间DCS操作系统进一步强化了生产过程的数据管理与操作集成；侨虹公司通过力和行疵点扫描仪有效性验证及微蓝系统的应用，推进了质量控制的数字化升级。公司正围绕生产自动化、数据可视化和质量控制等重点环节稳步推进数字化实践。



侨旺公司自动视觉检测设备



伶俐制糖公司DCS系统

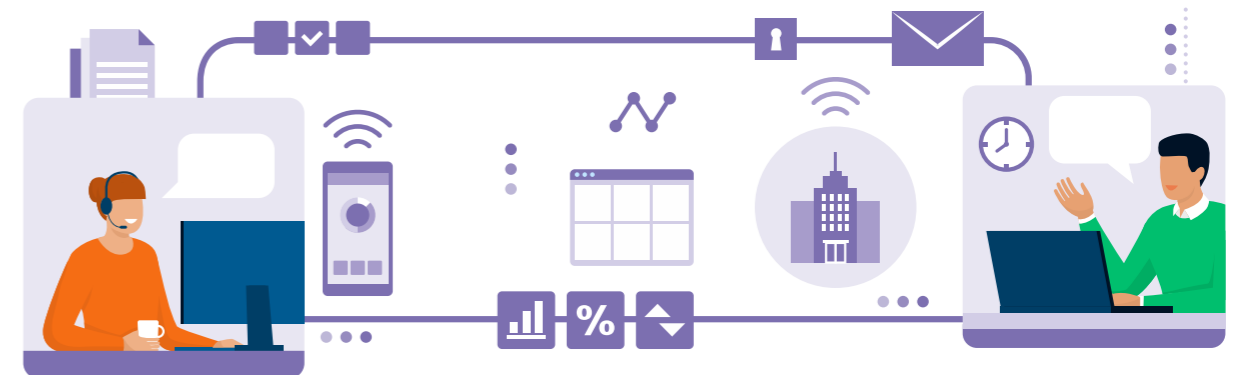
### 客户服务管理

公司始终以“客户需求为核心，全周期体验保障”为导向，致力于为客户提供精准、高效且有温度的服务支持。我们持续优化客户服务管理体系，制定《销售管理制度》《与顾客有关控制程序》《客户投诉处理规范》等制度规范，明确销售职责，规范客户投诉的接收、识别与处理流程；同时建立与顾客的沟通机制，及时了解顾客对产品信息的反馈，并建立顾客信息反馈处理程序，快速响应并解决客户投诉问题，不断提升产品和服务质量，最终实现客户满意度与品牌忠诚度的双重提升。

公司制定《客户满意度调查控制程序》等制度文件，通过收集客户评价，了解其对公司产品质量和服务质量的满意程度，以及对公司的需求和期望。公司定期开展满意度调查，依据调查结果改进质量管理体系，不断提升顾客满意程度。

公司致力于推广科学健康的食糖理念，积极倡导适度用糖与均衡饮食，严格遵守《中华人民共和国广告法》等相关法律法规，制定《宣传工作管理办法》，制度化规范各类对外宣传信息。公司在产品包装及公开宣传中，清晰、准确地标注产品成分、营养信息与食用建议，帮助消费者做出知情、合理的选择。同时，严格遵守广告与营销规范，特别是面向青少年的传播中，秉持高度负责的态度，确保在市场宣传及营销过程中提供准确的、与实际情况相符的产品信息。

关键绩效	
责任营销培训次数	12次
客户投诉响应专项培训次数	10次
客户满意度	98.96分
客户投诉解决数量	66件



## 供应链安全

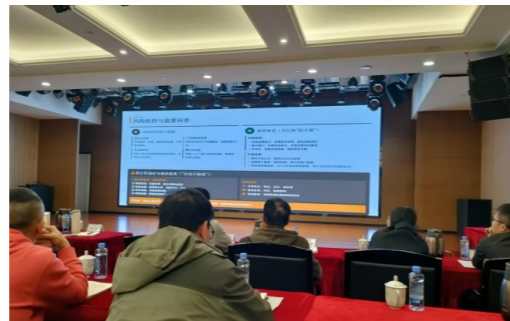
### 治理

为加强公司及各所属企业的供应商管理，公司制定《采购管理办法》等有关规定，并在报告期内修订《供应商管理办法》。公司成立供应商管理工作领导小组，作为公司供应商管理工作的指导与监督机构，由总经理担任组长，副组长由分管经营、财务、风控和战略的公司领导担任，成员由经营管理部、战略发展部、财务部、法律与风控部、安全环保部等部门主要负责人组成。通过明确供应链管理要求和供应商管理工作领导小组及各职能部门职责，对供应商进行全生命周期管理，推动供应链可持续发展，打造公平开放的供应链管理体系。

公司构建系统化、专业化的培训机制，积极开展采购管理专题培训及案例分析与演练等活动，旨在强化供应链管理相关人员及采购等相关人员的技能与素质提升，提升员工对供应链全流程的理解与实践能力。

### 案例

2025年12月26日，公司举办采购与供应商管理专题培训班，培训围绕“规范采购流程、优化供应商管理”展开。培训注重理论与实践结合，针对“化整为零规避招标”等常见问题，设置了案例分析与模拟演练环节，帮助学员提升解决实际问题的能力。



## 战略

风险/机遇类型	描述	潜在财务影响	影响周期	应对措施
运输中断风险	自然灾害（如地震、洪水、台风等）可能导致原材料或运输路线中断，运输过程中出现工具故障、交通管制等问题可能导致原材料运输延误或者中断，影响供应链的稳定性。	成本上升，营业收入降低	短期	<ul style="list-style-type: none"> <li>制定应急预案，合理储备原材料，以应对突发状况。</li> <li>持续优化运输路径，提升整体运输效能，并有效降低运输中断风险。</li> </ul>
市场波动风险	原材料和产成品的供需关系变化可能导致价格波动。	价格上涨导致成本上升	短中长期	<ul style="list-style-type: none"> <li>与供应商构建长期战略合作关系，以全面提升供应链的韧性与稳定性。</li> </ul>
供应商问题风险	供应商的产能不足、质量不合格等，导致供应中断；供应商违法生产，未遵守环保、职业健康安全相关要求，导致监管部门处罚，停产等风险情况。	营业收入降低	短中期	<ul style="list-style-type: none"> <li>供方定期评审，采购要求明确质量/环保/职业健康安全等内容；</li> <li>对合同进行信息化的统一管理；</li> <li>多元化采购：选择多个供应商，降低对单一供应商的依赖；</li> <li>定期评估供应链风险，制定相应的应对策略，加强对供应链风险的管理。</li> </ul>
数字化转型机遇	通过推动供应链数字化管理，提升供应链透明度，优化成本结构，提升运营效率，增强供应链韧性。	运营成本减少	中长期	<ul style="list-style-type: none"> <li>引入招投标交易平台系统实现供应商招投标数字化管理，加强与各大供应商的沟通与协同，提升供应链透明度。</li> </ul>

注：公司对时间范围的界定为：短期（1年以内，含1年）、中期（1年至5年，含5年）、长期（5年以上）

### 影响、风险和机遇管理

公司明确风险识别、评估与管理流程，推进全面风险和机遇管理措施及内部控制体系建设，通过多部门紧密协作实现对公司全面风险管理工作的分级管理，形成高效运转、有效制衡的监督约束机制，增强抗风险能力。同时，为有效应对突发情况，公司制定《原材料、产成品供应中断防范与应急管理》，建立应急响应小组，负责在供应中断时迅速采取应对措施，确保企业的正常运营与减少潜在损失。

## 指标与目标

关键绩效	
供应商总数	743家
供应商本地化比例	81.56%
向当地供应商采购支出的比率	89.20%
因不合规被中止合作的供应商数目	0家
因不合规被否决的潜在供应数目	0家
拥有质量管理体系认证的供应商	35家
拥有环境管理体系认证的供应商	23家
拥有职业健康安全管理体系认证的供应商	10家

## 供应商全生命周期管理

公司对供应商实施全生命周期管理，关注其在环境、社会等方面的表现，持续完善供应商准入、动态评价、分类及退出等流程，旨在完善监督机制，有效防范风险，保障供应商质量可控与供应链安全稳定。

### 新供应商引进

公司根据业务需要引进供应商，由使用部门提交申请报告，由公司经营管理部组织或所属企业采购部门组织对新增供应商进行考察，包括新产品试用、现场考察等，并形成考察报告上报，审议通过后分类列入供应商名录。

### 供应商评价

由公司经营管理部对供应商产品质量、履约及时性、价格合理性、售后服务、合规与信用等内容进行定期、不定期评价，对供应商的技术创新能力、应急保障能力、长期合作稳定性及绿色环保等方面设置加分项，对供应商质量事故、延迟交货、虚假承诺、失信记录、违规行为等方面设置扣分项，综合评定得分对供应商进行分类，并提交领导小组审议。

### 供应商暂停采购与退出

- 对D类供应商经领导小组审议通过后，一个自然年内不得参与公司及所属企业的采购活动；期限届满后，重新合作需严格评估，且评估标准提高20%；重新合作后列为C类供应商，按C类供应商管理要求执行。
- 对主动申请退出的供应商进行终止合作；经营管理部核查发现供应商资质过期、供应商逾期未更新或更新后仍不合格的，强制终止合作，供应商被列入黑名单的，立即终止合作。

## 供应商可持续管理

为构建可持续供应链体系，公司在供应商管理方面，秉持“绿色可持续发展”原则，优先选择符合国家绿色环保标准、具备可持续发展能力的供应商，对合作供应商在环境、质量及职业健康安全方面提出明确要求，旨在通过对物资供货方的环境行为施加积极影响，提升其环保意识与责任感，减少供货环节对环境造成的负面影响推动供应链绿色转型。

## 阳光采购

公司积极营造公平、公正、公开的“阳光采购”环境，公司采购管理部应逐步将采购流程规范化、程序化，将采购资料标准化、统一化，逐步形成以“采购全程留痕、监督全面覆盖、信息主动公开”为特色的阳光采购模式，通过广西阳光采购服务平台实现采购信息统一公开发布以及采购结果统一公示，采购交易全程留痕，推进企业进入平台全程交易。同时公司严格按照《采购管理办法》每年组织采购人员进行廉洁培训并签署廉洁协议。



## 数据安全与客户隐私保护

公司高度重视信息安全与客户隐私保护工作，严格遵守《中华人民共和国网络安全法》《中华人民共和国数据安全法》《中华人民共和国个人信息保护法》等国家法律法规，积极推动规范化的信息系统建设。

### 信息安全管理机制

公司制定《网络安全管理制度》《软件正版化工作责任制度》等制度规范，明确各职能部门职责与管理规范，健全数据安全管理体系。公司标准化与数字化部负责公司信息平台的建设及服务，协调做好网络信息安全管理工

作，对公司信息系统安全等级保护负责。

### 信息安全管理措施

为有效、充分发挥和利用公司网络资源，保障公司网络系统正常、安全、可靠地运行，公司制定《软件台账管理规定》《计算机软件日常使用管理办法》等制度。公司与外部机构达成网络维护服务合作，对公司信息安全进行保护，通过采取数据备份策略、防病毒配置、防火墙策略、定期网络安全检查及数据安全培训、数据加密等措施，提高防信息泄露和丢失、防病毒、防外部攻击，防窃取能力，全面坚守安全底线。公司网络安全等级保护NC管理平台测评结果为二级安全保护等级，用友NCC系统测评结果为二级安全保护等级。

### 关键绩效

开展相关培训次数	14次
实践、培训参与人数	438人

### 客户隐私保护

公司严格按照《中华人民共和国消费者权益保护法》等法律法规，制定《信息隐私保护制度》等制度规范，对用户个人数据进行严格保护，并明确数据收集前告知用途并获得客户授权，提供客户隐私信息查改、账户注销的便捷渠道；对于隐私功能按岗位分级授权，限制数据访问权限，切实维护隐私权益。报告期内，公司未发生客户隐私泄露事件。





# 04

## 携手同心筑梦 激发蔗海活力

广农糖业坚持以人为本的用人理念，将员工视为企业实现可持续发展的核心力量，致力于构建规范透明的职场生态。公司提倡多元、平等与包容的价值观，全面保障员工各项权益；同时积极推进合理有效的薪酬福利体系、培训与晋升机制，并严格落实职业健康与安全管理措施，切实守护员工的身心健康。

### ● 回应议题

合规雇佣、员工培训与发展、职业健康与生产安全

## 员工权益

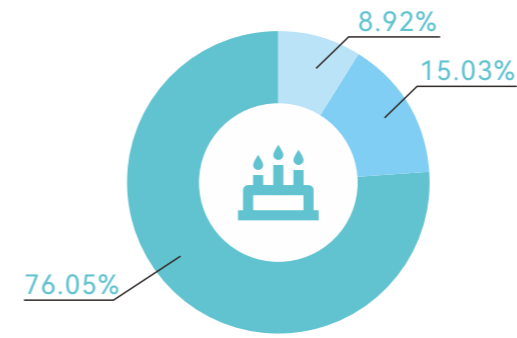
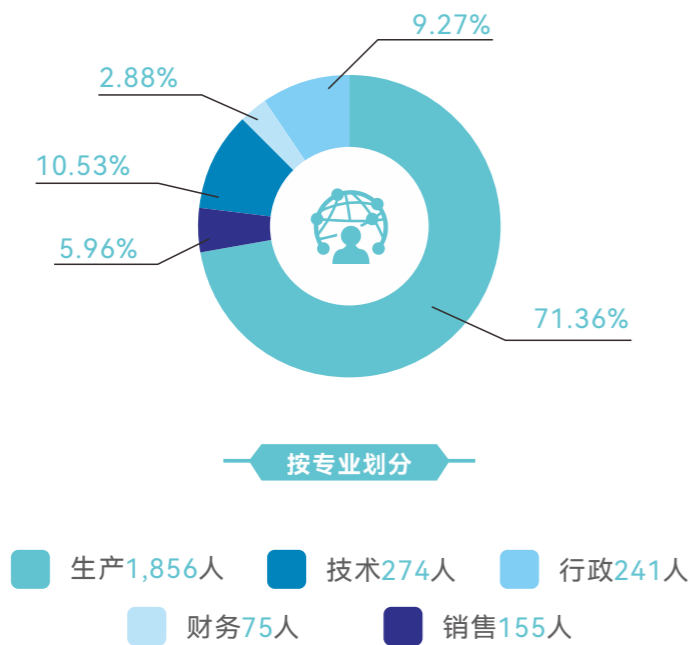
公司严格遵守《中华人民共和国劳动法》《中华人民共和国劳动合同法》等法律法规，持续完善公司人力资源管理体系，构建和发展和谐稳定的劳动关系，依法签订劳动合同，坚持合规用工，坚决杜绝任何形式的童工录用和强制劳动行为，杜绝任何形式的歧视和偏见，尊重和保障全体员工的合法权益。

报告期内，公司劳动合同签订率**100%**，未发生雇佣童工及强制劳动事件。

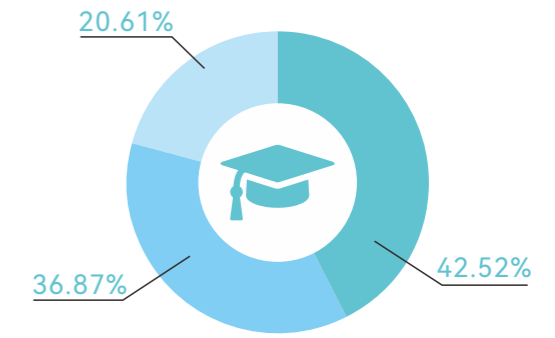
### 人才吸引与招聘

公司制定《员工招聘管理制度》，进一步完善并规范招聘全流程管理，精准匹配公司人才需求，为企业稳健发展筑牢人才根基。人力资源部作为招聘工作主管部门，严格遵循战略导向、公开平等、择优录用、人岗相适、分级负责的原则，结合人才队伍结构优化目标与各部门岗位需求，采取社会公开招聘、应届毕业生招聘、内部选聘及人才引进等多元化渠道开展招聘工作。

截至报告期末，公司员工总数**2,601**人，其中新进员工**124**人。除正式员工外，聘用劳务派遣员工**84**人。其中，报告期内公司接收安置退伍军人**1**名。



- 30岁以下(不含30岁)232人
- 30~40岁(含30岁, 不含40岁)391人
- 40岁以上(含40岁)1,978人



- 大专及以上学历1,106人
- 中专及高中学历959人
- 其他(不属以上学历人员)536人

### 多元化

公司积极构建多元平等的职场环境，尊重每一位员工的独特性，在招聘、薪资制定和晋升等各个环节中，不以员工民族、宗教、性别、年龄、婚姻、残疾状况等任何因素歧视员工，以平等、包容的态度接纳全体员工。

#### 关键绩效

公司男性员工占比**69.43%**，女性员工占比**30.57%**，  
少数民族员工**1,681**人，残疾员工**35**人。

#### 案例

侨虹公司在公司大楼建设无障碍通道



### 女职工权益保护

公司遵守《女职工劳动保护特别规定》《中华人民共和国妇女权益保障法》等法律法规规定，高度重视女职工权益保护，明确女职工在孕期、产期、哺乳期等特殊时期的合法权益。在公开招聘岗位时，除不适合妇女的工种或者岗位外，不以性别为由拒绝录用女职工或者提高对女职工的录用标准。

#### 案例 “甜蜜巾帼情·共筑团结梦”主题活动

2025年3月7日，公司工会组织开展女职工系列主题活动。活动当日，女职工前往景区湖畔踏青并进行以清廉文化为主题的非遗拓印体验。同时，组织开展了以“积极维护女职工合法权益，充分保障女职工特殊权益”为主题的知识问答活动，通过设置抢答互动环节，向女职工普及法律法规，切实提升女职工依法维权意识。



#### 案例 十佳巾帼标兵评选

2025年，公司开展“十佳巾帼标兵”评选活动，以榜样力量引领女职工立足岗位、担当作为。



### 灵活就业管理

公司高度重视灵活就业人员的权益保障工作，与灵活就业人员规范签订书面劳务协议，支付合理薪酬并依法为其缴纳社会保险。同时，公司还为灵活就业人员提供安全培训与岗位技能培训，并建立沟通和反馈渠道，切实保障灵活就业人员与其他员工享有同等权益。

### 培训与发展

公司持续健全人才培养体系，积极争取公司战略目标与员工职业价值双赢，通过对员工的针对性培训，持续提升员工专业技能与综合素质。同时，公司畅通员工职业发展路径，不断激励员工成长与发展，建立高质量人才团队。

#### 员工培训

公司秉持“战略契合、人企共赢、在岗为主”的理念，围绕《公司机关员工培训管理制度》这一核心制度（配套需求表、评估表），构建入职、转岗、知识更新、技能提升全流程培训体系，明确权责与效果评估，优化培训管理流程，全方位赋能员工成长发展。

报告期内，公司内部讲师队伍由各部门主任、副主任、经理、副经理构成，重点强化队伍建设以支撑培训需求；以线下培训为主，课程含专业技能、管理等领域，提供若干门课程供员工学习。

#### 案例 新员工培训

2025年5月12日—16日，公司举办新员工培训班。本次培训班为期4天，140名新入职员工参加，采用半军事化训练模式，培训内容包括军事素质训练、党建和廉政教育、作风建设、上市公司监管、企业经营管理、安全生产管理以及各业务线应知应会知识。培训期间还举办了团队破冰、篝火晚会、会操演练、先进评比等形式多样的团建活动。



## 案例

## AI办公技能培训

2025年3月13日，公司联合南宁市职工学校举办“人工智能（AI）赋能‘减负’，助推广农糖业高质量发展”实战培训讲座，帮助员工掌握AI办公应用技巧，推动实现“减负不减质，增效更增值”。培训设主会场和视频分会场，公司本部及各所属企业干部职工约400人参加培训。



## 案例

## 优秀干部培训班

2025年6月16日至18日，公司举办优秀干部培训班。培训课程特邀行业资深外部培训师及高校教授，围绕成本管控、团队培育与激励等方面，结合前沿理论与实践经验，为学员传授专业知识与实用技巧。在业务技能培训环节，由公司内部讲师结合工作实际授课，聚焦各职能部门核心管理机制与工作要点，助力学员明晰工作方向，切实提升业务能力与综合素养。公司优秀干部代表共51人参加本次培训。



## 员工发展

公司秉持公平公正的原则，为每一位员工提供平等的晋升机会，搭建了完善的职级架构体系，规划清晰明确的职业晋升路径。公司职位设置遵循战略适配、能上能下原则，分管理、专业技术、技能三类层级，涵盖基层至高管岗位。晋升以绩效表现、培训成效及履职能力为核心标准，经选拔公示后任用。通过构建管理与专业双轨职业发展通道，搭配年度职工教育培训计划赋能员工成长。员工可结合自身发展需求与公司业务发展需要，自主选择适配的发展方向，在实现个人职业成长的同时，充分实现自身价值。

## 薪酬福利

## 薪酬管理

公司制定《本部薪酬管理制度（试行）》，建立以岗位为基础、以工作绩效考核为核心的正向激励机制，将员工的薪资收入与岗位责任、工作绩效密切结合，实现薪资管理与分配的制度化 and 规范化。公司秉持合规性、竞争性、激励性、公平性、经济性的薪酬分配原则，依据员工的岗位价值、任职能力和工作业绩分配薪酬，员工薪酬总额包括岗位工资、绩效工资、加班工资、奖金津贴等。

## 绩效管理

公司制定《本部绩效管理制度（试行）》，遵守公平合理和时效性原则，成立绩效考核领导小组，负责领导公司考核工作，由人力资源部作为具体组织执行部门，结合各岗位具体工作内容，设立岗位考核标准、目标值，并进行考核数据收集、审核、汇总，建立员工绩效管理档案，为薪酬调整、职级调整、岗位调动、培训和奖惩提供数据支持。

同时，公司设置绩效考核申诉受理机构，考核人对考核结果不清楚或者持有异议时，可以采取书面形式向人力资源部或绩效考核小组进行申诉，人力资源部对申诉内容调查核实后，与当事人进行沟通协调，并做出处理意见。

### 员工福利

公司高度重视员工福利保障，搭建起规范化的员工福利体系，切实维护员工基本权益。针对业务实际情况，公司依法实行特殊工时制度，确保各类奖励与津贴按时足额发放，激发员工的工作积极性与归属感。

员工福利	
基本权益	法定五险一金、法定节假日假期、婚假、产假等
特殊工时制	公司结合甘蔗榨季特点，实施综合计算工时工作制和不定时工作制，在榨季结束后集中安排员工补休、轮休、调休
补贴	高温补贴、餐补、在传统节假日发放礼品等补贴
绩效奖金	通过员工绩效表现，给予员工绩效奖金津贴
团建互动	定期组织文体比赛及团队建设
员工体检	组织定期健康检查

### 劳动关系管理

#### 劳动合同管理

公司严格遵守《中华人民共和国劳动法》《中华人民共和国劳动合同法》等法律法规，制定了《劳动合同管理制度》，持续加强完善劳动合同管理，构建发展和谐稳定的劳动关系。

公司与员工签订劳动合同时，遵循合法、公平、平等自愿、协商一致、诚实信用的原则，同时建立劳动合同管理台账，记录公司劳动用工状况及员工基本情况。

#### 劳动争议处理

公司根据《工会劳动法律监督办法》等劳动法规要求，由法律风控部、人力资源部与工会牵头，组建劳动争议调解委员会，负责介入、协商及督促履行调解协议。通过健全多元处理机制，提升协商调解能力，维护职工合法权益。

报告期内，公司未发生劳动争议事件。

### 员工关怀与沟通

#### 员工帮扶

公司倡导为职工办实事、办好事，积极开展职工帮扶、慰问等活动。2025年，公司通过行政拨付、员工捐助等途径筹集资金7.65万元，帮助困难员工解决生活难题；积极参与“职工医疗互助保障”等活动，支付互助金29.32万元，为因病致困职工减轻经济负担，增强职工的归属感和幸福感。实信用的原则，同时建立劳动合同管理台账，记录公司劳动用工状况及员工基本情况。

#### 案例

#### 甘蔗公司春节走访慰问一线工作人员与生活困难党员



#### 员工活动

公司不断强化工会、团委的桥梁纽带作用，以提高职工职业素质、丰富文体活动等为抓手，激发广大职工的工作热情，增强企业凝聚力和向心力。报告期内，积极参与“桂有技能产业振兴”职工技能大赛、南宁市总工会劳动竞赛等多个专业赛项，公司工会荣获“市属基层工会开展劳动和技能竞赛工作二等奖”，各所属企业职工荣获自治区级名次1人、市级名次7人。参加集团公司“乡村振兴杯”职业技能竞赛，荣获个人赛项名次6人，同时包揽食糖制造、班组长安全技能2个团体赛项所有奖项名次。组织参加各级职工书画摄影比赛，其中入选全国摄影比赛作品展1件（组图）、全区职工书画摄影展优秀奖1幅。组织职工赴自治区职工疗休养基地开展疗休养活动共15批次，覆盖一线员工、业务骨干、高技能人才等共170人次（其中所属企业独立组织约70人次），有效缓解工作压力，激发干事创业热情，为企业发展积蓄核心动能。



职工健步走



趣味文体活动



“回甘七十载 薪火传精神”主题文化沙龙



“甜蜜杯”职工运动会



退休员工春节游园活动



广西“三月三”美食节

### 民主管理

公司保障职工依法行使民主管理的权利，积极建立和谐的劳动关系，根据《中华人民共和国工会法》《中国工会章程》《广西壮族自治区企业民主管理条例》等有关法律法规，制定《职工代表大会制度（试行）》，全面保障与发挥工会组织和职工代表大会在审议公司重大决策、监督行政领导、维护职工合法权益等方面的权力和作用。

#### 关键绩效

报告期内，职工代表大会审议通过项目 9 项，工会审议通过项目 2 项。

注：统计口径为广农糖业本部。

## 职业健康与安全

### 职业健康与安全治理

公司严格遵循《中华人民共和国职业病防治法》《中华人民共和国安全生产法》等法律法规要求，成立以安全生产管理委员会为主要管理单位的职业健康与安全制度体系，修订完善《安全生产责任制管理制度》《职业健康管理制度》等核心制度，明确各部门及全体岗位人员的安全生产职责，确保“安全第一，预防为主，综合治理”的安全生产方针落地执行。截至报告期末，公司及主要子公司均通过职业健康安全管理体系认证。

公司及各生产单位结合实际情况每年制定职业健康与安全管理总体目标，并将目标分解落实到相关职能部门，各部门通过建立相关管理制度与流程，采取有效措施确保管理目标的实现。

2025年安全管理总体目标	达成情况
安全事故“五个为零”	达成

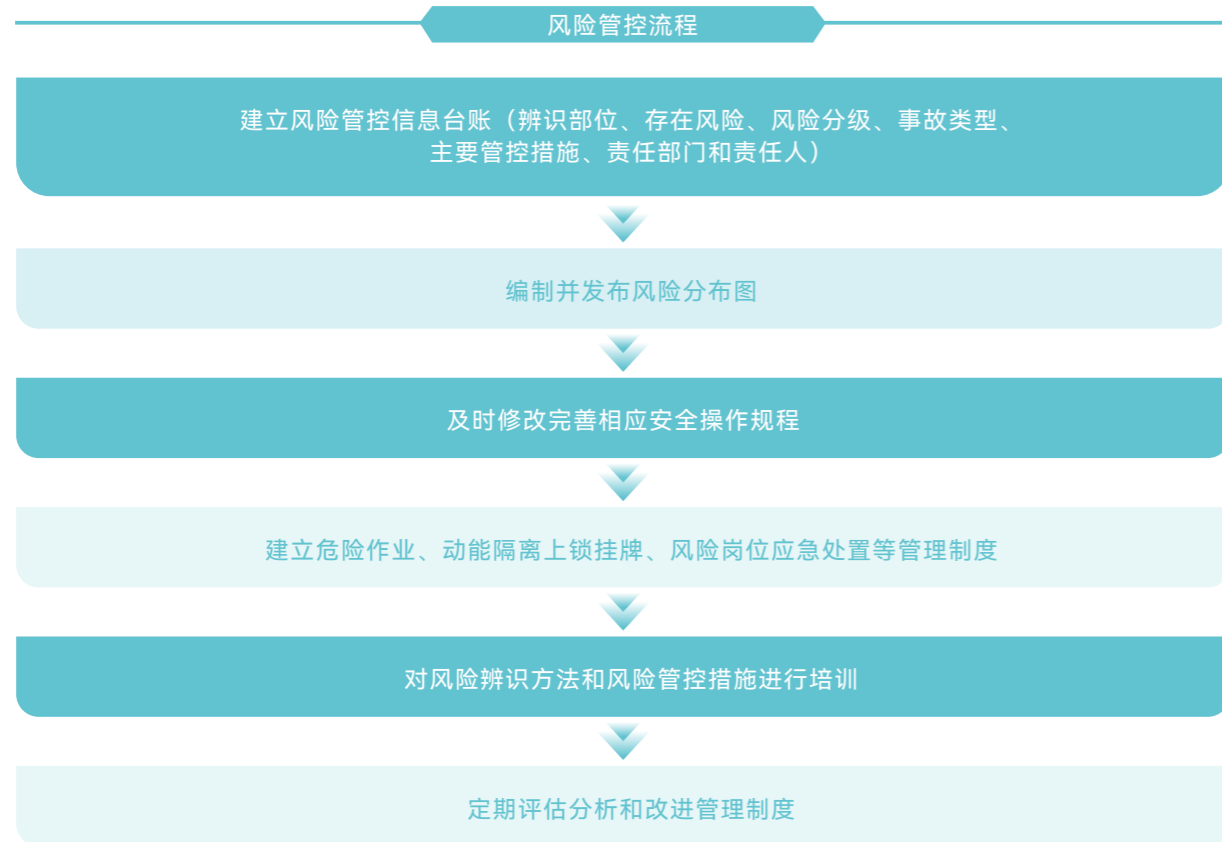
### 安全风险管控

公司深入贯彻落实安全发展理念，进一步压实安全生产主体责任，制定了《安全风险分级管控管理制度》，构建双重预防机制，健全安全生产风险分级管控与预防体系，成立安全风险分级管控领导小组。领导小组坚持“关口前移、源头管控、预防为主、综合治理”的体系建设原则，推动工作实现统一指导、标准先行、分级推进、全面实施、持续改进。



### 安全风险识别与评估

公司依据分级制度将安全风险等级从高到低分为重大风险、较大风险、一般风险和低风险四个等级，分别用“红、橙、黄、蓝”四种颜色标注警示。同时，及时关注风险源的动态变化情况，随时对警示等级进行变更。



### 危害检测

公司定期聘请第三方机构进行职业病危害因素检测，通过划定检测范围和作业人员数量，对职业病防护设施及运行情况、个人防护用品及使用情况、岗位作业人员接触职业病危害因素等进行识别检测，检测结果均为合格，并积极采纳《职业危害因素检测报告》反馈的建议，进一步优化职业危害因素控制管理。



### 隐患排查

公司建立常态化的安全隐患排查机制，定期组织专业人员进行全面的隐患排查。公司每年针对安全管理隐患、电力安全事故隐患、设备设施事故隐患等隐患类别进行多次专项排查，根据排查结果确认整改方案、防范控制措施和整改责任单位，根据计划整改期限及时跟进整改情况，形成闭环管理。报告期内，公司及所属企业隐患排查整改率均为100%。



伶俐制糖公司安全检查



岁末年初安全防范大检查

### 应急演练

公司制定详细的应急预案，涵盖火灾、爆炸、中毒、泄漏等各类突发事件，明确应急响应程序、救援措施和责任人。同时，定期组织预案演练，提高员工的应急反应能力和自救互救能力，根据演练结果对应急预案进行持续改进，确保预案的实用性和针对性。

#### 案例 2025年火灾事故综合应急预案演练

2025年5月9日下午，公司与云鸥物流公司联合开展了2025年火灾事故综合应急预案演练。此次演练以桌面推演的方式进行，推演的过程中，主持人通过提问方式，各小组负责人根据职责分工口头陈述应急处置要点，问题涵盖事故发生与上报、应急指挥与响应、人员疏散与逃生、医疗救护、后勤保障、善后处理等事故应急处置全过程。



## 职业健康管理措施

### 职业危害防护

公司及所属单位在各车间均张贴职业危害警示标识、风险告知牌，设置职业卫生公告栏进行职业健康知识宣传，向所有车间工作人员发放劳保用品等，不断提高职业卫生管理水平，改善生产现场职业卫生作业环境，加强从业人员职业病危害个体防护。

### 职业病体检

公司每年委托定点合作医疗机构为员工进行健康体检。医疗机构对员工进行全面的身体健康评估，及时发现潜在的职业健康问题，为员工提供必要的医疗干预和健康管理建议。

## 安全生产管理措施

公司深入开展安全标准化管理，严格落实安全生产管理措施，努力提高员工队伍的安全素质，在公司各个层面建成完善的、体系化的安全生产长效管理机制，打造卓越安全绩效企业。

### 数字化管理

公司委托第三方就公司“安全生产管理信息系统”开展技术服务，保障系统相关数据能实现推送上报、互联互通，提升公司安全生产管理的信息化水平和整体安全管理效能。



## 安全文化建设

公司每年制定安全生产培训计划，通过安全教育培训，各负责人和安全生产管理人员能熟练掌握国家安全生产法律法规和标准规范，具备与所从事的生产经营活动相适应的安全生产知识和管理能力；从业人员具备必要的安全知识，掌握本岗位的安全操作技能，增强预防事故、控制职业危害和应急处理的能力。

公司将安全工作的经验总结、符合企业实际的安全文化等要素整理汇编形成《企业安全文化手册》，向广大员工普及安全文化知识、灌输安全理念，警示员工加深对安全工作重要性的认识，培养员工高尚的安全道德品质和良好的安全行为。



侨虹公司安全生产管理人员年度再培训



市场公司从业人员安全生产培训

## 相关方安全管理

公司制定《相关方管理制度》，加强对与公司合作的承包商、供应商等相关方的安全管理，在招投标过程中将投标方的安全业绩作为评标的重要条件，严格管控承包单位的安全生产资质和条件。





05

## 传递蔗甜大爱 书写责任担当

广农糖业始终秉持高度的社会责任感，积极投身公益事业与志愿服务，以实际行动回馈社会，以产业助力乡村振兴，坚定守护好中国“糖罐子”，从“蔗”里推进“甜蜜事业”高质量发展，为构建美好和谐社会贡献坚实力量。

### ● 回应议题

乡村振兴、社会贡献

## 社会贡献

公司形成了“守正、规范、科学、开放、创新”的治企兴企文化精神和价值理念。对内，将企业文化与公司发展融合，凝聚起支撑发展的精神力量；对外，积极履行社会责任，聚焦多个领域，在展现企业责任与担当的同时，推动社会和谐与可持续发展。

公司坚持党建引领服务民族地区和民族群众，面对旱情、汛情等考验，公司党委迅速响应号召，开展保苗行动。其中，共组织**20**多支抗旱突击队，开展抗旱行动**180**余次，疏通灌溉渠道**68**公里，灌溉面积达**42**万亩，投入抗旱资金**500**多万元，切实保障了蔗农的核心收益。

### 案例 闻汛而动显担当，火速驰援筑防线

广西南宁市邕江水位持续上涨，部分江段出现险情，防汛形势紧张。公司所属云鸥物流公司、明阳制糖公司、伶俐制糖公司迅速响应，通过紧急调拨物资、组建应急车队、强化渡口巡查等举措，火速驰援抗洪抢险一线。



## 乡村振兴

公司致力于企业发展与乡村振兴有机结合，以优势产业发展为物质基础，以科技创新为战略支撑，以多元文化为重要纽带，积极探索铸牢中华民族共同体意识示范区建设“广农糖业样本”，为促进乡村振兴、民族蔗区群众增收致富、维护边疆稳定贡献了国企力量。

报告期内，公司持续加大甘蔗发展帮扶力度。通过实施甘蔗订单合同，与蔗农建立长期合作共进的友好关系，确保农民种蔗收成的价格，让农民安心种蔗。公司2025年已完成2024/2025榨季蔗款兑付共**16.93**亿元，坚决维护蔗农权益，让广大蔗农的辛勤付出得到真金白银的回报。通过“一企一策”精准扶持，持续投入重金夯实产业基础，为蔗农提供蔗种、化肥、农药、地膜、机耕补助，蔗区基础设施建设维修、技术指导等服务。全年投入甘蔗发展扶持资金约**1.8**亿元，其中无偿资金约**0.7**亿元。

### 案例 消费帮扶

公司通过消费帮扶方式参与到乡村振兴战略当中。采取“以购代捐”“以买代帮”等形式，号召广大员工积极参与广西助农产品采购。2025年，公司共采购帮扶产品195.44万元，促进乡村经济可持续发展；所属市场公司、增润公司分别通过开展预制菜加工和代销业务，向农户采购或助农外销农产品共119.42万元，帮助农户解决帮扶农产品销路难等问题。

### 案例 企村共拓甜蜜增收路

为进一步深化“糖业先锋·网格管理”活动，赋能甘蔗产业高质量发展，6月中旬，伶俐制糖公司党委联合南糖甘蔗伶俐分公司党支部深入蔗区，与当地村委（社区）共同开展“党建连心·甜蜜万家”党建联建共建活动，现场围绕甘蔗种植全流程的耕、种、管、收等环节分享经验、探讨提升，并各支部分别与邕宁区那楼镇那头村委、青秀区刘圩镇大里村委、兴宁区昆仑镇九塘社区签订共建协议书，确立结对共建。



案例 企村共建筑“第一车间”

明阳制糖公司在蔗苗分蘖、拔节管护等关键农时，公司组织各基层党支部扎根田间地头，开展筑牢“第一车间”企村共建活动，将实用技术送到蔗农家门口，有效破解了蔗农在关键节点的实际困难与产业发展瓶颈。同时科室党支部党员获悉后，千方百计引水抗旱，成功将受旱面积控制在10%以内，保障了基本出苗率。



案例 “及时雨”解燃眉急 特殊“蔗票”暖人心

大桥制糖公司党委主动服务，了解甘蔗生长情况，给予技术指导，帮助提高甘蔗产量和种蔗收入，促进当地的脱贫户持续增收。据统计，近年来，大桥制糖公司共推广帮扶600脱贫户种植甘蔗3,000亩，促进增收200万元。



# 志愿活动

公司秉承“奉献、友爱、互助、进步”的志愿服务精神，持续开展志愿服务活动，解决人民群众急难愁盼问题，助人为乐奉献爱心，通过力所能及的实际行动，向社会传递正能量，展现国有企业责任担当。2025年，公司本部及所属企业共14支志愿服务队累计开展助农种蔗、技术下乡、爱心助学、无偿献血、美丽家园等志愿服务活动28次，参与志愿者540人次，志愿服务时长约128小时。

案例



“乡村振兴 蔗里有我”助农种蔗志愿服务



春耕助农志愿服务活动



“学雷锋”主题系列志愿服务活动



粉刷漆彩栏杆，共创美丽厂区



组织志愿者参加献血活动



## 指标索引

深圳证券交易所《深圳证券交易所上市公司自律监管指引第17号——可持续发展报告（试行）》

披露要求	对应的本报告章节
应对气候变化	守护生态底线，酿造绿色甜蜜-应对气候变化
污染物排放	守护生态底线，酿造绿色甜蜜-环境合规管理
废弃物处理	守护生态底线，酿造绿色甜蜜-环境合规管理
生态系统和生物多样性保护	守护生态底线，酿造绿色甜蜜-生物系统与生物多样性保护
环境合规管理	守护生态底线，酿造绿色甜蜜-环境合规管理
能源利用	守护生态底线，酿造绿色甜蜜-能源利用
水资源利用	守护生态底线，酿造绿色甜蜜-水资源利用
循环经济	守护生态底线，酿造绿色甜蜜-物料管理
乡村振兴	传递蔗甜大爱，书写责任担当-乡村振兴
社会贡献	传递蔗甜大爱，书写责任担当-社区贡献 传递蔗甜大爱，书写责任担当-志愿活动
创新驱动	科技赋能产业，韧性链通未来-创新驱动
科技伦理	未涉及
供应链安全	科技赋能产业，韧性链通未来-供应链安全
平等对待中小企业	未涉及
产品和服务安全与质量	科技赋能产业，韧性链通未来-产品和服务安全与质量
数据安全与客户隐私保护	科技赋能产业，韧性链通未来-数据安全与客户隐私保护
员工	携手同心筑梦，激发蔗海活力
尽职调查	可持续发展治理-重要性议题管理
利益相关方沟通	可持续发展治理-利益相关方沟通
反商业贿赂及反贪污	严守合规底线，筑牢治理防线-商业道德
反不正当竞争	严守合规底线，筑牢治理防线-商业道德
可持续发展治理	可持续发展治理-可持续发展体系

披露要求	对应的本报告章节
党建工作	严守合规底线，筑牢治理防线-党建引领
规范公司治理	严守合规底线，筑牢治理防线-治理结构
风险管理	严守合规底线，筑牢治理防线-合规经营与风险管理
投资者权益保护	严守合规底线，筑牢治理防线-投资者关系管理与股东权益

## 关键绩效表

### 经济绩效

主要指标名称	单位	2025年
营业总收入	万元	246,665.68
总资产	万元	362,256.39
纳税总额	万元	10,690.95

### 治理绩效<sup>1</sup>

主要指标名称	单位	2025年
开展法律培训次数	次	3
开展法律培训时数 <sup>2</sup>	小时	280
参与法律培训人数	人	262
内部风险培训次数	次	4
内部风险控制培训总人次	次	80

治理绩效<sup>1</sup>

主要指标名称	单位	2025年
内部风险控制培训总小时	小时	64
接待投资者现场调研次数	次	3
接待投资者现场调研人次	人次	30
解答投资者问题数量	次	27
投资者问题回复率	%	100
在互动易与投资者互动次数	次	93
接听投资者电话次数	次	180
参加反商业贿赂及反贪污培训的董事人数	人	4
参加反商业贿赂及反贪污培训的董事人数占比	%	44.44
向董事提供的反商业贿赂及反贪污培训总时长	小时	8
董事接受反商业贿赂及反贪污培训的平均时长	小时/人	8
参加反商业贿赂及反贪污培训的管理层人数	人	35
参加反商业贿赂及反贪污培训的管理层人数占比	%	100
向管理层提供的反商业贿赂及反贪污培训总时长	小时	16
管理层接受反商业贿赂及反贪污培训的平均时长	小时/人	16
参加反商业贿赂及反贪污培训的员工人数	人	33
参加反商业贿赂及反贪污培训的员工人数占比	%	100
向员工提供的反商业贿赂及反贪污培训总时长	小时	8
员工接受反商业贿赂及反贪污培训的平均时长	小时/人	8
廉政从业等有关商业道德书签署率	%	100
反贪污反腐败举报事件总数	次	7

注1: 治理绩效部分数据口径均为广农糖业本部。

注2: 法律培训时长统计口径为 $\sum$  (每次培训活动/考试的时长) \* (每次培训活动参会/考试的人数), 其中, 考试为2025年度新增普法与合规考试。

## 环境绩效

## 应对气候变化

主要指标名称	单位	2025年
温室气体排放总量 <sup>1</sup>	吨二氧化碳当量	26,781.45
直接温室气体排放量 (范围一) <sup>1</sup>	吨二氧化碳当量	4,363.59
间接温室气体排放量 (范围二) <sup>1</sup>	吨二氧化碳当量	22,417.86
温室气体减排量 <sup>2</sup>	吨二氧化碳当量	1,013.35

注1: 温室气体排放总量核算统计口径为种业公司、侨旺公司、舒雅公司、东江制糖公司、伶俐制糖公司、明阳制糖公司、侨虹公司、云鸥物流公司8家单位。其中, 范围一主要包括公司生产运营过程中消耗汽油、柴油等化石燃料燃烧直接排放; 范围二主要包括公司生产运营过程中消耗外购电力产生的间接排放。

注2: 根据侨旺公司、侨虹公司光伏发电量计算。

## 环境合规管理

主要指标名称	单位	2025年
环保投入总金额	万元	2,123.69
缴纳环境保护税	万元	99.44
环保事故	件	0
环境领域违法违规事件	件	0
污染物监测合格率	%	100
环保设施同步运转率	%	100
建设项目环保“三同时”执行率	%	100
环保培训次数	次	14
环保培训参加人次	人次	1,735
环保培训时长	小时	2,758

注: 统计口径为合并报表范围。

### 污染物排放/废弃物处理

主要指标名称	单位	2025年
废水排放量 <sup>1</sup>	万吨	214.10
化学需氧量 (COD) <sup>1</sup>	吨	44.75
五日生化需氧量 (BOD5) <sup>1</sup>	吨	12.36
悬浮物 <sup>1</sup>	吨	19.10
氨氮 (NH3-N) <sup>1</sup>	吨	0.76
总磷 <sup>1</sup>	吨	0.74
废气排放量 <sup>2</sup>	万立方米	201,215.87
氮氧化物 (NOX) <sup>1</sup>	吨	365.86
烟尘 <sup>1</sup>	吨	26.27
二氧化硫 <sup>1</sup>	吨	31.01
一般废弃物产生量 <sup>3</sup>	吨	238,601.92
一般废弃物产生强度 <sup>4</sup>	吨/吨糖	0.14
一般废弃物循环利用率 <sup>5</sup>	吨	125,196.53
一般废弃物处置量 <sup>3</sup>	吨	113,405.39
危险废弃物产生量 <sup>6</sup>	吨	35.76
危险废弃物处置量 <sup>6</sup>	吨	35.01
废机油 (HW08类物质) <sup>7</sup>	吨	3.34
废油泥 (HW08类物质) <sup>8</sup>	吨	32.30
废油桶 (HW08类物质) <sup>9</sup>	吨	4.86
除尘灰 <sup>10</sup>	吨	2,736
生活垃圾 <sup>11</sup>	吨	305

注1: 统计口径为侨旺公司、伶俐制糖公司、明阳制糖公司、大桥制糖公司4家单位。  
 注2: 统计口径为侨旺公司、东江制糖公司、伶俐制糖公司、明阳制糖公司、大桥制糖公司5家单位。  
 注3: 统计口径为侨虹公司、舒雅公司、伶俐制糖公司、明阳制糖公司、大桥制糖公司5家单位。  
 注4: 统计口径为大桥制糖公司1家单位。  
 注5: 统计口径为伶俐制糖公司、明阳制糖公司2家单位。  
 注6: 统计口径为侨旺公司、伶俐制糖公司、明阳制糖公司3家单位。  
 注7: 统计口径为侨虹公司、伶俐制糖公司2家单位。  
 注8: 统计口径为伶俐制糖公司、明阳制糖公司2家单位。  
 注9: 统计口径为伶俐制糖公司、大桥制糖公司2家单位。  
 注10: 统计口径为明阳制糖公司1家单位。  
 注11: 统计口径为侨旺公司、舒雅公司2家单位。

### 能源利用

主要指标名称	单位	2025年
化石能源消耗量 <sup>1</sup>	吨标准煤	1,200
汽油使用量 <sup>2</sup>	吨	14.29
柴油使用量 <sup>3</sup>	吨	1,082.58
天然气使用量 <sup>4</sup>	万立方米	29.81
外购电力总量 <sup>5</sup>	千瓦时	39,935,621
能源消耗总量 <sup>6</sup>	吨标准煤	37,049.27
光伏发电用电量 <sup>7</sup>	万千瓦时	461
其他清洁能源使用 <sup>8</sup>	万千瓦时	2,634.76
清洁能源使用总量 <sup>9</sup>	吨标准煤	566.57

注1: 统计口径为云鸥物流公司1家单位。  
 注2: 统计口径为种业公司、侨旺公司、舒雅公司、侨虹公司4家单位。  
 注3: 统计口径为侨旺公司、舒雅公司、伶俐制糖公司、云鸥物流公司4家单位。  
 注4: 统计口径为侨虹公司1家单位。  
 注5: 统计口径为种业公司、侨旺公司、舒雅公司、伶俐制糖公司、明阳制糖公司、侨虹公司、云鸥物流公司7家单位。  
 注6: 统计口径为种业公司、侨旺公司、伶俐制糖公司、明阳制糖公司、侨虹公司6家单位。其中, 核算范围包括汽油、柴油、外购电力、光伏发电、生物质、蔗渣等能源消耗量。  
 注7: 统计口径为侨旺公司、侨虹公司2家单位。  
 注8: 统计口径为明阳制糖公司1家单位。  
 注9: 统计口径为侨旺公司、侨虹公司2家单位, 核算范围为光伏发电量。

### 水资源利用/物料管理

主要指标名称	单位	2025年
总用水量 <sup>1</sup>	吨	37,890,255
循环用水量 <sup>2</sup>	吨	36,098,094
循环用水占总用水量的比例 <sup>2</sup>	%	95.27
纸类包材 <sup>3</sup>	吨	10
塑料类包材 <sup>4</sup>	吨	513.49

注1: 统计口径为甘蔗公司、侨旺公司、舒雅公司、伶俐制糖公司、明阳制糖公司、侨虹公司、大桥制糖公司、云鸥物流公司8家单位。  
 注2: 统计口径为侨旺公司、明阳制糖公司、大桥制糖公司3家单位。  
 注3: 统计口径为侨旺公司1家单位。  
 注4: 统计口径为种业公司、侨旺公司、伶俐制糖公司、明阳制糖公司4家单位。

社会绩效

创新驱动

主要指标名称	单位	2025年
研发投入	万元	968.09
研发投入占主营业务收入比例	%	0.39
研发团队总人数	人	298
授权专利累计数 <sup>1</sup>	项	43
授权发明专利累计数 <sup>1</sup>	项	7
授权实用新型专利累计数 <sup>1</sup>	项	35
授权外观设计专利累计数 <sup>1</sup>	项	1
商标累计数 <sup>2</sup>	项	50
发表论文累计数 <sup>3</sup>	项	69
专精特新企业 <sup>4</sup>	个	2
国家高新技术企业 <sup>5</sup>	个	1
国家认定企业技术中心 <sup>5</sup>	个	1

注1: 统计口径为侨旺公司、舒雅公司、伶俐制糖公司、侨虹公司4家单位。  
 注2: 统计口径为侨旺公司、舒雅公司、伶俐制糖公司、云鹤物流公司4家单位。  
 注3: 统计口径为广农糖业本部。  
 注4: 统计口径为舒雅公司、侨虹公司2家单位。  
 注5: 统计口径为侨虹公司。

产品和服务安全与质量/客户服务管理

主要指标名称	单位	2025年
开展风险评估次数 <sup>1</sup>	次	12
年度质量内审次数 <sup>1</sup>	次	9
聘请第三方机构抽检次数 <sup>1</sup>	次	31
产品合格率 <sup>2</sup>	%	99.80
质量培训人次 <sup>3</sup>	人次	2,917
质量培训次数 <sup>3</sup>	次	24

产品和服务安全与质量/客户服务管理

主要指标名称	单位	2025年
客户投诉数量 <sup>4</sup>	次	69
客户投诉解决数量 <sup>4</sup>	件	66
参与调查的客户数量 <sup>5</sup>	户	14
参与调查的客户占比 <sup>5</sup>	%	90
客户满意度调查问卷发放有效份数 <sup>5</sup>	份	14
客户满意度 <sup>5</sup>	分	98.96
责任营销培训人次 <sup>6</sup>	人次	13
责任营销培训次数 <sup>6</sup>	次	12
客户投诉响应专项培训人次 <sup>7</sup>	人次	91
客户投诉响应专项培训总时长 <sup>7</sup>	小时	12
客户投诉响应专项培训次数 <sup>7</sup>	次	10
应对客户投诉响应考核次数 <sup>7</sup>	次	8
应对客户投诉响应考核通过率 <sup>7</sup>	%	100

注1: 统计口径为侨旺公司、舒雅公司、伶俐制糖公司、明阳制糖公司、侨虹公司、大桥制糖公司6家单位。  
 注2: 统计口径为舒雅公司、伶俐制糖公司、明阳制糖公司、侨虹公司、大桥制糖公司5家单位。  
 注3: 统计口径为侨旺公司、伶俐制糖公司、明阳制糖公司、侨虹公司、大桥制糖公司5家单位。  
 注4: 统计口径为市场公司、侨旺公司、伶俐制糖公司、侨虹公司4家单位。  
 注5: 统计口径为2025年糖业集团市场公司顾客满意度调查报告。  
 注6: 统计口径为侨旺公司。  
 注7: 统计口径为侨旺公司、伶俐制糖公司、侨虹公司3家单位。

供应链安全

主要指标名称	单位	2025年
供应商总数	个	743
广西壮族自治区供应商数量	个	606
海外供应商数量	个	12
拥有质量管理体系认证的供应商数目	个	35

■ 供应链安全

主要指标名称	单位	2025年
拥有环境管理体系认证的供应商数目	个	23
拥有职业健康安全管理体系认证的供应商数目	个	10
因不合规被中止合作的供应商数目	个	0
因不合规被否决的潜在供应数目	个	0
向当地供应商采购支出的比率	%	89.20

■ 数据安全与客户隐私保护

主要指标名称	单位	2025年
开展相关培训次数 <sup>1</sup>	次	14
实践、培训参与人数 <sup>1</sup>	人	438
实践、培训的员工覆盖率 <sup>1</sup>	%	100
数据安全总投入情况 <sup>2</sup>	万元	67.93
报告期内信息安全与隐私保护违规事件发生次数	次	0

注1: 统计口径为广农糖业本部、侨旺公司2家单位。  
注2: 统计口径为广农糖业本部、伶俐制糖公司、大桥制糖公司3家单位。

■ 员工权益

主要指标名称	单位	2025年
劳动合同签订率	%	100
劳务派遣人员	人	84
残疾员工人数	人	35
少数民族员工数	人	1,681
管理层中少数民族员工数	人	205
员工总数	人	2,601

■ 员工权益

主要指标名称	单位	2025年
其中：按性别划分		
男性	人	1,806
女性	人	795
其中：按专业划分		
生产	人	1,856
销售	人	155
技术	人	274
财务	人	75
行政	人	241
其中：按年龄划分		
30岁以下(不含30岁)	人	232
30~40岁(含30岁, 不含40岁)	人	391
40岁以上(含40岁)	人	1,978
其中：按学历划分		
大专及以上学历	人	1,106
中专及高中学历	人	959
其他(不属于以上学历人员)	人	536
新进员工数	人	124
管理人员中女性人数比例	%	28.65
享受产假员工数	人	27
享受产假返岗率	%	100
享受育儿假员工数	人	58
享受育儿假员工返岗率	%	100
社会保险覆盖率	%	100

## ■ 员工权益

主要指标名称	单位	2025年
困难员工帮扶人数	人	109
困难员工帮扶金额	万元	10.19
人均带薪年假天数	天	10.58
定期接受绩效和职业发展考核的员工比例	%	89.29
工会会员占在职员工的比例	%	90.15
劳动纠纷案件的数量	宗	0
收到员工投诉数目	宗	0
员工满意度	%	100
员工离职数	人	161
其中:员工自愿辞职人数	人	85

## ■ 员工培训与发展

主要指标名称	单位	2025年
员工培训投入	万元	85.89
培训场次	场次	561
接受培训总人次	人次	14,646
员工培训覆盖率	%	92.98
员工内部调动或内部应聘的人数	人	206
员工内部调动或内部应聘的比例	%	15.87

## ■ 职业健康与安全

主要指标名称	单位	2025年
安全生产事故数	起	1
因工作关系死亡人数	人	0
隐患排查整改率 <sup>1</sup>	%	100
安全应急演练次数	场次	180
安全生产投入金额	万元	1,854.94
安全教育培训总投入	万元	65.68
安全教育培训场次	场	451
参与安全教育培训人次	人次	17,464
安全教育培训总时长	小时	20,445.80
安全教育培训覆盖率	%	92.82
安全风险防护培训覆盖率	%	100
特种作业人员持证上岗率	%	100
工伤保险的投入金额	万元	60.72
工伤保险人员覆盖率	%	100
安全生产责任险的投入金额	万元	29.16
安全生产责任险人员覆盖率	%	100
员工体检覆盖率	%	100
职业病危害因素检测率	%	100
职业病危害因素监测合格率	%	86.64
新增职业病数	宗	0

注1: 取合并报表范围内公司数据平均值。

社会贡献/乡村振兴

主要指标名称	单位	2025年
公益总投入 <sup>1</sup>	万元	1.94
志愿者活动参与人次	人次	569
志愿服务活动数量	次	23
志愿服务时长	小时	1,511
实现乡村振兴项目	项	1
为当地社区贡献的就业岗位数量	个	933
为当地社区贡献的就业岗位占本公司岗位比例 <sup>2</sup>	%	63.57
投入帮扶资金 <sup>3</sup>	万元	1,431.02
帮扶人口数量 <sup>3</sup>	万人	61.35
培训基层干部人数	人	82
培训专业技术人才	人	183
帮助销售农产品 <sup>4</sup>	万元	13.55

注1: 统计口径为东江制糖公司。  
 注2: 根据东江制糖公司、伶俐制糖公司、侨虹新材料公司3家单位数据计算平均值。  
 注3: 统计口径为广农糖业本部、种业公司、伶俐制糖公司、大桥制糖公司。  
 注4: 统计口径为伶俐制糖公司。



意见反馈表

尊敬的读者:

感谢您阅读本报告。我们高度重视并期待聆听您对本报告的宝贵反馈。您的意见和建议是我们不断提升ESG信息披露质量、深化ESG管理与实践的重要推动力量。我们诚挚欢迎并衷心感谢您的参与和支持!

1.您对我们ESG管理和实践的总体评价是:

非常好  好  一般  较差  差

2.您对本报告的总体评价是:

非常好  好  一般  较差  差

3.您认为我们在利益相关方沟通方面做得如何?

非常好  好  一般  较差  差

4.您认为我们在公司治理方面做得如何?

非常好  好  一般  较差  差

5.您认为我们在环境保护、资源管理和应对气候变化方面做得如何?

非常好  好  一般  较差  差

6.您认为我们在产品质量管理方面做得如何?

非常好  好  一般  较差  差

7.您认为我们在供应链安全管理方面做得如何?

非常好  好  一般  较差  差

8.您认为我们在员工权益保障及职业健康管理方面做得如何?

非常好  好  一般  较差  差

9.您对我们履行 ESG 及本报告有何意见和建议?

您可通过以下方式联系我们:

✉ 电子邮箱: nntygsb@163.com

📍 公司办公地址: 广西壮族自治区南宁市武鸣区广西—东盟经济技术开发区安平路27号1号科技研发办公楼