

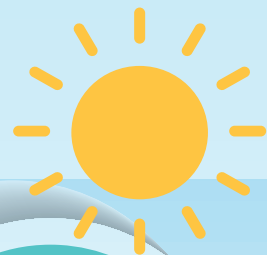


# 建聯集團有限公司\*

## Chinney Alliance Group Limited

(於百慕達註冊成立之有限公司)

股份代號：385



## 二零二五年

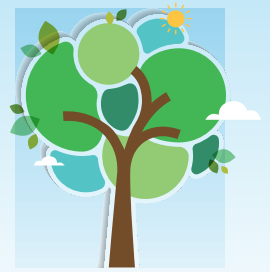
### 環境、社會及 管治報告

\*僅供識別



# 目錄

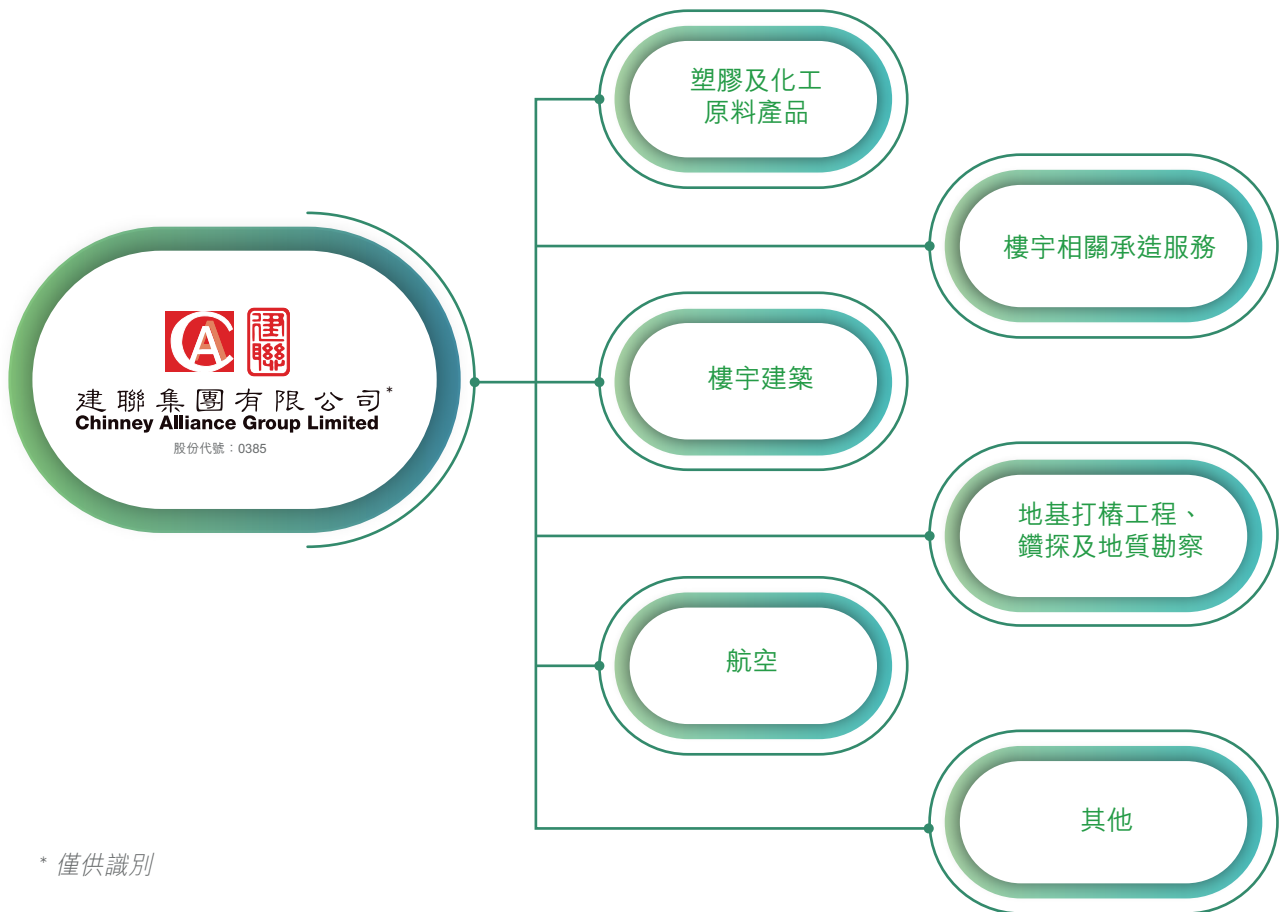
1	關於本公司	2
2	關於本報告	3
3	公司聲明	6
4	獎項及認可	9
5	持份者參與及重要性評估	14
6	優質服務	16
6.1	質量監控	16
6.2	可持續價值鏈	19
7	日常營運中的環保意識	21
7.1	能源使用及排放	22
7.2	水資源管理	28
7.3	廢棄物管理	30
7.4	噪音管理	31
7.5	氣候風險管理	32
8	以人為本的文化	40
8.1	安全的工作場所	40
8.2	人才招聘及發展	47
8.3	企業道德	52
9	社區投資	54
10	績效表	59
11	內容索引	65
11.1	香港聯交所環境、社會及管治報告守則內容索引	65
11.2	可持續發展會計準則委員會準則內容索引	85



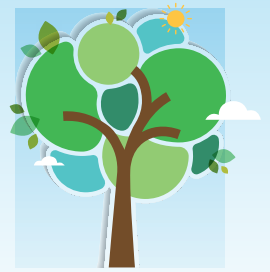
# 1 關於本公司

建聯集團有限公司(「本公司」，連同其附屬公司合稱「本集團」)為一間總部設於香港之投資控股公司，並於香港、澳門及中國內地設有業務。自一九九三年起，本公司於香港聯合交易所有限公司(「聯交所」)主板上市(股份代號：0385)。

本集團主要從事樓宇建築、地基打樁、鑽探及地質勘察、提供樓宇相關承造服務、塑膠及化工原料產品貿易、分銷及安裝航空系統及其他高科技產品，以及包括持有物業及物業發展等其他業務。



\* 僅供識別



## 2 關於本報告

### 報告標準、期間及範圍

本集團於本年度刊發第十份環境、社會及管治(「環境、社會及管治」)報告(「本報告」)，以報告非財務資料及向持份者傳達本集團於二零二五年一月一日至二零二五年十二月三十一日(「報告期間」)的社會責任及環境、社會及管治表現。

本報告乃根據香港聯合交易所有限公司證券上市規則(「上市規則」)附錄C2所載《環境、社會及管治報告守則》(「環境、社會及管治報告守則」)編製。於編製本報告時，本集團遵循環境、社會及管治報告守則所述的四項核心報告原則，即重要性、量化、平衡及一致性。

#### 重要性

本集團識別重大的環境、社會及管治議題，涵蓋對投資者及其他持份者非常重要的環境和社會方面的問題。

#### 量化

本報告在可行情況下以量化方式披露環境、社會及管治關鍵績效指標(「關鍵績效指標」)。

#### 平衡

本報告不偏不倚地呈報本公司的表現，避免選擇、遺漏或陳述的格式可能對報告讀者的決策或判斷產生不當影響。

#### 一致性

本集團採用一致的披露統計方法，以便日後對環境、社會及管治數據進行有意義的按年比較。



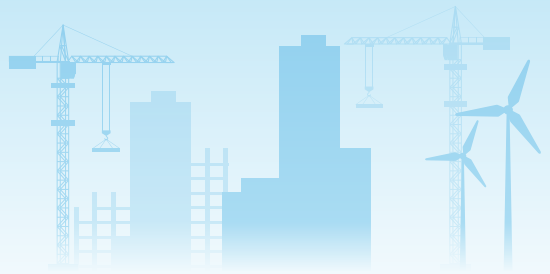
根據上市規則附錄C1所載的企業管治守則的原則及指引，有關企業管治的資料已載於本集團二零二五年年報內，其可於[本公司網站](#)或[聯交所網站](#)查閱。

本報告末尾提供內容索引，以便讀者查閱與環境、社會及管治報告守則相關的特定主題。

本報告的範圍涵蓋本集團各主要附屬公司於香港的核心業務營運。於本報告期間，本報告之範圍包括下列附屬公司：

- (i) 建業建築有限公司（「建業建築」）及建業營造有限公司（「建業營造」）均從事樓宇建築；
- (ii) 從事樓宇相關承造服務的順昌電器工程有限公司（「順昌」）；
- (iii) 從事塑膠及化工產品貿易及分銷的雅各臣（香港）有限公司（「雅各臣」）；
- (iv) 從事分銷及安裝航空系統以及其他高科技產品的建聯工程設備有限公司（「建聯工程」）。

本公司從事地基工程、鑽探及地質勘察業務並於聯交所主板上市的附屬公司建業建榮控股有限公司（股份代號：1556）的環境及社會表現，於其二零二五年環境、社會及管治報告內披露。



## 聯絡方式

本集團歡迎持份者提出任何意見或建議。如閣下有任何意見，請透過以下渠道聯絡我們：

### 建聯集團有限公司

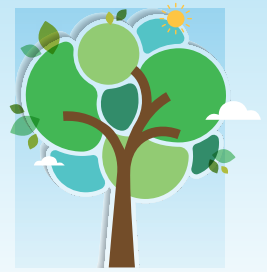
香港

干諾道中111號

永安中心23樓

電話：(852) 2877 3307

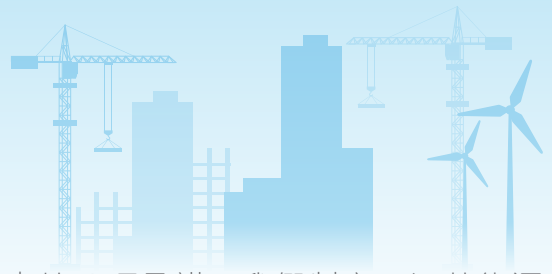
電子郵件：[general@chinneyhonkwok.com](mailto:general@chinneyhonkwok.com)



## 3 公司聲明

建聯集團有限公司董事會（「董事會」）欣然呈報本集團二零二五年環境、社會及管治報告，當中概述我們於報告期間的持續發展進度及主要成就。儘管市場環境充滿挑戰，本集團繼續展現韌性，透過擴大業務組合、提升經營表現，並恪守我們對創造長期價值的承諾。我們亦正透過電動車充電網絡、數據中心基礎設施發展，以及於水庫安裝太陽能系統項目，擴展我們在香港能源及科技領域的影響力。該等業務擴張反映了我們的前瞻性方針，並鞏固了我們在行業轉型前沿的地位。根據長期展望預測，香港於二零二六年至二零二九年的年度經濟增長率為2.6%，而受交通、房屋及基礎設施的持續投資所支持，我們亦已作好充分準備，以把握新興機遇。

本集團環境、社會及管治管理架構的監督職責由作為最高管治層級的董事會承擔，以確保透過持份者參與及重要性評估所識別出的重大可持續發展議題得到有效管理。董事會承擔評估及應對可能影響本集團長期韌性及表現的環境、社會及管治以及氣候相關風險的最終責任。其亦為我們的可持續發展優先事項設定策略方向、批准管理計劃，並監察達成目標的進度，以確保環境、社會及管治考慮因素始終融入業務決策中。



本集團致力於將業務營運對環境的影響降至最低。為支持此項承諾，我們制定了涵蓋能源消耗、溫室氣體排放、用水及廢棄物管理在內的環境目標，並已實施一系列策略性政策及措施，以助達成該等目標。於報告期間內，我們訂有《環保政策》、《能源政策》及《廢棄物管理政策》，確保其與本集團的營運及合規義務有持續關連。就我們的建築項目及服務而言，建業建築、建業營造及順昌已實施經ISO 14001:2015認證的環境管理體系，展示了我們對環境管理、法規合規及持續提升表現的承諾。建業建築及建業營造亦繼續致力於減少能源消耗，並承諾支持環境及生態局推出的《節能約章》。

鑒於氣候因素日益塑造經營環境及投資者預期，建業建築及建業營造於報告期間進行了氣候相關財務風險量化評估，以加深我們對潛在影響的了解，並引導對適當緩解及適應策略的制定。我們亦完成了首份範圍3溫室氣體排放清單，以記錄我們整個價值鏈的排放情況，並識別減排機會。隨著氣候變化的實體風險及轉型風險持續演變，我們仍致力於加強氣候相關管理方法，並提高報告的透明度，以支持知情決策及長期韌性。

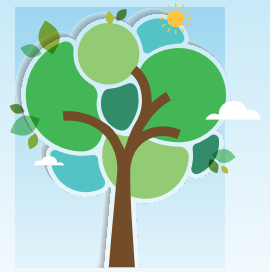


在我們持續加強環境及氣候相關工作的同時，我們同樣重視保障與我們業務營運相關之所有人士的健康與安全。我們的職業健康安全管理體系已獲ISO 45001職業健康安全管理體系認證，確保具備保護我們員工的穩健框架。為維持安全及健康的工作環境，我們提供全面的培訓計劃，並利用先進技術以加強安全意識及監控工地情況。我們亦已實施採用先進技術的安全監控系統，以改進對機械及員工的監控，並採取了廣泛的預防措施以管理健康及安全風險。

除業務營運外，本集團致力於為社區創造長期價值並產生正面影響。我們通過捐款及積極參與惠及不同社會群體的社區活動，以貢獻社會。於報告期間內，我們的團隊參與了各項服務活動，包括動物福利、環境保護、公共衛生及長者護理，反映了我們對廣泛及具包容性之社會責任的奉獻。建業建築長期致力於培養關懷文化，其關懷文化連續八年獲得香港社會服務聯會嘉許，連同順昌連續七年獲得同一獎項，彰顯了我們對社區福祉的持續承諾。

展望未來，我們將繼續把可持續發展融入業務中，以創造長期價值、增強韌性，並為我們的持份者及廣大社會帶來深遠裨益。我們始終致力於透過加強管理實踐、採用創新技術以及推進支持持續改進的可持續倡議，以減少對環境及社會的影響。我們亦將定期與持份者溝通，以了解其不斷變化的需求及期望，確保我們的行動能夠與時並進、立竿見影，並符合我們的長期願景。

# 4 獎項及認可



為表揚本集團在提升環境、社會及管治表現方面的努力，我們於報告期間獲得了以下與環境、員工以及健康及安全相關的獎項。

## 環境



香港建造商會  
2024 年香港建築環保大獎環境優異獎



獲獎者：建業建築  
頒發機構：香港建造商會

## 僱傭



2025 開心企業 5+



「商界展關懷」嘉許  
一連續八年致力  
培養關懷文化



獲獎者：順昌、建業建築、建業營造  
頒發機構：香港提升快樂指數基金及香港中華廠商聯合會



獲獎者：建業建築  
頒發機構：香港社會服務聯會



「商界展關懷」嘉許－  
連續七年致力培養  
關懷文化

「友商有良」嘉許計劃2025－  
卓越企業獎及  
5年或以上卓越企業獎



獲獎者：順昌  
頒發機構：香港社會服務聯會

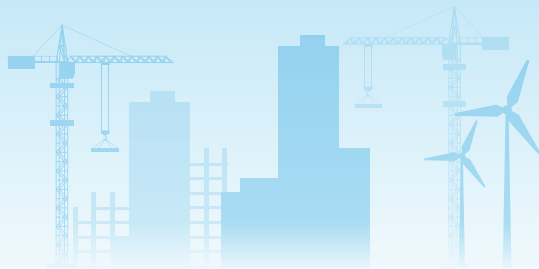


獲獎者：順昌－5年卓越企業、建業建築－卓越企業  
頒發機構：香港中小型企業總商會

人才企業嘉許計劃



獲獎者：建業建築  
頒發機構：僱員再培訓局



2024-25年度「積金好僱主」



公德地盤嘉許計劃



獲獎者：建業建築

頒發機構：強制性公積金計劃管理局

獲獎者：建業營造

頒發機構：發展局及建造業議會

健康及安全



護心機構大獎2024-2025  
(建造業) – 良好機構



獲獎者：順昌、建業建築

頒發機構：職業安全健康局及勞工處



2024/25 年度  
 機場安全嘉許計劃－  
 香港國際機場  
 安全卓越大獎－優異獎



獲獎者：建聯工程  
 頒發機構：香港機場管理局

2024/25年度  
 機場安全嘉許計劃  
 一 模範安全行為

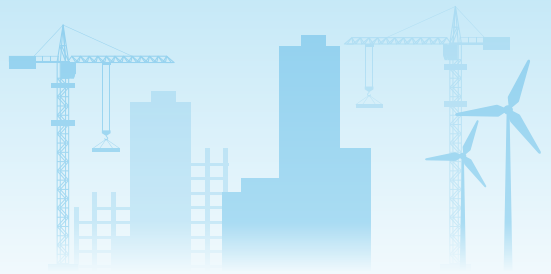


獲獎者：建聯工程  
 頒發機構：香港機場管理局

友心工地



獲獎者：建業建築、建業營造  
 頒發機構：建造業議會



香港建造商會建造業安全大獎2024 —  
香港建造商會積極推動安全承建商大獎



獲獎者：建業建築  
頒發機構：香港建造商會

香港職業安全健康大獎 —  
安全表現大獎 —  
傑出獎 (建造業)

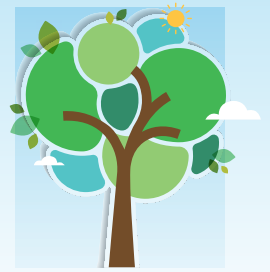


獲獎者：建業建築、建業營造  
頒發機構：職業安全健康局

香港職業安全健康大獎 —  
安全表現新晉獎 —  
傑出獎 (建造業)



獲獎者：建業建築  
頒發機構：職業安全健康局

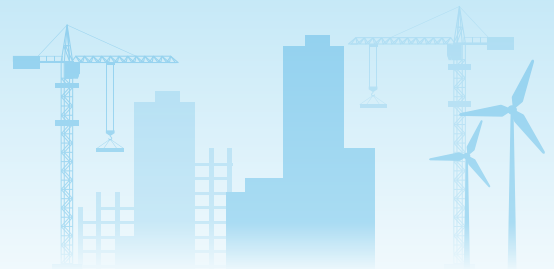


## 5 持份者參與及重要性評估

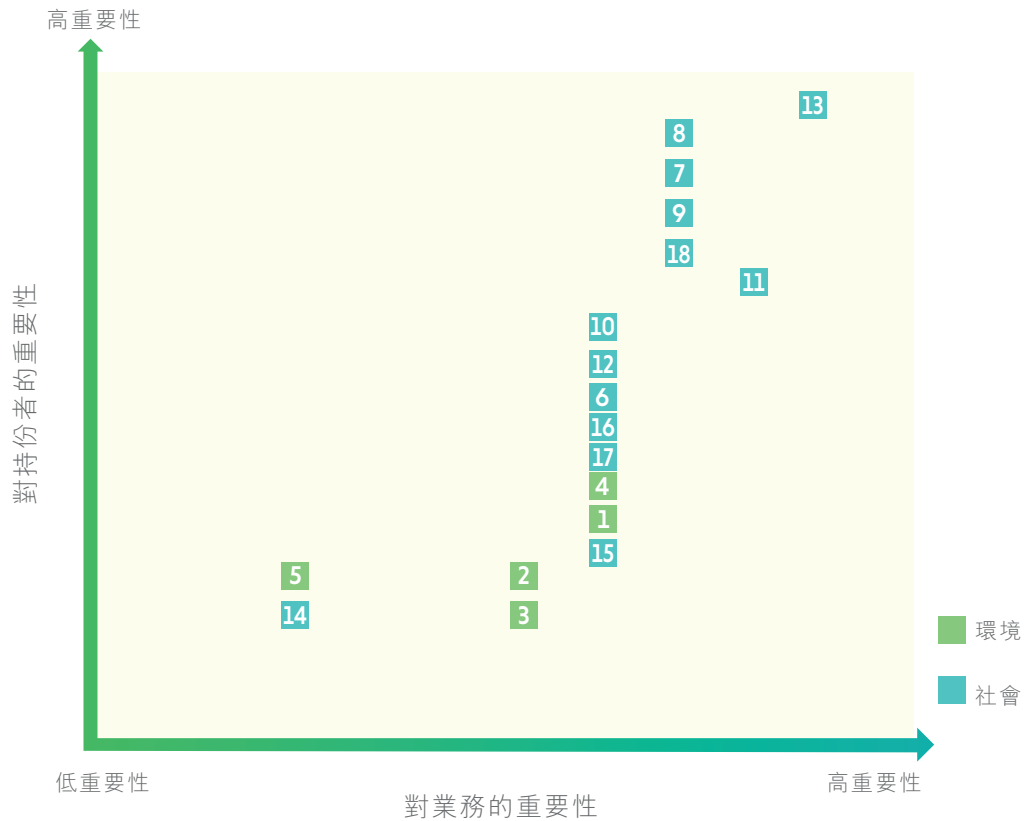
我們始終致力於賦能業務營運中的各方持份者，包括員工、供應商、分包商及我們所在的社區。本集團維持多個溝通渠道，以收集持份者的反饋，並深入了解其期望、優先考慮事項及關注事項。

持份者團體	溝通渠道
僱員	<ul style="list-style-type: none"><li>• 內聯網</li><li>• 員工會議</li><li>• 員工培訓</li><li>• 員工關懷活動</li><li>• 員工訪談</li><li>• 員工滿意度調查</li></ul>
供應商	<ul style="list-style-type: none"><li>• 招標程序</li><li>• 會議和大會</li><li>• 實地考察</li></ul>
分包商	<ul style="list-style-type: none"><li>• 招標程序</li><li>• 會議和大會</li><li>• 實地考察</li></ul>
社區	<ul style="list-style-type: none"><li>• 志願服務</li></ul>

於二零二三財政年度，本公司透過網上問卷調查進行全面的持份者參與及重要性評估，收集持份者觀點，並根據各項重大的環境、社會及管治議題對業務及持份者的重要性對其進行優先排序。本公司亦會進行年度審閱以掌握持份者期望及行業趨勢。持份者參與及重要性評估的結果，結合報告期間內進行的審閱，乃用作編製重要性矩陣，以反映所選重大議題的相對重要性。



董事會已審閱並批准持份者參與及重要性評估的結果，並確認重要性矩陣於本報告期間仍然適用。



環境層面	社會層面
1. 能源用量	6. 可持續供應鏈
2. 溫室氣體排放	7. 質量監控
3. 水資源管理	8. 職業健康及安全
4. 廢棄物管理	9. 僱傭及勞工準則
5. 氣候變化	10. 員工培訓與發展
	11. 吸引及挽留人才
	12. 多元化及平等機會
	13. 反貪污
	14. 社區投資
	15. 創新
	16. 客戶滿意度
	17. 客戶信息和私隱保護
	18. 商業道德

## 6 優質服務



提供高質量的服務及產品是我們創造長期價值及促進業務可持續增長的基石。我們嚴格監控服務及產品，以確保其質量滿足或優於客戶期望。作為我們可持續採購及質量保證程序的一部分，我們亦對供應商及分包商實施監督。

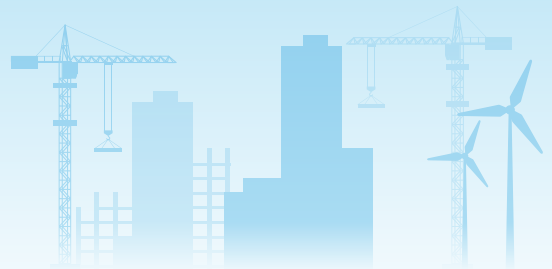
### 6.1 質量監控

本集團非常重視質量監控。我們所有主要附屬公司，包括順昌、建業建築、建業營造及建聯工程，均已實施獲得ISO 9001:2015認證的質量管理體系。此體系為本集團的質量保證流程提供指引，並確保所有建築活動持續符合既定標準。

建業建築及建業營造委派項目經理監督各個施工階段，以確保嚴格遵守質量管理手冊及相關監控程序。此外，所有已竣工項目均須接受正式質量審核以驗證其合規性，這進一步加強了本集團對項目安全及質量的承諾。

建業建築及建業營造已把有效的監察程序融入質量管理體系內，進一步鞏固其質量監控。該等程序有助於在項目執行期間及早識別、控制及糾正可能出現的任何不合規事項。不符合指定要求的產出會被納入改進流程進行管理並保留書面記錄。視乎不合規事項的性質，我們會採取以下行動：

- 糾正已發現的質量問題
- 隔離、封存、退回或暫停提供受影響的產品及服務
- 通知客戶已識別的問題
- 在獲得寬免的情況下授權驗收



除了維持強大的內部質量監控體系外，建業建築及建業營造亦透過與供應商及分包商溝通協作及為他們提供支援，以加強其對集團質量標準的認知。通過強制培訓，建業建築及建業營造確保所有分包商人員了解他們的工地程序、安全規章、環境實踐及質量要求，從而提升其專業能力，並確保項目質量的一致性。此外，我們亦透過在所有建築工地入口安裝生物識別系統及保安閘機，確保僅獲授權的分包商人員方可進入工地。該等監控措施不僅有效防止未經授權進入及降低潛在安全風險，亦有助確保僅經培訓及獲批准的分包商人員在工地施工，從而維持項目質量。

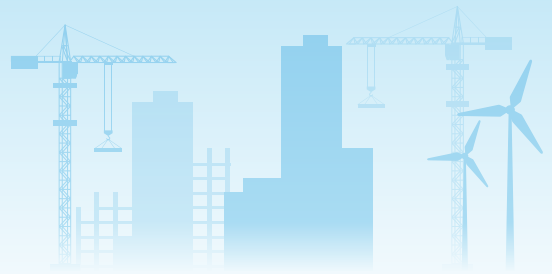
順昌已建立完善的機制，以確保與客戶的接觸及往來符合公平、透明及具問責性的原則。透過嚴格的項目質量監控，我們確保所有建築工程不會對最終用戶構成健康或安全風險。我們亦致力維持公平、不具誤導性及透明的營銷行為，確保客戶在使用我們的產品及服務時清楚了解其權利及責任。在其《社會責任政策》指引下，順昌透過清晰的客戶問題管理機制、加強服務交付的問責，以及以一致和負責任的方式處理客戶的關注事項，致力維持高水平的客戶滿意度。此項承諾推動持續改進，並增強外界對其服務的信任。



此外，雅各臣作為分銷商，深知完善的採購管理安排對確保所分銷產品的一致性、安全性及可靠性至關重要，因此從採購階段開始便維持嚴格的質量標準。為支持此項承諾，雅各臣採納《採購、應付款項及付款管理政策》，為甄選供應商提供規管框架。該政策就多項關鍵準則進行評估，例如質量、信譽、法律合規性、營運合規性及整體組織穩健性，以確保所分銷產品符合既定要求。透過向全球領先塑膠及化學品製造商採購符合質量及安全標準的材料，進一步加強質量保證。相關供應商須就雅各臣分銷的物料提供物料安全資料單、化驗分析證明書及其他相關文件，以證明物料符合適用的安全標準。此外，雅各臣持續提供售後服務，安排銷售人員與客戶溝通，以了解客戶關注事項，並由高級技術經理進行針對性評估，以及時識別並解決問題。與材料相關的問題會上報至供應商處理，而與製造有關的事宜則直接由技術支援部門跟進。

本集團亦致力保障客戶私隱及以負責任的方式管理數據，相關承諾已載於多項內部政策中，包括建業建築、建業營造及建聯工程之《員工手冊》，以及順昌之《僱傭規則》。所有僱員均須妥善保護機密資料，並嚴禁任何未經授權的使用或披露。為秉持此項承諾，本集團於各項業務營運中維持穩健的網絡安全監控。這包括雅各臣所採用的安全企業資源規劃系統及防火牆，旨在防止未經授權的訪問或數據洩漏。我們亦在處理客戶資料時嚴格遵守《個人資料(私隱)條例》(第486章)。倘發生任何數據安全事故，我們會進行詳細審查，並採取預防措施以防止類似事故再次發生。

於報告期間內，我們並無收到任何針對我們產品或服務的投訴。



## 6.2 可持續價值鏈

本集團透過完善的政策及程序，維持高質量及可持續的供應鏈，以確保負責任採購。順昌的內部《供應鏈管理計劃》概述了採購材料及服務的標準，透過篩選及持續監控程序，順昌維持對供應商的監督。此方針亦通過《社會責任政策》得到加強，確保將道德、性別平等及環境因素納入合約承辦、採購及分銷的過程中。其《綠色採購政策》指引優先選擇對環境影響最小的供應商，以貫徹上述承諾。建業建築及建業營造亦設有《採購程序》，訂明甄選供應商的明確準則及流程，以及監察供應商表現的機制。

本集團非常重視對供應商及分包商的持續評估，以確保其表現穩定並符合本集團的標準。評估於招標階段進行，所有獲批准的供應商及分包商亦需接受年度審查，以保持問責性及質量。該等評估措施有助本集團有效監控風險，並確保供應商持續符合營運、道德及環境方面的要求。

建業建築及建業營造要求準供應商提交證明文件，以證明其所使用及供應之工具、設備及材料符合本集團之標準。我們亦於各項建築工程完工後進行表現檢討，以核實交付質量。此外，作為分銷商，雅各臣定期審查供應商的環境及社會政策。為配合有關安排，供應商須提供最新的環境聲明或測試報告，例如《危害性物質限制指令》及《化學品註冊、評估、授權和限制法規》。作為雅各臣持續推廣可持續實踐的印證，我們於二零二五年獲得國際可持續發展與碳認證。

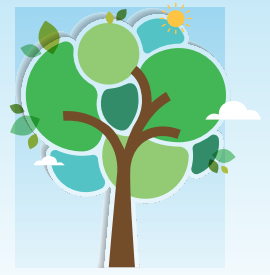


除了遵循相關政策及供應商篩選流程外，本集團亦透過優先選擇本地供應商以減少運輸相關排放並支持本地經濟發展，從而推動可持續供應鏈。於報告期間內，本集團整體採購的材料中有94%來自800公里範圍內的供應來源，較二零二四年的64%顯著增加。此轉變顯示本集團進一步加強減低上游運輸排放的承諾，並提升本地經濟韌性。

建業建築及建業營造亦繼續履行其對可持續材料採購的承諾，轉用對環境友善的建築材料，例如森林管理委員會（「FSC」）認證木材。於報告期間內，合共1,650立方米的FSC認證木材已交付至項目現場用於臨時工程，較前一年增加十二倍，顯示本集團持續邁向採用更具可持續性的材料。

我們供應商的位置	單位	二零二五年
香港	供應商數目	<b>975</b>
中國內地	供應商數目	<b>41</b>
其他	供應商數目	<b>57</b>

已採購材料	單位	二零二五年
材料總重量	公噸	<b>117,074</b>
在800公里範圍內製造的材料總重量	公噸	<b>109,782</b>
在800公里範圍內製造的材料百分比	%	<b>93.8</b>



## 7 日常營運中的環保意識

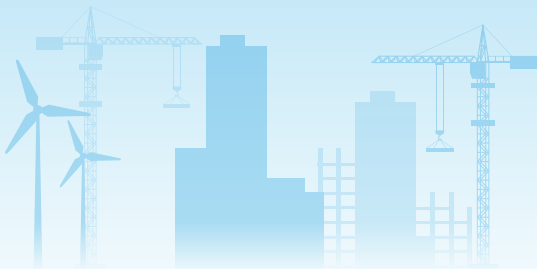
減少環境足跡及確保資源的可持續使用仍為本集團的主要優先工作。我們已實施一系列舉措以促進對環境負責的營運，涵蓋溫室氣體（「溫室氣體」）排放、能源使用、污染控制，以及水資源、廢棄物及噪音管理。本集團遵守所有適用的環境法律法規，包括但不限於：

- 《空氣污染管制條例》(第311章)
- 《廢物處置條例》(第354章)
- 《水污染管制條例》(第358章)
- 《噪音管制條例》(第400章)

於報告期間內，並無關於溫室氣體排放、水資源、廢棄物及噪音的不合規情況。

順昌的《環保政策》連同《社會責任政策》為營運融合環保實踐提供指引，包括預防污染、減少廢棄物、減少溫室氣體排放、消除對生態系統的影響以及提升資源效益等的措施。

建業建築及建業營造亦制定《環保政策》，當中概述了環境可持續發展方針。該政策闡明其對污染控制、資源保護、環保實踐及透過回收與循環再造減少廢棄物的承諾，同時確保遵守所有相關環境法律及法規。兩家公司亦均制定《能源政策》及《廢棄物管理政策》，以進一步加大對減少能源消耗及以負責任方式管理廢棄物的力度。此外，建業建築設有減輕環境滋擾及廢棄物管理的內部規則，以確保廢棄物獲得妥善處理，以及建築活動所產生的塵埃及噪音獲得有效控制。



除了完善的政策外，順昌、建業建築及建業營造已實施通過ISO 14001:2015標準認證的環境管理體系，標誌著我們致力於將環境影響降至最低、遵守適用法律法規，並持續改進環境表現。

我們致力於減少建築項目的環境足跡，並將繼續為客戶獲得國際綠色建築認證（例如綠建環評及WELL健康建築標準）提供支持，以確保我們的建築項目符合全球認可的可持續常規。於報告期間內，建業建築舉辦了一項培訓課程，內容涵蓋工地環境法規的關鍵項目及最新的綠建環評認證體系，包括綠建環評室內建築的框架。共有111名員工參加了該培訓，並獲得有關建築工地現行環境監管責任，以及綠建環評認證系統的最新動態等資訊。透過加深員工對相關規定的認識，我們進一步提升了在自身建築活動中融入可持續常規的能力，並更有效回應不斷演變的環境期望。

## 7.1 能源使用及排放

我們的能源消耗主要來自建築工地操作機械及設備所使用的柴油，亦是我們溫室氣體排放的主要來源。意識到管理相關排放的重要性，我們已採取措施以提升能源表現，並減少我們業務營運的排放。按照香港政府的要求，我們已將建築工地內的所有固定燃燒燃料全面轉換為超低含硫量柴油（「超低硫柴油」），有助降低空氣污染物排放並改善本地空氣質素。

配合上述轉型措施，我們持續推行一系列節能增效措施，旨在減少對環境的影響並降低營運成本。建業建築設有符合ISO 50001:2018認證的能源管理體系，並對各個建築工地進行年度外部能源審核，以確保持續改善能源表現。

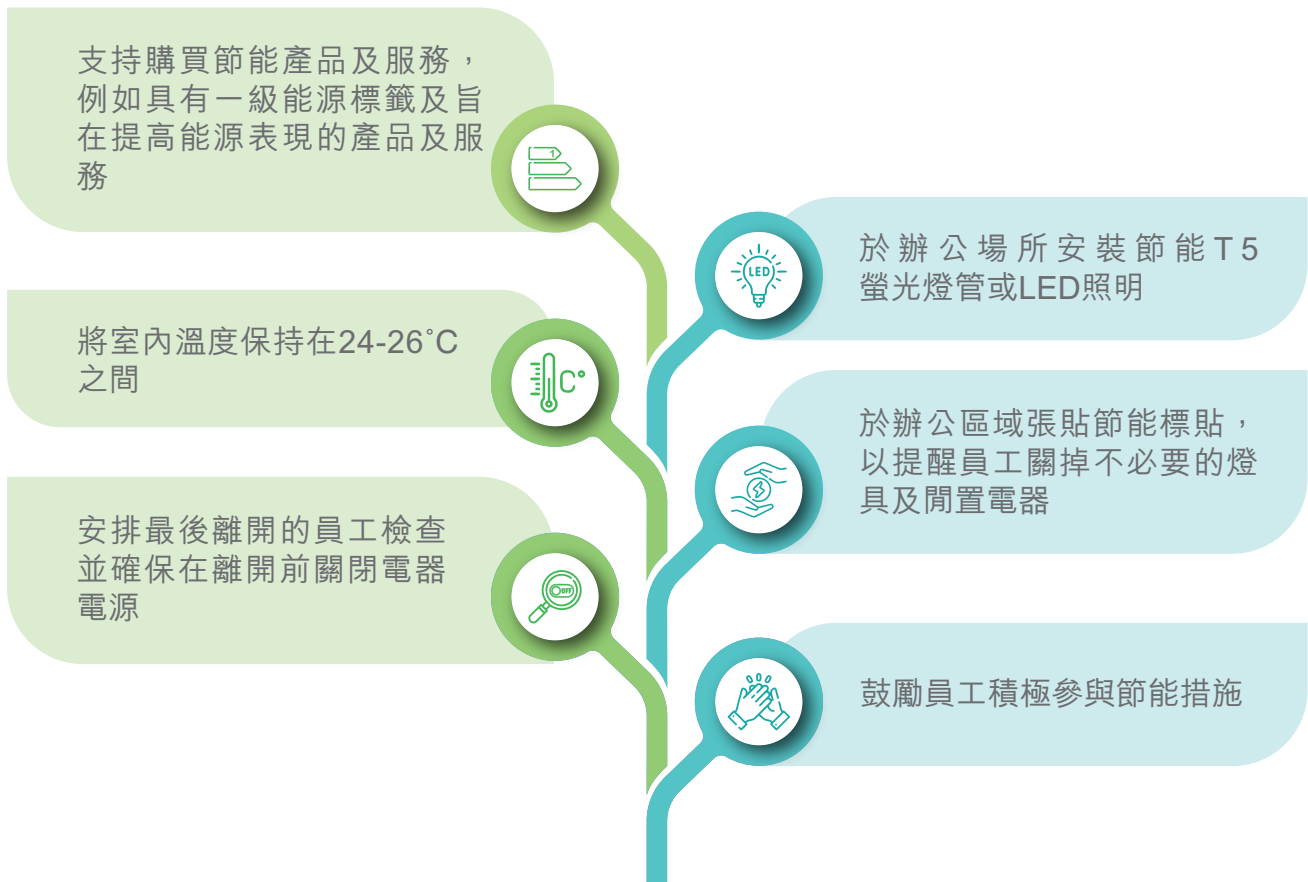


我們積極推動節約能源，此進一步體現於建業建築及建業營造承諾遵守環境及生態局推出的《節能約章》，當中包括提高能源數據的透明度、分享節能措施及工作成果等。



建業建築及建業營造參與環境及生態局推出的《節能約章2025》

辦公場所方面：





建築項目方面：

在可能情況下使用節能  
施工設備及超低硫柴  
油，包括採購低排放的  
非道路移動機械



透過採用電池儲能系統  
促進建築工地的電氣化



通過準確計算發電機及  
其他設備的容量以規劃  
工地臨時電源的使用，  
並進行定期檢查，以確  
保設備高效運行



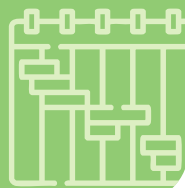
定期保養車輛及設備，以提高營運  
效率及防止不必要的燃料流失，從  
而減少柴油消耗



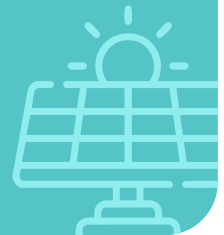
應用人工智能感應器及物聯網設備，以實時  
監控、管理及優化能源使用，包括控制臨時  
工地辦公室的照明、暖通空調系統以及機械  
空轉



制定工作計劃以確保在機械關閉及開動期間  
有效利用引擎及其他設備，避免出現閒置或  
重複運作的情況



於工地圍板照明安裝光伏板及  
LED燈管，以減少電力消耗

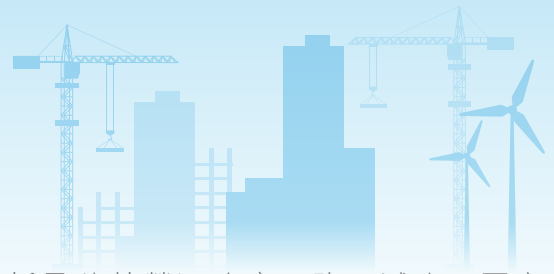


鼓勵分包商定期對廠房及設備進行預防性檢  
查及維護，以提高能源效益及防止過度耗能



為員工提供培訓，包括有關環境  
及能源管理的入職培訓，以提高  
他們對節能措施的認識



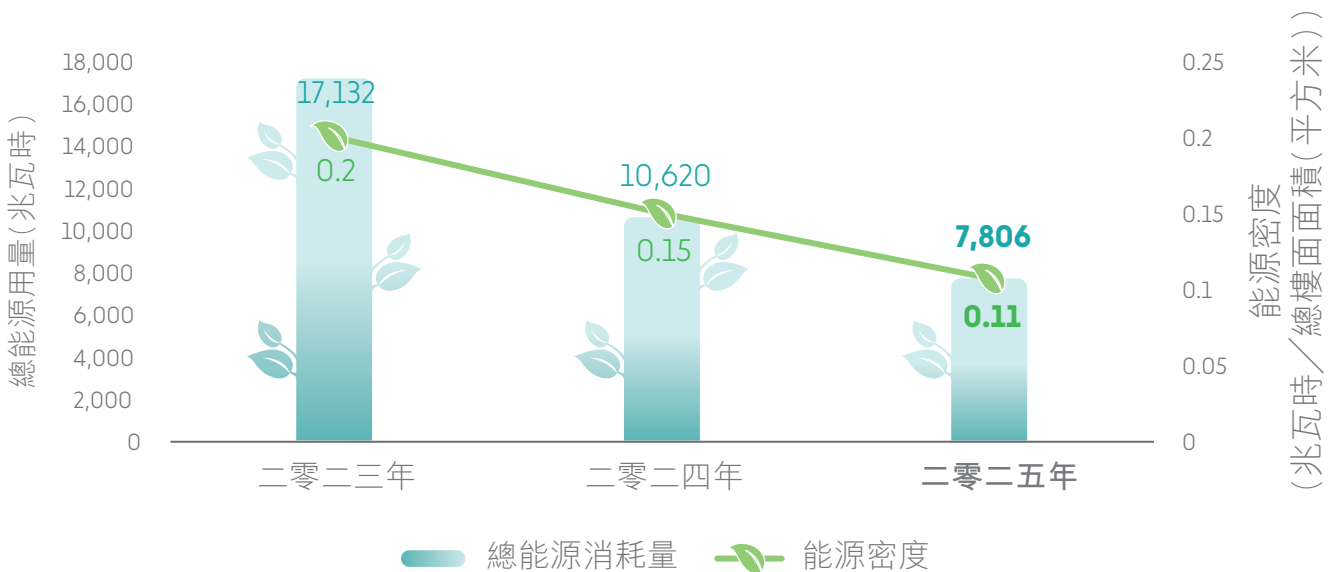


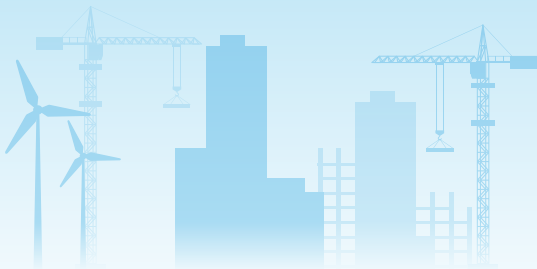
於報告期內，隨著各項工程活動進展放緩，總能源消耗量隨著營運強度下降而減少。固定燃燒能源全部來自超低硫柴油，並繼續主導本集團的能源結構，佔總能源消耗量的76%。儘管如此，本集團的超低硫柴油消耗量與二零二四年相比仍錄得34%的減幅。

鑒於柴油對溫室氣體排放及本地空氣質素均有重大影響，減少對柴油的依賴仍是我們的核心任務。為支持我們向低排放營運轉型，我們在各個工地擴大了電池儲能系統的應用，作為整體電氣化策略的重要組成部分，並在於技術及營運可行的情況下，逐步淘汰工地柴油的使用。受相關措施帶動，報告期間內建築工地的耗電量大幅增加94%，目前佔本集團總能源消耗量的9.5%。對於目前無法電氣化的設備，我們則引入低排放的非道路移動機械，以進一步減輕燃料燃燒帶來的環境影響。

綜合上述措施，本集團的能源管理表現取得明顯改善，報告期間內能源密度降低28%，反映我們在推動減碳工作方面取得實質進展。

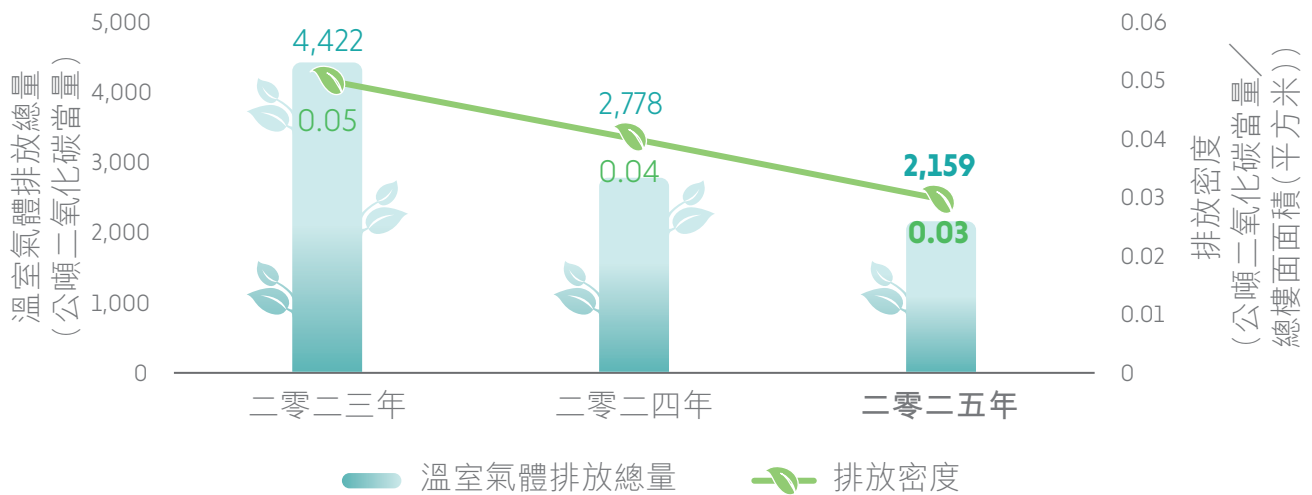
### 能源消耗





與能源消耗下降的趨勢一致，我們的範圍1及範圍2溫室氣體排放量亦有所減少。其中，我們的範圍1排放量減少34%，反映超低硫柴油消耗量減少，以及我們持續轉用更清潔及更高效的燃料的直接成效。與此同時，本集團的溫室氣體排放密度亦穩步下降，主要得益於低排放技術的進一步應用，以及營運效率的不斷提升。此逐步改善顯示我們的努力正支持著我們向低碳營運轉型。

溫室氣體排放（範圍1及2）





除了節能減排外，本集團亦致力將空氣污染影響降至最低，尤其是由我們的建築活動所產生的影響。建業建築及建業營造每兩個月為其建築工地進行例行維護，以確保輸入新鮮空氣，包括清洗金屬絲網過濾器。於報告期間內，我們繼續在總辦事處進行室內空氣質量評估。我們致力提供清潔健康的工作環境，獲得環境保護署（「環保署」）頒發的室內空氣質素檢定證書及香港綠色機構認證頒發的清新室內空氣證書，以作表揚。



ISO 50001:2018  
能源管理體系證書



由環保署頒發的室內空氣質素  
檢定證書(良好級別)



獲環境運動委員會頒發  
清新室內空氣證書

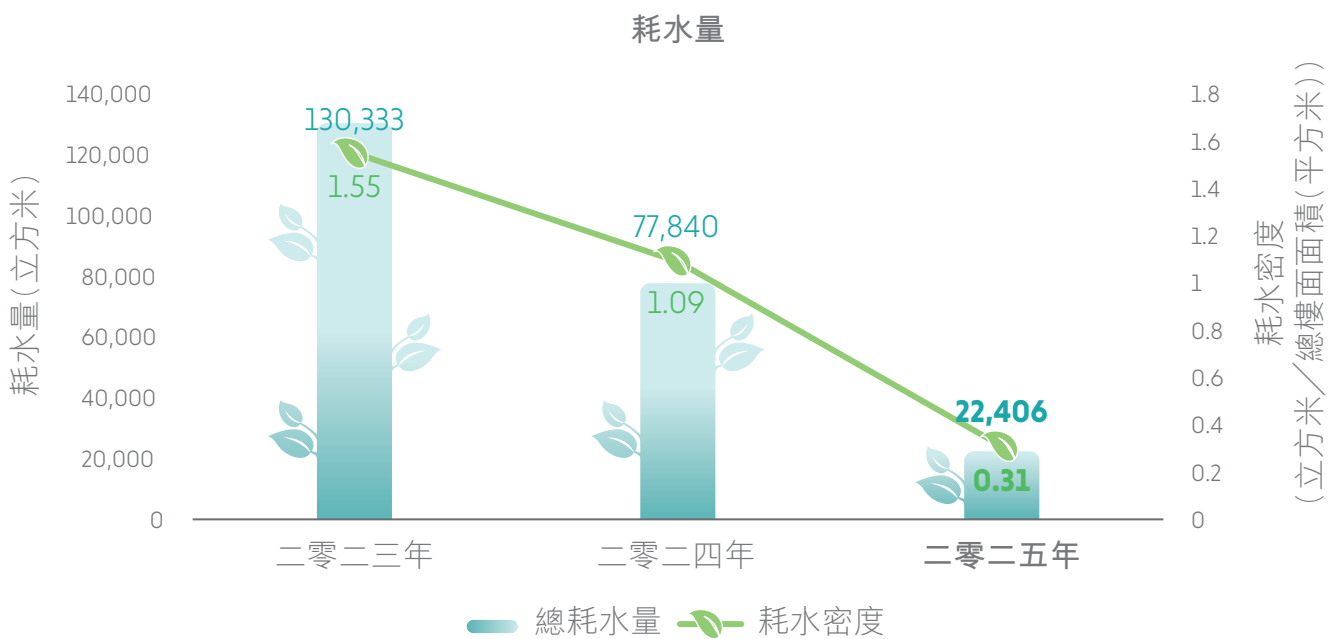
展望未來，我們仍會積極減少空氣污染影響，並持續提升空氣質素，以增進員工福祉。



## 7.2 水資源管理

本集團的用水主要源於建築工地的營運活動。儘管過去並未發生因獲取水源而構成的重大營運風險，我們仍將水資源管理視為一項重大議題，並持續致力於提高我們的用水效率。本集團已設定目標，於二零三零年前將耗水密度(按每平方米總樓面面積計)較二零一八年基準年減少11%。秉承本集團的承諾，建業建築及建業營造已設定目標，將耗水密度維持在每一億港元收益少於10,000立方米消耗。為監察目標達成表現，我們利用水錶計量系統定期追蹤建築工地的耗水量，以識別任何異常的耗水模式並及時採取糾正措施。

鑒於耗水量隨建築活動的性質及階段而有所不同，二零二四年及二零二五年錄得總耗水量及耗水密度均有所下降。該減少主要由於需耗用較大量用水的施工階段已告完成。





我們亦致力將廢水排放降至最低，並減少地表徑流造成的污染。我們的建築工地已安裝廢水處理設施，用以處理及循環再用水資源，以進行車輪清洗、工地清潔及抑制塵埃。於報告期間內，已透過該等設施淨化了約5,266立方米的廢水。值得注意的是，建業建築的WetSep模組化廢水處理系統採用化學強化一級處理方法，有效管理建築徑流，包括砂礫、懸浮固體及來自臨時衛生設施的廢水。該系統將生化需氧量及化學需氧量水平降低70–75%，並去除99.5%的懸浮固體，使排放水的懸浮固體水平達到30毫克／升以下。

### 案例

### 沉澱池

建業建築及建業營造在其工地廢水管理過程中使用沉澱池。沉澱池利用重力沉降並去除懸浮固體，在廢水排放或回用前有效降低污染物濁度並減輕污染量。此外，沉澱池配備自動排泥及表面浮渣收集等關鍵功能特性，有助於管理沉澱及漂浮雜質。其優化的流向設計亦支持高效的沉降條件，確保固體能自然分離而無需依賴額外的化學處理。



建築工地沉澱池

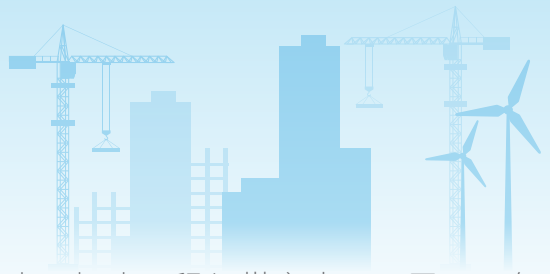


### 7.3 廢棄物管理

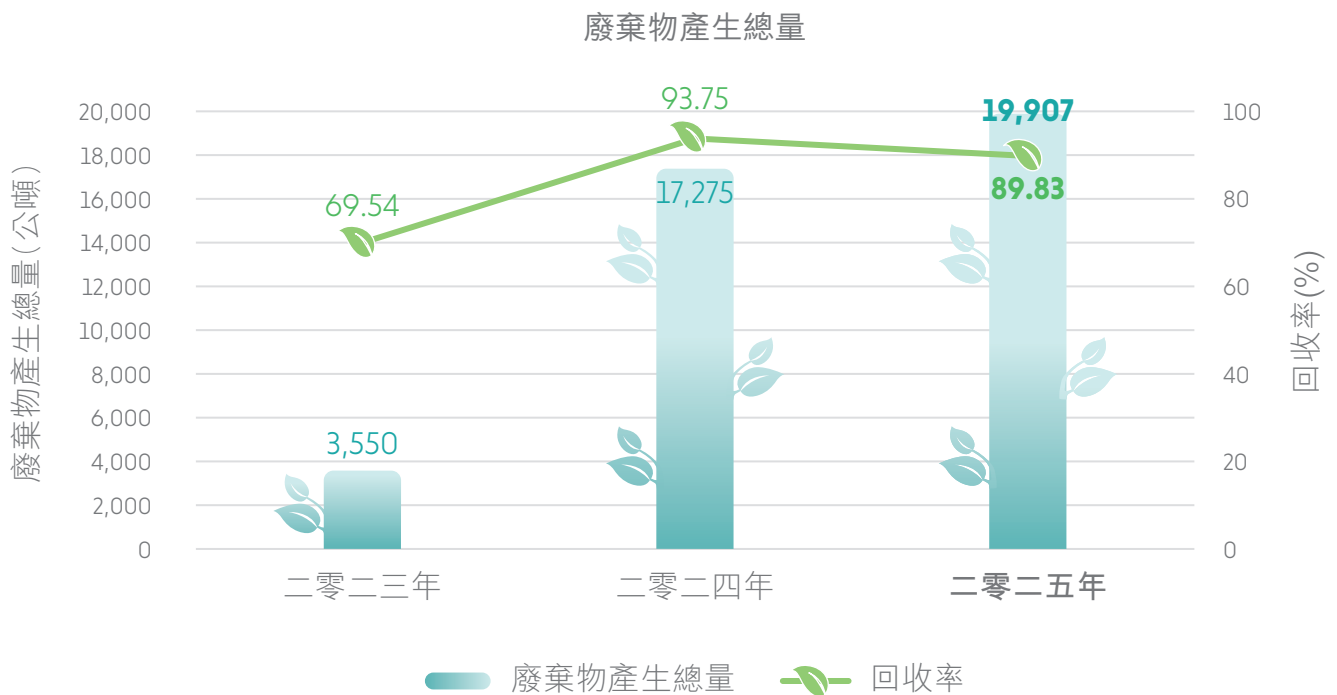
建築及拆卸（「建築及拆卸」）廢料是本集團樓宇建築活動產生的主要廢棄物類別。為確保有效的工地廢棄物管理，建業建築及建業營造已訂有《廢棄物管理政策》，當中列明其方針及指引原則。作為該政策的一部分，建業建築及建業營造已設定目標，將無害廢棄物產生密度維持在每一億港元建築收益低於3,000公噸。

我們嚴格監控及控制建築材料的採購，以防止產生廢棄物。所有項目現場均積極鼓勵回收，首先將建築及拆卸廢料分類至指定的回收及不可回收物料區域。於報告期間內，建業建築與一家回收公司訂約，收集並循環再用建築混凝土碎石材料，透過將回收材料重新用於垃圾堆填區的每日覆蓋層及建設供垃圾車使用的臨時通道，以顯著減少堆填區的處置量。此外，建業建築及建業營造均回收受損防水屏障，使其不致被棄置於公眾填土設施，並支持更具持續性的資源管理。

為進一步減少施工期間產生的廢棄物，建業建築已在適用項目中採用組裝合成建築法（「組裝合成法」）。透過將高達90%的施工工序轉移至受控的場外工廠，組裝合成法可使用預製建築組件，從而優化材料利用，並大幅減少現場切割、調整及廢棄物量。此創新建築方法亦有助於降低碳排放、減少噪音水平及提高工地安全。此外，組裝合成法亦有助於減少施工期間產生的粉塵。



儘管我們推出了多項減廢措施，但由於持續進行的改建及加建工程規模龐大，二零二四年及二零二五年的建築及拆卸廢料產生量仍有所增加。然而，在意識到該增長難以避免後，我們加強了廢棄物分類工作，並將更多物料分流至公眾填土設施、篩選設施及回收渠道。因此，儘管廢棄物總量有所增加，我們仍實現了顯著提高的分流率，降低了送往堆填區的建築及拆卸廢料比例。



## 7.4 噪音管理

為儘量減少施工期間產生的噪音污染，本集團實施了一系列噪音管理措施，旨在減少對周圍環境的影響及確保合規。這些措施的成效良好，於報告期間內錄得零宗噪音相關投訴。採取的關鍵措施包括：

- 避免於環保署規定的敏感時間施工
- 應用優質機械設備
- 在工地安裝隔音屏障，以減輕聲音
- 為每部破碎機封裝吸音材料
- 避免機器閒置以減少產生噪音



此外，順昌繼續實施《環保計劃》，其中列出了公司所採取的噪音控制方法，以盡量減少發電機組、泵房、鑽孔、切割及拋光作業以及一般安裝所產生的噪音污染。該方法包括盡可能將機械放置於遠處、將設備與結構工程隔離、安裝吸音材料，以及對設備進行妥善保養。

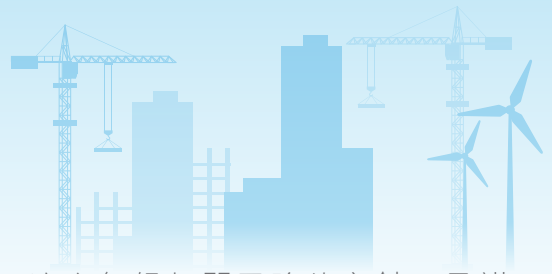
## 7.5 氣候風險管理

隨著全球氣候變化的影響日益加劇，本集團仍致力於加強韌性，並將氣候因素納入我們的業務營運中。在完成氣候相關情景分析及當前財務影響評估後，我們深入瞭解其重點，並藉此塑造我們的策略重點及業務規劃。展望未來，我們將對預期財務影響進行定量評估，以深化有關工作，使我們能夠主動管理氣候相關風險並把握新興機遇。

### 管治

董事會承擔監督氣候相關風險及機遇的責任，就氣候相關事項提供策略方向及進行監督。董事會設定本集團的氣候相關目標，並每半年監察進度。本公司向董事會成員持續安排研討會及培訓，以加強其管治能力，從而有效監督本集團應對氣候風險及機遇所訂的策略。此外，執行董事與業務部門的董事總經理、總經理或財務總監每月舉行會議，以促進有關業務發展、監管變動以及主要氣候相關新興風險及機遇的定期信息共享。

董事會將氣候相關策略的制定及實施授權予各業務分部的工作小組，並由高級管理層監督該等小組的運作。工作小組負責將氣候因素納入營運及策略規劃、推進本集團的減碳倡議，並促進跨部門協調。董事會獲提供定期報告以支持其監督職能，而工作小組會就進展、新興風險以及策略發展提供及時更新。

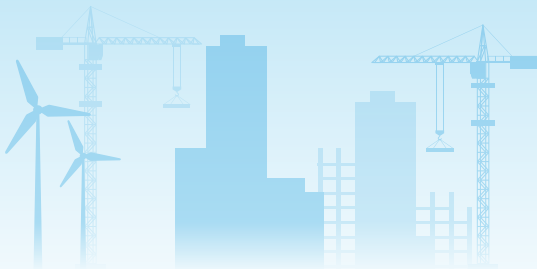


我們的《氣候變化政策》列明我們在業務營運中減輕及適應氣候相關風險的方針及承諾，藉此加強上述管治架構。我們定期檢討政策，以確保其與我們的可持續發展策略保持一致，並反映不斷演變的氣候挑戰及新興的最佳實踐。

## 策略與風險管理

本集團意識到氣候變化對我們的業務構成實體及轉型風險。因建業建築及建業營造的戶外建築活動極容易受到氣候相關影響，作為我們應對氣候相關風險及機遇影響的持續努力之一部分，我們為建業建築及建業營造進行了氣候風險識別及氣候風險分析。下文概述已識別之各項重大實體風險的潛在影響及財務影響：

實體風險	對業務及價值鏈的潛在影響	財務影響
極端強風／颱風	<ul style="list-style-type: none"> <li>損壞建築工地、設備及材料，導致產生延誤及額外費用</li> <li>因颱風相關干擾而須延長項目時間表，並可能導致違約及法律責任</li> <li>由於工地環境危險，導致工人的安全風險增加，並提高發生事故的可能性</li> </ul>	<ul style="list-style-type: none"> <li>維修或更換受損資產的資本支出及營運費用增加</li> <li>勞工開支增加以補償延誤</li> <li>因施工延誤及生產力下降導致收入損失</li> </ul>
沿海洪水及河流洪水	<ul style="list-style-type: none"> <li>損壞低窪及沿海地區的設施及設備</li> <li>損壞建築工地、設備及材料，導致產生延誤及額外費用</li> <li>造成不安全的工作環境，增加事故及受傷風險，危及工人安全</li> <li>擾亂供應鏈，導致材料及組件的交付延遲或中斷，並導致項目進度延遲</li> </ul>	<ul style="list-style-type: none"> <li>保險費可能增加</li> <li>物流及運輸成本增加</li> <li>需要進行額外的項目相關工程，導致整體成本增加</li> </ul>



建業建築及建業營造於報告期間內透過針對重大實體風險進行氣候風險財務影響定量評估，進一步加強氣候韌性。評估顯示，水災及颱風目前對建業建築及建業營造並無重大財務影響，該兩項風險的潛在風險敞口估計維持在收益的約1.5%。基於該等調查結果，本集團預期氣候相關風險不會導致其資產或負債於下一個年度報告期間出現任何重大調整。考慮到氣候風險在短期至中期內可能加劇，我們將繼續評估氣候相關風險的財務影響，並進一步評估實體氣候風險對我們營運的預期財務影響，以增強業務韌性。

除了實體風險外，由於預期政府將根據《香港氣候行動藍圖2050》中概述的計劃及目標，逐步推出旨在減少溫室氣體排放及加強氣候相關披露的嚴格政策及法規，我們在香港的業務亦面臨政策及法律風險。受監管預期收緊所驅動，我們將繼續加強我們有關減少溫室氣體排放及減輕氣候相關危害的方針，以提升整體業務的問責機制、營運適應力及長期韌性。

轉型風險	潛在影響	財務影響
政策及法律風險	<ul style="list-style-type: none"> <li>由於國家減碳策略及路線圖的目標愈加進取導致的重大監管變動</li> <li>更嚴格的氣候相關公開披露要求</li> <li>在營運市場引入碳定價</li> </ul>	<ul style="list-style-type: none"> <li>合規成本增加</li> <li>因支持這些策略及同時進行的減碳計劃而導致資本投資及支出增加</li> <li>為遵守披露要求而導致資本投資及支出增加</li> <li>須增加激勵措施，以吸引綠色投資及擴大融資來源範圍</li> </ul>



除了識別氣候相關風險外，我們的氣候評估亦顯示多項低碳經濟轉型所帶來的氣候相關機遇。我們具備支持客戶推動低碳建築的能力，並已作好充分準備把握相關機遇。於報告期間內，順昌透過取得其首份能源合約（內容關於在水塘安裝太陽能板），提升其在有關方面的地位。所識別機遇的完整列表載於下表。

氣候相關機遇	
資源效益	透過改善營運流程、樓宇、機械／設備及運輸／移動的效率來降低營運成本，並著重於能源效益、優化材料及水資源使用，以及有效的廢棄物管理
能源供給	轉型為低排放替代能源，例如風能及太陽能，為本集團在建築工地提供更多元化的能源種類，從而獲得更大的靈活性及穩定性
低碳市場	擴大綠色、可持續及低碳建築材料的現有收入來源，以支持低碳建築及基礎設施的發展，包括電動汽車充電網絡、數據中心基礎設施及太陽能板
潛在能源及建築材料節約	降低能源消耗及廢棄物，增加材料重用，從而降低成本，同時提高公司聲譽

## 氣候情景分析

本集團在風險管理及決策時考慮了與氣候相關的因素。我們於二零二四年進行了一項敘述性氣候情景分析，以評估我們業務營運的重大氣候風險。

### 實體風險

我們的實體風險評估納入多個氣候相關情景，包括政府間氣候變化專門委員會的代表性濃度路徑（「RCP」）4.5及RCP 8.5情景，以評估長期（二零五零年）的氣候風險。該等情景考慮了不同程度的氣候政策干預，以及隨之而來的極端天氣事件和氣候模式的差異。透過採用中排放及高排放的未來情景，我們比較在不同的潛在未來環境下，我們對一系列潛在的氣候相關風險的風險敞口及韌性。



二零五零年已被特意選定為評估範圍，以支持我們的長期策略及規劃的制定。

情景	描述
RCP 4.5	採取更嚴格的緩解措施，在此情景下全球暖化到二一零零年不大可能超過2°C
RCP 8.5	在一切照舊的情況下，預計到二一零零年全球暖化將超過4°C

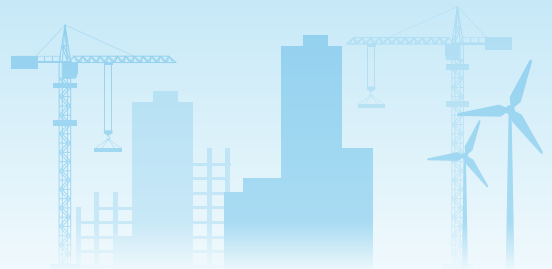
根據二零五零年的數據預測，我們已透過RCP 4.5及RCP 8.5下的情景分析，評估了各項實體風險的風險敞口水平。評估顯示集團存在面臨極端強風／颱風、沿海洪水及河流洪水的潛在風險。

我們進一步評估了氣候相關風險及機遇對建築分部的當前財務影響，其間利用香港天文台的數據作為關鍵輸入數據，以確保準確反映影響本集團於全香港營運的天氣模式。該評估亦納入從歷史營運及成本記錄所作的營運成本影響估算，從而使對氣候相關財務影響的量化分析更為全面並具備實證基礎。

### 轉型風險

我們已進一步評估所識別氣候轉型風險的預期影響，並特別關注可能影響我們營運的政策及法律風險。本評估參考綠色金融網絡(「NGFS」)所制定的情景，評估在有序路徑及溫室世界路徑兩種轉型路徑下，預計到二零五零年可能顯現的潛在影響。該等情景考慮了未來氣候行動、清潔技術的應用，以及企業與政策在可持續發展方面的協調等方面的差異。

在NGFS溫室世界路徑下，我們預期業務營運流程的轉變步伐將更為迅速，以配合國家減碳路線圖。這或將引致更高的碳定價及更嚴格的環境、社會及管治披露要求。預計該等發展將推高合規成本，並需要投放重大投資，以滿足新要求及確保我們與國家路線圖及政策保持一致。相比之下，在NGFS有序路徑情景下，我們預期國家減碳措施的實施將會延



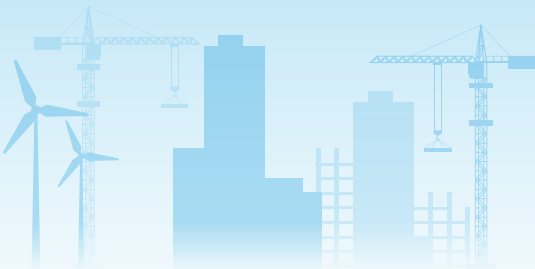
遲，包括碳定價機制及環境、社會及管治披露指令的推行進度將較緩慢。雖然此舉或會帶來較為漸進的轉型期，但亦存在日後監管追趕壓力增加的風險。

## 適應及緩解策略

為應對已識別的氣候相關風險，本集團維持持續監控及審查流程，以加強我們應對相關危害的韌性及準備工作。此外，我們已主動實施預防措施以應對潛在風險，例如部署一系列氣候適應及緩解策略，以減少實體風險及轉型風險的潛在影響，並增強我們業務營運的長期可持續性。

下表概述為應對已識別風險而制定的關鍵策略及持續舉措。

風險	適應及緩解策略
<b>實體風險</b> (極端強風／颱風、沿海洪水及河流洪水)	<ul style="list-style-type: none"> <li>於指定地點進行颱風前檢查</li> <li>於三號或以上颱風信號期間派駐緊急應變小組駐守建築工地</li> <li>透過移除所有可移動物件或廢棄物並降下流動式起重機的吊臂，確保物料及設備的穩定性</li> <li>將水敏性材料及植物從低海拔地方遷移至較高海拔地方</li> <li>確保建築工地的排水系統運作正常且備有水泵</li> <li>安排註冊電氣工程人員就裝置狀況進行定期檢查</li> <li>編製颱風及洪水期間的緊急通訊聯絡名單</li> </ul>
<b>轉型風險</b> (政策及法律風險)	<ul style="list-style-type: none"> <li>持續關注監管環境的變化，以確保並無不合規案例</li> <li>制定內部氣候變化政策，於當中列出對緩解及適應氣候相關風險的承諾</li> <li>增加資本投資及支出，以支持減碳策略及計劃</li> <li>增加資本投資及支出，以遵守披露要求</li> <li>增加激勵措施，以吸引綠色投資及擴大融資來源範圍</li> </ul>



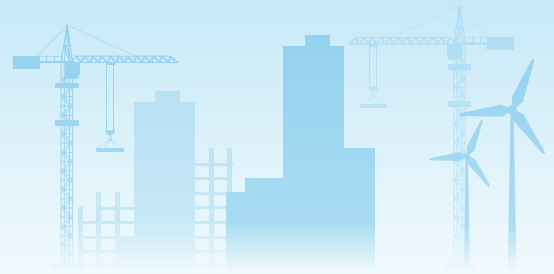
為支持我們的長期氣候適應及緩解計劃，建業建築及建業營造於報告期間內撥付3,500,000港元以推進減碳倡議，包括在我們的業務營運中安裝光伏板及採購電池儲能系統。此外，我們投資2,875,000港元於低排放的非道路移動機械。該等投資透過年度預算內的現金儲備撥付，強化了我們實施氣候適應措施及邁向低碳未來的承諾。

## 指標和目標

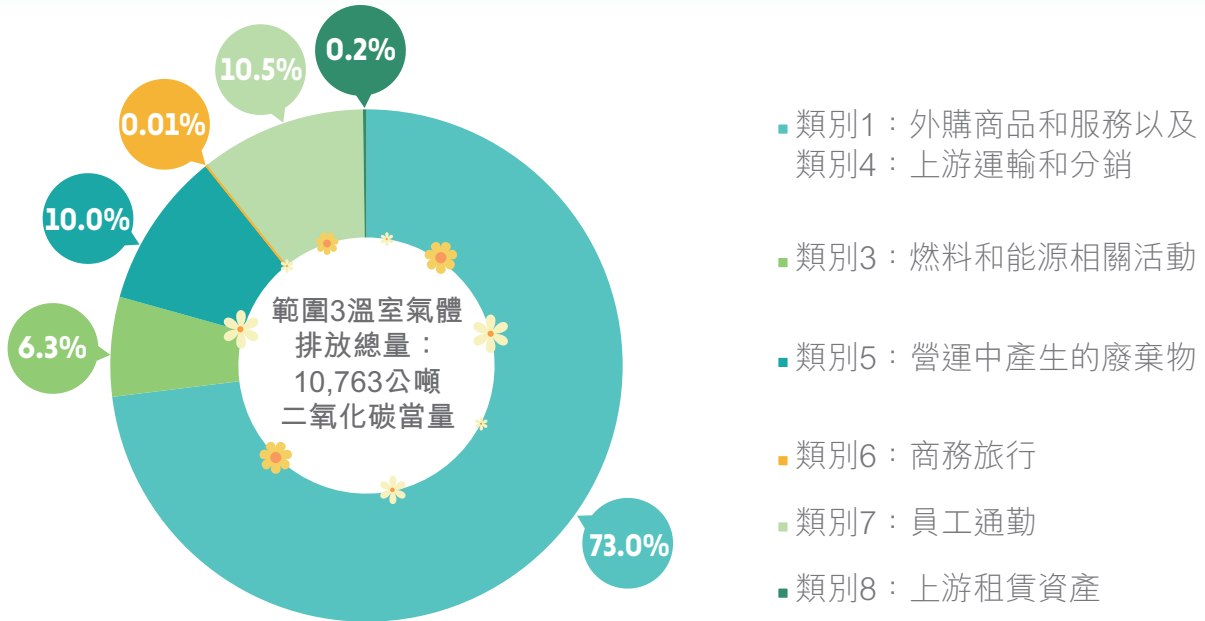
我們持續根據環境、社會及管治報告守則每年報告範圍1及範圍2溫室氣體排放量（做法與《溫室氣體核算體系》保持一致），以符合行業最佳實踐。

於報告期間內，我們透過與價值鏈持份者接觸並收集相關數據，首次完成了範圍3盤查，初步盤查範圍涵蓋順昌、建業建築及建業營造。我們的評估遵循《溫室氣體核算體系》的《企業價值鏈（範圍3）標準》，以確保一致性及透明度。

範圍3排放總量為10,763公噸二氧化碳當量，佔順昌、建業建築及建業營造溫室氣體排放總量的83.8%。最大排放源為類別1及類別4，其絕大部分與建築材料的採購及運輸有關。除該等類別外，我們已識別「類別2：資本貨物」對我們的業務具有重大影響。我們正持續加強範圍3盤查的完整性及穩健性，以便在未來的報告期間進行更全面的披露。



### 順昌、建業建築及建業營造之二零二五年範圍3排放量



本集團繼續監察我們在能源、溫室氣體排放、水資源及廢棄物方面達成環境目標的進展。我們目標到二零三零年，將範圍2溫室氣體排放密度（按每平方米總樓面面積計）較二零一八年降低11%。此外，我們的目標為於二零三零年，將電力消耗密度（按每平方米總樓面面積計）較二零一八年的基準數據減少11%。

於未來，我們將繼續監察我們邁向這些目標的進展，並實施策略以提升我們的環境表現，加大應對氣候變化的努力。



## 8 以人為本的文化

員工是本集團成功及長期增長的關鍵。我們致力於營造一個安全、相互尊重及具支持性的工作環境，讓每位員工都能在其中茁壯成長並取得職涯進步。本集團上下均秉持此項承諾，各附屬公司均訂有反映我們共同價值觀及營運優先事項的政策及常規。

作為本集團承諾的一部分，順昌實施《社會責任政策》，其涵蓋管治及道德、人權及勞工常規、營運常規以及社區參與。順昌亦透過其《僱傭規則》進一步列明其對員工的預期及要求。此外，建業建築及建業營造亦備有《員工手冊》，以維持最高的勞工準則、保障員工健康與安全，以及提升員工的整體福祉。

作為一家負責任的僱主，我們在各項業務營運中均秉持法律及道德方面的最高標準。我們嚴格遵守香港所有與僱傭相關的法律及法規。於報告期間內，未發現任何違反有關僱傭（包括薪酬及解僱、招聘及晉升、工作時數、休息時間、平等機會、多元化、反歧視及其他待遇及福利）及勞工準則的法律法規的情況。

### 8.1 安全的工作場所

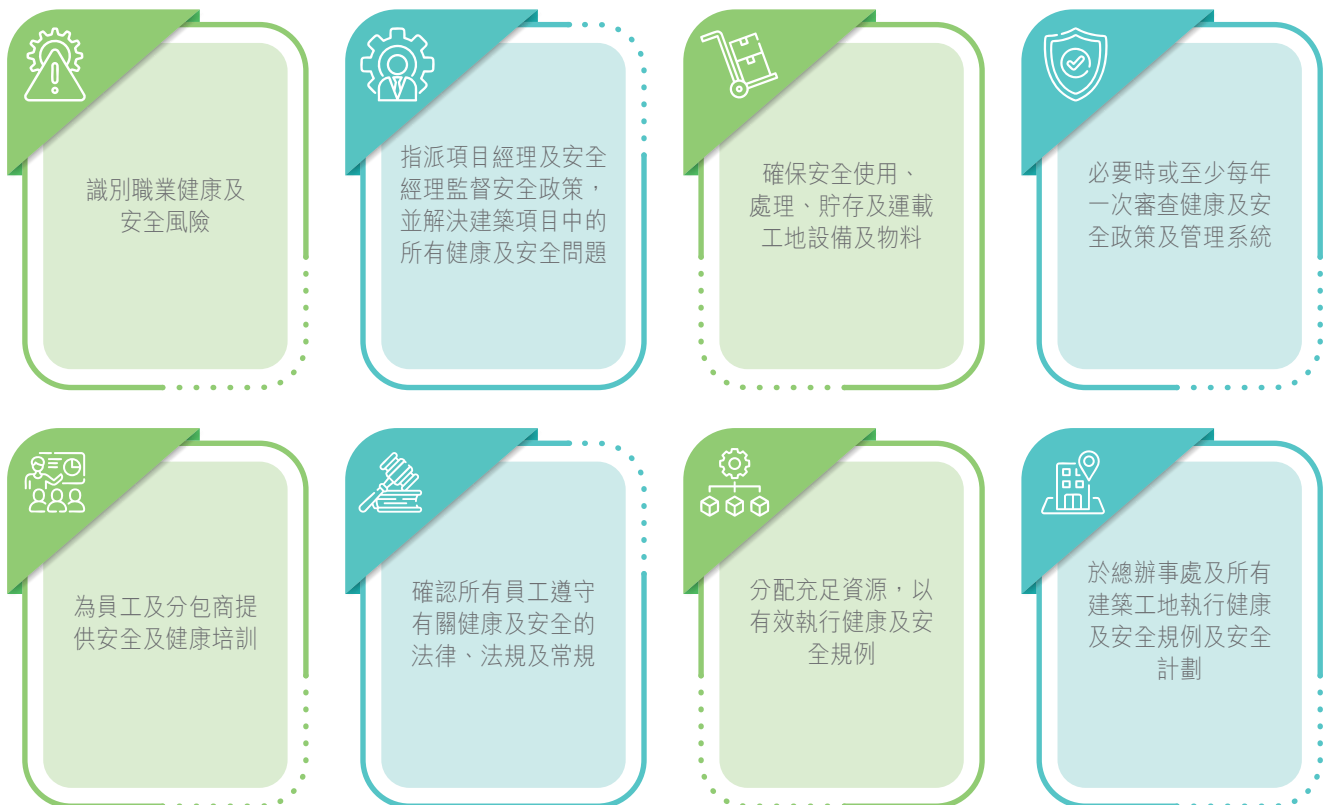
本集團確認，職業健康與安全（「職安健」）風險乃建築行業的固有風險，並可能對業務造成重大影響。因此，我們將職安健視為策略重點，並將安全考量貫穿於我們的管治架構、營運流程及工地實踐中。為保護我們的員工並維護安全的工作環境，我們嚴格遵守營運所在司法權區的所有適用法律及法規。



順昌、建業建築及建業營造已建立獲ISO 45001:2018認證的職安健管理體系，其有助系統性地識別、評估及減輕工作場所風險，並促進安全表現的持續改進。為重申我們維持安全及健康的工作環境的承諾，順昌訂有《僱傭規則》以管理職安健事宜，並輔以針對工地安全管理的《工地職安健政策》。此外，建業建築及建業營造已制定《公司安全與健康政策聲明》，而建聯工程則已制定《職安健政策聲明》。於報告期間內，香港業務並無發生違反有關職安健相關法律法規的事件。

為配合我們的內部安全管理實踐，我們已透過專門的政策及措施，加強對分包商健康與安全的管理。建業建築及建業營造已引入分包合約安全條款及分包商評分表。不遵守該條款或評級結果欠佳者可能會被處以行政處罰及制裁。

為工地締造安全工作環境的措施：





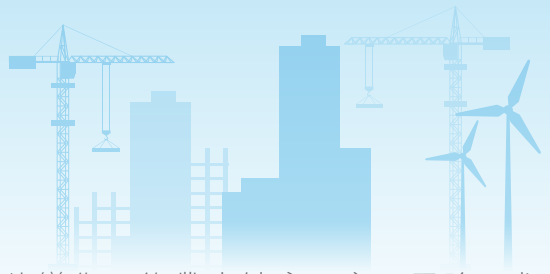
為推動強大的工地安全文化，建業建築在所有項目中推行《項目安全計劃》，而建聯工程則按項目需要制定《施工方法說明書》，其中納入項目的《安全預防措施》及《風險評估報告》。這些針對工地的文件有助於主動識別及控制風險、界定安全工作制度，並為工程的監督及日常執行提供實務指引。

為進一步加強員工的安全意識及知識，我們舉辦了各項職安健培訓課程。順昌提供與風險評估及職安健監督相關的培訓項目。這些課程包括項目經理職業安全管理課程，其涵蓋建築工地安全、基本安全管理、事故預防及職業健康等主題。針對前線員工，我們繼續舉辦有關在建築工地應用智慧工地安全系統（「4S」）的研討會，以推動各項目採用智慧工地安全系統。

為進一步提高施工安全意識，順昌、建業建築及建業營造已為負責設計一般施工人員的安全培訓計劃的工地管理人員提供安全培訓課程，以及每月為前線員工提供安全入職培訓。此外，我們提供急救培訓，以加強員工在緊急情況下迅速及有效應對事故的能力。



安全培訓



除與項目相關的安全風險外，我們亦意識到天氣狀況的變化可能帶來健康及安全風險，尤其是對於在工地工作的員工。建業建築及建業營造投入了220,000港元於一套全面的防中暑措施，包括涼亭、充電式噴霧風扇、飲水機、能量飲料及非食用冰塊。於冬季期間，則派發暖墊協助員工應對低溫。此外，為了在雷暴等極端天氣事件發生期間進一步保障我們的員工，我們已建立警報系統，通知員工尋找安全避難處。此項工作乃輔以詳細的極端天氣應對程序，以保護人員及工地安全。



預防中暑措施



為保障前線員工的安全，我們於建築工地配備了急救箱及自動心臟除顫器裝置。我們亦提供個人防護裝備，包括安全帽、安全吊帶及護目鏡，並在施工現場張貼告示說明穿戴要求。除安全外，我們亦透過提供防護及消毒用品，以及在各辦公室安裝消毒機，以推廣衛生實踐。於報告期間內，我們加強了清潔及消毒措施，包括增加通風系統的保養頻率。



保養通風系統



辦公室內安裝消毒機

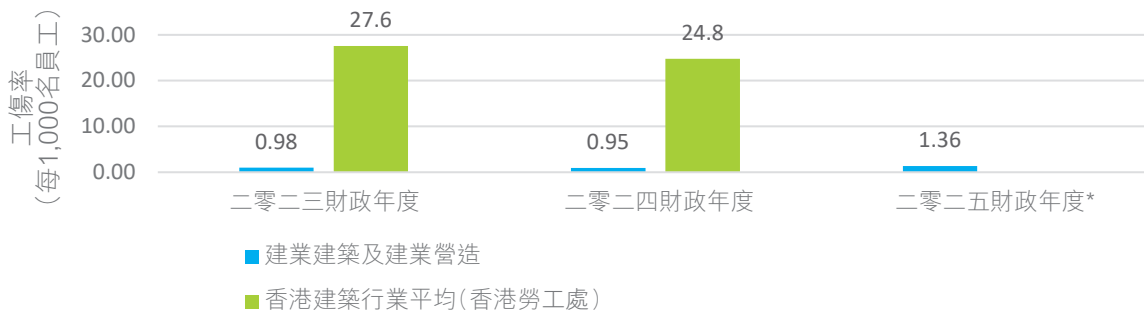


憑藉整個本集團對工作場所安全的共同承諾，過去三年內工作場所未發生任何致命事故。於報告期間內，本集團的工傷率為每1,000名員工1.22人，共損失1,838個工作日。工傷人數增加主要歸因於我們的建築項目增加，當中涉及較多分包商人員。

鑒於建業建築及建業營造所處行業的固有職業風險較高，且目前在本集團整體安全狀況中所佔份額較大，我們對其安全表現保持密切監督。兩家公司繼續展現強勁的安全表現，在過去兩年維持遠低於建築行業平均水平的工傷率。此項成就反映我們對保障員工安全的持續承諾。儘管錄得持續偏低的工傷率，建業建築及建業營造仍致力於持續改進。我們已進一步實施管理工傷的內部工作流程，以確保每宗個案均得到妥善處理，並通過持續培訓、加強監督及實施旨在降低風險和提升整體安全表現的針對性補救措施，以繼續加強工地安全。

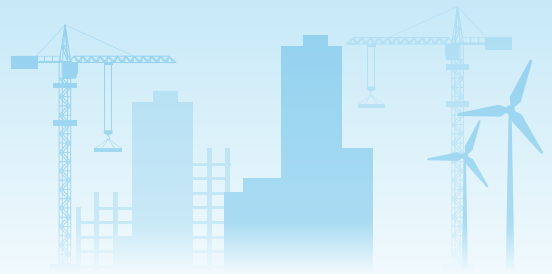


建業建築及建業營造的工傷率



(\*二零二五年香港建造業平均數字尚未公佈)





案例

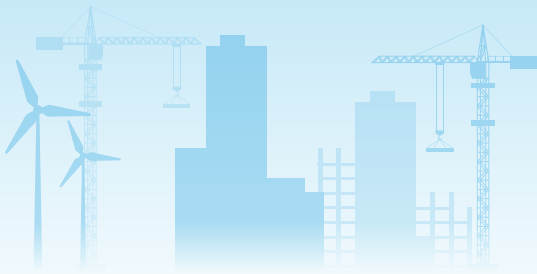
## 機電安全健步嘉年華2025

機電安全健步嘉年華由香港機電工程商聯會及香港機電業工會聯合會合辦，每年舉辦一次，至今已有二十多年歷史。這項活動讓機電業內的僱主、僱員及政府機構齊集一堂，在推廣安全文化的同時，也讓參加者有機會享受悠閒的聚會。作為活動的長期贊助商，順昌於二零二五年已有22名員工參與活動，享受定向遊戲、體育比賽、職安健問答及幸運抽獎等活動。



機電安全健步嘉年華2025





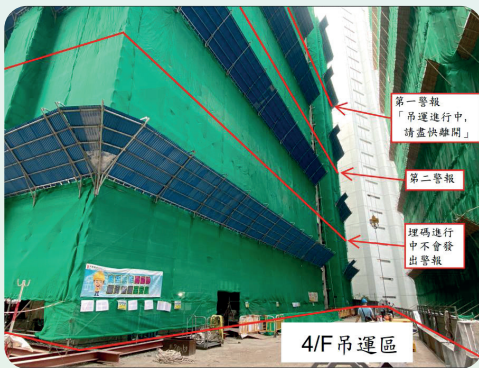
## 案例

## 建築工地安全監控系統及措施

建業建築及建業營造繼續透過持續使用4S監控系統，加強工地安全表現。此先進系統加強了對機械及員工的實時監督，從而更有效地識別風險，並對潛在危險作出更迅速的反應。關鍵技術(包括人工智能攝影機、E-Lock及E-Permit系統以及360警報系統)構成了一個綜合平台，加強了我們的整體安全管理方針。

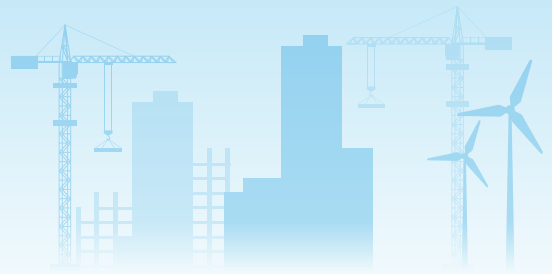


在這些實踐的基礎上，作為4S系統的一部分，塔式起重機吊運區警報系統獲引入建築工地。此項新增系統能夠在人員進入指定起卸區時發出即時警報，有助於降低事故風險並提高工地安全意識。此項措施亦支持在塔式起重機作業期間進行更精確的協調與控制，有助於營造更安全及更高效的施工環境。



塔式起重機吊運區警報系統





## 8.2 人才招聘及發展

### 多元化及平等機會

本集團高度重視員工及有效的人才配置。我們致力營造多元化、包容及反歧視的工作環境，讓不同背景的員工都能茁壯成長。為加強此項承諾，順昌於《僱傭規則》中訂有《平等機會政策》，而建業建築及建業營造則已制定全面的《僱員手冊》，以確保完全遵守相關條例及指引，包括《性別歧視條例》(第480章)、《殘疾歧視條例》(第487章)、《家庭崗位歧視條例》(第527章)及《種族歧視條例》(第602章)。該等措施有助於防止僱傭歧視及騷擾，並加強我們對實行公平及互相尊重的職場實踐的承諾。

我們在招聘過程中採用客觀透明的方法，使用以工作表現為基礎的甄選標準，優先考慮候選人的技能及資歷，而非性別、種族、宗教或其他個人特徵。此原則同樣適用於招聘、晉升及調動。為打擊職場歧視，本集團建立了投訴機制。所有投訴均會以保密方式處理，並由相關部門進行徹底調查及採取適當的糾正措施，旨在防止及消除歧視行為。



## 僱傭及勞工準則

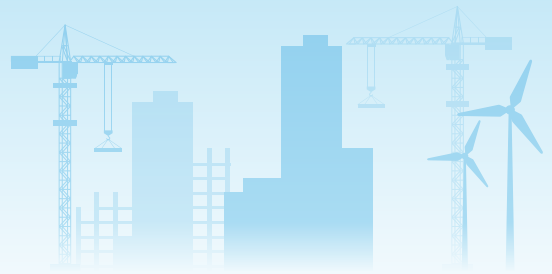
本集團嚴禁童工及強制勞工，並對此採取零容忍態度。順昌嚴格遵守《社會責任政策》及《僱傭規則》中的指引，防止侵犯人權的行為，包括任何涉及強制勞工及童工的行為，而建業建築及建業營造則已實施《防止僱用童工及強制勞工政策》。人力資源部負責在招聘人才時核實年齡、身份證明、工作許可文件及其他相關材料的真實性，以防止任何形式的非法僱傭。倘發現僱用任何童工，我們將立即終止彼等的工作。我們亦按照《供應商行為準則》進一步對供應商及分包商的工作執行嚴格規範，明確禁止使用任何形式的童工或強制勞工。於報告期間內，未發現任何有關童工及強制勞工的不合規情況。

## 員工培訓及發展

為促進個人及職業發展，我們鼓勵員工持續學習。建業建築及建業營造訂有《培訓政策》，以確保員工獲得符合其職責所需的充分培訓。該政策著重於識別培訓需求，例如在品質管理、工地安全及環境保護方面，以及提供適當的內部或外部培訓，並支持持續專業發展。

我們提供了一系列培訓課程，以建立實用知識及技術能力，包括數碼建築、綠色建築、環境法規以及健康與安全。除內部培訓外，本集團亦資助外部培訓課程費用。建業建築及建業營造設立了安全基金以支持員工的能力建設。員工每年最多可申請12次學費補助，每年上限為5,000港元。

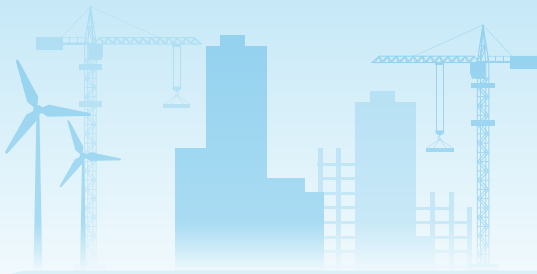
受現有項目的進階資歷要求、安全考量提高，以及引入可持續發展相關培訓等新課程所帶動，本集團的總培訓時數增加至4,916小時，較二零二四年增加45%。



## 員工福祉

本集團意識到，全面的福利及待遇對於維持員工滿意度至關重要。我們提供具競爭力的薪酬待遇以吸引及挽留人才，並輔以清晰的發展機會、合理的工時及充足的休息時間。我們的員工進一步獲得廣泛的福利支持，包括醫療及住院保險以及團體旅遊保險，以及年假、婚假、產假、侍產假以及喪假等假期福利。於報告期間內，建業建築及建業營造進一步為員工引入照顧家庭假，使員工能在其直系家屬覆診或住院時，能有額外時間陪伴家人。除假期福利外，我們亦每年檢討薪酬架構，以確保與市場標準保持一致，且作為我們長期薪酬慣例的一部分，我們繼續提供年終雙糧。

本集團亦致力培養包容及互相協作的職場文化，透過積極組織跨部門活動以加強團隊凝聚力。該等活動包括農曆新年及其他節日聚會、生日慶祝活動、烘焙班，以及足球、乒乓球及羽毛球比賽等體育賽事，旨在凝聚員工，並增強團隊凝聚力及溝通。



## 建業五十週年晚宴

建業集團舉行週年晚宴，匯聚所有附屬公司的員工，共同慶祝本集團成立五十週年。此一重大里程碑標誌著長達五十年的發展歷程，由建業建築的成立開始，為本集團的持續擴張奠定了基礎。此盛會不僅表揚了多年內支撐我們長遠發展的各項關鍵成就及集體貢獻，亦同時向每一位成功背後的功臣致敬，藉此昇華自豪感及團結精神，為團隊注入新的動力。



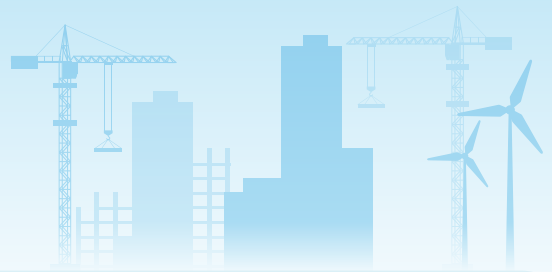
建業五十週年晚宴

## 「好心情@健康工作間」計劃的 超慢跑體驗工作坊

建業建築及建業營造參與了「好心情@健康工作間」計劃下的超慢跑體驗工作坊。該工作坊由香港基督教女青年會「Y Fitness躍動力」的營養飲食及健體教練主持，內容涵蓋正確進行超慢跑，以及有關跑步步幅、呼吸和姿勢的技巧。合共二十六名員工親身參加了工作坊，獲得實踐經驗並學習促進身心健康的正確技巧。



超慢跑體驗工作坊



## 建造業議會（「建造業議會」）－ 建造業保齡球家庭同樂日

建業建築及建業營造參與了由建造業議會舉行的首屆建造業保齡球家庭同樂日。我們的參與反映了我們致力於促進業界協作，同時亦為員工提供增強團隊凝聚力及家庭福祉的機會。本次保齡球日共有24名員工積極參與。



建造業保齡球家庭日參加者

## 羽毛球班及香港電器工程商會 （「香港電器工程商會」）羽毛球比賽

自二零二三年起，順昌持續開辦羽毛球班，以致力推廣體能健康及健康生活方式。於報告期間內，順昌員工參加了由香港電器工程商會舉辦的「永遠會長方宏浩盃羽毛球賽」，進一步展現出對體育的熱情及團隊精神。這些活動為員工提供改善體能及身心健康的機會，同時鼓勵其定期參與體育活動，從而實現均衡及積極的生活方式。



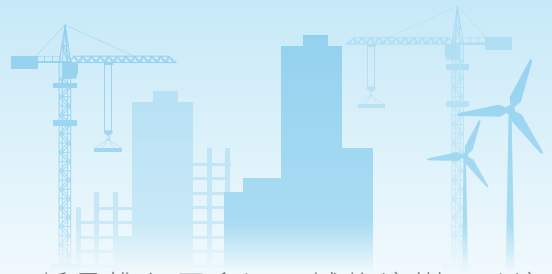
香港電器工程商會舉辦的  
「永遠會長方宏浩盃羽毛球賽」參加者



### 8.3 企業道德

本集團致力於以最高道德標準開展業務，並以透明及誠信原則為核心。我們已制定《公司道德守則》(「守則」)，以確保本集團全體員工秉持最高標準的誠實及誠信，包括禁止索取或收受利益，以及遵守避免利益衝突的規定。順昌、建業建築及建業營造已採納自身的《道德守則》，而建聯工程則已實施《員工手冊》，當中載有與本集團道德標準一致的「道德行為」章節。守則透過建業建築的《誠信管理政策》及順昌的《反貪污政策聲明》獲得進一步補強，並加強集團對誠實、守法及誠信經營業務的承諾。順昌的《社會責任政策》進一步規範其在各項營運中採取負責任企業行為的方式。本集團根據《防止賄賂條例》(第201章)、《競爭條例》(第619章)及香港其他誠信相關法律，嚴禁任何形式的賄賂及貪污行為。

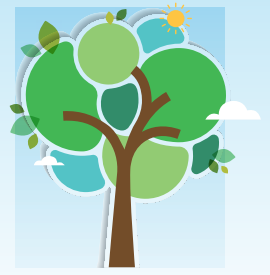
我們對所有形式的企業不當行為採取零容忍態度，此原則已概述於我們的反貪污政策，並由我們的舉報機制作為支持。該機制讓我們的員工能夠就涉嫌貪污、不誠實和非法行為的情況，向管理層匿名提出疑慮。舉報機制加強了我們的企業管治架構，並促進專業、誠信、公正及廉潔的文化。所有僱員均須向負責董事及時報告涉嫌不當行為，以便進行調查並採取適當行動。所有案件均以嚴格保密方式處理，以保護舉報人的身份。倘發生任何不當行為，本集團會致力徹底調查，並根據事件的嚴重程度實施適當的紀律處分。於報告期間內，並無發現任何違反有關賄賂、勒索、欺詐及洗黑錢的相關法律及法規的違規個案。



為加強高標準的道德行為規範，本集團已為全體董事及僱員推行反貪污及誠信培訓，以培育誠信文化並防止組織內部貪污行為。這些培訓活動依據廉政公署的建議推行並涵蓋廣泛主題，包括有關建築公司的防貪污條例及誠信要求、針對工料測量或估價人員的誠信管理培訓、新工程合約內容的誠信管理、介紹誠信管理系統及建築行業的貪污高風險區域及預防措施。於報告期間內，我們共進行了14節共19.5小時的反貪污培訓，共有3名高級管理人員、19名管理層及92名前線及一般員工參加。

此外，在守則的指引下，我們尊重知識產權，並嚴禁任何不當處理機密資料的行為，包括未經授權洩露敏感資料或與第三方共享內部數據。於報告期間內，並無錄得涉及《防止賄賂條例》(第201章)、《個人資料(私隱)條例》(第486章)及《專利條例》(第514章)等與產品責任有關的法律的定罪案例。

## 9 社區投資



本集團致力創造正面的社會影響，希望為我們服務的社區帶來長期價值。順昌的《社會責任政策》長期指導公司的社區服務工作，為規劃此類舉措及確定其優先次序提供了清晰框架。此外，順昌透過《僱傭規則》鼓勵員工積極參與企業社會責任活動，發揮才幹，造福社區。該等指引有助於將資源聚焦投放於醫療保健、勞工支援、環保項目及弱勢群體服務等關鍵領域，體現我們對社區參與及發展的承諾。

我們深明員工的積極參與對於擴大我們的社區貢獻至關重要。我們與多家非政府機構緊密合作，組織並支持回應當地需求的慈善活動，確保相關工作能帶來具體而有意義的成效。為進一步加強員工對社區服務的參與，建業建築及建業營造的義工團（「建業義工團」）匯聚公司的義工，並由行政部門負責協調及組織所有義工活動。為表彰我們對社區服務的持續奉獻，建業建築及順昌分別連續八年及七年獲香港社會服務聯會頒發「商界展關懷嘉許」。

本集團繼續透過一系列慈善舉措及社會參與工作，為社區福祉作出貢獻。於報告期間內，我們透過金錢捐款及義工活動，持續支援社區發展。

建業建築及建業營造向工業傷亡權益會捐贈了13,800港元，以支持該機構為受傷工人及其家屬提供的持續服務。此外，順昌向東華三院旗下幼兒園捐款3,171港元，並額外捐款20,000港元以支持該機構其他社區關懷服務，進一步履行我們對促進社區福祉及社會參與的承諾。



上述貢獻展現了本集團對社會責任及社區參與方面的持續投入。以下案例將重點介紹我們的主要社區支援項目，並展示相關工作在各關鍵社會重點領域所產生的積極影響。

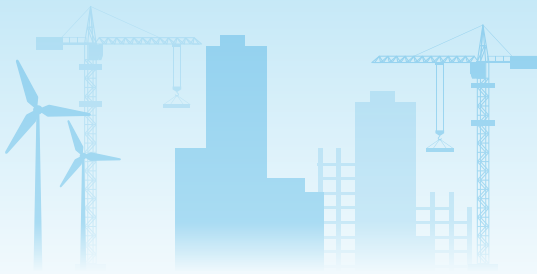


### 支持肺積塵互助會

作為肺積塵互助會的長期會員，建業建築及建業營造繼續支持該組織及其提升受肺積塵影響人士的福祉的使命。於報告期間內，我們參加了該會的週年晚宴，藉此加強我們對建造業職業健康的承諾。我們亦捐款15,000港元，以支持該會的持續工作，包括為患者提供心理及生理照顧、康復服務以及其他健康支援。



我們的義工為週年晚宴提供支持

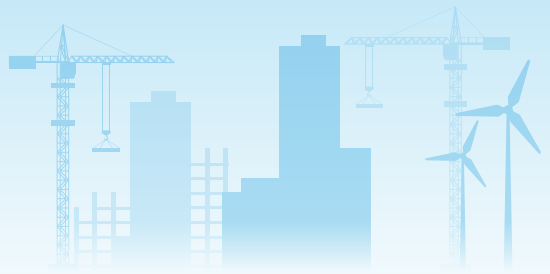


## 嘉民慈善跑2025

作為嘉民慈善跑的白金贊助商，我們秉持承諾，支持這項具社會影響力的活動。44名來自建業建築及建業營造的員工參與了此項活動。本年度的慈善跑旨在為香港仁人家園「關愛家居計劃」籌募資金。透過本次慈善跑，建業建築及建業營造捐出100,000港元，以支持該計劃從而改善弱勢家庭的居住環境及家居安全。我們的員工亦參與了該慈善跑，以進一步支持該項公益倡議，同時藉此推廣體能活動及促進社區福祉。



建業跑手

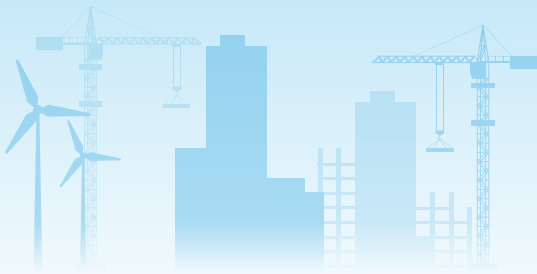


## 探訪許麗娟安老院

順昌與東華三院合作，為許麗娟安老院的院友舉辦了一次出遊活動。順昌準備了80份包含雜貨及日用必需品的捐贈禮包，並安排10名義工陪同長者前往附近的購物商場購物，在活動中提供支援及重要的陪伴。是次活動促進長者重新與社區建立聯繫，並創造溫馨及難忘的時刻。



與長者共聚時光



## 香港建造商會植樹日

本集團參加了香港建造商會舉辦的植樹日，與業界成員一同植樹，以支持環保及為減少溫室氣體排放出力。該活動使我們能夠為綠化工作作出直接貢獻，並加強我們對氣候緩解行動的承諾。我們亦捐贈了1,000港元以支持該倡議。



香港建造商會植樹日

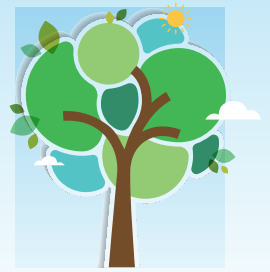


## 探訪動物收容所



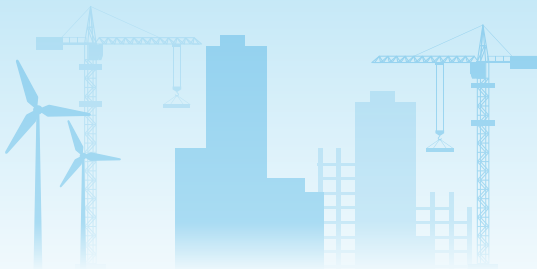
建業建築義工探訪動物收容所

建業建築及建業營造組織了一次義工探訪活動，前往香港拯救貓狗協會有限公司，以支持貓隻收容所的日常運作。由12名義工組成的團隊協助清理貓隻收容所，並為流浪及被遺棄的貓隻提供照顧。是次探訪體現我們對動物福利的承諾，以及對本地動物救援組織的支持。為加強此項支持，我們向收容所捐款3,000港元。

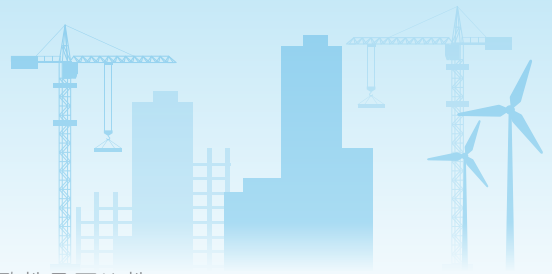


# 10 績效表

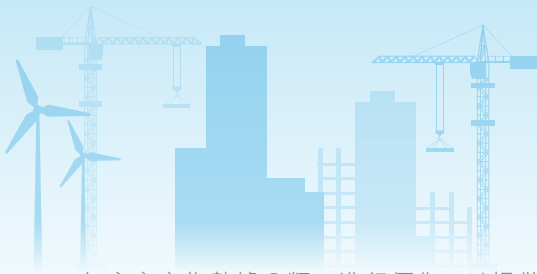
環境績效	單位	二零二五年	二零二四年
<b>廢氣排放</b>			
懸浮微粒(PM) (PM10及PM2.5) <sup>1</sup>	公噸	<b>2.1</b>	3.3
氮氧化物(NO <sub>x</sub> ) <sup>1</sup>	公噸	<b>16.5</b>	25.2
硫氧化物(SO <sub>x</sub> )	公噸	<b>0.00043</b>	0.00085*
<b>範圍1及範圍2溫室氣體排放<sup>2</sup></b>			
範圍1： 直接排放 <sup>3</sup>	公噸二氧化碳當量 (「公噸二氧化碳當量」)	<b>1,481</b>	2,253
範圍2： 間接排放 <sup>4</sup>	公噸二氧化碳當量	<b>677</b>	525
溫室氣體排放總量	公噸二氧化碳當量	<b>2,158</b>	2,778
溫室氣體總排放密度	公噸二氧化碳當量／總樓面面積 (平方米) <sup>5</sup>	<b>0.03</b>	0.04
<b>範圍3溫室氣體排放<sup>6</sup></b>			
類別1及類別4 <sup>7</sup>	公噸二氧化碳當量	<b>7,862</b>	–
類別3 <sup>8</sup>	公噸二氧化碳當量	<b>676</b>	–
類別5 <sup>9</sup>	公噸二氧化碳當量	<b>1,074</b>	–
類別6 <sup>10</sup>	公噸二氧化碳當量	<b>0.68</b>	–
類別7 <sup>11</sup>	公噸二氧化碳當量	<b>1,127</b>	–
類別8 <sup>12</sup>	公噸二氧化碳當量	<b>23</b>	–



環境績效	單位	二零二五年	二零二四年
<b>能源使用</b>			
電力－辦公室	兆瓦時	<b>1,014</b>	1,034
電力－建築 <sup>13</sup>	兆瓦時	<b>744</b>	384
汽油	兆瓦時	<b>76</b>	65
柴油 <sup>14</sup>	兆瓦時	<b>34</b>	76
超低硫柴油 <sup>15</sup>	兆瓦時	<b>5,937</b>	9,061
總能源消耗量	兆瓦時	<b>7,806</b>	10,620
總能源密度	兆瓦時／總樓面面積(平方米) <sup>5</sup>	<b>0.11</b>	0.15
<b>耗水量</b>			
總耗水量 <sup>16</sup>	立方米	<b>22,406</b>	77,840
耗水密度	立方米／總樓面面積(平方米) <sup>5</sup>	<b>0.31</b>	1.09
<b>廢水</b>			
廢水排放總量	立方米	<b>16,057</b>	38,192
廢水排放密度	立方米／總樓面面積(平方米) <sup>5</sup>	<b>0.22</b>	0.53
<b>無害廢棄物<sup>17</sup></b>			
從堆填區分流的建築及拆卸廢料 <sup>18</sup>	公噸	<b>17,492</b>	14,035
已回收或重用的建築及拆卸廢料 <sup>19</sup>	公噸	<b>389</b>	2,152
已回收或重用的一般廢棄物 <sup>20</sup>	公噸	<b>1.0</b>	8.0
運往堆填區的一般廢棄物 <sup>18</sup>	公噸	<b>2,025</b>	1,079
無害廢棄物密度 <sup>21</sup>	公噸／總樓面面積(平方米) <sup>5</sup>	<b>0.27</b>	0.21

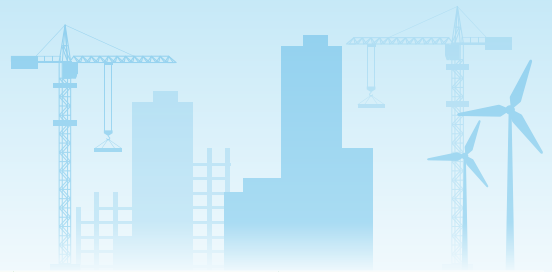


- \* 上年度的數據由於數據收集系統優化而作重列，確保數據的一致性及其可比性。
- 1 燃燒汽油及柴油產生的廢氣排放乃根據歐洲監測與評估計劃及歐洲環境署大氣污染物排放清單指南中的排放系數計算得出。
- 2 溫室氣體排放量的計算包括二氧化碳(CO<sub>2</sub>)、甲烷(CH<sub>4</sub>)及氧化亞氮(N<sub>2</sub>O)。
- 3 範圍1溫室氣體排放是指本集團擁有或控制的來源所直接排放的溫室氣體，包括(i)運輸和(ii)機械使用。
- 4 範圍2溫室氣體排放是指本集團因耗用外購電力而產生的間接溫室氣體排放。所報告的數字乃根據基於位置的方法計算。
- 5 總樓面面積包括所有建築工地、辦公室及倉庫。二零二四年及二零二五年的總樓面面積分別為71,451平方米及72,732平方米。
- 6 所報告的數據包括來自建業建築、建業營造及順昌的範圍3排放。範圍3排放不包括類別9至15，因為其對營運而言並不重大或不適用。為持續提升範圍3盤查的完整性，我們將繼續加強數據收集流程，並銳意擴大未來的披露範圍，包括類別2：資本貨物。
- 7 與外購商品和服務相關的排放量乃採用支出法並參考摘取自美國國家環境保護局的排放因子計算得出。
- 8 與燃料及能源相關活動相關的排放量乃採用平均數據法計算，並應用英國環境食物及鄉郊事務部(「UK DEFRA」)發佈的海外發電及燃料相關活動之最新「從油井到油箱」排放因子，並輔以中電集團及港燈特定的排放因子以估算電力輸配(「電力輸配」)損耗。
- 9 與所產生廢棄物相關的排放量乃採用平均數據法計算，其排放因子源自UK DEFRA。
- 10 與商務出差相關的航空旅行所產生的排放量，乃使用國際民用航空組織碳排放計算器按距離法計算。
- 11 與員工通勤相關的排放量乃根據員工總數，並採用平均數據法計算。該估算納入了香港全職僱員的假設通勤方式及年度通勤距離，並參考了香港運輸署的數據。
- 12 包括建業建築及建業營造(作為承租人)所租賃的香港資產營運產生的排放，包括租賃予分包商且未計入範圍1及範圍2的機械。
- 13 建築用電量的增加乃由於建築工程週期的變動導致需要較高的用電量。
- 14 柴油消耗量減少主要由於建築項目週期變動，導致車輛所需的柴油消耗量較低。
- 15 超低硫柴油的使用取決於重型機械的使用情況，其中包括履帶式起重機、挖土機及發電機等。於二零二五年，超低硫柴油消耗量減少主要是由於建築工程項目減少，導致重型機械的使用量下降。
- 16 耗水量視乎建築工程的類型而定。耗水量減少乃由於涉及高耗水量的建築工程完工所致。廢水排放量隨後有所減少。



- 17 無害廢棄物數據分類已進行優化，以提供更詳細及更精細的廢棄物種類及處置方式劃分。
- 18 運往堆填區以及從堆填區分流至公眾填土設施及篩選設施的建築及拆卸廢料顯著增加，乃由於大部分項目均為改建及加建工程，導致產生更多廢棄物。
- 19 回收建築及拆卸廢料顯著減少，主要由於二零二四年完成了曾產生大量可回收廢棄物的重大拆卸工程。
- 20 由於二零二四年進行了一次清理工作，該年度的回收廢棄物量較高。從堆填區分流的一般廢棄物包括回收紙張、塑膠、鋁罐等可回收物。
- 21 無害廢棄物密度的計算不包括在工地或其他項目中回收或重用的建築及拆卸廢料或一般廢棄物。

社會績效		單位	二零二五年	二零二四年
<b>勞動力概況</b>				
總勞動力		人數	<b>2,203</b>	3,672
按性別劃分	男性	人數	<b>1,917</b>	3,266
	女性	人數	<b>286</b>	406
按年齡組別劃分	< 31	人數	<b>343</b>	673
	31-50	人數	<b>1,046</b>	1,656
	> 50	人數	<b>814</b>	1,343
按僱員類別劃分	高級管理層	人數	<b>18</b>	19
	管理層	人數	<b>69</b>	67
	前線及一般員工	人數	<b>2,116</b>	3,586
按地區劃分	香港	人數	<b>2,155</b>	3,593
	中國內地	人數	<b>24</b>	55
	其他	人數	<b>24</b>	24



社會績效		單位	二零二五年	二零二四年
<b>員工流失率<sup>22</sup></b>				
按性別劃分	男性	%	<b>99</b>	39
	女性	%	<b>57</b>	34
按年齡組別劃分	< 31	%	<b>95</b>	48
	31-50	%	<b>94</b>	38
	> 50	%	<b>92</b>	34
按僱員類別劃分	高級管理層	%	<b>0</b>	0
	管理層	%	<b>6</b>	10
	前線及一般員工	%	<b>97</b>	39
按地區劃分	香港	%	<b>94</b>	39
	中國內地	%	<b>163</b>	0
	其他	%	<b>13</b>	17
<b>受訓員工百分比</b>				
按性別劃分	男性	%	<b>78</b>	77
	女性	%	<b>22</b>	23
按僱員類別劃分	高級管理層	%	<b>4</b>	1
	管理層	%	<b>13</b>	5
	前線及一般員工	%	<b>83</b>	94
<b>員工完成培訓的平均培訓時數<sup>23</sup></b>				
按性別劃分	男性	平均時數	<b>1.9</b>	0.81
	女性	平均時數	<b>4.3</b>	1.8
按僱員類別劃分	高級管理層	平均時數	<b>7.7</b>	2.2
	管理層	平均時數	<b>11</b>	3.4
	前線及一般員工	平均時數	<b>1.9</b>	0.87

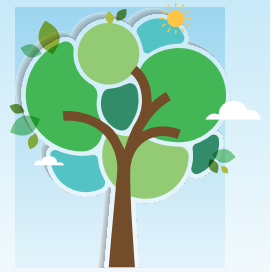


社會績效	單位	二零二五年	二零二四年
<b>職業健康及安全<sup>24</sup></b>			
因工傷損失工作日數	日數	<b>1,838</b>	205
工傷率	每1,000名員工	<b>1.2</b>	0.92*
死亡宗數	人數	<b>0</b>	0
死亡率	每1,000名員工	<b>0</b>	0
<b>供應商數目</b>			
香港	供應商數目	<b>975</b>	884
中國內地	供應商數目	<b>41</b>	20
其他	供應商數目	<b>57</b>	47

<sup>22</sup> 高流失率反映為配合順昌的項目要求而作出的員工調整。

<sup>23</sup> 二零二五年培訓時數增加是由於現有進行中項目的進階資歷要求、安全考慮提高，以及引入可持續發展相關培訓等新課程所致。

<sup>24</sup> 職安健數據涵蓋建業建築及建業營造所聘用的分包商。二零二五年的損失工作日數目增加及工傷率上升，乃由於分包商員工人數大幅擴張所致，其由二零二四年的3,948人增加至二零二五年的10,059人。

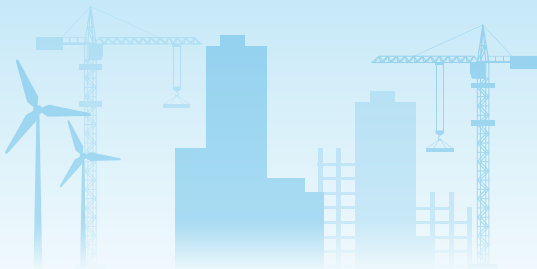


# 11 內容索引

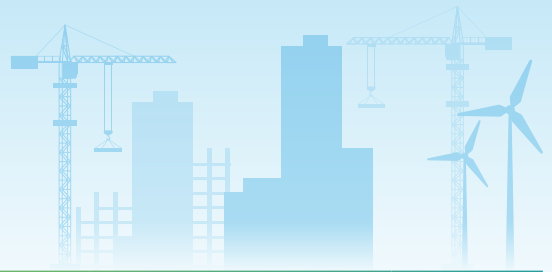
## 11.1 香港聯交所環境、社會及管治報告守則內容索引

### A：環境

主要範疇、層面、一般披露及關鍵績效指標	報告章節／備註	頁碼
<b>A1：排放物</b>		
<p>一般披露</p>	<p>日常營運中的環保意識</p> <p>我們的營運遵守所有相關的環境法律及法規，包括但不限於：</p> <p>一般披露： 有關廢氣排放、向水及土地的排污、有害及無害廢棄物的產生等的：</p> <p>(a) 政策；及 (b) 遵守對發行人有重大影響的相關法律及規例的資料。</p> <p>註：廢氣排放包括氮氧化物、硫氧化物及其他受國家法律及規例規管的污染物。</p> <p>有害廢棄物指國家規例所界定者。</p>	<p>21</p> <ul style="list-style-type: none"> <li>• 《空氣污染管制條例》(第311章)</li> <li>• 《廢物處置條例》(第354章)</li> <li>• 《水污染管制條例》(第358章)</li> <li>• 《噪音管制條例》(第400章)</li> </ul>
<p>關鍵績效指標 A1.1</p>	<p>排放物種類及相關排放數據。</p>	<p>績效表</p>
<p>關鍵績效指標 A1.2</p>	<p>已刪除</p>	



主要範疇、層面、一般披露及關鍵績效指標		報告章節／備註	頁碼
關鍵績效指標 A1.3	所產生有害廢棄物總量(以噸計算)及(如適用)密度(如以每產量單位、每項設施計算)。	有害廢棄物的產生對本集團營運而言並不重大。	不適用
關鍵績效指標 A1.4	所產生無害廢棄物總量(以噸計算)及(如適用)密度(如以每產量單位、每項設施計算)。	績效表	60
關鍵績效指標 A1.5	描述所訂立的排放量目標及為達到這些目標所採取的步驟。	能源使用及排放 氣候風險管理－ 指標和目標	22-27, 38-39
關鍵績效指標 A1.6	描述處理有害及無害廢棄物的方法，及描述所訂立的減廢目標及為達到這些目標所採取的步驟。	廢棄物管理	30-31
<b>A2：資源使用</b>			
一般披露	一般披露 有效使用資源(包括能源、水及其他原材料)的政策。	日常營運中的 環保意識	21-31
關鍵績效指標 A2.1	按類型劃分的直接及／或間接能源(如電、氣或油)總耗量(以千個千瓦時計算)及密度(如以每產量單位、每項設施計算)。	績效表	60
關鍵績效指標 A2.2	總耗水量及密度(如以每產量單位、每項設施計算)。	績效表	60
關鍵績效指標 A2.3	描述所訂立的能源使用效益目標及為達到這些目標所採取的步驟。	能源使用及排放	22-25, 38-39
關鍵績效指標 A2.4	描述求取適用水源上可有任何問題，以及所訂立的用水效益目標及為達到這些目標所採取的步驟。	水資源管理  我們並無在求取適用水源上遇到問題。	28-29

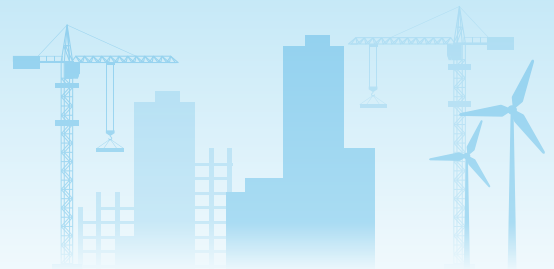


主要範疇、層面、一般披露及關鍵績效指標		報告章節／備註	頁碼
關鍵績效指標 A2.5	製成品所用包裝材料的總量(以噸計算)及(如適用)每生產單位估量。	包裝材料不適用於本集團業務營運。	不適用
<b>A3：環境及天然資源</b>			
一般披露	減低發行人對環境及天然資源造成重大影響的政策。	日常營運中的環保意識	21-32
關鍵績效指標 A3.1	描述業務活動對環境及天然資源的重大影響及已採取管理有關影響的行動。	日常營運中的環保意識	21-32
<b>A4：氣候變化</b>			
一般披露	已刪除		
關鍵績效指標 A4.1	已刪除		



## B：社會

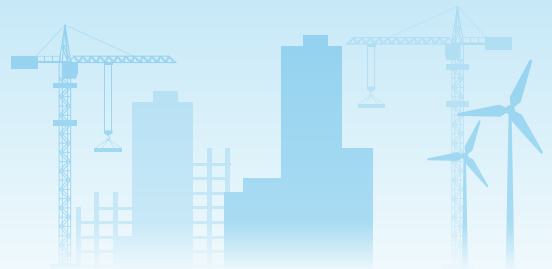
主要範疇、層面、一般披露及關鍵績效指標		報告章節／備註	頁碼
僱傭及勞工常規			
B1：僱傭			
一般披露	<p>一般披露 有關薪酬及解僱、招聘及晉升、工作時數、假期、平等機會、多元化、反歧視以及其他待遇及福利的：</p> <p>(a) 政策；及 (b) 遵守對發行人有重大影響的相關法律及規例的資料。</p>	<p>以人為本的文化 人才招聘及發展</p>	40, 47-51
關鍵績效指標B1.1	按性別、僱傭類型(如全職或兼職)、年齡組別和地區劃分的僱員總數。	績效表	62
關鍵績效指標B1.2	按性別、年齡組別及地區劃分的僱員流失比率。	績效表	63
B2：健康與安全			
一般披露	<p>有關提供安全工作環境及保障僱員避免職業性危害的：</p> <p>(a) 政策；及 (b) 遵守對發行人有重大影響的相關法律及規例的資料。</p>	安全的工作場所	40-46
關鍵績效指標B2.1	過去三年(包括匯報年度)每年因工亡故的人數及比率。	安全的工作場所 績效表	44, 64
關鍵績效指標B2.2	因工傷損失工作日數。	績效表	64
關鍵績效指標B2.3	描述所採納的職業健康與安全措施，以及相關執行及監察方法。	安全的工作場所	40-46



主要範疇、層面、一般披露及關鍵績效指標		報告章節／備註	頁碼
<b>B3：發展及培訓</b>			
一般披露	有關提升僱員履行工作職責的知識及技能的政策。描述培訓活動。	人才招聘及發展	48
關鍵績效指標B3.1	按性別及僱員類別(如高級管理層、中級管理層)劃分的受訓僱員百分比。	績效表	63
關鍵績效指標B3.2	按性別及僱員類別劃分，每名僱員完成受訓的平均時數。	績效表	63
<b>B4：勞工準則</b>			
一般披露	有關防止童工或強制勞工的： (a) 政策；及 (b) 遵守對發行人有重大影響的相關法律及規例的資料。	人才招聘及發展	48
關鍵績效指標B4.1	描述檢討招聘慣例的措施以避免童工及強制勞工。	人才招聘及發展	48
關鍵績效指標B4.2	描述在發現違規情況時消除有關情況所採取的步驟。	人才招聘及發展	48
<b>營運慣例</b>			
<b>B5：供應鏈管理</b>			
一般披露	管理供應鏈的環境及社會風險政策。	可持續價值鏈	19-20
關鍵績效指標B5.1	按地區劃分的供應商數目。	可持續價值鏈 績效表	20, 64
關鍵績效指標B5.2	描述有關聘用供應商的慣例，向其執行有關慣例的供應商數目，以及相關執行及監察方法。	可持續價值鏈	19-20



主要範疇、層面、一般披露及關鍵績效指標		報告章節／備註	頁碼
關鍵績效指標B5.3	描述有關識別供應鏈每個環節的環境及社會風險的慣例，以及相關執行及監察方法。	可持續價值鏈	19-20
關鍵績效指標B5.4	描述在揀選供應商時促使多用環保產品及服務的慣例，以及相關執行及監察方法。	可持續價值鏈	19-20
<b>B6：產品責任</b>			
一般披露	有關所提供產品和服務的健康與安全、廣告、標籤及私隱事宜以及補救方法的：  (a) 政策；及 (b) 遵守對發行人有重大影響的相關法律及規例的資料。	質量監控  企業道德	16-18, 52-53
關鍵績效指標B6.1	已售或已運送產品總數中因安全與健康理由而須回收的百分比。	產品回收不適用於本集團業務營運。	不適用
關鍵績效指標B6.2	接獲關於產品及服務的投訴數目以及應對方法。	質量監控	16-18
關鍵績效指標B6.3	描述與維護及保障知識產權有關的慣例。	企業道德	53
關鍵績效指標B6.4	描述質量檢定過程及產品回收程序。	質量監控	16-18
關鍵績效指標B6.5	描述消費者資料保障及私隱政策，以及相關執行及監察方法。	企業道德	53



主要範疇、層面、一般披露及關鍵績效指標		報告章節／備註	頁碼
<b>B7：反貪污</b>			
一般披露	有關防止賄賂、勒索、欺詐及洗黑錢的：  (a) 政策；及 (b) 遵守對發行人有重大影響的相關法律及規例的資料。	企業道德	52-53
關鍵績效指標B7.1	於匯報期內對發行人或其僱員提出並已審結的貪污訴訟案件的數目及訴訟結果。	企業道德	52-53
關鍵績效指標B7.2	描述防範措施及舉報程序，以及相關執行及監察方法。	企業道德	52-53
關鍵績效指標B7.3	描述向董事及員工提供的反貪污培訓。	企業道德	53
<b>社區</b>			
<b>B8：社區投資</b>			
一般披露	有關以社區參與來了解營運所在社區需要和確保其業務活動會考慮社區利益的政策。	社區投資	54
關鍵績效指標B8.1	專注貢獻範疇(如教育、環境事宜、勞工需求、健康、文化、體育)。	社區投資	54-58
關鍵績效指標B8.2	在專注範疇所動用資源(如金錢或時間)。	社區投資	54-58



## D：氣候相關披露

主要範疇、層面、一般披露及關鍵績效指標		報告章節／備註	頁碼
管治			
19	發行人須披露有關以下方面的資料：	公司聲明	6-8, 32-33
19(a)	<p>負責監督氣候相關風險和機遇的治理機構(可包括董事會、委員會或其他同等治理機構)或個人的資訊。具體而言，發行人須指出有關機構或個人及披露以下資訊：</p> <p>(i) 該機構或個人如何釐定當前或將來是否有適當的技能和勝任能力來監督應對氣候相關風險和機遇的策略</p> <p>(ii) 該機構或個人獲悉氣候相關風險和機遇的方式和頻率</p> <p>(iii) 該機構或個人在監督發行人的策略、重大交易決策和風險管理程序及相關政策的過程中，如何考慮氣候相關風險和機遇，包括該機構或個人是否有考慮與該等氣候相關風險和機遇相關的權衡評估；及</p> <p>(iv) 該機構或個人如何監督有關氣候相關風險和機遇的目標制定並監察達標進度(見第37段至第40段)，包括是否將相關績效指標納入薪酬政策以及如何納入(見第35段)</p>	氣候風險管理—管治	

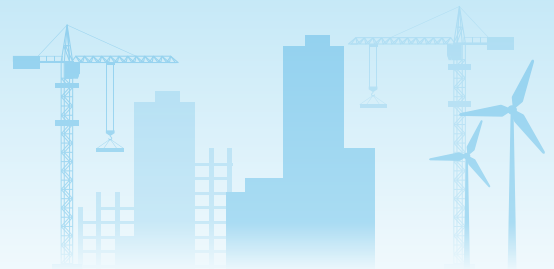


主要範疇、層面、一般披露及關鍵績效指標	報告章節／備註	頁碼
<p><b>19(b)</b></p> <p>管理層在用以監察、管理及監督氣候相關風險和機遇的管治流程、監控措施及程序中的角色，包括以下資訊：</p> <p>(i) 該角色是否被委託給特定的管理層人員或管理層委員會以及如何對該人員或委員會進行監督</p> <p>(ii) 管理層可有使用監控措施及程序協助監督氣候相關風險和機遇；如有，這些監控措施及程序如何與其他內部職能部門進行整合</p>	<p>氣候風險管理－管治</p>	<p>6-8, 32-33</p>

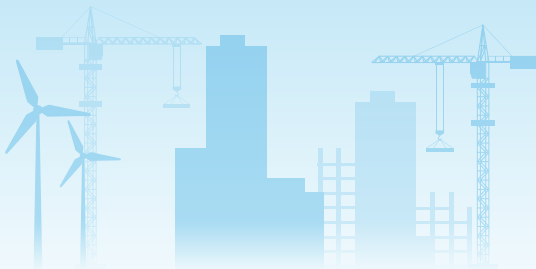
策略		
<p><b>20</b></p>	<p>發行人須披露其資訊，以讓人理解其合理預期可能在短期、中期或長期影響其現金流量、融資渠道或資本成本的氣候相關風險和機遇。具體而言，發行人須：</p>	<p>氣候風險管理－策略與風險管理</p> <p>33-35</p>
<p><b>20(a)</b></p>	<p>描述合理預期可能在短期、中期或長期影響發行人的現金流量、融資渠道或資本成本的氣候相關風險和機遇</p>	
<p><b>20(b)</b></p>	<p>就發行人已識別的每項氣候相關風險，解釋發行人是否認為該風險是與氣候相關物理風險或與氣候相關轉型風險</p>	
<p><b>20(c)</b></p>	<p>就發行人已識別的每項氣候相關風險和機遇，具體說明其合理預期可能影響發行人的時間範圍(短期、中期或長期)；及</p>	
<p><b>20(d)</b></p>	<p>解釋發行人如何定義短期、中期及長期，以及這些定義如何與其策略決定規劃範圍掛鉤</p>	



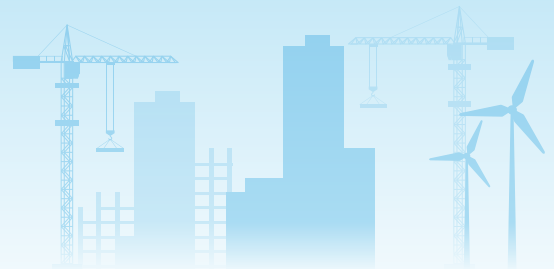
主要範疇、層面、一般披露及關鍵績效指標		報告章節／備註	頁碼
<b>業務模式和價值鏈</b>			
<b>21</b>	發行人須披露讓人了解氣候相關風險和機遇對其業務模式和價值鏈的當前和預期影響的資訊。具體而言，發行人須作如下披露：	氣候風險管理－策略與風險管理	33-35
<b>21(a)</b>	描述氣候相關風險和機遇對發行人的業務模式和價值鏈的當前和預期影響；及		
<b>21(b)</b>	描述在發行人的業務模式和價值鏈中，氣候相關風險和機遇集中的地方（例如，地理區域、設施及資產類型）		



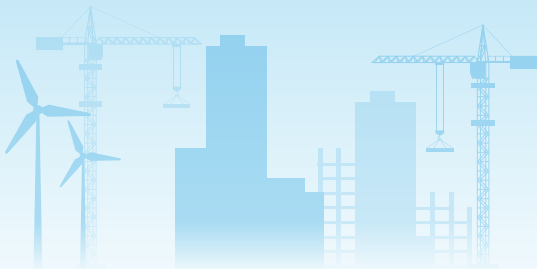
主要範疇、層面、一般披露及關鍵績效指標	報告章節／備註	頁碼	
策略和決策			
22	發行人須披露讓人了解氣候相關風險和機遇對其策略和決策的影響的資訊。具體而言，發行人須披露：	能源使用及排放	22-27, 33-35
22(a)	<p>有關發行人已經及將來計劃在其策略和決策中如何應對氣候相關風險和機遇的資訊，包括發行人計劃如何實現任何其所設定的氣候相關目標，以及任何法律或法規要求達到的目標。具體而言，發行人須披露以下資訊：</p> <p>(i) 因應氣候相關風險和機遇而在當前及預期將來對發行人業務模式(包括資源配置)作出的變動</p> <p>(ii) 已經或預期將進行的任何適應或減緩工作(直接或間接)</p> <p>(iii) 發行人任何與氣候相關轉型計劃(包括制定轉型計劃時使用的主要假設的資訊，以及該計劃所依賴的因素)，或若發行人並未有這樣的計劃，則作適當的否定聲明；及</p> <p>(iv) 發行人計劃如何實現第37至40段所述的任何氣候相關目標(包括任何溫室氣體排放目標(如有))</p>	<p>氣候風險管理－策略與風險管理</p> <p>本集團將探索機會於未來制定其轉型計劃。</p>	
22(b)	有關發行人當前及將來計劃如何為根據第22(a)段披露的行動提供資源		
23	發行人須披露先前各匯報期內按照第22(a)段所披露計劃的進度	能源使用及排放	22-27



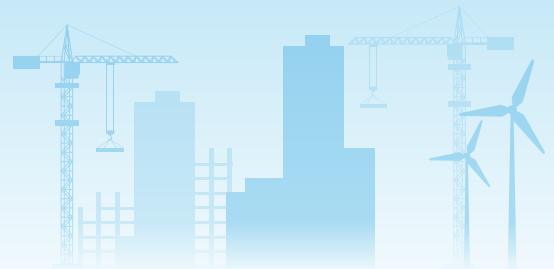
主要範疇、層面、一般披露及關鍵績效指標		報告章節／備註	頁碼
<b>財務狀況、財務表現及現金流量</b>			
<b>24</b>	發行人須披露以下定性和量化資料：	氣候風險管理－策略與風險管理	33-35
<b>24(a)</b>	氣候相關風險和機遇如何影響發行人在匯報期的財務狀況、財務表現及現金流量；及		
<b>24(b)</b>	當存在將導致下一匯報年度相關財務報表中的資產和負債帳面價值發生重要調整的重大風險時，關於第24(a)段中識別的氣候相關風險和機遇的資訊		
<b>25</b>	發行人須披露以下定性和量化資料：	氣候風險管理－策略與風險管理	33-35
<b>25(a)</b>	發行人經考慮其管理氣候相關風險和機遇的策略後，並考慮到以下各項，預期其財務狀況在短期、中期及長期內將如何變化：  (i) 其投資及處置計劃；及  (ii) 其為實施策略所需的資金的計劃資金來源；及	本集團將於獲得詳盡的量化分析資料以明確區分氣候相關風險和機遇所帶來的預計財務影響與其他業務因素所帶來的影響後，考慮披露該等預計財務影響。	
<b>25(b)</b>	基於發行人管理氣候相關風險和機遇的策略，其預計其財務業績及現金流量在短期、中期及長期的變化		



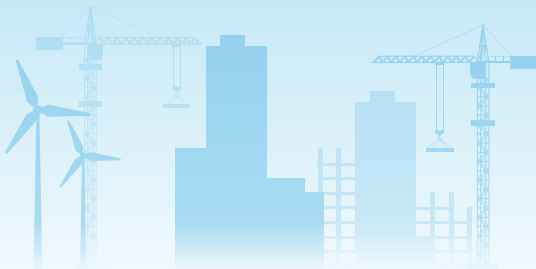
主要範疇、層面、一般披露及關鍵績效指標	報告章節／備註	頁碼	
氣候韌性			
26	<p>在考慮發行人已識別的氣候相關風險和機遇後，發行人須披露資訊，使他人了解發行人的策略及業務模式對氣候相關變化、發展或不確定性的韌性。發行人須按與其情況相稱的做法，使用與氣候相關的情景分析來評估其氣候韌性。提供量化資訊時，發行人可披露單一數額或區間範圍。具體而言，發行人須披露：</p>	氣候風險管理－ 氣候情景分析	35-38
26(a)	<p>發行人截至匯報日對其氣候韌性的評估，其有助於了解：</p> <ul style="list-style-type: none"> <li>(i) 發行人的分析結果對其策略和業務模式的影響（如有），包括發行人需要如何應對氣候相關情景分析中確定的影響</li> <li>(ii) 發行人對氣候韌性的評估中考慮的重大不確定因素的範疇；及</li> <li>(iii) 發行人根據氣候發展調整其短期、中期和長期策略和業務模式的能力</li> </ul>		



主要範疇、層面、一般披露及關鍵績效指標	報告章節／備註	頁碼
<p><b>26(b)</b></p>	<p>如何及何時進行氣候相關情景分析，包括：</p> <p>(i) 使用的輸入數據，包括：</p> <ol style="list-style-type: none"> <li>(1) 發行人在分析中使用的氣候相關情景及其來源</li> <li>(2) 分析是否涵蓋多種不同的氣候相關情景</li> <li>(3) 分析所使用的氣候相關情景是否與氣候相關轉型風險或氣候相關物理風險有關</li> <li>(4) 發行人在其情景中是否使用了與最新氣候變化國際協議相一致的情景</li> <li>(5) 發行人為何認為所選擇的氣候相關情景與評估其氣候相關變化、發展或不確定性的韌性相關</li> <li>(6) 發行人在分析中所使用的時間範圍；及</li> <li>(7) 發行人分析所涵蓋的營運範圍（例如分析所涵蓋的營運地點及業務單位）</li> </ol> <p>(ii) 發行人在分析中所作的關鍵假設；及</p> <p>(iii) 進行氣候相關情景分析的匯報期</p>	<p>氣候風險管理－ 氣候情景分析</p> <p>35-38</p>



主要範疇、層面、一般披露及關鍵績效指標	報告章節／備註	頁碼	
風險管理			
27	發行人須披露以下資訊：	氣候風險管理－策略與風險管理	33-35
27(a)	<p>發行人用於識別、評估氣候相關風險，以及釐定當中輕重緩急並保持監察的流程及相關政策，包括有關以下方面的資訊：</p> <ul style="list-style-type: none"> <li>(i) 發行人使用的輸入資料及參數（例如資料來源及程序所涵蓋的業務範圍）</li> <li>(ii) 發行人可有及如何使用氣候相關情景分析來識別氣候相關風險</li> <li>(iii) 發行人如何評估有關風險的影響的性質、可能性及程度（例如發行人可有考慮定性因素、量化門檻或其他所用標準）</li> <li>(iv) 發行人可有及如何就氣候相關風險相對於其他類型風險的優次排列</li> <li>(v) 發行人如何監察其氣候相關風險；及</li> <li>(vi) 與上一個匯報期相比，發行人可有及如何改變其使用的流程</li> </ul>	<p>本集團目前尚未將氣候相關風險納入整體風險管理流程。</p>	
27(b)	發行人用於識別、評估氣候相關機遇，以及釐定當中輕重緩急並保持監察的流程（包括發行人可有及如何使用氣候相關情景分析來確定氣候相關機遇的資訊）；及		
27(c)	氣候相關風險和機遇的識別、評估、優次排列和監察流程，是如何融入發行人的整體風險管理流程，以及融入的程度如何。		



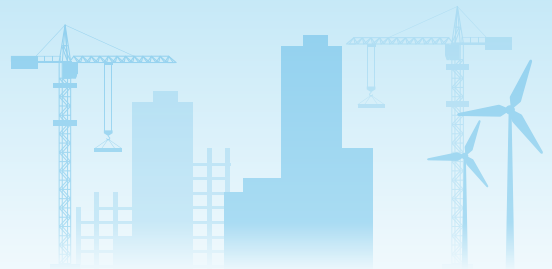
主要範疇、層面、一般披露及關鍵績效指標		報告章節／備註	頁碼
指標及目標			
溫室氣體排放			
28	發行人須披露匯報期內的溫室氣體絕對總排放量（以公噸二氧化碳當量表示），並分為：	氣候風險管理一 指標和目標	38-39, 59
28(a)	範圍1溫室氣體排放	績效表	
28(b)	範圍2溫室氣體排放；及		
28(c)	範圍3溫室氣體排放		
29	發行人須：	氣候風險管理一 指標和目標	38-39, 59
29(a)	除非管轄機關或發行人上市之另一交易所另有要求，否則發行人須根據《溫室氣體核算體系：企業核算與報告標準(2004年)》計量其溫室氣體排放	績效表	
29(b)	披露其用於計量溫室氣體排放的方法，包括：  (i) 發行人用於計量其溫室氣體排放的計量方法、輸入資料及假設；  (ii) 發行人為何選擇該計量方法、輸入資料及假設計量溫室氣體排放；及  (iii) 發行人在匯報期對計量方法、輸入資料及假設進行的任何變更以及變更原因	本集團在計量溫室氣體排放時採用《溫室氣體核算體系》所載的計量方法，確保在計算按地區劃分的排放量時，與監管規定及市場慣例保持一致。	
29(c)	就根據第28(b)段披露的範圍2溫室氣體排放，披露其以地域為基準的範圍2溫室氣體排放，並提供有助於了解該排放的任何所需合約文書的資訊；及		



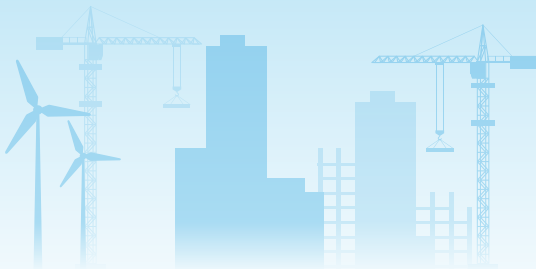
主要範疇、層面、一般披露及關鍵績效指標		報告章節／備註	頁碼
29(d)	就根據第28(c)段披露的範圍3溫室氣體排放，根據《溫室氣體核算體系：企業價值鏈（範圍3）核算與報告標準（2011年）》所述的範圍3類別披露發行人計量範圍3溫室氣體排放中包含的類別		
<b>氣候相關轉型風險</b>			
30	發行人須披露容易受氣候相關轉型風險影響的資產或業務活動的金額及百分比	氣候風險管理－策略與風險管理	33-35
<b>氣候相關物理風險</b>			
31	發行人須披露容易受氣候相關物理風險影響的資產或業務活動的金額及百分比	氣候風險管理－策略與風險管理	33-35
<b>氣候相關機遇</b>			
32	發行人須披露涉及氣候相關機遇的資產或業務活動的金額及百分比	氣候風險管理－策略與風險管理	33-35
<b>資本運用</b>			
33	發行人須披露用於氣候相關風險和機遇的資本開支、融資或投資的金額	氣候風險管理－氣候情景分析	38



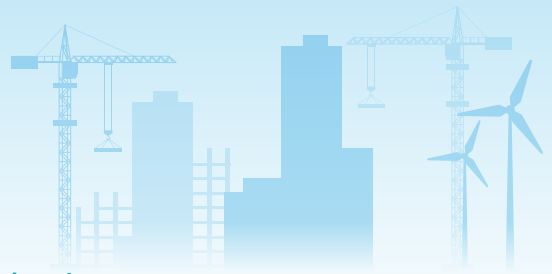
主要範疇、層面、一般披露及關鍵績效指標		報告章節／備註	頁碼
<b>內部碳定價</b>			
<b>34</b>	發行人須披露如下：	本集團目前並未將碳定價納入決策過程。	不適用
<b>34(a)</b>	闡釋發行人可有及如何在決策中應用碳定價；及		
<b>34(b)</b>	發行人用於評估其溫室氣體排放成本的每公噸溫室氣體排放量定價，或適當的否定聲明，確認發行人沒有在決策中應用碳定價。		
<b>薪酬</b>			
<b>35</b>	發行人須披露氣候相關考慮因素可有及如何納入薪酬政策，或提供適當的否定聲明。這可能構成根據第19(a)(iv)段作出的披露的一部分。	本集團目前並未將氣候相關考慮因素納入薪酬政策。	不適用
<b>行業指標</b>			
<b>36</b>	本交易所鼓勵發行人披露與一項或多項特定的業務模式和活動有關的行業指標，或與參與有關行業常見特徵有關的行業指標。在決定披露哪些行業指標時，本交易所鼓勵發行人參考《〈國際財務報告可持續披露準則S2號〉行業披露指南》和其他國際環境、社會及管治報告框架規定的行業披露要求所述的與披露主題相關的行業指標，並考慮其是否適用。	可持續發展會計準則委員會準則內容索引	85-86



主要範疇、層面、一般披露及關鍵績效指標		報告章節／備註	頁碼
<b>氣候相關目標</b>			
<b>37</b>	發行人須披露(a)其為監察實現其策略目標的進展而設定的與氣候相關的定性及量化目標；及(b)法律或法規要求發行人達到的任何目標，包括任何溫室氣體排放目標。發行人須就每個目標逐一披露：	氣候風險管理－ 指標和目標	38-39
<b>37(a)</b>	用於設定目標的指標		
<b>37(b)</b>	目標的目的		
<b>37(c)</b>	目標的適用範圍		
<b>37(d)</b>	目標的適用期間		
<b>37(e)</b>	衡量進度的基準期間		
<b>37(f)</b>	階段性目標或中期目標(如有)		
<b>37(g)</b>	如屬量化目標，其屬絕對目標還是密度目標；及		
<b>37(h)</b>	最新氣候變化國際協議(包括該協議產生的司法承諾)如何幫助發行人設定目標		
<b>38</b>	發行人須披露其設定及審核每項目標的方法，以及其如何監察達標進度，包括：	氣候風險管理－ 指標和目標	38-39
<b>38(a)</b>	目標本身及設定目標的方法是否經第三方驗證		
<b>38(b)</b>	發行人審核目標的程序		
<b>38(c)</b>	用於監察達標進度的指標；及		
<b>38(d)</b>	任何修訂目標的內容及原因		
<b>39</b>	發行人須披露有關每項氣候相關目標的績效的資訊以及對發行人績效的趨勢或變化分析	能源使用及排放  氣候風險管理－ 指標和目標  績效表	22-26, 38-39, 59



主要範疇、層面、一般披露及關鍵績效指標		報告章節／備註	頁碼
40	就按第37至39段披露的每一項溫室氣體排放目標，發行人須披露：	我們的溫室氣體排放密度目標為總量目標。該目標並未採出行業減碳方法制定，且我們目前並無任何計劃利用碳信用抵銷溫室氣體排放以達成我們的目標。	38-39
40(a)	目標涵蓋哪些溫室氣體		
40(b)	目標是否涵蓋範圍1、範圍2或範圍3溫室氣體排放		
40(c)	此目標是溫室氣體排放總量目標還是溫室氣體排放淨額目標。如為溫室氣體排放淨額目標，發行人須另外披露相關的溫室氣體排放總量目標		
40(d)	目標是否是採用行業減碳方法得出的；及		
40(e)	發行人計劃使用碳信用抵銷溫室氣體排放以實現任何溫室氣體排放淨額目標。關於使用碳信用的計劃，發行人須披露： <ul style="list-style-type: none"> <li>(i) 依賴使用碳信用以實現任何溫室氣體排放淨額目標的程度及方式</li> <li>(ii) 該碳信用將由哪些第三方計劃驗證或認證</li> <li>(iii) 碳信用的類型，包括相關抵消是否是基於自然還是基於科技的碳消除，以及相關抵消是通過減碳還是碳消除實現；及</li> <li>(iv) 為讓人了解發行人計劃使用的碳信用的可信度和完整性所必需的任何其他重要因素（例如，對碳抵消效果的假設）</li> </ul>		
<b>跨行業指標及行業指標的適用性</b>			
41	在編製披露內容以符合第21至26及37至38段的規定時，發行人須參考(i)跨行業指標（見第28至35段）及(ii)行業指標（見第36段）並考慮其是否適用。	氣候風險管理－ 指標和目標  績效表	38-39, 59



## 11.2 可持續發展會計準則委員會準則內容索引

我們已參考可持續發展會計準則委員會工程與建築服務行業準則，披露與可持續發展相關的數據，其適用於由建業建築及建業營造組成的樓宇建築分類。

SASB準則	核算指標	二零二五年	備註
<b>項目開發對環境的影響</b>			
IF-EN-160a.1	不遵守環境許可、標準和法規的事件數量	0	/
IF-EN-160a.2	關於評估和管理與項目設計、選址和施工有關的環境風險的流程的討論	我們目前並未就評估和管理與項目設計、選址和施工有關的環境風險的流程進行報告。	
<b>結構完整性及安全</b>			
IF-EN-250a.1	與缺陷及安全相關的返工成本金額	0	/
IF-EN-250a.2	與缺陷及安全相關事件的法律訴訟所造成的金錢損失總額	0	/
<b>員工健康與安全</b>			
IF-EN-320a.1	(1)(a)直接僱員及(b)合約僱員的總可記錄事故率	1.1	總可記錄事故率涵蓋所有僱員。
	(2)(a)直接僱員及(b)合約僱員的死亡率	0	死亡人數涵蓋所有僱員。
<b>建築及基礎設施的生命週期影響</b>			
IF-EN-410a.1	(1)已獲第三方多重屬性可持續發展標準認證的委託項目及(2)正在尋求該等認證的進行中項目之數量	我們目前並未就已獲第三方多重屬性可持續發展標準認證的項目進行報告。	
IF-EN-410a.2	討論將營運階段的能源及用水效益考量納入項目規劃及設計的流程	我們目前並未就將營運階段的能源及用水效益考量納入項目規劃及設計的流程進行報告。	



SASB準則	核算指標	二零二五年	備註
業務組合對氣候的影響			
IF-EN-410b.1	(1)碳氫化合物相關項目及(2)可再生能源項目的未完成訂單金額	0	我們並無參與任何碳氫化合物相關項目及可再生能源項目。
IF-EN-410b.2	與碳氫化合物相關項目有關的已取消未完成訂單金額	0	我們並無參與任何與碳氫化合物相關的項目。
IF-EN-410b.3	與減緩氣候變化相關的非能源項目未完成訂單金額	0	我們並無參與任何與減緩氣候變化相關的項目。
商業道德			
IF-EN-510a.1	(1)進行中項目數目及(2)在透明國際清廉指數排名最低的20個國家的未完成訂單	0	建業建築及建業營造於透明國際清廉指數排名最後20位的任何國家均無業務。
IF-EN-510a.2	因涉及(1)賄賂或貪污及(2)反競爭行為的法律程序而導致的金錢損失總額	0港元	/
IF-EN-510a.3	有關防止(1)賄賂及貪污，以及(2)項目投標過程中的反競爭行為之政策及慣例的描述	我們防止賄賂、貪污及反競爭行為的政策及慣例載於「企業道德」一章。	
活動指標			
IF-EN-000.A	進行中項目數目	6	/
IF-EN-000.B	已委託項目數量	1	/
IF-EN-000.C	未完成訂單總額	1,157,000,000港元	/