

# JIANDE INTERNATIONAL HOLDINGS LIMITED 建德國際控股有限公司

(Incorporated in the Cayman Islands with limited liability)  
(於開曼群島註冊成立之有限公司)

**Stock Code : 865**  
**股票代號 : 865**

## 2025

ENVIRONMENTAL, SOCIAL AND  
GOVERNANCE REPORT  
環境、社會及管治報告



# 環境、社會及管治報告

## 宗旨

建德國際控股有限公司(「本公司」)及其附屬公司(統稱「本集團」)本年欣然刊發由2025年1月1日至2025年12月31日期間(「2025年度」)的《環境、社會及管治報告》，旨在向內外部持份者闡述本集團推動可持續發展的成效。

本報告根據《香港聯合交易所有限公司證券上市規則》附錄C2的《環境、社會和管治(「ESG」)報告守則》(以下簡稱為「ESG報告守則」)編製，主要匯報2025年度有關環境及社會範疇的措施及活動。而有關集團的企業管治資料，請參閱本集團的《二零二五年年報》。

本集團致力維持其業務的可持續發展以及為環境保護及營運所在地的社區提供支援。本集團審慎管理業務，並根據合理的決策程序，為客戶提供優質的產品和服務。本集團與持份者(包括股東、政府、僱員、客戶、供應商、社會及公眾)保持緊密聯繫，並透過具建設性的溝通，努力平衡該等持份者的意見和利益，從而釐定長遠的發展方向。董事會負責評估及決定本集團的環境、社會及管治風險，並確保相關風險管理及內部監控系統適當及有效運作。



河南省息縣康橋學苑項目

# 環境、社會及管治報告

## 管治架構

### 董事會對環境、社會及管治事宜的監督

董事會在督導本集團的環境、社會及管治事宜方面擔當主要角色。於2025年度，董事會與管理層評估環境、社會及管治相關風險對營運的影響，並制定環境、社會及管治相關政策以處理相關風險。本集團極其重視各持份者的意見，視之為本集團發展的基石。董事會的督導確保管理層及環境、社會及管治工作團隊擁有一切合適的工具及資源去執行環境、社會及管治相關工作。

董事會與管理層主要負責檢討及監督本集團的環境、社會及管治流程以及風險管理。於2025年度，已於定期會議上檢討環境、社會及管治的治理情況及環境、社會及管治相關事宜。

### 董事會對重大環境、社會及管治相關事宜的環境、社會及管治管理方法及策略

為更好地了解不同持份者對環境、社會及管治事宜的意見及期望，本集團每年進行重要性評估。本集團確保使用各種平台及溝通渠道來接觸、聆聽及回應其主要持份者。通過與持份者進行溝通，本集團得以了解其持份者的期望及關注。所獲得的反饋意見使本集團能夠作出更明智的決策，並更好地評估及管理該等商業決策產生的影響。

本集團已透過以下步驟評估環境、社會及管治方面的重要性：(i) 本集團識別環境、社會及管治事宜；(ii) 在持份者參與下，排列關鍵環境、社會及管治範疇優先順序；及(iii) 根據與持份者的溝通結果驗證及釐定重大環境、社會及管治事宜。

進行該等步驟可加強了解本集團持份者對各環境、社會及管治事宜的重視程度，並使本集團可對未來的可持續發展方向作出更為全面的規劃。

### 董事會對環境、社會及管治相關目的與目標的檢討進度

本集團會對實施進度以及目的與目標的績效應不時獲仔細檢討。倘進度未達預期或業務營運有變，則可能需作出修改，並與主要持份者(如僱員、客戶及供應商)就目的與目標進行溝通。

本集團已設定未來戰略目的，使本集團能夠制定切實可行的路向，並專注達成有關願景的發展方向。董事會與管理層會就本集團的理念和目的作出權衡，仔細審視能否達成有關目標。

# 環境、社會及管治報告

## 報告原則

### 報告著重於四個原則：

- 重要性：** 定期進行持份者參與及重要性評估，以識別重大環境、社會及管治事宜，並確保該等事宜反映於本集團的報告中。
- 量化：** 本報告所呈列的數據乃經謹慎收集。請參閱環境和社會績效數據，以了解於計算關鍵績效指標的標準及方法。
- 平衡性：** 業務所帶來的正面及負面影響均以透明方式呈列。
- 一致性：** 除另有說明者外，披露情況、資料搜集及計算方法於多年來一直保持一致，以便隨時進行比較。

## 報告範圍

本報告主要披露集團營運於中華人民共和國的主要附屬公司息縣德建置業有限公司(「**息縣德建**」)的環境、社會及管治事宜，息縣德建於2025年度主要業務是銷售及預售息縣康橋學苑項目的物業。由於息縣德建是本集團於2025年度對環境、社會及管治具有較高影響性的公司，所以本報告主要披露息縣德建三個環境方面、八個社會方面及氣候相關披露的政策及相關表現。

# 環境、社會及管治報告

## 持份者參與

本集團積極聆聽持份者之意見，以確保持續改進。本集團致力於通過各種溝通渠道與內部及外部持份者溝通，了解及回應其期望與訴求，平衡彼等人士之間的利益，從而釐定業務的長遠發展方向。

持份者	期望與訴求	溝通與回應
股東	<ul style="list-style-type: none"><li>• 財務業績</li><li>• 企業透明度</li><li>• 完善風險控制</li></ul>	<ul style="list-style-type: none"><li>• 財務報告及企業公告</li><li>• 日常信息披露</li><li>• 優化風險管理及內部監控</li></ul>
政府	<ul style="list-style-type: none"><li>• 遵守法紀</li><li>• 依法納稅</li><li>• 中國房地產政策的遵守</li></ul>	<ul style="list-style-type: none"><li>• 合規經營</li><li>• 按時足額納稅</li><li>• 對是否符合當地法律法規進行監督</li></ul>
僱員	<ul style="list-style-type: none"><li>• 職業發展平台</li><li>• 薪酬福利</li><li>• 安全工作環境</li></ul>	<ul style="list-style-type: none"><li>• 晉升機制</li><li>• 具競爭力的薪酬及福利組合</li><li>• 為員工提供培訓，加強員工安全防範意識</li></ul>
客戶	<ul style="list-style-type: none"><li>• 環境配套</li><li>• 客戶信息安全</li><li>• 客戶權益保障</li></ul>	<ul style="list-style-type: none"><li>• 建立地下車庫及周邊設施</li><li>• 保障客戶私隱</li><li>• 合規營銷</li></ul>
供應商	<ul style="list-style-type: none"><li>• 誠信合作</li><li>• 商業道德與信譽</li></ul>	<ul style="list-style-type: none"><li>• 打造責任供應鏈</li><li>• 依法履行合同</li></ul>
社會及公眾	<ul style="list-style-type: none"><li>• 綠色環保</li><li>• 就業機會</li></ul>	<ul style="list-style-type: none"><li>• 綠化建設及垃圾分類指引</li><li>• 提供就業崗位</li></ul>

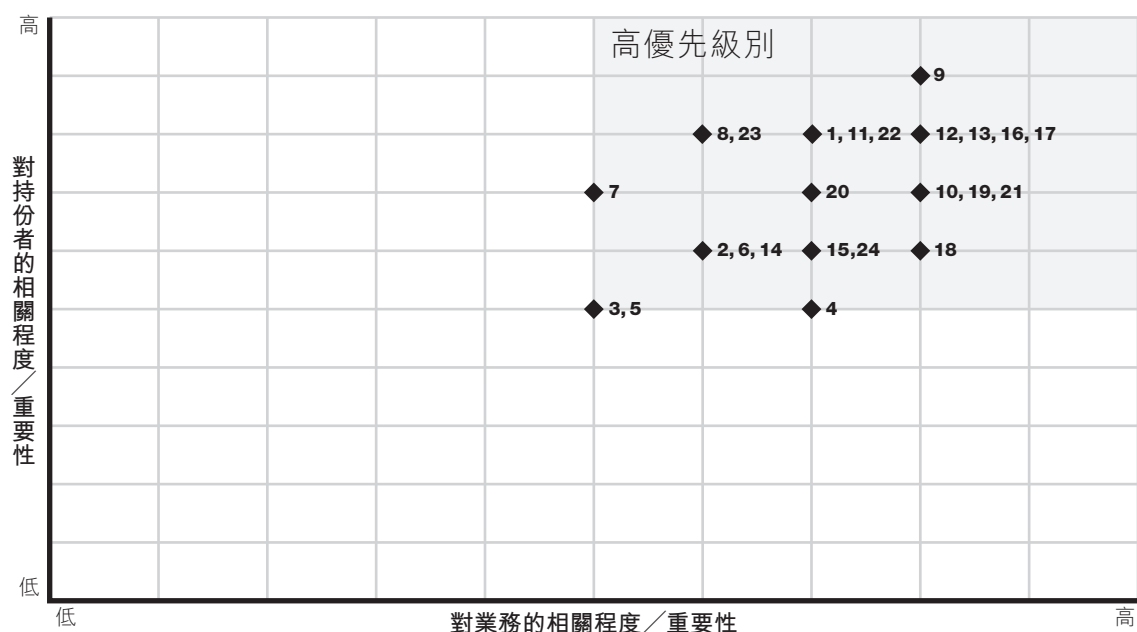
# 環境、社會及管治報告

## 重要議題評估

本集團於2025年度對環境、社會及管治相關議題進行了重要議題評估。根據本集團的實際業務與行業特點，本集團識別並確認了24項環境、社會及管治議題，並邀請內部與外部持份者對該24項議題的重要性進行評分。本集團管理層綜合持份者的評分結果與本集團可持續發展目標，總結報告議題的重要性排序，並編製重要性矩陣圖。

重要議題評估結果將用於指導本集團制定未來的環境、社會及管治工作計劃與目標，務求為持份者創造可持續價值。

本集團2025年度環境、社會及管治重要性矩陣圖如下：



環境議題	社會議題	管治議題
1. 溫室氣體排放	8. 社區貢獻	16. 反貪污
2. 能源消耗及資源管理	9. 職業健康及安全	17. 供應鏈管理
3. 水資源管理	10. 童工	18. 供應商評估及選擇
4. 廢棄物管理	11. 強迫和強制勞動	19. 客戶服務及滿意度
5. 業務造成的環境影響	12. 培訓及發展	20. 客戶私隱
6. 對環境的影響	13. 薪酬及員工福利	21. 意見及投訴處理
7. 氣候變化	14. 多元化及平等機會	22. 產品安全及質量管理
	15. 吸引及挽留人才	23. 保護知識產權
		24. 行銷與標示

# 環境、社會及管治報告

## 環境保護

為表明本公司堅持可持續發展的承諾以及遵守環境保護相關法律法規的規定，本集團致力減少經營活動對環境的影響。

## 排放物

息縣康橋學苑項目廢氣主要是施工期間的機械、車輛尾氣排放及道路揚塵等，影響因子主要為可吸入顆粒物。此外，項目營運期間的天然氣燃料廢氣，汽車尾氣、油煙廢氣等也會對周圍局部大氣質量有影響，其中主要污染物為機動車尾氣，污染因子為氮氧化物(NO<sub>x</sub>)、硫氧化物(SO<sub>x</sub>)、顆粒物排放等。

為有效防治城市揚塵污染，改善城市空氣質量，保障城市居民身體健康，息縣康橋學苑項目建築工地中設有降塵噴霧機控制揚塵污染。與傳統的濕法除塵相比，降塵噴霧機的特性可以大大減少用水量。該項目建築工地中產生的渣土會由渣土運輸企業安排每日運輸至工程棄土消納處置場。息縣德建擁有1輛使用汽油作燃料的私家車作為公司日常事務及銷售部使用，由辦公室統一管理派車。

於2025年度，本集團廢氣排放的關鍵環境指標數據如下：(附註1)

廢氣排放	單位	2025	2024
氮氧化物(NO <sub>x</sub> )的排放量	千克	0.5	0.3
硫氧化物(SO <sub>x</sub> )的排放量	千克	0.01	0.01
顆粒物的排放量	千克	0.04	0.02

附註1：用於計算NO<sub>x</sub>、SO<sub>x</sub>和顆粒物的排放因子來自：香港環境保護署EMFAC-HK車輛排放計算模型和美國環境保護署的車輛排放建模軟件—MOBILE6.1；並且假設相對濕度為80%，溫度為25攝氏度，平均速度為30公里/小時，僅包括運行中的廢氣排放。

# 環境、社會及管治報告

## 廢氣排放的減排目標

	減排目標	基準年	狀態
氮氧化物(NO <sub>x</sub> )的排放密度	於2026年度前減少2%	2021年度	進行中
硫氧化物(SO <sub>x</sub> )的排放密度	於2026年度前減少2%	2021年度	進行中
顆粒物排放量的排放密度	於2026年度前減少2%	2021年度	進行中

溫室氣體(「溫室氣體」)排放物指二氧化碳(「二氧化碳」)排放物以及甲烷(「甲烷」)與一氧化二氮(「一氧化二氮」)二氧化碳當量排放物。溫室氣體排放物分類為直接排放物及間接排放物。

營運產生的直接溫室氣體排放主要來源為本集團使用其擁有或控制的汽車。營運產生的間接溫室氣體排放主要來源為使用購買的電力、垃圾填埋場處理廢紙、政府部門處理淡水及污水使用的電力。

於2025年度，本集團溫室氣體排放的關鍵環境指標數據如下：

溫室氣體排放	單位	2025	2024
溫室氣體排放總量	千克二氧化碳當量	<b>261,140</b>	42,253
溫室氣體排放密度	千克二氧化碳當量／平方米 建築工程完成開發面積	<b>31.81</b>	13.1
直接排放(範圍一)	千克二氧化碳當量	<b>423</b>	604
間接排放(範圍二)(附註1)	千克二氧化碳當量	<b>29,466</b>	30,407
其他間接排放(範圍三)	千克二氧化碳當量	<b>231,251</b>	11,242

範圍一：由本集團控制的汽車燃燒燃料所產生的溫室氣體排放。

範圍二：由本集團從電力公司購買的電力在生產過程中所引致所產生的溫室氣體排放。

範圍三：由本集團發生的其他間接溫室氣體排放，包括類別#1：購買的商品和服務；類別#4：上游運輸和配送；類別#7：僱員通勤；類別#10：銷售產品的加工。由於根據ESG報告守則增加對範圍三若干類別的披露，故本年度其他間接溫室氣體排放排放量比上年度有顯著上升。

附註1：排放因子乃來自2024中華人民共和國華中電網。數據乃根據「環保關鍵績效指標報告指引」計算。

# 環境、社會及管治報告

## 溫室氣體排放的減排目標

	減排目標	基準年	狀態
溫室氣體排放密度(範圍一)	於2026年度前減少2%	2021年度	進行中
溫室氣體排放密度(範圍二)	於2026年度前減少2%	2021年度	進行中
溫室氣體排放密度(範圍三)	於2026年度前減少2%	2021年度	進行中

於2025年度，本集團產生的有害及無害廢棄物的關鍵環境指標數據如下：

環境指標	單位	2025	2024
<b>廢棄物</b>			
有害廢棄物總量	噸	附註1	附註1
有害廢棄物密度	噸/平方米建築工程完成開發面積	不適用	不適用
無害廢棄物總量	噸	600	985
無害廢棄物密度	噸/平方米建築工程完成開發面積	0.07	0.31

附註1：本集團只產生少量有害廢棄物，對環境無產生實質性影響，故此項數據暫不披露。

# 環境、社會及管治報告

## 廢棄物的減廢目標

	減廢目標	基準年	狀態
無害廢棄物密度	於2026年度前減少2%	2021年度	進行中

本集團在發展息縣康橋學苑項目採用一系列減低排放量的措施，其具體內容及相關成效評估如下：

節能減排措施	措施內容及相關成效評估
室外建築材料	本集團分別對建築物的外牆及屋面等位置進行保溫節能分析，以選出安全有效的節能建築材料，減少單位因使用空調而產生的溫室氣體。
使用消音排水管	選用由聚聚丙烯(PP-R)製成的管材，使用壽命較其他材質制作的管材長，並可在攝氏70度條件下使用約50年，其廢料可反覆回收利用，間接減少產生無害廢棄物。
支持使用電動汽車	於摩托車停泊處及住戶停車場設有多個電動汽車交流充電樁，支持住戶使用電動汽車，以減少因住戶使用燃燒燃料的汽車而產生的溫室氣體排放。



設置於息縣康橋學苑項目的電動汽車交流充電樁

# 環境、社會及管治報告

於2025年度，本集團並無發現有關本集團空氣及溫室氣體排放、向水及土地之排放以及產生有害及無害廢棄物產生之重大影響之有關法律法規之任何重大違規情況，包括《中華人民共和國環境保護法》、《中華人民共和國水污染防治法》、《建設項目環境保護管理條例》。此外，2025年度亦未有接獲因未能遵守有關法律法規而遭受大額罰款或非貨幣制裁的情況。

## 資源使用

本集團深明所採用的建築材料會直接影響房屋的品質及其周邊的環境，因此本集團採購及選用符合環保效益的室外及室內建築材料，務求項目建成後，既可為住戶提供舒適居住環境，亦能節約天然資源。亦於2025年度，本集團在取用水資源上並沒有任何問題。

於2025年度，本集團資源使用的關鍵環境指標數據如下：

環境指標	單位	2025	2024
<b>資源使用</b>			
電力消耗	千瓦時	<b>52,047</b>	56,362
燃料消耗(附註1)	千瓦時	<b>6,736</b>	2,200
能源消耗總量	千瓦時	<b>58,783</b>	58,562
能源消耗密度	千瓦時/平方米建築工程 完成開發面積	<b>7.16</b>	18.12
用水總量	立方米	<b>78,089</b>	23,062
用水密度	立方米/平方米建築工程 完成開發面積	<b>9.51</b>	7.1
使用的包裝物料總量	噸	附註2	附註2
使用的包裝物料密度	噸/年度總生產量	不適用	不適用

附註1：用於計算千瓦時單位的轉換系數來自國際能源署刊發的《能源統計手冊》。

附註2：本集團的業務不涉及包裝物料的使用，故沒有任何數據。

## 資源使用的節約目標

環境關鍵績效指標	節約目標	基準年	狀態
能源消耗密度	於2026年度前減少2%	2021年度	進行中
用水密度	於2026年度前減少2%	2021年度	進行中

# 環境、社會及管治報告

本集團在發展息縣康橋學苑項目採用一系列能源使用效益計劃，其具體內容及相關成效評估如下：

能源使用效益計劃	計劃內容及相關成效評估
使用節能燈泡	在電梯及一些適用的走廊和通道安裝節能燈泡。節能燈泡比一般燈泡節省約80%電力，其使用壽命長可減少換燈泡次數，間接減少產生的廢棄物。
加設太陽能設施	太陽能收集設施放置於息縣康橋學苑的平台花園，其吸收太陽能所發出的電力用於地下停車場的光源設備，以減少電力的使用。

## 環境及天然資源

本集團從項目的規劃與設計環節有考慮環境因素。本集團積極採取各種環境保育措施，包括於息縣康橋學苑項目已竣工花園種植苗木並進行綠化，強化項目上的綠色生態環境。息縣康橋學苑項目種植大量喬木及灌木，以達致降溫、散熱、淨化空氣及減低噪音之功效以減少碳排放。

水池中的池水可用作灌溉之用，減少了對自來水的消耗。已竣工花園內設有水池不對區域地下水進行開採，所以並不會引起地下水流場或地下水的水位變化。



息縣康橋學苑項目的平台花園

# 環境、社會及管治報告

## 應對氣候變化

本集團意識到氣候變化的重要性，一直致力於增強其氣候抵禦力，堅持可持續發展的策略，積極推動低碳營運和綠色創新，並持續優化資源利用及減少碳足跡。

氣候變化增加了全球極端天氣事件的嚴重性和頻率，除實體風險隨之增加外，各國政府亦加強了氣候監管措施並推動技術創新以應對挑戰。本集團面臨著因政策轉變、市場趨勢和技術開發等低碳經濟調整過程所帶來的轉型風險，這不僅可能令資產價值波動，還可能影響供應鏈、營運效率和市場需求，進而對企業的整體經營及財務狀況產生影響。儘管氣候變化為企業營運帶來風險，但同時存在發展機遇，本集團會通過優化其氣候變化措施及調整營運策略，為企業創造長期價值及實現可持續發展。

本集團關注氣候變化為企業帶來的機遇和挑戰，並會持續披露氣候相關信息，依據氣候相關財務信息披露工作組（「TCFD」）和國際可持續準則理事會（「ISSB」）的披露框架，建立了管治、策略、風險管理、指標及目標四個方面氣候變化管理體系，並已將應對氣候變化政策及措施融入日常營運中。

## 管治

本集團將應對氣候變化視為可持續發展的重要元素。為加強氣候變化議題的治理，本集團持續強化其ESG治理框架，建立監督、管理、執行的三層治理架構。此架構將氣候變化相關事宜納入本集團各部門營運及職責中。在董事會的監督及管理層的帶領下，建立高效的企業文化，以管理氣候相關風險及把握相關機遇。

董事會及管理層具備足夠的氣候相關風險知識，以應對氣候變化對本集團的影響，並會持續提高各職能部門對氣候變化及風險應急計劃的認知。

董事會負責監督氣候相關策略、目標及重大問題，以及氣候相關風險和機遇。管理層在董事會的監督下，其負責識別、評估及管理氣候相關風險與機遇，並持續追蹤指標與目標的實踐進度，定期向董事會匯報，以協助董事會監察重大氣候相關風險及重大氣候變化事宜。

各職能部門負責執行由董事會及管理層制定的氣候變化相關策略及目標，並將其融入日常業務營運中。

# 環境、社會及管治報告

## 策略

本集團從業務類型及營運出發，結合行業發展方向及各持份者關注點等多角度，進行風險識別及分析，並研究相關應對策略，以緩減氣候變化對業務及財務帶來短、中、長期的不利影響。對於氣候變化所帶來的潛在風險，可分為實體風險及轉型風險。極端天氣會帶來急性的與慢性的實體風險，當中急性的實體風險包括暴雨和洪水及極寒天氣等，而慢性的實體風險包括氣候暖化及降雨模式變化等；轉型風險主要是由市場、監管及政策等變化而引起，當中包括政策及法律、技術、市場及聲譽等。

### 實體風險對本集團的潛在影響及應對措施

風險類別	風險 具體描述	相關風險對業務及／ 或財務的潛在影響	時間維度	應對措施
暴雨和洪水	河流和溪流泛濫、極端降雨引致水災	<ul style="list-style-type: none"><li>• 持續暴雨可能會帶來洪澇等災害，對基礎設施造成破壞，造成產品付運或服務中斷，從而增加營運成本</li><li>• 發生物業和資產損毀的機率增加，令資產價值下降</li><li>• 安裝防洪設備的資本支出增加</li></ul>	短、中、長	<ul style="list-style-type: none"><li>• 項目發展及辦公室選址避免暴雨帶或河水氾濫的區域</li><li>• 制定極端天氣應急預案及購買保險</li><li>• 持續關注地理氣候信息，完善暴雨及洪澇下的應急方案，加強應急和安全演練、設備設施防護及員工安全防護</li></ul>

# 環境、社會及管治報告

風險類別	風險 具體描述	相關風險對業務及／ 或財務的潛在影響	時間維度	應對措施
極寒天氣	持續暴風雪導致 物流及交通中斷	<ul style="list-style-type: none"> <li>• 建築材料供應受影響，對供應鏈及庫存管理有更高要求</li> <li>• 建築材料採購、存儲及物流運輸等方面的成本增加</li> <li>• 持續低溫影響道路和港口運作，或會導致物流和運輸中斷，影響建築材料供應</li> </ul>	短、中、長	<ul style="list-style-type: none"> <li>• 制定極端天氣應急預案，加強隱患排查，降低極端天氣可能帶來的損失</li> <li>• 通過開展多元化採購，提高供應鏈的氣候應對韌性</li> </ul>
氣候暖化	長時間高溫和高 濕度的情況	<ul style="list-style-type: none"> <li>• 持續高溫會增加製冷需求，為項目及辦公地點空調帶來壓力，製冷設備故障率或會上升，帶來額外維修和增加設備支出成本</li> <li>• 生產力降低令勞動成本增加</li> <li>• 增加員工的健康風險</li> </ul>	中、長	<ul style="list-style-type: none"> <li>• 針對高溫天氣制定預案，並配備防暑防曬設備和藥品</li> <li>• 辦公室可通過優化冷卻系統、提升通風設施，以確保營運干擾降至最低</li> </ul>

# 環境、社會及管治報告

風險類別	風險 具體描述	相關風險對業務及／ 或財務的潛在影響	時間維度	應對措施
降雨模式變化	溫度變化導致降雨模式長期轉變	<ul style="list-style-type: none"> <li>水資源波動或要增加基礎建設開支優化儲水和用水效益，令資本支出增加</li> <li>為降雨量下降的地區供替代水源而增加營運成本</li> </ul>	中、長	<ul style="list-style-type: none"> <li>優化建築中的水使用效率，減少浪費水源</li> <li>探索水回收和再利用技術，以維持營運</li> </ul>

## 轉型風險對本集團的潛在影響及應對措施

風險類別	風險 具體描述	相關風險對業務及／ 或財務的潛在影響	時間維度	應對措施
政策及法律	全球各國和地區對碳排放監管趨向更為嚴格，以及對能源效益實施更嚴格的規管	<ul style="list-style-type: none"> <li>優化營運效益的需求增加，以減少資源消耗及材料使用</li> <li>安裝更具能源效益的設施和進行綠色改造以符合監管要求，令資本開支增加</li> <li>增加未能符合更嚴格法規要求而引起訴訟風險</li> </ul>	短、中、長	<ul style="list-style-type: none"> <li>積極與行業協會和監管機構進行溝通，優化營運以符合行業標準</li> <li>落實氣候與環保法規的要求，增加節能減碳投入並推進節能項目的實施</li> <li>持續關注國內外政策法規的變化，確保經營活動符合營運所在地的法律法規</li> </ul>

# 環境、社會及管治報告

風險類別	風險 具體描述	相關風險對業務及／ 或財務的潛在影響	時間維度	應對措施
技術	面臨低碳化系統轉型的技術改進	<ul style="list-style-type: none"> <li>可持續或自動化建築技術可能導致營運成本上升</li> <li>減少碳排放需要引進和應用綠色建築技術，而相關技術的研發和推廣需投入較多資源，成效亦沒保證</li> <li>需要投資於更環保的建築技術和設備，增加資本性支出，在轉型過程中或會影響業務日常運作</li> </ul>	短、中、長	<ul style="list-style-type: none"> <li>加大低碳技術研發和投入，與科研機構合作，共同開發新技術</li> <li>加大在可持續建築材料、工藝和環保技術上的投入，以滿足消費者對環保產品的需求</li> <li>定期為建築設施分配及預留預算，透過節能項目和計劃，按成本效益分階段向低碳技術轉型</li> </ul>
市場	不可再生資源和能源的稀缺性及低碳建築材料將影響產品的成本和價格，消費者對環保產品或服務的需求上升	<ul style="list-style-type: none"> <li>能源價格上漲令營運成本上升</li> <li>低碳建築材料的採購令成本上升</li> <li>客戶日益偏好環保產品或服務，若未能及時為客戶提供此類選項，則將面臨銷售額下滑的風險</li> </ul>	短、中、長	<ul style="list-style-type: none"> <li>引進可再生能源供電，降低對傳統能源的依賴</li> <li>採用氣候韌性措施，強化採購管理，確保資源與能源供應穩定</li> <li>擴充產品或服務範圍以迎合更廣泛的客戶群需求並適應不斷變化的客戶偏好</li> </ul>

# 環境、社會及管治報告

風險類別	風險 具體描述	相關風險對業務及／ 或財務的潛在影響	時間維度	應對措施
聲譽	投資者及持份者對氣候變化行動越來越重視，公眾對氣候風險管理及披露的期望不斷提高	<ul style="list-style-type: none"> <li>須投入更多資源實踐氣候變化的對應行動及指標</li> <li>為滿足持份者及公眾期望而實施氣候風險管理和進行相關披露，令營運成本上升</li> </ul>	短、中、長	<ul style="list-style-type: none"> <li>倡導環保及可持續理念的產品及服務，獲取環境相關認證以實踐對可持續發展的承諾</li> <li>持續關注公眾輿論信息並及時回應</li> <li>密切關注國內外氣候與環境相關政策，並積極與行業協會和監管機構進行溝通，優化信息披露以符合行業標準及合規要求</li> </ul>

## 氣候變化為企業帶來的機遇

機遇類別	機遇 具體描述	相關機遇對業務及／ 或財務的潛在裨益	時間維度	機遇舉措管理
資源效益	環保常規可簡化營運及減少廢棄物	<ul style="list-style-type: none"> <li>減少能源消耗及廢棄物處置可節約成本</li> <li>提高資源使用率及效能可產生更高的利潤率</li> </ul>	中、長	<ul style="list-style-type: none"> <li>藉著綠色營運理念，在營運中盡量減少產生廢棄物及提倡資源循環再用</li> <li>投資於降低能源消耗及提高效能的系統及設備</li> </ul>

# 環境、社會及管治報告

機遇類別	機遇 具體描述	相關機遇對業務及／ 或財務的潛在裨益	時間維度	機遇舉措管理
能源來源	低排放能源的來源	<ul style="list-style-type: none"> <li>轉向可再生和低碳能源以取代傳統化石燃料，長遠而言可幫助減少能源支出及增加對能源供應的韌性</li> <li>清潔能源預期在未來會有更多的政策支持，並可避免未來碳排放交易成本</li> </ul>	中、長	<ul style="list-style-type: none"> <li>考慮採用清潔能源，提高可再生能源使用比例，減少建築及辦公營運產生的溫室氣體排放</li> </ul>
產品／服務	開發環保相關產品或服務	<ul style="list-style-type: none"> <li>創造新的業務發展機遇，長遠增加收入來源及分散業務營運風險</li> </ul>	中、長	<ul style="list-style-type: none"> <li>開拓新業務，引入環保相關產品或服務</li> </ul>
市場	對綠色解決方案需求增加可能會帶來新的商機	<ul style="list-style-type: none"> <li>進入新市場可使收入多元化及減少對傳統業務的依賴，預期消費者可能更願意為環保品牌支付溢價</li> </ul>	中、長	<ul style="list-style-type: none"> <li>識別具有可持續增長潛力的客戶群，並針對滿足其需求，構建一個更靈活及更具韌性的供應鏈</li> </ul>
抗逆力	加強基礎設施及營運抗逆力以防范氣候相關中斷	<ul style="list-style-type: none"> <li>綠色基礎設施及採用節能措施可降低極端氣候事件中停工及價值鏈中斷的風險</li> </ul>	中、長	<ul style="list-style-type: none"> <li>投資於綠色基礎設施以應對極端天氣</li> <li>將氣候因素融合業務持續營運計劃</li> </ul>

# 環境、社會及管治報告

## 風險管理

我們持續關注企業的可持續發展，通過情景分析，來評估氣候變化為企業帶來的風險和機遇，致使能及時發現問題並實施有效的應對措施。

氣候情景分析是一種前瞻性評估方法，通過模擬不同經濟發展模式和能源使用情景下的未來演變路徑，幫助企業識別潛在的氣候風險和機遇。該方法為我們決策提供科學依據，能協助制定有效的氣候應對方案，增強企業應對氣候變化的韌性。

對實體風險評估，我們根據政府間氣候變化專門委員會(「**IPCC**」)並選擇 Representative Concentration Pathway (「**RCP**」)2.6與8.5作為基準情景。在RCP 2.6的情景下，是假設政府、各產業鏈和社會各界通過立法約束、全球碳定價等綜合措施，能推動生產和消費模式的根本性變革，大幅削減溫室氣體排放，令最終全球溫度上升控制在1.5°C以內；而在RCP 8.5的情境下，政府、各產業鏈及相關機構未能實施充分而有效的政策及措施，導致溫室氣體排放持續上升，使到2100年全球平均氣溫上升超過4°C或更多。

風險類別	風險描述	氣候情景	發生機率	影響程度	影響週期
暴雨和洪水	河流和溪流泛濫	RCP2.6	中	中	短、中、長
		RCP8.5	高	中高	短、中、長
極寒天氣	暴風雪導致物流及交通中斷	RCP2.6	中	中	短、中、長
		RCP8.5	中高	中高	短、中、長
氣候暖化	長時間高溫	RCP2.6	中	中高	長
		RCP8.5	高	高	長
降雨模式變化	降雨模式長期轉變	RCP2.6	中	中	長
		RCP8.5	高	中	長

# 環境、社會及管治報告

對轉型風險評估，我們採用國際能源署(「IEA」)的「2050年淨零排放情景」(「NZE 2050」)與「既定政策情景」(「IEA SPS」)作為基準分析框架。NZE 2050情景是模擬國際社會為實現1.5°C控制目標所採取的快速減碳路徑，預期全球能源系統將在2050年前達到淨零排放的目標；而IEA SPS情景是各國政府僅考慮當前已實施或公佈的具體政策所產生的影響，預期全球平均氣溫上升遠超過1.5°C的控制目標。

風險類別	風險描述	氣候情景	發生機率	影響程度	影響週期
政策及法律	監管趨向更為嚴格	NZE 2050	高	中高	短、中
		IEA SPS	中	低	中、長
技術	低碳化系統轉型的技術改進	NZE 2050	中	中高	中、長
		IEA SPS	中	中	中、長
市場	消費者的偏好變化	NZE 2050	中	高	中、長
		IEA SPS	低	低	短
聲譽	持份者對氣候變化行動日益重視及披露的期望不斷提高	NZE 2050	高	中高	中、長
		IEA SPS	低	低	短

# 環境、社會及管治報告

本集團定期識別、分析、評估和應對可能影響業務營運和財務表現的氣候相關風險，並對其進行恆常管理與監督，以保持應對氣候變化的韌性與可持續發展的能力。為針對氣候相關風險進行更有效的管理，我們建立了氣候相關風險的識別與監督機制，形成「識別風險 — 評估影響 — 制定策略 — 監督與改進」的氣候風險管理流程。

風險程序	具體事項
識別風險	<ul style="list-style-type: none"><li>通過收集和分析氣候風險相關信息，例如氣候變化實際情況、政策法規更新、市場趨勢等，識別可能對業務營運及財務狀況產生影響的實體風險和轉型風險</li></ul>
評估影響	<ul style="list-style-type: none"><li>基於內外各持份者的關注事項，結合行業常規和自身營運狀況，分析各類氣候相關風險對業務營運關鍵領域的潛在影響，釐定當中輕重緩急，以便更有效及合理地分配資源</li></ul>
制定策略	<ul style="list-style-type: none"><li>根據評估結果，分別就不同類別風險制定針對性的應對方案，並融合企業文化及業務發展，形成氣候應對策略。將氣候風險管理及應對措施納入日常運作，透過模擬場景預演災難發生時的應對安排，以確保員工能有效應對危急情況</li></ul>
監督與改進	<ul style="list-style-type: none"><li>建立動態監督機制，定期審查氣候風險的變化和氣候策略的執行情況，以確保應對措施的有效執行</li><li>定期收集反饋意見及了解業務所在地的監管要求，並持續優化風險管理流程，以提升氣候適應能力和應對氣候變化的韌性</li></ul>

# 環境、社會及管治報告

## 指標及目標

本集團以2030年前實現碳達峰，以及2060年前實現碳中和的「雙碳」戰略目標。本集團意識到企業長遠發展，關鍵在於應對氣候變化的過程中能保持前瞻性與營運韌性。我們每年會對溫室氣體排放及能源消耗進行全面的數據統計與分析，為綠色發展提供科學依據，並考慮自身業務發展及氣候變化趨勢，評估氣候變化帶來的風險與機遇，從而制定短、中及長期減碳的策略與目標。

本集團已積極開展節能減排行動，減少在辦公和營運過程中的能源和資源消耗，從而減少溫室氣體排放及廢棄物的產生。我們持續監測與氣候相關風險的各項指標，包括直接溫室氣體排放(範圍1)、間接溫室氣體排放(範圍2)及其他間接溫室氣體排放(範圍3)等，為應對氣候變化提供實際數據支援。本集團會持續評估及監控其業務價值鏈中的溫室氣體排放，優化相關數據統計及分析，以確保符合監管及披露要求。

我們披露了短、中及長期的氣候相關風險與機遇，而易受氣候相關風險影響的資產或業務活動的金額及百分比，以及涉及氣候相關機遇的資產或業務活動的金額及百分比，我們未有相關定量數據，但我們將繼續完善相關報告內容。

若全球各地區繼續加強監管企業碳排放量，將來碳定價或碳稅或會增加間接成本，而我們暫時沒有在決策中應用內部碳定價，但亦會持續關注各營運地區的碳定價政策變化。此外，本集團沒有透過購買碳信用額來抵銷排放量，但將繼續評估往後是否有需要購買碳信用額。

本集團制定了完善的管理層薪酬制度，會考慮將可持續發展指標與管理層績效掛鉤。

本集團按業務重要性並以行業常規披露相關排放物、溫室氣體排放量及資源使用量，但沒有將業務模式和活動有關的行業指標列作我們的定量指標。儘管我們的目標並非來源於跨行業指標及行業指標，但我們亦會以科學數據為基礎，定期檢討應對氣候變化措施的有效性，並更新應對策略，從而持續加強我們應對氣候變化的韌性。

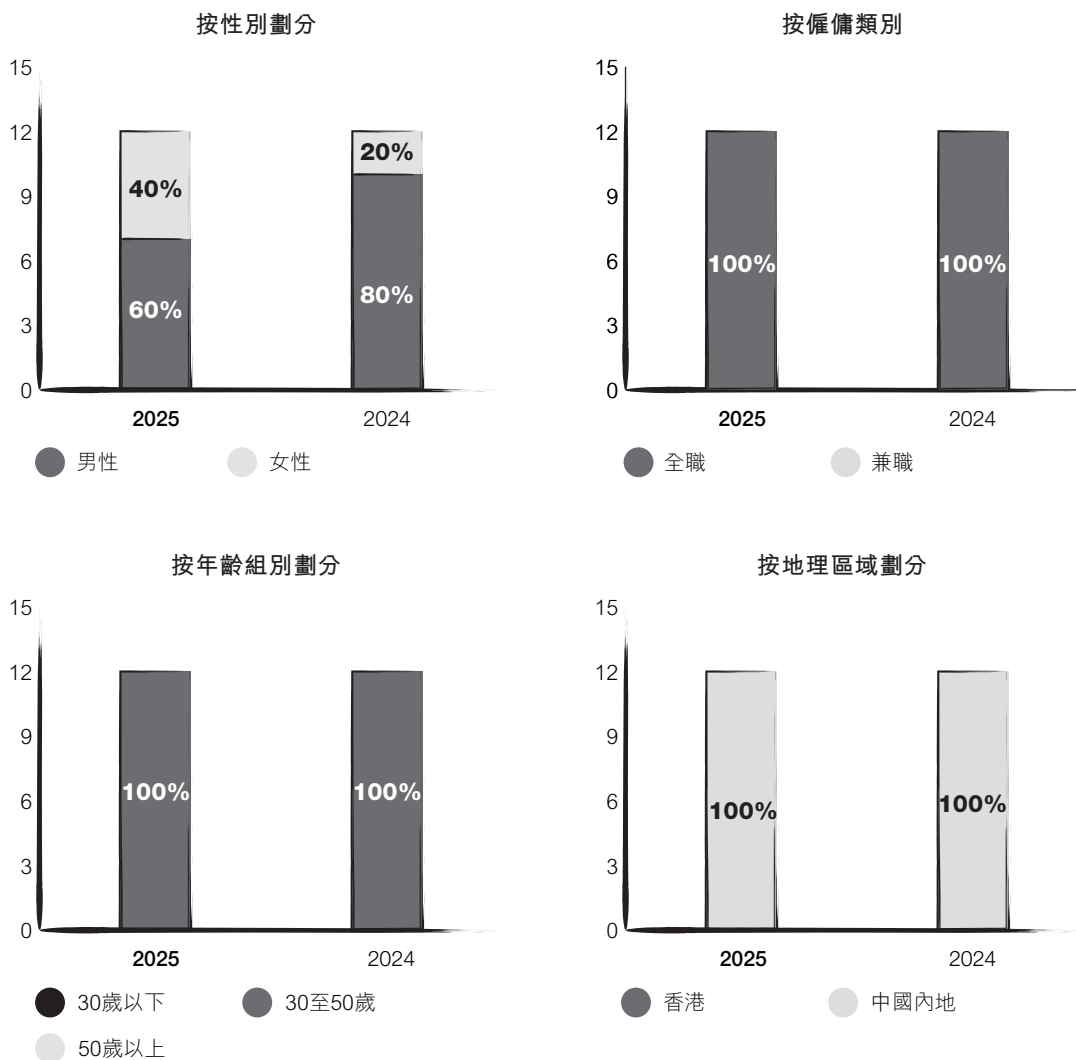
## 社會責任

本集團深信與員工保持良好關係是企業成功的關鍵之一。為了提升員工滿意度，本集團為員工提供具有競爭力的薪酬福利及完善的培訓計劃，鼓勵員工發揮潛力並一展所長。本集團每年舉辦員工聚餐，提升員工歸屬感，打造一個友好和諧的工作環境。

# 環境、社會及管治報告

## 僱傭

於2025年12月31日，息縣德建僱員類別按性別、年齡組別、僱傭類型、地理區域的分佈如下：



本集團執行嚴謹的招聘程序，通過外部引進與內部培養相結合的方式甄選及吸納優秀的人才。

本集團提供平等就業機會，保障員工不因年齡、民族、種族、性別及宗教信仰不同而遭受歧視，致力營造平等、尊重、多元化、互助友愛的企業文化與工作氛圍。

本集團制定了《員工手冊》，該手冊對員工的僱傭管理、勞動關係終止權利、商業守則，社會保障基金、薪酬、員工福利、休假福利、工作時間、加班及績效管理等相關制度作了規定，以保障員工權益。

# 環境、社會及管治報告

於2025年度，息縣德建之年度僱員流失率按性別、僱傭類型、年齡組別及地區的分佈如下：

僱員流失	2025	2024
<b>按性別劃分(附註1)</b>		
男性	67%	—
女性	—	100%
<b>按僱傭類型劃分(附註1)</b>		
全職	40%	20%
兼職	—	—
<b>按年齡組別劃分(附註1)</b>		
30歲以下	—	—
30至50歲	40%	20%
50歲以上	—	—
<b>按地區劃分(附註1)</b>		
中國內地	40%	20%
香港	—	—

附註1：僱員流失率按報告期間該類別的離職僱員人數除以2025年12月31日該類別的僱員總數計算。

本集團遵守《中華人民共和國勞動法》、《中華人民共和國勞動合同法》及相關法律法規，在保障公平的基礎上，公司員工的年度獎金額度由本集團管理層和總經理根據該年度經營效益而定，目的是肯定員工的努力工作，提升員工的積極性。同時，本集團根據市場薪資調研結果及物價增長指數，及時調整薪資及待遇水平，以吸引及保留人才。本集團員工各項津貼和福利是根據《中華人民共和國勞動法》及行政部門有關規定執行。

於2025年度，本集團並無發現有關本集團賠償及解僱、招聘及晉升、工作時間、休息時間、平等機會、多元化、反歧視及其他福利及待遇之產生重大影響之有關法律法規之任何重大違規情況。本集團嚴格遵守與僱傭有關的地方法律法規，如《中華人民共和國勞動法》及《中華人民共和國勞動合同法》。此外，2025年度亦未有因未遵守有關法律法規而遭受大額罰款或制裁。

# 環境、社會及管治報告

## 健康及安全

本集團嚴格要求息縣康橋學苑項目施工單位遵守《工地環境衛生制度》、《工地文明施工牌》、《安全生產牌》、《消防保衛牌》及《安全生產十不准》，有關制度及指引置於建築工地當眼的位置。嚴格規範進入施工現場的工人必須佩帶安全帶，高空作業必須系好安全帶，施工現場的危險區域預設有警戒標誌，夜間要有照明示警。本集團已為施工現場人員辦理人身意外保險。

此外，該項目的施工單位已按照《中華人民共和國安全生產法》和《建設工程安全生產管理條例》和《國務院關於進一步加強安全生產工作的決定》等法律法規要求，制定《緊急救援預案》。

於2025年度，本集團並無發現有關對提供安全工作環境及保護僱員免受本集團職業危害產生重大影響之有關法律法規之任何重大違規情況。本集團嚴格遵守與健康及安全有關的地方法律法規，如《中華人民共和國安全生產法》及《中華人民共和國工傷保險條例》。此外，2025年度亦未有因未遵守有關法律法規而遭受大額罰款或制裁。



設置於工地各處的降塵裝置



設置於工地出入口車輛清洗塵埃設施

# 環境、社會及管治報告



設置於工地的空氣質素監測系統

事故通知	2025	2024	2023
因工死亡人數(附註1)	-	-	-
因工死亡比率	-	-	-
因工傷而損失的天數(附註1)	-	-	-

附註1：於2025年度，息縣德建沒有發生僱員因工死亡或因工傷而損失工作日。

# 環境、社會及管治報告

## 發展及培訓

於2025年度，息縣德建為僱員提供了各類具實用性的培訓計劃，其中內容包括：(i) 香港聯合交易所有限公司證券上市規則；及(ii) 反貪污等。

於2025年度，息縣德建的僱員受訓比率如下：

	2025	2024
受訓僱員百分比(附註1)	100%	20%
按性別劃分的受訓僱員百分比(附註2)		
男性	60%	100%
女性	40%	—
按職級劃分的受訓僱員百分比(附註2)		
高級	20%	—
中級	20%	100%
初級	60%	—

附註1：按受訓僱員人數除以年結日的僱員人數計算。

附註2：按該類別的受訓僱員人數除以受訓僱員總數計算。

於2025年度，息縣德建按性別及僱傭類別劃分的僱員平均受訓時數如下：

	2025	2024
受訓總時數	40	8
僱員平均受訓時數(附註1)	8	0.8
按性別劃分的平均受訓時數(附註2)		
男性	8	1
女性	8	—
按職級劃分的平均受訓時數(附註2)		
高級	8	—
中級	8	4
初級	8	—

附註1：按培訓總時數除以年結日的僱員總數計算。

附註2：按特定類別的培訓總時數除以年結日該類別的僱員總數計算。

# 環境、社會及管治報告

## 勞工準則

本集團深知僱用童工及強迫勞動是嚴重違反普世價值觀，因此承擔責任以竭力反對一切僱用童工及強迫勞動的行為，嚴格遵守《禁止使用童工規定》及其他有關勞工準則的法律法規。本集團嚴格履行勞動合同制度，所有入職員工被正式錄用時會與本公司簽訂勞動合同或聘用協議。

本集團已採用招聘慣例的措施以避免童工及強制勞工，包括：(i) 防止童工措施；及(ii) 防止強制勞工措施。行政人事部在審閱履歷表時，會剔出年齡18歲以下的工作應徵者。自措施生效以來，集團並未聘用任何童工。另外，員工需每天呈交工作時數予其直屬上司。行政人事部每星期檢查一次工作小時記錄，如發現超時情況，會立即啟動調查程序。

於2025年度，本集團並無發現有關禁止本集團僱用童工或強迫勞動之有關法律法規之任何重大違規情況。本集團嚴格遵守與勞工準則有關的地方法律法規，如《中華人民共和國勞動法》及《禁止使用童工規定》。此外，2025年度亦未有因未遵守有關法律法規而遭受大額罰款或制裁。

## 供應鏈管理

本集團嚴格把控工程選材，例如(i) 開關面板主要選擇具強制性產品(China Compulsory Certification) 認證和ISO9001 國際質量體系認證的四通松日電器的ALN阿爾諾品牌；(ii) 排水管選用由上海上塑具有國際領先水平的環保節能管道產品；及(iii) 電工套管選用國內化學建材和太陽能組件的最大生產基地之一的公元牌。

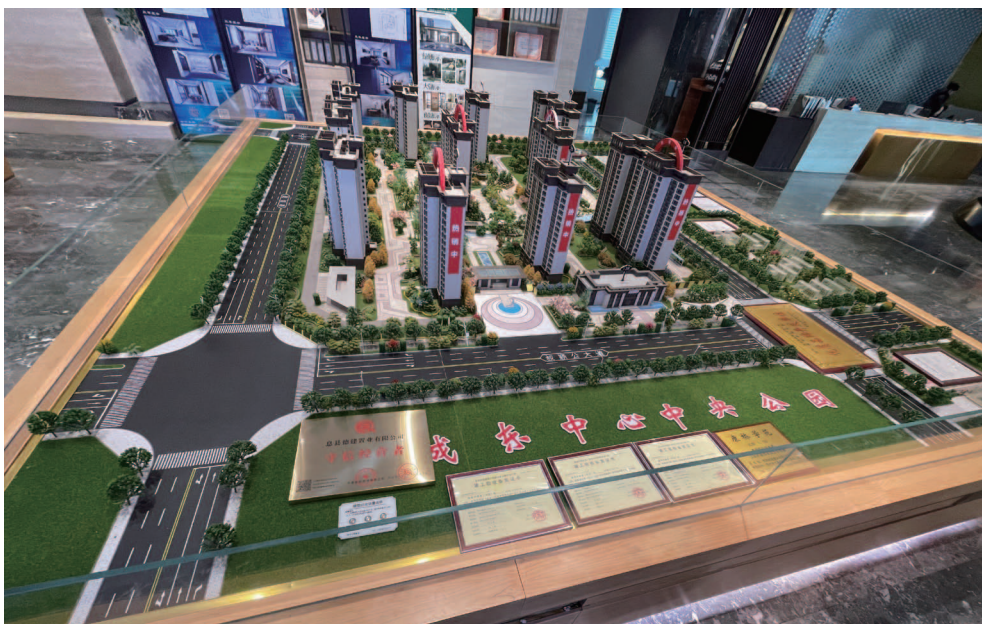
於2025年度，按地區劃分的供應商數目如下：

按地區劃分的供應商	2025	2024
中國內地	20 以上	20 以上
香港	-	-

# 環境、社會及管治報告

## 產品責任

本集團遵守《中華人民共和國廣告法》及相關法律法規，根據《中華人民共和國廣告法》第二十六條：房地產廣告，房源信息應當真實，面積應當表明為建築面積或者套內建築面積，並不得含有內容包括：(i) 升值或者投資回報的承諾；(ii) 以項目到達某一具體參照物的所需時間表示項目位置；(iii) 違反國家有關價格管理的規定；及(iv) 對規劃或者建設中的交通、商業、文化教育設施以及其他市政條件作誤導宣傳。有關所提供產品和服務的健康與安全，本集團已制定《住宅品質保證書》及《住宅使用說明書》以符合有關要求。



息縣康橋學苑項目銷售處展示發展項目模型

本集團嚴格按照質量管理體系，密切監管從物業設計、測量、建造直至竣工的工程品質。透過定期視察及工程現場，確保供應商及承包商的工作質量。本集團亦通過內部及外部檢查，以及項目驗收流程，確保物業按照當地政府相關標準進行開發。

# 環境、社會及管治報告

於2025年度，投訴及召回案例數目如下：

投訴及召回案例	2025	2024
投訴數目	-	-
因健康與安全原因的召回數目	-	-

本集團從事物業發展，故並無出售或付運因安全與健康理由而須予回收的產品。

本集團綜合及全面分析客戶的反饋意見，並監察客戶對其業務的滿意程度。本集團將採取跟進行動，包括內部評估及修改僱員培訓計劃、制定改進方案及完善現有管理程序，以解決已識別的問題。並會將及時向客戶提供反饋。

本集團深知持份者對資料私隱的關注，因此致力保護私隱資料以保障客戶利益及遵守相關法例及規例。本集團有設定查閱客戶個人信息的權限，並嚴禁員工在沒被授權的情況下洩漏客戶個人信息。

本集團致力遵守知識產權(「知識產權」)的相關法例及規例。本集團與其僱員訂立標準的僱傭合約，當中載列有關保護知識產權的規定。

於2025年度，本集團並未發現本集團所提供有關產品之健康及安全、廣告、標籤及私隱權以及補救方法之產生重大影響之有關法律法規之任何重大違規情況。本集團嚴格遵守與產品責任有關的地方法律法規，如《中華人民共和國建築法》、《建設工程品質管制條例》、《建設工程安全生產管理條例》、《防止盜用版權條例》、《中華人民共和國個人信息保護法》、《中華人民共和國著作權法實施條例》及《中華人民共和國廣告法》。此外，於2025年度亦未有接獲大額罰款之情況。

# 環境、社會及管治報告

## 反貪污

本集團非常注重反貪污工作。反貪污政策詳細列明了所有員工均須遵守的行為標準。本集團設電郵，讓知情人士以保密形式向董事會舉報任何非法或欺詐的行為，而作出舉報的人士均受到保護。舉報的電郵刊載於本集團的網站 (<http://www.jiande-intl.com>)。本集團亦定期檢討本集團的業務守則、反貪污措施及相關指引，以及調查被舉報的不當行為。

本集團亦會定期通過網絡廣播及傳閱電子培訓教材為董事及員工提供反貪污教育及培訓，以提高彼等對道德操守及貪污議題的意識。

於2025年度，本集團或其僱員概無參與有關賄賂、勒索、欺詐及洗黑錢之任何法律案件。本集團嚴格遵守與反貪污有關的地方法律法規，如《中華人民共和國刑法》、《中華人民共和國反洗錢法》、《中華人民共和國反不正當競爭法》及《關於禁止商業賄賂行為的暫行規定》。

## 社區投資

本集團努力尋求成為營運所處社區之正面力量，並一直與社區維持密切溝通及互動以不時為社區發展作出貢獻。

作為全球負責之公民，本集團致力通過社區投資改善社會形象及社會責任感。鼓勵本集團所有僱員主動幫助及支持當地社區及鄰里。

---

**JIANDE INTERNATIONAL  
HOLDINGS LIMITED**  
建德國際控股有限公司

---