

同心仁愛

20

環境・
社會及管治報告

25

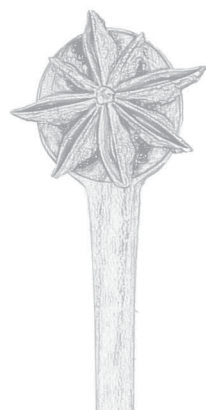


全球共享



Beijing Tong Ren Tang
Chinese Medicine Company Limited
北京同仁堂國藥有限公司

(於香港註冊成立之有限公司)
股份代號: 3613



2025年度可持續發展亮點績效

企業榮譽

榮獲
「華富卓越
投資者關係大獎
2024可持續發展
類別 —
金獎」

榮獲
「01企業金勳大獎
— 傑出中醫藥
品牌」

榮獲「金鯤鵬」之
「最佳上市公司」
獎項

榮獲
香港品質保證局
「可持續相關財務
信息披露先導
計劃金章」

責任管治

100%

董事及員工(涵蓋高級管理人員及
經理級員工)接受反貪污培訓

0宗

針對本集團或員工的
貪污訴訟案件

誠信經營

研發投入金額約
10,652萬港元

累計獲得
60+ 產品專利

0宗
有關產品健康與安全的
重大投訴

以人為本

7,400+
培訓總時數

1:2
男女比例

0宗
因工死亡或工傷個案

環境管理

首次制定
「2030氣候目標」

首次進行氣候情景分析 —
評估NGFS
「2050淨零排放情景」和
「政策維持現狀情景」

持續完善範圍3
溫室氣體排放盤查

服務社會

持續加大在
促進健康可及、中醫藥文化推廣、社區公益
三大領域的投入



主席寄語

邁入2025年，全球經濟仍面對增長動能趨緩、保護主義抬頭與地緣格局演變帶來的多重挑戰。在此複雜環境下，香港經濟展現出穩健的韌性與復甦活力，為企業創造了寶貴的發展窗口。與此同時，醫藥行業正處於快速發展與變革的關鍵期，隨著人口老齡化加劇和健康需求升級，醫藥市場需求持續攀升。中醫藥作為醫藥產業的重要組成部分，正迎來前所未有的發展機遇，科技創新、氣候行動與低碳轉型也在重塑產業價值鏈，為中醫藥這樣根植傳統、面向未來的行業開啟了融合創新、價值重構的戰略機遇。

本集團始終以「同修仁德，濟世養生」為立業之本，在持續拓展業務的同時，將可持續發展原則深度融入企業治理與運營全鏈條。在環境層面，我們積極響應國家「雙碳」目標，全面強化綠色生產與資源循環利用，推動建設可持續的中藥全球供應鏈。在社會領域，我們嚴守產品品質、持續創新研發，積極履行企業公民責任，透過多元公益項目、校園推廣及健康大使計劃，促進健康可及與中醫藥文化傳承。

過去一年，本集團以香港為核心，積極優化零售網絡，完成門店形象升級與產品包裝煥新，並透過參與香港同鄉社團家鄉市集嘉年華等展會，展現同仁堂非遺技藝與文化底蘊。我們亦持續加強品牌保護，在香港主動開展打假行動，維護市場秩序與消費者權益。這些舉措不僅鞏固了本地市場根基，也為品牌注入新的活力。在推動中醫藥國際化方面，本集團穩步前行，助力國潮健康產品走向世界，展示現代化中藥研發成果，促進中醫藥文化傳播，讓「中國處方」惠及更多當地民眾，為全球民眾提供多元化的健康解決方案。

展望未來，我們深信中醫藥產業正迎來歷史性的發展機遇。本集團將堅定不移地深化研發創新戰略，不斷豐富產品線佈局，積極拓展自有產品矩陣，構建新的增長引擎，驅動本集團邁向高質量發展新階段。同時，本集團亦將聚焦業務的全方位拓展，通過線上線下深度融合的佈局策略，加速業務版圖的擴張步伐，並持續強化自身核心競爭力，確保本集團業務規模實現穩健且持續的增長。我們將繼續堅守初心，以全球視野完善全產業鏈佈局，推動中醫藥現代化與國際化。

嚴晗
主席

目錄

1
2025年度
可持續發展亮點
績效

2
主席
寄語

4
關於
本報告

6
關於
本集團

7
年度
關鍵績效

14
可持續發展
管理方針

24
責任管治：
持續夯實管理根基

27
誠心經營：
著力打造質量標桿

35
以人為本：
守護和諧健康職場

41
環境管理：
積極推動綠色發展

52
服務社會：
攜手並進共創價值

58
附錄1：
關鍵績效指標

63
附錄2：
本集團政策及重要法律
法規

65
附錄3：
香港聯交所ESG報告守則
索引

關於本報告

北京同仁堂藥業有限公司（「北京同仁堂」或「本公司」，連同其附屬公司，統稱「本集團」或「我們」）欣然向持份者發表環境、社會及管治（「ESG」）報告（「本報告」）。本報告旨在披露本集團由2025年1月1日至2025年12月31日（「本年」）與企業社會責任和可持續發展相關的政策、措施及表現。

報告目的、時間及範圍

本報告覆蓋本集團於本年位於亞洲、大洋洲、美洲及歐洲與本集團業務相關之營運的核心業務（包括中藥產品及保健品的生產、零售及批發業務，以及中醫診療服務業務）。涵蓋範圍為本集團2025年年度報告（「年報」）所列公司之相關營運點。報告範圍的界定乃根據其對我們業務及營運的重要性，以及對可持續發展的影響。

報告標準及原則

本報告按照香港聯合交易所有限公司（「聯交所」）證券上市規則（「上市規則」）附錄C2《環境、社會及管治報告守則》（「ESG報告守則」）編製，並遵循四個報告原則（重要性、一致性、平衡及量化）進行披露。

量化釋義

有關歷史數據的關鍵績效指標須可予計量，並在適當情況下進行比較，以評估及驗證ESG政策及管理體系之效益。

本集團的回應

在可行情況下，本集團持續記錄關鍵績效指標及以量化方式進行披露。此外，本集團委託獨立專業顧問根據國際及本地標準進行碳評估，確保環境關鍵績效指標數據的準確性。

重要性釋義

本報告應匯報對本集團及持份者產生重要影響的ESG議題。此外，根據環境、社會及管治報告守則D部分之規定，當氣候相關風險與機遇合理預期可能影響本集團短期、中期或長期現金流量、融資渠道及資本成本時，本集團亦應予以披露。

本集團的回應

本年，本集團邀請內部及外部持份者參與網上問卷調查，進行重要性評估，以識別ESG的重要議題及確定本報告的重點披露內容。

量化

平衡

本集團的回應

本集團遵守不偏不倚的原則，並以其撰寫本報告。

平衡釋義

本報告應不偏不倚地匯報ESG方面的表現，避免可能會不恰當地影響報告讀者決策或判斷。

重要性

一致性

本集團的回應

除特別說明，本報告採用與過往一致的統計方式，以確保數據的可比性。

一致性釋義

本報告應採用一致的披露統計方法，讓日後可就有關數據進行有意義的比較。

報告原則

關於本報告

本報告的最後一個章節 – 「附錄3：香港聯交所ESG報告守則索引」可供參考，以便快速查閱。

確認及批准

本報告使用的定性及定量資料均來自本集團的公開資料、正式文件及相關的統計數據。本公司董事會（「董事會」）已於2026年3月20日確認及批准本報告。

獲取方式

本報告中的財務數據摘自年報。其他數據均來自於本集團內部數據、調查訪談記錄及相關文件。本報告中有關數據所涉及貨幣種類及金額，如無特殊說明，均以中華人民共和國（「中國」）香港特別行政區（「香港」）法定貨幣港元（「港元」）為計量單位。本年內，由於部份資料調整統計方法，對部份資料進行重述，與往年報告數據不一致的，請以本報告為準。董事會承諾本報告不存在任何虛假資訊、誤導資訊記載，並對其內容的真實性、準確性和完整性負責。

回饋及意見

我們深信不同持份者的意見，有助加強企業可持續發展表現，帶領本集團持續進步。如閣下對本集團可持續發展相關的事宜、本報告的內容或匯報形式有任何疑問或建議，歡迎以電郵方式(ir@tongrentangcm.com)與本集團聯絡。

本報告分別以中文及英文編訂。中英文版本內容如有歧異，概以英文版本為準。

關於本集團

集團概況

本公司為同仁堂中國境外的發展平台，於2013年在香港創業板上市，並於2018年轉主板上市，其主營業務涵蓋中藥產品和保健品的生產、零售及批發業務，並提供中醫診療服務。本集團立足香港，佈局全球，承載著將中醫藥文化於中國內地以外發揚光大的使命，傳承前人的製藥方法與工匠精神，不斷深化中醫藥現代化及擴大中醫藥服務領域，採用以醫帶藥、文化先行的傳播模式，加快推進中醫藥的國際化進程。

企業品牌

同仁堂始創於清康熙八年(1669年)，創辦人樂顯揚繼承祖業，貴為清朝御太醫，創辦了「同仁堂藥室」贈醫施藥，救助貧病。「同仁」一詞出自《易經》，意為「和同於人，寬廣無私」。樂顯揚因喜歡「同仁」二字「公而雅」，故以之為名。本集團作為同仁堂的海外發展平台，立足香港，佈局全球，承載著將中醫藥文化於海外發揚光大的使命。

企業文化

本集團恪守「炮製雖繁必不敢省人工，品味雖貴必不敢減物力」的百年古訓，秉承「修合無人見，存心有天知」的自律精神，將「同修仁德、濟世養生」作為企業的核心宗旨，致力將傳統智慧轉化為高品質的健康產品與服務，積極履行企業社會責任，為全球消費者提供高水準的健康解決方案，推動中醫藥的國際化進程。

企業使命

秉承「同修仁德，濟世養生」的企業精神，致力於成為中醫藥健康領域可持續發展的引領者。



年度關鍵績效

重點領域的年度目標進展



責任管治
持續夯實管理根基



重點領域	目標	二零二五年進展／成果	目標進度
商業道德與誠信	堅守高標準的道德與合規要求，確保各項運作公平、透明和合規。	<ul style="list-style-type: none"> 100%董事及及員工（涵蓋高級管理人員及經理級員工接受）反貪污培訓 維持0宗任何針對本集團或員工的貪污訴訟案件 	●
風險管理	建立系統的風險管理機制，確保在動態環境中保持業務韌性，為運營提供可靠保障。	<ul style="list-style-type: none"> 遵照風險管理及內部監控框架中的五項主要元素及「三道防線」模式，識別、評估及管理重大風險 建立完善的ESG風險與機遇管理及內部監控體系，董事會承擔監督與評估職責 	●
合規管理	遵守所有適用的法律及法規，確保符合合規要求。	<ul style="list-style-type: none"> 制定及實施內部政策及制度，強化合規管理 維持0宗與ESG各範疇相關的違法違規個案 	●

已完成：●

持續進行：●





誠心經營
著力打造質量標桿



重點領域	目標	二零二五年進展／成果	目標進度
品質與安全	秉持良好的產品質素，確保為客戶提供合規及優良的中成藥產品。	<ul style="list-style-type: none"> 確保所有生產及出產的產品均符合國際及本地標準 為產品負責人員提供培訓，確保其充分瞭解相關規定 接獲0宗有關產品健康與安全的重大投訴 	●
創新與研發	持續研發創新，拓展產品矩陣，滿足市場多元化需求。	<ul style="list-style-type: none"> 與國際知名院校及研究機構合作，針對重點品種持續開展深入研究 聚焦國家醫藥行業新興領域和大健康產業熱點，在前瞻性科研領域加大投入 	●
可持續供應鏈	將可持續相關因素納入供應商管理中，推動負責任採購，確保採購決策兼顧品質、與可持續性。	<ul style="list-style-type: none"> 在採購過程中考慮環境、社會和管治因素，積極鼓勵供應商踐行可持續採購 定期評核供應商可持續發展表現及產品質素，保障雙方的合作關係及內容與合同相符 	●

已完成：●

持續進行：●

年度關鍵績效



以人為本 守護和諧健康職場



重點領域	目標	二零二五年進展／成果	目標進度
員工權益保障	完善僱員權益保障措施，並建立多元與尊重的工作文化。	<ul style="list-style-type: none"> • 男女員工比例1:2 • 確保所有員工均得到公平及尊重的待遇，並遵循本集團既定的道德及行為準則 • 持續維護良好的勞資關係 	●
健康與安全	營造安全與健康的工作環境，加強風險識別與管理，降低工作過程中可能出現的安全風險。	<ul style="list-style-type: none"> • 維持0宗因工死亡或工傷個案 • 建立並持續完善職業健康及安全管理制度，落實所有相關指引及要求 • 定期進行職業健康講座，提升員工的安全意識 	●
培訓與發展	建立完善的培訓與發展機制，支持員工長期成長與職涯發展。	<ul style="list-style-type: none"> • 員工總培訓時數7,400+小時 • 員工培訓比例100% • 拓展多元化人才發展途徑，通過跨國合作促進專業知識的國際交流與體系化傳承 • 為新入職員工提供全面的培訓和職場指導 • 定期收集員工意見，檢討及更新培訓內容，完善培訓方針 	●

已完成：●

持續進行：◐



環境管理
積極推動綠色發展



重點領域	目標	二零二五年進展／成果	目標進度
氣候變化及抵禦力	針對氣候變化採取行動，向低碳未來過渡。	<ul style="list-style-type: none"> 優化範圍3數據收集流程並擴大至3個類別 首次開展氣候情景分析 首次制定「2030氣候目標」 	●
排放管理	有效管理廢棄物、污染物等排放，降低對環境和人類健康的潛在影響。	<ul style="list-style-type: none"> 堅持「按需購進」的原則，按產品生產量採購相應數量的包裝材料 鼓勵辦公室員工減少一次性用品的使用，以及物盡其用和分類回收 定期對生產研發基地進行抽檢，監管污水質量 鼓勵員工以視像或電話會議形式代替商務出行 	●
資源循環	將綠色設計、資源節約與環境友善實踐融入產品與營運全流程，加強資源循環利用。	<ul style="list-style-type: none"> 提供環境友善型產品，限制過度包裝，引導綠色消費 加強廢棄物與垃圾的減量、分類回收及資源化處理 極探索對生產過程中產生的廢料、廢水及餘熱等進行綜合利用與循環再生 	●

已完成：●

持續進行：◐



服務社會
攜手並進共創價值



重點領域	目標	二零二五年進展／成果	目標進度
促進健康可及	通過一系列活動，使不同社群能以更便捷、更低門檻的方式獲取必需的防治與保健服務。	<ul style="list-style-type: none"> 持續開展健康講座、社區義診及派發支援物資 2025年義診服務惠及人數1,000+人 	●
推廣中醫藥文化	深耕中醫藥文化傳播，促進中醫藥文化在年輕一代及海外社群的理解與傳播。	<ul style="list-style-type: none"> 推動全球首家中醫藥文化體驗中心在澳門啟幕 支持全球大學生中醫藥國際化徵文比賽 開展教育計劃，培養年輕學子瞭解中醫藥文化 	●
支持社區公益	投身公益慈善事業，為社會弱勢群體提供幫助，積極履行企業社會責任。	<ul style="list-style-type: none"> 參與公益金百萬行活動 為香港大埔重大火災提供中醫藥支援及經濟援助 	●

已完成：● 持續進行：◐

年度關鍵績效

2025年同仁堂ESG大事一覽

本集團憑藉在ESG領域的卓越表現，獲評「2024企業ESG創新典範案例」。



1
一月

本集團與中國移動香港有限公司聯合開展首屆「香港學界中醫藥健康學生大使計劃」，為進一步推動同仁堂中醫藥文化的國際化傳播開闢了新渠道。



3
三月

香港創新科技署「粵港科技合作資助計劃」基金專案揭曉，本集團經典名方研究專案獲香港創新科技署百萬資助。



5
五月

本集團申報的「一種抗衰老產品的製備方法及其用途」發明專利，成功獲得國家知識產權局發明專利正式授權。



2
二月

4
四月

6
六月



在「加州第96屆國醫節」大會上，北京同仁堂洛杉磯醫療中心榮獲美國國會議員JUDY CHU(趙美心)、加州州議員MIKE FONG的榮譽證書。



本集團的展位以「傳承中醫藥文化，守護百姓健康」為主題，精彩亮相香港「第三屆同鄉社團家鄉市集嘉年華」。

年度關鍵績效

「華富卓越投資者關係大獎」頒獎禮中，本集團連續第三年榮獲「華富卓越投資者關係大獎2024可持續發展類別 - 金獎」。



7

七月

全球首家中醫藥文化體驗中心在澳門盛大啟幕，作為首家集中體現同仁堂中醫藥文化特色的體驗中心，實現門店從單一銷售功能向「服務+文化」的複合體驗轉型。



10

十月



本集團憑藉在傳統醫藥領域的優異表現，於每日經濟新聞與海南國際經濟發展局共同舉辦的「2025年中國上市公司口碑榜」獲頒「2025年港股最具投資潛力上市公司獎」。

12

十二月

九月

9



在2025年中國國際服務貿易交易會（「服貿會」）中醫藥主題日暨第十屆海外華僑華人中醫藥大會期間，本集團與烏拉圭國家肉類協會正式簽署《傳統醫藥合作備忘錄》（「MOU」），為中醫藥國際化進程注入新動能。

十一月

11



本集團以「傳統工藝與現代科技融合」為主題亮相第138屆廣交會，首次系統性增設同仁堂非藥類健康產品展示專區，涵蓋保健食品、營養補充劑、草本健康飲品等多個品類。

可持續發展管理方針

可持續發展策略

自創立以來，本集團始終秉承「同修仁德，濟世養生」的企業精神，致力於成為中醫藥健康領域可持續發展的引領者。我們的發展模式注重平衡經濟效益與社會責任，在實現穩健經營的同時，積極為環境與社會創造長遠價值，並為地方經濟與社區福祉貢獻力量。可持續發展已成為集團營運的重要基石，並深深融入我們日常運營之中。

本年，本集團構建以五大支柱為核心的可持續發展策略體系，包括：「責任管治」、「誠心經營」、「以人為本」、「環境管理」以及「服務社會」。在堅實的戰略基礎之上，本集團正全面推進可持續發展策略體系的落地實施。這一關鍵階段的核心在於將戰略規劃轉化為具體行動，使可持續發展原則貫穿於從研發、採購、生產到銷售與服務全流程，並建立覆蓋全產品類別的可持續發展標準。

此外，該策略也是我們響應並貢獻於聯合國可持續發展目標（「SDGs」）的基石。SDGs由17項可持續發展目標組成，從社會、經濟和環境三個維度出發，明確了2030年的全球願景和優先領域，也為企業順應SDGs的要求，將可持續發展融入經營、運作等方面提供了戰略框架。本年，我們圍繞上述五大支柱，系統分析和確定13項具體SDGs。今後我們會進一步將SDGs整合入本集團可持續發展策略，為實現2030年全球目標盡一份力。



ESG管治

本集團一直秉持「穩健發展、文化傳承」的信念，恪守「同修仁德，濟世養生」的企業精神，建立明確及有效的管治體系，以推動企業實現穩定、可持續的發展。本集團致力將ESG管理理念融入企業戰略規劃與運營決策流程中，認真履行經濟、社會、環境及管治責任，保障政府、本集團之股東（「股東」）、員工、合作夥伴、消費者、公眾等各利益相關方的利益。

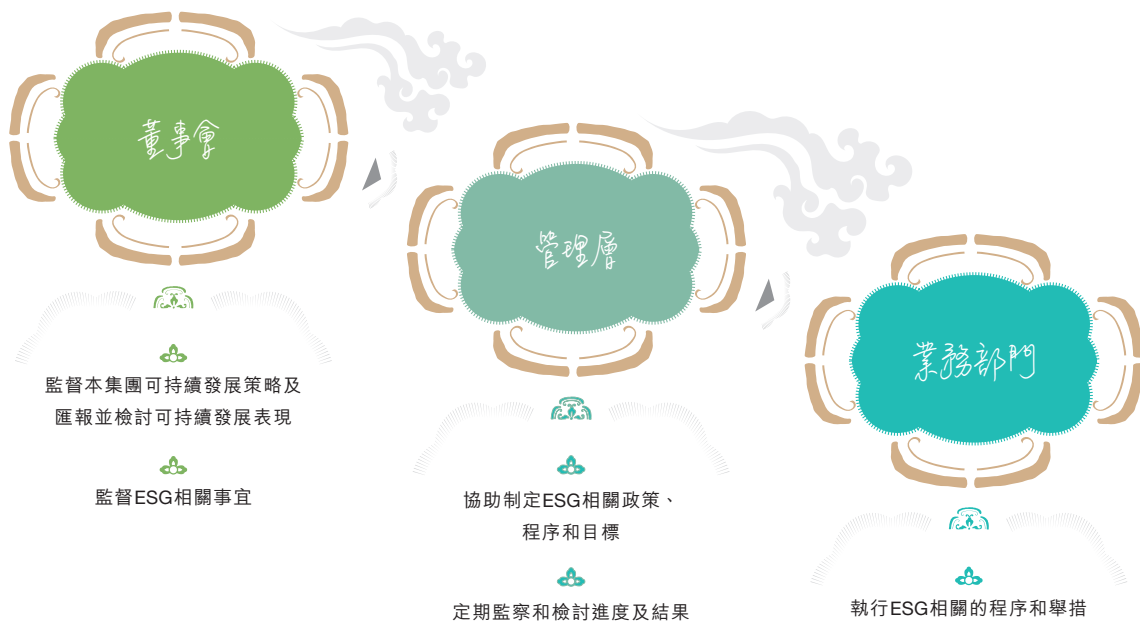
本集團可持續發展策略由董事會於最高層面推動。董事會對本集團整體ESG（包括但不限於氣候相關事宜、風險及機遇）策略及匯報承擔最終責任，並監督本集團所有ESG相關事宜，同時著重本集團的長期發展及定位，其職責包括但不限於以下事項：

- 制定及檢討本集團的ESG管理方針、策略及政策；
- 識別、評估、優次排列及管理ESG相關風險及機遇（包括但不限於與氣候相關的風險及機遇，以及供應鏈中的環境及社會風險），並制定應對措施；
- 就可持續發展議題進行評估和排序，識別對本集團重要的議題，確立ESG的長期策略方向；
- 根據與本集團業務性質相關的重大可持續發展議題，制定ESG相關目標及指標，並定期檢討進度；
- 制定及監督本集團可持續發展相關措施的執行情況；及
- 審批本集團的年度ESG報告。

為落實相關策略，董事會已將部分職責授權予管理層。管理層作為最高執行機構，負責協助制定並實施本集團的ESG策略及運營計劃，定期向董事會匯報各項目標之達成情況與進展。

有關董事會及管理層在氣候相關管治詳情，請參閱「應對氣候變化」一節。

我們的ESG管治架構



ESG風險與機遇管理

在全球化進程加速、綠色低碳政策革新及氣候變化加劇的背景下，本集團深明這些趨勢為全球環境與社會帶來了多方面的風險與機遇。為系統化識別與應對相關議題，本集團已建立完善的ESG風險與機遇管理及內部監控體系，並由董事會承擔持續監督與評估職責，確保其運行有效。

此外，本集團已訂立清晰的風險及機遇管理程序，以助識別及回應相關的風險及機遇。以下為本集團評估ESG風險及機遇的主要步驟概述。



本集團遵照風險管理及內部監控框架中的五項主要元素及「三道防線」模式，識別、評估及管理重大的風險。有關風險管理及內部監控系統的詳情，請參閱年報。

可持續發展管理方針

重要ESG相關風險及其潛在業務和財務影響

風險類型	風險範疇及描述	財務影響	非財務影響	應對及轉型措施
營運風險	<p>◎◎產品質素安全：</p> <p>因產品設計缺陷、品質不達標並存在安全隱患，導致客戶投訴、產品召回及合規問題的風險。</p>	<ul style="list-style-type: none"> 因產品品質問題產生的客戶補償等直接費用可能增加。 客戶訂單續約率下降，對相關營收帶來一定影響。 	<ul style="list-style-type: none"> 產品品質問題經曝光後易引發消費者信任危機，導致品牌聲譽長期受損。 	<ul style="list-style-type: none"> 通過要求中成藥供應商嚴格執行各國家及地區的產品品質標準，對出口供應商進行評定審核，確保品質。 優化檢測方法並制定標準操作程序及詳細記錄，對計量儀器進行定期校準，確保檢測結果準確可信。 定期為新員工和現有員工提供有關產品質量的內部培訓。
策略風險	<p>◎◎廣告及標籤：</p> <p>產品宣傳或包裝上的標籤資訊不準確或存在誤導，可能違反相關法律法規，導致監管處罰、消費者訴訟及品牌聲譽損害。</p>	<ul style="list-style-type: none"> 可能產生的監管處罰費用。 因虛假宣傳或未標識過敏原等可能導致的賠償。 被監管部門責令下架或召回問題產品可能產生的相關費用。 	<ul style="list-style-type: none"> 不準確標籤內容或虛假宣傳將對品牌公信力和消費者信任造成一定損害。 違反廣告、行銷法規或面臨監管機構的處罰、產品禁售令及法律訴訟。 	<ul style="list-style-type: none"> 本集團所銷售及出口的中成藥均嚴格遵守香港《中藥規例》、中成藥註冊法規的《中成藥標籤指引》和《中成藥說明書指引》等，不得含有虛假或者引人誤解的內容。 通過內部標籤審核流程，由相關部門人員負責審核標籤內容，確保真實性。 緊密追蹤中國境內外產品外包裝標籤的法規變化。
運營風險	<p>◎◎供應鏈的產品質量與供應鏈穩定性風險：</p> <p>因供應商的交付質量、穩定性或安全問題，導致集團運營中斷及產品責任風險。</p>	<ul style="list-style-type: none"> 可能因供應商原材料品質問題導致產品召回或批次報廢的成本。 因關鍵供應商中斷導致生產停滯，可能造成的收入損失。 	<ul style="list-style-type: none"> 因供應商問題導致交付延遲，損害客戶關係。 因供應商提供的原料/服務存在安全隱患，導致集團品牌聲譽受損。 供應鏈斷裂導致運營效率下降。 	<ul style="list-style-type: none"> 制定《物料採購管理規程》和《供應商管理規程》，對供應商進行審查並定期進行跟進評估。 對於首次合作的供應商，嚴格執行新供應商的審核制度，在條件允許下，進行小量的採購。 與主要供應商建立穩固長期的合作關係，以確保供應鏈的穩定性。

可持續發展管理方針

風險類型	風險範疇及描述	財務影響	非財務影響	應對及轉型措施
合規風險	<p>ⓂⓂ知識產權風險：</p> <p>本集團的核心知識產權(如專利、專有技術)可能被競爭對手侵犯，或自身無意中侵犯第三方權利，導致法律糾紛。</p>	<ul style="list-style-type: none"> 可能因知識產權糾紛產生訴訟費用。 若產品被裁定侵權，在關鍵市場被禁止銷售可能導致的收入損失。 	<ul style="list-style-type: none"> 因捲入知識產權侵權的法律糾紛，對合作夥伴、投資者的關係造成負面影響。 	<ul style="list-style-type: none"> 制定《員工手冊》及《保密管理規程》等內部規程，當中包含知識產權相關政策以維護各相關方知識產權。 與所有有權訪問機密資訊的員工簽訂了保密協定，承認本集團擁有與他們在公司工作或使用資源或與本集團的業務或財產有關的所有發明、技術訣竅和商業秘密的權利。 通過母集團委任的代理監控海外的「同仁堂」商標，監測在海外是否有被其他單位或個人註冊或專利被申請的情況。 與專業機構合作，委託其為本集團研發成果申請各項知識產權及專利。

Ⓞ 短期(2030年) Ⓜ 中期(2040年) Ⓞ 長期(2050年)

重要ESG相關機遇及其潛在業務和財務影響

機遇類型	機遇範疇及描述	財務影響	非財務影響	應對及轉型措施
營運機遇	<p>ⓂⓄ負責任採購：</p> <p>社會各界對供應鏈勞工權益的關注度持續上升，使具備負責任供應鏈的企業更受客戶及投資者青睞。</p>	<ul style="list-style-type: none"> 僱傭標準良好的供應商可能帶來更高的生產效率和更穩定的產品品質，可避免因供應鏈中斷而帶來的財務損失。 	<ul style="list-style-type: none"> 提升客戶忠誠度與品牌聲譽。 顯著增強運營韌性以應對外部衝擊。 	<ul style="list-style-type: none"> 審核供應商資質認證，包括商業登記證、中藥材批發商牌照、衛生許可證等。 在供應商考察及評審中考慮ESG表現。 定期對供應商進行實地考察，瞭解其工作環境、產品及服務品質等。
營運機遇	<p>ⓂⓄ供應鏈穩定性：</p> <p>客戶在購買產品和服務時，更傾向於選擇確保及時交付高品質的產品和服務。</p>	<ul style="list-style-type: none"> 減少因供應鏈中斷可能導致的緊急物流、生產停工等運營成本。 最小化因延遲交付或品質不穩而產生的合同罰金、訂單取消和退貨損失。 	<ul style="list-style-type: none"> 提升客戶忠誠度與品牌聲譽。 顯著增強運營韌性以應對外部衝擊。 	<ul style="list-style-type: none"> 在聘請新供應商之前進行評估及審查，只有符合要求的供應商才能成為批准供應商。

Ⓞ 短期(2030年) Ⓜ 中期(2040年) Ⓞ 長期(2050年)

有關氣候相關風險及機遇詳情，請參閱「應對氣候變化」一節。

持份者參與

我們相信持份者參與是業務發展的一個重要部分，持份者的意見促使本集團建立更健全的可持續發展策略。不同持份者的意見對本集團的業務發展及管理至為重要，有助本集團審視潛在的風險與機遇，令業務常規更貼近他們的需要和期望。

本集團致力建構公開透明的溝通機制，本年透過各種針對性的渠道與持份者溝通，與各持份者保持良好的關係，並作出有效回應。具體持份者組別及溝通要點和途徑如下：

持份者	溝通要點	溝通途徑
客戶及消費者	本集團通過不同途徑如零售終端員工、客戶服務熱線、傳真、電郵以及社交媒體，收取客戶及消費者的反饋，並設立機制以妥善處理客戶反饋和投訴。	<ul style="list-style-type: none"> • 客戶服務中心和熱線 • 客戶投訴 • 郵件 • 公司網站 • 社交媒體溝通 • 親自造訪 • 市場研究
股東及投資者	本集團定期舉行股東大會，並通過年報、中期報告、財務報告、ESG報告、公司網站和其他披露文件發佈重要資訊，讓投資者和股東瞭解本集團的最新情況、業績和ESG績效。	<ul style="list-style-type: none"> • 問卷調查 • 定期發佈財務報告及數據 • 股東大會及活動 • 企業通訊 • 新聞稿發佈 • 投資者關係溝通 • 公司網站
董事會、高級管理人員及員工	本集團透過不同渠道瞭解員工需求，如績效評估及問卷調查，鼓勵員工與主管溝通，以支持員工的職業發展，並締造一個促進發展、健康和安全的工作場所。	<ul style="list-style-type: none"> • 問卷調查 • 員工信箱 • 培訓課程 • 員工活動 • 企業通訊 • 績效考核

可持續發展管理方針

持份者	溝通要點	溝通途徑
供應商及合作夥伴	本集團通過篩選、審核及評估等流程，確保供應商瞭解和符合本集團的期望及要求，並定期與供應商及合作夥伴溝通以加強夥伴關係。	<ul style="list-style-type: none"> 問卷調查 定期溝通 審核與評估 資訊共享
政府及監管機構	本集團與政府有關部門及監管機構保持聯繫，以監察最新法律法規要求及確保營運合規。如有違反相關法律法規的情況，本集團將立即向有關部門報告。	<ul style="list-style-type: none"> 定期溝通 合規紀錄 政策文件 諮詢回應 實地考察
行業協會	本集團定期與行業協會溝通，交流行業資訊，確保營運遵循行業標準。	<ul style="list-style-type: none"> 定期交流 行業研討會和會議 參與行業協會事務
媒體	本集團重視與媒體的良好關係，定期於各大媒體分享公司的最新發展、產品資訊和社會責任活動。此外，我們也積極回應媒體的查詢，確保信息透明，增強公眾對本集團的信任和支持。	<ul style="list-style-type: none"> 新聞稿 公司網站
非政府機構和社區	為更好地瞭解和回應社區的需求，本集團不定期舉行社區活動及服務，並鼓勵員工支持義工服務。	<ul style="list-style-type: none"> 社區文化建設 扶助弱勢群體 社區服務 志願活動 捐款 公司網站

重要性評估

為確保ESG報告能反映持份者關注的議題，以及釐定與對本集團業務連續性和發展及持份者最相關的ESG議題，本集團透過委託獨立專業顧問進行全面的持份者溝通及重要性評估以識別重要的ESG議題。透過以下重要性議題識別程序，本集團可以充分瞭解及響應持份者的期望與要求。



可持續發展管理方針

本年共有25項議題，詳情請參照下列重要性矩陣：

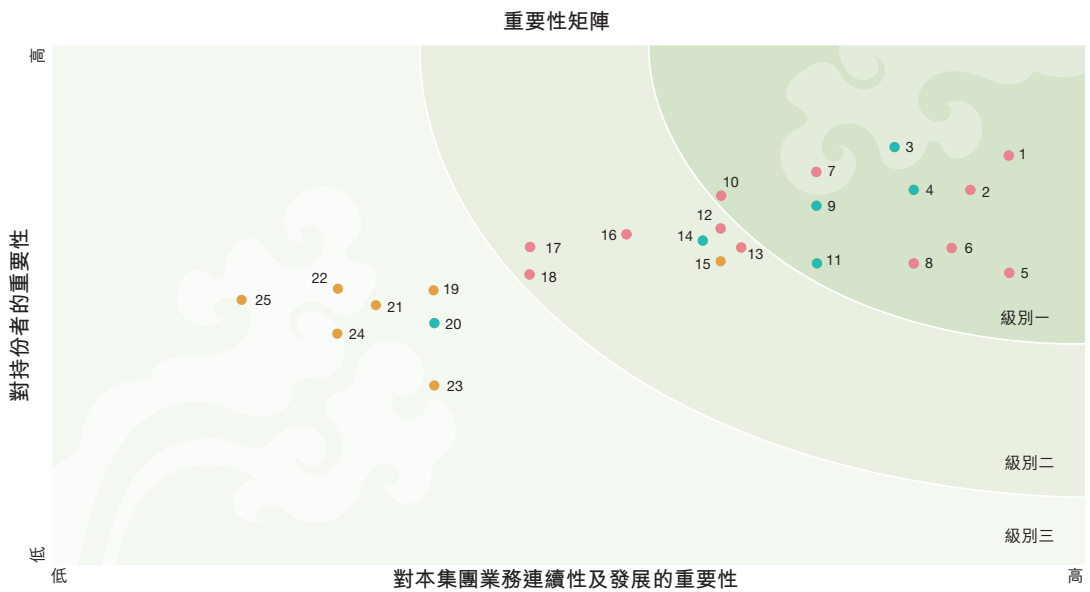
序號	議題 (按重要性降序排列)	級別	重要性
1	產品和服務品質與安全	級別一	非常重要
2	商業道德與誠信		
3	薪酬及福利		
4	僱傭合規		
5	產品創新與研發		
6	負責任的供應鏈管理		
7	客戶健康與產品安全		
8	產品可及性與可負擔性		
9	職業健康及安全		
10	知識產權保護		
11	培訓與發展		
12	私隱和數據安全	級別二	重要
13	負責任的行銷及推廣		
14	多元化和平等機會		
15	原材料及包裝材料管理		
16	企業合規管理		
17	風險管理		
18	行業發展與合作	級別三	一般重要
19	廢棄物管理		
20	社區參與與投資		
21	廢氣排放		
22	生態保護		
23	氣候變化與韌性		
24	能源效益及碳排放管理		
25	水資源管理		

環境議題：■ 社會議題：■ 管治議題：■

可持續發展管理方針

非常重要議題	相應章節
產品和服務品質與安全	誠心經營：著力打造質量標桿
商業道德與誠信	責任管治：持續夯實管理根基
薪酬及福利	以人為本：守護和諧健康職場
僱傭合規	以人為本：守護和諧健康職場
產品創新與研發	誠心經營：著力打造質量標桿
負責任的供應鏈管理	誠心經營：著力打造質量標桿
客戶健康與產品安全	誠心經營：著力打造質量標桿
產品可及性與可負擔性	服務社會：攜手並進共創價值
職業健康及安全	以人為本：守護和諧健康職場
知識產權保護	誠心經營：著力打造質量標桿
培訓與發展	以人為本：守護和諧健康職場

結合議題對本集團持份者的重要性以及對業務連續性及發展的重要性，以下矩陣顯示25項ESG議題的整體重要性水準。位於重要性矩陣曲線右上方的11項議題被視為「非常重要議題」，並於本報告作重點披露。





責任 管治



持續夯實
管理根基

責任管治： 持續夯實 管理根基

公平、道德及合規的營商與工作環境是本集團健康發展的根基。

恪守商業道德

本集團視恪守商業道德為企業可持續發展的根基，堅守「德」、「誠」、「信」三大原則，以嚴格謹慎的態度，管理日常營運表現，嚴禁任何賄賂、勒索、欺詐及洗黑錢等不法行為。本集團嚴格遵循法律規範，健全合規與風險管理體系，定期開展全員道德合規培訓等一系列舉措。為進一步深化廉政建設與反腐敗工作，本集團依據相關法律法規，制定並實施《大監督工作實施方案》。這些舉措不僅回應客戶與市場期待，亦能維護集團聲譽、促進行業健康發展。

我們亦於《員工手冊》及相關規定中列明對員工的期望以及其責任，為日常工作提供指引，當中包括列明員工在任何情況下均不可洩露商業機密、為個人利益濫用職權或利用公司名義、濫用或破壞公司財物或收受利益。此外，本集團設有監察辦公室及廉政總監，透過評核及抽查，全面負責本集團紀檢監察工作。員工及外部人員亦可通過電話、電郵或親身向監察辦公室舉報懷疑貪污案件，以加強規管能力及範圍。本集團會按「六位一體」大監督體系和「一崗雙責」責任機制作相應的處理，以達到全方位的合規營運。

本集團期望能夠推行良好的企業管治及恪守商業道德，以保障持份者的利益。良好的企業管治不僅能夠提升本集團的聲譽，還能增強投資者和客戶的信任感，為本集團的可持續發展奠定堅實基礎。為提醒及確保內部人員對相關法例法規及內部政策的要求，締造廉潔的工作環境，本集團向董事及員工開展了反貪污培訓。本年，本集團的董事及高級管理人員、經理級員工接受反貪污培訓比率均為100%，平均反貪污培訓時數分別為8小時及7小時。培訓內容包括反貪污及反賄賂的法律法規，以及過往違規行為的個案研討，當中著重探討如何妥善處理潛在和實際違規情況。本年，本集團未發生任何針對本集團或員工的貪污訴訟案件。

責任管治：

持續夯實
管理根基

貪污投訴處理程序



本集團充分保障舉報者權益，任何單位和個人不得以任何形式對舉報者報復。對於打擊報復舉報投訴人的情況，一經查實，我們依照有關規定嚴肅處理，構成犯罪的，移送司法機關依法追究刑事責任。



誠心 經營



誠心經營： 著力打造 質量標桿

我們遵從「炮製雖繁必不敢省人工，品味雖貴必不敢減物力」的古訓，致力完善供應鏈及產品品質管理，為客戶提供多元化、安全及高成效的中藥產品。

全流程質量管理

產品安全及質量管理

本集團一以貫之把「誠信為本，藥德為魂」作為質量管理核心理念，遵循相關法例法規及嚴格執行《產品質量標準》、《藥品不良反應報告和監測管理規程》及《質量風險管理規程》等針對性的內部規程。本集團秉持良好的產品質素，確保為客戶提供合規及優良的中成藥產品。本集團設於香港大埔工業村的生產研發基地（「大埔生產研發基地」）持有香港中成藥GMP（生產質量管制規範）認證、國際標準ISO22000：2018食品安全管理體系及HACCP（危害分析重要管制點）認證，並經香港中醫藥管理委員會註冊所有中成藥產品，以確保所有生產及出產的產品均符合國際及本地標準。

為確保自有產品的品質，我們均採用嚴格質量標準。從物料採購、接收及貯存、生產以及檢驗，按各流程的質量要求制定一套管理及操作指引，並訂明負責職能部室及主要人員的職責，以保障生產過程的各項安排及產品質量合規及優良。此外，本集團制定了《產品市場抽檢管理規程》，凡本集團在香港銷售的中成藥、保健品均應定期進行市場檢查，以確保市場銷售的產品均符合出廠標準要求，抽取的樣品由質量檢測部負責檢查，並作出具體的檢驗報告，確保每一批次的產品都經過嚴格把關。

香港中成藥GMP（生產質量管制規範）認證



HACCP（危害分析重要管制點）認證



國際標準ISO22000：
2018食品安全管理體系



誠心經營：

著力打造
質量標桿

1 物料處理

入庫前：

實地核查原輔材料及包材材料的種植、採集及處理環境

儲存中：

分類擺放合格和不合格品；標註檢驗日期及有效期等信息，逾期禁用銷毀

儲存規範：

按屬性分常溫/陰涼/冷庫存放，避免滋生微生物及交叉污染

2 生產過程

環境管控：

監控生產區溫濕度和潔淨度，定期用純水或75%乙醇清潔設備

污染防護：

生產區域設潔淨區；要求人員穿指定工服，避免污染

3 產品檢驗

內部檢驗：

訂立標準內部檢驗標準，設立專屬實驗室負責物料及環境檢測

成品把關：

每批全檢；安全項目委託第三方機構檢測(符合香港標準)

針對各項流程，負責人員須定期接受培訓，以確保其充分瞭解相關規定。本年，產品品質培訓涵蓋食品安全、GMP、微生物檢查通則、產品生產工藝等方面。

為進一步完善產品質量，本集團訂立了質量發展及風險管控策略，列明其質量發展戰略，包括質量管控方針、目標、規劃及年度計劃，並制定了一系列指引和措施，指導各職能部室持續完善質量管控體系。

建立管理體系和
質量管控文化

設立質量管理委員會，負責制定、
評估和調整質量戰略。

完善質量管理架構，明確各單位的
責任，加強質量管控文化。

實踐「零缺陷」質量
管控

設立「零缺陷」管理小組，負責確定
「零缺陷」管理目標，定期進行績效評估，
並提供相應改進方案。

透過表彰制度，鼓勵職能部室和員工實踐
「零缺陷」及提出建議。

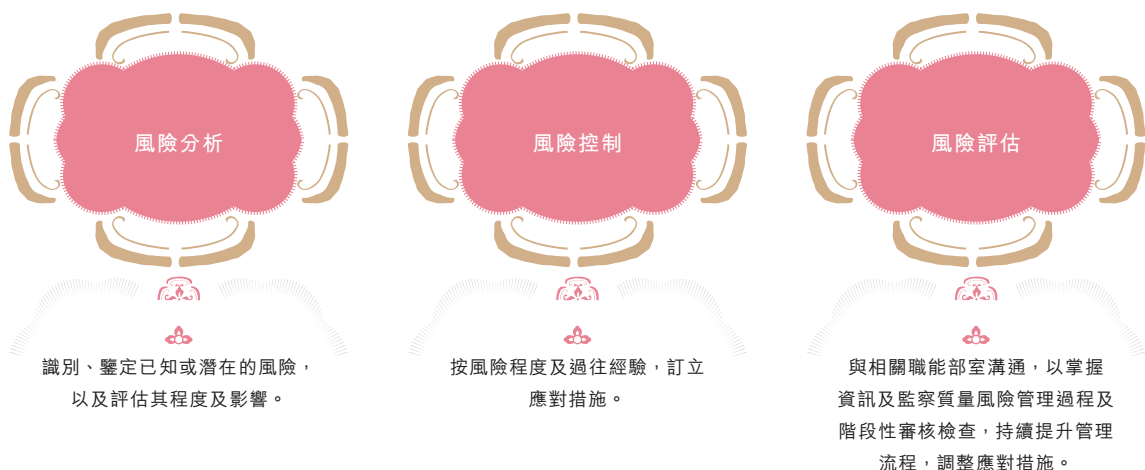
完善質量管控標準

完善和採納更嚴格的標準，涵蓋
中藥材及原料管控、供應商選擇、
合作、評估和審核、產品管控、
零售及醫療服務範疇，進一步提升
管理標準。

誠心經營：

著力打造
質量標桿

本集團高度重視品質風險管理，以確保在生產和運營過程中能夠有效識別、評估和應對潛在的品質風險。因此，本集團制定了《質量風險管理規程》，進一步加強當中的風險管理，避免質量及安全事故發生，以及加強事故發生的快速應對，完善營運表現。



研發創新

近年來，隨著國家對中醫藥產業的高度重視和大力扶持，中醫藥在經濟社會發展中的重要地位日益凸顯。作為中醫藥領域的領軍企業，本集團在研發領域始終秉持創新精神，持續拓展產品矩陣，不斷豐富產品種類，以滿足市場多元化需求。本年，本集團繼續新產品開發工作，投入大量資金及研發人員於此領域，以迎合調節人體機能、防患未然的廣泛市場需求。此外，本集團積極對重點產品品種進行科研工作，推動產品品種升級及產品未來發展。

為持續擴大科研成果，進一步提升核心競爭力，本集團積極打造深度融合的「產、學、研、銷」科技創新體系。透過與國際知名院校及研究機構合作，針對重點品種持續開展對其安全性、藥效學理論、藥物作用機制等方面的深入研究，旨在為中醫藥的現代化和國際化提供堅實的科學基礎。我們預期產出的科研成果，將為未來本集團中醫藥國際化積累大量的量化數據，為海外民眾進一步瞭解中醫藥、接受中醫藥、使用中醫藥提供認知基礎，進一步擴大本集團在海外市場的影響力和降低潛在市場風險提供堅實的技術保障與數據支撐，推動中醫藥在國際醫療健康領域的應用和發展。

此外，本集團繼續與香港浸會大學成立的「中藥創新研發中心」合作，以中藥複方為基礎進行合作研究，並會結合教研資源，建立專業人才培育計劃，以提升合作平台的實力。本年，本集團針對旗下「靈芝薑黃複方活血安神膠囊」開展了一項針對非酒精性單純性脂肪肝的隨機、雙盲、安慰劑對照臨床試驗。該研究由本集團與香港浸會大學共同推進，該臨床試驗方案已順利通過專家評審，為本集團穩健發展注入新的活力，也為中醫藥在現代醫學領域的應用提供了新的例證。

自成立以來，本集團在做好傳統中醫藥領域自主創新的同時，聚焦國家醫藥行業新興領域和大健康產業熱點，在抗衰老、抗癌、幹細胞等前瞻性科研領域不斷加大投入，加快培育新質生產力。

誠心經營：

著力打造
質量標桿



自主研发創新產品

本年，本集團自研的金釵石斛散獲香港中醫藥管理委員會頒發的中成藥註冊認證，進一步擴大集團的產品矩陣。同時本集團子公司研發的「一種抗衰老產品的製備方法及其用途」發明專利獲國家知識產權局的正式授權，該成果不僅體現了本集團在中醫藥與現代生物科技融合創新方面的持續投入，更彰顯本集團在中醫藥抗衰老領域深入挖掘傳統智慧、並運用現代科學方法加以轉化的堅實能力。

本年，本集團共推進20個科研專案。此外，本集團已累計獲得香港特別行政區政府共計約5.89百萬港幣項目資助支持及澳門特別行政區政府約12.03百萬澳門幣項目資助支持。

知識產權保障

在確保產品品質與生產效率的基礎上，本集團進一步強化品牌保護意識，積極維護消費者合法權益，目前，本集團以嚴正之姿執行打假工作，精準打擊侵權商品，回應對香港知識產權署的「正版正貨承諾」，引導消費者謹慎選購、支持正品，築牢品牌保護防線。本集團已於官方網站正式推出數碼溯源查詢系統。該系統支持消費者透過掃描北京同仁堂產品包裝上的專屬二維碼，直接驗證產品真偽及查核產品信息，藉此強化對正品商標與相關知識產權的保護，有效抵制侵權與假冒行為，維護市場秩序與消費者權益。

為進一步監管其合規性及保密性，如客戶或任何第三方懷疑自己的隱私或知識產權受到侵犯，可透過已建立的舉報渠道，包括電話、電郵或書面形式舉報。本集團會根據其舉報內容，展開調查及給予相應懲處。

保障客戶權益

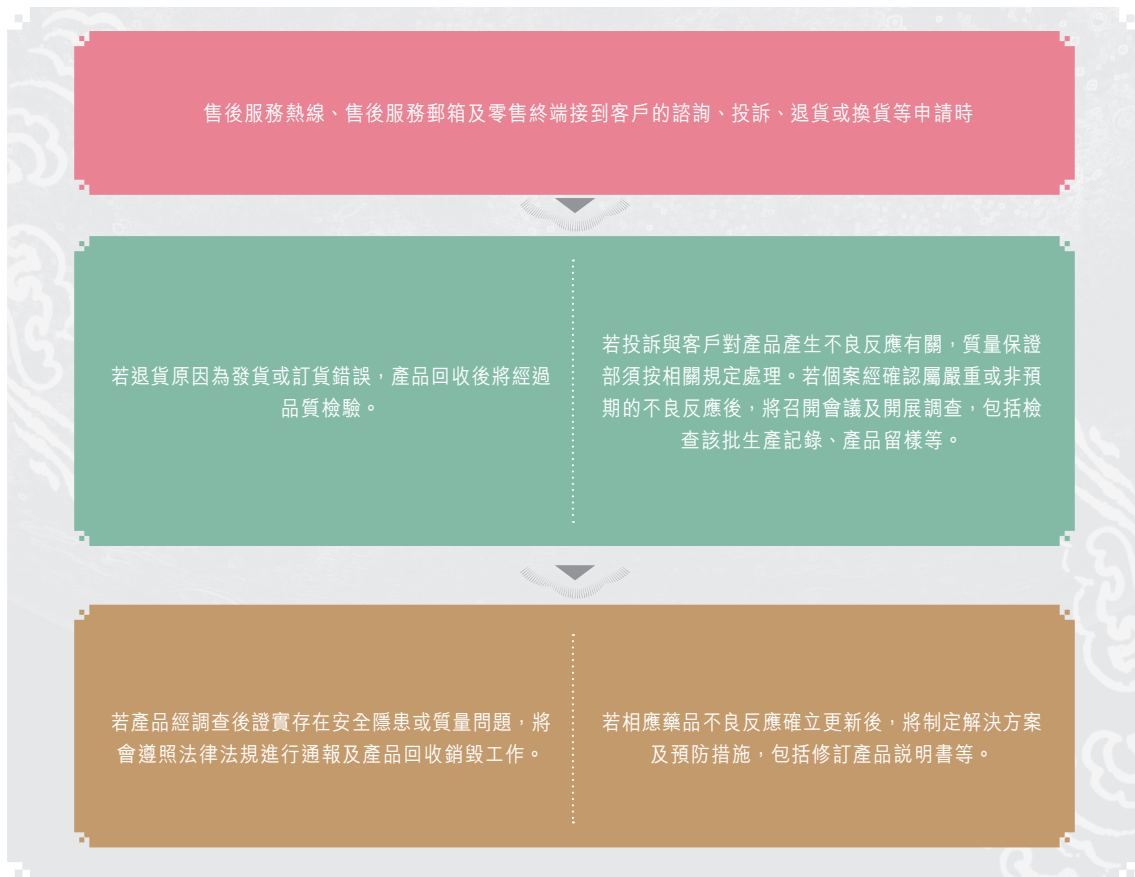
完善客戶諮詢及產品回收

本集團用心製作每一件產品，重視完善售後管理，持續關注客戶對產品的意見。在《產品售後諮詢及投訴處理管理規程》及《產品退貨管理規程》等內部制度的基礎上，本集團設有「售後管理及產品回收程序」，提升客戶服務質素。客戶可於購買後對產品信息及使用的疑問，或欲對產品質量、耐久性、可靠性、安全性、有效性或設計上的缺陷等問題，透過電話、電郵、書面形式或親臨零售終端作出諮詢、反映、投訴或退貨。

誠心經營：

著力打造
質量標桿

售後管理及產品回收程序



為迎接數字化新時代的零售及消費模式，本集團開拓更多元化的銷售渠道，包括於本集團官方網站上增設網上商城，向顧客提供線上線下的無縫體驗。創新營銷推廣模式，致力於拓展線上線下多元渠道融合，我們旨在提升品牌的曝光率和客戶的參與度，以適應不斷變化的市場需求。

本年，本集團未接獲有關產品及服務投訴。經查核後，證實產品並沒問題，並已妥善處理及回覆客人。此外，本年內本集團並無因安全與健康理由而須回收的個案。

客戶私隱保護

本集團重視保障客戶隱私及知識產權，致力通過《員工手冊》及《零售安全管理規程》等內部規程，確保所有資料的保密性及各產權持有人的權利。我們的內部規程闡明瞭員工對資料保密的責任，包括所有員工不可在未經本集團批准的情況，向第三方泄露任何客戶或內部資料及數據。與此同時，本集團為涉及保密內容的員工提供保密工作安全教育，以提高其保密意識。根據《保密管理規程》列明，未經書面許可，所有員工均不得對外洩露客戶個人資料。

除了內部的潛在風險，資料的保密性有機會受網絡安全影響。為避免受駭客或不法軟件影響，引致洩露的問題，員工需於得到資訊技術部同意後，才可下載及安裝軟件。同時，資訊技術部亦會提升郵件防禦級別，利用郵箱安全驗證、電話短訊驗證等不同方法，進一步確保網絡安全，避免受到影響。

誠心經營：

著力打造
質量標桿

責任產品營銷

本集團將提供真實、準確、完整的產品資訊視為產品營銷的核心責任與規範基石。我們建立並執行嚴格的內部管控體系，確保所有產品的標籤、說明書、廣告及宣傳材料均完全符合所在地區的法律法規要求，杜絕任何誤導性或虛假陳述。本集團確保旗下產品的包裝及說明書具備充足資訊，包括主要有效成份、用量及使用方法、功能或藥理作用、貯存指示、禁忌或副作用、失效日期等資訊，讓客戶選取合適中醫藥產品，保障其健康及安全。同時，本集團履行產品廣告及宣傳遵從相關法規，任何廣告及標籤在對外發佈前須由合規部門審閱，確保內容為真實、準確、健康、清晰及無欺詐成分。

倘收到有關產品廣告及標籤的投訴，本集團會隨即展開調查，找出原因以及擬訂解決方案及改善措施，以避免同類投訴再次發生。本年，本集團未接獲有關廣告及銷售說明的投訴。

可持續供應鏈

為確保產品質量並建立具韌性與可持續性的供應體系，本集團已制定並定期更新《物料採購管理規程》和《供應商管理規程》，為供應商評估及審批等要求及流程提供明確指引。

本集團要求供應商必須為合法的產品經營或生產企業，並須提供有效的證明文件，如：商業登記證、中藥材批發商牌照、衛生許可證等。供應商應提供符合法定品質標準和有關品質要求的產品，並提供產品合格證和產品出廠檢驗報告單，進一步確保了藥品供應鏈的質量。

為確保供應商符合本集團可持續發展與質量標準，我們透過供應商審計小組，定期評核現有供應商的表現並確保合作符合合同規定。針對新供應商，審計範圍涵蓋其生產能力、供應穩定性、物料質量及信譽；質量檢驗部將對其樣品進行全面檢測，確保有效成分、理化指標、重金屬及農藥殘留等符合標準後方進行採購。對於主要原材料、輔料及重要包裝材料供應商，我們將進一步執行現場審計，以確保其質量與可持續管理績效持續達標。

誠心經營：

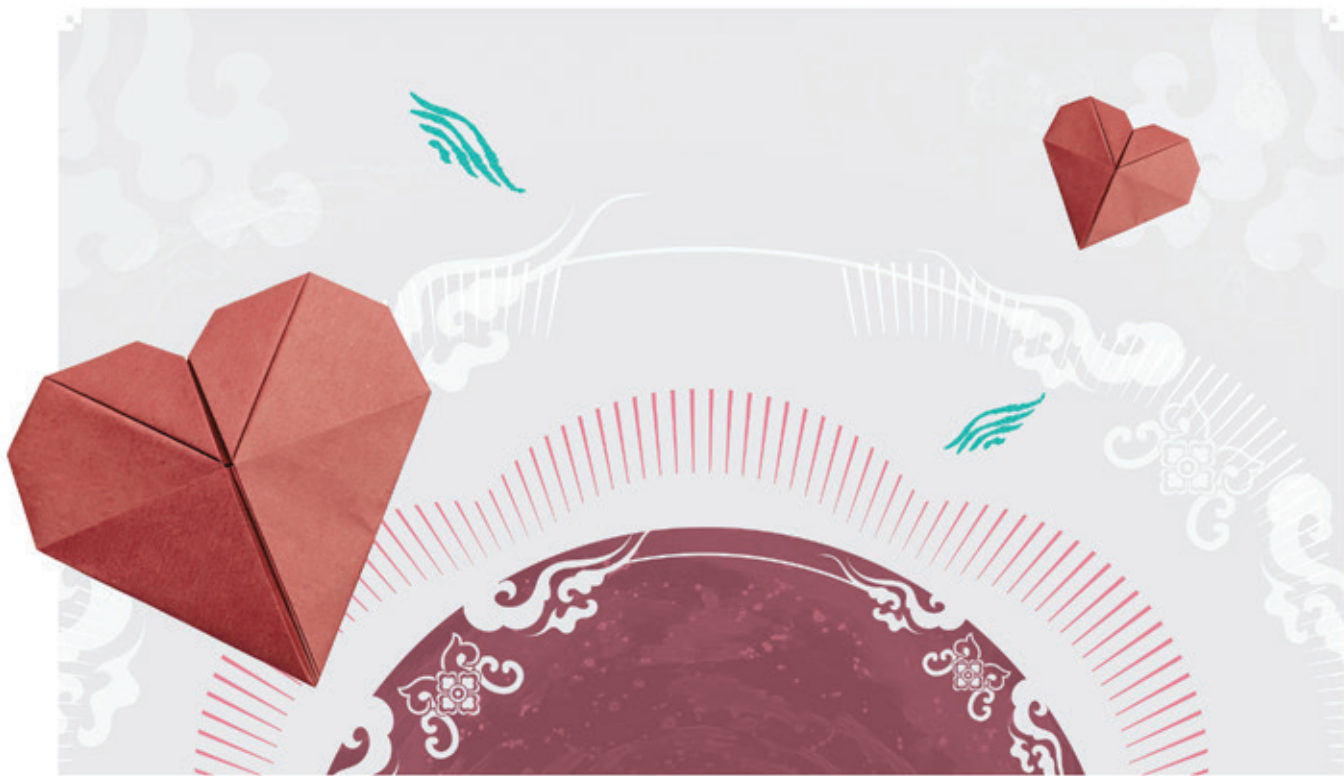
著力打造
質量標桿

供應商的審計頻次將根據其供應貨品的關鍵程度擬定。供應商審計小組會按供應商管理層級定期安排審計，重新檢視各項合法證照與專業認證文件，評估其供應能力、生產管理及質量管理水準。若出現質量問題或收到監管警告，將再次進行現場審計並要求整改；若整改未達標，則暫停採購或終止合作，並從認可供應商名單中剔除。



本集團明白於供應鏈中識別環境與社會風險，以及訂立相關監管政策，有助於加強供應鏈管理。本集團會於未來進一步完善自身的供應鏈管理及過程，以達致更穩定及可持續的發展。

本年，本集團共有275家供應商，分佈於亞洲、大洋洲、美洲及歐洲。本集團所訂立的挑選程序適用於本年100%的供應商，而環境及社會風險識別系統及監管機制則適用於所有供應商。



以人 為本



守護和諧
健康職場

以人為本： 守護和諧 健康職場

我們堅持「以人為本，人業共興」的理念。人本思想、團隊文化及企業責任精神時刻要求我們關注員工發展，為員工創造友善、平等、健康及安全的工作環境。

僱傭制度

本集團旨在為員工營造友善、公平、多元及相互尊重的工作環境。本集團於《員工手冊》中明確有關於薪酬、招聘及晉升、工作時間及假期制度等僱傭措施，以保障員工自身的權利及義務。



薪酬

本集團根據當地薪酬水準及行業慣例，向員工提供公平且具競爭力的薪酬及福利，以及定期檢討薪酬政策，以持續完善相關安排及要求。我們亦會按員工的工作表現、績效評估、資歷等因素提供獎金及獎項，以表支援及讚揚。



福利

本集團為員工提供入職及每年定期身體檢查、基本醫療及牙科保健、意外保險等保障，員工及其直系家屬更可進行免費中醫諮詢服務。

為照顧員工及其家人的個人健康，員工及直屬家屬獲派發及提供各類公司產品購買優惠。同時，我們亦為產後員工設置哺乳室。

為營造輕鬆愉悅的工作生活氛圍，本集團不定時舉辦各種工餘活動讓員工參與。本年，本集團舉辦公益金百萬行活動、三八婦女節手作活動、知識問答、職業技能競賽以及團建等活動，讓員工可同感受節日的氣氛和樂趣。



假期安排

本集團根據當地法定假期，以及額外有薪假期，包括婚假、喪假及探親假等，確保員工有適當的休息。

以人為本：

守護和諧 健康職場



多元化、平等機會 及反歧視

本集團遵守「按勞分配、同工同酬」原則，為所有員工及應聘人士提供平等的發展機會，不會因種族、性別、年齡、宗教等與他們能力、資格及經驗無關的因素作出偏倚的決定，以建設包容及公平的工作環境。

為提升董事會多元化，本集團的董事會成員多元化政策說明選任新董事時，將性別、年齡、文化及教育背景等不同因素列入考慮範圍之中。



招聘、晉升及解聘

本集團為所有僱員進行年度工作表現評核。所有招聘、晉升及解聘流程均遵循公平公開的原則，須根據員工或應聘人士的工作表現、態度、發展路向等因素作出決定。

有關招聘、晉升及解聘流程已列明於《員工手冊》中，以助員工瞭解自身的權利及相關流程，並為員工的職業發展及僱傭變動安排提供清晰而一致的參考依據。



防止童工及強制 勞工

本集團禁止招聘或使用任何童工，並於招聘過程中核實應聘人士的身份證明文件並記錄存檔，建立風險評估流程，識別誤聘童工及出現強制勞工個案的風險，確保其工作資格及合規性。

有關工作時間及職責等要求均列明於僱傭合約中，員工只需按當中要求履行職務，嚴禁以任何形式強制要求其履行合約中的要求或時間以外的職務。

如發現任何童工或強制勞工的違規情況，本集團會根據相關法例法規處理，包括向執法部門報告、協助受害員工，以及採取紀律處分。

員工分佈詳情請參閱「附錄1：關鍵績效指標」。

以人為本：

守護和諧
健康職場

員工健康與安全

本集團為員工建立健康安全的工作環境，制定《零售安全管理規程》、《安全風險分級管控制度》及《全員安全生產責任清單》等一系列內部管控制度，訂明有關工作場所及庫房的安管理要求，以降低日常工作職務可能為員工帶來的潛在風險及影響。



規劃

健康與安全危害評估

勞工處及衛生署會定期為大埔生產研發基地員工進行健康與安全的視察及檢查。

工作及儲存場所佈置

所有作業現場(包括零售終端及倉庫等)均須符合安全作業規範，並設置適當及清晰可見的安全指示標誌。消防器材亦須由專人定期進行檢查和保養。

大埔生產研發基地的易燃品及有毒有害物質存放於指定的專屬空間，並貼上標示。本集團持有有效牌照，每一年通過消防處進行安全及電力驗證，以策安全。



政策

安全規程及指引

本集團制定了《零售安全管理規程》及《粉塵防爆安全規程》等內部制度，列明工作場所及庫房安全管理的規定。



執行

建設安全文化，加強安全教育

為加強員工的健康安全意識，我們每年均按衛生署要求制訂全年培訓計劃，當中包括按月舉行不同主題的培訓。

我們定期進行安全生產培訓，涵蓋儀器標準操作、安全及緊急管理、消防知識及設施使用，以及交通和治安保衛安全。



查核

定期檢查及事故調查

勞工處及屋宇署每年會定期於大埔生產研發基地內進行例行巡視察安全及環境情況。

健康管理及促進

本年，我們為大埔生產研發基地員工安排了多個職業健康講座，範圍涵蓋防火安全、交通安全，工作場所安全，教授並示範相關安全及保健動作。

過去三年(包括本年)，本集團並無發生因工死亡或工傷個案，工傷率為0。

以人為本：

守護和諧
健康職場

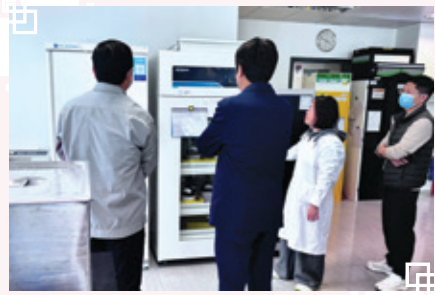
本年，本集團系統性地開展了一系列安全檢查與多元化安全實踐活動，從風險排查、專項演練到常態化培訓，全面築牢企業安全生產防線：



開展「安全生產月」系列活動，牢築安全生產防線

香港生產研發基地安全專題會議

本集團於香港大埔生產研發基地召開安全生產會議，傳達集團要求，針對生產車間、實驗室及特種設備明確防範要點，強調安全為不可觸碰之紅線，並落實「部門負責人為第一責任人」之原則。



北京辦公場所消防實戰演習



本集團在北京辦公場所組織消防疏散實戰演習，於專業消防員指導下模擬煙霧逃生及滅火操作，提升員工即時應變與自救能力，落實「預防為主、防救結合」之安全理念。

以人為本：

守護和諧
健康職場

培訓與發展

本集團致力實踐「人才促進發展」的理念，致力支援員工持續學習與職業規劃，旨在培養優秀人才並提升員工的歸屬感。本集團制定了一套晉升流程制度，並透過《員工手冊》向員工提供明確指引。根據定期的績效評估與考核，我們對員工的表現進行評價並提供反饋，為員工擬訂合適的發展方針。

與此同時，我們亦建立了《培訓管理規程》，因應上級培訓計劃、企業發展目標及各工作崗位的需要，制訂合適的培訓計劃，確保員工在具備崗位所需的安全知識下工作。我們亦十分重視零售終端員工的培訓活動，務求通過不斷提高員工工作技能，提供高質量的客戶服務。通過定期收集員工意見，我們檢討及更新培訓內容，以完善培訓方針。



本年，本集團積極拓展多元化人才發展途徑，通過跨國合作促進專業知識的國際交流與體系化傳承。



與新西蘭註冊中醫師公會共建教育培訓基地



本年，本集團與新西蘭註冊中醫師公會共同簽署《中醫藥人才聯合培養備忘錄》。此次合作標誌著中醫藥國際化教育體系建設邁出關鍵一步，亦為中醫藥在新西蘭的傳承與發展注入新動力。雙方將透過共建標準化培訓體系，系統提升本地中醫師的專業水準與學術能力，完善人才梯隊建設，旨在打造專業化、國際化、可持續的中醫藥人才隊伍，為本集團海外業務拓展與中醫藥全球傳播提供堅實支撐。



環境 管理



積極推動
綠色發展

環境管理： 積極推動 綠色發展

我們樹立「修合無人見，存心有天知」的自律意識，
在研製中藥產品方面精益求精的同時，亦承擔保護環境的責任。

在應對氣候變遷、環境與資源挑戰日益嚴峻的背景下，我們深明企業環境責任對於可持續發展的重要性。本集團恪守各業務運營地環保法規以及境外相關法律法規的要求，並結合中醫藥產業特性與生產經營實際，制定一系列內部政策和措施，系統性規範排放物、廢棄物、能源及水資源等方面的管理。

與此同時，本集團致力將氣候韌性融入營運策略，積極開展氣候風險辨識與預防工作，以最大限度降低極端天氣對生產經營可能造成的影響。本年，我們亦首次訂定「2030氣候目標」，進一步明確氣候行動路徑。

應對氣候變化

本集團深知氣候變化對社會及業務營運的深遠影響，我們攜手各利益相關方，致力於推動氣候變化應對行動，持續向低碳經濟轉型。本年，我們化挑戰為機遇，積極評估我們的業務在應對氣候風險與機遇的抵禦能力，加速推進自身運營溫室氣體減排。

管治

董事會的角色和監管

本集團董事會對監督氣候相關風險及機遇承擔最終責任，在管理層的協助下監督本集團的氣候相關議題，包括氣候變化政策、氣候相關風險及機遇管理、以及「2030氣候目標」的進度。管理層通過會議形式，每年至少一次向董事會匯報相關的可持續發展事項，與氣候相關的議題、風險及機遇，亦納入董事會對本集團策略及風險管理持續監督的範疇。匯報範圍涵蓋氣候相關議題、氣候相關風險與機遇。董事會於制訂策略、重大交易決策和風險管理流程中會權衡各項氣候因素，並與其他業務、財務及營運優先事項綜合權衡、統籌兼顧，同時檢視氣候目標的落實進度，從而將氣候考量納入董事會整體決策之中。

本集團董事會及管理層成員已配備對氣候相關議題的充足知識，並透徹瞭解其對本集團業務及營運的影響。本集團定期提供氣候相關主題的培訓和教材，以確保董事會及管理層清楚瞭解情況並獲得最新資訊。

管理層的角色

在董事會的監督下，本集團的管理層負責評估及管理氣候相關風險及機遇，計劃並實施氣候相關措施，並審閱與氣候有關的政策。管理層透過將氣候因素納入日常營運，落實董事會所訂立的策略方針。

詳情請參閱「ESG管治」一節。

環境管理：

積極推動 綠色發展

策略

面對氣候變化帶來的長期挑戰，我們持續強化氣候相關風險與機遇上的識別與管理能力，並將其納入可持續發展風險及機遇管理機制之中。本年度，我們深化了氣候策略規劃的廣度與深度，從業務營運、供應鏈以至市場環境等維度評估氣候變化對本集團造成的財務及非財務影響，進一步提升我們的氣候韌性。下表總括了我們於三個不同時間範圍識別出的主要氣候相關風險及機遇。我們持續採用與自身的策略決策、發展規劃，以及全球和/或國家層面最佳實踐一致的時間範圍。然而，由於數據可取得性及量化方法持續發展與演進，我們將持續監察，並在可行的情況下，說明氣候相關風險與機遇在我們業務模式及價值鏈中的集中程度。

主要氣候相關風險及其影響

風險類型	風險範疇及描述	財務影響	非財務影響	應對及轉型措施
實體風險				
營運風險	◎◎◎立即性風險： 極端天氣事件(如颱風、因大量降雨而導致的洪水泛濫、極端高溫)頻率和強度增加，對企業全球運營網絡造成直接物理衝擊。	當前財務影響 <ul style="list-style-type: none">增加設備維修與保養成本。在沿海業務區域造成部分銷售損失並增加額外倉儲成本。 預期財務影響 <ul style="list-style-type: none">於短、中期內極端天氣事件頻發可能導致的預防性措施成本增加(如加固和保養基礎設施)。於中、長期內財產保險費用可能隨極端天氣事件頻發而上調。	<ul style="list-style-type: none">集團在海外的業務運營依賴區域供應鏈穩定，極端天氣可能影響生產計劃與客戶交付。生產設施、倉儲基地等物理資產面臨直接損害風險，導致運營中斷及產能損失。極端天氣提高員工通勤或作業安全風險。	<ul style="list-style-type: none">集團已制定相關政策，加強集團氣候抵禦力和面對氣候變化的應對能力。要求海內外各業務運營點管理團隊密切監控當地氣象預警，在惡劣天氣來臨前對對關鍵設備實施防水、加固等防護。定期檢查運營地與氣候相關的安全隱患。集團會探討業務中斷保險，以承保所有潛在及實際損失。與主要供應商建立穩固的關係，以確保產品及/或原材料能及時送達。加強培訓教育，通過公司群組和宣傳欄等管道發佈應對颱風、暴雨、防澇等惡劣天氣事件的知識和注意事項，提醒員工注意出行安全並提高應急意識。按天氣預警情況安排彈性工作時間，防止意外發生。

環境管理：

積極推動
綠色發展

風險類型	風險範疇及描述	財務影響	非財務影響	應對及轉型措施
營運風險	ⓄⓄ長期性風險： 氣候模式長期變化(如海平面上升、持續高溫等)，導致全球多地運營環境惡化。	當前財務影響 • 暫無顯著直接財務損失。 預期財務影響 • 於中、長期內因冷氣需求增加，能源成本上升。 • 於中、長期內設備維修成本因高溫損耗而增加。 • 集團若在海內外沿海區域佈局關鍵長期資產，長期內可能面臨海平面上升導致的長期價值減損風險。	• 持續高溫或增加員工中暑風險、提高設備故障率並影響供應鏈穩定性，亦可能因用水限制而加重營運合規壓力。	• 已制定相關政策，加強本集團氣候抵禦能力和應對氣候變化的應對能力。 • 優化暖氣、通風和空調系統的運作效率，以在溫度上升的情況下仍能減少電力消耗。
轉型風險				
運營風險	ⓄⓄ政策及法律風險： 全球與各地監管機構正加速推動減排要求，包括中國「雙碳」戰略進程、碳定價及碳市場擴張。同時，香港聯交所加強氣候信息披露。整體而言，氣候政策日益嚴格，企業面臨更高透明度與減排要求。	當前財務影響 • 暫無顯著直接財務損失。 預期財務影響 • 於中、長期內聲望受損及/或失去社會許可導致收益減少。	• 未能適應政策變化或滿足披露要求可能導致戰略脫軌、監管處罰及品牌聲譽受損。	• 定期監控中國大陸、香港、美國、歐洲、新加坡、澳洲等運營所在地的最新監管變化，以確保合規。在此基礎上，我們通過完善海外公司管理制度，構建全面的風險防控網絡。 • 探討實施聯交所提出氣候相關披露新要求的可行性，並逐步落實工作計劃、進度及時間表。 • 定期提供培訓增加員工和供應商(如適用)對氣候相關的政府政策和監管要求的知識，以符合新法規。
財務風險	ⓄⓄ市場(原材料成本上漲)： 集團生產所需的原材料種類繁多，極端天氣易導致供應商生產受限，進而可能引發供應短缺與價格上漲，加劇生產運營成本壓力。	當前財務影響 • 特定原材料和低碳材料供應緊張可能推高當期採購支出。 預期財務影響 • 中、長期內供貨商和原材料商的減碳成本可能被轉嫁為更高的採購價格，推高部分成本。 • 中、長期內成本上漲可能壓縮利潤空間。	• 影響生產計劃連續性，導致交付延遲，長期可能造成客戶流失。	• 優化供應商ESG管理框架，探索推動綠色供應鏈轉型的策略。 • 對於重要原材料建立多家備選供應商名單，持續發掘和評估新的供應商，將其納入採購考核方案，避免斷貨風險。 • 備選多家供應商，持續將發展新的供應商納入採購考核方案，積極尋求替代材料和優化生產工藝。 • 定期分析供應商供貨風險，加強與供應商的戰略合作，增加重點供應商備貨。

Ⓞ 短期(2030年)

ⓄⓄ 中期(2040年)

ⓄⓄⓄ 長期(2050年)

主要氣候相關風險及其影響

機遇類型	機遇範疇及描述	財務影響	非財務影響	應對及轉型措施
氣候相關機遇				
營運機遇	ⓄⓄ能源來源： 全球減碳趨勢下，再生能源的經濟性與可及性日益提升，為企業營運帶來策略機遇。	當前財務影響 • 減少外購電力的支出。 預期財務影響 • 探索參與本地綠色電力交易或申請可再生能源證書，中、長期內開拓潛在收入來源。	• 提升品牌聲譽及市場競爭力，同時規避監管風險。	• 積極推動綠色生產，並已設立一系列的節能措施和政策，如選用高能源效益的節能燈具、於下班或無人使用時關掉所有設備及照明系統、按照生產需求合理地安排用電等。
營運機遇	ⓄⓄ資源效率： 通過投資高能效設備與優化運營管理，顯著降低長期運營成本。	當前財務影響 • 採用更高能源效率的設備及提升日常營運的資源使用效率有助減低營運成本。 預期財務影響 • 中、長期內可能減少監管支出。	• 降低營運過程產生的碳排放以滿足日益嚴格的碳排放法規和披露要求，同時品牌聲譽及市場競爭力。	• 採用高能源效率設備及LED照明，提升能源效益。 • 定期向員工提供資源使用效率的主題培訓。

Ⓞ 短期 (2030年) ⓄⓄ 中期 (2040年) ⓄⓄⓄ 長期 (2050年)

氣候情景分析

本年度，本集團首次開展氣候情景分析，以評估我們的戰略及業務模式在面對一系列潛在氣候風險時的韌性。該分析覆蓋本集團層面在香港的核心運營，旨在為戰略規劃及風險管理提供依據。分析結果已為我們不同時間範圍的戰略規劃、風險及機遇管理及資源配置提供參考。

情景與模型應用

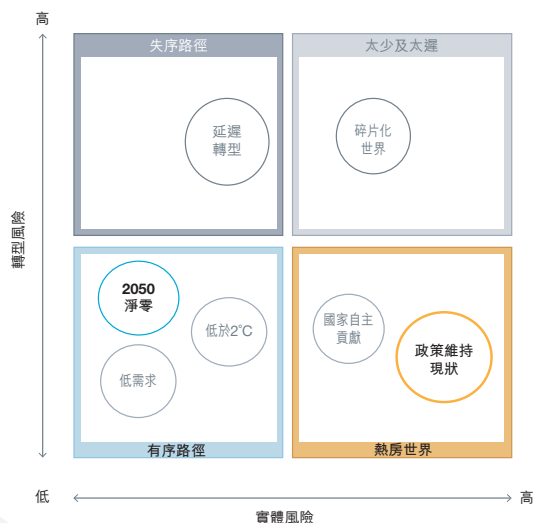
我們採用綠色金融網絡 (「NGFS」)¹ 資料庫為主要資料來源，分別選取低碳情景 (即「2050淨零排放情景」) 與高碳情景 (即「政策維持現狀情景」)。由於該等情景獲國際廣為認可、屬公開可獲取的情景數據，且與本集團業務直接相關，故採用。該情景分析並非旨在預測未來，而是力圖通過若干可能出現的未來情景，對本集團業務進行壓力測試。不確定性源於現有文獻及數據存在局限，以致無法明確對氣候相關影響進行量化分析。我們目前的情景分析乃基於對現狀的靜態評估，假設主要業務、營運地點及減碳措施皆不變，且不同氣候風險變數之間沒有相互關聯。未來，我們會隨著更多可靠的新數據與新方法出現，持續改進氣候情景分析的方式。

¹ NGFS是一個由央行和監管機構組成的團體。他們分享最佳實踐，協助金融行業發展氣候及環境風險管理，並動員主流金融以支持可持續經濟的轉型。

環境管理：

積極推動
綠色發展

NGFS各情景概覽請參閱下圖。



在分析指標方面，我們綜合全球氣候模型、區域氣候資料及行業預測，評估與本集團營運高度相關的實體及轉型風險。涵蓋範圍包括熱帶氣旋、水浸、熱浪等實體風險指標，以及可能影響營運成本與轉型壓力的碳稅水準。分析顯示在所有評估氣候情景下，各項風險均為低風險。

請參閱下表，瞭解所選時間範圍、氣候情景及分析結果的概覽。

時間範圍與氣候情景選擇

風險指標／變量	時間範圍	NGFS情景選擇
實體風險 急性風險： • 熱帶氣旋 • 水浸 慢性風險： • 熱浪	2030 (短期) 2040 (中期) 2050 (長期)	2050淨零 (有序路徑)： • 假設快速的氣候政策與技術轉型，至約2050年實現二氧化碳淨零排放，將升溫限制在1.5°C ² 且僅有極小的超升幅度，實體風險有限，而轉型風險高。
轉型風險 政策與法律風險： • 碳定價		政策維持現狀情景 (熱房世界)： • 假設僅維持現有政策，導致排放持續增長至2080年，升溫約3°C，引發多種嚴重實體風險，包括不可逆轉的影響，如海平面上升。

² 符合《巴黎協定》於本世紀將全球氣溫升幅限制在1.5°C以內的規定。

環境管理：

積極推動 綠色發展

情景分析結果

風險水平：🔴 較高風險 🟡 中等風險 🟢 較低風險

風險指標／變量	香港	影響程度						
		2050淨零排放情景			政策維持現狀情景			
		2030	2040	2050	2030	2040	2050	
實體風險	熱帶氣旋	✓	🟢	🟢	🟢	🟢	🟢	🟢
	水浸	✓	🟢	🟢	🟢	🟢	🟢	🟢
	熱浪	✓	🟢	🟢	🟢	🟢	🟢	🟢
轉型風險	破定價	✓	🟢	🟢	🟢	🟢	🟢	🟢

氣候韌性與適應能力

氣候相關情景分析結果有助於本集團評估在不同情景及時間範圍下策略及營運模式的韌性。該分析深化對氣候變化可能對本集團營運及策略定位產生影響的理解，並為識別需加強風險及機遇管理、策略調整或資源配置的重點領域提供依據。

本集團透過現有風險管理及策略規劃流程，維持於短期、中期及長期內調整策略及營運模式的能力。情景分析結果已納入相關流程，協助本集團落實即時且審慎的決策，有效因應持續演進的氣候相關風險與機遇，進而強化長期營運韌性，並推動可持續價值創造。

風險管理

董事會承擔制定及執行風險管理機制的最終責任。在董事會的監督下，我們進行可持續發展風險及機遇評估，當中包括氣候相關風險及機遇。我們識別、評估及管理氣候相關風險及機遇的潛在影響及可能性，並進行優次排序。本集團根據評估結果制定相應緩解措施，以增強我們的風險應對能力。

詳情請參閱「ESG風險與機遇管理」一節。

指標及目標

為響應中國「3060雙碳目標」(即2030年前實現碳達峰、2060年前實現碳中和)，並考量《巴黎協定》這項旨在將全球升溫控制在較工業革命前水準高1.5°C以內的國際氣候協議，本集團已根據自身業務特性制定了明確的減碳路徑，並穩步推進低碳轉型。在此框架下，我們於每年度的ESG報告中披露關鍵氣候相關指標，包括範圍一、範圍二及範圍三的溫室氣體排放量、能源消耗量等，並且制定了「2030氣候目標」³。我們每年向董事會報告指標及目標的達成情況，以持續監督和提升我們的環境表現。

- 以2024年為基準年，到2030年將溫室氣體(範圍1及2)排放絕對總量減少15%

本報告的「附錄1：關鍵績效指標」部分披露了本集團的直接及間接能源耗用，以及相關的溫室氣體排放量。2025年範圍3排放已納入三個適用類別中之可用數據，反映我們在強化數據準確性與計算方法上之持續進展。儘管本集團對部分範圍3類別的影響相對有限，我們將持續監測，並致力於在不久的將來進一步完善相關披露，減少整個價值鏈的碳排放。

³ 本集團的溫室氣體目標適用於本集團的核心業務，並涵蓋《京都議定書》界定的三種溫室氣體：二氧化碳(CO₂)、甲烷(CH₄)和氧化亞氮(N₂O)。有關範圍詳載於「報告目的、時間及範圍」一節。我們會評估將優質碳信用額及再生能源證書(「RECs」)納入減碳路徑的可能性，並持續關注碳信用與碳抵銷的相關指引及市場動態，包括聯交所關於使用碳信用額抵銷溫室氣體排放以實現溫室氣體排放目標的指引。

環境管理：

積極推動 綠色發展

廢棄及排放管理

廢棄物管理

本集團深知廢棄物對環境與社會的影響，並謹慎管理營運過程中產生的各類廢棄物。我們的營運廢棄物主要分為有害廢棄物與一般無害廢棄物兩類。為確保妥善處理，本集團已制定《生產研發基地環境保護管理辦法》及《實驗室廢料管理規程》等內部制度，並針對每類廢棄物訂立具體的監管與處理措施，以有效防範因分類錯誤或處理不當而引致的環境風險。

有害廢棄物

本集團的生產過程牽涉少量化學品等有害廢棄物，而零售終端的中醫診療服務亦只產生少量醫療廢物。我們高度關注有害廢棄物不當處理所帶來的環境風險的風險，透過監督與處理，確保相關廢棄物得到妥善棄置。



化學品及其他有害廢棄物

- 有毒有害廢棄物（如化學品容器、廢機油等）須分類置於標示明確之專用容器。
- 將廢棄物移交持牌回收單位處理，全程記錄存檔。
- 鼓勵員工回收墨盒、舊電池等有害廢物，交由合資格回收商處理。

醫療廢物

- 本集團提供中醫診療及針灸服務時使用之針具，屬醫療廢物第一組別「經使用或受污染利器」。
- 員工於零售終端完成針灸服務後，須立即將使用過之針頭套回保護套。
- 將已套妥之針具放置於專用標識醫療廢物桶，並與其他廢物分隔存放。
- 密封後移交持牌醫療廢物收集商處理。

環境管理：

積極推動 綠色發展

無害廢棄物

本集團的日常營運會產生包裝廢料及生活垃圾等無害廢棄物。我們秉持源頭減廢的原則，積極推動循環再用及資源回收，減少營運所產生的無害廢棄物。



生產流程及包裝品所產生的垃圾

- 本集團堅持「按需購進」的原則，按產品生產量採購相應數量的包裝材料。本集團鼓勵大埔生產研發基地員工重用資源，禁止任意丟棄可回收廢棄物，如報紙及紙箱。同時，亦要求員工收集及分類可回收廢棄物，再交由垃圾收集商作回收處理。

生活垃圾

本集團以專屬垃圾桶收集及儲存大埔生產研發基地食堂的廚餘，並由收集商處理。廚房排放至吸油池的污水及油均交由合資格收集商定期收集及後續處理。

同時，我們鼓勵辦公室員工減少一次性用品的使用，以及物盡其用和分類回收：

- 建立新的電子系統，實行電子化溝通，減少列印
- 使用雙面影印，重用單面紙
- 收集紙張等，交由獨立專業回收商作後續處理

污水排放管理

本集團產生的污水主要包括生產研發基地的生產廢水及生活廢水。廠區內的生產廢水已通過政府鋪設的管道排放至指定污水處理系統，並由相關機構定時進行收集及抽樣檢測。為減低污水排放對環境造成的影響，我們每五年對生產研發基地的污水水質進行週期性抽檢，以確保其符合排放標準，並加強污水水質監控。

與此同時，生產的設備、容器、工具均使用廠房自製純水及已調配好濃度的酒精進行清潔及消毒。接觸藥品的設備清潔及消毒過程則完全不使用任何清潔劑，確保排出的用水「零殘留、零污染」，把製藥過程對環境污染的損害程度減到最低，而生產設備亦採用容易分解的食品等級潤滑劑以減少污染。

生活用水方面，本集團在辦公大樓積極推行循環用水、一水多用及廢水再利用等綜合措施，致力提升水資源利用率。生產研發基地每年實施一次生活用水水質檢查，以確保用水符合相關標準。

空氣污染物管理

本集團的空氣污染物主要源自各營運點的車輛燃燒汽油和柴油、亞洲營運點煎煮藥材時消耗的液化石油氣、美洲營運點煎煮藥材時燃燒的天然氣，以及歐洲供暖燃燒天然氣等生產活動所產生的排放。為加強空氣污染防控，本集團依據《空氣污染管制條例》、《保護臭氧層條例》等相關法規，制定並實施《清潔生產管理辦法》等一系列內部管理制度，旨在從源頭至生產全程系統控制污染排放，積極推動清潔生產。

環境管理：

積極推動 綠色發展

為進一步降低空氣污染物排放，我們持續開展清潔生產宣傳與培訓，提升員工環保意識與實踐能力，並逐步淘汰高污染、低效率的技術與設備。同時，本集團鼓勵員工以視訊或電話會議替代商務差旅、多使用公共交通工具，並落實「停車熄匙」等措施，以實際行動減少碳足跡。


提升資源效益

能源使用

本集團致力於透過有效的管理與可持續的營運策略，提升能源使用效益，以實踐對低碳營運的承諾。

為降低能源消耗，本集團已實施一系列節能措施，包括推動電子化系統、優化設備運行效率，並在日常營運中強調節約用電、避免浪費的原則。此外，本集團積極推進分散式光伏建設，充分應用地源熱泵、空氣源熱泵等新能源技術。在符合條件的既有辦公樓宇與工業廠房等場所，我們合理佈局分散式光伏發電系統，創新「光伏+」應用場景，同時持續推進重點用能設備的節能增效，定期更新設備台帳並加強節能監測工作。

鑒於能源消耗是本集團當前溫室氣體排放的主要來源，我們將繼續關注並努力提升大埔生產研發基地、辦公室及零售終端的能源使用效益。

主要措施	具體行動
資源節約設施 	<ul style="list-style-type: none">大埔基地空調及照明分「日間／夜間模式」；下班斷電所有設備；定期檢查高耗能設備；生產基地公共區域設立時間掣；戶外燈具設定時間段關閉；優先使用自然光+增設燈管。
數據監測管理 	<ul style="list-style-type: none">按生產需求排電，設備貼「狀態卡」；定期分析能耗及用水量。
生態環境優化 	<ul style="list-style-type: none">基地周邊綠化選用適應性強的植物，強化環境調節。

環境管理：

積極推動 綠色發展

資源循環

隨著社會各界持份者對循環經濟的關注日益增強，本集團致力將綠色設計、資源節約與環境友善實踐融入產品與營運全流程。本集團重視產品與包裝對生態的影響，在設計階段即優先選用無毒、無害、易降解或易回收的材料，並推動合理包裝，減少材料過度使用與包裝廢棄物產生。在商業門店服務中，我們積極提供環境友善型產品，減少一次性用品與塑膠使用，限制過度包裝，引導綠色消費。

同時，我們持續加強廢棄物與垃圾的減量、分類回收及資源化處理，並積極探索對生產過程中產生的廢料、廢水及餘熱等進行綜合利用與循環再生，推動資源閉環管理，踐行企業環境責任。

環境及天然資源

本集團始終秉持尊重自然、順應自然、保護自然的原則，致力維護生態系統的穩定與多樣性。我們積極保護野生藥材資源，堅決抵制非法採集、交易、收購或加工國家保護野生植物，以及破壞其生長環境的行為，以促進藥材資源的可持續利用與生態平衡。針對「安宮牛黃丸」及「靈芝樂活膠囊」等產品所涉及的牛黃、麝香及靈芝等珍貴原料，本集團嚴格遵循可追溯且負責任的供應鏈，優先聘請使用可持續養殖和種植技術的供應商，確保原料來源不影響野生種群與棲息地穩定，並通過科技創新與行業協作，推動資源保護與藥效傳承的平衡發展。



服務社會



攜手並進
共創價值

服務社會： 攜手並進 共創價值

我們秉承「同修仁德，濟世養生」的企業精神，
於社區推廣健康生活及傳統中醫藥文化。



秉持「創造健康，全球共享」的使命願景，本集團嚴格遵守《對外捐贈管理辦法》，致力於提升醫藥服務可及性，為公眾提供便捷可靠的醫療服務，助力民生健康福祉。此外，我們攜手社會各界，共同推動公益事業的發展，促進中醫藥教育及文化，全力履行企業公民所肩負的責任，以實際行動回饋社會。

促進健康可及

為切實提升醫藥服務的及可性，本集團將中醫藥健康支援延伸至社區及日常生活場域。通過開展健康講座、社區義診及派發支援物資，我們使不同社群能以更便捷、更低門檻的方式獲取必需的防治與保健服務。



服務社會：

攜手並進
共創價值

推出「走出去」系列活動賦能職場女性與銀齡群體

本年，本集團澳門子公司推出「走出去」系列活動，以中醫養生服務為紐帶，將健康支援帶到不同社群。針對職場女性，我們與澳門航空合作舉辦中醫藥養生推廣活動，以「辨體質、調身心、享健康」為主題，為女性空乘人員打造中醫藥養生推廣活動。面向銀齡群體，團隊亦走進社團為長者義工帶來中醫養生與經絡疏通講座，並示範保健工具的使用及帶領進行經絡操，協助長者把養生知識融入日常。未來，該系列活動將繼續拓展服務邊界，讓中醫藥文化惠及更多人群。



自2016年「同仁關愛防中風」活動啟動以來，本集團通過多元創新形式，將防中風知識、中醫藥文化不斷帶入社區，覆蓋至香港社會的各階層。從健康講座到社區義診，從長者關懷到全民科普，「同仁關愛防中風」已成為香港頗具影響力的公益健康品牌。



活動舉辦10年期間



累計投入

1萬+

小時



接觸

500萬+

人次



1萬+份

「同仁關愛包」派發向
社區長者及有需要人士



走進職場與社區 打造多重預防網絡

本年，「同仁關愛防中風」走進職場及繼續支持長者社群，為不同年齡與生活節奏的人士提供貼身的健康支援。針對上班族，北京同仁堂與多個企業合作舉辦職業健康講座，安排中醫師主講預防中風知識，配合八段錦示範與穴位保健教學，並設即場互動與派發「同仁關愛包」，把實用的職場養生與預防中風知識帶到辦公室。面向長者，活動走進社區中心結合健康講座、義診服務、中草藥香囊工作坊及八段錦鍛鍊，並透過學生大使與「銅人仔」互動，促進長幼共融，全面強化社區的預防中風動員力。

服務社會：

攜手並進
共創價值

推廣中醫藥文化

本集團持續深耕中醫藥文化傳播，透過一系列活動，將中醫藥知識、健康生活方式及預防疾病觀念帶入不同社群，並促進中醫藥文化在年輕一代及海外社群的理解與傳播。



全球首家中醫藥文化體驗中心啟幕澳門 推動中醫藥文化走向世界

本年10月，本集團全球首家中醫藥文化體驗中心在澳門啟幕，這一重要里程碑標志著中醫藥文化不斷深度拓展「全球健康」領域。

作為首家集中體現中醫藥文化特色的體驗中心，它將積極推動「體驗式、創新式」終端升級，實現門店從單一銷售功能向「服務+文化」的複合體驗轉型。同時，強化中藥中醫藥文化研學、文創零售、文化展陳等業務的系統呈現及沉浸式體驗，讓中國特色健康生活理念更深融入全球視野。



參與「第三屆同鄉社團家鄉市集嘉年會」展現傳統中醫藥文化

本年6月，「第三屆同鄉社團家鄉市集嘉年會」在香港舉行。此次活動中，展位以「傳承中醫藥文化•守護百姓健康」為主題，共展出本集團130餘種藥品、藥食同源產品，為香港市民健康養生提供了豐富選擇。

此外，還通過產品展示牆、掃碼聽講解、開展中醫義診、展示國粹非遺產品等形式，讓市民在體驗中欣賞傳統文化的獨特魅力。



冠名支持全球大學生中醫藥國際化徵文比賽促進中醫藥文化交流

為促進中醫藥文化交流及青年人才培育，本集團連續三年支持全球大學生中醫藥國際化徵文比賽，並冠名支持「同仁堂國藥杯」第六屆賽事。參賽者圍繞臨床應用、國際傳播、教育立法、政策取向及品牌戰略等議題，闡述其對中醫藥國際化的見解與學習體會。本集團希望通過舉辦該賽事，進一步推動中醫藥文化在全球年輕一代中的交流與傳播。



截至目前，該活動已...

覆蓋
30+
個國家和地區



吸引
70+
所院校



1,900+名
學生參與



服務社會：

攜手並進
共創價值

第十屆「同仁關愛防中風」首度進校園向青年推廣中醫藥文化

第十屆「同仁關愛防中風」期間，本集團攜手中國移動香港有限公司教育品牌「移動教育」，推出首屆「香港學界中醫藥健康學生大使計劃」，這一創新舉措標誌著活動從社區走向校園。

50餘名香港學生們通過精心設計的課程，不僅親身體驗中草藥種植，運用5G+AIoT技術進行植物生長數據的觀察與分析，從而激發他們的科研精神和創新思維。學生們更走出課堂深入社區，參與長者中心探訪與防中風健康講座，在實踐中傳遞健康關懷，成為連接校園與社區的健康使者。

本次活動強調了中醫藥的傳承與創新，未來，本集團將繼續推動類似的教育計劃，致力於培養更多具備創新思維的年輕學子，為青年一代打開瞭解中醫藥的視窗。



支持社區公益

作為百年中醫藥文化的傳承者，本集團將公益基因深植企業發展血脈。我們參與各類形式的公益活動和義工服務，投身公益慈善事業，為社會弱勢群體提供幫助，積極履行企業社會責任。此外，我們在災害發生時伸出援手，為受災居民提供力所能及的幫助。

服務社會：

攜手並進 共創價值



連續多年參與公益金百萬行活動支持困難家庭與兒童

本集團已連續多年參與公益金百萬行活動，本年，公益金百萬行活動在香港舉辦，本集團共計50餘人參加了活動。該活動旨在通過慈善步行等運動方式，將募集的款項全數資助給困難家庭及兒童福利服務的社會福利機構，以鼓勵社會各界人士建立互勉互愛的和諧關係。



同仁同心 全力支持香港大埔火災救助

本年11月，香港大埔宏福苑發生重大火災。本集團第一時間全力救援，全方位提供中醫藥支援。火災發生後，本集團迅速啟動應急機制，組織門店聯動支持，構建起覆蓋廣泛的數據服務網絡，多名資深中醫師駐點值班，為受災市民提供專業診治服務。

針對災民出現的呼吸道不適、高血壓急性發作等症狀，以及部分民眾因驚嚇而引發的情緒波動等問題，中醫師們在診治過程中更特別留意患者的睡眠品質與情志狀態，提供專業疏導，幫助眾多災民緩解焦慮情緒，恢復心理健康。



附錄1： 關鍵績效指標^{4, 5}

環境

	單位	2025年度 ⁶	2024年度
溫室氣體排放^{7, 8}			
溫室氣體(範圍1及2)總排放量	公噸二氧化碳當量	1,621.98	1,815.90
溫室氣體(範圍1、2及3)總排放量	公噸二氧化碳當量	2,008.28	1,941.0
直接排放(範圍1)	公噸二氧化碳當量	213.26	114.60
能源間接排放(範圍2) — 基於位置的方法	公噸二氧化碳當量	1,409.78	1,701.30
其他間接排放(範圍3)	公噸二氧化碳當量	386.32⁷	
類別5：運營中產生的廢棄物	公噸二氧化碳當量	257.65	
類別6：商務差旅	公噸二氧化碳當量	101.40	125.10
類別7：員工通勤	公噸二氧化碳當量	27.26	
溫室氣體(範圍1及2)總排放量密度	公噸二氧化碳當量／百 萬港元收入	1.07	—
溫室氣體(範圍1、2及3)總排放量密度	公噸二氧化碳當量／百 萬港元收入	1.33	1.20
因樹木種植所減低的溫室氣體總量	公噸二氧化碳當量	1.06	—
排放物			
氮氧化物(NO _x)	公斤	146.63	106.70
硫氧化物(SO _x)	公斤	31.55	0.30
懸浮粒子(PM)	公斤	1.37	8.40
廢棄物			
有害廢棄物總量	公噸	1.15	1.40
有害廢棄物總量密度	公噸／百萬港元收入	0.0008	0.0008
無害廢棄物總量	公噸	449.94	692.0
無害廢棄物總量密度	公噸／百萬港元收入	0.30	0.43

⁴ 環境績效數據涵蓋本集團核心業務運營之可得數據；社會績效數據涵蓋本集團核心業務運營。

⁵ 基於四捨五入，總計未必為本章節所示數字的總和。

⁶ 2025年，我們已優化本集團核心業務運營地的環境數據收集系統，提升數據質量及準確性。

⁷ 根據世界可持續發展工商理事會和世界資源研究所發佈的《溫室氣體核算體系：企業核算與報告標準(修訂版)》，範圍1的直接排放源自本集團擁有或控制的業務營運，範圍2包括從第三方購買電力的能源間接溫室氣體排放，而範圍3(其他間接)排放則發生在本集團的價值鏈中。

⁸ 二氧化碳(CO₂)、甲烷(CH₄)、氧化亞氮(N₂O)已包含在溫室氣體計算中。

⁹ 範圍3排放量包括來自類別5：運營中產生的廢棄物、類別6：商務旅行及類別7：員工通勤的可得數據。

附錄 1：

關鍵績效指標

	單位	2025年度	2024年度
能源			
能源總消耗量	兆瓦時	5,000.02	4,176.40
外購電力(間接能源消耗)	兆瓦時	3,988.29	3,688.30
天然氣	兆瓦時	846.44	254.20
汽油	兆瓦時	131.39	177.40
柴油	兆瓦時	20.77	52.90
液化石油氣	兆瓦時	—	3.65
煤氣	兆瓦時	13.13	—
能源消耗總量密度	兆瓦時/百萬港元收入	3.30	2.60
水資源使用^{10, 11}			
總耗水量	立方米	43,936.49	28,479.30
總耗水量密度	立方米/百萬港元收入	29.03	17.70
包裝材料			
紙張	公噸	24.86	31.10
金屬	公噸	78.41	77.50
塑膠	公噸	41.58	29.60
白蠟	公噸	2.92	—
包裝材料總量	公噸	147.77	138.20
包裝材料總量密度	公噸/百萬港元收入	0.10	0.09

¹⁰ 香港辦公室、倉庫及部分營運點的水資源為物業管理處管理或未有實體營運點，數據只涵蓋部分營運點。

¹¹ 本集團各營運場所用水資源來自當地政府，主要用於生產、銷售及辦公室運營，並未有面臨任何求取適用水源的問題。

¹² 範圍3碳排放的計算標準及方法：世界可持續發展工商理事會和世界資源研究所編製的《溫室氣體核算體系：企業價值鏈(範圍三)核算與報告標準》，並結合現有可得數據進行計算與披露。

附錄 1：

關鍵績效指標

社會

	單位	2025年度	2024年度
員工分佈			
員工人數(全球員工、董事及高級管理人員)			
全球員工 ¹³	人	769	771
董事及高級管理人員	人	11	11
按性別劃分			
全球員工			
男性	%	32	31
女性	%	68	69
董事及高級管理人員			
男性	%	73	73
女性	%	27	27
按年齡組別劃分			
全球員工			
30歲以下	%	12	12
30-39歲	%	26	28
40-49歲	%	27	27
50-59歲	%	22	23
60歲及以上	%	13	10
董事及高級管理人員			
30歲以下	%	0	0
30-39歲	%	9	0
40-49歲	%	18	27
50-59歲	%	55	55
60歲及以上	%	18	18
按僱員類別劃分¹⁴			
董事及高級管理人員	%	1	2
經理級員工	%	6	4
基本員工	%	93	94
按僱傭類型劃分¹⁴			
全職	%	99	98
兼職	%	1	2
按地區劃分			
亞洲	%	71.8	73.4
大洋洲	%	19.6	18.2
美洲及歐洲	%	8.6	8.4

¹³ 全球員工包含經理級員工及基本員工，不包含董事及高級管理人員。

¹⁴ 2024年度數字已調整以反映實際情況。

附錄 1：

關鍵績效指標

	單位	2025年度	2024年度
員工流失率¹⁵			
按性別劃分			
男性	%	19.3	6.2
女性	%	8.4	6.5
按年齡組別劃分			
30歲以下	%	16.5	11.1
30-39歲	%	13.1	6.8
40-49歲	%	14.8	4.3
50-59歲	%	9.8	4.9
60歲及以上	%	2.9	9.1
按地區劃分			
亞洲	%	13.0	6.3
大洋洲	%	3.9	2.1
美洲及歐洲	%	20.9	16.7
新聘員工比率¹⁶			
按性別劃分			
男性	%	17.3	6.2
女性	%	8.9	8.2
按年齡組別劃分			
30歲以下	%	25.8	21.1
30-39歲	%	11.1	8.6
40-49歲	%	16.3	6.2
50-59歲	%	5.2	3.3
60歲及以上	%	1.0	2.6
按地區劃分			
亞洲	%	10.7	7.3
大洋洲	%	8.5	4.2
美洲及歐洲	%	26.9	16.7
健康與安全			
因工傷損失工作日數	天	0	0
因工作關係而死亡事故	宗	0	0

¹⁵ 員工流失率(百分比)的具體計算方法為該類別流失員工人數/該類別本年末的總員工人數×100%

¹⁶ 新聘員工比率(百分比)的具體計算方法為該類別新聘員工人數/該類別本年末的總員工人數×100%

附錄 1： 關鍵績效指標

單位		2025年度	2024年度
培訓¹⁷			
培訓總時數			
按性別劃分			
男性	小時	1,716	2,160
女性	小時	5,748	2,858
按僱員類別劃分			
基本員工	小時	6,285.5	4,610
經理級員工	小時	888	302
董事及高級管理人員	小時	290.5	106
培訓比例			
按性別劃分			
男性	%	100	100
女性	%	100	100
按僱員類別劃分			
基本員工	%	100	100
經理級員工	%	100	100
董事及高級管理人員	%	100	100
平均受訓時數			
按性別劃分			
男性	小時	5.7	8.9
女性	小時	10.1	5.3
按僱員類別劃分			
基本員工	小時	7.8	6.3
經理級員工	小時	17.1	8.9
董事及高級管理人員	小時	26.4	9.6
供應商數目			
供應商總計	家	275	280
— 亞洲	家	188	194
— 大洋洲	家	76	74
— 美洲及歐洲	家	11	12
產品責任			
接獲關於產品及服務的投訴數目	宗	0	2
已售或已運送產品總數中因安全與健康理由而須回收的百分比	%	0	0
反貪污			
已審結的貪污訴訟案件數目	宗	0	0

¹⁷ 員工培訓數據乃根據報告期間我們的總員工人數計算，並包括離職員工的培訓數據，以準確反映本集團投入的培訓資源。培訓員工百分比=受訓員工人數(按類別劃分)/報告期末員工人數(按類別劃分)。

附錄2： 本集團政策及重要法律法規

層面	重要法律及法規(香港地區)	本集團政策
層面A.環境	<ul style="list-style-type: none"> 《空氣污染管制條例》 《保護臭氧層條例》 《水污染管制條例》 《廢物處理條例》 《醫療廢物管理工作守則》 《有毒化學品管制條例》 《產品環保責任條例》 《環境影響評估條例》 	<ul style="list-style-type: none"> 《生產基地環境保護管理辦法》 《實驗室廢料管理規程》
層面B1.僱傭 層面B4.勞工準則	<ul style="list-style-type: none"> 《僱傭條例》 《僱員補償條例》 《最低工資條例》 《個人資料(私隱)條例》及各種歧視條例 	<ul style="list-style-type: none"> 《員工手冊》 《僱傭合約實施管理規程》
層面B2.健康與安全	<ul style="list-style-type: none"> 《職業安全及健康條例》 	<ul style="list-style-type: none"> 《零售安全管理規程》 《培訓管理規程》 《粉塵防爆安全管理制度》

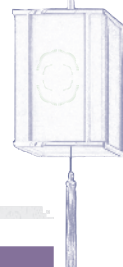


附錄 2：

本集團政策及重要法律法規

層面	重要法律及法規(香港地區)	本集團政策
層面B6.產品責任	<ul style="list-style-type: none"> • 《中藥規例》 • 《中醫藥條例》 • 《中成藥註冊法規》 • 《食物攙雜(金屬雜質含量)規例》 • 《食物內除害劑殘餘規例》 • 《食物安全條例》 • 《不良廣告(醫藥)條例》 • 《商品說明條例》 • 《個人資料(私隱)條例》 	<ul style="list-style-type: none"> • 《產品質量標準》 • 《保密管理規程》 • 《零售安全管理規程》 • 《員工手冊》 • 《產品售後諮詢及投訴處理管理規程》 • 《產品退貨管理規程》 • 《零售服務質量管理規程》 • 《藥品不良反應報告和監測管理規程》 • 《產品市場抽檢管理規程》 • 《產品回收管理規程》 • 《宣傳陣地管理與資訊發佈實施意見》 • 《「接訴即辦」工作管理制度》 • 《質量風險管理規程》 • 《生產質量管理規範GMP》 • 《國際標準ISO22000:2018食品安全管理體系》 • 《危害分析重要管制點(HACCP)》
層面B7.反貪污	<ul style="list-style-type: none"> • 《防止賄賂條例》 	<ul style="list-style-type: none"> • 《員工手冊》 • 《大監督工作實施方案》 • 《幹部職工行為管理規定》 • 《國藥公司紀檢監察與巡察、審計、財務、組織等監督貫通協同工作辦法》 • 《國藥公司紀檢監察與巡察、審計、財務、組織等監督貫通協同工作辦法》 • 《內部控制評價手冊》

附錄3： 香港聯交所ESG報告守則索引



一般披露	內容	章節／說明
A1. 排放物		
一般披露	有關廢氣排放、向水及土地的排污、有害及無害廢棄物的產生等的： (a) 政策；及 (b) 遵守對發行人有重大影響的相關法律及規例的資料。	廢棄及排放管理 附錄2：本集團政策及重要法律法規
A1.1	排放物種類及相關排放數據。	附錄1：關鍵績效指標 — 環境
A1.2	於2025年1月1日刪除	
A1.3	所產生有害廢棄物總量及密度。	
A1.4	所產生無害廢棄物總量及密度。	
A1.5	描述所訂立的排放量目標及為達到這些目標所採取的步驟。	
A1.6	描述處理有害及無害廢棄物的方法，及描述所訂立的減廢目標及為達到這些目標所採取的步驟。	廢棄及排放管理



附錄 3：

香港聯交所 ESG 報告守則索引

一般披露	內容	章節／說明
A2. 資源使用		
一般披露	有效使用資源(包括能源、水及其他原材料)的政策。	提升資源效益
A2.1	按類型劃分的直接及／或間接能源總耗量及密度。	附錄1：關鍵績效指標 — 環境
A2.2	總耗水量及密度。	
A2.3	描述所訂立的能源使用效益目標及為達到這些目標所採取的步驟。	
A2.4	描述求取適用水源上可有任何問題，以及所訂立的用水效益目標及為達到這些目標所採取的步驟。	附錄1：關鍵績效指標 — 環境
A2.5	製成品所用包裝材料的總量及每生產單位佔量。	附錄1：關鍵績效指標 — 環境
A3. 環境及天然資源		
一般披露	減低發行人對環境及天然資源造成重大影響的政策。	環境及天然資源
A3.1	描述業務活動對環境及天然資源的重大影響及已採取管理有關影響的行動。	環境及天然資源
B1. 僱傭		
一般披露	有關薪酬及解僱、招聘及晉升、工作時數、假期、平等機會、多元化、反歧視以及其他待遇及福利的： (a) 政策；及 (b) 遵守對發行人有重大影響的相關法律及規例的資料。	僱傭制度
B1.1	按性別、僱傭類型、年齡組別及地區劃分的僱員總數。	附錄1：關鍵績效指標 — 社會
B1.2	按性別、年齡組別及地區劃分的僱員流失比率。	

香港聯交所 ESG 報告守則索引

一般披露	內容	章節／說明
B2. 健康與安全		
一般披露	有關提供安全工作環境及保障僱員避免職業性危害的： (a) 政策；及 (b) 遵守對發行人有重大影響的相關法律及規例的資料。	員工健康與安全 附錄2：本集團政策及重要法律法規
B2.1	過去三年(包括匯報年度)每年因工亡故的人數及比率。	附錄1：關鍵績效指標 — 社會
B2.2	因工傷損失工作日數。	
B2.3	描述所採納的職業健康與安全措施，以及相關執行及監察方法。	員工健康與安全
B3. 發展及培訓		
一般披露	有關提升僱員履行工作職責的知識及技能的政策。描述培訓活動。	培訓與發展
B3.1	按性別及僱員類別劃分的受訓僱員百分比。	附錄1：關鍵績效指標 — 社會
B3.2	按性別及僱員類別劃分，每名僱員完成受訓的平均時數。	
B4. 勞工準則		
一般披露	有關防止童工或強制勞工的： (a) 政策；及 (b) 遵守對發行人有重大影響的相關法律及規例的資料。	僱傭制度
B4.1	描述檢討招聘慣例的措施以避免童工及強制勞工。	附錄2：本集團政策及重要法律法規
B4.2	描述在發現違規情況時消除有關情況所採取的步驟。	
B5. 供應鏈管理		
一般披露	管理供應鏈的環境及社會風險政策。	可持續供應鏈
B5.1	按地區劃分的供應商數目。	關鍵績效指標 — 社會
B5.2	描述有關聘用供應商的慣例，向其執行有關慣例的供應商數目，以及相關執行及監察方法。	
B5.3	描述有關識別供應鏈每個環節的環境及社會風險的慣例，以及相關執行及監察方法。	可持續供應鏈
B5.4	描述在揀選供應商時促使多用環保產品及服務的慣例，以及相關執行及監察方法。	

附錄 3：

香港聯交所 ESG 報告守則索引

一般披露	內容	章節／說明
B6. 產品責任		
一般披露	有關所提供產品和服務的健康與安全、廣告、標籤及私隱事宜以及補救方法的： (a) 政策；及 (b) 遵守對發行人有重大影響的相關法律及規例的資料。	保障客戶權益 附錄2：本集團政策及重要法律法規
B6.1	已售或已運送產品總數中因安全與健康理由而須回收的百分比。	關鍵績效指標 — 社會
B6.2	接獲關於產品及服務的投訴數目以及應對方法。	保障客戶權益
B6.3	描述與維護及保障知識產權有關的慣例。	
B6.4	描述質量檢定過程及產品回收程序。	
B6.5	描述消費者資料保障及私隱政策，以及相關執行及監察方法。	
B7. 反貪污		
一般披露	有關防止賄賂、勒索、欺詐及洗黑錢的： (a) 政策；及 (b) 遵守對發行人有重大影響的相關法律及規例的資料。	恪守商業道德 附錄2：本集團政策及重要法律法規
B7.1	於匯報期內對發行人或其僱員提出並已審結的貪污訴訟案件的數目及訴訟結果。	附錄2：本集團政策及重要法律法規
B7.2	描述防範措施及舉報程序，以及相關執行及監察方法。	
B7.3	描述向董事及員工提供的反貪污培訓。	
B8. 社區投資		
一般披露	有關以社區參與來瞭解營運所在社區需要和確保其業務活動會考慮社區利益的政策。	服務社會：攜手並進 共創價值
B8.1	專注貢獻範疇。	
B8.2	在專注範疇所動用資源。	

氣候相關披露	章節 / 說明
I. 管治	
19.	<p>發行人須披露有關以下方面的資料：</p> <p>(a) 負責監督氣候相關風險和機遇的治理機構(可包括董事會、委員會或其他同等治理機構)或個人的資訊。具體而言，發行人須指出有關機構或個人及披露以下資訊：</p> <p>(i) 該機構或個人如何釐定當前或將來是否有適當的技能和勝任能力來監督應對氣候相關風險和機遇的策略；</p> <p>(ii) 該機構或個人獲悉氣候相關風險和機遇的方式和頻率；</p> <p>(iii) 該機構或個人在監督發行人的策略、重大交易決策和風險管理程序及相關政策的過程中，如何考慮氣候相關風險和機遇，包括該機構或個人是否有考慮與該等氣候相關風險和機遇相關的權衡評估；</p> <p>(iv) 該機構或個人如何監督有關氣候相關風險和機遇的目標制定並監察達標進度，包括是否將相關績效指標納入薪酬政策以及如何納入；及</p> <p>(b) 管理層在用以監察、管理及監督氣候相關風險和機遇的管治流程、監控措施及程序中的角色，包括以下資訊：</p> <p>(i) 該角色是否被委託給特定的管理層人員或管理層委員會以及如何對該人員或委員會進行監督；及</p> <p>(ii) 管理層可有使用監控措施及程序協助監督氣候相關風險和機遇；如有，這些監控措施及程序如何與其他內部職能部門進行整合。</p>

ESG管治

應對氣候變化 — 管治

本集團尚未將氣候相關績效指標納入其薪酬政策。我們將探索完善薪酬政策之可行性。

附錄 3：

香港聯交所 ESG 報告守則索引

氣候相關披露		章節／說明
II. 策略		
氣候相關風險和機遇		
20.	<p>發行人須披露其資訊，以讓人理解其合理預期可能在短期、中期或長期影響其現金流量、融資渠道或資本成本的氣候相關風險和機遇。具體而言，發行人須：</p> <p>(a) 描述合理預期可能在短期、中期或長期影響發行人的現金流量、融資渠道或資本成本的氣候相關風險和機遇；</p> <p>(b) 就發行人已識別的每項氣候相關風險，解釋發行人是否認為該風險是與氣候相關實體風險或與氣候相關轉型風險；</p> <p>(c) 就發行人已識別的每項氣候相關風險和機遇，具體說明其合理預期可能影響發行人的時間範圍(短期、中期或長期)；及</p> <p>(d) 解釋發行人如何定義「短期」、「中期」及「長期」，以及這些定義如何與其策略決定規劃範圍掛鉤。</p>	<p>應對氣候變化 — 策略</p>
業務模式及價值鏈		
21.	<p>發行人須披露讓人瞭解氣候相關風險和機遇對其業務模式和價值鏈的當前和預期影響的資訊。具體而言，發行人須作如下披露：</p> <p>(a) 描述氣候相關風險和機遇對發行人的業務模式和價值鏈的當前和預期影響；及</p> <p>(b) 描述在發行人的業務模式和價值鏈中，氣候相關風險和機遇集中的地方(例如，地理區域、設施及資產類型)。</p>	<p>應對氣候變化 — 策略</p> <p>由於數據可取得性及量化方法持續發展與演進，我們將持續監察，並在可行的情況下，說明氣候相關風險與機遇在我們業務模式及價值鏈中的集中程度。</p>

附錄 3：

香港聯交所 ESG 報告守則索引

氣候相關披露		章節／說明
策略和決策		
22.	發行人須披露讓人瞭解氣候相關風險和機遇對其策略和決策的影響的資訊。具體而言，發行人須披露：	
	(a) 有關發行人已經及將來計劃在其策略和決策中如何應對氣候相關風險和機遇的資訊，包括發行人計劃如何實現任何其所設定的氣候相關目標，以及任何法律或法規要求達到的目標。具體而言，發行人須披露以下資訊：	
	(i) 因應氣候相關風險和機遇而在當前及預期將來對發行人業務模式（包括資源配置）作出的變動；	應對氣候變化 — 策略
	(ii) 已經及預期將進行的任何適應及減緩工作（直接或間接）；	應對氣候變化 — 目標及指標
	(iii) 發行人任何與氣候相關轉型計劃（包括制定轉型計劃時使用的主要假設的資訊，以及該計劃所依賴的因素），或若發行人並未有這樣的計劃，則作適當的否定聲明；	
	(iv) 發行人計劃如何實現第37至40段所述的任何氣候相關目標（包括任何溫室氣體排放目標（如有））；及	
(b) 有關發行人當前及將來計劃如何為根據第22(a)段披露的行動提供資源。		
23.	發行人須披露先前各匯報期內按照第22(a)段所披露計劃的進度。	不適用

氣候相關披露

章節／說明

財務狀況、財務表現及現金流量

當前財務影響

24.	發行人須披露以下定性和量化資料：	應對氣候變化 — 策略
	(a) 氣候相關風險和機遇如何影響發行人在匯報期的財務狀況、財務表現及現金流量；及	我們已識別出主要的氣候相關風險與機遇，並披露其當前及/或預期的定性財務影響。鑒於數據有限，加上氣候科學與評估方法不斷發展，使得衡量結果存在高度不確定性，因此量化的財務影響可能意義不大。未來我們將隨著業務的發展，持續評估披露這類數據的可行性。
	(b) 當存在將導致下一匯報年度相關財務報表中的資產和負債帳面價值發生重要調整的重大風險時，關於第24(a)段中識別的氣候相關風險和機遇的資訊。	在下一匯報年度內，相關數據無需進行重大重新估算或調整的風險並不顯著。

預期財務影響

25.	發行人須披露以下定性和量化資料：	應對氣候變化 — 策略
	(a) 發行人經考慮其管理氣候相關風險和機遇的策略後，並考慮到以下各項，預期其財務狀況在短期、中期及長期內將如何變化：	我們已識別出主要的氣候相關風險與機遇，並披露其當前及/或預期的定性財務影響。鑒於數據有限，加上氣候科學與評估方法不斷發展，使得衡量結果存在高度不確定性，因此量化的財務影響可能意義不大。未來我們將隨著業務的發展，持續評估披露這類數據的可行性。
	(i) 其投資及處置計劃；及	
	(ii) 其為實施策略所需的資金的計劃資金來源；及	
	(b) 基於發行人管理氣候相關風險和機遇的策略，其預計其財務業績及現金流量在短期、中期及長期的變化。	

氣候相關披露	章節／說明
氣候韌性	
<p>26.</p>	<p>在考慮發行人已識別的氣候相關風險和機遇後，發行人須披露資訊，使他人瞭解發行人的策略及業務模式對氣候相關變化、發展或不確定性的韌性。發行人須按與其情況相稱的做法，使用與氣候相關的情景分析來評估其氣候韌性。提供量化資訊時，發行人可披露單一數額或區間範圍。具體而言，發行人須披露：</p> <p>(a) 發行人截至匯報日對其氣候韌性的評估，其有助於瞭解：</p> <ul style="list-style-type: none"> (i) 發行人的分析結果對其策略和業務模式的影響（如有），包括發行人需要如何應對氣候相關情景分析中確定的影響； (ii) 發行人對氣候韌性的評估中考慮的重大不確定因素的範疇； (iii) 發行人根據氣候發展調整其短期、中期和長期策略和業務模式的能力；及 <p>(b) 如何及何時進行氣候相關情景分析，包括：</p> <ul style="list-style-type: none"> (i) 使用的輸入數據，包括： <ul style="list-style-type: none"> (1) 發行人在分析中使用的氣候相關情景及其來源； (2) 分析是否涵蓋多種不同的氣候相關情景； (3) 分析所使用的氣候相關情景是否與氣候相關轉型風險或氣候相關實體風險有關； (4) 發行人在其情景中是否使用了與最新氣候變化國際協議相一致的情景； (5) 發行人為何認為所選擇的氣候相關情景與評估其氣候相關變化、發展或不確定性的韌性相關； (6) 發行人在分析中所使用的時間範圍；及 (7) 發行人分析所涵蓋的營運範圍（例如分析所涵蓋的營運地點及業務單位）； (ii) 發行人在分析中所作的關鍵假設；及 (iii) 進行氣候相關情景分析的匯報期。

應對氣候變化 — 策略

附錄 3：

香港聯交所 ESG 報告守則索引

氣候相關披露

章節 / 說明

III. 風險管理

27.

發行人須披露以下資訊：

- (a) 發行人用於識別、評估氣候相關風險，以及釐定當中輕重緩急並保持監察的流程及相關政策，包括有關以下方面的資訊：
 - (i) 發行人使用的輸入資料及參數（例如資料來源及程序所涵蓋的業務範圍）；
 - (ii) 發行人可有及如何使用氣候相關情景分析來識別氣候相關風險；
 - (iii) 發行人如何評估有關風險的影響的性質、可能性及程度（例如發行人可有考慮定性因素、量化門檻或其他所用標準）；
 - (iv) 發行人可有及如何就氣候相關風險相對於其他類型風險的優次排列；
 - (v) 發行人如何監察其氣候相關風險；及
 - (vi) 與上一個匯報期相比，發行人可有及如何改變其使用的流程；
- (b) 發行人用於識別、評估氣候相關機遇，以及釐定當中輕重緩急並保持監察的流程（包括發行人可有及如何使用氣候相關情景分析來確定氣候相關機遇的資訊）；及
- (c) 氣候相關風險和機遇的識別、評估、優次排列和監察流程，是如何融入發行人的整體風險管理流程，以及融入的程度如何。

ESG風險及機遇管理
應對氣候變化 — 風險管理

香港聯交所 ESG 報告守則索引

氣候相關披露		章節/說明
IV. 指標及目標		
溫室氣體排放		
28.	<p>發行人須披露匯報期內的溫室氣體絕對總排放量(以公噸二氧化碳當量表示),並分為:</p> <p>(a) 範圍1溫室氣體排放;</p> <p>(b) 範圍2溫室氣體排放;及</p> <p>(c) 範圍3溫室氣體排放;</p>	附錄1:關鍵績效指標 — 環境
29.	<p>發行人須:</p> <p>(a) 除非管轄機關或發行人上市之另一交易所另有要求,否則發行人須根據《溫室氣體核算體系:企業核算與報告標準(2004年)》計量其溫室氣體排放;</p> <p>(b) 披露其用於計量溫室氣體排放的方法,包括:</p> <p>(i) 發行人用於計量其溫室氣體排放的計量方法、輸入資料及假設;</p> <p>(ii) 發行人為何選擇該計量方法、輸入資料及假設計量溫室氣體排放;及</p> <p>(iii) 發行人在匯報期對計量方法、輸入資料及假設進行的任何變更以及變更原因;</p> <p>(c) 就根據第28(b)段披露的範圍2溫室氣體排放,披露其以地域為基準的範圍2溫室氣體排放,並提供有助於瞭解該排放的任何所需合約文書的資訊;及</p> <p>(d) 就根據第28(c)段披露的範圍3溫室氣體排放,根據《溫室氣體核算體系:企業價值鏈(範圍3)核算與報告標準(2011年)》所述的範圍3類別披露發行人計量範圍3溫室氣體排放中包含的類別。</p>	
氣候相關轉型風險		
30.	發行人須披露容易受氣候相關轉型風險影響的資產或業務活動的金額及百分比。	在匯報之日,在無需付出不必要成本或努力的情況下,未能取得合理且可依據的相關資料。未來我們將探討披露該等指標的可行性。

附錄 3：

香港聯交所 ESG 報告守則索引

氣候相關披露		章節／說明
氣候相關實體風險		
31.	發行人須披露容易受氣候相關實體風險影響的資產或業務活動的金額及百分比。	在匯報之日，在無需付出不必要成本或努力的情況下，未能取得合理且可依據的相關資料。未來我們將探討披露該等指標的可行性。
氣候相關機遇		
32.	發行人須披露涉及氣候相關機遇的資產或業務活動的金額及百分比。	在匯報之日，在無需付出不必要成本或努力的情況下，未能取得合理且可依據的相關資料。未來我們將探討披露該等指標的可行性。
資本運用		
33.	發行人須披露用於氣候相關風險和機遇的資本開支、融資或投資的金額。	在匯報之日，在無需付出不必要成本或努力的情況下，未能取得合理且可依據的相關資料。未來我們將探討披露該等指標的可行性。
內部碳定價		
34.	發行人須披露如下： (a) 闡釋發行人可有及如何在決策中應用碳定價（例如投資決策、轉移定價及情景分析）；及 (b) 發行人用於評估其溫室氣體排放成本的每公噸溫室氣體排放量定價。	內部碳定價目前尚未納入我們的決策流程。我們將在未來探討採用內部碳定價。

香港聯交所 ESG 報告守則索引

氣候相關披露		章節／說明
薪酬		
35.	發行人須披露氣候相關考慮因素可有及如何納入薪酬政策，或提供適當的否定聲明。這可能構成根據第19(a)(iv)段作出的披露的一部分。	本集團尚未將氣候相關績效指標納入其薪酬政策。我們將探索增強薪酬政策之可行性。
行業指標		
36.	本交易所鼓勵發行人披露與一項或多項特定的業務模式和活動有關的行業指標，或與參與有關行業常見特徵有關的行業指標。在決定披露哪些行業指標時，本交易所鼓勵發行人參考《國際財務報告可持續披露準則S2號》行業披露指南》和其他國際ESG報告框架規定的行業披露要求所述的與披露主題相關的行業指標，並考慮其是否適用。	不適用
氣候相關目標		
37.	<p>發行人須披露(a)其為監察實現其策略目標的進展而設定的與氣候相關的定性及量化目標；及(b)法律或法規要求發行人達到的任何目標，包括任何溫室氣體排放目標。發行人須就每個目標逐一披露：</p> <p>(a) 用於設定目標的指標；</p> <p>(b) 目標的目的（例如減緩、適應或以科學為基礎的舉措）；</p> <p>(c) 目標的適用範圍（例如目標是適用於發行人整個集團還是部分（如僅適用於某個業務單位或地理區域））；</p> <p>(d) 目標的適用期間；</p> <p>(e) 衡量進度的基準期間；</p> <p>(f) 階段性目標或中期目標（如有）；</p> <p>(g) 如屬量化目標，其屬絕對目標還是強度目標；及</p> <p>(h) 最新氣候變化國際協議（包括該協議產生的司法承諾）如何幫助發行人設定目標。</p>	應對氣候變化 — 指標及目標

氣候相關披露		章節／說明
38.	發行人須披露其設定及審核每項目標的方法，以及其如何監察達標進度，包括：	應對氣候變化 — 指標及目標 我們將探討由第三方驗證本集團目標的可行性。 於匯報期內並無作出修訂。
	(a) 目標本身及設定目標的方法是否經第三方驗證；	
	(b) 發行人審核目標的程序；	
	(c) 用於監察達標進度的指標；及	
	(d) 任何修訂目標的內容及原因。	
39.	發行人須披露有關每項氣候相關目標的績效的資訊以及對發行人績效的趨勢或變化分析。	應對氣候變化 — 指標及目標
40.	就按第37至39段披露的每一項溫室氣體排放目標，發行人須披露：	應對氣候變化 — 指標及目標 目前，該等目標並非採用行業脫碳方式得出。 我們將探討購買優質 REC 及碳信用，以抵銷營運中溫室氣體排放的可行性。
	(a) 目標涵蓋哪些溫室氣體；	
	(b) 目標是否涵蓋範圍1、範圍2或範圍3溫室氣體排放；	
	(c) 此目標是溫室氣體排放總量目標還是溫室氣體排放淨額目標。如為溫室氣體排放淨額目標，發行人須另外披露相關的溫室氣體排放總量目標；	
	(d) 目標是否是採用行業脫碳方法得出的；及	
	(e) 發行人計劃使用碳信用抵銷溫室氣體排放以實現任何溫室氣體排放淨額目標。關於使用碳信用的計劃，發行人須披露：	
	(i) 依賴使用碳信用以實現任何溫室氣體排放淨額目標的程度及方式；	
	(ii) 該碳信用將由哪些第三方計劃驗證或認證；	
	(iii) 碳信用的類型，包括相關抵消是否是基於自然還是基於科技的碳消除，以及相關抵消是通過減碳還是碳消除實現；及	
	(iv) 為讓人瞭解發行人計劃使用的碳信用的可信度和完整性所必需的任何其他重要因素(例如，對碳抵消效果的假設)。	

附錄 3：

香港聯交所 ESG 報告守則索引

氣候相關披露	章節／說明
跨行業指標及行業指標的適用性	
41. 在編製披露內容以符合第21至26及37至38段的規定時，發行人須參考(i)跨行業指標（見第28至35段）及(ii)行業指標（見第36段）並考慮其是否適用。	應對氣候變化 — 指標及目標 附錄1：關鍵績效指標 — 環境



cm.tongrentang.com