

公司代码：600208

公司简称：衢州发展

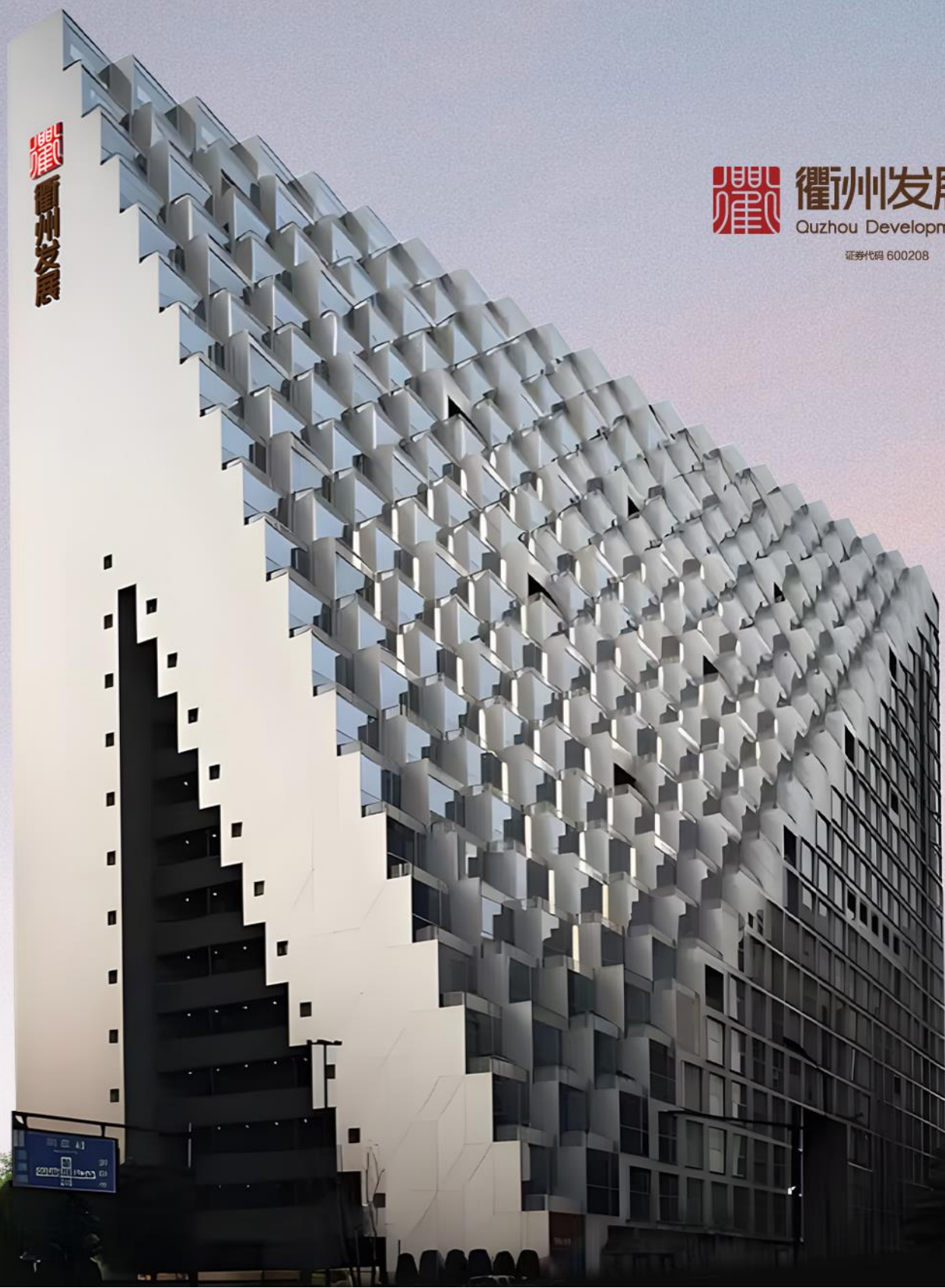
衢州信安发展股份有限公司 2025年度社会责任报告

衢
州
发
展



衢州发展
Quzhou Development

证券代码 600208



目 录

报告编制说明	1
一、关于我们	2
(一) 公司简介	2
(二) 业务布局	3
(三) 公益慈善事业	3
(四) 企业价值观	4
二、ESG 管理	4
(一) ESG 管理理念	4
(二) ESG 管理架构	5
(三) 利益相关方参与情况	5
三、完善治理体系，筑牢合规根基	6
(一) 治理结构	6
(二) 股东会和董事会	7
(三) 反腐败	8
四、坚守合规经营，共创价值共赢	9
(一) 稳健发展	9
(二) 协同各利益相关方	9
五、践行绿色理念，守护生态共生	13
六、深耕公益实践，勇担社会责任	13
(一) 联乡结村促共富	13
(二) 助学育才促发展	14

结束语..... 16

报告编制说明

《衢州信安发展股份有限公司 2025 年度社会责任报告》，是公司向社会公众发布的第 16 份社会责任报告，全面梳理 2025 年度公司在社会责任履行、公司治理完善等维度的实践成果与发展成效。

报告简介

报告期内，公司坚守合规经营底线，规范内部运营管理，在实现自身稳健可持续发展的同时，主动履行企业公民责任，兼顾投资者、供应商、客户、员工等多方利益相关者权益，全力推动企业与自然生态、社会发展的协同共生。公司通过健全内部管理制度、落地专项行动方案，以务实举措全方位践行社会责任。

报告范围

本报告将公司及全部合并报表子公司纳入报告范围，报告期自 2025 年 1 月 1 日至 2025 年 12 月 31 日，本报告中涉及的财务数据来自公司 2025 年年度报告。

编制依据

报告根据中国社会科学院《中国企业社会责任报告编写指南》（CASS—CSR4.0）、中国证券监督管理委员会《上市公司治理准则》、上海证券交易所《上市公司自律监管指引第 1 号——规范运作》等文件的具体要求，并结合公司的实际情况编制而成。

称谓说明

为便于表述及阅读，衢州信安发展股份有限公司以衢州发展、公司、我们代指。

一、关于我们

(一) 公司简介



衢州信安发展股份有限公司（证券简称：衢州发展；股票代码 600208.SH）的前身系浙江嘉兴惠肯股份有限公司，公司成立于 1992 年，并于 1999 年在上海证券交易所上市，系“沪深 300”“中证 A500”等指标成分股。主营业务为高科技投资、地产开发等，截至 2025 年 12 月末，公司注册资本 85 亿元，总资产 931.66 亿元，归属于上市公司股东的净资产 413.14 亿元，2025 年度实现营业收入约 35.89 亿元，归属于上市公司股东的净利润 2.61 亿元。

2025 年，房地产行业持续深化转型，市场逐步回归理性，政策端持续发力稳预期、保民生，行业向品质化、绿色化、轻量化运营加速迈进。面对市场结构性调整与行业发展新趋势，公司坚守长期主义发展核心，以现金流安全为核心底线，持续优化资产结构、严控债务

规模；聚焦长三角高能级城市改善型居住需求，同步深化高科技投资布局，加快企业战略转型步伐，在行业高质量发展进程中筑牢经营安全防线，积蓄持续发展动能。

（二）业务布局

公司持续构建地产开发与高科技投资双轮驱动的业务格局，在深耕核心赛道的同时稳步推进战略升级。地产板块以上海为龙头、扎根长三角重点城市，依托成熟土地储备与精品项目资源，坚持长期主义与品质优先，不断强化产品设计、工程管控与交付能力，积极探索资产管理等创新模式，多项作品凭借出色品质与设计水准获得行业与市场认可。

投资板块紧扣新质生产力发展方向，重点布局人工智能、区块链、高端制造等前沿领域，已形成规模清晰、布局完善的投资体系，作为多家优质科技企业的重要股东，持续以资本助力技术突破与产业落地。未来公司将进一步发挥产融结合优势，推动科技资源与实体产业深度融合，以多元业务协同支撑高质量转型发展。

（三）公益慈善事业

2025 年，公司将公益慈善深度嵌入可持续发展框架，以 ESG 理念为引领，推动社会责任与经营实践同频共振。在巩固既有公益成果基础上，持续完善产业赋能、教育支持、资金保障相结合的公益模式，聚焦乡村振兴、教育公平等关键领域开展精准化、长效化帮扶行动。公司坚持以市场化思维激活公益效能，推动生态价值、社会价值与商

业价值协同转化，以系统化、可持续的公益实践，助力共同富裕与区域协调发展。

（四）企业价值观

公司立足更名后的全新发展阶段，以焕新品牌形象为契机，秉持主动进取、锐意创新的发展态度，抢抓发展机遇、直面行业挑战，全力书写衢州发展新篇章。

公司 LOGO 以传统印章为设计载体，彰显品质坚守与责任担当，核心精神“衢印无边，发展无限”，寓意公司打破地域与思维边界，在经济、社会、文化等多领域持续探索创新，以蓬勃之势迈向高质量发展新征程。



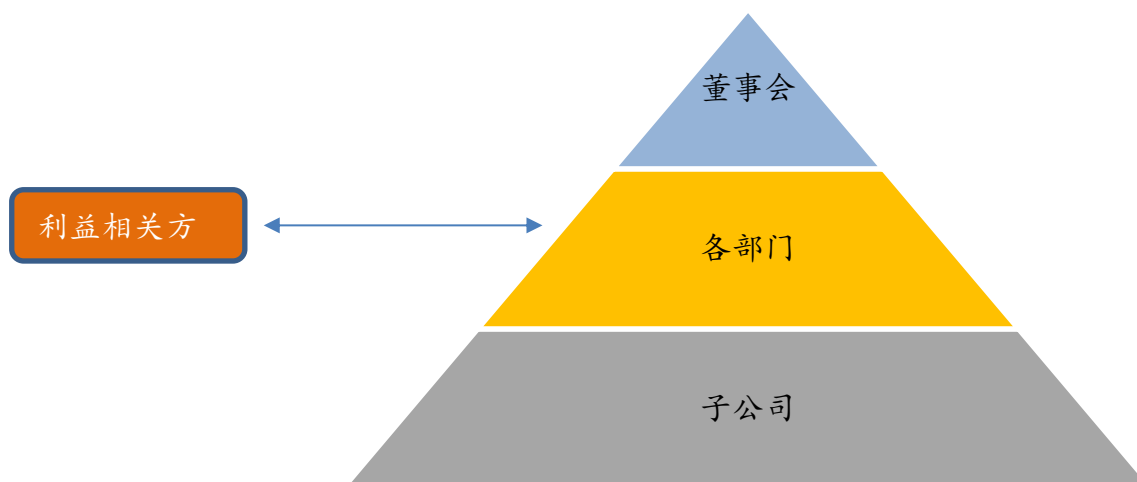
二、ESG 管理

（一）ESG 管理理念

当前，ESG 管理已成为衡量企业可持续发展能力、非财务绩效与长期价值的核心指标。公司作为上市房企，始终将 ESG 管理融入经营全流程，在追求经营业绩的同时，高度重视 ESG 体系建设与实践落

地，持续优化管理模式、提升管理效能。公司致力于实现自身发展与利益相关方共赢，让股东、合作伙伴、员工共享发展成果，筑牢企业可持续发展根基。

（二）ESG 管理架构



为推动可持续发展理念深度融入日常运营，公司构建董事会统筹、各部门协同、子公司落地的三级 ESG 管理架构。董事会负责 ESG 战略目标制定、政策审定等顶层设计；各职能部门围绕公司长期战略，开展 ESG 规划研究、方案建议等工作；下属子公司负责具体 ESG 行动落地与实践推进，形成上下联动、权责清晰的 ESG 管理体系。

（三）利益相关方参与情况

公司高度重视利益相关方诉求，建立多维度、常态化沟通机制，精准收集客户、股东及投资者、员工、合作伙伴、政府监管机构、社会公众等群体的 ESG 相关关切，并及时回应落实。

利益相关方	关注与要求	沟通回应形式
-------	-------	--------

政府/监管机构	遵守法律法规 经济发展 响应国家政策	遵守法律、法规 贯彻国家政策，保交房保民生 积极参与政府组织调研
股东	投资回报 业绩增长 规范运作 信息披露及时、准确 投资者保护	持续提高盈利能力 规范公司治理 依规做好信息披露 通过股东会、投资者交流会、业绩说明会、E 互动等平台做好投资者沟通与交流工作
员工	工资及福利保障 安全与健康 晋升及发展机制	完善薪酬与考核体系 全员体检与安全防护 职业培训与公开透明的晋升渠道 企业文化活动
客户	产品质量与安全 售后服务 客户满意度	严格的质量管控与安全检测 搭建售后服务平台 客户满意度调查
合作伙伴	商业道德 诚信共赢 可持续合作	诚信合作、互信共赢 依法履行合同
社会公众	促进就业 支持公益事业	乡村振兴 积极开展公益慈善 推动地方经济与就业

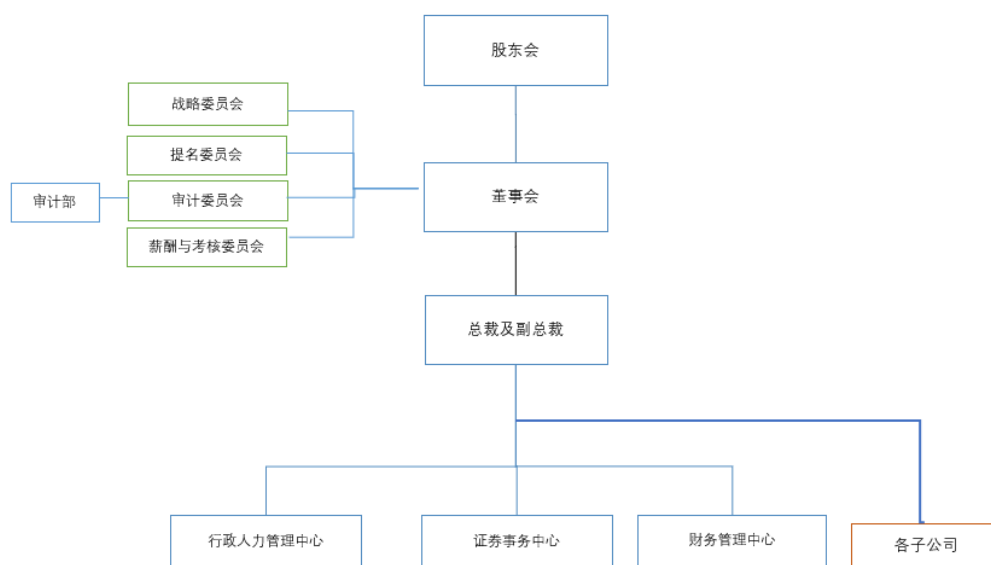
三、完善治理体系，筑牢合规根基

公司严格按照《中华人民共和国公司法》《中华人民共和国证券法》《上市公司信息披露管理办法》《上海证券交易所股票上市规则》等法律法规、规范性文件的有关要求，明确了决策、监督、执行等方面的职责权限，不断优化公司治理，健全内部控制，规范公司运作，保障所有股东享有法律、法规、规章所规定的各项合法权益。

（一）治理结构

公司作为上交所上市公司，为维护公司、股东和债权人的合法权

益，规范公司的组织和行为，按照《上市公司治理准则》《上市公司章程指引》《上海证券交易所股票上市规则》等法律法规的相关要求，制定了《公司章程》。《公司章程》明确规范了对包括股东会、董事会和高级管理人员在内的法人治理结构。其中，股东会是公司的权力机构；董事会由 7 名董事组成，以公司利益最大化为准则对全体股东负责；高级管理人员包括总裁（1 名）、副总裁（3 名）、财务总监和董事会秘书，总裁负责主持公司全面日常经营、管理工作，其他人员协助总裁工作，分工协作，保障公司日常运营高效有序。



（二）股东会和董事会

1、股东会

公司能够根据《公司法》《上市公司股东会规则》《上海证券交易所股票上市规则》及公司制定的《股东会议事规则》召集、召开股东会，平等对待所有股东，保障股东能够充分行使自己的权利；期内，

公司召开年度股东会 1 次，临时股东会 5 次。公司认真贯彻实施《上市公司股东会规则》，股东会均采取现场投票与网络投票相结合的方式，以保障社会公众股东、特别是中小股东参与。

2、董事会

公司严格按照《公司法》《公司章程》《上海证券交易所股票上市规则》等法律法规及规范性文件的选聘程序选举董事，公司董事会人数和人员构成符合法律、法规的要求。截至报告期末，公司董事会成员共计 7 名，其中独立董事 3 名，女性董事 2 名，董事会成员具有经济、金融、会计等复合专业背景，形成了性别、专业知识的多元化组合。董事多元化不仅能提高董事会决策的全面性和准确性，还能够促进跨领域的思维碰撞，为公司带来了全新的视角和战略思维以提升公司应对复杂环境的能力。

期内，公司召开董事会会议 11 次，其中通讯会议 9 次，现场会议 2 次。公司各位董事能够依据《董事会议事规则》等制度，出席董事会会议。

公司董事会下设审计、提名、薪酬与考核和战略委员会四个专门委员会，其中审计、提名和薪酬与考核委员会三分之二成员由独立董事担任。专业委员会设立以来，公司各相关部门做好与各专门委员会的工作衔接，各位董事勤勉尽职，认真审阅董事会和股东会的各项议案，并提出有益的建议，为公司科学决策提供强有力的支持。

（三）反腐败

合法合规经营是公司健康发展的底线和基石，期内，公司严格恪

守《中华人民共和国刑法》《禁止商业贿赂行为的暂行规定》《中国内部审计准则》《企业内部控制基本规范》等法律规范，明确对员工受贿行为的惩处措施，杜绝贪污腐败。

报告期内，公司进一步规范董事、高级管理人员及员工的职业道德要求，严禁以任何方式索要或收受与公司有业务关系的企业和个人的财务或其他好处，不得徇私舞弊，不得利用职务之便非法占有公司财务。将反贪腐纳入规章制度，有利于营造廉洁自律的办公环境，也在一定程度上有效防范公司财产的损失。

四、坚守合规经营，共创价值共赢

（一）稳健发展

2025 年，全球宏观环境复杂多变，国内经济与内外需求格局持续调整，地产行业仍处于深度调整与出清阶段。面对严峻的外部挑战，公司始终锚定高质量发展方向，保持战略定力，不断夯实核心业务基础，加快转型与新质生产力培育，主动对冲外部不确定性冲击，实现了稳健经营与长期价值的协同发展。

公司经营业绩扎实稳健，核心财务指标保持稳健。年度实现归属于上市公司股东的净利润 2.61 亿元，基本每股收益 0.03 元，加权平均净资产收益率 0.63%；期末总资产 931.66 亿元，归属于上市公司股东的净资产 413.14 亿元。

（二）协同各利益相关方

1、投资者关系

1.1 信息披露

期内，公司遵守中国证券监督管理委员会、上海证券交易所关于上市公司公告真实、准确、完整、及时、公平披露的要求，共计披露公司临时公告 78 项，定期报告 4 项，保证了全体股东，尤其是中小股东对公司重大事项和经营情况的知情权。

1.2 与控股股东关系

公司具有独立的业务及自主经营能力，与控股股东不存在同业竞争关系。公司及时向控股股东和实际控制人传达资本市场最新监管政策及法律法规，进一步提升其规范意识。公司控股股东严格规范自己的行为，通过股东会行使出资人的权利，没有超越股东会直接或间接干预公司的决策和经营活动，公司与控股股东在人员、资产、财务、机构、业务做到了五独立，公司董事会、管理层和内部机构能够独立运作。公司对截至 2025 年 12 月 31 日控股股东及其关联方占用资金等事项进行了自查，不存在违规占用资金的情况。

1.3 债权人权益

根据《中华人民共和国会计法》《企业会计准则》等要求，公司建有完善的会计核算体系与财务管理体系，确保公司财务稳健，各项资产得到有效合理利用。

期内，公司财务稳健。账面资产负债率 55.30%，同比下降 0.96 个百分点；合同负债 45.58 亿元，扣除预收类款项后的资产负债率为 53.00%，负债率继续在行业中保持中等偏低水平。净负债率 60.21%，较期初继续上升约 2.61 个百分点，处于行业低位。总体来看，公司

整体杠杆水平持续降低,在较为严峻的行业环境下确保了资金安全和良好的信用记录,充分体现了公司的担当与作为。

1.4 投资者关系管理

公司积极接待各类投资者到公司现场参观、考察。接待投资者及时向投资者宣传、推介公司的具体情况,使公司以更加透明、公开、热情的态度通过各种渠道更进一步加强了投资者关系管理工作,实现股东、员工、社会等各方利益的协调平衡,共同推动公司稳健、持续、健康地发展。

期内,公司在上证所信息网络有限公司上证路演中心举行了2024年年度业绩暨现金分红说明会,与投资者深入沟通经营成果、财务状况、发展战略等内容,提升公司信息透明度,构建良好投资者关系。

2、供应商

期内,公司坚守诚信共赢、合法合规的合作原则,与供应商、经销商建立长期稳定的合作关系。在项目开发中引入创新设计理念、应用绿色建筑技术与工艺,坚守“保交楼、保品质”底线,在规划设计、工程质量、景观打造、物业服务等方面精益求精,打造高性价比精品项目,兼顾经济效益与社会效益。

3、客户

公司顺应发展潮流,把握市场规律,结合地域特色,挖掘客户需求,通过有效的市场营销、宣传策划和服务创新,提高品牌的市场知名度、社会美誉度、客户忠诚度,为消费者提供优质的产品和服务,

使企业赢得良好的品牌形象及社会广泛的尊敬。多年来，公司坚持以产品提“质”为核心，坚持“长期主义”的发展观，以产品高竞争力，稀缺性与客户高匹配度打造了多个“明星”楼盘。

4、员工关怀

公司坚持“以人为本”的人才理念，聚焦员工身心健康与职业发展，构建引才、留才、育才的完善体系，实现企业与员工共同成长。

4.1 员工权益维护

公司认真贯彻《劳动合同法》，严格遵守国家各项劳工法律法规，禁止一切因性别、容貌、年龄、婚姻和生育状况等造成的歧视行为，保障职工合法权益。

公司建立了较为完善的薪酬体系和激励机制，充分调动广大员工积极性；提高员工工资福利待遇，为所有员工按时足额缴纳社会养老、医疗、工伤、失业、生育等各项保险，让员工享受企业发展的成果，激发员工的工作积极性，促进劳资关系的和谐稳定。

4.2 职业安全和健康

公司严格遵循《中华人民共和国安全生产法》《中华人民共和国职业病防治法》《生产安全事故应急预案管理办法》等法律法规，致力于不断健全劳动安全卫生制度，保障职工劳动安全。

公司高度重视员工安全与健康，定期开展应急救护能力培训。通过专业培训，员工能够掌握应对日常生活和工作中意外伤害及突发急症的急救技能，进一步提升安全意识和自救、互救能力。定期组织员工体检，减少职业危害，为职工创造健康、安全的工作和生活环境。

4.3 女性关爱

公司重视女性员工价值,充分发挥女性人才在企业发展中的作用,吸纳女性管理者进入核心决策层,激发巾帼力量,打造多元化、包容性的人才团队。

五、践行绿色理念,守护生态共生

公司始终把绿色低碳作为长期发展底色,将生态优先理念贯穿项目开发、运营管理全过程,不断探索生态保护与产业发展相融互促的实施路径。在项目建设中积极推广绿色技术与节能方案,通过低碳建材应用、水资源循环利用、智能节能照明、可再生能源辅助利用等措施,降低建筑全周期能耗与环境负荷,形成可复制、可推广的绿色开发范式。同时依托优质生态基底打造健康宜居产品,构建融合生态康养、生活服务、健康管理的综合空间,以实际行动推动行业绿色转型,助力人与自然和谐共生。

六、深耕公益实践,勇担社会责任

期内,公司紧扣国家共同富裕与乡村振兴战略部署,积极参与区域协同发展实践,以系统化行动履行企业社会责任。围绕地方发展需求,整合资源、创新机制,搭建产业带动、人才支撑、生态保护协同发力的综合帮扶体系,通过长效化、市场化帮扶举措,增强区域内生发展动力,实现企业发展与社会进步的良性循环。

(一) 联乡结村促共富

在助力浙江山区 26 县乡村振兴领域,公司依托企业基金会在文

成县西坑民族村、湖田村、双新村落地特色生态产业帮扶项目，取得阶段性显著成效。西坑民族村中蜂养殖结对帮扶项目，联合当地农旅龙头企业引进蜂种 1335 箱，助力村集体连续三年年收益达 4 万元，带动 78 户低收入农户每年至少增收 300 元，同时孵化本地蜂蜜产业生态型开发企业，赋能区域产业发展。湖田村金丝皇菊种植公益扶持项目以产业发展推动美丽乡村建设，让湖田村成为乡村旅游目的地，促进特色生态农业与农文旅产业融合发展。双新村高山野态老茶树保护利用与优质红茶开发项目，首批完成 67 亩高山野生生态茶园整理改造并启动二期工作，通过研发、品牌打造与营销策划，成功推出“畚三岩”红茶品牌，研发试产优质红茶 1007 斤，为村集体经济长远发展筑牢基础。

（二）助学育才促发展

公司的公益实践既有长期坚守的暖心延续，也有赋能高等教育的有力投入。期内，公司联合公益组织与信托机构实施的“玉树地震孤儿救助行动计划——光信善·新湖慈善信托项目”圆满落地，至此历时 15 年的“玉树地震孤儿成长救助行动”顺利结项。该项目自启动以来，先后设立专项救助基金、建办玉树新湖儿童村，为 2 万名受灾少年儿童提供紧急援助，将百名 2 至 17 岁的地震孤儿及困境儿童安置北京抚养并提供优质教育，通过逐年爱心接力与专项慈善信托，持续资助考上大学的孤儿完成学业，用十五年坚守诠释公益初心。同时，公司向浙江大学教育基金会捐赠 210 万元，专项支持浙江高等教育高质量发展，助力浙江大学全球延揽顶尖学术人才，聚焦国家重大战

略布局与关键领域研究,为推进国家治理体系和治理能力现代化贡献企业力量。

结束语

作为浙江知名上市企业，衢州发展坚守企业责任，在绿色发展、社会责任、公司治理等领域持续深耕，致力于成为负责任、有担当、守初心的稳健型上市企业。同时，公司也清醒认识到，面对行业与政策环境的动态变化，自身 ESG 管理与社会责任履行仍有提升空间。未来，公司将持续深化 ESG 理念落地，优化实践路径，全力满足利益相关方期待，以更务实的行动、更优异的成效，为社会、行业及地方发展贡献更大力量。

衢州信安发展股份有限公司

2026 年 4 月 28 日