



# 2025 江苏林洋能源股份有限公司 可持续发展暨ESG报告

S U S T A I N A B I L I T Y   A N D   E S G   R E P O R T



打造绿色环境，创造美好生活。

# 经营者的话

2025 年，对于林洋能源而言，是具有里程碑意义的一年。自 1995 年成立以来，林洋已经过三十载不断耕耘。在这个充满变革的时代，我们始终践行“打造绿色环境，创造美好生活”的使命，矢志“让太阳多发电，地球更清洁，为人类健康做贡献”。我们深知，可持续发展不是一场竞赛，而是一次又一次的合作。随着全球绿色低碳转型的深入，林洋能源正以更积极的态度，携手各界合作伙伴助力可持续未来。



## 深耕核心主业，坚定全球化发展战略

公司业务涵盖智能、储能、新能源三大领域，致力于成为全球智能电网、新能源、储能领域一流的产品和运营服务商。作为高规格集成硬件与系统集成终端的资深供应商，2025 年，智能业务作为我们的根基，在国内市场持续巩固领先地位的同时，海外市场深化布局，智能电表产品已覆盖全球 50 多个国家和地区，并深刻理解重点市场差异性，通过加强本地化合作生产，进一步提升林洋品牌的国际市场影响力。新能源业务方面，我们的电站运维总容量已突破 30GW，跻身行业第一梯队，并积极向电力交易、虚拟电厂等增值服务拓展。储能业务持续突破，我们在蒙古国落地高寒地区大型独立储能项目，在毛里求斯中标百兆瓦级构网型黑启动储能项目。公司在“国内牢筑基本盘，海外深化布局”的全球化战略指引下，三大业务协同出海成效初显，进一步夯实了以契合电网高技术标准和供应链稳定为核心的全球市场竞争力。

## 坚持生态优先，践行绿色循环经济

我们坚持研发驱动与生态优先，将循环经济理念深度融入产品全生命周期管理。在研发与生产中，公司推行全生命周期生态设计，并引入高效装备以降低制造能耗，持续强化碳排放管理，稳步推进运营层面的减碳目标。报告期内，公司核心产品通过生态设计评价，产品固废可回收利用率达到了 95.33%。同时，我们高度重视水资源的集约化利用，积极推进中水回收与循环利用项目，大幅提升水资源利用效率。主动把握新型电力系统与“双碳”战略机遇，致力于通过技术创新与生态设计，打造环境友好、高效低耗的绿色能源解决方案。同时，我们将可持续管理要求与行为准则融入供应链采购合作框架中，强化供应链的绿色与合规韧性。

## 坚守以人为本，共创价值生态

林洋能源坚持以“人力资本是第一生产力”为导向，打造平等、多元、包容的工作环境。2025 年，我们通过“百年强基”计划与“六航”人才发展体系赋能员工成长。针对不断深化的海外业务拓展，我们开展了“远洋计划”与“英才计划”等专项训练营，以强化跨文化沟通与国际型业务人才储备。在企业治理与合规运营方面，我们秉持“与时俱进，规范运营，至诚至信”的经营理念，恪守高标准商业道德，不断完善反腐败与廉洁合规体系，确保企业稳健透明运营。

在社会回馈方面，我们积极响应国家号召，将乡村振兴的投入全面转化为助推“共同富裕”的强劲动力。截至 2025 年，公司已累计向启东慈善基金会捐款 1475 万元；近三年，我们在慈善公益与助力共同富裕领域的投入累计达 1656 万元。我们始终坚信，企业的发展必须与社会进步同频共振，持续以实际行动将发展红利惠及广泛群体。

展望未来，面对剧烈变化的政策经济环境与能源转型机遇，公司将以零碳战略为顶层指引，深耕绿色能源全价值链，持续降低全生命周期碳足迹，助力国家“双碳”目标落地。林洋能源将持续发扬“永无止境，永攀新高，永不言败”的奋斗精神。我们将始终坚守“创世界品牌，树百年林洋”的美好愿景，携手各界伙伴，共同谱写高质量、可持续发展的绿色篇章。

林洋能源总经理 陆丹青

# 目录

# CONTENTS

经营者的话 01

前言 05

认识林洋能源 05

可持续发展特报 11

可持续发展治理 14

肯定与贡献 14

治理架构 18

利益相关方与实质性议题 21

报告附录 93

ESG 绩效数据表 93

部分管理体系获证情况列表 99

GRI 标准索引表 99

上市公司自律监管指引索引表 104

外部鉴证声明 105

报告编制说明 107

## 企业共治



公司治理	27
诚信经营	31
风险管理	36
信息安全	40

## 价值共创



打造核心竞争力	48
把握绿色发展机遇	52
追求服务品质	54
强化供应链韧性	58

## 绿色共营



优化资源利用	63
减缓气候变化	67
防治环境污染	70

## 多元共融

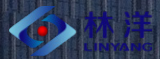


平等、多元与包容	75
重视人才培养与成长	81
守护职业健康与安全	84

## 社会共好



生态保护行动	89
社会反馈行动	91



## 江苏林洋能源股份有限公司

1995 年 11 月 6 日成立 股份有限公司（上市）

# 前言

## 认识林洋能源

### 企业概况

江苏林洋能源股份有限公司（股票简称：林洋能源，股票代码：601222）成立于 1995 年，是一家在上海主板上市的国家级高新技术企业。公司业务涵盖智能、储能、新能源三大领域：包含智能配用电产品及解决方案，电化学储能产品及系统集成解决方案，N 型高效光伏电池及组件制造，投资、建设、运营新能源电站，新能源 EPC 和运维及增值服务。经过三十载不断耕耘，林洋能源已成为智慧能源领域极具竞争力企业之一。

全球生产制造基地

10 个

员工

4,898 人

### 六大核心理念



愿景

创世界品牌 树百年林洋



使命

打造绿色环境 创造美好生活



价值观

珍惜缘分 真诚合作 利益共享



经营理念

与时俱进 规范运营 至诚至信



奋斗精神

永无止境 永攀新高 永不言败



经营宗旨

市场第一 客户至上 创新发展

### 战略目标



致力于成为全球智能电网、新能源、储能领域一流的产品和运营服务商。

## 多元业务板块

### 智能

智能电表及用电信息采集终端  
AMI 系统解决方案  
智能配电产品及解决方案

### 储能

磷酸铁锂储能专用电芯制造  
储能 PACK, 直流侧和系统集成  
投资、建设、运营、运维储能电站

### 新能源

N 型高效光伏电池及组件制造  
光伏电站 EPC 及系统解决方案  
投资、设计、建设、运营、运维新能源项目

## 价值链

林洋未来发展总体战略：“零碳”战略



## 全球运营布局

林洋能源坚定实施全球化战略，积极布局海外市场，已构建全球服务网络，整合资源为全球客户提供智能电网、新能源、储能领域的一流产品与服务。报告期内，公司运维容量新增超 10GW，截至 2025 年 12 月底，新能源场站运维总容量超过 30GW。公司拥有 10 大全球制造基地，销服一体网络遍布全球 50 多个国家及地区，运行在全球各地电网系统的林洋品牌电表及电力终端超过 2 亿台。



## 经营绩效

### 财务绩效

2025 年产生与分配的经济价值 (单位: 千元)

**直接产生的经济价值**

收入 **4,875,591.55**

**分配的经济价值**

经营成本 **3,485,729.67**

员工薪资与福利 **817,085.09**

利息支付或股利分配 **820,979.61**

纳税金额 **573,035.55**

**5 大研发中心**  
公司在启东、南京、深圳、新加坡、沙特阿拉伯建有研发中心

**7 大海外分支机构**  
新加坡、荷兰、波兰、印尼、沙特阿拉伯、澳大利亚、马来西亚

销服一体网络遍布全球 50 多个国家及地区

# 可持续发展特报

## 品牌可持续

品牌，是企业一张传递价值、彰显使命的名片，亦是连接价值链上相关方的核心纽带，蕴含着驱动可持续变革的巨大潜力。品牌可持续，是一场由内而外的全面焕新，不仅是追求企业形象“立起来”，更关键的是企业文化的延申、长期价值的创造。在可持续发展日益成为衡量核心价值的今天，创建可持续的品牌是企业迈入新时代的重要课题。

为了迎接林洋事业的下一成长阶段，我们在 2025 年进行品牌设计焕新，围绕客户应用场景打造直观、图示化的视觉表达，通过更丰富的色彩方案、更协调的动静背景与更灵活的线条纹理布局，传承林洋日积月累的专业与实力，也展现林洋迅速捕捉社会和经济趋势并不断革新响应需求变化的开拓者姿态。



企业官网视觉表现示例

在品牌价值再造的过程中，我们陆续上线 LinkedIn、Facebook、Instagram、YouTube 等海外社交媒体平台，持续提升国际影响力，通过多种形式实时传递林洋能源动态新闻和展会活动，精准触达创新成果、战略合作更新，与全球用户开展互动交流。

## 业务可持续

我们相信：可持续发展不是一场竞赛，而是一次又一次的合作。这些成绩来之不易，得益于每一位员工、客户、合作伙伴的认可与支持，它们不只是数字上的肯定，定义了林洋能源品牌价值的厚度与广度，也鼓励我们以更正面的态度，发挥源源的创造力，深耕智能、储能、新能源三大业务板块，应对多变的市场与绿色转型的长期趋势，携手利益相关方迈向更加可持续的未来。

## 坚定海外本土化布局，贡献于全球可持续发展

### 案例

#### 携手沙特合作伙伴布局本地制造，加速拓展中东市场

作为林洋能源面向中东、北非及海湾地区的核心制造枢纽与区域运营中心，基地建设深度契合沙特“2030 愿景”与国家能源结构转型规划，承担储能系统集成制造、智能电网装备研发适配、本地化生产交付、技术服务支持、市场运营拓展及人才培育等多重职能，聚焦储能全产业链与智能电力装备领域，实现从核心部件集成、系统组装到本地化服务的一体化能力覆盖，以高效、稳定、低碳的供应链支撑区域清洁能源项目落地。

未来，沙特合资工厂将成为林洋能源连接全球市场与区域需求的重要桥梁，持续以绿色制造赋能区域能源可持续发展，助力全球碳中和目标实现。



### 案例

#### 落子东南亚，深耕本土化：林洋印尼工厂正式投运，加速全球扩展战略落地

林洋印尼工厂作为林洋能源全球扩展战略的一部分，成立于 2024 年 7 月，2024 年 12 月正式投运，服务于印尼电表和直流电量市场的本地化制造，主要为当地电表及 DCU 市场提供产品，满足印尼 TKDN 及供应商本土化要求。

印尼工厂已取得 ISO 9001 认证，ISO 14001 和 ISO 45001 等认证正在申请中，并且已配备内部陈化室，具有完整的校准功能、可实施能源监测，运营前平均用电量为 8,689 千瓦时，单条生产线约为 21,906 千瓦时。

工厂厉行本土化雇佣，现雇佣员工 90% 为当地人，结构化培训每周平均 45 分钟，职业健康安全表现稳定。



### 案例

林洋新加坡办公室正式启用：发挥国际枢纽优势，护航海外战略稳步推进

林洋新加坡办公室于 2025 年 5 月 1 日正式入驻并投入运营。新加坡办公室作为集团海外布局的重要一环，将发挥其国际金融与商业枢纽优势，强化集团在跨境资本运作、项目管理及国际合作方面的综合能力，进一步提升集团全球化运营与风险管控水平，为公司海外战略的稳步推进提供支持保障。



## 人才可持续

林洋能源为支撑公司的全球化战略布局，构建了一套与业务战略深度咬合的人才可持续发展体系。

面对海外业务的快速增长，我们坚持“全球视野+本土深耕”的人才策略。通过全球人才选拔项目引进行业尖兵，同时在海外运营点优先培养本地管理人才，以本地智慧驱动区域市场深耕，确保国际化进程中的文化融合与组织韧性。

我们搭建了多序列并行的发展体系，以“六航人才发展体系”为核心，通过“百年强基”“远洋计划”等项目，将培训与实战紧密结合。2025 年，我们不仅关注关键人才的补给，更通过分层分级培养机制，让人才成长从“偶然”变为“必然”。

公司致力于营造平等、多元、包容的职场生态，通过持续优化的薪酬绩效体系和透明化的晋升通道，确保员工贡献被看见、被认可。从“好人缘”基金到爱心母婴室，从《林洋文化汇》到员工满意度调研，我们以实际行动践行“有爱、有家、有林洋”的文化承诺，让员工在充满安全感的氛围中释放创新潜能。

未来，林洋能源将持续以人力资本为核心支点，在复杂多变的能源转型浪潮中，打造一支具有全球竞争力与深厚技术底蕴的人才队伍，行稳致远，实现长期价值创造。



# 可持续发展治理

## 肯定与贡献

### 外部肯定



华证 ESG 评级 AA 等



万得 ESG 评级 A 等（行业前 20%）



中诚信绿经 ESG 评级 A 等



绿发信评 ESG 评价 AA 等



PVBL 最具影响力 ESG 企业



APVIA 全球新能源 ESG 百强榜



华证 2025 年 A 股上市公司公用事业行业 ESG 绩效 TOP20



财联社 社会责任先锋企业奖



2025 中国能源企业 500 强



中国能源报 ESG 能源青年企业家创新 TOP30



2025 年度国家卓越级智能工厂



2025 年度国家级绿色工厂

林洋储能入选 BNEF 25Q4&26Q1 全球 Tier 1 一级储能厂商榜单



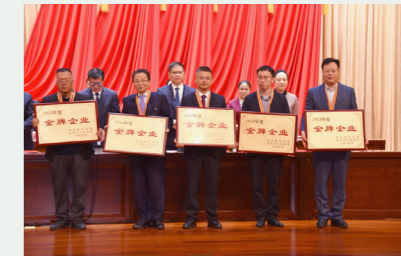
林洋储能海外产品获颁 UL Solutions 全球首 UL9540A:2025 国际权威认证

主体<sup>①</sup>

外部肯定

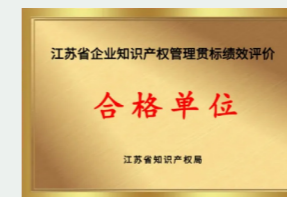
林洋能源

江苏省院士专家（企业）创新中心  
2024 年江苏省绿色工厂  
2024 年度启东市金牌企业  
2025 年度南通市制造业发展 50 强企业



林洋储能

江苏省企业知识产权管理贯标绩效评价合格单位  
2025 年中国储能产业最具影响力企业奖  
实验室获批中国合格评定国家认可委员会（CNAS）实验室认可  
2025 年度南京市瞪羚企业



林洋新能源

2024 年度领跑中国可再生能源“光伏百强”之优秀开发投资/EPC 企业  
2024 年度领跑中国可再生能源“光伏百强”之优秀新能源+储能创新型引用企业  
2025 金砖国家工业创新大赛能源电子产业赛道三等奖



林洋智维

江苏省分布式新能源聚合商资质  
“江苏省民营科技企业”称号  
2025 年江苏瞪羚企业  
“2025 钛能奖·光伏电站运维十大品牌”  
林洋智维 & 新南威尔士大学联合研究成果登顶国际顶刊



①林洋储能指江苏林洋储能技术有限公司，林洋新能源指江苏林洋新能源科技有限公司，林洋智维指江苏林洋智维技术有限公司。

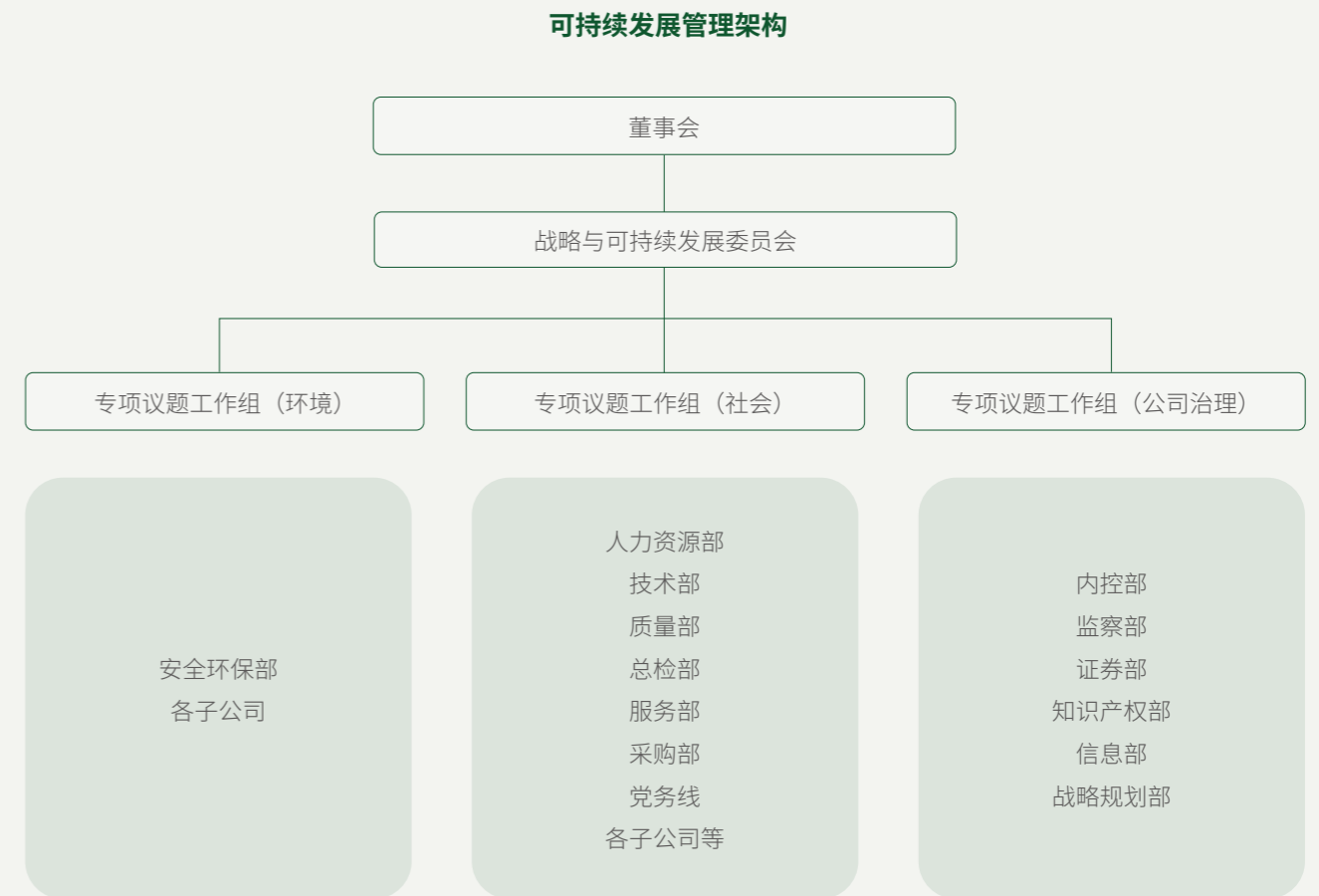
## 贡献 SDGs

作为深耕智慧能源领域三十载的上市企业，林洋能源始终以“打造绿色环境，创造美好生活”为使命，坚持“智能、储能、新能源”三擎驱动的发展战略。林洋深知，企业的价值不仅在于财务报表上的盈利，也在于对地球生态与社会福祉的长期贡献。在本报告中，我们以“五大资本”为立足点重新定义价值创造：财务资本是血脉，产业资本是骨骼，自然资本是根基，人力资本是灵魂，社会资本是土壤。我们通过五大资本的协同增效，精准回应联合国可持续发展目标，致力于在能源转型浪潮中，构建一个更具韧性、公平与繁荣的世界。

价值维度	亮点绩效	回应 SDGs	对应章节
财务资本	<ul style="list-style-type: none"> <li>·2025 年，林洋能源凭借在智能电网、储能、新能源三大领域的深度布局，实现了业务的稳健增长。公司创造超 4000 余个就业岗位，为每一位员工提供行业内具有竞争力的薪酬与职业尊严，构建赋能型组织。</li> <li>·廉洁与透明是财务资本的底线，公司设立 ESG 专项委员会、建立完善的合规经营体系和风险管理机制，对标国际标准提升信息披露透明度。</li> </ul>	 	认识林洋能源 企业共治
产业资本	<ul style="list-style-type: none"> <li>·2025 年，由林洋储能整体交付的京能江苏南京 50MW/100MWh 独立储能电站成功并网，实现精准的“削峰填谷”功能，显著增强电网调峰能力与供电可靠性。</li> <li>·截至 2025 年，公司产品及解决方案已覆盖全球 50 多个国家，在新加坡、荷兰、波兰、印尼、沙特阿拉伯、澳大利亚、马来西亚建立了 7 大分支机构，并在中国、新加坡、沙特设有研发中心。</li> <li>·公司所有生产基地已通过 ISO 14001 环境管理体系认证，持续优化资源利用效率。</li> </ul>	   	价值共创
绿色资本	<ul style="list-style-type: none"> <li>·2025 年，林洋能源新能源项目贡献绿色电力约 15.77 亿 kWh，减少碳排放约 84.62 万吨，相当于植树造林 4.23 万公顷。公司通过设备改造与能源替代双轨并进，年节电量达 240 万 kWh，并实现可再生能源自产 165,533.45 万千瓦时，持续优化碳足迹。公司已设定明确目标：至 2030 年实现运营层面碳中和，并通过技术输出与生态协同，助力产业链减排增效。</li> </ul>		绿色共赢
人力资本	<ul style="list-style-type: none"> <li>·林洋能源所有生产基地已通过 ISO 45001 职业健康安全管理体系认证。公司建立了全面的安全生产管理体系，为高危作业人员配备完善的防护措施，确保安全覆盖工作的每一分钟。</li> <li>·林洋能源坚持平等、多元、包容的用人理念，致力于为女性员工提供平等的职业发展机会，女性员工占总人数的 33.67%。</li> </ul>	    	多元共荣
社会资本	<ul style="list-style-type: none"> <li>·林洋集团积极参与社会慈善公益事业，近三年已累计捐款超千万元。</li> <li>·在项目开发过程中，林洋能源严格遵守环境管理要求，开展生态系统保护工作。公司通过精细化运营和选址优化，主动避让生态红线，积极探索新能源与生物多样性协同发展的模式。</li> </ul>	 	社会共好

## 治理架构

林洋能源由董事会下属战略与可持续发展委员会统筹可持续发展相关事务。按环境、社会和公司治理三个主题设立了专门的专项议题工作组，小组成员由各部门负责人组成，实施并完善公司可持续发展要求。我们重视可持续发展对公司的影响，战略与可持续发展委员会定期输出行业洞察报告和 ESG 专项分析报告，汇报至董事长进行战略决策。



## 可持续发展战略规划

林洋能源 ESG 战略核心是将可持续发展深度融入决策与运营，系统管理相关风险与机遇，创造长期价值。

### 战略融合方法

#### 识别评估

通过情景分析、利益相关方调研，确定对业务有实质影响的 ESG 议题。

#### 决策整合

在战略规划、投资决策中设置 ESG 尽职调查与影响评估的强制环节。

### 目标与衡量

	环境	社会	治理
目标	应对气候变化，向低碳循环转型	构建包容、安全、负责的商业生态	建立透明、高效、负责的治理体系
计划	投资可再生能源，推行绿色采购	实施多元化与人才培养计划，管理供应链责任，保障产品安全与隐私	明确董事会 ESG 监督职责，加强道德培训与透明披露
衡量	温室气体排放量、可再生能源使用比例	员工多元化比例、供应商 ESG 评估覆盖率	董事会审议 ESG 频率、员工道德培训完成率

### 执行与检视

核心是将 ESG 作为管理风险的“防护网”和驱动创新的“催化剂”，确保公司基业长青。

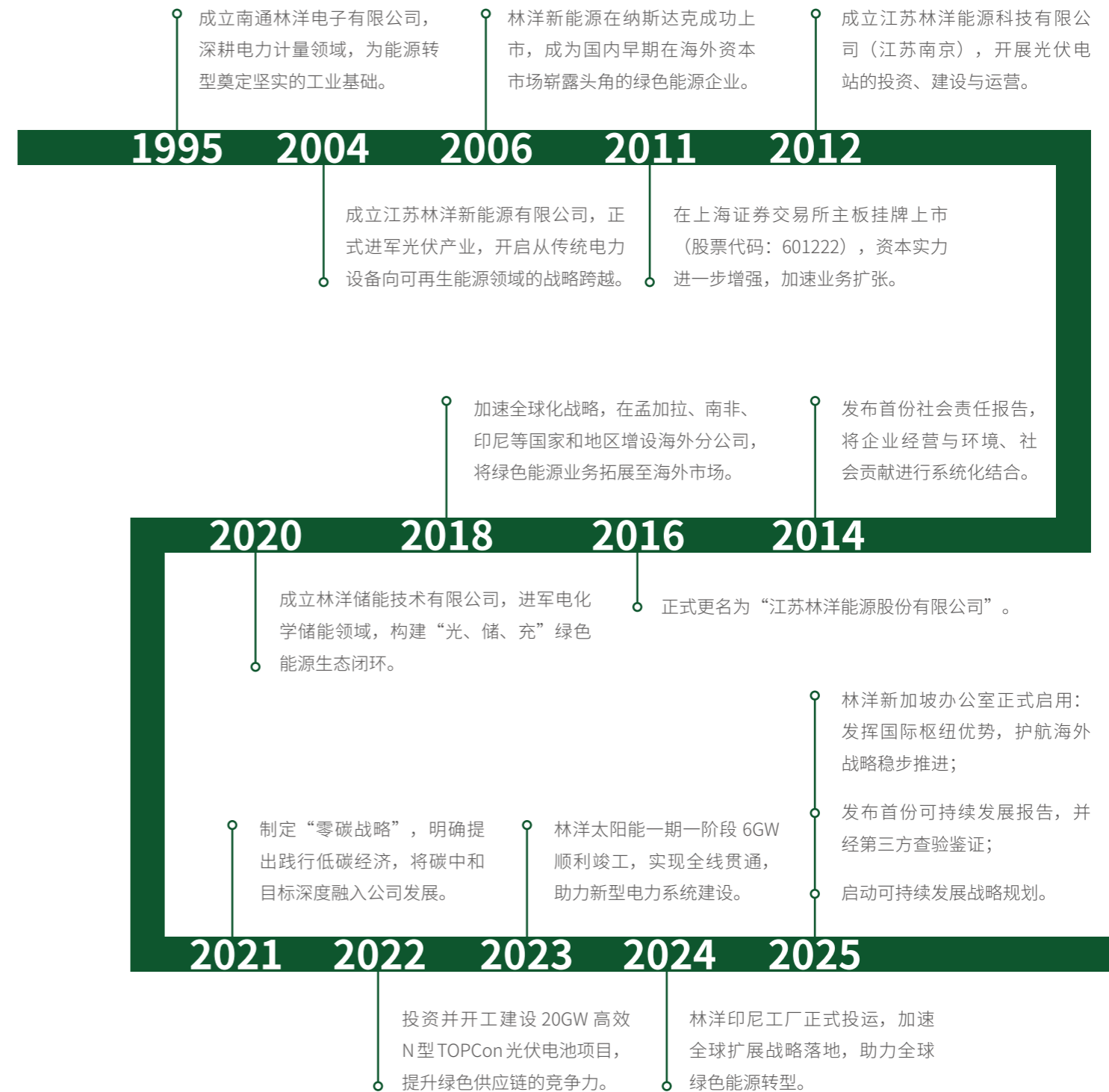
#### 量化管理

设定上述 KPI，定期监控。

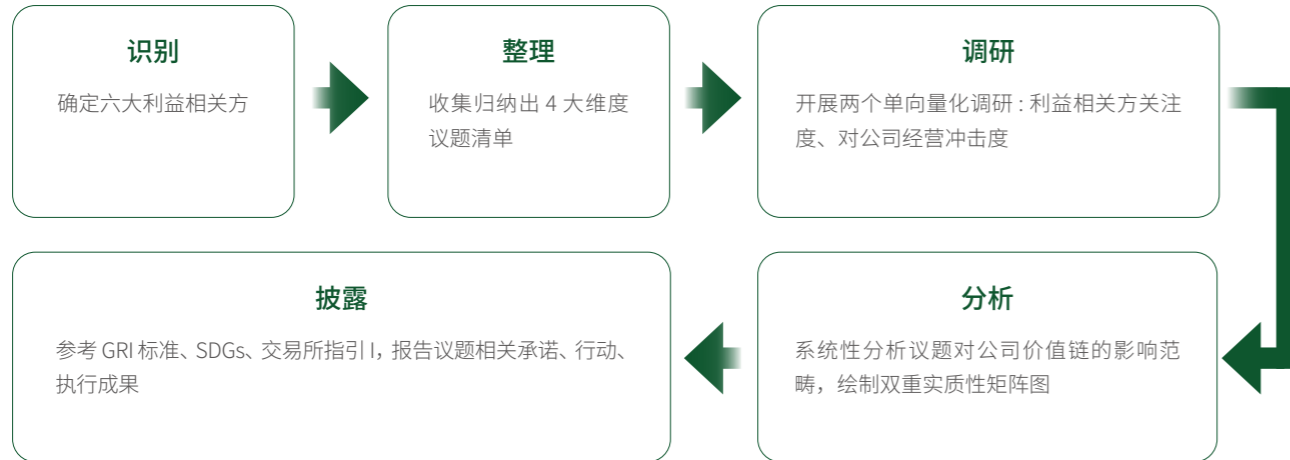
#### 闭环优化

管理层定期向董事会汇报，每年发布可持续发展报告，并根据绩效与反馈动态优化目标。

## 可持续发展里程碑



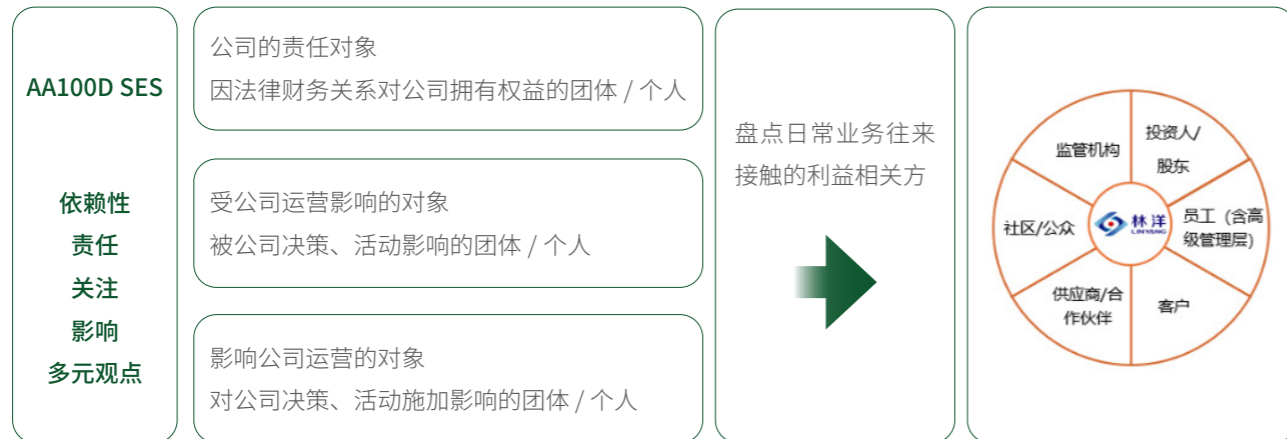
## 利益相关方与实质性议题



## 利益相关方识别

成为利益相关方值得信赖的伙伴始终是林洋能源践行可持续发展的诚挚期许。系统性识别利益相关方并为之充分的沟通，公司不仅能精准掌握各方的关注与诉求，还能强化应对市场与法规变革的核心能力，巩固品牌声誉与核心竞争力，进而达成经济增长、环境保护与服务社会的平衡。

在推进林洋能源可持续发展管理的工作上，利益相关方的反馈与贡献至关重要。公司参考《AA1000 利益相关者参与标准》(AA1000 SES) 提出的五大理论，识别出六类主要利益相关方，并向其发放调研问卷，确保能够有效回应各方关注。



## 利益相关方沟通

沟通对象	沟通必要性	沟通方式与频率
 投资人 / 股东	为林洋能源经营提供资金	股东会（每年） 临时会议（不定期） 电话/邮件（不定期） 公告（不定期）
 员工（含高级管理层）	林洋能源重要的资源，为公司创造巨大的价值	绩效面谈（季度/年度） 公告栏（长期） 培训（不定期）
 客户	林洋能源的业绩与生存依赖于客户的购买需求	电话/邮件（不定期） 客户审核（不定期） 满意度调查（年度） ESG评级（年度）
 供应商 / 合作伙伴	为林洋能源提供资源与服务，维护业务连续性	供应商大会（不定期） 供应商洽谈会（不定期） 新供应商审查（不定期） 现场审核（不定期）
 社区 / 公众	关注林洋能源发展，提出建议与意见	慈善捐助（长期） 志愿活动（长期） 品牌宣传（长期）
 监督机构	林洋能源的经营离不开政府等监管机构提供的基础建设、政务服务与补贴，并接受其监督检查	交易所网站信息披露（不定期） 监管机构核查（不定期） 政府机构调研（不定期） 政策执行（长期）

## 议题库整理

我们参考 GRI 标准、联合国可持续发展目标 (SDGs)、上市公司自律监管指引、客户与资本市场关注的 ESG 评级、同业可持续发展信息披露文件，整理出年度实质性议题库，作为调查问卷与访谈的核心范畴。

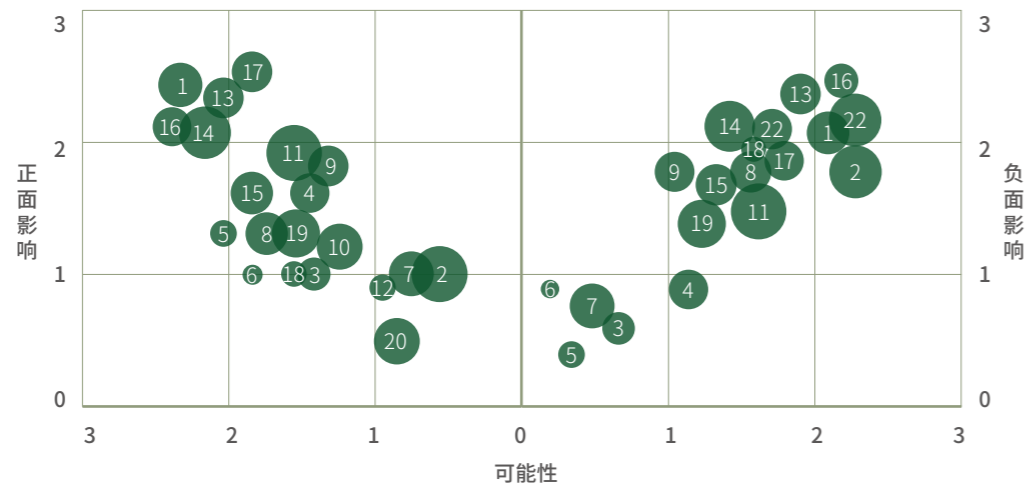
				环境、社会、经营、 管治 4 大范畴 <b>22</b> 个实质性议题
GRI 标准	SDGs	上市公司自律监管指引	国际 ESG 评级	

## 相关方调研

**利益相关方关注度：**通过线上调研问卷，由六大利益相关方判断对议题的关注程度，作为评价议题影响实质性的重要参考。  
**对公司经营冲击度：**邀请执行董事、独立董事等管理人员代表参与评估，凭借以往经营经验从机率、深度两个面向分别评估议题对公司经营的正面、负面影响，作为评价财务实质性的重要参考，共回收 8 份打分表。

## 影响性分析

我们基于调研初始结果、上一年度读者意见，并经管理层、外部专家讨论后，最终确认本年度议题影响性质及边界。考虑读者阅读体验，绘制议题矩阵图，清晰展示分析结果。其中，为更贴近 A 股披露要求，新增“循环经济”“尽职调查与利益相关方沟通”“ESG 管治”“乡村振兴与社会贡献”等议题；将“员工权益与福利”“平等、多元化和包容”整合为“员工权益保障”，“创新和科学伦理”“知识产权保护”整合为“研发创新”，“合规经营”“税务透明”整合为“公司治理”。



(散点面积代表议题受关注度，面积越大，议题受相关方的关注度越高)

## 审议与披露

本报告披露内容连同议题识别与分析结果已于 2026 年 4 月 29 日经董事会审核确认，相关方高度关注的议题、具有重大影响的议题已在报告中重点披露。

E 为环境范畴 S 为社会范畴 O 为经营范畴 G 为治理范畴

编号	范畴	议题	议题来源	影响范围		
				上游	企业运营	下游
1	E	应对气候变化	GRI 305			
2	E	能源管理	GRI 302			
3	E	循环经济	GRI 301			
4	E	污染物与废弃物管理	GRI 305 ~ 306			
5	E	产品生命周期管理	ESG 评级			
6	E	生态系统和生物多样性保护	GRI 101			
7	E	水资源管理	GRI 303			
8	E	环境合规管理	GRI 2			
9	S	员工权益保障	GRI 2 GRI 401 ~ 402 GRI 405 ~ 410			
10	S	员工培训与发展	GRI 405			
11	S	职业健康与安全	GRI 403			
12	S	乡村振兴与社会贡献	GRI 413			
13	O	数据安全与隐私保护	GRI 418			
14	O	产品质量和安全	GRI 301			
15	O	客户关系管理	自定义议题			
16	O	研发创新	交易所指引			
17	O	可持续供应链管理	GRI 204 GRI 308 GRI 414			
18	G	尽职调查与利益相关方沟通	GRI 3			
19	G	公司治理	GRI 2			
20	G	ESG 管治	GRI 2			
21	G	商业道德	GRI 2 GRI 205 ~ 206 GRI 417			
22	G	风险管理	ESG 评级			

# 企业共治

公司治理	27
诚信经营	31
风险管理	36
信息安全	40



## 公司治理

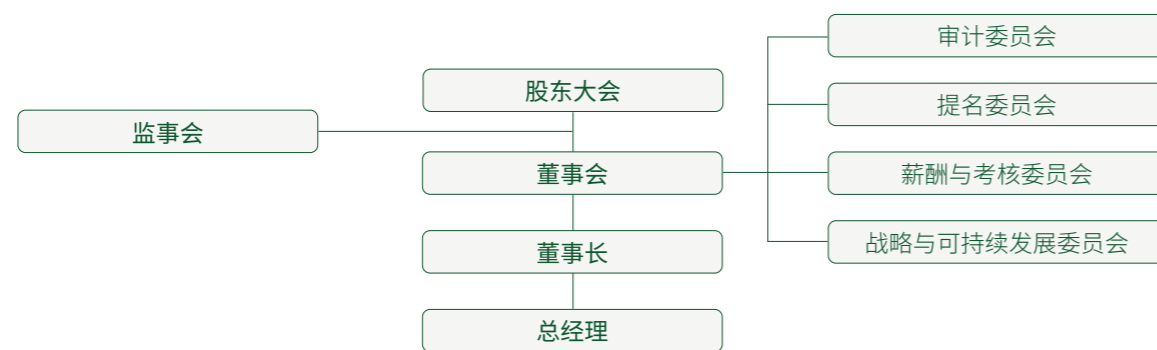
<b>管理权责单位</b>	董事会及其专门委员会、证券部
<b>承诺与目标</b>	提升企业获利能力,保障投股东权益 强化治理效能,护航可持续发展探索
<b>管理措施</b>	依章程与实务,强化最高管治机构建设 开展多层次的投资者互动沟通,重视资本市场的积极认可
<b>年度绩效</b>	女性在董事会占比为 <b>57%</b> 完成 <b>年度董事自评</b>

## 治理

林洋能源坚持透明经营,在互相信任的基础上开展企业经营。董事会与管理层致力于以符合公司与全体股东最大利益的方式达成经营目标,带领职能部门与业务部门协调配合运作,透过有效的内外部监督机制,不断精进公司治理作为,提升企业资源利用效率。

董事会是最高治理单位以及重大经营决策的中心,董事皆以公司与股东长期利益为处事基准,规划未来发展方向、指导经营团队、监督执行结果,进一步放大公司价值。董事会下设 4 个专门委员会,协助董事会统筹企业整体发展,巩固业务管理基础。

公司治理架构<sup>②</sup>



<sup>②</sup>公司响应新修订法律条文,已于 2025 年 6 月取消监事会,通过相应制度安排和部门调整,原来监事会的相应职能将审计委员会承担。

## 战略

作为上市公司,林洋能源严格遵循监管要求,长期关注内部治理与外部环境的互动结构与机制,加强治理风险预判与预警,分析对企业财务的冲击与影响,制定针对性行动策略,为公司应对复杂治理挑战奠定基础。

潜在风险	财务影响	行动策略与成果
董事代表性不足		·避免单一性别董事会,保持女性董事比例超过30% ·从提升董事会整体多元性出发,推荐董事候选人
股东权益保护不足	实际冲击	·重视股东权益保护与市值管理 ·密切与各类投资者的沟通,更清晰传达公司战略与价值

## 影响、风险与机遇管理

公司持续关注监管动态,基于最新的监管与发展要求对法人治理体系进行全面考虑,形成更适合组织未来可持续成长的顶层设计,尽可能避免因不健全的公司治理导致不当行为,降低投资者信任度。

### 董事会组成

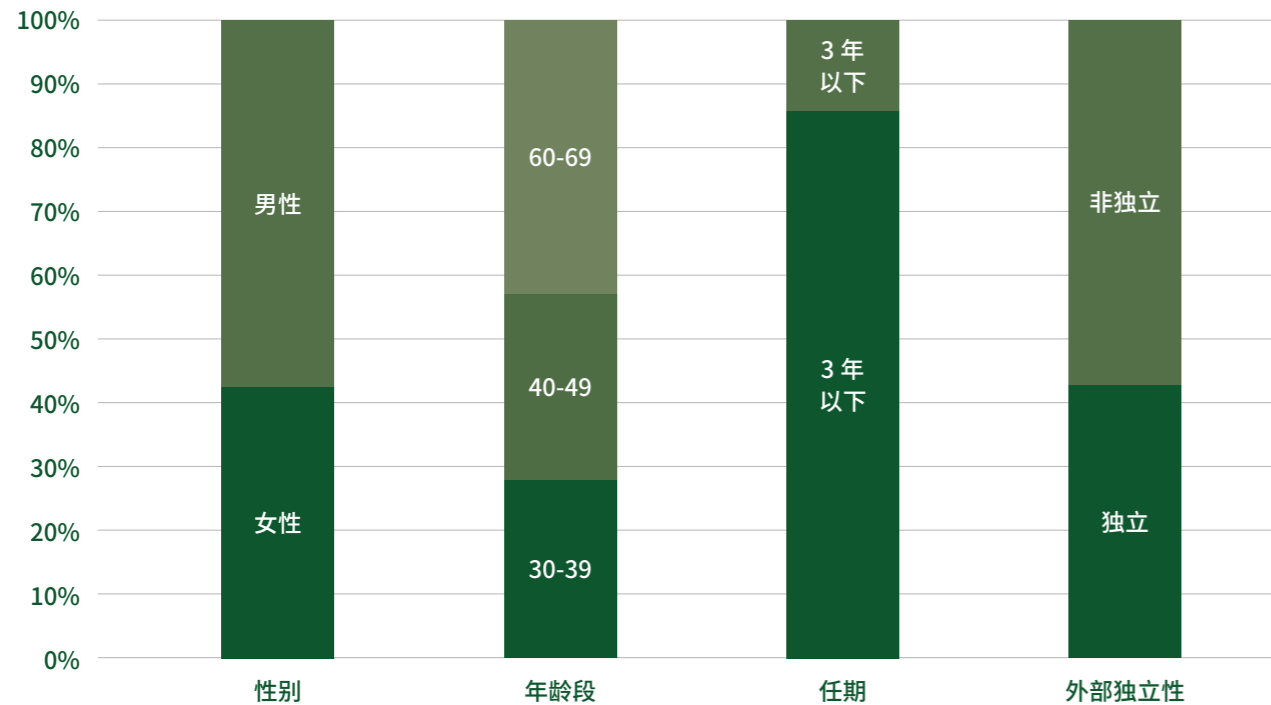
2025 年,  
召开独立董事专门会议

2 次

公司认同董事会多元化是提升决策质量、驱动可持续发展和保持竞争优势的关键要素。我们在董事候选人员选择时上不局限于性别、年龄,给予教育背景、经验技能、行业视野、服务任期等因素等可视化考量。报告期内,我们严格按照现行法律法规及《公司章程》规定完成第六届董事成员的选聘与任免,本届董事会由 7 名成员组成,任期为 3 年,其中非独立董事 3 名,独立董事 3 名,职工代表董事 1 名;董事长未兼任总经理,然为公司经营实务运作,另由一位董事担任公司总经理。此外,我们修订《独立董事工作制度》,为独立董事履职提供便利,进一步保障公司规范运行。2025 年,召开独立董事专门会议 2 次。



### 董事会多样性



### 董事会运作

2025 年度，公司共召开 6 次董事会，董事平均出席率达 97.62%。若会议事项与董事自身或其代表法人存在关联关系，应按照《公司章程》规定及时向董事会书面报告，在该项决议讨论表决时回避，并不得代理其他董事形式表决权。

### 专门委员会组成与运作

委员会	主任委员身份	人员构成 (女性/男性)	独立董事占比
战略与可持续发展委员会	董事长	2/1	33.33%
审计委员会	独立董事	2/1	66.67%
提名委员会	独立董事	3/0	66.67%
薪酬与考核委员会	独立董事	1/2	66.67%

### 董事会有效性与薪酬

公司董事会对股东会负责，为提高董事会的实效性，林洋能源每年都会对董事会进行评估，促使董事更加勤勉尽责，与公司短中长期目标、股东利益紧密结合。董事会将围绕评估结果展开讨论并制定年度改进计划，纳入下一年度董事会工作重点跟踪执行。薪酬与考核委员会负责制定、审查公司董事及高级管理人员的薪酬政策与方案、考核标准，内部董事薪酬包括基本薪酬、绩效奖励，外部董事薪酬采取津贴制。

### 评估形式

通过问卷进行自我评估

### 评估实践

2025年4月<sup>④</sup>

### 评估内容

- 成员构成与胜任力
- 治理程序规范性
- 战略监督与决策效能
- 监督职能有效性
- 利益相关方沟通与问责

### 投资者关系

公司高度重视投资者关系管理工作，以主动沟通、透明披露为核心，系统性搭建多渠道沟通体系，切实保障投资者合法权益。我们通过上海证券交易所“上证路演中心”平台组织召开定期报告业绩说明会，高效传递经营动态与业绩信息，逐一解答投资者关切；依托官方微信公众号等自有平台发布定期报告专项解读，聚焦三大核心业务板块最新进展，全面、客观呈现经营成果，保障全体投资者信息获取的公平性。报告期内，我们完成 111 场投资者调研接待活动，服务超 450 位投资者，有效满足市场对公司经营情况的了解需求，进一步夯实与资本市场的信任基础。

企业官网、微信公众号

上证 e 互动平台

业绩说明会

路演与反路演

投资者热线、投资者邮箱

投资者来访

### 投资者来访

欢迎您到林洋能源参观调研，为了妥善安排您的来访，烦请填写如下信息，感谢您对林洋的关注。

Form fields include: 填写人所在机构, 填写人姓名, 联系电话, 来访时间, 来访目的, 验证码. Includes a '提交' button and a 'D w P f' logo.

林洋能源企业官网开放“投资者来访”预约功能

<sup>④</sup>每年一次例行评估，如遇重大战略调整或治理结构变更等特殊情况，启动临时性专项评估。

## 案例

## 坚守合规透明底线，高效传递长期价值

2025 年 4 月 26 日，公司投资者关系管理团队协助公司举办 2024 年度及 2025 年一季度业绩交流会，会议坚守合规公平、公开透明原则，直面业绩阶段性波动的市场关切，搭建专业高效的资本市场沟通平台。公司核心业务管理层悉数出席，围绕经营实况、战略落地进度及全球化发展布局，与超 75 名涵盖公募基金、保险资管、头部券商研究所的主流机构投资者开展深度价值对话，全面解读企业经营逻辑与长期发展潜力，精准回应市场核心疑问，高效传递公司长期投资价值，稳固核心投资群体的长期信心。

为保障全体投资者知情权与信息公平性，团队严格恪守监管要求，会后第一时间通过法定信息披露媒体及合规渠道，同步向中小投资者传递业绩交流会核心内容与关键信息，破除信息不对称壁垒，全面打消全市场疑虑。

## 指标与目标

内容	行动与进度
健全公司治理基础	年内累计完成 21 份以《公司章程》为核心的治理制度修订
投资者关系管理	召开投资者业绩说明会（含线上会议与电话沟通）4 场，上证 e 互动投资者问答回复率超 95%
可持续发展能力建设	参考 GRI 标准等准则，首次公开发布《林洋能源 2024 年度可持续发展报告》 参与、组织内外部可持续发展主题培训 3 场
关注 ESG 评级表现	自 2025 年 7 月至今，华证 ESG 评级提升并维持 AA，Wind ESG 评级提升并维持 A

## 诚信经营

管理权责单位	董事会及审计委员会、经理层、监察部、内控中心
承诺与目标	把控经营风险，稳固职业平台
管理措施	体系建设：持续完善合规与监察机制，推动制度先行、流程牵引、内控落地。 能力建设：开展常态化培训与宣贯，将廉洁要求融入日常经营管理。 数字化治理：推动关键业务线上化与可视化监控，以数据支持风险识别与处置。 持续改进：参照国际先进实践（如反贿赂管理体系等）定期评估与外部对标，形成闭环改进。

## 年度绩效

100% 举报线索实现闭环处理  
风险拦截率大于 95%  
重大风险复发率低于 30%  
廉洁文化培训宣贯完成率 100%

## 治理

面对剧烈变化的政策经济环境，林洋能源一直秉持“与时俱进，规范运营，至诚至信”的企业经营理念，公司确立由监察部在总经理直接领导下主导违纪、失责、违法犯罪自查自纠工作，推动商业道德风险防范、预警、控制等工作在各层次相衔接，并由内部各单位负责以下事项：

## 监察部

直接向总经理汇报工作，对经营活动、制度执行、员工行为及工作环境开展的独立监督、审查和调查活动，维护公司的合法权益。

## 法务部

定期扫描业务所在地法律法规，识别、评估和管理公司在运营过程中可能遇到的法律风险，包括但不限于进出口贸易、洗钱、垄断、不正当竞争、知识产权等，通过起草与审查规章制度、法律培训与支持，全面提升公司全球运营合规性。

## 人力资源部

负责主持商业道德主题宣导与培训，培养员工思想自觉与行动自觉。

## 其余各部门、子公司、分支机构

对本单位合规运营承担主体责任，制定或遵守自身适用的廉洁自律举措，协助所在业务序列分管领导开展合规管理工作，并接受监察部、审计部的监督、指导与考核。

## 战略

廉洁是世界品牌的底色，也是百年基业的根基。林洋将以“与时俱进，规范运营，至诚至信”为准绳落实到每一次选择与每一笔交易中，与广大伙伴携手构建公开透明、风清气正、可持续发展的商业生态。

## 影响、风险与机遇管理

## 制度建设

公司参考监管要求、学习标杆实践经验，制定以《商业行为准则》《合作伙伴行为准则》为基础的商业道德管理制度，将从业约束扩及各业务领域与管理环节，指引员工与供应商坚守底线，常存敬畏心，不得做出背离自愿性承诺的失信甚至不法行为，以获取不正当利益。

### 从业道德

- 维护市场交易秩序，严格禁止内线交易
- 遵守一切禁止为非法或者不正当目的洗钱或融资的法律法规
- 每年组织在职员工签署《廉洁从业承诺书》，强化员工职业自律

### 利益冲突

- 制定《利益冲突管理办法》，要求员工在入职、岗位调整、供应商接触、项目合作等关键节点主动申报；监察部建立利益冲突档案，实行年度复核机制，规范内部人事管理

### 礼品礼金

- 制定《公务活动礼品礼金上交与处置管理制度》，设立廉政账户与登记台账，明确记录礼品礼金来源、金额与价值、上交人，严防礼品礼金接收过程任何贿赂行为

### 反舞弊监督

- 制定《监察与反舞弊管理制度》，保障经营合法性、廉洁性、规范性

### 阳光采购与供应商廉洁

- 供应商需签署《合作伙伴廉洁承诺书》《廉洁协议》，遵守诚信经营原则

### 公共政策

- 公司不允许进行任何形式的政治捐赠，严禁通过政治捐赠来影响决策者和政府的立法或决策

### 反洗钱

- 禁止使用来源不明的资金，及时跟踪、报告资金使用情况

### 反不正当竞争与反垄断与反垄断

- 公平参与市场竞争，不恶意竞价、串通招投标

## 风险预警

公司在持续开展反舞弊监督工作外，依据《巡查管理制度》建立覆盖全体员工及集团所有业务板块（含海外机构）的巡查体系，以“统筹安排，突出重点”为首要原则，配合举报受理、线索核查、风险评估、制度执行监督等形成监察闭环。



报告期内，监察部门围绕工程项目、供应商管理、合同履行等环节开展常态化监督，系统性识别并预警包括流程合规、承包商行为、合同履行等七大类商业道德与运营风险，推动问题整改与流程完善，保障项目运作规范、成本可控、风险可控。2025 年度，公司 3 个重点大型项目均由监察部委派专员驻场，全流程监控项目运营风险，输出 10 余份风险预警报告、完善 2 份监察制度，优化灾后重建、风险预警主题的管理制度建设；完成集团所有职能中心、生产基地的内部控制与风险评估，覆盖率 100%，评估内容包含资金管理、采购管理、信息管理等资金与资源密集模块，充分监测商业道德与信息安全风险；未发生针对反竞争行为、反垄断实践的法律诉讼。

## 文化宣贯

公司对管理层、关键岗位、基层员工开展反贿赂、反贪污、反舞弊培训，明确纪律倡导、举报渠道、违规后果，解读国家法律法规、学习规章制度、分享典型案例，深化上述主体的廉洁从业意识。我们要求新员工入职必须接受廉洁培训，并持续通过节前廉洁提醒、线下宣传海报等多元手段推进合规廉洁文化建设。



## 举报监督

林洋能源充分发挥民主监督作用，畅通监督渠道，鼓励内外部相关方对违反公司廉洁与行为规范的行为通过专门的举报电话、电子邮箱、微信公众号电子邮箱、公司官网、微信公众号等方式进行检举。举报渠道通过培训、公告栏等向全体员工公布，促进组织内部的透明度。所有举报事项由监察部独立处理，不受任何利益相关方干扰，仅限授权人员接触举报信息，严禁泄露举报人信息，不得暴露举报身份，维护公平、安全、透明的工作环境，构建信任与正直文化。

### 举报原则

保护优先：保护举报人安全与隐私是首要原则。  
禁止报复：任何形式的报复行为均视为重大违纪，必须从严处理。  
实名鼓励、匿名不受限：鼓励实名举报以便跟进和保护，匿名举报同样受理。  
奖励适度：奖励机制合理透明，不鼓励滥用举报。

### 举报范围

侵占、挪用公司资产	虚构、篡改、隐瞒财务或业务数据
行贿受贿、违规收受不当利益	招投标舞弊或供应物料以次充好
泄露公司技术、经营或商业秘密	侵犯公司知识产权
渎职导致公司声誉或财产等损失	其他违反公司制度损害公司利益的行为

### 举报渠道

举报邮箱：ljcb@linyang.com  
举报热线：025—86312121  
微信公众号：廉洁林洋  
公司外网：www.linyang.com  
通信地址：南京市建邺区牡丹江街 2 号林洋能源 17 楼

### 处理流程

受理登记：监察部在收到举报后，应在 2 个工作日内完成登记、编号和受理确认。  
举报分级处理：监察部根据举报内容对举报事项进行风险分级，确定处理优先级和资源投入程度。高风险举报须在 24 小时内决定是否立案调查或采取保护措施，中风险举报于 5 个工作日内完成初核，明确后续处理路径，低风险举报记录在案，视情况安排提醒、约谈或纳入巡查关注事项。  
调查核实：调查由监察部牵头实施，必要时可邀请相关职能部门或外部专业机构参与。  
处理决策：调查结束后监察部应形成书面调查报告，根据调查结果提出处理建议，并由相关部门或董事会及审计委员会审议决定最终处理方案。

## 公司承诺

保护每一位善意发声者，给予举报人充分的尊重与保护，举报人不会因举报而在绩效、晋升、薪酬、岗位安排等方面受到不利影响；也不会因紧张、信息不完整导致描述不清或证据不足的，被视为恶意举报。2025 年，公司各举报渠道共接获 5 条线索（均为腐败、贿赂违规行为），均已办结；未发生与腐败和贿赂相关的办结案件或任何罚款。

## 指标与目标

指标	目标	2025
维护市场竞争秩序	不发生任何因违反反不正当竞争、反垄断法律法规而导致的罚款、警告事件	达成
反贪污反腐败	举报案件关闭率维持100% 全体在职员工100%签署《廉洁从业承诺书》 关键岗位员工100%签署《报销承诺书》	达成
廉洁文化建设	中层及以上管理人员：每年参与不少于3次商业道德培训	达成
	中层管理及以下员工：每年至少参加1次商业道德培训	达成
	新员工：在正式入职前接收商业道德培训	达成

## 风险管理

### 管理权责单位

董事会、审计委员会、内控中心

### 治理

董事会为风险管理的最高治理单位，通过“审计决策，监督披露”双路径督导整体风险管理机制，确保风险识别与应对的有效性。我们将合规经营、风险管控成效纳入治理绩效评价体系，间接影响管理层及核心岗位的激励与考核。

公司对标行业优秀实践，学习引入 COSO ERM、ISO 31000 风险管理指南等先进管理理念，持续优化以“三道防线”为核心的风险管理机制，通过风险识别——评估——应对的全流程全面监测合规、财务、经营等关键领域的风险与机遇，提升公司风险管理的一致性，在迎接变化的同时也积极寻找商业机会。

层级	对应单位			职责
第一道	业务/职能部门			风险管理首要责任：在日常经营中识别、监控与控制风险，确保经营活动符合监管要求与公司制度。
第二道	质量	内控	财务	统筹管理及内部控制：完善内控体系与风险管理工具，落实内控与风险管理制度。
	合规	风控	安全	
第三道	监察	审计	纪检	核心监督机构：独立开展监督评价，检查内控与风险管理的有效性。

## 战略

林洋能源依据公司整体经营方向来定义各项风险，建立主动识别、准确衡量、有效监督及严格管控的风险管理机制。在可承受的风险容忍度内，依靠风险管理机制实现风险前瞻与危机管理，来降低或规避风险对预期收入、营业成本、企业声誉的冲击；与此同时，也主动把握事件可能带来的机遇，例如将人工智能投入生产制造、跟进利益相关方不断提高的可持续供应链要求。

## 影响、风险与机遇管理

### 风险文化建设

企业可持续发展经常面临许多来自内外部风险与机遇，必须培养防患于未然意识。我们相信识别、评估、应对风险是一个持续不断的过程，通过开放的沟通及明确责任分工，培育风险管理文化，激励全体人员参与风险管理工作的积极性与主动性，进而为风险鉴别与控制提供更全面的视角。

#### 董事及高级管理层风险意识强化培训

公司组织董事、监事及高管参加交易所及第三方机构培训 2 次，内容涵盖 ESG/可持续发展、独立董事履职规范、财务总监管理职责、数据合规、信息披露合规及投资者关系管理等关键领域，提升管理层的风险认知与合规管理能力。

#### 通过“制度落地+业务实操”实现风险管理知识传递

公司通过持续推进制度建设、流程优化，开展内控自评与审计培训，覆盖业务部门、职能部门员工，提升全员风险识别与管控能力；针对采购、资金、工程等核心岗位开展专项风险培训，强化关键环节的风险防控。

### 风险管理机制

全球化运营的企业正面临越来越复杂多变的内外部环境，自然灾害、贸易壁垒、数据安全日益成为全球关注的热点话题，任何一个环节的出现问题都可能对林洋能源的经营造成冲击。

基于此，公司风险管理采取“自下而上”与“自上而下”相结合的模式，内控中心、各级业务单元负责遵照《风险评估操作指引》以年度为周期滚动检讨上一年度剩余风险、收集初始风险信息并进行年度风险评估，并由董事长、总经理审定年度风险管理计划、风险管理热力图像；内审部门结合年度审计、专项审计开展公司风险管理方面的评估工作，并报送审计委员会。



1	收集信息	定期收集风险初始信息
2	可能性评估	评估事件、大型灾害在日常运营中的发生次数与概率
3	影响程度评估	从经济损失、员工安全等6个维度判断事件对公司的影响程度，计算风险系数（风险系数=风险可能性得分×影响程度得分）形成风险地图
4	制定管理策略	确定风险偏好与承受度后，采取风险承担、风险规避、风险转换、风险控制等方法确定风险管理策略
5	提出和实施解决方案	根据风险管理策略，重点制定风险解决的内控方案
6	沟通与报告	根据风险评估结果，推进相关问题整改，组织开展相关方培训，完善审计机制，针对需要管理层重视的风险提交相应的风险评估报告

灾难 5分	5	10	15	20	25	30	35
重大 4分	4	8	12	16	20	24	28
中等 3分	3	6	9	12	15	18	21
一般 2分	2	4	6	8	10	12	14
轻微 1分	1	2	3	4	5	6	7
	不可能 1分	不太可能 2分	极少的 3分	极少 4分	可能 5分	很可能 6分	频繁 7分

可能性

#### 风险地图模型

我们每年执行一次风险评估，最近一次已于 2025 年底完成，并节选重要内容揭露于本章。为实现可持续发展风险整体纳入企业风险管理体系的管理目标，我们亦将“ESG 风险”列为风险主题之一。

产品安全出现问题不仅会招致客户投诉，甚至可能导致违法违规，表明企业在人、事、物、制定都存在漏洞，将失去客户信任，损害企业名誉。为此，我们在产品和服务开发中纳入风险标准，在产品研发与生产全流程中，系统嵌入质量控制、安全合规、碳足迹核算等核心风险管控标准，形成“事前预判-事中管控-事后追溯”的闭环机制，具体措施如下：

#### 智能板块

在产品开发初期即嵌入数据安全与隐私保护风险控制机制，同步规划数据加密传输、访问权限分级、用户隐私脱敏等技术方案，严格遵循海内外监管要求。

### 储能板块

在储能工厂建立从原材料采购、生产加工、成品检测到出库交付的全流程质量追溯体系，通过关键工序可视化监控、产品唯一标识赋码等方式，确保产品全面符合 CE、UL 等国际认证及国内安全合规标准。

### 海外电站项目开发

将风险评估纳入前置核心流程。项目启动前，组建专业评估小组，全面研判当地政策（补贴政策稳定性、并网技术标准、税收法规）、地缘政治局势、汇率波动等关键风险因素，优先筛选政策支持明确、收益率达标（不低于行业基准水平）的优质项目。

#### 新兴风险

类别	名称	描述	影响	缓解措施
社会面	全球新能源政策迭代风险	全球各国为推进“碳中和”目标，新能源行业政策将进入高频调整期。例如：欧洲可能进一步收紧光伏组件进口关税以保护本土产业，中东部分国家或降低储能项目补贴比例；国内新能源竞价上网机制或持续优化，挤压项目盈利空间。	公司海外业务占比持续提升，若海外市场出台高关税或补贴退坡政策，将直接增加产品出口成本，降低海外业务毛利率；国内方面，若电价进一步下滑，光伏电站项目收益率也不理想，导致电站销售持续低迷，进一步拖累业绩。	组建海外政策研究团队，实时跟踪欧洲、中东、东南亚等核心市场的新能源政策动态，建立政策风险预警机制；优化海外业务布局，优先进入政策稳定、补贴明确的市场，减少对单一高风险区域的依赖；国内业务聚焦高收益率电站项目，同时扩大智能电表业务占比（抗政策波动能力强），对冲新能源政策风险；联合行业协会参与政策制定讨论，推动建立稳定、透明的新能源政策环境。
经济面	全球数据合规与隐私保护趋严风险	欧盟《人工智能法案》《通用数据保护条例（GDPR）》等全球多国数据监管法规持续落地升级，对储能系统全链路数据的采集、存储、处理、传输合规性提出刚性要求；跨境数据传输面临“数据本地化存储”“跨境传输安全评估/备案”“第三方合规认证”等多重严格审查，合规门槛显著提升。	公司储能系统智能化升级依赖大量数据采集与分析，且海外业务占比持续扩大，若数据处理流程未满足属地监管要求，可能面临巨额罚款、储能产品销售暂停、跨境项目交付中断等处罚；跨境数据传输合规问题将直接阻碍欧洲、东南亚等核心海外市场拓展进程，同时需新增合规技术改造、专项审计、法务咨询等成本，进一步挤压盈利空间。	构建数据合规管理体系，明确数据全生命周期合规要求；开展数据合规审计与风险评估，优化数据存储与传输机制；加强与专业合规机构合作，跟踪全球数据监管动态；对员工开展数据合规培训，提升全员合规意识。

## 指标与目标

内容	行动与进度
全面风险管理	完成年度企业整体风险扫描与评估
风险文化建设	累计开展若干次内部风险意识、技能培训

## 信息安全

管理权责单位	信息化领导小组
承诺与目标	战略引领、统筹规划；全员参与、控制风险；积极预防、持续改进
管理措施	部署态势感知，拦截恶意域名 每年开展培训、演练，覆盖数据泄露、设备安全、钓鱼邮件
年度绩效	不可接受风险处理率 <b>100%</b> 重大信息安全事件 <b>0 件</b> 通报进入公司风险邮件 <b>0 件</b>

## 治理

在全球能源数字化转型与公司全球化战略加速推进的背景下，林洋能源将信息安全与隐私保护视为国际化经营的核心竞争力与合规底线。我们建立了由信息化领导小组、推进工作组及各职能部门组成的“决策—管理—执行”三级信息安全管理体系，形成覆盖全集团、穿透海内外运营节点的垂直管控链条。

决策层	<b>信息化领导小组</b> 组长：副董事长	统筹战略规划与资源调配，下设月度例会及应急响应机制，涵盖战略审定、制度颁布等核心职责。
管理层	<b>推进工作组</b> 组长：管理者代表	牵头推进公司信息安全体系建设与落地，统筹协调各子公司、各部门相关工作，确保体系与公司战略、业务深度融合。
执行层	<b>各职能部门</b>	执行落地工作，结合自身识别的核心数据资产和实际业务场景，于每年年初制定切实可行的信息安全管理目标，同时对检查项和输出物进行确认，确保管理目标的有效达成。

公司严格遵循国际国内数据保护法规，对标 ISO 27001 信息安全管理体系标准，制定 30 余项信息安全与隐私合规管理制度，实现从数据采集、存储、跨境传输到销毁的全生命周期合规管控；针对海外业务数据保护要求同相关业务方签订了 SCCs 协议 (Standard Contractual Clauses)。2025 年新增变更管理、接口发布等管理制度保障全流程数据保护合规。报告期内，未发生数据泄露事件。



ISO 27001 信息安全管理体系认证证书

《信息安全管理手册》为公司信息安全管理体系的法规性文件，确立“战略引领、统筹规划；全员参与、控制风险；积极预防、持续改进”的信息安全方针。各部门根据自身识别的核心数据资产，结合实际业务场景，于每年年初制定各部门可落地的信息安全管理目标，并确定具体检查项以及输出物。2025 年，18 个部门共设定 40 个目标，涉及 40 个检查项及输出物。

2025 年，  
**18** 个部门共设定  
**40** 个目标，涉及  
**40** 个检查项及输出物

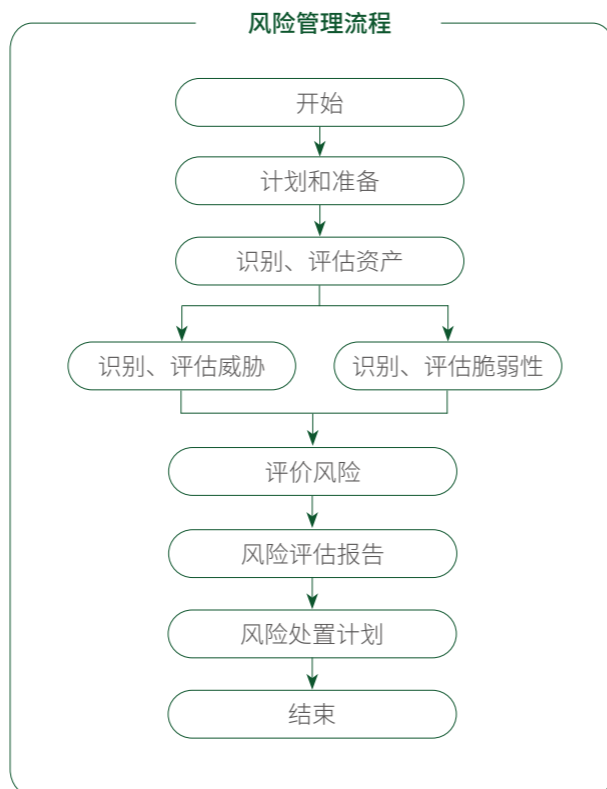
## 战略

## 影响、风险及机遇管理

### 风险识别与管理

公司建立常态化风险识别机制，每年依据《信息安全风险管理控制程序》明确风险评估方法及接受准则，定期开展针对跨境数据流动等全球化业务场景的风险评估，保障跨境数据传输过程符合国内数据安全保护法以及当地法律法规要求。对不可接受风险制定《风险处理计划》，明确责任部门、负责人、处理方法及完成时限，确保风险在限期内降至可接受范围。

报告期内，我们围绕网络安全、数据跨境管理、数据分类分级等维度，定期复盘评价文件制度适用性，针对识别出适用性需修正的管理方面进行新增或调整；新增接口管理等文件，系统性部署管控措施，实现风险精准化与前置化管理。



## 认证与审计

公司制定《内部审核控制程序》等程序，建立涵盖日常监测、专项审查、离职审计及体系评估的全方位审计体系，以确保信息安全管理适宜性、充分性和有效性。

每周

根据信息安全管控指标，汇总告警处置、安全项目建设、物理环境安全、流程处理、暴露面管理等，输出执行与巡检落实情况，确保安全管理落实到位。

每月

进行安全专项工作进展整体性复盘，针对制定的专项改善工作任务，汇报评估项目进度、目标偏差、质量要求，确保项目推进有序保障。

每季

开展数据备份还原验证演练、信息安全资产风险识别、合规性自查复盘、各形式的线上线下信息安全意识宣贯等动态工作，强化体系动态管理。

每年

接受信息安全体系的内外部例行审核，以及国内外客户不定期审核，针对审核观察项和整改项进行体系差距分析和整改闭环管理，保障信息安全管理体系的符合性和有效性。

公司针对数据安全与隐私保护定期开展内部与外部独立审计，报告期内，累计开展内部审计 1 次、第三方审计 1 次，第三方审计发现的 1 例整改项已 100% 闭环。

### 内部审计

每年开展 **1** 次信息安全管理体系内部审核及管理评审。

### 外部审计

公司每年委托第三方专业机构进行监督审核，每三年进行 **1** 次认证更新，审计范围覆盖所有经营管理系统及隐私信息全生命周期，实现系统化、规范化管控。

此外，林洋能源通过《供应商关系管理程序》建立供应商全生命周期信息安全管理，入场时开展安全培训、双重身份核验及签订保密协议，离场前强制清除权限、回收信息资产。公司通过季度信息安全审计与评估、合同条款核查及对部门责任追溯，持续监管供应商数据操作权限与系统访问行为，确保符合国际信息安全标准。

## 系统防范

为保障企业数字化经营全场景安全合规，公司构建了从外到内、全链路覆盖的多层级信息安全防护体系。互联网出口部署 One DNS、各区域边界部署下一代防火墙，筑牢网络边界第一道防线，精准拦截外部恶意攻击与非法访问；终端侧通过 EDR、联软桌管实现全网终端统一管控与风险防御，守住终端安全入口；依托电子文档加密管理系统对核心涉密文档、代码实现全生命周期加密保护，严防核心数据泄露；数据中心区域部署 vWAF 为业务应用提供专项防护，抵御应用层面安全风险；部署工控防火墙强化工业控制系统专属防护，保障生产环节稳定运行；定期开展钓鱼邮件演练，并对钓鱼邮件演练结果进行通报，持续加强员工信息安全意识；最终通过态势感知平台实现全网安全风险实时监测、预警与闭环运营，配套完善的安全管理机制，持续夯实企业信息安全合规能力。

## 应急预案

为提升信息安全风险应对能力，快速、高效、有序应对突发安全事件，最大程度降低事件对企业核心资产、业务运营及社会公共利益的影响，公司围绕信息安全应急预案进行了整体管理。

### 在预案体系构建上

公司立足业务实际与风险特征，基于关键业务连续性保障的分析，制定涵盖网络攻击、系统中断、设备故障等场景应急预案，明确应急指挥架构、跨部门协同流程、事件分级处置标准；细化制定专项应急预案与现场处置方案，确保覆盖核心业务系统、关键数据资产。

### 在预案适用性上

我们建立动态更新机制，每年开展 1 次预案评审工作，结合系统架构调整、应急演练经验，及时优化调整，确保预案始终贴合实际需求。在应急演练落地中，坚持“以练促战、以战促改”，每年开展 1 次综合应急演练，梳理预案执行中的漏洞、不足及协同问题，整改并推动预案持续优化完善。

同时，我们通过系统化的预案管理工作，形成“预案制定—修订完善—演练检验—复盘优化”的闭环管理模式，有效提升了整体应急处置水平，为公司信息安全稳定运行及社会责任履行提供良好保障。

## 文化培训

为强化信息安全防护能力，林洋能源自 2019 年起推行内审员专项培养计划，通过外部专家授课与资质认证考核相结合的方式，持续提升技术骨干专业能力。截至报告期末，累计培育 14 名持证内审员，其中本期新增 4 名。同时，公司推进全员安全能力建设，报告期内，开展覆盖 100 名专岗人员的集团级集中培训及子公司级培训 3 场，并将安全课程纳入新员工必修模块，逐步构建起专业认证与全员普及相结合的立体化培训体系。基于社会热点话题、流行攻击方式、案例分享、信息安全策略制度要求等内容，不定期在林洋家园发布信息安全专栏，进行信息安全意识宣贯。

### 从美国政府文件泄露看企业信息安全

信息安全 2025-04-28



## 隐私保护

面对日益复杂的跨境数据监管环境，我们主动对标国际高标准规则，在《供应商关系管理程序》等制度基础上，我们践行透明化的“告知-同意”机制，为全球利益相关方构筑一个合规、透明、可信的数字信任底座。在网页、移动端、会议、问卷等全球业务触点中，均通过清晰的隐私协议获取用户授权。对内，通过人力资源部门组织全员签署《终端安全告知书》并开展常态化意识培训，将守护数据安全的理念内化为全员共识。

## 指标与目标

指标	目标	2025
不可接受风险处理率	100%	达成
重大信息安全事件	0件	达成

# 价值共创

打造核心竞争力	48
把握绿色发展机遇	52
追求服务品质	54
强化供应链韧性	58



站在“十四五”收官与“十五五”开局的重要交汇时间点，中国式现代化建设正步入从“量的扩张”向“质的跃升”转型的关键期。面对全球能源变革与数字化浪潮，中国明确提出以能源绿色转型和“人工智能+”行动为战略支点，加快培育新质生产力。林洋能源立足“智能电网、新能源、储能”三大赛道，将清洁能源的开发、智能制造的升级与数字技术的赋能融为一体，在滩涂之上、工厂之间、电网之中，一步步落子布局。

我们的电能表智能制造绿色工厂创新采用建筑光伏一体化（BIPV）幕墙技术，将碲化镉发电玻璃与建筑围护结构深度融合，让建筑本身成为“发电站”。该项目不仅斩获金砖国家工业创新大赛三等奖，更以全生命周期减排 1336.68 吨二氧化碳的实效，为工业低碳转型提供了可复制的“林洋方案”。

2025 年，我们与蚂蚁数科达成战略合作，依托 30GW 新能源场站资源与 AI 大模型技术，在无人化场站、虚拟电厂等领域深度探索。自主开发的电力交易辅助决策系统，电价预测准确率达行业领先水平，显著提升交易决策效率。

2025 年，公司电力交易团队持续强化专业能力与数字化水平，在第三届“臻善杯”电力交易模拟大赛中荣获二等奖。同时，团队自主研发的“虚拟交易员系统”在新能源行业重要展会中获得高度认可，荣膺 SNEC2025 “十大亮点”太瓦级钻石奖，为交易策略制定与仓位管理提供有力支撑。

未来，林洋能源将继续秉持创新精神，深化技术研发，推动更多绿色项目落地，为发展新质生产力、实现双碳目标、全球能源转型贡献更多力量。

## 打造核心竞争力

**管理权责单位** 董事会、管控委员会、技术部 / 知识产权部

**承诺与目标** 全员参与、创新引领、规范管理、持续改进

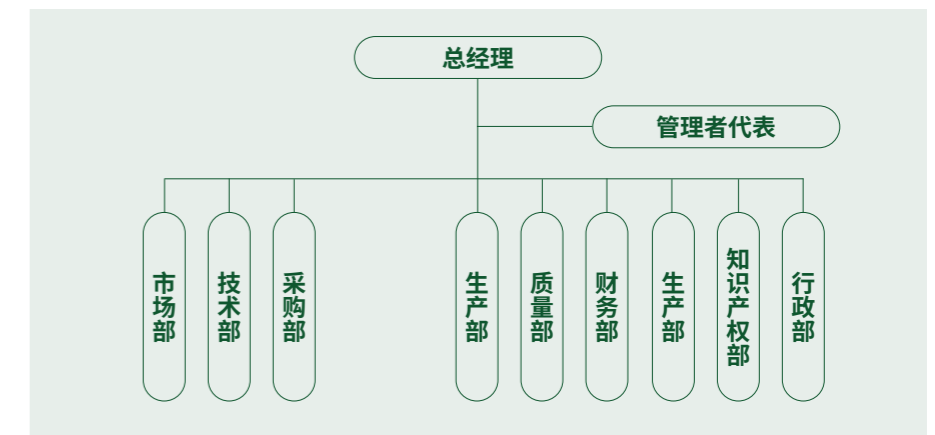
**管理措施** 内部加强研发工程师的培训，外部招募优秀研发人员加入积极参与行业交流，掌握未来产品发展趋势拓展产学研合作路径，整合高校与科研院所的前沿力量

**年度绩效** 累计主导或参编 **6 项** 已发布的标准  
**104 件** 年度获得专利及软件著作权  
**50 余次** 行业交流活动  
**2.40 亿元** 研发投入经费

## 治理

林洋能源持续投入科研资源，聚焦行业难题攻关与科技成果转化，依托领先研发平台，深化人工智能、大数据等技术在制造领域的融合应用，构建智慧绿色产业生态，助力区域转型升级与全球低碳发展。公司成立以总经理为核心的知识产权管理体系督导产品研究与开发。

知识产权体系架构



## 战略

公司秉持“全员参与、创新引领、规范管理、持续改进”的知识产权方针，鼓励员工共建共治，营造全员参与氛围；坚持以自主创新驱动发展，尊重保护知识产权，提升核心竞争力，增强市场竞争优势。

## 影响、风险和机遇管理

### 研发投入

林洋能源制定《研究与开发组织管理制度》，规范立项、实施、管理及成果转化全流程，明确研发人员管理、资金使用与评估改进机制。公司秉持“以科技带动效益，以创新增强竞争力”理念，在启东、南京、深圳、新加坡、沙特阿拉伯设立研发中心，拥有超 700 人专业研发团队，形成覆盖智能、储能、新能源等领域的核心技术矩阵。



全球安全科学领域权威机构 UL Solutions 向林洋储能颁发全球首张 UL 9540A:2025 认证报告，标志着林洋储能在电池储能系统安全技术领域取得突破性进展。

公司实施《技术创新激励方案》，对专利、软件著作权、新产品鉴定等创新成果给予奖励，形成相互激励、共同进步的氛围。2025 年，公司共计发放技术创新奖励奖金 38.38 万元，同比增长 0.8%。

2025 年，  
公司共计发放技术创新奖励奖金 **38.38** 万元  
同比增长 **0.8%**

### 产学研合作

林洋能源以技术中心为平台，积极拓展产学研合作路径，整合高校与科研院所的前沿力量，推动前瞻性技术研发与成果转化，助力行业技术升级。

#### 案例

江苏林洋储能技术有限公司联合山东大学研发出“大容量储能电池自愈管理系统”

江苏林洋储能技术有限公司联合山东大学研发的“大容量储能电池自愈管理系统”，在 2025 德国纽伦堡国际发明展 (iENA) 中成功斩获奖项。该系统瞄准储能行业“电池安全与寿命”的核心痛点，凭借全时数字孪生回溯系统、多维度 AI 故障预警模型和自适应自修复算法三大突破性创新征服国际评审。



### 知识产权管理

报告期内，  
新增有效专利

**47** 件

公司建立了知识产权管理体系，林洋储能、林洋太阳能、林洋智维等企业获得知识产权体系认证，配套《知识产权管理手册》《知识产权奖惩管理制度》等文件，提升获取、维护、运用与保护水平。专利及商标由知识产权部统一管理，负责专利申请、建档、缴费等事务，每季度组织专利弃权评审会，对维持至一定年限的专利从法律、技术、项目、产品等方面进行专业评估，对无维权价值的及时办理弃权手续，确保专利有效发挥保护作用；同时承担商标建档、内部监控维护及外部打假等工作。

截至 2025 年底，

累计有效专利申请

**370** 件

累计拥有有效授权专利

**154** 件

占比

**41.6%**

新增软件著作权数量

**57** 件

累计软件著作权数量

**250** 件

2025 年，公司参与制修订国家标准

**6** 项

累计参与制修订国家标准

**55** 项

标准编号	标准名称
GB/T 17215.241-2025	电测量设备 通用要求、试验和试验条件 第41部分：多电能和多费率仪表的电能计量方法和要求
GB/T 33708.3-2025	直流电能测量设备 第3部分：直接接入静止式电能表（0.5级和1级）
GB/T 46715-2025	电能测量设备 嵌入式软件 通用要求
GB/T 17215.305-2025	电测量设备（交流）特殊要求 第5部分：多回路电能表
GB/T 33708.1-2025	直流电能测量设备 第1部分：通用要求
GB/T 33708.2-2025	直流电能测量设备 第2部分：间接接入静止式电能表（0.2级、0.5级和1级）

### 行业参与

报告期内，  
我们参与行业交流活动

**50** 余次

林洋能源持续深度参与行业交流，以会员、理事等身份累计加入多个协会组织，与政府机构、行业协会及友商共同探索全球能源转型下的创新合作模式，以开放包容的姿态推动行业共进发展。报告期内，我们参与行业交流活动 50 余次。



林洋储能副总经理何振宇博士于印尼国际太阳能“太阳能光伏和储能技术加速净零转型”论坛做技术分享



林洋能源承办 IEC62052-42《复杂动态电流条件下静止式有功电能表动态误差测试方法》国际标准工作组会议

此外，我们积极加入行业组织并担任重要职能，携手合作伙伴助力行业发展与产业创新，公司加入的主要组织单位如下：

组织名称	担任职务
中国电力发展促进会测量感知与数据融合应用专业委员会	副会长单位
中国电力企业联合会	常务理事单位
中国光伏行业协会	常务理事单位
中国仪器仪表行业协会	理事单位

## 指标与目标

指标	目标	2025
发明专利申请	≥15件	达成
新产品/新技术鉴定	≥3个	达成
发明专利授权	≥5件	达成
员工知识产权培训	≥1次/年	达成

## 把握绿色发展机遇

<b>管理权责单位</b>	质量部
<b>承诺与目标</b>	承诺推行全生命周期生态设计，持续提升资源利用效率与产品可回收性
<b>管理措施</b>	执行 GB/T 24256 标准，实施 RoHS 材料替代与低功耗设计 开展边角料与废旧物资的分类回收与再利用 引入高效装备（如何服注塑机）降低制造能耗
<b>年度绩效</b>	产品固废可回收利用率达 <b>95.33%</b> 核心产品 <b>通过生态设计评价</b> 有害物质管理 <b>0 违规</b>

林洋能源坚持“研发驱动、生态优先”，将循环经济理念深度融入产品全生命周期管理，致力于通过技术创新与生态设计，打造环境友好、高效低耗的绿色能源解决方案。

## 治理

质量部作为公司绿色低碳产品的归口管理部门，全面统筹产品全生命周期的绿色管理工作。其核心职责包括制定生态设计标准、建立有害物质管理体系，并对有毒有害物质的全流程使用情况进行严格监控，确保产品从设计研发到最终报废回收均符合环保合规要求。

## 战略

公司以绿色低碳、循环经济为导向，将全生命周期环境管理（LCA）深度融入储能产品研发、采购、生产、使用、运维、退役回收全过程，建立从“源头减碳—过程控污—末端循环—全程合规”的闭环管理体系，主动把握新型电力系统与“双碳”战略机遇，打造环境友好型、资源节约型、国际合规型储能产品。

公司的产品战略深度聚焦于全生命周期的生态友好性。我们严格遵循《设计和开发控制程序》，将生态设计要求前置于研发项目的启动阶段，依据国家标准《产品生态设计通则》，在策划阶段即重点考量产品的运行功耗、使用寿命、环保器件选用及废弃后的易回收性，将生态指标作为研发输入的硬性约束。同时，我们积极开展绿色产品评价工作，依据 GB/T 32161 标准对核心产品系列进行生态设计评估，确保产品满足绿色产品评价要求，持续提升林洋产品在低碳经济时代的绿色竞争力。

## 影响、风险和机遇管理

针对原材料消耗、有毒有害物质使用及废弃物处置等关键环境影响环节，林洋能源实施了系统化的循环经济管理实践。在有毒有害物质控制方面，我们建立了完善的管理体系，通过结构优化与材料替代，全面推广使用 RoHS 环保材料替代传统材料，从源头减少对环境的潜在危害在生产制造环节，公司不断优化工艺以降低资源消耗，例如引入集成了高精度伺服驱动技术的塑料注射成型机，该装备在提升良品率的同时实现了 20%-40% 的综合节能率，显著降低了制造过程的能耗与碳排放。此外，我们建立了废料闭环回收机制，对注塑废料、废焊材、锡渣、废纸箱及油纸等进行分类回收与置换，通过边角料的再利用最大化挖掘资源的剩余价值。

### 案例

#### 智能电表的全生命周期绿色设计

林洋能源将绿色理念深度融入智能电表的研发设计中，打造标杆级绿色产品。

**无害化材料：**严格遵循 RoHS 和 Reach 法规，外壳部件采用聚碳酸酯与增强玻纤组合（PC+10%GF），在保证强度的同时实现了材料的高可回收性。

**低功耗设计：**针对海量部署的智能电表，深挖低功耗设计潜力，通过降低微小的单体功耗汇聚成巨大的社会节能效益，有效降低产品全生命周期的环境足迹。



## 指标与目标

我们设定的 2025 年核心目标是持续提升产品及其废弃物的可回收利用率，并保持有害物质“零超标”。2025 年度，经依据 GB/T 20862 标准核算，公司产品的固废可回收利用率达到了 95.33%，核心产品系列均满足绿色产品（生态设计）评价要求，圆满达成了年度绿色管理目标。

## 追求服务品质

### 管理权责单位

总经理、质量部 / 服务部

### 承诺与目标

精益求精，争创世界名牌  
市场第一，客户至上

### 管理措施

产品生产过程严格遵循国家法律法规  
定期做客户满意度调查，根据调查结果制定客户满意度提升计划

### 年度绩效

主要生产基地 **100%** 通过 ISO 9001 质量管理体系认证  
年度客户满意度达 **95.25 分**  
主要产品合格率达 **99.92%**

## 治理

公司坚守“质量是林洋人生命”的理念，确立“精益求精，争创世界名牌”的质量方针，建立以总经理为第一责任人、首席质量官拥有一票否决权的质量管理体系。

## 战略

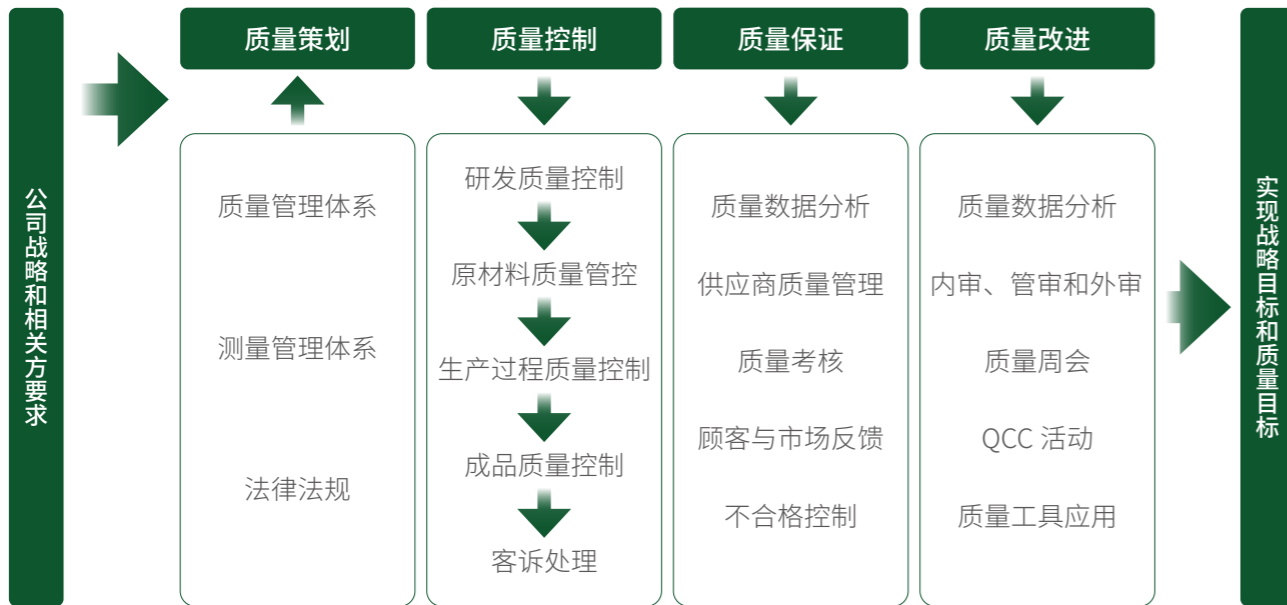
林洋能源将“市场第一，顾客至上，创新发展”作为营销理念，以零缺陷为目标，构建全面质量管理体系，实现从设计、供应到生产、出厂的全流程质量管控。公司秉持“以客户为中心”原则，践行“创世界品牌，树百年林洋”愿景与“打造绿色环境，创造美好生活”使命，依托“永无止境、永攀新高、永不言败”的企业精神，以全流程战略管理体系支撑高质量发展。

## 影响、风险及机遇管理

### 全生命周期质量管理

林洋能源构建覆盖研发、供应商、物料、过程、成品及客诉处理的全流程质量管理体系，贯穿产品设计、选型、供应、生产至服务各环节。公司已通过 ISO 9001、IATF 16949、有害物质管理体系、测量管理体系及 CNAS 等权威认证，产品获 MID、NMI、CE、UKCA 等国际认证。报告期内，我们新增了 ESD 静电防护管理体系，荣获了“市场质量信用等级 AA 级企业”称号。

我们实施产品全生命周期管理，将质量管控融入研发至出厂各环节，通过 CRM、PLM、ERP、MES/MOM 等信息化系统，实现从订单、设计、采购、生产到仓储、物流的全价值链数字化管理，确保产品质量稳定可靠；依托 MES 条形码管理追溯质量问题源头，通过《产品召回管理规定》《标识和可追溯性控制程序》补充缺陷品处理与召回机制。报告期内，未发生质量安全违规事件。



### 质量文化建设

公司每年举办“质量跟踪月”启动与表彰大会，营造“人人讲质量，时刻思改善”的文化氛围，强调全过程质量管理。我们依据 ISO 10015 & 10018 标准优化质量培训体系，针对岗位职责匹配课程，按年度、季度灵活安排培训，确保员工每年至少接受一次质量培训；从集团到基层开展客诉分享、项目改善、QCC（质量管理小组活动）等多维度培训，全面提升质量管理效能与人员专业基础。

### 案例

林洋能源召开第二十三届“质量跟踪月”启动、表彰大会

2025 年 3 月 12 日，公司启动第二十三届“质量跟踪月”，表彰“2024 年度质量先进工作者以及优秀 QC 获奖者”。



### 案例

林洋太阳能开展管理层讲文件制度活动

2025 年，针对《销售管理流程》《工艺管理流程》等 6 大核心流程文件，邀请文件归属部门负责人对中基层管理者开展培训分享，开展培训 6 次，共 308 人次参加培训，培训合格率 100%。



### 客户服务管理

公司以客户为中心，通过《服务提供控制程序》《客户满意度测量控制程序》等制度规范服务流程，依托 CRM 系统优化问题流转与反馈处理，定期召开跨部门协调会议推动产品改进；针对重点区域与产品开展季度数据分析及客户回访，持续降低投诉率。同时，我们开通 400 服务热线及在线平台，实行 7×24 小时值班制，承诺 0.5 小时内提供技术指导，根据地理位置 1 至 4 小时内抵达现场服务，全面提升响应效率与客户体验。

服务热线

智能板块热线

储能板块热线

新能源板块热线

官方网站

400-880-0116

0513-83310832

025-56865152

025-83227722

www.linyang.com



公司持续建设专业化服务团队，所有人员均具备电子、通讯等相关专业背景，提供故障分析、技术培训、运行维护等全方位售中售后服务；制定产品安装、操作、运维的指导文件，开展培训、年度考核，提升客户服务的标准化水平；在项目交付前，根据交付项目需求对客户开展专项培训，在生产期间，安排服务团队配合顾客顺利开工运行。

## 案例

## 林洋太阳能

2025 年，林洋太阳能开展客服能力提升工作，编制专业化《客户服务手册》，从岗位职责、产品知识、客户产品知识、投诉与退换货流程、技术支持与增值服务等 6 大维度进行服务能力提升，实现全年 0 客诉 0 客退。



林洋储能为客户开展储能设备专项操作运维培训

## 客户满意度调查

自 2011 年起，林洋能源每年委托第三方开展客户满意度调研，2025 年调研覆盖国内外用户，最终有效回收 344 份问卷，满意度得分 95.25。调研围绕产品质量、服务能力等核心维度展开，结果显示用户对林洋产品的质量稳定性、交付效率保持高度认可，同时提出“加快供货速度”“开展技术交流学习”等需求建议。我们后续通过优化流程、简化审批，有效提升供货效率、缩短供货周期；同时加大售前技术交流力度，通过电话沟通、现场指导等多种形式，为客户提供专业的技术支持，切实满足客户的实际需求，持续提升客户体验。

此外，公司建立客户回访制度，每年通过 3.15 实地走访、5.18 满意度调查、不定期电话及短信回访、常驻服务人员现场咨询反馈等，了解客户对产品的运行状况及使用体验，汲取客户提出的各项需求及建议。

## 案例

## 林洋储能

25 年度，累计向 6 家头部及关键客户发放满意度调查表，调查顾客对公司产品质量、服务、协调及配合度等的满意程度，收集相关意见和建议，顾客满意率平均 98%。



质量月客户回访

## 负责任营销

我们坚持负责任营销，严格遵守国内外法规，确保宣传内容真实、准确，杜绝误导与夸大。始终以客户为中心，保障用户知情权与选择权，清晰说明产品性能与服务条款，并积极回应各方关切。营销人员通过专项培训掌握产品知识以服务客户；定期提供质量保证，及时响应售后需求。针对落后产品，严格执行退市管理程序，确保有序退出，避免对客户及市场产生不利影响。

## 指标与目标

指标	目标	2025
客户满意度 (含HSF)	≥91分/年	达成
市场交付品重大质量问题批数	0批/年	达成
关键样机批合格率	100%/季	达成
客户检测合格率	≥99.95%/季	达成
交货及时率	≥99.2%/月	达成
总抽检合格率	≥99.86%/月	达成
总检批交验合格率	≥99.85%/月	达成

## 强化供应链韧性

管理权责单位	采购部
承诺与目标	确保供方绩效满足公司及客户的要求
管理措施	供应链信息化建设：上线 SRM 配合 ERP、WMS、MES、SCM 形成供应链信息系统 供应商分级分类精细化管理
年度绩效	完成供应商品质管理年度目标

## 治理

我们严格遵守法律法规及客户合规管理要求开展采购活动，制定《采购控制程序》等制度，明确采购过程管理和供方控制要求，降低供应链运营风险。

考虑到各业务板块特性与客户多样化需求，公司在管控委员会与三大业务板块均设有采购职能中心，既能保证日常采购的灵活性，适应产品多元化矩阵，也能实现供应商本土化、多元化，降低运输成本。

林洋能源

管控委员会供应链管控中心

智能板块采购部

储能板块采购部

新能源板块采购部

## 战略

林洋能源希望通过建立完善的供应商准入和审核机制，积极管理供应链中实际和潜在的相关风险，降低负面影响并不断强化端到端供应链核心竞争力。我们与关键供应商进行战略合作，提升供应链安全保障；通过年度集采，签订年度框架协议控制成本与品质。

## 影响、风险与机遇管理

### 供应链合规管理

#### 公司在开发与筛选环节

严谨审核供应商资质与经验，在满足预算的前提下，优先选用通过国际认证、具有较好行业评价的公司。原材料、辅料类新供应商需提供样品并在经过实验室测试、技术验证方能进入下一评审环节。此外，我们要求应商必须保证劳工权益、提供安全和健康的工作环境、预防环境污染、实施绿色生产、节能减排计划、遵守商业道德规范，并优先合作在上述可持续发展、社会责任方面具备权威第三方机构认证的供应商。

#### 在供应商准入阶段

合格供应商须理解并签署《质量保证协议》《廉洁协议》《不使用冲突矿产承诺书》《相关方安全、环境行为协议书》《不使用有害物质保证书》，配合公司完成交付品质、道德规范、劳工权益、环境保护及安全卫生的风险管控。

**阳光采购** 禁止供应商直接或间接向公司员工或第三方提供任何形式的不正当利益

**道德采购** 供应商须确保不使用、提供来源不明的矿产原料，承诺无冲突矿产采购

**绿色采购** 部分采购项目试行线上无纸化评标，减少供需双方纸质材料管理成本

#### 供应商完成准入后

公司根据采购金额、供应重要性、采购合作时间长短、年度绩效评估结果等指标，对供应商进行分级管理，细化管理管理效率。

公司已将可持续管理要求纳入采购合作框架协议中，配套涵盖人道待遇、安全生产、责任营销、保障信息安全、正当商业行为、公平竞争相关标准的供应商行为准则，并通过审核、宣贯确保供应商知悉并承诺遵守。对于供应商在交货中出现质量、环境、安全、道德诚信等严重问题时，将触发供应商淘汰机制。淘汰供应商五年内不允许再次进入供应商名单。此外，我们在供应商现场审核环节将再次验证供应商环境保护、安全生产、社会责任的实际情况。报告期内，100% 的目标供应商<sup>⑤</sup>已签署供应商行为准则、100% 的目标供应商已经过企业社会责任评估与现场审核。

#### 在绩效评估方面

我们以月度为周期从质量、技术、商务等方面绩效评估供应商合作表现，连续 12 个月的结果汇总为供应商年度绩效评定结果，直接影响后续采购合作。

<sup>⑤</sup>指被列入供应商年度审核清单的供应商，如重要供应商、新增供应商等。

## 供应链风险管理

地缘政治动荡正冲击全球制造业，同时影响供应与需求市场，供应链中断风险也是林洋能源的注册风险之一。公司高度关注关税和政策变化，前置供应链风险管理，制定供应链应急计划、丰富业务多元化、寻找采购替代方案、稳定自身财务状况，尽可能平衡区域与全球影响力，以抵御地缘冲突带来的“双重冲击”。我们利用物料重要程度、质量绩效等级、采购额等三要素量化供应商风险，当风险系数低于忍受度时将向供应商提出约谈、整改等管控手段。此外，我们制定供应商年度现场审核计划，协同质量部、技术部推进供应商年度复审，覆盖体系、制程、相关方管理（含公司的间接供应商）、仓储物流、有害物质等管理要素。

### 风险评估

- 特定国家 / 地区风险：避免因出口管制、冲突矿产等问题导致的跨境合规、侵害人权风险
- 特定商品风险：执行严格的样品验证、试产，稳定关键物料的质量控制

### 解决策略

- 建立多元化采购网络，提高采购灵活性
- 例行开展存量供应商评估，谋求业务替代性，降低对单一供应商的依赖

2025 年，未发现任何重要供应商存在对公司产生负面 ESG 影响的情形，也未使用任何来自受冲突影响和高风险地区的矿产产品。对外，我们与供应商建立常态化沟通机制，不定期开展质量技术交流，通过线上线下培训、驻场等形式，为供应商提升管理效能提供资源、能力支持，共建可持续供应链。对内，我们不定期组织采购岗位人员开展集中培训，强调供应链管理目标、原则、手段，复盘供应商审核工作发现，通过赋能采购团队升级供应链管理。报告期内，公司累计开展十余场内部采购人员培训，人均培训时长约为 3 小时。

报告期内，  
公司累计开展内部采购人员培训

**十余场**

人均培训时长约为

**3** 小时

## 指标与目标

指标	目标	2025
贯彻供应商品质管理	原材料批及时率 ≥99.92%	达成
	原材料批合格率 ≥99.20%	
	主要原材料供应商承诺书签订率100%	
	主要原材料核心供应商现场审核率100%	

# 绿色共营

优化资源利用	63
减缓气候变化	67
防治环境污染	70



## 优化资源利用

<b>管理权责单位</b>	能源管理小组
<b>承诺与目标</b>	主动响应国家“双碳”战略，将能源管理融入企业整体可持续发展战略
<b>管理措施</b>	制定能源管理方针、目标和管理方案，责任分解落实到位 针对重点耗能设备实施节能技改与清洁替代 开展能源管理体系培训，提升员工节能意识和专业能力 实施危化品专管（防爆柜）与生活用水管网巡检
<b>年度绩效</b>	公司万元产值综合能耗 <b>达成</b> 年度目标 全年 <b>0</b> 起环境与能源违规事件

林洋能源严格遵守运营地环境法规，将“遵守法规、清洁生产、提高能效”贯穿始终。公司依托《能源管理手册》建立“策划-资源-执行-评估”闭环机制，全面识别环境风险并制定应急预案。2025 年，公司保持环境“零违规”与“零处罚”，主要生产基地 100% 顺利通过 ISO 14001 年度认证审核。在坚守合规底线的前提下，公司重点深化能源精细化管理与清洁替代，全面构建资源节约型绿色标杆企业。

### 治理

公司总经理确立能源方针并提供资源支持，设立由副总经理任组长的“能源管理小组”，负责审议节能规划与年度技改方案。动力设备部统筹能源策划、评审及数据分析；质量部协同监督环境合规及体系认证有效性。此外，智能板块管理人员保持 100% 外部培训覆盖率。

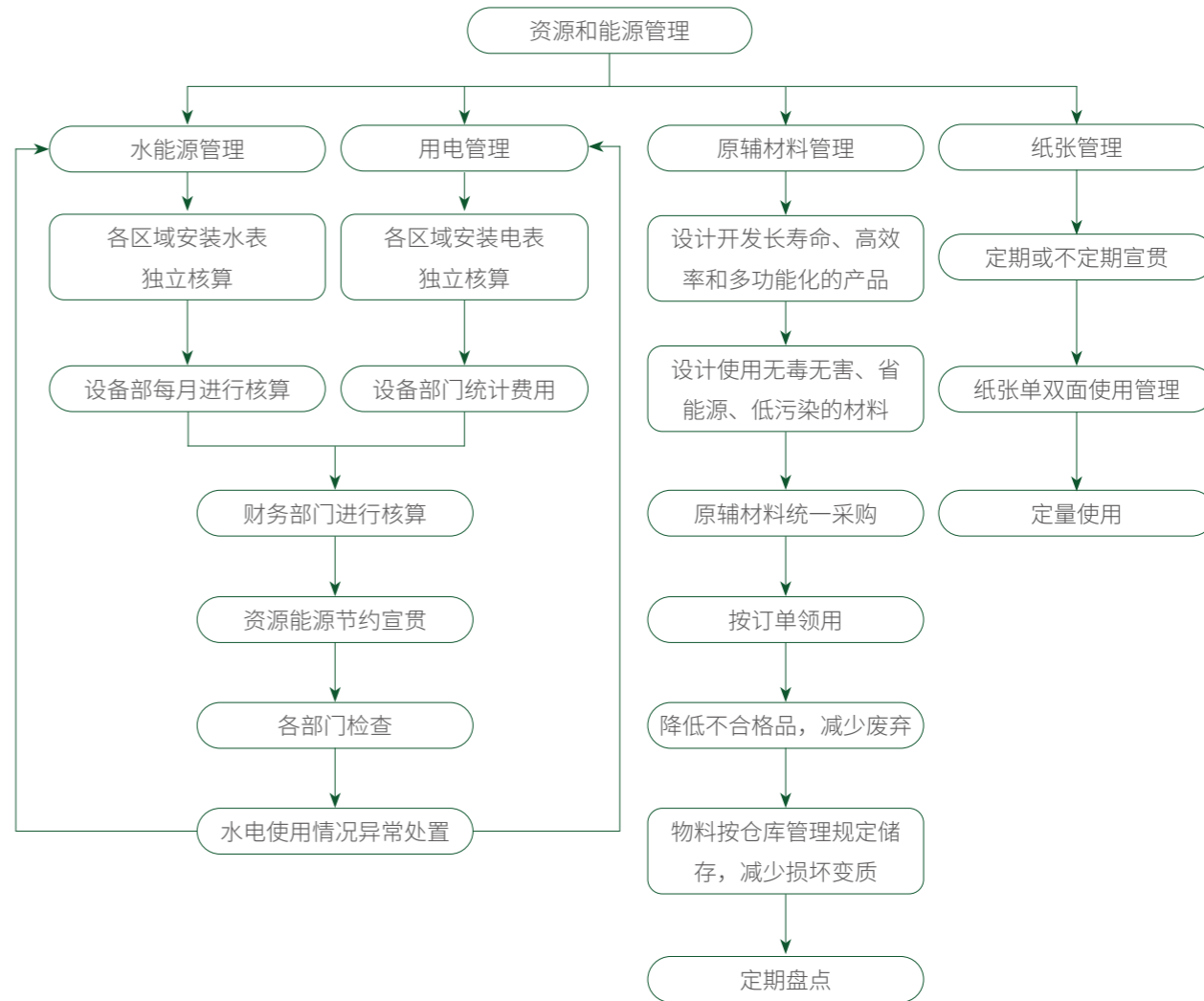
各生产部门作为执行单元，严格按照公司制定的职责权限开展现场管理，负责本部门法律法规的收集与能源绩效参数的控制，确保了从决策层到执行层的责任有效穿透。

### 战略

能源战略坚持效率优先、结构优化。通过技术创新降低单位产品能耗；采购环节引入能效评估，将能效与稳定性作为供应商评价准则。

为提升资源利用效率，林洋能源制定了《资源、能源节约管理规定》，重点聚焦水、电、纸张及原辅材料的节约管控，彰显了公司对节能降耗的高度重视。在职能分配上，公司构建跨部门协同机制：由行政部统筹节能措施，设备与财务部负责计量与核算，技术与质量部落实绿色设计与监管。在管理流程上，公司依托区域独立计量、月度数据分析及奖惩机制，结合全员节能宣贯，形成了科学严密的闭环管控体系。

资源、能源节约管理流程图



### 案例

#### 深挖节水潜力：生产废水的循环与梯级利用

我们旨在通过工艺升级持续深挖生产过程中的节水潜力。

**中水回用：**针对电池片生产产生的稀碱废水，公司将其经中和池 pH 调节、多介质过滤、超滤及反渗透（RO）系统深度净化后，直接回流至纯水站原水箱用于生产，大幅减少了新鲜水消耗。

**浓水回用：**针对纯水制备环节，公司实施浓水分级回用策略，将超滤浓水及一、二级 RO 浓水经浓水反渗透（ROR）等系统处理后，重新导入生产用水系统，有效消除了制水端的排放浪费。

未来，公司将持续优化水资源全生命周期管理，以技术赋能水资源的高效循环利用。

## 影响、风险和机遇管理

动力设备部依据《能源评审控制程序》开展评审，将综合能耗占比达 10% 以上的过程（如注塑、波峰焊）列为主要能源使用区域；利用帕累托分析法（20/80 规则）锁定改进机会，实施针对性技改。

### 2025年重点高耗能设备节能技改一览

节能改造项目	实施内容与成效
中央空调系统能效升级	内容：根据现场负荷变化实时加减载设备，优化负荷需求和供给精准控制。 成效：中央空调系统综合节能率达15%-20%。
空压站集控与智能化改造	内容：部署 New iControl 智控系统，实施多机组负载均衡与精准调压。 成效：运行稳定性提升，年节电50万度。
波峰焊设备节能替换	内容：以 13KW 选择性波峰焊替代 35KW 传统设备。 成效：单台能耗下降67%，年节电80万度。
负荷调控与能效提升项目	内容：针对大负载设备实施错峰用电策略，通过在谷电时段集中处理废水、制备纯水，并动态调整洁净车间温湿度控制界限，有效避开高电价时段，大幅降低运行电费。 成效：年节约电费63万元。
MAU热回收改造项目	内容：在夏季工况下，通过MAU空调箱回收新风进风热量加热循环水，并将其用于除湿后新风的升温再热，显著降低了冰机制备热水的能耗。 成效：年节约电量110万千瓦时，节约电费74.8万元。

合规与风险方面，严格执行《危险化学品安全管理规定》，设立防爆柜规范储存。生活用水设施纳入日常巡检，消除跑冒滴漏风险。

## 指标与目标

指标	目标	2025
环境合规管理	保持主要生产基地100%获得ISO 14001、ISO 50001等管理体系认证，确保环境违规“零发生”	达成
优化能源结构	确保公司万元产值综合能耗 $\leq 0.010$ tce/万元	达成，公司全年万元产值综合能耗为 0.00887 tce/万元
强化水资源管理	生活用水总量控制在预算范围内，不发生重大水资源浪费事件	达成

### 案例

#### 绿色工厂分布式光伏项目

该项目位于江苏省南通启东市，打破传统幕墙单一围护功能的局限，采用大面积碲化镉薄膜发电玻璃，搭配创新设计的单晶硅竖向遮阳组件，进一步达成遮阳降温与清洁能源生产的协同增效，为工业厂房低碳改造提供了可直接落地的创新范式。从实际效益来看，项目首年发电量预计可达 5.81 万度，30 年累计发电量高达 164.21 万度，全生命周期内可减排二氧化碳 1,336.68 吨。

该项目凭借创新的光伏建筑一体化（BIPV）技术与绿色低碳理念，在“2025 金砖国家工业创新大赛能源电子产业大赛”中获得奖项，聚焦 BIPV 组件效率提升、成本降低、场景适配等关键课题，展示技术迭代升级实力。



电能表智能制造绿色工厂项目



2025 金砖国家工业创新大赛能源电子产业赛道

# 减缓气候变化

<b>管理权责单位</b>	董事会决策，各业务经营单元与质量部协同执行
<b>承诺与目标</b>	承诺将“零碳”战略融入全价值链，提升气候韧性并扩大绿色能源供给，降低自身碳排放
<b>管理措施</b>	提供碳管理体系与绿电交易服务 加大光储项目开发力度
<b>年度绩效</b>	完成年度 <b>温室气体核查</b> 新能源装机与运维规模 <b>持续增长</b> <b>结算绿电</b> 创新高 积极 <b>外购绿电</b> 参与厂内生产活动

林洋能源密切关注气候变化对全球生态及企业存续的影响，将“零碳”作为顶层战略关键词。我们积极响应国家双碳战略，通过识别气候风险、优化能源结构及提供绿色电力服务，以实际行动减缓全球气候变暖进程。

## 治理

董事会作为最高决策机构，负责审批公司的气候战略及碳中和路线图。在执行层面，质量部统筹协调各业务板块的碳核查与绿色电力交易服务，确保气候战略的有效落地。

## 战略

林洋能源制定“零碳”战略，以密切关注气候变化对自身的影响：在全球加速推进清洁低碳转型，推动构建新能源占比逐渐提高的新型电力系统历史性机遇下，能源的清洁化、智能化和高效消纳已成为未来重要发展趋势。

通过积极践行绿色低碳发展理念，公司多措并举推进节能减碳工作，不仅采购绿电、绿证助力清洁能源消纳，还自主建造光伏项目开发利用可再生能源，以实际行动减少碳排放，不断进行绿色低碳项目改造，持续为实现双碳目标、推动生态可持续发展贡献企业力量。

### 运营脱碳

致力于降低自身运营碳足迹，通过提升电气化水平与绿电使用实现低碳运营。

## 业务赋能

深耕可再生能源领域，提供光伏电站开发、建设、运维及储能系统集成的一体化服务，助力全社会能源结构转型。



蒙古国 50MWh 储能项目

## 影响、风险和机遇管理

在《“十四五”新型储能发展实施方案》与《能源领域碳达峰实施方案》的明确指引下，林洋能源紧抓新型储能装机规模扩张的历史性契机。我们积极响应并网消纳优化、容量电价机制及绿色金融等利好政策，依托国家技术创新支持，持续深耕长时储能与电池回收等关键技术，并借力“一带一路”加速拓展海外绿色能源版图。为全面提升企业的气候韧性，公司结合上述深度的政策趋势分析与外部专家评估，系统审视了气候变化对主营业务带来的潜在冲击与广阔发展空间。基于此项评估，我们精准识别出 3 项核心气候风险与 4 项关键机遇，并制定了针对性的应对与转化策略：

类型	描述	财务影响	行动
<b>实体风险</b>	极端天气如台风、强暴雨等、洪水等造成公司财产损失，诱发触电等次生事故。	运营成本增加	增强光伏设施的抗灾能力，安装监控预警系统，提升极端天气下的运行稳定性。
<b>转型风险</b>	客户和投资者愈发重视企业的环境、社会和公司治理的声誉表现。	营业收入下降	密切关注行业政策变化，持续优化公司运营效率，实现降本增效。
	国家加速双碳战略部署，对公司低碳绿色转型提出更高要求。	运营成本增加	

类型	描述	财务影响	行动
政策机遇	利用政府提供的各种激励政策和措施，积极推进公司主营业务板块的市场拓展。	营业收入增加	加强行业伙伴战略合作，加速市场开拓和项目落地，提升市场份额。
资源效率	通过提高能效和减少资源浪费，降低生产成本，增强竞争力。	运营成本降低	加强创新技术和绿色产品研发能力。
市场机遇	全球低碳能源转型趋势下，对新能源、储能产品需求快速增加，有利于推动公司开拓新市场和客户群体。	营业收入增加	紧抓数字化、智能化、低碳化行业发展趋势，加强前沿技术储备。
韧性和适应性	通过有效的适应性策略，公司能够减少气候风险对业务的负面影响，提高整体风险管理能力。	运营成本降低	积极推进公司碳核查和产品碳足迹认证。

### 案例

#### 储能电站高效参与调峰，赋能电网低碳转型

2025 年，林洋能源储能电站积极响应调度，全年累计参与调峰（循环）401.1 次，完成调峰发电量 7,059.9 万 kWh。凭借全年高达 82.5% 的平均转换效率，该系统大幅降低了能量存储与释放环节的损耗。通过精准的“削峰填谷”优化电网负荷，电站不仅减少了对高碳化石能源机组的依赖，更有效平抑了风光等可再生能源的出力波动，显著提升了清洁能源的并网消纳比例。

该项目成功将低碳转型“机遇”转化为实际业务成果，不仅降低了单位电量及电网整体的碳排放强度，更从系统侧切实提升了区域能源网络应对气候变化的韧性。

## 指标与目标

内容	行动与进度
绿色业务贡献	运维新能源电站：30GW 绿色电力交易服务：结算绿电 157,721.43 万 kWh
管理温室气体排放	范围一 & 二排放量：53,490.60 tCO <sub>2</sub> e 万元产值碳排放：0.11tCO <sub>2</sub> e/ 万元

## 防治环境污染

### 管理权责单位

行政部、安全环保部、质量部

### 承诺与目标

承诺污染物全年稳定达标排放，危险废弃物 100% 合规处置，杜绝环境污染事故

### 管理措施

实施高效治理与定期监测  
严格雨污分流与管网维护  
实施分类收集，危废全生命周期闭环管理

### 年度绩效

全年 **0** 起环境污染事故  
年度废气与污水排放监测数据**达标**  
危废安全转移联单覆盖率达 **100%**

林洋能源坚持预防为主，防治结合的方针，承诺在严格遵守法律法规的基础上，通过工艺源头控制与末端精细化治理，确保各类污染物排放全年稳定达标，持续降低运营过程对生态环境的影响。

## 治理

行政部作为主要执行部门，全面负责全厂废气治理设施的运维、生活污水的清运管理及固体废弃物的分类收集与委外处置。安全环保部协同质量部行使监督职能，负责对污染物排放情况进行不定期监测，并对各部门的废弃物分类执行情况及合规性进行常态化检查，确保污染防治责任从“顶层设计”有效落实到“具体岗位”。

## 战略

我们的污染防治战略覆盖从源头减量到末端处置的全生命周期。在源头控制端，我们优先选用无毒无害的原辅材料，并提倡简化制造工艺以减少污染物产生。在制度建设端，公司发布新版《环境运行控制程序》，重点修订了生活污水处理方式，确立了“雨污分流、分级处理”的管控策略。在资源化利用端，对于一般工业固废，我们坚持“内部复用优先”原则，最大化提升包装材料的回收利用率。

## 影响、风险和机遇管理

我们识别出废气排放、污水管控及危险废弃物泄漏为核心环境风险，并采取了针对性的工程技术与管理措施。本年度，我们重点强化了对各类污染的精细化治理，具体管控措施及成效如下表所示。

### 各类污染精细化治理与管控措施

污染物类别	主要来源 / 风险点	重点管控措施	排放与处置情况
 废气	焊接烟尘、有机废气、食堂油烟	采用高效除尘及活性炭吸附等组合工艺进行过滤处理，并建立常态化巡检机制，确保治理设施稳定运行。	第三方定期监测数据显示：颗粒物与 VOCs 浓度全年检测数据均达标。
 废水	主要为生活污水（仅电池片生产涉及稀碱废水）	严格执行雨污分流制度，定期对化粪池及污水管网进行清理与疏通维护，确保管网通畅无外溢。新能源板块的稀碱废水由废水处理站对废水进行 pH 值调节和过滤，符合当地排放标准后接至市政管网。	全年纳管排放合规，水体污染物符合当地标准；未发生管网堵塞或外溢事件。
 固废	一般工业固体废弃物及危险废弃物（活性炭、清洗剂残液等）	严格落实分类收集与贮存要求，执行危险废物转移联单制度，全部委托有资质的第三方单位合规处置。	危险废弃物合规处置率 100%；一般固废资源化利用率持续提升。
 噪声	厂界噪声	严格按照排污许可要求频次进行噪声监测，必要厂区位置加装噪声防护设施。	噪声监测 100% 合规。

### 案例

#### 源头减量与精细化管控：林洋能源危险废物全生命周期管理

林洋能源将危险废弃物的减量化与无害化作为环境管理的核心环节，通过每年动态更新《危险废物管理计划》，构建了从源头阻断到末端治理的全流程防治体系。

**源头材料替代：**坚持优先采用无毒无害、易降解及便于回收的环保材料。为响应国家淘汰破坏臭氧层物质的号召，公司全面推行清洁原料替代，计划全面淘汰一氯二氟乙烷（HCFC-142b）等物质，从源头切断核心污染风险。

**工艺设计优化：**将环保理念前置于生产线规划阶段，通过持续改进工序设计、引入先进制造技术与环保设备，科学压降生产各环节的危废产生量。

**综合利用与管理赋能：**持续完善危废管理组织架构，强化全员污染防治宣传与培训；同时，通过技术升级与管理改善双轮驱动，不断提高危废综合利用率，确保总体污染防治水平严格满足国家总量控制指标。

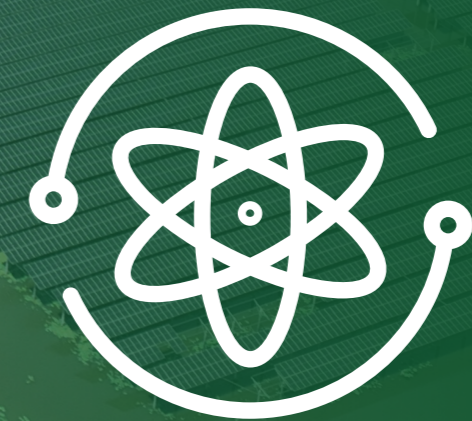
通过上述系统性举措，林洋能源不仅显著降低了危险废物的环境危害性，更有效提升了企业的绿色安全运营韧性。

### 指标与目标

指标	目标	2025
防治环境污染	不发生重大环境污染事故	达成
	保持废气、废水排放达标率，噪声合格率及危险废弃物合规处置率100%	达成
	危险废弃物全部实现合法处置	达成

# 多元共融

平等、多元与包容	75
重视人才培养与成长	81
守护职业健康与安全	84



## 平等、多元与包容

### 管理权责单位

董事会、管控委员会、人力资源部门

### 承诺与目标

为每个员工创造充满平等、多元与包容的工作环境

### 管理措施

提供公平就业机会  
提升员工权益和福祉

### 年度绩效

女性员工占总人数的 **33.67%**  
年度员工满意度达 **81.03 分**

## 治理

林洋能源鼓励员工不断塑造发展新动能、新优势，实施“引、育、用、留”四大工程，全力营造吸引人才、凝聚人才、留住人才的良好环境，稳步实现人才总量、结构、素质、贡献提升。

### 决策层

董事会决定公司基本管理制度和内部机构设置，高级管理人员的任命、报酬和奖惩事项，公司股权激励实施及解锁方案

### 管理层

管控委员会根据董事会要求，带领管理团队制定切实可行的工作计划，其中分管人力的高级副总裁负责人力资源线的全面管理工作

### 执行层

人力资源部门作为核心执行部门，优化组织架构、完善绩效薪酬及激励机制，推进人才梯队建设与海外人力资源体系的建立

## 战略

林洋能源坚持以“人力资本是第一生产力”为导向，打造平等、多元、包容的工作环境，营造“有爱、有家、有林洋”的文化氛围。

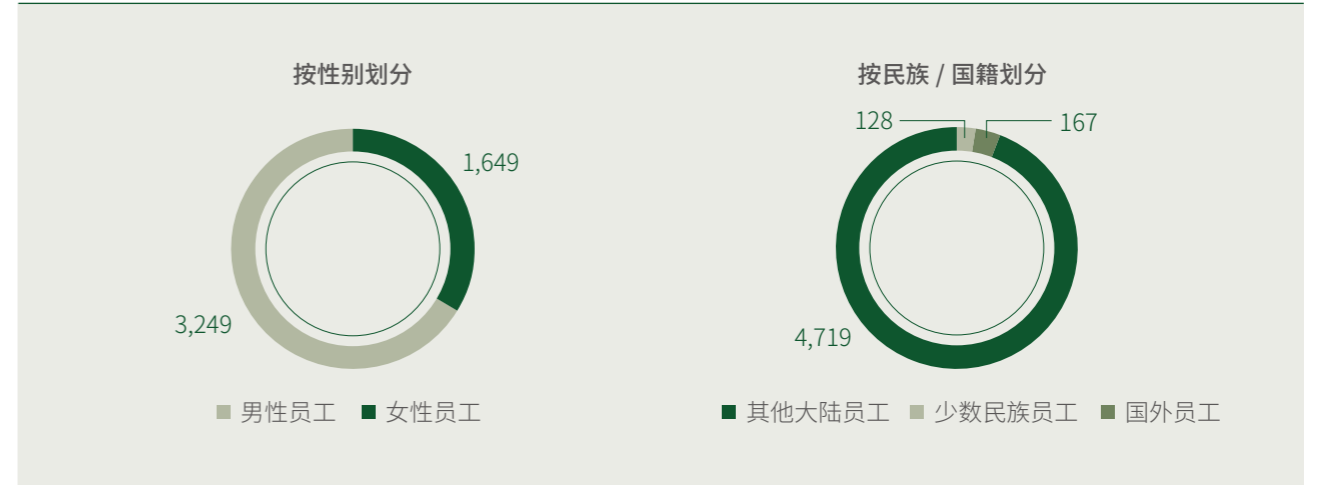
## 影响、风险及机遇管理

### 平等与多元化

林洋能源致力创造和谐共融的工作环境，在聘用、晋升与培育过程中，公司以职能和潜力为主要考量，不因性别、性取向、年龄、身心障碍、宗教、种族、族群、国籍或政治立场等因素而有差别待遇或歧视。

林洋能源全球各运营点均以当地员工为聘用优先对象，彰显林洋能源对当地社区的承诺，打造与所在地紧密连结的企业形象。截至 2025 年 12 月底，林洋能源全球员工总数达 4,898 人，较 2024 年增长 6.4%，其中，中国境外员工总数 167 人，较 2024 年增长 38.02%，占总员工数 1.04%。

公司遵从《残疾人权利公约》，积极履行支持残障人士等弱势群体就业的社会责任，2025 年，聘用 3 名身心残障人员。此外公司为残疾员工提供无障碍坡道等无障碍设施，通过人性化设计，为残障人士创造更加便捷的工作和生活环境。



## 人才招聘

公司围绕年度经营计划通过校招宣讲、企业开放日、博士后和数字储备人才专项招聘等多种形式，广纳贤才；鼓励员工内部推荐，打造富有活力的内部人才供应链。公司积极推动校企合作，目前已与东南大学、南京大学等多所国内高等院校共建校企联合研究中心与就业实习实践基地。



林洋能源与东南大学深化校企合作，共筑人才培养新高地

我们重视每一位新员工，在试用期内安排辅导员帮助其融入团队。试用期结束时，人力部门会与新人深入交流工作环境、业务内容等情况，及时提供支持。员工离职前，部门负责人及人力部门也会安排访谈，倾听离职原因与反馈，将其作为改进人才培养与留任机制的重要参考。2025 年公司离职率为 31.53%，较 2024 年降低 27.52%。

## 薪酬体系

林洋能源制定《薪酬管理制度》等内部制度，构建以基本薪酬为核心、绩效考核为导向，结合岗位职能、技能经验、专业知识及学历背景的多元化薪酬体系，兼顾公平性与激励性，确保薪资与岗位价值相匹配。原则上每年根据运营状况、市场薪酬、最低工资及通胀水平进行调薪。加班按规定支付加班费，报告期内，无强制劳动情形。

在招聘相同岗位及学历背景的男女员工时，基本薪资比例维持 1:1，整体薪酬水平根据调薪福利和年度晋升略有差异。2025 年平均性别薪酬差异 16.72%，积极展现林洋能源秉持同工同酬原则的决心。

公司建立“力出一孔、利出一孔”绩效机制，将战略目标逐层分解至部门与岗位，实行高中层季度与年度考核、其他员工月度与年度考核，结果与薪酬、奖金、晋升、培训及股权激励全面挂钩。

## 员工福利

设立结婚基金，  
25 年共计发放

**2.5** 万元

2025 年，  
成功协助

**258** 名

符合条件的员工申  
请人才补贴

**290.3** 万、

生育补贴

**26.7** 万元

给予共计现金奖励

**19.1** 万元

公司切实保障员工权益，全面落实法定节假日及每周 40 小时工时制度，为全体正式员工缴纳五险一金，依法提供年休假、婚产假、工伤假等带薪假期，并动态更新福利政策。公司提供集体宿舍、绿色食堂、节日补贴、生日礼品等生活福利，建有职工之家，配备篮球场、阅览室、健身房等设施；为新员工提供免费体检，并不定期组织在职员工体检。

我们设立结婚基金，向在职双职工新人发放 5,000 元结婚礼金，25 年共计发放 2.5 万元；在董事长倡议下成立的“好人缘”基金已累计帮扶 42 个困难家庭，捐款金额达 106 万元。

我们积极对接当地人才政策，协助员工提交材料申请政府人才补贴，2025 年，成功协助 258 名符合条件的员工申请人才补贴 290.3 万、生育补贴 26.7 万；对 48 名年度先进员工以及在职期间进修且获得本科以上学历或中级以上职称的员工给予共计 19.1 万元的现金奖励。

社会保险	医疗保健	生活保障	休息休假
生日礼物	节日补贴	娱乐健身	结婚奖金
鼓励先进	关爱员工	政府人才补贴	教育提升



女神节



生日会



程序员节

公司于 2004 年开始创办内刊《林洋人报》，2025 年正式更新上线《林洋文化汇》内部季刊，以“要闻速递”和“多彩文化”全面记录并传递林洋资讯；同时不定期举办覆盖全体员工的各种文娱活动，如员工才艺大赛、员工拓展训练、员工羽毛球友谊赛等员工关爱活动，让员工在工作之余感受活力与幸福。

## 案例

### 林洋家园

2020 年，林洋一站式文化平台——“林洋家园”正式上线，设计有社区、内刊、党建、活动、学习及商城六大模块，倾听员工心声、报导集团动态、推进文化建设、鼓励员工学习、组织线上活动、积分兑换礼品，成为凝聚员工力量、与公司共同成长的平台。



## 员工家庭支持

工会每年根据公司营收状况提拨一定经费，为员工提供急难救助、生育补助等项目，也会定期组织家庭日、职工子女才艺大赛、亲子户外活动等，增进家庭与企业的联结。

### 新春慰问

公司自 2008 年开始，在每年在新春佳节来临之际，会开展春节前困难员工慰问活动，2025 年对 10 名困难员工发放慰问金，并送上新春礼包以及春节祝福。



### 爱心捐款活动

9 月 9 日，林洋能源成功举办“久久为爱益起同行”主题爱心捐款活动。林洋人积极响应、慷慨解囊，涓涓细流终汇成海，活动累计募集善款 86,988 元。



案例

家庭日 / 职工子女才艺大赛 / 亲子户外活动

8月23日，林洋能源顺利开展亲子开放日活动，大手牵小手一起走进林洋能源，开启充满温暖与探索的亲子之旅



针对育儿需求，工会在公司设立“爱心母婴室”，统一配备沙发、冰箱、微波炉等设施设备，供孕期女职工休息和哺乳期女职工哺乳使用。2025年，40位员工提交育婴假、陪产假申请，留任率95%。

母婴关爱

公司为全体孕期、哺乳期女职工设立“爱心母婴室”，由工会统一配置沙发、冰箱、微波炉等设施设备，为公司女员工提供一个私密、干净、舒适、安全的休息、哺乳、集乳场所。



人权

林洋能源明确童工与未成年工、强迫劳动、工时薪酬、歧视与人权保障等规范，并将适用法规纳入员工培训，确保全员知悉、用工合规。公司杜绝雇佣童工行为，在招聘环节严格审核身份信息，入职一月内全面排查，发现童工立即终止劳动关系、妥善安置并上报；公司反对任何形式的现代奴役与强迫劳动，入职前明确告知薪酬工时，执行8小时工作制，不强制加班；全员建立反歧视意识，严禁性骚扰、体罚、精神胁迫及招聘歧视，设立申诉渠道，由人力资源部门独立调查，属实即依规惩处。2025年，歧视与骚扰个案为0。

员工满意度

为了解员工需求、优化职场环境，打造良性循环的企业文化，林洋能源每年定期对全体正式员工开展员工满意度与敬业度调研，并通过职工代表大会和员工意见箱等渠道，随时收集员工的反馈和建议。

2025年，公司面向上市板块全员合计**4,807**人开展员工满意度及员工敬业度的不记名线上调研，共回收**3,717**份有效问卷。经统计，敬业度得分**82.51%**，满意度得分**81.03%**，调研结果因行业周期性调整较去年有所下降。我们针对薪酬绩效、办公环境等内容提出优化绩效激励机制，将高价值贡献与薪酬回报直接挂钩等举措，提升员工满意度与敬业度。

员工沟通与集体谈判

林洋能源搭建员工座谈会、满意度调查、公开邮箱、意见箱及工会等多元化沟通平台，及时听取并回应员工意见。重大经营变化影响员工权益时，依法履行预告程序，公开信息并与员工代表或全体职工协商。报告期内，收集员工建议133条，回复完成率100%。每年定期召开职工代表大会，签订《集体合同》《女职工权益保护专项集体合同》《工资专项集体合同》，集体协议覆盖率100%（不含海外运营点）。

2025年1月4日，召开林洋能源党员大会暨七届五次职工代表大会，会上进行了2024年党务线工作总结及2025年工作计划汇报，同时举行了2025年林洋能源《集体合同》签订仪式和优秀团员、优秀团干部、青年岗位能手的表彰。



# 重视人才培育与成长

<b>管理权责单位</b>	董事会、管控委员会、人力资源部门
<b>承诺与目标</b>	构建“学习型公司”，打造“企业大学”
<b>管理措施</b>	制定多渠道、全覆盖的专业技能培训计划 通过绩效考核提高员工工作积极性并培养发展员工个人能力
<b>年度绩效</b>	员工人均年度培训时数 <b>23.84 小时</b>

## 治理

林洋能源致力于打造员工与公司双向奔赴、共同成长的发展生态，以业务为核心，实施分层分级专项培养计划，构建全方位职业发展管理体系。

## 战略

林洋能源以“企业大学”为中长远目标，导入“以人为本”的育人方针，构建“学习型公司”。

## 影响、风险及机遇管理

林洋能源重视员工成长与发展，通过人力资源部门牵头组织，各基地积极参与的模式，建立覆盖各层级、各职能的人才培训和发展体系，搭建多层次、个性化的培养计划，为所有员工提供发展机会。

## 员工培养

林洋能源聚焦全球化发展与业务协同需求，建立了集团级、公司级和部门级的专项人才培养项目。我们结合产业布局与员工规划，以企业大学为中长远目标，采用训战结合模式，打造“一营一案、一岗一图、一人一策、一课一表”培训体系，加强人才梯队建设，助力公司及员工双向成长。

集团级专项人才培养项目面向高中层/高潜管理者以及应届管培生开放，以“六航计划”作为集团核心人才发展框架，2025 年实现从新员工到高层干部的全覆盖式项目布局与实施。

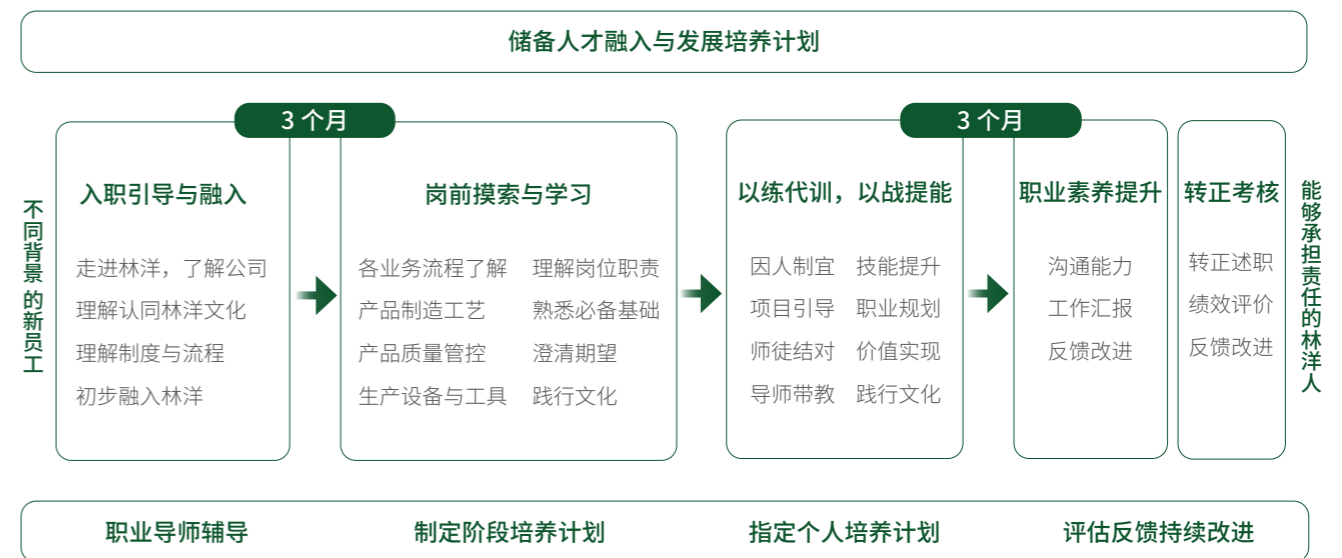


林洋能源干部 / 员工分级分类培训

公司级专项人才培养项目紧密围绕公司全球化战略与业务纵深发展需求，围绕“英才计划”“百年强基计划”及“远洋计划”等面向全员开展关键人才培养。

## 百年强基计划

2025 年，高效完成两期共计 106 名应届生的入职转型培训。



### 英才计划

2025 年，成功举办两期英语能力提升训练营，共覆盖 105 人。



### 远洋计划

2025 年开展为期一个月的海外业务专项培训（二期），覆盖光储、储能、法务、造价等多部门骨干，累计人均学习 20 小时，系统提升了跨部门协同应对海外市场复杂挑战的综合能力。



部门级专项人才培养项目依据各岗位技能要求，面向全员因岗施教，包括国内营销人员的强化集训、安全生产培训、质量保障培训等主题。

培训总时长

**116,773**

培训总人数

**4,898**

平均培训时长

**23.84**

### 员工晋升

林洋能源为员工建立了全面的晋升通道，通过将个人职业目标与组织发展相结合，确保企业和员工队伍的可持续发展。每年定期向管理层和部门公开晋升政策，包括晋升提名条件、流程、评审机制及相关工具表单，并公示晋升结果，确保晋升过程的公平性与透明度。公司建立并不断完善干部能力素质模型，搭建选拔任用考察机制，从组织原则、业务能力、管理能力、绩效考评等维度对候选人进行全面考察，评估岗位胜任能力，为选人用人提供决策依据。

## 守护职业健康与安全

管理权责单位

安全生产委员会（集团）、安质环部门（各子公司）

承诺与目标

为员工提供安全健康的工作环境，持续提升职业健康安全绩效

管理措施

构建完整的管理制度  
开展线上线下培训课程、主题月活动以及应急演练  
识别评价风险源、定期隐患排查及整改

年度绩效

职业健康与安全投入项目经费 **3,711.69 万元**  
全体在职员工健康检查率达 **100%**  
严重职业伤害 **0 件**  
职业病案例 **0 件**

### 治理

林洋能源设立安全生产委员会，作为职业健康与安全生产的最高决策机构，负责审定年度计划、监督制度执行及落实责任制；参照 ISO 45001 构建管理体系，逐级签订《安全生产目标责任书》，将安全绩效与员工考核挂钩，季度审核目标达成情况，持续提升职业健康安全水平。

### 战略

林洋能源坚守“安全第一”原则，秉持“人人讲安全、个个会应急”理念，构建全覆盖、常态化的安全管控体系。

### 影响、风险及机遇管理

#### 风险识别与管理

林洋能源建立安全生产与职业健康风险管理流程，通过风险识别、防范、监控与排查等环节持续优化防控方案，并依托数字化平台实时追踪事故率、培训覆盖率等绩效。

在安全生产方面

公司持续推进安全风险分级管控和隐患排查治理双重预防机制建设，制定并执行《职业健康安全风险识别评价管理制度》《事故报告及调查处理制度》等内部制度，定期组织工作场所风险评估，形成《生产安全事故风险评估报告》，采取技术防护、规范操作等方式改进。对危险源进行分级管理与监控，根据《年度隐患排查工作计划》定期开展隐患排查，在日常巡检和数字化监测过程中预防事故。报告期内，组织开展 179 次排查，整改 7,470 项隐患，整改率 97.10%。

### 在职业健康方面

公司依据《职业健康安全管理规定》《劳动防护用品管理规定》等内部制度，将全体员工纳入职业健康管理体系，享有同等防护与关怀。我们为职业病风险岗位配备合规劳保用品与防护设施，定期点检，并每年委托第三方开展职业危害检测，发布年度健康安全报告，依据结果落实改进；通过《职业危害因素告知书》明确告知危害及防护措施，按“一厂一档、一人一档”建立职业健康监护档案，实施岗前、在岗、离岗及应急体检。同时，公司提供健身房津贴、心理咨询等健康福利，并设立 EHS 奖项激励安全表现。

### 化学品管理方面

公司制定《化学品安全管理规定》，明确告知员工化学品危害，现场张贴成分与检测数据；新引入化学品须经供应商资质审核与评估，不合规不予引入。报告期内，未发现职业病病例。

## 应急管理

报告期内，共开展应急演练，涵盖危废、环境、消防、化学品泄漏等

43 场

公司持续完善应急管理体系，制定《危险化学品安全管理制度》《生产安全事故应急预案》等，设立应急组织并明确职责，定期开展演练。我们单位规模与风险特征配备急救药箱及用品，建立清单并定期检查，形成《应急资源调查报告》，确保物资随时可用。事故发生时立即启动标准化响应流程，包括报告、隔离、救援，确保应急通道畅通，并成立调查小组分析原因、制定整改措施。为受伤员工提供医保、康复、心理支持及必要岗位调整或补偿，保障员工权益。报告期内，共开展 43 场应急演练，涵盖危废、环境、消防、化学品泄漏等。

### 抢修送电

8月10日，林洋智维亭光伏项目运维团队迎难而上，成功完成#17区全线送电的攻坚任务，以专业的技能和高效的协作，将“不可能”变为“可能”。



## 应急管理

公司制定《年度安全教育培训计划》，建立覆盖全员的健康安全培训矩阵，全面落实“三级安全教育”，并通过职业病宣传周、安全生产月、消防日等主题活动及海报、培训、竞赛等形式提升员工健康意识。报告期内，我们组织职业健康安全培训 58 次，覆盖班组长、工序长、职业危害及特种作业岗位员工，共计 494 人次，总时长 7,092 小时，实现 100% 全覆盖；委外培训 40 次，重点围绕安全生产、化学品及职业卫生管理资质开展集中授课；各部门自行组织新员工、复训及调岗培训累计 1,123 人次，以班组工序为主逐层推进，确保全员覆盖。

## 指标与目标

管控委员会与重要生产基地以年度为周期设定管理目标，管控委员会指标设定与完成详细情况如下：

指标	项目	目标值	2025
安全事故	重大安全事故	0起/月	达成
	年度轻伤事故	≤3起/月	达成
	年度轻微伤事故	≤10起/月	达成
	年度超轻微伤	≤18起/月	达成
	年度安全隐患	≤150起/月	达成
	安全隐患整改率	100%	达成
	年度事故直接经济损失	≤30 万元	达成
安全教育培训	单位主要负责人、安全管理人员参加安全管理知识培训	100%持证上岗	达成
	员工日常安全教育培训	≥6次/年	达成
	特种作业人员安全知识培训	100%持证上岗	达成
	结合安全生产标准化建设规范化管理，把企业全员安全培训贯穿到企业安全基础工作的每一个环节	100%	达成
	完成市安监局下达的安全培训计划各项指标	100%	达成

# 社会共好

生态保护行动

89

社会反馈行动

91



# 生态保护行动

## 管理权责单位

林洋新能源工程管理部

## 承诺与目标

最大限度降低对生态系统、物种及遗传资源的潜在不利影响

## 管理措施

严格遵守法律法规与政策要求，不在敏感保护区开展项目建设  
施工前明确范围边界，减少对栖息地干扰

公司重视生物多样性保护相关议题，并将结合业务发展与环境管理要求，持续关注 and 识别与生物多样性相关的风险与影响。

在新能源项目建设中，公司高度关注选址选线环境合理性分析，避让国家公园、自然保护区、自然公园等自然保护地、世界自然遗产、生态保护红线等区域或重要生境、饮用水水源保护区等环境敏感区，保护现有生态系统连通性；在施工作业场地周围设置临时物理隔离围屏，防止野生动物误入；规划投资预算，专门用于施工场地生态恢复、绿化及站址绿化，尽量将经营活动对野生动物的影响降到最低。

### 蚌埠市五河县风光储一体化试点项目（风电二期）

蚌埠市五河县风光储一体化试点项目（风电二期）选址五河县武桥镇，总占地 16.733 公顷，不涉及生态保护红线及永久基本农田，周边分布农田、湿地等多元生态系统，为鸟类、两栖类、啮齿类等多种野生动物提供栖息空间，区域内记录鸟类 65 种，包含省级保护物种。

项目构建全周期生态保护体系：施工期优化路线避开野生动物活动频繁期，采用表土剥离单独堆放、无人机放线等技术减少植被破坏与水土流失；运营期选用低噪声风机，叶片设置警示色及驱鸟装置，鸟类迁徙高峰期加强监测并适时停运，同步开展临时占地植被恢复与绿化工程。

经专业评估，项目对区域生态系统影响可控，有效维系了当地生物多样性与生态系统完整性，为平原地区风电项目的生态友好型开发提供了实践参考。



### 启东市吕四 1.35GW 滩涂渔光互补光伏项目一期 400MW

启东市吕四 1.35GW 滩涂渔光互补光伏项目一期 400MW 为典型实践案例，项目选址吕四港镇潮间带滩涂区域，紧邻蛎蚶山国家级海洋公园、江苏如东文蛤省级水产种质资源保护区等敏感生态区域，总用海面积 391.4290 公顷，采用“渔光互补 + 生态增殖”复合开发模式，在光伏发电的同时开展文蛤、四角蛤蜊等双壳贝类生态养殖。

为守护区域生物多样性，项目建立全周期生态保护体系：施工期优化方案避开生物活动高峰期，采用桩基等高效处理技术减少海床扰动，通过围挡、洒水等措施控制扬尘与噪声，悬浮泥沙经科学管控 4 小时内即可沉降，未对敏感保护区造成影响；运营期合理布局光伏方阵，预留海洋生物活动通道，严格管控污水排放，生活垃圾与危险废物分类规范处置，避免环境污染。

经专业监测与评估，项目建设对周边生态系统的影响可控，未破坏关键生物栖息地，有效维系了滩涂与海洋生态系统的完整性，实现了清洁能源生产与生物多样性保护的和谐共赢，为沿海滩涂光伏项目的生态友好型开发提供了实践范本。



### 启东滨海 15MW 渔光互补智改样板点项目

启东滨海 15MW 渔光互补智改样板点项目，是公司针对运行近 10 年的老旧电站打造的提质增效标杆案例，凭借对存量电站智能化改造领域的创新实践荣获 2025 年度 SNEC 十大亮点“吉瓦级金奖”。项目秉持“生态友好、高效运维”理念，在不新增土地占用、不破坏原有渔光共生生态格局的前提下，通过“零组件更换 + 核心设备升级”策略，将集中式逆变器替换为高效组串式逆变器，并更新箱变及电缆系统，同时采用分区停电、先装后拆等精细化管理手段，仅用 40 余天便完成设备的全面升级，最大限度减少对区域生态的扰动与发电损失。

技改后项目成效显著，平均发电量显著，既彻底解决原设备安全隐患，又降低能耗损耗，间接减少碳排放，实现了经济效益、环境效益与生物多样性保护的双赢，更形成了可复制的存量电站技改方案，为行业同类项目绿色升级提供了实操范本。



## 社会反馈行动

### 管理权责单位

党务线、工会

### 承诺与目标

承诺坚持“追求卓越，奉献社会”，积极参与公益事业，促进社区和谐发展

### 管理措施

组建工会以听取职工心声，解决职工实际困难  
提供良好的薪酬福利制度，保障员工合法权益  
扶弱济困，尊老护幼，以实际行动回馈社会

### 年度绩效

全年对外捐赠 **100.70 万元**  
慰问困难家庭 **32 户**

林洋能源秉承“追求卓越，奉献社会”的宗旨，依托工会组织深化社区融合，通过教育支持与志愿服务，致力于实现企业与社会的包容性增长。

## 治理

公司构建了以工会为核心的社会责任执行架构，将职工代表大会作为民主管理的基石，确保社会行动精准响应内外部需求。工会委员会负责制定年度社会责任计划，并对公益项目的实施效果进行全程监督，形成了规范化、常态化的履责机制。

## 战略

我们的战略聚焦于“社区共建”与“弱势帮扶”两大领域。公司积极统筹资源，一方面深度参与所在社区的教育、文化及卫生事业建设，另一方面建立常态化帮扶机制，将关爱触角从内部困难职工延伸至社区低收入群体，切实促进社会公平正义。

## 影响、风险和机遇管理

依据《2025 年工会社会责任履行工作计划》，我们组织全员参与区级“慈善一日捐”活动，汇聚爱心回馈社会。公司建立了精准帮扶档案，在重要节日开展走访慰问，切实解决困难家庭急难愁盼问题。同时，依托志愿者团队，我们定期开展环境整治与助残敬老行动，持续传递企业温度。

### 案例

#### “暖阳行动”助学帮扶项目

自 2019 年起，公司工会组织开展“暖阳行动”助学帮扶项目，建立了长期、稳定的帮扶机制，为家庭困难学生提供持续支持。截至目前，项目已对接帮扶 12 名困境学生，通过定期提供学习与生活方面的物质资助，持续陪伴并支持其从小学至大学阶段的学业发展。

2025 年，公司通过“暖阳行动”为受助学生提供资助款 6 万余元，并发放慰问物资，以实际行动帮助困难学生改善学习与生活条件，助力其顺利完成学业，体现企业对教育公益和青少年成长发展的持续关注与责任担当。

### 案例

#### 敬老院春节慰问

春节前夕，公司组织开展敬老院慰问活动，前往启东市中心敬老院看望在院老人。活动中，公司精心准备了水果及春节传统糕点等慰问品，并与老人们一起包饺子、共进午餐，在温馨的氛围中送上新春祝福与关怀。

通过开展此次慰问活动，公司以实际行动弘扬尊老敬老的中华传统美德，积极履行企业社会责任，为老年群体传递社会关怀与温暖，进一步增强老人们的幸福感与归属感，营造关爱老年群体的良好社会氛围。



### 案例

#### “林洋杯”青少年科技创新比赛

为支持青少年科技创新事业发展，激发青少年的科学探索精神与创新能力，公司出资举办启东市“林洋杯”青少年科技创新优秀项目评选及颁奖活动。该活动面向当地青少年群体，鼓励学生积极参与科技实践与创新研究，营造崇尚科学、鼓励创新的良好氛围。

截至目前，“林洋杯”青少年科技创新相关活动已连续举办六届，持续为青少年科技创新成果提供展示与交流的平台。公司通过长期支持此类公益活动，积极推动科技教育发展，为培养未来创新型人才贡献企业力量。

## 指标与目标

我们持续监测社会贡献绩效，2025 年核心指标包括：公司累计向启东慈善基金会捐款 1,475 万元，员工志愿服务总时长 1,982 小时。报告期内，公司开展、参与 17 个公益项目、志愿服务活动；对外捐赠、公益项目约 105 万元，各项公益计划均得到有效落实。



# 报告附录

## ESG 绩效数据表

### 经营

#### 经济

指标	2025	2024	2023	单位
资产总额	252.04	246.89	231.86	亿元
营业收入	48.76	67.42	68.72	亿元
上缴税费总额	5.73	6.69	5.93	亿元
研发投入金额	2.40	2.69	2.23	亿元
慈善公益支出	100.70	815	244.75	万元
乡村振兴投入	4	236.40	255.59	万元

#### 产品与服务

指标	2025	2024	2023	单位
总装机容量	1,582	1,160	925	MW
总发电量	165,533.45	121,389.42	127,271.42	万千瓦时
清洁能源装机总容量	1,582	1,160	925	MW
清洁能源装机总容量占比	100	100	100	%
清洁能源机组发电量	165,533.45	121,389.42	127,271.42	万千瓦时
清洁能源机组发电量占比	100	100	100	%
市场交付品重大质量问题	0	0	0	批
产品召回事件	0	0	0	起
违反有关产品和服务的健康与安全影响的法规和/或自愿性守则的事件总数	0	0	0	件

### 治理

指标	2025	2024	2023	单位
接受过商业道德培训的员工所占百分比	100	100	100	%
反腐败政策和程序传达给管治机构成员的百分比	100	100	100	%
由举报程序产生的报告数量	5	0	0	件
确认的贪污腐败事件数量	0	0	0	件
由于供应商发生腐败事件，而与其终止合同或未续订的事件数量	0	0	0	件
确认的利益冲突事件数量	0	0	0	件
确认的洗钱或内部交易事件数量	0	0	0	件

### 环境

#### 废弃物与污染物

指标	2025	2024	2023	单位
<b>固体废弃物</b>				
一般工业固体废弃物产生量	1,723.74	5,293.05	0	吨
回收量	80.82	74.98	0	吨
填埋量	1,634.22	5,209.37	0	吨
焚烧量	8.70	8.70	0	吨
危险废弃物产生量	54.96	58.19	33.59	吨
危险废弃物处置量	54.96	58.19	33.59	吨
危险废弃物处置率	100	100	100	%
<b>污水</b>				
工业污水总量	475,425.30	801,428	0	吨
生活废水总量	66,474.40	67,156.20	51,714.20	吨
<b>空气污染物</b>				
颗粒物 (PM)	0.20	0.25	0.10	吨
硫氧化物 (SOx)	0	0	0	吨
氮氧化物 (NOx)	0.06	0.07	0	吨
挥发性有机物 (VOCs)	0.66	0.79	0.43	吨

## 环境合规与能源利用<sup>①</sup>

指标	2025	2024	2023	单位
接受过环境事务培训的员工百分比	100	100	100	%
接受过环境风险评估的营运场所百分比	100	100	100	%
拥有环境/能源管理认证的营运场所百分比	100	100	100	%
汽油	112,760.40	72,441	123,176	升
柴油	5,842.97	12,885	9,247	升
天然气	600	600	600	M <sup>3</sup>
外购电力	98,930.12	210,370.70	14,603.04	MWh
外购蒸汽	412.04	684.68	583.13	吨
综合能耗	361,274.52	762,396.70	58,459.56	吉焦
单位产值能源强度	0.74	1.13	0.09	吉焦/万元
节能环保资金总投入	20.70	22.10	21.30	万元

## 温室气体排放<sup>②</sup>

指标	2025	2024	2023	单位
范围1温室气体排放总量	282.62	206.39	316.24	tCO <sub>2</sub> e
范围2温室气体排放总量	532,07.98	113,087.77	8,008.77	tCO <sub>2</sub> e
温室气体排放总量	53,490.60	113,294.15	8,325.01	tCO <sub>2</sub> e
温室气体排放强度	0.11	0.17	0.01	tCO <sub>2</sub> e/万元

## 水资源

指标	2025	2024	2023	单位
取水量	637,339.78	1,065,282	208,571	吨
排水量	569,296.82	893,653.60	166,856.80	吨
耗水量	68,042.96	171,628.40	41,714.20	吨

①报告范围内所有运营点的化石燃料热值取自国家标准《综合能耗计算通则》GB/T2589-2020。

②国家发展改革委发布的《工业其他行业企业温室气体排放核算方法与报告指南》、中华人民共和国生态环境部发布的 2022 年度全国电网平均排放因子、政府间气候变化专门委员会 (IPCC) 发布的《2006 年 IPCC 国家温室气体清单指南》及第六次评估报告 (AR6) 进行核算。

## 社会

### 供应商管理<sup>③</sup>

指标	2025	2024	2023	单位
供应商总数 <sup>④</sup>	1,337	1,168	819	家
中国供应商数量 (含港澳台地区)	1,337	1,168	819	家
海外地区供应商数量	0	0	0	家
新进供应商总数	440	50	43	家
目标供应商中已签署可持续采购章程/供应商行为准则的百分比	100	100	100	%
目标供应商《廉洁协议》签署率	100	100	100	%
已经过企业社会责任评估 (例如问卷) 的目标供应商百分比	100	100	100	%
已经过企业社会责任现场审核的目标供应商百分比	100	100	100	%
签订包含环境、劳工和人权要求条款合同的供应商的百分比	100	100	100	%
参与改进行动或能力培养的受审核/评估供应商的百分比	100	100	100	%
所有地区内已经过可持续采购培训的采购员百分比	100	100	100	%

### 人力资本管理

指标	2025	2024	2023	单位
员工总人数	4,898	4,603	4,332	人
集体协商协议所覆盖的员工人数	2,199	1,884	1,911	人
享受医疗保险的员工人数	4,898	4,603	4,332	人
直接雇佣人数	4,898	4,603	4,332	人
直接雇佣中的男性员工数	3,249	3,022	/	人
直接雇佣中的女性员工数	1,649	1,581	/	人
少数民族员工数	128	199	/	人
中国大陆员工数	4,847	4,482	/	人
港澳台员工数	0	0	/	人
国外员工数	51	121	/	人
残疾员工数	3	3	/	人
间接雇佣人数	201	679	117	人

③统计范围为林洋能源、林洋储能、林洋太阳能、林洋新能源、林洋智维、永安电子。

④供应商总数缺少林洋智维数据。

指标	2025	2024	2023	单位
间接雇佣中的男性员工数	122	/	/	人
间接雇佣中的女性员工数	79	/	/	人
离职员工数	1,498	1,946	/	人
主动离职的员工数	1,325	/	/	人
新进员工数	1,787	2,245	/	人
新进男性员工数	1,340	1,766	/	人
新进女性员工数	447	479	/	人
休产假/陪产假人数	40	/	/	人
产假/陪产假后继续留任人数	38	/	/	人
产假/陪产假后主动离职人数	2	/	/	人
由员工内聘填补的职位数量	136	93	/	个
接受过绩效和职业发展定期评估的员工所占百分比	100	100	100	%
员工满意度	81.03	86.20	81.04	%
所有管理职位的员工数	681	631	/	人
所有管理职位中女性员工数	174	164	/	人
高层员工数	69	65	/	人
高层女性员工数	10	8	/	人
中层员工数	294	284	/	人
中层女性员工数	83	74	/	人
普通员工数	4,217	3,972	/	人
普通女性员工数	1,475	1,417	/	人
初级管理职位的女性占比	25.47	29.08	/	%
顶级管理职位的女性占比	14.29	/	/	%
创收性职能管理岗位的女性占比	26.45	/	/	%
STEM岗位的女性占比	25.72	/	/	%
30岁及以下员工数	1,597	1,314	/	人
31-50岁员工数	2,867	2,807	/	人
51岁及以上员工数	434	482	/	人
接受过多元化、歧视与骚扰培训的员工所占百分比	36	49	/	%
接受过人权影响或风险评估的营运场所所占百分比	100	100	/	%
员工培训总时间	116,773	122,255	/	小时
培训总支出	160.96	/	/	万元
员工平均培训时长	23.84	26.56	/	小时
接受过技能相关培训的员工所占百分比	100	100	100	%
平均性别薪酬差异	16.72	/	/	%
平均招聘成本	1,904.09	1,163.30	/	元/人
人力资本投资回报率	2.70	3.52	/	%

## 职业健康与安全

指标	2025	2024	2023	单位
职业病发生人数	0	0	0	人
因工死亡人数	0	0	0	人
每亿营收因公死亡人数	0	0	0	人/CNY
工伤人数	12	13	8	人
因工伤损失工作日数	475	437	387	日
每百万营收因工伤损失工作日数	0.10	0.06	0.06	日/CNY
损失工时工伤频率 (LTIR) ——员工	0.24	0.28	0.18	损失天数/二十万工时
安全培训时长	24,221	23,639	19,710	小时
人均安全培训时长	9.00	8.52	7.49	小时
发生安全事故数量	13	15	20	例
重大及以上事故数	0	0	0	例
应进行员工健康与安全风险评估的营运场所	10	10	10	个
已进行员工健康与安全风险评估的营运场所	10	10	10	个
职业病风险岗位员工人数	304	328	620	人
因职业病禁忌调岗的员工人数	1	0	20	人
承包商死亡人数	0	0	0	人
开展隐患排查次数	179	43	34	次
隐患发现数	7,693	9,884	6,333	项
隐患整改率	97.10	99.02	94.30	%
开展应急演练数量	56	43	39	次
员工健康与安全风险评估次数	17	17	17	次

## 社区服务

指标	2025	2024	2023	单位
社区公益投入	105	1,051.40	500.34	万元
帮扶人口数量	42	/	/	人
志愿服务时长	1,982	1,656	1,495	小时
员工志愿者人数	1,003	942	836	人
员工志愿者比例	20.48	20.46	19.30	%
退伍复员军人招募人数	102	98	96	人
退伍复员军人比例	2.08	2.13	2.22	%

## 部分管理体系获证情况列表

重点子公司 <sup>⑤</sup>	ISO 9001 质量管理体系	ISO 14001 环境管理体系	ISO 45001 职业健康管理体系	ISO 50001 能源管理体系	ISO 27001 信息安全管理体系	GB/T 39604-2020 社会责任管理体系
林洋能源	2028/12/15	2028/12/15	2028/12/15	2026/6/13	2026/12/25	2027/7/25
林洋电力	2026/9/13	2026/9/13	2026/9/13	/	/	/
永安电子	2027/4/23	2028/5/14	2027/4/23	/	/	/
林洋储能	2027/9/25	2027/9/25	2027/9/25	/	/	/
能源装备	2028/3/19	2028/3/19	2028/3/19	/	/	/
电力服务	2028/7/29	2028/7/29	2028/7/29	/	/	/
林洋智维	2027/5/5	2027/5/5	2027/5/5	/	/	/
林洋装备	2026/6/26	2026/3/14	2026/3/14	/	/	/
林洋太阳能	2026/10/21	2028/3/26	2028/3/26	/	/	/

⑤林洋电力：南京林洋电力科技有限公司；  
永安电子：安徽永安电子科技有限公司；  
林洋储能：江苏林洋储能技术有限公司；  
能源装备：江苏林洋能源装备有限公司；

电力服务：江苏林洋电力服务有限公司；  
林洋智维：江苏林洋智维技术有限公司；  
光伏装备：安徽林洋光伏装备有限公司；  
林洋太阳能：江苏林洋太阳能有限公司。

## GRI 标准索引表

使用说明	江苏林洋能源股份有限公司在2025年1月1日至2025年12月31日参照GRI标准报告了在此份GRI内容索引中引用的信息。
使用的GRI 1	GRI 1：基础 2021

披露项	位置
GRI 2：一般披露 2021	
2-1 组织详细情况	认识林洋能源
2-2 纳入组织可持续发展报告的实体	报告范围
2-3 报告期、报告频率和联系人	意见反馈
2-4 信息重述	报告编制说明
2-5 外部鉴证	披露保证
2-6 活动、价值链和其他业务关系	认识林洋能源

披露项	位置
2-7 员工	社会共好
2-8 员工之外的工作者	社会共好
2-9 管治架构和组成	公司治理
2-10 最高管治机构的提名和遴选	公司治理
2-11 最高管治机构的主席	公司治理
2-12 在管理影响方面，最高管治机构的监督作用	可持续发展治理
2-13 为管理影响的责任授权	可持续发展治理
2-14 最高管治机构在可持续发展报告中的作用	可持续发展治理
2-15 利益冲突	公司治理
2-16 重要关切问题的沟通	利益相关方与实质性议题
2-17 最高管治机构的共同知识	经营者的话
2-18 对最高管治机构的绩效评估	公司治理
2-22 关于可持续发展战略的声明	可持续发展治理
2-23 政策承诺	可持续发展治理
2-24 融合政策承诺	可持续发展治理
2-25 补救负面影响的程序	风险管理
2-26 寻求建议和提出关切的机制	利益相关方与实质性议题
2-27 遵守法律法规	公司治理
2-28 协会的成员资格	打造核心竞争力
2-29 利益相关方参与的方法	利益相关方与实质性议题
2-30 集体谈判协议	平等、多元与包容
GRI 3：实质性议题 2021	
3-1 确定实质性议题的过程	利益相关方与实质性议题
3-2 实质性议题清单	
3-3 实质性议题的管理	
GRI 101：生物多样性 2024	
101-2 生物多样性影响的管理	生态保护行动
GRI 102：气候变化 2025	
102-1 减缓气候变化的转型计划	减缓气候变化 ESG绩效数据表
102-2 气候变化适应计划	
102-4 温室气体减排目标和进展	
102-5 范围1温室气体排放	

披露项	位置
102-6 范围2温室气体排放	减缓气候变化 ESG绩效数据表
102-7 范围3温室气体排放	
102-8 温室气体排放强度	
GRI 103: 能源 2025	
103-1 能源政策与承诺	优化资源利用 ESG绩效数据表
103-2 组织内部的能源消耗和内部发电	
103-3 上游与下游的能源消耗	
103-4 能源强度	
103-5 降低能源消耗量	
GRI 201: 经济绩效 2021	
201-1 直接产生和分配的经济价值	认识林洋能源
201-3 固定福利计划义务和其他退休计划	平等、多元与包容
201-4 政府给予的财政补贴	见《2025年年度报告》
GRI 203: 间接经济影响 2016	
203-1 基础设施投资和支持性服务	社会反馈行动
203-2 重大间接经济影响	ESG绩效数据表
GRI 205: 反腐败 2016	
205-1 已进行腐败风险评估的运营点	诚信经营 ESG绩效数据表
205-2 反腐败政策和程序的传达及培训	
205-3 经确认的腐败事件和采取的行动	
GRI 206: 反竞争行为 2016	
206-1 针对反竞争行为、反托拉斯和反垄断实践的法律诉讼	诚信经营
GRI 301: 物料 2016	
301-1 所用物料的重量或体积	把握绿色发展机遇
301-2 所用循环利用的进料	
301-3 再生产品及其包装材料	
GRI 303: 水资源和污水 2018	
303-1 组织与水作为共有资源的相互影响	优化资源利用 ESG绩效数据表
303-2 管理与排水相关的影响	
303-3 取水	
303-4 排水	
303-5 耗水	

披露项	位置
GRI 306: 废弃物 2020	
306-1 废弃物的产生及废弃物相关重大影响	防止环境污染 ESG绩效数据表
306-2 废弃物相关重大影响的管理	
306-3 产生的废弃物	
306-4 从处置中转移的废弃物	
306-5 进入处置的废弃物	
GRI 308: 供应商环境评估2016	
308-1 使用环境评价维度筛选的新供应商	强化供应链韧性 ESG绩效数据表
308-2 供应链的负面环境影响以及采取的行动	
GRI 401: 雇佣 2016	
401-1 新进员工雇佣率和员工流动率	平等、多元与包容 ESG绩效数据表
401-2 提供给全职员工（不包括临时或兼职员工）的福利	
401-3 育儿假	
GRI 402: 劳资关系 2016	
402-1 有关运营变更的最短通知期	平等、多元与包容
GRI 403: 职业健康与安全 2018	
403-1 职业健康安全管理体系	守护职业健康与安全 ESG绩效数据表
403-2 危害识别、风险评估和事故调查	
403-3 职业健康服务	
403-5 工作者职业健康安全培训	
403-6 促进工作者健康	
403-7 预防和减缓与业务关系直接相关的职业健康安全影响	
403-8 职业健康安全管理体系覆盖的工作者	
403-9 工伤	
403-10 工作相关的健康问题	
GRI 404: 培训与教育 2016	
404-1 每名员工每年接受培训的平均小时数	重视人才培育与成长 ESG绩效数据表
404-2 员工技能提升方案和过渡援助方案	
404-3 接受定期绩效和职业发展考核的员工百分比	
GRI 405: 多元化和平等机会 2016	
405-1 管治机构与员工的多元化	ESG绩效数据表
405-2 男女基本工资和报酬的比例	

披露项	位置
GRI 406: 反歧视 2016	
406-1 歧视事件及采取的纠正行动	平等、多元与包容
GRI 407: 结社自由与集体谈判 2016	
407-1 结社自由与集体谈判权利可能面临风险的运营点和供应商	平等、多元与包容
GRI 408: 童工 2016	
408-1 具有重大童工事件风险的运营点和供应商	平等、多元与包容
GRI 409: 强迫或强制劳动 2016	
409-1 具有强迫或强制劳动事件重大风险的运营点和供应商	平等、多元与包容
GRI 413: 当地社区 2016	
413-1 有当地社区参与、影响评估和发展计划的运营点	社会反馈行动
GRI 414: 供应商社会评估 2016	
414-1 使用社会评价维度筛选的新供应商	强化供应链韧性 ESG绩效数据表
414-2 供应链的负面社会影响以及采取的行动	
GRI 416: 客户健康与安全 2016	
416-1 评估产品和服务类别的健康与安全影响	追求服务品质
416-2 涉及产品和服务的健康与安全影响的违规事件	
GRI 417: 营销与标识 2016	
417-1 对产品和服务信息与标识的要求	追求服务品质
417-2 涉及产品和服务信息与标识的违规事件	
417-3 涉及营销传播的违规事件	
GRI 418: 客户隐私 2016	
418-1 涉及侵犯客户隐私和丢失客户资料的经证实的投诉	追求服务品质

## 上市公司自律监管指引索引表

主题	披露项	位置	
环境信息披露	应对气候变化	减缓气候变化	
	污染物排放	防治环境污染	
	废弃物处理	防治环境污染	
	生态系统和生物多样性保护	生态保护行动	
	环境合规管理	绿色共营	
	能源利用	优化资源利用	
	水资源利用	优化资源利用	
	循环经济	把握绿色发展机遇	
	社会信息披露	乡村振兴	社会反馈行动
		社会贡献	社会反馈行动
创新驱动		打造核心竞争力	
科技伦理		林洋能源核心业务不涉及生命科学、人工智能等敏感领域的科学研究、技术开发等活动，故不适用。	
供应链安全		强化供应链韧性	
平等对待中小企业		公司未发生中小企业款项逾期未支付情况。	
产品和服务安全与质量		追求服务品质	
数据安全与客户隐私保护		信息安全	
员工		多元共融	
可持续发展相关治理信息披露		尽职调查	利益相关方与实质性议题
	利益相关方沟通		
	反商业贿赂及反贪污	诚信经营	
	反不正当竞争		

## 独立鉴证声明



声明编号: EIV2 116959 0003 Rev. 00

## 致江苏林洋能源股份有限公司的管理层及利益相关方:

南德认证检测(中国)有限公司(以下简称“TÜV南德”)受江苏林洋能源股份有限公司(以下简称“林洋能源”或“公司”)之委托,对其《2025年度可持续发展暨ESG(环境、社会及公司治理)报告》(以下简称“报告”)进行了独立的第三方鉴证工作。TÜV南德鉴证团队严格遵守与林洋能源的合同内容,按照双方认可的协议条款且仅在合同认可的职权范围内执行了本次报告鉴证工作。

本独立鉴证声明所基于的是林洋能源收集汇总并提供给TÜV南德的数据与信息资料,鉴证范围仅限于这些数据与信息内容。林洋能源对所提供的数据与信息内容(包含假设、预测和/或历史事实)的真实性和完整性负责。

## 鉴证范围

本次鉴证时间范围:

❖ 报告中由林洋能源披露的在报告期2025年1月1日至2025年12月31日内的环境、社会、治理相关数据与信息,实质性议题的管理方法和行动措施,以及报告期内公司的可持续发展绩效表现。

本次鉴证物理范围:

❖ 现场鉴证抽样的物理场所为:

林洋能源上海办公室,中国上海市浦东新区民生路1199弄证大五道口广场1号楼。

本次鉴证数据与信息范围:

❖ 鉴证的范围限于报告所涵盖的林洋能源及其运营控制权范围内所有实体的数据与信息。

以下数据与信息不在本次鉴证范围内:

❖ 报告中的报告期之外的任何相关数据与信息;

❖ 林洋能源的供应商、合作伙伴以及其他第三方的数据与信息;

❖ 本报告中披露的经独立第三方机构审计的财务数据与信息,未进行重复鉴证。

## 局限性

❖ 本次鉴证是在上述范围内进行的,鉴证过程中TÜV南德对报告中的数据与信息采用了抽样鉴证的方式,仅对公司内部的利益相关方进行了抽样面谈。

❖ 公司的立场、观点、前瞻性声明、预测性信息及2025年1月1日以前的历史数据与信息,均不在本次鉴证范围内。

❖ 本次鉴证结论是TÜV南德基于所采集的数据与信息的分析得出,可能不会发现所有的问题与状况,也不构成对鉴证对象信用或者状况的任何保证。

## 鉴证方法

本次鉴证过程由TÜV南德在环境、社会和治理相关议题等领域具有资深经验的专家团队实施,并得出相关结论,鉴证符合如下要求:

❖ 《国际鉴证业务准则第3000号(修订版)——除历史财务信息审核或复核以外的鉴证业务》(“ISAE 3000”),保证水平为“有限保证”

❖ 《可持续发展报告鉴证实施规则(CCB\_EIV\_GR\_002E Rev04)》

为确保依照合同约定及鉴证标准要求充分的鉴证活动,并为鉴证结论提供可靠保证,鉴证团队主要进行了以下鉴证活动:

❖ 现场鉴证前对相关信息公开前期调研活动;

❖ 确认高实质性议题及绩效已呈现在该报告中;

❖ 现场鉴证林洋能源所提供的支持性文件、数据与信息,并对关键绩效数据与信息实施抽样鉴证;

❖ 对林洋能源管理层代表进行专访,并与披露信息的收集、整理和汇报有关的员工进行访谈;

❖ 其他经鉴证团队认定为必要的程序。

第 1 页 共 2 页

南德认证检测(中国)有限公司

中国江苏省无锡市锡山经济技术开发区团结中路37号B栋1-4层



## 独立鉴证声明



声明编号: EIV2 116959 0003 Rev. 00

## 鉴证结论

经鉴证,我们认为林洋能源报告中呈现的数据与信息客观、真实可靠,无系统性问题。

具体结论如下:

包容性	林洋能源已充分识别了内外部利益相关方,包括投资人/股东、员工(含高级管理层)、客户、供应商/合作伙伴、社区/公众、以及监管机构,并建立了利益相关方沟通机制,以收集利益相关方的真实诉求和期望。
实质性	林洋能源确立了实质性议题识别和优先级评估流程,识别了与本行业高度相关的可持续发展议题并对议题进行了优先级排序,并在报告中披露了公司可持续发展管理过程中的治理架构、管理行动和关键绩效数据,报告内容具有实质性。
回应性	围绕利益相关方关注的议题,林洋能源清晰披露了应对气候变化、能源管理、产品质量和安全、研发创新、可持续供应链管理、数据安全与隐私保护、风险管理等高实质性议题的管理方法和绩效,并建立了沟通机制,以充分回应利益相关方的诉求和期望。
影响性	林洋能源设立了董事会下属的战略与可持续发展委员会,负责统筹可持续发展相关事务,定期开展行业洞察与ESG专项分析,汇报至董事会以进行战略决策。公司执行了实质性议题的影响评估流程,并基于其全面和平衡的理解,衡量了对利益相关方和组织自身影响的情况,并披露了相关影响。

## 持续改进建议

❖ 鉴证人员已经在现场执行过程中将提升建议传达给林洋能源管理层。

## 独立性和鉴证能力声明

作为一家安全、可靠和可持续发展解决方案等方面值得信赖的合作伙伴,TÜV南德意志集团提供测试、认证、审核及知识服务。自1866年以来,集团始终致力于通过保护人类、环境和资产免受相关技术风险的影响,从而实现进步。总部位于德国慕尼黑(TÜV南德意志集团)在全球设立了1,000多个办事处,并拥有超过28,000名员工,通过实现市场准入和控制风险,为客户和合作伙伴增加价值。TÜV南德意志集团积极参与到技术发展和设施更替的过程中,激发对现实和数字世界的信任,以创造更安全、更可持续发展的未来。

南德认证检测(中国)有限公司作为TÜV南德意志集团的全球分支机构之一,拥有具有专业背景和丰富行业经验的专家团队。

TÜV南德和林洋能源互为完全独立的组织机构,且TÜV南德与林洋能源及其分支机构或利益相关方不存在任何利益冲突,所有鉴证团队成员与该公司没有业务往来,鉴证完全中立。报告中所有数据与信息皆由林洋能源提供,除进行鉴证并出具独立鉴证声明外,TÜV南德没有参与对该报告的准备和编写过程中。

签字:

代表南德认证检测(中国)有限公司

朱文璐

南德认证检测(中国)有限公司 技术鉴证官

中国 上海, 2026年4月10日

注:本独立鉴证声明以简体中文版为准,英文翻译仅供参考。

第 2 页 共 2 页

南德认证检测(中国)有限公司

中国江苏省无锡市锡山经济技术开发区团结中路37号B栋1-4层



# 报告编制说明

本报告是江苏林洋能源股份有限公司（下称“林洋能源”“公司”“我们”）发布的第 2 份可持续发展暨 ESG（环境、社会及公司治理）（下称“本报告”），旨在向各利益相关方披露公司在可持续发展管理方面所采取的行动和达到的成效。

## 报告范围

组织范围：本报告披露信息涵盖江苏林洋能源股份有限公司及其关键附属公司。其中，财务相关数据采用合并财务报告范围统计口径。

时间范围：2025 年 1 月 1 日至 2025 年 12 月 31 日，部分内容超出上述范围。

## 数据说明

报告中的信息与数据均来源于林洋能源及各子公司实际运行的原始记录或财务报告。财务信息以人民币为单位。因报告期 ESG 绩效数据披露范围与统计口径较上年度报告发生调整，导致相关历史绩效数据呈现一定差异。

## 报告获取

本报告通过电子版形式发布，可于公司官网 - 可持续发展专区及上海证券交易所网站在线浏览或下载。

首次出版	2025年4月	现行版本	2026年4月
上一版本	2025年4月	下一版本	2027年4月



获取历史报告点击图片

## 编写依据

本报告参考全球可持续发展标准委员会（Global Sustainability Standards Board, GSSB）发布的 GRI 可持续发展报告标准 2021 年版（以下简称“GRI 标准”），以及《上海证券交易所上市公司自律监管指引第 14 号——可持续发展报告（试行）》《上海证券交易所上市公司自律监管指南第 4 号——可持续发展报告编制》，并呼应联合国可持续发展目标（Sustainable Development Goals, SDGs）。

编制标准与纲领	内容索引
全球可持续发展标准委员会报告标准GRI	GRI标准索引表
联合国可持续发展报告SDGs	贡献SDGs
《上海证券交易所上市公司自律监管指引第14号——可持续发展报告（试行）》	上市公司自律监管指引索引表

## 披露保证

自律保证：本报告编制披露工作依公司相关可持续发展管理工作作业程序，所披露之数据与资料均由公司各可持续发展专项议题小组整理并提报至战略规划部讨论，最终经董事会决议核准后发布。



外部保证：本报告经南德认证检测（中国）有限公司进行了独立、客观、公正的审验工作，鉴证声明见报告附录。

类别	项目	验证/查验/认证
经济	2025年年度报告	立信会计师事务所
环境	环境管理体系ISO 14001	TÜV NORD等
	能源管理体系ISO 50001	CQC
	产品碳足迹ISO 14067	CQC
社会	质量管理体系ISO 9001	TÜV NORD等
	有害物质过程管理体系QC080000	CCCI
	信息安全管理体系ISO 27001	CCCI
	职业健康安全管理体系ISO 45001	TÜV NORD等
	社会责任管理体系GB/T39604-2020	CCCI

## 意见反馈

如对本报告有任何建议或疑问，欢迎联系我们：

江苏林洋能源股份有限公司

电话 +86 021-50196552

邮箱 dsh@linyang.com

地址 江苏省启东经济开发区林洋路 666 号

网址 www.linyang.com

社媒

林洋能源

Linyang Energy

Linyang Energy