



2025 年
会通新材料股份有限公司

环境、社会与公司治理 (ESG) 报告
Environmental, Social and
Corporate Governance (ESG) Report

目录

关于本报告	01
董事长致辞	02
专题：循环塑未来 共生筑美好——会通股份PCR循环经济	03

附录	
2025年度关键ESG绩效	85
报告指标索引	91

01 走进会通股份

公司介绍	09
企业文化	10
发展历程	11
业务布局	12
全球化服务	13
2025年度荣誉与认可	14

02 可持续发展管理

ESG战略	16
ESG治理	17
利益相关方沟通	18
实质性议题评估	19

03 绿色创新

研发创新	22
绿色产品与解决方案	26
知识产权保护	29

04 产业共建

产品质量与安全	32
供应链管理	36
客户服务	38

05 公司治理

上市公司治理体系	41
内部审计	43
商业道德	45
信息安全	47
数字化建设	50

06 低碳转型

碳中和战略行动	54
应对气候变化	57
循环化发展	61

07 环境管理

环境管理	64
能源管理	66
水资源管理	68
污染与排放管理	69
生态保护与生物多样性	70

08 安全生产管理

安全生产管理	72
双重预防机制	74
职业健康安全	75
安全应急响应	77

09 人力资源管理

员工权益保障	79
人力资源管理	80
员工沟通	82
员工培养与培训体系	83
员工晋升与职业发展	85
员工关怀与公益践行	86

关于本报告

报告概览

本报告是会通新材料股份有限公司(以下简称“公司”“会通股份”或“我们”)发布的第三份环境、社会与公司治理(ESG)报告,旨在向股东、客户、员工、供应商、社区、政府监管机构及所有利益相关方全面、透明地披露公司 2025 年度在环境(E)、社会(S)、公司治理(G)三大维度的管理理念、核心举措与关键绩效。

报告组织范围

本报告披露范围覆盖会通新材料股份有限公司本部,以及下属所有全资、控股子公司,涵盖公司核心业务全环节,确保信息披露的完整性与针对性。

报告时间范围

本报告所涉内容的核心时间范围为 2025 年 1 月 1 日至 2025 年 12 月 31 日。为增强报告内容的可比性、连续性与背景完整性,对于跨年度推进的重点项目、长期发展规划、人才培养计划等相关内容,适当追溯至以往年份或延伸至未来规划期,确保利益相关方全面了解公司可持续发展的连贯性与长期性。

报告发布周期

本报告每年发布一次,持续聚焦利益相关方关注的核心议题,及时传递公司可持续发展进展,主动接受各方监督与反馈。

资料来源说明

本报告所披露的信息与数据均来源于公司正式文件及真实运营记录,确保内容真实、准确、可追溯,具体包括但不限于:公司内部管理制度、经营管理统计台账、ESG 专项记录(含环境监测数据、温室气体盘查数据、员工培训档案等)、第三方检测与认证报告。

报告编制参考文件

本报告参照国内外主流 ESG 披露标准、国家相关法律法规及新材料行业规范编制,确保报告披露的全面性、针对性、规范性与行业适配性。核心参考依据包括:全球报告倡议组织《可持续发展报告标准》(GRI Standards)、《联合国可持续发展目标》(UN SDGs 2030)、气候相关财务信息披露工作组(TCFD)建议框架、中国证监会及上海证券交易所关于上市公司 ESG 信息披露的相关要求,结合新材料行业发展趋势、产业政策导向及公司自身商业模式与可持续发展管理实践编制而成。

免责声明

本报告包含部分前瞻性陈述,除已明确披露的历史事实外,涉及公司未来战略规划、发展目标、绩效预期、低碳转型推进等表述,均基于公司当前经营状况、行业发展趋势及可获取的信息作出。由于宏观经济环境、产业政策调整、市场竞争格局变化、原材料价格波动、技术迭代、自然灾害等多种不确定因素影响,未来实际发展结果可能与前瞻性陈述存在差异,公司不对该类陈述的准确性与实现性作出保证。本报告仅用于向利益相关方披露公司 2025 年度 ESG 相关情况,不构成任何商业要约、投资建议或其他具有法律约束力的文件。

董事长致辞



董事长：李健益

当前，全球可持续发展进程持续深化，“双碳”战略驱动产业格局加速重塑，新材料行业作为国家战略性新兴产业，正步入创新升级、绿色转型、全球协同发展的关键时期。会通股份始终以创新材料、绿色共生为初心，将ESG理念深度融入企业经营管理与长期发展布局，作为企业行稳致远、实现高质量发展的重要根基。2025年，我们紧扣国家制造强国、科技自立自强、“双碳”目标落地等重大战略部署，在绿色转型、技术创新、治理完善、价值共创的道路上稳步前行，向所有利益相关方交出一份兼具产业责任、生态担当与社会价值的可持续发展答卷。

2025年，是公司ESG战略纵深落地、低碳发展全面推进、循环经济体日趋成熟的关键之年。我们始终坚信，企业的可持续发展，必须与国家战略同频共振、与产业发展同向而行、与各利益相关方同心聚力。在绿色发展维度，我们以碳中和战略为牵引，构建覆盖绿色研发、绿色智造、绿色循环、绿色供应链的全生命周期低碳发展体系，依托会通环保打通废旧材料“回收—再生—高值化应用”全产业链，实现家电、汽车领域端到端循环闭环规模化落地，以循环经济破解资源环境约束，以绿色低碳产品助力新能源、高端制造、家电汽车等下游产业减碳增效，主动扛起新材料行业绿色转型的时代责任。在创新驱动维度，我们深化IPD集成产品研发变革，聚焦生物基材料、再生材料、轻量化工程材料、新能源专用材料等核心领域持续攻关，以全生命周期生态设计推动核心技术自主创新与迭代升级，以科技创新筑牢企业可持续发展的坚实支撑。

在治理现代化维度，我们建立董事会战略发展与ESG委员会治理机构，健全决策、管理、执行三级ESG治理体

系，将气候风险、环境合规、安全生产、数据安全纳入全域风险管控体系，以规范化、数字化、透明化治理夯实企业长远发展根基。在以人为本与社会价值维度，我们坚守“人才是第一资源”的核心理念，完善全周期人才发展体系，以“会通星”“领航班”搭建多层次人才梯队，以权益保障、职业健康、人文关怀守护每一位员工的成长与发展；我们深化产业链协同可持续发展，推动上下游合作伙伴同步践行ESG理念，共筑韧性强、绿色化、负责任的产业生态；我们积极投身公益慈善事业，以爱心助老、公益助学传递企业温暖，以实际行动回馈社会、服务大众。

站在产业升级与全球竞争的全新起点，我们愈发深刻认识到，ESG是企业穿越发展周期、赢得未来竞争的核心竞争力，也是新材料企业参与全球产业协作、提升国际影响力的关键支撑。面向未来，会通股份将始终坚守长期主义、战略引领、价值共创的原则，以更高标准推进可持续发展建设，持续强化绿色技术引领，加大低碳材

料、循环利用技术研发投入，抢占全球绿色新材料技术发展高地；持续深化全价值链碳中和实践，扩大清洁能源应用与循环经济布局，推动全产业链协同减碳；始终践行全球化企业责任担当，以合规、绿色、创新的产品与服务，助力全球可持续发展目标落地实现。

在此，我们将深化“2-6-3-X”行业聚焦战略，深耕智慧家居与汽车压舱石行业，拓展消费电子、电工电气、新能源等高增长领域，培育特种材料、膜材料、高端复合材料等新兴产业，同时坚定推进全球化出海与全价值链效率革命，将效率打造为最强护城河。在此，衷心感谢全体股东、客户、合作伙伴及社会各界一直以来的信任与支持，我们将始终坚守可持续发展承诺，以创新驱动产业绿色转型，携手各方，在绿色低碳发展道路上共创可持续价值，为地球未来贡献会通力量。

专题：循环塑未来 共生筑美好——会通股份PCR循环经济

会通股份将循环经济作为绿色发展战略的核心支柱与高质量发展的重要引擎。依托消费后回收塑料（PCR）全产业链布局，公司充分发挥自身改性材料核心技术优势，整合上下游资源，推动废旧高分子材料从“废弃物”向“高性能材料”转变，为家电、汽车等下游核心领域提供可落地、可规模化的低碳循环解决方案，以实际行动助力国家“双碳”目标落地。

循环战略

公司将循环回收上升为集团级战略方向，明确将消费后回收塑料（PCR）业务作为绿色转型的核心抓手。立足改性新材料主业，公司凭借多年积累的材料改性技术、生产制造经验及产业链资源整合能力，确立“专业化平台运营、产业链上下游整合、区域基地协同发展”的循环战略路径，致力于打造“资源回收—再生改性—高值应用—生态协同”的完整循环产业生态。



会通环保

为推动循环经济战略系统化落地，2025年，会通股份正式成立全资子公司——会通创源环保科技（安徽）有限公司（以下简称“会通环保”），作为绿色循环材料领域的核心运营平台。会通环保组建了一支涵盖再生资源回收、材料改性、质量管控、市场拓展的专业团队，聚焦PCR再生材料规模化、高值化发展，整合上下游优质资源，打通回收端、再生端与应用端的衔接壁垒，推动循环业务从“分散化”向“专业化、规模化、体系化”转型。

全链条布局

公司依托会通环保，已构建起“回收、拆解、破碎、分选、造粒、改性、应用”的全流程闭环体系，实现废旧塑料从“回收再利用”的完整转化，每个环节均形成标准化、规范化运营模式，确保资源循环的高效性与稳定性：

上游回收

通过合资合作、自建网络、区域联动等多种方式，锁定优质再生资源，重点布局华东、华南两大核心区域，搭建覆盖社区回收、企业回收、行业回收的多元化回收网络，与当地再生资源企业、拆解企业建立长期稳定合作，重点回收家电外壳、汽车零部件、包装材料等消费后废旧高分子材料，确保原料稳定供应，同时建立回收溯源体系，实现每一批次回收原料的来源可查、去向可追。

中游再生

建设标准化再生材料生产线，配备先进的破碎、分选、造粒设备，采用智能化分选技术，有效去除废旧塑料中的杂质、异味，提升再生颗粒的纯度；同时联动公司核心研发团队，开展再生材料高性能改性，通过配方优化、工艺升级，解决再生材料性能衰减、加工稳定性不足等行业痛点，推动再生材料品质升级，满足下游高端应用需求。

下游应用

将再生改性材料批量应用于家电、汽车、新能源等主流场景，实现高值化、规模化落地，形成“回收—再生—应用”的端到端循环利用。其中，家电领域已实现再生材料用于洗衣机、冰箱、空调等产品的结构件、外壳等部位；汽车领域已推动再生材料应用于汽车内外饰件，实现资源循环的价值最大化。

产业协同

公司坚持“开放协同、共生共赢”的发展理念，深度联动下游龙头企业，共建行业级循环生态，重点打造两大特色循环模式：



家电原级循环模式

联合家电行业领军企业，深度布局家电拆解与循环产业链，实现家电塑料“从产品到产品”的原级闭环利用。通过家电企业回收废旧家电，拆解分离废旧塑料后，进行再生改性，生产出符合家电行业标准的再生材料，重新供应给家电企业用于新产品生产，实现家电塑料的全生命周期循环。

Car-To-Car汽车循环模式

携手国内头部新能源车企及汽车拆解企业，共创汽车塑料循环利用标杆案例，打造汽车材料“从汽车到汽车”的全生命周期闭环。针对汽车报废后的塑料零部件，通过专业拆解、分类回收、再生改性，生产出符合汽车行业环保、性能标准的再生材料，重新应用于汽车内外饰件、功能件等部位，推动汽车产业低碳化转型，助力车企实现碳减排目标。



I 技术与品质

公司以改性技术优势赋能再生材料升级，依托自身强大的研发团队，重点攻关再生材料性能衰减、杂质管控、气味控制等行业核心难题，推出一系列符合下游严苛标准的PCR再生材料，兼顾“绿色环保”与“高性能”双重优势：



技术攻关



通过配方优化、工艺革新，提升再生材料的力学性能、加工性能、老化性能，使再生材料的性能接近原生材料，可满足家电、汽车等高端领域的应用要求；同时研发环保改性技术，减少再生过程中的污染物排放，实现“再生”与“环保”的双重提升。

品质认证



公司再生材料已通过GRS全球回收标准（Global Recycled Standard）权威认证，涵盖回收成分含量、生产过程环保、产品溯源等全环节，获得下游客户的广泛认可；同时建立完善的质量管控体系，从原料回收、再生生产到成品出厂，实行全流程检测，确保产品质量稳定可靠。

溯源平台



搭建PCR再生材料全生命周期溯源平台，实现每一批次产品的回收来源、加工过程、检测数据、应用去向均可追溯，满足下游客户对低碳、合规、透明的需求，提升产品竞争力。



规模与成效

经过多年布局与深耕，公司循环经济业务已实现规模化发展，成效显著：



产能规模

公司合资建立的生产基地广东钟银塑料有限公司年产能10万吨，会峰环境科技(安徽)有限公司年产能5万吨。

再生材料总产能

15 万吨/年

环境效益

通过废旧塑料再生利用替代石油基原材料，公司可减少二氧化碳排放超20万吨/年，有效降低对石油等不可再生资源的依赖，减少资源消耗与环境污染。

减少二氧化碳排放超

20 万吨/年

市场成效

再生材料已批量供应家电、汽车等领域的多家行业头部企业，获得行业标杆客户的高度认可，形成长期稳定的战略合作，成为公司新的增长引擎。

行业影响

凭借标准化的运营模式、先进的技术水平，成为高分子材料行业绿色转型的标杆，多次获得行业协会、政府部门的认可与表彰。

01 走进会通股份

公司介绍



企业文化



发展历程



业务布局



全球化服务



2025 年度荣誉与认可



公司简介

会通新材料股份有限公司（简称会通股份，股票代码：SH688219）是国家高新技术企业，也是首家在科创板上市的改性塑料龙头企业，国内规模领先、客户覆盖广泛的新材料企业之一。

作为全球化运营的新材料公司，会通股份拥有中国合肥、安庆、佛山、重庆、芜湖、潍坊及泰国春武里府七大生产基地，并设有上海全球研发中心，形成强大的生产运营网络与技术服务体系，为全球客户提供更精准、更便利、更及时的专业服务及材料整体解决方案。



公司注册成立

2008



股票代码

SH688219



公司产品业务涵盖改性新材料、特种工程材料、环保高性能PCR材料及多功能膜材等多个产业集群，广泛应用于汽车、家电、新能源、消费电子、电子电气、AI、医疗、轨道交通、家居建材、安防等众多国家支柱产业与新兴产业。

会通股份秉承“创新材料，成就客户，为人类创造绿色生活”的使命，以持续创新、稳定品质与优质服务，为全球客户提供卓越产品与专业解决方案，助力绿色生活可持续发展。

企业文化



愿景

成为全球新材料行业领导者



使命

创新材料，成就客户，为人类创造绿色生活



核心价值观

客户第一 开放学习 变革创新 协作奋进 诚信务实

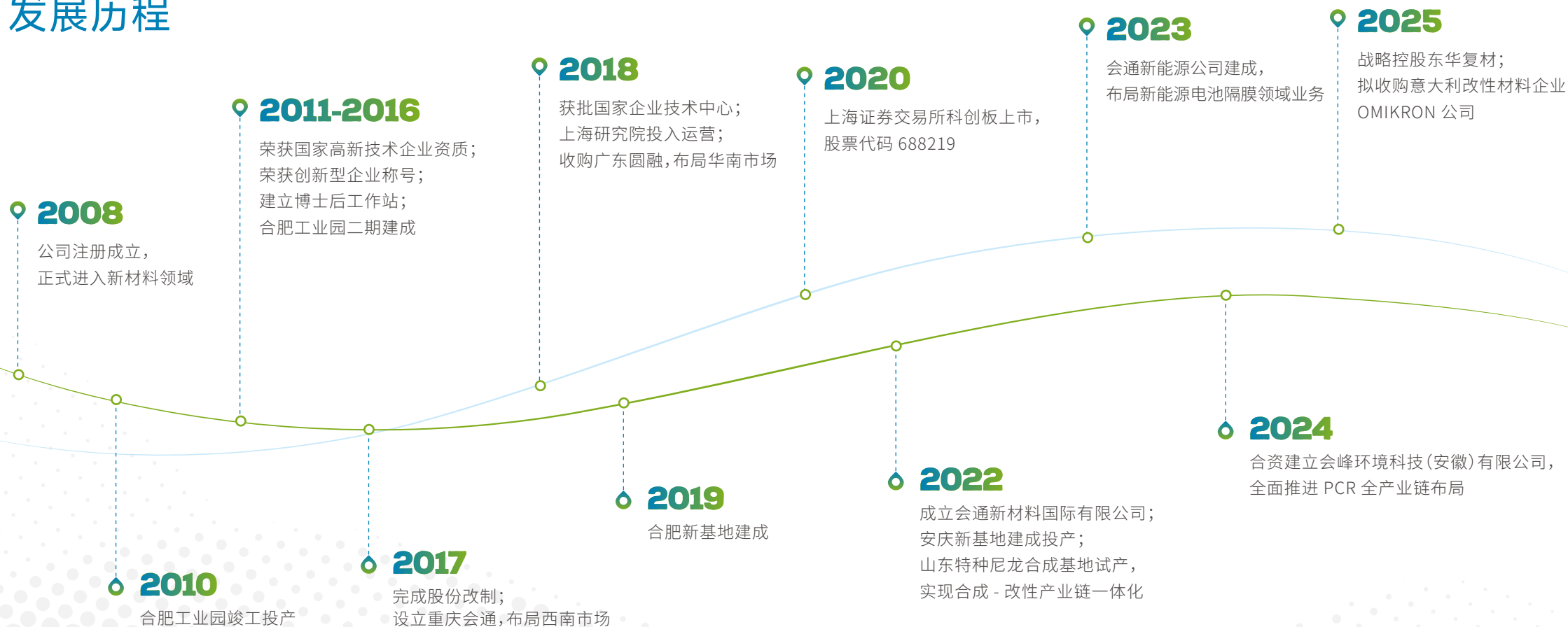


会通人追求

专业、创新、高效，为成为客户身边的材料专家而不懈努力！

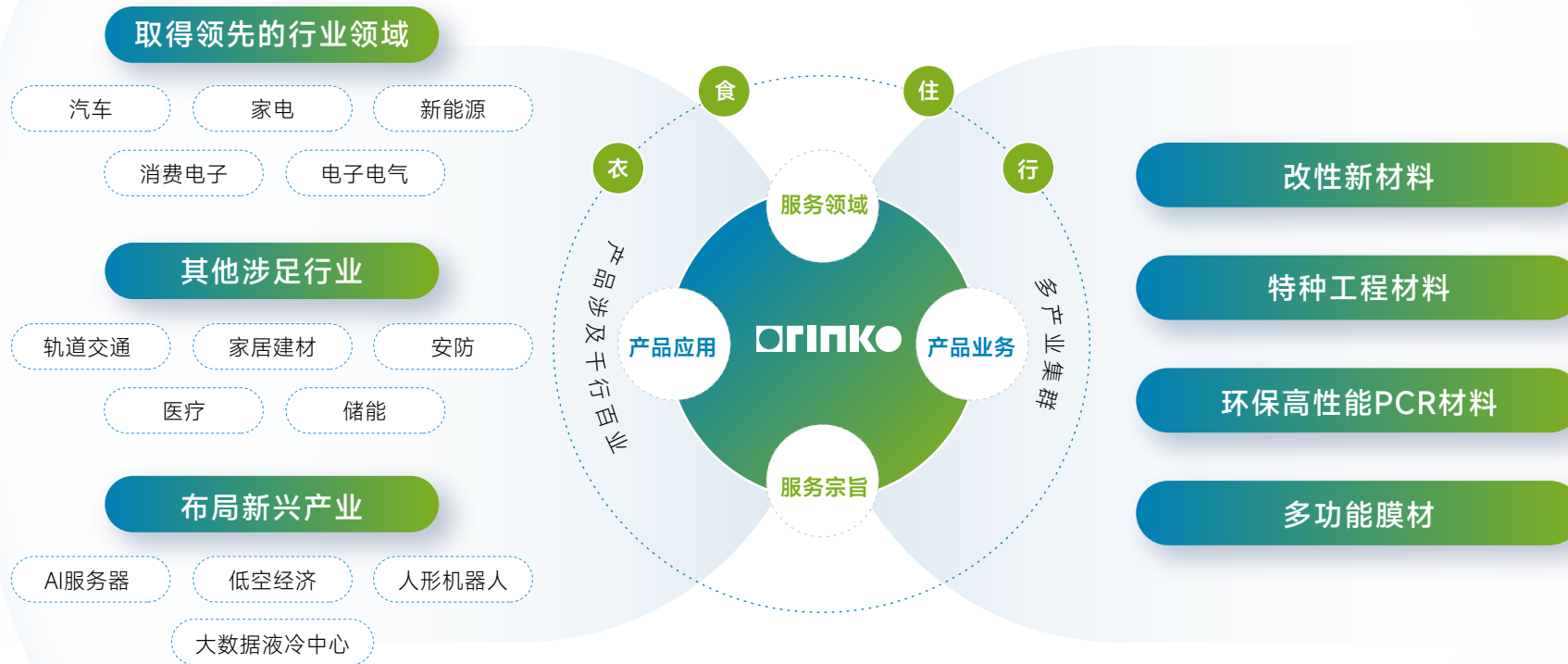


发展历程



业务布局

作为领先的高分子新材料科技创新企业，会通为“千行百业”提供系列化的高分子新材料解决方案：



会通为全球客户提供专业、创新、高效的产品与卓越的服务，为人类创造绿色生活

全球化服务



2025年度荣誉与认可

会通新材料及其子公司在 2025 年度获得的重要奖项和荣誉：



高新技术企业

上海市科学技术委员会



安徽省绿色工厂

安徽省工业和信息化厅



重庆市绿色工厂

重庆市经济和信息化委员会



安徽省先进级智能工厂

安徽省工业和信息化厅



安徽省专精特新中小企业

安徽省工业和信息化厅



安徽省民营企业制造业百强

安徽省工商业联合会



合肥制造业企业 30 强

合肥市企业(企业家)联合会



广东省制造业 500 强

广东省制造业协会



佛山企业 100 强、佛山制造业 100 强、佛山民营企业 100 强

佛山市企业联合会、佛山市企业家协会



安庆市企业技术中心

安庆市工业和信息化局



安庆市企业研发中心

安庆市科学技术局

02 可持续发展管理

ESG 战略



ESG 治理



利益相关方沟通



实质性议题评估



会通股份以可持续发展为指引，将 ESG 理念深度融入公司治理、战略规划、运营管理与产业链协同全流程，构建战略引领、治理保障、沟通协同、议题聚焦的系统化可持续发展管理体系。公司立足新材料行业特性与“双碳”发展机遇，持续完善 ESG 治理架构，明确可持续发展战略落地路径，健全利益相关方沟通机制，科学开展实质性议题评估，以高质量可持续发展管理驱动企业长期稳健经营，赋能产业绿色转型。



ESG战略

ESG理念

会通股份坚守创新材料，绿色共生的ESG理念，将ESG管理与碳中和目标、产业高质量发展深度融合，构建环境可持续、社会共同成长、治理高标准的ESG价值体系，致力于成为全球新材料行业ESG实践标杆企业。



ESG战略方向

公司紧扣国家“双碳”战略、科技创新与高质量发展政策导向，结合业务布局与全球化发展规划，确立环境、社会、治理三大战略方向：

环境	社会	治理
 低碳转型与循环引领	 以人为本与价值共创	 规范透明与合规致远
<p>以碳中和战略为核心，推进绿色制造、清洁能源替代、循环经济全产业链布局，聚焦PCR再生材料、低碳改性材料研发应用，打造从原料、生产到回收再生的全生命周期绿色体系。</p>	<p>坚持以人为本，保障员工合法权益与职业健康安全，完善人才培养与职业发展体系；坚守产品质量与安全生产底线，深化供应链可持续管理；积极履行社会责任，投身公益慈善与绿色科普。</p>	<p>持续完善上市公司治理架构，强化内控管理与风险防控，严守商业道德与信息安，推进数字化治理建设；优化ESG治理机制，提升ESG信息披露质量与透明度。</p>
核心议题		
<p>应对气候变化、碳中和战略行动、能源管理、水资源管理、循环化发展、污染与排放管理、绿色产品与解决方案</p> 	<p>产品质量与安全、供应链可持续管理、客户服务、员工权益保障、职业健康安全、员工培养与发展、公益慈善</p> 	<p>上市公司治理、商业道德、信息安全、数字化建设、合规运营</p> 

ESG治理

为强化ESG工作顶层决策与统筹管理，公司正式将董事会战略发展委员会更名为董事会战略发展与ESG委员会，构建决策层、管理层、执行层三级协同的ESG治理体系，确保ESG工作与公司战略深度绑定、高效落地。

ESG治理架构

ESG职责分工



利益相关方沟通

公司全面识别股东及投资者、监管机构/交易所及评级机构、客户、供应商/承包商及其他合作伙伴、员工、社区/公众及媒体、非政府组织（NGOs）、行业协会/科研机构八大核心利益相关方，精准匹配各方核心诉求，搭建多元化、常态化沟通渠道，实现信息双向传递与互动。

利益相关方	股东及投资者	监管机构、交易所及评级机构	客户	供应商、承包商及其他合作伙伴	员工	社区、公众及媒体	非政府组织 (NGOs)	行业协会、科研机构
核心诉求	经济绩效 风险管理 ESG绩效 长期价值	合规运营 合法用工 商业道德 信息披露	产品质量安全 绿色低碳解决方案 客户服务 信息安全	可持续采购 商业道德 负责任生产 公平合作	职业健康安全 员工福利权益 培训发展 人文关怀	慈善公益 生态环境保护 安全生产 绿色发展	环境保护 水资源管理 应对气候变化 负责任生产 员工权益	科技创新 知识产权保护 标准制定 产业协同
主要沟通渠道	股东会 定期报告披露 业绩说明会 投资者现场调研 上证E互动 热线沟通	监管报备 合规培训 问卷调查 现场检查 问询答复	全球服务平台 客户拜访 季度运营沟通会 客户满意度调研 CRM系统 技术交流会	供应商大会 定期评估审核 日常沟通 可持续发展培训 现场审核	员工座谈会 公司意见箱 内部沟通平台 员工满意度调研 企业文化活动	社区项目合作 公益活动 官方公众号 媒体专访 公众开放日	信息披露 专题交流 日常沟通 公益项目合作	行业展会 国际标准制定 学术交流 联合研发 行业会议

实质性议题评估

公司以可持续发展为导向，围绕环境、社会、治理（ESG）三大核心维度，建立议题识别—议题调研—议题分析—议题筛选四阶段实质性议题管理机制，精准识别核心议题，并实施常态化动态更新，确保议题管理与公司发展、行业趋势、监管要求相适应。

01 议题识别



从内部运营、行业实践、政策合规三大维度开展全面梳理，构建覆盖全场景的基础议题：

内部运营：聚焦主营业务全流程，覆盖绿色生产、能耗管控、水资源利用、固废资源化、安全生产、员工职业健康、产品质量管控等内部运营关键环节，梳理实质性议题；

行业实践：对标新材料行业可持续发展标杆实践，聚焦低碳转型、循环经济、供应链ESG管理、绿色技术创新等行业共性议题，补充完善行业特色议题；

政策合规：对标国内外ESG披露标准、双碳政策、环保法规、劳工权益保护政策等监管要求，识别合规管控类议题，形成完整的基础议题清单。

02 议题调研



从外部调研、内部访谈两大维度，系统归集各方核心关切：

外部调研：通过行业调研的形式，洞察各利益相关方群体对ESG议题的关注程度与核心诉求；

内部访谈：面向生产、研发、人力、财务、EHS、供应链等核心职能部门，开展深度访谈，梳理各部门日常运营中的ESG关键事项与管理重点。

03 议题分析



从财务重要性、影响重要性两大维度开展双重评估，量化评定议题优先级：

财务重要性：分析议题对企业财务绩效的潜在影响，包括对收入、成本、利润、现金流、融资成本、品牌价值等方面的影响；

影响重要性：评估议题对环境、社会的潜在影响，包括影响的规模、范围、持续性、不可补救性及发生可能性。

04 议题筛选



从优先级评定、动态校准两大维度，开展分级筛选与常态化更新：




优先级评定：依据双维度评估结果，将议题划分为高优先级、中优先级、低优先级三个等级，提交公司治理层审核确认；

动态校准：建立年度动态更新机制，每年结合业务布局调整、行业政策变化、技术迭代升级及利益相关方诉求变化，对实质性议题清单进行复核、删减与增补，确保议题管理持续贴合公司实际与外部要求。

实质性议题评估矩阵



实质性议题清单

维度	实质性议题
 环境	环境合规管理、碳中和战略、污染与排放管理、循环化发展、资源管理 (能源、水)、应对气候变化、绿色产品创新、生态保护
 社会	产品质量与安全、研发创新、供应商管理、客户服务、劳工管理、员工职业健康与安全、员工培训与职业发展、员工关爱、公益慈善
 治理	上市公司治理、内控内审、商业道德、隐私与数据安全、知识产权保护、数字化建设

03 绿色创新

研发创新



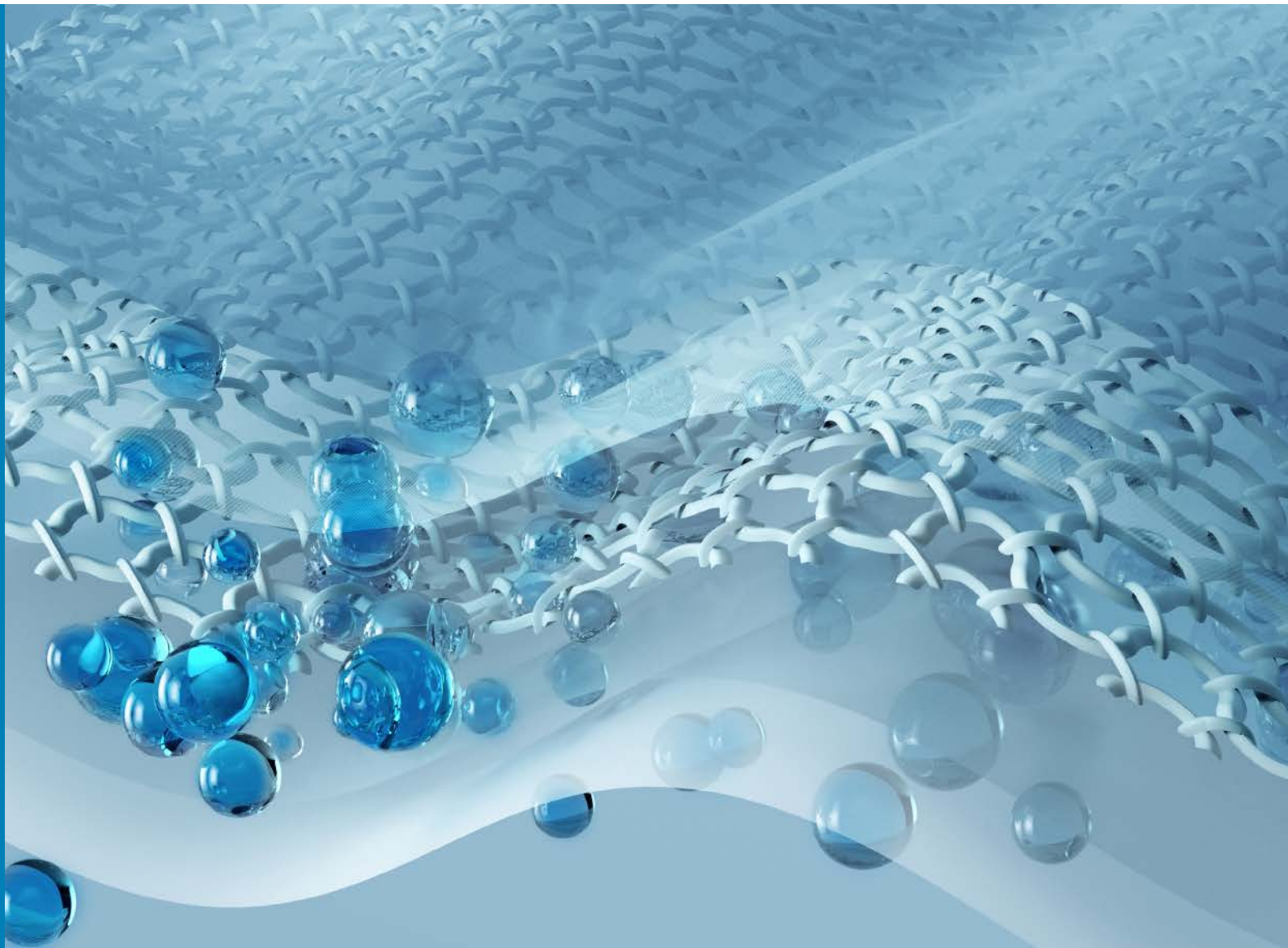
绿色产品与解决方案



知识产权保护



公司坚守创新发展内核，构建分层分类、协同高效的研发管理体系，持续加码研发投入、升级研发平台、深化技术突破，以研发创新驱动绿色产品迭代与产业升级，为可持续发展提供核心技术支撑。



研发创新

公司拥有国家企业技术中心、国家CNAS实验室、国家博士后科研工作站、中国石油和化工行业产业技术创新中心、安徽省工程研究中心、安徽省企业研发中心、广东省企业技术中心、广东省工程技术研究中心、重庆市企业技术中心、重庆市中小企业技术研发中心、合肥市工业设计中心、安庆市企业技术中心、安庆市企业研发中心等研发平台；持续保持高强度研发投入，每年投入不低于营业收入4%的资金用于研发创新；并以此为基础打造专业化研发团队，为绿色技术突破与产品创新提供坚实的人才与平台保障。

研发投入

30588.51 万元

研发投入占比

4.71%

研发理念

■ 研发框架

研发框架由基础研究、应用研究与开发研究并行：

基础研究

聚焦新理论、新原理的探索，为新技术发明创造提供数据支撑与理论指导；

应用研究

将基础研究成果应用于特定目标，为基础研究成果开辟具体应用途径，转化为实用技术；

开发研究

将基础研究、应用研究成果应用于产品开发与生产实践，是科学转化为生产力的核心环节，涵盖产业化技术及工业技术研究开发。





■ 科研宗旨

以技术创新为基石，不断创造新材料和新技术，持续加大研究投入、深化研究力度，确保创新技术的前沿性，将新颖构想转化为满足客户需求的产品解决方案，致力于打破国外垄断、替代国外进口，向行业高端技术进军；

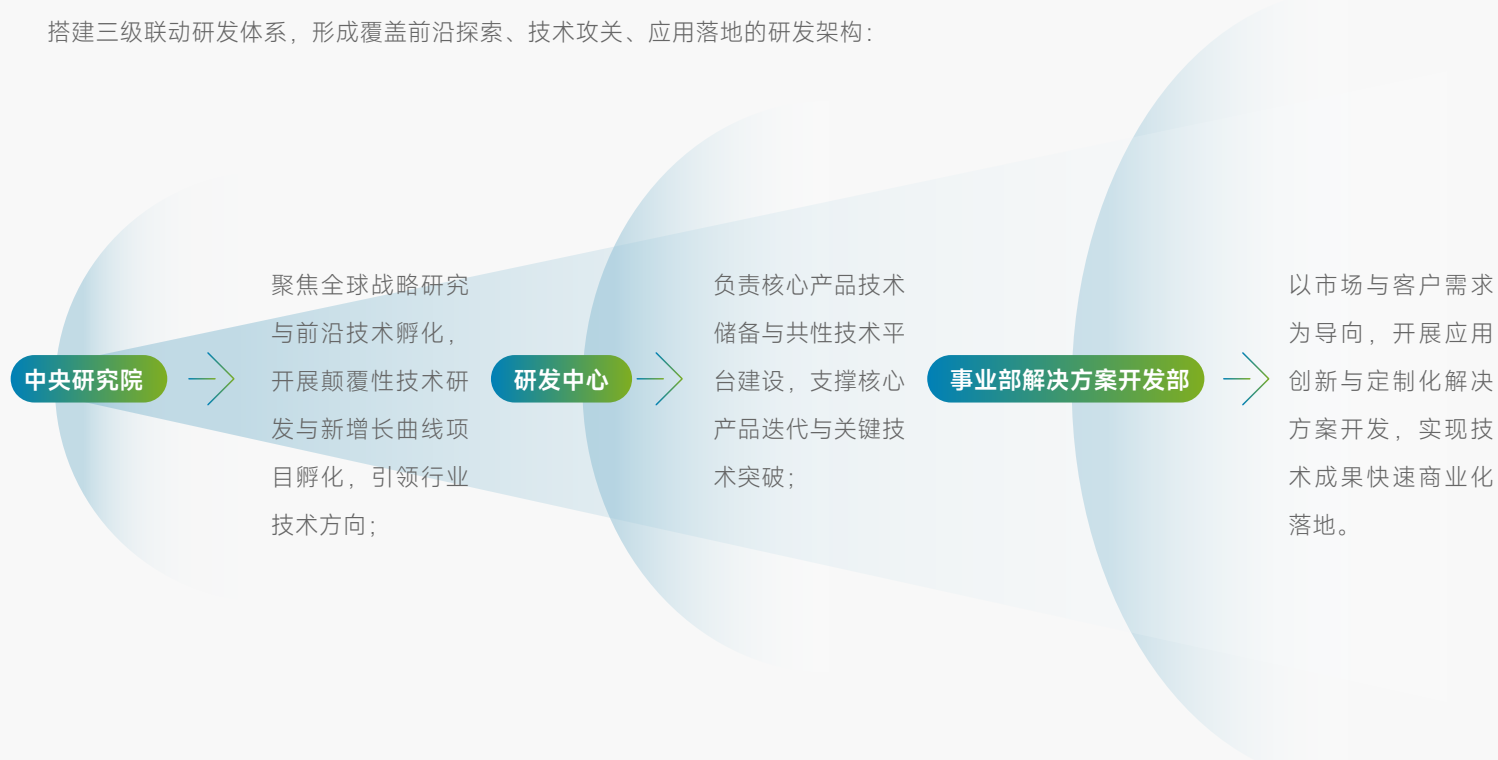
以行业痛点、客户需求为导向，贴近市场动向，与客户密切合作，提供针对行业痛点与客户需求的产品解决方案；

持续完善产品服务性与创新性，深耕绿色材料技术创新。

研发框架

■ 研发体系

搭建三级联动研发体系，形成覆盖前沿探索、技术攻关、应用落地的研发架构：



以客户需求为中心，建立三级研发体系，保障当下客户需求的快速响应，布局未来3-5年材料技术趋势，形成完整的产品技术生命周期管理。

IPD变革

以“急用先行、夯实基础”为原则，精简优化研发流程，聚焦需求管控与量产管控两大核心节点，实现样品交付效率提升30%以上、项目量产率提升40%以上、一次量产合格率提升30%以上、量产初期客诉率下降50%以上，全面提升研发质量与转化效率。

实现样品交付效率提升



30% 以上

项目量产率提升



40% 以上

量产初期客诉率下降



50% 以上



研发平台



实验室能力升级

实验室认可版图持续扩大，累计获得9家主机厂检测认可，2024-2025年完成丰越、一汽大众、赛力斯、蔚来4家主机厂初次认可，检测能力覆盖力学、化学、热学等全领域。

自动化与数字化转型

合肥基地实现拉伸与弯曲测试自动化运行，机械手自动取样、检测，日均节省1个人工日，测试数据稳定性显著提升；定制化开发LIMS实验室管理系统并在广东基地试点，实现报检、收样、报告审批、留样管理全流程线上化，报告出具时间缩短50%，人效提升20%，打通SAP、PDM、IAM等系统数据壁垒，实现跨平台数据互通。

先进分析平台搭建

构建配方剖析、失效分析、聚合物单体分析三大核心能力，自主研发38项分析技术、10项分析标准方法，实现分子级结构解析与24小时异物精准溯源，覆盖产品研发、生产管控、售后品质全生命周期，客诉分析响应高效，为质量提升与成本控制提供技术支撑。

绿色研发

坚持绿色研发导向，将低碳、循环、节能理念融入研发全流程，聚焦生物基材料、再生塑料、轻量化材料、低VOC材料等绿色技术攻关，从源头降低产品全生命周期环境负荷。

深化产学研合作，与中国科学技术大学、北京大学、安徽大学、华南理工大学、华东理工大学、重庆大学、东华大学等高校及科研机构建立长期合作，共建研发平台、联合开展科研项目，整合优质资源加速绿色技术创新与成果转化。



绿色产品与解决方案

公司秉持“创新材料，成就客户，为人类创造绿色生活”的使命，积极响应国家“双碳”战略，将轻量化、低碳、节能、环保、健康安全、可靠性、长寿命等绿色理念融入产品开发全过程，致力于开发绿色环保材料，推出多款创新产品，成功应用于新能源汽车、家电等领域，为推动绿色低碳发展贡献力量。

汽车创新材料



会通围绕“轻量化、低碳环保、安全舒适、智能交互”等方向，在汽车十二大系统，提供汽车材料整体解决方案：

- 智能座舱极性注塑表皮：首创“ORINKO IMSS”注塑成型技术，广泛应用于大型薄壁表皮产品的注塑成型，替代传统的真皮包覆、搪塑及阴模吸塑等软质表皮的成型工艺，极大提高生产效率和产品竞争力；
- 生物基长碳链尼龙材料：实现长碳链尼龙聚合-改性-应用产业链一体化，广泛应用于新能源汽车冷却管、燃油管，以及轻量化的无人机机身、智能穿戴等领域；
- 金属色免喷涂PC合金材料：注塑成型，呈现高光泽金属质感或特殊色彩效果，省去喷涂工序，大幅减少VOCs排放；
- 高光黑PMMA合金：完成3500kJ老化认证入库上汽通用体系，并获得全车型立柱外饰板、格栅等定点开发；
- PCR再生汽车材料：打造“Car-To-Car”垂直循环模式，开发PCR-ABS、PCR-PP等再生材料，实现废旧汽车材料高值化回收利用。

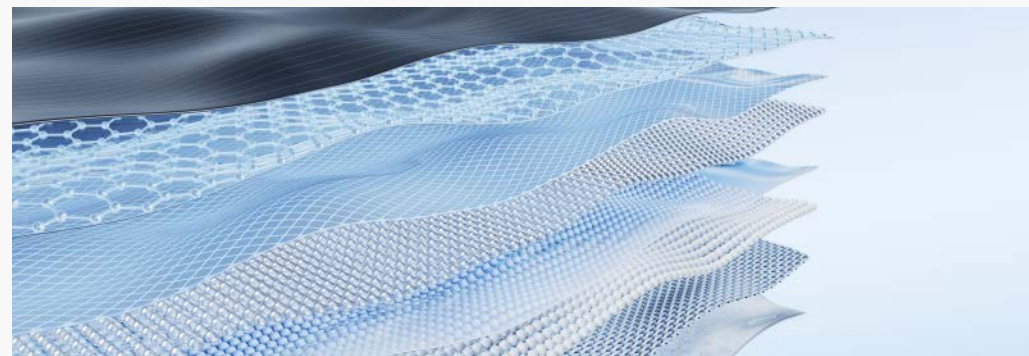


家电创新材料



会通围绕“智能化、高端化、细分化、节能环保、健康安全、居家美学”方向，不断推动产品创新迭代，提供全屋家电材料整体解决方案：

- 高强度低吸水增强PA材料：具有高强度、良外观、低吸水特性，提升材料在湿态环境下的性能保持率；
- 高效长效抗菌防霉材料：持续抑制细菌、霉菌滋生，延长家电产品使用寿命，减少因霉变老化带来的产品废弃与资源浪费；
- 循环可再生材料：全生态链打造可再生低碳PP、ABS、PC等系列化材料，助力客户产品低碳减排；
- 国内首家耐冷媒PBT材料：满足长期冷媒浸泡与析出测试，已通过美芝相关测试，打破客户端进口材料垄断现状。



新市场创新材料



会通围绕“轻量化、低密度、抗化学腐蚀性、耐候性”等方向，不断研发创新独特的配方工艺，提供工程材料、消费电子、新能源等新市场相关创新材料：

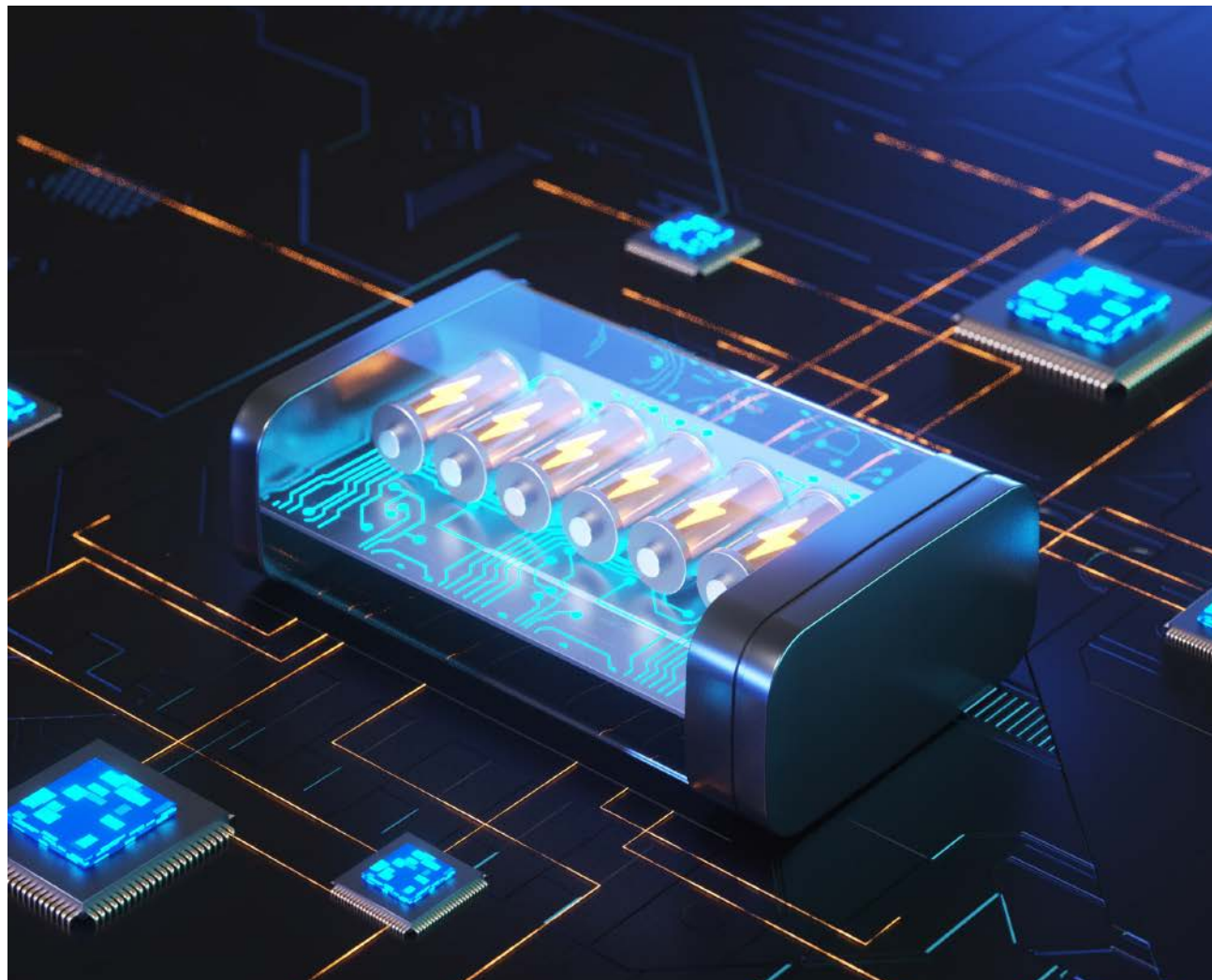
- 无卤阻燃尼龙：高耐热合金技术解决现有产品析出、腐蚀及成型外观问题，为新能源安全连接保驾护航；
- PC及合金材料：户外应用材料，拥有UL746CF1认证，RTI120°C，优良的耐低温性能（-50°C），应用通讯天线罩、连接器、充电枪和电池等领域；
- 介电PPE材料：稳定提供介电2.6-9.0全系列低损耗PPE材料，获得多家通讯主机厂认可；
- 一体化高温尼龙材料：实现高温尼龙合成—改性—产业链一体化，在新能源、消费电子、LED显示等多领域实现突破，产品国内领先。

锂电池隔膜材料



会通持续推动锂电池湿法隔离膜项目的落地，加速品质稳定、性能优异的湿法隔膜产品生产进程，聚力锂电池市场突破，致力成为集多种功能膜生产于一体的新能源材料供应商：

- 国产化生产线：自主设计国内首条全国产化6.5米成品宽幅生产线，掌握生产线迭代升级技术能力；
- 芳纶涂覆材料：独立开发对位芳纶聚合、涂覆技术，产品耐高温（破膜温度大于350°C）、比重小、抗氧化、润湿性好，提升电池能量密度和安全性能；
- 在线涂覆工艺：自主设计在线涂覆设备，实现一体化生产，缩短生产周期，提升生产效率；
- 耐高温陶瓷涂覆隔膜：在常规陶瓷配方基础上，改进不耐热辅材，进一步补强耐热短板，将产品耐热温度再提高20-50°C。



知识产权保护

公司将知识产权作为创新驱动发展的核心支撑，构建全流程、规范化、全球化的知识产权管理体系，全面覆盖创造、运用、保护与管理全链条，以知识产权筑牢创新壁垒、护航全球市场拓展、引领行业标准升级。

知识产权管理体系

设立专门的知识产权管理部门，配备知识产权管理人员与专职工程师，全面统筹专利、商标、软件著作权等知识产权的申报、运营与风险管控。完善专利管理制度体系，制定《专利管理办法》《专利分级分类管理办法》，明确专利全流程管理规范，建立高价值专利筛选、保护与运营机制，实现专利管理的标准化、精细化。

建立常态化知识产权培训机制，制定年度知识产权专项培训计划，覆盖专利申请实务、侵权风险防范、国际知识产权规则等内容，强化全员知识产权意识，激发全员创新创造活力。

知识产权创造与保护

坚持创新与知识产权布局同步推进，聚焦绿色材料、新能源材料、特种高分子材料等核心领域，打造高价值知识产权组合。全年申报知识产权315项，其中专利275项，通过马德里体系申报商标20项，获得软件著作权20项。



全年申报知识产权

315 项

专利

275 项

马德里体系申报商标

20 项

获得软件著作权

20 项

实施专利分级分类保护，精准识别核心专利与重要专利，聚焦绿色低碳、循环再生等关键技术领域强化知识产权布局，为技术创新与产品迭代提供坚实保障。



知识产权全球化布局

紧跟公司全球化发展战略，构建国际化知识产权保护网络。通过PCT国际专利体系开展核心技术全球布局，将新能源汽车材料等关键专利布局至美国、欧洲等重点海外市场，实现核心技术全球保护。

依托马德里商标国际注册体系，推进“会通”“ORINKO”核心品牌全球化注册，完成多类别商标在全球多个国家的申请保护，强化海外品牌知识产权保障，实现知识产权布局与全球市场拓展同频同步。

知识产权风险防控

建立“预警-分析-判定-维权”全链条知识产权风险防控机制，针对锂电池隔膜、高温聚酰胺纤维等核心技术与产品，开展专利导航与侵权预警分析，编制专项导航报告，规避国际市场知识产权风险。

推进高价值专利转化运用，将核心专利技术深度融入产品研发、生产与市场推广，将技术优势转化为产品竞争力与市场优势，实现知识产权价值最大化。



知识产权荣誉认可

公司凭借突出的知识产权综合实力，获评国家知识产权示范企业，荣获中国专利优秀奖、安徽省专利银奖、安徽省专利优秀奖等多项权威荣誉，子公司先后获评广东省知识产权示范企业、重庆市知识产权优势企业。

积极参与行业标准制定，累计参与制修订国家标准28项、行业标准3项、团体标准4项，将绿色材料等核心技术转化为行业标准，提升行业话语权与产品权威性，引领新材料行业高质量、可持续发展。

04 产业共建

产品质量与安全



供应链管理



客户服务



公司秉持“客户第一、合作共赢”的产业共建理念，以产品质量为核心基石、以供应链协同为重要支撑、以客户服务为价值纽带，构建“质量可靠、供应链高效、客户满意”的产业生态体系。2025年围绕质量管控升级、供应链韧性提升、客户价值共创三大方向深化实践，全方位强化产业协同能力，推动产业链上下游可持续发展。



产品质量与安全

公司坚守“质量是企业生命线”的理念，建立覆盖“研发-采购-生产-售后-追溯-改进”全链条的质量管理体系，通过体系认证、全流程管控落地、异常处置优化、质量提升深化，保障产品质量稳定与应用安全，为客户提供高品质、高可靠性的材料产品。

质量体系与管理



质量体系认证

公司持续运行并改进ISO 9001质量管理体系与IATF 16949汽车行业质量管理体系。2025年，顺利完成基于IATF第六版规则的审核，质量管理能力持续满足国际与行业最新要求。

质量绩效管理

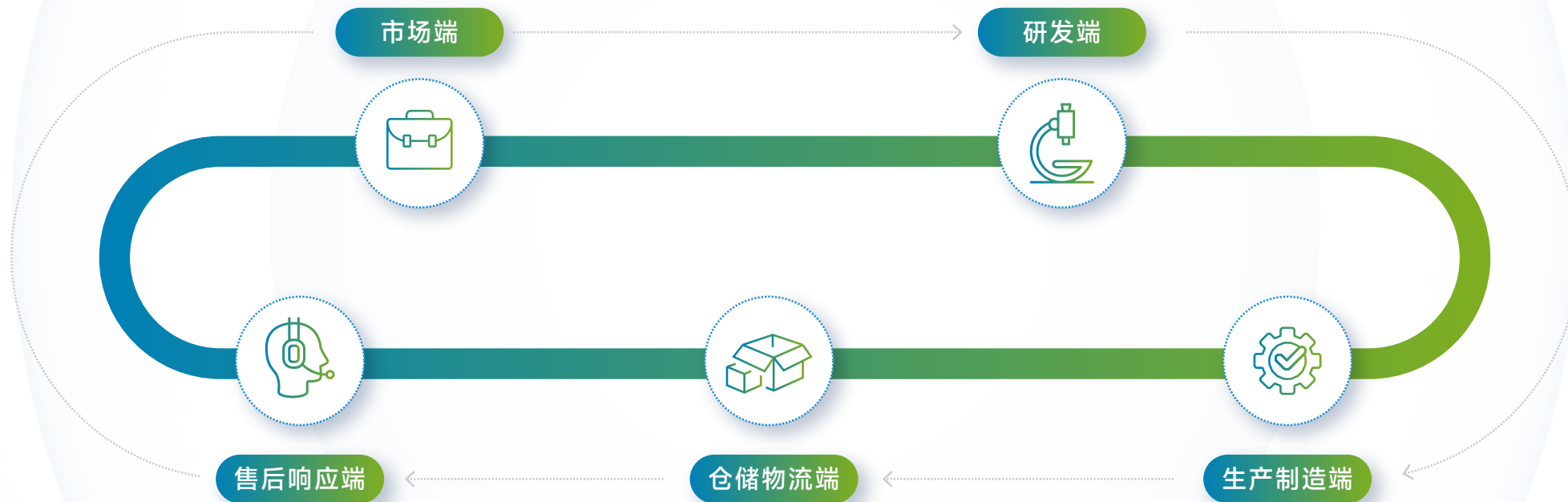
构建分层分类、量化考核的质量绩效管理体系，将质量目标达成率、客户质量投诉率等指标纳入管理层年度绩效考核，权重占比提升至30%并与薪酬激励直接挂钩；以产品一次合格率、质量缺陷率为生产一线员工核心考核指标，建立质量绩效月度分析例会制度，通过数据挖掘与根因分析及时补齐管理短板。



全流程质量管控

深化客户之声（VOC）管理体系，通过定期客户走访、在线调研、联合技术研讨等方式全面收集客户需求与痛点。

引入质量功能展开（QFD）方法，将客户需求精准转化为产品设计指标，确保研发输出符合市场与客户预期。



优化客户质量反馈响应流程，将问题处理时效从48小时压缩至24小时，同时建立质量问题回溯机制，实现从售后到前端研发、生产的闭环改进。

建立先进先出（FIFO）监控机制，规范产品存储与流转管理，避免因存储不当引发质量问题。

细化关键工序质量控制点，新增设备参数实时监控、首件三重检验等流程，降低生产过程变异风险，稳定过程质量。

产品可追溯管理



全链条追溯架构

构建“从原料入厂到产品交付客户”的全生命周期可追溯体系，供应商管理模块建立供应商质量档案，统一管理原材料批次、质量检验报告等信息，实现原材料来源可追溯；生产过程管理模块通过“一物一码”技术，为每个产品赋予唯一身份标识，记录产品从投料、加工、检验到包装的全流程信息；仓储物流管理模块利用条码扫描与RFID技术，实时跟踪产品存储位置、出入库信息及运输状态；售后管理模块开通产品扫码查询功能，客户可快速了解产品生产信息、质量检验报告及售后维修记录。

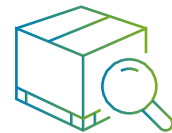
追溯技术应用

采用二维码与RFID标签相结合的方式实现产品“一物一码”全覆盖，高价值、高风险产品额外粘贴RFID标签，提升仓储、物流环节自动识别与跟踪效率，已完成所有生产车间的“一物一码”系统部署。

追溯数据价值挖掘

建立追溯数据分析模型，深度挖掘全生命周期追溯数据，用于快速定位质量问题根源、评估供应商原材料质量稳定性、优化供应链结构，同时为客户提供个性化产品使用建议与售后解决方案，以数据驱动质量与服务双提升。

不合格品控制与管理



识别与隔离

生产、检验、仓储环节发现不合格品后，立即贴红色不合格标识隔离，严禁与合格品混放，全年未发生不合格品误流入市场情况；

评审与处置

成立不合格品评审小组（品质+生产+研发），根据不合格严重程度（轻微/一般/严重）确定处置方式：轻微不合格品（如外观微小瑕疵）经客户确认后可特采，一般不合格品（如性能接近标准）返工后复检，严重不合格品（如性能不达标）直接报废；

记录与分析

建立不合格品台账，记录不合格品产生原因、处置过程及结果，建立不合格品数据库并定期统计分析，制定预防措施避免同类问题重复发生，实现不合格品处置及时率100%。



不合格品处置及时率

100%

产品质量提升举措

质量改进活动常态化

打破部门壁垒，成立由公司总经理牵头的跨部门质量改进委员会，构建研发、生产、采购、销售、售后全部门参与的大质量管理体系；开展质量月主题宣传、质量知识竞赛、质量标兵评选等文化建设活动，实现质量文化全员覆盖，全面强化全员质量意识。



质量文化与培训落地

加大质量信息化投入，升级质量管理体系（QMS），引入物联网、大数据、人工智能技术，实现质量数据实时采集、分析与预警；在生产车间部署智能传感器，对设备运行参数、产品质量特性进行实时监控，数据超阈值自动预警；开发质量移动端应用，支持员工实时上报质量问题、查询质量标准、接收质量培训课程，全面提升质量管理效率。

技术升级赋能质量

引入六西格玛、5S管理、全员生产维护（TPM）等精益工具，培养内部精益质量人才，开展精益质量改进项目；深化5S现场管理，全面改善生产与办公环境，提升生产效率；推行TPM设备全生命周期管理，建立设备管理档案，开展设备自主维护与计划维护，提升设备综合效率，通过精益化改进实现降本增效与品质升级。

供应链管理

公司以“高效、协同、绿色、韧性”为供应链管理目标，通过供应商全周期管理、质量管控与赋能提升、供应链安全与韧性保障，构建与上下游共生的供应链生态，保障供应链稳定高效，支撑公司全球化业务发展。



供应商全生命周期管理

公司建立准入、考核、审核、退出全流程闭环的供应商全生命周期管理体系，将合规资质、质量保障、交付能力、成本水平等作为核心管控维度，全面规范供应商管理全流程。



供应商质量管控与赋能

采购质量管控

完善采购质量管控体系，强化品质红线意识，统一内部物料质量标准，严格执行物料入库全项检验检测，建立品质异常可追溯、可复盘、可闭环的管理机制，稳步提升来料质量合格率。

供应商质量赋能

结合绩效评价与审核结果，对供应商开展专项质量赋能与现场指导，聚焦材料性能、外观缺陷、杂质控制等关键问题，协助供应商优化生产工艺、完善管控流程，提升整体质量管控水平。



供应链安全与韧性

多元供应备份

为各类物料建立三家及以上合格供应商的备份体系，优先布局本地化、国产化、平台化供应资源，全方位保障物料交付时效，降低供应中断风险。

合规与风险协议

与所有合作供应商签订风险承诺函、廉洁协议及质量协议，明确双方权责与合规要求，将风险防控、廉洁管理、质量约束嵌入合作全周期。



客户服务

公司坚持客户第一的核心价值观，以贴近客户、高效响应、闭环解决、持续优化为核心，持续完善客户服务与售后保障体系，通过属地化服务落地、客诉流程标准化、数字化系统升级、客户声音沉淀等举措，全面提升服务质量与客户满意度，为客户提供全周期、高效率的材料服务支撑。



客户服务体系建设

2025年，公司全面推进客户服务体系搭建与升级，聚焦属地化服务、流程标准化、服务协同化三大核心方向优化服务架构。通过属地化管理布局，推动服务团队贴近客户、下沉市场，缩短服务响应距离，提升服务对接效率；同步完成客诉流程标准化梳理，明确服务全环节操作规范，建立跨部门协同服务机制，打通售前、售中、售后服务链路，形成统一、高效、规范的客户服务管理体系。

售后响应与客诉管理

公司严格执行24小时客户服务响应机制，构建“受理—派单—处理—评价—回访—归档”的全链条客诉闭环管理流程。针对客户反馈的问题，落实首接负责、限时办结要求，推行售后前置、主动回访服务模式，确保客户诉求快速对接、高效处置。所有客诉事项全程跟踪、节点可控，实现问题解决可追溯、服务过程可评价，彻底打通从问题发起至闭环解决的全流程，保障客户诉求得到妥善处理。



客户服务数字化

2025年，公司完成ITR (Issue to Resolution) 客诉处理体系全链路落地，从流程设计、内部试点推广到MIP系统数字化上线，实现客诉管理从线下人工流转向线上数字化管控转型。同步上线ITR客诉工单完结打分评价机制，推动客诉工单线上流转、处置节点透明化、服务流程标准化、评价结果量化，通过数字化工具规范服务行为、提升流程效率，让客户服务全过程可监控、可考核、可优化。

客户服务效能提升



通过服务体系升级、流程优化与数字化落地，公司客户服务效能实现显著提升。2025年，客诉流程闭环率达95%，客诉工单填报合规率达85%，整体客户服务满意度评分达4.4分（满分5.0分）。在实际服务案例中，针对重点客户产线质量问题，依托ITR闭环体系实现1小时快速响应、24小时定位问题根源、48小时完成改善并发货，最终获得客户满分评价，充分验证了客户服务体系的实战能力与服务价值。

客诉流程闭环率达

95%

客诉工单填报合规率达

85%

客户服务满意度评分达

4.4分

客户声音与服务沉淀

公司以变革联通为抓手，将客户声音打造为企业服务资产，通过收集、梳理、分析客户反馈与服务诉求，反向推动产品优化、流程改进与服务升级。持续沉淀客户服务典型案例与解决方案，将客户诉求转化为产品迭代、质量提升、服务优化的核心依据，形成“客户反馈—内部改进—服务升级”的良性循环，不断贴合客户需求、提升服务适配性，践行以客户为中心的服务理念。

05 公司治理

上市公司治理体系



内部审计



商业道德



信息安全



数字化建设



公司坚守诚信透明、合规高效、权责清晰的治理理念，以新《公司法》《上市公司章程指引》及科创板监管规则为核心遵循，持续完善上市公司治理架构、强化内部审计监督效能、筑牢商业道德与反舞弊防线，构建决策科学、执行有力、监督有效的现代化治理体系，切实保障公司、股东及利益相关方合法权益，为可持续发展筑牢治理根基。



上市公司治理体系

2025年，公司紧扣监管政策更新与自身战略发展需求，系统性推进治理架构优化、治理机构规范运作、专门委员会提质增效，健全投资者沟通与信息披露机制，全面提升上市公司治理的规范化、专业化与透明化水平。

治理架构优化

适配新规调整

严格落实新《公司法》及上市公司治理改革要求，完成核心治理架构调整：取消监事会，将原监事会承担的全部监督职能平稳移交董事会下设审计委员会，同步修订《公司章程》，明确审计委员会行使法定监督职权的具体流程与权责边界；将“股东大会”规范更名为“股东会”，修订股东会议事规则，确保治理架构与最新监管要求完全契合。

ESG深度融入

为推动可持续发展战略落地，将原“战略与发展委员会”正式更名为“战略发展与ESG委员会”，修订委员会工作细则，明确将可持续发展战略、ESG信息披露等纳入董事会决策议程，实现ESG管理与公司规划、经营决策的深度协同。

规范运作

公司严格遵循法律法规、《公司章程》及议事规则，规范股东会、董事会、专门委员会的召集、通知、审议、表决、归档全流程，确保会议运作合法合规、决策科学高效：



股东会

全年依规召开2次（年度股东会1次、临时股东会1次），充分保障全体股东平等行使知情权、表决权、提案权，尊重中小股东合法权益。

全年依规召开

2次



董事会

全年召开11次，全体董事忠实、勤勉、审慎履职，全面审议公司经营管理、重大投资、治理优化等核心议案，科学把控公司发展方向。

全年依规召开

11次



专门委员会

依规召开13次，各委员会各司其职、专业履职，聚焦战略决策、风险管控、合规监督等核心议题，充分发挥专业治理效能。

全年依规召开

13次

董事会专门委员会

董事会下设审计委员会、战略发展与ESG委员会、提名委员会、薪酬与考核委员会，各委员会独立履职、专业支撑，形成覆盖战略、监督、人才、激励、可持续发展的专业化决策支撑体系：

审计委员会

全年召开8次会议，严格落实季度常态化履职要求，前置审议财务报告、外部会计师聘任等关键事项，统筹开展财务监督、内控审查、合规管理，强化公司风险防控与财务治理效能。

战略发展与ESG委员会

全年召开2次会议，专项审议公司ESG战略落地、可持续发展目标、重大跨境投资等议题，引领公司绿色低碳转型与高质量发展。

提名委员会、薪酬与考核委员会

分别召开1次、2次会议，规范推进高管提名、任职资格审查、薪酬方案审议、绩效考核等工作，完善人才选用与激励约束机制。

投资者关系管理

公司坚守合规性、平等性、主动性原则，构建多渠道、全覆盖、高效率的投资者沟通机制，保障投资者知情权、参与权与监督权。

沟通渠道

搭建线上线下联动沟通体系，通过上证e互动、投资者热线、专属邮箱、投资者关系公众号、现场调研、业绩说明会等渠道，全方位响应投资者诉求。其中，投资者关系公众号全年推送内容72条，常态化传递公司经营动态与ESG实践成果。

常态化机制

全年召开3次业绩说明会，集中回应投资者关切问题39个；上证e互动平台及时答复投资者咨询110个，实现投资者诉求快速响应、有效反馈，搭建起公司与投资者的信任桥梁。

合规信息披露

公司严格按照《上市公司信息披露管理办法》及交易所监管要求，坚守真实、准确、完整、及时、公平的披露原则，建立健全信息披露管理体系：

全年累计对外披露公告86项，其中定期报告4项、临时报告82项，全面、规范披露公司经营、治理、投资、合规等重大信息，杜绝选择性披露、滞后披露，切实保障所有投资者平等获取信息的权利。

累计对外披露公告



86 项

其中定期报告



4 项

临时报告

82 项

内部审计

2025年，公司内部审计工作在董事会及审计委员会的专业指导下，完善审计制度体系、聚焦核心业务审计、强化整改闭环管理，充分发挥内部审计在公司治理中的监督、评价与增值作用，助力公司合规运营与风险管控。

内部审计制度建设

结合科创板上市公司监管要求、新《公司法》规定及公司经营发展实际，主导完成三项制度的修订与完善，夯实审计工作制度基础：

修订《审计委员会管理办法》：明晰审计委员会职责边界、议事规则及对内部审计的指导监督机制，强化顶层治理对审计工作的统筹引领。

修订《内部审计管理制度》：系统规范内部审计职能定位、审计权限、工作程序及整改跟踪机制等，保障审计工作的独立性、规范性与专业性。

完善《反舞弊管理制度》：完善舞弊风险识别、举报受理、调查处置及问责机制，为公司反舞弊工作提供制度化保障。



内部审计工作

围绕公司经营重点与风险防控关键环节，内部审计开展全维度、全覆盖审计工作，覆盖内控合规、经营责任、成本管控、反舞弊等核心领域：

● 经营责任制专项审计

以经营责任目标为核心，对各责任主体的经营指标完成真实性、资源使用效率、授权执行合规性、内部控制有效性开展系统审查，为管理层评价经营绩效、优化考核机制提供客观依据。

○ 内控循环全流程审计

聚焦公司核心业务流程，开展四大循环审计：销售与收款循环审计，重点核查收入确认、应收账款管理、信用风险防控；采购与付款循环审计，关注采购合规、付款流程、成本核算；生产与仓储循环审计，审查生产管控、库存安全、物料流转；费用循环审计，监督预算执行、费用合规、票据真实性，通过审计排查内控缺陷、优化业务流程。

○ 经营降本增效审计

以价值创造为导向，针对采购、生产、费用管理等成本管控薄弱环节开展专项审计，挖掘降本空间、提出优化建议，助力公司提升资源配置效率与经营效益。

○ 反舞弊联动审计

将舞弊风险识别作为常规审计重点，重点核查资产侵占、利益冲突、违规交易、滥用职权等舞弊行为，实现审计监督与反舞弊防控的有机结合。



审计整改与闭环管理

○ 刚性整改约束

建立审计问题整改周度跟进、月度复盘机制，明确审计问题整改期限不超过3个月，对整改不到位、超期未完成的部门依规问责，确保审计发现问题件件有落实、事事有闭环。

○ 档案规范化管理

建立审计档案全生命周期管理机制，审计通知书、工作底稿、审计报告、整改资料等分类归档，保障审计资料可追溯、可核查。

○ 激励约束双向发力

建立审计工作激励考核机制，对高效配合审计、高质量完成整改的团队给予正向激励；对拒不配合、提供虚假资料、逾期整改的部门及人员依规实施负向激励，强化审计工作执行力。

商业道德

公司秉持诚信务实、廉洁自律的核心价值观，以惩防并举、重在预防、举报保护、调查回避为原则，构建“制度完善、文化引领、内控防控、全员覆盖、追责严格”的商业道德与反舞弊管理体系，全覆盖防范商业贿赂、利益输送、舞弊违规等风险，营造风清气正的经营环境。

反舞弊体系建设

2025年，公司修订并发布新版《反舞弊管理制度》，构建覆盖全公司、全流程的反舞弊制度框架，确立审计法务中心审计组为反舞弊常设执行机构，在董事会、审计委员会领导下独立开展反舞弊工作；明确各部门负责人为本部门反舞弊第一责任人，形成上下联动的反舞弊责任体系。

廉洁文化培育与宣导

高层引领示范



公司董事、高级管理人员以身作则，带头遵守廉洁从业规定，坚守诚信、正直的职业操守，引领全员树立廉洁合规意识。

分层分类培训宣贯



组织开展反舞弊制度专项培训，解读制度核心精神、行为准则、禁止事项与处置流程；要求各部门以二级组织为单位开展内部宣导，明确倡导行为、反对行为及违规后果，实现廉洁文化全员覆盖。

新员工合规启蒙



将反舞弊制度学习纳入新员工入职必修课程，组织专项考试，从源头强化新员工合规底线思维。



廉洁协议签订

构建员工+供应商双向廉洁约束机制，实现廉洁责任全链条覆盖：



员工层面

由人力资源部门组织新入职员工签订《员工廉洁自律协议》，覆盖全体新入职人员，将廉洁自律要求融入员工入职管理与日常履职全过程，强化全员廉洁自律意识，筑牢内部廉洁风险防控第一道防线。



供应商层面

由供应商管理部门组织所有外部供应商签订《供应商廉洁合作协议》，实现外部合作方廉洁约束全覆盖，明确供需双方廉洁合作准则、禁止商业贿赂、利益输送等违规行为，从源头防范供应链舞弊风险。

内控防控措施

以“内部牵制、风险前置”为核心，建立多重反舞弊内控防控措施：

不相容职务分离

所有经济业务实行双人/双部门交叉处理，形成相互监督、相互制约的管控机制。

01 02

利益冲突申报

建立利益冲突强制申报机制，关键岗位实行季度利益冲突审查，员工及时申报自身及关联方与公司的潜在利益冲突。

03 04

授权审批管控

定期修订《分权手册》，所有业务活动严格按照权限分级审批，杜绝越权审批、违规审批。

信息与知识产权保护

规范商业秘密、涉密信息管理，防范信息泄露与不正当竞争行为。

举报渠道与举报人保护

公司建立专属、保密的舞弊举报渠道，严格执行举报人保护机制：



举报电话：
18355099271



举报邮箱：
audit@orinko.com.cn



举报信箱：合肥市高新区柏堰科技园长宁大道与宁西路交口西北角办公楼审计法务中心

举报受理后2个工作日内上报审计委员会，实名、匿名举报均依规核查；公司严禁任何组织或个人对举报人、调查人员进行打击报复，违规者视情节给予警告、撤职等处分，触犯法律的移交司法机关处理。

信息安全

公司高度重视信息安全与数据隐私保护，将信息安全治理纳入公司规范运营核心范畴，设立专职信息安全工程师岗位，构建覆盖网络、主机、应用、数据、运营五大维度的全场景安全防护体系，制定《信息安全管理办法》《数据中心管理办法》等系列制度，全方位保障公司信息系统、业务数据与客户隐私安全，筑牢数字化运营安全防线。

网络安全防护

以边界防护与行为管控为核心，构建稳固的网络安全屏障：



- 在公司网络边界部署高性能防火墙，实时监控、过滤网络流量，精准拦截恶意攻击、非法入侵与未授权访问，守护内部网络与系统安全。
- 部署上网行为管理系统，规范员工网络使用行为，防范因违规上网、恶意下载导致的病毒入侵与信息泄露风险。
- 采用深信服VPN实现远程访问安全管控，建立加密专属访问通道，严格限制访问权限，确保远程办公、跨区域协作的网络安全，杜绝信息外泄。



主机安全管控



聚焦终端与服务器安全，实现主机全生命周期安全管理：

- 全员终端与核心服务器统一安装杀毒软件，建立病毒库自动更新机制，实时查杀病毒、木马、恶意软件，抵御各类恶意程序攻击。
- 推行域控集中管理，强制设置高复杂度密码与5分钟自动锁屏策略，强化账户安全管控，防止非法登录与越权操作。
- 部署桌面防护系统并启用桌面水印功能，有效防范屏幕截图、涉密信息非法复制传播，保障核心商业信息安全。
- 规范报废信息资产处置流程，对报废电脑、服务器等设备进行不可恢复性数据销毁后统一处理，彻底杜绝设备废弃导致的数据泄露风险。



应用安全管控



以漏洞治理与权限管理为核心，保障业务应用合规安全：

定期开展应用系统漏洞扫描，建立“扫描-排查-整改-复核”闭环机制，及时修复系统漏洞，消除安全隐患。

严格执行离职人员权限即时回收机制，依据离职流程同步注销各业务系统访问权限，杜绝离职人员违规访问、数据窃取风险。

上线统一身份认证平台，对ERP、MES、QMS等核心业务系统实行精细化权限管控，遵循“最小必要”原则分配访问权限，确保员工仅能访问工作所需资源。

数据安全保障



构建全流程数据安全管理体系，守护核心数据资产：

建立分级数据备份策略，重要系统数据库执行每日全量备份，业务应用数据执行每日增量备份、每周全量备份，保障数据完整性与可恢复性。

采用专业数据备份软件，将备份数据存储于独立安全的备份服务器，实现生产数据与备份数据物理隔离，提升数据抗灾能力。

规范数据存储、传输、使用全流程管理，强化涉密数据加密保护，严格管控数据导出、拷贝权限，防范数据篡改、丢失与泄露。

运营安全管理

建立常态化安全运营机制，实现安全风险动态管控：

实时监测业界漏洞情报，第一时间开展内部系统核查与处置，快速封堵已知安全漏洞，防范新型网络安全威胁。

7×24小时监测安全日志告警，建立告警响应、事件处置、复盘优化的闭环流程，确保安全事件早发现、快处理。

规范病毒感染、恶意攻击等安全事件处置流程，事发后立即启动应急响应，开展根源调查、问题整改与防范升级，杜绝同类事件重复发生。



数字化建设

公司坚持数智化驱动战略，将数字化建设与生产运营、质量管理、供应链管理、决策支撑深度融合，打造覆盖全业务流程的数字化管控体系，建设智能化、可视化、高效化的智慧工厂，以数字化转型赋能管理提效、质量升级与可持续发展。

制造平台一体化建设

搭建统一的制造管理平台，实现生产全流程数字化管控：

四基地统一标准推广MES与TMS，整合生产、仓储、物流系统数据，打通工单、物料、报工、追溯等数据，实现制造与物流全流程透明化管理。

依托平台实现生产数据实时采集、分析与预警，优化生产排程与资源配置，大幅提升生产效率与产品交付稳定性。



仓储管理数字化建设

构建智能库存管理平台，实现仓储精细化、高效化运营：

上线库存数字化管理系统，覆盖采购到货、库存转移、出库发货、库位报表等全环节，实现库存数据实时精准查询、动态更新。

推行拉动式生产模式，通过物料直送车间、AGV线边配送、动态盘点等场景落地，提升仓储空间利用率与物料周转效率。

物流管理可视化升级

打造物流全程可视化管控平台，实现物流环节精准管控：

上线发货在途监控系统，实现入场预约、在途追踪、自动计费、订单可视化全流程管理，提升物流交付可控性与客户服务响应速度；同时推广客户自助下单平台，优化客户服务体验，减少人工干预。

工厂智慧运营

以合肥标杆工厂为引领，打造工厂运营全维度可视化能力：

建设工厂大数据中心，部署23项可视化看板，覆盖生产、品质、仓储、设备、安环等八大模块，实现关键指标实时展示与异常预警，推动管理从“经验驱动”向“数据驱动”转型。



部署可视化看板

23 项



前沿技术探索

积极推进AI、智能交互等前沿技术落地，开启数字化办公与智能制造新模式：

上线AI智能助手场景应用，涵盖智能库存查询、IT知识库、黄卡助手、会通GPT、翻译助手等9大应用场景，全面提升员工办公效率。

营销端支持库存秒级查询与产品智能推荐；计划端通过AI问答一键调取库存数据；制造端初步应用AI进行工艺分析、产线故障检测，并引入数字员工，减少人工干预。

构建AIGC驱动的大宗行情分析系统，实现原料价格数据的自动采集、自助分析与行情预警，强化集采规模效益。

数字化建设成果

通过全维度数字化转型，公司在效率提升、成本管控、模式创新等方面取得显著成效，并获得多项国家级、省级荣誉认可：

效率提升

数字化工具打通业务壁垒，消除流程冗余，生产、仓储、物流、办公全环节运营效率大幅提升。

成本管控

通过数据化精准管控，实现能耗、物料、人力等资源高效配置，有效降低运营成本。



荣誉认可

获“安徽省先进级智能工厂”“重庆市基础级智能工厂”认定，入选“合肥市中小企业数字化转型试点城市建设若干政策项目”，数字化建设成果获行业与监管部门高度认可。

06 低碳转型

碳中和战略行动



应对气候变化



循环化发展



会通股份以国家“双碳”战略为核心指引，深度融合 ESG 理念与低碳转型实践，将碳中和目标贯穿于研发创新、生产制造、供应链协同、产品应用及回收再生全价值链，通过技术创新、绿色智造、全链路碳管理、全球化合规四大核心方向精准发力，持续深化低碳转型行动，同时以循环经济为重要抓手，打通再生材料“回收—再生—高值化应用”全产业链，构建从材料研发、生产运营到终端回收的全生命周期低碳产业生态，以自身低碳实践赋能上下游产业协同减碳，助力全球可持续发展与“双碳”目标落地。



碳中和战略行动

2025年，公司紧扣“双碳”战略与自身低碳转型发展需求，系统性推进碳中和治理、碳排放管理工作，建立健全碳信息披露机制，全面提升公司碳中和行动实践的专业化水平。

碳中和战略方向



[绿色创新升级]

以研发创新为低碳转型核心引擎，聚焦生物基材料、消费后再生塑料（PCR）、轻量化工程塑料、无卤阻燃材料等低碳技术领域持续攻关，将绿色生态设计深度融入产品研发、配方设计、工艺优化全流程，针对新能源汽车、光伏储能、高端家电、通讯电子等下游低碳需求场景，定制开发低能耗、低排放、高可靠性的绿色材料解决方案，从材料源头降低产品全生命周期碳足迹，以技术创新破解产业低碳转型难题，推动绿色材料替代传统高碳材料，助力下游客户实现轻量化与低碳化双重目标。



[绿色生产运营]

以绿色工厂建设为载体，全面落实ISO 50001能源管理体系与清洁生产标准，通过分布式光伏部署、绿电采购、智能能效管控、生产工艺革新、设备节能改造等多元举措，持续降低生产环节能源消耗与温室气体排放；打造智能化、低碳化、集约化的绿色制造体系，推动生产过程从“高耗能、高排放”向“低能耗、低排放、高效率”转型，实现生产运营与生态环境保护协同发展。



[全价值链碳管理]

构建组织级碳排放监测+产品碳足迹核算双维度闭环管理体系，严格遵循ISO 14064、ISO 14067等国际标准，全面开展生产基地温室气体盘查、产品全生命周期碳核算工作，建立标准化碳数据库与全流程追溯平台；将碳管理深度融入研发、采购、生产、物流、回收全业务链条，实现碳排放可监测、可核算、可追溯、可减排，以精准碳数据支撑低碳决策与绩效管控。

碳中和行动



绿色设计

将绿色设计贯穿材料研发全生命周期，运用LCA专业工具开展全流程生态设计与环境评估。2025年，公司累计为客户提供200余款产品的碳核算服务，成功研发生物基尼龙、免喷涂PC合金、可回收热固环氧树脂、高耐磨PEEK等绿色材料，通过“以塑代钢”、免喷涂、回收再生等技术路径，显著降低碳排放。公司正以绿色设计驱动全产业链低碳转型，为下游行业提供兼具性能与环境价值的可持续材料解决方案。



绿色智造

绿色工厂建设

公司持续推进绿色工厂建设，2025年安庆工厂成功获评安徽省绿色工厂、重庆工厂获评重庆市绿色工厂，截至2025年末，公司已构建起1个国家级、2个省级、1个市级绿色工厂，绿色制造体系全面覆盖合肥、安庆、广东、重庆等核心生产基地。

能源管控

各基地全面落地ISO 50001能源管理体系，上线能源管理系统（EMP）实现产线、车间、班组三级能耗实时监测、数据采集、错峰用电调度与异常预警，精准识别能耗瓶颈并持续优化；持续扩大屋顶分布式光伏装机规模，推广电动生产设备与节能工艺，提升可再生能源使用比例，环保设备设施运行完好率保持100%。

数字化降碳

将数字化建设深度融入碳减排行动，在制造领域，安庆工厂深化EAM与IoT技术融合应用，实现生产设备智能互联，完善OEE分析与预防性维护体系，以数字化精益运营切实降低生产碳排放；在数据层面，搭建一体化智能数据治理平台，高效支撑碳数据实时监测与科学决策。





绿色物流

2025年，公司导入TMS物流管理系统，全面优化物流运输体系，通过就近采购、区域化分拨、优化运输路线、优先选用新能源运输车辆等举措，大幅降低物流环节化石能源消耗与碳排放；同步升级WMS仓储管理系统，搭配AGV智能搬运机器人、自动化码垛设备，实现仓储作业自动化、无人化，提升仓库空间利用率与货物周转效率，减少土地资源、能源资源浪费，打造高效低碳的绿色物流体系。



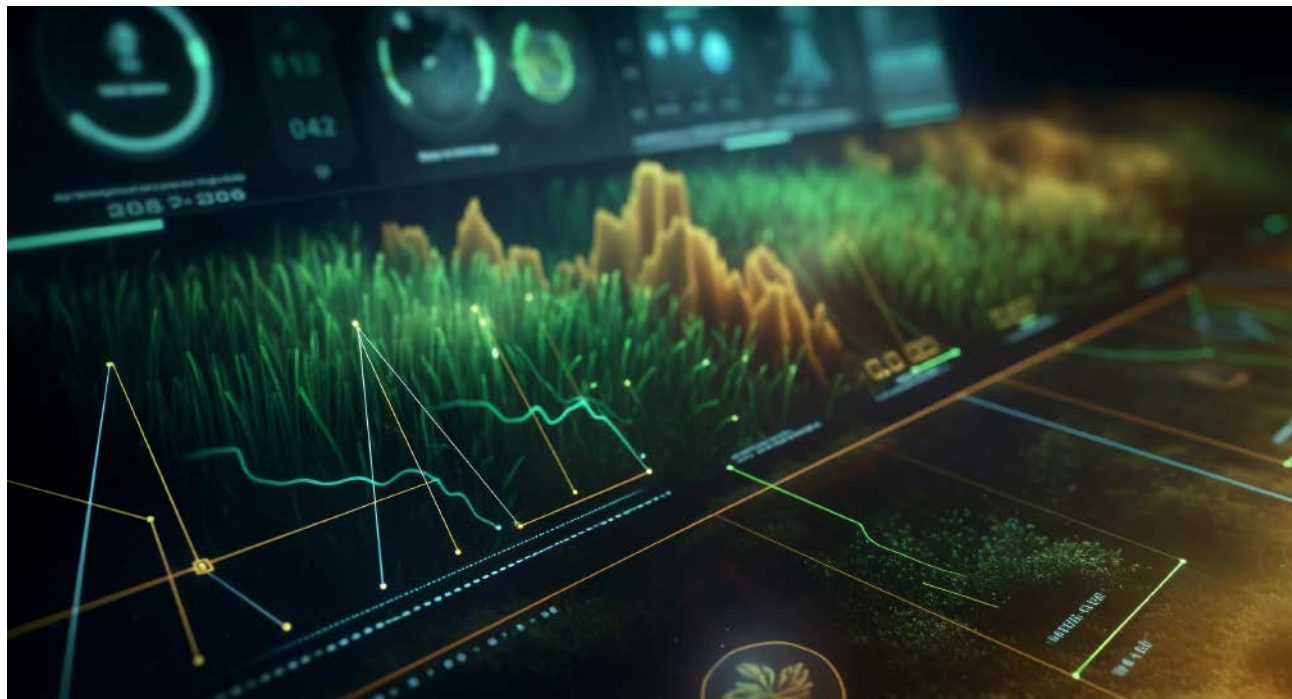
绿色采购

2025年，新成立全资子公司会通环保，统筹再生资源采购与低碳原料布局，与家电、汽车拆解行业龙头企业达成深度合作，锁定上游低碳再生原料稳定供应；完善绿色供应商管理体系，将环保合规、可持续供应能力纳入供应商准入与绩效考核指标，推动供应链上下游企业协同开展低碳改造，构建安全、稳定、绿色的低碳供应链生态。



碳管理体系

公司依据ISO 14064国际标准，全面推进各生产基地温室气体盘查工作，建立常态化碳排放监测、统计、分析与减排机制，精准识别范围一、范围二碳排放关键节点，结合生产基地实际制定差异化减碳路径；将碳管理从单一产品层面延伸至企业研发、生产、运营、管理全维度，完善碳数据核算、存储、披露流程，定期向利益相关方披露碳排放绩效与减排进展，以规范化碳管理体系为碳中和战略落地提供坚实保障。

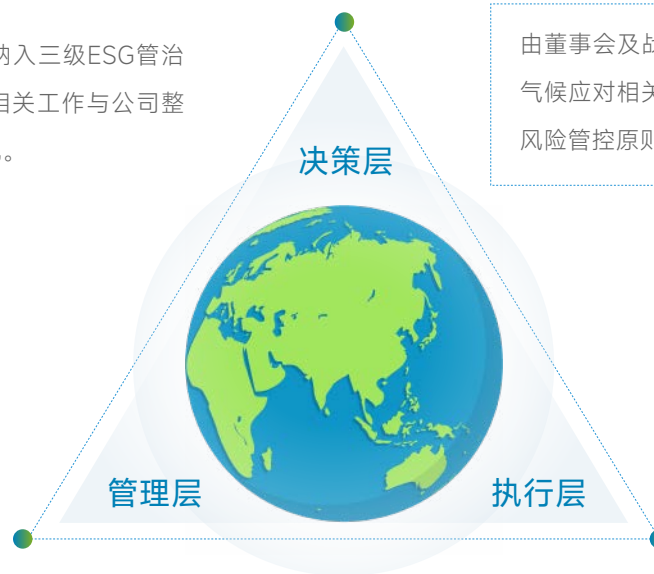


应对气候变化

全球气候治理进程持续深化，极端天气事件频发、国际低碳政策收紧、产业绿色转型加速，成为新材料行业发展的重要外部环境。会通股份深度对标TCFD气候相关财务信息披露框架，将应对气候变化融入ESG全流程管理，严格围绕治理、战略、风险管理、指标与目标四大核心维度构建系统化应对体系，把气候风险防控与低碳发展机遇嵌入企业运营、研发创新、产业链协同各环节，以稳健行动提升气候韧性，以低碳转型助力全球气候治理目标实现。

治理

公司将气候变化应对工作纳入三级ESG管治架构统一管理，确保气候相关工作与公司整体可持续发展战略协同落地。



由董事会及战略发展与ESG委员会负责审议公司气候应对相关战略方向、碳中和总体布局、气候风险管控原则等重大事项。

由ESG工作领导小组牵头，统筹推进气候应对相关任务（温室气体盘查、节能降碳、绿色工厂建设、供应链低碳协同等），确保各项举措落地。

由各部门、各生产基地指派相关人员，负责能源管理、环保设施运维、极端天气应急处置、低碳宣传等日常事务。

公司通过内部培训、低碳主题宣导、环保活动等方式，将气候应对理念融入全员日常工作，依托现有ESG沟通与宣导机制，提升全员气候风险意识与低碳责任意识，推动气候治理要求自上而下落地执行。

战略

公司以国家“双碳”战略为根本遵循，结合新材料行业特性与全球产业发展趋势，将气候应对与低碳转型深度融入企业整体发展战略，聚焦绿色技术创新、全价值链减排、气候韧性提升、国际标准对标四大方向，以务实行动推进气候应对与业务发展协同共进。

绿色技术创新驱动

聚焦PCR再生材料、生物基材料、轻量化工程塑料、低碳改性材料等领域技术攻关，将绿色生态设计融入产品全流程，从材料源头降低产品全生命周期碳足迹。

全价值链低碳协同

将低碳要求贯穿研发、采购、生产、物流、回收全链条，通过绿色智造、绿色采购、绿色物流、循环经济等举措，降低企业运营及价值链碳排放强度。

气候韧性能力建设

针对极端天气等气候相关物理风险，优化生产基地布局、完善基础设施防护、建立应急保障机制，提升企业对气候相关风险的适应与抵御能力。

国际低碳标准对标

主动跟踪ISSB、TCFD、欧盟CBAM等国际气候标准与政策规则，完善碳管理、绿色认证、碳足迹核算体系，提升企业全球低碳合规能力与市场竞争力。

风险管理

公司基于TCFD框架，建立风险识别—评估—应对—监控的全生命周期气候风险管理体系，全面识别并管控气候相关物理风险与转型风险，同步抢抓气候转型带来的发展机遇。

气候相关风险（部分举例）

风险类型	风险描述	应对措施	影响程度	时间范围
物理风险	全球气候变暖引发高温、暴雨、台风、洪涝等极端天气，可能导致生产基地设备损坏、产能波动、原材料供应中断、物流运输延误、基础设施受损，影响生产经营稳定性	加强厂房、供电、仓储等基础设施抗灾改造，配备备用能源与防洪排涝设施；建立多基地产能调配与应急库存机制，与核心供应商签订弹性供货协议；将极端天气处置纳入环境应急体系，定期开展联合演练	短期可能造成局部产能波动，长期需持续强化韧性建设	短期（1-3年）、 长期（5年以上）
转型风险 政策合规	全球碳达峰、碳中和政策加速落地，欧盟CBAM碳关税、国内碳市场扩容、行业能耗与环保标准趋严，增加企业碳合规成本、环保改造投入与市场准入门槛	实时跟踪全球低碳政策动态；完善碳足迹核算与绿色认证体系，提前适配国际国内低碳标准；优化产品结构，扩大低碳材料与再生材料占比	中期合规成本有所增长，长期可通过技术升级规避准入壁垒	中期（3-5年）、 长期（5年以上）
转型风险 技术替代	生物基材料、高值化再生材料等低碳技术快速迭代，传统高碳材料面临市场替代压力，研发滞后将降低市场竞争力	持续加大低碳技术研发投入，强化PCR材料、轻量化材料核心技术攻关；依托循环经济全产业链布局构建技术壁垒；深化产学研合作，加速低碳技术成果转化	中期传统产品销量或受影响，长期可形成差异化竞争优势	中期（3-5年）、 长期（5年以上）
转型风险 原材料波动	气候变化加剧石油等传统原料价格波动，再生料、生物基树脂等低碳原料供应体系尚不完善，存在采购成本与供应稳定性风险	建立原料价格实时监测机制，优化采购策略；扩大自主再生料供应能力，深化与上游拆解企业合作；推进原料本地化、多元化采购	短期成本波动影响利润，中期通过供应链优化逐步缓解	短期（1-3年）、 中期（3-5年）

气候相关机遇（部分举例）

机遇类型	机遇描述	应对措施	影响程度	时间范围
政策红利机遇	国家及地方出台绿色金融、补贴、税收优惠等政策，支持低碳新材料、循环经济产业发展	依托绿色工厂、低碳产品、循环经济资质认证，主动对接政策申报，争取政策支持与绿色信贷	中期可降低运营成本、获取资金支持	中期（3-5年）、 长期（5年以上）
市场增长机遇	全球新能源汽车、光伏、储能等低碳产业高速增长，带动低碳改性材料、再生材料市场需求持续提升	加大新能源领域低碳材料研发与市场拓展，绑定头部客户，抢占低碳材料市场份额	中期拉动业务营收增长，长期形成第二增长曲线	中期（3-5年）、 长期（5年以上）
产业升级机遇	再生材料应用政策强制推广，PCR材料市场需求快速释放，全产业链布局优势转化为核心竞争力	扩大PCR材料产能与认证覆盖，推进端到端闭环应用，提升再生材料高值化能力	中期循环经济业务收入稳步提升，长期形成行业领先优势	中期（3-5年）、 长期（5年以上）
国际拓展机遇	海外低碳准入标准趋严，完善的绿色认证与碳管理能力可助力突破国际绿色贸易壁垒	对标欧盟CBAM等国际规则，完善碳足迹与认证体系，依托海外基地拓展欧美、东南亚市场	中期海外营收占比逐步提升，长期增强全球竞争力	中期（3-5年）、 长期（5年以上）

指标与目标

公司以“2050年前实现自身运营和价值链碳中和，成为全球新材料行业低碳转型标杆”为长期目标，稳步推进气候应对相关工作落地：持续开展各生产基地温室气体盘查与数据核算，完善碳数据管理基础；扩大屋顶光伏等可再生能源应用，推进绿色工厂建设与节能降碳改造；深化循环经济布局，提升低碳材料与再生材料研发应用能力；完善产品碳足迹核算与绿色认证体系，适配国际低碳合规要求。

循环化发展

会通股份深度践行循环经济发展模式，2025年全面升级再生循环产业链布局，通过专业化平台运营、全产业链整合、端到端闭环打造、数字化溯源管控、国际化认证赋能、行业标准引领，构建国内领先、国际接轨的PCR材料循环经济体系，推动废旧塑料资源高效回收、高值化利用，实现“资源—产品—废弃物—再生资源”的闭环流转，以循环经济实践助力碳减排与资源可持续利用。

再生资源布局

2025年，会通股份正式成立全资子公司会通环保，作为统筹绿色再生循环产业链整合、PCR材料业务运营的核心专业平台。公司构建华东、华南两大再生资源核心产业集聚区，全面打通“消费品回收—拆解—破碎—清洗—分选—造粒—改性”全产业链闭环，覆盖家电、汽车、绿色玻纤等全品类废旧塑料回收场景，实现再生资源区域化协同、全流程管控。



产品高值化应用

公司聚焦家电到家电、Car-To-Car两大核心循环模式，持续突破再生材料高值化应用技术瓶颈，打造端到端闭环产品体系。2025年，公司成功实现空调出风网罩从废旧家电回收、拆解、再生造粒到终端产品应用的全流程端到端闭环技术突破，并完成规模化量产交付，成为家电领域循环再生应用的标杆案例。同时，加速Car-To-Car汽车循环技术攻关，推进“汽车废旧部件拆解—高精度分选—再生造粒—改性研发—汽车保险杠、轮眉、发动机盖板等部件应用”的全闭环体系建设，预计2026年实现技术落地与批量应用。



数字化溯源

公司建立再生材料全流程数字化管控体系，对PCR材料从上游回收来源、进厂核验、分类拆解、封闭式破碎、多级清洗、高精度分选、自动抽粒到改性生产的全环节进行实时监控与数据留存，通过标准化作业流程确保再生材料性能稳定、品质达标。在CHINAPLAS 2025国际橡塑展上，公司专门进行《溯源：让客户看见“废塑重生之旅”》主题演讲，向全球客户展示再生材料全生命周期溯源体系，通过数字化技术让客户清晰掌握材料的“前世今生”，实现再生材料来源可查、去向可追、质量可验，以透明化管控保障产品品质与合规性。



国际权威认证

面对全球再生材料政策趋严、市场准入门槛提升的趋势，公司构建全覆盖、国际化的再生材料认证体系，全面破除绿色贸易壁垒。截至2025年末，公司累计获得GRS、UL2809、ISO 14021、OBP等国际权威再生料认证182款，覆盖PE、PP、ABS、HIPS、PA、PC及合金等全品类再生材料，再生料含量区间达15%-100%，满足全球不同客户、不同市场的低碳采购要求。此外，会通主动承担行业责任，参与制定2项国家再生塑料标准（GB/T 46018.2-2025、GB/T 46043-2025），主导规范再生塑料品质管控、可追溯体系建设与生产工艺标准，引领国内再生塑料行业规范化、标准化、高质量发展。

减碳效益

通过PCR材料规模化研发与应用，公司实现显著的减碳成效，以洗衣机核心部件为例，50%PCR含量PP材料相较于全新料碳排放降低46.74%-48.96%，40%PCR含量GFPP材料相较于全新料碳排放降低30.89%，再生材料的高值化应用为产业链减碳提供核心支撑。



07 环境管理

环境管理



能源管理



水资源管理



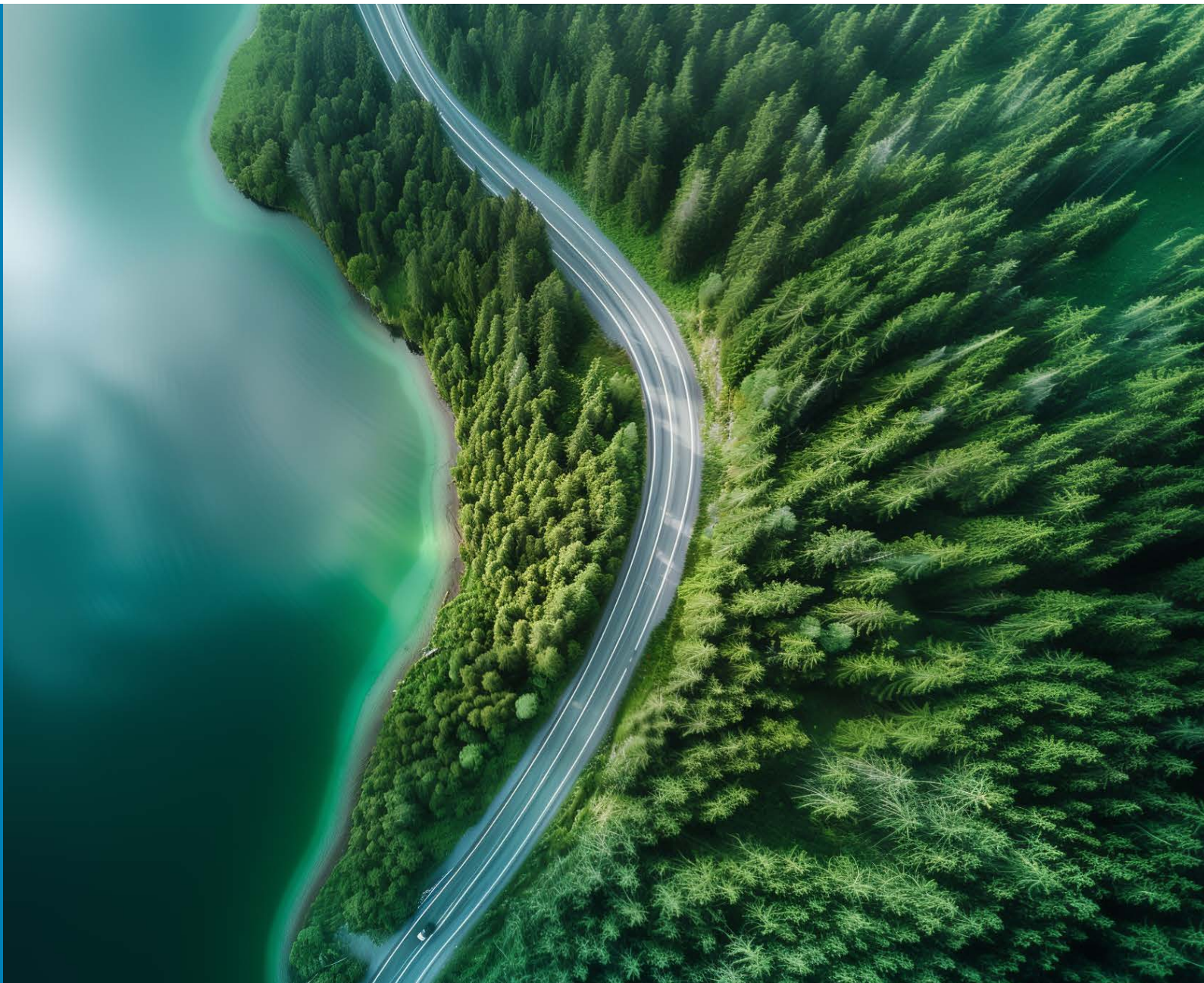
污染与排放管理



生态保护与生物多样性



会通股份始终将生态环境保护置于企业可持续发展的重要位置，将环境管理深度嵌入研发设计、生产制造、供应链协同、废弃物处置全业务链条。公司以总部统一统筹、各基地标准化执行、全员深度参与的一体化管理模式，持续完善环境管理体系、攻坚节能降碳、深化节水循环、严控污染物达标排放、践行生态保护责任，以系统化、精细化、常态化的环境治理行动，守护生态安全底线，实现企业高质量发展与生态环境保护协同共生，为建设人与自然和谐共生的绿色家园贡献产业力量。



环境管理

会通股份严格恪守《中华人民共和国环境保护法》《建设项目环境保护管理条例》等国家及地方生态环保法律法规，以ISO 14001环境管理体系为核心管控抓手，构建体系标准化、管控全流程、应急常态化、合规全方位的环境管理体系，实现全公司环境管理工作统一标准、统一部署、统一考核、统一改进。

环境管理体系建设



公司搭建总部统筹管控、基地落地执行、岗位责任到人的三级环境管理网络，总部统一制定《环境管理手册》《环境应急预案》等核心制度，各生产基地按期完成制度修订与生态环境部门备案，明确各级环境管理组织架构、岗位职责与考核机制，形成目标分解、过程管控、绩效评估、持续优化的闭环管理模式。2025年，公司实现所有生产基地ISO 14001环境管理体系全覆盖与有效运行，从制度层面筑牢环境合规根基。



案例 | 膜材公司新建基地环境管理体系标准化建设

膜材公司作为公司新建基地，2025年从零搭建完整环境管理体系，于6月成功取得ISO 14001环境管理体系认证；严格执行建设项目环保“三同时”制度，确保环保配套设施与主体工程同步设计、同步施工、同步投产；全年分阶段完成环评阶段性验收与排污许可证重新申领，按时提交排污许可证年度执行报告，实现新建基地从建设到运营的全流程环境合规。



环境风险管控与监测



公司以全生命周期环境管理为核心，每年组织跨部门团队系统识别生产、辅助、应急及相关方环境因素，采用多因子评分法评价VOCs无组织排放、危险废物贮存、化学品泄漏、高耗能设备运行等重要环境因素，针对性制定专项管控方案，实现环境风险源头预防、过程严控、末端治理。

各基地严格落实合规监测要求，总部每半年组织一次环保法律法规合规性评价，覆盖国家、地方环保标准及排污许可全要求；各基地委托第三方资质机构按季度开展废水、废气、厂界噪声监测，同时部署在线监测设备实现数据实时上传监管平台。2025年，公司全体基地在线监测数据显示，各类污染物排放达标率100%，全年无环保行政处罚、无环保违规记录。

各类污染物排放达标率

100%



环境风险事故发生率

0%

环境污染事件

0

环境应急管理

公司建立总部统一指挥、基地分级响应的环境应急管理体系，各基地设立常态化应急组织机构，配齐防泄漏围堰、应急物资、防腐设施等应急装备，定期开展环境风险隐患排查与应急演练，强化应急处置能力。2025年，公司全生产基地环境风险事故发生率为0%，环境污染事件为0，环境风险防控与应急处置能力持续升级。

能源管理

会通股份坚守节约增效、清洁生产、低碳转型的能源管理方针，以ISO 50001能源管理体系为基础，通过总部统筹节能规划、基地落地技改、清洁能源替代、储能系统布局、数字化能效管控五大举措，持续提升能源利用效率，降低单位产品能耗，以能源绿色转型助力国家“双碳”目标实现。

能源管控体系

公司总部统一制定《能源管理制度》，建立能源统计、实时监测、数据分析、考核奖惩全流程管控机制，严控高耗能设备采购审批，强制推行高效节能设备替代老旧低效设备；各基地结合生产特性细化能源管控方案，将节能目标纳入车间、班组绩效考核，实现能源管理精细化、标准化。

节能技术改造

公司聚焦风机、水泵、空压机、烘料系统等核心耗能设备，全面推进节能技改，通过变频调控、系统升级、集中生产、待机管控等方式，实现能耗大幅下降，达成降本、减碳、增效三重效益。

案例 | 多基地联动节能改造

- 合肥工厂完成空压机节能改造及2台45KW变频风机更换，年节约电费27.21万元；

- 安庆工厂建成15MW储能项目，优化能源调度效率，提升能源利用稳定性；

年节约电费

 **27.21** 万元

- 重庆工厂将离线烘料系统升级为在线烘料系统，结合设备待机断电、集中生产优化，产品单吨电耗从421度降至406度；

- 广东工厂完成除尘风机变频改造、LED智能照明改造、除烟风机降频及水泵能效提升等节能技改，持续降低生产能耗与设备运行成本；

- 膜材公司新采购一级能耗设备，完成冷水站系统及罐区白油罐加热方式改造。

清洁能源利用

公司大力推进可再生能源与清洁能源替代，依托各基地屋顶部署分布式光伏，配套储能系统实现削峰填谷，同时推广天然气等清洁燃料应用，从源头降低化石能源消耗与碳排放。



合肥工厂



重庆工厂



广东工厂



安庆工厂



案例 | 安庆工厂“光伏+储能”绿色用能新模式

安庆工厂建设5.985MW屋顶光伏，2025年累计发电量达617万kWh，结合绿证采购等方式，清洁能源使用占比提升至17.8%；厂区同步配套储能设备，消纳夜间低谷电能保障日间生产运营，打造“自发自用、储能调峰”的绿色用能新模式。



水资源管理

会通股份坚持节水优先、循环利用、精细管控、全员参与的水资源管理原则，建立总经理牵头、总部统筹、部门负责、全员践行的节水管理机制，通过制度约束、技术改造、循环利用、宣传引导四维举措，打造集约高效、可持续的工业水资源利用体系。

节水管控机制



公司总部统一制定《节水管理办法》《节约用水管理制度》，明确节水岗位责任制与定额奖惩机制，将节水目标分解至各基地、车间、班组；各基地通过水表精准计量、每日用水监测、异常数据分析，及时整改跑冒滴漏问题，全方位严控水资源消耗。

节水技改与循环利用



公司持续推进生产用水循环利用改造，全域推广封闭式冷却塔、节水型生产设备，优化生产用水工艺，实现水资源梯级利用、循环复用、减量消耗，最大限度减少新鲜水取用。

案例 | 合肥工厂水循环系统改造

合肥工厂实施封闭式冷却塔技术升级，优化打水外溢管控流程，结合水表精准计量与全流程节水考核，全面降低生产用水损耗，提升水资源循环利用率，践行工业节水减排要求。

用水合规管理



2025年，公司各基地水资源消耗总量得到精准管控，生产废水经处理后循环利用率稳步提升；膜材公司作为新建基地，2025年自来水总用量14400吨，同步规划水资源管理体系建设。全公司严格遵守取水、用水相关法规，未发生违规取水、水资源浪费、污水违规排放等事件。



污水违规排放事件

0起



污染与排放管理

会通股份对废气、废水、固体废物、噪声实施全品类覆盖、全流程管控、全达标排放的精细化治理，采用行业领先处理工艺，规范处置流程，委托资质单位合规处置，持续推进污染物减量化、无害化、资源化，严守生态环保排放底线。

废气治理

公司针对有机废气、含尘废气、燃烧废气分类施策，采用RTO焚烧（ $\geq 760^{\circ}\text{C}$ ）、沸石转轮+活性炭吸附、脉冲布袋除尘等高效工艺，实现废气全收集、全处理、全达标。2025年，全公司废气排放浓度远低于国家限值，无组织排放得到有效管控，废气排放达标率100%。



废气排放达标率

100%

废水处置

各基地采用隔油池+混凝絮凝+气浮、埋地式化粪池等成熟工艺，处理生产与生活废水，严格管控COD、氨氮、总磷、总氮等关键指标，废水经处理后达标排放或回用至生产环节，全公司废水排放达标率100%。



废水排放达标率

100%

固废管控

公司建立一般固废资源化利用、危险废物规范化处置的全生命周期管理模式，严格执行分类贮存、台账记录、转移联单制度，实现固废全程可追溯、合规可管控。



一般工业固废：推行分类回收、复用再利用，如原料吨桶、塑料/木托盘循环复用，包装袋分拣处置，综合利用率100%；

危险废物：全部委托具备资质单位处置，转移联单执行率100%，持续推进危废源头减量。

噪声治理

公司对高噪声设备加装隔音罩、减振垫，优化厂区围挡与布局，定期开展厂界噪声监测，确保昼间、夜间噪声均达标排放。2025年，公司无噪声扰民投诉事件，厂区声环境质量持续稳定。



生态保护与生物多样性

会通股份严格遵守生态保护相关法律法规，所有生产基地的选址、建设、运营均符合区域生态规划要求，不涉及自然保护区、生态保护红线、饮用水水源保护区等生态敏感区域，生产经营活动未对区域生态环境及生物多样性造成负面影响。

公司以绿色制造、循环利用、节能降碳为核心，践行生态保护+厂区生态建设双重责任：通过分布式光伏、节能技改减少碳排放与大气污染物排放，降低对大气生态的影响；通过再生材料研发、固废资源化利用，减少原生资源开采，缓解资源开发对生态环境的压力；通过绿色工厂建设，优化厂区绿化布局、打造生态厂区，改善局部生态环境。

未来，公司将持续跟踪国家生态保护与生物多样性政策要求，结合新材料行业特性，深化绿色供应链建设、生态友好型材料研发、厂区生态优化等实践，探索开展生物多样性保护公益行动，以实际行动守护生态平衡与生物多样性，履行企业生态环保社会责任。



08 安全生产管理

安全生产管理



双重预防机制



职业健康安全



安全应急响应



会通股份始终坚守“安全第一、预防为主、综合治理”的核心方针，将员工生命安全与职业健康作为企业发展的首要前提，构建总部统筹管控、全基地标准化执行、全员深度参与的一体化安全生产管理体系。2025年，公司以安全生产标准化建设为根基，全面深化安全责任落实、双重预防机制运行、职业健康保障与应急响应能力建设，持续推进本质安全改造，严守安全发展底线，以系统化、标准化、常态化的安全管理实践，全方位守护员工健康福祉、保障生产运营平稳、护航企业高质量可持续发展。



安全生产管理

会通股份以安全生产标准化为核心抓手，健全安全治理架构、压实全员安全责任、强化安全能力赋能、规范全流程管控，推动安全管理从“被动整改”向“主动防控、本质安全”转型，实现全生产基地安全管理协同高效、规范运行。



安全责任体系

公司建立“总部—基地—车间—岗位”四级安全生产责任网络，严格落实“三管三必须”监管要求，将安全责任层层分解、全员覆盖，推行“一岗一清单”责任管理模式，明确各岗位安全职责与风险防控要求，形成“人人有责、层层尽责”的责任闭环。同时，持续完善安全生产管理制度体系，统一制定安全管理标准与规范，各基地结合生产实际细化落地，推动安全管理标准化、系统化升级。

安全培训与能力建设

公司构建分层分类、实操结合、全员覆盖的安全培训体系，围绕安全知识、操作技能、应急处置、合规要求等核心内容，开展常态化、专业化安全培训，全面提升全员安全素养与实操能力。2025年，公司安全培训完成率、特种作业人员持证上岗率均实现100%，覆盖新员工三级教育、特种作业复审、关键岗位专项培训等全场景，为安全生产筑牢人才根基。



持证上岗率均实现

100%

相关方与设备管控

公司将承包商、供应商等所有相关方纳入统一安全管理体系，实行准入审核、专项培训、现场监管、考核追责全流程管控，强化外包作业安全合规性；严格规范特种设备全生命周期管理，完成定期检验、台账建档、防雷检测等工作，确保压力容器、叉车、电梯等关键设备合规运行，从源头管控设备与相关方安全风险。



安全生产与风险防控

2025年，公司全基地未发生重大火灾事故、职业病发病率保持为0%，安全生产形势整体稳定。针对安全隐患，公司建立常态化排查整改机制，全年累计开展多维度安全检查，实现隐患动态管控、限期整改。针对个别基地发生的安全事件，公司第一时间启动事故调查与专项整改，全面复盘优化管控流程，强化本质安全改造，坚决杜绝同类事故重复发生。



重大火灾事故

0

职业病发病率

0%

案例 | 广东工厂“治本攻坚”本质安全提升行动

广东工厂聚焦高风险设备与作业环节，开展专项治本攻坚，完成混料机气缸阀门联锁、计量秤蝶阀安全阻断、切粒机人机隔离、均化罐双重联锁四项本质安全改造，全面升级高风险区域物理隔离、联锁保护与自动报警装置，从设备设计源头消除安全隐患，大幅提升生产本质安全水平。

双重预防机制

会通股份严格遵循国家安全生产法规要求，在全公司范围内统一构建“安全风险分级管控+隐患排查治理”双重预防机制，构筑“管风险、治隐患”的双重安全防火墙，实现安全风险精准辨识、科学分级、有效管控，安全隐患全面排查、闭环整改、动态清零，全面提升安全风险防控能力。

安全风险分级管控

公司采用JSA作业安全分析和LEC作业条件危险性评价法，对生产全流程、全区域、全岗位开展危险源辨识，结合风险发生可能性与后果严重性，将风险划分为重大、较大、一般、低风险四个等级，实施分级分类精准管控。全基地统一绘制风险四色分布图、设置风险公告栏、制作岗位风险应知应会卡与应急处置卡，实现风险可视化、警示常态化；针对重大风险落实“一险一策”管控方案，构建工程技术、管理措施、培训教育、个体防护、应急处置五重防控防线，确保风险全程受控。

隐患排查治理闭环

公司建立“岗位、班组、车间、部门、公司”五级隐患排查网络，结合日常排查、专项排查、节假日排查等多种形式，实现隐患排查全域覆盖、全时管控。对排查发现的隐患，严格执行“排查—交办—整改—复核—归档”闭环管理，针对高频隐患开展根源分析与专项整治，同步推进本质安全改造，从源头消除隐患风险。

数字化赋能安全管控

公司积极推进安全管理数字化转型，在核心基地部署隐患排查移动巡检系统，实现扫码排查、一键上报、在线复核、全程留痕，推动风险与隐患管控数字化、可视化、可追溯，全面提升双重预防机制运行效率与管控精度。

案例 | 重庆工厂双重预防机制标准化建设

重庆工厂积极推进双重预防机制标准化落地，健全全员安全生产责任制，完善风险分级与隐患排查治理制度，通过全流程作业风险分析、全区域危险源辨识、全方位风险警示公示，织密风险管控网络，实现风险管控精准化、隐患治理常态化。

职业健康安全

会通股份严格遵守《中华人民共和国职业病防治法》，全面规范运行ISO 45001职业健康安全管理体系，坚持“预防为主、防治结合”的工作理念，从危害因素管控、职业健康监护、防护保障、培训宣教四大维度，构建全周期、全覆盖的职业健康保护体系，切实守护员工职业健康权益。

职业病危害源头管控

公司全面识别生产过程中的噪声、粉尘、化学毒物、高温等职业病危害因素，实施工程控制、管理优化、个体防护三重防控策略，通过安装除尘、降噪、通风净化等防护设施，控制危害因素浓度达标；严格管控高风险岗位作业时长，推行轮岗制度，从源头降低职业健康风险。2025年，公司各基地作业场所职业病危害因素检测结果均符合国家限值要求，检测合格率100%，职业健康风险可控在控。



职业健康监护管理

公司严格执行岗前、在岗、离岗三级职业健康体检制度，为员工建立“一人一档”电子化健康档案，实现健康数据全程跟踪、动态管理。2025年，公司职业健康体检覆盖率100%，新增职业病病例为0。



防护用品与保障配置

公司统一制定《个体防护用品配备发放标准》，按岗位风险等级配齐合规防护用品，建立采购验收、发放领用、监督佩戴全流程管理机制，确保防护用品规范使用。同时，在全厂区合理配置急救药箱、紧急冲淋洗眼器等应急保障设施，覆盖生产、办公全区域，为员工职业健康提供全方位保障。

职业健康宣教培训

公司常态化开展职业健康专项培训与宣教活动，普及职业病防治、防护用品使用、应急急救等知识，借助职业病防治法宣传周等载体，开展专家讲座、健康义诊、技能比武等活动，全面提升员工职业健康防护意识与自救互救能力。



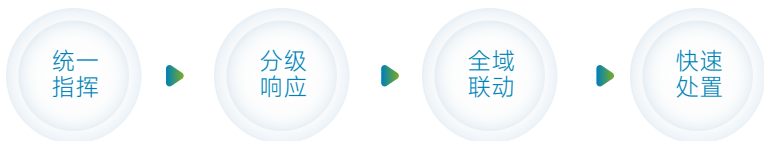
案例 | 膜材公司职业健康合规管控

膜材公司作为新建基地，构建从危害检测、体检监护、防护配置到培训宣教的全流程职业健康管理体系，完成132个危害点位检测且全部合格，组织全员职业健康体检无异常，主要负责人安全培训斩获佳绩，全方位实现职业健康零风险、零事故。



安全应急响应

会通股份建立“统一指挥、分级响应、全域联动、快速处置”的一体化安全应急响应体系，通过完善应急预案、配齐应急物资、开展实战演练、强化队伍建设，全面提升突发安全事件应急处置能力，最大限度保障员工生命安全与公司财产安全。



应急体系

公司统一制定安全生产、职业病危害、突发环境事件等专项应急预案，完成政府部门备案；各基地建立专职应急指挥小组，明确应急职责与处置流程；按标准配备急救器材、消防设备、应急救援物资等，定期点检维护，确保应急物资随时可用、应急体系高效运转。

应急演练

公司常态化开展全员覆盖、场景实战的应急演练，涵盖消防疏散、危化品泄漏、高温中暑、急性中毒等高频风险场景，通过演练优化应急流程、提升员工应急反应能力。演练后全面复盘评估，持续完善预案与处置措施，推动应急处置从“程式化”向“实战化”转型。

应急队伍

公司强化应急队伍专业化培育，组织员工参加应急救援专项培训与取证，打造一支懂应急、能处置、善协同的内部应急队伍，确保突发情况第一时间响应、第一时间处置，构建快速高效的应急处置防线。

案例 | 广东工厂实战化应急演练体系建设

广东工厂创新应急演练模式，开展全员消防疏散、危化品泄漏实战化演练，推行高风险作业“双人监护”应急机制，计划推行“无脚本”突击式演练，强化员工本能应急反应能力，构建“平战结合、快速高效”的应急处置体系。



08 人力资源管理

员工权益保障



人力资源管理



员工沟通



员工培养与培训体系



员工晋升与职业发展



员工关怀与公益践行



会通股份坚持以人为本，将人才作为企业可持续发展的核心驱动力，把 ESG 理念深度融入人力资源管理全流程，构建覆盖员工权益保障、人才引进、薪酬福利、沟通互动、培养培训、职业发展、员工关怀、公益慈善的全周期管理体系，保障员工合法权益、赋能员工成长发展、践行企业社会责任，实现企业与员工、企业与社会的协同共赢。



员工权益保障

劳工管理

会通股份严格按照《劳动法》《劳动合同法》等法律法规规定，与员工签订劳动合同，按时为员工缴纳社会保险和住房公积金，工资准时足额发放；公司注重对未成年人的保护，禁止雇佣童工；尊重员工的结社自由权利，允许员工依法自由组织和加入工会等社团组织；在招聘、录用、晋升时，不因种族、性别、年龄、宗教、民族血统、残疾、户籍等因素而歧视员工，确保所有员工在平等的基础上享有公平的机会；合理安排员工的工作时间，确保员工的合法权益。

员工安全与劳动保护

公司以尊重和爱护每一位员工为出发点，通过厂规厂纪细化劳动法律法规，确保管理的规范性。公司不断完善安全生产制度和操作规程，定期组织安全培训和教育活动，提高员工的安全生产意识和应急处理能力。公司积极组织开展各类安全活动，如“安全生产月”主题活动、灭火演练、安全评比等，以增强员工的安全意识和防范事故的能力。同时，公司严格遵守职业健康相关法律法规，制定了详细的职业健康管理制度，为员工提供免费的职业健康体检，配备必要的防护用品，并在工作场所设置警示标识，确保员工的健康与安全。



人力资源管理

人才引进与团队建设

公司始终将人才置于战略核心，系统推进与业务全球化布局紧密联动的人才引进与管理体系建设，致力于打造多元化、高素质的国际化团队，通过构建国际化、专业化、数字化的人才供应链，保障企业自身的可持续发展，也积极承担了对员工、行业与社会的广泛责任。



海外人才本土化

公司积极在重点海外市场推行人才本土化策略，人才引进紧密围绕当地业务需求展开，优先录用熟悉本土文化、市场与法规的专业人才。报告期内，实现了在美国、墨西哥、印尼、泰国、日本、韩国等地区的人才本地化。



人才储备

在常规招聘方面，公司坚持长期投入：通过开展多元化、结构化的管培生与专项毕业生校园招聘，为青年才俊提供系统的职业发展通道，积极履行培养未来行业领袖的社会责任；针对关键业务领域，组建专职团队进行持续性的行业人才Mapping与对标分析，精准锁定高端人才，确保核心竞争力的持续构建，动态把握行业人才趋势与薪酬标杆，为制定负责任、有竞争力的雇佣政策提供数据支持，保障人才吸引与保留的公平性与前瞻性。



人才引进

公司构建了标准化的全球人才引进流程与能力中心。通过系统化地梳理关键岗位的人才画像，优化面试评估工具，并加强对全球人才引进人员的持续培训与认证，保障人才引进质量与体验的一致性，将成熟的人才甄选与管理实践在集团内外进行有效辐射与分享。



数字化招聘赋能

公司积极探索AI工具在人才引进的应用，利用AI在校园招聘和蓝领招聘等场景中进行初步简历筛选、智能匹配及面试安排，显著提升了处理效率。同时，公司持续优化从需求提出到入职整合的端到端流程，致力于缩短招聘周期、提升候选人体验，并降低过程中的资源消耗，实现了更高效与更佳体验的平衡，践行可持续发展的运营理念。

薪酬福利与激励

公司构建公平、具市场竞争力的薪酬福利与激励体系，兼顾内部公平与外部竞争力，践行利益共享理念，充分激发员工工作积极性与归属感，让员工与企业共同成长、共享发展成果。



薪酬构成

员工薪酬主要包括：固定薪酬、福利补贴、短期激励奖金和长期激励奖金（股权等）。员工福利主要包括：五险一金、膳食补贴、节日慰问、定期团建、年度体检、公司宿舍和通勤班车等。

短期激励

月度绩效奖金、过程激励、荣誉激励、提成、年度绩效奖金等。

中长期激励

股权激励等

薪酬管理原则

战略匹配

匹配公司战略，重点向战略性人才倾斜。

相对公平

根据岗位价值确定工资水平，体现内部公平性。同时，关注市场，确保核心人才收入水平的市场竞争力。

业绩导向

固定工资的调整、浮动薪酬的发放与业绩挂钩，让奋斗者得到合理回报。

利益共享

员工收入与公司经营业绩挂钩，企业业绩越好，员工分享越多。



员工沟通

员工沟通是公司内部有效沟通的重要环节，它涉及到向员工传递信息、建立沟通渠道、发现问题和解决问题等方面。有效的员工沟通有利于促进公司的持续发展，是公司内部协作的推动力，是解决问题的关键手段，更是员工参与和反馈的重要桥梁。

在公司内部，员工沟通渠道主要有两类：

线上渠道

OA办公系统

员工可通过该系统查阅公文、发送内部邮件；

飞书

所有员工可实现信息互联互通；

董事长直通车

所有员工可建言献策、监督举报、投诉反馈；

员工意见箱

提供匿名反馈渠道，鼓励员工提出问题和建议。

线下渠道

定期会议



包括基层班会、周例会、月度例会、半年度会议及年度会议、员工座谈会、宿舍慰问走访活动、跨部门交流座谈会等，为员工内部、员工与管理层、跨部门员工提供面对面沟通交流的机会；

绩效面谈



至少每季度进行一次，辅导员工进行工作改进和个人发展提升；

员工满意度调查

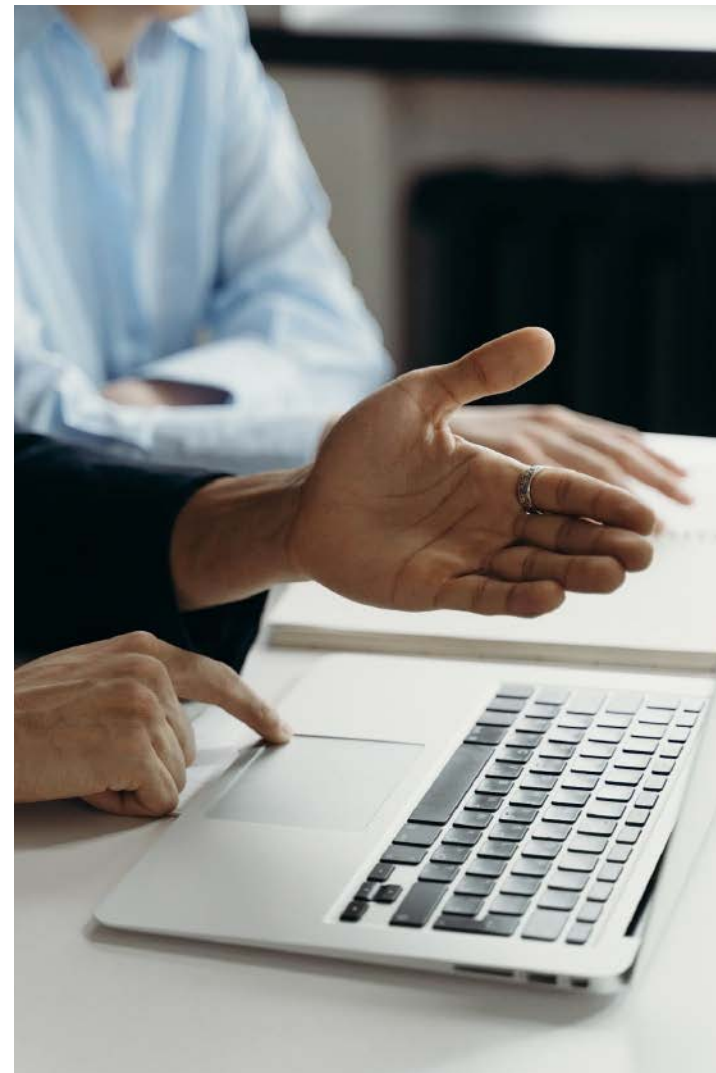


每年通过问卷调查的形式，全面了解公司员工对工作、生活、各项制度、人际关系、员工发展、公司发展等方面的看法和意见；

合理化建议活动



定期组织降本提效合理化建议活动，降低公司制造和管理成本，充分挖掘全体员工的智慧，提高公司经济效益。



员工培养与培训体系

人才是企业可持续发展的核心驱动力，也是实现环境、社会和治理（ESG）目标的关键基石。2025年，会通股份以战略为引领，深化多维人才培养体系，推动组织能力与员工价值协同增长，为公司的长期高质量发展构建了坚实的人才梯队。

新生代培养：会通星训练营

为持续夯实人才梯队基础，2025年公司对“会通星训练营”进行深度迭代。本届招募的校招生，以“业务导向、训战结合”为核心理念，构建文化认同与业务认知双轮驱动的培养体系。项目延续“三师一体”成长生态，通过跨基地“两地联动”实战、轮岗实习与阶段性复盘，系统提升学员多维能力。公司进一步强化过程管理，为学员建立专属人才档案，实施标准化评估与动态进出机制，推动培养过程走向精细化、可视化，为公司储备了一批高素质、高潜力的新生力量。

人才培养体系

公司以分层分类的培训体系为核心，整合线上线下多元学习场景，共开展700余场定制化培训，实现全员100%覆盖，人均受训14.7小时，累计助推1.2万余人次实现能力跃升。在覆盖广度基础上，公司于年内首创“领航班计划”，并系统性迭代“会通星训练营”，精准助力新生代人才储备与中高层干部领导力提升，逐步构筑起支撑战略落地的人才金字塔。



开展定制化培训

700 余场



员工培训覆盖率

100%



人均受训

14.7 小时



培训课程体系

公司于2025年建成以“专业能力、组织能力、领导力、数字化、全球化”五大方向为核心的课程体系，覆盖从新员工到管理者、从本土到海外的全职业场景。在专业赋能方面，系统开展新员工及海外员工入职培训，并重点打造客户界面、产品界面、大质量体系、精益制造等关键领域的专项赋能项目，实现人才能力与业务需求紧密对接。资源建设同步推进，全年累计上传内部课程资源210门，涵盖场景化视频、系统课件与实战案例，初步形成可复用、易获取的组织知识资产体系，为持续学习与自主成长提供支撑。

全年累计上传内部课程资源



210 门



高层领导力：领航班计划

作为年度重要管理赋能创新，“领航班计划”聚焦高层干部经营意识与管理能力突破。围绕战略解码、变革专项、高管修炼及非人专项等核心议题，通过管理班研读、实战工作坊及对标学习等形式，系统提升高管团队的战略视野与落地执行力，为公司应对复杂环境与推动持续变革提供核心领导力保障。

外部资源导入

公司持续推动外部培训从知识输入向价值型能力转化升级。一方面引入领域专家，赋能营销体系（OTC、MCR流程）与制造体系（精益改善、OBS系统），直接助力业务攻坚与标杆工厂建设；另一方面组织高管开展战略规划、数字化变革等专项研修及行业对标，持续提升核心团队的经营思维与战略洞察力。

员工晋升与职业发展

员工晋升

为匹配客户第一、产品领先、精益驱动、全球布局的战略主轴与能力要求，同时更好地吸引、激励和保留优秀人才，公司遵循客观评估、逐级晋升、动态管理原则开展员工晋升工作：秉承公开、公平、公正原则，全面考察员工岗位胜任情况；原则上逐级晋升，同时对于有重大功绩和突出表现的给予破格晋升机会；实行人才可上可下、可进可出的动态管理。

职业发展通道

会通股份高度重视员工职业发展，为员工构建管理、销售、技术、操作等多通道并存的晋升机制，建立科学、规范的任职资格管理体系，明确了员工职业发展通道与标准，基于人才盘点构建人才梯队，完善轮岗与活水机制，有效激发人才活力，促进人才能力提升与合理配置，将员工职业发展深度耦合于公司治理体系，以支撑组织能力升级。

任职资格建设

战略与业务导向

源于战略与规划，服务于战略目标达成。

多通道发展导向

管理、销售、技术、职能、操作五大职业发展通道，员工可根据职业定位自主选择发展通道，公司允许根据实际情况进行通道转换。

能力与贡献导向

既关注专业能力也关注价值管理。

动态管理导向

资格标准定期评审更新，管理体系持续优化。



员工关怀与公益践行

员工关怀

会通全方位构建有温度、有活力的员工关怀体系，切实提升员工归属感与幸福感。

在节日关怀方面，公司于元宵、三八妇女节、母亲节、父亲节、中秋、国庆等各类传统节日及法定节假日，精心组织丰富多样的主题活动，并为员工发放专属福利；每年夏季定期开展员工团建旅游活动，在互动交流中拉近团队距离。



为丰富员工业余文化生活，公司配套建设篮球场、羽毛球场、健身房等文体活动场地，常态化举办员工技能大赛、拔河、篮球、羽毛球、踢毽子等文体竞赛，以竞技活动提升员工综合素养，强化团队协作能力。同时，不定期开展灵活多元的技能竞赛与技术创新活动，既培育员工爱岗敬业的职业精神，也增强员工主人翁意识，充分激发创新思维与工作主动性、积极性。

在生活与办公配套保障上，公司持续优化硬件环境：

员工宿舍

推进宿舍改造升级工程，完善各类配套设施，打造舒适宜居的住宿环境。

员工食堂

持续优化菜品品类，提升餐品品质，全力保障员工饮食卫生、安全、营养与健康。

通勤服务

开通员工专属班车，切实解决远距离通勤难题，大幅提升员工通勤便利性。

办公环境

完成办公楼整体装修设计改造，构建舒适雅致、兼具现代美感的办公空间。



公益慈善

会通股份始终秉持“发展企业，回馈社会”的理念，积极投身公益慈善事业，以实际行动践行企业社会责任，2025年开展爱心助老、公益助学两项重点公益活动，传递企业温暖与社会正能量。

重阳爱心助老

2025年10月28日，公司联合肥西县丰乐镇文化站走进新仓养老服务中心开展重阳爱心助老活动，为115位老人送上围巾、保暖手套、帽子、保温杯、毛巾等实用暖心物资，志愿者悉心陪伴老人、贴心照料行动不便的长者，现场同步开展重阳文艺慰问演出，以实际行动弘扬中华民族尊老敬老的传统美德，充分彰显企业践行社会责任的温度与担当。



公益助学暖童心

2025年11月19日，公司党支部一行赴池州市青阳县九子山公学开展公益助学活动，为困难学生发放助学金，公司代表寄语学子坚定信念、勤奋学习、成长成才，用奋斗与知识成就未来，校方对公司爱心善举致以诚挚感谢，此次教育帮扶以爱心助力学子追梦圆梦，用实际行动支持地方教育事业发展。



未来，会通股份将持续深耕公益领域，拓展公益实践形式，以爱心助学、爱心助老、乡村振兴等多元行动回馈社会，彰显有温度、有担当的企业公民形象。

附录

关键ESG数据

🏢 公司治理绩效

一级指标	二级指标	单位	2024年	2025年
上市公司 规范治理	股东会召开次数	次	4	2
	董事会召开次数	次	9	11
	股东会审议议案数	项	23	13
	董事会审议议案数	项	48	42
	战略发展与ESG委员会召开次数	次	-	2
	独立董事占比	%	42.86	42.86
	女性董事占比	%	14.29	14.29
	信息披露	信息披露文件数量	份	80
信息披露无违规记录		是/否	是	是
反不正当竞争	不正当竞争相关诉讼/处罚	件	0	0
信息安全	客户隐私投诉事件数	件	0	0
	数据泄露/丢失事件数	件	0	0

一级指标	二级指标	单位	2024年	2025年
商业道德	经确认的腐败事件数	件	0	0
	不正当竞争及反垄断事件数	件	0	0
	反腐败培训次数	次	1	1
	董监高反腐败培训覆盖率	%	100	100
	接受反商业贿赂及反贪污培训的管理层占比	%	100	100
	反舞弊制度建设完成率	%	100	100
	舞弊举报渠道畅通率	%	100	100
知识产权管理	累计专利申请数量	件	906	1181
	累计发明专利申请数量	件	840	976
	累计实用新型专利申请数量	件	66	196
	累计外观设计专利申请数量	件	0	9
	累计专利授权数量	件	274	314
	累计发明专利授权数量	件	220	253
	累计实用新型专利授权数量	件	54	61
	报告期内专利申请数量	件	138	275
	报告期内发明专利申请数量	件	129	136
	报告期内实用新型专利申请数量	件	9	130
	报告期内外观设计专利申请数量	件	0	9
	报告期内专利授权数量	件	31	40
	报告期内发明专利授权数量	件	31	33
	报告期内实用新型专利授权数量	件	0	7

💡 环境绩效

一级指标	二级指标	单位	2024年	2025年
碳排放管理	范围一碳排放量	吨 CO ₂ 当量	1087.23	4446.80
	范围二碳排放量（基于位置）	吨 CO ₂ 当量	110959.35	127637.29
	范围二碳排放量（基于市场）	吨 CO ₂ 当量	-	123720.38
	范围三碳排放量	吨 CO ₂ 当量	1343568.39	1412979.77
	总碳排放量（范围一+范围二+范围三）	吨 CO ₂ 当量	1455614.97	1541146.96
	单位营收碳排放强度（运营）	吨 CO ₂ 当量/万元	0.18	0.20
	单位营收碳排放强度（价值链）	吨 CO ₂ 当量/万元	2.39	2.37
绿色产品	再生料产品认证数量	项	179	182
绿色工厂	绿色工厂认证数量	个	2	4
环境管理	环保总投入	万元	2025	1380
	环境违规/处罚事件数	件	0	0
能源管理	环境管理体系认证覆盖生产基地比例	%	100	100
	外购电力消耗量	MWh	204623.53	230847.52
	自发电力消耗量（屋顶光伏）	MWh	17289.57	21365.64
	总电力消耗量	MWh	221913.10	252213.16
	蒸汽消耗量	吨	-	15837.00
	柴油消耗量	吨	0	0
	天然气消耗量	立方米	448848.88	1839366.00
水资源管理	绿电使用比例（含屋顶光伏、绿证）	%	7.8	11.40
	总取水量	吨	558300	475222
	单位营收水耗	吨/万元	0.92	0.73

一级指标	二级指标	单位	2024年	2025年
污染物排放管理	废水排放达标率	%	100	100
	废气排放达标率	%	100	100
废弃物管理	废弃物排放总量	吨	3131.44	2585.62
	危险废弃物排放总量	吨	274.86	312.58
	非危险废弃物排放总量	吨	2856.59	2273.04
	危险废弃物合规处置率	%	100	100

📄 社会绩效

一级指标	二级指标	单位	2024年	2025年
员工权益保障	劳动合同签订率	%	100	100
	社会保险覆盖率	%	100	100
员工健康与安全	员工工亡及重伤人数	人	0	0
	职业病发病率	%	0	0
	职业健康体检覆盖率	%	100	100
	安全生产教育培训率	%	100	100
	事故隐患整改率	%	100	100
	设施设备维护保养率	%	100	100

一级指标	二级指标	单位	2024年	2025年
员工 雇佣管理	在职员工总数	人	2279	2206
	按性别划分 - 男性员工	人	1866	1815
	按性别划分 - 女性员工	人	413	391
	按年龄划分 - 50岁及以上	人	224	232
	按年龄划分 - 40-50岁(不含)	人	402	389
	按年龄划分 - 30-40岁(不含)	人	823	869
	按年龄划分 - 30岁(不含)以下	人	830	716
	按学历划分 - 博士	人	22	24
	按学历划分 - 硕士	人	201	193
	按学历划分 - 本科及以下	人	2056	1989
	按专业划分 - 研发技术人员	人	566	583
	按专业划分 - 生产制造人员	人	1129	1100
	按专业划分 - 销售人员	人	236	211
	按专业划分 - 管理人员	人	348	312
	残疾员工数量	人	5	5
	残疾员工占比	%	0.2	0.2
	产品质量 与安全	重大产品质量事故数	件	0
产品可追溯覆盖率		%	98	100
客户投诉处理率		%	100	100
客户满意度		%	97.0	95.6
创新驱动	研发人员	人	566	583
	研发人员占比	%	24.84	26.43
	研发投入	万元	27511.99	30588.51
	研发投入占比	%	4.52	4.71

一级指标	二级指标	单位	2024年	2025年	
员工培训	员工接受培训的总时长	小时	8535	9400	
	员工接受培训的总场次	场次	800	710	
	员工接受培训的人均小时数	小时	9.5	14.7	
	安全主题培训的人均小时数	小时	40	45	
	新人培训的人均小时数	小时	10	10	
	新人培训的覆盖率	%	100	100	
	员工培训覆盖率	%	100	100	
	年度培训支出金额	万元	450.1	529.3	
	内部讲师认证数量	人	55	50	
	校招生培养项目覆盖率	%	100	100	
	定期接受绩效和职业发展考核的员工百分比	%	100	100	
	供应链管理	供应商总数	家	484	539
		国内供应商数量	家	474	529
海外供应商数量		家	10	10	
报告期内新增供应商数量		家	71	55	
报告期内淘汰供应商数量		家	0	1	
报告期内供应商审核次数		次	35	28	
签署供应商廉洁协议的供应商占比		%	95	95	
使用环境标准筛选的新引入供应商占比		%	100	100	
经确定为具有重大负面环境/社会影响的供应商数	家	0	0		

报告指标索引

《上海证券交易所上市公司自律监管指引第14号——可持续发展报告（试行）》

维度	议题	对应条款	对应的本报告章节
环境	应对气候变化	第二十一条至第二十八条	低碳转型章节 碳中和战略行动 / 碳转型章节 应对气候变化
	污染物排放	第三十条	环境管理章节 污染与排放管理
	废弃物处理	第三十一条	环境管理章节 污染与排放管理
	生态系统和生物多样性保护	第三十二条	环境管理章节 生态保护与生物多样性
	环境合规管理	第三十三条	环境管理章节 环境管理
	能源利用	第三十五条	环境管理章节 能源管理
	水资源利用	第三十六条	环境管理章节 水资源管理
	循环经济	第三十七条	专题：循环塑未来 共生筑美好 / 低碳转型章节 循环化发展 / 绿色创新章节 绿色产品与解决方案
社会	乡村振兴	第三十九条	人力资源管理章节 员工关怀与公益践行
	社会贡献	第四十条	人力资源管理章节 员工关怀与公益践行
	创新驱动	第四十二条	绿色创新章节 研发创新 / 绿色创新章节 绿色产品与解决方案
	科技伦理	第四十三条	报告期内，公司业务未涉及基因、人工智能伦理等科技领域，且生产经营中未涉及科技伦理相关活动
	供应链安全	第四十五条	产业共建章节 供应链管理
	平等对待中小企业	第四十六条	报告期内，公司不存在逾期尚未支付中小企业款项信息的情况，不存在报告期末应付账款（含应付票据）余额超过300亿元或占总资产比重超过50%的情况
	产品和服务安全与质量	第四十七条	产业共建章节 产品质量与安全
	数据安全与客户隐私保护	第四十八条	公司治理章节 信息安全
	员工	第五十条	人力资源管理章节 员工权益保障至员工关怀与公益践行 / 安全生产管理章节 安全生产管理至安全应急响应
治理	尽职调查	第五十二条	产业共建章节 供应链管理 / 公司治理章节 内部审计
	利益相关方沟通	第五十三条	可持续发展管理章节 利益相关方沟通
	反商业贿赂及反贪污	第五十五条	公司治理章节 商业道德
	反不正当竞争	第五十六条	公司治理章节 商业道德

章节	小节	GRI Standards (可持续发展报告标准)	CSRD (欧盟可持续发展报告指令) ESRS 标准
关于本报告	关于本报告	GRI 2-1 组织详细情况 GRI 2-2 纳入组织可持续发展报告的实体 GRI 2-3 报告期、报告频率和联系人	ESRS 2 BP-1 编制基础 ESRS 2 BP-2 报告范围
董事长致辞	董事长致辞	GRI 2-22 关于可持续发展战略的声明 GRI 2-23 政策承诺	ESRS 2 GOV-1 治理、风险管理和控制
专题： 循环塑未来 共生筑美好	专题	GRI 301-3 回收产品及其包装材料 GRI 306-2 管理与废弃物相关的重大影响 GRI 306-4 从处置中转移的废弃物	ESRS E5-1 资源流入与流出 ESRS E5-5 产品中的循环设计
走进会通股份	公司介绍	GRI 2-1 组织详细情况	/
	企业文化	GRI 2-6 活动、价值链和其他业务关系	/
	发展历程	GRI 2-23 政策承诺	/
	业务布局	GRI 2-24 融合政策承诺	/
	全球化服务	GRI 2-1 组织详细情况	/
	2025 年度荣誉与认可	/	/
可持续发展管理	ESG 战略	GRI 2-22 关于可持续发展战略的声明 GRI 2-23 政策承诺	ESRS 2 GOV-1 治理、风险管理和控制 ESRS 2 SBM-1 战略、商业模式和价值链
	ESG 治理	GRI 2-9 治理结构和组成 GRI 2-12 在管理影响方面，最高治理机构的监督作用 GRI 2-13 为管理影响的责任授权	ESRS 2 GOV-1 治理、风险管理和控制

章节	小节	GRI Standards (可持续发展报告标准)	CSRD (欧盟可持续发展报告指令) ESRS 标准
可持续发展管理	利益相关方沟通	GRI 2-29 利益相关方参与的方法	ESRS 2 SBM-2 利益相关方参与
	实质性议题评估	GRI 3-1 确定实质性议题的过程 GRI 3-2 实质性议题清单	ESRS 2 IRO-1 影响、风险与机遇评估流程
绿色创新	研发创新	GRI 203-1 基础设施投资和支持性服务 GRI 305-5 温室气体减排量	ESRS E1-5 能源效率和可再生能源
	绿色产品与解决方案	GRI 301-1 所用物料的重量或体积 GRI 301-2 所用再生原料 GRI 305-5 温室气体减排量	ESRS E1-5 能源效率和可再生能源 ESRS E5-5 产品中的循环设计
	知识产权保护	/	ESRS G1-4 知识产权保护
产业共建	产品质量与安全	GRI 416-1 对产品和服务类别的健康与安全影响的评估 GRI 417-1 产品和服务信息与标识的要求	ESRS S4-1 消费者和终端用户的影响管理 ESRS S4-2 消费者和终端用户的重大影响
	供应链管理	GRI 2-6 活动、价值链和其他业务关系 GRI 308-1 使用环境标准筛选的新供应商 GRI 414-1 使用社会标准筛选的新供应商	ESRS S2-1 供应链工人的影响管理
	客户服务	GRI 417-2 涉及产品和服务信息与标识的违规事件 GRI 418-1 涉及侵犯客户隐私和丢失客户资料的经证实的投诉	ESRS S4-1 消费者和终端用户的影响管理 ESRS S4-2 消费者和终端用户的重大影响
	上市公司治理体系	GRI 2-9 治理结构和组成 GRI 2-12 在管理影响方面，最高治理机构的监督作用 GRI 2-13 为管理影响的责任授权 GRI 2-27 遵守法律法规	ESRS 2 GOV-1 治理、风险管理和控制

章节	小节	GRI Standards (可持续发展报告标准)	CSRD (欧盟可持续发展报告指令) ESRS 标准
公司治理	内部审计	GRI 2-12 在管理影响方面, 最高治理机构的监督作用 GRI 2-13 为管理影响的责任授权	ESRS 2 GOV-1 治理、风险管理和控制
	内部审计	GRI 205-1 对腐败相关的风险的评估 GRI 205-2 反腐败政策和程序的传达及培训	ESRS G1-1 商业行为政策 ESRS G1-3 腐败与贪污
	信息安全	GRI 418-1 涉及侵犯客户隐私和丢失客户资料的经证实的投诉	ESRS S4-3 消费者和终端用户的隐私保护
	数字化建设	/	/
低碳转型	碳中和战略行动	GRI 201-2 气候变化带来的财务影响以及其他风险和机遇 GRI 302-1 组织内部的能源消耗量 GRI 305-1 直接 (范围 1) 温室气体排放 GRI 305-2 能源间接 (范围 2) 温室气体排放 GRI 305-4 温室气体排放强度 GRI 305-5 温室气体减排量	ESRS E1-1 转型计划 ESRS E1-2 气候变化政策 ESRS E1-3 气候行动目标 ESRS E1-5 自身运营与价值链的减排 ESRS E1-9 温室气体排放
	应对气候变化	GRI 201-2 气候变化带来的财务影响以及其他风险和机遇 GRI 305-1 直接 (范围 1) 温室气体排放 GRI 305-2 能源间接 (范围 2) 温室气体排放	ESRS E1-1 转型计划 ESRS E1-2 气候变化政策 ESRS E1-3 气候行动目标 ESRS E1-9 温室气体排放
	循环化发展	GRI 301-3 回收产品及其包装材料 GRI 306-2 管理与废弃物相关的重大影响 GRI 306-4 从处置中转移的废弃物	ESRS E5-1 资源流入与流出 ESRS E5-5 产品中的循环设计
	环境管理	GRI 306-1 废弃物的产生及废弃物相关重大影响 GRI 307-1 违反环境法律法规	ESRS E2-2 污染管理 ESRS E2-3 污染目标

章节	小节	GRI Standards (可持续发展报告标准)	CSRD (欧盟可持续发展报告指令) ESRS 标准
环境管理	能源管理	GRI 302-1 组织内部的能源消耗量 GRI 302-3 能源强度 GRI 302-4 减少能源消耗	ESRS E1-5 能源效率和可再生能源
	水资源管理	GRI 303-1 与作为共享资源的水的相互影响 GRI 303-2 管理与排水相关的影响 GRI 303-3 取水 GRI 303-4 排水	ESRS E3-1 水资源政策 ESRS E3-2 水资源管理 ESRS E3-4 水资源消耗
	污染与排放管理	GRI 305-7 氮氧化物 (NOx)、硫氧化物 (SOx) 和其他重大气体排放 GRI 306-2 管理与废弃物相关的重大影响 GRI 306-3 废弃物的产生	ESRS E2-2 污染管理 ESRS E2-3 污染目标
	生态保护与生物多样性	GRI 304-1 组织在位于或邻近保护区和保护区外的生物多样性丰富区域拥有、租赁、管理的运营点 GRI 304-2 活动、产品和服务对生物多样性的重大影响 GRI 304-3 受保护或经修复的栖息地	ESRS E4-1 生物多样性政策 ESRS E4-2 生物多样性管理 ESRS E4-4 生物多样性影响
安全生产管理	安全生产管理	GRI 403-1 职业健康安全管理体系 GRI 403-2 危害识别、风险评估和事故调查 GRI 403-5 工作者职业健康安全培训 GRI 403-9 工伤	ESRS S1-14 健康与安全 ESRS S1-15 工作相关伤害
	双重预防机制	GRI 403-2 危害识别、风险评估和事故调查	ESRS S1-15 工作相关伤害
	职业健康安全	GRI 403-3 职业健康服务 GRI 403-5 工作者职业健康安全培训	ESRS S1-14 健康与安全 ESRS S1-15 工作相关伤害
	安全应急响应	GRI 403-2 危害识别、风险评估和事故调查 GRI 403-9 工伤	ESRS S1-15 工作相关伤害

章节	小节	GRI Standards (可持续发展报告标准)	CSRD (欧盟可持续发展报告指令) ESRS 标准
人力资源管理	员工权益保障	GRI 401-2 提供给全职员工（不包括临时或兼职员工）的福利 GRI 405-1 治理机构与员工的多元化 GRI 406-1 歧视事件及采取的纠正行动	ESRS S1-1 自有工人政策 ESRS S1-4 非歧视和平等机会
	人力资源管理	GRI 401-2 提供给全职员工（不包括临时或兼职员工）的福利 GRI 405-1 治理机构与员工的多元化	ESRS S1-1 自有工人政策
	员工沟通	GRI 2-29 利益相关方参与的方法	/
	员工培养与培训体系	GRI 404-1 每名员工每年接受培训的平均小时数	ESRS S1-13 技能发展
	员工晋升与职业发展	GRI 404-2 员工技能提升方案和过渡援助方案	ESRS S1-13 技能发展
	员工关怀与公益践行	GRI 413-1 有当地社区参与、影响评估和发展计划的运营点	ESRS S3-1 当地社区的影响管理 ESRS S3-2 当地社区的重大影响

ORINKO