



山东墨龙石油机械股份有限公司
Shandong Molong Petroleum Machinery Company Limited



山東墨龍石油機械股份有限公司

2025年度

環境、社會和公司治理 (ESG) 報告

專業的能源裝備製造與服務商

股票簡稱：山東墨龍

股票代碼：002490、00568



目錄

關於本報告	01	關鍵績效	65
董事會聲明	02	索引表	74
董事長致辭	03	意見反饋	87

走進墨龍 歷程回望	公司簡介	04
	2025年墨龍大事記	05

ESG治理	ESG治理架構	07
	持份者溝通	07
	重要性議題評估	09

規範治理： 夯實發展根基	強化黨建引領 凝聚發展合力	12
	完善公司治理 提升治理效能	12
	健全合規風控 防範經營風險	16
	堅守商業道德 築牢誠信底線	19
	依法誠信納稅 彰顯企業擔當	23

綠色發展： 守護生態家園	強化環境合規 踐行綠色責任	25
	應對氣候變化 推動低碳轉型	28
	優化能源管理 提升利用效率	30
	強化資源管控 推進循環利用	30
	規範排放管理 降低環境影響	31

責任擔當： 賦能社會共發展	踐行安全責任 守護職業健康	37
	聚焦科技創新 提升核心實力	44
	深化合作共贏 構建責任供應鏈	49
	堅持以人為本 保障員工權益	57
	投身公益事業 傳遞企業溫暖	64

關於本報告

報告說明

山東墨龍石油機械股份有限公司（下稱「公司」、「我們」或「山東墨龍」）發佈環境、社會和公司治理報告（下稱「本報告」或「ESG報告」），秉承重要性、可量化、平衡性及一致性的原則，詳細披露了2025年在積極承擔社會責任、有效管理ESG風險與機遇的具體舉措、重點實踐、亮點案例和關鍵績效，積極回應利益相關方期望。

時間範圍

本報告為年度報告，報告期間設定與公司年報保持一致，即2025年1月1日至2025年12月31日，同時考慮到信息呈現的全面性，部分內容會對相關時段進行適度拓展與回溯。

報告範圍

除另作說明外，本報告範圍與公司年報合併報表範圍保持一致。

報告編製依據

本報告遵循《深圳證券交易所上市公司自律監管指引第17號——可持續發展報告（試行）》《深圳證券交易所上市公司自律監管指南第3號——可持續發展報告編製》、香港聯合交易所《香港交易所主板上市規則》附錄C2《環境、社會及管治報告守則》相關要求編製。

報告語言及獲取

本報告以中文簡體、繁體及英文發佈，可通過公司的官方網站（www.molonggroup.com）、巨潮資訊網（www.cninfo.com.cn）及聯交所網站（www.hkex.com.hk）下載。

寶貴意見

您可在山東墨龍公司官方網站上查閱或下載本報告的電子版。公司將於未來不斷完善及提升報告披露水平及本公司的ESG治理，如對本報告有任何疑問或建議，歡迎隨時聯繫本公司：

地址：山東省壽光市文聖街999號
郵編：262700

電話：0536-5100890
郵箱：dsh@molonggroup.com



董事會 聲明

公司董事會始終秉持ESG核心理念，將其深度融入公司戰略規劃、重大決策及日常運營之中，統籌兼顧企業高質量發展、生態環境保護與社會價值貢獻，切實履行監管要求與企業社會責任，凝心聚力共築可持續發展美好未來。

作為ESG事務最高決策機構，董事會明確各層級權責邊界與分工，搭建形成董事會統籌決策、管理層牽頭執行、各部門協同落實、全員參與推進的閉環管理機制，確保ESG理念無縫貫穿生產經營、科技創新、合規管理等全流程，推動ESG與公司業務深度融合、協同發展。

董事會立足國內外宏觀環境變化及ESG議題重要性評估結果，動態審視ESG領域面臨的風險與機遇，統籌推進發展戰略落地；持續健全ESG目標檢討機制，研判推進成效，督促相關舉措優化完善、閉環落實；結合政策導向與利益相關方關切，動態優化ESG目標與策略，持續提升治理與實踐水平。

ESG是覆蓋公司全鏈條、跨部門的系統性工作，為有效提升ESG治理效能，公司董事會下設戰略委員會，負責對公司長期發展戰略、重大投資決策和ESG戰略、議題及風險管理等事項進行研究並提出建議，組建ESG小組，作為執行主體，負責ESG相關政策的制定、日常管理及落地實施，以實際行動彰顯責任擔當。

未來，董事會將堅守ESG核心理念，恪守相關監管要求，持續優化ESG管理策略，深化ESG與業務融合，推動ESG戰略落地，為各利益相關方創造長遠價值。

董事長 致辭

時序更替，華章日新。2025年，是山東墨龍堅守初心、砥礪奮進的一年，更是將ESG深度融入企業血脈，實現高質量發展與責任擔當雙向賦能的一年。我們始終秉持「忠誠、守信、奉獻、創新」的企業精神，以「合規經營、綠色發展、以人為本、共生共贏」為核心，在深耕主業、提質增效的同時，切實履行社會責任，完善公司治理，推動ESG理念從「被動合規」向「主動引領」轉變，用實際行動回應利益相關方的信任與期許。

這一年，我們堅守綠色初心，守護生態家園。始終踐行「綠水青山就是金山銀山」的發展理念，將環境保護納入發展戰略，嚴格遵守各項環保法律法規；推進能源結構轉型，優化生產工藝，實現生產用水全循環利用，持續降低廢氣、廢水、廢棄物排放，用綠色實踐為行業低碳轉型樹立標杆。同時，我們系統推進生產過程低碳化，積極應對氣候變化帶來的機遇與挑戰。

這一年，我們踐行社會責任，凝聚發展合力。始終堅持「以人為本」，將員工權益放在重要位置，完善員工培訓體系，組織崗位技能考試與各類培訓，推動全員能力提升；設立困難扶助基金，幫扶困難員工，舉辦青年職工座談會，為年輕人才搭建成長平台，實現員工與企業共同發展；堅守客戶至上，嚴控產品質量，優化客戶服務，客戶滿意度持續提升，用優質產品與高效服務回饋客戶信任；深耕供應鏈協同，召開年度供應商座談會，與供應商深化合作，堅守100%簽署供應商行為準則的承諾，打造穩定、綠色、共贏的供應鏈體系；積極投身社會公益，參與區域協同發展，深化與各地企業、政府的合作，以實際行動傳遞企業溫暖，彰顯社會責任與擔當。在海外市場，我們緊抓「一帶一路」發展機遇，赴非洲、中東等地調研拓展，簽署多項海外訂單，實現海外業務重大突破，提升國際品牌影響力。

這一年，我們完善公司治理，築牢發展根基。持續優化治理架構，規範股東會、董事會運作，嚴格履行信息披露義務，保障投資者知情權與參與權；健全內控與風險管控體系，搭建三級內控管理架構和完善的風險組織體系，定期開展內控審計與風險評估，有效防範各類經營風險，全年未發生重大風險事件與違規行為；堅守商業道德，強化反舞弊管理，明確反舞弊機構職責，開展反貪腐培訓，營造風清氣正的經營環境；嚴格踐行反壟斷和反不正當競爭要求，維護公平有序的市場秩序。

ESG不是選擇題，而是企業高質量發展的必答題。未來，山東墨龍將繼續以ESG為引領，堅守責任初心，深耕主業、勇於創新，在綠色發展、社會責任、公司治理的道路上持續發力，努力實現企業價值、社會價值與環境價值的有機統一，用更優異的業績回報全體利益相關方，為行業進步與社會發展貢獻更多墨龍力量！

走進墨龍，歷程回望

公司簡介

山東墨龍是一家專業從事能源裝備製造與服務的上市公司，於1987年成立，實控人為壽光市國有資產監督管理局。公司於2004年4月在香港聯交所上市，H股代碼:00568；於2010年10月，在深交所上市，A股代碼:002490。

一路走來，公司先後獲得「國家高新技術企業」、「國家火炬計劃重點高新技術企業」、「國家知識產權示範企業」、「中國工業行業排頭兵企業」等多項殊榮。「墨龍」商標先後榮膺「山東省著名商標」、「中國馳名商標」、「重點培育和發展的山東出口名牌」等稱號。

長期以來，作為中國四大石油集團公司的合格供應商，公司產品廣泛應用於石油、天然氣、頁岩氣、煤層氣開採和煤炭挖掘機械、鍋爐製造、工程機械製造等行業，並深得用戶的認可和好評，為企業長期、穩健發展奠定了堅實的基礎。公司已建立完善的ISO9001質量管理體系、職業健康安全管理体系、環境管理體系和能源管理體系。

公司較早通過了美國石油學會API認證和歐盟CE認證等國際市場准入認證。當前，公司業務已覆蓋至亞洲、歐洲、美洲、非洲和大洋洲等主要產油地區，並取得海外50多個國家和地區的產品入圍資格。

展望未來，山東墨龍將秉承「誠信、專業、創新、共贏」的經營理念，圍繞客戶差異化需求，重點開發能夠滿足客戶特殊用途的新產品，以優質產品和精準服務為能源裝備行業的繁榮與可持續發展貢獻墨龍力量。

企業文化

忠誠 守信 奉獻 創新

公司願景

矢志成為國際知名能源裝備製造與服務商

經營理念

誠信、專業、創新、共贏

核心價值觀

持之以恆 精益求精 以人為本 科學發展

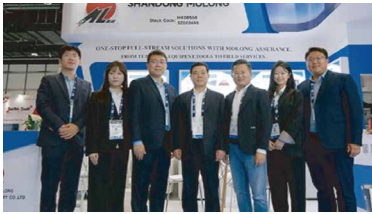


2025年墨龍大事記

1

山東墨龍赴非洲國家實地調研拓展國際合作

2025年2月，山東墨龍相關負責人率考察團赴尼日利亞、土耳其、突尼斯、埃及等非洲及中東國家實地調研，積極推介海外戰略規劃及產品，搭建國際合作交流平台。



2

山東墨龍簽署多國海外訂單，實現海外業務重大突破

2025年3月，山東墨龍加大海外市場拓展力度，先後與阿聯酋、埃及、阿曼、智利等國客戶簽署油套管和管線管產品訂單協議共計12萬噸，實現海外訂單重大突破。



3

山東墨龍召開中層以上管理人員工作會議

2025年7月9日，山東墨龍召開中層以上管理人員工作會議。董事長韓高貴全面總結上半年工作，並對海外戰略、設備更新、項目建設等後期工作作出部署，提出降本增效、底線思維、弘揚正能量等六點要求，動員全體幹部職工為高質量發展不懈奮鬥。



5

山東墨龍參加阿布扎比國際石油展

2025年11月3日—6日，阿布扎比國際石油展覽會 (ADIPEC) 在阿布扎比國家會議中心 (ADNEC) 舉辦，山東墨龍參展並成功簽訂產品訂單4萬餘噸，標誌著公司海外市場拓展再結碩果。



4

山東墨龍與阿曼本地先進石油服務公司舉行戰略合作協議簽約儀式

2025年11月1日，山東墨龍與阿曼本地先進石油服務公司舉行戰略合作協議簽約儀式，標誌著雙方合作的進一步深化。



6

山東墨龍參加第21屆中國鋼鐵產業鏈峰會暨蘭格鋼鐵網成立30週年啟動大會

2025年11月14日，山東墨龍董事長韓高貴應邀出席第21屆中國鋼鐵產業鏈峰會暨蘭格鋼鐵網成立30週年啟動大會並致辭。



7

墨龍（海南）農業與儋州市人民政府舉辦戰略合作簽約儀式

2025年12月17日，墨龍（海南）農業與儋州市人民政府舉行戰略合作簽約儀式。此次簽約，不僅是墨龍（海南）農業在海南佈局農業項目的關鍵一步，更為後期做強農業奠定了堅實的基礎。



8

山東墨龍召開2025年度供應商座談會

2025年12月20日，山東墨龍召開2025年度供應商座談會。公司介紹了生產經營情況，詳細闡釋後期發展規劃，並邀請優秀供應商分享合作經驗，為後期在深化協同配合、強化資源共享等方面合作奠定了堅實的基礎。



ESG治理

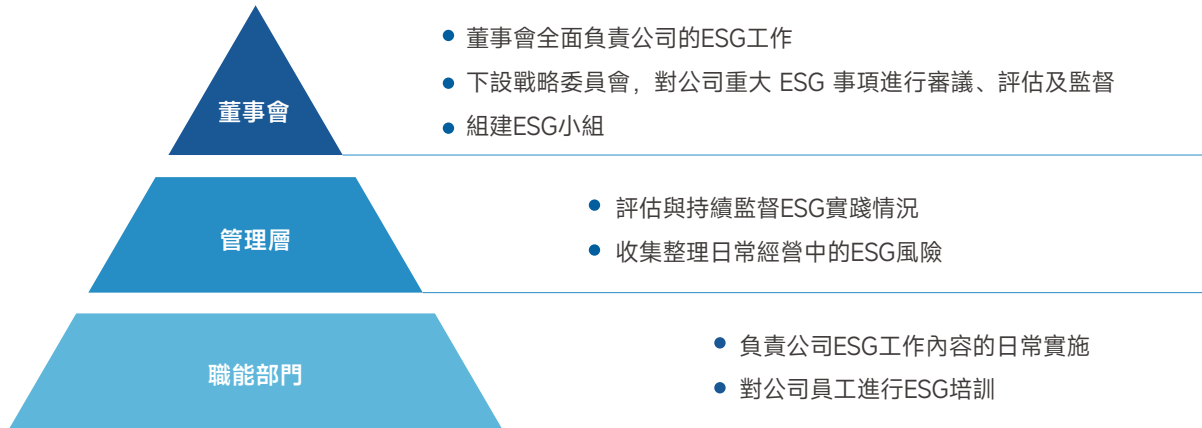
山東墨龍持續完善ESG治理架構，夯實可持續發展的治理基礎。公司積極與各利益相關方保持常態化溝通，通過科學識別、系統評估ESG實質性議題，為ESG戰略決策實施提供有力支撐，推動公司與利益相關方協同發展、攜手共創可持續發展新未來。

ESG治理架構	07
持份者溝通	07
重要性議題評估	09



ESG治理架構


山東墨龍搭建了自上而下的ESG治理架構體系，推動可持續發展理念與管理實踐深度融入公司各管理層級、全業務領域。公司董事會下設戰略委員會，負責對公司ESG戰略、ESG議題管理進行研究並提出專業建議，指導、監督ESG相關經營決策的落地執行；對公司重大ESG事項開展審議、評估及監督，審核公司ESG報告及其他與ESG相關的重要事項，並提交董事會審議；管理和監督ESG相關事宜的信息披露工作。



持份者溝通

山東墨龍高度重視與利益相關方的良性互動與協同共治，構建常態化、透明化的溝通對接機制，切實履行企業社會責任與信息披露責任。公司依託多元化溝通渠道，主動傾聽利益相關方訴求，廣泛徵集意見與建議，並將各方反饋系統梳理、有效轉化，為公司戰略決策與經營改進提供重要支撐。

持份者	關注的議題	溝通與回應
 投資者與股東	<ul style="list-style-type: none"> ● 公司治理 ● 合規風控 ● 資訊披露 ● 創新驅動 	<ul style="list-style-type: none"> ● 業績說明會 ● 提升經營業績 ● 提高科技創新能力
 政府/監管機構	<ul style="list-style-type: none"> ● 合規經營 ● ESG治理 ● 反商業賄賂及反貪污 ● 員工權益 ● 社會公益 ● 反不正當競爭 	<ul style="list-style-type: none"> ● 日常溝通 ● 依法經營 ● 參與社會公益 ● 維護健康競爭環境

持份者	關注的議題	溝通與回應
 <p>客戶</p>	<ul style="list-style-type: none"> ● 產品質量 ● 客戶服務 ● 數據安全與客戶隱私保護 	<ul style="list-style-type: none"> ● 提升產品質量 ● 提高客戶滿意度 ● 搭建網絡信息安全管理體系
 <p>供應商</p>	<ul style="list-style-type: none"> ● 供應商管理 ● 行業協同 ● 平等對待中小企業 	<ul style="list-style-type: none"> ● 依法履行合同 ● 誠信合作
 <p>員工</p>	<ul style="list-style-type: none"> ● 員工權益 ● 員工聘用與待遇 ● 職業發展與培訓 ● 職業健康與安全 	<ul style="list-style-type: none"> ● 員工權益保障 ● 完善溝通渠道 ● 多渠道培訓技能提升 ● 保障安全生產
 <p>社區</p>	<ul style="list-style-type: none"> ● 綠色生產 ● 環境合規管理 ● 社區公益 	<ul style="list-style-type: none"> ● 參與社會公益
 <p>環境</p>	<ul style="list-style-type: none"> ● 環境合規管理 ● 應對氣候變化 ● 能源利用 ● 水資源利用 ● 循環經濟 ● 污染物排放 ● 廢棄物處理 	<ul style="list-style-type: none"> ● 綠色生產 ● 強化管理

重要性議題評估

山東墨龍將重要性議題評估作為ESG管理的關鍵環節，以此錨定公司ESG工作重心，明晰ESG戰略方向，並為精準部署相關舉措提供重要支撐。公司構建並持續優化雙重重要性議題分析機制，以「調研梳理背景—構建議題清單—重要性評估確認—形成專項報告」為路徑，圍繞「財務重要性」與「影響重要性」兩大核心維度，系統開展議題評估、科學排序與精準篩選。報告期內，公司在延續上年度重要性議題核心框架的基礎上，結合公司業務發展動態、行業實踐及監管披露要求，對相關議題進行針對性識別與適度調整，為後續ESG工作有序推進築牢根基。

◎ 評估流程

調研梳理背景

- 結合自身經營活動與業務佈局，重點識別價值鏈上下游可持續發展相關影響，同時跟蹤外部宏觀政策、產業導向、監管要求及行業熱點，系統研判潛在影響。
- 全面識別梳理內外部利益相關方，充分結合業務實際，調研ESG與可持續發展相關政策、標準、評級及同行實踐，明確利益相關方類型及關注要點。

構建議題清單

- 以上年度識別議題為基礎，結合監管相關規定與要求、行業標準與發展趨勢、自身業務特徵及行業對標情況，進一步識別潛在議題、新增議題，並對部分內容優化整合，持續提升議題管理的精準性與適用性。

重要性評估確認

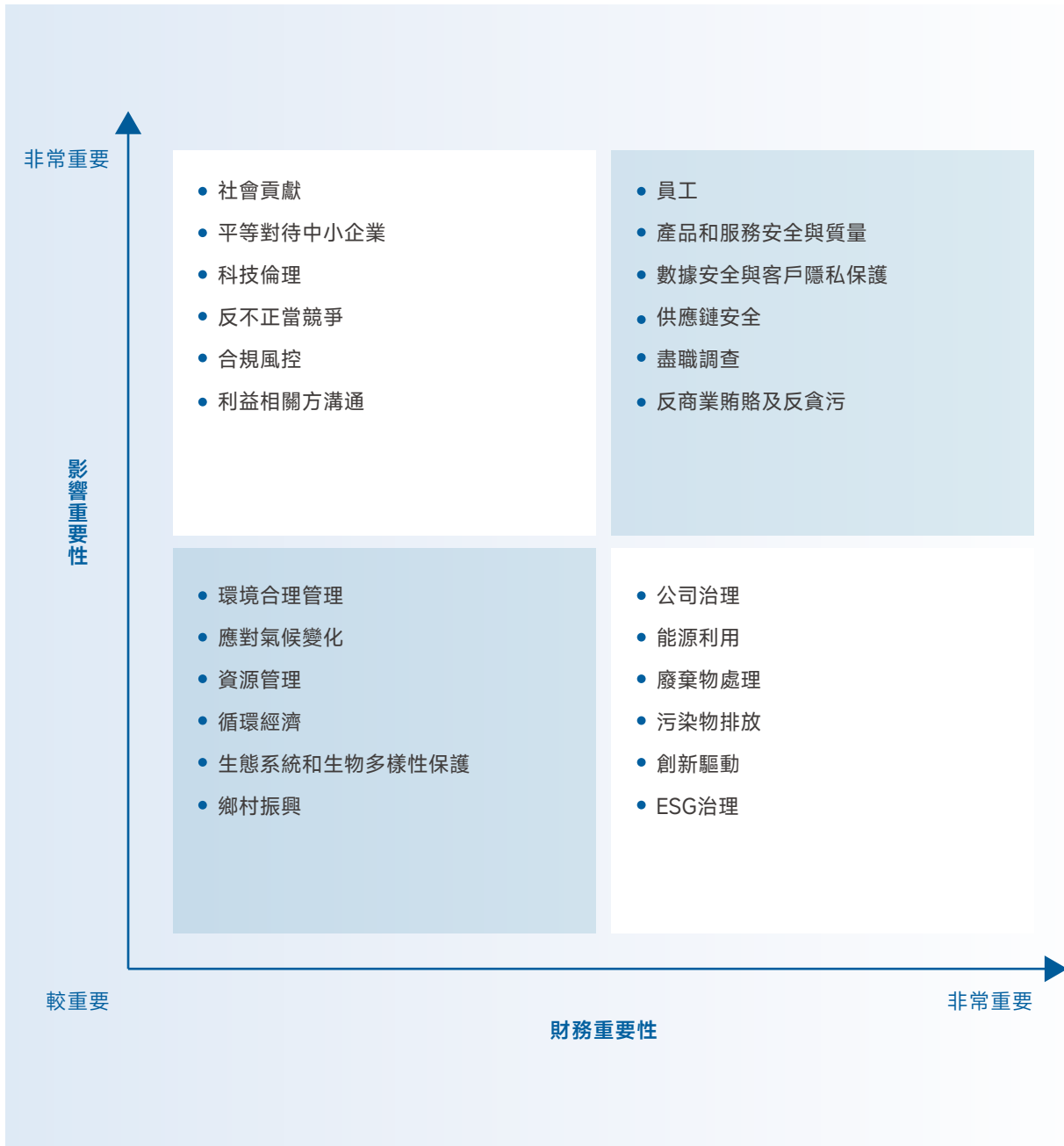
- **影響重要性：**以各內外部利益相關方為核心，通過專家諮詢、利益相關方調研、內部研討等多種形式，從影響規模、覆蓋範圍、發生概率及補救可行性等維度，綜合研判相關議題表現可能帶來的影響，最終形成議題影響重要性分析結論。
- **財務重要性：**通過問卷調研、內部研討等方式，綜合評估各類議題蘊含的風險與機遇，對公司商業模式、業務運營、發展戰略及財務狀況的影響程度與發生概率，形成議題財務重要性分析結論。

形成專項報告

- 根據議題重要性評估結果，搭建雙重重要性議題矩陣，經公司董事會審議通過後，在報告中進行針對性回應。

◎ 評估結果

公司經識別，產品和服務安全與質量、數據安全與客戶隱私保護等6項議題具有財務重要性及影響重要性，重要性議題識別結果如下矩陣所示。



註：公司生產經營及項目建設活動均嚴格避讓生態保護紅線、自然保護地等生態敏感區域，暫不涉及對生態系統及生物多樣性存在重大影響的活動；公司暫未開展精準扶貧工作。公司暫不披露「生態系統和生物多樣性保護」和「鄉村振興」議題相關內容。

G

規範治理 夯實發展根基

強化黨建引領 凝聚發展合力	-----	12
完善公司治理 提升治理效能	-----	12
健全合規風控 防範經營風險	-----	16
堅守商業道德 築牢誠信底線	-----	19
依法誠信納稅 彰顯企業擔當	-----	23

16 和平、正义与
强大机构



17 促进目标实现的
伙伴关系



強化黨建引領 凝聚發展合力

山東墨龍堅持以政治建設為統領，持續強化理論武裝與組織建設，不斷優化黨組織體系、嚴格黨員教育管理、創新黨建工作載體，切實築牢基層戰鬥堡壘。公司持續深化黨建工作與生產經營的深度融合，健全協同工作機制與考核評價體系，推動黨建工作與業務發展同頻共振、同向發力；加強作風建設，力戒形式主義，優化幹部隊伍建設，為公司高質量發展提供堅強政治保障與組織支撐；紮實推進黨風廉政建設與監督執紀，堅決糾治不正之風，營造風清氣正的治理生態。



墨龍黨建窗口展示

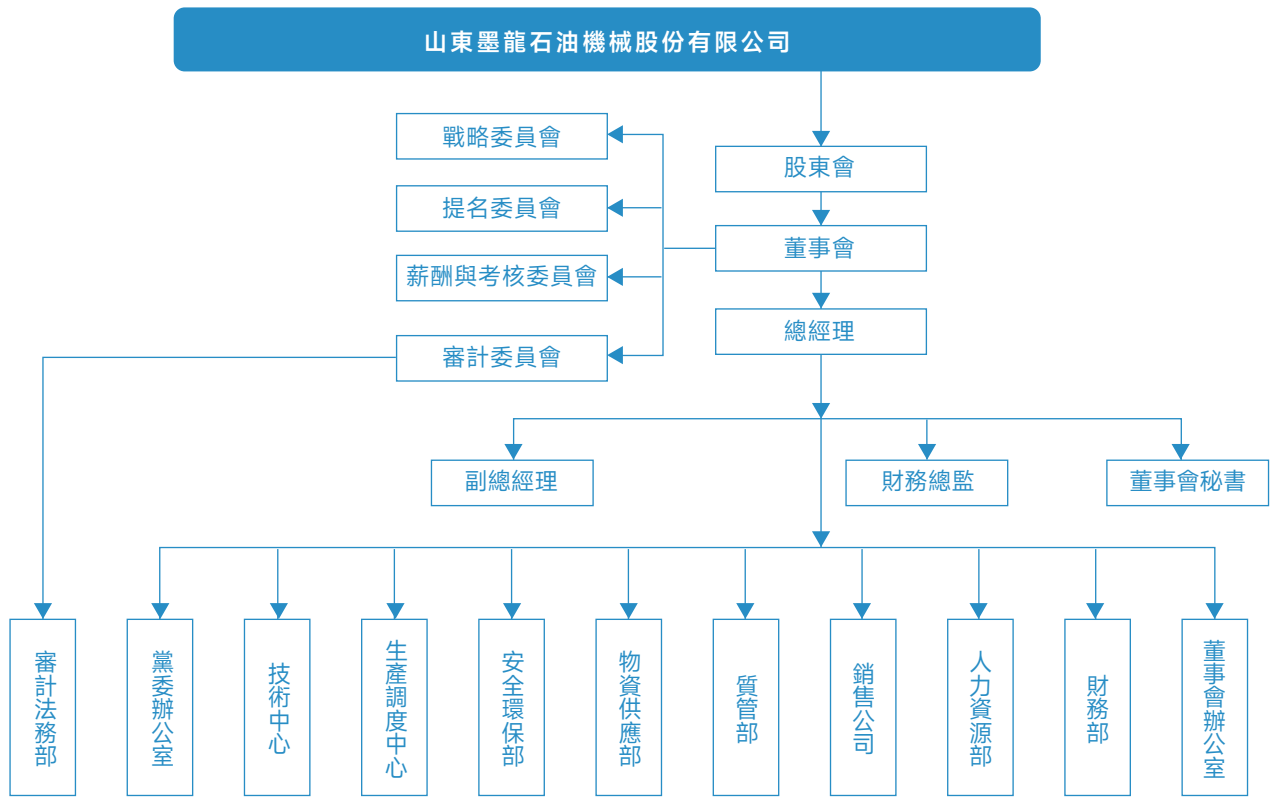
完善公司治理 提升治理效能

山東墨龍始終將規範治理作為高質量發展的基石，通過構建權責清晰、運轉高效的現代企業治理體系，持續提升決策科學性與執行效能。

◎ 規範管理運作

山東墨龍嚴格按照《中華人民共和國公司法》《上市公司治理準則》《深圳證券交易所股票上市規則》《深圳證券交易所上市公司自律監管指引第1號——主板上市公司規範運作》《香港聯合交易所上市規則》等法律法規及規範性文件，建立健全以《公司章程》《股東會議事規則》等為核心的公司治理制度體系，持續完善治理結構、強化運作規範、提升治理效能，為高質量、可持續發展築牢治理基礎。

公司建立權責清晰、制衡有效的治理架構。股東會為公司最高權力機構；董事會為公司決策機構，董事由股東會選舉產生，董事會在股東會授權範圍內行使決策權與監督權；公司管理層由董事會聘任，作為執行機構，全面負責公司日常經營管理工作，各副總經理分管不同部門，以確保公司各方面業務的順利進行。報告期內，公司響應監管機構相關要求，取消監事會設置，將其監督職權移交董事會審計委員會。



- 1 **黨委辦公室** 負責黨建管理、行政管理等包括黨群宣傳、企業文化宣傳、輿情管理、三公（公文、公車、公章）管理、對外接待、公司證照、後勤綠化、檔案會務、督查督辦等事項。
- 2 **審計法務部** 負責制定本公司監察（效能監察與紀檢監察）及審計工作的規章制度及工作流程並組織實施相關工作；組織對本公司內部控制制度的合理性及其執行情況進行檢查與評價及風險控制的管理工作，對董事會負責。
- 3 **董事會辦公室** 負責公司三會運作、信息披露、投資者關係管理、公司治理、資本運作及按證監局、交易所等監管部門要求規範上市業務等。
- 4 **財務部** 負責公司會計政策制定、會計核算、資金管理、成本管理、稅務管理、財產保險管理、財務報告與分析和內控制度建設。
- 5 **人力資源部** 負責本公司及子公司人力資源規劃、培訓、績效與薪酬管理、企業文化、人事服務和企業管理體系制度化建設與實施。
- 6 **技術中心** 負責公司的標準化管理以及新產品、新技術、新工藝以及適用於客戶個性化產品的研發，為生產部的作業和生產提供技術性支持。
- 7 **生產調度中心** 負責生產排產調度及監管、合同及採購評審、設備管理、生產數據統計等事項。
- 8 **安全環保部** 負責制定公司安全環保制度，全面負責公司安全生產、環境保護與職業健康工作。

- 9 **物資供應部** 負責採購管理、運輸管理、倉儲管理、外協管理等以及與之相關聯的合同評審、出入庫管理、公司車輛管理、吊裝作業等相關事項。
- 10 **質管部** 負責原材料、產品的質量管理及生產過程質量控制，負責公司QES管理體系的正常運行。
- 11 **銷售公司** 負責國內外市場的客戶開發、產品銷售、市場維護等業務以及與之相關聯的合同評審、招投標、產品資料、發貨、回款、市場信息等相關事項。

■ 股東與股東會

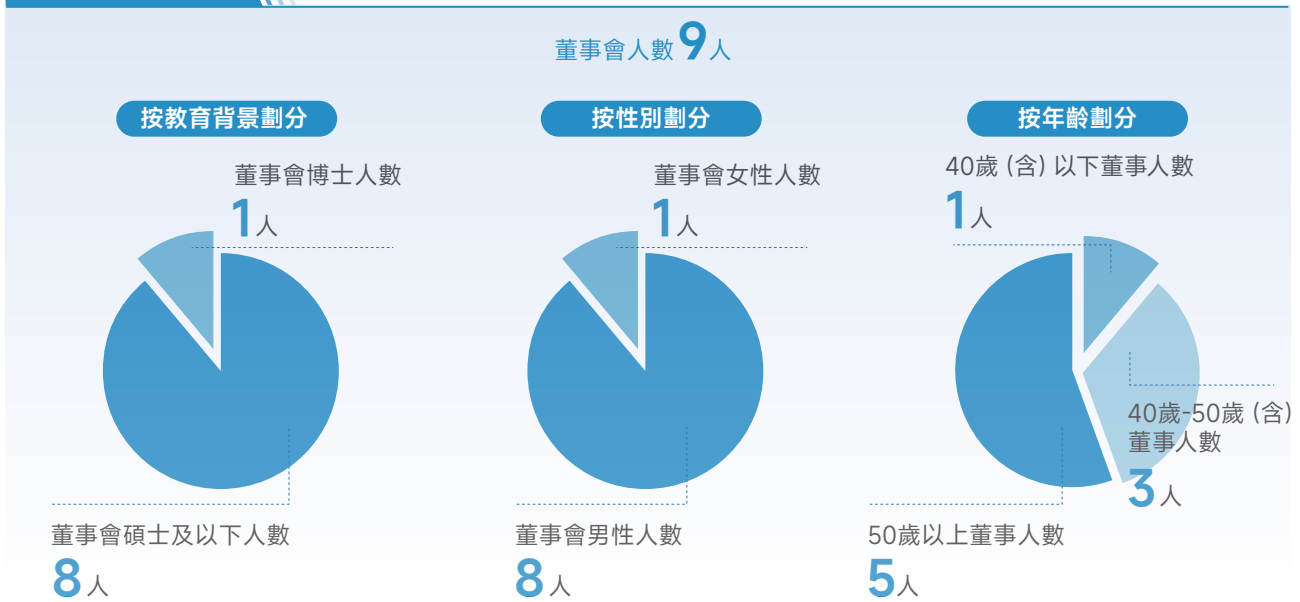
山東墨龍嚴格規範股東會的召集、召開和表決程序，全面採用現場投票與網絡投票相結合的方式，為全體股東行使權利提供便利條件，確保全體股東特別是中小股東能夠充分行使股東權利。

報告期內，公司共召開1次年度股東會，2次臨時股東會，會議均由董事會召集、召開。同時，公司聘請專業的律師進行現場見證並出具法律意見書，對會議召集、出席人員資格、召集人資格、表決程序及表決結果等事項出具法律意見，確保股東會的規範運作。

■ 董事會多元化建設

山東墨龍將董事會多元化與包容性治理視為提升治理效能、保障科學決策、支撐長期可持續發展的重要基石。公司嚴格遵循《公司章程》等有關規定，依法依規開展董事提名與選聘工作，綜合考量性別、年齡、文化與教育背景、專業經驗、技能及知識結構等維度，持續優化董事會構成。公司現有董事9名，包括職工代表董事1名，非執行董事2名，獨立董事3名。董事會人數、人員構成及資格均符合法律法規和公司規章的規定。

董事會結構



■ 董事會勤勉盡責

董事會嚴格執行股東會決議，積極推進公司各項工作，加強公司內部控制，完善公司治理結構，全面促進公司可持續發展，確保企業規範運作。全體董事恪盡職守、勤勉盡責，以科學、嚴謹的工作態度，積極參與公司各項重大事項的決策過程，努力維護公司及全體股東的合法權益。

報告期內，公司召開董事會會議13次，對定期報告、債務重組、聘任高管、關聯交易等相關議案進行審議。

■ 董事會專業委員會

董事會下設立戰略委員會、審計委員會、提名委員會、薪酬與考核委員會四個專門委員會，專門委員會均由公司董事、獨立董事擔任，為董事會科學決策、高效運作提供專業支撐。審計委員會、提名委員會、薪酬與考核委員會中獨立董事佔多數並擔任召集人，審計委員會的召集人為獨立董事中的會計專業人士，審計委員會成員不在公司擔任高級管理人員。

報告期內，公司戰略委員會、審計委員會、提名委員會、薪酬與考核委員會正常履行職責，為董事會的決策提供科學和專業的意見參考。



◎ 保障股東權益

山東墨龍高度重視股東權益保障，秉持股東平等理念，將投資者保護納入常態化管理體系，以誠信經營、透明治理、責任擔當回饋投資者信任，保障所有股東充分行使權利、享有平等法律地位。

強化信息披露管理

公司高度重視信息披露工作，嚴格按照有關法律法規以及《信息披露管理制度》《深圳證券交易所上市公司自律監管指引第5號——信息披露事務管理》等相關要求，規範信息披露的內容、形式、流程、責任劃分與保密管理，通過境內外指定披露平台，同步發佈會議通知、決議公告等重要信息，保障全體投資者公平、公正、公開獲取公司信息，持續提升信息披露質量與公司治理透明度。

加強投資者雙向溝通

公司持續推進投資者關係管理，構建常態化、長效化溝通機制；指定董事會秘書為投資者關係管理負責人，負責協調投資者關係，接待股東來訪，回答投資者問詢，向投資者提供應披露之信息等工作；積極參與山東證監局投資者保護系列宣傳活動，不斷健全多元化溝通體系；通過電話、電子郵箱、投資者關係互動平台、投資者接待日等形式回覆投資者問詢，與投資者保持高效互動，及時傳遞公司經營動態與發展戰略，切實維護投資者知情權與參與權。

保護中小股東權益

公司持續完善中小股東權益保護機制，通過制度修訂、流程優化和透明溝通，構建全方位的中小投資者權益保障體系。公司不斷修訂完善《公司章程》《股東會議事規則》《董事會議事規則》，優化公司治理結構，切實維護中小投資者合法權益；採用現場與網絡投票相結合的雙重投票機制，確保所有股東無論持股規模大小均能平等參與公司重大決策；嚴格執行中小投資者表決單獨計票制度，在審議重大事項時對中小投資者的投票結果進行獨立統計和披露，確保中小股東的意見得到充分尊重與體現。

案例 | 5·15全國投資者保護宣傳日——山東墨龍在行動

2025年5月15日，山東墨龍開展全國投資者保護宣傳日活動，踐行「以投資者為本」理念，構建規範有序的資本市場生態。

公司建立全方位投資者保護體系：

- 1 強化信息披露，確保財務報告、重大事項等信息真實準確完整，通過投資者熱線、業績說明會等多元渠道增強市場透明度。
- 2 深化互動機制，定期舉辦業績說明會及股東會，建立意見徵集反饋機制，提升雙向溝通效能。
- 3 推進投教工程，通過官網及新媒體矩陣普及投資知識、提示風險，增強投資者風險識別能力。
- 4 優化回報機制，實施利潤分配方案，實現投資者權益保障與公司可持續發展統一。
- 5 嚴守合規底線，完善「三會一層」治理架構，強化內部控制，打造優質上市公司標杆。

案例 | 山東墨龍開展2025年世界投資者周活動

2025年10月，山東墨龍在中國證監會山東監管局指導下，緊扣「科技和數字金融」「人工智能 (AI)」「防範欺詐」三大主題，全面開展2025年世界投資者周活動，通過創新投教形式、豐富投教內容，助力構建規範有序的資本市場生態，展現了上市公司以透明溝通和主動服務守護中小投資者合法權益的責任擔當。



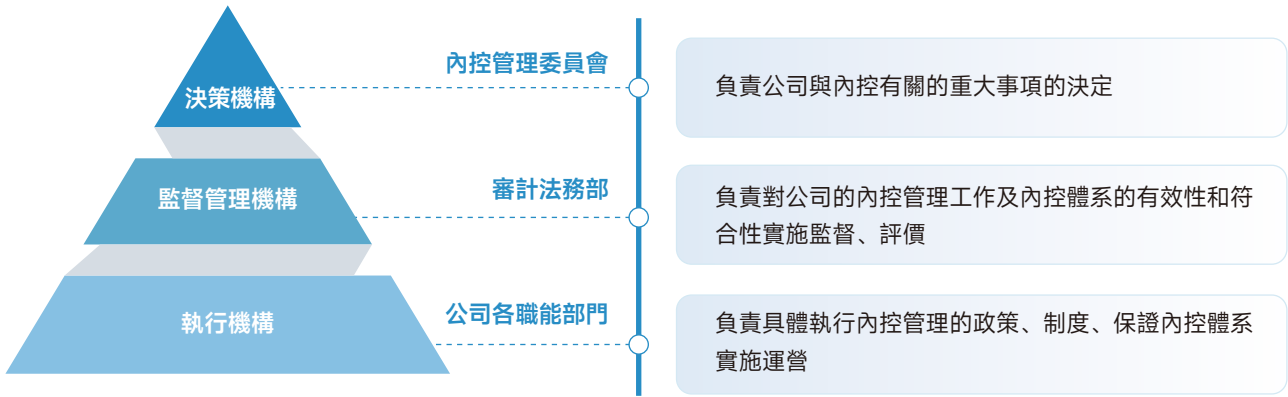
健全合規風控 防範經營風險

山東墨龍建立健全以合規管理為核心、以風險防範為導向的內部控制體系，構建全面覆蓋、全員參與、全程管控、協同聯動的風險防控機制，切實提高公司經營穩健性。

● 強化內控合規

山東墨龍高度重視內部控制與合規管理體系建設，持續完善治理架構與組織體系，不斷健全內部管理制度與運行機制。通過搭建權責清晰、分工明確、協同高效的內控管理組織，強化全過程監督與常態化審計，持續提升內部管理水平與規範運營能力，為企業高質量發展提供堅實保障。

公司搭建由內控管委會、審計法務部以及各職能部門構成的三級內控管理體系，分層管理、分級負責，形成上下聯動、協同高效的管理局，按季度開展內控審計工作，確保內控體系的有效運行和持續改進。



內控管理委員會構成



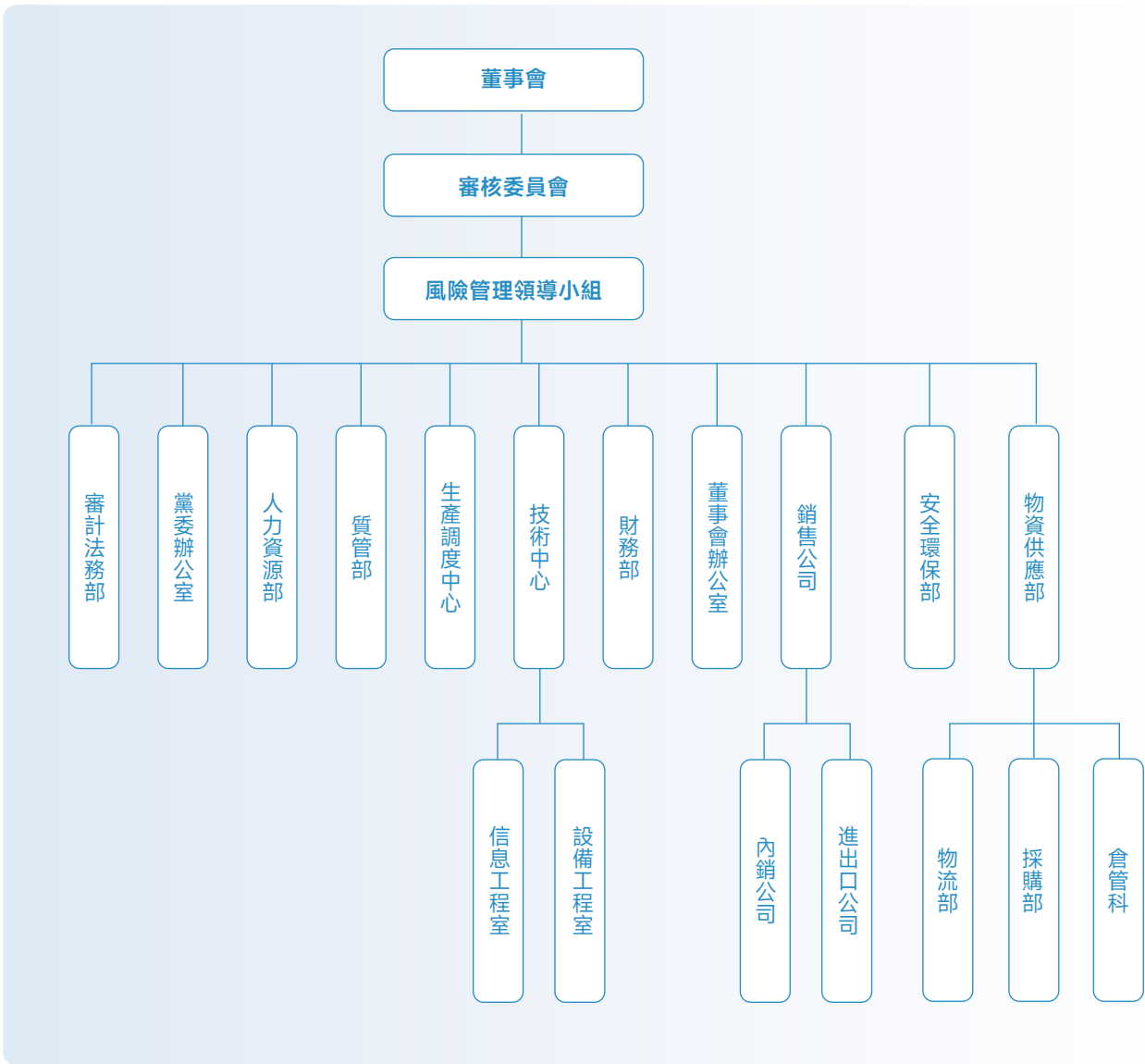
公司根據《企業內部控制基本規範》《企業內部控制應用指引》等法律法規，制定《企業內部控制管理手冊》，作為公司建立、執行、評價及驗證內部控制的依據，確保公司從思想上提升管理水平，增強風險防範能力、保障公司協調、持續、高質量發展。

報告期內，公司聘請致同會計師事務所（特殊普通合夥）作為年度審計機構，對內部控制關鍵環節開展審計，通過專業機構的獨立審計進一步強化合規性，並針對審計發現的問題出具整改意見。

● 築牢風控防線

為建立規範、有效的風險控制體系，提高風險防範能力，保證公司安全穩健運行，山東墨龍持續完善風險管理體系，提高風險控制水平，切實保障公司規範運營、穩健發展。

公司搭建風險組織架構體系，風險管理小組組長由董事會秘書擔任，通過分級領導、多部門協同聯動，充分發揮風險組織架構的管理效能，實現風險管理的系統化、規範化和科學化，為公司穩健發展提供有力保障。



風險評估小組根據財政部《企業內部控制規範》相關要求，對公司各類風險開展全面評估，並制定相應風險應對策略，確保公司能夠有效識別、評估和管理各類潛在風險。

風險識別

- 通過問卷方式由各分管副總及部門負責人對企業內外部存在的風險進行識別；
- 對各個風險點的描述進行匯總分析，形成企業風險清單。

- 組織小組成員會議，根據風險評價的分值、頻次以及涉及相關業務對企業發展目標的影響度進行評估；
- 評價出重大、一般及輕微風險。

風險評估

風險整改

- 根據業務流程所屬，由各部門對各個風險制訂應對策略及整改措施，完善企業內部控制流程。

堅守商業道德 築牢誠信底線

山東墨龍將商業道德與誠信合規置於經營發展的核心位置，堅決貫徹反壟斷和反不正當競爭相關規定，全力維護公平有序的市場秩序，構建全方位、多層次的廉潔治理體系，切實保障各利益相關方的合法權益。

◎ 強化反舞弊管理

■ 治理

山東墨龍嚴格遵守《中華人民共和國公司法》《中華人民共和國反不正當競爭法》等法律法規，結合公司經營實際，制定《反舞弊管理規定》等內部管理制度，清晰界定舞弊的概念及核心表現形式，系統明確舞弊預防與控制、案件舉報調查與報告、補救措施與處罰等管理要求，同時結合誠信正直的企業文化培育與科學的內部控制機制建設，從源頭預防和管控舞弊行為發生。

公司構建層級清晰、權責明確的反舞弊治理架構。董事會對公司反舞弊工作進行指導、監督及必要參與，審核管理層的反舞弊程序和控制措施；下設審計委員會負責公司反舞弊行為的指導工作，全面統籌反舞弊工作的整體指導與監督；審計法務部作為公司反舞弊工作常設機構，負責具體組織和執行跨部門、公司範圍內的反舞弊工作，涵蓋舉報接收、調查處置、結果報告及處理意見提出等，並接受來自董事會和審計委員會的監督；各業務部門切實承擔本部門反舞弊主體責任，將反舞弊要求融入日常經營管理各環節，形成多方協同、齊抓共管的反舞弊治理格局。

■ 戰略

山東墨龍緊密結合自身行業特點、業務範圍，立足預防為先、系統管控、權責清晰、持續優化的核心原則，充分識別反商業賄賂、反貪污與反舞弊相關風險，以廉潔誠信築牢內控防線、塑造企業核心競爭力，保障公司持續、穩定、健康發展。

針對識別各類反商業賄賂、反貪污相關風險與機遇，公司明確其可合理預期產生重大影響的時間範圍，並劃分為短期（1—5年）、中期（5—10年）、長期（10年以上）。



相關風險與機遇

影響

影響時間

應對舉措

內部治理風險

權責邊界模糊

- 董事會、專門委員會對反賄賂、反貪污工作監督缺位，未將合規要求納入戰略決策；
- 管理層未設置專職合規部門，權責分散導致多頭管理、無人負責。

短-中-長期

- 明確審計委員會為反舞弊工作指導主體，審計法務部作為反舞弊常設機構承擔全公司反舞弊組織執行工作，各業務部門承擔本部門反舞弊工作；管理層將反舞弊納入日常管理，從預算、人員配置、工作條件上為審計法務部提供充分保障；
- 賦予審計法務部獨立調查、報告權，其工作直接向董事會、審計委員會負責，董事會與審計委員會對公司反舞弊工作進行全面指導與監督。

制度與流程漏洞

- 未建立清晰的商業賄賂/貪污界定標準，或財務內控、合同審批、費用報銷等流程存在缺陷，為違規行為提供操作空間。

短-中-長期

- 編製涵蓋舞弊界定、舉報調查、處罰補救、檔案管理的反舞弊制度規範，完善財務內控、合同審批等配套流程，確保制度覆蓋全業務、全崗位；
- 建立反舞弊工作書面程序，規範舉報接收、保留、處理全流程，所有調查結果、處理意見均按規定立卷歸檔，定期向董事會、審計委員會報告。

關鍵崗位權力尋租

- 採購、銷售、投融資、財務等核心崗位權力集中且缺乏制衡，存在一人審批「暗箱操作」空間，易引發回扣收受、利益輸送、挪用資金等行為。

短-中-長期

- 對採購、銷售、投資等業務增設審計法務部前置審查環節，重點核查交易對手方背景、價格公允性、資金流向；
- 對擬聘用或晉升人員開展教育背景、工作經歷、犯罪記錄等背景調查，形成正式書面記錄並存檔；
- 涉及高層管理人員的舞弊舉報，經董事會、審計委員會批准後成立特別調查小組開展聯合調查。

相關風險與機遇	影響	影響時間	應對舉措
外部關聯風險	<p>供應商腐敗風險</p>	<p>短-中-長期</p>	<ul style="list-style-type: none"> 與核心供應商、客戶簽訂《廉潔合作協議》，聯合開展合規培訓，共享合規資源，對違規者列入黑名單並終止合作； 向外部合作方傳遞公司反舞弊政策及誠信道德要求。
	<p>廉潔意識不足</p>	<p>短-中-長期</p>	<ul style="list-style-type: none"> 多形式公示反舞弊政策，將新員工培訓納入反舞弊、法律法規及誠信道德教育內容； 明確反舞弊職責，引導員工正確處理工作中的利益衝突與不當利益誘惑，開通實名、匿名舉報渠道並向全員公佈。
人員意識風險	<p>專業能力短板</p>	<p>短-中-長期</p>	<ul style="list-style-type: none"> 強化審計法務部專業團隊建設，配備具備法律、財務、行業經驗的人員，開展常態化反舞弊專業能力培訓； 高管帶頭踐行反舞弊合規要求，將誠信正直融入企業文化； 調查重大、複雜舞弊案件時，視需要聘請外部專家，必要時直接移交司法機關處理。
	<p>突發貪腐事件輿情發酵</p>	<p>短-中-長期</p>	<ul style="list-style-type: none"> 對舞弊事件形成內部控制評估和改進的書面報告，對違規者按規定進行經濟、行政處分，觸犯刑律的移送司法機關； 詳細披露反舞弊的制度、舉措、成效及風險，主動回應投資者、監管機構的問詢； 按要求召開反舞弊情況通報會，及時匯報處理進展，做好輿情應對。

■ 影響、風險和機遇管理

山東墨龍堅守誠信正直的企業文化底線，將反商業賄賂、反貪污及反舞弊工作深度融入經營管理全流程，設立反舞弊工作常設機構，明確職責邊界與運行機制，對舞弊及商業賄賂相關舉報實行接收、調查、報告、處置意見提出的閉環管理。

倡導誠信正直的企業文化

- 最高管理層堅持以身作則，並帶頭遵守公司各項規章制度。
- 通過員工手冊、公司規章制度發佈、宣傳冊或局域網、公司網站等方式將公司的反舞弊政策、程序及有關措施以多種形式進行有效溝通與培訓。
- 新員工培訓必須加入反舞弊培訓和法律法規及誠信道德教育內容。
- 鼓勵員工在公司日常工作和交往中遵紀守法和從事遵守誠信道德的行為，幫助員工正確處理工作中發生的利益衝突、不當利益誘惑。
- 將公司倡導遵紀守法和遵守誠信道德的信息告知與公司直接或間接發生關係的社會各方。
- 針對不道德行為和非誠信行為可以通過舉報渠道進行實名和匿名舉報；公司應制定並實施行之有效的教育和處罰政策。

開展背景調查

山東墨龍針對擬聘任或晉升至關鍵崗位的人員，開展任職前背景審查工作，重點核查教育經歷、職業履歷、無犯罪記錄等關鍵信息，所有背景調查流程形成正式書面記錄，並按規定統一歸檔留存。

舞弊案件的舉報、調查、報告

山東墨龍配套制定《投訴、舉報管理規定》，暢通實名與匿名舉報雙渠道，審計法務部對舉報人信息實施嚴格保密管理，對違反保密規定的責任人員，公司將依據制度予以現金罰款直至解除勞動合同等相應處罰。建立標準化的舉報工作流程，對所有舉報事項留存書面記錄，供高級管理層、董事會和審計委員會檢查監督，針對不同層級舉報事項實施分級調查處置。

公司接受投訴、舉報的路徑

☎ 投訴舉報熱線電話號碼：0536-5789086

📍 通信地址：山東省壽光市文聖街999號

✉ 電子郵箱地址：sjb@molonggroup.com

📮 郵遞編碼：262700

舉報人保護

公司對舉報人的姓名、工作單位、家庭住址等有關情況及舉報內容嚴格保密。凡違反保密規定的責任人員，視具體情況，給予罰款直至解除勞動合同。

開展反貪腐培訓

山東墨龍常態化開展反貪腐專項培訓，以國家法律法規及監管要求為根本遵循，結合自身業務流程全面梳理廉潔風險關鍵節點，明確員工行為邊界與職業操守準則；通過知識測驗、行為觀察及員工反饋實施全程跟蹤管理，持續強化全員廉潔自律意識與風險防控能力，築牢合規運營與可持續發展的廉潔根基。

■ 指標與目標

山東墨龍將強化內部控制、降低公司風險、規範經營行為作為核心目標，切實維護公司合法權益，保障經營目標落地與企業長期穩健可持續發展。

指標名稱	單位	2025年
員工接受反貪污反腐敗培訓的總時數	小時	4
接受反商業賄賂及反貪污培訓總人數	人	184
商業道德/反商業賄賂及反貪污培訓覆蓋率	%	14.06

◎ 踐行反壟斷要求

山東墨龍堅持公平競爭原則，嚴格遵守反壟斷和反不正當競爭相關法律法規，堅守誠信合規經營底線。公司以透明、公正的商業行為維護健康有序的市場競爭環境，切實保障合作夥伴及各利益相關方的合法權益，推動構建可持續的產業生態與良性市場秩序。

報告期內，公司未因不正當競爭行為導致訴訟或重大行政處罰。

依法誠信納稅 彰顯企業擔當

山東墨龍將稅務合規與貢獻視為公司可持續發展的重要基石，嚴格遵守《中華人民共和國稅收徵收管理法》等相關法律法規，持續完善稅務管理體系，建立健全稅務內部控制制度，積極履行納稅義務，確保各項稅務處理符合國家稅收政策要求。公司在積極服務地方經濟發展、履行社會貢獻責任的同時，依法合規運用國家稅收優惠政策支持技術創新和可持續發展。



F

綠色發展 守護生態家園

強化環境合規 踐行綠色責任	-----	25
應對氣候變化 推動低碳轉型	-----	28
優化能源管理 提升利用效率	-----	30
強化資源管控 推進循環利用	-----	30
規範排放管理 降低環境影響	-----	31



強化環境合規 踐行綠色責任

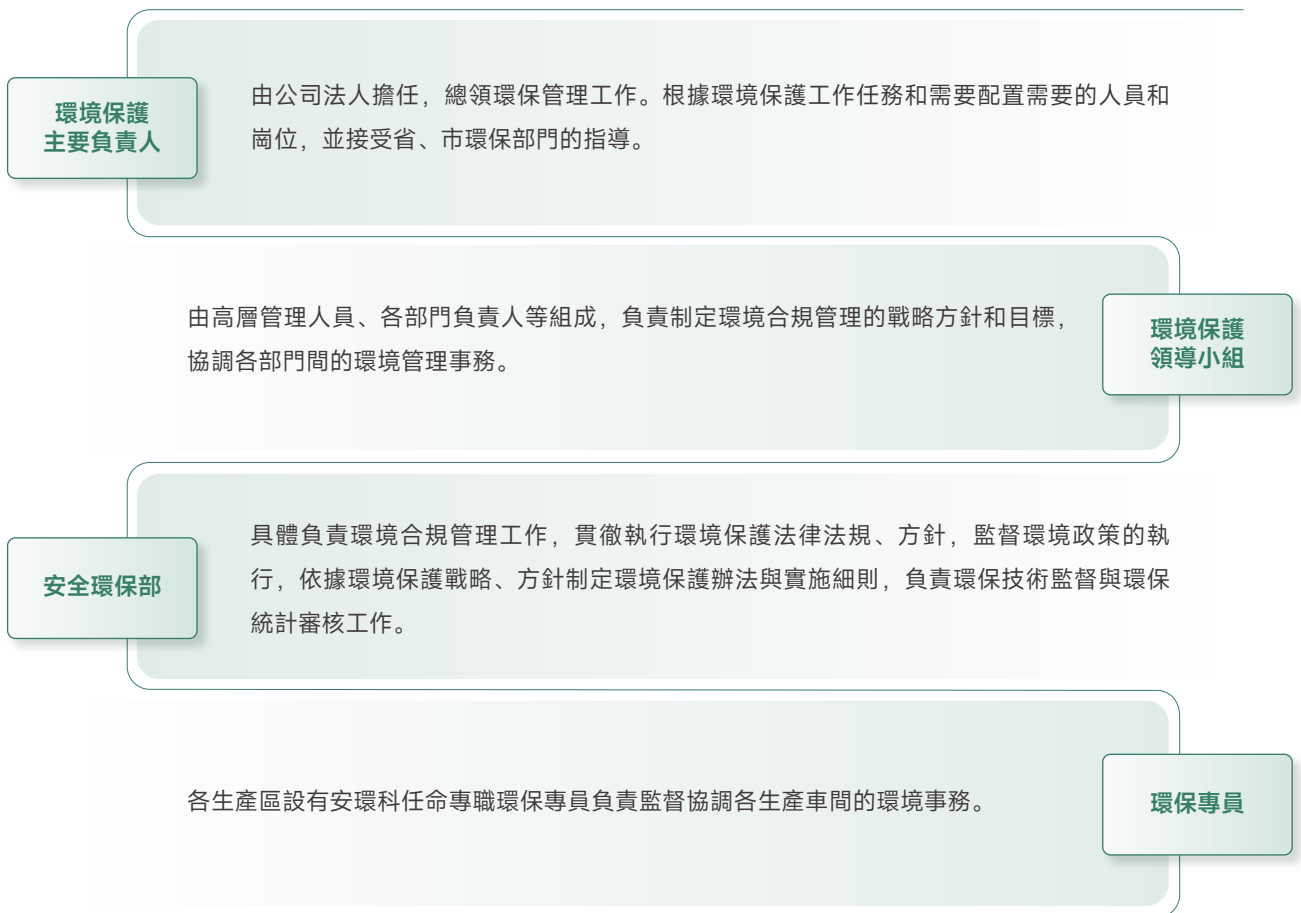
山東墨龍始終秉持生產經營與生態環境保護協同共進的發展理念，推動環境保護與生產經營同步規劃、同步實施、同步提升，通過健全環境管理組織體系、完善環境管理制度規範、強化環境風險防控與突發環境事件應急處置能力等系統性舉措，全力推動經濟效益與生態效益協調統一。

● 治理

山東墨龍認真落實《中華人民共和國環境保護法》《中華人民共和國節約能源法》《中華人民共和國固體廢物污染環境防治法》《中華人民共和國大氣污染防治法》《中華人民共和國環境影響評價法》《山東省大氣污染防治條例》《山東省環境保護條例》等相關法律法規的要求，嚴格執行《排污許可證》的相關要求，明確環保責任制、危險廢物管理、環保責任追究等核心管理要求，通過推廣應用新技術、推行文明清潔生產、減少有害物排放、防範環境污染，為生態環境的改善貢獻企業力量。

公司組建環境保護領導小組，設置專門的安全環保部，並在安全環保部和各生產區配備專職環保專員，確保環境管理的全面覆蓋和有效執行。

環境合規組織架構



公司已獲得GB/T24001-2016/ISO14001:2015環境管理體系認證。



● 戰略

山東墨龍定期開展環境風險識別與影響評估，重點檢查廢水及廢氣排放達標情況、固體廢棄物的分類收集和存放規範情況等，對發現的環保問題及時督促整改，並跟蹤整改效果，確保環保措施得到有效落實。

公司主營業務在生產運營過程中，對生態環境與自然資源利用存在一定影響。在資源消耗層面，生產經營需耗用大量金屬原材料及能源，客觀上面臨資源集約利用與高效管理的挑戰；在污染物排放層面，生產環節產生的廢氣、廢水及固體廢棄物，若管控與處置不到位，可能對區域大氣、水體及土壤環境造成潛在影響，進而對生態系統穩定與自然資源可持續利用帶來壓力。

為積極應對上述環境影響，公司堅持綠色低碳與循環發展理念，持續推進節能減排與資源綜合利用工作。通過健全能源管理體系、推廣應用節能工藝技術、優化能源消費結構等舉措，不斷提升能源利用效率、降低綜合能耗；對生產廢水實施分類處理與循環回用，切實提高水資源利用效率、減少新鮮水消耗；對固體廢棄物實行規範分類、回收利用與合規處置，最大限度降低環境風險。

● 影響、風險及機遇管理

為有效防範化解潛在環境風險，公司圍繞生產運營全流程，實施工藝優化、設備運維、員工培訓及管理制度建設等一系列預防性舉措，並建立健全完善的應急預案，明確應急組織架構、規範應急響應流程、配備充足應急資源保障，確保突發環境事件發生時能夠快速高效響應，最大限度降低對生態環境及周邊社區的影響。

公司結合自身業務活動、生產工藝及設施設備分佈，全面識別可能引發環境事件的風險源頭；通過對原材料、中間產品及廢棄物的屬性與用量開展系統分析，精準判定潛在環境風險類別，並結合風險特徵，對環境事件發生的可能性及影響程度進行科學評估，重點考量有害物質洩漏概率、洩漏規模，以及對水體、大氣環境與周邊社區等可能造成的影響範圍。

預防環境風險管理措施



工藝優化與設備維護

在生產環節優化工藝流程，盡量採用清潔生產技術，減少有害物質的使用；定期維護和檢查設備，防止因設備老化、故障導致洩漏等環境事件風險。



開展環境安全培訓

定期開展環境安全培訓，使員工了解環境風險、熟悉操作規程，增強員工的風險意識和應急處理能力。



建立環境安全管理制度

建立完善的環境安全管理制度，規範日常操作流程，加強對環境風險的管控。

公司制定環境安全方針，構建突發環境事件應急管理體系並編製應急預案，每年定期組織應急培訓與演練。同時，對內部人員開展環保培訓，日常點檢環保設施並組織環保檢查。針對現有項目發生重大變化的情況，按規定及時辦理環境影響評價相關手續，新建項目提前完成環境影響評價手續辦理，並在投產前完成自主驗收。

環境風險應急預案

明確應急組織架構

- 明確在突發環境事件中的指揮機構和各部門職責。
- 設有搶險救援組（負責現場搶險和救援工作）、環境監測組（負責對事件影響的環境監測）、醫療救護組（負責對受傷人員的救治）、後勤保障組（提供物資和通信等保障）。

規定應急響應流程

- 明確規定事件發生後的響應級別和相應的行動步驟。
- 接到事件報告後，根據事件嚴重程度啟動不同級別的應急預案。

保障應急資源

- 建立應急物資儲備庫，儲備防護用品、應急救援設備和清理工具等物資，並定期維護和更新。
- 確保應急通信暢通，與外部救援力量（如消防、環保部門等）建立良好的協作關係。

● 指標和目標

山東墨龍參照國家及地方環保法規及行業技術標準，結合企業發展階段、行業特性及監管要求動態調整環境管理目標，定期復盤評估指標完成情況，確保目標的科學性與可行性。報告期內，公司未發生重大環境事件，未因環境事件受到生態環境等有關部門重大行政處罰或被追究刑事責任。

應對氣候變化 推動低碳轉型

山東墨龍結合自身業務佈局，緊密圍繞氣候變化情景，系統推進化石能源潔淨化、潔淨能源規模化以及生產過程低碳化等關鍵舉措，逐年降低碳排放強度與排放總量。公司董事會下設戰略委員會，負責識別、評估和應對公司經營中面臨的氣候相關風險，審核風險管理策略和重大風險管理解決方案。

公司順應低碳化轉型的發展趨勢，制定中長期低碳發展目標，致力於在2030年前實現碳達峰，並在2050年達成淨零排放目標，全面實現碳中和，助力「雙碳」計劃。

風險類型	影響	應對舉措
轉型風險 市場風險	<ul style="list-style-type: none"> 政府為應對氣候變化推出更嚴格的政策法規，可能導致相關訴訟或索賠增加，增加運營合規工作量。 	<ul style="list-style-type: none"> 及時跟蹤和解讀政策法規變化，確保企業運營符合最新要求； 建立風險預警機制，提前識別潛在的合規風險，制定應對策略； 加強與政府部門的溝通，積極參與政策制定過程，爭取政策支持。
	<ul style="list-style-type: none"> 原材料和能源成本上升； 化石燃料需求減少。 	<ul style="list-style-type: none"> 與供應商建立長期合作關係，鎖定原材料價格，降低採購成本； 實施節能改造，推廣使用高效節能設備，減少能源消耗； 拓展能源供應渠道； 調整產品結構：開發低碳、高附加值產品，適應市場需求變化； 優化市場佈局，降低單一市場風險。

風險類型	影響	應對舉措
<p style="writing-mode: vertical-rl; text-orientation: upright;">實體風險</p> <p>突發性風險： 颱風、暴雨等 極端天氣</p>	<ul style="list-style-type: none"> ● 施工現場、辦公樓建築及設備損毀，造成資產損失； ● 因設備損壞、員工無法穩定生產、正常工作； ● 運輸停滯，導致供應鏈中斷。 	<ul style="list-style-type: none"> ● 購買必要保險，啟動保險理賠； ● 優先修復關鍵設備，啟用備用設備； ● 建立多元化運輸渠道，優化庫存； ● 定期風險評估，更新應急預案； ● 加強設備維護，組織員工培訓，優化氣候適應性建設。
	<p>慢性風險： 持續高溫、 乾旱等</p> <ul style="list-style-type: none"> ● 增加了公司製冷設備的需求，導致能耗和運營成本上升； ● 高溫天氣可能限制員工戶外工作時間，影響運營效率。 	<ul style="list-style-type: none"> ● 優化製冷設備選型，採用節能型設備以降低能耗； ● 推行彈性工作制度，合理安排戶外作業時間，避免高溫時段作業； ● 加強員工防暑降溫措施，提供必要的防護用品和休息設施。

山東墨龍積極應對氣候變化，採取多項降碳減排措施，助力產業綠色發展轉型。

降碳減排的具體措施

- 優先選擇低能源消耗及高能源效益的產品以及可再生能源，以減少能源消耗量。
- 倡導避免不必要的出外商旅，降低因商旅而乘搭交通工具（飛機等）所導致的碳排放。
- 優先選用本地供應商，降低因貨物運輸而產生的能源消耗。
- 在供應鏈管理中強調減少碳排放的重要性。
- 廠房設置通風除塵、除毒及過濾系統，以減少廢氣排放污染。
- 辦公大樓裝修時採用環保材料，使用前進行空氣質量檢測，合格後方可投入使用。

為推動實現碳達峰和零淨排目標，公司搭建氣候維度相關的指標體系，統籌考量合規要求與戰略導向屬性。公司範圍一溫室氣體排放的主要來源包括運營中對柴油、汽油、天然氣、液化石油氣、乙炔、丙烷等自然資源和能源的消耗；範圍二溫室氣體排放的主要來源包括外購電力和外購熱力；由於公司產業鏈涉及項目較多，暫未開展範圍三溫室氣體排放績效統計，未來將逐步完善相關工作。

指標名稱	單位	2025年
溫室氣體（範圍1）排放量	噸二氧化碳當量	154,595.90
溫室氣體（範圍2）排放量	噸二氧化碳當量	47,120.69

優化能源管理 提升利用效率

山東墨龍持續推進能源結構優化轉型，在加熱爐等關鍵環節積極應用天然氣、電力等清潔能源，不斷提升生產全生命週期內可再生能源與清潔能源的使用佔比，為應對全球氣候變化、保護生態環境發揮了積極示範作用，助力經濟社會全面綠色低碳轉型。為持續提升能源利用效率，公司不斷健全能源管理體系，通過完善能源計量器具配置、推進節能降耗工藝技術升級改造等舉措，持續優化能源配置與使用效率。目前，公司已實現能源系統安全穩定運行，節能減排績效指標保持穩步改善，綠色低碳發展管理目標持續落地見效。

指標名稱	單位	2025年
綜合能源消耗量	噸標煤	46,245.59
柴油	噸	91
天然氣	萬立方米	3,131.67
電力	萬千瓦時	9,432.48

強化資源管控 推進循環利用

山東墨龍將資源節約集約與循環高效利用作為企業綠色低碳發展戰略的核心抓手，將資源全生命週期管控要求深度融入企業生產經營全鏈條，推動資源利用效率持續提升，助力實現綠色高質量發展與環境效益的協同提升。

● 踐行節水理念

山東墨龍高度重視水資源管理，生產用水全部循環使用，通過多種措施實現水資源的節約與高效利用。在日常運營中，公司倡導節約用水，優化生產用水循環體系，嚴格管控廢水處理流程，遵循「一水多用」原則，持續完善供水管網、升級水計量系統，顯著提升了廢水回流利用率。公司還通過在工作間、洗手間、茶水間、餐廳及員工宿舍張貼節水標語和宣傳海報，積極營造節水文化，全面增強員工的節水意識，為水資源的可持續管理提供了有力支持。

指標名稱	單位	2025年
市政購水量	噸	20,703.00
地下水使用量	噸	8,608.00
重復用水總量	噸	19,697.00
重復用水消耗量占比	%	100

◎ 合理利用物料

山東墨龍多舉措助力環保意識提升與宣傳，同時推動物料資源節約。在內部，通過張貼環保海報和定期組織環保培訓，向員工宣傳環保政策和知識，並融入物料節約理念，引導員工減少浪費、提高資源利用率；在外部，積極參與世界環境日宣傳活動，向社會公眾普及環保與資源節約的重要性，提升社會環保關注度，倡導綠色生活方式。

規範排放管理 降低環境影響

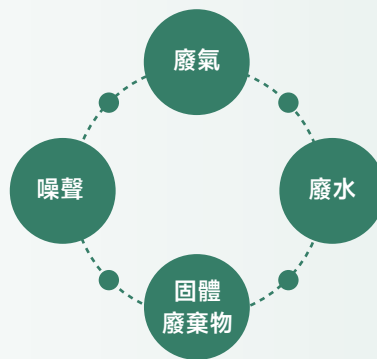
山東墨龍嚴格遵循《排污許可管理條例》《大氣污染防治法》《噪聲污染防治法》等法律規定，嚴格執行《排污許可證》相關要求，積極踐行合規排放治理要求。報告期內，公司污水、廢氣、噪聲達標排放，盡量避免環境污染事故和因環境影響被投訴的情況，確保危險廢物的合規處理，並通過QES體系認證，建立系統化、標準化的環境管理體系。

公司建立環境管理台賬記錄制度，對各類與環保相關的活動進行詳細記錄。具體包括危險廢物的產生、收集及處理情況，一般工業固體廢物的產生台賬和轉運記錄，污染物排放的監測數據，以及環保設備的維護保養記錄等。在生產過程中優先考慮減少廢物產生，採用清潔能源與清潔生產技術，高效利用能源和原材料，減少污染物的排放和廢棄物的產生。

公司針對生產經營中產生的廢氣、廢水、固體廢物和噪聲，均採取了有效治理措施，實現了污染物達標排放和資源循環利用，確保環保與生產協調發展。

主要有管坯、管體使用天然氣爐進行加熱時燃用天然氣產生的燃燒廢氣，管體軋製過程中產生的工藝廢氣，管體噴塗產生的有機廢氣等等。

主要有設備運行、貨物裝卸等產生的噪聲，公司各類產噪設施均配備了基礎減震、隔音罩、完整廠房等降低噪聲排放的措施，廠界噪聲排放符合相關標準。



主要包括管體及設備的冷卻水和酸洗磷化產生的廢水，所有工業廢水經處理後全部循環使用，不外排。

主要包括廢管頭、氧化鐵皮、鐵銷等一般工業固廢和廢切削液、廢油、廢活性炭等危險廢物，一般工業固廢統一外售綜合利用，危險廢物由專業機構統一處置。

報告期內，公司

環境污染事故發生次數為

0

因周邊環境影響被投訴次數為

0

危險廢物不合規存放及處理次數為

0

◎ 強化廢氣治理

山東墨龍從源頭控制入手，採用清潔生產技術、優化生產工藝，減少污染物的產生；依據廢氣成分和性質，匹配合適的末端處理技術，穩步推進污染物減排目標。通過安裝高效的廢氣處理設備，如UV光氧+活性炭吸附裝置、SCR脫硝+靜電除塵、布袋除塵等，確保廢氣處理後達標排放。配套建設四套在線監測設施，實時監控污染物排放情況；制定重污染天氣應急方案，在政府部門發佈重污染天氣預警時，嚴格按照響應級別落實減排措施，最大限度降低對環境的負面影響，全面實現污染物減排和環保合規目標。

指標名稱	單位	2025年
廢氣總量	立方米	1,715,230,126
顆粒物	千克	3,236.38
硫氧化物	千克	2,381.45
氮氧化物	千克	34,850.91
揮發性有機物	千克	911.24
氯化氫	千克	83.28

◎ 優化廢水處理

山東墨龍通過建設配套的污水處理站，採用絮凝、沉澱等先進工藝，有效去除污水中的雜質，並將處理後的水資源回用於生產環節，實現水資源循環利用。同時，公司高度重視水資源管理，秉承「一水多用」原則，通過節約日常用水、優化生產用水循環、嚴格控制廢水處理等措施，持續完善供水管網、升級水計量系統，顯著提高廢水回流利用率；此外，公司通過在工作間、洗手間、茶水間、餐廳及員工宿舍張貼節水標語和宣傳海報，積極倡導全員節水理念，全方位推動水資源的可持續管理和高效利用。

指標名稱	單位	2025年
工業廢水總量	立方米	0
生活廢水總量	立方米	19,800.00

指標名稱	單位	2025年
化學需氧量 (COD)	毫克/升	285.00
生化需氧量 (BOD)	毫克/升	121.88
氨氮 (NH3-N)	毫克/升	3.95
總氮 (TN)	毫克/升	19.18
總磷 (TP)	毫克/升	1.81

◎ 規範廢棄物處置

公司根據自身行業特點、國家環保政策要求和可持續發展理念，設定長期污染物減排目標，嚴格遵守《中華人民共和國固體廢物污染環境防治法》等法律法規，制定《危險廢物管理制度》等內部文件。每年年底委託有資質的第三方進行危險廢棄物的處置，並出具危廢轉移五聯單。公司成立由公司高層管理人員、生產部門、採購部門、環保部門負責人等組成的環保領導小組，制定廢棄物處理的總體策略和目標，協調各部門之間的工作，對環保重大事項進行決策。

在產品設計階段，公司注重減少廢棄物產生，通過優化工藝流程、推行清潔生產、更新生產設備以及選用環保型原材料，有效降低污染物排放；同時，將環保要求延伸至供應鏈，確保供應商提供環保型材料並符合環保標準，全面實現綠色供應鏈管理；公司嚴格管理危險廢物，確保其存放和處理合規，報告期內未發生危廢存放及處置不合規相關事項，整體實現了高效、環保的生產目標。

廢棄物處理內部制度規範

《廢棄物分類制度》

- 分類標準明確：制定詳細的廢棄物分類標準，明確規定哪些屬於有害廢棄物、哪些屬於無害廢棄物，以及各類廢棄物的具體細分種類。

《廢棄物產生記錄制度》

- 記錄內容詳細：要求各部門記錄廢棄物的產生情況，包括廢棄物名稱、產生時間、產生數量、產生源等信息。

《廢棄物暫存管理制度》

- 暫存設施規範：對廢棄物暫存場所的選址、建設和管理作出規定。暫存場所要符合安全和環保要求，如地面要做防滲處理，要有防雨、防曬設施等。

披露項	單位	2025年
固體廢棄物總量產生量	噸	35,105.35
無害固體廢棄物產生量	噸	35,079.12
有害固體廢棄物產生量	噸	26.23
回收再利用的廢棄物占比	%	99.93

- 各類固廢分類存放，儲存區域設置標誌牌和警示牌。
- 公司與處置單位簽訂合同，明確雙方的責任和義務，同時跟蹤處置單位的處置進度和質量。



源頭識別

- 各部門對照環評手續、危廢目錄對生產廢物或非生產性廢物進行識別，確定廢棄物類型，如一般工業固廢、危險危廢進行鑑別。
- 根據固廢類型和性質，設置不同的收集容器、存放區域進行分類貯存。

一般固廢
儲存及處置

危廢貯存
及處置

- 建設符合要求的危廢暫存庫，暫存場所要具備防雨、防曬、防滲漏等功能。
- 在暫存容器和場所顯著位置張貼危廢標識，標明危廢名稱、成分、危險特性等信息。
- 每年交由危廢資質單位進行統一處置

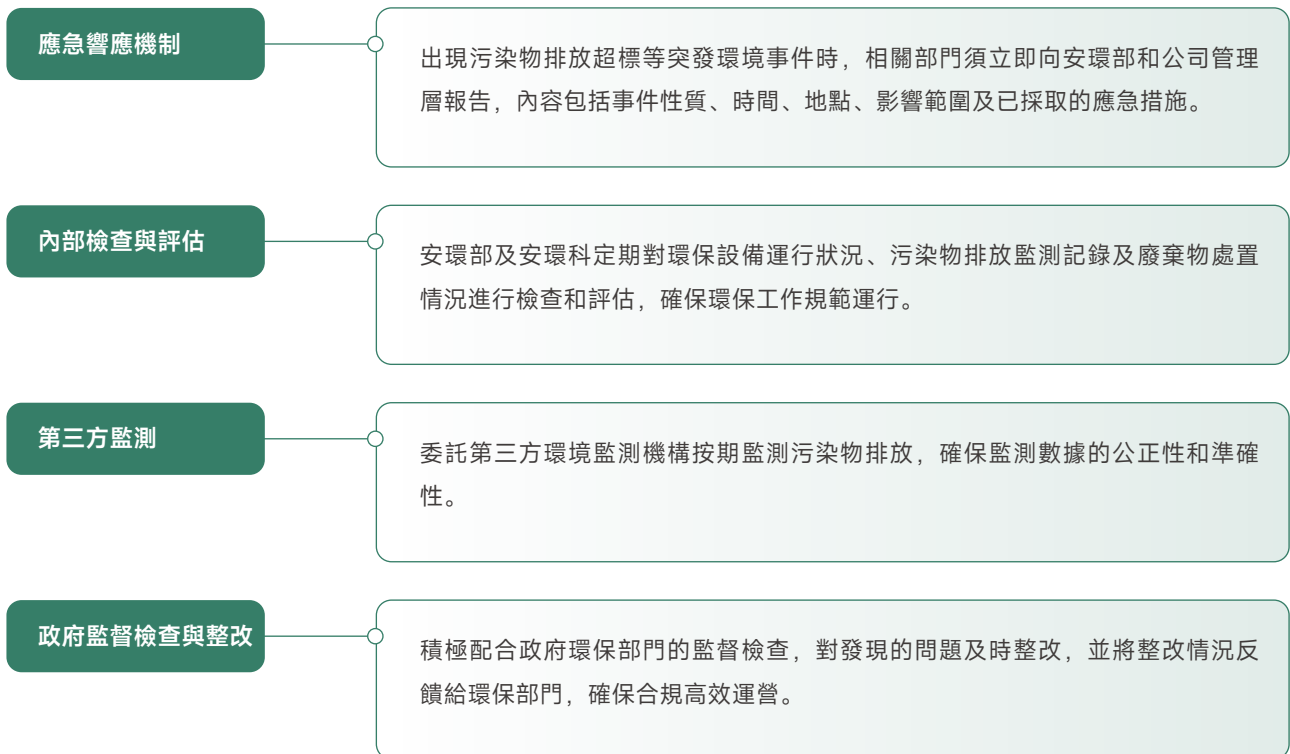
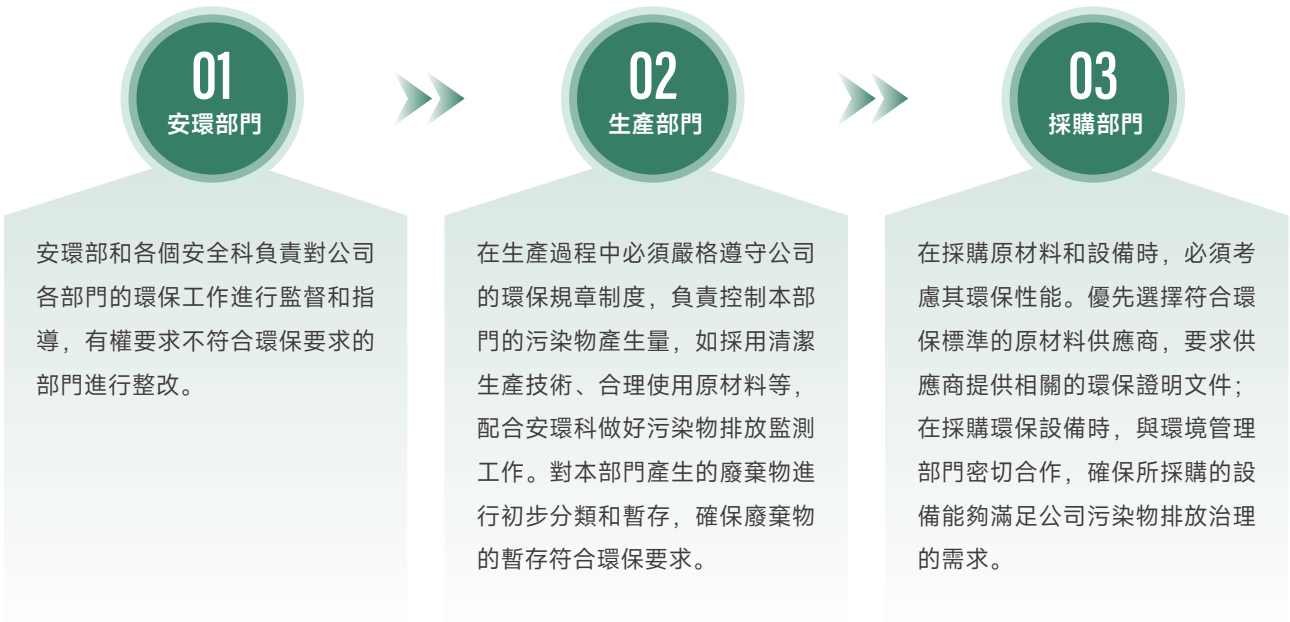
● 嚴控污染物排放

為全面保障環保合規和可持續發展，公司持續跟蹤國家和地方的環保法規、政策及排放標準，確保污染物排放始終合法合規；同時建立與環保部門的常態化溝通機制，主動接受監管，及時獲取最新環保要求信息，防範因違規行為導致的處罰和聲譽損失。公司從長遠角度考量污染物排放管控對企業可持續競爭力的影響，並在污染治理過程中，綜合平衡環保投資成本與潛在經濟效益，實現環境保護與企業發展的雙向平衡。

針對新上產污設施或環保設施項目，公司召開專題會議討論環保政策及排放管控要求等問題，明確污染物排放濃度和總量管控標準，防範因環保政策收緊引發的排放超標風險。公司各污染物產生環節均配備了有效的環境治理設施，確保各類污染物穩定達標排放，未對員工及周邊居民造成不良影響。

公司由高級管理層直接領導安環部，並在各生產區設立安環科，同時配備具有專業背景的工程師和環保專員，負責制定並實施污染物排放治理策略，監督環境管理制度的執行，確保環保措施高效落實。

污染物排放治理各部門分工



S

責任擔當 賦能社會共發展

踐行安全責任 守護職業健康	-----	37
聚焦科技創新 提升核心實力	-----	44
深化合作共贏 構建責任供應鏈	-----	49
堅持以人為本 保障員工權益	-----	57
投身公益事業 傳遞企業溫暖	-----	64

3 良好 健康与福祉 	9 产业、创新和 基础设施 
11 可持续 城市和社区 	12 负责任 消费和生产 
17 促进目标实现的 伙伴关系 	



踐行安全責任 守護職業健康

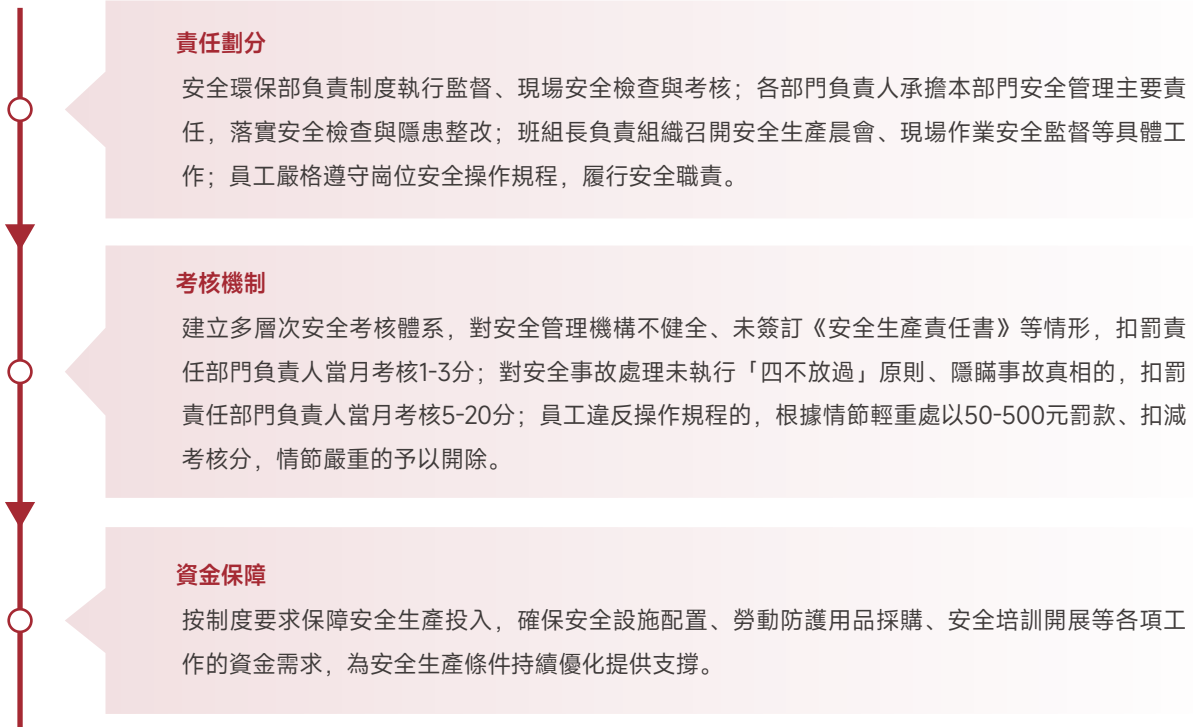
山東墨龍始終堅守「以人為本，生命至上」的核心理念，將安全生產與職業健康保護納入企業長遠發展戰略佈局，深刻踐行「安全第一，預防為主，綜合治理」的國家安全管理方針及自身環境安全方針，結合企業生產經營實際，通過系統性的戰略部署、常態化的管理推進，切實履行企業安全生產主體責任，守護全體員工的生命安全與職業健康，為企業高質量、可持續發展築牢安全

◎ 強化安全生產

山東墨龍持續建立健全安全生產標準化流程，完善安全生產責任制，推進安全風險管控與隱患排查的雙體系建設，定期開展安全生產風險評估，及時制定有效的風險控制策略和防護措施。

■ 治理

山東墨龍嚴格遵循《中華人民共和國安全生產法》《山東省安全生產條例》等法律法規，結合自身生產經營特點，構建了覆蓋安全責任、獎懲、培訓、應急等全維度的制度體系。公司制定《安全環保管理制度》，明確包含安全獎懲管理制度、安全生產晨會制度、相關方安全管理制度、工傷事故責任追究制度等6個專項制度，形成「安全環保部統籌監督、各部門分級落實、班組長現場管控、員工嚴格執行」的四級安全管理架構。



報告期內，公司持續以安全生產標準化為抓手，嚴格落實制度彙編各項要求，確保安全管理體系有效運行。

■ 戰略

山東墨龍秉持「以人為本，生命至上」的安全管理理念，貫徹「安全預防、持續完善體系」的環境安全方針，遵循國家「安全第一，預防為主，綜合治理」的安全管理方針，切實將安全管理要求落到實處，根據環境、安全管理手冊，按照程序要求，確保安全生產管理體系正常、有效運行。定期進行階段性檢查，通過內部審核和管理評審，查找管理短板，採取有效糾正措施，持續改進環境安全管理體系。

■ 影響、風險和機遇管理

山東墨龍嚴格落實安全風險分級管控與隱患排查治理雙重預防機制，按制度要求開展全流程風險管控：

風險辨識與分級

對生產經營各環節進行全面風險點排查，明確重大危險源管理要求，建立重大危險源管理台賬，定期開展風險評價並制定應急救援預案，未按規定開展評價或未制定預案的，將對部門負責人或安全員進行考核問責。

隱患排查與整改

實施常態化安全檢查機制，公司層面由安全環保部組織專項檢查，各部門開展日常自查，檢查結果及時匯總並傳達至相關單位；對發現的事故隱患，明確整改責任人和時限，整改完成後需及時複查銷案，確保隱患閉環管理。報告期內，公司嚴格執行制度要求，各類安全檢查按計劃開展，發現的隱患均已按期完成整改。

事故處理與報告

明確工傷事故分類標準（小事故、四類至一類工傷事故、重大工傷事故），規範事故報告流程——事故發生後，責任單位需保護現場，損失超過5,000元的事故須1小時內通知相關部門，8小時內通過輔助管理系統提報詳細經過；事故處理嚴格遵循「四不放過」原則，小事故及四類工傷事故3天內處理，三類、二類、一類工傷事故分別在5天、7天內處理，重大事故報經理辦公會研究處理方案。

相關方管理

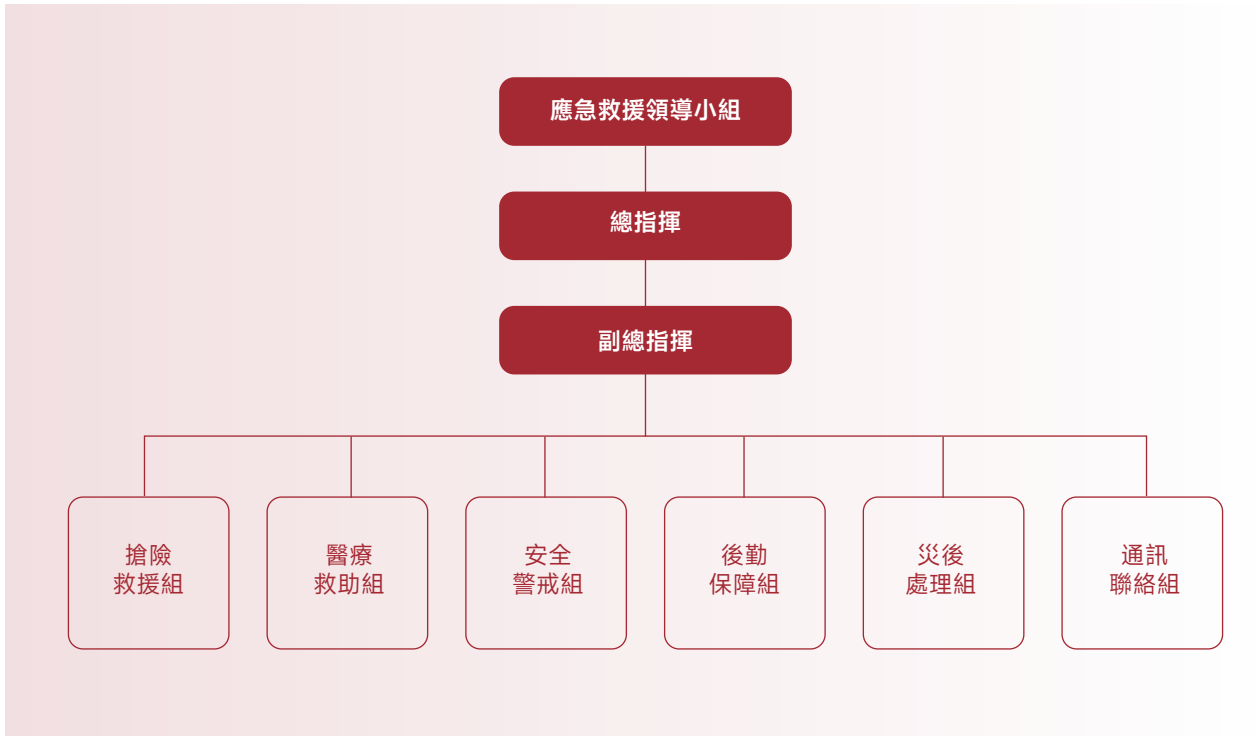
將外部合作單位（施工、維保、物流等）納入公司安全管理體系，通過資質審核、安全協議簽訂、安全培訓交底、定期監督檢查等環節，明確相關方安全責任，對違規操作或隱患突出的相關方按協議予以處罰，情節嚴重的取消合作資格。

安全生產應急預案

公司持續完善安全應急管理體系，設立了應急指揮中心，負責統一協調和指揮應急處置工作，依法制定了生產安全事故應急救援預案，明確各部門在應急管理中的職責，覆蓋火災、爆炸、機械傷害、化學品洩漏等多種可能的突發事件類型，明確應急處置流程和措施，旨在有效應對各類突發事件，及時發現、治理和消除安全事故隱患，保障員工生命財產安全和公司的正常運營。此外，公司還制定了應急物資儲備和管理制度，確保應急物資充足、可用。

公司高度重視安全生產培訓，制定應急演練和培訓制度，每年制定詳細的培訓計劃，明確培訓內容、培訓時間、參與人員及授課人員，按期為員工提供各類安全培訓課程，定期開展安全生產月及應急演練，全面增強員工的安全生產意識和應急處理能力。

安全生產應急組織架構



2025年安全培訓課程	參訓人數
有限空間作業專項安全培訓	154
高處作業安全知識培訓	91
用電安全知識培訓	51
動火作業安全知識培訓	158
安全相關法律法規、規章、標準規範	1006
全員安全生產責任制培訓	957
開工第一課安全教育培訓	1007
安全生產管理制度、崗位安全操作規程和風險辨識及應急處置措施	943
工貿行業治本攻堅三年行動方案	954
特種作業監護人安全培訓	66
應急救援隊伍培訓	15
安全標準化（包含雙重預防體系）	929

2025年安全培訓課程	參訓人數
“八抓二十項”創新舉措	939
安全生產月培訓及應急演練	935
生產安全事故應急預案、應急處置與逃生自救互救知識	934
勞動防護用品的正確使用及監督管理	933
特種設備作業人員安全技術培訓	190
消防安全培訓	985
專（兼）職安全管理人員培訓	21
員工職業危害因素、法律法規、勞動防護用品佩戴	938
地震逃生自救知識培訓	921

智慧安全生產

山東墨龍持續推進智能化工廠建設以及智慧安全生產進程，對控制（半）自動化生產線進行升級改造。公司現有的加工車間使用的工業軟件，多數為控制（半）自動化系統，進一步推動了設備與製造系統的高效連接，為公司精準控制產品質量、提升產線安全性等方面打下了堅實的基礎。

山東墨龍已投入使用的智能生產系統

智能生產系統名稱		
● 環形爐監控系統	● 穿孔機監控系統	● 連軋機組HGC監控系統
● 定徑機監控系統	● 鋼管矯直機監控系統	● 鋼管漏磁控傷系統
● 水壓試驗系統	● 起重機全車監控系統	● 除塵系統
● 泵房系統		

■ 指標與目標

為夯實高質量發展的安全基石，山東墨龍建立清晰的安全生產目標體系，持續強化風險防控與本質安全建設，推動安全管理朝著系統化、智能化、標準化方向全面升級。

披露項	單位	2023年	2024年	2025年
安全生產投入	元	8,217,698.23	7,063,751.59	7,739,267.07
員工工傷保險投入金額	萬元	159	44	57
安全生產事故數	起	14	8	2
員工工傷保險覆蓋率	%	100	100	100
工傷事故起數	起	14	8	2
工傷人數	人	14	8	2
因工傷損失的工作日數	天	562	479.5	80
因工死亡事故起數	起	0	0	0
因工死亡事故人數	人	0	0	0
因工死亡事故人數占比	%	0	0	0
接受安全培訓的員工人數	人	1,941	1,339	1,261
員工參加安全培訓總時數	小時	38,804	49,685	46,946

◎ 深耕職業管理

山東墨龍建立了由用人單位職業病危害風險分級管控體系與用人單位職業病隱患排查治理體系組成的員工職業健康與安全管理體系，明確由質管部負責公司質量、環境、職業健康安全管理体系的統籌建設，安環部負責職業健康與安全管理體系的落地執行。公司已通過職業健康安全管理体系認證。

事前預防

明確告知員工作業場所和工作崗位存在的危險、危害因素、防範措施和事故應急措施；為員工提供符合國家標準或行業標準的勞動防護用品（安全帽、勞保服、防護手套等），並通過安全培訓、現場監督等方式，確保員工按規定佩戴使用，對未按要求穿戴勞保用品的員工予以相應處罰。

事中管控

優化廠區佈局與生產工藝，減少職業危害因素影響；定期對安全設施、特種設備、環保設備進行檢測檢驗，確保設備正常運行；嚴格執行勞動作息制度，杜絕員工疲勞作業或酒後上崗，防範職業健康風險。

事後保障

建立員工職業健康體檢制度，新員工入職需進行體檢，在職員工定期免費體檢；一線車間崗位員工離職時，需提交具有職業病體檢資質的醫院出具的離職體檢報告，由廠區安全科審查並存檔；對接觸職業危害因素的員工，針對性開展職業衛生相關法律法規、標準規範及預防措施培訓，提升員工自我保護意識。



職業健康安全管理體系認證證書

山東墨龍職業健康管理舉措

引進生產工藝與設施

- 採用先進的生產工藝及設備，噪聲與振動較大的設備在滿足工藝的前提下盡可能安裝在底層，各設備均設有減振基礎，空壓機單獨佈置，採用水性漆，設置排風扇和漆霧處理裝置，磷化工位和前處理工位設置酸霧處理裝置，維修工位設置焊煙淨化器等，熱軋車間拋丸機設置布袋除塵器。

優化廠區佈局

- 產生噪聲的車間與非噪聲作業成品倉庫分開佈置。

配備並優化防護、勞保用品

- 為員工更換更舒適、防護性能更好的安全帽、勞保鞋等。
- 為接觸職業病危害因素的職工配備耳塞、防塵口罩、防毒口罩等。

開展職業健康與安全培訓

- 新員工上崗前必須接受「三級安全教育」（公司級、車間級、班組級），其中包含職業健康相關內容，確保了解崗位危害因素及防護措施。
- 在職員工每年安全培訓時長不低於20學時，職業衛生培訓作為核心內容之一，覆蓋法律法規、危害預防、勞動防護用品使用等。
- 特種作業人員、接觸職業病危害因素的員工按規定接受專項培訓，確保具備相應的安全操作技能和健康防護能力。

監察執行落實情況

- 每月組織職業衛生專員對工作場所進行全面檢查，包括設備設施的安全性、安全標識的完整性等，對發現的問題及時下達整改通知，跟蹤整改落實情況。
- 隨機對員工的安全操作行為進行抽查，對違規行為進行糾正和教育。

披露項	單位	2025年
職業病風險崗位員工人數	人	764
參加職業病員工體檢人數	人	764
職業病發病員工人數	人	0
職業病發病率	%	0
公司參與體檢的人數	人	764

聚焦科技創新 提升核心實力

山東墨龍以科技創新為核心驅動力，將其作為增強核心競爭力、實現可持續發展的關鍵戰略抓手，立足能源裝備製造主業發展實際，統籌規劃科研創新、知識產權保護、質量管控及數據安全等重點工作，持續推動科技成果落地轉化，不斷夯實企業核心競爭力，為企業高質量發展注入強勁科技動力。

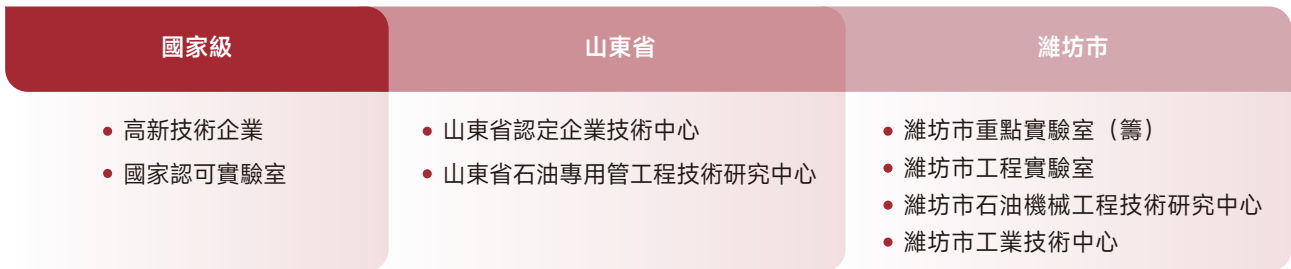
◎ 建設創新機制

山東墨龍秉承著「鼓群志，集群智，聚眾德，創眾業」的企業宗旨，深刻認識到核心技術是企業核心競爭力的根本，制定了《新產品開發管理辦法》《工程師評聘管理辦法》等科研創新管理制度。針對新品種、新規格兩類新產品，公司成立新產品開發管理小組，明確各層級的主要職責。公司的研發領域聚焦油管、套管、管線管、抽油泵、抽油桿產品業務等方面，覆蓋工程技術與材料科學兩大核心領域。

公司建立了研發試驗和技術支持人員團隊，由III級無損檢測人員、III級理化試驗人員和高級工程師等組成。公司建立了科研項目與人才激勵機制，制定《山東墨龍新產品開發和科技進步獎評審獎勵制度》《關於推進新產品、新市場開發激勵意見》《新產品科技成果申報》《科技成果獎評審及獎勵辦法（修訂版）》等科研創新激勵制度，鼓勵科研人才積極開展技術創新，充分激發員工的創新活力和工作積極性，推動公司技術進步與業務發展，為公司的可持續發展注入強動力。

公司嚴格遵守國家與行業科技倫理相關準則，規範開展科技創新，築牢科技倫理防線。

山東墨龍科研平台



山東墨龍新產品開發標準流程



披露項	單位	2025年
研發投入	元	45,080,295
研发投入占营业收入比例	%	2.56
研發工作人員數量	人	148
研發人員比例	%	11.67

◎ 保護知識產權

山東墨龍積極響應國家知識產權強國建設相關政策，高度重視知識產權的申請、管理和維權工作，建立健全知識產權保護管理體系，制定了《知識產權管理手冊》《知識產權文件控制程序》《知識產權管理評審控制程序》等管理文件，成立知識產權小組並明確相關權責。

公司持續完善知識產權風險管控機制和處置程序，積極申請專利、商標等知識產權，委託第三方專業機構完善專利保護等工作，確保創新成果得到充分的法律保護；公司要求內部專業技術人員以及進行對外涉密業務時均需簽訂保密協議。此外，公司認真學習並貫徹落實國家知識產權相關政策，定期組織內部知識產權培訓，持續推動科研成果轉化。

披露項	單位	2025年
專利總數	件	50
新增專利申請數	件	27
新增專利授權數	件	12
應用於主營業務的發明專利數量	個	11
報告期內發明專利的申請數	個	2
報告期內發明專利的授權數	個	1
有效專利總量	個	50
有效商標數量	件	17

◎ 匠心鑄就品質

山東墨龍始終貫徹「瞄準環球市場，優質臻譽自揚，信客皆我盟友，精誠相得益彰」的質量方針，持續優化產品質量管理體系與流程，致力於提供令客戶與市場滿意的卓越產品與服務。

■ 治理

山東墨龍構建了以制度為核心的質量管理體系，依託制度彙編中質量類專項制度，明確管理職責、流程標準與獎懲機制，形成「技術中心+質管部」雙核心責任體系，推動質量管理規範化、標準化建設。公司制定《產品實現控制程序》《產品的檢驗、試驗和驗證控制程序》《質量風險管理控制程序》《質量事故管理制度》《質量獎罰管理辦法》《外購產品質量控制管理辦法》《產品質量證明書控制規定》等多項專項制度，覆蓋產品設計、採購、生產、檢驗、售後全生命周期，明確各環節質量控制要求與責任劃分。其中，技術中心聚焦產品設計與工藝質量保障，質管部統籌質量監督、檢驗檢測、體系審核等工作，各生產部門落實過程質量管控責任，形成「統籌策劃 - 執行實施 - 監督檢查 - 整改提升」的閉環管理機制。公司擁有獨立的理化實驗室，實驗設備先進配置齊全，如拉伸試驗機，衝擊試驗機、各種硬度計、光譜儀、金相顯微鏡、氣體分析儀等，同時擁有80通道硫化氫腐蝕試驗室，公司理化實驗室通過CNAS國家實驗室認可資質，實驗數據得到國際互認。

公司閥類產品及無縫鋼管產品材料通過歐盟CE認證、挪威船級社認證。公司已獲得測量管理體系認證 (AAA) 證書。



山東墨龍測量管理體系AAA級證書



帶有CNAS標誌的國家認可實驗室證書

■ 戰略

山東墨龍為實現「鑄造墨龍品牌，拓展全球市場，實現穩步發展」的經營戰略，在質量管理方面，公司始終貫徹「瞄準環球市場，優質臻譽自揚，信客皆我盟友，精誠相得益彰」的質量方針，將「管控前移」作為質量管理目標，加強管理舉措的落實，持續完善質量管理體系。

■ 影響、風險和機遇管理

山東墨龍從原材料至成品出廠建立健全了一整套控制流程，實現了質量管控的流程化管理，並配備了對應的檢測設備，保證過程質量得到有效檢測。公司計量器具配置齊全，設立內部計量室，搭建計量器具校定預警系統，對量具進行定期檢定校準，充分保證了各種量具在受控狀態下使用。公司生產過程中制定了水壓試驗工藝，水壓試驗記錄填寫清晰完整，記錄曲線保存有效，可實現反覆調閱，進一步增強質量管理的標準化與嚴謹性。

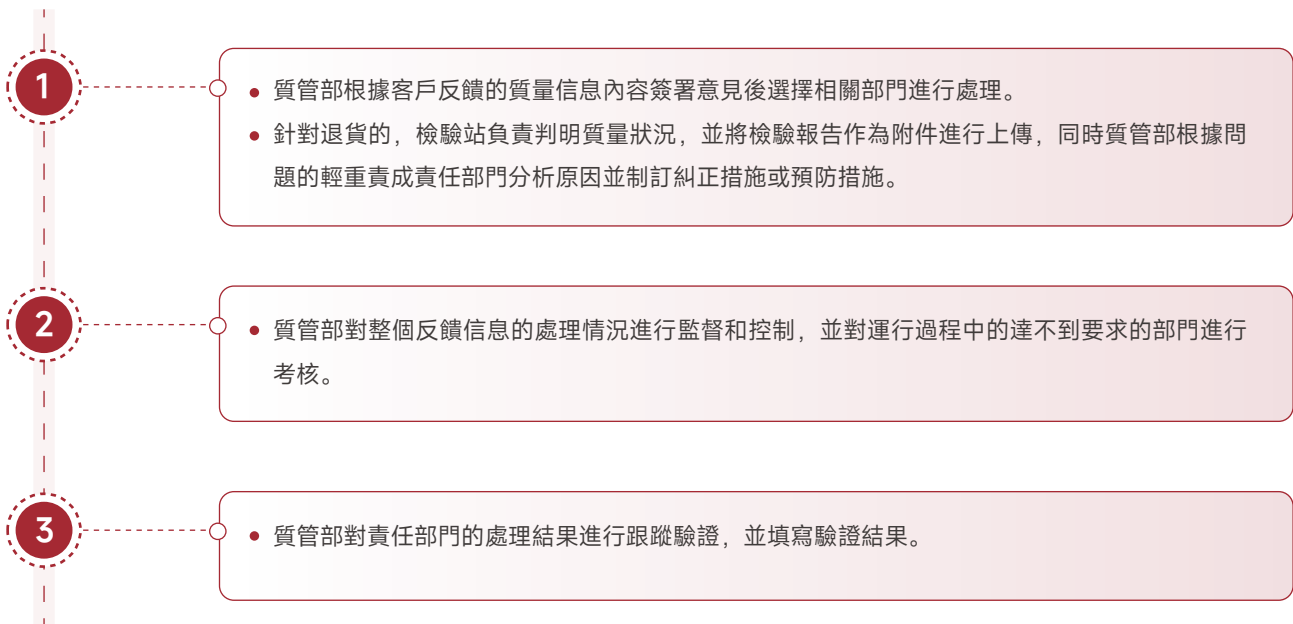
公司管理層每年實施一次管理評審，質管部每年組織實施一次內部審核，相關職能部門不定期實施體系運行日常監督檢查，持續改進管理體系的適宜性、充分性和有效性。此外，檢驗員定期進行外觀檢驗、尺寸檢驗及螺紋檢驗，對於出現的不符合要求的情況均要求整改。不合格品的處理嚴格按照《不合格品評審控制管理辦法》執行，完整保留不合格品評審記錄；審核發現的不符合項按《糾正措施控制程序》實施控制，全面完善質量風險與管理體系。

公司依據質量管理法規與標準，結合監管機構最新要求，每年定期對內部員工開展質量專項培訓。培訓內容涵蓋專業技術知識、質量管理體系等方面，確保員工全面理解公司質量政策、流程與目標，全面提升員工質量管理能力與質量意識。

產品召回

山東墨龍制定了《質量事故管理制度》《不合格產品控制程序》《不合格品評審控制管理辦法》等內部文件，針對需召回的問題產品，制定了完備的處理流程與應急方案，對產品質量問題開展成因識別、溯源追蹤與整改優化，確保公司產品質量的穩定性。

針對客戶反饋產品質量問題的解決與優化流程



■ 指標與目標

山東墨龍始終以客戶為中心，定期對質量目標進行監測與分析，有效管理和控制質量風險。報告期內，公司未發生產品和服務相關的安全與質量重大責任事故，未發生產品召回事件。

◎ 築牢數據安全

山東墨龍注重客戶隱私及數據安全保護，持續優化信息安全管理體系，制定信息安全風險應急預案，開展網絡安全培訓，進一步保障公司網絡信息安全。

■ 治理

山東墨龍恪守《中華人民共和國網絡安全法》《信息安全等級保護管理辦法》等相關法律法規要求，制定了《信息系統管理制度》《網絡安全保護管理制度》《計算機管理規定》《機房管理制度》等內部客戶隱私與數據安全管理文件，搭建了網絡信息安全管理體系。此外，公司定期對員工開展網絡安全培訓，全面提升員工信息安全防範意識。

■ 戰略

山東墨龍客戶隱私與數據安全管理主要覆蓋招標比價、報價審批、合同簽訂等核心運營環節，涉及的客戶隱私信息主要為客戶基本信息。公司始終遵循「預防為主，加強管控」的網絡信息安全管理理念。

■ 影響、風險和機遇管理

山東墨龍建立了綜合風險管理框架，通過科學方法識別、評估和消除信息安全風險，按照風險重要性分級管控，制定詳細的應急計劃和處置措施。為規範內部數據管理、提升信息化管理水平，公司制定《應對數據泄露管理制度》，一旦發生信息泄露行為，立即啟動數據恢復程序，在採取常規技術措施恢復數據的同時，評估泄露行為造成的連鎖損失，並採取相應措施。

公司信息部門定期進行全面的風險評估和漏洞檢測；內部人員在工作過程中涉及敏感數據處理的，須提前與信息部門溝通並制定詳細的數據處理安排。此外，公司針對數據安全泄露制定了完善的追責和處罰制度。

公司為加強信息安全管理，對ERP、OA等系統數據採取每日自動備份及異地備份舉措，使用綠盾軟件對重要資料進行加密處理，定期開展計算機病毒查殺，及時修復計算機及網絡安全漏洞，有效保護供應商、合作夥伴及客戶的隱私信息。公司還建立了追責制度以及日誌審計制度，定期監督檢查涉密人員保密情況。

公司加強數據安全的管理舉措



■ 指標與目標

披露項	單位	2025年
信息安全審計次數	次	1
數據安全事件涉及的具體金額	萬元	0
客戶隱私泄露事件涉及的具體金額	萬元	0
數據安全與隱私相關培訓	次	1
數據安全與隱私培訓覆蓋人數	人	30

深化合作共贏 構建責任供應鏈

山東墨龍秉持合作共贏的發展理念，深耕產業鏈協同發展路徑，將責任供應鏈建設與多元合作賦能作為踐行可持續發展的重要舉措，緊扣能源裝備製造領域的發展需求，以系統性思維謀劃推進客戶服務優化、供應商規範管理與行業協同賦能等重點工作，凝聚上下游合力構建共贏生態，助力產業提質升級，彰顯企業可持續發展的責任擔當。

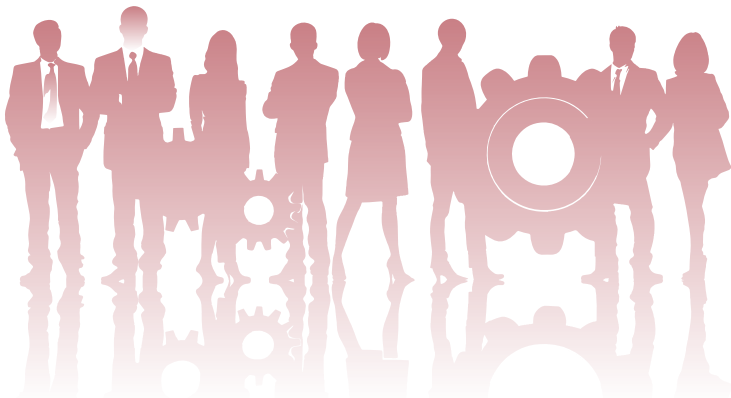
◎ 優化客戶服務

山東墨龍深刻認識到優質客戶服務是增強客戶信任、提升市場競爭力的重要因素，公司始終貫徹「以優質的產品質量贏得用戶的信任」的服務理念，制定了完善的客戶服務管理制度，搭建了高效的客戶服務管理體系。

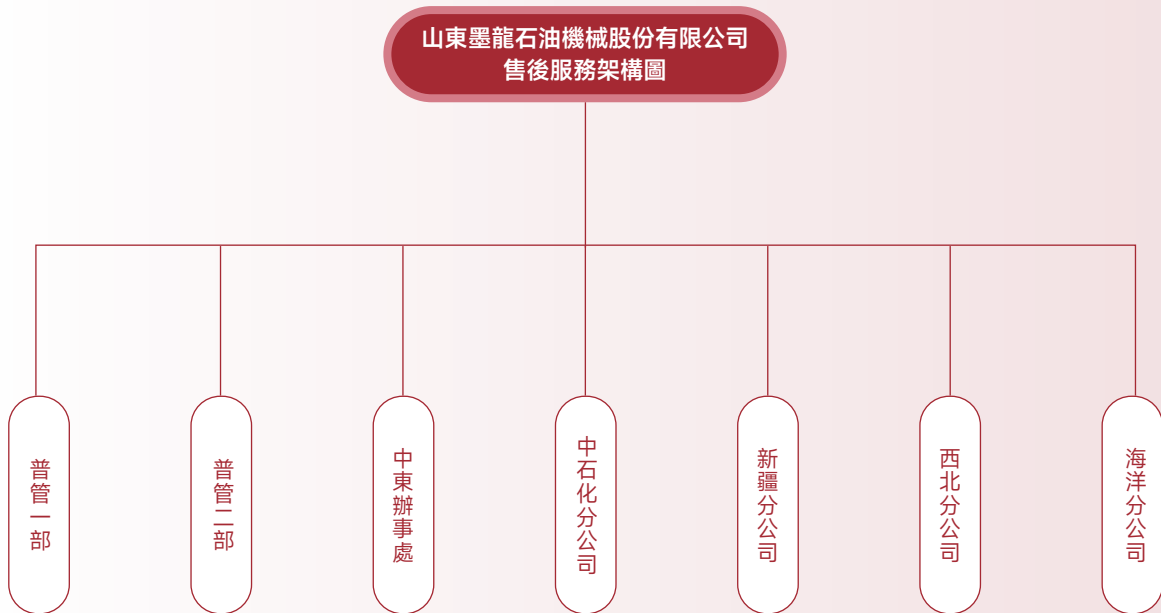
■ 治理

山東墨龍持續優化客戶服務工作，保障產品售後服務質量，公司制定《售後服務管理制度》《跟井服務管理辦法》《銷售業務管理制度》等客戶服務管理制度，明確了相關部門的權責分配。同時，為保障合作雙方合法權益，公司與客戶簽訂《保密協議》《誠信廉潔合作協議書》《戰略合作協議》，構建合規、共贏的長期合作關係。

為提升客戶服務可及性，公司在不同地區設立了專門的售後服務機構，確保產生市場服務需求時，能夠迅速組織營銷人員、技術專家、售後服務工程師等人員到場完成服務保障，同時配備了客服人員對問題處理情況進行全程跟蹤，直至問題解決。公司定期對員工開展客戶服務培訓，提升員工的專業技能與服務意識，以優質的客戶服務全面提升公司軟實力。



山東墨龍售後服務分布



■ 戰略

山東墨龍客戶服務理念為「鼓群志、集群智、聚眾德、創眾業；質量第一，客戶需求第一，以優質的產品質量贏得客戶的信任」；始終貫徹「鑄造墨龍品牌、拓展全球市場、實現穩步發展」的客戶服務管理戰略。

■ 影響、風險和機遇管理

山東墨龍建立客戶服務全流程風險管控機制，聚焦客戶投訴處理、滿意度提升、責任營銷等關鍵環節，持續優化服務質量。

客戶投訴

根據《售後服務管理制度》，公司將客戶投訴分類為產品質量投訴、運輸包裝的投訴、服務質量的投訴和其他方面的投訴等類別，通過客戶交付反饋處理、滿意度調查、客戶座談、市場佔有率分析等多種方式，精準把握客戶需求，持續優化產品質量與服務水平。

客戶投訴信息反饋處理流程

01

銷售公司設專人負責反饋信息的接收、錄入和資料的保存工作。

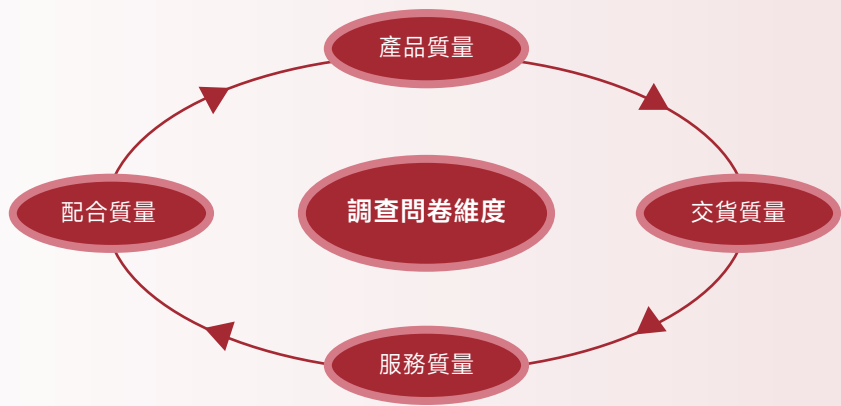
02

每接到一次反饋信息，應確保信息的內容陳述準確詳盡，指明該類信息涉及產品的供貨時間、數量及用戶對該批產品的處置意見等，必要時可附加相關資料。

- 03 了解信息後，及時錄入糾正預防措施記錄表中；按相應順序選擇質量負責人進行信息的處置。
- 04 質管部根據信息反饋的內容簽署意見後選擇相關部門進行處理。針對退貨，檢驗站負責判明質量狀況，並將檢驗報告作為附件進行上傳，同時質管部根據問題的輕重責成責任部門分析原因並製定糾正措施或預防措施。
- 05 質管部對整個反饋信息的處理情況進行監督和控制，並對運行過程中達不到要求的部門進行考核。
- 06 質管部對責任部門的處理結果進行跟蹤驗證，並填寫驗證結果。
- 07 待所有反饋信息處理完畢後，由銷售公司將處理結果和完成情況反饋給顧客，填寫完最終結論。

為確保客戶訴求能夠及時反饋、高效處理，山東墨龍制定《顧客滿意度控制程序》《信息反饋管理制度》等管理文件，通過定期問卷調研、不定期客戶回訪等方式收集客戶反饋並了解客戶滿意度，持續優化客戶服務舉措，精準匹配客戶需求。

客戶滿意度問卷調研維度



責任營銷

山東墨龍明確銷售業務控制遵循風險管理原則、全面性與重要性相結合的原則，綜合分析業務訂單風險，及時制訂預防策略，有效防範企業經營風險；同時對銷售業務流程實施全面管控，重點強化職責權限、銷售政策、信用管理及貨款回收等環節的管控。

公司在產品貿易、出口、轉售等業務中，嚴格遵守業務所在地法律法規以及相關制度要求。在為客戶提供優質服務的同時，始終強調負責任營銷的重要性，堅決維護客戶合法權益，要求員工及銷售公司在業務銷售、客戶服務過程中嚴格遵守相關規範指引。此外，公司定期開展責任營銷相關培訓及課後考核，強化員工及銷售公司責任營銷意識，做到對產品、公司、客戶負責。報告期內，公司未收到責任營銷方面的客戶投訴。

■ 指標與目標

披露項	單位	2025年
接獲關於產品的投訴數量	次	36
產品召回事件數	件	0
報告期內發生的產品和服務相關的安全與質量重大責任事故損害涉及的金額	元	0
質量管理體系認證覆蓋的業務範圍	%	100
已售或已運送產品中因安全與健康問題而須收回的產品占比	%	0
接獲關於服務的投訴數量	次	0
客戶投訴解決數量	次	36
客戶滿意度調查結果	%	97.94
接獲投訴問題回訪滿意度調查結果	%	100

◎ 規範供應商管理

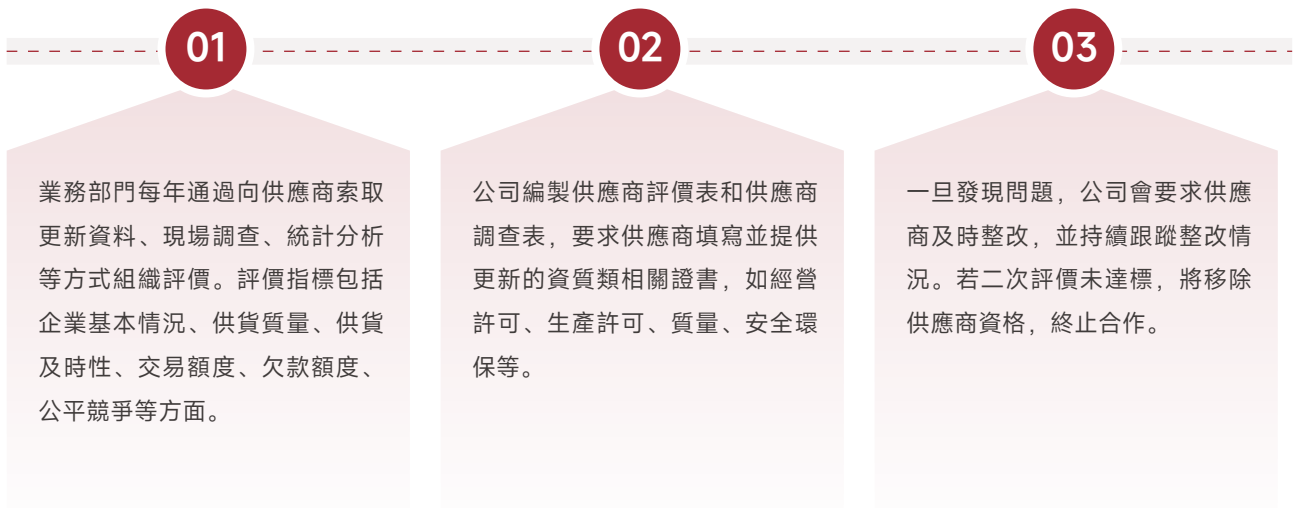
山東墨龍秉持可持續發展理念，立足物資採購全流程管理要求，以《物資採購管理制度》《供應商管理制度》等內部管理文件為準則，將供應商管理融入採購業務各環節，建立健全合格供應商調查、評價、開發及動態管理體系，推動供應商准入、篩選、合作全流程的標準化與規範化，強化供應鏈風險防控，保障供需雙方合法權益，持續構建穩定、合規、高效的負責任供應鏈體系。

■ 治理

山東墨龍供應商管理體系以《供應商管理制度》為核心指引，由採購部門牽頭負責合格供應商的全流程管理工作，涵蓋供應商調查、資質評價、優質供應商開發等全維度內容。在供應商准入環節，公司對新增供應商開展嚴格的資質審查，審核通過後按規定要求供應商簽署承諾函，完成准入備案後方可納入合格供應商庫，參與公司採購業務競標。

在供應商日常管理中，採購部門定期對公司主要物資的市場價格及供求變化進行分析；業務部門結合供應商供貨質量、交付及時性、價格合理性等核心維度開展綜合評估，形成供應商動態評價結果；針對評價中存在不足的供應商，公司要求其限期完成整改，整改不到位的將從合格供應商庫中剔除，持續優化供應商梯隊結構。同時，質量管理部門通過進貨驗收環節對供應商供貨質量進行常態化監督，多部門協同形成供應商管理閉環。

山東墨龍供應商評估流程



■ 戰略

山東墨龍將供應鏈戰略管理作為企業可持續發展的核心支撐，將供應鏈安全與韌性建設全面融入全面風險管理體系與日常運營全流程，以標準化管理築牢供應鏈合規底線，以精細化管控提升供應鏈抗風險韌性，以綠色化轉型推動產業鏈低碳協同，以生態化合作實現上下游互利共贏，全力構建穩定、合規、高效、負責任的現代化供應鏈體系。

針對供應鏈全鏈條面臨的氣候相關風險與機遇，公司全面識別影響因素，明確財務影響與發生週期，制定貼合企業運營實際的應對舉措，具體如下：

類型	風險與機遇	影響	影響時間	應對舉措
風險	技術風險	<ul style="list-style-type: none"> • 供應鏈管理數字化、智能化技術迭代提速，若管理模式與技術工具未能同步升級，將導致供應鏈管控效率、追溯能力落後於行業水平，間接提升管理成本與合規風險。 	長期	<ul style="list-style-type: none"> • 持續對標行業先進供應鏈管理經驗，完善採購全流程數字化管理體系，提升供應商管理、招標比價、庫存管控等環節的線上化、可追溯化水平； • 優化供應鏈管理相關制度流程，強化採購、質量、審計等多部門的系統協同，打通管理數據鏈路，提升全流程管控效率。
		<ul style="list-style-type: none"> • 現有採購與供應商管理系統運維不足，可能出現數據管理漏洞、流程管控失效等問題，影響採購業務合規性與連續性。 	短-中期	<ul style="list-style-type: none"> • 完善管理系統日常運維機制，保障採購審批、供應商評價、招標管理等核心模塊穩定運行； • 加強採購及相關崗位人員的制度與系統操作培訓，提升團隊規範化管理與系統應用能力。

類型	風險與機遇	影響	影響時間	應對舉措
風險		<ul style="list-style-type: none"> 成本波動：原材料價格受市場供需、地緣政治、匯率波動等因素出現大幅上漲；物流成本受燃油價格、運力市場變化增加，導致供應鏈總成本超預期上升，擠壓企業盈利空間。 	中-長期	<ul style="list-style-type: none"> 依託合格供應商庫，與核心優質供應商簽訂長期合作協議，穩定合作關係，鎖定關鍵原材料採購成本； 持續完善多區域、多渠道的供應商網絡佈局，分散單一渠道、單一區域的供應波動與成本上漲風險； 優化採購計劃管理，結合生產需求與市場價格走勢合理管控採購規模與庫存水平，降低價格波動帶來的成本影響。
	市場風險	<ul style="list-style-type: none"> 需求變化：下游市場需求出現突發波動時，供應鏈柔性不足將導致生產計劃、採購規模調整滯後，引發交付延遲、庫存積壓或原材料短缺問題，影響企業經營效益與客戶口碑。 	中-長期	<ul style="list-style-type: none"> 以供應商動態評價體系為抓手，培育優質柔性供應合作夥伴，建立彈性採購合作機制，保障需求波動下的採購調整靈活性； 深化與核心供應商的協同聯動，通過常態化溝通對接，同步生產與需求計劃，提升供應鏈響應效率； 優化庫存管理模式，合理控制安全庫存，平衡保供與降本雙重目標。
	聲譽風險	<ul style="list-style-type: none"> 上游供應商出現環保不達標、勞工權益違規、商業賄賂、產品質量不合規等問題，可能引發連帶監管問責、品牌聲譽受損，甚至面臨合作中斷、法律追責等相關風險。 	長期	<ul style="list-style-type: none"> 建立全流程供應商合規管控機制，在准入環節嚴格開展資質與合規審查，要求供應商簽署合規承諾函，明確環保、勞工、反商業賄賂等合規要求； 將環保、合規、社會責任履行情況納入供應商常態化動態評價體系，定期開展合規核查，對存在問題的供應商要求限期整改，整改不到位的堅決剔除合格供應商庫； 在採購合同中明確合規違約條款與退出機制，壓實供應商主體責任，從源頭規避連帶合規與聲譽風險。

類型	風險與機遇	影響	影響時間	應對舉措
機遇	政策機遇	<ul style="list-style-type: none"> 全球及國內監管層對供應鏈合規性、透明度、綠色低碳的要求持續提升，供應鏈管理規範的企業可更好地滿足監管要求，獲取政府項目合作、市場准入等政策紅利。 	中-長期	<ul style="list-style-type: none"> 持續跟蹤國內外供應鏈、綠色低碳、採購合規等相關政策動態，及時優化完善供應商管理、綠色採購相關制度體系，確保供應鏈管理全流程合規； 以合規化、綠色化供應鏈建設為抓手，積極拓展合規要求較高的市場與合作項目，搶佔政策與市場先機。
	市場機遇	<ul style="list-style-type: none"> 高端裝備製造、能源裝備等下游行業升級，以及產業鏈協同發展趨勢，為企業深化供應商戰略合作、完善供應鏈佈局、提升產業鏈話語權帶來新機遇。 	中-長期	<ul style="list-style-type: none"> 常態化舉辦供應商座談會等交流活動，深化與優質供應商的戰略合作，推動上下游在技術、質量、保供等方面的深度協同； 持續優化供應商梯隊建設，開發優質供應商資源，完善供應鏈佈局，匹配企業市場拓展與產能升級需求。
	技術機遇	<ul style="list-style-type: none"> 供應鏈數字化、智能化管理技術的推廣應用，可助力企業實現採購流程、供應商管理、庫存管控、質量追溯的全鏈路優化，降低運營損耗，提升資金週轉與供應鏈管理效率。 	長期	<ul style="list-style-type: none"> 探索數字化工具在供應商評價、招標採購、庫存優化、質量追溯等環節的應用場景，逐步提升供應鏈管理智能化水平； 借鑑行業先進技術應用經驗，穩步推進採購與供應鏈管理環節的數字化升級，在降本增效的同時強化全流程風險管控。
	技術機遇	<ul style="list-style-type: none"> 倉儲、物流環節的自動化、智能化設備升級，可有效提升倉儲週轉效率，降低人工損耗與運營差錯率。 	中-長期	<ul style="list-style-type: none"> 結合企業生產與採購需求，優化倉儲管理模式，提升庫存週轉效率； 對標行業先進倉儲管理經驗，逐步探索智能化倉儲設備的應用，降低倉儲環節的資源損耗與管理成本。

■ 影響、風險和機遇管理

為全面提升供應鏈風險管控能力，山東墨龍將供應商風險管理嵌入採購業務全流程，從准入、合作、履約各環節設置風險防控節點，有效規避合作風險、質量風險及採購業務風險。在供應商合作前期，競標供應商需簽署承諾函，明確合作合規要求；採購部門在實施採購時，嚴格從合格供應商庫中選擇合作方，對不誠信、履約能力不足的供應商實施採購規避，從源頭降低合作風險。

在採購業務開展過程中，公司建立供應商異常情況報告機制，業務部門發現供應商存在供貨延遲、質量波動、資質變化等異常情況時，及時上報並採取應對措施；針對採購比價、招標過程中發現的供應商違規行為，採購部門聯合審計部門開展核查，按制度要求謹慎處置，必要時增加審計部經理審核環節，強化風險防控。若供應商出現供貨質量問題或違約行為，採購部門將按合同約定及時向供應商追索違約損失，質量管理部門同步出具質量鑑定意見，財務部門暫停執行付款條款，多部門聯動落實風險處置。

公司嚴格遵守國家關於保障中小企業款項支付的相關規定，認真履行合作約定，切實維護中小企業合法權益。

綠色供應鏈

山東墨龍將綠色供應鏈建設與採購業務基本原則深度融合，在供應商篩選與合作中，以經濟性原則和高效性原則為核心，優先選擇具有環境體系認證證書、綠色工廠認證的供應商，推動供應鏈上下游協同提升運營效率，減少資源浪費；在採購物資管理中，通過合理制定採購計劃、嚴控請購數量、優化庫存管理等方式，降低庫存資金佔用，減少物資積壓，實現採購資源的高效配置。

同時，公司通過供應商動態評價機制，引導合作供應商持續提升供貨質量和履約能力，對存在質量問題的供應商要求限期整改，推動供應鏈整體質量水平提升，以優質供應鏈體系為公司綠色生產、高效運營奠定基礎，實現產業鏈上下游的協同可持續發展。

陽光採購

山東墨龍嚴格遵循《物資採購管理制度》《供應商管理制度》《招標管理制度》等文件要求，構建陽光、透明的採購管理體系。對於達到招標限額的採購業務，嚴格按招標規定實施招標採購；除零星採購外，採購部門均從合格供應商庫中選取三家及以上供應商進行詢價，取得書面報價或系統報價後開展比價，確保供應商選擇及採購定價的公開、公正、合理。

公司明確採購業務審批權限，按採購金額分級實施審批，招標、議標結果均由相關權限部門審核確認，採購全過程留存比價、審批、合同等記錄，實現可追溯管理。同時，公司通過制度明確採購業務違規處罰標準，嚴禁採購人員分解採購計劃、逃避招標及供應商管理流程，對採購環節中的違規行為實施嚴格考核，從制度層面杜絕採購舞弊，維護陽光採購的行業生態。

■ 指標與目標

披露項	單位	2025年
供應商總數	家	267
簽署供應商行為準則的百分比	%	100.00
經確定為具有實際和潛在重大負面社會影響的供應商數量	家	0
經確定為具有實際和潛在重大負面環境影響的供應商數量	家	0

◎ 加強行業協同

山東墨龍積極參與行業交流與校企合作，在行業協會履職，參與或協助編撰行業標準，推動行業知識共享，助力行業高質量發展。

公司積極參與行業交流，探討行業發展新模式；在校企交流方面，公司積極搭建產學研合作體系，建立校企合作平台，推動科研成果向實際生產力轉化，為行業發展注入新動能。



山東墨龍為山東省鋼鐵行業協會理事單位



山東墨龍為中國石油和石化化工設備工業協會會員單位

堅持以人為本 保障員工權益

山東墨龍始終秉持以人為本的核心理念，將員工權益保障與成長發展作為企業可持續發展的重要根基，堅守合法用工底線，尊重員工主體地位，兼顧員工合法權益、成長需求與人文關懷。公司秉持公平公正、平等包容的原則，通過規範用工管理、完善激勵機制、搭建成長平台、健全福利保障，傾聽員工心聲、凝聚員工力量，為員工提供全方位的發展支持與權益保障，營造和諧向上、共建共享的工作氛圍，實現企業與員工的共同成長、雙向賦能。

◎ 保障員工權益

■ 治理

山東墨龍嚴格遵守《中華人民共和國勞動法》《中華人民共和國工會法》等法律法規，編製《員工考勤及休假管理制度》《員工行為獎懲管理制度》《薪酬核算流程規定》等專項制度；公司人力資源部作為統籌管理部門，統籌開展員工招聘、教育培訓、薪酬核算、獎懲考勤等全流程管理工作，確保人力資源管理合法高效，為公司戰略目標實現與企業文化塑造提供支撐。

■ 戰略

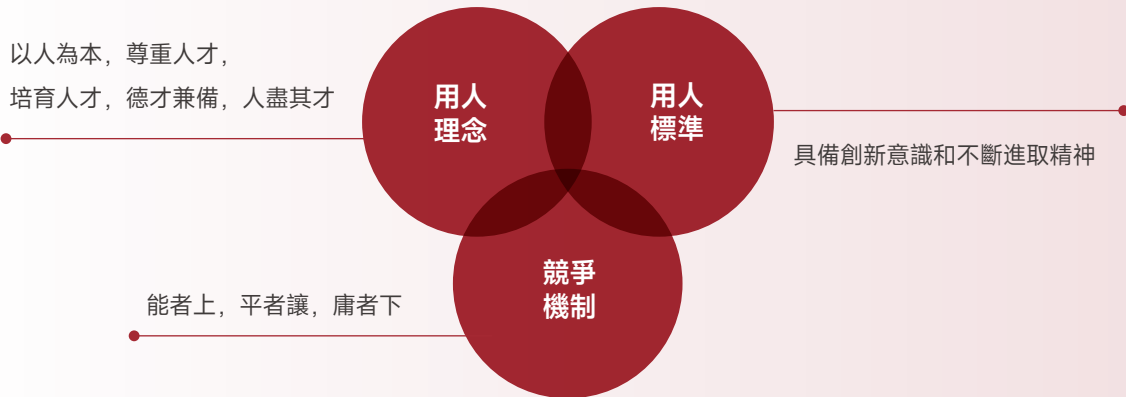
山東墨龍堅守「公平、公正、公開、平等」的用工原則，依法規範勞動用工，杜絕童工聘用、強迫勞動，實行同工同酬，提供平等的晉升機會與發展平台，保障全體員工的合法勞動權益。

■ 影響、風險和機遇管理

員工僱傭與結構

山東墨龍建立標準化招聘流程，明確錄用條件、體檢要求等合規性要求，從源頭保障用工質量與員工權益，確保招聘工作全程符合法律法規及制度規定。

公司用人理念、用人標準與競爭機制



截至報告期末

公司僱傭員工 **1,268**人

報告期內

公司新僱傭員工 **80**人

員工僱傭數據

員工總數**1,268**人

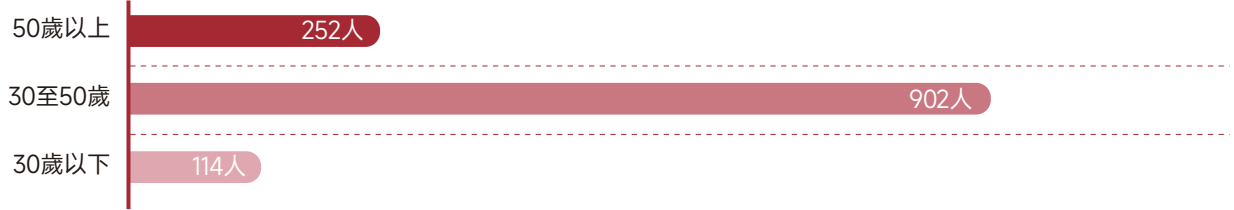
按性別



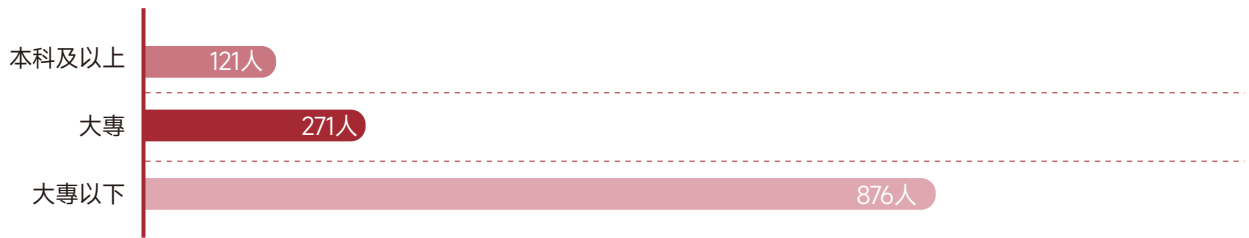
按僱傭類型



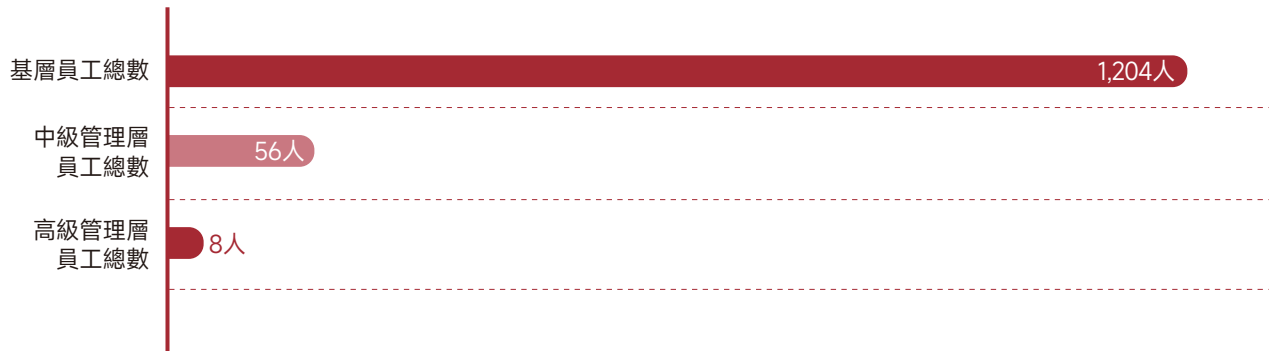
按年齡



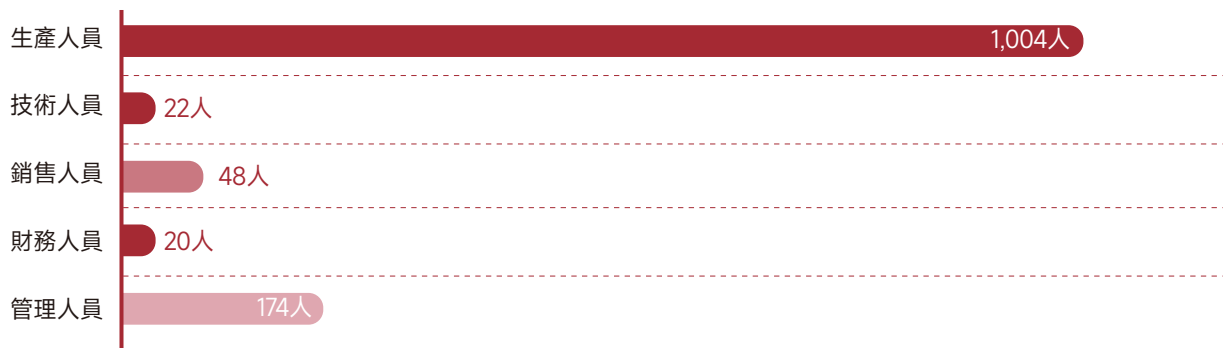
按學歷



按雇員類別



按員工專業構成類別



員工激勵

山東墨龍持續優化薪酬體系設計，構建「基本薪酬+績效獎勵+專項補貼」的多元化薪酬結構，在穩定員工收入的同時，實現「多勞多得」的激勵導向。加大對技術、行政及一線生產人員的薪酬投入傾斜，修訂《定薪員工薪酬管理制度》，為取得相關技能等級或職業資格證書的員工提供專項補助，有效提升員工穩定性與工作積極性。

員工民主管理

山東墨龍始終將民主管理作為企業發展的重要基石，嚴格遵照職工代表大會制度開展相關工作，切實保障職工的民主參與、民主監督權利，搭建起企業與職工高效溝通的橋樑。在信息公開層面，公司通過宣傳欄、微信公眾號、抖音等多元平台，定期向全體職工同步公司經營動態、發展規劃等核心信息，保障職工對企業經營決策的知情權，也為職工代表做好上情下達工作奠定基礎。

公司嚴格落實職工代表例會及相關會議制度，定期組織召開職工代表大會，全面匯報企業經營發展進展，將公司規章制度等重要事項提交職代會審議，充分保障職工代表的參與權與建議權。同時，以職工代表為核心溝通紐帶，通過職工代表座談會、線上溝通群等多種渠道，常態化搜集職工代表反饋的一線職工訴求、意見與合理化建議，切實做好下情上達，為企業經營管理、生產管理決策提供真實有效的基層依據。

公司推動各部門協同配合，對職工代表反饋的各類意見建議進行專項跟進、有效解決，確保職工的合理訴求落地見效；職工代表也切實履行民主監督職責，對企業經營活動、行政管理等各項工作開展常態化監督，助力企業規範運營。此外，公司工會作為職工代表大會的歸口管理部門，統籌推進民主管理各項工作的規範化、常態化開展，讓職工民主管理在企業發展中發揮實際效能。

案例 | 山東墨龍組織召開青年職工座談會

2025年10月13日，山東墨龍召開本科及研究生以上學歷青年職工座談會，針對青年職工的履職情況與成長訴求給予針對性指導與正向激勵，圍繞專業能力提升、職業發展規劃、企業文化踐行、紀律規範建設、高效溝通協作等維度，為青年職工的成長發展明確方向。



■ 指標與目標

員工流失率 **0.75%**

本地化僱傭人數 **1,238** 人

◎ 完善培訓體系

為提高員工整體素質和崗位操作技能，激發全體員工的積極性和創造性，山東墨龍持續優化「考、學、用」一體化人才培養機制，以常態化技能練兵推動全員職業素養與崗位效能升級，為企業可持續高質量發展築牢人才根基。

■ 治理

公司始終注重員工的培訓工作，建立了長短期結合的培訓體系和員工培訓管理制度，制定年度公司培訓計劃，將員工隊伍建設為學習型組織，提高員工業務水平，拓展員工的潛能發揮。

■ 戰略

山東墨龍以「持續創新、適應時代發展」為指導，踐行以人為本的管理理念，優化人力資源配置，加強人力資源開發，通過全方位、多層次的培訓與晉升機制，推動員工與企業協同發展、共同成長。

■ 影響、風險和機遇管理

為賦予員工更為寬廣的職業晉升與成長空間，公司精心構建了涵蓋業務、管理、技術以及技術工人四大領域的職業發展路徑。員工可依託公開競聘的機制，實現職位晉升，或從基層職員逐步邁向管理層面，充分挖掘並發揮個人職業潛力。

	公司高層		
業務經理	部門經理	部門經理	首席技師
業務主管	科室主任	科室主任	工程師
業務員	科員	技術員	助理工程師
業務通道	管理通道	技術通道	技術工人通道

員工職業發展通道

公司始終重視員工培訓工作，建立長短期結合的培訓體系和員工培訓管理制度，將員工隊伍建設為學習型組織。通過外派學習、在崗學習、短期培訓、邀請專家、業內資深人士專題講座等多種手段，提高員工業務水平，激發員工潛能。同時，注重新現有人員的知識結構，年度員工培訓率達到100%，顯著提高了員工的操作技能和管理水平。

公司員工職稱或技能發展條線

職稱評級 發展條線

- 積極鼓勵綜合能力較好的員工參加職稱評審，按照技術員、助理工程師、工程師、高級工程師（副高）、高級工程師（正高）的晉升路線不斷提高職稱由公司落實相關待遇。

職業技能 發展條線

- 鼓勵实操經驗豐富的員工參加國家人社部門認可的職業技能評價活動。公司自2021年開始開展技能等級自主評價，由國家人社部門審批認可其效力。參加職業技能評價的員工按照學徒工、初級工、中級工、高級工、技師、高級技師、特級技師、首席技師的晉升路線不斷提高技能水平並由公司對應其水平落實待遇。

為提高員工整體素質和崗位操作技能，激發全體員工的積極性和創造性，由人力資源部根據公司各部門培訓需求制定公司年度培訓計劃，分為公司培訓和部門培訓兩種形式。

- 公司培訓具有全員普遍性，內容偏向於體系建設，類型主要分為質量管理、環境安全、產品工藝及其他類四大部分。

- 部門培訓偏向於專業技能方面，著重於提高員工的專業知識，根據戰略目標及發展需要，涉及無損檢測知識、外觀質量檢驗、計量器具管理、機械領域檢測、安全管理知識、三抽產品各類作業文件、軋管工藝、油套管螺紋加工、公司產品知識等。

案例 | 山東墨龍組織開展崗位技能考試活動

2025年8月2日，山東墨龍組織380名管理人員參加管理能力與崗位技能考試，考試內容涵蓋崗位知識、公司管理制度、技術研發及法律法規等多個維度，全面測評管理人員的知識儲備與專業素養，並將考試結果作為企業人才科學選拔與合理任用的重要依據。



■ 指標與目標

披露項		單位	2025年
員工培訓投入金額		萬元	15
員工培訓舉辦場次		場次	26
接受培訓的員工總人數		人	1,268
按性別劃分	接受培訓的男性員工人數	人	919
	接受培訓的女性員工人數	人	349
	接受培訓的基層員工人數	人	1,198
按雇員類別劃分	接受培訓的中級管理層員工人數	人	56
	接受培訓的高級管理層員工人數	人	8
員工培訓覆蓋率		%	100

◎ 健全福利保障

山東墨龍提供多元化員工福利，持續建立健全員工福利體系，為員工提供全方位的關懷與保障。公司致力於構建全面、貼心的員工福利體系，涵蓋五險一金、生活與工齡補貼、職稱與技能獎勵、先進表彰等多維度激勵措施；實行靈活休假制度，注重職業健康，提供定期體檢與工作必需勞保用品；節日福利豐富多樣，夏季特設降暑關懷，福利政策惠及員工家屬。此外，公司配備完善的生活娛樂設施，組織多樣文體活動，營造和諧工作氛圍，關懷女性員工、退休員工以及困難員工，增強公司凝聚力與向心力。

- 入職即繳納五險一金。
- 生活補貼：工作滿半年後可享受200元/月。
- 工齡補貼：工作每滿一年增加40元。
- 職稱補貼：助理工程師300元/月、工程師1000元/月、高級工程師2000元/月。
- 技能補貼：技師200元/月、高級技師500元/月。
- 先進獎勵：季度發放管理建議及小改小革獎勵，月度對市場開發、認證做出貢獻的職工進行獎勵，即時對為公司做出重大貢獻的職工進行表彰獎勵。

- 公司科室辦公人員實行雙休日；生產一線員工月休4天，可調休。
- 每年免費進行一次職業健康體檢。
- 工作服每年2套，勞保用品每月定期發放。
- 中秋節、春節等節日發放購物卡或等值實物。
- 夏天為一線職工發放飲品、雪糕、茶葉、鹹菜等降暑福利，還為公司中層職工父母發放生日蛋糕。
- 公司建有集體餐廳、宿舍以及圖書館、健身房、臺球室、乒乓球室等娛樂設施，並配有中央空調，公司不定期組織籃球賽、乒乓球賽等多種文體活動。

投身公益事業 傳遞企業溫暖

山東墨龍始終深耕社會責任踐行之路，堅守企業初心與使命，將社會價值創造融入企業長遠發展佈局。公司積極投身社會公益慈善事業，主動參加各類社會公益事業與暖心幫扶行動，以務實擔當踐行回饋社會的責任承諾，立足自身能力積極傳遞企業溫情，持續賦能社會公益事業穩健發展。報告期內，公司發出倡議並組織員工開展無償獻血公益活動，以實際行動踐行社會責任，彰顯企業的社會擔當。



關鍵績效

◎ 治理績效

披露指標		單位	2024年	2025年
公司 治理	組織股東會會議	次	6	3
	組織召開董事會會議	次	14	13
	組織召開審計委員會會議	次	9	7
	組織召開提名委員會會議	次	5	1
	組織召開戰略委員會會議	次	4	2
	組織召開薪酬與考核委員會會議	次	1	1
	獨立董事占比	%	33.33	33.33
	女性董事占比	%	11.11	11.11
	股東會董事會成員出席率	%	100.00	100.00
	女性高級管理層占比	%	/	12.50
	獨立董事任期超過6年的人數占比	%	0.00	0.00
	在超過3家上市公司擔任獨立董事的獨立董事數量占比	%	0.00	0.00
	參加少於75%會議的董事人數	人	0	0
	審計委員會獨立董事占比	%	100.00	100.00
薪酬委員會獨立董事占比	%	100.00	100.00	
提名委員會獨立董事占比	%	75.00	75.00	
反 貪 污	監管部門對發行人或其雇員提出並已審結的貪污訴訟案件的數目	件	0	0
	反貪污反腐敗舉報事件數	次	0	0
	員工接受反貪污反腐敗培訓的總時數	小時	4	4
	接受反商業賄賂及反貪污培訓總人數	人	152	184

披露指標		單位	2024年	2025年
反貪污	其中：管理層	人	46	59
	員工	人	106	125
	商業道德/反商業賄賂及反貪污培訓覆蓋率	%	13.74	14.06
	其中：管理層	%	100.00	100.00
	員工	%	10.00	10.00
	違反反賄反腐製度的員工人數	人	0	0
	違反反賄反腐製度的管理層人數	人	0	0
董事接受反貪污反腐敗培訓的百分比	%	100.00	100.00	
反不正當競爭	報告期內因公司不正當競爭行為導致訴訟或重大行政處罰的涉案金額	萬元	0.00	0.00
	重大訴訟數量	個	0	0
	仲裁事項數量	個	0	0
	違規處罰次數	次	0	0
	違規處罰總金額	萬元	0.00	0.00

● 環境績效

披露指標		單位	2024年	2025年
廢棄物排放	固體廢棄物總量產生量	噸	21,431.76	35,105.35
	無害固體廢棄物產生量	噸	21,420.47	35,079.12
	有害固體廢棄物產生量	噸	11.29	26.23
	回收再利用的廢棄物占比	%	/	99.93
	每百萬營收產生的有害廢棄物總量	噸	/	0.01
	每百萬營收產生的無害廢棄物總量	噸	/	19.91

披露指標		單位	2024年	2025年
水體 污染 物 排 放	工業廢水總量	立方米	0.00	0.00
	生活廢水總量	立方米	7,217.20	19,800.00
	化學需氧量 (COD)	毫克/升	26.00	285.00
	生化需氧量 (BOD)	毫克/升	9.70	121.88
	氨氮 (NH3-N)	毫克/升	1.88	3.95
	總氮 (TN)	毫克/升	15.30	19.18
	總磷 (TP)	毫克/升	1.23	1.81
氣體 污染 物 排 放	廢氣總量	立方米	1,248,901,104.00	1,715,230,126.00
	顆粒物	千克	2,040.00	3,236.38
	硫氧化物	千克	2,591.00	2,381.45
	氮氧化物	千克	23,819.00	34,850.91
	揮發性有機物	千克	377.00	911.24
	氯化氫	千克	453.98	83.28
應對 氣候 變 化	溫室氣體排放總量 ¹	噸二氧化碳當量	/	201,716.59
	範圍1溫室氣體排放量	噸二氧化碳當量	/	154,595.90
	範圍2溫室氣體排放量	噸二氧化碳當量	/	47,120.69

¹ 註：公司產生的範圍一溫室氣體排放的主要來源包括運營中對柴油、汽油、天然氣、液化石油氣、乙炔、丙烷等自然資源和能源的消耗；公司產生的範圍二溫室氣體排放的主要來源包括外購電力和外購熱力；由於公司產業鏈涉及項目較多，暫未開展範圍三溫室氣體排放績效統計，未來將逐步完善相關工作。

披露指標		單位	2024年	2025年
水資源使用	取水量	噸	26,372.20	29,311.00
	總耗水量	噸	26,372.20	29,311.00
	市政購水量	噸	12,353.00	20,703.00
	地下水使用量	噸	14,019.20	8,608.00
	重復用水總量	噸	18,931.00	19,697.00
	重復用水消耗量占比	%	100.00	100.00
	每百萬營收水資源消耗量	噸	/	16.64
能源消耗	綜合能源消耗量	噸標煤	30,969.81	46,245.59
	柴油	噸	25.79	91.00
	汽油	升	/	29,468.56
	天然氣	萬立方米	2,002.22	3,131.67
	乙炔	公斤	/	5,844.80
	電力	萬千瓦時	7,135.84	9,432.48
環保投入	公司環保投入	萬元	429.25	750.79
環境合規	環境合規管理投入	萬元	174.79	406.88
	環保合規管理投入占營業收入比例	%	/	0.23
	因環境事件受到生態環境等有關部門的重大行政金額處罰	萬元	0.00	0.00
環保培訓	接受環保培訓的員工總人數	人	624	999
	員工接受環保培訓的總時長	小時	800	11,988
	員工環保培訓的平均時長	小時	53.18	12.00

◎ 社會績效

披露指標		單位	2024年	2025年
數據安全及客戶私隱	信息安全審計次數	次	1	1
	數據安全事件涉及的具體金額	萬元	0	0
	客戶隱私泄露事件涉及的具體金額	萬元	0	0
	數據安全與隱私相關培訓	次	1	1
	數據安全與隱私培訓覆蓋人數	人	51	30
創新研發	研發投入	元	27,102,935	45,080,295
	研發投入佔營業收入比例	%	2.00	2.56
	研發工作人員數量	人	162	148
	研發人員比例	%	12.24	11.67
	專利總數	件	43	50
	新增專利申請數	件	8	27
	新增專利授權數	件	5	12
	應用於主營業務的發明專利數量	個	10	11
	報告期內發明專利的申請數	個	1	2
	報告期內發明專利的授權數	個	1	1
	有效專利總量	個	/	50
有效商標數量	件	17	17	
職業健康	職業病風險崗位員工人數	人	1,068	764
	參加職業病員工體檢人數	人	1,068	764
	職業病發病員工人數	人	1	0
	職業病發病率	%	/	0
	公司參與體檢的人數	人	1,223	764
	參與體檢人數占比	%	91.30	60.25

披露指標		單位	2024年	2025年
安全生產	安全生產投入	元	7,063,751.59	7,739,267.07
	安全生產投入占營業收入比例	%	/	0.44
	員工工傷保險投入金額	萬元	44	57
	安全生產事故數	起	8	2
	員工工傷保險覆蓋率	%	100.00	100.00
	安全生產責任險投入金額	萬元	/	0
	安全生產責任險人員覆蓋率	%	/	0.00
	工傷事故起數	起	8	2
	工傷率	%	/	0.16
	百萬工時傷害率	%	/	0.64
	工傷人數	人	8	2
	因工傷損失的工作日數	天	479.5	80
	因工死亡事故起數	起	0	0
	因工死亡事故人數	人	0	0
	每億營收因工死亡人數	人	0	0
	接受安全培訓的員工人數	人	1,339	1,261
	員工參加安全培訓總時數	小時	49,685	46,946
	人均安全培訓時長	小時	37.11	37.23
	承包商：工傷人數	人	0	0
	承包商：因工死亡事故人數	人	0	0
	員工培訓投入金額	萬元	/	15
員工培訓舉辦場次	場次	/	26	

披露指標		單位	2024年	2025年	
員工職業發展	接受培訓的員工總人數		人	1,339	1,268
	按性別劃分	接受培訓的男性員工人數	人	953	919
		接受培訓的女性員工人數	人	386	349
	按僱員類別劃分	接受培訓的基層員工人數	人	1,285	1,198
		接受培訓的中級管理層員工人數	人	47	56
		接受培訓的高級管理層員工人數	人	7	8
	員工培訓覆蓋率		%	/	100.00
	員工接受培訓的總時長		小時	480	480
	按僱員類別劃分	基層員工接受培訓的總小時數	小時	120	120
		中級管理層員工接受培訓的總小時數	小時	72	72
		高級管理層員工接受培訓的總小時數	小時	48	48
	員工平均培訓時長		小時	/	117.00
	每百萬營收員工培訓投入		萬元	/	0.01
	接受績效考核或職業發展考評的員工總人數		人	1,339	1,274
員工僱傭數據	員工總數		人	1,339	1,268
	按性別	男性	人	953	919
		女性	人	386	349
	按僱傭類型	勞動合同製	人	1,339	1,268
	按年齡	50歲以上	人	250	252
		30至50歲	人	963	902
30歲以下		人	126	114	

披露指标		單位	2024年	2025年
按學歷	本科及以上	人	144	121
	大專	人	270	271
	大專以下	人	925	876
按雇員類別	基層員工總數	人	1,285	1,198
	中級管理層員工總數	人	47	56
	中級管理層中女性員工人數	人	4	5
	高級管理層員工總數	人	7	8
	高級管理層中女性員工人數	人	1	1
按員工專業構成類別	生產人員	人	1,068	1,004
	技術人員	人	19	22
	銷售人員	人	48	48
	財務人員	人	22	20
	管理人員	人	182	174
殘障人士人數		人	25	28
少數民族人數		人	/	0
退伍復員軍人人數		人	25	22
新進員工人數		人	33	80
員工流失率		%	/	0.75
本地化雇傭人數		人	1,332	1,238
困難員工幫扶人數		人	3	4
每百萬營收幫扶困難員工人數		人	/	0.0023
社會保險覆蓋率		%	/	100.00

披露指標		單位	2024年	2025年	
供應鏈管理	供應商總數	家	253	267	
	按地區劃分	中國大陸供應商	家	253	267
		港澳臺及海外供應商	家	0	0
	簽署供應商行為準則的百分比	%	100.00	100.00	
	經確定為具有實際和潛在重大負面社會影響的供應商數量	家	0	0	
	經確定為具有實際和潛在重大負面環境影響的供應商數量	家	0	0	
	使用環境標準篩選的新供應商	家	31	47	
客戶服務	接獲關於產品的投訴數量	次	48	36	
	產品召回事件數	件	0	0	
	報告期內發生的產品和服務相關的安全與質量重大責任事故損害涉及的金額	元	0	0	
	質量管理體系認證覆蓋的業務範圍	%	100.00	100.00	
	已售或已運送產品中因安全與健康問題而須收回的產品占比	%	0.00	0.00	
	接獲關於服務的投訴數量	次	0	0	
	客戶投訴解決數量	次	48	36	
	客戶滿意度調查結果	%	98.48	97.94	
接獲投訴問題回訪滿意度調查結果	%	100	100		

索引表

◎ 深圳證券交易所《上市公司自律監管指引第17號——可持續發展報告 (試行) 》

維度	序號	議題	對應條款	對應章節
環境	1	應對氣候變化	第二十一條至第二十八條	應對氣候變化 推動低碳轉型
	2	污染物排放	第三十條	規範排放管理 降低環境影響
	3	廢棄物處理	第三十一條	規範排放管理 降低環境影響
	4	生態系統和生物多樣性保護	第三十二條	/
	5	環境合規管理	第三十三條	堅守環境合規 踐行綠色責任
	6	能源利用	第三十五條	優化能源管理 提升利用效率
	7	水資源利用	第三十六條	強化資源管控 推進循環利用
	8	循環經濟	第三十七條	強化資源管控 推進循環利用
社會	9	鄉村振興	第三十九條	/
	10	社會貢獻	第四十條	投身公益事業 傳遞企業溫暖
	11	創新驅動	第四十二條	聚焦科技創新 提升核心實力
	12	科技倫理	第四十三條	聚焦科技創新 提升核心實力
	13	供應鏈安全	第四十五條	深化合作共贏 構建責任供應鏈
	14	平等對待中小企業	第四十六條	深化合作共贏 構建責任供應鏈
	15	產品和服務安全與質量	第四十七條	聚焦科技創新 提升核心實力 深化合作共贏 構建責任供應鏈
	16	數據安全與客戶隱私保護	第四十八條	聚焦科技創新 提升核心實力
	17	員工	第五十條	踐行安全責任 守護職業健康 堅持以人為本 保障員工權益
公司治理	18	盡職調查	第五十二條	ESG治理
	19	利益相關方溝通	第五十三條	ESG治理
	20	反商業賄賂及反貪污	第五十五條	堅守商業道德 築牢誠信底線
	21	反不正當競爭	第五十六條	堅守商業道德 築牢誠信底線

◎ 香港聯合交易所《環境、社會及管治報告守則》指標索引

強制披露項	強制披露規定	對應章節
管治架構	<p>由董事會發出的聲明，當中載有下列內容：</p> <p>(i) 披露董事會對環境、社會及管治事宜的監管；</p> <p>(ii) 董事會的環境、社會及管治管理方針及策略，包括評估、優次排列及管理重要的環境、社會及管治相關事宜（包括對發行人業務的風險）的過程；及</p> <p>(iii) 董事會如何按環境、社會及管治相關目標檢討進度、並解釋它們如何與發行人業務有關聯。</p>	董事會聲明 ESG治理
彙報原則	<p>描述或解釋在編備環境、社會及管治報告時如何應用下列匯報原則：</p> <p>重要性：環境、社會及管治報告應披露：(i) 識別重要環境、社會及管治因素的過程及選擇這些因素的準則；(ii) 如發行人已進行持份者參與，已識別的重要持份者的描述及發行人持份者參與的過程及結果。</p> <p>量化：有關匯報排放量/能源耗用（如適用）所用的標準、方法、假設及/或計算工具的資料，以及所使用的轉換因素的來源應予披露。</p> <p>一致性：發行人應在環境、社會及管治報告中披露統計方法或關鍵績效指標的變更（如有）或任何其他影響有意義比較的相關因素。</p>	關於本報告
彙報範圍	<p>解釋環境、社會及管治報告的匯報範圍，以及描述挑選哪些實體或業務納入環境、社會及管治報告的過程。若匯報範圍有所改變，發行人應解釋不同之處及變動原因。</p>	關於本報告

範疇	層面	不遵守就解釋規定	對應章節
		<p>一般披露</p> <p>有關廢氣及溫室氣體排放、向水及土地的排污、有害及無害廢棄物的產生等的：(a) 政策；及 (b) 遵守對發行人有重大影響的相關法律及規例的資料。</p>	規範排放管理 降低環境影響

範疇	層面	不遵守就解釋規定		對應章節
環境	A1: 排放物	關鍵績效指標 A1.1	排放物種類及相關排放數據。	關鍵績效
		關鍵績效指標 A1.3	所產生有害廢棄物總量（以噸計算）及（如適用）密度（如以每產量單位、每項設施計算）。	關鍵績效
		關鍵績效指標 A1.4	所產生無害廢棄物總量（以噸計算）及（如適用）密度（如以每產量單位、每項設施計算）。	關鍵績效
		關鍵績效指標 A1.5	描述所訂立的排放量目標及為達到這些目標所採取的步驟。	公司暫未設置相關目標，後續將進一步規劃制定相關目標及舉措。
		關鍵績效指標 A1.6	描述處理有害及無害廢棄物的方法，及描述所訂立的減廢目標及為達到這些目標所採取的步驟。	規範排放管理 降低環境影響
		一般披露 有效使用資源（包括能源、水及其他原材料）的政策。		強化資源管控 推進循環利用
	A2: 資源使用	關鍵績效指標 A2.1	按類型劃分的直接及／或間接能源（如電、氣或油）總耗量（以千個千瓦時計算）及密度（如以每產量單位、每項設施計算）。	關鍵績效
		關鍵績效指標 A2.2	總耗水量及密度（如以每產量單位、每項設施計算）。	關鍵績效
		關鍵績效指標 A2.3	描述所訂立的能源使用效益目標及為達到這些目標所採取的步驟。	優化能源管理 提升利用效率
		關鍵績效指標 A2.4	描述求取適用水源上可有任何問題，以及所訂立的用水效益目標及為達到這些目標所採取的步驟。	公司暫未設置相關目標，後續將進一步規劃制定相關目標及舉措。

範疇	層面	不遵守就解釋規定		對應章節
	A3: 環境及 天然資源	關鍵績效指標 A2.5	製成品所用包裝材料的總量（以噸計算）及（如適用）每生產單位佔量。	不適用。 公司為非生產性企業， 不涉及包裝材料的使用。
		一般披露	減低發行人對環境及天然資源造成重大影響的政策。	強化環境合規 踐行綠色責任
		關鍵績效指標 A3.1	描述業務活動對環境及天然資源的重大影響及已採取管理有關影響的行動。	強化環境合規 踐行綠色責任
社會	B1: 僱傭	一般披露	有關薪酬及解僱、招聘及晉升、工作時數、假期、平等機會、多元化、反歧視以及其他待遇及福利的：(a) 政策；及 (b) 遵守對發行人有重大影響的相關法律及規例的資料。	堅持以人為本 保障員工權益
		關鍵績效指標 B1.1	按性別、僱傭類型（如全職或兼職）、年齡組別及地區劃分的僱員總數。	關鍵績效
		關鍵績效指標 B1.2	按性別、年齡組別及地區劃分的僱員流失比率。	公司已披露員工流失率， 未來將持續完善 相關數據統計
	B2: 健康 與安全	一般披露	有關提供安全工作環境及保障僱員避免職業性危害的：(a) 政策；及 (b) 遵守對發行人有重大影響的相關法律及規例的資料。	踐行安全責任 守護職業健康
		關鍵績效指標 B2.1	過去三年（包括匯報年度）每年因工亡故的人數及比率。	關鍵績效
		關鍵績效指標 B2.2	因工傷損失工作日數。	關鍵績效
		關鍵績效指標 B2.3	描述所採納的職業健康與安全措施，以及相關執行及監察方法。	踐行安全責任 守護職業健康

範疇	層面	不遵守就解釋規定		對應章節
	B3: 發展 及培訓	一般披露 有關提升僱員履行工作職責的知識及技能的政策。描述培訓活動。		堅持以人為本 保障員工權益
		關鍵績效指標 B3.1	按性別及僱員類別（如高級管理層、中級管理層）劃分的受訓僱員百分比。	關鍵績效
		關鍵績效指標 B3.2	按性別及僱員類別劃分，每名僱員完成受訓的平均時數。	關鍵績效
	B4: 勞工 準則	一般披露 有關防止童工或強制勞工的：政策；及遵守對發行人有重大影響的相關法律及規例的資料。		堅持以人為本 保障員工權益
		關鍵績效指標 B4.1	描述檢討招聘慣例的措施以避免童工及強制勞工。	堅持以人為本 保障員工權益
		關鍵績效指標 B4.2	描述在發現違規情況時消除有關情況所採取的步驟。	堅持以人為本 保障員工權益
	營運 慣例	一般披露 管理供應鏈的環境及社會風險政策。		深化合作共贏 構建責任供應鏈
		關鍵績效指標 B5.1	按地區劃分的供應商數目。	關鍵績效
		關鍵績效指標 B5.2	描述有關聘用供應商的慣例，向其執行有關慣例的供應商數目，以及相關執行及監察方法。	深化合作共贏 構建責任供應鏈
		關鍵績效指標 B5.3	描述有關識別供應鏈每個環節的環境及社會風險的慣例，以及相關執行及監察方法。	深化合作共贏 構建責任供應鏈
關鍵績效指標 B5.4		描述在揀選供應商時促使多用環保產品及服務的慣例，以及相關執行及監察方法。	深化合作共贏 構建責任供應鏈	

範疇	層面	不遵守就解釋規定	對應章節	
	B6: 產品 責任	<p>一般披露</p> <p>有關所提供產品和服務的健康與安全、廣告、標籤及私隱事宜以及補救方法的：(a) 政策；以及 (b) 遵守對發行人有重大影響的相關法律及規例的資料。</p>	<p>聚焦科技創新 提升核心實力</p>	
		<p>關鍵績效指標 B6.1</p>	<p>已售或已運送產品總數中因安全與健康理由而須回收的百分比。</p>	<p>關鍵績效</p>
		<p>關鍵績效指標 B6.2</p>	<p>接獲關於產品及服務的投訴數目以及應對方法。</p>	<p>深化合作共贏 構建責任供應鏈</p>
		<p>關鍵績效指標 B6.3</p>	<p>描述維護及保障知識產權有關的慣例。</p>	<p>聚焦科技創新 提升核心實力</p>
		<p>關鍵績效指標 B6.4</p>	<p>描述質量檢定過程及產品回收程序。</p>	<p>聚焦科技創新 提升核心實力</p>
		<p>關鍵績效指標 B6.5</p>	<p>描述消費者資料保障及隱私政策，以及相關執行及監察方法。</p>	<p>聚焦科技創新 提升核心實力</p>
	B7: 反貪污	<p>一般披露</p> <p>有關防止賄賂、勒索、欺詐及洗黑錢的：(a) 政策；以及 (b) 遵守對發行人有重大影響的相關法律及規例的資料。</p>	<p>堅守商業道德 築牢誠信底線</p>	
		<p>關鍵績效指標 B7.1</p>	<p>於匯報期內對發行人或其僱員提出並已審結的貪污訴訟案件的數目及訴訟結果。</p>	<p>關鍵績效</p>
		<p>關鍵績效指標 B7.2</p>	<p>描述防範措施及舉報程序，以及相關執行及監察方法。</p>	<p>堅守商業道德 築牢誠信底線</p>
		<p>關鍵績效指標 B7.3</p>	<p>描述向董事及員工提供的反貪污培訓。</p>	<p>堅守商業道德 築牢誠信底線</p>

範疇	層面	不遵守就解釋規定		對應章節
	社區	一般披露 有關以社區參與來了解營運所在社區需要和確保其業務活動會考慮社區利益的政策。		投身公益事業 傳遞企業溫暖
		關鍵績效指標 B8.1	專注貢獻範疇（如教育、環境事宜、勞工需求、健康、文化、體育）。	未涉及
		關鍵績效指標 B8.2	在專注範疇所動用資源（如金錢或時間）。	未涉及
氣候相關披露	管治	<p>(a) 負責監督氣候相關風險和機遇的治理機構（可包括董事會、委員會或其他同等治理機構）或個人的資訊。具體而言，發行人須指出有關機構或個人及披露以下資訊：</p> <ul style="list-style-type: none"> (i) 該機構或個人如何釐定當前或將來是否有適當的技能和勝任能力來監督應對氣候相關風險和機遇的策略； (ii) 該機構或個人獲悉氣候相關風險和機遇的方式和頻率； (iii) 該機構或個人在監督發行人的策略、重大交易決策和風險管理程序及相關政策的過程中，如何考慮氣候相關風險和機遇，包括該機構或個人是否有考慮與該等氣候相關風險和機遇相關的權衡評估； (iv) 該機構或個人如何監督有關氣候相關風險和機遇的目標制定並監察達標進度（見第37段至第40段），包括是否將相關績效指標納入薪酬政策以及如何納入（見第35段）； <p>(b) 管理層在用以監察、管理及監督氣候相關風險和機遇的管治流程、監控措施及程序中的角色，包括以下資訊：</p> <ul style="list-style-type: none"> (i) 該角色是否被委託給特定的管理層人員或管理層委員會以及如何對該人員或委員會進行監督； (ii) 管理層可以使用監控措施及程序協助監督氣候相關風險和機遇；如有，這些監控措施及程序如何與其他內部職能部門進行整合。 		應對氣候變化 推動低碳轉型
	策略	氣候相關風險和機遇	發行人須披露其資訊，以讓人理解其合理預期可能在短期、中期或長期影響其現金流量、融資渠道或資本成本的氣候相關風險和機遇。具體而言，發行人須： <ul style="list-style-type: none"> (a) 描述合理預期可能在短期、中期或長期影響發行人的現金流量、融資渠道或資本成本的氣候相關風險和機遇； 	應對氣候變化 推動低碳轉型

範疇	層面	不遵守就解釋規定	對應章節
		<p>(b) 就發行人已識別的每項氣候相關風險，解釋發行人是否認為該風險是與氣候相關物理風險或與氣候相關轉型風險；</p> <p>(c) 就發行人已識別的每項氣候相關風險和機遇，具體說明其合理預期可能影響發行人的時間範圍（短期、中期或長期）；</p> <p>(d) 解釋發行人如何定義短期、中期及長期，以及這些定義如何與其策略決定規劃範圍掛鉤。</p>	
	業務模式及價值鏈	<p>發行人須披露讓人了解氣候相關風險和機遇對其業務模式及價值鏈的當前和預期影響的資訊。具體而言，發行人須作如下披露：</p> <p>(a) 描述氣候相關風險和機遇對發行人的業務模式及價值鏈的當前和預期影響；</p> <p>(b) 描述在發行人的業務模式及價值鏈中，氣候相關風險和機遇集中的地方（例如，地理區域、設施及資產類型）。</p>	應對氣候變化 推動低碳轉型
	策略和決策	<p>發行人須披露：</p> <p>(a) 有關發行人已經及將來計劃在其策略和決策中如何應對氣候相關風險和機遇的資訊，包括發行人計劃如何實現任何其所設定的氣候相關目標，以及任何法律或法規要求達到的目標。具體而言，發行人須披露以下資訊：</p> <p>(i) 因應氣候相關風險和機遇而在當前及預期將來對發行人業務模式（包括資源配置）作出的變動；</p> <p>(ii) 已經或預期將進行的任何適應或緩解工作（直接或間接）；</p> <p>(iii) 發行人任何與氣候相關轉型計劃（包括制定轉型計劃時使用的主要假設的資訊，以及該計劃所依賴的因素），或若發行人並未有這樣的計劃，則作適當的否定聲明；</p> <p>(iv) 發行人計劃如何實現第37至40段所述的任何氣候相關目標（包括任何溫室氣體排放目標（如有））；</p> <p>(b) 有關發行人當前及將來計劃如何為根據第22(a)段披露的行動提供資源。</p>	應對氣候變化 推動低碳轉型
		發行人須披露先前各匯報期內按照第22(a)段所披露計劃的進度。	應對氣候變化 推動低碳轉型

範疇	層面	不遵守就解釋規定	對應章節
		<p>當前財務影響</p> <p>發行人須披露以下定性和量化資料：</p> <p>(a) 氣候相關風險和機遇如何影響發行人在匯報期的財務狀況、財務表現及現金流量；</p> <p>(b) 當存在將導致下一匯報年度相關財務報表中的資產和負債賬面價值發生重要調整的重大風險時，關於第24 (a) 段中識別的氣候相關風險和機遇的資訊。</p> <hr/> <p>預期財務影響</p> <p>發行人須披露以下定性和量化資料：</p> <p>(a) 發行人經考慮其管理氣候相關風險和機遇的策略後，並考慮到以下各項，預期其財務表現在短期、中期及長期內將如何變化：</p> <p>(i) 其投資及處置計劃；</p> <p>(ii) 其為實施策略所需的資金的計劃資金來源；</p> <p>(b) 基於發行人管理氣候相關風險和機遇的策略，其預計其財務業績及現金流量在短期、中期及長期的變化。</p>	<p>應對氣候變化 推動低碳轉型</p> <hr/> <p>應對氣候變化 推動低碳轉型</p>
		<p>在考慮發行人已識別的氣候相關風險和機遇後，發行人須披露信息，使他人了解發行人的策略及業務模式對氣候相關變化、發展或不確定性的韌性。發行人須按與其情況相稱的做法，使用與氣候相關的情景分析來評估其氣候韌性。提供量化信息時，發行人可披露單一數額或區間範圍。具體而言，發行人須披露：</p> <p>(a) 發行人截至報告日對其氣候韌性的評估，其有助於了解：</p> <p>(i) 發行人的分析結果對其策略和業務模式的影響（如有），包括發行人需要如何應對氣候相關情景分析中確定的影響；</p> <p>(ii) 發行人在氣候韌性評估中考慮的重大不確定因素的範圍；</p> <p>(iii) 發行人根據氣候發展調整其短期、中期和長期策略和業務模式的能力；</p> <p>(b) 如何及何時進行氣候相關情景分析，包括：</p> <p>(i) 使用的輸入數據，包括：</p> <p>(1) 發行人在分析中使用的氣候相關情景及其來源；</p>	<p>應對氣候變化 推動低碳轉型</p>

範疇	層面	不遵守就解釋規定	對應章節
		<p>(2) 分析是否涵蓋多種不同的氣候相關情景；</p> <p>(3) 分析所使用的氣候相關情景是否與氣候相關轉型風險或氣候相關物理風險有關；</p> <p>(4) 發行人在其情景中是否使用了與最新氣候變化國際協議相一致的情景；</p> <p>(5) 發行人認為所選擇的氣候相關情景與評估其氣候相關變化、發展或不確定性的韌性相關的理由；</p> <p>(6) 發行人在分析中所使用的時間範圍；</p> <p>(7) 發行人的分析所涵蓋的運營範圍（例如分析所涵蓋的運營地點及業務單位）；</p> <p>(ii) 發行人在分析中所作的關鍵假設；</p> <p>(iii) 進行氣候相關情景分析的報告期。</p>	
	<p>風險管理</p>	<p>發行人須披露以下信息：</p> <p>(a) 發行人用於識別、評估氣候相關風險，以及確定其中優先級並保持監督的流程及相關政策，包括以下方面的信息：</p> <p>(i) 發行人使用的輸入數據及參數（例如數據來源及程序所涵蓋的業務範圍）；</p> <p>(ii) 發行人是否以及如何使用氣候相關情景分析來識別氣候相關風險；</p> <p>(iii) 發行人如何評估相關風險影響的性質、可能性及程度（例如發行人是否考慮定性因素、量化門檻或其他所用標準）；</p> <p>(iv) 發行人是否以及如何就氣候相關風險相對於其他類型風險進行優先級排序；</p> <p>(v) 發行人如何監督其氣候相關風險；</p> <p>(vi) 與上一個報告期相比，發行人是否以及如何改變其使用的流程；</p> <p>(b) 發行人用於識別、評估氣候相關機遇，以及確定其中優先級並保持監督的流程（包括發行人是否以及如何使用氣候相關情景分析來確定氣候相關機遇的信息）；</p> <p>(c) 氣候相關風險和機遇的識別、評估、優先級排序和監督流程是如何融入發行人整體風險管理流程，以及融入的程度如何。</p>	<p>應對氣候變化 推動低碳轉型</p>

範疇	層面	不遵守就解釋規定	對應章節
指標及目標	溫室氣體排放	<p>發行人須披露報告期內的溫室氣體絕對總排放量（以公噸二氧化碳當量表示），並分為：</p> <p>(a) 範圍1溫室氣體排放；</p> <p>(b) 範圍2溫室氣體排放；</p> <p>(c) 範圍3溫室氣體排放。</p>	關鍵績效
		<p>發行人須：</p> <p>(a) 除非監管機構或發行人上市的其他交易所另有要求，否則發行人須根據《溫室氣體核算體系：企業核算與報告標準（2004年）》計量其溫室氣體排放；</p> <p>(b) 披露其用於計量溫室氣體排放的方法，包括：</p> <p>(i) 發行人用於計量其溫室氣體排放的計量方法、輸入數據及假設；</p> <p>(ii) 發行人選擇該計量方法、輸入數據及假設計量溫室氣體排放的原因；</p> <p>(iii) 發行人在報告期對計量方法、輸入數據及假設進行的任何變更以及變更原因；</p> <p>(c) 就根據第28 (b) 段披露的範圍2溫室氣體排放，披露其以地域為基礎的範圍2溫室氣體排放，並提供有助於了解該排放的任何必要合同文件的信息；</p> <p>(d) 就根據第28 (c) 段披露的範圍3溫室氣體排放，根據《溫室氣體核算體系：企業價值鏈（範圍3）核算與報告標準（2011年）》所述的範圍3類別，披露發行人計量範圍3溫室氣體排放中包含的類別。</p>	關鍵績效
	氣候相關轉型風險	<p>發行人須披露容易受氣候相關轉型風險影響的資產或業務活動的金額及百分比。</p>	<p>公司暫未量化受氣候相關轉型風險影響的資產或業務活動的金額及百分比</p>
	氣候相關物理風險	<p>發行人須披露容易受氣候相關物理風險影響的資產或業務活動的金額及百分比。</p>	<p>公司暫未量化受氣候相關物理風險影響的資產或業務活動的金額及百分比</p>
氣候相關機遇	<p>發行人須披露涉及氣候相關機遇的資產或業務活動的金額及百分比。</p>	<p>公司暫未量化受氣候相關機遇影響的資產或業務活動的金額及百分比</p>	

範疇	層面	不遵守就解釋規定	對應章節
	資本運作	發行人須披露用於氣候相關風險和機遇的資本開支、融資或投資的金額。	公司暫未統計用於氣候相關風險和機遇的資本開支、融資或投資的金額
	內部碳定價	發行人須披露如下： (a) 闡述發行人是否以及在決策中應用碳定價（例如投資決策、轉移定價及情景分析）； (b) 發行人用於評估其溫室氣體排放成本的每公噸溫室氣體排放量定價；或者適當的否定聲明，確認發行人沒有在決策中應用碳定價。	公司尚未在決策中應用碳定價
	薪酬	發行人須披露氣候相關考慮因素可有及如何納入薪酬政策，或提供適當的否定聲明。這可能構成根據第19 (a) (iv) 段作出的披露的一部分。	氣候相關考慮因素尚未納入公司薪酬政策
	行業指標	本交易所鼓勵發行人披露與一項或多項特定的業務模式和活動有關的行業指標，或與參與有關行業常見特徵有關的行業指標。在決定披露哪些行業指標時，本交易所鼓勵發行人參考《（國際財務報告可持續披露準則S2號）行業披露指南》和其他國際環境、社會及管治報告框架規定的行業披露要求所述的與披露主題相關的行業指標，並考慮其是否適用。	不適用
	氣候相關目標	發行人須披露： (a) 其為監督實現其策略目標的進展而設定的與氣候相關的定性及量化目標； (b) 法律或法規要求發行人達到的任何目標，包括任何溫室氣體排放目標。	應對氣候變化推動低碳轉型
		發行人須就每個目標逐一披露： (a) 用以設定目標的指標； (b) 目標的目的（例如緩解、適應或以科學為基礎的舉措）； (c) 目標的適用範圍（例如目標是適用於發行人整個集團還是部分（如僅適用於某個業務單位或地理區域））； (d) 目標的適用期間； (e) 衡量進度的基準期間； (f) 階段性目標或中期目標（如有）； (g) 如屬量化目標，其屬絕對目標還是強度目標。 (h) 最新氣候變化國際協議（包括該協議產生的司法承諾）如何幫助發行人設定目標。	未涉及

範疇	層面	不遵守就解釋規定	對應章節
		<p>發行人須披露其設定及審核每項目標的方法，以及其如何監督達標進度，包括：</p> <ul style="list-style-type: none"> (a) 目標本身及設定目標的方法是否經過第三方驗證； (b) 發行人審核目標的程序； (c) 用於監督達標進度的指標； (d) 任何修訂目標的內容及原因。 	未涉及
		<p>發行人須披露有關每項氣候相關目標的績效的信息，以及對發行人績效的趨勢或變化分析。</p>	未涉及
		<p>就按第37至39段披露的每一項溫室氣體排放目標，發行人須披露：</p> <ul style="list-style-type: none"> (a) 目標涵蓋哪些溫室氣體； (b) 目標是否涵蓋範圍1、範圍2或範圍3溫室氣體排放； (c) 此目標是溫室氣體排放總量目標還是溫室氣體排放淨額目標。 <p>如為溫室氣體排放淨額目標，發行人須另外披露相關的溫室氣體排放總量目標；</p> <ul style="list-style-type: none"> (d) 目標是否是採用行業脫碳方法得出的； (e) 發行人計劃使用碳信用抵消溫室氣體排放以實現任何溫室氣體排放淨額目標。關於使用碳信用的計劃，發行人須披露： <ul style="list-style-type: none"> (i) 依賴使用碳信用以實現任何溫室氣體排放淨額目標的程度及方式； (ii) 該碳信用將由哪些第三方計劃驗證或認證； (iii) 碳信用的類型，包括相關抵消是否是基於自然還是基於科技的碳消除，以及相關抵消是通過減碳還是碳消除實現； (iv) 為讓人了解發行人計劃使用的碳信用的可信度和完整性所必需的任何其他重要因素（例如，對碳抵消效果的假設）。 	未涉及

意見反饋

尊敬的讀者：

您好！

非常感謝您在百忙之中閱讀《山東墨龍2025年環境、社會和公司治理報告》。為了向您及其他利益相關方提供更有價值的信息，並有效促進公司提升履行環境、社會以及公司治理的能力與水平，我們真誠期待您的意見和建議。

選擇題（請在相應位置打√）

1.您對本報告的總體評價是：

非常好 好 一般 較差 差

2.報告對利益相關方所關心問題的響應和披露？

非常好 好 一般 較差 差

3.您認為山東墨龍在經濟責任方面做得如何？

非常好 好 一般 較差 差

4.您認為山東墨龍在環境責任方面做得如何？

非常好 好 一般 較差 差

5.您認為山東墨龍在安全管理方面做得如何？

非常好 好 一般 較差 差

6.您認為山東墨龍在員工責任方面做得如何？

非常好 好 一般 較差 差

7.您認為山東墨龍在社區責任方面做得如何？

非常好 好 一般 較差 差

8.報告披露的信息、指標、數據是否清晰、準確、完整？

非常好 好 一般 較差 差

9.您認為本報告的內容安排和版式設計是否方便閱讀？

是 否

開放性問題

您對山東墨龍履行社會責任及本報告有任何意見與建議？
