

证券代码：002663

证券简称：普邦股份

公告编号：2026-007

广州普邦园林股份有限公司

2025 年年度报告摘要

一、重要提示

本年度报告摘要来自年度报告全文，为全面了解本公司的经营成果、财务状况及未来发展规划，投资者应当到证监会指定媒体仔细阅读年度报告全文。

所有董事均已出席了审议本报告的董事会会议。

非标准审计意见提示

适用 不适用

中喜会计师事务所(特殊普通合伙)对公司 2025 年度财务报表出具了带有强调事项段的无保留意见审计报告，公司董事会尊重年审会计机构的独立判断与出具的审计意见。董事会、审计委员会、中喜会计师事务所对相关事项已出具详细说明，请投资者注意阅读。

董事会审议的报告期利润分配预案或公积金转增股本预案

适用 不适用

公司计划不派发现金红利，不送红股，不以公积金转增股本。

董事会决议通过的本报告期优先股利润分配预案

适用 不适用

截至报告期末，母公司存在未弥补亏损

根据中喜会计师事务所(特殊普通合伙)出具的《2025 年年度审计报告》(中喜财审 2026S02308 号)，截至 2025 年 12 月 31 日，母公司累计未分配利润为-1,361,750,982.53 元。鉴于公司 2025 年度业绩亏损且可供分配利润为负值，为保障公司持续、稳定、健康发展，公司 2025 年度利润分配预案为：2025 年度拟不派发现金红利，不送红股，不以公积金转增股本。

二、公司基本情况

1、公司简介

股票简称	普邦股份	股票代码	002663
股票上市交易所	深圳证券交易所		
变更前的股票简称（如有）	不适用		
联系人和联系方式	董事会秘书	证券事务代表	
姓名	刘昕霞	余珍	
办公地址	广州市天河区海安路 13 号财富世纪广场 A1 幢 34 楼	广州市天河区海安路 13 号财富世纪广场 A1 幢 34 楼	
传真	020-87526541	020-87526541	
电话	020-87526515	020-87526515	
电子信箱	zhengquanbu@pblandscape.com	zhengquanbu@pblandscape.com	

2、报告期主要业务或产品简介

作为全国园林行业的龙头企业之一，公司始终坚持可持续发展战略，持续深耕生态景观领域，重点拓展城市运营与绿色建筑业务，深化在城市更新、植物迁地保护等重点领域的布局，积极践行生态文明理念。未来，公司将充分发挥全产业链服务优势，把握政策红利持续释放的战略机遇期，积极参与城市绿色空间重塑与生态价值提升，增强盈利能力与市场竞争力。

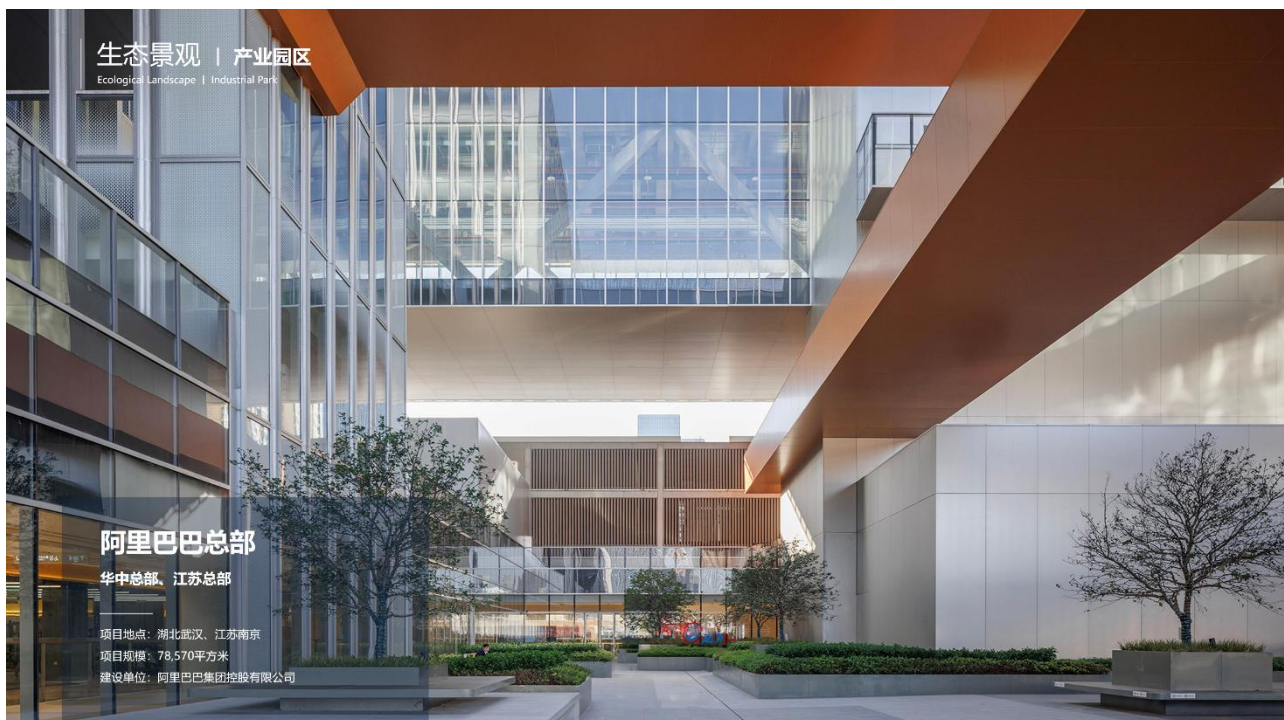
（1）生态景观——持续深耕业务

规划设计：普邦设计是普邦股份多年实践沉淀的专业设计平台，秉承“精品、创新、国际化”定位，提供集项目策划、规划、建筑、景观、旅游、市政、生态、装饰及 BIM 设计等全过程服务。依托国际级智库与综合性人才，凭借创新力、实现力与资源整合能力，完成了一批具有行业标杆意义的高端设计项目，以“设计服务经济，经济体现设计”的理念，最大程度发挥设计价值，为客户提供全面、科学化、高性价比的解决方案。



工程建设：普邦工程是国内精细施工、杰出工艺的典范。其拥有遍布全国的施工团队，可统一调度、高效动员，集中力量完成各种工期紧、任务重、要求高的工程。多年来，凭借厚积的客户资源优势、跨区域经营优势及高质量的技术水平优势，服务于公共园林、旅游度假、商业园区、科教康养、地产人居等景观领域。





花木产销：普邦股份自有苗圃、合作经营苗圃以及储备苗地分布在全国四大区域，拥有近万亩种植基地及优良的苗木种植资源，并不断运用先进技术，推动苗木新品种的开发利用，与设计、工程、研发形成一体化供应链的信息平台，极大地提高了项目成本控制能力，为项目的品质效果提供有效保障。

花园景观：公司成立花园艺术景观业务部，秉承“精品、创新、多元”的品牌定位，致力于为客户提供别墅、花境、室内外布展、垂直绿化及各类阳台天台等景观的设计施工一体化专业服务，精心打造高品质花园艺术作品。

（2）城市运营——重点发展业务

近年来，随着城镇化进程从增量建设转向存量运营，公司敏锐把握战略机遇，重点发展城市运营业务，为客户提供园林绿化养护、环卫保洁、时花布置、植物租摆、公共设施管养、有害生物防治等全方位城市服务，助力焕新城市美好生活。与此同时，普邦股份积极响应国家政策导向，着力投身新兴产业园区建设，将园林绿化相关服务延伸至生产制造型、仓储物流型、商务办公型等多元产业园区，有效推动产业园区的可持续发展，打造绿色生态的现代产业环境。公司将以智慧城市运维作为重要突破方向，围绕城市园林养护、市政设施运行、城市环境治理等核心场景，积极引入信息化、数字化和智能化手段，推动城市运营服务由传统人工密集型向“数据驱动、系统化管理”的模式转型，持续打造绿色化、智能化、可持续的核心竞争力。

城市运营 | 绿化管养

Urban Operations | Greening Management And Maintenance



广东从化经济开发区 绿化养护

项目地点：广东省广州市从化区
养护规模：绿地 443600 平方米，时花 9716 平方米
委托单位：广东从化经济开发区管理委员会



城市运营 | 绿化管养

Urban Operations | Greening Management And Maintenance

三亚海棠湾君悦酒店园林绿化养护

项目地点：海南省三亚市
养护规模：58971 平方米
委托单位：三亚高胜发展有限公司海棠湾君悦酒店



(3) 绿色建筑——重点发展业务

水环境治理：公司成立水环境与景观业务部，聚焦水环境相关的设计、建设和运营等全过程服务，通过水环境、水景观、水智慧三大业务，治理改善水生态环境领域问题，创建人文和谐环境。



林业与园林技术咨询：公司集中坚力量组建起一支专家领衔、多专业融合、落地经验丰富的林业与园林技术咨询团队，融合普邦股份研究、规划、设计、施工、养护、苗圃管理等专业技术力量，提供林业调查规划设计（含资源调查、保护利用、自然教育等）、林业工程建设（含造林绿化施工、有害生物防治等）、林业工程监理等服务。

绿色建设 | 林业服务
Green Construction | Forestry Services

**六片山森林公园-
绿美广州示范点**

以“白云天池观光体验、崎岖山林探险健身、城区自然科普教育”等为游览主题。整合周边4029.60亩森林、水域、湿地等资源，构建绿道、碧道、森林步道互联互通的生态廊道。

全面体现绿美广东“六大行动”和绿美广州生态建设“1+8”工程，把示范点构建集生态保护、城市支撑、休闲游憩、康体健身、自然教育于一体的城区型森林公园的绿美广东典型范例。



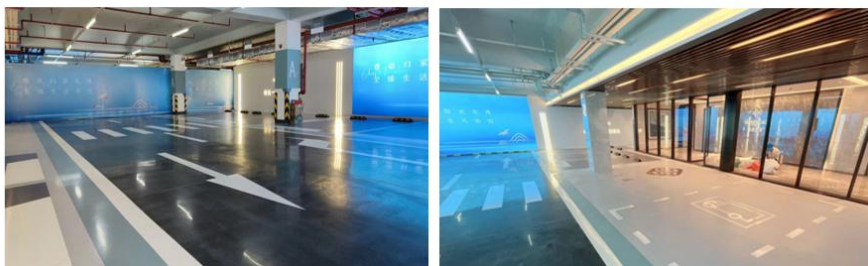
绿色建材：控股子公司广州市普邦创远新技术开发有限公司专注于地下停车场、商业卖场、工业厂房、仓储中心等的专业地坪及墙面铺装的设计施工一体化整体解决方案。

绿色建筑 | 绿色建材
Green Construction | Green Building Materials



肇庆保利云禧花园

项目地点：广东省肇庆市
项目规模：500平方米
服务范围：地坪设计施工
创新材料：美国优可力金刚砂密封固化剂+水性环氧地坪



3、主要会计数据和财务指标

(1) 近三年主要会计数据和财务指标

公司是否需追溯调整或重述以前年度会计数据

是 否

单位：元

	2025 年末	2024 年末	本年末比上年末增 减	2023 年末
总资产	4,202,968,979.81	4,925,480,663.55	-14.67%	5,526,426,176.84
归属于上市公司股东的净资产	1,938,625,213.06	2,446,156,072.62	-20.75%	3,014,744,451.76
	2025 年	2024 年	本年比上年增减	2023 年
营业收入	1,854,065,991.29	1,988,616,689.91	-6.77%	1,830,581,837.39
归属于上市公司股东的净利润	-464,786,594.01	-470,423,100.82	1.20%	13,828,514.93
归属于上市公司股东的扣除非经常性损益的净利润	-522,108,561.64	-462,158,687.37	-12.97%	25,515,290.47
经营活动产生的现金流量净额	-21,148,215.05	109,936,171.22	-119.24%	78,274,581.24
基本每股收益（元/股）	-0.2697	-0.2685	-0.45%	0.0077
稀释每股收益（元/股）	-0.2697	-0.2685	-0.45%	0.0077
加权平均净资产收益率	-21.20%	-17.30%	-3.90%	0.46%

(2) 分季度主要会计数据

单位：元

	第一季度	第二季度	第三季度	第四季度
营业收入	344,000,687.71	476,054,184.15	441,005,656.03	593,005,463.40
归属于上市公司股东的净利润	-1,739,969.01	-31,867,342.36	-5,431,007.65	-425,748,274.99
归属于上市公司股东的扣除非经常性损益的净利润	-3,264,021.90	-74,965,034.14	-4,118,363.05	-439,761,142.55
经营活动产生的现金流量净额	-232,791,379.72	34,992,420.55	-13,445,100.22	190,095,844.34

上述财务指标或其加总数是否与公司已披露季度报告、半年度报告相关财务指标存在重大差异

是 否

4、股本及股东情况

(1) 普通股股东和表决权恢复的优先股股东数量及前 10 名股东持股情况表

单位：股

报告期末普通股股东总数	61,436	年度报告披露日前一个月末普通股股东总数	58,741	报告期末表决权恢复的优先股股东总数	0	年度报告披露日前一个月末表决权恢复的优先股股东总数	0
前 10 名股东持股情况（不含通过转融通出借股份）							
股东名称	股东性质	持股比例	持股数量	持有有限售条件的股份数量	质押、标记或冻结情况		
					股份状态	数量	
涂善忠	境内自然人	23.83%	410,630,418	0	不适用	0	
黄庆和	境内自然人	12.27%	211,444,914	0	不适用	0	
山东省国有资产投资控股有限公司	国有法人	1.48%	25,446,470	0	不适用	0	
梁定文	境内自然人	1.18%	20,250,934	0	不适用	0	
涂文哲	境内自然人	0.75%	12,880,319	9,660,239	不适用	0	
高淑平	境内自然人	0.61%	10,531,800	0	不适用	0	
华泰证券资管—招商银行—华泰聚力 8 号集合资产管理计划	其他	0.57%	9,779,190	0	不适用	0	
BARCLAYS BANK PLC	境外法人	0.51%	8,846,572	0	不适用	0	
J. P. Morgan Securities PLC—自有资金	境外法人	0.50%	8,623,273	0	不适用	0	
刘岩	境内自然人	0.46%	7,878,700	0	不适用	0	
上述股东关联关系或一致行动的说明	公司前 10 名股东中，涂善忠为公司实际控制人、名誉主席，涂文哲为公司董事长，黄庆和为公司名誉副主席，涂善忠与涂文哲为父子关系，华泰证券资管—招商银行—华泰聚力 8 号集合资产管理计划为涂善忠个人的资管计划，除涂善忠与涂文哲存在关联关系和一致行动关系外，上述 4 名股东与其他股东之间不存在关联关系或一致行动关系，未知公司其他前 10 名股东之间是否存在关联关系或一致行动关系。						
参与融资融券业务股东情况说明（如有）	报告期末，公司股东韩少冉通过普通证券账户持有公司股份 1,705,000 股，通过信用证券账户持有公司股份 5,724,500 股，实际合计持有公司股份 7,429,500 股。						

持股 5%以上股东、前 10 名股东及前 10 名无限售流通股股东参与转融通业务出借股份情况

适用 不适用

前 10 名股东及前 10 名无限售流通股股东因转融通出借/归还原因导致较上期发生变化

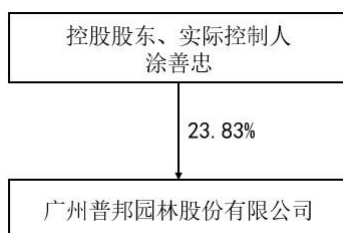
适用 不适用

(2) 公司优先股股东总数及前 10 名优先股股东持股情况表

适用 不适用

公司报告期无优先股股东持股情况。

(3) 以方框图形式披露公司与实际控制人之间的产权及控制关系



5、在年度报告批准报出日存续的债券情况

适用 不适用

三、重要事项

详见公司 2025 年年度报告第五节“重要事项”，详细描述了报告期内发生的重要事项。