

OSL Group Limited  
OSL 集團有限公司  
於開曼群島註冊成立的有限公司  
股票代號 : 863

Simply Crypto **OSL**

# 2025

環境、  
社會及管治報告



# 目錄

1.	關於本報告	2
	緒言	2
	報告期	2
	報告原則	2
	報告範圍	3
	審閱與批核	3
	信息與反饋	3
2.	關於OSL集團	4
3.	行政總裁致辭	5
4.	方針	6
	董事會聲明	6
	ESG管治	6
	ESG策略	7
	持份者參與	9
	重要性評估	11
	重要性矩陣	12
5.	可持續破管理	13
	氣候變化	13
	廢氣排放管理	20
	廢棄物管理	21
	資源使用	21
	環境和自然資源	22
6.	以人為本	23
	僱員及培訓統計	23
	吸引及挽留人才	25
	人才培養與健康	26
	多元化、平等及包容性	26
	禁止僱用童工或強制勞動	27
	僱員薪酬及福利	27
	職業健康與安全	27
7.	有效管治及卓越營運	28
	公司治理及商業道德	29
	網絡安全及數據保護	31
	卓越服務	34
	知識產權	35
	負責任的供應鏈管理	35
	社會責任	36
	附錄一：可持續發展績效數據概覽	37
	環境	37
	社會	40
	合法合規	44
	附錄二：香港聯交所《環境、社會及管治報告守則》內容索引表	45
	附錄三：全球報告倡議組織準則內容索引表	62
	附錄四：氣候相關財務信息披露內容索引表	68
	附錄五：可持續發展目標內容索引表	69

# 1. 關於本報告

## 緒言

OSL集團有限公司(「公司」)及其附屬公司(以下簡稱「OSL集團」、「本集團」、「集團」或「我們」)已深刻意識到可持續商業實踐對於創造長期的社會價值的重要性。本集團在營運中融入環境、社會及管治(「ESG」)原則，旨在提升所有持份者的體驗。我們致力於提高ESG表現，堅持高標準的企業管治，採用環保做法，積極與持份者互動，並促進多元化，培養負責任和包容的商業環境。

## 報告期

本環境、社會及管治報告(「本報告」)涵蓋二零二五年一月一日至二零二五年十二月三十一日期間(「報告期」、「2025」)的ESG績效表現。報告期與本集團的財政年度一致。

## 報告原則

OSL集團有限公司於香港聯合交易所有限公司(「聯交所」)主板上市，股份代號為「863」。本報告為本集團發表的第十份ESG報告。本報告根據聯交所證券上市規則(「上市規則」)附錄C2所載的《環境、社會及管治報告守則》(「ESG報告守則」)編製，同時參考全球報告倡議組織(「GRI」)準則、氣候相關財務披露專責小組(「TCFD」)建議及聯合國可持續發展目標(「SDGs」)。本報告標誌著本集團已連續第四年在年報之外另行發布全面、詳盡的ESG報告。為完整了解我們的ESG表現，建議將本報告與本集團二零二五年年報中的企業管治報告一併閱讀。

本集團遵守「不遵守就解釋」的規定，並採納聯交所《環境、社會及管治報告守則》中的四項基本報告原則。

## 重要性

本報告的內容乃根據持份者參與溝通所匯集的意見，以及全面的重要性評估結果釐定。為確保評估的全面性，本集團委聘獨立外部顧問協助開展重要性分析工作。透過此項流程，識別及評估的ESG議題已獲董事會(「董事會」)的批准。就本守則D部分而言，本集團披露合理預期可能影響其短期、中期或長期現金流量、融資渠道和資本成本的氣候相關風險和機遇。

## 量化

本報告中的相關數據計算所使用的標準及方法，以及適用假設均已披露。本集團已確立可量化的關鍵績效指標(「關鍵績效指標」)，以確保相關數據在適當情況下的可比性。

## 平衡

集團的ESG表現以公開透明及不偏不倚的方式呈現，其中包括了本集團的成就與有待優化的範疇。

## 一致性

OSL集團確保年度數據收集及關鍵績效指標的計算方法的一致性，以確保ESG年度數據可進行有意義的比較。

本報告包含的信息，來自本集團的官方文件和統計數據，以及子公司根據本集團內部管理制度提供的綜合控制、管理和營運信息。其符合《環境、社會及管治報告守則》並已參考GRI標準、TCFD建議和SDGs的內容索引，也在報告末尾提供，以作參考。

# 1. 關於本報告

本報告以中英文編製和發布，並可在集團網站 <https://group.osl.com> 和香港交易所網站 [www.hkex.com.hk](http://www.hkex.com.hk) 查閱。如中文版本與英文版本之間存在矛盾或不一致的情況，應以英文版本為準。

## 報告範圍

本報告涵蓋本集團於報告期內在本集團全面管理控制下的所有全球業務，業務版圖遍及亞太地區及歐洲。

報告範圍已因應本集團於報告期間因收購、合併、出售及新設而更新的營運佈局作出調整。具體而言，由於相關附屬公司已被出售，中國內地業務有關的環境及社會數據不再納入報告範圍內。與此同時，日本、印度尼西亞、馬來西亞等辦事處的環境及社會資料則新納入本報告。

若具體內容之範圍及界線有所變更，將於本報告書相關章節註明。本集團定期審閱報告範圍，以確保涵蓋任何對本集團整體業務組合有重大影響的事項。

## 審閱與批核

董事會已知悉其對確保本報告準確性及完整性負有責任。據董事會所知，本報告已闡述報告期內與本集團環境、社會及管治表現相關的所有重要事宜，並公平呈列本集團的ESG成就。經過全面審閱，董事會已正式批核本報告的內容。

## 信息與反饋

本集團致力與持份者維持長期穩固的關係，並積極回應他們的關切，及時採取跟進行動。倘閣下作為我們的持份者，對本報告的內容或對OSL集團的可持續發展實踐有任何問題或意見，請通過電子郵件 [ir@osl.com](mailto:ir@osl.com) 與我們聯繫。

## 2. 關於 OSL 集團

OSL 集團已從立足香港的數字資產交易所轉型為全球穩定幣支付及交易平台。OSL 提供的數字資產市場業務，包括 (i) 數字資產交易服務，主要指穩定幣支付服務、場外交易及智能詢價交易；(ii) 自動化交易服務；(iii) 託管服務；(iv) omnibus 服務，以及數字資產技術基礎設施業務。上述服務為零售客戶、專業投資者、企業和其他機構提供一流的數字資產平台，以及全世界最深的流動性資金池之一。本集團安全及已受保之冷熱錢包基礎設施，有效保障數字資產的安全保管和及時的交易結算。OSL 透過位於香港之總部、亞太其他地區及歐洲地區之辦事處營運其數字資產平台業務。

作為數字資產領域的領導者，本集團之全資附屬公司 OSL Digital Securities Limited (「OSL DS」) 已成為受監管的數字資產服務行業的先驅。於二零二零年十二月，OSL DS 成為首間獲香港證券及期貨事務監察委員會 (「證監會」) 發牌從事與數字資產相關的第 1 類 (證券交易) 和第 7 類 (自動化交易服務) (「ATS」) 受規管活動的公司。OSL DS 是全球首家獲證監會發牌、已上市、數字資產錢包已投保、並經四大會計師事務所審計的數字資產平台，為零售、機構及專業投資者提供服務，引領行業合規和創新。在此基礎上，OSL DS 於二零二二年七月成為香港首家通過私募方式向專業投資者分銷證券型代幣的證監會持牌數字資產經紀商。自二零二三年九月起，OSL 集團成功完成對其託管及自動化交易服務產品的系統與組織控制 (「SOC」) 2 類型 2 認證。於二零二四年四月，OSL DS 成為香港首家根據《打擊洗錢及恐怖分子資金籌集條例》(「《打擊洗錢條例》」) 獲得牌照的數字資產平台，致力於成為數字資產生態系統中值得信賴的安全合作夥伴。於本報告期內，本集團取得雙重認證成果：旗下託管、ATS 及軟件即服務 (「SaaS」) 業務，首次獲頒 SOC 1 類型 2 認證，並連續第二年獲得 SOC 2 類型 2 認證。

OSL 集團透過收購日本、意大利及印度尼西亞的實體拓展市場版圖，穩固全球佈局。配合上述市場進軍行動，本集團於百慕達取得全面性數字資產服務牌照，可經營交易、支付、託管、借貸、衍生品及交易所相關業務，完善集團多元司法管轄區的牌照體系，構建更為堅實的持牌營運架構。OSL 已搭建起無縫銜接、符合規管要求的全球支付通道，憑藉獨特的市場定位，充分滿足機構客戶的各類需求。

於本報告期內，本集團已完成營運網絡的策略優化與全球佈局，進一步鞏固業務根基，為長遠可持續發展提供堅實支撐。展望未來，本集團將持續實施整體策略，優化全球業務佈局，穩步拓展市場版圖，進而驅動集團持續穩健發展。

有關 OSL 集團的更多資料，請參閱本集團的二零二五年年報或瀏覽 <https://group.osl.com>。

### 3. 行政總裁致辭

秉承卓越的管理原則和共同的願景，作為集團的一員，本人深感榮幸，同時亦深知肩負引領團隊邁向卓越之重任。在此關鍵時期，我們將繼續堅定不移地恪守環境、社會及管治原則，並將其納入我們組織策略發展的核心。

本集團完成全面的策略與轉型，加快全球擴張步伐，並進一步鞏固核心業務。經過多年專注發展，OSL集團已成為全球性的穩定幣支付與交易平台。

二零二五年，本集團於市場動盪中實現韌性增長，執行雙軸發展策略，一方面橫向拓展各業務線，另一方面在各板塊深耕縱向滲透。我們的出入金服務為收益增長的主要支柱，同時穩定幣生態體系內重磅推出OSL BizPay及USDGO，亦成為關鍵助力。與此同時，本集團積極推進全球併購佈局並在實現牌照許可方面的突破取得里程碑式成果，目前已在逾10個地區獲得超過50張牌照，構建起多元司法管轄區的牌照組合。藉由兩輪股權融資的資金加持，本集團已籌備充足資本，為未來的併購行動及穩定幣產品的持續迭代賦能，進一步鞏固本集團連接傳統金融與數字資產領域的核心樞紐地位。

全球經濟於多重風險交織中展現韌性復甦，然而我們須正視氣候變化帶來的日益嚴峻的挑戰。我們深知，環境、社會及管治不僅是應對氣候相關風險的重要工具，更是企業實現高質量發展、創造長期價值的核心驅動力。通過全面的氣候風險評估框架，我們識別了與集團相關的實體及轉型風險，矢志於二零五零年前實現淨零排放的目標。

為了進一步踐行我們在環境、社會及管治方面的承諾，我們不僅致力於環境管理，還關注重員工及其所服務社區的福祉。集團堅定營造包容的工作環境，將所有員工的健康與安全置於首位，打造利於創新與協作的良好氛圍。

卓越的治理是實現可持續發展的基石。董事會在監督可持續發展事務方面發揮關鍵作用，確保我們的策略與長期環境和社會目標保持一致。透過培養透明且負責任的企業文化，我們持續加強在各業務環節中融入可持續實踐的能力。這些措施不僅鞏固了我們在可持續發展領域的承諾，亦促進了有效溝通和實施流程，使我們穩步追求商業成功與社會、環境福祉之間的平衡，為實現可持續的未來奠定堅實的基礎。

在不斷拓張業務版圖的同時，本集團始終堅持將環境、社會及管治核心原則融入日常營運管理與長期策略規劃中。值此重要時刻，本人謹向一直以來支持我們的客戶、合作夥伴、投資者、董事會以及員工致以最誠摯的感謝。我們過去所取得的成績，離不開各持份者對我們的信任與支持。

展望未來，我們將繼續深化與所有持份者的合作，攜手推動行業進步與社會發展，致力於實現經濟效益、社會效益與生態效益的和諧共生，為創造更美好的世界貢獻力量。

謹致

崔崧

執行董事兼行政總裁

OSL集團有限公司

## 4. 方針

### 董事會聲明

作為全球性的穩定幣支付與交易平台，我們深知將ESG因素融入業務策略及營運之中的重要性。董事會對本集團的ESG舉措實施最終監督，致力於在為持份者創造長期價值，並促進可持續發展。

通過既定的管理方法，我們評估和管理與ESG相關的風險和機遇，特別是那些數字資產行業獨有的風險和機遇。董事會定期審閱並指導本集團的ESG策略，確保其與我們的業務目標及持份者期望相符。我們的方針涵蓋對環境影響的評估，特別是數字營運中的能源消耗問題、普惠金融中的社會責任問題，以及維持最高標準的公司治理。

董事會在執行委員會的支持下，透過全面的評估流程定期評估重大的ESG議題。這包括監控可持續金融、技術進步

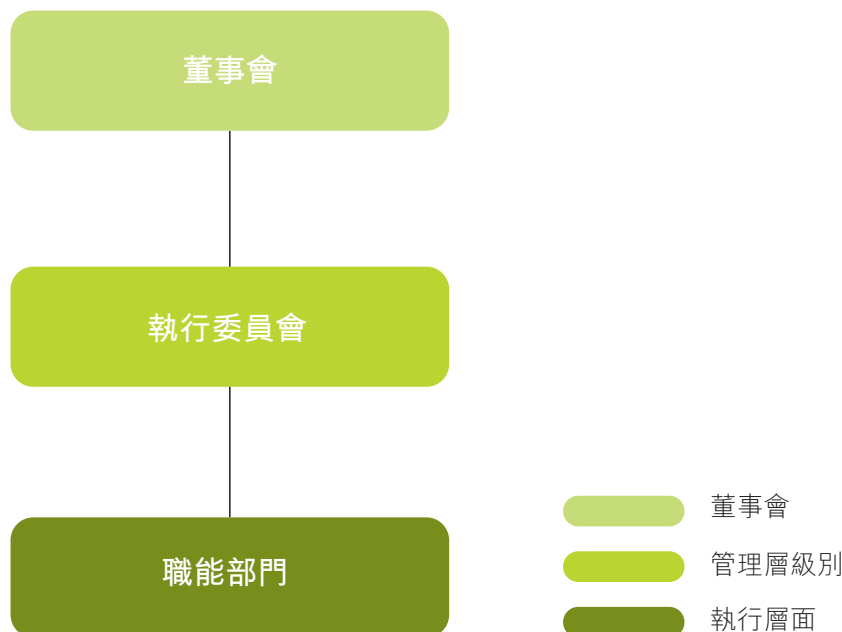
以及數字資產領域監管動態的最新趨勢。我們根據這些議題對業務營運及持份者利益的潛在影響進行優先排序。

為確保ESG舉措的有效實施，董事會定期檢視既定目標以及指標進展情況。根據對目標進展的審閱，我們按需調整策略，並在可持續發展道路上保持明確的問責制度。在日新月異的數字資產領域中，我們始終堅守對負責任商業實踐和可持續發展的承諾。

### ESG管治

我們的ESG管治旨在促進可持續發展舉措的有效監督和實施，包括營運層面的各個環節。

### ESG管治架構



## 4. 方針

董事會負責監督本集團的整體ESG策略與績效，並對集團ESG及氣候相關事宜承擔最終監督責任。其核心職責包括審視及批准ESG與氣候相關策略、政策及其他重大營運事項，制訂整體策略規劃，並確保將可持續發展及氣候相關考量全面融入集團業務營運。董事會持續監控風險管理流程，特別是數位資產行業特有的風險與機遇，同時密切監管氣候相關風險與機遇，追蹤氣候目標的推進進度。董事會每年至少討論一次與ESG相關的事宜。

為支援董事會的工作，執行委員會承擔本集團ESG(包括氣候相關)事宜的核心職責，涵蓋制訂及審閱相關策略與管理方法、實施全面監督，以及定期向董事會呈報並請其批准、審閱ESG目標及核心舉措。執行委員會亦領導並督導本集團各職能部門推動ESG舉措落地，以支撐集團可持續發展策略；同時透過完善的評估流程評估重大ESG議題、持續監控相關新興趨勢，並根據各議題的潛在影響制訂優先處理次序。

集團各職能部門負責執行ESG相關政策及措施，包括氣候相關議題；負責收集ESG及氣候相關表現數據，持續優化數據收集方法與系統，並強化關鍵績效指標及目標的溝通機制，從而更有效地追蹤、監控相關工作的落實與執行情況。

我們的管治方法包括定期評估和審查活動，以評估ESG舉措的有效性並確保與公司目標保持一致。我們在管理過程中動態調控，使我們能夠有效應對數字資產行業不斷變化的ESG相關風險和機遇。

### ESG策略

OSL集團在同業中表現卓越，為合規程度最高、機構化服務最完備的穩定幣支付與交易平台之一，並始終貫徹引領數字資產市場走向規範化及機構化發展的目標。此目標與引領集團在區塊鏈和數字資產領域的ESG影響力的責任相輔相成。

本集團深信為持份者創造長期價值是應盡之責。為此，本集團在經營業務的同時，高級管理層亦著眼於為社區帶來正面的社會效益。本集團已制訂一系列與業務相關的ESG政策，涵蓋僱傭及勞工常規、商業誠信、數據安全及私隱保護、打擊洗錢、反恐融資、反貪污、市場監督及交易監控等重要領域。此外，本集團亦致力於支持可持續環保標準，並確保實施各項環保運作措施。

為持份者創造可持續價值仍然是本集團理念的核心。為在本集團有效踐行我們的長期願景和使命，我們已制定可持續框架。我們已制定包含三大策略支柱的可持續發展框架，以踐行這一承諾：

- (1) 可持續碳管理；
- (2) 以人為本；及
- (3) 有效管治及卓越營運。

本報告的內容圍繞這三個支柱制定，各章節側重於不同框架支柱。

## 4. 方針

### 可持續框架



## 4. 方針

### 聯合國可持續發展目標

本集團支持聯合國可持續發展目標，這些目標專注於應對氣候變化和各種社會挑戰。作為負責任的企業公民，我們認同可持續發展目標中概述的全球趨勢之重要性，並致力於應對可持續發展中的挑戰並做出貢獻。我們的ESG策略與以下可持續發展目標保持一致：



### 持份者參與

本集團深知持份者的觀點與期望對於實現集團的可持續發展目標至關重要，我們積極與主要持份者互動和溝通，包括股東、員工、業務合作夥伴、客戶及監管機構，並有效識別並回應他們的期望與訴求。

持份者持續參與是本集團ESG管治及管理流程不可或缺的一環。定期與持份者對話有助於集團深入了解他們的期望及關注點，幫助我們有效應對機遇和挑戰，並建立長期的忠誠度與信任。同時，本集團與持份者的持續合作有助於社區發展，進而支持可持續增長。

我們透過會議及問卷調查等不同溝通渠道，與主要持份者保持聯繫。高級管理層審查收集到的反饋，並評估重要ESG議題與主要持份者的相關性。

## 4. 方針

### 持份者溝通矩陣

本集團根據各持份者對集團整體營運及策略發展的影響程度，以及集團活動對其權益的重要性，識別出以下五大核心持份者群組。各群組的主要互動議題及對應溝通渠道載列如下：

持份者類別	主要互動議題	溝通渠道
僱員	<ul style="list-style-type: none"> <li>員工薪酬和福利</li> <li>外部和內部培訓和發展機會</li> <li>職業健康和 safety</li> </ul>	<ul style="list-style-type: none"> <li>僱員參與度調查</li> <li>員工培訓及工作坊</li> <li>員工大會和「向管理層提問」會議</li> <li>員工績效考核</li> </ul>
股東及潛在投資者	<ul style="list-style-type: none"> <li>投資回報</li> <li>公司管治</li> <li>策略計劃</li> </ul>	<ul style="list-style-type: none"> <li>股東週年大會</li> <li>公司通訊</li> <li>中期及年報</li> <li>公告及新聞稿</li> <li>投資者電話會議及影像會議</li> <li>參與度調查</li> <li>每月投資者通訊</li> <li>業績發布會</li> </ul>
客戶及潛在客戶	<ul style="list-style-type: none"> <li>服務質量保證</li> <li>客戶私隱及資料保密</li> <li>網絡安全</li> </ul>	<ul style="list-style-type: none"> <li>與銷售代表即交易員溝通</li> <li>客戶支援渠道</li> <li>公司網站</li> <li>日常溝通</li> <li>社交媒體貼文</li> <li>新聞稿</li> <li>電郵營銷</li> </ul>
供應商及賣方	<ul style="list-style-type: none"> <li>公平與公開的採購</li> <li>合作共贏</li> </ul>	<ul style="list-style-type: none"> <li>訪問及會議</li> <li>盡職審查程序</li> <li>定期供應商審核</li> <li>參與度調查</li> </ul>
政府和監管機構	<ul style="list-style-type: none"> <li>遵守規則和法規</li> <li>反賄賂與反貪污政策</li> <li>對當地經濟的貢獻</li> </ul>	<ul style="list-style-type: none"> <li>密切聯繫</li> <li>遵守當地規則及條例</li> <li>監管機構的通函及指引</li> <li>定期對話及會議</li> </ul>

## 4. 方針

### 重要性評估

本集團以重要性原則為指引，定期開展內部評估、外部評估及同業對標，以識別關鍵ESG議題。該流程使我們能夠優化資源分配，有效解決這些問題，並降低相關風險。

於本報告期間，本集團採用了以下三個步驟進行了全面的重要性評估：

#### 1. 識別相關議題

- 研究經濟、環境及主要社會趨勢及挑戰
- 審閱相關內部文件及同業，創建及管理相關ESG議題的清單
- 識別了二十三個議題並按本集團的可持續框架支柱分類

#### 2. 評估及排名

- 重要性矩陣主要透過對行業領先企業進行廣泛同業對標而制定，確保符合最新市場關注點及趨勢，並輔以內部及外部評估結果
- 內部評估：我們根據集團的企業價值觀、發展策略、即將面臨的市場挑戰與機遇，對重大議題進行了評估
- 外部評估：除透過常規渠道與持份者溝通外，集團亦聘請獨立第三方顧問進行同業對標，確保有關議題切合最新市場焦點及趨勢

#### 3. 驗證結果

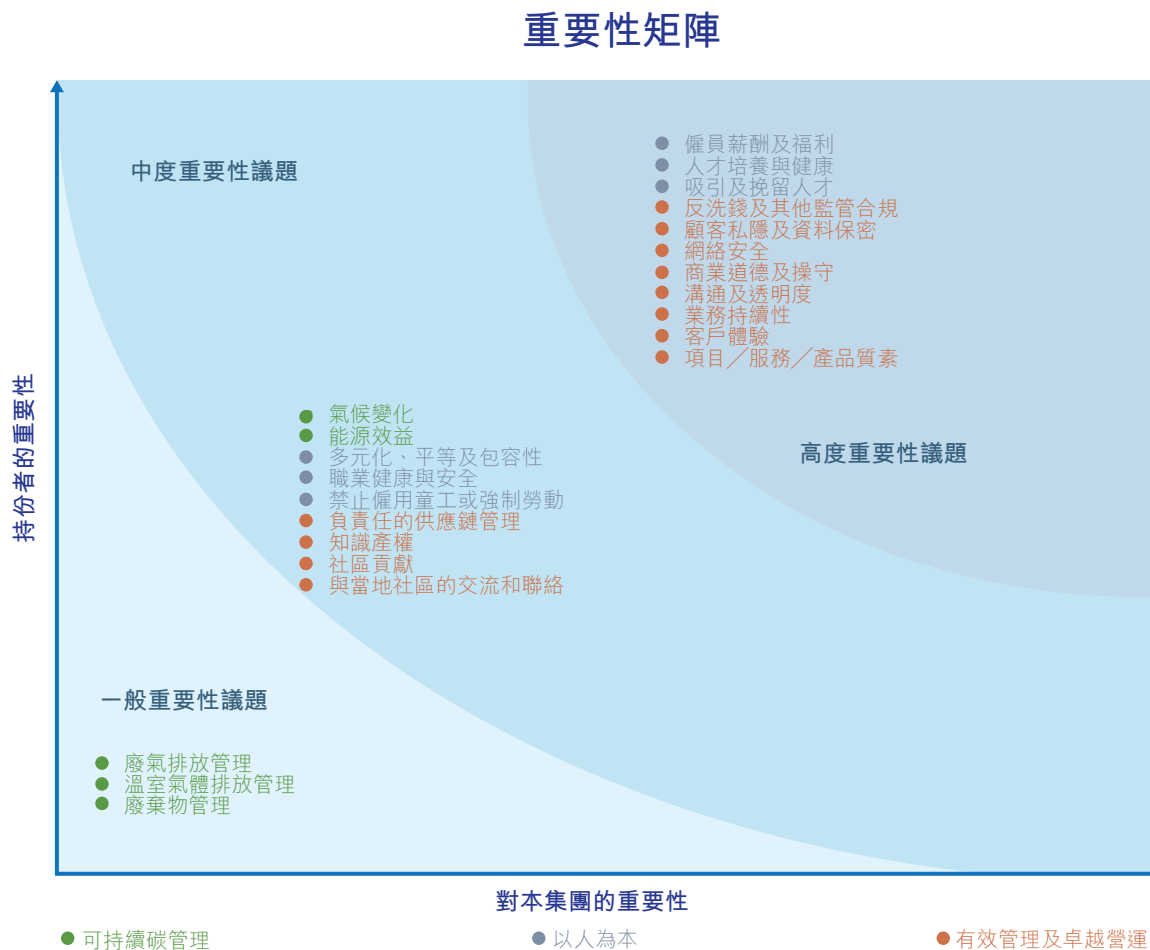
- 有關重大議題的分析及建議已呈交董事會審閱
- 董事會已審閱並批准最終的重大議題清單，並就解決這些議題提供策略指導

依據聯交所頒布之《環境、社會及管治報告守則》，本集團於報告期內重新評估了「氣候變化」議題之重要性。儘管該項目的重要性等級有所調整，其餘先前識別的ESG議題與2024年評估結果保持不變。有關重要性評估結果已由高級管理層及董事會討論並確認。

## 4. 方針

### 重要性矩陣

本集團透過對行業領先企業進行廣泛同業對標，開展重要性分析，確保符合最新市場關注焦點及全球發展趨勢。有關基準分析結合內部及外部評估的回饋，得出以下重要性矩陣所載結果：



## 5. 可持續碳管理

### 策略方針：

- 推動數碼化及自動化升級，減少資源消耗及商務出行需求
- 推廣電子化工作流程及數碼方案，降低對實體物料的依賴
- 透過持續提升營運效率，減低集團的碳足跡
- 支持碳中和目標，致力實現長期淨零排放，推動數字資產行業的減碳及綠色創新



### 氣候變化

面對日益嚴峻的全球氣候危機，企業與投資者逐漸認識到可持續發展與環境管理的重要性。作為一家領先的數字資產及金融科技公司，我們深知應對氣候變化不僅是環境上的迫切要求，更是建構企業韌性、推動長期價值創造的關鍵因素。我們致力於透過降低營運排放、提升能源效率等措施，力爭在二零五零年前實現淨零目標。

有關促進可持續發展的措施，詳細信息請參閱「溫室氣體排放管理」和「廢氣排放管理」小節。

### 氣候相關風險和機遇

本集團深知氣候變化是一項亟待解決的挑戰。我們重點關注那些可能影響我們的員工、設施和整體業務營運的氣候相關風險，同時恪守我們對可持續業務實踐的承諾。為深入分析氣候變化如何影響我們的營運活動，本集團已按照TCFD框架進行了初步的氣候情景分析以及氣候相關風險評估。

## 5. 可持續碳管理

就氣候相關風險評估而言，我們從政府間氣候變化專門委員會（「IPCC」）的代表性濃度路徑（「RCP」）及共享社會經濟路徑（「SSP」）和國際能源署（「IEA」）的全球能源和氣候模型選擇了六種合適的情景，具體信息如下：

積極進取的緩解情景	一切照常的情景
<p><b>IPCC RCP 2.6</b> 與《巴黎協定》的目標符合（即於二一零零年前升溫不超過2°C）的嚴格減緩情景</p>	<p><b>IPCC RCP 8.5</b> 高溫室氣體排放情景與未來一致，沒有透過政策改變來減少排放（即到二一零零年升溫超過4°C）</p>
<p><b>IPCC SSP1 – 可持續性</b> 全球逐漸走向可持續發展道路的情景</p>	<p><b>IPCC SSP5 – 化石燃料驅動的發展</b> 全球對競爭性市場的信任越來越大，並伴隨著豐富的化石燃料資源開採的情景</p>
<p><b>IEA 2050 淨零排放路徑</b> 為全球能源行業到二零五零年實現二氧化碳淨零排放設定的路徑</p>	<p><b>IEA 既定政策情境</b> 基於對已實施具體政策的行業和國家／地區進行評估，並反映出當前政策設置的情景</p>

基於業務營運所在地的實際狀況，我們識別出實體風險與轉型風險，以及有關風險對集團業務模式及價值鏈的潛在影響。實體風險涵蓋極端天氣事件及氣候條件持續變化可能對營運造成干擾，這會對我們的營運效率及基礎設施構成影響。而轉型風險則是與監管政策轉變、市場動態變化以及持份者訴求等挑戰。我們必須制定積極主動的策略，以便有效應對氣候變遷的影響。

本集團於評估氣候相關風險與機遇時，採用以下時間範圍：

時間範圍	年份
短期	現在至二零二七
中期	二零二八至二零三零
長期	二零三一至二零五零

## 5. 可持續碳管理

儘管本集團所面臨的實體風險發生概率較低，但仍有若干因素需予以高度關注。針對急性和慢性實體風險及轉型風險的詳細評估如下：

### 實體風險

風險類型	急性
描述	<ul style="list-style-type: none"> <li>極端天氣事件(包括熱帶氣旋、風暴、極端水浸、沿岸水浸、極端高溫及熱浪)的強度及頻率不斷上升，對本集團的營運持續性、基礎設施韌性及員工安全構成重大挑戰</li> </ul>
潛在影響	<ul style="list-style-type: none"> <li>熱帶氣旋等極端天氣事件在全球範圍內日益頻繁。從中長期來看，可能導致保險相關費用上漲</li> <li>業務中斷造成的潛在收入損失</li> <li>對我們的員工構成安全風險</li> </ul>
時間範圍	短期、中期、長期
管理和緩解措施	<ul style="list-style-type: none"> <li>本集團構建了由遠程數據中心組成的分布式網絡，並據此制定了完善的業務連續性及災難恢復計劃，以此有效應對實體災難</li> <li>此外，本集團會定期對業務連續性計劃予以審查，保障應急政策的完備性，以便在相關事件發生時，切實保護員工安全</li> </ul>
風險類型	慢性
描述	<ul style="list-style-type: none"> <li>慢性風險指持續存在、隨時間逐漸演變的威脅或脆弱性，可對本集團的營運及財務表現造成長遠影響，例如熱壓力、降水模式轉變、天氣模式極端波動，以及海平面上升</li> </ul>
潛在影響	<ul style="list-style-type: none"> <li>熱壓力相關疾病導致生產力下降及缺勤日數增加，尤以澳洲及美洲地區的員工受影響最為顯著，當地極熱天氣(最高氣溫超過35°C)的日數大幅上升。此趨勢預期將導致集團長期收入下滑</li> <li>為向員工提供安全的工作環境而增加的營運開支(特別是投資於冷卻系統、耐熱設備及定期健康監測)，可能對本集團構成額外財務壓力</li> </ul>
時間範圍	中期、長期
管理和緩解措施	<ul style="list-style-type: none"> <li>本集團構建了由遠程數據中心組成的分布式網絡，並據此制定了完善的業務連續性及災難恢復計劃，以此有效應對實體災難</li> <li>此外，本集團會定期對業務連續性計劃予以審查，保障應急政策的完備性，以便在相關事件發生時，切實保護員工安全</li> </ul>

## 5. 可持續碳管理

### 轉型風險

風險類型	政策與法律
描述	<ul style="list-style-type: none"> <li>監管審查和報告要求增加</li> <li>碳定價機制和碳稅的實施</li> </ul>
潛在影響	<ul style="list-style-type: none"> <li>碳定價機制或碳稅的推出，加上可持續報告要求趨嚴，可能導致合規成本及融資成本上升，並增加因不符合新規例而產生的法律風險</li> <li>密切關注政府政策的發展並為員工提供有關新法規的額外培訓，以確保業務營運的合規性</li> </ul>
時間範圍	中期、長期
管理和緩解措施	<ul style="list-style-type: none"> <li>本集團正密切關注政府政策的發展，並就新規例為員工提供額外培訓，確保集團運作合規</li> <li>集團計劃日後為董事會及管理層提供氣候相關培訓，提升其氣候相關能力與專業知識</li> </ul>

風險類型	技術
描述	<ul style="list-style-type: none"> <li>向低碳共識機制(例如權益證明機制)轉型所涉及的技术風險，包括轉型過程中可能出現的系統不穩定及安全漏洞</li> </ul>
潛在影響	<ul style="list-style-type: none"> <li>有關轉型或會推動新技術研發，但同時亦導致開支增加，並為本集團帶來潛在收益流的不確定性</li> </ul>
時間範圍	中期、長期
管理和緩解措施	<ul style="list-style-type: none"> <li>透過擴展現有員工的角色與職責，將氣候相關風險與機遇納入日常技術研發、系統運維及產品創新流程，強化團隊對低碳技術轉型的風險識別與管理能力</li> </ul>

## 5. 可持續碳管理

風險類型	市場、聲譽
描述	<ul style="list-style-type: none"> <li>客戶偏好和行為的改變</li> </ul>
潛在影響	<ul style="list-style-type: none"> <li>客戶偏好的變化既帶來了機遇，也帶來了挑戰，需要及時回應市場需求，以保持市場地位</li> <li>對勞動力管理和規劃(例如吸引和留住員工)的負面影響會造成營運上的挑戰</li> </ul>
時間範圍	中期、長期
管理和緩解措施	<ul style="list-style-type: none"> <li>我們已建立並加強節能、廢物管理和碳減排管理體系</li> <li>積極推廣使用可再生能源，包括推出鼓勵員工使用電動車代步的相關措施</li> <li>我們已參與碳信用抵銷計劃，並投資氣候減緩項目，以支持減少溫室氣體排放和促進環境保護的工作</li> </ul>

### 機遇

描述	<ul style="list-style-type: none"> <li>將綠色代幣等綠色數字資產納入本集團的區塊鏈平台</li> <li>參與碳市場計劃及交易機制</li> <li>進入由低碳及可持續產品與服務驅動的新興市場</li> <li>參與可再生能源計劃並採取節能措施</li> </ul>
潛在影響	<ul style="list-style-type: none"> <li>應對客戶需求的潛在變動</li> <li>保持良好的聲譽並成為行業先驅</li> <li>在市場上保持競爭力</li> <li>實現預期的聲譽效益，從而提升產品及服務需求，並帶動收入增長</li> <li>進入新興市場(例如透過與政府及開發銀行合作)，使收入來源更多元化及擴展</li> <li>推出專為提升營運韌性而設的創新產品及服務</li> </ul>
時間範圍	中期、長期

## 5. 可持續碳管理

為應對氣候相關風險及潛在機遇，本集團採用風險控制與風險轉移之管理方式。於風險控制方面，本集團已訂定相關危機情景，並納入業務持續計劃，同時制定相應管控措施，以應對自然災害、環境威脅及其他可能影響辦公室正常運作與員工出勤的事件。於風險轉移方面，本集團已為辦公場所投保適當保險，從而將氣候相關及營運風險所產生的部分潛在財務影響轉移至保險機構。

在管理層的支持與協助下，董事會將持續探討未來三年內開展全面氣候風險評估的可行性，並系統性地將其整合至業務營運與決策流程中，以強化對氣候相關風險與機遇的識別、管理與應對能力。此外，董事會至少每年對集團整體企業風險及機遇進行評估、監察及檢討，並在有需要時納入ESG及氣候相關風險。

### 氣候相關財務事項

本集團已系統識別氣候相關物理風險與轉型風險。物理風險可能對員工的職業安全與健康構成潛在威脅，營運作業亦可能更頻繁中斷，進而導致勞動生產力相應下降。而轉型風險則可能因應對氣候變化的政策與技術加速推進而帶來合規成本變化。本集團將持續關注市場趨勢與政策動態，動態評估相應的策略方案。

針對可能於當前、短期、中期或長期影響本集團現金流、融資渠道及資本成本的氣候因素，相關影響分析已於前文「氣候相關風險與機遇」部分進行說明。本報告期內暫未識別出可單獨列示的重大氣候相關財務影響，同時亦暫未識別出在短期、中期及長期時間範圍內可單獨量化的預期財務影響。集團會積極完善氣候風險評估與財務影響分析機制，透過持續監測、情景模擬及數據積累，逐步推動氣候相關財務影響的量化識別與披露，為長遠決策管理提供更堅實的依據。

為持續強化氣候風險與財務管理的連結，本集團已規劃在未來三年內配置專業人力與資源，系統開展氣候風險專項評估工作，並優先對氣候相關潛在財務影響進行定性分析。待定性評估完成後，將進一步推動量化研究與核算工作，逐步建立氣候與財務數據的對應框架，為長期穩健經營提供支持。

### 資本運用和財務資源配置

於二零二五年，本集團已投放約港幣150,000元於包括氣候相關事宜的ESG舉措。展望未來，本集團計劃投放更多資源於氣候相關工作，包括聘請ESG或氣候相關顧問服務及設備升級等。本集團亦會透過增加專責推動氣候及ESG工作的人力及財務資源，進一步加強對可持續發展的重視。

## 5. 可持續碳管理

### 溫室氣體排放管理

氣候變化已成為全球企業和組織都必須積極應對的重大挑戰。

二零二五年溫室氣體排放的分析結果顯示，本集團並未涉及來自範圍一的排放。相比之下，包括航空出行及其他間接溫室氣體排放的範圍三排放佔集團溫室氣體排放最大比例，約為59%。此外，主要來自報告期內購電消耗的範圍二排放約佔總排放量的41%。值得注意的是，與上一年相比，報告期內溫室氣體總排放量較去年上升61%，主要原因是業務擴張及市場增長導致航空出行需求增加，令範圍三相關排放大幅上升。

### 溫室氣體減排及目標

本集團致力配合香港政府目標，於二零五零年前實現淨零排放，但目前尚未制訂具體、可量化的減排目標。我們正持續開展數據分析、文獻研究及與持份者溝通，以確立合適的目標水平與實施路徑，並計劃在短期內披露完整的溫室氣體減排目標。與此同時，集團將持續關注科學基礎減碳目標倡議(SBTi)發布的最新指引，並結合業務發展規劃及營運實際情況，計劃日後採用SBTi框架制訂溫室氣體減排目標。

為實現淨零排放目標，本集團透過推行多項減碳策略及措施，致力持續降低能源消耗，並加強員工的節能意識，具體包括：

- **實施節能辦公設備和照明解決方案：**例如LED燈光和高效冷水機。
- **安裝移動感應裝置：**在無人區域時自動關閉辦公室照明。
- 在可行且不影響工作生產力的情況下**最大限度地利用自然光。**
- **確保快速更換有故障的照明設備：**以防止不必要的電力消耗。
- **安裝自動控制系統：**在晚上7:00之前自動關閉核心辦公室的空調。
- **減少不必要的旅行：**在適用的情況下，有效利用視頻和網絡會議以避免與商務旅行相關的排放。
- **過渡到高效的無紙化系統：**減少不必要的紙張消耗。
- **靈活的工作安排：**透過最大限度地減少燃料消耗以及減少辦公垃圾的產生來降低能耗。

隨著不斷發展，本集團將持續致力於建構可持續未來，繼續進行溫室氣體排放量的統計、評估工作，並發布年度報告。此舉與OSL集團的淨零策略高度契合，充分彰顯我們對環境管理及減少碳足跡的堅定承諾。

## 5. 可持續碳管理

### 氣候韌性

為了有效應對氣候變化，本集團實施了一系列措施。我們早在二零二一年就實施了碳信用額抵銷方案，並於二零二一年於新加坡碳信用交易所ACX購買了2,000噸自願性碳信用額度。此項碳信用額度來自印度一個太陽能可再生能源發電項目，並由Verra的核證碳標準(VCS)項目發行。此舉使我們能夠在發展過程中實現「負碳排放」狀態。

本集團亦投資於Allinfra，一家專注於基礎設施及可再生能源領域代幣化的區塊鏈公司。在亞洲地區，Allinfra將可再生能源數據進行代幣化處理，以計算碳排放和減排額度。該投資與我們對創新性氣候解決方案的追求高度契合。

在持續深耕可持續發展領域的歷程中，我們已正式加入加密氣候協議(Crypto Climate Accord)，並成為其官方支持者。受《巴黎協定》啟發，加密氣候協議著力推動全球加密貨幣行業在二零四零年前實現去碳化，重點聚焦氣候治理，穩步過渡至溫室氣體淨零排放。我們的深度參與到相關解決方案的建言、開發與拓展工作中，全力助推加密氣候協議達成既定目標。

透過實施這些策略性舉措，我們致力於顯著減少溫室氣體排放並推動環境保護工作，切實對環境產生積極效應，有力應對氣候變化所帶來的挑戰。

### 廢氣排放管理

本集團致力維護環境的長遠可持續發展，並推動社區發展，確保完全遵守其營運所在地區的所有相關環境法律、法規和標準。

### 空氣排放

空氣污染是影響我們健康的最重大環境風險之一。由於其服務型業務的性質和缺乏工業生產，本集團在營運過程中不會直接產生大量廢氣。因此，空氣排放水準一直保持在較低水準。由於影響輕微，空氣排放被認為對本集團的整體營運無顯著關聯。

### 減少空氣排放的措施

為了減輕本集團營運對空氣排放的影響，我們實施了多項策略：

- 優化行程規劃以減少運輸里程並使用排放較低的車輛。
- 盡量減少商務旅行。
- 推廣使用視頻和網絡會議作為面對面會議的替代方案。

## 5. 可持續碳管理

### 廢棄物管理

本集團深明減廢及相關管理的重要性，並堅定不移地在所有營運活動中恪守「減少、再用及回收」的原則。透過這些原則的實施，我們力求最大限度地減少廢物的產生量，並積極支持循環經濟體系。

除了履行上述總體承諾外，本集團還致力於在其辦公室營運中推出各種廢物管理措施，旨在減少廢物產生，提高回收率，並確保在源頭上準確分類廢物。

我們正在採取的舉措包括：

#### 減少廢棄物

本集團積極推動減廢，並鼓勵員工在日常辦公活動中盡量減少廢物的產生。主要措施包括推進無紙化辦公以減少列印、採購可持續來源的辦公用紙、非必要不打印、將預設打印機為雙面和單色模式、實施紙製品的集中採購、嚴格控制使用量、單面印刷材料和文具的循環利用，以促進謹慎和負責任的資源管理。

#### 廢物分類

本集團強調從源頭進行廢物分類對提高回收效率的關鍵作用。透過確保對廢物類型（如有害和無害廢棄物）進行適當分類，本集團促進了有效的回收或處置過程。

#### 回收計劃

在辦公室內，本集團制定了回收計劃，以實現對廢物的再利用。該計劃包括提供貼有明確標籤的回收箱，收集紙張、塑膠和鋁等廢物，以及持續對員工進行有關廢物分類和處置的培訓。

### 無紙化實踐

本集團深知紙張使用對環境的影響，我們已實施了各種技術措施來減少用紙量。其中包括引入數字文檔管理系統、促進電子通信和協作以及跨部門實施無紙化工作流程。

### 內部宣貫

本集團已開展員工宣導活動，普及廢物管理的最佳實踐。這些努力有助於建立優先考慮減少廢物以及推廣回收的工作場所文化，確保所有團隊成員都了解公司的廢物管理政策並積極參與相關實施。透過執行這些廢物管理策略，我們能減少廢物產生量，並提高廢物回收效率，營造了更可持續的辦公環境。這些舉措彰顯了本集團在環境管理方面的承諾，旨在推動實現更大範圍的目標，即最大限度地減少生態足跡。

### 資源使用

集團致力於透過可持續實踐和節能技術的實施，最大限度地提高資源利用效率。同時，我們將向低碳商業模式過渡，不斷減少碳足跡並實現長期環境目標。

## 5. 可持續碳管理

### 能源效益

報告期內，OSL集團的間接的能源消費來自外購電力，而電力是集團營運中的主要能源消耗來源。與上一年相比，本集團總能源消耗量減少了約3%。此減幅主要由於報告期內集團辦公室處置、合併及新設等因素，導致能源消耗的報告範圍出現變動，從而影響了整體能源消耗數據。作為持續改進計劃的一部分，集團仍然致力於提高能源效率。有關為減少能源消耗而採取的措施的更多詳細資訊，請參閱「溫室氣體排放管理」部分。

### 耗水量

本集團的用水主要來自市政機構，我們在用水取水方面並無問題。辦公室供水由物業管理部門集中管理和控制。由於這種集中式系統，各個辦公室沒有單獨的水錶來測量使用方式。儘管存在用水量數據計量上的客觀限制，但集團仍然致力於高效節水。我們持續提醒員工在使用水龍頭後關閉水龍頭，在集團內提升節水意識，定期檢查水龍頭，及時識別和解決潛在的洩漏，從而防止不必要的水資源浪費。這些積極主動的舉措展示了集團在水資源保護和可持續資源管理方面所做的努力。然而，用水量本身並不被視為集團的重要數據。

### 環境和自然資源

集團認識到其在緩解和適應氣候變化方面的責任，透過優先考慮可持續實踐和透過負責任的資源管理來保護自然資源。環境原則植根於集團的內部管理流程和日常營運中。為了減輕其活動對環境的影響，集團致力於實施行業最佳實踐，遵守相關法律法規的要求，制定和審查環境目標，高效利用材料和能源來減少廢物和排放。我們將環境政策傳達給所有員工，以確保與OSL集團的承諾保持一致。

由於集團營運的固有性質，我們的業務不會對環境以及自然資源產生重大的影響。於報告期間，本集團未發生任何違反環境法律或法規且對集團造成重大影響的不合規事件。

## 6. 以人為本

### 策略方針：

- 營造推動卓越的高績效文化
- 營造具支持性的工作環境，促進工作場所多元化、身心健康、健康及安全，並促進創新及共融
- 確保負責任及公平的僱傭、晉升及獎勵流程，以達致可持續的業務成果
- 提供學習及發展平台，幫助員工與OSL集團共同成長及建立有意義的職業生涯

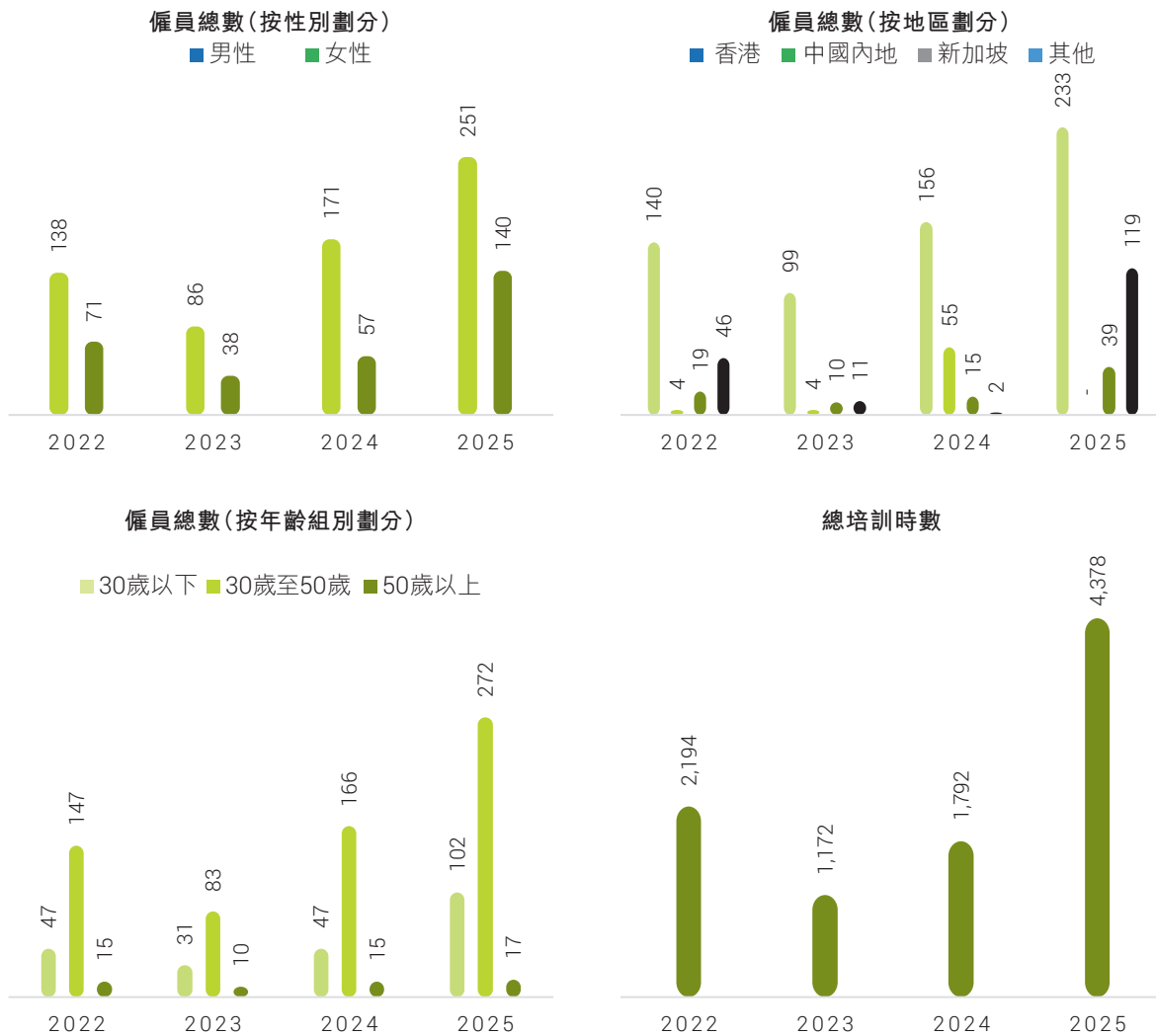


### 僱員及培訓統計

本集團致力於提高員工福祉、身心健康和專業發展。我們相信完善的人力資源政策是實施我們「以人為本」文化理念的基礎。我們的人力資源政策旨在確保在招聘、培訓、績效評估、晉升、薪酬和福利等領域提供平等機會和公平待遇。而員工解僱的程序根據當地法律和僱傭合同中概述的規定進行。本集團嚴格遵守其營運所在地所有相關的勞動法律和法規。於報告期間，本集團並未發現有關薪酬及解僱、招聘及晉升、工作時間、休息時間、平等機會、多元化、反歧視及其他福利方面的僱傭相關法律及法規的任何重大違規行為。

OSL集團制定了《行為守則》，旨在建立一個結合道德責任及專業精神的工作環境。該守則為所有員工訂立明確的行為和專業標準，作為支持集團對道德和專業發展承諾的指南。此外，本集團致力於透過提供與個人績效和職位要求掛鈎的具競爭力的薪酬方案，以吸納和保留頂尖人才。我們定期進行全面的績效評估，以準確評估員工的貢獻並提供針對性反饋，促進人才專業成長，並提供職業發展機會。

## 6. 以人為本



## 6. 以人為本

### 吸引及挽留人才

聚才留才是我們成功不可或缺的一部分，這得益於我們「以人為本」的人力資源管理策略。我們致力於建立具有卓越技能和潛力的多元化團隊。憑藉清晰的招聘標準與具有競爭力的薪酬福利，我們確保招聘過程的公平性及對人才的吸引力。我們參考行業基準，主動監控員工流失率，以維持競爭力。我們的工作環境優先考慮員工的福祉和職業發展，並確保有效支援員工需求。透過離職調查及員工訪談，我們收集有關員工體驗和離職動機的寶貴見解，使我們能夠不斷完善我們的職場文化。這些努力有助於提高員工滿意度與忠誠度，降低流失率並留住我們寶貴的人才。

OSL集團推動多元化，建立性別、國籍和專業背景多元的團隊。多元觀點與技能的融合有助於促進我們產品與服務創新，並增強組織競爭力，在擴大市場範圍和客戶群方面發揮著關鍵作用，同時提升企業聲譽和推動長期增長。

### 完善的績效管理

OSL集團致力於維護透明與公平的人力資源流程，確保招聘、薪酬、晉升和終止僱傭的公平性。我們採用全面的績效評估系統，該系統促進經理與員工之間進行定期反饋會議。績效評估的頻率至少為每年一次，為討論工作進展、提供反饋和設定目標提供了結構化的渠道。人力資源團隊利用基於雲端的目標管理系統，為員工提供明確的目標和指導，促進個體與本集團目標的一致性。

OSL集團提供具競爭力的薪酬，考慮個人績效、行為標準和市場基準，以吸引頂尖人才。我們採用基於績效的薪酬制度來激勵員工，其中一部分薪酬按本集團的績效和個人貢獻酌情發放。此外，本集團已實施股票期權計劃及股份獎勵計劃，讓員工與集團利益目標一致，建立成就共享和激勵的文化。

## 6. 以人為本

### 人才培養與健康

我們高度重視持續學習及發展，深知其對員工成長及本集團競爭力的重要性。我們致力於創造有活力的學習環境，鼓勵員工持續進修，以擴展他們的技能、發揮他們的潛力並發掘新機會。為促進新員工入職體驗，我們提供全面的入職培訓計劃，其中包括我們的組織結構、部門概覽、僱員行為守則以及基本政策和程序的概述。透過協助新員工融入集團文化價值觀，我們致力於提高他們的工作滿意度和歸屬感，從而提升工作效率與團隊貢獻。

此外，我們恪守道德標準並防止任何形式的不當行為。員工每年須參加有關商業道德、欺詐預防、反賄賂、反洗錢、反恐怖分子資金籌集、內幕交易、信息安全和網絡風險以及利益衝突的培訓。我們還定期提供「學習及發展」研討會與電子學習課程，與員工分享最新行業趨勢，以及相關的重要技能。此外，我們為所有從事受香港證監會規管活動的相關員工提供培訓，以提高他們的專業知識和合規意識。此外，我們亦會為員工在參加專業資格或認證上提供財務支持，進一步履行對員工持續發展和成長的承諾。

於報告期內，OSL集團員工培訓總時數為4,378小時，員工覆蓋率為125.8%。

### 多元化、平等及包容性

OSL集團致力於創造包容和公平的工作環境，並制定平等機會政策，體現本集團重視和尊重所有員工的理念。員工手冊中概述了該政策，強調對歧視或騷擾採取零容忍態度，並確保透明並清晰傳達集團包容性原則。本集團透過促進平等機會，確保所有員工都了解自己的權益和責任，共同努力維持公平和尊重的工作環境。此外，OSL集團提供安全保密的舉報渠道，並透過調查程序及適當舉措，嚴肅處理所有騷擾或歧視的投訴。我們在工作場所使用性別包容性的語言，進一步加強尊重和理解的職場文化。

本集團嚴格遵守所有適用的當地法律、法規和條例，履行我們作為機會平等僱主的承諾。該承諾延伸至所有員工和求職者，確保其不受種族、膚色、宗教、國籍、性別、年齡、婚姻狀況、性取向、殘疾、政治聯繫、個人外表、家庭責任、懷孕或受法律保護的任何其他特徵影響而獲公平對待。就業決定完全基於個人能力與職位的適合性。此外，OSL集團於業務中尊重國際公認人權，遵守《聯合國工商企業與人權指導原則》、《國際人權公約》和《國際勞工組織關於工作中的基本原則和權利宣言》。

## 6. 以人為本

### 禁止僱用童工或強制勞動

本集團禁止在其所有業務單位和供應鏈中使用童工和強迫勞動，確保沒有員工受到脅迫或懲罰性的工作條件。人力資源部門會查核所有候選人的個人身份證明文件，以確保他們達到法定工作年齡。如果發現任何童工或強迫勞動的情況，本集團將立即採取行動終止僱傭關係，並進行調查。於報告期內，本集團並未發現任何與童工或強迫勞動有關的違規行為。

### 僱員薪酬及福利

OSL集團深信，良好的工作與生活平衡對提升員工的績效、增強忠誠度及維護身心健康均具有積極作用。為此，我們定期參照市場標準審核員工福利，確保現行待遇與我們的福祉目標保持一致。

為了滿足多元化的需求，本集團提供遠端工作選項和靈活的工作安排，允許員工根據其工作性質、業務要求和個人情況，在家或OSL集團的其他辦公室工作。此外，本集團設有員工流動計劃，幫助員工調往其他地區的辦公室，不僅有效地分配資源以應對挑戰，亦支援員工發展。

我們關心並多方面支持員工，本集團提供婚假、產假和侍產假、考試假和生日假等假期。同時，本集團於報告期內亦舉辦團隊建設、程序員節、匹克球活動等多元員工活動，加強團隊協作與員工歸屬感。

### 「暢所欲言」文化

OSL集團深信，開放透明的溝通是構建充滿活力與包容企業文化的基石。我們鼓勵員工誠信行事，坦率而自信地表達自己的觀點，在面臨挑戰的情況下作出合宜判斷。我們認為促進員工與高級管理層的對話至關重要，因此定期召開員工大會和「向管理層提問」會議。通過公開討論，我們能夠深入了解員工的觀點和需求，加強溝通並促進相互理解和尊重。這些互動亦能作為思想交流與創新的平台，有助於在同事之間建立積極的關係。

此外，我們利用內部溝通工具進行調查收集即時反饋，讓員工自由分享他們的經驗和寶貴的見解。這些反饋協助人力資源部門和管理層制定「以人為本」的人力資源措施與各種福利計劃，以滿足員工的需求。

### 職業健康與安全

本集團致力於建立促進身心健康的工作環境。員工手冊中詳細說明了本集團的健康和安全政策，為處理火災和傷害等緊急情況提供了明確的指導。於報告期間，本集團並無發現任何有關健康及安全法規的重大違規行為。

數字資產作為本集團營運方面的核心業務，其工作場所發生事故的可能性相對較低。儘管如此，除了支持員工的福祉外，本集團還提供多項保險保障，涵蓋了廣泛的醫療服務，例如住院、手術、門診治療、牙科護理和健康支援。在過去幾年，本集團推出了多項健康計劃，包括恢復元氣工作坊、健身工作坊及健康午餐的選擇。

於報告期內，OSL集團舉辦了消防安全研討會，作為對職場安全承諾的一部分。這一舉措突顯了本集團致力於讓員工為緊急情況做好準備的承諾，符合我們健康和安工作場所的目標。

## 7. 有效管治及卓越營運

### 策略方針：

- 對集團營運中的業務風險和機遇執行策略管理
- 確保風險管理框架在可持續實踐中的有效性和相關性
- 透過確保合規性，推動卓越營運，並為持份者提供長期價值
- 培養道德及廉潔的企業文化，並提高營運透明度

本集團在監管合規和營運透明度方面秉持卓越標準，同時促進公平高效的數字資產市場的發展。本集團深刻認識到數字資產在促進普惠金融方面的變革潛力，以及其在全球不確定時期作為價值儲存手段的作用，並採取務實的方法來管理相關的技術和營運風險。

本集團制定並實施了一套完善的合規框架，該框架採用多個監管標準，包括打擊洗錢和反恐怖分子資金籌集，以滿足香港和其他主要市場對金融機構的要求。為了維護平台的完整性，本集團部署了機構級別的反洗錢系統和嚴格的「認識你的客戶」標準。此外，OSL平台利用先進的區塊鏈分析功能對數字資產進行全面的來源跟蹤，並加強了其合規基礎設施。

為了應對數字資產生態系統中的合規性和安全挑戰，本集團還制定了一套全面的政策和控制措施，涵蓋利益衝突管理、市場監控和交易監控工具，以促進數字資產市場公平有序運作。此外，本集團還實施了符合行業領先標準的嚴格安全協定，並輔以專門的保險，以降低與本集團平台上數字資產託管相關的潛在風險。在保護用戶數據、私隱及利益方面，本集團根據相關監管要求和行業標準進行維護並定期更新其《私隱政策》。

本集團始終堅持道德商業行為，在整個營運過程中貫徹誠實、正直和公平的原則，並將該承諾延伸至本集團的營銷和通訊實踐中，對所有營銷和通訊材料均進行審查，以確保符合營運管轄區內的監管要求。

於報告期內，本集團未發現任何有關廣告法規或私隱要求的重大違規行為。同樣，並未錄得任何涉及金融犯罪相關的事件，包括賄賂、敲詐勒索、欺詐或洗錢。

## 7. 有效管治及卓越營運

### 公司治理及商業道德

穩健而嚴謹的公司治理是為股東創造可持續價值的根本支柱。基於此重要性，本集團堅守高標準的公司治理規範，為負責任、透明度高且符合道德標準的商業行為奠定堅實基礎。透過實施有效的治理機制，本集團致力於維護股東利益、增強市場信心及優化風險管理，同時促進策略決策，推動長期價值創造並加強企業問責制。有關本集團治理框架的更多資訊，請參閱本集團二零二五年年報的企業管治部分。

### 溝通及透明度

本集團致力維持高標準的溝通與透明度，並將其視為可持續發展的核心要素。我們積極與股東、員工、業務夥伴、客戶及監管機構等持份者保持公開對話，瞭解其觀點、期望與關注事項。透明及適時的溝通有助作出明智決策、加強問責制，並鞏固長期信任與忠誠度。有關本集團與利益相關者互動的詳細資料，請參閱「持份者參與」章節。

### 商業道德及操守

本集團在合規方面參照國際標準，致力推動道德商業實踐。本集團實施了一系列措施，其中包括制定嚴格的個人戶口交易政策，並要求員工參加涵蓋道德準則、商業行為標準及反貪腐政策的培訓，從而構建穩健的誠信與合規文化。此外，本集團亦定期審核並更新相關政策，增強業務韌性並滿足持份者的期望。本集團所制定的員工行為守則，明確規範符合企業核心價值觀的行為標準，並鼓勵全體員工每年回顧並嚴格遵守。

### 反賄賂及反貪污

在應對貪污及賄賂風險層面，本集團秉持零容忍原則，構建了一套全面的反貪污及反賄賂管理體系，嚴格遵循當地法律法規，包括《防止賄賂條例》，以及金融行業的道德準則與行業內公認的最佳實踐。此框架經年度審閱和更新，並詳盡闡述了相關原則、執行要求及操作指引，明確界定了各層級的角色與職責、評估流程、培訓規劃及舉報機制。

此外，本集團已制定出一套嚴密的《反賄賂及反腐敗政策》，旨在執行高效的反腐措施，培養誠信文化，並確保全球業務範圍內嚴格遵從反賄賂法規。為提升全體員工的反賄賂及反貪污意識水平，該政策已納入新員工入職培訓的必修環節，並定期組織進修培訓。

## 7. 有效管治及卓越營運

### 舉報

本集團透過全面的舉報框架，進一步加強了對道德行為的承諾。本集團深知有效的申訴渠道在預防不道德行為、促進良好企業文化、保護持份者權益和確保可持續發展方面的重要性，因此建立了清晰的舉報政策。此政策為員工、第三方及外部個人提供安全且保密的渠道，方便他們對不當行為表達疑慮。同時，本集團通過系統化的不當行為預防與應對措施，確保舉報人免受報復，並維護本集團聲譽。為了切實履行這些承諾，舉報框架包括：

- 多元化的溝通渠道：本集團提供多種舉報機制，包括匿名郵政信件及電子郵件。
- 有效的調查程序：本集團遵循嚴格的協定，確保及時回應與徹底調查所有舉報事項，同時確保對調查過程及後續行動進行嚴格保密的處理。
- 舉報人保護機制：為保障舉報人的權益，本集團指派相關專業人士進行處理，謹慎進行調查，並將採取保護措施以確保舉報人的匿名性及個人安全，嚴禁任何形式的報復行為。

於報告期內，概無接獲有關刑事犯罪或不當行為的舉報。

### 反洗錢及其他監管合規

本集團已建立打擊洗錢及反恐怖分子資金籌集架構，作為營運合規的核心支柱，並嚴格遵守相關法律法規、監管指引及國際標準，包括金融行動專責小組的建議。

在本集團風險委員會的領導下，我們制定了清晰的打擊洗錢及反恐怖分子資金籌集策略原則，並在全體營運單位內執行嚴密的管控措施，涵蓋客戶受理程序、客戶盡職調查、持續的交易監控、可疑交易報告調查、舉報機制以及記錄保存體系，並輔以制裁篩查及可疑交易監控系統作為支援。

為進一步強化打擊洗錢及反恐怖分子資金籌集的能力，本集團定期進行評估，全面檢查監控體系的有效性，並識別需改進之處。此外，我們還實施了《欺詐管理政策》，透過該政策積極向客戶傳達打擊洗錢及反恐融資的重要性，並提供即時指導，重申我們對預防金融犯罪的堅定承諾。

本集團亦設有一套完善的培訓體系，以保障反洗錢及反恐融資合規性，當中包括為全體員工提供強制性的年度培訓、為新員工及前線員工設計的綜合課程，以及由專家主持的研討會，重點講解最新的法規變動和實際案例分析。

## 7. 有效管治及卓越營運

### 業務持續性

有效的風險管理是數字資產行業可持續營運及贏得客戶信任的基石。董事會對監督本集團的風險管理活動負有最終責任，董事會轄下的風險管理委員會負責就本集團的整體風險承受能力及風險管理策略向董事會提供意見。董事會轄下的風險管理委員會由本集團風險委員會及多個小組委員會支援，如客戶引導委員會及新產品委員會，各委員會均由多名高級管理層成員及營運部門主管組成。

本集團推行了一套風險管理框架，結合了集團層面的監督與全員的風險意識，兼具自上而下與自下而上的特點。該框架基於「三道防線」模型運行，涵蓋市場和信貸風險、技術和網絡安全風險、營運風險、環境、社會及管治風險，以及法律、監管、欺詐和聲譽風險。通過該框架，本集團能夠有效地進行風險識別、計量、監察和控制。

在自上而下層面，本集團建立了系統化的風險識別與緩解機制；自下而上的層面則鼓勵每位員工積極參與風險管理，並將即時風險報告視為其核心工作職責之一。本集團設立了清晰的風險呈報流程，從直線經理到部門主管逐級上報，必要時可直接向本集團高級管理層匯報。

此外，為了應對複雜和不斷發展的業務環境，本集團建立了以業務連續性方法為中心的危機管理系統。該框架基於三個基本原則：

- 優先考慮員工安全。
- 保持營運能力。
- 確保客戶體驗和安全性。

集團會定期檢討及優化危機管理計劃，確保有關計劃在應對營運變動及不斷演變的業務環境時持續有效。

### 網絡安全及數據保護

#### 網絡安全

基於我們的業務性質，本集團可能會面臨複雜的網絡威脅。為應對這些威脅，本集團已建立一套全面的網絡安全框架。該框架使本集團能夠在各組織層面識別及評估風險，從而針對潛在的弱點採取預防措施，同時確保其數字基礎設施得到保護。本集團的安全策略採用「縱深防禦」方法來保護信息及系統資源，其中包括多項技術措施，包括：

- 嚴格的流量控制和白名單；
- 應用程式和服務隔離；
- 多重身份驗證；
- 系統範圍的監控和威脅檢測；
- 漏洞評估和修補程式管理程序；及
- 跨系統及服務的安全基線配置。

## 7. 有效管治及卓越營運

本集團的防禦策略涵蓋多個維度：

- **數字防禦：**冷錢包依託於安全保險庫內的氣隔基礎設施。
- **實體防禦：**安全保險庫設計有強大的物理保護，例如人為陷阱、生物識別身份驗證、雙重控制系統、閉路電視監控和全天候監控。
- **流程防禦：**所有託管系統、流程和操作都遵循嚴格的職責分工、雙重控制和知識分割，確保端到端的安全並最大限度地保護客戶資產。
- **滑點檢測和預防：**包括對冷熱錢包的全天候實時監控，並通過與多個數據源進行對賬來識別任何異常情況。一旦檢測到異常，緊急提款控制機制可立即停止所有資產提取。此外，黑名單及白名單地址功能可確保交易僅限於已驗證的客戶地址。
- **保險：**為存放客戶資產的錢包提供保險保障。

本集團透過定期審查和更新以保持框架的有效性，確保其與不斷發展的行業最佳實踐、新興威脅保持一致。此積極進取的網絡安全策略，展現本集團致力於維持數字資產保護的最高標準，並能應對數字資產行業內持續演變的網絡威脅。

### 客戶的隱私與保密

本集團建立了一個全面的信息安全框架，以配合其提供安全合規服務的承諾。該框架以《私隱政策》及《數據分類、安全、保護和生命週期政策》等一系列的政策為基礎，規範各類資訊資產，涵蓋客戶和員工個人數據、策略性財務資訊和技術資產等。

在該框架的基礎上，本集團建立了全面的網絡安全框架，旨在保護和維護所有組織信息資產的機密性。本集團根據以下核心原則建立了多層次的網絡安全框架：

- 實施訪問控制機制，以防止未經授權的系統訪問；
- 執行保密協定，以確保敏感資訊得到保護；
- 採取嚴格的數據完整性措施，以防止信息損壞或篡改；
- 維護穩健的系統，以確保業務關鍵信息的連續可用性；及
- 實施持續的安全監控和改進流程，以應對新興威脅。

## 7. 有效管治及卓越營運

本集團還實施了多層治理結構，以確保信息安全管理。在營運層面，各營業單位作為一線風險負責人，而首席資訊安全負責人及首席技術負責人則承擔主要控制職責。科技風險委員會負責第二道防線監督，並在必要時將重大網絡風險上報給董事會風險管理委員會。我們亦通過定期提供員工培訓計劃以及主動的網絡安全監控，進一步加強風險監督。

本集團定期開展全面的信息安全培訓計劃，內容涵蓋新興威脅、安全協議以及數字資產保護的最佳實踐，並要求所有組織層級的員工強制參與。透過持續的評估和反饋機制，本集團確保培訓的有效性，同時保持穩健的事故報告系統。本集團的網絡安全專家會調查監控系統預警，並在必要時將重大安全事件上報給內部事件應變團隊。

於報告期內，本集團並無接獲客戶私隱洩露或客戶數據遺失相關投訴。

### 錢包業務

本集團設有專業的錢包營運團隊，提供全天候數字資產管理服務，包括熱錢包、冷錢包及客戶賬戶之間的資產轉移。營運框架遵循行業領先的內控標準，在錢包全生命周期管理中貫徹雙重控制、四眼檢查、職責分離和知識分割原則。

在雙重控制機制下，本集團並無單一僱員可執行任何錢包功能。錢包提取僅限用戶經平台介面發起，由錢包營運團隊以四眼原則處理，即經辦人與授權覆核人須根據嚴格的授權協定進行資產轉移和敏感操作。該系統實施交易限額管控，並支持客戶地址白名單功能。為了進一步增強安全性，部分交易需要使用地域分隔的海外審批人的核對授權。

本集團實行了一個全天候監控對賬引擎，對交易及轉讓進行雙向及三向匹配，實時跟蹤交易和數字資產轉移。當檢測到異常時，引擎操作員會進行補充核驗。

## 7. 有效管治及卓越營運

我們以標準操作程序監管錢包營運的各個方面，包括錢包管理、冷熱錢包提取、保險庫存取登記及保險庫營運。本集團要求所有錢包營運人員接受初始培訓和定期的進修課程。新加入的團隊成員在培訓後需在監督下操作，以確保營運質量，並需接受強制性的員工篩選。

本集團定期進行業務影響分析，以指導業務持續性計劃的制定和改進。作為業務持續性計劃的重要部分，本集團定期進行常規災難恢復演習，以確保營運韌性。

### 保險庫安全

本集團的數字資產私鑰安全地存放於符合聯邦資訊處理標準140-2的硬件安全模塊的專用實體保險庫內。該保險庫具有多層保護措施，包括由專責團隊提供的全天候入侵監測保護、全方位閉路電視覆蓋，以及24/7全天候安保人員駐守。訪問控制結合了帶有生物認證密門和傳統鎖具，並實行嚴格的進入登記政策。該設施使用與硬件安全模塊相連的氣隔電腦，確保即使在交易過程中也能完全實現網絡隔離。錢包基礎設施軟件為自主研發專屬軟件，而系統及硬件均來自可信供應商並在監督下完成配置。此外，所有系統都需要基於硬件的雙重驗證裝置。為了保持營運韌性，本集團設有災難復原站點，並每年進行演練。透過上述綜合機制以及私鑰在保險庫是不能導出的設計，確保數字資產的最高安全性。

### 卓越服務

#### 項目／服務／產品質素

本集團以客戶關懷與社會責任為榮，將客戶置於服務策略、規劃及執行的核心。為提供卓越的客戶服務和履行社會責任，本集團始終將客戶滿意度置於其營運策略的首位。為保持卓越服務，本集團為客戶溝通建立了《標準操作程序》。

#### 客戶體驗

本集團透過《投訴處理政策》建立了客戶反饋與投訴管理機制，確保所有爭議和投訴獲得妥善處理。在此架構下，合規部門作為處理所有客戶投訴的核心部門，對每項投訴進行徹底調查和分析後，會向高級管理層匯報調查結果，以供審查。

我們的投訴解決流程成熟且透明。高級管理層負責評估調查報告，以確定投訴的有效性，並在適當情況下制定相應的整改或補償措施。有關詳情將適時向客戶傳達，以確保投訴能夠及時解決。在投訴解決後，高級管理層和合規部門將覆核個案，識別內部管控及流程中可優化的環節。

於報告期內，本集團並無接獲有關產品及服務方面的重大客戶投訴。

## 7. 有效管治及卓越營運

### 知識產權

本集團透過註冊及長期使用域名及各類商標，實施全面的知識產權保護措施。我們實施主動監控機制，確保商標及域名及時續約，避免資產失效風險。此外，針對未經授權的第三方散布涉及本集團、其知識產權、品牌或子公司的誤導或不實資訊的行為，本集團亦會迅速採取行動處理。

本集團使用的所有市場營銷材料、廣告內容以及內外部通訊，均基於本集團實務的透明及準確的資訊建立，確保尊重並保護第三方知識產權、專利和其他專有權利。

於報告期內，本集團並無發生任何違反與產品和服務信息、市場營銷傳播(包括廣告、推廣和贊助)以及知識產權相關的法規和自願性守則的事件。

### 負責任的供應鏈管理

本集團與供應商保持策略性合作夥伴關係，著重長期合作和共同成長。本集團與供應商的合作建基於合同合規、公平對待和專業尊重的原則之上。本集團遵循《採購申請流程》，通過詳細的流程圖和指引建立了有序的採購方法，並明確了豁免情況。該框架確保在整個採購週期中進行完整的文件記錄，並明確界定部門職責，以維持問責制和營運效率。

本集團的服務供應商體系主要涵蓋資訊科技、專業服務和市場營銷領域。為確保系統性的供應商管理，本集團已實施《採購政策》及《外包與供應商管理政策》，構成具標準化程序及營運規程的制度化政策架構。特定新供應商需要接受嚴謹的風險評估和盡職審查，以減輕潛在風險並確保服務交付能力。集團亦高度重視供應商對人權的保障，並定期評估供應鏈中的人權風險。

本集團還採用完善的供應商選擇機制，評估標準包括價格、服務響應、營運實力和專業經驗證明。在供應商篩選過程中，我們優先考慮展現環保承諾的潛在合作夥伴，集團亦持續監控供應商的環境表現，並建立評審機制，必要時重新評估合作關係。我們的供應商監管措施還包括定期合規審查，涵蓋反貪污措施、防止賄賂和利益衝突申報等範疇，確保嚴格遵守相關法規及客戶保密規定。

於報告期內，本集團共有378家供應商。有關供應商詳細分佈資料可參閱附錄一。本集團並不知悉任何主要供應商在商業道德、環境保護、人權及勞工常規方面出現任何重大實際或潛在負面影響，亦無任何供應商就人權或環境事宜有任何不合規事件。

## 7. 有效管治及卓越營運

### 社會責任

#### 社區貢獻

本集團認同並擁抱社會多元性特質，包括各種文化背景和社區需求。通過社區參與活動，本集團致力支持具積極社會影響的項目，同時與其企業價值觀和可持續發展目標保持一致，充分尊重文化差異及多元社區需要。

為優化資源分配及確保對慈善活動的監督，本集團制定了《慈善捐款審查程序》。在此框架下，合規部門負責對員工發起的慈善捐款請求進行篩選，高級管理層及執行委員會則負責進一步的批核。

本集團的社區支援延伸至設備捐贈計劃，在設備沒有殘值且有限的轉售價值的情況下，本集團考慮將這些設備捐贈給非營利組織，包括教育機構、慈善組織和志願者組織。本集團透過員工參與、社區關懷活動及義工服務，積極推動社區參與。展望未來，集團計劃增加社會項目投入，進一步提升對社會的正面影響。

#### 與當地社區的交流和聯絡

在管理層層面，董事會與非政府組織保持持續溝通，深入瞭解社區需求，讓集團能有效履行社會責任，為社會發展作出實質貢獻。未來，集團將繼續加強與本地社區的聯繫與互動，深化合作，更精準地回應社區需要。

# 附錄一： 可持續發展績效數據概覽

## 環境<sup>1</sup>

### 大氣污染物<sup>2</sup>

空氣排放	單位	2025	2024	2023
氮氧化物(NO <sub>x</sub> )	千克	0.000	0.000	10.832
硫氧化物(SO <sub>x</sub> )	千克	0.000	0.000	0.001
顆粒物(PM)	千克	0.000	0.000	1.018

### 溫室氣體排放<sup>3</sup>

溫室氣體排放	單位	2025	2024	2023
直接溫室氣體排放(範圍1) <sup>4</sup>	噸二氧化碳當量	0.00	0.00	2.62
間接溫室氣體排放(範圍2) <sup>5,6</sup>	噸二氧化碳當量	129.13	125.73	381.58
其他間接溫室氣體排放(範圍3) <sup>7,8</sup>	噸二氧化碳當量	182.63	67.47	65.86
<b>範圍1和2溫室氣體排放總量</b>	<b>噸二氧化碳當量</b>	<b>129.13</b>	125.73	384.20
<b>範圍1、2和3溫室氣體排放總量</b>	<b>噸二氧化碳當量</b>	<b>311.76</b>	193.20	450.06

<sup>1</sup> 二零二三年度及二零二四年度的部分強度數據已予以重列，以確保資料具可比性。

<sup>2</sup> 本集團在二零二五年度及二零二四年度並無車輛燃油消耗及固定源燃燒相關數據。二零二三年度數據包含本集團車輛燃油消耗所產生的排放量。空氣排放乃按相關計算方法及排放係數計算，基於

- 聯交所發布之《如何編備社會、環境及管治報告附錄二：環境關鍵績效指標匯報指引》；
- 中華人民共和國國家發展和改革委員會發布之《工業其他行業企業溫室氣體排放核算方法與報告指南(試行)》；及
- 國際能源署發布之《能源統計手冊》。

<sup>3</sup> 溫室氣體排放採用營運控制法計算，依據相關國際及國家標準，排放數據從營運記錄中彙總及計算。計算基於：

- 聯交所發布之《如何編備社會、環境及管治報告一附錄二：環境關鍵績效指標匯報指引》；
- 中華人民共和國國家發展和改革委員會發布之《工業其他行業企業溫室氣體排放核算方法與報告指南(試行)》；
- 國際民用航空組織開發的「國際民用航空組織碳排放計算器」；
- 香港電燈集團有限公司發布之《2024可持續發展報告》；
- 日本環境署發布之《溫室氣體計算、報告及披露制度下的計算方法與排放係數清單》；
- 印度尼西亞國家電力公司(PLN)發布之《2024可持續發展報告》；
- 國際能源署發布之《能源統計手冊》；及
- 政府間氣候變化專門委員會發布之《第五次評估報告綜合報告》。溫室氣體計算中包括二氧化碳(CO<sub>2</sub>)、甲烷(CH<sub>4</sub>)和一氧化二氮(N<sub>2</sub>O)。

<sup>4</sup> 本集團二零二五年度及二零二四年度並無車輛燃油消耗及固定燃燒相關數據。二零二三年度的直接溫室氣體排放(範圍一)包含本集團車輛燃油消耗及煤氣產生的排放量。

<sup>5</sup> 二零二五年度，間接溫室氣體排放(範圍二)包括本集團位於香港、日本及印度尼西亞辦公室的電力消耗所產生的排放。二零二四年度及二零二三年度，間接溫室氣體排放(範圍二)包括本集團位於香港及中國內地辦公室的電力消耗所產生的排放。本集團於其他地區使用商務服務中心，相關電費已包含在租金開支內，因此不納入計算。本集團範圍2溫室氣體排放採用地域基準法進行核算。二零二四年度範圍二已按本報告期採用的最新計算方法予以重列，以確保績效數據的一致性及其可比性。

<sup>6</sup> 二零二五年度，其他間接溫室氣體排放(範圍三)包括員工商務相關交通運輸及紙類廢棄物處理產生的排放。二零二四年度及二零二三年度，其他間接溫室氣體排放(範圍三)包括員工因業務相關活動而產生的交通排放，紙類廢棄物處理及用水相關排放。

<sup>7</sup> 二零二五年度，其他間接溫室氣體排放(範圍三)包括員工因業務相關活動而產生的交通排放，紙類廢棄物處理及用水相關排放。

<sup>8</sup> 本報告披露範圍三第5類及第6類溫室氣體排放數據。由於數據收集限制，其餘類別暫未披露。本集團將持續優化數據收集系統，加強與價值鏈合作夥伴溝通，提升數據收集的完整性。

## 附錄一： 可持續發展績效數據概覽

### 溫室氣體排放強度

溫室氣體排放強度	單位	2025	2024	2023
範圍1和2溫室氣體排放總量／ 辦公面積 <sup>9</sup>	噸二氧化碳 當量／平方米	<b>0.06</b>	0.05	0.11
範圍1、2和3溫室氣體排放 總量／辦公面積 <sup>9</sup>	噸二氧化碳 當量／平方米	<b>0.13</b>	0.08	0.13
範圍1和2溫室氣體排放總量／ 僱員人數 <sup>10</sup>	噸二氧化碳 當量／僱員人數	<b>0.33</b>	0.55	3.10
範圍1、2和3的溫室氣體排放總量／ 僱員人數 <sup>10</sup>	噸二氧化碳 當量／僱員人數	<b>0.80</b>	0.85	3.63

### 廢物管理<sup>10,11,12</sup>

廢物管理	單位	2025	2024	2023
有害廢物	噸	–	–	–
無害廢物	噸	<b>0.60</b>	7.90	5.28
有害廢物強度	噸／僱員人數	–	–	–
無害廢物強度	噸／僱員人數	<b>0.002</b>	0.035	0.043
總廢物強度	噸／僱員人數	<b>0.002</b>	0.035	0.043

<sup>9</sup> 本集團香港、日本及印度尼西亞辦公室於二零二五年度之總樓面面積為2,340平方米，本集團香港及中國內地辦公室於二零二四年度及二零二三年度的總樓面面積分別為2,288平方米及3,478平方米。

<sup>10</sup> 計算所用之分母為二零二五年度、二零二四年度及二零二三年度之員工總人數，分別為391人、228人及124人。

<sup>11</sup> 二零二五年度數據包含本集團香港、日本及印度尼西亞辦公室產生的廢棄物。二零二四年度及二零二三年度數據包含本集團香港及中國內地辦公室產生的廢棄物。

<sup>12</sup> 本集團於二零二五年度、二零二四年度及二零二三年度均無產生有害廢棄物。

## 附錄一： 可持續發展績效數據概覽

### 直接和間接能源消耗<sup>13</sup>

能源消耗	單位	2025	2024	2023
直接能源消耗－汽油	公升	0.00	0.00	960
	'000 千瓦時	0.00	0.00	9.05
	千兆焦耳	0.00	0.00	32.58
間接能源消耗－外購電力 <sup>14</sup>	'000 千瓦時	215.97	222.13	637.24
	千兆焦耳	777.49	799.68	2,294.06
總能源消耗	'000 千瓦時	215.97	222.13	646.29
	千兆焦耳	777.49	799.68	2,326.64

能耗強度 <sup>15</sup>	單位	2025	2024	2023
直接能源消耗／僱員人數	'000 千瓦時／僱員人數	0.00	0.00	0.07
	千兆焦耳／僱員人數	0.00	0.00	0.26
間接能源消耗／僱員人數	'000 千瓦時／僱員人數	0.55	0.97	5.14
	千兆焦耳／僱員人數	1.99	3.51	18.50
能源消耗總量／僱員人數	'000 千瓦時／僱員人數	0.55	0.97	5.21
	千兆焦耳／僱員人數	1.99	3.51	18.76

<sup>13</sup> 數據計算方法及換算因子是基於

- 聯交所發布之《如何編備社會、環境及管治報告－附錄二：環境關鍵績效指標匯報指引》；
- 中華人民共和國國家發展和改革委員會發布之《工業其他行業企業溫室氣體排放核算方法與報告指南(試行)》；及
- 國際能源署發布的《能源統計手冊》。

<sup>14</sup> 二零二五年度，間接能耗包括本集團香港、日本及印度尼西亞辦公室的電力消耗。二零二四年度及二零二三年度，間接能耗包括本集團香港及中國內地辦公室的電力消耗。本集團於其他地區使用商務服務中心，相關電費已包含在租金開支內，未取得單獨電力使用數據。

<sup>15</sup> 計算所用之分母為二零二五年度、二零二四年度及二零二三年度之員工總人數，分別為391人、228人及124人。

## 附錄一： 可持續發展績效數據概覽

### 社會

按性別、年齡組別、受僱類型、地區及員工類別劃分的僱員總數

分類	2025		2024		2023	
	人數	員工總數 百分比	人數	員工總數 百分比	人數	員工總數 百分比
<b>按性別劃分的僱員總數</b>						
女性	140	35.8	57	25.0	38	30.6
男性	251	64.2	171	75.0	86	69.4
<b>按年齡組別劃分的僱員總數</b>						
30歲以下	102	26.1	47	20.6	31	25.0
30至50歲	272	69.6	166	72.8	83	66.9
50歲以上	17	4.3	15	6.6	10	8.1
<b>按受僱類型劃分的僱員總數</b>						
全職	369	94.4	228	100.0	120	96.8
非全職	22	5.6	0	0.0	4	3.2
<b>按地區劃分的僱員總數</b>						
香港	233	59.6	156	68.4	99	79.8
中國內地	0	0.0	55	24.1	4	3.2
新加坡	39	10.0	15	6.6	10	8.1
其他	119	30.4	2	0.9	11	8.9
<b>按員工類別劃分的僱員總數</b>						
高級管理層	18	4.6	19	8.3	16	12.9
中級僱員	103	26.3	56	24.6	64	51.6
一般僱員	270	69.1	153	67.1	44	35.5
<b>總數</b>	<b>391</b>		<b>228</b>		<b>124</b>	

## 附錄一： 可持續發展績效數據概覽

### 按地區、年齡組別和性別劃分的新入職僱員

分類 <sup>16</sup>	2025		2024		2023	
	人數	百分比	人數	百分比	人數	百分比
按性別劃分的新僱員入職人數及其比率						
女性	126	127.9	50	105.3	10	18.3
男性	186	88.2	153	119.1	25	22.3
按年齡組別劃分的新僱員入職人數及其比率						
30歲以下	111	149.0	44	112.8	19	48.7
30至50歲	198	90.4	154	123.7	15	13.0
50歲以上	3	18.8	5	40.0	1	8.0
按地區劃分的新僱員入職人數及其比率						
香港	172	88.4	134	105.1	31	25.9
中國內地	0	0.0	53	179.7	0	0.0
新加坡	35	129.6	14	112.0	2	13.8
其他	105	173.6	2	30.8	2	7.0
<b>總數</b>	<b>312</b>	<b>100.8</b>	<b>203</b>	<b>115.3</b>	<b>35</b>	<b>21</b>

<sup>16</sup> 新僱員入職人數及比率 = 該年度新僱員入職人數(該類別) / 該年度平均僱員人數(該類別)。

## 附錄一： 可持續發展績效數據概覽

### 按地區、年齡組別和性別劃分的僱員流失

分類 <sup>17</sup>	2025		2024		2023	
	人數	百分比	人數	百分比	人數	百分比
按性別劃分的僱員離職人數及僱員流失率						
女性	54	54.8	33	69.5	41	75.2
男性	95	45.0	89	69.3	76	67.9
按年齡組別劃分的僱員離職人數及僱員流失率						
30歲以下	45	60.4	37	94.9	35	89.7
30至50歲	98	44.7	79	63.5	73	63.5
50歲以上	6	37.5	6	48.0	9	72.0
按地區劃分的僱員離職人數及僱員流失率						
香港	126	64.8	84	65.9	66	55.2
中國內地	0	0.0	23	78.0	0	0.0
新加坡	10	37.0	7	56.0	13	89.7
其他	13	21.5	8	123.1	38	133.3
<b>總數</b>	<b>149</b>	<b>48.1</b>	<b>122</b>	<b>69.3</b>	<b>117</b>	<b>70.3</b>

<sup>17</sup> 僱員流失率 = 該年度離職僱員人數(該類別) / 該年度平均僱員人數(該類別)。二零二三年度的部分數據已予以重列，以確保資料具可比性。

## 附錄一： 可持續發展績效數據概覽

### 培訓和發展

分類 <sup>18</sup>	2025		2024		2023	
	人數	百分比	人數	百分比	人數	百分比
總培訓人數及培訓百分比	<b>492</b>	<b>125.8</b>	196	86.0	124	99.2
培訓總時數	<b>4,378</b>		1,792		1,172	
每名僱員的平均培訓時數	<b>8.90</b>		9.14		9.45	
按性別劃分的平均培訓時數及培訓百分比						
女性	<b>8.67</b>	<b>123.6</b>	9.17	82.5	9.59	100.0
男性	<b>9.02</b>	<b>127.1</b>	9.13	87.1	9.39	98.8
按員工類別劃分的平均培訓時數及培訓百分比						
高級管理層	<b>21.08</b>	<b>116.7</b>	21.08	63.2	8.91	93.8
中級僱員	<b>8.63</b>	<b>116.5</b>	8.63	91.1	9.60	100.0
一般僱員	<b>8.26</b>	<b>130.0</b>	8.26	86.9	9.43	100.0

### 不當行為個案

分類	2025	2024	2023
已確認的事件分類			
歧視	—	—	—
貪污	—	—	—
侵犯客戶私隱	—	—	—

### 職業健康及安全表現

分類	2025	2024	2023
與工作有關的傷害導致死亡事故數量	—	—	—
與工作有關的傷害導致之致死率	—	—	—
因工傷損失的工作日數	—	—	—
因工傷損失的工作日數比率	—	—	—

<sup>18</sup> 僱員培訓百分比=該年度培訓僱員人數(該類別)/該年度年末僱員人數(該類別)。已包含二零二五年離職員工。由於離職員工於二零二五年度期間亦有參與培訓，受訓員工百分比可能超過100%。

## 附錄一： 可持續發展績效數據概覽

### 供應商

分類	總數	資訊技術	非資訊技術
報告期內供應商總數	378	105	273
按地理區域劃分的供應商數量			
香港	275	66	209
意大利	10	9	1
日本	2	0	2
新加坡	11	1	10
英國	3	0	3
中國內地	48	23	25
其他地區	29	6	23

### 合法合規

#### 不遵守規則及條例

分類	2025	2024	2023
重大違法違規事件數量分類			
環境	—	—	—
僱傭	—	—	—
健康和 safety	—	—	—
勞工標準	—	—	—
產品責任	—	—	—
反貪污	—	—	—

## 附錄二： 香港聯交所《環境、社會及管治報告守則》內容索引表

香港聯交所《環境、社會及管治報告守則》參考及描述		本報告章節
<b>A. 環境</b>		
<b>層面 A1：排放物</b>		
<b>一般披露</b>		5. 可持續碳管理
有關廢氣及溫室氣體排放、向水及土地的排污、有害及無害廢棄物的產生等的：		
(a) 政策；及		
(b) 遵守對發行人有重大影響的相關法律及規例的資料。		
關鍵績效指標 A1.1	排放物種類及相關排放數據。	5. 可持續碳管理 – 廢氣排放管理；附錄一
關鍵績效指標 A1.2	[於 2025 年 1 月 1 日刪除]	/
關鍵績效指標 A1.3	所產生有害廢棄物總量（以噸計算）及（如適用）密度（如以每產量單位、每項設施計算）。	5. 可持續碳管理 – 廢棄物管理；附錄一
關鍵績效指標 A1.4	所產生無害廢棄物總量（以噸計算）及（如適用）密度（如以每產量單位、每項設施計算）。	5. 可持續碳管理 – 廢棄物管理；附錄一
關鍵績效指標 A1.5	描述所訂立的排放量目標及為達到這些目標所採取的步驟。	5. 可持續碳管理
關鍵績效指標 A1.6	描述處理有害及無害廢棄物的方法，及描述所訂立的減廢目標及為達到這些目標所採取的步驟。	5. 可持續碳管理 – 廢棄物管理

## 附錄二： 香港聯交所《環境、社會及管治報告守則》內容索引表

香港聯交所《環境、社會及管治報告守則》參考及描述		本報告章節
<b>層面 A2：資源使用</b>		
<b>一般披露</b>	有效使用資源(包括能源、水及其他原材料)的政策。	5.可持續碳管理－資源使用
關鍵績效 指標 A2.1	按類型劃分的直接及／或間接能源(如電、氣或油)總耗量(以千個千瓦時計算)及密度(如以每產量單位、每項設施計算)。	5.可持續碳管理－資源使用； 附錄一
關鍵績效 指標 A2.2	總耗水量及密度(如以每產量單位、每項設施計算)。	各個辦公室沒有單獨的水錶來測量用水量，因此未能進行披露。
關鍵績效 指標 A2.3	描述所訂立的能源使用效益目標及為達到這些目標所採取的步驟。	5.可持續碳管理－資源使用
關鍵績效 指標 A2.4	描述求取適用水源上可有任何問題，以及所訂立的用水效益目標及為達到這些目標所採取的步驟。	不適用，因為由於其業務性質和位置，本集團在採購水方面沒有問題。
關鍵績效 指標 A2.5	製成品所用包裝材料的總量(以噸計算)及(如適用)每生產單位佔量。	由於集團的業務性質，包裝材料的使用被視為對集團無關緊要。
<b>層面 A3：環境及天然資源</b>		
<b>一般披露</b>	減低發行人對環境及天然資源造成重大影響的政策。	5.可持續碳管理
關鍵績效 指標 A3.1	描述業務活動對環境及天然資源的重大影響及已採取管理有關影響的行動。	5.可持續碳管理－環境和自然資源
<b>層面 A4：氣候變化</b>		
<b>一般披露</b>	[於 2025 年 1 月 1 日刪除]	/
關鍵績效 指標 A4.1	[於 2025 年 1 月 1 日刪除]	/

## 附錄二： 香港聯交所《環境、社會及管治報告守則》內容索引表

香港聯交所《環境、社會及管治報告守則》參考及描述		本報告章節
<b>B. 社會</b>		
僱傭及勞工常規		
層面 B1：僱傭		
<b>一般披露</b>		6. 以人為本
有關薪酬及解僱、招聘及晉升、工作時數、假期、平等機會、多元化、反歧視以及其他待遇及福利的：		
(a) 政策；及		
(b) 遵守對發行人有重大影響的相關法律及規例的資料。		
關鍵績效 指標 B1.1	按性別、僱傭類型（如全職或兼職）、年齡組別及地區劃分的僱員總數。	附錄一
關鍵績效 指標 B1.2	按性別、年齡組別及地區劃分的僱員流失比率。	附錄一
層面 B2：健康與安全		
<b>一般披露</b>		6. 以人為本 – 僱員薪酬及福利； 6. 以人為本 – 職業健康與安全
有關提供安全工作環境及保障僱員避免職業性危害的：		
(a) 政策；及		
(b) 遵守對發行人有重大影響的相關法律及規例的資料。		
關鍵績效 指標 B2.1	過去三年（包括匯報年度）每年因工亡故的人數及比率。	附錄一
關鍵績效 指標 B2.2	因工傷損失工作日數。	附錄一
關鍵績效 指標 B2.3	描述所採納的職業健康與安全措施，以及相關執行及監察方法。	6. 以人為本 – 僱員薪酬及福利； 6. 以人為本 – 職業健康與安全

## 附錄二： 香港聯交所《環境、社會及管治報告守則》內容索引表

香港聯交所《環境、社會及管治報告守則》參考及描述		本報告章節
<b>層面 B3：發展及培訓</b>		
<b>一般披露</b> 有關提升僱員履行工作職責的知識及技能的政策。描述培訓活動。		6. 以人為本 – 人才培養與健康
關鍵績效 指標 B3.1	按性別及僱員類別(如高級管理層、中級管理層)劃分的受訓僱員百分比。	附錄一
關鍵績效 指標 B3.2	按性別及僱員類別劃分，每名僱員完成受訓的平均時數。	附錄一
<b>層面 B4：勞工準則</b>		
<b>一般披露</b> 有關防止童工或強制勞工的： (a) 政策；及 (b) 遵守對發行人有重大影響的相關法律及規例的資料。		6. 以人為本 – 禁止僱用童工或強制勞動
關鍵績效 指標 B4.1	描述檢討招聘慣例的措施以避免童工及強制勞工。	6. 以人為本 – 禁止僱用童工或強制勞動
關鍵績效 指標 B4.2	描述在發現違規情況時消除有關情況所採取的步驟。	6. 以人為本 – 禁止僱用童工或強制勞動
<b>營運慣例</b>		
<b>層面 B5：供應鏈管理</b>		
<b>一般披露</b> 管理供應鏈的環境及社會風險政策。		7. 有效管治及卓越營運 – 負責任的供應鏈管理
關鍵績效 指標 B5.1	按地區劃分的供應商數目。	附錄一
關鍵績效 指標 B5.2	描述有關聘用供應商的慣例，向其執行有關慣例的供應商數目，以及相關執行及監察方法。	7. 有效管治及卓越營運 – 負責任的供應鏈管理
關鍵績效 指標 B5.3	描述有關識別供應鏈每個環節的環境及社會風險的慣例，以及相關執行及監察方法。	7. 有效管治及卓越營運 – 負責任的供應鏈管理
關鍵績效 指標 B5.4	描述在揀選供應商時促使多用環保產品及服務的慣例，以及相關執行及監察方法。	7. 有效管治及卓越營運 – 負責任的供應鏈管理

## 附錄二： 香港聯交所《環境、社會及管治報告守則》內容索引表

香港聯交所《環境、社會及管治報告守則》參考及描述		本報告章節
<b>層面 B6：產品責任</b>		
<b>一般披露</b>		7. 有效管治及卓越營運
	有關所提供產品和服務的健康與安全、廣告、標籤及私隱事宜以及補救方法的：	
	(a) 政策；及	
	(b) 遵守對發行人有重大影響的相關法律及規例的資料。	
關鍵績效 指標 B6.1	已售或已運送產品總數中因安全與健康理由而須回收的百分比。	由於集團的業務性質，KPI 被視為對集團無關緊要。
關鍵績效 指標 B6.2	接獲關於產品及服務的投訴數目以及應對方法。	7. 有效管治及卓越營運 – 卓越服務
關鍵績效 指標 B6.3	描述與維護及保障知識產權有關的慣例。	7. 有效管治及卓越營運 – 知識產權
關鍵績效 指標 B6.4	描述質量檢定過程及產品回收程序。	7. 有效管治及卓越營運 – 卓越服務
關鍵績效 指標 B6.5	描述消費者資料保障及私隱政策，以及相關執行及監察方法。	7. 有效管治及卓越營運 – 網絡安全及數據保護
<b>層面 B7：反貪污</b>		
<b>一般披露</b>		7. 有效管治及卓越營運 – 公司治理及商業道德
	有關防止賄賂、勒索、欺詐及洗黑錢的：	
	(a) 政策；及	
	(b) 遵守對發行人有重大影響的相關法律及規例的資料。	
關鍵績效 指標 B7.1	於匯報期內對發行人或其僱員提出並已審結的貪污訴訟案件的數目及訴訟結果。	附錄一
關鍵績效 指標 B7.2	描述防範措施及舉報程序，以及相關執行及監察方法。	7. 有效管治及卓越營運 – 公司治理及商業道德
關鍵績效 指標 B7.3	描述向董事及員工提供的反貪污培訓	7. 有效管治及卓越營運 – 公司治理及商業道德

## 附錄二： 香港聯交所《環境、社會及管治報告守則》內容索引表

香港聯交所《環境、社會及管治報告守則》參考及描述		本報告章節
社區		
層面 B8：社區投資		
一般披露	有關以社區參與來了解營運所在社區需要和確保其業務活動會考慮社區利益的政策。	7.有效管治及卓越營運－社會責任
關鍵績效指標 B8.1	專注貢獻範疇(如教育、環境事宜、勞工需求、健康、文化、體育)。	7.有效管治及卓越營運－社會責任
關鍵績效指標 B8.2	在專注範疇所動用資源(如金錢或時間)。	7.有效管治及卓越營運－社會責任
D 部分：氣候相關披露		
氣候相關披露		章節／聲明
(I) 管治		
19(a)	發行人須披露有關以下方面的資料： 負責監督氣候相關風險和機遇的治理機構(可包括董事會、委員會或其他同等治理機構)或個人的資訊。具體而言，發行人須指出有關機構或個人及披露以下資訊：	
19(a) (i)	該機構或個人如何釐定當前或將來是否有適當的技能和勝任能力來監督應對氣候相關風險和機遇的策略。	4.方針－ESG 管治
19(a) (ii)	該機構或個人獲悉氣候相關風險和機遇的方式和頻率。	4.方針－ESG 管治
19(a) (iii)	該機構或個人在監督發行人的策略、重大交易決策和風險管理程序及相關政策的過程中，如何考慮氣候相關風險和機遇，包括該機構或個人是否有考慮與該等氣候相關風險和機遇相關的權衡評估。	4.方針－ESG 管治
19(a) (iv)	該機構或個人如何監督有關氣候相關風險和機遇的目標制定並監察達標進度(見第 37 段至第 40 段)，包括是否將相關績效指標納入薪酬政策以及如何納入(見第 35 段)。	4.方針－ESG 管治
19(b)	發行人須披露有關管理層在用以監察、管理及監督氣候相關風險和機遇的管治流程、監控措施及程序中的角色，包括以下資訊：	

## 附錄二： 香港聯交所《環境、社會及管治報告守則》內容索引表

D 部分：氣候相關披露	
氣候相關披露	章節／聲明
19(b) (i)	該角色是否被委託給特定的管理層人員或管理層委員會以及如何對該人員或委員會進行監督。 4. 方針 – ESG 管治
19(b) (ii)	管理層可有使用監控措施及程序協助監督氣候相關風險和機遇；如有，這些監控措施及程序如何與其他內部職能部門進行整合。 4. 方針 – ESG 管治
(II) 策略	
氣候相關風險和機遇	
20	發行人須披露其資訊，以讓人理解其合理預期可能在短期、中期或長期影響其現金流量、融資渠道或資本成本的氣候相關風險和機遇。具體而言，發行人須：
20(a)	描述合理預期可能在短期、中期或長期影響發行人的現金流量、融資渠道或資本成本的氣候相關風險和機遇。 5. 可持續碳管理 – 氣候變化
20(b)	就發行人已識別的每項氣候相關風險，解釋發行人是否認為該風險是與氣候相關物理風險或與氣候相關轉型風險。 5. 可持續碳管理 – 氣候變化
20(c)	就發行人已識別的每項氣候相關風險和機遇，具體說明其合理預期可能影響發行人的時間範圍(短期、中期或長期)。 5. 可持續碳管理 – 氣候變化
20(d)	解釋發行人如何定義短期、中期及長期，以及這些定義如何與其策略決定規劃範圍掛鉤。 5. 可持續碳管理 – 氣候變化
業務模式和價值鏈	
21	發行人須披露讓人了解氣候相關風險和機遇對其業務模式和價值鏈的當前和預期影響的資訊。具體而言，發行人須作如下披露：
21(a)	描述氣候相關風險和機遇對發行人的業務模式和價值鏈的當前和預期影響。 5. 可持續碳管理 – 氣候變化
	確定價值鏈的範圍：採用合理資料寬免。本集團將持續優化其氣候風險評估中價值鏈範圍的界定方法

## 附錄二： 香港聯交所《環境、社會及管治報告守則》內容索引表

D 部分：氣候相關披露		
氣候相關披露		章節／聲明
21(b)	描述在發行人的業務模式和價值鏈中，氣候相關風險和機遇集中的地方（例如，地理區域、設施及資產類型）。	5. 可持續碳管理 – 氣候變化  確定價值鏈的範圍：採用合理資料寬免。本集團將持續優化其氣候風險評估中價值鏈範圍的界定方法
<b>策略和決策</b>		
22	發行人須披露讓人了解氣候相關風險和機遇對其策略和決策的影響的資訊。具體而言，發行人須披露：	
22(a)	有關發行人已經及將來計劃在其策略和決策中如何應對氣候相關風險和機遇的資訊，包括發行人計劃如何實現任何其所設定的氣候相關目標，以及任何法律或法規要求達到的目標。具體而言，發行人須披露以下資訊：	請參閱下文
22(a) (i)	因應氣候相關風險和機遇而在當前及預期將來對發行人業務模式（包括資源配置）作出的變動。	5. 可持續碳管理 – 氣候變化
22(a) (ii)	已經或預期將進行的任何適應或減緩工作（直接或間接）。	5. 可持續碳管理 – 氣候變化
22(a) (iii)	發行人任何與氣候相關轉型計劃（包括制定轉型計劃時使用的主要假設的資訊，以及該計劃所依賴的因素），或若發行人並未有這樣的計劃，則作適當的否定聲明。	本集團尚未制定與氣候相關轉型計劃。然而，本集團計劃於未來三年為氣候相關項目投入適當人力及財務資源，逐步推動業務模式與低碳經濟轉型接軌。
22(a) (iv)	發行人計劃如何實現第37至40段所述的任何氣候相關目標（包括任何溫室氣體排放目標（如有））。	5. 可持續碳管理 – 氣候變化
22(b)	有關發行人當前及將來計劃如何為根據第22(a)段披露的行動提供資源。	4. 方針 – ESG 管治； 5. 可持續碳管理 – 氣候變化
23	發行人須披露先前各匯報期內按照第22(a)段所披露計劃的進度。	不適用

## 附錄二： 香港聯交所《環境、社會及管治報告守則》內容索引表

D 部分：氣候相關披露	
氣候相關披露	章節／聲明
財務狀況、財務表現及現金流量	
當前財務影響	
24	發行人須披露以下定性和量化資料：
24(a)	氣候相關風險和機遇如何影響發行人在匯報期的財務狀況、財務表現及現金流量。
	5. 可持續破管理－氣候變化
	<p>量化當前財務影響：</p> <p>報告已披露報告期內氣候相關工作之預算分配。有關氣候相關當前財務影響的具體細節(除在氣候相關財務事宜部分已提及的內容外)，集團尚未披露其量化資訊。我們正與ESG專家密切合作，以確定有助於未來披露量化財務影響資訊的有效參數。定性財務影響資訊已在報告中披露</p>
24(b)	當存在將導致下一匯報年度相關財務報表中的資產和負債帳面價值發生重要調整的重大風險時，關於第24(a)段中識別的氣候相關風險和機遇的資訊。
	沒有重大調整的重大風險

## 附錄二： 香港聯交所《環境、社會及管治報告守則》內容索引表

D 部分：氣候相關披露		
氣候相關披露		章節／聲明
<b>預期財務影響</b>		
25	發行人須披露以下定性和量化資料：	
25(a)	發行人經考慮其管理氣候相關風險和機遇的策略後，並考慮到以下各項，預期其財務狀況在短期、中期及長期內將如何變化：	5. 可持續碳管理 – 氣候變化
	(i) 其投資及處置計劃；及	
	(ii) 其為實施策略所需的資金的計劃資金來源。	
25(b)	基於發行人管理氣候相關風險和機遇的策略，其預計其財務業績及現金流量在短期、中期及長期的變化。	5. 可持續碳管理 – 氣候變化
		量化預期財務影響： 採用能力寬免。 有關氣候相關預期財務影響的具體細節(除在氣候相關財務事宜部分已提及的內容外)，集團尚未披露其量化資訊。我們正與ESG專家密切合作，以確定有助於未來披露量化財務影響資訊的有效參數。定性財務影響資訊已在報告中披露

## 附錄二： 香港聯交所《環境、社會及管治報告守則》內容索引表

D 部分：氣候相關披露		
氣候相關披露		章節／聲明
<b>氣候韌性</b>		
26	在考慮發行人已識別的氣候相關風險和機遇後，發行人須披露資訊，使他人了解發行人的策略及業務模式對氣候相關變化、發展或不確定性的韌性。發行人須按與其情況相稱的做法，使用與氣候相關的情景分析來評估其氣候韌性。提供量化資訊時，發行人可披露單一數額或區間範圍。具體而言，發行人須披露：	
26(a)	發行人截至匯報日對其氣候韌性的評估，其有助於了解：	
26(a) (i)	發行人的分析結果對其策略和業務模式的影響(如有)，包括發行人需要如何應對氣候相關情景分析中確定的影響。	5. 可持續碳管理 – 氣候變化
26(a) (ii)	發行人對氣候韌性的評估中考慮的重大不確定因素的範疇。	本集團尚未進行氣候相關情景分析。
26(a) (iii)	發行人根據氣候發展調整其短期、中期和長期策略和業務模式的能力。	
26 (b)	如何及何時進行氣候相關情景分析，包括：	
26(b) (i)	使用的輸入數據，包括：	
26(b) (i) (1)	發行人在分析中使用的氣候相關情景及其來源。	本集團尚未進行氣候相關情景分析。
26(b) (i) (2)	分析是否涵蓋多種不同的氣候相關情景。	然而，本集團計劃於短期內調配專屬人力及資源開展相關分析，以強化氣候相關風險管理。
26(b) (i) (3)	分析所使用的氣候相關情景是否與氣候相關轉型風險或氣候相關物理風險有關。	
26(b) (i) (4)	發行人在其情景中是否使用了與最新氣候變化國際協議相一致的情景。	
26(b) (i) (5)	發行人為何認為所選擇的氣候相關情景與評估其氣候相關變化、發展或不確定性的韌性相關。	
26(b) (i) (6)	發行人在分析中所使用的時間範圍。	
26(b) (i) (7)	發行人分析所涵蓋的營運範圍(例如分析所涵蓋的營運地點及業務單位)。	
26(b) (ii)	發行人在分析中所作的關鍵假設。	
26(b) (iii)	進行氣候相關情景分析的匯報期。	

## 附錄二： 香港聯交所《環境、社會及管治報告守則》內容索引表

D 部分：氣候相關披露		
氣候相關披露		章節／聲明
(III) 風險管理		
27	發行人須披露以下資訊：	
27(a)	發行人用於識別、評估氣候相關風險，以及釐定當中輕重緩急並保持監察的流程及相關政策，包括有關以下方面的資訊：	請參閱下文
27(a) (i)	發行人使用的輸入資料及參數(例如資料來源及程序所涵蓋的業務範圍)。	本集團尚未進行氣候相關情景分析。
27(a) (ii)	發行人可有及如何使用氣候相關情景分析來識別氣候相關風險。	本集團尚未進行氣候相關情景分析。
27(a) (iii)	發行人如何評估有關風險的影響的性質、可能性及程度(例如發行人可有考慮定性因素、量化門檻或其他所用標準)。	5. 可持續碳管理－氣候變化
27(a) (iv)	發行人可有及如何就氣候相關風險相對於其他類型風險的優次排列。	5. 可持續碳管理－氣候變化
27(a) (v)	發行人如何監察其氣候相關風險。	5. 可持續碳管理－氣候變化
27(a) (vi)	與上一個匯報期相比，發行人可有及如何改變其使用的流程。	本集團尚未進行氣候相關情景分析。
27(b)	發行人用於識別、評估氣候相關機遇，以及釐定當中輕重緩急並保持監察的流程(包括發行人可有及如何使用氣候相關情景分析來確定氣候相關機遇的資訊)。	4. 方針－ESG 管治； 5. 可持續碳管理－氣候變化； 本集團尚未進行氣候相關情景分析。
27(c)	氣候相關風險和機遇的識別、評估、優次排列和監察流程，是如何融入發行人的整體風險管理流程，以及融入的程度如何。	5. 可持續碳管理－氣候變化

## 附錄二： 香港聯交所《環境、社會及管治報告守則》內容索引表

D 部分：氣候相關披露		
氣候相關披露		章節／聲明
(IV) 指標及目標		
溫室氣體排放		
28	發行人須披露匯報期內的溫室氣體絕對總排放量(以公噸二氧化碳當量表示)，並分為：	
28(a)	範圍1溫室氣體排放。	5.可持續碳管理－氣候變化； 附錄一
28(b)	範圍2溫室氣體排放。	
28(c)	範圍3溫室氣體排放。	
29	發行人須：	
29(a)	除非管轄機關或發行人上市之另一交易所另有要求，否則發行人須根據《溫室氣體核算體系：企業核算與報告標準(2004年)》計量其溫室氣體排放。	5.可持續碳管理－氣候變化； 附錄一
29(b)	披露其用於計量溫室氣體排放的方法，包括：	
29(b) (i)	發行人用於計量其溫室氣體排放的計量方法、輸入資料及假設。	5.可持續碳管理－氣候變化； 附錄一
29(b) (ii)	發行人為何選擇該計量方法、輸入資料及假設計量溫室氣體排放。	
29(b) (iii)	發行人在匯報期對計量方法、輸入資料及假設進行的任何變更以及變更原因。	
29(c)	就根據第28(b)段披露的範圍2溫室氣體排放，披露其以地域為基準的範圍2溫室氣體排放，並提供有助於了解該排放的任何所需合約文書的資訊。	
29(d)	就根據第28(c)段披露的範圍3溫室氣體排放，根據《溫室氣體核算體系：企業價值鏈(範圍3)核算與報告標準(2011年)》所述的範圍3類別披露發行人計量範圍3溫室氣體排放中包含的類別。	

## 附錄二： 香港聯交所《環境、社會及管治報告守則》內容索引表

### D 部分：氣候相關披露

#### 氣候相關披露

#### 章節／聲明

#### 氣候相關轉型風險

30	發行人須披露容易受氣候相關轉型風險影響的資產或業務活動的金額及百分比。	在匯報期內採用了合理資料寬免。本集團正在審視氣候相關的財務影響，並將在未來提供可量化的信息，包括面臨風險的資產或業務活動的金額及百分比
----	-------------------------------------	---

#### 氣候相關物理風險

31	發行人須披露容易受氣候相關物理風險影響的資產或業務活動的金額及百分比。	在匯報期內採用了合理資料寬免。本集團正在審視氣候相關的財務影響，並將在未來提供可量化的信息，包括面臨風險的資產或業務活動的金額及百分比
----	-------------------------------------	---

#### 氣候相關機遇

32	發行人須披露涉及氣候相關機遇的資產或業務活動的金額及百分比。	在匯報期內採用了合理資料寬免。本集團正在審視氣候相關的財務影響，並將在未來提供可量化的信息，包括面臨氣候相關機遇的資產或業務活動的金額及百分比
----	--------------------------------	---

## 附錄二： 香港聯交所《環境、社會及管治報告守則》內容索引表

D 部分：氣候相關披露		
氣候相關披露		章節／聲明
<b>資本運用</b>		
33	發行人須披露用於氣候相關風險和機遇的資本開支、融資或投資的金額。	5. 可持續碳管理 – 氣候變化
<b>內部碳定價</b>		
34	發行人須披露如下：	
34(a)	闡釋發行人可有及如何在決策中應用碳定價（例如投資決策、轉移定價及情景分析）。	本集團沒有在決策中應用碳定價
34(b)	發行人用於評估其溫室氣體排放成本的每公噸溫室氣體排放量定價。	
34	或適當的否定聲明，確認發行人沒有在決策中應用碳定價。	
<b>薪酬</b>		
35	發行人須披露氣候相關考慮因素可有及如何納入薪酬政策，或提供適當的否定聲明。這可能構成根據第 19(a)(iv) 段作出的披露的一部分。	沒有氣候相關考慮因素納入薪酬政策
<b>行業指標</b>		
36	本交易所鼓勵發行人披露與一項或多項特定的業務模式和活動有關的行業指標，或與參與有關行業常見特徵有關的行業指標。在決定披露哪些行業指標時，本交易所鼓勵發行人參考《〈國際財務報告可持續披露準則 S2 號〉行業披露指南》和其他國際環境、社會及管治報告框架規定的行業披露要求所述的與披露主題相關的行業指標，並考慮其是否適用。	尚未包括行業指標的披露

## 附錄二： 香港聯交所《環境、社會及管治報告守則》內容索引表

D 部分：氣候相關披露		
氣候相關披露		章節／聲明
<b>氣候相關目標</b>		
37	發行人須披露(a)其為監察實現其策略目標的進展而設定的與氣候相關的定性及量化目標；及(b)法律或法規要求發行人達到的任何目標，包括任何溫室氣體排放目標。發行人須就每個目標逐一披露：	
37(a)	用以設定目標的指標。	5.可持續碳管理－氣候變化
37(b)	目標的目的(例如減緩、適應或以科學為基礎的舉措)。	
37(c)	目標的適用範圍(例如目標是適用於發行人整個集團還是部分(如僅適用於某個業務單位或地理區域))。	
37(d)	目標的適用期間。	
37(e)	衡量進度的基準期間。	
37(f)	階段性目標或中期目標(如有)。	
37(g)	如屬量化目標，其屬絕對目標還是強度目標。	
37(h)	最新氣候變化國際協議(包括該協議產生的司法承諾)如何幫助發行人設定目標。	
38	發行人須披露其設定及審核每項目標的方法，以及其如何監察達標進度，包括：	
38(a)	目標本身及設定目標的方法是否經第三方驗證。	目標尚未經第三方驗證
38(b)	發行人審核目標的程序。	5.可持續碳管理－氣候變化
38(c)	用於監察達標進度的指標。	5.可持續碳管理－氣候變化
38(d)	任何修訂目標的內容及原因。	目標沒有任何修訂

## 附錄二： 香港聯交所《環境、社會及管治報告守則》內容索引表

D 部分：氣候相關披露		
氣候相關披露		章節／聲明
39	發行人須披露有關每項氣候相關目標的績效的資訊以及對發行人績效的趨勢或變化分析。	5. 可持續碳管理－氣候變化
40	就按第 37 至 39 段披露的每一項溫室氣體排放目標，發行人須披露：	
40(a)	目標涵蓋哪些溫室氣體。	5. 可持續碳管理－氣候變化
40(b)	目標是否涵蓋範圍 1、範圍 2 或範圍 3 溫室氣體排放。	5. 可持續碳管理－氣候變化
40(c)	此目標是溫室氣體排放總量目標還是溫室氣體排放淨額目標。如為溫室氣體排放淨額目標，發行人須另外披露相關的溫室氣體排放總量目標。	5. 可持續碳管理－氣候變化
40(d)	目標是否是採用行業脫碳方法得出的。	沒有採用行業脫碳方法
40(e)	發行人計劃使用碳信用抵銷溫室氣體排放以實現任何溫室氣體排放淨額目標。關於使用碳信用的計劃，發行人須披露：	
40(e) (i)	依賴使用碳信用以實現任何溫室氣體排放淨額目標的程度及方式。	本集團在報告期內沒有使用碳信用
40(e) (ii)	該碳信用將由哪些第三方計劃驗證或認證。	
40(e) (iii)	碳信用的類型，包括相關抵銷是否是基於自然還是基於科技的碳消除，以及相關抵銷是通過減碳還是碳消除實現。	
40(e) (iv)	為讓人了解發行人計劃使用的碳信用的可信度和完整性所必需的任何其他重要因素（例如，對碳抵銷效果的假設）。	

## 附錄三： 全球報告倡議組織準則內容索引表

<b>使用聲明</b>	OSL集團有限公司已參考GRI準則標準報導2025年1月1日至2025年12月31日期間內，GRI內容索引表中引述的資訊。
<b>使用的GRI 1</b>	GRI 1：基礎2021

GRI標準則	揭露項目	位置／說明
<b>一般揭露</b>		
<b>GRI 2：2021年 一般披露</b>	2-1 組織詳細資訊	1. 關於本報告； 2. 關於OSL集團
	2-2 組織可持續報導中包含的實體	1. 關於本報告及2025年 年度報告－綜合財務報表附註
	2-3 報導期間、頻率及聯絡人	1. 關於本報告； 3. 行政總裁致辭
	2-4 資訊重編	附錄一
	2-5 外部保證／確信	本集團或考慮日後為環境、社會及管 治報告尋求外部鑒證。
	2-6 活動、價值鏈和其他商業關係	2. 關於OSL集團； 7. 有效管治及卓越營運－ 供應鏈管理； 2025年年度報告－ 管理層討論和分析
	2-7 員工	附錄一
	2-8 非員工的工作者	不適用
	2-9 治理結構及組成	2025年年報－企業管治報告
	2-10 最高治理單位的提名與遴選	2025年年報－企業管治報告
	2-11 最高治理單位的主席	2025年年報－企業管治報告
	2-12 最高治理單位於監督衝擊管理的角色	4. 方針－ESG管治； 2025年年報－企業管治報告

## 附錄三： 全球報告倡議組織準則內容索引表

GRI 標準則	揭露項目	位置／說明
2-13	衝擊管理的負責人	4. 方針－ESG 管治； 2025 年年報－企業管治報告
2-14	最高治理單位於可持續報導的角色	1. 關於本報告； 4. 方針－ESG 管治
2-15	利益衝突	2025 年年報－企業管治報告
2-16	溝通關鍵重大事件	4. 方針－ESG 策略； 7. 有效管治及卓越營運－公司治理及商業道德
2-17	最高治理單位的群體智識	2025 年年報－企業管治報告
2-18	最高治理單位的績效評估	2025 年年報－企業管治報告
2-19	薪酬政策	2025 年年報－企業管治報告
2-20	薪酬決定流程	2025 年年報－企業管治報告
2-21	年度總薪酬比率	不適用：這些指標受一系列因素的影響，包括市場趨勢和通貨膨脹率。  集團以市場基準提供有競爭力的薪酬，以確保競爭力。
2-22	可持續發展策略的聲明	3. 行政總裁致辭
2-23	政策承諾	6. 以人為本－促進多元化、平等及共融； 7. 有效管治及卓越營運－負責任的供應鏈管理

## 附錄三： 全球報告倡議組織準則內容索引表

GRI 標準則	揭露項目	位置／說明
	2-24 納入政策承諾	6. 以人為本 – 促進多元化、平等及共融； 7. 有效管治及卓越營運 – 負責任的供應鏈管理
	2-25 補救負面衝擊的程序	4. 方針 – 持份者參與； 7. 有效管治及卓越營運 – 公司治理及商業道德
	2-26 尋求建議和提出疑慮的機制	4. 方針 – 持份者參與和 7. 有效管治及卓越營運 – 公司治理及商業道德
	2-27 法規遵循	附錄一
	2-28 公協會的會員資格	5. 可持續碳管理 – 氣候變化
	2-29 利害關係人議合方針	4. 方針
	2-30 團體協約	集團內部沒有正式的集體談判協定。所有員工都有組織和加入工會的權利和自由。

## 附錄三： 全球報告倡議組織準則內容索引表

GRI 標準則	揭露項目	位置／說明
<b>重大主題</b>		
<b>GRI 3：</b> <b>重大主題 2021</b>	3-1 決定重大主題的流程	4. 方針－重要性評估
	3-2 重大主題列表	4. 方針－重要性矩陣
<b>GRI 205：反貪腐 2016</b>		
<b>GRI 3：</b> <b>重大主題 2021</b>	3-3 重大主題管理	7. 有效管治及卓越營運－ 公司治理及商業道德
	205-3 已確認的貪腐事件及採取的行動	附錄一
<b>GRI 302：能源 2016</b>		
<b>GRI 3：</b> <b>重大主題 2021</b>	3-3 重大主題管理	5. 可持續碳管理－資源使用
	302-1 組織內部的能源消耗量	附錄一
	302-3 能源密集度	附錄一
<b>GRI 305：排放 2016</b>		
<b>GRI 3：</b> <b>重大主題 2021</b>	3-3 重大主題管理	5. 可持續碳管理－廢氣排放管理； 5. 可持續碳管理－氣候變化
	305-1 直接（範疇 1）溫室氣體排放	附錄一
	305-2 能源間接（範疇 2）溫室氣體排放	附錄一
	305-3 其他間接（範疇 3）溫室氣體排放	附錄一
	305-4 溫室氣體排放強度	附錄一
	305-5 溫室氣體排放減量	5. 可持續碳管理－氣候變化

## 附錄三： 全球報告倡議組織準則內容索引表

GRI 標準則	揭露項目	位置／說明
<b>GRI 306：廢棄物 2020</b>		
<b>GRI 3：</b> <b>重大主題 2021</b>	3-3 重大主題管理	5. 可持續碳管理－廢棄物管理
	306-3 廢棄物的產生	附錄一
	306-4 廢棄物的處置移轉	附錄一
<b>GRI 401：僱傭 2016</b>		
<b>GRI 3：</b> <b>重大主題 2021</b>	3-3 重大主題管理	6. 以人為本－吸引及挽留人才
	401-1 新進員工和離職員工	附錄一
<b>GRI 403：職業安全衛生 2018</b>		
<b>GRI 3：</b> <b>重大主題 2021</b>	3-3 重大主題管理	6. 以人為本－僱員薪酬及福利； 6. 以人為本－職業健康與安全
	403-1 職業安全衛生管理系統	6. 以人為本－職業健康與安全
	403-3 職業健康服務	6. 以人為本－職業健康與安全
	403-5 有關職業安全衛生之工作者訓練	6. 以人為本－職業健康與安全
	403-6 工作者健康促進	6. 以人為本－職業健康與安全
	403-9 職業傷害	附錄一

## 附錄三： 全球報告倡議組織準則內容索引表

GRI 標準則	揭露項目	位置／說明
<b>GRI404：訓練與教育 2016</b>		
<b>GRI 3：</b>	3-3 重大主題管理	6. 以人為本 – 人才培養與健康
<b>重大主題 2021</b>	404-1 每名員工每年接受訓練的平均時數	附錄一
<b>GRI405：員工多元化與平等機會 2016</b>		
<b>GRI 3：</b>	3-3 重大主題管理	6. 以人為本 – 多元化、平等及包容性
<b>重大主題 2021</b>	405-1 治理單位與員工的多元化	附錄一
<b>GRI406：不歧視 2016</b>		
<b>GRI 3：</b>	3-3 重大主題管理	6. 以人為本 – 多元化、平等及包容性
<b>重大主題 2021</b>	406-1 歧視事件以及組織採取的改善行動	附錄一
<b>GRI418：客戶隱私 2016</b>		
<b>GRI 3：</b>	3-3 重大主題管理	7. 有效管治及卓越營運 –
<b>重大主題 2021</b>	418-1 經證實侵犯客戶隱私或遺失客戶資料的投訴	網絡安全及數據保護 附錄一






## 附錄四： 氣候相關財務信息披露內容索引表

氣候相關 財務信息披露核心要素	披露	本報告章節
<b>治理</b>		
(a)	描述董事會對氣候相關風險與機遇的監督情況	3. 行政總裁致辭； 4. 方針－ESG管治
(b)	描述管理階層在評估和管理氣候相關風險與機遇的角色	4. 方針－ESG管治； 5. 可持續碳管理－氣候變化
<b>策略</b>		
(a)	描述組織所識別的短、中、長期氣候相關風險與機遇	5. 可持續碳管理－氣候變化
(b)	描述組織在業務、策略和財務規劃上與氣候相關風險與機遇的衝擊	4. 方針－ESG策略； 5. 可持續碳管理－氣候變化
(c)	描述組織在策略上的韌性，並考慮不同氣候相關情境（包括2°C或更嚴苛的情境）	5. 可持續碳管理－氣候變化
<b>風險管理</b>		
(a)	描述組織在氣候相關風險的識別和評估流程	5. 可持續碳管理－氣候變化
(b)	描述組織在氣候相關風險的管理流程	5. 可持續碳管理－氣候變化； 7. 有效管治及卓越營運－業務持續性
(c)	描述氣候相關風險的識別、評估和管理流程如何整合於組織的整體風險管理制度中	5. 可持續碳管理－氣候變化； 7. 有效管治及卓越營運－業務持續性
<b>指標和目標</b>		
(a)	揭露組織依循策略和風險管理流程進行評估氣候相關風險與機遇所使用的指標	5. 可持續碳管理－氣候變化； 附錄一
(b)	揭露範疇1、範疇2和範疇3（如適用）溫室氣體排放和相關風險	5. 可持續碳管理－氣候變化； 附錄一
(c)	描述組織在管理氣候相關風險與機遇所使用的目標，以及落實該目標的表現	5. 可持續碳管理－氣候變化

## 附錄五： 可持續發展目標內容索引表

可持續發展目標相應的目標	重點領域	本報告章節
<b>3.8 實現全民健康保障</b>		
 <p>3 良好健康與福祉</p>	<ul style="list-style-type: none"> <li>健康及安全政策</li> <li>身心健康工作坊</li> </ul>	6. 以人為本 – 職業健康與安全
<b>4.4 大幅增加擁有就業、體面工作和創業相關技能(包括技術和職業技能)的青年和成年人的數量</b>		
 <p>4 優質教育</p>	<ul style="list-style-type: none"> <li>入職計劃</li> <li>全面的員工年度培訓</li> <li>技術技能培訓贊助</li> </ul>	6. 以人為本 – 人才培養與健康：附錄一
<b>5.1 終結對所有女性(包括婦女和女童)的任何形式歧視</b>		
 <p>5 性別平等</p>	<ul style="list-style-type: none"> <li>全面的人力資源政策</li> <li>在工作場所推廣性別包容性語言</li> </ul>	6. 以人為本 – 多元化、平等及包容性；附錄一
<b>7.2 大幅增加可再生能源在全球能源結構中的部分</b>		
 <p>7 經濟適用的清潔能源</p>	<ul style="list-style-type: none"> <li>購買太陽能可再生能源項目的碳信用</li> <li>投資環境、社會及管治相關區塊鏈公司</li> </ul>	5. 可持續碳管理 – 氣候變化
<b>8.4 提高全球資源消耗效率，努力實現與環境惡化脫鉤之經濟增長</b>		
<b>8.8 保護勞工權利並為所有工人營造安全可靠的工作環境</b>		
 <p>8 體面工作和經濟增長</p>	<ul style="list-style-type: none"> <li>排放管理和資源效率策略</li> <li>健康和 safety 政策</li> </ul>	5. 可持續碳管理； 6. 以人為本 – 職業健康與安全；附錄一

## 附錄五： 可持續發展目標內容索引表

可持續發展目標相應的目標	重點領域	本報告章節
10.3 確保平等機會並減少不平等結果，包括通過消除歧視法律、政策及常規並促進這方面的適當立法、政策和行動		
 <p>10 減少不平等</p>	<ul style="list-style-type: none"> <li>全面的人力資源政策</li> <li>平等機會政策</li> <li>對人權的承諾</li> </ul>	6. 以人為本 – 多元化、平等及包容性
11.6 減少人均對城市環境的不利影響，包括特別關注空氣質量以及市政和其他廢物管理		
 <p>11 可持續城市及社區</p>	<ul style="list-style-type: none"> <li>排放管理和資源效率策略</li> </ul>	5. 可持續碳管理
12.7 根據國家政策和優先事項，促進可持續的公共採購常規		
 <p>12 負責任消費與生產</p>	<ul style="list-style-type: none"> <li>採購政策和供應商行為準則</li> </ul>	7. 有效管治及卓越營運 – 負責任的供應鏈管理
13.2 將氣候變化措施納入政策、策略和規劃		
 <p>13 氣候行動</p>	<ul style="list-style-type: none"> <li>通過近期和長期減排目標設定實現淨零排放</li> <li>購買太陽能可再生能源項目的碳信用</li> <li>投資環境、社會及管治相關區塊鏈公司</li> <li>實現「負碳排放」</li> </ul>	4. 方針 – ESG 策略； 5. 可持續碳管理 – 氣候變化
16.5 大幅減少一切形式的貪污和賄賂		
 <p>16 和平、正義與強大機構</p>	<ul style="list-style-type: none"> <li>員工行為準則</li> <li>反貪污及反賄賂管理框架</li> <li>定期對董事和員工進行商業道德培訓</li> <li>舉報政策</li> </ul>	7. 有效管治及卓越營運 – 公司治理及商業道德