



平顶山天安煤业股份有限公司
PINGDINGSHAN TIANAN COAL MINING CO., LTD.

股票代码:601666

2025

可持续发展报告 SUSTAINABILITY REPORT



目录

Contents

关于本报告	01
董事长致辞	03
走进平煤股份	05
年度亮点绩效	09
可持续发展管理	10

关键绩效表	79
指标索引表	82
反馈意见表	84

绿色运营

应对气候变化	19
环境合规管理	26
优化资源使用	33
保护生态环境	35

社会责任

推进科技创新	39
强化质量管理	46
优化供应链管理	49
信息安全与隐私保护	50
职业健康与安全	51
携手员工成长	58
倾情回馈社会	65

公司治理

完善公司治理	71
加强合规管理	73
股东权益保护	75
党建引领发展	76
恪守商业道德	77



关于本报告



报告说明

公司连续十三年披露可持续发展（企业社会责任）报告（简称“本报告”），本着客观、规范、透明、全面的原则，报告详述 2025 年度本公司可持续发展管理和绩效。



报告期间

本报告为年度报告，时间跨度为 2025 年 1 月 1 日至 2025 年 12 月 31 日（简称“报告期”）。为增强报告可比性及前瞻性，部分内容有所延伸。



报告范围

本报告以“平顶山天安煤业股份有限公司”为主体，包括总部及下属分子公司，除特别说明外，本报告范围与本公司年报范围保持一致。



指代说明

为方便表述和阅读，本报告中“平煤股份”“公司”“我们”均指代平顶山天安煤业股份有限公司及下属分子公司，中国平煤神马集团简称“集团”。



编制依据

- 《上海证券交易所上市公司自律监管指引第 14 号——可持续发展报告（试行）》
- 《上海证券交易所上市公司自律监管指南第 4 号——可持续发展报告编制（2026 年 1 月修订）》
- 《中国企业可持续发展报告指南（CASS-ESG 6.0）》
- 《GRI 可持续发展报告标准（GRI Standards）》
- 联合国可持续发展目标（SDGs）
- 国务院国资委《关于新时代中央企业高标准履行社会责任的指导意见》



信息来源

本报告引用的全部信息数据均来自平煤股份正式文件、统计报告及财务报告，以及经由公司统计、汇总与审核的各职能部门、各经营单位的可持续发展实践信息。同时，本报告涉及的货币种类及金额，如无特殊说明，均以人民币为计量单位。



报告获取

您可以在公司网站（<http://www.pmta.com.cn>）、上海证券交易所网站（<http://www.sse.com.cn>）在线阅读或下载报告电子版，如果您还想了解本报告以外的公司其他信息，可查阅公司年度财务报告或浏览公司网站。



意见反馈

公司非常关心您对本公司可持续发展工作和本报告的意见，如果您对本报告有任何想法和建议，欢迎联系我们。对于您给予的宝贵意见，我们致以最诚挚的感谢。

董事长致辞

2025 年是平煤股份深入贯彻新发展理念、加快培育新质生产力的关键之年。我们坚持以习近平新时代中国特色社会主义思想为指导，围绕做优做强煤炭主业，牢牢把握“六个坚定”，深入实施“六高一强”，将可持续发展理念要求融入战略决策与业务运营，在绿色低碳转型、科技创新赋能、社会责任履行和公司治理优化等方面取得了扎实成效。



平顶山天安煤业股份有限公司
董事长



坚持安全强基，发展根基持续夯实。我们深化安全发展理念，系统开展安全事故警示教育日、安全理念宣贯等活动，组织各类安全培训 7.1 万人次，进一步增强了管理者和职工的安全意识；全力筑牢安全根基，全年未发生重大及以上安全事故，安全生产形势持续稳定向好。坚持创新驱动发展，全年研发投入 6.75 亿元，获 2025 年度省部行业级科技进步奖 13 项、全省煤炭行业级科技成果奖 16 项、中国煤炭工业 2025 年度科技进步一等奖 2 项。

聚焦提质增效，提升企业价值创造能力。我们强化成本管控信息化系统建设，23 家生产单位全部完成成本管控信息化平台搭建，管控效率明显提升。注重提升资产质量，出售香山矿 72% 股权，

收购新疆四棵树煤炭公司 60% 股权。强化投资者回报，严格执行 60% 以上高比例现金分红规划，通过股份回购、董事高管增持等措施，彰显发展信心，赢得资本市场广泛认可。

深化绿色发展，厚植生态底色。我们坚定践行“绿水青山就是金山银山”理念，将应对气候变化融入公司治理体系，一体推进废水、瓦斯、煤矸石等污染物治理与减排，危险废物处置合格率保持 100%。大力发展风光新能源，全年消纳新能源电量约 10.15 亿千瓦时，“源网荷储”绿色智能电力体系一体化项目建设稳步推进。北部矿区累计扩绿 183 万平方米，矸石山生态修复 12 万平方米，百里矿区实现“出煤不见煤”，历史污染面貌得到根本性扭转。

巩固市场地位，唱响“平煤”品牌。我们坚定实施“大精煤”战略，主焦煤以低硫低灰、强粘结性的卓越品质成为行业标杆。坚持质量为本、信誉第一，商品煤合格率保持 100%，客户满意度 100%。依托先进洗选工艺和 TDS 智能排矸技术，持续提升产品质量优势，携手大型钢焦企业共建高质量焦煤生态圈。“平煤主焦一号”入选大连商品交易所首批焦煤品牌，品牌升水 225 元/吨，以科技创新引领煤炭行业高质量发展。

践行共建共享，传递“平煤”温度。我们优化劳动组织，加强采掘接续管理。积极推广应用盾构机、横轴掘进机、掘锚一体机等先进装备；全年建成 10 个智能化采煤工作面、20 个智能化掘进工作面，以科技兴安切实减轻职工劳动强度。关爱员工职

业健康与成长，定期开展职业健康体检，工会全年投入救助资金 162.53 万元，惠及职工 1,162 人，并持续开展“金秋助学”、困难帮扶等活动。积极履行国企社会责任，选派 30 名干部开展驻村帮扶，全年乡村振兴投入 340 余万元，以实际行动支持地方经济社会发展。

展望 2026 年，我们将继续以习近平新时代中国特色社会主义思想为指引，深入践行 ESG 发展理念，锚定“产品卓越、品牌卓著、创新领先、治理现代”的世界一流能源企业愿景，努力创造更大价值，为股东和社会带来更多回报，奋力谱写中国式现代化建设平煤实践新篇章。

走进平煤股份

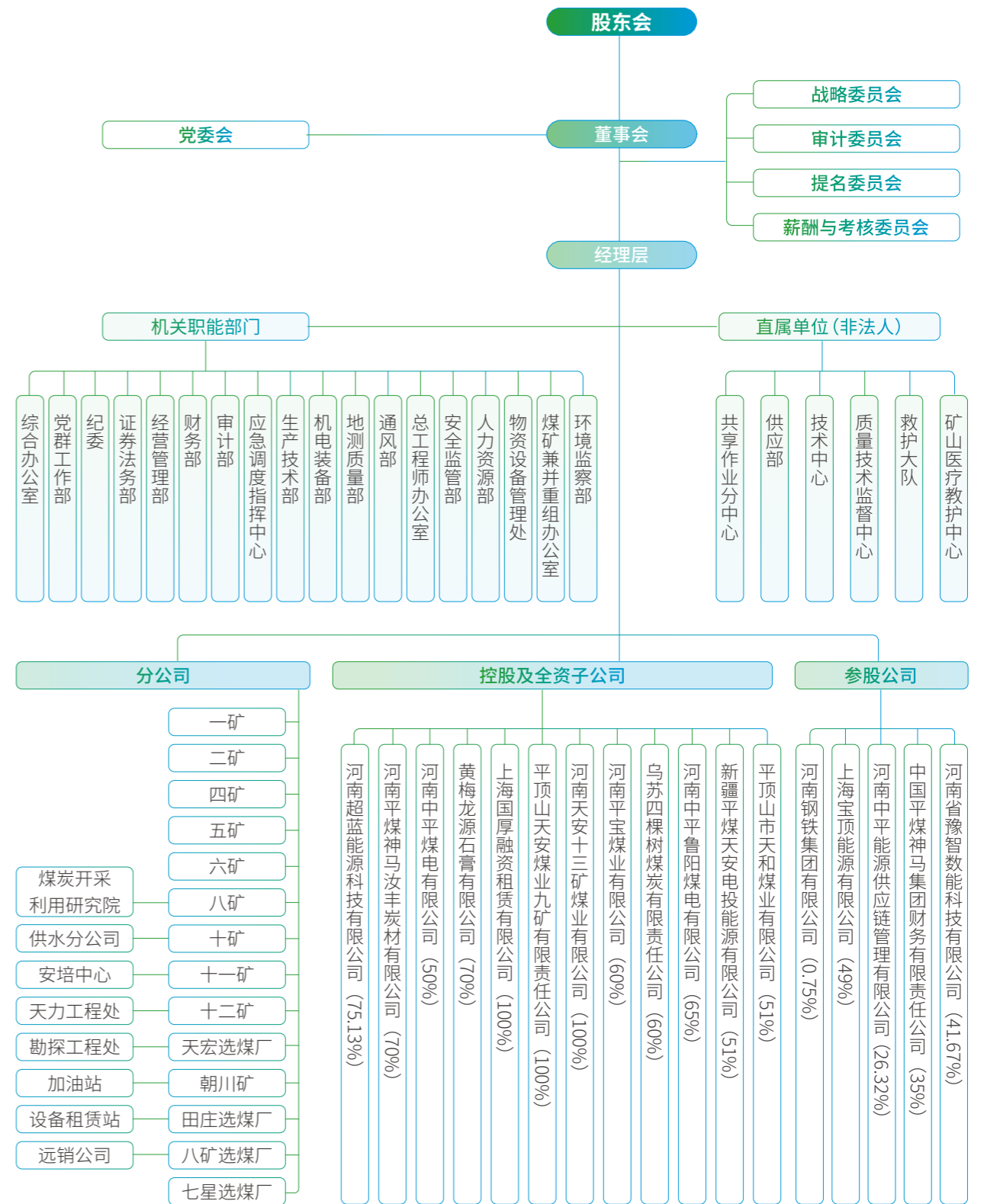
公司简介

平顶山天安煤业股份有限公司（以下简称“公司”）成立于1998年3月17日，并于2006年11月23日在上海证券交易所上市（股票代码：601666.SH），控股股东为中国平煤神马控股集团有限公司，实际控制人为河南省国资委。公司自成立以来，生产经营稳健，安全状况良好，资源禀赋优异，得到了社会各界的广泛认可。

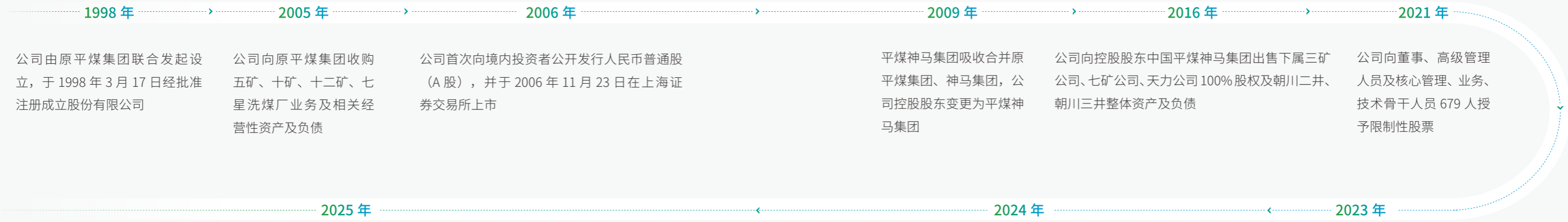
公司位于河南省平顶山市，是新中国第一个自行勘探、设计兴建的国有特大型煤炭基地，素有“中原煤仓”之称。主营业务为煤炭开采、洗选加工和销售，资源储量近30亿吨，煤炭产品主要为混煤和冶炼精煤，是中南地区最大的炼焦煤生产基地。近年来，公司聚焦“大精煤”战略，把优质低硫主焦煤作为核心产品，并积极实施智能矿山建设、主辅分离、对标提升、瓦斯综合治理等专项行动，经营质效大幅提升。2025年资源储备量299,372.50万吨，原煤产量2,811.93万吨，精煤产量1,046.55万吨，营业收入205.32亿元，归母净利润2.31亿元，基本每股收益0.0935元/股，净资产收益率1.04%。



组织架构



发展历程



企业文化



年度亮点绩效

经济

总资产 809.71 亿元	营业收入 205.32 亿元	税金 25.13 亿元
利润总额 4.39 亿元	归母净利润 2.31 亿元	净资产收益率 1.04%

环境

环保总投入 12,171.66 万元	综合能源消耗总量 253,609 吨标准煤
单位产量温室气体排放总量（范围 1 和范围 2） 0.27 吨二氧化碳当量 / 吨原煤	危险废物处置合格率 100%
矿井水利用量 20,260,858 吨	

社会

研发投入 6.75 亿元	研发投入总额占营业收入比例 3.29%
员工总数 41,360 人	员工满意度 98%
商品煤合格率 100%	安全生产投入 18.96 亿元

治理

董事会独立董事占比 33.33%
现金分红归母净利润比 60.62%
董事及员工反腐败培训覆盖率 100%

可持续发展管理

平煤股份以建设“产品卓越、品牌卓著、创新领先、治理现代”的世界一流能源企业为愿景，将可持续发展理念要求融入战略决策与业务运营，将 ESG 作为提高合规管理水平、促进高质量发展和提升企业竞争力的重要抓手。公司建立了涵盖经济、社会、环境及公司治理维度的绩效指标体系，以积极务实的举措持续提升可持续发展管理与信息披露水平。

治理

平煤股份设立董事会、社会责任管理领导小组、业务部门协同联动的三级可持续发展治理架构，将其作为实现高质量、可持续发展的重要支撑。同时，公司制定可持续发展信息报告机制，定期召开工作会议评估优先事项，并将可持续发展工作逐步纳入绩效考核体系，确保各项工作有序推进、有效落地。



2025 年，为提升公司相关部门对 ESG 理解，公司组织开展 ESG 专题培训，系统学习监管新规；管理层出席中上协可持续发展交流会，董办及 ESG 小组成员系统学习上交所可持续发展报告编制专题，全面掌握监管新规与披露要求，持续提升 ESG 管理能力。

战略

平煤股份秉持“绿水青山就是金山银山”的理念，积极响应国家“双碳”战略，持续推动煤炭资源的绿色开发与清洁高效利用；将可持续发展要求融入风险管理与决策流程，确保环境合规管理、职业健康与安全等关键领域的风险得到有效管理，从而推动公司的全面可持续发展。

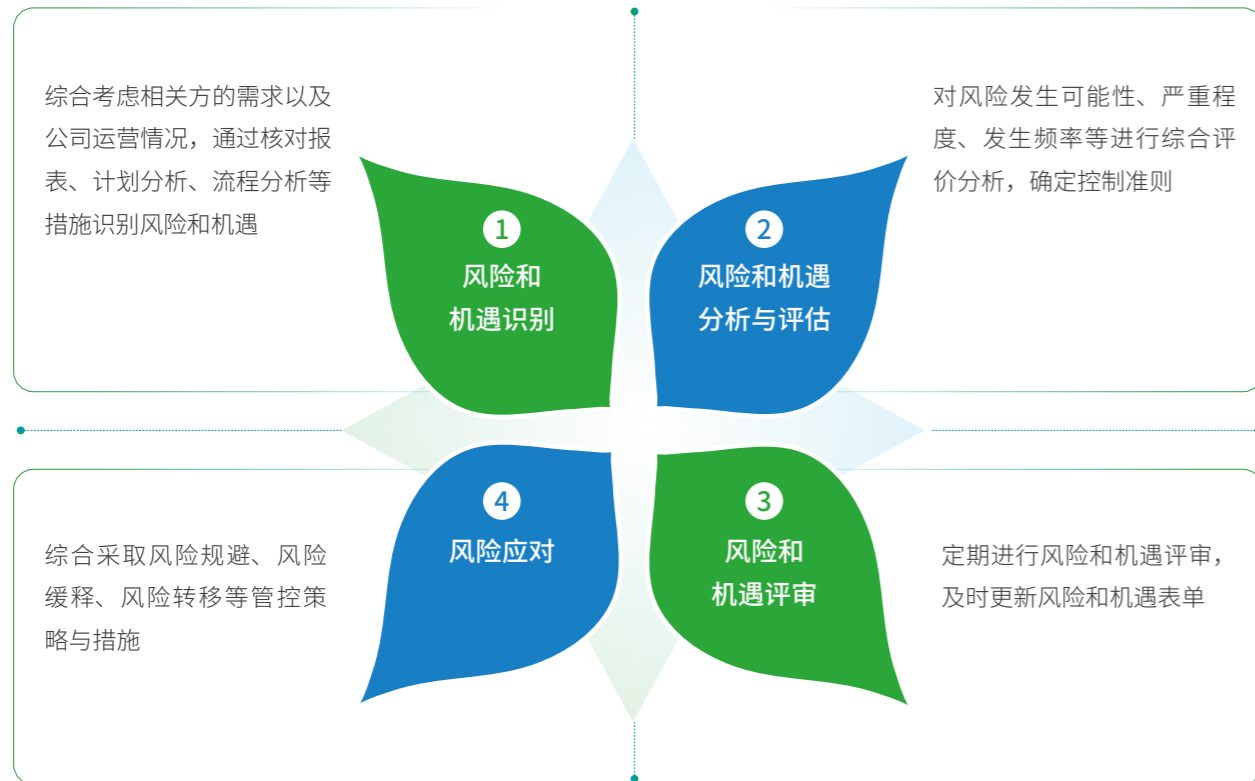


ESG 议题	风险类型	描述	发生概率	影响周期	财务影响	应对措施
环境合规管理	政策风险	<ul style="list-style-type: none"> 煤炭开采和洗选过程会产生大量废水、废气，环保法律法规及排放标准趋严可能增加企业的合规成本 	中	中 - 长期	增加运营成本	密切跟踪外界法律法规要求，加强三废处理，确保合规排放
	声誉风险	<ul style="list-style-type: none"> 生产运行过程中可能造成人身伤害，事故发生会导致市场对企业的信任度降低，造成市场份额下降、品牌形象受损、融资能力和市场拓展能力受影响 	中	短 - 中期	增加运营成本	建立安全生产风险分级管控与事故隐患排查治理双重预防体系，加强隐患排查力度；压实安全主体责任，严格落实安全管理体系
职业健康与安全	运营风险	<ul style="list-style-type: none"> 发生事故可能导致公司业务中断，企业需投入大量资金进行事故处理、现场恢复和后续整改 煤炭行业属高危行业，随着矿井开采深度的增加，瓦斯突出、冲击地压、水害、热害等威胁将加剧 	低	短 - 中期	增加运营成本 营业收入下降	提升安全生产标准化水平，加强智能化建设和全员培训，通过科技兴安、改革强安，实现本质安全
	法律风险	<ul style="list-style-type: none"> 如果企业未遵守劳动法规和相关政策，可能面临法律纠纷或赔偿责任 	低	中期	增加合规成本	跟踪国家相关法律法规动态，建立完善的用工管理制度，确保用工行为合规
员工	运营风险	<ul style="list-style-type: none"> 员工权益问题处理不当，可能降低员工的工作积极性和效率，影响企业的整体运营 	低	短 - 中期	生产效率降低 营业收入下降	实行民主管理，与员工进行平等交流与协商，满足员工诉求、保障员工权益
	人才流失风险	<ul style="list-style-type: none"> 员工满意度降低可能导致离职率升高 	中	短 - 中期	员工招聘成本增加 生产力下降	密切关注核心岗位人员的动态；建立人才地图，提供发展机会和晋升通道，制定明确的绩效评估和奖励制度，促进员工留存

ESG 议题	机遇类型	描述	发生概率	影响周期	财务影响	应对措施
环境合规管理	资源效率	<ul style="list-style-type: none"> 构建循环经济模式，实现资源和废弃物的循环利用，提高经济效益和环境效益 	中	中 - 长期	降低运营成本	推动循环经济发展，加强煤矸石与粉煤灰等资源的综合开发利用
	市场机遇	<ul style="list-style-type: none"> 通过发展风电、光伏等清洁能源和可再生能源项目，满足市场需求并实现产业升级 	高	中 - 长期	营业收入增加 固定资产价值上升	构建“源网荷储”绿色智能电力体系一体化项目，逐步提高清洁能源使用比例
职业健康与安全	运营韧性	<ul style="list-style-type: none"> 在职业健康安全方面的管理体系完善，可以降低安全事故发生概率，将提升生产连续性与运营效率 	中	中 - 长期	降低运营成本	建立健全安全生产管理体系，加强安全技术保障，确保业务运营稳健可持续
员工	人才效能	<ul style="list-style-type: none"> 提供完善的薪酬福利和员工发展支持体系，员工的满意度和忠诚度会提升，将有力支撑公司战略目标实现及长期稳健发展 	中	中 - 长期	降低运营成本 提升生产效率	提供有竞争力的薪酬福利待遇，促进人力资本发展

影响、风险与机遇管理

平煤股份统筹兼顾各利益相关方的诉求，定期识别、评估可持续发展各项议题对公司的影响。针对关键风险，公司制定差异化管控措施，确保风险得到有效应对。



重要性分析

利益相关方参与

公司建立常态化的沟通机制，明确投资者、客户、供应商、员工和社区公众等关键利益相关方的期望和诉求，并通过多种形式积极回应，以提高企业透明度，促进和谐关系。

利益相关方	沟通方式	关注内容	回应
 股东及投资者	<ul style="list-style-type: none"> • 股东会路演 • 业务说明会 • 信息披露 • 投资者热线 • e 互动 	<ul style="list-style-type: none"> • 公司治理 • 稳健经营 • 分红收益 • 信息沟通 • 市值管理 	<ul style="list-style-type: none"> • 提升企业盈利能力 • 加强投资者关系管理，确保信息披露合规、沟通回应及时、股东权益受尊重
 客户	<ul style="list-style-type: none"> • 服务热线 • 座谈会 • 客户拜访 	<ul style="list-style-type: none"> • 产品质量 • 服务质量 • 商业道德 	<ul style="list-style-type: none"> • 致力于打造品质卓越、效益显著、竞争力突出的优质产品 • 持续完善客户服务体系，提升市场响应与客户服务质量
 供应商	<ul style="list-style-type: none"> • 供应商沟通会议 • 供应商合作协议 • 供应商服务热线 	<ul style="list-style-type: none"> • 商业道德 • 公平合作 • 共同发展 • 平等对待中小企业 	<ul style="list-style-type: none"> • 阳光采购 • 依法履行合同 • 制定《物资采购管理办法》《合格供应商名录》
 员工	<ul style="list-style-type: none"> • 职工代表大会 • 内部沟通平台 • 满意度调查 	<ul style="list-style-type: none"> • 员工基本权益 • 职业健康与安全 • 薪酬福利 • 员工发展 	<ul style="list-style-type: none"> • 员工培训 • 提供良好的工作环境 • 提供长远的职业发展机会
 政府与监管机构	<ul style="list-style-type: none"> • 信息报送 • 监督检查 • 工作汇报 	<ul style="list-style-type: none"> • 环境合规 • 公益慈善 • 带动地方发展 	<ul style="list-style-type: none"> • 守法经营 • 依法纳税 • 促进经济发展
 社区和公众	<ul style="list-style-type: none"> • 公益活动 • 社区沟通 	<ul style="list-style-type: none"> • 环境合规 • 公益慈善 • 社区发展 	<ul style="list-style-type: none"> • 公益捐赠 • 民生帮扶 • 环境保护

重要性议题分析

平煤股份基于内外部利益相关方的期望、经营范围以及可持续发展状况，遵循国际可持续准则理事会（ISSB）的可持续披露准则，实施双重重要性评估，全面审视 ESG 议题对公司财务以及经济、环境和社会各方面的影响，以更有效地回应利益相关方的诉求和期望。



财务重要性评估流程

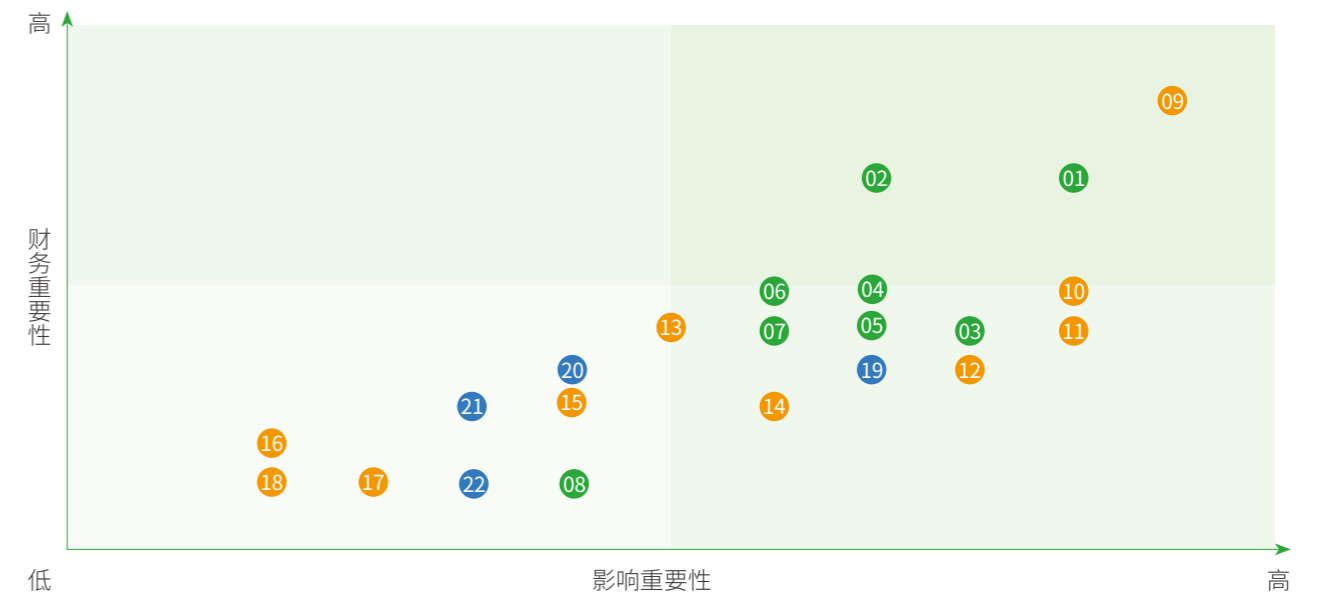
- 确认风险和机遇项
- 识别风险和机遇类型
- 评估对价值链关键环节的财务影响
- 财务部门与社会责任管理领导小组审阅确认议题财务重要性



影响重要性评估流程

- 影响维度分析
- 制定利益相关方调查问卷并发放
- 与外部 ESG 专家针对问卷结果讨论分析
- 审阅判定议题影响重要性

平煤股份 2025 年 ESG 重要性议题矩阵



环境

- 01 应对气候变化
- 02 环境合规管理
- 03 生态系统和生物多样性保护
- 04 污染物排放
- 05 循环经济
- 06 废弃物处理
- 07 能源利用
- 08 水资源利用

社会

- 09 职业健康与安全
- 10 创新驱动
- 11 产品和服务安全与质量
- 12 员工
- 13 供应链安全
- 14 平等对待中小企业
- 15 数据安全与客户隐私保护
- 16 乡村振兴
- 17 社会贡献
- 18 科技伦理

治理

- 19 反商业贿赂及反贪污
- 20 利益相关方沟通
- 21 尽职调查
- 22 反不正当竞争



01 绿色运营

章节内容

应对气候变化

环境合规管理

优化资源使用

保护生态环境



应对气候变化

平煤股份积极响应国家“双碳”战略，将应对气候变化融入公司治理体系，遵循“集团统筹、企业主体”原则，持续完善碳排放与碳资产管理机制，加速推进绿色转型，增强气候韧性。

治理

平煤股份将应对气候变化视为推动绿色低碳转型与高质量发展的重要任务，持续健全气候治理体系，强化气候相关议题的管理职责。公司在集团碳达峰碳中和工作领导小组统一指导下，建立由公司主要领导牵头的碳减排工作协调机制，董事长任组长，统筹推动实施绿色低碳战略，审批“双碳”行动方案，研究决定“双碳”工作重要事项。

战略与管理

平煤股份根据《中国平煤神马集团“十五五”碳达峰碳中和（环境保护）发展规划》，制定减排措施和实施路径，科学推动绿色低碳转型工作，并持续关注气候变化对业务、战略和财务的影响，采取有效措施提高企业应对气候变化风险的能力。

平煤股份碳达峰策略

产业 优化升级

- 优化煤炭洗选工艺，推广洁净煤技术，提升煤炭利用效率
- 推进焦化、化工等高耗能产业超低排放改造和技术升级，对燃煤锅炉、合成反应等重点用能系统实施更新改造，电机、风机等设备能效提升至 2 级及以上
- 推广余热利用、入炉煤调湿等技术，力争 2030 年吨焦能耗达国内标杆
- 坚持全浓度梯级利用，重点推进低浓度瓦斯发电，开发 CCER 碳减排量
- 引进 N₂O 减排技术，推广己二酸催化裂解项目，有效削减强效温室气体排放

能源 结构转型

- 利用矿区闲置土地建设分布式光伏，规划“十五五”末光伏电站开发建设达 10GW
- 集成应用分布式光伏、储能、余热利用及智慧能源管控系统，提高新能源终端占比
- 协同建设绿色智能电网，提升绿电消纳能力，构建“源网荷储”一体化智慧调控平台，实现动态感知与灵活调节，保障绿电高效利用

提高清洁 运输比例

- 积极开展移动源和非道路移动机械整治，加大新能源汽车推广，推动非道路移动机械电动化

平煤股份气候变化风险与机遇评估

风险 / 机遇类型	风险 / 机遇解释说明	发生概率	影响周期	财务影响说明	应对措施
物理风险	急性风险 极端天气可能加剧煤矿的地质不稳定，导致煤矿地质灾害风险增加，影响煤炭开采和运输	低	短中期	运营成本增加，收入下降	<ul style="list-style-type: none"> 持续完善《突发环境事件应急预案》，开展应急演练 持续推进环境风险隐患排查与治理
	慢性风险 由于气温上升，空调等制冷设备能耗增加，导致能源成本上升；高温天气可能加剧煤矿的设备老化及作业风险	低	中长期	用能成本上升，增加运营成本	<ul style="list-style-type: none"> 严格落实《节能环保制度》，降低综合能耗 加强设备设施的日常保养及预防性维护
政策及法律风险	国家环保政策持续收紧和环境质量攻坚监管加强，2025 年《固体废物综合治理行动计划》实施，加强工业固体废物源头减量，可能对公司生产经营带来一定影响	中	长期	合规成本增加	<ul style="list-style-type: none"> 强化固废全过程管理，提升煤矸石处置及综合利用率 危险废物处置合格率保持 100% 严格执行排污许可与环评要求
转型风险	市场风险 随着全球能源结构的调整和清洁能源的快速发展，煤炭需求可能呈现下降趋势	中	长期	盈利能力及市场竞争力受挑战，收入及利润下降	<ul style="list-style-type: none"> 锚定“大精煤”战略，巩固高端市场 所有煤矿均创建绿色矿山，提升企业综合竞争力
	技术风险 传统的粗放型开采与冶炼模式面临着技术转型升级的迫切要求，旧的技术和产线可能面临淘汰风险	中	中长期	运营成本增加	<ul style="list-style-type: none"> 与科研院所合作，攻关深部开采、智能矿山等关键技术，推动高质量发展
机遇	资源效率 发展循环经济，提高资源使用效率	高	中长期	延长矿井使用年限，减少运营支出	<ul style="list-style-type: none"> 持续推动煤矸石用于井下充填、免烧砖生产 矿井水处理后循环利用，实施雨污分流，提高水资源回用率
	能源替代 促进矿区能源供给清洁化、低碳化，提升绿色竞争力	高	长期	降低运营成本，营业收入增加	<ul style="list-style-type: none"> 构建“源网荷储”绿色智能电力体系一体化项目，实施风光新能源项目建设以及瓦斯梯级利用等，提高清洁能源使用比例

能源管理

公司持续完善能源管理体系，制定《节能环保制度》，强化全流程用能管控；设立节能环保办公室，统筹年度节能目标分解、制度修订与执行监督，定期组织专职人员培训，提升基层管理能力。公司建立“目标分解—过程检查—绩效考核”闭环机制，将节能指标纳入各单位年度考核，经节能环保领导小组审批形成《节能环保计划》，通过日常监督与季度检查相结合的方式加强过程管控，并将节能指标纳入各单位年度考核，推动节能管理工作制度化、长效化。2025 年，公司进一步优化重点用能单元运行效率，持续降低综合能耗。

案例 八矿北山瓦斯泵节能改造项目投运

2025 年，八矿北山瓦斯抽放泵站水环真空泵节能改造项目正式投运。该项目针对原有 4 台 2BEC80 型泵运行效率低、能耗高等问题，创新采用“高压变频调控”与“减阻介质”协同的双重节能方案，通过高压变频改造实现抽采状态与井下需求精准匹配，同时加注特种减阻介质降低流体阻力，并配套建成智能化运行监测平台。经测试，该项目综合节电率超过 30%，为瓦斯抽采系统节能降耗提供了可复制经验，后续将在平煤股份其他矿井推广。



瓦斯抽放泵站

案例 十三矿引入移动供热技术，实现降本增效

2025 年 11 月，十三矿针对矿区原有供热短板，创新引入灌装蒸汽移动供热技术。十三矿通过对矿院及风井区域供热管路和换热器进行针对性改造，实现移动供热与原系统的灵活切换，满足主副井防冻及办公生活区采暖需求。新技术投用后，供热费用降低 20% 以上，并降低了燃气安全风险。

案例 节能科技公司绿色供热项目成效显著

2025 年，节能科技公司聚焦“双碳”目标，在十矿、十三矿成功实施地热水梯级利用及余热回收项目。十矿采用高温热泵技术，供热覆盖 17 万平方米，完全替代外购蒸汽；十三矿每日制取热水 1,200 立方米，年节约天然气 130 万立方米。相关技术也逐步在五矿、六矿等矿井推广，实现废热“变废为宝”。

低碳行动

平煤股份严格落实《中国平煤神马集团碳排放与碳资产管理办法（试行）》，遵循“集团统筹、板块监管、企业主体”原则，建立健全碳排放与碳资产管理体系，系统推进减污降碳协同增效。

公司依据集团要求设立碳排放管理专门机构，制定并实施碳减排长远规划与年度计划；严格落实碳排放数据质量管理，规范开展碳排放监测、核算与报告，建立月度碳排放盈亏分析机制，确保配额清缴履约及时合规。同时，公司将碳减排指标纳入内部考核体系，强化全过程监督与责任落实。截至报告期末，公司已成功搭建碳资产管理、生态环境监管、绿色低碳产业研究等平台，积极开展减碳行动，并加速推进“源网荷储”绿色智能电力体系一体化建设，提高清洁能源使用比例。

清洁能源使用

围绕“源头减碳、过程降碳、末端固碳”，公司持续加快工艺升级与节能降碳技术改造，并大力发展风光新能源。截至报告期末，公司累计建成光伏发电装机容量 81.78MW，年发电约 7,846.5 万千瓦时；风力发电装机容量 12.5MW，年发电约 2,200 万千瓦时。光伏和风力发电所产生的绿电，相当于减排约 5.4 万吨二氧化碳当量。



田庄选煤厂光伏停车场

公司持续实施绿电替代战略，积极接入和消纳新能源。2025 年，累计论证“源网荷储”项目 15 项，全年新接入光伏容量 25.6MW，调整瓦斯发电机组容量 4MW。截至报告期末，累计接入新能源 381.96MW，其中光伏发电 285.91MW、瓦斯发电 57.3MW、风电 38.75MW；全年消纳新能源电量约 10.15 亿千瓦时，其中风电 7,534.16 万千瓦时、光伏发电 2.5 亿千瓦时、瓦斯发电 2.06 亿千瓦时，并通过绿电交易取得配额绿电 4.84 亿千瓦时，有力促进公司绿色低碳发展。

绿色智能电力体系

公司持续推进矿区电网“源网荷储”绿色智能电力体系一体化建设。2025 年，集中式新能源项目落鳧山光伏 12MW 已建成并网，郑县风电一期 100MW、卫东区风电一期 50MW 项目加快建设；电网建设方面，完成集团北部区域供电网络建设工程（含 5 条 35kV 线路）、八矿二井 35kV 变电站增容改造、平宝 110kV 变电站及襄宝线建设等重点工程；储能项目山北 10MW/20MWh、堂街 15MW/30MWh 储能项目已建成投运，田庄选煤厂 5MW/20MWh 储能项目有序推进。此外，公司依据《集团光伏风电限发解决措施》《关于进一步增加增量配电网绿电消纳的措施》等制度文件，多措并举提升新能源消纳能力。

瓦斯梯级利用

公司持续推进瓦斯梯级综合利用，形成“低浓度瓦斯发电—超低浓度瓦斯氧化和余热利用”的全浓度利用模式，有效提升瓦斯资源化水平。报告期内，实现煤矿瓦斯综合利用量约 1.01 亿立方米，完成低浓度矿井瓦斯发电利用量 5,942.34 万立方米，地面井煤层气综合利用量 4,155.87 万立方米。

影响、风险和机遇管理

公司重视气候风险管理工作，将气候风险纳入公司整体风险管理体系，定期开展气候风险与机遇的识别、评估工作，深入分析其对企业运营、财务状况和长期发展的影响，制定并实施针对性的应对策略，强化风险防控能力。



指标与目标

公司温室气体排放（范围 1 和范围 2）主要来源于煤炭开采过程中的瓦斯排放、化石燃料消耗以及外购电力使用等。2025 年，平煤股份持续深化碳排放管理，通过优化瓦斯梯级利用体系、加快分布式光伏建设、推进重点用能单元能效提升等举措，有效降低单位产品碳排放强度。未来，公司将锚定集团“十五五”末光伏装机 10GW、2030 年焦化企业吨焦能耗达国内标杆等绿色低碳发展目标，进一步完善碳管理体系，推动绿色低碳转型走深走实。

温室气体减排目标

2030 年温室气体排放强度较 2025 年下降 5%

	指标	单位	2025 年
能源消耗	综合能源消耗总量	吨标准煤	253,609
	综合能源消耗强度	吨标准煤 / 万元营收	0.12
	汽油	吨	296
	柴油	吨	2,455
	天然气	万立方米	35
	外购电力	万千瓦时	203,533

	指标	单位	2025 年
温室气体排放	直接（范围 1）温室气体排放 ¹	吨二氧化碳当量	6,363,881.74
	间接（范围 2）温室气体排放	吨二氧化碳当量	1,301,384.92
	温室气体排放总量（范围 1 和范围 2）	吨二氧化碳当量	7,665,266.66
	单位产量温室气体排放总量（范围 1 和范围 2）	吨二氧化碳当量 / 吨原煤	0.27

¹ 直接（范围 1）温室气体排放包括煤炭开采过程中的瓦斯排放和化石燃料消耗，2025 年公司完善统计范围，直接（范围 1）温室气体排放增加矿井风排瓦斯逸散排放。

环境合规管理

平煤股份严格遵守《中华人民共和国环境保护法》《中华人民共和国水污染防治法》《中华人民共和国大气污染防治法》《中华人民共和国固体废物污染环境防治法》等法律法规，建立健全环境管理体系，持续提升公司的环境治理能力。2025 年，公司坚持精准治污、科学治污、依法治污，矿区环境持续优化。报告期内，公司未发生重大环境违规事件。



治理

公司建立自上而下的环保管理组织架构，中国平煤神马集团生态环境保护委员会作为公司环境管理的最高责任机构，公司环保监察部为生态环境保护的业务管理部门，由公司高管直接领导，公司总部其他部门、各生产单位履行日常生态环境保护的责任和义务。公司执行《中国平煤神马集团生态环境保护绩效考核办法（试行）》，将生态环境保护工作纳入绩效考核体系，并由生态环境绩效考核工作领导小组负责公司的日常考核管理工作，确保各项环保工作的落实。



战略与管理

生态环境保护作为“十五五”整体战略规划之一，平煤股份坚持以习近平生态文明思想为指导，以减污降碳协同增效为总抓手，统筹“双碳”目标、产业结构调整与污染防治，持续深化“环保不好，企业不保”理念，加快构建现代环境治理体系。同时，公司全面考量内外部环境因素及经营实际，系统识别环保领域的主要风险与机遇，并制定针对性应对措施，确保环境管理与企业发展协同并进。

平煤股份“十五五”环境保护基本原则



绿色发展，协同推进

将生态环境保护融入煤炭开采、洗选全过程，推动绿色矿山建设与产业升级良性互动



预防为主，风险管控

强化源头预防，完善矿井水、煤矸石等环境风险监测预警与应急处置，保障矿区生态安全



激发活力，共建共享

压实全员环保责任，强化科技支撑与宣传教育，形成齐抓共管的环保氛围

公司严格落实《中国平煤神马集团生态环境保护管理办法》《中国平煤神马集团水污染防治实施细则》《中国平煤神马集团大气污染防治实施细则》《中国平煤神马集团固体废物污染防治实施细则》等相关管理要求，建立健全覆盖环保设施运行、环境安全管理及日常考核的全过程环境管理体系。截至报告期末，所属各单位污染防治设施完善，污染物处理效果符合环保部门要求，环保设施运行率与完好率均保持 100%。

为夯实环境管理基础，公司持续通过环保培训强化基层人员专业能力，常态化组织法规制度与污染防治知识学习，推动全员环保意识向实际行动转化。在此基础上，定期开展环保管理专项审计，确保各项要求有效落地。2025 年，公司组织开展环境合规专项审计，重点核查环保监察部门及基层单位的岗位职责与流程管控执行情况。审计显示，各项工作记录完善，工作人员能够严格按照要求履职，合规目标全面实现，未发现不符合项。

2025 年

危险废物处置合格率

100%



案例 生态环境保护与“双碳”管理专题培训

2025 年 7 月，平煤股份参加集团举办为期三天的生态环境保护暨“双碳”管理培训班。该培训班邀请国内权威专家围绕“十五五”环保形势、政策法规及碳排放核算等内容授课，旨在提升基层环保管理人员专业素养，助推企业绿色低碳转型发展。



“双碳”管理培训现场

废水管理

公司废水主要来源于矿区生活污水及矿井水。各单位均建有完善的污水处理设施，根据所处区域实行分类处置。报告期内，所有外排废水均无超标情况，排污总量低于核定指标，废水 100% 达标处理与排放。



• 通过技术改造升级，推动废水处理设施集中运维，确保分质处理、优水优用

• 持续优化废水处理工艺，提高矿井水和生活污水的循环利用率

• 处理后的生活污水部分回用于工业生产和矿区绿化、抑尘

• 加快推进北部矿区雨污分流改造工程，不断提升废水收集效能

废气管理

公司废气污染物主要包括有组织排放、无组织排放及运输过程，主要污染物为氮氧化物等。生产环节主要来自锅炉燃烧，公司在各排放口均安装自动监测设备，实现废气的实时监测、高效处置。报告期内，各项污染物排放浓度均低于河南省《煤炭工业污染物排放标准（DB41/ 2089-2021）》规定的排放限值，无超标外排情况，排污总量均低于核定的排放总量。

源头减排措施

- 焦炉废气采用“SDS 干法脱硫 + 袋式除尘 + 低温 SCR 脱硝”净化装置处理
- 破碎室、焦转运站等产生的颗粒物由覆膜布袋除尘器处理
- 硫铵结晶干燥产生的颗粒物通过旋风除尘器利用离心力除尘
- 废水处理系统产生的含氨、甲硫醇、苯乙烯等恶臭气体，经加罩收集后采用生物过滤除臭工艺处理后达标排放

末端处理措施

- 焦炉炉顶装煤采用单孔炭化室压力调节装置，实现无烟装煤
- 化肥厂回收车间各类放散尾气接入负压煤气管道，不外排
- 物料装卸堆存采用全封闭大棚、煤仓存储，并配备喷干雾除尘及车辆冲洗装置，有效控制无组织排放

针对运输过程产生的废气污染物，公司积极开展移动源和非道路移动机械整治。2025 年，朝川矿对国四及以下排放标准汽车进行封存，其他单位车辆均为国五及以上排放标准，清洁运输比例均达到 80% 以上。二矿、六矿和十三矿完成非道路移动机械淘汰工作，各单位均按要求安装门禁系统，并与环保部门监控平台联网，按照管理要求对进出车辆进行管理。



废弃物管理

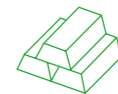
公司固体废弃物主要包括无害废弃物（煤矸石）及有害废弃物（废矿物油、焦油渣、煤焦油、化验废水、报废射线装置等）。公司严格按照国家法规标准制定相关管理办法，对固废与危废的产生、收集、贮存、运输及处置各环节实行全过程管控，危险废物统一委托具备资质的第三方机构进行合规处置。报告期内，未发生固废、危废违法违规处置事件。

2025 年，平煤股份持续推进固体废弃物源头减量与资源化利用，针对废矿物油与煤矸石两类主要废弃物，采取分类精准管控措施，有效降低环境影响。



减少废矿物油排放

- 优化设备选型与工艺，优先采用高效率、低能耗的采掘装备，减少运行中的润滑油消耗
- 加强液压系统、润滑系统的预防性维护，定期检测与更新，杜绝设备老化导致的跑、冒、滴、漏
- 严格执行设备维护保养规程，通过故障预判减少突发性维修产生的废油量



减少煤矸石排放

- 优化煤炭开采设计方案，从源头控制煤矸石产生量
- 推广井下充填开采技术，依托十一矿成熟经验，将煤矸石直接回填采空区，实现“以矸换煤”，既减少升井量，又降低地表沉降

噪声管理

公司通过源头选型、分类治理与合理布局强化噪声管控。在矿井建设时，优先选用低噪声设备；生产过程中，对不同噪声源采取不同治理措施，包括对主副井提升机、空压机等设置隔声间，隔开锅炉与操作间，在水泵底部加装减振装置，在通风机配套消声器等。所有降噪设施与主体工程同时设计、同时安装并投入使用。此外，公司在厂界四周 4 个噪声点安装监测设备，定期监测企业生产活动产生的噪声情况，实现全面监管，减少噪声污染。

影响、风险与机遇管理

公司积极识别并评估潜在的环境风险，制定有效的预防和应对措施，确保业务活动的可持续性；把握环境保护与绿色发展带来的机遇，通过创新技术和优化管理，推动企业与环境的和谐共生。

环境风险识别

根据煤炭采选行业特性，确定生产运营过程中的环境风险因素。

环境风险评价

对发生频次、影响程度、影响范围等进行综合考量，各单位结合实际情况梳理出重要环境因素清单。

环境隐患排查

开展环保重点区域重点任务整治行动，全方位、全流程、常态化排查环境隐患。对排查出的隐患明确责任人与整改时限，并监督整改过程。报告期内，公司环境隐患整改率为 100%。

应急管理

各单位按规定制定《突发环境事件应急预案》，明确应急程序与处置措施。公司不定期组织应急演练检查，提升基层单位应变能力。报告期内，公司未发生突发环境事件。

环境监测

各单位作为环保监测责任主体，按照《中国平煤神马集团环境保护监测监控管理实施细则》规范开展自行监测，确保数据真实准确。重点排污单位自动监测设备稳定运行，严禁数据造假。

指标与目标

平煤股份始终坚持绿色发展理念，将生态环境保护融入企业经营全过程。2025 年，公司未发生环境污染事故，未受到环境保护行政处罚，环境合规管理水平稳步提升。

目标		2025 年达成情况
环境管理	相关企业开展创 A 晋 B 工作，B 级以上企业完成率 ≥ 75%	目标达成
	废水、废气达标排放	目标达成
减少环境污染物	工业固废合法合规处置	目标达成
	清洁运输比例 ≥ 80%	目标达成

	指标	单位	2025 年
废水	废水排放总量	吨	3,193,931
	化学需氧量 (COD) 排放量	吨	47.76
	氨氮排放量	吨	1.17
废气	氮氧化物 (NO _x) 排放量	吨	45.39
	颗粒物 (PM) 排放量	吨	1.17
固体废弃物	有害废弃物产生量	吨	56.07
	有害废弃物回收 / 再利用量	吨	56.07
	无害废弃物产生量	吨	3,170,255.56

优化资源使用

公司严格遵照《中华人民共和国水法》《中华人民共和国循环经济促进法》等法律法规，高度重视资源节约与循环利用，通过完善管理体系、强化过程管控、推动技术创新，系统推进水资源、物料及循环经济管理，持续提升资源利用效率。



水资源管理

公司坚持水资源、水生态、水环境“三水”同治，依据集团《关于成立水资源管理领导小组的通知》及《关于全面规范涉水业务工作的通知》等内部制度，构建“水务一体化、供排一体化”管理体系。为推进水资源综合利用，公司积极开发并优化水资源节约与回用技术，开展矿井水资源化利用，形成了高效的水资源循环利用体系。

强化用水计划管理

依据行业用水定额核定各单位用水指标，严格执行取水许可审批与延续申请流程，确保合规用水

技术创新与水质保障

升级自动化中控系统，拓展水质检测能力；开展矿井水综合利用技术攻关，推广次氯酸钠消毒剂替换等措施



推进管网漏损控制

构建“科学控压+DMA分区计量+不间断巡查”体系，依托智慧水务平台实时监测漏点并及时修复

专业化技术服务支撑

由供水分公司作为“水管家”统一对接各单位涉水业务，开展水平衡测试、水资源规划、取水许可办理等全流程服务

公司水资源管理成效显著，全年探明并处理漏点 18 处，完成管网改造 6 处，挽回漏失水量约 35 万吨；水质检测能力持续增强，新增化验项目近 20 项，累计达 60 项，水质合格率保持 100%。

目标	2025 年达成情况
矿井水废水综合利用率 ≥ 80%	目标达成，利用率达 86%

2025 年

矿井水产生量

23,454,789 吨

矿井水利用量

20,260,858 吨

案例 二矿矿井水复用与生态补水项目

2025 年，公司积极推进矿井水综合利用，实施二矿矿井水复用工程，将处理后的矿井水用于五矿、七矿生态补水及中水利用，提升水资源利用效率的同时，为公司节约水资源税与污水处理费支出，实现经济效益与生态效益双赢。

物料管理

公司积极构建物资全流程管控模式，全面加强物料采购、使用、回收各环节管理，建立起“日汇报、周统计、月核算”制度，把材料消耗考核落实到个人，最大限度降低物料的不合理消耗，并在废旧材料利用上深挖潜、巧修复、搞创新，真正做到物尽其用。

2025 年，平煤股份持续深化节本降耗理念，通过组织回撤工作面现场会，推广精细化管理和物资回收复用经验，推动全员节约意识提升。

案例 修配厂技术攻关，实现节支增效

2025 年 11 月，修配厂围绕“节支降耗、提质增效”目标，在注浆泵维修和无磁钻杆修复两项技术上取得突破。两项成果合计节约 40 余万元，并有效提升了设备可靠性。

针对注浆泵气缸体易磨损问题

采用报废气缸体内嵌自制钢制套筒进行改造，累计改造 130 个，节约成本 10.4 万元，设备寿命延长 2-3 倍

针对无磁钻杆丝扣磨损难题

通过精准切割、重新加工丝扣及内部导线改造，成功修复 7 根，节约成本近 30 万元

循环经济

公司依托集团一体化产业优势，持续延伸煤炭资源高效利用链条，通过煤化工产业将原煤转化为高附加值化工原料，实现从燃料向材料的价值跃升。

在固废资源化利用方面，公司深入推进煤矸石、粉煤灰等工业废弃物的多元化处置与高值化利用。煤矸石不仅用于塌陷区治理和井下充填，有效控制地表沉降、消除安全隐患，还替代传统建材应用于工程建设，降低生产成本的同时提升材料性能。粉煤灰则通过技术转化，用于生产新型墙体材料、高性能混凝土掺合料等，拓宽了资源循环路径。公司将固废治理与生态修复相结合，推动从“资源—产品—废弃物”的线性模式向“资源—产品—再生资源”的循环模式转变，持续赋能绿色可持续发展。

保护生态环境

平煤股份深入贯彻习近平生态文明思想，坚定践行“绿水青山就是金山银山”理念，严格遵守《中华人民共和国环境影响评价法》等法规，严格执行建设项目的环境影响评价及其他环境保护行政许可规定，防治污染设施与建设项目同时设计、建设和投入使用。2025 年，公司所有建设项目均严格执行环境影响评价和“三同时”制度，积极推进绿色矿山建设工作，持续改善矿区生态环境。



自然影响及依赖

公司将生态保护融入项目建设全生命周期，定期评估自身经营活动对自然资源的依赖和影响，持续降低经营活动对生物多样性的不利影响。

建设期

- 科学选址，主动避让自然保护区、水源涵养地及野生动物栖息地等生态敏感区域
- 开展环境影响评价，制定应对措施

运营期

- 实施保护性开采，加强顶板管理，控制地表沉降范围，减轻对地表生态的破坏
- 阶段性开展临时占地和排土场生态修复，及时进行地貌重塑和土壤重构
- 强化污染治理与监测，确保矿井水、生活污水达标回用，防止水体污染影响水生生物
- 对煤矸石堆场及时清运或覆土绿化

闭矿后

- 对废弃矿坑、塌陷区、矸石山等实施彻底的生态整治，包括土地平整、土壤改良、植被种植等
- 探索构建人工湿地等生态化修复模式，推动矿区生态系统功能持续恢复

绿色矿山

平煤股份秉持绿色发展理念，全面推进绿色矿山建设。“十四五”期间，公司通过建成 15 座封闭煤棚、29 个矸石大棚，彻底取消露天煤场，治理并消灭矸石堆场 34 处，实现粉尘污染全过程管控。同时，公司充分利用山沟、洼地、废弃采石坑充填矸石，实施覆土绿化与土地复垦，并在国内率先开展铁路边坡绿化。截至报告期末，北部矿区累计扩绿 183 万平方米，矸石山生态修复 12 万平方米，煤矸石综合利用率达 100%，百里矿区实现“出煤不见煤，产矸不见矸”，历史污染面貌得到根本性扭转。

面向“十五五”，公司将继续深化绿色矿山建设，大力推广保水开采、煤矸石井下充填等绿色技术，煤矸石利用率超 90%，所有煤矿建成省级或国家级绿色矿山。

02 社会责任

章节内容

推进科技创新

强化质量管理

优化供应链管理

信息安全与隐私保护

职业健康与安全

携手员工成长

倾情回馈社会



推进科技创新

平煤股份始终坚持创新驱动发展战略，扎实开展机制创新、科研攻关、平台搭建、人才引育等各项工作，推动科技创新与产业创新深度融合。通过完善科研项目管理体系、健全多元化激励机制、建强科创平台与人才队伍、深化产学研合作及知识产权保护，公司科技实力和创新能力全面增强，科技产出和创新效能稳步提升，科技创新型企业建设取得显著成效。



2025 年

研发投入	年度获得国家级科技创新奖项	年度获得省级科技创新奖项
6.75 亿元	2 项	29 项

创新管理

公司持续完善创新管理体系，通过夯实科研平台基础、优化人才队伍结构、健全多元化激励机制、规范项目全流程管理等，已建立覆盖基础研究、技术攻关与成果转化的全方位创新体系，为企业高质量发展注入强劲动力。

科研项目管理

公司构建起“需求—概念—计划—开发—成果转化—全生命周期”六位一体科创管理模式，全面推行“揭榜挂帅”机制，打破传统立项壁垒。2025 年，公司累计下达三批科研项目计划 550 余项，切顶卸压、全锚索支护、定向钻进等新技术在重点项目中全面推广，复合破碎顶板注浆加固技术降本成效显著。

公司不断完善科研项目管理体系，逐步构建了科研项目“需求管理、计划管理、开发管理、验证管理、转化管理”全流程管理体系。



公司深刻认识到科技伦理是科技创新活动必须遵循的价值理念和行为规范。公司严格遵守相关法律法规，在科研项目中加强伦理风险识别与评估，确保技术研发与应用安全可靠、符合公序良俗。同时，通过组织科普宣传活动，向员工和社会公众普及科学知识，传递理性、严谨的科学精神。

创新激励机制

公司出台《科技项目揭榜挂帅组织管理办法》《自主研发激励政策》等制度，建立研发进度跟踪考核机制，对“小特灵”自筹课题实施精准激励，并设立专项奖金表彰突出贡献团队。2025 年，公司构建起研发节点奖、成果转化奖、年度表彰、收益分红相结合的多元化激励体系，同步出台《科研成果转化管理办法》，以制度化保障科研人员分享创新红利。

2025 年

发放各类科技激励奖金
1,310.29 万元



科研平台及队伍建设

公司始终将科研平台建设与人才培养作为创新发展的核心驱动力，深入贯彻“六个一批”科技创新战略，构建起以炼焦煤资源绿色开发全国重点实验室为龙头、多层级科研平台为支撑、高层次人才队伍为基础、完善制度体系为保障的科技创新生态，持续夯实企业高质量发展根基。



科研平台优势

公司建有炼焦煤资源绿色开发全国重点实验室、国家级技术中心、博士后工作站及煤炭开采利用研究院、透明地质工作室、充填开采研究中心等多个科研平台。研发人员跨平台任职 / 柔性流动，实现平台资源共享与高效协同。



人才队伍优势

公司拥有煤炭工程院院士等战略科学家和行业领军人才，形成以“煤矿瓦斯防治与智能绿色开采”国家卓越工程师团队为代表的多支高水平科研团队。通过多序列人才通道和分类认定评审，构建起以战略科学家为引领、科技领军人才为支撑、科研骨干为框架、科技人员为基础的梯次合理、结构优化的强大科研队伍。

公司不断完善人才发展机制，设立人才专项资金，构建以科研人员认定、培养、使用、评价、激励为核心的制度体系，打造“四个中心”、建设“四支队伍”，并通过“四赋”机制持续优化专职研发人员职业通道。2025 年，公司持续建强科创队伍，构建“十百千万”人才体系、组建 22 支“卓越工程师”团队，联合重庆大学等高校举办工程硕士研修班，培训近 200 名骨干，同时试点专职研发人员职级体系，以制度创新激发人才活力，为创新发展提供坚实支撑。

拥有高新技术企业数量

2 家

国家级科技创新研发平台

1 个

省级科技创新研发平台

2 个

国家重点实验室

1 个

博士后科研工作站

1 个



科研成果转化

公司构建以问题导向、目标导向、效果导向为核心的成果转化体系，出台《科研成果转化管理办法（试行）》，建立贯穿项目管理全过程的成果转化机制，推动重大科研成果加速转化为新质生产力。2025 年，公司完成 7 个项目效益分红兑现，激励金额 90.99 万元，“平煤神马模式”获省国资委专题认可，瓦斯地面抽采、充填开采等“7+2”重大科研及产业示范项目取得突破性进展。

案例 十一矿大采高架后膏体充填开采项目

项目提出“适高适强煤壁 + 超前顶锚强支 + 高强支架强支 + 组合充填支撑”全生命周期稳定控制方法，升级充填步距工艺，研发多功能掘锚一体机、组合充填支架、模块化分段隔离挡墙等新装备。2025 年 10 月，月产量从不足 5 万吨突破至 8 万吨，有效缓解生产接替紧张，为类似条件下“三下”采煤和矸石充填利用提供成熟技术方案。

案例 十三矿深部透明地质保障项目

项目建立“地质构造、地应力、瓦斯地质、水文地质透明化 + 三维地质建模”五大系统，随采地震监测在过落差 3.5 米断层时实现月推进 47 米，降低灰分 3%；依托三维地震精细解释，实现优质煤炭资源初步探查，为智能化精准开采和灾害预警提供技术支撑。

案例 十矿井下地热水资源梯级利用示范工程

项目揭示平顶山东部矿区地热资源成因，设计井下灰岩水专用排水线路，应用大温差高提升力热泵技术，建成稳定取热及 3,800m³/d、42°C 地热水的示范系统。工业广场供暖效果显著提升，为类似条件矿井热害资源化利用提供成熟方案。



智能化建设

公司深入贯彻落实国家及河南省关于智能矿山建设的决策部署，坚持“一矿一策、精准施策”原则，全面推进煤矿智能化升级改造。报告期内，公司建成智能化采煤工作面 10 个、智能化掘进工作面 20 个及其他智能化子系统 10 个，一矿、五矿、六矿、八矿等 4 对矿井通过河南省工信厅智能化煤矿验收，智能化煤矿产能占比突破 60%。此外，公司制定下发《中国平煤神马集团煤矿智能化建设与常态化运行考核办法（试行）》，健全运维考核机制；围绕采煤、掘进、机电运输等专业开展智能化子系统实操培训 15 期，覆盖 1,250 人次，确保智能化项目建管并重、常态运行。

机电运输智能化升级

公司加快煤矿机电运输系统智能化改造，全年完成井下主煤流、辅助运输、供电、排水、信息基础设施等系统升级项目 27 个；重点推进辅助运输连续化改造，在四矿、十二矿投用智能化运输管理系统，在一矿、二矿、五矿、六矿等 8 对矿井新投运单轨吊车 13 台。

案例 二矿单轨吊连续化运输系统

2025 年，二矿建成 -700 至 -250 水平单轨吊运输系统，铺设轨道 5,380 米、道岔 28 副，敷设光纤网络 12,000 余米，3 台单轨吊机车在 -700 至 -340 水平车场主轨道投入试运行，实现物料从井底车场至采区作业面的连续化直达运输，大幅减少传统运输环节的人员投入，运输效率和安全性显著提升。

“苦脏累险” 岗位替代行动

公司依托机电新技术、新装备，大力实施“苦脏累险”岗位替代，助力煤矿本质安全。四矿完成地面排矸系统改造，以皮带运输替代矿车排矸；二矿、六矿等 10 家单位推广应用 TDS、TGS 智能选矸设备，取消人工捡矸岗位；九矿在己组高强度皮带应用开关磁阻电机，五矿、八矿等安装带式输送机自移机尾 28 台，减轻职工劳动强度；十二矿在北山副井绞车天轮、斜井皮带等关键地点投用自动注油机，实现润滑智能化管控；一矿、九矿等单位共安装永磁滚筒 14 台，实现节能降耗与减人提效双赢。

产学研合作

公司秉持开放合作的创新理念，与重庆大学、中国矿业大学、河南理工大学、西安科技大学等高校及中煤科工集团西安研究院、重庆研究院等科研院所建立长期稳定的产学研合作关系，搭建“科技+资本+产业”成果转化模式，形成紧密的创新联合体。2025 年，公司同河南省科技厅、福耀科技大学、河南大学等 5 家政府机构与高校签订全面合作协议，建立河南煤基固废绿色充填开采工程研究中心、透明地质工作室，持续推动技术攻关与产业化应用。

公司聚焦煤炭板块主业，报告期内依托产学研合作机制，努力破解一批“卡脖子”技术难题，在瓦斯抽采、透明地质、智能装备等领域取得系列突破性成果。

年度重点项目

深部高黏低渗煤层瓦斯地面抽采 关键技术研究及产业化

坚持“梯级利用研究+常态化调整”模式，煤层气日利用量超 15 万立方米，利用率约 94%。2025 年，“三站一干线”建成，形成 30 万立方米/天输气能力的两级增压供输系统，平宝增压站 8 月投运，实现区域气源整合与管输供气。

轻量化矿灯研制

成功研制轻量化矿灯并取得煤矿矿用产品安全标志证书，在五矿、六矿完成试用，为井下作业人员提供更轻便安全的装备保障。《本质安全型一体式轻量化矿灯关键技术与产业化应用》项目获集团最高技术奖。

底抽巷穿层钻孔水力冲孔煤水计量 输送集中分离及水循环利用系统

与河南理工大学合作在八矿完成试验，施工效率提高 20% 以上，钻孔成孔率 100%，实现管道替代皮带出渣，大幅降低职工劳动强度。

矿井巷道支护用高强轻量化 钢拱系统开发与应用

与宝武集团合作，一代轻型钢拱已在井下成功应用，比传统 36U 钢拱重量减轻 34%、承载性能提高 20%；二代产品通过建模设计实现减重 50%。

本煤层二氧化碳致裂技术体系研究

与河南理工大学合作研制出可重复使用的二氧化碳相变致裂装置，在一矿、四矿完成井下验证，瓦斯抽采浓度和纯量明显提高。

十三矿深部复杂地质条件煤矿透明地质 与大模型技术体系研究

与中煤科工西安研究院合作，随采地震探测技术超前指导采面过断层，月推进突破 47 米，对己 16、己 17—14060 工作面预报地质构造异常 6 处，实际揭露准确率 100%。

选煤厂车厢大流量高负压抽吸 智能清扫与余煤回收系统

创新应用车皮智能清扫机器人，清扫率达 95% 以上，每年回收原煤 4 万吨以上，实现“苦脏累险”岗位优化替代。

知识产权保护

公司严格遵守《中华人民共和国专利法》《中华人民共和国反不正当竞争法》《中华人民共和国促进科技成果转化法》等法律法规，认真落实《中国平煤神马集团科技领域知识产权保护工作方案》《中国平煤神马集团专利管理办法》，构建起覆盖确权、保护、管理的知识产权全生命周期管理体系，持续提升知识产权创造、运用和保护能力。2025 年，公司深入开展知识产权管理标准化体系建设，出台《科技领域知识产权保护工作方案》等专项制度，并完善考核问责机制。23 家基层单位建成知识产权达标企业，10 家单位通过知识产权合规管理体系（GB/T 29490-2023）认证，实现规范化、系统化、制度化、管理。

为防范专利侵权风险，公司建立完善的知识产权管理组织架构，由总经理监督审议知识产权管理要求和进展，经营管理部统筹制度体系、流程等日常工作，研发、技术、生产、管理等相关部门协同开展专利风险评估，并与全员签订保密协议，核心关键岗位人员签订竞业限制协议。2025 年，公司在十一矿创新建立“三类五定”保护模式，首次明确涉密员工、涉密资料、涉密场所、涉密活动及保密费用考核发放的管理要求，实现核心技术全方位、分级化防护。



强化质量管理

平煤股份始终坚守“六个坚定”原则，持续深化卓越品质与精细化管理，以战略为引领推动企业高质量发展。公司致力于打造品质卓越、效益显著、竞争力突出的优质产品，与国内众多大型钢铁企业建立稳固的战略合作伙伴关系，为企业稳健发展奠定坚实基础。



提升产品质量

公司树立“质量是企业的命根子”理念，制定《煤炭质量管理办法》《煤炭质量考核办法》等文件，强化从源头到终端的全过程质量控制。在组织保障层面，公司董事长作为产品质量相关事宜的最高责任人，董事副总经理具体统筹相关工作决策，运销公司负责质量管理体系建设、工作规划等日常工作；各煤炭生产单位均设置专职煤质管理机构，配备专职管理、技术人员及井上下煤质监督检查、检验人员，负责本单位煤质管理工作。

为推动品牌战略和“大精煤”战略实施，公司深入贯彻落实“坚持以质量效益为中心”基本策略，加强覆盖煤炭生产各环节的质量监督管理，实现产品质量保证与经济效益提升。



从源头严格把控煤炭质量，对地质构造复杂、高灰分且不具备开采经济价值的原煤采面，采取停止或暂停设计措施



采掘工作面遇复杂地质构造、全岩或半岩煤巷影响原煤质量时，制定并实施针对性质量保障措施



应用 TDS 智能排矸等技术提升分选效率，严控精煤灰分与水分指标，主焦煤以低硫低灰、强粘结性等卓越品质成为行业标杆

2025 年

原煤产量
2,811.93 万吨

质检部门煤质抽查合格率
100%

商品煤合格率
100%

精煤产量
1,046.55 万吨

“平煤主焦一号”入选
大连商品交易所首批焦煤品牌



平煤股份产品优势



卓越的产品品质

公司煤种以主焦煤、1/3 焦煤及肥煤为主，具有低硫、低灰、低磷、粘结性强、结焦性好等特点，可有效提升焦炭强度，是大型钢铁企业炼焦配煤的核心骨架煤源，属于世界一流优质炼焦煤，能够满足冶金、化工、建材等多领域用户需求。



便利的运输条件

公司地处中原，矿区覆盖焦柳、京广、京九三大干线，紧邻郑州、武汉铁路枢纽，并在连云港设有海运出口，物流配送体系完善。产品可直达中南、华南、华东、西南等国内市场，同时远销日本、韩国等海外地区。



先进的洗选工艺

公司依托焦煤资源优势大力发展煤炭洗选深加工。2025 年，田庄选煤厂完成精煤脱水节能增效等技改项目，系统年处理能力提升至约 100 万吨，浮选精煤水分从 20% 降至 16%，吨煤电耗下降 0.6—0.79 千瓦时；投用智能清扫系统，年回收余煤近万吨；八矿选煤厂新增浮选柱，实现工艺灵活切换，提升分选效率。

优化客户服务

平煤股份深入践行“以客户为中心、以市场为导向”的服务理念，持续完善客户服务体系，提升市场响应与客户服务效能。

在客户服务方面，公司建立“一户一册”客户需求深度分析机制，推行“私人定制”菜单式供应模式，为客户提供专属化产品与服务解决方案；定期开展客户满意度调查，内容覆盖产品质量、供货稳定性、综合评价等维度，及时回应客户意见并优化服务流程。同时，公司建立多元化客户投诉响应机制，通过电话、邮箱等渠道接收投诉，确保客户诉求得到及时有效处理。2025 年，公司进一步强化与核心客户的常态化沟通机制，通过高层互访、技术交流、质量回访等多种形式，主动对接客户需求，持续巩固长期稳定的战略合作关系。

此外，公司构建以大客户为主导的营销战略体系，以精煤为主导产品，不断优化市场布局和客户结构，形成“产品高端、客户高端”的双高市场布局，使产品价格始终保持在全国标杆价位。同时，公司在行业内率先推行战略长协机制，致力于打造以市场为导向、业务集约化、管理专业化和资源共享化的“一型三化”大营销体系。

2025 年

销售合同履约率
100%

客户投诉解决率
100%

客户满意度
100%

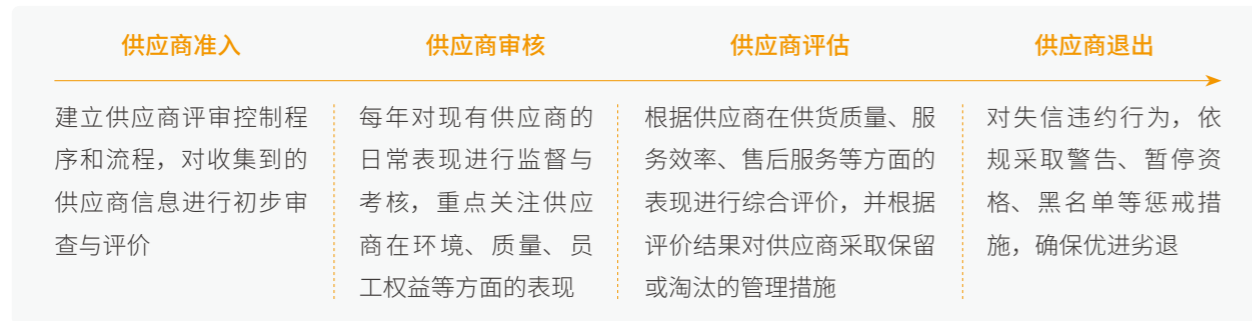


优化供应链管理

平煤股份高度重视供应链安全与可持续性，严格遵循《中国平煤神马集团物资采购供应商管理办法（试行）》《中国平煤神马集团物资采购供应商管理制度（试行）》等规定，依托智采云平台，构建“竞争择优、分类管理、动态评价、进退有序”的供应商管理体系，全面保障物资供应质量与效率，助力企业安全生产与绿色运营。

供应商全生命周期管理

公司实施供应商分类管理制度，建立 A-D 类别制等级管理办法，并形成从供应商准入、供应商审核、供应商评价、供应商变更管理的供应商全生命周期管理体系，确保供应商符合公司的标准与要求。2025 年，公司依托智采平台强化全过程履约跟踪，完成供应商年度评价覆盖率达 100%，对不合格供应商及时清理，持续优化供应商队伍结构。



供应商 ESG 与廉洁管理

公司将 ESG 理念融入供应商全生命周期管理，在准入、审核、评估环节全面考察供应商在劳工权益、环境保护、职业健康安全、商业道德等方面的表现。2025 年，公司开展供应商 ESG 风险专项排查，对存在隐患的供应商采取暂停合作、限期整改等措施，确保供应链的可持续性。

2025 年
 供应商廉洁协议签署率
100%

韧性供应链

公司严格执行集团年度物资采购计划管理办法，每年 11 月启动次年采购计划编制，基于历史数据提前打通采购渠道，确保供应前置。针对应急物资采购，公司建立快速响应机制。2025 年，公司进一步强化计划执行考核，物资供应及时率保持高位，有效保障了矿井安全生产需求。报告期内，未发生因供应商问题导致的重大供应中断或安全事故。

平等对待中小企业

公司坚持公平、公正原则，致力于营造公平、包容的商业合作氛围，在业务往来中摒弃任何基于企业规模的偏见。根据《关于明确付款方式适用范围的通知》等制度，公司严格执行物资分类付款标准，对材料类、设备类等不同物资明确约定付款期限，确保包括中小企业在内的所有供应商均能按合同约定及时收到款项。同时，公司持续优化采购流程，为中小企业提供针对性服务，充分激发其活力与创新潜力。

信息安全与隐私保护

公司严格遵循《中华人民共和国网络安全法》《中华人民共和国数据安全法》《中华人民共和国个人信息保护法》等法律法规及行业监管要求，对标 ISO 27001 体系，结合煤矿智能化业务场景，构建全方位、多层次、常态化的信息与数据安全防护体系，切实保障客户、员工、合作伙伴的信息权益。报告期内，公司未发生因信息泄露或违反相关法律法规造成的损失。



体系建设

公司遵从集团统一管理要求，将信息与数据安全纳入生产安全体系，出台《网络安全管理办法》，从责任分级、风险评估、应急响应等 9 个维度明确管理要求。2025 年，公司持续完善制度体系，重点优化信息系统项目建设“三同步”管理规范，强化源头管控，确保各项工作有章可循。

审计与监督

公司建立常态化网络安全审计机制，按季度开展全面审计，重点核查核心制度及智能化场景专项细则执行情况。报告期内，公司开展网络安全审计 4 次、“银狐病毒防范”等专项检查 8 次、现场安全扫描超 50 次，确保各项措施落地见效，关键业务系统安全稳定运行。

应急响应

公司高度重视信息安全应急能力建设，建立覆盖事件监测、分析、处置及恢复等环节的应急响应机制，明确分级应对流程与部门职责。同时，公司定期开展应急演练以提升团队协同与实战处置能力，持续优化预案与日常风险监测，切实防范信息泄露风险，保障业务连续与数据安全。

培训与意识提升

公司建立“全员覆盖、分层分类”培训体系，实现员工 100% 覆盖，重点强化智能化岗位培训，并将培训纳入第三方合作要求。2025 年，公司持续优化三级培训机制，针对关键敏感岗位开展精准培训，全面提升员工信息安全意识。

技术防护与数据安全

公司建立“三级四类”数据分类分级体系，遵循“最小权限原则”强化访问控制，对井下作业终端实施专项管控。此外，公司部署下一代防火墙、入侵监测系统，完成核心业务系统等保测评，建立网络安全态势感知体系。2025 年拦截网络攻击超 30 万条次，提前处置隐患 200 余起，“两高一弱”风险同比减少 90% 以上；同时，建立“多层次、可恢复”数据备份机制，重点强化智能化场景数据备份恢复能力，确保数据异常时快速恢复。

2025 年

员工信息安全培训覆盖率

100%

信息安全与隐私保护争议事件 / 客户隐私泄露事件

0 起



职业健康与安全

平煤股份严格遵守《中华人民共和国安全生产法》《中华人民共和国职业病防治法》等法律法规，始终坚持“安全第一、预防为主、综合治理”方针，牢固树立“两个至上”理念，全面落实“四个重在”，以“六安”管理模式和双重预防体系为抓手，持续强化安全生产责任落实，全力打造本质安全型企业。



2025 年荣誉

《“5”+安全培训模式助力集团加快建设全球优秀功能材料领军企业的探索与实践》
荣获集团优秀社科成果二等奖

《以安全培训创新实践，赋能全球优秀功能材料领军企业安全根基》
荣获集团企业管理现代化创新成果二等奖

治理

平煤股份按照“集团监察、板块监管、基层主体”进行安全生产管理体系架构设计。公司设置煤矿安全专业委员会，下设安全监管处与安全培训处等部门，共筑安全生产日常管理的坚实防线。公司严格实行考核制度，将安全生产与薪酬绩效挂钩，对出现“三违”行为的人员进行帮教学习和连带责任处罚，提高违章成本，使职工重视安全，实现从“要我安全”向“我要安全”转变。

为压实主体责任，公司建立安全责任状机制，执行安全工作例会制度，每月召开全员学习会，同时派驻安全专员，推动各单位安全主体责任落实。报告期内，在岗员工均已签订安全生产责任状。



煤矿安全专业委员会

党委书记、董事长及总经理任主任，公司其他高管任副主任，负责煤矿安全生产统筹管理



安全管理部门

设置包括安全监管部、安全培训处、应急调度指挥中心、生产技术部、机电装备部、地质测量部、通风部等安全管理部门，并配备有相应安全管理人员，建立健全安全生产责任制

战略与管理

公司煤炭生产主要集中在平顶山煤田，随着开采深度增加，面临瓦斯灾害风险、顶板管理难度大、水文地质条件复杂等风险隐患。为此，公司全面加强安全保障措施，切实保障员工安全。

2025 年，公司牢牢把握“六个坚定”¹，以“四项硬措施”²为抓手，系统开展安全风险研判，扎实推进治本攻坚三年行动与重大事故隐患排查整治；严格执行特殊时期应急值守，综合运用“四不两直”及各类专项检查，层层压实安全责任，助推企业安全高效发展。



安全保障措施

公司通过完善制度体系、强化技术攻关、深化全员培训，持续筑牢安全生产防线，切实保障员工生命健康安全。

制度保障

公司严格遵照《中国平煤神马集团煤矿责任倒查问题反思制度》《中国平煤神马集团生产安全事故报告和调查处理暂行规定》等相关管理规定，完善自身制度体系。2025 年，公司发布新版《煤矿安全规程》，在保障安全前提下赋予企业更多技术决策权，鼓励推广自动化智能化，进一步强化瓦斯、水害等重大灾害防治要求。

此外，公司遵照《中国平煤神马集团事故隐患内部报告奖励工作制度》，建立隐患举报奖励机制。2025 年，公司通过拓宽举报渠道、加大奖励宣传力度、完善激励措施等举措，充分发挥基层群众监督在安全生产中的重要作用，有效管控和化解风险。报告期内共受理举报 14 起，核查属实 11 起。



¹“六个坚定”指坚定以安全绿色为前提、坚定以质量效益为中心、坚定以改革创新为动力、坚定以主业做强为支撑、坚定以全体职工为依靠、坚定以党的建设为保证。

²“四项硬措施”指严格责任落实、强化风险管控与隐患排查、深化教育培训与能力建设、完善监管协同与执法机制。

安全技术保障

公司围绕灾害治理与高效开采，持续深化关键技术攻关与应用，2025 年在地质保障、水害防治、透明地质等领域取得新突破。



地质保障治理

引进三维地震勘探、随采地震监测、微震监测系统，探索薄煤层高密度全波场探测成像技术，制定切顶卸压技术操作规范，实施五矿浅部注浆堵水工程。2025 年，随掘随探、随钻伽马等技术在多矿应用，煤岩识别准确率达 95%。



高效采掘

全面推进“以孔代巷”技术，绝对瓦斯涌出量 30m³/min 以下工作面基本实现全覆盖，推广应用盾构机缓解采掘接替紧张局面。2025 年，定向钻长距离精准探放水技术在二矿实施最大孔深 301 米，超前放出老空水 30.1 万立方米，使工作面提前 4 个月贯通。



水害防治

严格落实“三专两探一撤”规定，引进定向钻技术实施长距离精准探放水，安设水害监测预警系统，水害防治感知数据实现联网上传。2025 年，印发《矿山隐蔽致灾因素普查制度（试行）》，实现隐蔽致灾因素普查制度化、常态化；灰岩水区域治理“五量”年度指标全面完成，严格落实“一矿一策、一面一策”水害防治方案，执行老空水“四步工作法”，确保水害可防可控。



热害治理

完善“瓦斯发电+余热回收+矿井降温”冷热电多联产技术体系，持续改善井下作业环境。



防灭火管理

安装采空区防火实时在线监测装置，新增采空区束管在线监测系统 31 套，实现自燃、易自燃采煤工作面监测全覆盖，常态化开展隐蔽致灾因素普查治理，杜绝井下火灾事故发生。



智能预警

依托水害监测预警系统实现风险在线监测，透明地质相关技术成果逐步融入智能化矿山建设，为精准开采和灾害预警提供数据支撑。

安全文化建设

公司将安全文化深度融入运营管理，持续开展多样的培训活动和理论考试，提升全员安全意识和水平。2025 年，安全培训覆盖率 100%，培训考核合格率达 99.08%，其中安全生产管理人员参加资格考核 1,394 人，培训合格率达 99.85%。

理论抽考

- 高质量完成 7 期集团煤矿从业人员“大学习、大练兵、大提升”理论抽考工作，共组织 **11,059** 名从业人员参与理论抽考，对 **1,030** 名未通过人员开展夜校补考，助力公司煤矿从业人员技能提升实现“全覆盖、无遗漏”

救护培训

- 承接全国全省救护培训，累计培训 **1,787** 人
- 开展省级救护培训，完成工伤预防能力提升班 **220** 人

安全培训

- 举办 **5** 期专题培训宣贯新版《煤矿安全规程》，覆盖煤矿领域关键岗位人员 **843** 人
- 承办集团地测防治水专业《煤矿安全规程》宣贯培训班，帮助 **183** 名学员参训并顺利结业
- 开展事故警示教育，剖析典型事故案例，**359** 名学员参训并顺利结业
- 承办全省班组长应急能力提升班，创新增设“苏生器”实操考核，**231** 名学员参训并顺利结业
- 落实专项培训要求，完成事故责任人员安全素质提升班



“大学习、大练兵、大提升”理论抽考



煤矿班组长省专项培训

职业健康管理

公司严格执行《中国平煤神马集团关于职业健康工作的安排意见》，在健康安全政策的实施过程中采取煤矿单位自主检查考核、公司监管检查考核、集团督查考核的方式。职业健康督查考核结果与安全考核、安全评先等评奖评先机制挂钩。

危害排查与告知

- 定期检测评价有害作业环境，督促整改
- 对于可能产生职业病危害的岗位，设置公告栏、警示标识等
- 定期进行职业病危害因素检测，并记录存档

健康检查及监护

- 定期开展全面职业健康体检，动态掌握员工健康状况

防护用品及设施

- 为接害岗位员工配备必要防护用品并指导正确使用
- 做好职业卫生防护设备设施的管理、使用、维护和检查，确保其处于完好状态

心理健康关爱

- 定期开展心理测评、心理健康咨询等活动，建立心理健康档案，全面掌握职工睡眠质量、焦虑等心理健康情况，为合理规划矿 EAP 工作提供重要依据

救护管理

- 建有国家矿山应急救援平顶山队，具备矿山事故救援、自然灾害救援及国际应急救援能力
- 设置医疗救护中心、矿井设有医疗救护站

健康教育

- 编制国内首部依据新大纲的《煤矿职业病危害防治》培训教材

案例 救护大队强化应急救援能力，筑牢矿山作业安全防线

2025 年，救护大队坚持战训结合、科技赋能，持续提升应急救援能力，全力保障矿山作业人员生命安全。

安全检查

全年开展预防性安全检查 315 队次，排查整改隐患 599 条，从源头消除作业风险

实战演练

组织专项演练 15 次，5 月与秦岭队开展地震应急演练、6 月参加市级防汛演练，提升实战协同效能

升级装备

引进救援机器人、前突指挥车等先进装备，成立通讯保障组，确保恶劣环境下救援通信畅通

科普培训

在“安全生产月”活动中深入一线开展自救互救培训，提升矿工应急避险能力，以专业救援力量筑牢矿井安全防线

影响、风险与机遇管理

公司建立并持续优化安全风险及职业健康风险的识别与评估流程，通过月度风险研判、动态评估、分级管控等机制，系统识别瓦斯、水害、顶板、机电运输等重大风险，确保风险始终处于受控状态，推动安全治理模式向事前预防转型。

安全风险识别与研判

- 建立《平煤股份勘探工程处安全生产风险分级管控与事故隐患排查治理双重预防体系实施办法（试行）》等制度体系
- 每月召开煤炭板块风险研判会议，形成平煤神马集团层面煤矿板块重大安全风险清单，做到分级管控
- 加强煤矿机电运输安全管理，积极推进“双重预防体系”建设，每月开展 1 次风险研判，把重大安全风险作为日常安全监管的重点，严格落实管控措施

安全检查与隐患排查

- 组织开展季度安全检查、驻矿督导等工作，深刻吸取事故教训，综合运用“四不两直”突击检查、重点及专项检查等方式，不断提升安全检查质效
- 制定安全风险隐患排查整治制度，成立安全隐患排查小组，采用日常排查、综合性排查、专业性排查、专项排查等方式，全方位排查事故隐患；对排查出的重大事故隐患实施建账管理，明确整改责任与时限，推动重大隐患动态清零
- 全年共组织开展重点检查、“四不两直”突击检查、专项检查、日常安全检查共计 705 个次，排查隐患 20,094 条

应急管理

- 依据《生产安全事故及突发事件应急预案》，建立分级响应的应急体系，明确应急程序与处置措施；各单位定期组织开展应急演练，检验预案可行性和应急响应能力，确保突发情况下能够迅速、有效应对，最大限度降低事故损失



指标与目标

公司围绕“三杜绝三完成一创建”安全目标（即杜绝重伤及二级以上非伤亡事故、杜绝煤与瓦斯突出和计划外瓦斯超限事故、杜绝职业病危害中毒事故），全面推进“三严三提、三个零容忍”管理思路，聚力科技兴安，守牢安全底线。

安全生产与职业健康目标	2025 年达成情况
煤矿单位 0 死亡，杜绝一级非伤亡事故	目标达成
杜绝煤与瓦斯突出、瓦斯高值超限和动力现象	
非煤矿山实现 0 死亡，杜绝重伤和二级及以上非伤亡事故	
完成“苦脏累险”岗位优化替代年度目标	
严格控制职业病发病率	

指标	单位	2025 年
员工体检覆盖率	%	100
工伤保险人员覆盖率	%	100
从业人员岗前三级安全培训率	%	100
特种作业从业人员持证上岗率	%	100
进行员工健康与安全风险评估的营运场所百分比	%	100
安全生产投入	亿元	18.96
安全生产投入占营业收入比例	%	9.23
健康与安全培训覆盖率	%	100
健康与安全培训总人次	万人次	7.1

携手员工成长

平煤股份坚持以人为本，全方位保障员工权益，健全雇佣管理与关怀机制，优化薪酬福利与职业发展通道。通过深化“三项制度”改革、营造奋斗实干文化，激发组织活力，打造高素质人才队伍，实现员工与企业共建共享、共同成长。



员工权益保护

平煤股份严格遵守《中华人民共和国劳动法》《中华人民共和国劳动合同法》《中华人民共和国妇女权益保障法》《中华人民共和国未成年人保护法》等劳动法律法规及要求，承诺保障所有员工、供应商以及其他业务往来伙伴的基本权益，确保每位员工的合法权益得到尊重和保障。公司坚决抵制任何形式的强迫劳动、童工使用、歧视行为及非人道待遇，在员工的招聘、雇佣、员工沟通、薪酬福利、职业健康与安全等方面全面保护员工人权与合法权益，并逐步扩展到公司供应商、分包商等合作伙伴，建立全方位的劳工权益保障体系。



禁止强迫劳动

- 确保所有用工均基于双方自愿，依法签订劳动合同，明确工作内容、薪酬与工时
- 保障员工合法休息休假权利，严格执行国家关于工作时间和加班薪酬的规定
- 严禁任何形式的暴力、威胁或人身限制，确保员工人身自由不受侵犯



禁止使用童工

- 在招聘环节严格核实应聘者身份信息与年龄，杜绝招用未满 16 周岁的未成年人
- 对录用人员进行入职审查，建立员工档案，确保用工合法性
- 如发现误招童工，立即向劳动监察部门报告，并依法护送其返回原居住地，协助其接受义务教育



反歧视

- 在招聘、录用、晋升、薪酬、培训等环节，坚持公平、公正原则，不因民族、种族、性别、宗教信仰等差异而区别对待
- 保障男女员工同工同酬，尊重不同文化背景与生活习惯，积极营造包容性工作环境
- 设立员工申诉渠道，及时受理并处理员工关于歧视或不公平待遇的投诉，维护员工合法权益



| 雇佣与人才吸引

平煤股份严格遵守《中国平煤神马集团劳动合同管理办法》等相关规定，坚持平等合规雇佣原则，通过多元化招聘渠道公开、择优引入各类人才，明确禁止雇佣童工。报告期内，公司未发生雇佣童工事件。

公司通过校园招聘、社会招聘、线上招聘等渠道，公开、择优引入符合公司发展要求的多元化人才。2025 年，公司制定人才引进策略，持续完善人才引进与培养体系，年度新引进人才 938 人。

引进高校毕业生

采取多元化方式，通过集中招聘、双选会以及校园招聘，积极招募优秀高校人才

深化校企合作

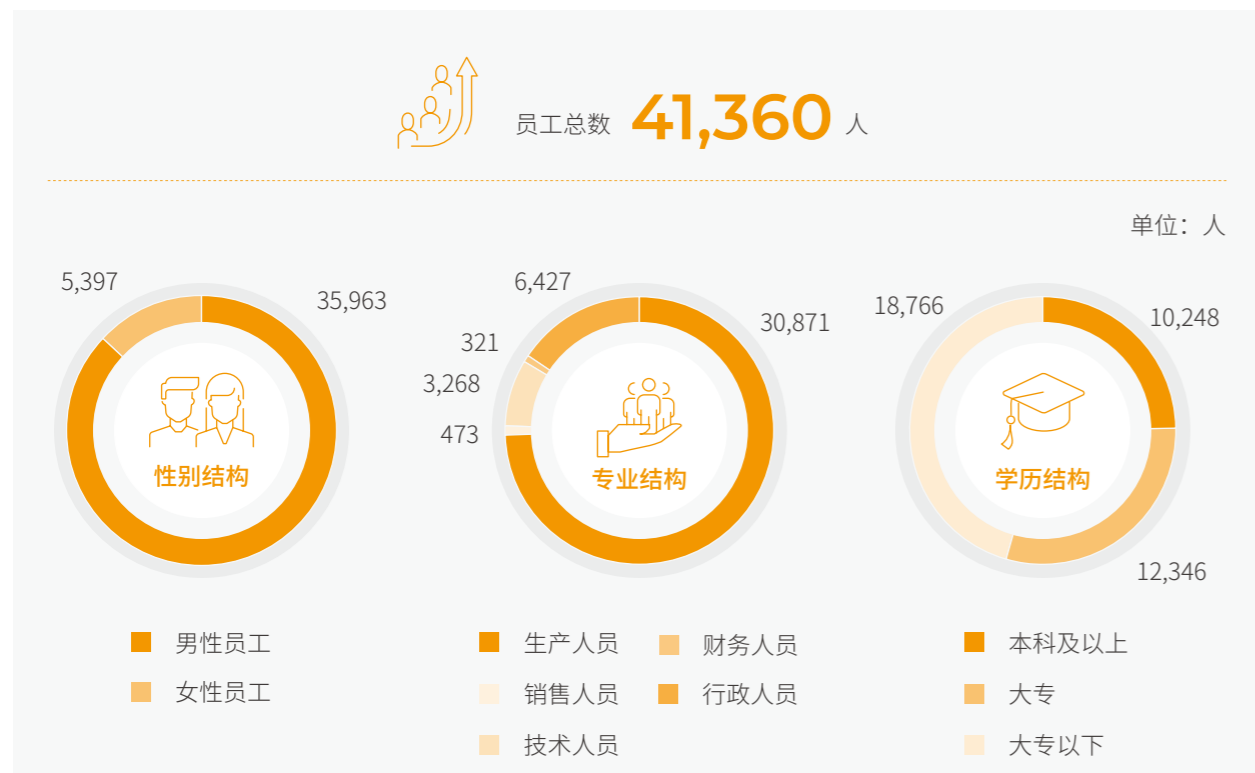
与中国矿业大学、河南理工大学等高校合作开展订单式定向培养，强化煤矿主体专业人才储备

高技能人才培养

实施“新八级工”制度，完善技能人才培养体系，扩大高技能人才规模

增加科技人才

持续推进科技创新“六个一批”，深化与知名高校院所的产学研合作，引进高层次科技人才与团队



| 多元化、平等与包容

公司秉持“以人为本”理念，制定薪酬福利、社会保险等管理制度，坚持同工同酬，在聘用、晋升、薪酬等方面为员工提供平等机会，坚决反对任何形式的歧视、职场骚扰及强迫劳动。报告期内，公司持续巩固平等包容的职场环境。

公司在工作中加大对女性员工权益的保护，十一矿每月为女职工发放卫生费，每年组织免费“四癌”筛查，推动 HPV 疫苗接种服务，并为全体在岗女职工缴纳“女职工特病保险”；十矿建成集母乳喂养、休息、健康知识宣传于一体的母婴服务站，配备婴儿床、微波炉等设施，为女职工工作生活提供便利。

| 员工关怀

平煤股份坚持以职工为中心，深入构建思想政治工作“1+N”制度体系，全面落实“六必访”“七必谈”关爱机制¹，从思想、心理、工作、生活全维度为职工提供关怀。通过健全工会沟通、完善福利保障、开展文体活动等举措，公司积极打造和谐健康的工作氛围，持续提升员工归属感与幸福感。

此外，公司针对员工关心的重点问题开展员工满意度调查，主动收集职工意见与反馈，积极响应并及时解决职工反映的问题，持续提升员工幸福感。

2025 年

公司对全体员工开展满意度调查，内容覆盖对食堂、工作环境等满意度调研，收集到的反馈纳入年度管理计划。

员工满意度

98%

¹ “六必访”指职工生病住院、家庭生活困难、家中有红白大事、家庭不和睦、无故不上班、情绪反常时必访；“七必谈”指职工受到挫折思想波动、违章违纪、受到批评处罚、职工之间发生矛盾纠纷、得到表扬奖励、有苗头性问题、岗位变动时必谈。

民主管理

- 构建并持续优化民主管理体系，依法成立工会组织，始终致力于维护广大职工知情权、表达权、参与权、监督权等合法权益
- 定期召开职工代表大会，严格落实职工代表大会各项职权，对涉及职工切身利益的重大事项进行集体协商与审议
- 加强职代会在民主评议干部方面的工作，规范区队级民主管理委员会的制度建设，持续落实基层一线职工参与公司事务决策的权利

困难帮扶

- 工会全年投入救助资金 162.53 万元，切实帮助困难职工解决生活难题

困难员工帮扶人数 **1,162** 人



关爱机制

- 持续开展“夏日送清凉”、节日慰问、“红色暖流·同心筑梦”党员爱心捐款等暖心行动，覆盖职工千余人次
- 丰富职工文化生活，组织篮球赛、健步走、八段锦等文体活动
- 集中观看集团创业 70 周年主题微短剧及爱国主义影片，不断增强队伍凝聚力和向心力

案例 十一矿工会开展困难职工标准化帮扶活动

2025 年 12 月，十一矿工会认真落实集团“标准化”帮扶工作要求，将集团工会统一采购的洗衣机、电视机、电烤箱等 10 件帮扶物品，逐一送至困难职工家中。此次活动坚持精准施策，结合职工家庭实际需求申请物资，把企业和组织的深切关怀送到职工心坎上，切实提升困难职工的生活品质，增强归属感和幸福感。



案例 十矿、二矿开展“久久公益节”爱心捐款活动

2025 年 9 月，十矿、二矿积极响应省政府国资委号召，组织开展“2025 年久久公益节·困难人员救助工程”爱心捐款活动。通过专题会、班前会及线上平台广泛动员，广大干群踊跃参与、奉献爱心，以实际行动践行慈善理念。活动采取线上线下相结合方式，所筹善款将专项用于救助因意外事故、疾病等原因陷入困境的职工及群众，传递组织关怀，弘扬互助精神。



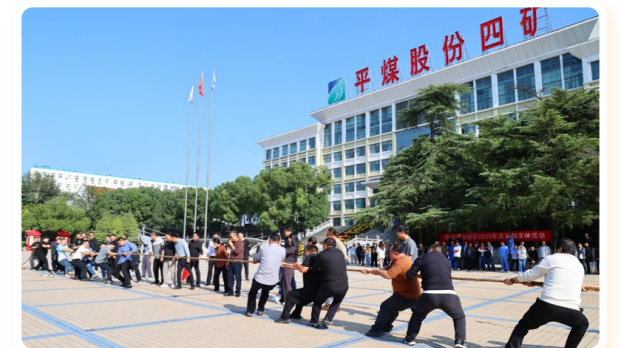
员工插花活动



女工协管送清凉



篮球赛活动



拔河活动

人力资本发展

平煤股份深化“三项制度”改革，完善“三能”机制，强化分级分类培训，畅通管理、技术、技能多序列职业通道。公司坚持价值导向薪酬，持续激发人才活力，夯实与公司战略相适应的高素质、专业化人力资本根基。

员工培训

公司高度重视员工培养与成长，持续完善培训体系建设，采用线上线下相结合、分级分类的方式，围绕岗位专业、通用技能及管理发展等维度，全面提升员工业务能力和综合素养。2025 年，公司制定年度职工培训计划并超额完成，聚焦实操实训，强化安全技能提升，为企业高质量发展奠定坚实人才基础。



深入开展煤矿从业人员安全生产知识、技能“大学习、大练兵、大提升”活动，对采煤、安全检查作业、瓦斯检查作业等关键工种进行实操培训与考核，推动操作技能精准规范



制作心肺复苏、防突测试、自救器佩戴、瓦斯检查等实操教学演示视频，依托“视频回溯+现场纠错”模式强化学习效果



加大督导考核力度，参与集团季度安全大检查，组织“五职”矿长、业务副总、“五科”负责人及区队负责人抽考，以考促培，确保培训取得实效

案例 多项举措提升安全培训品牌影响力

2025 年，平煤股份认真落实上级部署，积极参与筹备河南省工信厅煤矿特种作业人员职业技能竞赛，并组织煤矿从业人员开展自救器操作专项演练，切实提升一线员工应急实操能力。公司系统制作《匠心育人 共筑安全》专题片，总结推广安全培训经验，有序开展国家矿山安全监察局干部教育培训师资库申报工作，完成申报人员的视频录制及资料汇总报送，进一步夯实安全培训基础，提升培训品牌影响力。



员工培训总人次

115,648 人次

员工人均培训时长

27 小时

员工培训覆盖率

100%

员工发展

为深入贯彻中央人才工作会议精神，公司持续优化人才发展体系，为员工提供公平、透明的职业发展平台。公司建立了“四类四层十一级”岗位职级体系，覆盖管理、研发、技术、技能四类重点人才，并打通纵向晋升与横向交流的双向通道——纵向可向同一序列高层次岗位逐级晋升，横向可在不同序列间有序流动。通过职业化、专业化的岗位设置与公开招聘机制，公司持续激发人才干事创业积极性，促进人岗匹配与内部人才流动，2025 年内部招聘填补空缺职位的比例稳步提升，形成了共进步、齐发展的良好局面。

在技能提升与学历支持方面，公司鼓励员工持续学习、提升专业素养，通过岗位任职资格体系引导员工获取相关职业资格与技能认证。公司为员工参加学历教育、考取专业证书提供政策支持与激励措施，支持员工结合职业发展需求参与内外部培训及资质认证。2025 年，公司进一步完善员工技能提升保障机制，营造崇尚专业、鼓励成长的浓厚氛围，持续夯实企业高质量发展的人才根基。

薪酬激励

公司根据各单位功能性质与行业特点，建立完善的薪酬管理体系，为员工提供具有竞争力的薪酬。2025 年，公司持续推进“职级薪”改革任务，同时制定《平煤股份暨煤炭板块 2025 年工资总额管理办法（试行）》，实施差异化薪酬调整方案，通过“阶梯式调整”合理管控人力成本，有效缓解经营压力。同时，公司推行“工时工效提升行动”，优化生产排班、减少无效工时，推动劳动效率不断提升，实现职工薪酬水平基本稳定。

公司坚持“以质量效益为中心，强激励、硬约束”原则，建立工资总额与经济效益、劳动生产率双联动机制，明确“职工薪酬随企业效益同向增减”的动态调整原则，全面落实“工资能增能减”要求。如果员工对绩效考核过程或结果有任何不满，可以进行申诉与反馈。

高级管理人员的年度薪酬由基本年薪、绩效年薪、年度激励三部分构成，依据工作业绩、工作能力、工作经验等，对高级管理人员进行薪酬调整、续聘或解聘。高级管理人员以三年为一个任期，公司根据任期考核评价结果，给予不超过任期内年度薪酬 20% 的任期激励。

2025 年，公司持续完善总额联动机制，确定联动指标，针对不同单位业务属性，实施“分类定标、精准挂钩”的差异化联动指标考核，确保激励公平精准。此外，公司加大“工均工效”考核力度，通过建章立制、优化劳动组织、强化监管等措施，推动劳动效率稳步提升。

倾情回馈社会

平煤股份始终牢记“国之大者”，自觉践行以人民为中心的发展思想，将社会责任融入企业发展战略。2025 年，公司深入贯彻落实乡村振兴战略部署，选派优秀干部开展驻村帮扶，同时在党建引领、产业扶持、消费帮扶、民生保障等方面持续发力，以实际行动彰显国企担当，助力地方经济社会发展。



助力乡村振兴

平煤股份深入贯彻乡村振兴战略，充分发挥国企担当，选派优秀干部组建驻村工作队，在产业帮扶、消费帮扶、教育帮扶、民生帮扶等领域精准发力，持续巩固拓展脱贫攻坚成果。2025 年，公司向 10 个帮扶村派驻第一书记 10 人、驻村队员 20 人，全年乡村振兴投入 340 余万元，推动帮扶村基础设施改善、产业多元发展和群众生活水平提升，以实际行动助力乡村全面振兴。

产业帮扶

- 立足各村资源禀赋，因地制宜发展特色产业。柴巴村开发“千年”皂角树资源，推进河道治理项目，利用无人机拍摄制作村庄宣传短视频，加快发展乡村旅游；李吴庄村计划流转土地 50 亩，发展经济作物种植，壮大村集体经济，带动村民增收。

消费帮扶

- 开展“促消费 增就业 兴产业”消费帮扶专项活动，通过线上线下相结合方式，在中秋节等节点以员工福利形式采购帮扶村农副产品。2025 年，各单位线上采购蛋、面、油、杂粮等农副产品 55 余万元，采购集团帮扶村农产品 43 余万元，有效促进农产品销售。

教育帮扶

- “六一”儿童节为留守儿童送去书包、体育用品等礼物；
- 将省派帮扶村脱贫监测重点对象家庭子女纳入“金秋助学”活动，为 7 名大学生发放助学金 1.8 万元。

民生帮扶

- 驻村干部积极参与禁烧、抗旱供水、保“三夏”等工作，高温天气开展“夏日送清凉”活动，为脱贫监测户、特困户、孤寡老人送去防暑物资；
- 加装太阳能路灯，改善夜间出行条件；
- 组织送医下乡、送戏下乡等活动，获得村民广泛赞誉。

2025 年

乡村振兴投入资金
340 余万元

帮扶人口
575 人



案例 超蓝公司春节前慰问帮扶村

2026 年 2 月，平煤股份下属子公司河南超蓝能源科技有限公司赴对口帮扶点郟县张沟村开展春节慰问活动。慰问组与村“两委”座谈交流，详细了解驻村工作进展和村民生产生活需求，为困难群众和老党员送去米面油等慰问物资。未来，公司将持续深化结对帮扶，在产业扶持、民生保障上精准发力，切实为村民办实事解难题，以企业担当助力乡村振兴。



传递社会温暖

公司在做好主业发展的同时，积极履行社会责任，广泛开展民生帮扶、志愿慰问、慈善捐款、环保公益等多样化活动。通过深入社区、走进家庭，公司将关怀送到人民群众身边，用实际行动传递爱心与温暖，彰显企业担当，凝聚向善力量。

2025 年

员工志愿者人数
9,700 人

参与志愿服务活动
18,000 人次



案例 孙刚爱心联盟开展新春志愿服务活动

2025年2月，平煤股份四矿孙刚爱心联盟组织开展新春系列志愿服务活动，携手眼科医院走进西市场优胜社区，为居民提供便民服务，传递社会关爱；开展“爱心一帮一”上门服务，深入平安家园社区慰问患病老人，送去生活物资和精神慰藉。志愿者们通过贴心陪伴与义务劳动，让困难家庭感受到温暖，以实际行动弘扬奉献精神，展现企业社会责任担当。



案例 平煤股份开展“金秋助学”捐款活动

2025年8月，平煤股份勘探工程处工会组织开展2025年“金秋助学”捐款活动。处领导带头捐款，机关及基层单位干部职工积极响应，纷纷奉献爱心，助力困难职工子女圆梦大学。活动弘扬了团结互助的良好风尚，所筹善款将公开公示并用于助学金发放。

案例 供水分公司开展系列志愿服务活动

2025年12月，平煤股份下属供水分公司以国际志愿者日为契机，组织各党支部开展系列志愿服务活动，以实际行动践行“奉献、友爱、互助、进步”的志愿精神。



社区服务暖人心

走进社区擦拭公共设施、整理绿化带，并向居民普及用水知识，用双手美化社区环境；清理表井周边倒伏树木及杂草，消除安全隐患，为抄巡表和居民出行提供便利。



青春护绿美家园

走进白鹭洲湿地公园，开展“青春护绿·志愿同行”活动，通过清理步道沿线、草坪花丛中的垃圾，擦拭指示牌、宣传栏等公共设施，使公园环境焕然一新。



安全守护显担当

维护路边转弯镜，筑牢出行安全防线；走进社区开展防范电信诈骗宣传，发放宣传单、现场讲解防骗技巧，引导居民树牢安全意识，守护“钱袋子”。



03 公司治理

章节内容

完善公司治理

加强合规管理

股东权益保护

党建引领发展

恪守商业道德

12 负责任
消费和生产

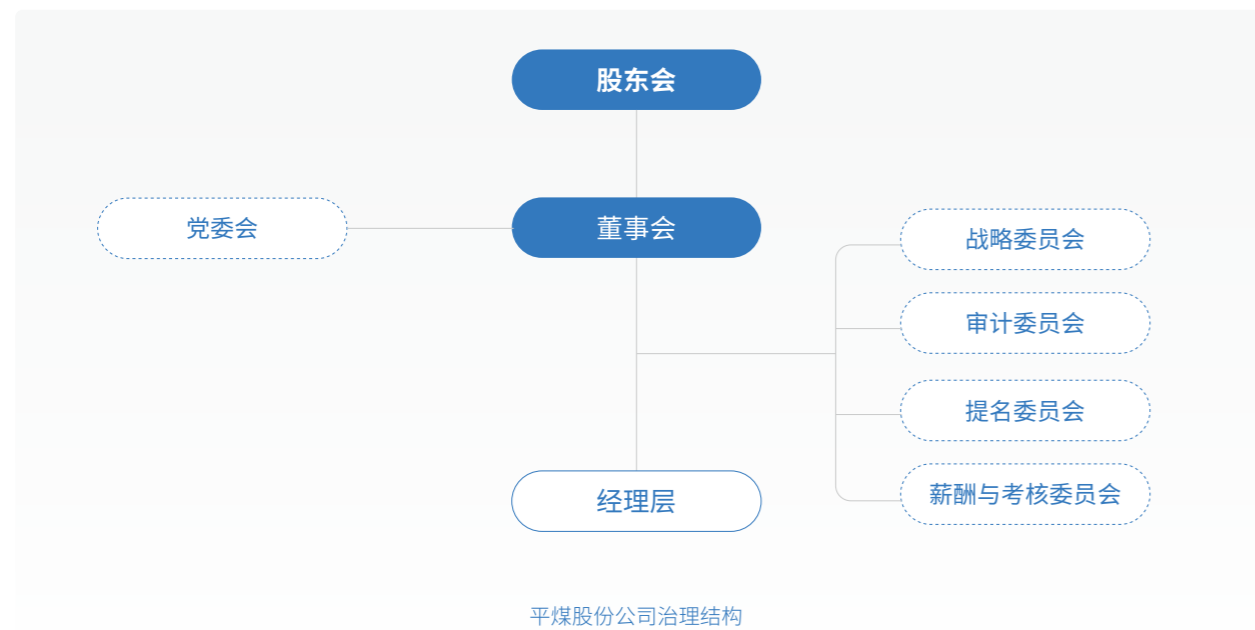


16 和平、正义与
强大机构



完善公司治理

公司规范“四会一层”运作治理架构，由党委会、股东会、董事会和经理层组成。党委会负责把方向、管大局、保落实，股东会是公司的权力机构，董事会是公司的决策机构，经理层负责落实公司决策，形成了各司其职、各负其责、相互制衡、协调运转的机制。



董事会有效性

董事会作为公司最高决策机构，由 5 名独立董事、9 名非独立董事、1 名职工代表董事组成，独立董事占比 33.33%，各董事均具备丰富的经营管理经验和多元专业背景。为贯彻落实独立董事新规，公司及时修订《公司章程》《独立董事工作制度》及相关规章制度，建立独立董事意见建议落实反馈机制、独立董事履职尽责组织保障机制等，调整审计委员会成员全部由独立董事担任，畅通内外部沟通渠道。独立董事每年最低工作时间不少于 15 日，并需亲自出席股东会和业绩说明会，与股东现场沟通，充分保障中小投资者权益。独立董事通过现场调研、专项检查、听取报告等方式，深入了解公司经营状况，参与重大决策制定并发表意见，充分发挥独立性和专业性。

2025 年

召开股东会
5次

审议通过
19项议案



召开董事会会议
12次

审议通过
60项议案

股东会、董事会决议均得到
全面执行

召开审计委员会会议
10次

薪酬与考核委员会会议
2次

战略委员会会议
2次

提名委员会会议
2次

董事会多元化

公司致力于构建多元化的董事会，通过制度规定与程序安排多维度保障成员构成的广泛性与代表性。在选拔董事时积极贯彻身份多元、专业多元、提名多元与程序多元的原则，确保董事会成员中独立董事比例不低于三分之一，并设有职工代表席位。同时，公司通过累积投票制等方式，保障不同利益视角的代表有机会进入董事会，促进治理结构的平衡与完善。

2025 年

女性董事
2名

女性董事占比
13.33%

独立董事
5名

独立董事占比
33.33%

加强合规管理

平煤股份持续深化法治国企建设，以《平煤股份公司合规管理办法（试行）》为统领，系统推进合规制度建设、运行机制完善、合规文化培育及监督问责强化，已通过 ISO 37301 合规管理体系认证。公司以“强内控、防风险、促合规”为目标，建立健全覆盖组织架构、风险评估、审计评价的全链条内控体系，确保经营管理活动依法合规运行。



公司董事会、董事会下属各委员会和经理层、内部控制委员会构成内部控制体系的核心。董事会负责内控体系建立健全与有效实施，董事会下属各委员会对董事会及经理层履职情况进行监督，经理层负责内控体系日常运行，内部控制委员会统筹协调重大内控事项，形成权责清晰、运转高效的治理机制。

党委

- 统筹领导合规管理工作，确保规章制度的科学制定与严格执行
- 研究合规管理架构，对董事会、经理层合规履职情况进行监督

董事会

- 推动完善合规管理体系，协调合规、追责与容错工作
- 审批合规战略规划、制度、建设方案及年度报告
- 决定合规负责人任免及管理部门职能设置

经理层

- 制定并实施合规管理体系方案，指导监督各部门及下属企业合规工作
- 制定合规管理基本制度及年度计划
- 将合规要求融入业务流程，有效应对重大合规风险



风险评估与预警

公司建立合规风险识别评估预警机制，全面梳理经营管理中的合规风险，系统分析风险发生概率、影响程度及潜在后果，并定期评估管理体系有效性。对典型性、普遍性或可能造成严重后果的风险及时预警，相关部门迅速响应并采取应对措施，实现风险闭环管理。



审计评价与监督

公司审计处依据内部控制评价办法，规范开展评价工作，明确范围、任务、人员、进度及预算，经审计委员会审批后实施。评价工作组由业务骨干组成，严格执行回避制度，综合分析内部控制缺陷并提出认定意见，向董事会、董事会下属各委员会和经理层报告。评价报告经内部控制委员会审核及董事会批准后披露，相关内部控制资料保存期限不少于十年。



尽职调查

公司对可持续发展相关负面影响和风险进行辨识，并融入风险管理流程，由相关业务部门人员定期对环境、社会等领域潜在的负面影响进行识别和评估，并针对评估结果制定应对措施、跟踪整改成效，确保业务可持续发展。



税务管理

公司严格遵守国家税收法律法规和相关制度规定，依法进行纳税申报与缴纳，明确税务管理职责，从各个层面和各个环节规范企业纳税行为，管控税务风险，确保及时足额纳税，不断提高自身信用水平。

股东权益保护

平煤股份始终秉持尊重、敬畏、回报投资者的核心理念，严格遵循《中华人民共和国证券法》《上市公司信息披露管理办法》及相关规定，持续完善公司治理，建立健全信息披露、投资者沟通、利润分配及股权激励等长效机制，以诚信经营和规范运作切实保障股东合法权益，推动公司与投资者共享发展成果。



信息披露透明

公司严格遵守信息披露规则，持续完善《信息披露管理制度》，规范重大信息报送及内幕知情人管理，强化定期报告与临时公告的审核流程；运用数字化手段提升信披效率，确保披露信息真实、准确、完整、及时。2025 年，公司进一步加大自愿披露力度，涵盖战略目标、生产经营计划、主要客户及采购商明细等内容，并通过可视化方式呈现定期报告，增强可读性，为投资者决策提供充分依据。

投资者关系深化

公司构建多元化、双向互动的投资者沟通机制，通过业绩说明会、路演、投资者开放日、E 互动平台、服务热线、官网及邮件等渠道，及时回应投资者关切，定期征集意见建议。2025 年，公司组织多次调研与深度座谈，与长期股东保持紧密联系，投资者参与公司治理的积极性持续提升。报告期内，公司获得第十六届上市公司投资者关系管理天马奖。

股东回报规划

公司坚持共赢共享理念，严格执行《2023 年至 2025 年股东分红回报规划》，承诺每年以现金方式分配的利润不低于当年合并报表可供分配利润的 60%，成为行业内首家推出三年高比例现金分红规划的上市公司。2025 年，公司继续按照规划实施利润分配，切实回报投资者。

股权激励机制

公司持续优化长效激励约束机制，自 2020 年在省属国有控股上市公司中率先实施股权激励计划以来，推动核心团队与公司同心同向、共创共赢。2025 年，公司根据激励计划执行情况，对部分限制性股票进行合规回购注销，进一步激发团队活力，促进企业价值持续增长。

2025 年

全年在上证 E 互动平台
回答问题 **23** 个
开展线上线下路演
47 次

接待投资者调研
31 次
参加机构策略会
19 场

组织年报及季报
业绩说明会 **4** 次
发布临时公告
91 次

党建引领发展

平煤股份党委坚持以习近平新时代中国特色社会主义思想为指导，全面贯彻党的二十大及二十届历次全会精神，将党的领导深度融入公司治理。2025 年，公司围绕集团战略部署，持续推动党建工作与生产经营同频共振，为企业高质量发展提供坚强政治保障。



政治建设思想引领

公司党委始终把政治建设摆在首位，通过党的二十大精神宣讲、形势任务教育等载体筑牢思想根基，健全党委理论学习中心组制度，按月发布政治学习安排，指导各党支部依托“三会一课”、主题党日等载体开展常态化理论学习。

2025 年，公司围绕党的二十届四中全会精神、集团“三会”部署及“东引西进出海”等重大战略深入开展形势任务教育，建立职工思想动态周报机制，增强思想政治工作针对性。同时，通过举办专题读书班、警示教育大会、签订廉洁从业承诺书等形式，公司持续推动中央八项规定精神入脑入心。

组织建设与纪律保障

公司实施“强党委、优支部、好党员”工程，构建决策、执行、监督闭环管理体系。以整治形式主义、官僚主义为重点强化作风建设，常态化开展警示教育，严肃查处靠企吃企等腐败案件，营造风清气正的政治生态。

2025 年，公司顺利完成 14 个党组织关系划转，新建党组织 25 个（含 3 个党总支、22 个党支部），确保党的组织和工作全覆盖；制定出台《党建工作经费管理办法》《党费使用及审批规定》，进一步规范基层党组织经费与党费管理流程。在纪律建设方面，公司组织 131 名中层以上管理人员参加专题纪律培训，一体推进不敢腐、不能腐、不想腐机制建设，持续巩固风清气正的政治生态。

党建与业务深度融合

公司推动“党建入章”，落实“两个一以贯之”，动态优化党委前置研究清单，健全“三重一大”决策机制。同时，公司深入推进三项制度改革，实施股权激励、项目跟投等举措，构建“四引四提”党建引领科技创新机制，实现党建工作与生产经营同频共振。



恪守商业道德

公司严格遵守《中华人民共和国反不正当竞争法》《中华人民共和国反垄断法》《中华人民共和国反洗钱法》等相关法律法规，制定反商业贿赂及反贪污专项制度，反对任何形式的商业贿赂、洗钱、垄断、不正当竞争行为，共同构建可持续的商业环境。报告期内，公司未发生涉及贪污腐败或不正当竞争等的重大诉讼案件。



反商业贿赂及反贪污

- 明确业务行为底线，规范舞弊案件举报、受理、调查及报告流程
- 通过年度风险评估与自我评估，持续优化商业道德管理
- 定期开展反商业贿赂培训，营造清正廉洁的企业氛围



反不正当竞争

- 建立反垄断机制，规范开展反垄断审查
- 定期组织反垄断法规培训教育，提升全员法律意识，深化对公平竞争原则的理解，积极培育健康的市场竞争文化

举报及举报人保护



公司鼓励对不道德行为和非诚信行为进行实名或匿名举报，并对提供有价值举报线索的人员进行一定奖励。员工及与公司直接或间接发生业务关系的社会各方可通过举报电话、电子邮箱、信函等途径举报公司及其工作人员实际或疑似案件的信息。同时，公司对举报人身份信息及举报材料采取严格的保密措施，切实保护举报人的合法权益；对违规泄露举报人员信息或对举报人员采取打击报复的人员，将予以撤职、解除劳动合同；触犯法律的，移送司法机关依法处理。

2025 年

董事反腐败培训覆盖率

100%

董事人均反腐败培训时长

7 小时



中高层管理人员反腐败培训覆盖率

100%

中高层管理人员人均反腐败培训时长

13 小时

在岗员工反腐败培训覆盖率

100%

2025 年，公司持续深化廉洁合规建设，规范舞弊案件举报、受理、调查及报告的全流程管理，常态化开展覆盖全体员工的反商业贿赂与反不正当竞争专题培训，通过政策解读与案例警示，强化关键岗位人员的廉洁合规意识。



关键绩效表

指标	单位	2025 年
环境		
能源¹		
综合能源消耗总量	吨标准煤	253,609
综合能源消耗强度	吨标准煤 / 万元营收	0.12
汽油	吨	296
柴油	吨	2,455
天然气	万立方米	35
外购电力	万千瓦时	203,533
水资源		
矿井水产生量	吨	23,454,789
矿井水利用量	吨	20,260,858
温室气体排放²		
直接（范围 1）温室气体排放	吨二氧化碳当量	6,363,881.74
间接（范围 2）温室气体排放	吨二氧化碳当量	1,301,384.92
温室气体排放总量（范围 1 和范围 2）	吨二氧化碳当量	7,665,266.66
单位产量温室气体排放总量（范围 1 和范围 2）	吨二氧化碳当量 / 吨原煤	0.27
废水		
废水排放总量	吨	3,193,931
化学需氧量（COD）排放量	吨	47.76
氨氮排放量	吨	1.17
废气		
氮氧化物（NO _x ）排放量	吨	45.39
颗粒物（PM）排放量	吨	1.17
固体废弃物³		
有害废弃物产生量	吨	56.07
有害废弃物回收 / 再利用量	吨	56.07
无害废弃物产生量	吨	3,170,255.56

¹ 能源消耗数据范围包括平顶山天安煤业股份有限公司及下属分子公司；综合能源消耗总量计算参考国家市场监督管理总局和国家标准化管理委员会 GB/T 2589-2020《综合能耗计算通则》，折算成以标准煤为单位。

² 温室气体排放数据统计范围包含平顶山天安煤业股份有限公司及下属分子公司；直接（范围 1）温室气体排放包括煤炭开采过程中的瓦斯排放和化石燃料消耗，间接（范围 2）温室气体排放主要为外购电力；2025 年公司完善统计范围，直接（范围 1）温室气体排放增加矿井风排瓦斯逸散排放；核算方法及系数参照《工业企业温室气体排放核算和报告通则》等。

³ 固体废弃物包括无害废弃物（煤矸石）及有害废弃物（废矿物油、焦油渣、煤焦油、化验废水、报废射线装置等）。

指标	单位	2025 年
社会		
产品责任		
产品召回	起	0
客户投诉解决率	%	100
客户满意度	%	100
科技创新		
研发投入	亿元	6.75
拥有高新技术企业数量	家	2
国家级科技创新研发平台	个	1
省级科技创新研发平台	个	2
国家重点实验室	个	1
博士后科研工作站	个	1
累计获得有效专利数量	件	409
——发明专利	件	137
——实用新型专利	件	271
——外观设计专利	件	1
累计获得软件著作权数量	件	205
年度新增专利授权	件	106
——发明专利	件	35
——实用新型专利	件	71
年度新增软件著作权数量	件	44
年度获得国家级科技创新奖项	项	2
年度获得省级科技创新奖项	项	29
安全生产与职业健康		
员工体检覆盖率	%	100
工伤保险人员覆盖率	%	100
从业人员岗前三级安全培训率	%	100
特种作业从业人员持证上岗率	%	100
进行员工健康与安全风险评估的营运场所百分比	%	100
安全生产投入	亿元	18.96
安全生产投入占营业收入比例	%	9.23
健康与安全培训覆盖率	%	100
健康与安全培训总人次	万人次	7.1

指标		单位	2025 年	
员工	员工总数	人	41,360	
	性别结构	男性员工	人	35,963
		女性员工	人	5,397
	雇佣类型	正式员工	人	41,360
		劳务派遣员工	人	0
		兼职员工	人	0
	专业结构	生产人员	人	30,871
		销售人员	人	473
		技术人员	人	3,268
		财务人员	人	321
		行政人员	人	6,427
	学历结构	本科及以上	人	10,248
		大专	人	12,346
		大专以下	人	18,766
	员工培训总人次	人次	115,648	
	员工人均培训时长	小时	27	
	员工培训覆盖率	%	100	
	员工满意度	%	98	
	困难员工帮扶人数	人	1,162	
	社会贡献	帮扶人口	人	575
乡村振兴资金投入		万元	340 余	
数据安全与客户隐私保护	信息安全培训覆盖率	%	100	
	客户隐私泄露事件	起	0	
治理				
反商业贿赂及反贪污	董事	反腐败培训覆盖率	%	100
		人均反腐败培训时长	小时	7
	中高层管理人员	反腐败培训覆盖率	%	100
		人均反腐败培训时长	小时	13
	在岗员工	反腐败培训覆盖率	%	100

指标索引表

上海证券交易所《上市公司自律监管指引第 14 号——可持续发展报告（试行）》索引表

披露要求	对应本报告章节
应对气候变化	应对气候变化
污染物排放	环境合规管理
废弃物处理	环境合规管理
生态系统和生物多样性保护	保护生态环境
环境合规管理	环境合规管理
能源利用	应对气候变化
水资源利用	优化资源使用
循环经济	优化资源使用
乡村振兴	倾情回馈社会
社会贡献	倾情回馈社会
创新驱动	推进科技创新
科技伦理	推进科技创新
供应链安全	优化供应链管理
平等对待中小企业	优化供应链管理
产品和服务安全与质量	强化质量管理
数据安全与客户隐私保护	信息安全与隐私保护
员工	职业健康与安全
	携手员工成长
尽职调查	加强合规管理
利益相关方沟通	可持续发展管理
反商业贿赂及反贪污	恪守商业道德
反不正当竞争	恪守商业道德

《中国企业可持续发展报告指南（CASS-ESG 6.0）》及《GRI 可持续发展报告标准（GRI Standards）》索引表

报告目录	CASS-ESG6.0	GRI Standards 2021	
关于本报告	P1.1/P1.2	102-45/102-46/105-50/102-52 /2-2/2-3	
董事长致辞	P2.1	/	
走进平煤股份	P3.1/P3.2/P3.3/A2	102-6/102-10/2-1	
年度亮点绩效	/	/	
可持续发展管理	G1.1.1/G1.1.2/G1.1.5/G1.1.6/G1.1.7/ G1.1.8/G1.1.9/G1.1.10/G1.1.11/ G1.2.3/G1.2.4/G1.3.2	102-31/102-40/103-1/2-14/2-22 /2-29/3-1/3-2	
绿色运营	应对气候变化	E1.1.1/E1.1.2/E1.1.3/E1.1.4/E1.1.5 E1.1.6/E1.1.16/E1.1.19	201-2
	环境合规管理	E2.1.1/E2.1.2/E2.1.3/E2.1.5/E2.1.6/ E2.1.7/E2.2.1/E2.2.3/E2.2.5/E2.2.6 E2.2.7/E2.4.1/E2.4.2/E2.4.3/E2.4.4	303-2/303-4/306-1/306-2/306-3/306-4/306-5/307-1
	优化资源使用	E3.1.1/E3.1.2/E3.1.3/E3.1.4/E3.1.5/ E3.2.3/E3.2.4/E3.3.2/E3.3.4/E3.3.5	302-1/302-4/303-5/304-2
	保护生态环境	E2.3.2/E2.3.3	304-2/304-3
社会责任	推进科技创新	S2.1.2/S2.1.3/S2.1.4/S2.1.5/S2.1.6 S2.1.7/S2.1.9/S2.1.10/S2.1.11/S2.1.12 S2.1.13	/
	强化质量管理	S3.3.1/S3.3.4/S3.3.6	102-2/416-1
	优化供应链管理	S2.4.1/S2.4.2/S2.4.3/S2.4.4	308-2/414-2
	信息安全与隐私保护	S3.4.1/S3.4.2/S3.4.3	/
	职业健康与安全	S4.2.1/S4.2.2/S4.2.4/S4.2.5/S4.2.6	403-1/403-3/403-5/403-6/403-7/403-8/403-9
	携手员工成长	S4.1.1/S4.1.3/S4.1.4/S4.1.5/S4.1.6 S4.1.11/S4.1.12	102-8/202-1401-2/404-2/405-1/405-2/406-1/407-1/408-1/409-1
	倾情回馈社会	S1.1.1/S1.1.2/S1.1.3/S1.1.4/S1.2.1 S1.2.2/S1.2.5	415-1
公司治理	完善公司治理	/	102-18/102-22/102-24/405-1/2-9 /2-12/2-13
	加强合规管理	/	102-11/102-30
	股东权益保护	/	/
	党建引领发展	/	/
恪守商业道德	G2.1.1/G2.1.2/G2.1.3/G2.2.1/G2.2.2	/	
关键绩效表	/	/	
指标索引表	A3	/	
反馈意见表	A6	/	

反馈意见表

尊敬的读者：

非常感谢您阅读本报告。我们非常重视并期望聆听您对本报告的反馈意见。您的意见和建议，是我们持续提高企业可持续发展信息披露水平、推进企业可持续发展管理和实践的重要依据。

我们欢迎并由衷感谢您提出宝贵意见！

1. 您对我们履行可持续发展的总体评价是：

非常好 好 一般 较差 差

2. 您对本报告的总体评价是：

非常好 好 一般 较差 差

3. 您认为我们在利益相关方沟通方面做得如何？

非常好 好 一般 较差 差

4. 您认为我们在产品责任方面做得如何？

非常好 好 一般 较差 差

5. 您认为我们在环境、安全和职业健康方面做得如何？

非常好 好 一般 较差 差

6. 您认为我们在员工责任方面做得如何？

非常好 好 一般 较差 差

7. 您认为我们在公司治理方面做得如何？

非常好 好 一般 较差 差

8. 您对我们履行可持续发展及本报告有何意见和建议？



电话：0375-2723076

地址：河南省平顶山矿工路 21 号