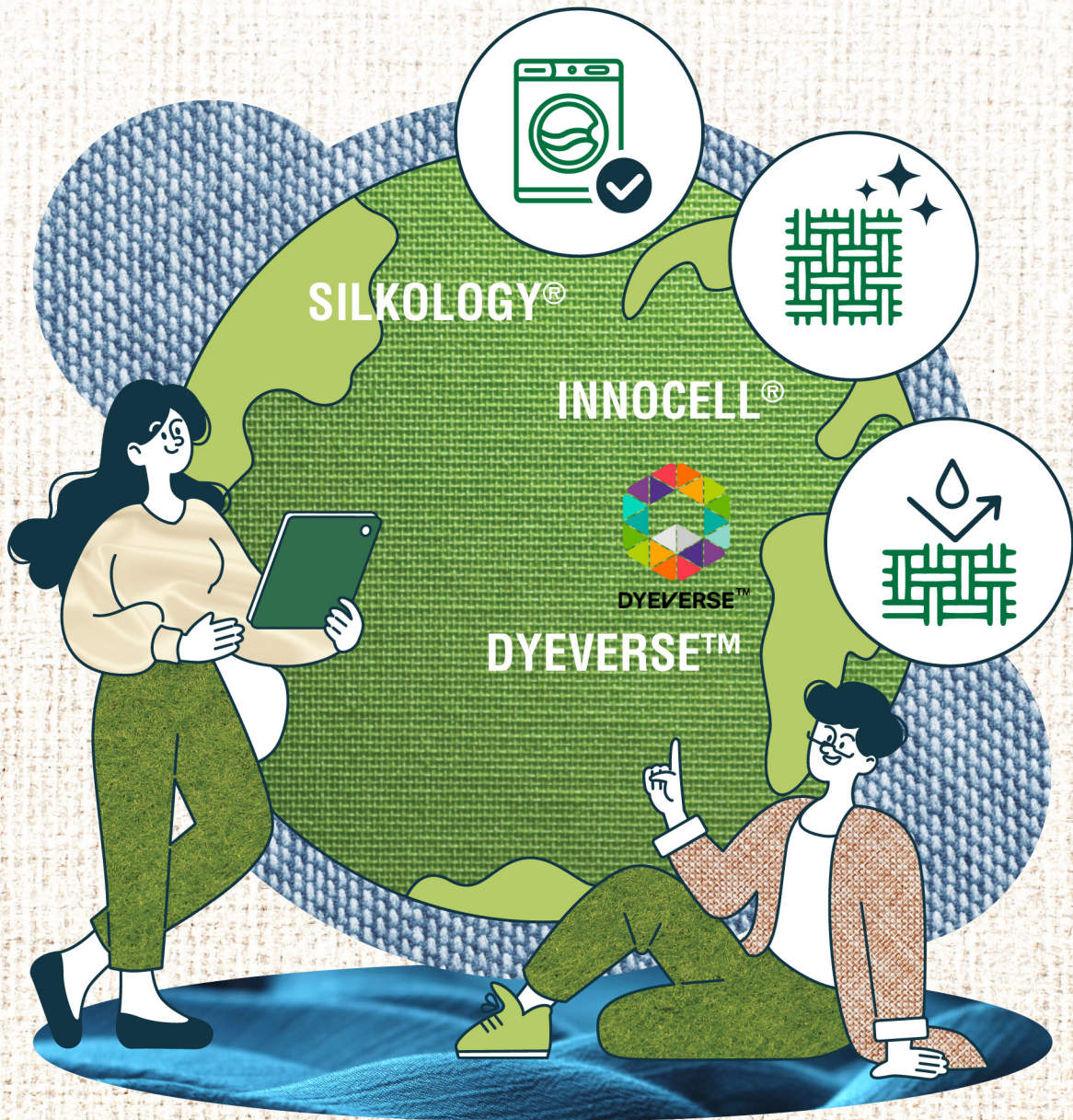




達利國際集團有限公司

(於百慕達註冊成立之有限公司)
(股份代號：608)



2025

環境、社會及管治報告

目錄

1.	關於本報告	2
1.1.	報告準則及原則	2
1.2.	報告期間及範圍	2
1.3.	批准、獲取及反饋	2
2.	關於達利	3
2.1.	企業文化	4
3.	2025可持續發展目標及進展	5
3.1.	2025環境、社會及管治亮點	5
3.2.	2025-2030年的六年可持續發展目標	5
4.	可持續管治	7
4.1.	董事會聲明	7
4.2.	可持續管治架構	8
4.3.	可持續發展策略	12
4.4.	重要性議題	13
5.	環境管理	16
5.1.	氣候與能源	18
5.2.	排放物及資源	25
5.3.	可持續供應鏈	30
6.	社會責任	35
6.1.	負責任聘用	36
6.2.	人才培育	43
6.3.	倡導健康與安全	44
6.4.	社區投資	48
7.	管治與營運常規	51
7.1.	商業道德	51
7.2.	產品責任	53
7.3.	供應鏈管理	59
8.	附錄	62
8.1.	2025年獲得或有效的重點可持續發展獎項、 認可及會員資格	62
8.2.	其他獎項及榮譽	64
8.3.	法律及法規	68
8.4.	績效數據摘要	71
8.5.	香港交易所《環境、社會及管治報告守則》 內容索引	75



1. 關於本報告

本報告概述了本集團在環境、社會及管治（「ESG」）方面的整體表現，並闡述了我們在報告期內的可持續發展管理方針、戰略方向及所採取的重點舉措。報告亦總結了我們在履行社會責任的過程中，透過各項環保倡議為社區創造長期價值所作出的努力。

1.1. 報告準則及原則

本報告乃根據香港聯合交易所有限公司（「聯交所」）頒佈之《主板上市規則》附錄C2《環境、社會及管治報告守則》（「ESG守則」）所載之適用披露規定編製。

在編製本報告時，本集團嚴格遵循聯交所訂明的重要性、量化、平衡及一致性報告原則，確保所披露的信息具備客觀性、可比性及透明度。

1.2. 報告期間及範圍

本報告涵蓋2025年1月1日至2025年12月31日止期間（「報告期間」）。除另有說明外，披露範圍包括本集團於中國、柬埔寨及美國的製造及品牌業務，該等業務構成了本集團對環境及社會的主要影響。

1.3. 批准、獲取及反饋

本報告已由本公司環境、社會及管治委員會（「ESG委員會」）審閱，並經董事會（「董事會」）正式批准。本報告的電子版本可於本集團官方網站及聯交所披露易網站查閱。讀者可透過本集團網站（www.highfashion.com.hk）或聯交所披露易網站（www.hkexnews.hk）閱覽及下載本報告。

我們高度重視您對本報告的意見。如有任何查詢或建議，歡迎電郵至 esg@highfashion.com.hk 與我們聯絡。我們將持續完善溝通機制，以促進與持份者的有效互動。



2. 關於達利

自1978年成立以來，達利國際集團有限公司（「達利」、「本公司」或「我們」）一直將環境營運與創新驅動發展融入長遠企業策略之中。本公司及其附屬公司（統稱「本集團」）於多個國家及地區建立廣泛的業務網絡，覆蓋整個時尚價值鏈，包括時裝設計與製造、面料研發、印染、以及品牌零售與批發。本集團亦積極推動行業創新及發展平台，旨在支持產業升級，並促進生產模式向更可持續的方向轉型。

達利總部設於香港，多年來持續拓展全球業務佈局，業務橫跨美國、歐洲、英國及亞太地區（包括東南亞、日本、澳洲等）等核心市場。為提升生產靈活性及營運效率，本集團已於多個地點設立生產設施，包括中國杭州、新昌及東莞，以及柬埔寨等東南亞地區。

憑藉完善的品質管理體系，以及於紡織與成衣領域持續的創新能力，本集團不斷優化產品組合，並積極開拓運動服飾及休閒運動服裝等新興業務領域，以支持業務多元化發展，並全面提升達利的品牌競爭力及市場地位。



2. 關於達利



2.1. 企業文化

「達己達人，利人利己」

本集團秉持「達己達人，利人利己」的核心價值，我們堅信，透過為他人的福祉與成功作出貢獻，方能實現個人成長。在此理念引領下，本集團以勇於擔當、沉穩持重以及以建設性的思維應對挑戰的原則經營業務。我們倡導一種企業文化，鼓勵員工對自身行為負責，持續反思與改進，從而有效應對風險，並推動可持續發展。

「以人為本，降心以樂」、「合一的心，合一力量」

同時，本集團高度重視員工發展與福祉，致力營造一個以平等、尊重、自由、問責及信任為基礎的和諧共融工作環境。透過建立專業、敬業、盡責及充滿熱誠的企業文化，本集團致力支持員工發揮所長、實現個人價值，同時推動企業的長遠發展。



3. 2025可持續發展目標及進展

3.1. 2025 環境、社會及管治亮點

環境責任	
中水回收量達 397,655 立方米 (增加13.62%)	可再生電力使用率 達 56.56% (增加11.59%)
	年度太陽能發電量 約 607萬 千瓦時 (增加131.62%)
社會責任	
<p>打造更理想的工作環境</p> <ul style="list-style-type: none"> 總培訓時數：111,532小時(增加12.81%) 連續9年錄得0宗工傷死亡事故 	<p>可持續社區</p> <ul style="list-style-type: none"> 300小時義工服務(增加50%)
管治與營運常規	
<p>商業道德</p> <ul style="list-style-type: none"> 董事接受反貪腐培訓的百分比：100% 	<p>更優質產品</p> <ul style="list-style-type: none"> 新增專利數目： 13項發明專利 11項實用新型專利 16項設計專利 3項軟件著作權 DYEVERSE™ 無水印染技術 節省超過90%用水 能源消耗降低30%以上 化學品使用量減少20%以上

3.2. 2025-2030年的六年可持續發展目標

經全面審視最新的國際及區域發展趨勢、相關法律及監管要求，以及本集團的長遠業務策略後，本集團已制定2025年至2030年新一階段的可持續發展目標。有關目標旨在進一步深化本集團對可持續發展的承諾，並為社會及環境創造正面影響。在ESG委員會的支持下，董事會定期審視相關目標的進展，並監察各營運地點的執行情況，以確保各項可持續發展措施有序推進。

3. 2025可持續發展目標及進展

環境責任	目標描述	2025年進度
 綠色能源	於2030年前實現中國及柬埔寨工廠 可再生電力使用率達65%	2025年可再生電力使用率 達56.56%
 碳排放	碳排放強度（噸）相較2024年下降56%	2025年碳排放強度（按產量 單位）較2024年基準 減少12.72%
 用水量 ¹	平均每年減少水密度2%	2025年水密度（按產量單位） 降低15.50%
 減廢 ²	減廢物（有害及無害）密度 較2024年下降28%	2025年減廢物密度（按產量 單位）降低34.79%

社會責任

我們的目標是建立一個多元、 共融及安全的工作環境， 讓員工得以充分發揮潛能， 並保障其福祉	維持零宗因工死亡事故	因工死亡事故人數：0
	不論性別、性傾向、種族或其他個人特徵， 公平和平等對待所有人士，確保各營運地點 享有平等的權利、責任與機會，並維持零宗 歧視個案	僱員歧視個案數目：0
	每名員工每年接受不少於6小時培訓	每名員工平均培訓時數：27.18 小時
我們的目標是將業務與社區 緊密連結，回饋社會，並促 進可持續社區發展	透過學生資助及校企合作計劃，支持青年職 涯發展及行業人才培育	✓
	每年參與不少於500小時義工服務	本集團義工隊於2025年的總義 工服務時數：300小時
	將殘疾人士僱員比例提升至2.2%	進行中

¹ 水密度=自來水用量÷產量單位。重用水不納入水密度目標。

² 廢物密度=廢物總生產量÷產量單位。



4. 可持續管治

4.1. 董事會聲明

我們深信，穩健的ESG管治架構對推動本集團可持續發展及創造長遠價值至關重要。作為業界的積極參與者，本集團持續將可持續發展理念融入企業策略及日常營運之中，確保業務增長與環境保護、社會責任及卓越管治相互協調、同步推進。

董事會對本集團的ESG管治架構、績效表現、資料披露及相關決策承擔最終責任。透過建立完整的管治架構，董事會負責監督及指導各項可持續發展措施的推行。在風險管理委員會的支持下，董事會識別及評估重大ESG議題的優先次序，並將相關風險與機遇納入整體業務策略之中。同時，董事會密切關注與氣候相關的披露要求及監管趨勢，監督本集團在氣候風險識別、管理及披露方面的工作進展，並確保相關籌備工作符合預期標準。

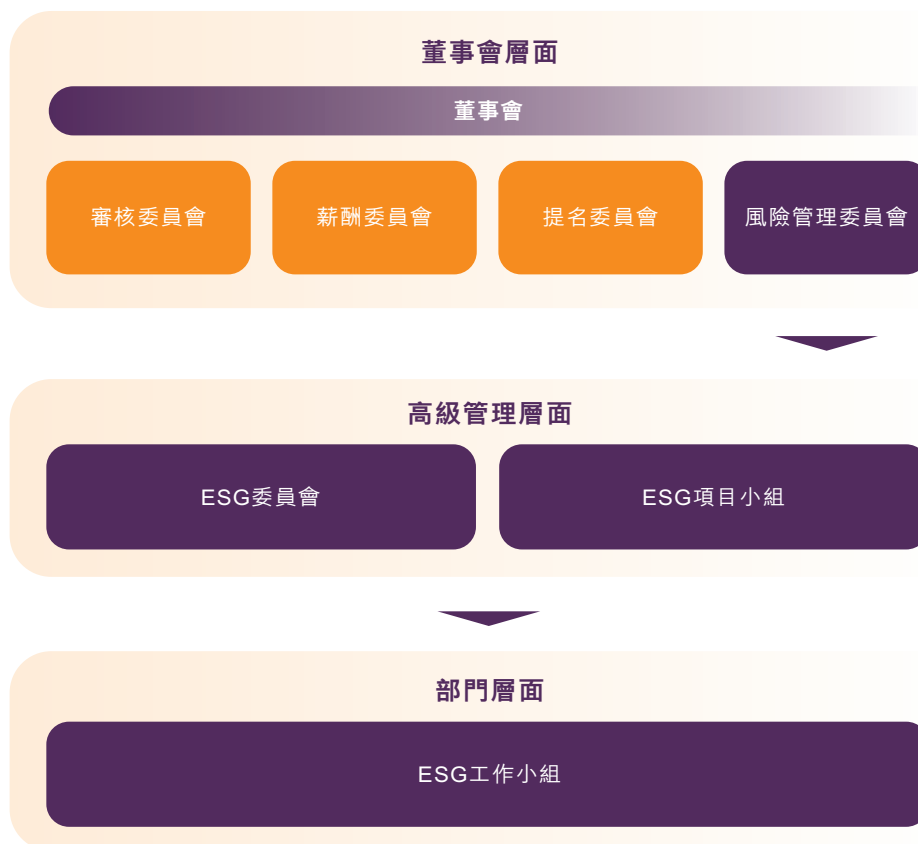
在ESG委員會的協助下，董事會定期審閱可持續發展目標及關鍵績效指標（「KPIs」）的達成情況，並評估管理制度的有效性，於適當情況下作出優化。年內，本集團已展開新一輪六年可持續發展目標的實施工作，董事會將繼續監督相關措施的進展。

展望未來，董事會將繼續參考國際及地區趨勢、行業發展及適用的監管要求，持續完善ESG策略。在強化戰略部署的同時，董事會亦將密切監察執行情況，並分階段制定後續的可持續發展目標及行動計劃，引領本集團邁向更具韌性及更負責任的可持續發展道路。

4. 可持續管治

4.2. 可持續管治架構

為確保各項ESG工作穩步推進，本集團已建立一套結合自上而下策略引領與自下而上執行機制的綜合可持續管治架構。該架構具備清晰的職責分工、明確的匯報路線及高效的運作機制，讓本集團能夠以系統化方式統籌、推行及監督各項ESG事宜，並持續提升可持續發展管理及執行成效。



可持續管治架構



4. 可持續管治

4.2.1. 責任及職能

各層級的責任及職能概述如下：

董事會	主席
	在風險管理委員會及ESG委員會的支持下，董事會負責監督並領導本集團的ESG事宜、管理方針、策略方向及相關披露
	責任及職能
	<ul style="list-style-type: none">• 評估ESG管理體系的有效性，並定期審閱ESG目標及關鍵績效指標的進展• 持續審閱及批准有關ESG目標、框架、策略及政策的提議• 定期檢討並確保本集團ESG管理體系及可持續性計劃的適當性與有效性• 獨立非執行董事從其專業背景、經驗及專業知識角度，就可持續性議題提供獨立意見
風險管理委員會	委員
	由董事總經理擔任主席及董事會成員組成
	責任及職能
	<ul style="list-style-type: none">• 監督、審查及批准風險管理框架、政策及風險承受能力• 識別及評估潛在的ESG風險與機遇，並每年至少向董事會匯報一次• 確保與ESG相關並健全的風險管理及內部監控系統之有效性及適當性

4. 可持續管治

ESG 委員會

委員

由董事總經理擔任主席並由來自各盈利中心及業務部門的主管組成

責任及職能

- 監督及審閱擬定的ESG目標、策略及政策
- 研究、監察及檢視現行及新興的ESG趨勢與議題，以了解其對本集團業務的潛在影響
- 與ESG工作小組討論ESG政策的落實情況
- 對標目標及關鍵績效指標，監測本集團的ESG表現並向風險管理委員會匯報，以及提出改善建議
- 監督持份者參與流程，確保持份者有效溝通其關注事項，並協助董事會進行重要性評估

ESG 項目小組

成員

由公司秘書及各盈利中心代表組成

責任及職能

- 為ESG委員會及ESG工作小組安排定期培訓
 - 監察香港總部及各地區的最新合規要求，並實施相應措施以符合特定監管要求
 - 統籌季度ESG會議，並定期向ESG委員會匯報目標進度及相關準則
 - 擬定各項ESG政策及項目執行計劃，並向ESG委員會提供建議
-



4. 可持續管治

ESG 工作小組

成員

由各部門負責人及可持續發展團隊組成

責任及職能

- 執行ESG項目，並向團隊下屬分配相關任務
- 向ESG委員會匯報項目進展，並識別執行過程中潛在的欺詐及風險
- 定期收集ESG資訊，並核實數據的準確性及完整性以提交至總部

於報告期間，ESG委員會及ESG工作小組共召開**3**次會議，以開展以下工作：

- (a) 審閱及確認ESG報告的方向及框架；
- (b) 檢視及監察各地區盈利中心在實現社會及環境目標方面的進展；
- (c) 分析行業及市場發展，參照最新本地及國際趨勢以及監管要求進行基準比較，並結合本集團業務策略進行綜合評估；
- (d) 審閱本集團2025-2030年的六年可持續發展目標方案；及
- (e) 識別相關ESG風險與機遇，並制定相應的應對措施。

有關本集團風險管理及內部監控系統的進一步詳情，請參閱我們2025年年報內「企業管治報告」一節。

4. 可持續管治

4.3. 可持續發展策略

本集團堅信，可持續發展是整體企業策略的核心組成部分。可持續發展原則及ESG常規已融入本集團的日常營運之中，由董事會主導策略方向，管理層推動執行，全體員工積極參與。本集團透過以下重點範疇推進其可持續發展承諾：

管治			
<ul style="list-style-type: none"> 作為行業典範，本集團在企業文化及董事會領導下，已將可持續發展及綠色供應鏈融入業務策略。董事會、管理層及全體員工致力維持良好的企業管治常規及程序，並持續強化董事會在ESG事宜上的監督角色，以推動本公司的長遠發展及可持續增長。 			
研發綠色產品	綠色製造	綠色供應鏈	人力資源管理與社區關懷
<ul style="list-style-type: none"> 為提供具前瞻性的綠色產品，本集團整合並調配所需資源，以推動新技術應用，以及創新、再生或生物基材料的使用，並將廣泛的研發融入服裝產業之中。 	<ul style="list-style-type: none"> 我們的生產設施已配備節能節水機械設備，以及太陽能發電系統及污水處理系統等綠色基礎設施，從而有效減輕生產過程對環境造成的影響。 	<ul style="list-style-type: none"> 在採購方面，本集團優先採用綠色及低碳材料，並應用天然染色技術。透過推廣使用再生及有機材料，本集團致力提升資源利用效率，推動可持續時尚。 	<ul style="list-style-type: none"> 為全面提升本集團的可持續發展表現，我們持續積極培養員工的可持續發展意識與文化。同時，本集團致力支持社會福利及青年教育，將其視為企業發展中不可或缺的责任。



4. 可持續管治

4.4. 重要性議題

4.4.1. 持份者溝通

我們深明，與持份者保持順暢及透明的溝通，對建立信任及促進長遠合作關係至關重要。我們的持份者溝通方針以開放、回應及協作為原則。

持份者組別	關注範疇	溝通渠道	頻率
 客戶	<ul style="list-style-type: none"> 客戶服務 客戶健康與安全 保障客戶私隱 	<ul style="list-style-type: none"> 客戶滿意度調查和意見收集表格 社交媒體及新聞發佈 公司網站 日常營運與溝通 廠房參觀 展覽和展示活動 	每日至每年
 僱員	<ul style="list-style-type: none"> 職業發展 薪酬及福利 工作環境 平等機會 禁止童工及強制勞工 	<ul style="list-style-type: none"> 員工意見調查/溝通渠道(例如反饋表格、意見收集箱) 管理層巡視廠房 年度員工大會 部門會議 培訓 內聯網及直接郵件 	每日至每年
 股東	<ul style="list-style-type: none"> 合規營運 投資回報 商業策略 企業管治 	<ul style="list-style-type: none"> 公告 企業通訊 公司網站 股東大會 社交媒體及新聞發佈 	定期
 政府及監管機構	<ul style="list-style-type: none"> 遵守法規 風險管理策略 商業道德 	<ul style="list-style-type: none"> 會議 合規報告 	不定期或定期
 供應商	<ul style="list-style-type: none"> 採購及供應鏈管理 實踐公平公正的採購 商業道德 	<ul style="list-style-type: none"> 會議 年度供應商評估及糾正措施跟進 實地考察 	每季至每年

4. 可持續管治

4.4.2. 重要性評估

我們深知，識別對持份者最為重要的ESG議題，是有效落實本集團可持續發展策略的基礎。為確保本集團的可持續發展方向持續與直接或間接受本集團業務影響的持份者之利益及關注事項保持一致，達利已建立一套系統化的重要性評估機制。

在評估過程中，我們主動與內部及外部持份者溝通，並透過問卷調查及其他渠道收集意見。有關意見會納入ESG議題的篩選及優次排序過程。透過考慮持份者的觀點，我們能夠識別及分析與本集團長遠發展密切相關的ESG風險與機遇。

我們的重要性評估由三個主要步驟組成，旨在釐定對本集團最相關的ESG範疇。評估流程概述如下：

識別

- 進行同業基準比較，以識別行業趨勢及現行慣例
- 邀請達利的主要持份者就本集團業務營運相關的ESG議題的重要性評級

排列優次

- 整合、分析及評估第一步所得結果，以釐定不同ESG議題的相對優先次序
- 根據各項議題對達利及內部持份者的重要性，將其劃分為不同的重要性級別

確認

- 向管理層呈交經優先排序的重大ESG議題清單，以供其討論及確認

本集團參照《ESG守則》編製與持份者及本集團可持續發展重點相關的議題清單，並透過上述重要性評估程序釐定各項議題的優先次序。鑑於本集團的業務性質、營運架構或制度並無重大變動，我們將繼續採納並聚焦於2021年所識別的重要議題。



4. 可持續管治

目前，本集團已識別出18項高度重要議題，涵蓋氣候變化、供應鏈管理、職業健康與安全及商業道德等重點範疇。這些議題對本集團的可持續發展具有戰略意義，亦與持份者的利益密切相關。年內，ESG委員會已審閱並確認所識別的重要議題。



5. 環境管理

聯合國可持續發展目標	我們在2025年的行動	
 <p>6 清潔飲水和衛生設施</p>	<p>6.3 對營運中所使用的水質負責</p>	<ul style="list-style-type: none"> 維持 ISO 14001 及 ISO 50001 環境與能源管理體系認證 積極減少工業廢水排放，較2024年下降27.71%
 <p>7 經濟適用的清潔能源</p>	<p>7.2 增加可再生能源在總能源消耗中的佔比</p>	<ul style="list-style-type: none"> 新增3兆瓦分布式太陽能光伏項目，並已於2025年5月成功併網 實現全年光伏發電量約607萬千瓦時
 <p>9 產業、創新和基礎設施</p>	<p>9.5 促進產業創新與基礎設施建設發展</p>	<ul style="list-style-type: none"> 推出可持續材料創新產品及技術，例如 DYEVERSE™ 數碼智能無水染色技術等
 <p>12 負責任消費和生產</p>	<p>12.4 透過負責任的處理方式，加強化學品與廢棄物管理</p> <p>12.5 透過預防、減量、回收與再用，減少廢棄物的產生</p>	<ul style="list-style-type: none"> 遵循嚴格的化學品管理規範，包括「有害化學品零排放計劃」 與宜賓絲麗雅集團有限公司合作，投入「織物到織物」廢舊紡織品循環再利用中試生產線 成立了專門公司以支持「織物到織物」再生循環，並推動紡織廢料回收再用
 <p>13 氣候行動</p>	<p>13.2 將氣候變化應對措施納入政策之中</p> <p>13.3 提升氣候教育及應對氣候變化的行動能力</p>	<ul style="list-style-type: none"> 建立雙碳管理體系，以支持碳達峰及碳中和目標 持續致力減少碳足跡，並減緩氣候相關風險 採用更環保的生產方案，例如應用氣體溢流洗水技術以減少碳排放 持續應用及升級餘熱回收系統及儲能系統，以提升能源效益 由董事會層面的專責委員會領導 ESG 相關工作 為員工提供季度碳管理培訓

2025亮點
<ul style="list-style-type: none"> 於2025年，可再生電力使用率達56.56% 於2025年，碳排放總強度（按產量單位）較2024年基準減少12.72% 於2025年，用水密度（按產量單位）下降15.50%

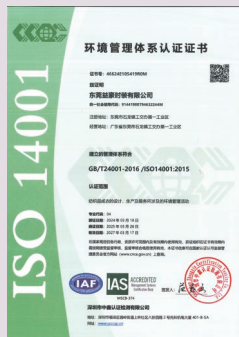


5. 環境管理

達利持續完善環境管理體系，加強預防污染及資源節約措施，並積極履行作為行業參與者的環境責任。我們嚴格遵守適用的環境法律及法規，並採取系統化的管理方式，以減低營運對生態環境造成的影響。

於報告期間，本集團維持ISO 14001環境管理體系及ISO 50001能源管理體系認證，進一步提升環境及能源管理的標準化水平與管理成效。

ISO 14001環境管理體系認證證書



東莞益豪時裝有限公司



達利(中國)有限公司

ISO 50001能源管理體系認證證書



達利(中國)有限公司

5. 環境管理

5.1. 氣候與能源

5.1.1. 應對氣候變化

本集團充分意識到，氣候變化已成為當今社會面臨最嚴峻的挑戰之一。作為時尚行業的參與者，我們始終致力推動可持續實踐，並降低營運對環境造成的影響，從而有效應對氣候相關風險與機遇。我們圍繞管治、策略、風險管理以及指標與目標四大核心支柱，有系統地推進氣候相關管理工作。

5.1.1.1. 管治

本集團已將氣候相關因素納入企業發展核心策略，明確將可持續發展融入日常營運及長遠規劃中。在風險管理委員會及ESG委員會的協助下，董事會對本集團的ESG管治架構、策略部署、表現及披露（包括所有重大氣候相關事宜）進行有效監督，以確保氣候管治工作得以有序、規範及高效地推行。此外，董事會定期接受專業顧問所提供的培訓，內容涵蓋有關氣候的法規及歐盟的可持續發展要求等，以確保董事會能充分了解氣候相關風險與機遇對集團業務營運的影響。

為進一步加強減排及可持續發展措施的執行力度，我們已建立雙碳管理體系（「雙碳」，即碳達峰與碳中和），以制度化方式推動系統性的碳管理工作。該體系的主要內容包括：

- 持續監察及管理各項減碳措施。
- 確保符合相關氣候法規及披露要求。
- 收集及分析氣候相關數據，以追蹤工作進展。
- 建立碳管理指標、目標及行動計劃，以推動持續改進。

5.1.1.2. 策略

為有系統地應對氣候相關風險並把握潛在的發展機遇，本集團已將氣候因素納入整體發展策略之中。我們已建立相應的管理流程及風險管控框架，並持續進行風險識別、評估及動態監控。根據不同階段的發展重點，我們統籌推進落實減緩及適應措施，從而強化氣候相關議題在支持營運穩定及資源配置決策中的策略性作用。



5. 環境管理

氣候相關風險		風險描述	潛在財務影響	本集團應對措施
實體風險	急性風險	極端天氣事件	<ul style="list-style-type: none"> 因重大資產損壞而導致維修及更換成本上升 對員工安全及健康造成負面影響，從而增加管理成本 洪水可能損壞存放的原材料及製成品，導致資產減值損失 物流及供應商運作受阻，或會導致採購成本上升及交付期延誤 颱風或水災導致生產暫停，或會造成收入損失及訂單延誤罰款 	<ul style="list-style-type: none"> 制定極端天氣事件的應急響應程序 定期對位於高風險地區的設施進行氣候風險評估 透過基建規劃及定期檢查，提升工廠的氣候韌性 優化冷卻及通風系統，以確保營運持續穩定 投入研發以減少對水資源的依賴及增加氣候韌性
	慢性風險	海平面上升	<ul style="list-style-type: none"> 位於高風險地區的資產保險成本上升 因供應鏈中斷而產生額外的營運開支 	
		溫度上升	<ul style="list-style-type: none"> 高溫及供水減少導致生產效率下降，從而令利潤受壓 	
轉型風險	政策和法律	更嚴格的氣候政策及法規	<ul style="list-style-type: none"> 合規成本增加 	<ul style="list-style-type: none"> 定期監察相關政策發展，並因應監管變化作出調整 積極響應更嚴格的標準要求 投入生產環保技術的研發 透過採用或投資更節能及低排放的機械設備，替換老舊設備 加強可再生能源的應用 加強可持續產品的研發，並豐富產品組合 提升ESG披露水平及透明度 透過可持續發展舉措加強持份者參與及信任
	技術	低碳技術轉型	<ul style="list-style-type: none"> 設備升級及環保技術方面的資本開支增加 	
	市場	可持續發展及循環經濟實踐要求日益提高	<ul style="list-style-type: none"> 如未能符合可持續發展要求，或會導致訂單及市場份額流失 	
	聲譽	持份者對ESG透明度及問責性的期望日益提高	<ul style="list-style-type: none"> 投資者及客戶信心下降的風險 	

5. 環境管理

氣候相關機遇		潛在財務影響	本集團的應對措施
產品與服務	低排放產品的開發	<ul style="list-style-type: none"> 可持續產品創新帶動的潛在收入增長 提升市場競爭力 	<ul style="list-style-type: none"> 投資並擴展可持續及環保產品的研發 尋求綠色產品認證
能源來源	採用低排放能源	<ul style="list-style-type: none"> 降低營運成本 減少碳稅負擔風險 改善綠色融資渠道及提升市場認受性 	<ul style="list-style-type: none"> 逐步轉向可再生能源及低碳能源 推行能源效益提升計劃
氣候韌性	推廣具氣候韌性的設計	<ul style="list-style-type: none"> 提升營運穩定性，並減少氣候相關中斷所造成的損失 增強市場對供應鏈可靠性的信心，創造潛在訂單機會 提升資產的長期使用效率，並降低突發事件相關的成本 	<ul style="list-style-type: none"> 逐步將氣候韌性理念納入規劃及管理流程，以加強整體應對能力 持續關注市場對具韌性供應鏈的需求，並適時優化相關管理安排

5.1.1.3. 風險與機遇管理

本集團已建立一套完整的管理方法，重點圍繞氣候相關風險與機遇的識別、評估與應對。此方法構建了一個涵蓋減緩及適應措施的綜合策略框架。

減緩：降低碳排放強度

在應對氣候變化減緩方面，我們專注於減少溫室氣體排放，並加快邁向低碳發展模式的轉型。

<p>可再生能源整合</p> <ul style="list-style-type: none"> 我們透過建置光伏系統提升太陽能的使用率，並結合綠色電力證書（「GECs」）採購與綠電，以抵銷碳排放 	<p>提升能源效益</p> <ul style="list-style-type: none"> 我們優化生產流程，並將設備升級為更節能的型號，同時持續應用餘熱回收系統，以減少能源損耗
<p>可持續物料及工藝</p> <ul style="list-style-type: none"> 我們增加使用環保及再生物料，採用節水技術，並減少對高化學品消耗工序的依賴 	<p>供應鏈減碳</p> <ul style="list-style-type: none"> 我們與供應商合作，透過產品碳足跡計算識別改善機會，鼓勵可持續生產慣例及提升其碳管理能力 我們優先採購經認證的可持續原材料，包括獲GOTS、GRS及OEKO-TEX®認證的材料



5. 環境管理

適應：建立氣候韌性

在氣候適應方面，我們有系統地實施各項適應措施，以提升應對氣候風險的韌性。

氣候風險與機遇評估

- 我們就氣候相關風險與機遇進行有系統的識別與評估，以分析其對本集團營運及風險管理框架的潛在影響

基礎設施強化

- 我們透過基礎設施規劃及定期檢查，加強現有生產工廠應對氣候變化的適應能力

員工培訓及意識

- 我們加強員工培訓，以提升其對氣候風險及可持續實踐的認識，從而培育具韌性的企業文化
- 我們就極端天氣事件制定應變預案，以指導員工在相關情況下作出有效應對

5.1.1.4. 指標及目標

我們堅定支持並積極響應國家「雙碳」戰略目標，致力為實現碳中和作出貢獻。為與中國政府提出的「2030年前實現碳達峰、2060年前實現碳中和」目標保持一致，我們已系統性地制定階段性減排目標及切實可行的實施方案。

我們的目標

本集團計劃於2025年實現碳達峰，並於2050年前實現碳中和。目前，本集團已提前達成碳達峰目標。

我們計劃於2030年，碳排放強度較2024基準年降低56%。



碳排放目標

較2024基準年減少**56%**

為持續監察碳排放目標的進展，本集團已建立並維持穩定的雙碳數據管理機制，涵蓋數據收集、計算及分析等關鍵流程，並已實行每月常規管理機制。

5. 環境管理

5.1.2. 能源及碳排放管理

綠色能源管理及低碳減排是本集團可持續發展策略的重要組成部分。根據節能減碳相關法規，我們已逐步建立並完善能源管理框架及配套實施程序，持續推進各項節能措施。

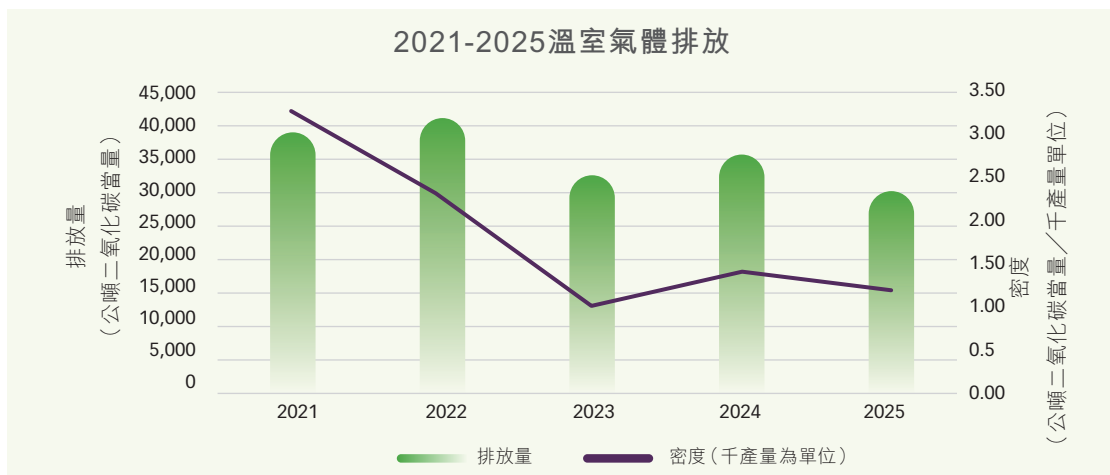
5.1.2.1. 能源及低碳技術

節能技術

本集團持續推動生產系統的低碳技術升級及能源結構優化。透過設備更替及工藝改進，我們直接降低能源消耗及碳排放強度，從而提升整體能源效益及減排表現。

年份	範圍一（公噸二氧化碳當量）				範圍二（公噸二氧化碳當量）		範圍三（公噸二氧化碳當量）			生物質燃燒 （公噸二 氧化碳 當量）
	固定燃料源	流動燃料源 （車輛）	外購煤氣	製冷劑	電力	蒸氣 ³	用水	工業廢水	生活廢水	
2020	506	282	3,003	259	12,415	17,115	161	320	0	N/A
2021	487	272	3,613	2,214	12,118	19,815	175	386	23	N/A
2022	3,507	253	0	3,301	13,044	19,244	151	109	22	1,450
2023	3,891	270	0	186	9,534	17,441	133	103	21	1,039
2024	4,333	263	0	471	9,329	19,693	162	117	20	1,348
2025	3,676	250	0	59	8,610	15,633	134	84	18	2,139

表格一：溫室氣體排放量分類



圖一：溫室氣體排放量及密度

³ 於二零二四年及報告期間，我們更新了與蒸汽相關的溫室氣體排放計算方法。根據《其他工業行業企業溫室氣體排放核算方法與報告指南（試行）》，蒸汽相關的溫室氣體排放現按蒸汽的熱焓量乘以供熱的二氧化碳排放因子計算。



5. 環境管理

於報告期間，本集團完成多項設備升級，包括更換蒸汽疏水閥及升級天然氣鍋爐。這些措施有效減少蒸汽洩漏及不必要的能源損耗，同時提升蒸汽產生效率。與此同時，我們正逐步將部分蒸汽供應方式轉型為天然氣能源供應，在維持生產能力穩定同時降低排放強度。

低碳數碼化及管理系統

去年，本集團引入先進的雙碳管理系統，以加強對碳排放的持續監測及數據管理。為提升數據準確性，本公司優化了重量計算邏輯，採用系統化的訂單匹配計算取代傳統的平均法，從而提高核算精準度。我們亦持續與客戶的最新要求保持對齊，並加強數據共享以提升信息透明度。



餘熱回收系統

蒸汽能源主要應用於印染中心的關鍵工序流程，包括印花、蒸化、染色、砂洗及烘乾，亦為成衣製造中心的熨燙及烘乾作業提供熱能支援。在蒸汽使用過程中，相關過程會產生大量廢氣及冷凝水。



為提升蒸汽使用效率及減少熱能損耗，本公司已建立並持續運行餘熱回收系統，以提高能源循環再利用能力。該系統由蒸汽排放回收管道、收集箱、儲存設施、水泵，以及自動化水位及溫度控制模組組成。透過回收鍋爐運行期間產生的餘熱，並將其轉化為可供砂洗和染色等生產工序使用的熱水，從而實現熱能循環再利用，並減少額外能源投入的需求。系統實施後，顯著減少生產過程中的能源浪費，同時降低碳排放及耗水量。

5. 環境管理

儲能系統應用

在綜合能源管理方面，本公司透過安裝容量為600千瓦時的儲能設施，推進光伏及儲能系統的部署，並與太陽能發電協同，形成一體化能源調節機制。此舉有助提升光伏電力的自用比例，紓緩附屬公司的用電壓力，並增強電力系統在高峰時段及應急情況下的韌性，從而進一步提升能源結構的穩定性及低碳表現。

Higg 工廠環境模塊（「Higg FEM」）

於2025年，本集團附屬公司Eminent Garment (Cambodia) Limited 持續參與並完成Higg FEM評估。同時，達利（中國）有限公司（「達利（中國）」）三間分公司亦完成Higg FEM自我評估。該評估就製造營運過程中的環境表現進行評核，涵蓋用水資源利用、廢棄物管理成效、化學品控制措施及能源效益等主要範疇。

Certificate of Completion 2025

Hereby certifies that

Eminent Garment (Cambodia) Limited.

Has completed the **HIGG FEM SELF-ASSESSMENT**

Worldly ID: 128822

OS ID: _____



Cascale certifies that the facility named above utilizes the Higg Index to measure and grow its sustainability practice.

Harsh Saini
Harsh Saini
Eminent Chief Executive Officer
Cambodia

Cascale (Formerly Sustainable Apparel Coalition) 1714 Franklin St., #100-272, Oakland, CA 94612



5. 環境管理

5.1.2.2. 可再生能源的應用

為進一步推進可持續轉型策略，本集團於2025年增加對可再生能源部署的投資，並有系統地提升清潔能源在能源結構中的佔比。

於2025年，達利（中國）新增一項3兆瓦分佈式太陽能光伏項目，並於5月完成併網，進一步擴大清潔能源供應能力。全年光伏發電量約達**607萬**千瓦時，有效提升自發電比例。



除了持續採購綠色電力證書外，本公司亦與電力公司簽訂合同，採購綠色電力。於2025年，達利（中國）共採購**655萬**千瓦時的綠色電力。

於報告期間，可再生電力使用比例達**56.56%**，顯示清潔能源已成為本集團能源結構的重要組成部分。在持續加強可再生能源管理體系同時，本公司亦積極探索更多元的可再生能源方案。上述工作已在能源結構優化、碳排放控制及監管應對方面取得階段性進展，為實現長期碳目標奠定堅實基礎。

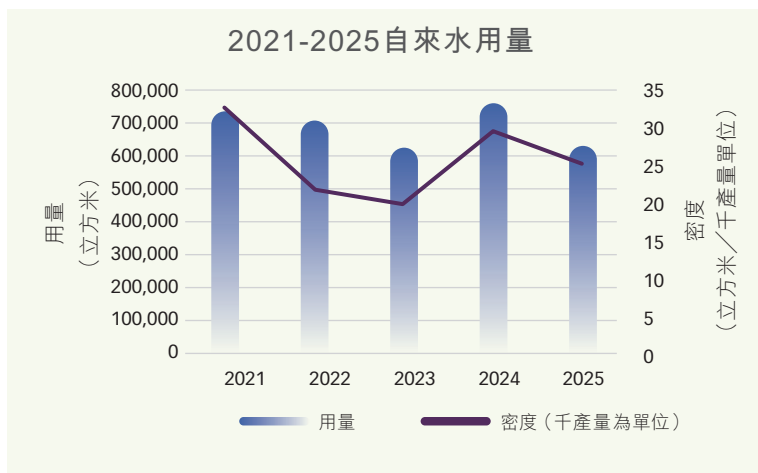
5.2. 排放物及資源

5.2.1. 水資源管理

本公司持續推進負責任的水資源管理策略，將節約用水及循環用水融入日常營運。透過系統化的管理措施、節水技術投入及實時監測系統，本公司致力在降低耗水量的同時，提升整體用水效率，並加強對水資源保護的責任落實。

於報告期間，本集團的市政用水總量為**629,611**立方米，按年下降**17.19%**，反映目前推行的節水措施及用水效率取得了階段性成效。本集團的生產及生活用水主要來自當地市政供水系統。報告期間供水維持穩定，並無出現取水受限的情況。

5. 環境管理



圖二：自來水用量及密度

5.2.1.1. 節水措施

節水措施已全面落實於各項生產流程中。透過定期檢查管網及運行系統，確保能及時發現並修復潛在滲漏點，從而減少不必要的水資源流失。

為進一步提升用水效率，本公司持續推動生產設備的技術升級，並有系統地落實各項節水措施。這些工作正逐步改善生產流程中的資源利用表現，支撐節水目標的實現。

氣溢流染色技術

- 本公司引入氣溢流染色設備，以取代傳統溢流染色機，有效降低浴比，並顯著減少用水及蒸汽消耗。該技術在減少化學品用量的同時，提升了染色均勻度及整體生產效率，實現了節水管理與產品質量穩定之間的平衡。

連續繩狀水洗系統

- 本公司對傳統繩狀水洗設備進行升級，採用閉環式連續運行設計，提升水資源循環利用效率，並減少生產過程中的廢水排放。此項升級不僅加強了水資源管理成效，亦有助降低蒸汽消耗及碳排放強度，從而支持生產營運環境表現方面持續改進。



5. 環境管理

5.2.1.2. 提升水資源重用

水資源循環再用是本公司水資源管理體系的核心組成部分。自2010年起，本公司持續投資於廢水處理及回用系統，並透過持續技術升級提升回收率。於2025年，總回收水量達**397,655**立方米，按年增加**13.62%**。

超濾和反滲透膜處理技術

在生產過程中，本公司採用超濾及反滲透膜處理技術，對經生化處理後的廢水進行深度淨化，使回收水可重新應用於生產線，從而減少對淡水資源的依賴。

冷凝水和冷卻水重用系統

此外，本公司已建立冷凝水及冷卻水回收系統，以進一步優化生產過程中的內部水循環，從而降低整體淡水消耗。

雨水收集用於景觀

本公司亦引入雨水收集系統，將收集所得的雨水用於廠區綠化灌溉等用途。

這些措施有助減少對市政供水的依賴，促進水資源利用多元化，並推動更系統化及精細化的水資源管理。

5.2.2. 廢水管理

本公司嚴格遵守有關廢水排放的國家及地方相關法律及法規，並根據廢水類別實施分類管理。本集團產生的生活污水統一排入市政污水管網，由當地污水處理廠集中處理。

針對工業廢水，本公司於杭州印染生產基地設有獨立的工業廢水處理系統，設計處理能力為每日4,000噸，以確保生產廢水得到合規處理。為提升水資源循環利用效率，廠區採用石英砂過濾、超濾及反滲透等先進處理工藝，使經處理後的廢水可應用於生產車間。這種內部循環利用模式不僅減少淡水取用，同時有助舒緩廢水排放壓力。

為確保排放符合規定，本公司已於廢水排放口安裝在線監測系統，並與環保監管部門聯網，以實現實時數據監控。監測指標包括化學需氧量(COD_{Cr})、氨氮(NH₃-N)、總氮(TN)及pH值，確保排放水質符合國家標準。於2025年，本公司已訂立減少50,000噸廢水排放的目標。於報告期間，約**452,124**噸工業廢水已獲處理及排放，按年減少**27.71%**。

5. 環境管理



圖三：工業廢水排放總量

5.2.3. 廢氣排放管理

本公司嚴格遵守國家及營運所在地有關大氣污染物排放的規定，並持續優化排放控制機制，以確保生產活動符合環保標準。我們已建立系統化的監測及管理流程，以最大限度減低製造過程中廢氣排放對環境可能造成的影響。

於報告期間，生產活動產生約**829.11**公斤氮氧化物（NO_x）、**166.40**公斤硫氧化物（SO_x）及**263.33**公斤顆粒物（PM）。

鑑於生產過程中可能產生大氣污染物，本公司始終保持高度警覺，並主動推行減排措施。我們已安裝並運行廢氣處理設施，以有效收集及處理製造過程中產生的排放物，確保廢氣排放符合適用標準。

展望未來，本公司計劃逐步提高電蒸汽鍋爐於生產營運中的使用比例，以減輕傳統燃料使用所帶來的排放壓力，從而進一步推動清潔生產轉型及綠色製造目標。

5.2.4. 廢棄物管理

本集團嚴格執行廢棄物分類、收集及處置要求，並根據相關法律及法規對廢棄物實施全生命周期管理。我們已系統性建立分類登記，並按規定進行申報，以盡量減少廢棄物產生對環境造成的影響。

於報告期間，所產生的有害廢棄物為**2.72**噸，密度為每千件產品**0.000109**噸；所產生的無害廢棄物為**1,121.10**噸，密度為每千件產品**0.04**噸。



5. 環境管理

5.2.4.1. 有害廢棄物管理

有害廢棄物主要來自生產及辦公營運，包括廢有機溶劑、廢潤滑油、廢丙酮及廢碳粉盒。本公司按照監管要求設立專用的貯存區域，並設有清晰的分類標識、防洩漏措施及安全防護管控，嚴禁混合貯存或運輸。

本公司依法申報有害廢棄物轉移計劃，取得轉移聯單，並與具資質的第三方服務供應商簽訂處置合同，以確保有害廢棄物合規處理。透過持續優化工藝及推行源頭替代措施，本公司逐步減少有害廢棄物的產生，降低二次污染風險。

5.2.4.2. 無害廢棄物管理

於2025年，本公司持續推進無害廢棄物減量及資源回收措施，包括對碎布、包裝物料及辦公廢棄物進行分類回收，以提高重用率並減少對環境的影響。使用後的化學品包裝物料會集中收集並退回供應商作回收處理。污泥及一般固體廢棄物則透過地磅系統進行稱重，以提升數據準確性。

於報告期間，達利（中國）的一般固體廢棄物按年減少**19.11%**；污泥按年減少**49.75%**，合共減幅達**37.04%**。

此外，本公司亦加強物料管理制度及生產管控流程，以提升原材料使用效率及減少生產廢料。在辦公區域，本公司已設置分類回收設施及生活垃圾收集點，鼓勵員工實踐源頭分類。同時，本公司亦積極推動無紙化辦公，透過以數碼化工作流程系統取代傳統紙本表格，已全面實現車輛維修申請、行政報修及清潔服務、前台物品借用登記、會議室預約及緊急用印申請等流程電子化，從源頭減少辦公室無害廢棄物的產生。對於無法回收的無害廢棄物，則依法委託具備資質的第三方服務商進行處置。

包裝材料

在包裝材料管理方面，本集團秉持「3R原則」（減少使用、重複使用及循環再造）持續優化包裝設計，並推動創新材料應用，以提升包裝資源的使用效率。本公司亦加強與供應鏈夥伴的合作，優先採用可回收及來源可靠的包裝材料，同時改良包裝結構以減低對環境整體的影響。

於報告期間，製成品包裝材料的總耗用量為**680.96噸**。

5. 環境管理

5.3. 可持續供應鏈

5.3.1. 綠色產品

5.3.1.1. INNOCELL® 紡織品閉環循環再造

INNOCELL®是本集團推廣的核心循環材料解決方案。

經測算，其碳排放預計較傳統黏膠纖維降低80%以上，較常規棉花降低20%以上。針對紡織廢料的資源化利用，本集團成立專業實體，專注於全品類的紡織廢料回收業務加速發展紡織品對紡織品的回收解決方案。以回收紡織廢料為原料，透過再生加工技術轉化為高品質纖維，重回供應鏈以減少對原生資源的依賴，藉此深化生產者延伸責任的履行。同時，為配合數位產品護照的未來趨勢，我們提供全流程追蹤及環境數據支撐，為紡織品的高價值循環提供完整的實踐路徑。



INNOCELL®循環流程图

目前，本公司已累計回收逾1,000公噸的廢舊紡織品（涵蓋本集團內關聯公司）。透過與各界夥伴的產業協作，致力於降低紡織廢料的增量，並減少存量廢棄物對環境造成的影響。

5.3.1.2. WISE ∞ COSE® 可持續木源纖維

WISE ∞ COSE®以天然木材來源的纖維素為基礎開發，並結合專有改性技術，以提升其濕強度及尺寸穩定性。性能測試顯示，與傳統木源纖維相比，其濕強度提升約15%，同時表面平滑度亦顯著改善，縮水表現更為穩定。

WISE ∞ COSE®
BETTER SHRINKAGE, BETTER STRENGTH

WISE ∞ COSE® selects natural green wood-based fiber. It has unique patented technology and innovative environmental production technology, making the fabric tenacity improvement, wrinkle resistant and easy care.
Shrinkage rate of WISE ∞ COSE®: -5% - 0%
Shrinkage rate of WISE ∞ COSE® Pro: -3% - 0%

Product characteristics

- Wood-based cellulose fiber
- Tenacity enhancement
- Stable shrinkage rate
- Breathable and comfortable
- Easy care
- Fantastic colors

Performance comparison

- Wet Tensile Strength (N/50mm)
- Wet Shrinkage (%)
- Wet Tear Strength (N/50mm)
- Wet Abrasion (100 cycles)
- Wet Wrinkle Recovery (%)
- Wet Color Change (ΔE)

Product certification

OEKO-TEX® STANDARD 100 MADE IN GREEN (G)

www.highfashion.com.hk TEL: 886271-2889999

此產品系列著重耐用性、易打理及透氣舒適。透過延長產品使用壽命，有助減少消費者使用階段對環境造成的影響，兼具功能表現與可持續發展價值。

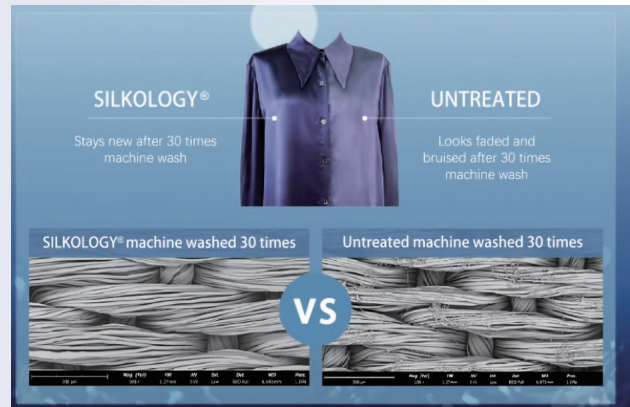


5. 環境管理



5.3.1.3. SILKOLOGY® 可機洗真絲

SILKOLOGY® 採用生物分子技術優化真絲纖維分子結構，使產品具備可機洗性能，並可在經過30次洗滌後仍保持穩定的光澤與質感。與需乾洗的傳統絲綢產品相比，此項創新可減少乾洗化學品的使用及相關能源消耗，同時提升日常穿著的便利性。



透過以耐用性為導向的設計及服裝護理創新，SILKOLOGY® 推動絲綢產品由「奢華保養」邁向「可持續實用」，實現產品品質與環境表現的整體提升。

5.3.1.4. 其他綠色產品

本集團附屬公司達利（中國）及 Eminent Garment (Cambodia) Limited 已取得多項國際認可的可持續發展認證，包括全球有機紡織品標準 (GOTS) 7.0、有機成分標準 (OCS) 3.0、負責任羊毛標準 (RWS) 2.2，以及全球回收標準 (GRS) 4.0 及回收成分標準 (RCS) 2.0。



TE-00049985



CU1079122



CU1079122

獲認證的產品類別包括有機棉服裝、負責任羊毛服裝及再生聚酯服裝，反映本集團於原材料階段持續開發多元化綠色產品組合方面的能力及合規實力。



5.3.2. 綠色製造

5.3.2.1. DYEVERSE™ 無水印染技術

DYEVERSE™ 以 TDSD® 數碼智能無水染色技術為基礎，建立綠色製造框架，以高速精準噴染取代傳統浸染工藝，實現連續化生產及更高效的資源利用。根據產品技術數據顯示，該技術可節省逾90%的用水量，降低逾30%的能源消耗，並減少超過20%的化學品使用量，從而大幅減少溫室氣體排放及有害廢棄物產生。

該技術所採用的數智噴墨染色機，其配套墨水已榮獲 OEKO-TEX® ECO PASSPORT 權威認證，並符合 ZDHC MRSL 3.1 Level 3 要求。透過技術創新，本集團在水資源管理及碳減排方面取得實質進展，並為品牌客戶提供兼具環保效益與穩定性能的綠色染整解決方案。

5. 環境管理



產品亮點	描述
國際認證保障	該技術已獲SGS認證，確保數據的真實性與可追溯性。此項權威認證提升了其公信力及業界認受性。認證涵蓋多項關鍵環境及生產指標。
卓越節水成效	TDSD工藝可減少逾90%的耗水量，實現無水染色，顛覆傳統用水模式。該技術大幅降低對水資源的依賴，並減輕對環境造成的影響。
卓越節能表現	能源消耗減少超過30%，有效提升能源利用效率，在降低生產及營運成本的同時，有助實現碳中和目標。
零廢水排放	於生產過程中實現零廢水排放，杜絕廢水污染，符合全球最嚴格的環保標準，並推動綠色製造實踐升級。
低碳排放	排放水平顯著降低，有助減輕對環境的影響並支持更清潔的生產實踐，符合ESG發展要求。
品質可靠	第三方測試證實染色品質穩定，確保產品一致性並憑藉成熟可靠的技術提升客戶滿意度。
產品安全及親膚性	產品已獲OEKO-TEX® ECO PASSPORT認證，安全及環保。
全面技術優勢	集環保、高效及穩定性於一體，具備大規模應用潛力，代表染色技術的未來發展趨勢。



5. 環境管理

5.3.2.2. 工藝效率提升

本集團持續探索較傳統生產工藝更環保的替代方案。透過採用更具可持續性的管理方法及技術方案，我們致力提升資源使用效率並減少對環境的影響，支持逐步邁向更高效及低碳的營運模式。主要措施包括：

用於洗滌的氣溢流機

在部分產品線中，採用氣溢流機取代傳統砂洗工藝。此舉可令**每萬米布料**減少約**800立方米**蒸汽消耗，相當於減少**0.63噸**碳排放。

活性染色低溫皂洗

採用低溫皂洗技術進行活性染色，將洗滌溫度由80°C降至65-70°C，使**每萬米布料**可減少近**1,200立方米**蒸汽消耗，相當於每萬米減少**0.95噸**碳排放。

智能電腦控制裁剪機

該等系統可提升生產效率及材料利用率，從源頭減少物料浪費，並進一步加強能源效益表現。

5.3.3. 環境意識培訓及與業界夥伴合作

隨著循環經濟在全球可持續發展議程中的重要性日益提升，本集團將進一步加強與價值鏈夥伴的協作。透過積極探索資源高效利用及循環再造的創新方法，我們致力共同推動紡織行業邁向綠色、低碳及可持續發展。

5. 環境管理

5.3.3.1. 與宜賓絲麗雅集團有限公司合作

2025年，本集團進一步深化與宜賓絲麗雅集團有限公司的戰略合作，廢舊紡織品循環再利用中試生產線的順利投產標誌着一個重要里程碑，為推動行業的可持續發展帶來實質成效。



5.3.3.2. 環境意識培訓

於2025年，本公司持續加強有關環境及氣候議題的內部培訓框架。達利（中國）及其附屬公司、東莞達利盛時裝有限公司（「達利盛」）及東莞益豪時裝有限公司（「益豪」）舉辦了兩場有關雙碳基礎知識的培訓，提升員工對碳排放管理、能源轉型及相關政策發展的理解。

同時，柬埔寨附屬公司Eminent Garment (Cambodia) Limited亦開展了能源及環境管理專項培訓。該培訓就節能方案、負責任的能源使用實踐及環境管理要求提供系統性指導，從而加強前線員工的節能意識與營運合規性。

5.3.3.3. 行業綠色標準的推廣與應用




因應歐盟推動數字產品護照以要求產品揭露完整生命週期資訊的趨勢，達利（中國）發揮產業引領作用，深度參與了紡織行業相關關鍵標準的起草工作。相關技術標準包括：

- 《紡織產品數字護照第1部分：通則》
- 《紡織產品數字護照第2部分：術語和定義》
- 《紡織產品數字護照第3部分：標籤技術規範》

該系列標準於2025年正式發佈，標誌著本集團在引領紡織業數位化透明管理、接軌國際市場規範方面取得里程碑。

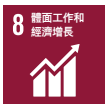


6. 社會責任

聯合國可持續發展目標	我們在2025年的行動	
 <p>3.8 促進覆蓋全民健康</p>	<ul style="list-style-type: none"> 本集團高度重視員工的身心健康。透過提供醫療保障、成立體育及興趣社團，以及舉辦健身活動，鼓勵員工養成健康的生活習慣，從而持續提升員工整體福祉 	
 <p>4.4 優質教育</p>	<ul style="list-style-type: none"> 本集團致力支持未來人才發展，為年輕人提供實務培訓機會，為紡織及製衣行業建立可持續的人才梯隊 為員工提供多元化的培訓課程，創造持續學習及技能提升的機會，支持其專業發展 透過組織職業技能等級技能認證，確保員工具備未來紡織業所需的關鍵技術能力 	
 <p>5.1 性別平等</p> <p>5.5 平等職業發展機會</p>	<ul style="list-style-type: none"> 本集團積極營造共融及互相尊重的工作環境，推動落實性別平等及反歧視原則。在招聘、薪酬及晉升等方面提供公平機會，並致力維持免受騷擾的工作環境 	

6. 社會責任

聯合國可持續發展目標



- 8.7 消除強迫勞工和防止童工
- 8.8 保障勞工權利，為所有員工創造安全的工作環境

我們在2025年的行動

- 本集團在所有地區均維持防止童工及強迫勞動的政策，並定期為工廠員工提供安全培訓
- 自2023年起，本公司一直為國際勞工組織「柬埔寨優質工廠計劃」(Better Factories Cambodia Project)的註冊參與企業



- 10.4 減少社會不平等

- 本集團積極履行社會責任，參與各類社區福利及公益活動，支持弱勢群體發展，並促進社會資源更公平的共享與分配，從而推動社會共融及平等

2025亮點

- 工傷死亡人數：零
- 員工歧視個案數目：零
- 每名員工平均培訓時數：27.18小時
- 達利女裝學院畢業生就業率：98.14%

6.1. 負責任聘用

我們致力透過持續完善公平且具競爭力的薪酬待遇及多元化的員工福利計劃，建立具吸引力的僱主品牌，為員工創造穩定而正面的發展環境。於報告期末，本集團共有4,103名員工，其中4,099名為全職員工。



6. 社會責任

6.1.1. 員工管理

於2025年，本集團持續完善員工管理政策框架，並於薪酬及解僱、招聘及晉升、工作時數及休息安排，以及假期與員工福利等主要範疇制定具體可行的管理指引。這些措施有助確保員工管理流程維持公平及透明。

我們秉持平等機會、多元與共融原則，將反歧視及反騷擾要求貫徹於員工管理的各個層面，以保障就業及職業發展中的公平待遇。同時，確保與監管要求及不斷變化的勞動市場狀況保持一致。

6.1.1.1. 員工招聘

本集團採用以業務發展需要及人才梯隊建設為優先考量的招聘原則。符合職位能力要求並認同企業文化的應徵者，將獲優先考慮。本公司亦提供培訓、指導及發展支援，以促進員工能力提升及穩定留任。

本集團實施標準化招聘程序，以確保招聘過程公平及具包容性，並為所有應徵者提供平等機會。在招聘過程中，我們會進行身份核實與背景調查，以確保符合法律規定的最低僱傭年齡要求。

此外，本集團運用數碼工具建立並維護有系統的人才庫，對潛在候選人進行系統化分類與持續更新。這增強了公司應對未來勞動力需求，並支持人力資源隊伍的穩定發展。

6.1.1.2. 員工晉升

本集團設有以績效表現及職位能力標準為核心的晉升管理機制。晉升決定乃根據每月績效評估結果、實際展現的能力及職位勝任要求作出。相關評核及晉升安排均透過正式程序進行，以確保評估準則具透明度、反饋及時，且結果具備充分理據。此舉有助加強人才發展及提升組織活力。

6.1.1.3. 員工福祉

我們視員工的身心健康、工作滿意度及職業發展為組織可持續營運的重要基礎。根據工時及考勤管理政策，本公司已實施標準工作時間及休假安排，讓員工在工作與生活之間取得平衡。

6. 社會責任

員工活動

為提升員工參與度及跨部門協作，本集團全年舉辦多元化的企業文化及團隊建設活動。這些活動涵蓋健康推廣、體育娛樂、社區參與及學習交流等元素，營造積極互動的組織氛圍。

於2025年，本公司成功舉辦一系列節慶及企業文化活動，包括年會、晚宴及新年慶典，累計參與人次超過**4,000**人。這些活動豐富了員工的文化及社交體驗，增強團隊凝聚力，並提升員工對組織的歸屬感。



達利國際集團華南區2025年春茗晚會

2025年農曆新年期間，本集團舉辦了員工關懷及文化交流活動，包括以「創新領航·攜手共融·共鑄未來」為主題的新春聯歡晚會，並邀請高級管理層、員工及業務夥伴共同參與。透過表彰優秀團隊及個人、文藝表演及互動交流，營造了正面的企業文化，提升了員工參與度，並加強內部溝通與協作，為本集團穩健發展注入持續動力。

達利(中國)網球隊

2025年9月，本集團正式成立「達利網球隊」，作為持續推動員工福祉及營造健康職場文化的一環。啟動儀式由管理層與受邀嘉賓共同出席，標誌著體育精神與集團「健康、活力、創新」品牌價值的深度融合。除了作為一項康樂舉措，網球隊更為員工提供了一個增進體能、緩解壓力及強化團隊凝聚力的平台。透過開發多樣化的體育項目，本集團旨在鼓勵積極的生活方式、豐富員工參與度，並支持一個更加積極、充滿活力且具備協作精神的工作環境。



6. 社會責任



高棉新年慶典：在柬埔寨慶祝高棉新年之際，與我們敬業的團隊一同分享節日喜悅，並表達我們最誠摯的感謝。

員工福利

本集團持續為各職級員工提供全面福利保障，包括法定社會保險繳納、有薪年假、免費膳食及法定假期。本集團亦會根據員工需求評估，持續審視及優化福利安排，以支持員工福祉及穩定職業發展。

雙節同慶：在國慶與中秋「雙節」期間，向辛勤工作的團隊送上節日禮品與誠摯祝福，共賀佳節。



由心傳情，凝聚團隊：透過舉辦傳統手工包粽子活動及節日禮品發放，我們在傳承文化的同時，進一步強化了團隊凝聚力與協作精神。



6. 社會責任

6.1.1.4. 員工溝通

我們致力營造一個安全、共融及具支持性的溝通環境，尊重員工的多元需要，並保障其表達意見及獲取資訊的權利。我們鼓勵員工分享意見，並定期舉辦員工接待及溝通活動，確保管理層能及時了解員工建議，持續改善工作場所管治實踐。

透過多渠道溝通機制，員工可透過多種方式與公司進行交流，從而提升資訊透明度及反饋效率。相關渠道包括意見箱、員工代表會議、釘釘及微信等線上平台，以及定期跨部門會議。相關負責部門會跟進員工的建議及關注事項，並就處理結果作出反饋，以促進持續改進。



賦能員工，共創未來：達利（中國）第四屆工會會員代表大會暨職工代表大會順利召開，並成功選舉新一屆委員會成員。

6.1.2. 多元化與共融

多元化與共融是我們人力資源管治的重要原則。我們倡導尊重個體差異及鼓勵公平參與的組織文化，持續營造開放、公平及共融的工作環境。本公司嚴格遵守國家關於反歧視及平等就業的法律及法規，並持續完善內部政策及管理制度。

於報告期末，女性員工佔員工總數**65.6%**，而管理層職位中的女性佔比達**59.3%**，這充分展示了公司在推動性別多元化與提升女性領導力方面所取得的持續進展。



6. 社會責任

6.1.2.1. 女性員工保護

根據《女職工勞動保護特別規定》等相關法律規定，本公司建立了專門的保護機制及相關政策，包括《女職工保護政策和程序》，涵蓋懷孕期、產假及哺乳期等不同階段。對於懷孕員工，本公司會按照法律要求調整其工作職責，避免其從事高強度或有害健康的工作，並依照適用法規提供法定產假及相關福利。此外，本公司於杭州設立女職工工會，以保障及維護女性員工的權益。

對於處於哺乳期的員工，本公司嚴格落實有關哺乳時間安排及薪酬的規定，以保障其合法權益。廠區內亦設有專用哺乳室，為哺乳期員工提供私密且便利的設施。此外，本公司亦透過節日問候及員工關懷活動，提升女性員工的歸屬感及對組織的認同感，營造兼具尊重與支持的工作文化。

國際婦女節活動

2025年，本集團舉辦了以關懷女性員工福祉為主題的員工關愛活動。黨員義工參與活動的籌備及執行，並向辦公及生產崗位的女性員工送上鮮花及節日祝福。透過此類活動，本公司以實際行動體現尊重與關懷，提升女性員工的職業認同感及歸屬感。這些以人為本的措施進一步強化多元化與共融的文化，並支持女性權益保障機制的持續完善，反映我們致力建設平等及具支持性的工作環境的承諾。



6.1.2.2. 反歧視

本集團透過《反歧視管理程序》及《員工手冊》，以系統化方式管理與歧視相關的事宜，當中訂明了相關違規行為的處理流程及問責機制。本公司嚴格禁止於招聘、僱用、薪酬、績效評估、晉升安排、培訓與發展以及解僱等方面出現任何形式的歧視，包括基於性別、年齡、殘疾、宗教、種族、婚姻狀況或其他個人背景因素而作出的不公平對待。本集團亦與非政府組織或相關機構合作，為受保護群體及殘障人士提供就業機會，賦能其發揮所長並融入社會。

為應對歧視相關的問題，本公司已建立多渠道申訴機制。遭遇歧視的員工可直接向管理層、人力資源部或總經理反映，或透過意見箱等渠道提交書面投訴。本公司承諾及時、保密且公正地處理所有投訴。經查證屬實的違規個案，將根據適用規章制度採取適當的紀律處分。

6. 社會責任

6.1.3. 勞工準則

本公司持續完善勞工合規管理框架，嚴格按照國家法律及法規及國際勞工組織的相關公約規範勞工實務，以保障員工的合法權益。為鞏固管治基礎，本公司透過相關政策建立系統化的識別、預防及補救機制，確保在內部營運及供應鏈活動中全面消除強迫勞工及童工相關的風險。

6.1.3.1. 防止強迫勞工

本集團堅決反對任何形式的強迫或非自願勞動，包括但不限於債務勞役、監獄勞工，以及任何透過威脅、暴力或限制人身自由而取得的勞動。根據《禁止強迫勞動管理程序》，本公司於招聘、僱傭管理及供應商監督等流程中實施全面管控，並嚴格禁止收取按金、扣押身份證明文件或對員工離職自由作出不當限制等做法。

所有僱傭關係均建立於自願基礎上。員工可根據適用法律及法規提出離職申請，而本公司不會施加不合理限制或懲罰性措施。

6.1.3.2. 防止童工

本公司嚴格執行最低法定就業年齡要求。在招聘過程中透過身份核實及人事檔案管理機制，防止出現童工風險。根據《救濟童工及未成年保護控制程序》，如發現任何誤聘童工情況，本公司將立即停止有關人士的工作安排，並依法支付全額薪酬、安排身體檢查及承擔相關費用。

在確保其健康與安全的前提下，本公司將護送該名兒童返回居住地，並交由其監護人照顧。如發現其家庭存在經濟困難，本公司將根據內部政策提供所需支援，直至其達到法定工作年齡為止。

此外，本公司亦對未成年員工實施專項保護措施，包括安排合適崗位、健康監測、工時管控，以及禁止從事危險或有害工作，以保障其身心健康。於報告期間，本公司並無發現任何違反勞工法律及法規的情況，亦無錄得任何童工或強迫勞工個案。



6. 社會責任

6.2. 人才培育

我們深信，提升員工能力是推動企業可持續發展的關鍵動力。作為ESG策略的重要組成部分，本公司持續優化人才發展框架。透過完善的培訓計劃及職業發展規劃，致力營造積極主動的學習文化，提升員工的專業能力及整體素質。

為確保培訓工作的規範化及長遠成效，本公司已制定並持續實施《員工技能發展政策與程序》，建立以能力提升及人才留任為重點的培訓管理機制。

6.2.1. 員工培訓

本公司採用以「規劃—執行—評估—優化」為循環的閉環培訓管理模式。每年均制定並落實年度培訓計劃，並就課程開展、出勤紀錄、培訓成效評估及總培訓時數等重點內容進行系統化記錄與分析，以確保培訓過程可追溯、成果可量化。

我們的培訓體系以「賦能員工成長，支持企業發展」為核心目標，並以打造多技能技術人才梯隊為策略重點，建立了結合內部培訓、外部培訓及平台化學習的綜合發展架構。此外，本公司亦主動引入與人工智能相關的培訓模組，協助員工緊貼技術轉型趨勢，提升數碼化及創新能力。

於2025年，員工總培訓時數較2024年增加**12.81%**，培訓覆蓋面更廣，參與程度亦進一步加深，每名員工平均培訓時數達**27.18**小時。

6.2.1.1. 培訓計劃

技能等級認證

為深化人才強企的戰略，本公司於2025年積極推動職業技能等級認證，為員工建立清晰的職業發展晉升路徑。該計劃採用「線下理論实操一體化培訓」與「線上自主學習」相結合的雙軌發展模式，涵蓋紡織染色工及縫紉工等符合國家認可職業標準的關鍵操作崗位。

於2025年，在杭州開展的職業技能等級考試合格率达**82.6%**，較2024年按年增加**46%**。員工所取得的證書由國家認可的權威機構頒發。此項措施不僅提升員工的個人職業競爭力，亦增強整體員工隊伍的技術能力，進一步鞏固本公司的人才梯隊，並為業務長遠發展提供持續動能。

6. 社會責任

入職培訓

為確保新員工能有效適應工作職責及組織文化，本公司持續完善入職培訓機制。入職培訓涵蓋了關鍵課題，包括：安全生產要求、企業價值觀與行為準則、內部政策及崗位職責。透過系統化的培訓課程及崗位實操指導，新員工能夠建立專業意識、提升崗位勝任能力，並更高效地融入團隊。

入職培訓：舉辦入職培訓，以助新員工了解安全要求、企業價值觀、內部政策及工作職責。



6.2.2. 員工發展

本公司致力為員工提供清晰且可持續的職業發展路徑，以「學習者—實踐者—講授者」三階段成長模式為指引，透過系統化培訓課程、崗位實踐及輔導機制，逐步提升員工的專業能力及指導他人的能力，從而促進組織內部知識的有效傳承。

同時，本公司採用「**人才九宮格**」作為系統化工具，以評估員工的績效表現及發展潛力。根據評估結果制定個人化發展方案，明確其職業發展方向及能力提升重點。

透過雙通道職業發展路徑及持續評估機制，本公司持續優化人才結構，建立穩健的人才梯隊，確保員工職業發展與本集團的長遠策略目標保持一致，實現組織與員工的共同成長。

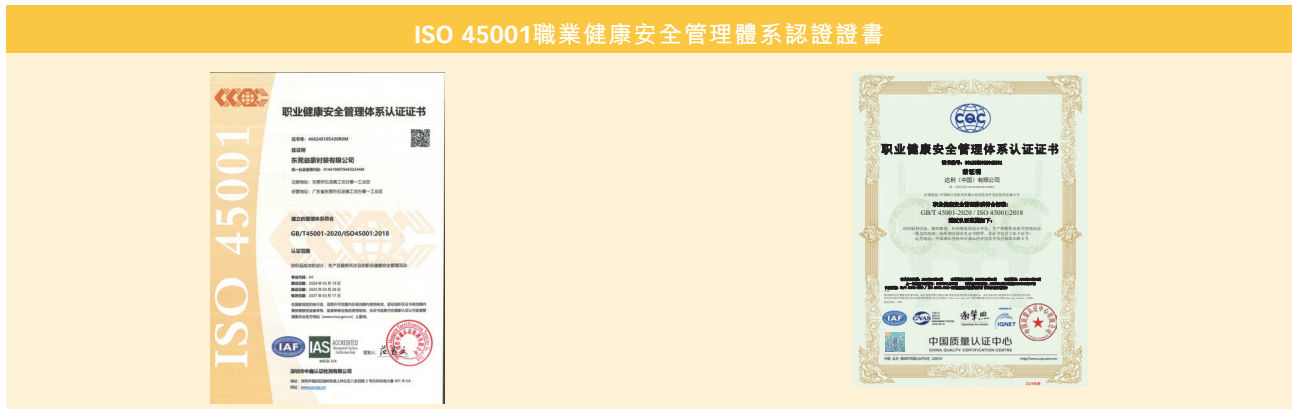
6.3. 倡導健康與安全

我們始終將員工生命安全及職業健康置於業務營運的核心位置。根據相關法律及法規及內部政策框架，本公司持續改進職業健康與安全管理架構，並嚴格執行《安全生產目標管理制度》、《職業健康安全管理制度》、《消防安全管理制度》及《生產安全事故管理制度》等政策所訂明的要求，從而建立系統化及制度化的安全管理框架，確保安全管理措施的有效性與持續性。



6. 社會責任

我們位於杭州及東莞的附屬公司已取得並持續維持ISO 45001職業健康與安全管理體系認證。



東莞益豪時裝有限公司

達利(中國)有限公司

6.3.1. 工作場所安全

職業健康與安全	2025	2024	2023
工作相關死亡率	0	0	0
工作相關死亡事件	0	0	0
因工傷損失工作日	306	261	67

於2025年，本公司錄得3宗工傷事故，並已根據《生產安全事故管理制度》及《事故調查政策與程序》對有關事故進行調查、整改及妥善處理。

6.3.1.1. 健康與安全風險評估

根據《健康與安全風險評估程序》及《2025年工作崗位風險評估報告》，本公司按人員、機械、物料、方法、環境及管理六大要素（即「人、機、物、法、環、管理」）開展危害辨識工作。我們應用**LEC風險評估方法**，對不同崗位的風險進行量化評估及分級，並制定相應的管控措施。

6. 社會責任

透過對職業病危害因素的定期監測與職場健康風險評核，本公司持續監控生產場所的噪音、粉塵及其他職業危害因素。於2025年，第三方機構已於杭州完成了職業病危害現狀評估，並就優化關鍵管控點提出了建議。於報告期間，季度例行監測發現針織去漬區所使用風槍產生的噪音水平超出職業接觸限值。本公司隨即將該設備更換為大口徑氣槍，有效降低噪音水平，並減輕相關的職業健康風險。

6.3.1.2. 生產安全

本集團秉持「**安全第一、預防為主**」的安全生產原則，將員工生命安全及職業健康置於生產管理的核心位置。在杭州根據《安全生產目標管理制度》及年度目標分解機制，制定並發佈《2025年度安全生產、消防安全、職業健康目標指標》，明確訂立零因工死亡、零重傷及零職業病事故等管控要求。該等目標其後進一步指派至各部門及崗位，形成閉環問責管理框架。



於2025年，達利（中國）共開展**207場安全生產培訓**，累計參與人次超過**3,000人**。此外，本公司亦組織**34次應急演練**，參與人次超過**4,000人**，涵蓋火災事故、機械傷害及觸電事故等情景，應急預案**落實率達100%**。同年6月，本公司舉辦「安全生產月」活動，透過宣傳海報及橫幅、互動式安全活動、「安康杯」安全知識競賽及危險預知訓練等，加強員工的安全意識。



管理層安全培訓：培訓強化安全責任意識、危害識別能力及應急準備。



小組主管安全培訓：重點培訓強化前線危害意識、風險管控及應急響應能力。



6. 社會責任

全員安全培訓

本集團舉辦了「全員安全培訓」活動，內容涵蓋安全生產責任、操作流程、職業健康、消防安全知識及應急處置措施等。透過案例教學與實務培訓相結合的方式，該培訓提升了前線員工的安全意識、操作能力及事故應對技能。這些活動進一步鞏固了安全生產管理基礎，並支持構建更穩定且具備持續性的工作環境。



6.3.1.3. 消防安全

本公司嚴格按照《消防安全管理制度》開展消防安全管理工作，確保消防設施妥善配置並維持有效運作。安全管理部門每月均會對滅火器、消防栓等設備進行檢查，並保存檢查記錄，以確保設施狀況符合管理要求。



於2025年，本公司持續組織專項消防演練，並將消防應急演習納入年度應急管理框架。透過模擬火警情景，提升了員工對初期火災的撲救能力及緊急疏散能力。

6.3.1.4. 事故調查及程序

根據《生產安全事故管理制度》及《事故調查政策和程序》，本公司已建立標準化的事故報告及調查程序，以防止同類事故再次發生。事故發生後，受傷員工須立即向主管報告情況，相關負責部門隨即啟動應急處置程序，而安全管理部門則負責組織調查、統計分析及後續的糾正措施。

本集團亦已建立完善的事故報告機制。員工可透過多種渠道向專職安全主任報告安全隱患，包括口頭溝通、電話、內部訊息平台或電子郵件。安全主任負責處理有關問題並監察整改進度，確保整個「發現—處理—驗證」流程實現閉環管理。

6. 社會責任

6.3.2. 員工健康

本公司已建立完善的職業健康監測機制。根據接觸職業病危害因素的崗位清單，安排員工在指定醫院進行崗前、在崗期間及專項職業健康檢查。

根據監測及評估結果，本公司持續開展職業病危害因素評核、提供個人防護裝備，並優化設備及設施。因健康原因不再適合特定崗位的員工，公司會進行相應的崗位調整，形成「監測—整改—再評估」的閉環管理機制，以保障員工健康及工作場所安全。此外，本公司會定期舉辦健康講座，以提升員工的健康知識水平。

6.4. 社區投資

自成立以來，本集團一直將關愛社區融入企業發展理念中，並視回饋社會為長遠經營的重要基石。因此，本集團持續投入各項社區及公益倡議，以支持社會發展。除了提供資源支持外，我們亦透過教育援助與能力建設項目為社區發展作出貢獻，促進更廣泛的社會和諧。



健康教育講座：透過教育推廣及能力建設，提升社區健康水平並強化我們對社會福祉的承諾。



6. 社會責任

6.4.1. 青年賦能

達利始終認為，培育年輕人才對紡織及製衣行業的長遠發展至關重要。本集團持續深化與高等院校的戰略合作夥伴關係，透過校企合作項目，加深學生對行業運作及專業技能的了解，為其未來職業發展奠定穩固基礎。

6.4.1.1. 達利女裝學院

為進一步加強產學合作，達利女裝學院作為連接學術與產業實踐的專業培訓平台，融合理論教學與真實行業體驗。透過項目制學習、專業導師指導及企業實務培訓，全面提升學生在設計理念、工藝技術及生產管理方面的綜合能力。

6.4.1.2. 「小候鳥」教育計劃

於2025年，本集團舉辦了名為「小候鳥」教育計劃的公益教育活動，面向年輕學生提供半導體基礎知識及科技素養入門課程。



透過現場講解及視覺演示，該計劃生動展示了晶片在日常生活中的應用，增強了孩子們對科技發展的認識，並激發了他們對科學的興趣。透過將理論知識與實踐演示相結合，本集團旨在強化青少年對現代製造業與技術創新的理解，支持科普教育的普及。

6. 社會責任

6.4.1.3. 「巡河護綠」活動

於2025年，本集團與錢江社區新時代文明實踐站及社區團支部合作，開展「小候鳥—巡河護綠」社區公益活動。

透過親身參與活動，引導孩子們強化生態意識，並培養保護公共空間的責任感。以「社區共建」為紐帶，本集團積極參與基層治理及公民活動，持續支持當地社區的環境改善與青少年成長。



6.4.2. 公益及義工活動

本集團積極推動以黨建引領為導向的發展模式，並整合黨委、行政、工會及共青團等資源，建立協同義工服務框架。

於2025年，各部門共同組成「達利志願大隊」，在杭州建立以黨員帶領、工會統籌及全員參與為特色的服務模式。



於報告期間，達利(中國)圍繞社區共建、「小候鳥」關懷及安全宣導等主題，共組織了**15場義工活動**。活動累計吸引超過**300人次**參加，貢獻**義工服務時數逾300小時**，顯著提升了公司的社會參與度與社區影響力。



7. 管治與營運常規

聯合國可持續發展目標	我們在2025年的行動
 <p>12. 負責任消費與生產</p>	<ul style="list-style-type: none"> 透過加強供應鏈管理及採用國際認可的可持續發展標準，推動負責任生產實踐，從而提升生產透明度及資源效率 取得OEKO-TEX®、SEDEX、ICS及WRAP等認證，進一步加強負責任供應鏈管理 採用Bluesign®、OEKO-TEX®及Higg Index等國際標準，將責任實踐進一步融入供應鏈管理
 <p>16.5 減少貪污及賄賂</p>	<ul style="list-style-type: none"> 維持反賄賂及舉報管理機制，強化對不當行為的識別及處理 推動員工商業道德培訓，提升合規意識及廉潔操守水平 完善內部管理流程，以降低與貪污及不當行為的相關風險

2025亮點

- 董事接受反貪腐培訓比例：100%
- 新增專利數目：
 - 13項發明專利
 - 11項實用新型專利
 - 16項外觀設計專利
 - 3項軟件著作權

7.1. 商業道德

本集團始終秉持誠信經營原則，並嚴格遵守適用法律及法規。我們視維持高水平商業道德為管治的重要核心，藉此與包括員工、客戶、供應商及股東在內的相關持份者，建立穩定且基於信任的合作關係。

7. 管治與營運常規

7.1.1. 反貪污

為規範員工及業務夥伴的商業行為，本集團已實施《廉潔守則》，明確禁止任何形式的賄賂、欺詐或不當利益輸送。相關條文涵蓋收受或提供利益、款待管理、利益衝突申報以及海外營運合規責任等領域。

員工不得接受與其職務有關的利益。倘於特殊情況下收受超出規定價值的禮品或利益時，員工必須申報利益以供批准與處理。若發生或可能發生利益衝突，員工必須提交書面申報，以便進一步審查與解決。

道德小組定期審閱相關守則，並根據業務需求及外部監管環境的變化及時進行更新。

於2025年，未有發現或審結涉及賄賂、勒索、欺詐和洗黑錢有關的違法違規行為。

7.1.1.1. 反貪培訓

本集團高度重視反貪腐及商業道德教育。透過新員工入職培訓及持續性的教育活動，我們加強員工對廉潔與合規要求的理解，從而提升個人層面的合規意識及道德標準。

本集團定期為管理層及相關人員提供反賄賂及反貪腐培訓，內容涵蓋識別、預防及避免不當利益行為的方法。培訓中亦明確要求員工在境內外業務活動中，必須嚴格遵守適用的反貪腐法律及內部政策。

於2025年，本集團舉辦了聚焦反舞弊實務、法律風險防範及ESG合規要求的培訓課程，並安排員工參與相關線上專題研討會。該等舉措提升了參與者對ESG合規及反欺詐責任的認識，強化整體合規文化，並為進一步完善本集團反欺詐及ESG合規體系奠定基礎，從而鞏固了企業管治的保障機制。



7. 管治與營運常規

7.1.2. 舉報機制

本集團已建立公開且保密的舉報機制，鼓勵員工及相關持份者舉報任何涉嫌不當行為、違規事項或疏忽失職的情況。所有舉報個案均由本公司道德小組按照既定程序進行審閱及跟進。舉報人的身份及相關資料將嚴格保密，以保障其合法權益，並防止受到不當影響。

7.2. 產品責任

我們始終以客戶為本，致力按時提供安全、可靠且具成本效益的產品及服務，提升客戶滿意度及市場信心。本公司已建立系統化的品質反饋及改進機制，並透過持續監測產品表現、分析品質數據，以及加強與客戶及供應商的溝通協作，推動產品及服務質素持續提升。

ISO 9001 質量管理體系認證



東莞益豪時裝有限公司



達利(中國)有限公司

7.2.1. 產品品質管理

本集團已建立一套全面的產品品質管理體系，涵蓋整個生產流程，以確保產品在一致性、耐用性及功能性方面符合既定標準。我們於原材料採購、製程檢驗及最終生產等關鍵階段實施品質控制措施，並採用標準化測試及驗證程序，以降低質量風險，符合行業要求及客戶對產品質量的期望。

7.2.1.1. 產品品質保證

確保產品品質穩定可靠始終是本集團營運管理的基本要素。憑藉ISO 9001質量管理體系，本公司已建立涵蓋設計、採購、生產至交付全週期的品質控制機制，從而持續提升產品的一致性與穩定性。

7. 管治與營運常規

在生產管理方面，原材料於收貨時須進行來料檢驗，生產過程中進行抽樣檢查，並於出貨前就產品功能及安全性進行雙重驗證，以確保產品符合既定技術標準及客戶要求。於運輸及交付方面，本公司已制定包裝、標籤及物流的統一管理標準，並進行必要的交付後檢查，以盡量降低潛在物流風險。

在服務保障方面，本公司為服務人員提供職前技術及合規培訓，並就回應時限及問題處理程序訂立明確標準。我們其中一家附屬公司一益豪，已實施里程碑驗收控制及**72小時**跟進機制，以加強反饋管理。為支持於**2026年前**將產品合格率提升至**99.5%**的目標，本公司透過每週品質數據分析、每月更新操作標準及每季品質培訓課程，持續完善管控措施。所有抽樣檢驗均嚴格遵循客戶指定的允收品質水準的品質控制標準，確保問題可追溯並實現閉環改進。

7.2.1.2. 不合格產品控制

根據《不合格品控制程序》及其他相關管理文件，本集團已建立一套完善的控制機制，涵蓋來料、生產過程及製成品各階段的不合格產品管理。

來料檢驗

所有來料均須按照分級檢驗及評估程序進行檢查。凡未符合規格要求或客戶認可標準的原材料，均會即時加上標識並作實體隔離。相關檢驗紀錄將予以妥善記錄，並由採購部及相關責任單位啟動評審程序。根據評審結果，可採取退貨、讓步接收或整改等處理措施。如不合格情況屬供應商責任，供應商須負責更換有關物料及承擔相關費用。所有處理過程均會作出記錄，以確保批次可追溯及風險得到有效控制。

製程檢驗

在生產過程中，本公司實施多階段巡檢及抽樣檢查，監察半製成品的尺寸、外觀及關鍵品質指標。倘發現不合格品，檢驗人員會對產品作出標識，並填寫記錄，然後交回相關生產單位進行糾正。對於無法整改的產品，則須進行品質評審，並可按情況作降級處理或報廢。相關個案亦會納入品質數據分析。對於異常批次，本公司會進行專項檢討，並採取糾正及預防措施，以減少同類情況再次發生，提升製程穩定性及資源使用效率。

成品檢驗

製成品必須通過最終品質檢驗後，方可入庫或出貨。於檢驗過程中發現的缺陷產品將按嚴重程度處理：可修正者須返工並重新檢驗；如產品存在重大安全或功能風險，則須立即隔離並暫停出貨。凡涉及召回的產品，均納入不合格品管理流程，以確保在閉環管理模式下有效進行資訊披露、客戶溝通及後續改善。相關記錄包括批次資料、數量、處理方式及責任單位，以確保整個流程具透明度並符合規範。



7. 管治與營運常規

7.2.1.3. 產品安全

我們始終將產品安全及合規管理視為核心責任。達利嚴格遵守適用的國際及地區安全法律及法規，並定期進行有害物質檢測及風險評估，以確保產品在整個生命周期內均符合安全管控標準。

為加強合規管理，本公司要求供應商及相關內部業務單位提供具權威性的第三方檢測報告及認證文件，並透過系統化程序進行審核及妥善存檔。因應不斷演變的客戶要求及監管發展，我們持續更新受限物質清單及管理標準，以確保產品在維持高品質水平的同時，持續符合最新監管要求。此外，本公司亦定期委聘獨立專業機構對製造流程進行審核及評估，核證製成品在安全、品質及性能方面符合既定標準，並全面遵守適用法律及監管要求。

達利持續於指定產品系列中採用經Bluesign®認證的材料，進一步加強其對可持續及負責任生產的承諾。透過遵循Bluesign®標準，我們確保紡織生產流程符合有關環境保護、健康及安全管理的嚴格要求。所有產品均須接受國家強制標準檢測，而年內並無錄得任何安全事故。



化學品管理

本公司持續加強化學品全生命周期風險管理，並嚴格遵循有害化學物質零排放（「ZDHC」）生產限用物質清單的要求，確保在生產過程中全面禁止使用有害化學品。

於2025年，本公司的化學品管理體系取得新進展。我們對化學品供應商進行審核，並要求其提供安全數據表（「SDS」）及第三方檢測報告，以確保符合環保及安全標準。透過優化水洗工序流程，化學品使用量減少約10%，在維持產品品質同時有效降低對環境造成的負擔。

在採購及供應鏈管理方面，本公司透過既有供應商管理程序，對化學品進行合規審查及品質控制。相關合規數據每月上載至第三方驗證平台「BVE3」，以提升供應鏈透明度。對於未於ZDHC系統註冊的化學品，本公司定期委託第三方機構進行限用物質檢測，以確保符合適用法規及行業常規。

透過持續監測、第三方驗證及制度化管理控制，本公司有效降低與化學品相關的風險，保障員工職業健康及生態安全，並推動更安全及更具可持續性的製造常規。

7. 管治與營運常規

原材料安全

我們採取負責任的方式管理原材料採購，以確保產品在安全及環境可持續性方面符合國際要求。我們優先選用具有環保認證的原材料，並確保所採購材料不含《化學品註冊、評估、許可和限制法規》（「REACH」）或Bluesign®標準所禁止或限制的化學物質。



本公司已建立嚴格的原材料准入及使用篩選與控制機制，確保最終產品不含可能對人體健康或生態環境造成不良影響的有害物質。

7.2.1.4. 產品回收程序

為加強產品生命周期的品質及安全管理，本公司於2025年持續優化產品召回管理機制。本集團其中一間附屬公司—達利盛，維持執行《產品召回程序》，明確規範產品召回流程。當已交付產品被發現存在安全風險、品質缺陷或未能符合監管標準時，品質管理部於評估及確認後，將根據適用要求啟動召回程序。業務部及品質控制部負責協調召回事宜，相關部門則提供支援，以確保風險能及時受控。

一旦啟動召回，本公司將首先追溯受影響批次及流通渠道，以確定影響範圍。於作出召回決定後半個工作天內，本公司會透過電話、電郵及官方網站公告等渠道發出召回通知，說明召回原因、受影響產品範圍及處理安排。召回產品將被清晰標識並作隔離處理，並根據《不合格品管理程序》採取返工、報廢或銷毀等糾正措施。本公司亦會視情況向客戶提供退款、更換產品或合理賠償。

本集團其中一家附屬公司—益豪，會於**15日**內完成召回總結及改善報告，並在有需要時向監管機構報告結果，以進一步加強內部控制程序。

於2025年，因安全或健康原因而須召回的已售出或已交付產品數目為**0**。

7.2.2. 客戶管理

於2025年，本公司持續秉持「客戶體驗優先」原則，完善客戶管理體系，以確保高效回應客戶需求及實現問題閉環管理。我們有系統地收集客戶提供的關鍵績效指標數據，並就回應率、解決率、退貨率、客戶滿意度及淨推薦值等主要指標進行統計分析，並根據分析結果制定改進措施。



7. 管治與營運常規

本公司每年開展一次客戶滿意度調查，涵蓋產品質量、交貨週期及訂單跟進服務等範疇。調查結果會匯編成年度分析報告並提交管理層審閱。對於有關產品質量或交貨進度的反饋，業務部門會透過電郵溝通、專門會議及其他渠道，協調生產、品質控制及其他相關團隊進行根本原因分析、制定改進措施及監察落實情況，確保已識別問題得到有效處理。同時，本公司亦加強與客戶的日常溝通機制，由專責人員負責聯繫重點客戶，及時獲取及傳遞客戶資訊，從而準確識別並回應客戶需求。

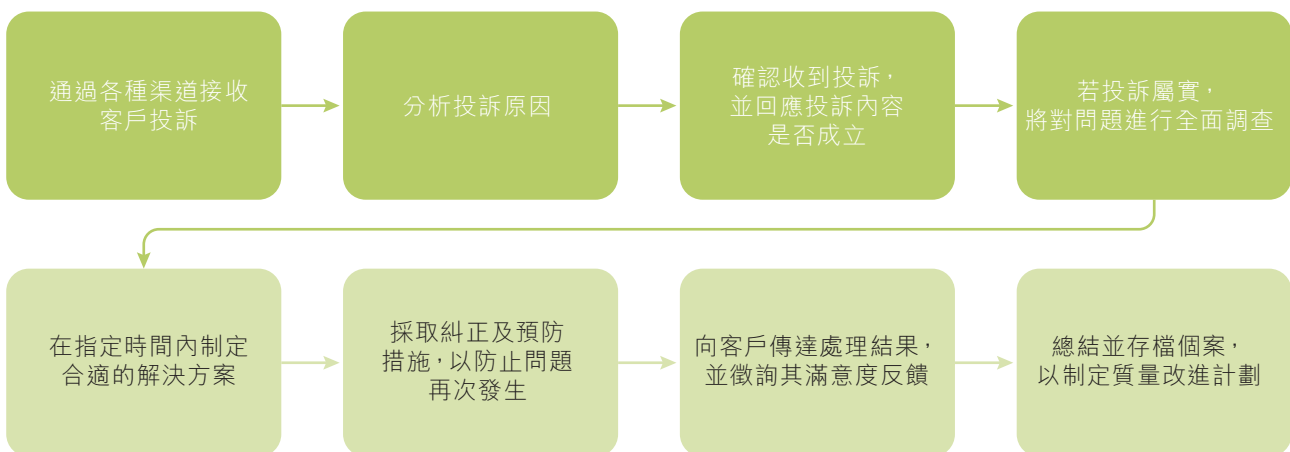
在服務管理方面，本公司已建立客戶反饋及跟進機制，並結合員工質量意識及服務技能的培訓，持續優化服務流程，提升整體服務質量及客戶滿意度。於報告期間，杭州地區的關鍵績效指標錄得100%回應率及**100%問題解決率**，不同類型的客戶需求均可即時或於當日內獲得回應。

7.2.2.1. 客戶投訴處理程序

本公司已建立多渠道客戶投訴處理機制，讓客戶可透過電話、電郵及其他溝通渠道反映有關產品或服務的問題。根據《客戶投訴處理流程》，業務部門接獲投訴後，會對個案進行分類及記錄，並由品質控制部核實投訴資料的真實性及有效性。

於完成核實後，本公司會組織相關部門進行問題分析及責任判定，共同制定適當的解決方案及完成時限。糾正措施可包括檢驗及返工、更換、退貨或賠償。處理完成後，本公司會向客戶說明處理結果，並了解其滿意程度。

已完成的投訴個案將作出總結及存檔，並據此制定品質改善計劃，持續監察糾正措施的落實情況，以防止同類問題再次發生。



客戶投訴處理程序

於報告期間，本公司共接獲5宗有關產品及服務的投訴，全部均按照既定程序處理，並透過閉環管理方式獲得妥善解決。

7. 管治與營運常規

7.2.3. 數據安全及私隱保障

我們高度重視客戶數據及員工資料的合規保護，並嚴格遵守各項適用的法律及法規。

在數據處理方面，我們遵循數據最小化原則，僅在獲得明確授權或基於合法業務需要時處理相關資料。我們採取加密儲存、數據脫敏及存取權限控制等措施，以降低數據洩露風險。根據《信息系統使用與數據信息保護管理制度》及《信息和技術安全程序》等內部政策，我們對數據的整個生命周期實施全面管控，包括收集、儲存、使用、傳輸及銷毀等環節。該等措施保障數據的保密性、完整性及可用性，並配合備份恢復安排以及事件報告與應對機制一併落實。

根據內部網絡安全管理要求，本公司實施分級帳號與訪問管理，嚴禁未經授權複製或向外披露客戶資訊及機密數據。我們定期開展培訓與考核，以提升全體員工的資訊安全意識。

對於跨境業務活動，我們密切關注相關司法管轄區的數據合規要求。本公司會就數據傳輸及共享活動進行合規評估及必要申報程序，以確保對客戶私隱的保護符合不同地區的監管要求。

7.2.3.1. 知識產權

根據國家有關知識產權的法律及法規，並配合營運需要，本公司已頒佈《知識產權保護管理制度》，就知識產權的管理、保護及適當使用訂立系統化要求，以防止內部研發成果及客戶專有資料遭未經授權披露或不當使用。

機密數據須以加密方式儲存，並在受控條件下傳輸。員工、供應商及外部服務提供者均須簽署保密協議或保密承諾書，其查閱權限僅限於完成相關項目所必需的資料。任何違反保密責任的行為，均須承擔相應責任。

此外，本公司亦加強軟件合規及技術資產保護。生產系統、設計軟件及其他應用程式均由中央統一採購正版授權並作記錄。任何新軟件的安裝均須經資訊科技部登記、檢查及批准。公司亦定期檢查終端設備上的軟件合規情況，以降低因盜版或惡意軟件所帶來的法律及安全風險。

於報告期間，本公司申請了**13項發明專利**、**11項實用新型專利**、**16項外觀設計專利**及**3項軟件著作權**，合共**43項申請**。制度化措施為創新成果的積累及保護提供支持。

產品廣告並非本公司業務的重要議題。如因客戶要求或監管規定需要作出披露，我們會於服裝產品上提供必要標籤，以保障客戶及消費者的知情權。布料成分及護理說明等資料均會清晰列示，以確保產品資訊準確、透明及可追溯。



7. 管治與營運常規

7.3. 供應鏈管理

我們的供應鏈體系是履行可持續發展及商業道德承諾的重要基礎。達利將環境及社會責任原則融入整個供應鏈管理流程，並持續加強供應商協作及風險管控機制。我們致力建立一個以合規、透明及具韌性為特徵的夥伴網絡，從而支持業務穩定營運及長遠可持續發展。

7.3.1. 新增供應商

本集團聚焦布料、紗線及各類紡織輔料等核心類別，建立了系統化的供應商准入機制。根據《供應商評核制度》及其他相關管理文件，所有潛在供應商均須提交證明資料，包括營業執照、《供應商加工廠申報表》及環境認證文件。供應商須經相關部門聯合評審，並取得總經理批准後，方可納入合格供應商名單。

在准入評估過程中，本集團特別重視審查供應商的信譽狀況、註冊資本、品質管理能力、供應能力及環境合規情況。供應商亦須簽署社會責任及廉潔承諾文件，以確保其遵守適用的勞工、環境及商業道德標準。

7.3.2. 供應商表現評估

本集團已建立持續性的供應商表現管理機制。透過結構化評估流程，本集團定期分析供應商於產品質量、準時交付率、合規表現及服務回應能力等方面的表現。年度評估由採購部主導，可持續發展部則進行監督抽查，以確保評估結果保持客觀及可靠。

未達要求標準的供應商，將根據相關政策被要求於指定期限內作出整改、調整供應商評級，或終止合作。表現優異的供應商則會獲優先考慮發展策略合作夥伴關係，從而提升整體供應鏈能力及加強風險管控。

7.3.3. 供應商可持續發展評估

本集團已建立以環境及社會責任為核心的供應商管理框架，以確保業務夥伴與本集團的ESG目標及可持續發展承諾保持一致。以子公司益豪為例，制定了分級評估機制，將環境表現（如減排及低碳認證）、社會合規（包括嚴禁童工及強迫勞工）、品質履約能力及服務回應能力納入評分體系，而各評估維度各佔**25%**。只有整體評分領先的供應商方可進入實地考察及最終評估階段。所有評估程序均妥善記錄，以確保甄選過程公開、透明及可追溯。

7. 管治與營運常規

於報告期間，本集團共有132家供應商持有認可的環保認證，當中並無識別出任何重大實際或潛在不利環境的影響。於2025年，**85%**的新增供應商已按環境及社會標準進行篩選，其中**70%**符合環境要求，**90%**符合社會合規要求。未達標的新供應商不獲合作，而現有合作夥伴則須於指定期限內完成整改；如未能如期完成整改，將終止合作。

本集團已制定環境及社會供應鏈指引，涵蓋污染排放管理、低碳轉型、勞工權益保障、職業健康及反貪污等範疇。監察措施包括年度認證審查、季度合規文件檢查及定期實地考察，並輔以既有舉報渠道。被列為高風險的供應商將接受更頻密的核查。視乎違規情況的嚴重程度，本集團可採取減少訂單、暫停合作或終止合作等措施。

7.3.4. 綠色材料採購

綠色採購是本集團推動低碳供應鏈發展的重要動力。我們優先選用已取得認可環保認證（如中國環境標誌認證及全球回收標準（「GRS」））的產品及服務，並鼓勵供應商以全生命周期理念採用低碳及可回收原材料，以及更清潔的生產工藝，同時要求其提供碳足跡或其他環境表現資料。

於2025年，益豪在環保產品及服務方面的採購支出佔比達60%，涵蓋低碳包裝及節能設備等類別，並計劃於2026年將該比例提升至**75%**，重點拓展再生材料及綠色物流服務供應商。綠色表現指標已納入採購評估體系，權重佔30%，並透過季度統計及年度合規審核監察落實進度。未達要求標準的項目必須作出說明並採取整改措施，以推動採購實踐持續改進。

7.3.5. 供應鏈風險管理

管理供應鏈風險是本集團ESG管治框架的重要組成部分。我們採取有系統的方法進行風險識別、分級管控以及持續溝通與協作，加強對品質、合規、環境表現及社會責任相關風險的監察與應對。此等措施有助減低供應中斷及合作關係不穩定對業務營運可能造成的影響。

7.3.5.1. 風險識別

為應對採購及尋源過程中新開發供應商所帶來的風險，本集團已建立風險識別程序及相應管控措施。當合格供應商未能滿足客戶要求而需要開發新供應商時，必須進行特別採購審批程序及試單驗證，以減低交期、產品質量、資金安全及合作能力等方面的風險。



7. 管治與營運常規

同時，本集團指定專責人員，並在有需要時委聘第三方，就供應商於產品質量與安全、工作條件、環境影響及社會責任等重點範疇定期進行評估。我們透過實地考察及文件審查相結合的方式核實其合規情況，確保其符合當地監管要求及本集團的標準。

7.3.5.2. 緩解措施

所有獲批准的供應商均須簽署多項承諾文件，包括《社會責任承諾書》，確認其遵守營運所在地適用的勞工法規及相關社會責任標準。供應商亦須簽署《採購協議知識產權聲明》及《環保承諾書》，以保障客戶的知識產權，並確保產品符合國家紡織標準、STANDARD 100 by OEKO-TEX®、STeP by OEKO-TEX®及歐盟REACH法規下的基本要求。這些反貪污及可持續發展承諾亦已納入採購協議中，確保每項商業往來均在法律層面受我們環境及社會責任原則的約束。此外，為嚴格執行我們的道德標準，供應商亦需簽署確認遵守本集團的《廉潔守則》。

8. 附錄

8.1. 2025年獲得或有效的重點可持續發展獎項、認可及會員資格

獎項及榮譽	頒發機構	獲獎圖片
-------	------	------

達利(中國)有限公司

- | | |
|---|--|
| <ul style="list-style-type: none"> 2025年度杭州市知識產權強企 | <ul style="list-style-type: none"> 杭州市市場監督管理局(杭州市知識產權局) |
|---|--|



- | | |
|---|--|
| <ul style="list-style-type: none"> 2025年度浙江省企業管理現代化創新成果(一等獎) | <ul style="list-style-type: none"> 浙江省企業聯合會 浙江省企業家協會 |
|---|--|



Eminent Garment (Cambodia) Limited

- | | |
|--|---|
| <ul style="list-style-type: none"> Higg設施環境模組自我評估 | <ul style="list-style-type: none"> Cascale |
|--|---|



- | | |
|---|--|
| <ul style="list-style-type: none"> 國際勞工組織柬埔寨更優質工廠計劃(ILO Better Factories Cambodia Project) | <ul style="list-style-type: none"> 國際勞工組織及國際金融公司(International Labour Organization (ILO) and International Finance Corporation (IFC)) |
|---|--|



8. 附錄

獎項及榮譽	頒發機構	獲獎圖片
<ul style="list-style-type: none"> 柬埔寨紡織、成衣、鞋類及旅遊用品協會會員證書 (Membership Certificate of Textile, Apparel, Footwear & Travel Goods Association in Cambodia) 	<ul style="list-style-type: none"> 柬埔寨紡織、成衣、鞋類及旅遊用品協會 (Textile, Apparel, Footwear & Travel Goods Association in Cambodia (TAFTAC)) 	
<ul style="list-style-type: none"> WRAP 合規證明書 	<ul style="list-style-type: none"> 全球負責任生產認可 (「WRAP」) 	

達利國際集團有限公司

<ul style="list-style-type: none"> 可持續相關財務信息披露先導計劃積極參與金章 	<ul style="list-style-type: none"> 香港品質保證局 	
<ul style="list-style-type: none"> 可持續相關財務信息披露先導計劃金章 	<ul style="list-style-type: none"> 香港品質保證局 	

8. 附錄

8.2. 其他獎項及榮譽

獎項及榮譽	頒發機構	獲獎圖片
達利(中國)有限公司		
<ul style="list-style-type: none"> 2024年度強工業企業 	<ul style="list-style-type: none"> 中共蕭山經濟技術開發區工作委員會 蕭山經濟技術開發區管理委員會 	
<ul style="list-style-type: none"> 2024年度突出貢獻企業 	<ul style="list-style-type: none"> 中共杭州市蕭山區委 杭州市蕭山區人民政府 	
<ul style="list-style-type: none"> 2024年度突出貢獻企業 	<ul style="list-style-type: none"> 中共蕭山經濟技術開發區工作委員會 蕭山經濟技術開發區管理委員會 	
<ul style="list-style-type: none"> 2024年度先進基層黨組織 	<ul style="list-style-type: none"> 中共蕭山經濟技術開發區工作委員會 	



8. 附錄

獎項及榮譽	頒發機構	獲獎圖片
<ul style="list-style-type: none">2024年度蕭山區百強企業	<ul style="list-style-type: none">中共杭州市蕭山區委杭州市蕭山區人民政府	 <p>2024年度蕭山區 百強企業 中共杭州市蕭山區委 杭州市蕭山區人民政府</p>
<ul style="list-style-type: none">2024年度蕭山區突出貢獻外貿企業	<ul style="list-style-type: none">杭州市蕭山區商務局	 <p>— 2024年度蕭山區 — 突出貢獻 外貿企業 杭州市蕭山區商務局 2025年2月</p>
<ul style="list-style-type: none">全省繭絲綢行業統計(市場監測)工作先進集體	<ul style="list-style-type: none">浙江省絲綢協會	 <p>榮譽證書 達利(中國)有限公司: 你單位在2025年度全省繭絲綢行業統計(市場監測)工作中表現突出,被評為先進集體。 特頒此證,以茲鼓勵。 浙江省絲綢協會 二〇二五年二月十九日</p>

8. 附錄

獎項及榮譽	頒發機構	獲獎圖片
<ul style="list-style-type: none"> 2024年度絲綢領域十大科技成果 	<ul style="list-style-type: none"> 全國絲綢信息中心 錦繡大會組委會 浙江省絲綢文化研究會 	 <p>荣誉证书 HONORARY CREDENTIAL</p> <p>达利(中国)有限公司、江南大学、苏州大学、绍兴德美新材料有限公司： 成果《真丝/生物质复合纤维面料高品质染整关键技术》被评为： 2024年度 丝綢領域十大科技成果</p> <p>二〇二五年一月十一日</p>
<ul style="list-style-type: none"> 杭州市企業管理現代化創新成果三等獎 	<ul style="list-style-type: none"> 杭州市企業聯合會 杭州市企業家協會 	 <p>荣誉证书 HONORARY CREDENTIAL</p> <p>杭州市企業管理現代化創新成果 二〇二五年</p> <p>成果名称：“双碳+ESG”融合驱动的金维度绿色低碳管理实践 等级：三等獎 单位：达利(中国)有限公司</p> <p>二〇二五年九月</p>
<ul style="list-style-type: none"> 錢江社區金牌社區合夥人 	<ul style="list-style-type: none"> 寧圍街道錢江社區黨總支 	 <p>荣誉证书 HONORARY CREDENTIAL</p> <p>授予：达利(中国)有限公司</p> <p>贵单位自加入钱江社区“合伙人”队伍以来，始终秉持共建理念，积极发挥自身专业与资源优势，为社区发展注入了蓬勃活力与专业能量。为表彰贵单位在二〇二五年度社区共建中的卓越贡献，特授予“钱江社区金牌社区合伙人”荣誉称号。</p> <p>感谢你们的鼎力支持与真诚付出！愿我们同心同德，持续深化伙伴关系，共创更具温度、更有品质的社区未来。</p> <p>特此颁证，以资嘉勉。</p> <p>二〇二五年一月</p>



8. 附錄

獎項及榮譽	頒發機構	獲獎圖片
<ul style="list-style-type: none">浙江省優秀工業產品	<ul style="list-style-type: none">浙江省優秀工業產品評選委員會	 <p>The image shows a certificate titled '浙江省优秀工业产品证书' (Zhejiang Excellent Industrial Product Certificate). It is issued by the '浙江省优秀工业产品评选委员会' (Zhejiang Excellent Industrial Product Evaluation Committee). The certificate recognizes '达利(中国)有限公司' (Dali (China) Co., Ltd.) for its 'CB真丝女装' (CB Silk Women's Wear) being named as a '2025 Zhejiang Excellent Industrial Product'. The certificate number is '2025E-0001'. The date of issuance is '二〇二五年八月十九日' (August 19, 2025). The certificate features a large 'Z' logo in the background and a red seal at the bottom right.</p>

8. 附錄

8.3. 法律及法規

範圍	適用法律、法規及標準	合規聲明
環境	<p>中國：</p> <ul style="list-style-type: none"> • 《中華人民共和國環境保護法》 • 《中華人民共和國水污染防治法》 • 《中華人民共和國節約能源法》 • 《中華人民共和國土壤污染防治法》 • 《中華人民共和國大氣污染防治法》 • 《中華人民共和國固體廢物污染環境防治法》 • 《中華人民共和國噪聲污染防治法》 • 《中華人民共和國環境影響評價法》 • 《排污許可管理辦法》 • 《紡織染整工業水污染物排放標準 (GB 4287-2012) 》 • 《污水綜合排放標準 (GB 8978-1996) 》 • 《水污染物排放標準 (DB44) 》 • 《建設項目環境保護管理條例》 <p>柬埔寨：</p> <ul style="list-style-type: none"> • 《環境保護與自然資源管理法》 (Law on Environmental Protection and Natural Resource Management) 	<p>於報告期間，本集團在廢氣排放和溫室氣體排放、向水和土地的排放以及有害和無害廢物管理的方面，沒有違反對本集團有重大影響的相關法律及法規的情況。</p>



8. 附錄

範圍	適用法律、法規及標準	合規聲明
僱傭與勞工標準	中國： <ul style="list-style-type: none"> • 《中華人民共和國勞動法》 • 《中華人民共和國勞動合同法》 • 《中華人民共和國就業促進法》 • 《中華人民共和國殘疾人保障法》 • 《中華人民共和國未成年人保護法》 • 《中華人民共和國工會法》 柬埔寨： <ul style="list-style-type: none"> • 《勞動法》(Labour Law) 香港： <ul style="list-style-type: none"> • 《僱傭條例》 • 《性別歧視條例》 • 《殘疾歧視條例》 	於報告期間，本集團未發現任何與薪酬和解僱、招聘和晉升、工作時間、休息安排、平等機會、反歧視、員工福利以及防止童工和強迫勞工等相關且對本集團有重大影響的違反相關法律及法規之事件。
健康與安全	中國： <ul style="list-style-type: none"> • 《中華人民共和國安全生產法》 • 《中華人民共和國職業病防治法》 • 《生產安全事故應急條例》 香港： <ul style="list-style-type: none"> • 《職業安全及健康條例》 	於報告期間，本集團未發現任何違反有關提供安全工作環境和保護員工免受職業危害相關法律及法規，而對本集團有重大影響的情況。

8. 附錄

範圍	適用法律、法規及標準	合規聲明
產品責任	<p>中國：</p> <ul style="list-style-type: none"> • 《中華人民共和國產品質量法》 • 《中華人民共和國消費者權益保護法》 • 《中華人民共和國專利法》 • 《中華人民共和國商標法》 • 《中華人民共和國個人信息保護法》 • 《中華人民共和國數據安全法》 • 《中華人民共和國網絡安全法》 • 《網絡數據安全管理條例》 <p>柬埔寨：</p> <ul style="list-style-type: none"> • 《消費者保護法》(Law on Consumer Protection) • 《產品和服務質量安全管理法》(Law on the Management of Quality and Safety of Products and Services) <p>香港：</p> <ul style="list-style-type: none"> • 《個人資料(私隱)條例》 	<p>於報告期間，本集團未發現任何違反有關產品質量及安全、廣告及標籤管理、客戶私隱保護及相關補救機制而對本集團有重大影響的相關法律及法規的事件。</p>
反貪腐	<p>中國：</p> <ul style="list-style-type: none"> • 《中華人民共和國刑法》 • 《中華人民共和國反不正當競爭法》 • 《中華人民共和國反洗錢法》 <p>柬埔寨：</p> <ul style="list-style-type: none"> • 《反腐敗法》 <p>香港：</p> <ul style="list-style-type: none"> • 《防止賄賂條例》 	<p>於報告期間，本集團未發現任何違反與賄賂、勒索、欺詐和洗錢等相關的法律及法規，而對本集團有重大影響的情況。</p>



8. 附錄

8.4. 績效數據摘要

環境

環境範疇	單位	2025	2024
空氣污染物排放			
氮氧化物	公斤	829.11	691
硫氧化物	公斤	166.40	2
顆粒物	公斤	263.33	662
溫室氣體排放			
直接溫室氣體排放量(範圍1)	公噸二氧化碳當量	3,984.27	5,067
— 固定燃料源	公噸二氧化碳當量	3,675.52	4,333
— 流動燃料源(車輛)	公噸二氧化碳當量	250.14	263
— 製冷劑	公噸二氧化碳當量	58.60	471
能源間接溫室氣體排放量(範圍2)	公噸二氧化碳當量	24,243.30	29,022
— 電力	公噸二氧化碳當量	8,610.25	9,329
— 蒸氣	公噸二氧化碳當量	15,633.05	19,693
其他間接溫室氣體排放量(範圍3)	公噸二氧化碳當量	236.38	299
— 水	公噸二氧化碳當量	134.11	162
— 工業廢水	公噸二氧化碳當量	83.96	117
— 生活廢水	公噸二氧化碳當量	18.31	20
生物源二氧化碳排放量	公噸二氧化碳當量	2,138.92	1,348
總溫室氣體排放量	公噸二氧化碳當量	30,602.87	35,736
溫室氣體排放密度(以產量為單位)	公噸二氧化碳當量/ 千產量單位	1.22	1.40
溫室氣體排放密度(以產量重量為單位) ⁴	公噸二氧化碳當量/ 產量公噸	5.05	—
能源消耗			
直接能源			
柴油	公升	31,327.53	37,179
柴油消耗密度(以產量為單位)	公升/千產量單位	1.25	1.45
柴油消耗密度(以產量重量為單位)	公升/產量公噸	5.17	—
汽油	公升	66,533.86	66,802
汽油消耗密度(以產量為單位)	公升/千產量單位	2.66	2.61
汽油消耗密度(以產量重量為單位)	公升/產量公噸	10.97	—
天然氣	千兆焦耳	54,016.79	63,992
天然氣消耗密度(以產量為單位)	千兆焦耳/千產量單位	2.16	2.50
天然氣消耗密度(以產量重量為單位)	千兆焦耳/產量公噸	8.91	—
液化石油氣	公斤	1,470	1,020
液化石油氣消耗密度(以產量為單位)	公斤/千產量單位	0.06	0.04
液化石油氣消耗密度(以產量重量為單位)	公斤/產量公噸	0.24	—

⁴ 為更好反映本集團的ESG表現，自本報告年度起，本集團已逐步採用產量重量作為衡量部分密度指標的基準。相關披露將據此逐步更新，並將於未來報告年度中逐漸取代原有的計算基準。

8. 附錄

環境範疇	單位	2025	2024
間接能源			
外購電力	兆瓦時	16,247.02	17,441
外購電力消耗密度(以產量為單位)	兆瓦時/千產量單位	0.65	0.68
外購電力消耗密度(以產量重量為單位)	兆瓦時/產量公噸	2.68	-
蒸氣	公噸	52,959	66,713
蒸氣消耗密度(以產量為單位)	公噸/千產量單位	2.11	2.61
蒸氣消耗密度(以產量重量為單位)	公噸/產量公噸	8.73	-
能源總消耗量	兆瓦時	71,652.62	85,925
能源消耗密度(以產量為單位)	兆瓦時/千產量單位	2.86	3.36
能源消耗密度(以產量重量為單位)	兆瓦時/產量公噸	11.82	-
廢棄物			
有害廢棄物產生總量	公噸	2.72	3.35
有害廢棄物密度(以產量為單位)	公噸/千產量單位	0.000109	0.000131
有害廢棄物密度(以產量重量為單位)	公噸/產量公噸	0.000449	-
無害廢棄物產生總量	公噸	1,121.10	1,755
無害廢棄物密度(以產量為單位)	公噸/千產量單位	0.04	0.069
無害廢棄物密度(以產量重量為單位)	公噸/產量公噸	0.18	-
廢水			
工業廢水	公噸	452,124	625,412
生活廢水	公噸	98,573	105,949
包裝材料			
製成品所用的包裝材料總量	公噸	680.96	626
包裝材料消耗密度(以產量為單位)	公噸/千產量單位	0.03	0.02
包裝材料消耗密度(以產量重量為單位)	公噸/產量公噸	0.11	-
用水量			
自來水用量	立方米	629,611	760,297
自來水用水密度(以產量為單位)	立方米/千產量單位	25.14	29.75
自來水用水密度(以產量重量為單位)	立方米/產量公噸	103.84	-
重用水量	立方米	397,655	350,000



8. 附錄

社會

社會範疇	單位	2025	2024
僱員人數			
僱員總人數	人	4,103	4,156
僱員人數 (按性別劃分)			
女性	人	2,692	2,754
男性	人	1,411	1,402
僱員人數 (按僱員類別劃分)			
兼職或短期合約僱員	人	4	10
生產人員	人	2,778	2,821
行政人員	人	224	209
管理人員	人	1,097	1,116
僱員人數 (按年齡組別劃分)			
30歲以下	人	674	676
30-50歲	人	2,260	2,383
50歲以上	人	1,169	1,097
僱員人數 (按地區劃分)			
中國內地	人	3,058	3,239
香港	人	79	81
其他地區	人	966	836
僱員流失率⁵			
總流失率	%	26.30	24.35
僱員流失率 (按性別劃分)⁵			
女性	%	28.19	25.31
男性	%	22.68	22.47
僱員流失率 (按年齡組別劃分)⁵			
30歲以下	%	44.66	38.02
30-50歲	%	20.93	21.91
50歲以上	%	26.09	21.24
僱員流失率 (按地區劃分)⁵			
中國內地	%	26.19	24.24
香港	%	17.72	39.51
其他地區	%	27.33	23.33

⁵ 各類別流失率 = 報告期間內各類別離職僱員人數 ÷ 報告期間各類別僱員人數 × 100%。

8. 附錄

社會範疇	單位	2025	2024
發展及培訓			
受訓僱員百分比(按性別劃分)⁶			
女性	%	65.60	67.31
男性	%	34.40	32.69
受訓僱員百分比(按僱員類別劃分)⁶			
兼職或短期合約僱員	%	0.03	0
生產人員	%	66.73	66.12
行政人員	%	5.49	5.15
管理人員	%	27.76	28.73
僱員平均培訓時數(按性別劃分)⁷			
女性	小時/人	27.71	25.25
男性	小時/人	26.17	20.92
僱員平均培訓時數(按僱員類別劃分)⁷			
兼職或短期合約僱員	小時/人	4.75	0
生產人員	小時/人	30.84	28.45
行政人員	小時/人	44.52	39.87
管理人員	小時/人	14.45	9.22
職業健康與安全			
過去三年(包括報告期間)因工亡故的人數	人	0	0
因工亡故的比率	%	0	0
因工傷損失工作日數 ⁸	日	306	261
供貨商數目			
中國內地	-	1,622	1,632
香港、澳門及臺灣	-	265	257
其他地區	-	154	285
進行年度審查的供貨商比率	%	44.24	76.59
社區資源貢獻			
捐款金額	港幣	134,206	455,000
付出時間	小時	300	200

6 各類別受訓僱員百分比=各類別受訓僱員人數÷受訓僱員總數×100%。

7 類別平均培訓時數=報告期間各類別僱員總受訓時數÷報告期間各類別僱員人數。

8 本集團根據其經營所在地的當地法規定義及要求記錄及報告工作相關傷害。



8. 附錄

8.5. 香港交易所《環境、社會及管治報告守則》內容索引

指標	披露要求	章節
C 部分：「不遵守就解釋」條文		
A. 環境		
層面A1：排放物		
一般披露	有關廢氣排放、向水及土地的排污、有害及無害廢棄物的產生等的： (a) 政策，及 (b) 遵守對發行人有重大影響的相關法律及規例的資料。	排放物及資源，法律及法規
關鍵績效指標A1.1	排放物種類及相關排放數據	排放物及資源，績效數據摘要
關鍵績效指標A1.3	所產生有害廢棄物總量（以噸計算）及（如適用）密度（如以每產量單位、每項設施計算）。	廢棄物管理，績效數據摘要
關鍵績效指標A1.4	所產生無害廢棄物總量（以噸計算）及（如適用）密度（如以每產量單位、每項設施計算）。	廢棄物管理，績效數據摘要
關鍵績效指標A1.5	描述所訂立的排放量目標及為達到這些目標所採取的步驟。	2025-2030年的六年可持續發展目標，排放物及資源
關鍵績效指標A1.6	描述處理有害及無害廢棄物的方法，及描述所訂立的減廢目標及為達到這些目標所採取的步驟。	2025-2030年的六年可持續發展目標，廢棄物管理
層面A2：資源使用		
一般披露	有效使用資源（包括能源、水及其他原材料）的政策。	排放物及資源，廢棄物管理
關鍵績效指標A2.1	按類型劃分的直接及／或間接能源（如電、氣或油）總耗量（以千個千瓦時計算）及密度（如以每產量單位、每項設施計算）。	績效數據摘要
關鍵績效指標A2.2	總耗水量及密度（如以每產量單位、每項設施計算）。	水資源管理，績效數據摘要
關鍵績效指標A2.3	描述所訂立的能源使用效益目標及為達到這些目標所採取的步驟。	2025-2030年的六年可持續發展目標、能源及碳排放管理，可持續供應鏈
關鍵績效指標A2.4	描述求取適用水源上可有任何問題，以及所訂立的用水效益目標及為達到這些目標所採取的步驟。	2025-2030年的六年可持續發展目標，水資源管理
關鍵績效指標A2.5	製成品所用包裝材料的總量（以噸計算）及（如適用）每生產單位佔量。	廢棄物管理，績效數據摘要

8. 附錄

指標	披露要求	章節
層面 A3：環境及天然資源		
一般披露	減低發行人對環境及天然資源造成重大影響的政策。	環境管理
關鍵績效指標 A3.1	描述業務活動對環境及天然資源的重大影響及已採取管理有關影響的行動。	環境管理
B. 社會		
僱傭及勞工常規		
層面 B1：僱傭		
一般披露	有關薪酬及解僱、招聘及晉升、工作時數、假期、平等機會、多元化、反歧視以及其他待遇及福利的： (a) 政策；及 (b) 遵守對發行人有重大影響的相關法律及規例的資料。	員工管理，法律及法規
關鍵績效指標 B1.1	按性別、僱傭類型（如全職或兼職）、年齡組別及地區劃分的僱員總數。	員工管理，績效數據摘要
關鍵績效指標 B1.2	按性別、年齡組別及地區劃分的僱員流失比率。	績效數據摘要
層面 B2：健康與安全		
一般披露	有關提供安全工作環境及保障僱員避免職業性危害的： (a) 政策；及 (b) 遵守對發行人有重大影響的相關法律及規例的資料。	倡導健康與安全，法律及法規
關鍵績效指標 B2.1	過去三年（包括匯報年度）每年因工亡故的人數及比率。	倡導健康與安全
關鍵績效指標 B2.2	因工傷損失工作日數。	倡導健康與安全，績效數據摘要
關鍵績效指標 B2.3	描述所採納的職業健康與安全措施，以及相關執行及監察方法。	倡導健康與安全
層面 B3：發展及培訓		
一般披露	有關提升僱員履行工作職責的知識及技能的政策。描述培訓活動。	人才培育
關鍵績效指標 B3.1	按性別及僱員類別（如高級管理層、中級管理層）劃分的受訓僱員百分比。	人才培育，績效數據摘要



8. 附錄

指標	披露要求	章節
關鍵績效指標B3.2	按性別及僱員類別劃分，每名僱員完成受訓的平均時數。	人才培育，績效數據摘要
層面B4：勞工準則		
一般披露	有關防止童工或強制勞工的： (a) 政策；及 (b) 遵守對發行人有重大影響的相關法律及規例的資料。	員工管理，法律及法規
關鍵績效指標B4.1	描述檢討招聘慣例的措施以避免童工及強制勞工。	勞工準則
關鍵績效指標B4.2	描述在發現違規情況時消除有關情況所採取的步驟。	勞工準則
營運慣例		
層面B5：供應鏈管理		
一般披露	管理供應鏈的環境及社會風險政策。	供應鏈管理，供應鏈風險管理
關鍵績效指標B5.1	按地區劃分的供應商數目。	績效數據摘要
關鍵績效指標B5.2	描述有關聘用供應商的慣例，向其執行有關慣例的供應商數目，以及相關執行及監察方法。	新增供應商，供應商可持續發展評估
關鍵績效指標B5.3	描述有關識別供應鏈每個環節的環境及社會風險的慣例，以及相關執行及監察方法	供應鏈風險管理
關鍵績效指標B5.4	描述在揀選供應商時促使多用環保產品及服務的慣例，以及相關執行及監察方法。	綠色材料採購，供應商可持續發展評估
層面B6：產品責任		
一般披露	有關所提供產品和服務的健康與安全、廣告、標籤及私隱事宜以及補救方法的： (a) 政策；及 (b) 遵守對發行人有重大影響的相關法律及規例的資料。	產品責任，法律及法規
關鍵績效指標B6.1	已售或已運送產品總數中因安全與健康理由而須回收的百分比。	產品回收程序
關鍵績效指標B6.2	接獲關於產品及服務的投訴數目以及應對方法。	客戶管理，客戶投訴處理程序

8. 附錄

指標	披露要求	章節
關鍵績效指標B6.3	描述與維護及保障知識產權有關的慣例。	知識產權
關鍵績效指標B6.4	描述質量檢定過程及產品回收程序。	產品品質保證，不合格產品控制，產品回收程序
關鍵績效指標B6.5	描述消費者資料保障及私隱政策，以及相關執行及監察方法。	數據安全及私隱保障
層面B7：反貪污		
一般披露	有關防止賄賂、勒索、欺詐及洗黑錢的： (a) 政策；及 (b) 遵守對發行人有重大影響的相關法律及規例的資料。	商業道德，法律及法規
關鍵績效指標B7.1	於匯報期內對發行人或其僱員提出並已審結的貪污訴訟案件的數目及訴訟結果。	商業道德
關鍵績效指標B7.2	描述防範措施及舉報程序，以及相關執行及監察方法。	舉報政策
關鍵績效指標B7.3	描述向董事及員工提供的反貪污培訓。	反貪污培訓
社區		
層面B8：社區投資		
一般披露	有關以社區參與來了解營運所在社區需要和確保其業務活動會考慮社區利益的政策。	社區投資
關鍵績效指標B8.1	專注貢獻範疇（如教育、環境事宜、勞工需求、健康、文化、體育）。	社區投資
關鍵績效指標B8.2	在專注範疇所動用資源（如金錢或時間）。	社區投資，績效數據摘要



8. 附錄

指標	披露要求	章節
D 部分：氣候相關披露		
管治		
19	發行人須披露有關以下方面的資料：	可持續管治，應對氣候變化（管治），應對氣候變化（指標及目標）
19(a)	負責監督氣候相關風險和機遇的治理機構（可包括董事會、委員會或其他同等治理機構）或個人的資訊。具體而言，發行人須指出有關機構或個人及披露以下資訊：	
19(a)(i)	該機構或個人如何釐定當前或將來是否有適當的技能和勝任能力來監督應對氣候相關風險和機遇的策略；	
19(a)(ii)	該機構或個人獲悉氣候相關風險和機遇的方式和頻率；	
19(a)(iii)	該機構或個人在監督發行人的策略、重大交易決策和風險管理程序及相關政策的過程中，如何考慮氣候相關風險和機遇，包括該機構或個人是否有考慮與該等氣候相關風險和機遇相關的權衡評估；	
19(a)(iv)	該機構或個人如何監督有關氣候相關風險和機遇的目標制定並監察達標進度（見第37段至第40段），包括是否將相關績效指標納入薪酬政策以及如何納入（見第35段）；及	
19(b)	管理層在用以監察、管理及監督氣候相關風險和機遇的管治流程、監控措施及程序中的角色，包括以下資訊：	
19(b)(i)	該角色是否被委託給特定的管理層人員或管理層委員會以及如何對該人員或委員會進行監督；及	
19(b)(ii)	管理層可有使用監控措施及程序協助監督氣候相關風險和機遇；如有，這些監控措施及程序如何與其他內部職能部門進行整合。	

8. 附錄

指標	披露要求	章節
策略		
氣候相關風險和機遇		
20	發行人須披露其資訊，以讓人理解其合理預期可能在短期、中期或長期影響其現金流量、融資渠道或資本成本的氣候相關風險和機遇。具體而言，發行人須：	
20(a)	描述合理預期可能在短期、中期或長期影響發行人的現金流量、融資渠道或資本成本的氣候相關風險和機遇；	應對氣候變化（策略）
20(b)	就發行人已識別的每項氣候相關風險，解釋發行人是否認為該風險是與氣候相關物理風險或與氣候相關轉型風險；	
20(c)	就發行人已識別的每項氣候相關風險和機遇，具體說明其合理預期可能影響發行人的時間範圍（短期、中期或長期）；及	採用能力寬免，本集團目前未能明確界定氣候相關風險及機遇的短期、中期及長期時間框架。然而，本集團正積極計劃於未來報告中加入相關披露。
20(d)	解釋發行人如何定義短期、中期及長期，以及這些定義如何與其策略決定規劃範圍掛鉤。	
業務模式和價值鏈		
21	發行人須披露讓人了解氣候相關風險和機遇對其業務模式和價值鏈的當前和預期影響的資訊。具體而言，發行人須作如下披露：	應對氣候變化（策略），應對氣候變化（風險與機遇管理）
21(a)	描述氣候相關風險和機遇對發行人的業務模式和價值鏈的當前和預期影響；及	
21(b)	描述在發行人的業務模式和價值鏈中，氣候相關風險和機遇集中的地方（例如，地理區域、設施及資產類型）。	



8. 附錄

指標	披露要求	章節
策略和決策		
22	發行人須披露讓人了解氣候相關風險和機遇對其策略和決策的影響的資訊。具體而言，發行人須披露：	
22(a)	有關發行人已經及將來計劃在其策略和決策中如何應對氣候相關風險和機遇的資訊，包括發行人計劃如何實現任何其所設定的氣候相關目標，以及任何法律或法規要求達到的目標。具體而言，發行人須披露以下資訊：	環境管理
22(a)(i)	因應氣候相關風險和機遇而在當前及預期將來對發行人業務模式（包括資源配置）作出的變動；	應對氣候變化（策略）
22(a)(ii)	已經或預期將進行的任何適應或減緩工作（直接或間接）；	應對氣候變化（風險與機遇管理）
22(a)(iii)	發行人任何與氣候相關轉型計劃（包括制定轉型計劃時使用的主要假設的資訊，以及該計劃所依賴的因素），或若發行人並未有這樣的計劃，則作適當的否定聲明；	集團目前尚未制定與氣候相關轉型計劃。然而，集團正積極考慮制定相關計劃，並將於日後進行有關披露。
22(a)(iv)	發行人計劃如何實現第37至40段所述的任何氣候相關目標（包括任何溫室氣體排放目標（如有））；及	環境管理，應對氣候變化（指標及目標）
22(b)	有關發行人當前及將來計劃如何為根據第22(a)段披露的行動提供資源。	應對氣候變化（策略），應對氣候變化（風險與機遇管理）
23	發行人須披露先前各匯報期內按照第22(a)段所披露計劃的進度。	應對氣候變化（指標及目標）

8. 附錄

指標	披露要求	章節
財務狀況、財務表現及現金流量：當前財務影響		
24	發行人須披露以下定性和量化資料：	<u>定性披露：</u> 應對氣候變化（策略）
24(a)	氣候相關風險和機遇如何影響發行人在匯報期的財務狀況、財務表現及現金流量；及	
24(b)	當存在將導致下一匯報年度相關財務報表中的資產和負債帳面價值發生重要調整的重大風險時，關於第24(a)段中識別的氣候相關風險和機遇的資訊。	<u>定量披露：</u> 採用能力寬免，本集團目前未能對氣候相關風險及機遇的量化財務影響及數值影響進行建模或量化。
財務狀況、財務表現及現金流量：預期財務影響		
25	發行人須披露以下定性和量化資料：	<u>定性披露：</u> 應對氣候變化（策略）
25(a)	發行人經考慮其管理氣候相關風險和機遇的策略後，並考慮到以下各項，預期其財務狀況在短期、中期及長期內將如何變化：	<u>定量披露：</u> 採用能力寬免，本集團目前未能對氣候相關風險的數值影響進行建模或量化。
25(a)(i)	其投資及處置計劃；及	
25(a)(ii)	其為實施策略所需的資金的計劃資金來源；及	
25(b)	基於發行人管理氣候相關風險和機遇的策略，其預計其財務業績及現金流量在短期、中期及長期的變化。	
氣候韌性		
26	在考慮發行人已識別的氣候相關風險和機遇後，發行人須披露資訊，使他人了解發行人的策略及業務模式對氣候相關變化、發展或不確定性的韌性。發行人須按與其情況相稱的做法，使用與氣候相關的情景分析來評估其氣候韌性。提供量化資訊時，發行人可披露單一數額或區間範圍。具體而言，發行人須披露：	<u>定性披露：</u> 應對氣候變化（策略） 採用能力寬免，本集團目前未能進行定量情景分析。構建完整的情景分析需進一步強化數據基礎關鍵假設與建模技術。集團將因應監管要求及行業慣例，循序漸進地建立情景分析能力。
26(a)	發行人截至匯報日對其氣候韌性的評估，其有助於了解：	
26(a)(i)	發行人的分析結果對其策略和業務模式的影響（如有），包括發行人需要如何應對氣候相關情景分析中確定的影響；	



8. 附錄

指標	披露要求	章節
26(a)(ii)	發行人對氣候韌性的評估中考慮的重大不確定因素的範疇； 及	
26(a)(iii)	發行人根據氣候發展調整其短期、中期和長期策略和業務模式的能力；	
26(b)	如何及何時進行氣候相關情景分析，包括：	
26(b)(i)	使用的輸入數據，包括：	
26(b)(i)(1)	發行人在分析中使用的氣候相關情景及其來源；	
26(b)(i)(2)	分析是否涵蓋多種不同的氣候相關情景；	
26(b)(i)(3)	分析所使用的氣候相關情景是否與氣候相關轉型風險或氣候相關物理風險有關；	
26(b)(i)(4)	發行人在其情景中是否使用了與最新氣候變化國際協議相一致的情景；	
26(b)(i)(5)	發行人為何認為所選擇的氣候相關情景與評估其氣候相關變化、發展或不確定性的韌性相關；	
26(b)(i)(6)	發行人在分析中所使用的時間範圍；及	
26(b)(i)(7)	發行人分析所涵蓋的營運範圍（例如分析所涵蓋的營運地點及業務單位）；	
26(b)(ii)	發行人在分析中所作的關鍵假設；及	
26(b)(iii)	進行氣候相關情景分析的匯報期。	

8. 附錄

指標	披露要求	章節
風險管理		
27	發行人須披露以下資訊：	應對氣候變化（風險與機遇管理）
27(a)	發行人用於識別、評估氣候相關風險，以及釐定當中輕重緩急並保持監察的流程及相關政策，包括有關以下方面的資訊：	
27(a)(i)	發行人使用的輸入資料及參數（例如資料來源及程序所涵蓋的業務範圍）；	
27(a)(ii)	發行人可有及如何使用氣候相關情景分析來識別氣候相關風險；	採用能力寬免，本集團目前未進行定量情景分析
27(a)(iii)	發行人如何評估有關風險的影響的性質、可能性及程度（例如發行人可有考慮定性因素、量化門檻或其他所用標準）；	
27(a)(iv)	發行人可有及如何就氣候相關風險相對於其他類型風險的優次排列；	
27(a)(v)	發行人如何監察其氣候相關風險；及	應對氣候變化（風險與機遇管理），應對氣候變化（指標及目標）
27(a)(vi)	與上一個匯報期相比，發行人可有及如何改變其使用的流程；	應對氣候變化（風險與機遇管理）
27(b)	發行人用於識別、評估氣候相關機遇，以及釐定當中輕重緩急並保持監察的流程（包括發行人可有及如何使用氣候相關情景分析來確定氣候相關機遇的資訊）；及	採用能力寬免，本集團目前未進行定量情景分析
27(c)	氣候相關風險和機遇的識別、評估、優次排列和監察流程，是如何融入發行人的整體風險管理流程，以及融入的程度如何。	可持續管治



8. 附錄

指標	披露要求	章節
指標及目標		
溫室氣體排放		
28	發行人須披露匯報期內的溫室氣體絕對總排放量（以公噸二氧化碳當量表示），並分為：	能源及碳排放管理，績效數據摘要
28(a)	範圍1溫室氣體排放；	
28(b)	範圍2溫室氣體排放；及	採用能力寬免，範圍三溫室氣體排放目前僅作部分披露。然而，本集團正積極收集相關數據，以為未來報告中的相關披露作準備。
28(c)	範圍3溫室氣體排放。	
29	發行人須：	能源及碳排放管理
29(a)	除非管轄機關或發行人上市之另一交易所另有要求，否則發行人須根據《溫室氣體核算體系：企業核算與報告標準（2004年）》計量其溫室氣體排放；	
29(b)	披露其用於計量溫室氣體排放的方法，包括：	
29(b)(i)	發行人用於計量其溫室氣體排放的計量方法、輸入資料及假設；	
29(b)(ii)	發行人為何選擇該計量方法、輸入資料及假設計量溫室氣體排放；及	
29(b)(iii)	發行人在匯報期對計量方法、輸入資料及假設進行的任何變更以及變更原因；	
29(c)	就根據第28(b)段披露的範圍2溫室氣體排放，披露其以地域為基準的範圍2溫室氣體排放，並提供有助於了解該排放的任何所需合約文書的資訊；及	
29(d)	就根據第28(c)段披露的範圍3溫室氣體排放，根據《溫室氣體核算體系：企業價值鏈（範圍3）核算與報告標準（2011年）》所述的範圍3類別披露發行人計量範圍3溫室氣體排放中包含的類別。	

8. 附錄

指標	披露要求	章節
氣候相關轉型風險		
30	發行人須披露容易受氣候相關轉型風險影響的資產或業務活動的金額及百分比。	採用合理資訊寬免，本集團在不產生過度成本或付出過度努力的情況下，未能取得該等資訊。
氣候相關物理風險		
31	發行人須披露容易受氣候相關物理風險影響的資產或業務活動的金額及百分比。	採用合理資訊寬免，本集團在不產生過度成本或付出過度努力的情況下，未能取得該等資訊。
氣候相關機遇		
32	發行人須披露涉及氣候相關機遇的資產或業務活動的金額及百分比。	採用合理資訊寬免，本集團在不產生過度成本或付出過度努力的情況下，未能取得該等資訊。
資本運用		
33	發行人須披露用於氣候相關風險和機遇的資本開支、融資或投資的金額。	目前，氣候相關因素已整合至本集團的營運決策考量中，而非作為獨立的財務項目進行追蹤。為進一步落實氣候策略，本集團將評估其內部資本配置機制，以提升氣候相關投資的透明度，並持續優化相關披露。
內部碳定價		
34	發行人須披露如下：	
34(a)	闡釋發行人可有及如何在決策中應用碳定價（例如投資決策、轉移定價及情景分析）；及	本集團目前並未採用內部碳定價。本集團將持續關注內部碳定價相關的政策發展與市場趨勢，並適時實施相關機制。
34(b)	發行人用於評估其溫室氣體排放成本的每公噸溫室氣體排放量定價；或適當的否定聲明，確認發行人沒有在決策中應用碳定價。	



8. 附錄

指標	披露要求	章節
薪酬		
35	<p>發行人須披露氣候相關考慮因素可有及如何納入薪酬政策，或提供適當的否定聲明。這可能構成根據第19(a)(iv)段作出的披露的一部分。</p>	<p>本集團目前並未將氣候相關考量納入其薪酬政策。本集團將評估納入該等考量的可行性，並於未來適當時將其納入薪酬政策。</p>
行業指標		
36	<p>本交易所鼓勵發行人披露與一項或多項特定的業務模式和活動有關的行業指標，或與參與有關行業常見特徵有關的行業指標。在決定披露哪些行業指標時，本交易所鼓勵發行人參考《〈國際財務報告可持續披露準則S2號〉行業披露指南》和其他國際環境、社會及管治報告框架規定的行業披露要求所述的與披露主題相關的行業指標，並考慮其是否適用。</p>	<p>採用合理資訊寬免，本集團未能取得同業資訊。</p>

8. 附錄

指標	披露要求	章節
氣候相關目標		
37	發行人須披露(a)其為監察實現其策略目標的進展而設定的與氣候相關的定性及量化目標；及(b)法律或法規要求發行人達到的任何目標，包括任何溫室氣體排放目標。發行人須就每個目標逐一披露：	2025-2030年的六年可持續發展目標，應對氣候變化（指標及目標）
37(a)	用以設定目標的指標；	
37(b)	目標的目的（例如減緩、適應或以科學為基礎的舉措）；	
37(c)	目標的適用範圍（例如目標是適用於發行人整個集團還是部分（如僅適用於某個業務單位或地理區域））；	
37(d)	目標的適用期間；	
37(e)	衡量進度的基準期間；	
37(f)	階段性目標或中期目標（如有）；	
37(g)	如屬量化目標，其屬絕對目標還是強度目標；及	
37(h)	最新氣候變化國際協議（包括該協議產生的司法承諾）如何幫助發行人設定目標。	
38	發行人須披露其設定及審核每項目標的方法，以及其如何監察達標進度，包括：	2025-2030年的六年可持續發展目標，應對氣候變化（指標及目標）
38(a)	目標本身及設定目標的方法是否經第三方驗證；	
38(b)	發行人審核目標的程序；	
38(c)	用於監察達標進度的指標；及	
38(d)	任何修訂目標的內容及原因。	
39	發行人須披露有關每項氣候相關目標的績效的資訊以及對發行人績效的趨勢或變化分析。	2025-2030年的六年可持續發展目標，應對氣候變化（指標及目標），能源及碳排放管理



8. 附錄

指標	披露要求	章節
40	就按第37至39段披露的每一項溫室氣體排放目標，發行人須披露：	2025-2030年的六年可持續發展目標，能源及碳排放管理，績效數據摘要
40(a)	目標涵蓋哪些溫室氣體；	
40(b)	目標是否涵蓋範圍1、範圍2或範圍3溫室氣體排放；	
40(c)	此目標是溫室氣體排放總量目標還是溫室氣體排放淨額目標。如為溫室氣體排放淨額目標，發行人須另外披露相關的溫室氣體排放總量目標；	
40(d)	目標是否是採用行業脫碳方法得出的；及	我們的目標並非採用行業脫碳方法而制定。
40(e)	發行人計劃使用碳信用抵銷溫室氣體排放以實現任何溫室氣體排放淨額目標。關於使用碳信用的計劃，發行人須披露：	本集團並無依賴使用碳信用額以實現其溫室氣體排放目標。於報告期間，本集團並無購買或計劃使用任何碳信用額。因此，第40(e)(i)至第40(e)(iv)段項下的相關披露並不適用。
40(e)(i)	依賴使用碳信用以實現任何溫室氣體排放淨額目標的程度及方式；	
40(e)(ii)	該碳信用將由哪些第三方計劃驗證或認證；	
40(e)(iii)	碳信用的類型，包括相關抵消是否是基於自然還是基於科技的碳消除，以及相關抵消是通過減碳還是碳消除實現；及	
40(e)(iv)	為讓人了解發行人計劃使用的碳信用的可信度和完整性所必需的任何其他重要因素（例如，對碳抵消效果的假設）。	

2025 環境、社會及管治報告

達利國際集團有限公司
香港新界葵涌葵喜街1-11號
達利國際中心11樓