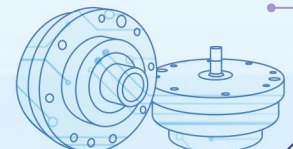
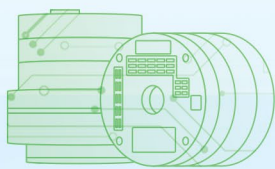
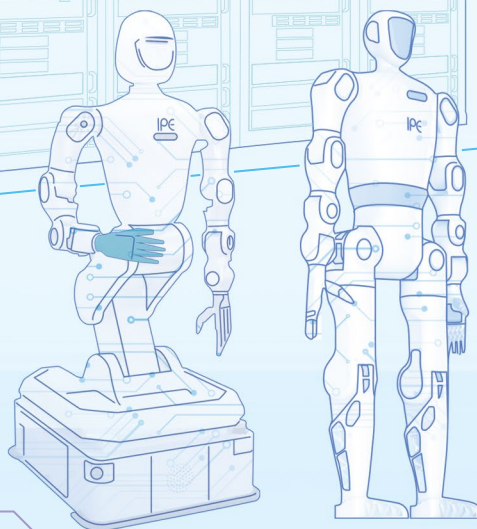
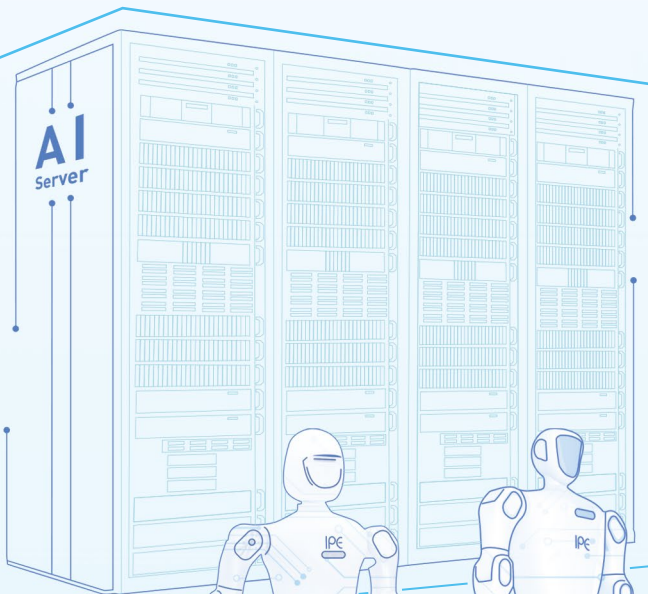
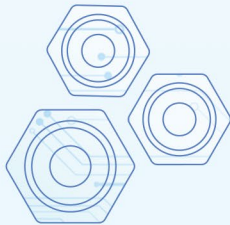
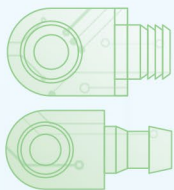
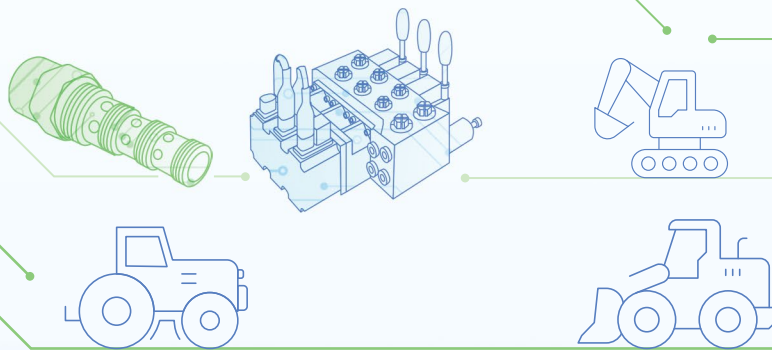


國際精密集團 IPE Group Limited

(於開曼群島註冊成立之有限公司)
(股份代號：929)

2025 環境、社會及管治報告



目錄

關於本報告	2
關於本集團	4
2025年ESG關鍵績效摘要	5
主席致辭	9
誠信管治與企業韌性	11
低碳製造與氣候韌性	29
人本職場與人才共育	63
精密品質與供應共責	78
社區參與	87
附錄	88

關於本報告

國際精密集團有限公司(「國際精密集團」或「本公司」)及其附屬公司(統稱「本集團」或「我們」)持續致力於將可持續發展理念融入業務營運之中。作為高端汽車部件、液壓、AI及相關產品以及電子設備的重要供應商之一，本集團將環境、社會及管治(「ESG」)視為策略業務計劃的核心，並致力於為持份者創造長期價值。本環境、社會及管治報告(「本報告」)透過定性與定量方式，闡述我們在環境、社會及管治方面的承諾、管理方針及表現成果。

呈報標準

本報告依據香港聯合交易所有限公司(「香港聯交所」)《證券上市規則》附錄C2所載的《環境、社會及管治報告守則》(「ESG守則」)編製。同時，我們參考全球報告倡議組織(GRI)標準，披露相關環境、社會及管治資料，並對應聯合國可持續發展目標(「UN SDGs」)，使本集團的可持續發展策略與2030年聯合國可持續發展議程保持一致。除非另有說明，本報告所採用的ESG數據計量及計算方法與去年保持一致。

報告範圍

本報告涵蓋本集團位於中華人民共和國(「中國」)廣州、東莞、常熟、揚州及上海的業務營運。報告內容概述本集團於二零二五年一月一日至二零二五年十二月三十一日(「報告期」或「二零二五年」)的環境、社會及管治表現。與上一報告期相比，本報告期新增納入裕泰液壓技術(上海)有限公司，進一步完善報告範圍。

本報告範圍涵蓋實體

實體名稱：	廣州市新豪精密科技有限公司(「廣州新豪」) ¹	廣州匯通精密液壓有限公司(「廣州匯通」) ¹	東莞科達五金製品有限公司(「東莞科達」)	常熟科裕格蘭精密機械有限公司(「常熟科裕格蘭」)	江蘇科邁液壓控制系統有限公司(「江蘇科邁」)	裕泰液壓技術(上海)有限公司(「上海裕泰」)
主要業務：	汽車零件、液冷及機器人相關產品製造地點以及銷售辦事處	液壓產品製造地點及銷售辦事處	汽車零件及電子產品製造地點以及銷售辦事處	汽車零件及液壓設備製造地點及銷售辦事處	液壓設備零件製造地點及銷售辦事處	液壓設備零件製造地點及銷售辦事處

上述經營之主要業務為製造及銷售精密部件產品，共佔本集團報告期內總收益之87.66%。

¹ 本報告中所提及的廣州市新豪精密科技有限公司之營運、環境及社會相關數據，因其與廣州匯通精密液壓有限公司共用同一工廠及園區範圍內的營運設施及管理安排，相關數據已按實際營運情況合併計算，並未作獨立拆分披露。

聯絡方式及反饋意見

我們始終致力於與社區建立並維持信任關係。持份者的意見是我們制定業務策略的重要依據，因此我們高度重視您對本報告及我們在可持續發展方面各項工作的反饋。如您有任何意見或建議，歡迎透過以下途徑與我們分享：

地址： 香港九龍九龍灣宏照道39號企業廣場三期23樓5-6室
(註明環境、社會及管治委員會主席收)

傳真： (852) 2688 6155

電郵： ipehk@ipehk.com.hk

關於本集團

關於國際精密集團

國際精密集團有限公司(「國際精密集團」或「本公司」)於二零零二年七月十日在開曼群島註冊成立為獲豁免有限公司。本公司為投資控股公司，其附屬公司(統稱「本集團」)主要從事精密金屬零件製造及銷售業務。本集團於一九九零年在新加坡開展其精密零件業務，現在製造用於汽車零件、液壓設備、電子設備零件及其他儀器的精密金屬零件及裝配零件。

價值及使命

本集團秉持以可持續性為核心的價值與使命，在利潤最大化、企業可持續性與持份者滿意度之間取得平衡，致力把責任製造融入企業戰略與日常運營。我們的願景是成為高精密行業的典範，成為一家現代化的大型高新技術企業，綜合實力躋身精密零件製造前列，在行業中持續保持領導地位。

面向未來，我們將在保持全球化服務能力的同時，深化國內市場佈局與產學研合作，推動產品與製程的持續創新，提升能源效率與資源循環利用，鞏固在汽車、液壓、AI及相關產品、電子與工業等核心領域的領先地位。國際精密集團將與客戶、供應商、員工及社區攜手，將可持續理念轉化為可衡量、可驗證的經營成果，為股東與更廣泛的持份者創造長期價值。



2025年ESG關鍵績效摘要



26,918.18

公噸二氧化碳當量

溫室氣體排放總量較
2024報告年度下降11.58%



8,640 個

購買綠證數量



7,316.61 兆瓦時

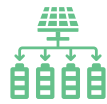
光伏項目累計發電量



27.70%

綠色電力

佔集團年度總用電量比例



12.36%

自建太陽能系統

自發自用電力佔集團
年度能源總消耗的比例



37.19%

女性員工比例



11.08 hours

人均受訓時數

較2024年上升45.22%



★★★★
Over 96.5%

客戶滿意度



100%

ISO 14001覆蓋率



100%

ISO 9001覆蓋率

2025年ESG關鍵績效摘要

獎項及榮譽

國際精密集團有限公司

獎項	頒獎機構
----	------

第十一屆流體傳動及控制國際會議(ICFP 2025)銀牌贊助商



廣州匯通精密液壓有限公司

獎項	頒獎機構
----	------

2025年廣東省名優高新技術產品——大流量先導式溢流閥

廣東省高新技術企業協會

2025年廣東省名優高新技術產品——低噪音結構CVHG型單向閥

廣東省高新技術企業協會

2025年「種子獨角獸企業」

廣州市科技創新企業協會



東莞科達五金製品有限公司

獎項	頒獎機構
2025年廣東省名優高新技術產品——汽車精密金屬軸零件	廣東省高新技術企業協會
2025年廣東省名優高新技術產品——液壓軸零部件	廣東省高新技術企業協會
2025年廣東省名優高新技術產品——電腦硬盤驅動器(HDD)精密金屬軸零件	廣東省高新技術企業協會



常熟科裕格蘭精密機械有限公司

獎項	頒獎機構
----	------

科技型中小企業

江蘇省科技廳

2025年ESG關鍵績效摘要

江蘇科邁液壓控制系統有限公司

獎項	頒獎機構
高新技術企業(複審通過)	全國高新技術企業認定管理工作領導小組
2025年專精特新「小巨人」企業(複審通過)	江蘇省工業和信息化廳
2025年江蘇省先進級智能工程	江蘇省工業和信息化廳
江蘇省企業研發管理體系貫標合格單位	江蘇省企業研發機構促進會

裕泰液壓技術(上海)有限公司

獎項	頒獎機構
高新技術企業(複審通過)	上海市高新技術企業認定辦公室
供應商卓越獎	Caterpillar(卡特彼勒)

主席致辭

致各位持份者：

回首二零二五年，全球產業鏈在不確定中尋找新平衡，精密製造對品質、可靠與合規的要求持續抬升。國際精密集團自一九九零年成立以來，專注汽車、液壓、AI及相關產品、電子及儀器等高要求應用之精密金屬零件與裝配，長期服務資訊科技、液壓動力、汽車及電器行業的頂級跨國企業。我們深知，唯有把可持續理念融入策略與營運，方能在變局中穩健前行。

過去一年，我們從三個層面推進可持續轉型。第一，營運低碳與能源效益。我們持續開展節能項目與設備效能提升，逐步引入可再生能源使用，啟動重點產品的碳足跡審查，為未來範圍三管理及客戶脫碳要求奠定基礎。第二，安全為本與人才發展。我們在各生產基地開展安全環境檢查及隱患排查，完善標準作業與培訓機制，鞏固零重大事故的底線。第三，合規與商業道德。我們持續加強供應鏈合規傳導及內部制度建設，並於二零二五年開展廉潔文化建設專題培訓，持續強化反貪腐與資料私隱保護。

為強化中期路線圖，集團已重新制定環境五年目標，重點圍繞清潔能源使用、溫室氣體排放、廢棄物產生與用水效率等關鍵指標的逐步改善。董事會持續監督ESG議題，定期審閱目標進度與風險評估，並把相關KPI納入管理層績效考量，確保問責到位、資源匹配。

我們的競爭力來源於工程與系統整合能力。除按客戶規格大批量供應高精度零件外，我們亦為全球夥伴提供一站式綜合解決方案，涵蓋汽車、液壓、AI及相關產品的協同開發及最終裝測，項目周期長、技術協同深，對質量與交付的穩健性要求嚴格。年內，我們進一步強化跨部門協作與精益改進，透過數據化質量管理與製程優化，提升良品率與交付表現，以切實行動回應「客戶滿意度、產品質量與安全、能源效益、商業道德」等重大議題。

我們亦清晰認知挑戰與差距。首先，全球供應鏈波動與能源價格不確定性，對生產成本及交付韌性帶來壓力；其次，歐盟碳邊境調節機制（「CBAM」）及相關氣候披露規範逐步落地，對數據邊界、碳核算與溯源能力提出更高要求；此外，範圍三排放管理與供應商能力提升，仍需時間與夥伴化推進。對此，集團已制定分步實施計劃：一是完善能源與碳數據基礎，擴大重點產品碳足跡核算與第三方驗證覆蓋；二是逐步提高綠電與高效設備的投入比例，持續改善能源強度；三是建立供應商ESG評估與賦能機制，透過培訓、審核與共創項目推動減碳與合規落地。

主席致辭

合規體系方面，集團已建立並持續維護ISO 14001環境管理體系、ISO 9001質量管理體系及ISO 45001職業健康安全管理体系，確保品質與安全管理的制度化、標準化。未來，我們將在環境管理、職業健康與安全、商業道德及人權盡職方面進一步對標國際最佳實踐，並視需要引入外部評級與問責機制，以提升透明度與市場信心。

展望二零二六年，我們將以「高質量增長、負責任製造」為主線，落實環境五年目標，持續推進節能減排與循環方案，提升材料利用率與廢棄物減量；以前沿研發與工程服務強化與客戶的協同，確保產品質量與功能安全，穩定交付並不斷提升客戶滿意度；以研究院為創新中樞，深化與高校及龍頭企業的協同，形成「研發—中試—量產」的閉環，加快關鍵零件的國產替代與性能突破；同時強化廉潔文化與人才培育，打造安全、包容並具使命感的工作環境。

可持續發展是一場持久戰，需要清晰的方向、穩健的治理與持份者的長期信任。憑藉我們在精密工程、製程控制與系統整合上的積累，本集團將與客戶、供應商及社區攜手，共同把挑戰轉化為機遇，為股東、員工與社會創造長期而可驗證的價值。

謹此感謝各界在過去一年的支持。

國際精密集團有限公司

董事會主席

二零二六年三月二十七日

誠信管治與企業韌性



可持續發展管治

董事會聲明

本集團一貫堅持以可持續發展為核心的企業理念，致力於在業務增長的同時，為環境保護、社會進步及良好企業管治作出貢獻。董事會充分認識到，環境、社會及管治表現是衡量企業長遠價值及競爭力的重要因素，並已將環境、社會及管治原則融入本集團的策略決策、風險管理及日常營運中。

本集團的環境、社會及管治委員會(「ESG委員會」)由執行董事及獨立非執行董事組成，由獨立非執行董事出任主席，主要負責就重要的ESG議題、政策更新及績效進度向董事會匯報。委員會並與管理層協調，推動跨部門合作，確保各營運單位能有效落實董事會所制定的ESG策略。

ESG方針及策略

董事會根據持份者意見、行業趨勢及國際標準，持續完善本集團的ESG管理方針。董事會指導管理層識別及評估對業務具潛在影響的重要ESG議題，包括能源效益、薪酬和福利、產品質量與安全、客戶滿意度、以及商業道德等。本集團透過建立系統化的風險及機會評估機制，確保ESG相關風險能被及時識別及妥善管理，並將可持續理念融入營運流程及企業文化之中。

在二零二五年度，董事會重點監督本集團於減碳節能、綠色製造及員工發展等方面的實施進度，同時加強ESG數據管理及透明度，以支援更科學化的決策及外部披露。

董事會定期審閱ESG目標的達成進度及相關表現指標(「KPIs」)，並根據實際成果及外部環境變化作出調整。二零二五年度，董事會審視了多項ESG重點項目，包括環境管理體系的持續優化、員工安全文化的深化，以及節能降耗技術的推行。董事會確認，這些舉措有效提升了營運效率及品牌信譽，為本集團的長期競爭力及可持續增長奠定了穩固基礎。

誠信管治與企業韌性

可持續發展管治(續)

董事會聲明(續)

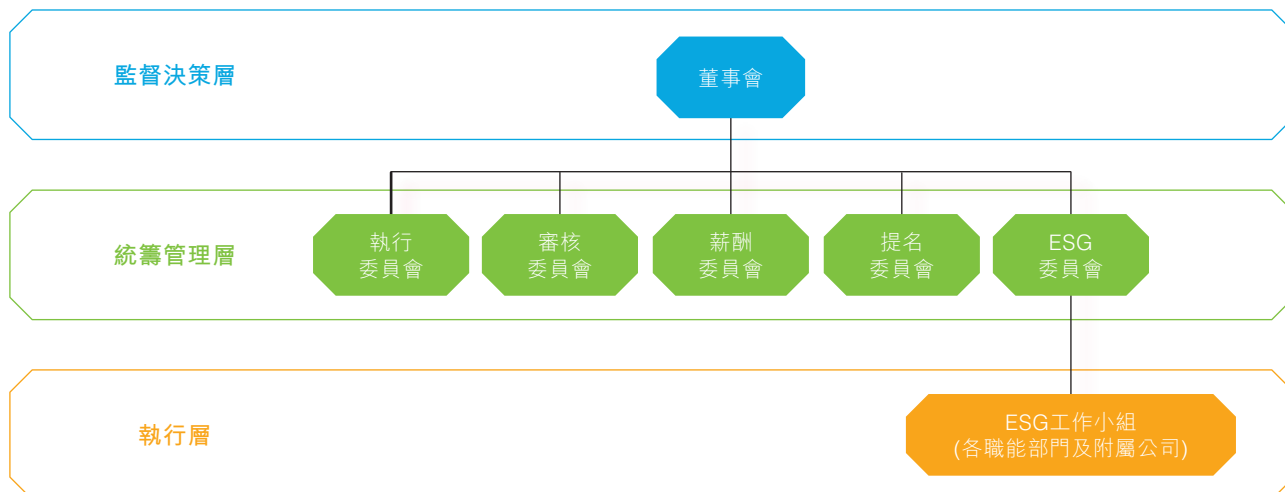
ESG方針及策略(續)

本集團深信，ESG策略的落實與業務發展息息相關。透過推進低碳製造及強化企業責任，我們不僅滿足客戶及投資者對可持續發展的期望，亦鞏固了本集團於精密製造領域的領導地位。

展望未來，董事會將繼續引領本集團深化ESG治理架構，完善目標設定及績效監察機制，並加強與持份者的溝通與合作。董事會將持續關注氣候相關風險、創新科技應用及社會影響力的提升，推動國際精密集團在可持續發展的道路不斷邁進，為股東、員工、社會及環境創造長遠價值。

可持續發展管治架構

本集團已建立完善的可持續發展管治架構，以確保環境、社會及管治事宜能獲得有效管理及持續改進。該架構由董事會領導，並由ESG委員會及各部門協同執行，形成自上而下的監管及落實機制。



可持續發展管治(續)

可持續發展管治架構(續)

董事會職責

董事會對本集團的可持續發展策略及表現承擔最終責任，並定期審閱ESG目標的進展、重大風險及管理措施。董事會每年於會議期間審議與可持續發展相關的重要議題，確保ESG策略與集團長期業務方向及持份者期望保持一致。

ESG委員會

為推動集團可持續發展，本集團設立了ESG委員會，由董事會成員組成，並由具備專業ESG背景的獨立非執行董事擔任主席。ESG委員會負責監督本集團整體ESG事務，包括：

- 制定及推行與營運模式相符的ESG策略、政策及行動計劃；
- 設立相關政策目標、關鍵績效指標及衡量指標，以監察進展及成果；
- 評估並管理與ESG有關的風險與機遇；
- 定期檢討及報告ESG表現，並就重大事項向董事會提出建議。

ESG委員會每半年召開會議，評估集團於環境、社會及管治方面的表現及目標達成情況，確保相關措施得以有效落實及不斷優化。

ESG委員會由張振宇先生擔任主席。張先生目前擔任Polymer Capital Management (HK) Limited的ESG董事總經理及主管。彼亦擔任世界基準聯盟(WBA)溫室氣體核算體系獨立標準委員會成員及監事會成員、氣候管治行動香港分部指導委員會成員以及香港地球之友董事局成員。其專業背景為本集團在制訂及推行可持續發展策略方面提供了專業指導。

誠信管治與企業韌性

可持續發展管治(續)

可持續發展管治架構(續)

ESG工作小組

為加強ESG策略的執行力及提升各附屬公司之間的協調效率，本集團於二零二五年成立ESG工作小組。工作小組作為ESG委員會與各業務單位之間的橋樑，負責具體落實ESG相關工作及推動集團政策的實施。

ESG工作小組負責：

- 傳達及執行ESG委員會所指派的任務；
- 協調及監督所屬部門的ESG相關工作；
- 收集及匯報營運單位的ESG數據及改進建議；
- 支援年度ESG報告、政策更新及培訓安排；
- 識別並反饋潛在的ESG風險及改善機會。

ESG工作小組定期向ESG委員會匯報工作進展，確保集團各層面能有效執行既定方針，促進ESG目標的整體協同與持續改進。

外部顧問支持

為確保ESG管治架構的專業性及持續改進，本集團聘用外部ESG顧問提供技術支持及專業建議。顧問協助本集團識別重大議題、優化數據管理流程及提升信息披露質素，推動集團在環境、社會及管治領域的不斷進步。

可持續發展策略

面對全球產業鏈快速發展、客戶需求轉變以及監管要求不斷提高，本集團深信，可持續發展是支撐長期競爭力的核心驅動力。為確保營運模式與未來趨勢保持一致，本集團從價值鏈視角系統化分析營運活動對環境、社會及管治的影響，並據此制定清晰的ESG策略方向、管理框架及中長期發展目標，展示本集團實踐可持續發展的整體藍圖。

本集團價值鏈對環境及社會的影響

為全面了解本集團業務於整個製造價值鏈所帶來的潛在影響，本集團參考價值鏈分析框架，從原材料採購、製造加工、銷售與物流配送、客戶服務及產品報廢與回收等環節，評估各階段可能產生的環境與社會風險，以及可創造的積極影響。本集團進一步將上述影響與雙重重要性評估結果結合，以識別出與本集團營運最相關的ESG議題，並作為制定策略與資源投入的基礎。

透過此分析，本集團不僅識別出需優先管理的負面影響，例如能源消耗、廢棄物管理、職業健康與安全風險及供應鏈責任等，同時亦發掘營運中的多項正面機遇，包括推動綠色製造、提升品質表現、加強員工發展以及實踐誠信營運。這些洞見是本集團建立可持續發展策略的核心基礎。



- 原材料開採造成碳排放與能源損耗
- 高能耗、高水耗與碳排放
- 物流運輸碳排放
- 不良品或失效產品造成安全問題
- 金屬廢料未妥善處理可能污染環境
- 供應鏈勞工標準不一致（工時、薪酬、童工風險）
- 產生廢水、油污、粉塵、噪音
- 包裝材料浪費
- 客戶投訴處理不當
- 企業碳足跡增加
- 上游企業環境合規風險（重金屬污染、化學品管理）
- 操作人員面臨職業病與工傷風險
- 供應鏈不穩定導致延誤／損耗

誠信管治與企業韌性

可持續發展策略(續)

本集團價值鏈對環境及社會的影響(續)



積極影響機會：

- 推動綠色採購可提升供應鏈環境表現
- 數智化和自動化可提升效率與能源效益
- 採用低碳運輸、優化路線降低空氣排放物
- 高效售後服務提升企業形象
- 金屬材料高回收率可降低資源浪費
- 推動供應商社會責任(職安健、勞工權益管理)
- 製程改善可減少廢品率、降低資源消耗
- 促進可回收包材使用
- 客訴閉環帶動品質改善
- 循環經濟帶來成本節省與正面ESG評價
- 優化採購效率減少浪費
- 高品質帶來更高客戶留存率
- 增強供應鏈韌性
- 以客戶為中心提升長期合作成功率

與之關聯ESG議題：

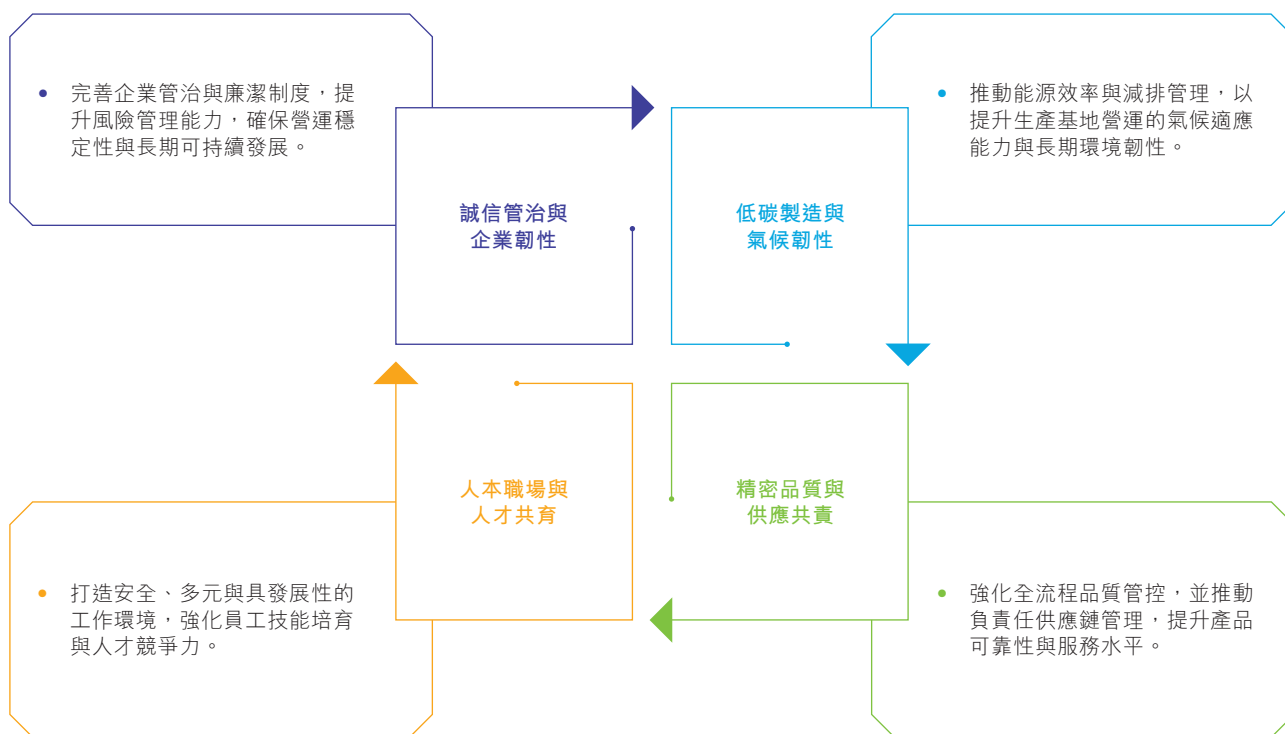
- 使用物料
- 廢棄物管理
- 循環經濟
- 負責任供應鏈
- 商業道德
- 應對氣候變化
- 空氣污染物
- 水資源管理
- 廢水排放與管理
- 能源效益
- 溫室氣體排放
- 清潔技術
- 職業健康與安全
- 產品質量與安全
- 市場推廣以及產品和服務標籤合規
- 溫室氣體排放
- 應對氣候變化
- 商業道德
- 客戶滿意度
- 服務質素及投訴處理
- 客戶私隱及數據保護
- 循環經濟
- 廢棄物管理
- 自然相關風險及機會管理
- 環境合規

可持續發展策略(續)

ESG策略支柱

基於價值鏈分析結果，本集團制定四大可持續發展策略支柱，作為推動企業長期轉型與韌性建設的核心方向。這四大支柱分別回應本集團面臨的主要風險與機遇，並涵蓋企業管治、環境管理、員工發展，以及產品與供應鏈責任四個重要範疇，構成本集團可持續發展藍圖的整體架構。

每個策略支柱均設有明確目標與可量度的管理方向，確保本集團的ESG工作具有具體執行路徑。此策略框架不僅提升集團的營運效率與競爭力，亦確保本集團能順應行業趨勢、降低風險並把握綠色轉型所帶來的增長機會。



為將策略支柱落實至具體行動，本集團針對每個支柱進一步細化中長期戰略目標，並將其與本報告期內識別的重要性議題及本集團的可持續發展目標相連結。此安排旨在確保策略方向具有可衡量性、可執行性與可持續性，並涵蓋能源與資源管理、職業健康與安全、品質與供應鏈責任，以及廉潔管理等核心領域。

透過明確的目標設定與量化指標，本集團能夠持續監察各項工作的進展，提升策略施行的透明度與成效，並呈現企業在管理風險及掌握機遇方面的進步。

誠信管治與企業韌性

可持續發展策略(續)

ESG策略支柱(續)

為與國際可持續發展框架保持一致，本集團將ESG策略與聯合國可持續發展目標(「SDGs」)進行對應，優先聚焦與本集團業務高度相關的目標。本集團相信此舉不僅展示本集團在可持續發展議題上的承諾，也凸顯本集團在推動低碳製造、保障員工福祉、提升品質與供應鏈管理，以及加強治理方面的實際貢獻。透過持續深化策略行動，本集團將積極推動企業與社會的共同進步，為全球可持續發展願景作出長期價值貢獻。

支柱	戰略目標	重要議題	可持續發展目標	回應聯合國 可持續發展目標
誠信管治與企業韌性	<ul style="list-style-type: none"> 維持最高標準的反貪腐制度 強化企業風險管理體系 建立數據保護與網絡安全保障 提升企業管治透明度與持份者方參與 	<ul style="list-style-type: none"> 商業道德 企業管治 企業風險管理 	<ul style="list-style-type: none"> 每年完成集團年度風險識別與更新 	 
低碳製造與氣候韌性	<ul style="list-style-type: none"> 推動能源管理與節能技術升級 提升可再生能源使用比例 降低排放、廢水、廢物強度 強化氣候風險識別(暴雨、高溫) 	<ul style="list-style-type: none"> 能源效益 	<ul style="list-style-type: none"> 到2029年，其能源總消耗量的15%來自自建太陽能系統 到2029年，電力消耗強度較2024年減少10% 到2029年，耗水量強度較2024年減少10% 到2029年，污泥生產強度較2024年減少10% 到2029年，範圍一及範圍二溫室氣體排放強度較2024年減少10% 	  

可持續發展策略(續)

ESG策略支柱(續)

支柱	戰略目標	重要議題	可持續發展目標	回應聯合國 可持續發展目標
人本職場與人才共育	<ul style="list-style-type: none"> 全面加強職業健康與安全管理(ISO 45001) 建立安全文化(零工亡、零重大事故) 提升薪酬福利、人才培養與員工參與 打造多元、共融、友善的工作環境 	<ul style="list-style-type: none"> 薪酬與福利 	<ul style="list-style-type: none"> 零重大工傷事故 	  
精密品質與供應共責	<ul style="list-style-type: none"> 強化全流程品質管理(PPAP/FMEA/R&R等汽車標準) 提升客戶滿意度與售後服務 推行綠色採購與供應商ESG稽核 確保供應鏈勞工標準與環境合規 	<ul style="list-style-type: none"> 客戶滿意度 服務質素及投訴處理 產品質量與安全 	<ul style="list-style-type: none"> 客戶投訴閉環達成率100% 高風險供應商100%審核 	 

誠信管治與企業韌性

持份者參與

本集團深信，持份者的意見對可持續發展策略的制定與優化至關重要。透過與不同持份者保持開放、透明及持續的溝通，使本集團能更全面了解其期望與關注，從而確保本集團的業務方向及ESG策略與社會需求保持一致。

集團持續透過多種渠道與主要持份者溝通，包括問卷調查、會議、供應商審核、員工培訓及社區活動等。這些互動不僅有助於識別潛在風險及機遇，亦為本集團提供改進管理制度及產品服務的重要依據。

下表概述了主要持份者群體、關注重點及溝通方式：

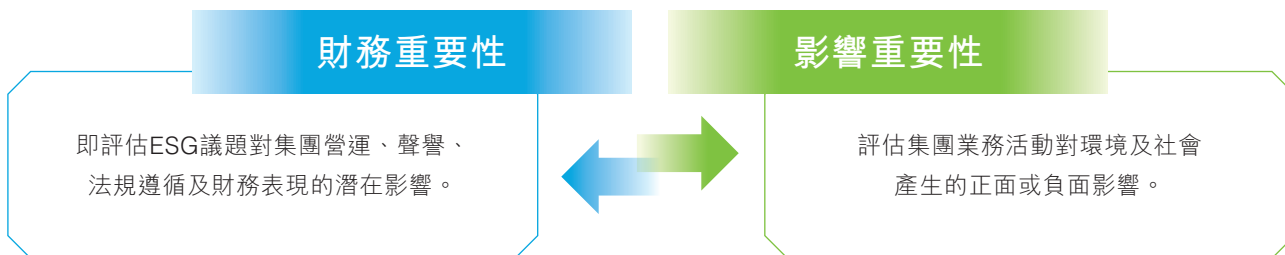
持份者組別	主要關注議題	溝通途徑
 僱員	<ul style="list-style-type: none">• 職業健康與安全• 薪酬與福利• 多元化及平等機會	<ul style="list-style-type: none">• 僱員表現• 內部通訊• 內部培訓• 僱員滿意度問卷
 客戶	<ul style="list-style-type: none">• 產品質量與安全• 服務質素及投訴處理• 客戶私隱與數據保護	<ul style="list-style-type: none">• 公司函件• 客戶反饋制度• 展會
 供應商及分包商	<ul style="list-style-type: none">• 負責任供應鏈• 商業道德	<ul style="list-style-type: none">• 定期電子及商務會議• 供應商會議
 股東／投資者	<ul style="list-style-type: none">• 合規經營• 公司治理• 企業風險管理	<ul style="list-style-type: none">• 年度報告／環境、社會及管治報告• 公司網站• 股東大會• 財務報表

持份者參與(續)

持份者組別	主要關注議題	溝通途徑
 監管組織	<ul style="list-style-type: none"> • 商業道德 • 合規經營 • 環境合規 	<ul style="list-style-type: none"> • 監管存檔文件 • 合規報告
 本地社區	<ul style="list-style-type: none"> • 社區參與 	<ul style="list-style-type: none"> • 社區參與計劃 • 慈善／捐款活動
 非政府組織	<ul style="list-style-type: none"> • 保護生態系統及生物多樣性 • 防止童工或強制勞工 	<ul style="list-style-type: none"> • 與非政府組織合作

雙重重要性評估

為確保ESG議題能夠真實反映本集團的業務實況及外部影響，本集團二零二五年啟動雙重重要性評估，以識別、評估及排序最具影響力的環境、社會及管治議題。此評估框架同時考量兩個層面：



誠信管治與企業韌性

雙重重要性評估(續)

評估流程

本集團的雙重重要性評估流程包括四個主要階段：

識別

參考國際標準(如GRI標準)，並結合行業內趨勢、同業實踐及持份者意見，確定32項與我們營運及影響相關的議題。

參與

透過線上問卷收集內外部持份者的意見，了解各方對不同ESG議題的關注程度及其對業務的重要性評估。

優先次序

整合持份者的回應並統計針對ESG議題的評分結果，結合業務實際情況，評估各議題對集團營運的潛在影響程度，確認重要性矩陣的結果。

核實

評估結果提交ESG委員會審議及確認，作為制定ESG策略及報告內容的依據。本集團定期檢視已識別的ESG議題及其影響以保持其相關性。

雙重重要性評估(續)

評估結果

根據二零二五年的雙重重要性評估結果所繪製的雙重重要性矩陣如下圖所示：



在雙重重要性矩陣中，位於右上方的議題同時具有「財務重要性」和「影響重要性」，因此被確認為本集團未來需優先管理的核心議題：

2025年重大ESG議題

- 能源效益
- 服務質素及投訴處理
- 企業管治
- 薪酬與福利
- 產品質量與安全
- 企業風險管理
- 客戶滿意度
- 商業道德

上述議題與本集團長期策略高度相關，並反映主要持份者(如客戶、員工、監管機構)最關注的範疇。

誠信管治與企業韌性

識別ESG潛在風險與機遇

本集團針對所識別的重要性議題開展ESG風險與機遇分析，旨在全面評估其對集團營運及長期可持續發展的潛在影響，以下為分析結果及集團本年度於本報告中所作出的回應。

重大議題	風險	機遇	回應章節
能源效益	<ul style="list-style-type: none">• 能源成本上升增加營運負擔。• 能效要求日益提高，如未及時改善可能面臨合規與罰則風險。	<ul style="list-style-type: none">• 推動節能降耗，有助降低營運成本。• 擴大太陽能自發電比例，可提升能源自主性並減少碳排放。• 高能效有助獲得客戶青睞，提升市場競爭力。	低碳製造與氣候韌性 — 應對氣候變化
薪酬與福利	<ul style="list-style-type: none">• 不具競爭力的薪酬將造成人才流失與招聘困難。• 員工士氣不足影響生產效率與品質。	<ul style="list-style-type: none">• 完善薪酬與福利有助吸引與留住技術人才。• 提升員工滿意度，有助建立穩定、高效率的團隊。	人本職場與人才共育 — 員工關係
客戶滿意度	<ul style="list-style-type: none">• 投訴處理不當可能導致客戶流失與品牌受損。• 交付延誤或品質問題將增加成本與補償風險。	<ul style="list-style-type: none">• 強化客戶溝通與投訴閉環管理可提升客戶忠誠度。• 穩定品質與交付表現有助擴大客戶與訂單。	精密品質與供應共責 — 客戶服務
服務質素及投訴處理	<ul style="list-style-type: none">• 不完善的售後服務可能增加退貨率與合規風險。• 欠缺標準化流程可能導致處理延遲與風險擴大。	<ul style="list-style-type: none">• 完善投訴與售後流程促進服務提升。• 強化應對能力可提升企業信任度與口碑。	精密品質與供應共責 — 客戶服務

識別ESG潛在風險和機遇(續)

重大議題	風險	機遇	回應章節
產品質量與安全	<ul style="list-style-type: none"> • 不合格產品導致召回風險、客訴與財務損失。 • 汽車與精密製造業法規快速收緊，合規成本增加。 	<ul style="list-style-type: none"> • 提升產品品質有助提升品牌信譽與市佔率。 • 高品質標準可成為進入高端市場的入場券。 	精密品質與供應共責 — 產品責任
商業道德	<ul style="list-style-type: none"> • 舞弊或賄賂事件將造成法律制裁與聲譽受損。 • 銷售和採購部門舞弊風險較高。 	<ul style="list-style-type: none"> • 健全反舞弊制度可提高管理透明度。 • 廉潔營運有助建立穩固的合作夥伴關係。 	誠信管治與企業韌性 — 商業道德
企業管治	<ul style="list-style-type: none"> • 治理架構不健全將削弱決策效率與風險管理能力。 	<ul style="list-style-type: none"> • 完善治理提升企業穩定性與營運透明度。 • 有助提升投資者、客戶與員工的信任度。 	誠信管治與企業韌性 — 可持續發展管治 有關企業管治的更多內容，請參考本集團2025年年報中《企業管治報告》。
企業風險管理	<ul style="list-style-type: none"> • 供應鏈中斷、氣候事件及地緣政治均可能增加營運風險。 • 缺乏系統性風險識別機制會降低企業韌性。 	<ul style="list-style-type: none"> • 完善風險管理有助提升企業抗壓能力。 • 支援企業制定更具前瞻性的策略與資源規劃。 	誠信管治與企業韌性 — 識別ESG潛在風險和機遇 有關企業風險管理的更多內容，請參考本集團2025年年報中《管理層討論及分析》和《企業管治報告》。

誠信管治與企業韌性

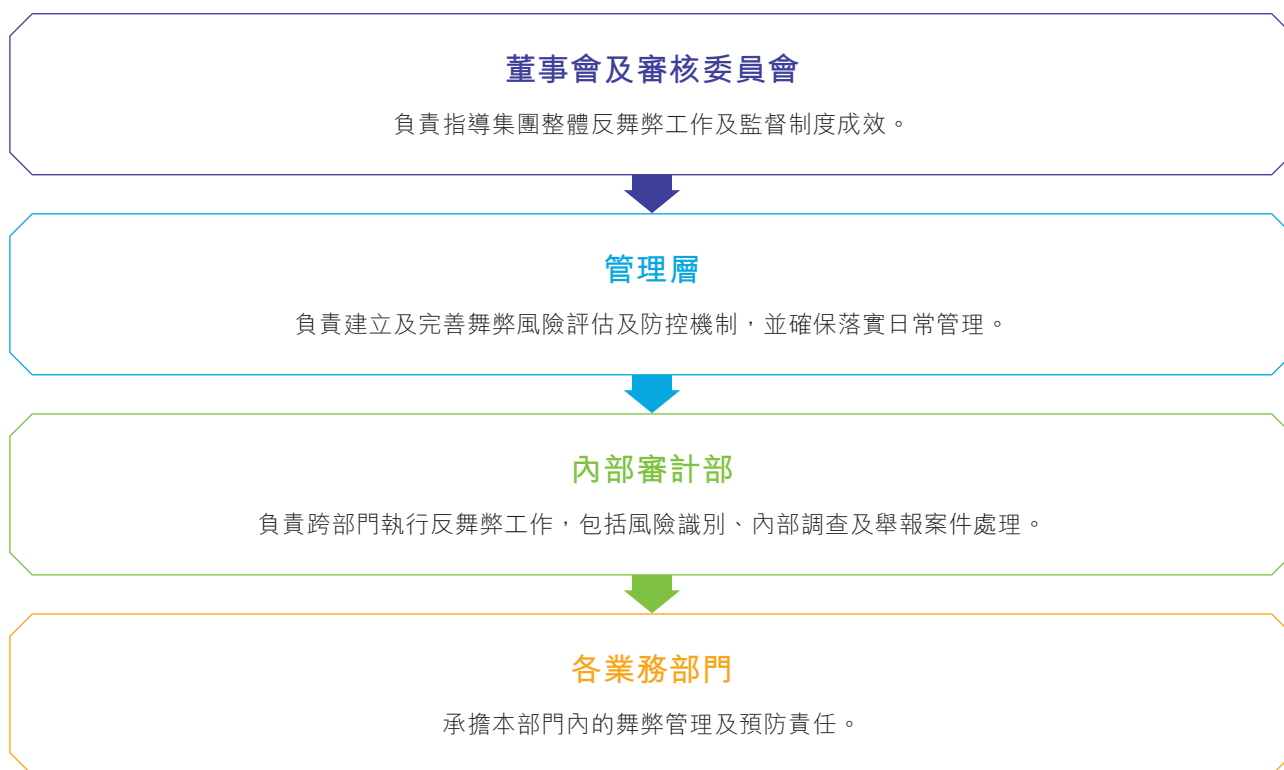
商業道德

反貪污及反舞弊

本集團將誠信、廉潔與公平視為企業長期穩健發展的基礎，嚴格遵守相關反貪污及反腐敗法律法規²，並建立完善的制度與監管機制，以確保所有業務活動均以最高道德標準運作。集團已制定《行為準則》、《反舞弊與舉報制度》等管理文件，明確規定所有董事、員工、營運基地僱員及外判商、承包商均不得直接或間接參與任何形式的賄賂、回扣、欺詐、濫用職權、挪用資產或不當利益輸送。

治理架構

本集團已建立反舞弊治理架構，明確各職能部門的責任分工：



本集團亦定期檢討並更新相關政策及內部控制流程，確保反貪腐制度能適應新風險與市場環境。

² 相關法律法規請參見本報告的法律及法規章節。

商業道德(續)

反貪污及反舞弊(續)

內部監管措施與問責機制

為強化廉潔營運，本集團建立完善的監控與問責機制。涉及進出口、採購、銷售及供應鏈等高風險職能的員工均須接受更嚴格的監管，包括流程透明度要求、權限分級制度、內部審批機制與紀錄保存制度。

此外，本集團與業務合作夥伴簽訂《貿易安全協議》或等效條款，要求所有合作方遵守道德標準、反貪污法律及資訊保密要求，從源頭降低供應鏈及跨境貿易風險，並維護互信與企業聲譽。

本集團對腐敗與舞弊行為採取零容忍態度。對於任何員工如被發現存在不道德行為、違反本集團行為守則或相關法律法規的情況，本集團將依據違規行為的性質與嚴重程度，採取相應的紀律處分措施。處分範圍包括但不限於警告、再培訓，直至終止僱傭關係。若涉及嚴重違法或非法行為，本集團保留向監管或司法機構報告的權利。

舉報機制與保障

為強化內部監督與外部透明度，本集團設立安全、保密及可匿名的舉報機制，鼓勵員工及第三方(如客戶、供應商)反映任何疑似舞弊、不當行為或重大風險。

舉報可透過以下方式提出：

舉報電郵：
ia@ipecn.com.cn

舉報電話：
020-82945929-2558

舉報表格

所有舉報將由內部審計部門統一記錄、分類及處理，並提交由未涉案之執行董事或審核委員會進行評估。審核委員會負責監督舉報政策的有效性，並確保調查結果得到適當跟進。嚴重個案將按照情況通報相關監管部門。

本集團承諾保護善意舉報人，不容許對其進行報復或不公平對待，並在政策中載明舉報人保護條款。

誠信管治與企業韌性

商業道德(續)

反貪污培訓與宣導

本集團持續透過教育與培訓提升員工對反貪腐政策與法規要求的認識，並加強辨識與防範舞弊風險的能力。

報告期內，董事會成員共完成15小時反貪污與反舞弊培訓，員工共完成57小時相關法規及內控培訓。

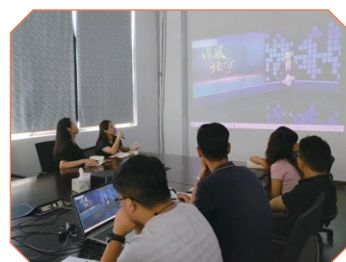
此外，本集團在報告期內組織了廉潔文化建設專題培訓，共有166名員工(涵蓋高層管理、中層骨幹及前線員工)參與並提交培訓心得，進一步推動誠信文化向下扎根。



廣州新豪



東莞科達



常熟科裕格蘭



江蘇科邁



上海裕泰

低碳製造與氣候韌性



應對氣候變化

全球氣候變化正對各行各業帶來前所未有的挑戰，本集團高度重視氣候變化帶來的潛在影響，並將脫碳作為公司長遠戰略的重要組成部分。本集團依循國際可持續標準委員會（「ISSB」）發佈的《國際財務報告準則S2號——氣候相關披露》（「IFRS S2」）框架，以及香港聯交所「ESG守則」D部分氣候相關披露，圍繞「管治、策略、風險管理、指標與目標」四大核心領域，有序開展應對氣候變化的工作，以確保各項措施落實到位。

管治

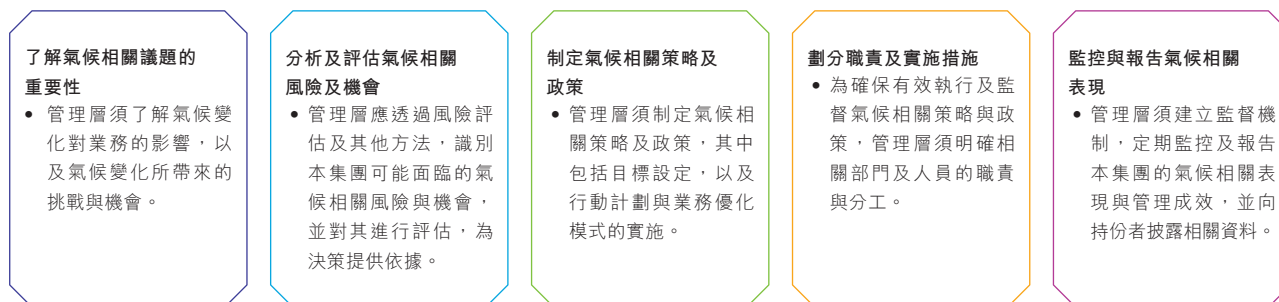
董事會認識到氣候變化對本集團業務帶來的潛在影響，並已將氣候相關風險及機會納入公司策略規劃與決策過程中。隨著投資者對氣候議題的關注增加，董事會要求本集團各成員公司制定氣候相關風險管理政策與規劃，並設定及評估相關指標與目標。董事會主要透過ESG委員會的定期匯報（每年兩次），持續獲悉氣候相關風險與機會的最新情況及管理進展。

低碳製造與氣候韌性

應對氣候變化(續)

管治(續)

董事會已將氣候相關工作的職責劃予ESG委員會及管理層，共同推動相關工作的開展。所涉及程序包括：



隨著氣候變化影響日益顯著，本集團將持續完善氣候風險與機會的管治機制，適時檢視並加強應對措施。為確保董事會具備適當的技能及勝任能力以應對氣候變化，董事會成員未來會透過定期接受可持續發展及氣候相關培訓，並按需要尋求外部專業意見及顧問支持。

具體氣候管治架構，請參考可持續發展管治架構。

策略

氣候變化為集團帶來實體與轉型兩方面挑戰。實體風險包括極端天氣事件(如颱風、暴雨及高溫)頻率上升及海平面上升等慢性威脅，可能導致資產損毀、交付延誤及營運成本增加。另一方面，隨著政策趨嚴、低碳產品需求上升及持份者期望提高，轉型風險亦逐漸增加，涉及合規要求、營運調整及聲譽壓力。儘管面對多項挑戰，集團仍積極尋求氣候轉型帶來的機遇，以提升業務韌性並在綠色發展中領先部署。

報告期內，本集團參考「IFRS S2」及「ESG守則」最新氣候披露要求，與董事會及管理層開展定性評估，識別相關風險與機遇，並透過情景分析評估其對業務模式及價值鏈的潛在影響，以支持集團制定氣候適應與減緩策略。

應對氣候變化(續)

策略(續)

實體風險情景

報告期內，本集團依據聯合國政府間氣候變化專門委員會(Intergovernmental Panel on Climate Change, IPCC)發佈的《第六次評估報告》(「AR6」)，選用其共享社會經濟路徑(「Shared Socioeconomic Pathway, SSP」)中的低溫室氣體排放情景「SSP1-2.6」及極高溫室氣體排放情景「SSP5-8.5」，作為評估氣候實體風險的主要參考情景。其關鍵假設³(情景描述、溫升幅度及海平面上升)如下圖所示。

SSP1-2.6 情景	SSP5-8.5 情景
<input type="checkbox"/> 情景描述 ：在全球加強合作及推動可持續發展的情況下，中國優先發展清潔能源並落實較嚴格的環境政策，預期於2075年前後實現碳中和。	<input type="checkbox"/> 情景描述 ：全球能源結構持續高度依賴化石燃料，溫室氣體排放長期維持在高水平。
<input type="checkbox"/> 溫升幅度 ：到2100年，全球平均氣溫較工業化前(約1850年)上升幅度被限制在2°C以內。	<input type="checkbox"/> 溫升幅度 ：到2100年，全球平均氣溫可能較工業化前上升約3.3°C至5.7°C。
<input type="checkbox"/> 海平面上升 ：到2100年，海平面預計上升約0.32至0.62米，沿海基礎設施面臨的浸水風險相對較低。	<input type="checkbox"/> 海平面上升 ：到本世紀末，海平面預計上升約0.63至1.01米，對沿海地區及相關基礎設施構成顯著甚至嚴重風險。

³ 情景特征參考自聯合國政府間氣候變化專門委員會第六次評估報告《決策者摘要》。

低碳製造與氣候韌性

應對氣候變化(續)

策略(續)

轉型風險情景

報告期內，本集團參考國際能源署(International Energy Agency, IEA)發佈的2050淨零排放情景(「Net Zero Emissions by 2050 Scenario, NZE」)及既定政策情景(「Stated Policies Scenario, STEPS」)，作為評估氣候相關轉型風險的主要參考情景。其關鍵假設⁴(情景描述、經濟、氣候政策及承諾水平)如下圖所示。

NZE情景	STEPS情景
<input type="checkbox"/> 情景描述 ：全球能源系統按照到 2050 年實現二氧化碳淨零排放的路徑演進；至 2100 年，全球平均氣溫升幅大致被控制在約 1.5°C。	<input type="checkbox"/> 情景描述 ：僅反映各國已實施或已正式宣佈的能源及氣候政策，假定不採取額外重大減排行動；溫室氣體排放長期維持較高水平，至 2100 年全球氣溫或較工業化前上升約 2.4°C。
<input type="checkbox"/> 經濟 ：廣泛投資清潔能源和低碳技術，帶動 2030 年前全球經濟增長。	<input type="checkbox"/> 經濟 ：持續依賴化石燃料的發展模式放慢可再生能源投資步伐。
<input type="checkbox"/> 氣候政策 ：各國嚴格落實減排承諾，並制訂清晰的氣候目標及行動路線圖。	<input type="checkbox"/> 氣候政策 ：新增氣候政策推行力度有限，缺乏進一步強化全球減排的制度框架。
<input type="checkbox"/> 承諾水平 ：在政策支持下，政府、企業與消費者共同調整行為，推動能源結構轉型，加速向低碳經濟過渡。	<input type="checkbox"/> 承諾水平 ：社會各界對氣候行動的關注及參與度不足，難以形成推動大規模氣候改革的動力。

本集團選取上述情景，主要基於其均由具國際權威性的機構發佈，能夠反映從積極減排、維持現行政策到高排放等多種可能路徑，涵蓋政策收緊、能源價格、技術發展及物理風險等關鍵不確定性，有助評估本集團在不同情景下的營運及策略韌性。

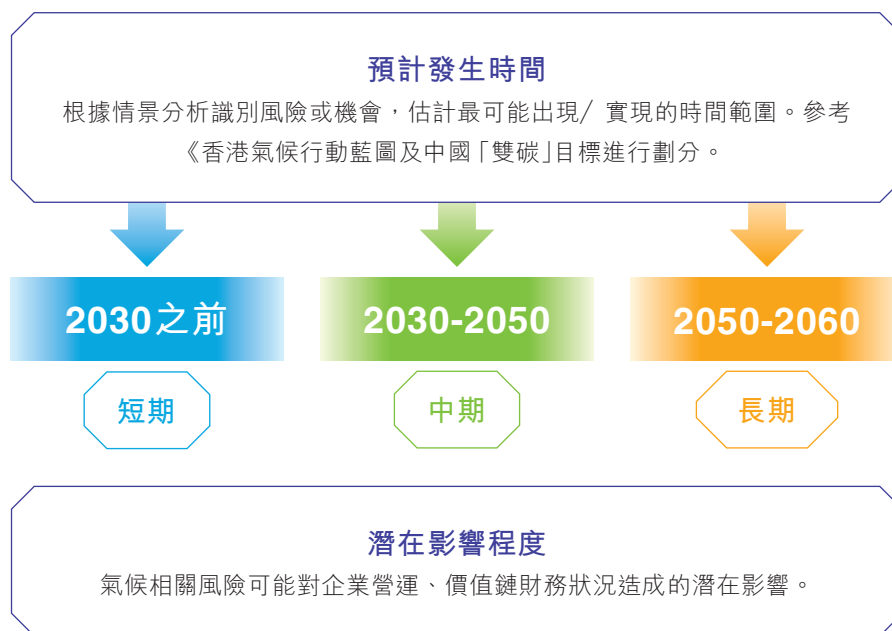
⁴ 情景描述參考自國際能源署《全球能源和氣候模型報告》。

應對氣候變化(續)

策略(續)

氣候風險評估維度

本集團以「預計發生時間」及「潛在影響」兩個維度為主要參考依據，評估氣候相關風險與機會。其中，「預計發生時間」進一步細分為短期(2030年之前)、中期(2030年至2050年)及長期(2050至2060年)，以反映不同階段可能出現的氣候風險與機遇。



本次氣候相關情景分析的業務範圍與本報告期ESG報告範圍一致，涵蓋廣州基地、上海基地、揚州基地、常熟基地及東莞基地等主要生產基地。

低碳製造與氣候韌性

應對氣候變化(續)

策略(續)

評估結果

氣候相關風險

根據本次定性評估結果，極端天氣事件和平均氣溫上升是集團面臨的主要氣候實體風險。高排放情景下，隨著全球氣溫持續上升，颱風、暴雨及高溫熱浪等極端天氣的發生頻率和強度可能增加，對部分生產基地、倉儲及物流設施造成營運中斷或損害，從而影響產能及營運成本。

此外，轉型風險方面，隨著客戶及其他持份者對環保和低碳表現的期望不斷提升，若集團在減碳方面表現未如預期，可能面臨客戶流失及品牌形象受損等市場與聲譽風險，對集團收入的影響程度較高。相較之下，碳排放法規收緊及強制性氣候披露要求在本次評估中的整體風險水平較低，主要因為集團已開展產品生命週期評估(「LCA」)，並持續編制ESG報告及回應相關披露要求，以控制相關風險。

實體風險	相關性假設	SSP1-2.6情景			SSP5-8.5情景		
		2030	2050	2060	2030	2050	2060
極端天氣事件	我們根據IPCC氣候情景，評估氣候變化如何影響華南及華東沿海地區資產所在地以及潛在的風險資產價值，特別是颱風、暴雨、海平面及高溫事件對營運中斷和資產損毀的可能影響。	●	●	●	●	●	●
海平面上升		●	●	●	●	●	●
平均氣溫上升		●	●	●	●	●	●

應對氣候變化(續)

策略(續)

評估結果(續)

氣候相關風險(續)

轉型風險	相關性假設	NZE淨零排放情景			STEPS既定政策情景		
		2030	2050	2060	2030	2050	2060
碳排放法規收緊	我們預計香港及中國內地監管機構未來將逐步提升對氣候相關	●	●	●	●	●	●
強制性氣候披露要求	資訊披露的要求，可能增加額外的碳稅和合規成本。	●	●	●	●	●	●
低碳技術轉型	我們預期推行節能設備、光伏等低碳技術，需承擔較高的前期資本開支及研發投入，並面臨技術成熟度和運行穩定性的風險。	●	●	●	●	●	●

低碳製造與氣候韌性

應對氣候變化(續)

策略(續)

評估結果(續)

氣候相關風險(續)

轉型風險	相關性假設	NZE淨零排放情景			STEPS既定政策情景		
		2030	2050	2060	2030	2050	2060
客戶偏好變化	我們評估主要客戶對低碳產品及供應鏈減排要求的提升，以及市場結構調整，可能帶來的成本壓力。	●	●	●	●	●	●
持份者環保期望提升	我們預期如未能滿足監管機構、投資者及社區對環保表現的期望，或對品牌形象造成不利影響，繼而拖累業務量與收入。	●	●	●	●	●	●
■ 較低風險	該風險在「預計發生時間」範圍內不太可能實現，並預計在相應的「預計發生時間」內對本集團的「潛在影響」有限。						
■ 中等風險	該風險在「預計發生時間」範圍內有中等可能性實現，並預計在相應的「預計發生時間」內對本集團造成中度的「潛在影響」。						
■ 較高風險	該風險在「預計發生時間」範圍內更有可能實現，並預計在相應的「預計發生時間」內對本集團造成重大的「潛在影響」。						

應對氣候變化(續)

策略(續)

評估結果(續)

氣候相關機遇

集團正積極落實低碳轉型與綠色研發措施，預期相關機遇可於2030年前後顯現，並在中長期進一步擴大成效。

機遇	相關性假設	預期實現時間		
		2030	2050	2060
低碳產品需求增長	我們評估了企業在向淨零轉型的過程中，氣候相關機遇預計出現的時間。	★★★	★	★
能源轉型與效率提升		★★★	★★	★
綠色政策和補貼支持		★★★	★	★

- ★★★ 機遇實現的可能性高
- ★★ 機遇實現的可能性中等
- ★ 機遇實現的可能性較低

低碳製造與氣候韌性

應對氣候變化(續)

策略(續)

潛在影響及應對策略

風險類型	氣候相關風險	對業務模式的影響	對價值鏈的影響	潛在財務影響	應對策略
實體風險					
急性風險	極端天氣事件	<ul style="list-style-type: none"> 沿海及低窪地區的廠區、倉儲設施等資產可能出現損毀 	<ul style="list-style-type: none"> 上下遊原材料及成品運輸受阻，增加原材料短缺風險，並影響企業供貨與訂單交付 	<ul style="list-style-type: none"> 收入減少：停工及運輸中斷導致銷售延遲或損失 	<ul style="list-style-type: none"> 針對暴雨、寒潮等極端天氣，制定相應的應急預案
慢性風險	海平面上升 平均氣溫上升	<ul style="list-style-type: none"> 一線作業人員面臨較高的人身安全及健康風險，導致工傷、缺勤 工廠和設施的能源/水供應不足 	<ul style="list-style-type: none"> 客戶轉單及流失風險增加 	<ul style="list-style-type: none"> 支出增加：維修廠房與設備、補充庫存損失、增加保險支出、投資防洪及加固設施 	<ul style="list-style-type: none"> 強化廠區防洪及安全設施
轉型風險					
政策及法律風險	碳排放法規收緊 強制性氣候披露要求	<ul style="list-style-type: none"> 需分階段淘汰現有高能耗、高排放設備 將面對更嚴格的環保法規(如碳排放限制、碳定價等監管要求)及行業規範 	<ul style="list-style-type: none"> 上游主要原材料供應商需滿足低碳要求，未能達標者可能被本集團替換 若本集團碳排放合規方面表現較弱，可能被部分客戶從其合格供應商名單中剔除 	<ul style="list-style-type: none"> 成本增加：增加排放成本、合規成本(若未及時達標，可能面臨罰款或法律責任) 	<ul style="list-style-type: none"> 持續監察國內外法規變化，採取應對措施以滿足新的合規要求 積極開展碳排放核算、ESG報告編制、內部和外部審計等工作

應對氣候變化(續)

策略(續)

潛在影響及應對策略(續)

風險類型	氣候相關風險	對業務模式的影響	對價值鏈的影響	潛在財務影響	應對策略
轉型風險					
技術風險	低碳技術轉型	<ul style="list-style-type: none"> 需逐步淘汰現有高排放設備 為滿足低碳製造及能效要求，需導入新興低碳技術與材料 技術更新可能影響既有生產流程與成本結構 	<ul style="list-style-type: none"> 對具備低碳技術能力的設備及能源服務供應商依賴度提高 若集團未能成功轉型，可能被部分客戶從其合格供應商名單中剔除 	<ul style="list-style-type: none"> 成本增加：為引入綠色技術及高效設備，需要加大研發投入及資本開支 資產減少：現有設備提前報廢 技術更新成本增加：技術快速更迭導致設備需持續升級 	<ul style="list-style-type: none"> 持續關注行業低碳技術發展與政策導向，循序推進技術升級
市場風險	客戶偏好變化	<ul style="list-style-type: none"> 市場對高排放、生產效率較低的工藝接受度下降，低碳製造及綠色產品逐漸成為主流要求 	<ul style="list-style-type: none"> 消費者偏好轉變，客戶更傾向選擇碳足跡較低的供應商 客戶流失風險增高 	<ul style="list-style-type: none"> 收入減少：未能及時調整業務模式，導致客戶流失 成本上升：研發、試產與認證費用增加 	<ul style="list-style-type: none"> 優先考慮具備環境和社會認證的供應商

低碳製造與氣候韌性

應對氣候變化(續)

策略(續)

潛在影響及應對策略(續)

風險類型	氣候相關風險	對業務模式的影響	對價值鏈的影響	潛在財務影響	應對策略
轉型風險					
聲譽風險	持份者環保期望提升	<ul style="list-style-type: none"> 未能回應員工、社區及投資者對環境表現的期望，可能削弱僱主品牌形象，影響關鍵技術和管理人才的招聘及留任 	<ul style="list-style-type: none"> 隨著供應鏈向低碳轉型，高排放商品/服務的市場需求預期持續減少 被污名化的供應商導致產能下降(如延遲規劃批准、供應鏈中斷) 	<ul style="list-style-type: none"> 收入風險：披露或表現不達預期，可能影響投標、客戶續約與品牌價值 成本增加：違規引發索賠訴訟案件 	<ul style="list-style-type: none"> 加強綠色運營實踐，用可再生能源 與客戶和合作夥伴共建綠色供應鏈 推進關鍵產品的LCA相關認證

機遇類型	氣候相關機遇	對業務模式的影響	對價值鏈的影響	潛在財務影響	應對策略
市場機遇	低碳產品需求增長	<ul style="list-style-type: none"> 開發與擴展低碳、高效能產品與服務 透過技術創新與產品升級，滿足電動化及自動化市場需求 	<ul style="list-style-type: none"> 強化與下游客戶的技術合作與共同開發 	<ul style="list-style-type: none"> 收入提升：低碳產品需求擴大、銷售額增長 品牌價值提升：綠色產品具市場溢價與競爭優勢 	<ul style="list-style-type: none"> 積極投資環保產品的研發 加強產品碳足跡管理 加大與政府及社會組織合作，以取得資源支持持續發展的方案

應對氣候變化(續)

策略(續)

潛在影響及應對策略(續)

機遇類型	氣候相關機遇	對業務模式的影響	對價值鏈的影響	潛在財務影響	應對策略
科技機遇	能源轉型與效率提升	<ul style="list-style-type: none"> • 降低溫室氣體排放風險 • 降低未來化石燃料價格上升的風險(如透過改變能源組合) 	<ul style="list-style-type: none"> • 預計聲譽提升且商品/服務需求量上升 	<ul style="list-style-type: none"> • 運營成本下降：通過與廣州港華能源發展有限公司合作開發光伏系統降低長期能源開支 • 風險緩解：減少化石燃料價格波動影響 	<ul style="list-style-type: none"> • 擴大可再生能源使用比例及覆蓋率
財務資助	綠色政策和補貼支持	<ul style="list-style-type: none"> • 鼓勵集團加快推進節能改造、智能製造等綠色項目，提升低碳產品佔比 	<ul style="list-style-type: none"> • 帶動上游設備及原材料供應商同步提升能效和環保水準，促進形成綠色供應鏈 	<ul style="list-style-type: none"> • 降低成本：透過稅收減免和研發補貼，減少資本支出與研發支出 • 增強財務流動性：藉由綠色債券、低息貸款等綠色金融工具獲取較穩定且成本較低的資金來源，提升資金周轉能力 	<ul style="list-style-type: none"> • 持續關注國家及地方綠色政策和補貼計劃，評估與集團業務匹配度並適時申報

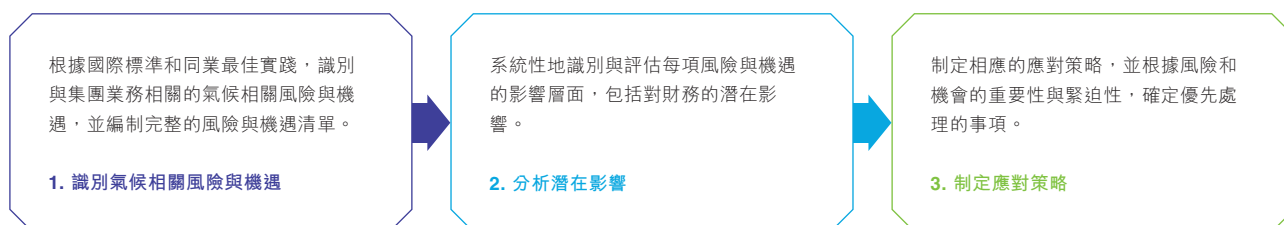
低碳製造與氣候韌性

應對氣候變化(續)

風險管理

本集團定期對影響財務績效的氣候變化相關風險和機遇進行評估，並將氣候變化風險管理流程納入集團整體風險管理架構當中。本集團氣候相關風險管理流程涵蓋以下三個核心步驟：

氣候相關風險管理流程



根據本次氣候情景分析，本集團已識別出對營運影響較為顯著的實體與轉型風險，以及可能較早出現的氣候相關機遇。展望未來，集團將持續投入資源強化相關風險與機遇的管理，並定期檢視及更新評估結果，動態調整應對安排，以支持集團長期韌性、競爭力及可持續發展目標的實現。

應對氣候變化(續)

指標與目標

為更有效評估及管理氣候相關風險與機遇，本集團建立系統化的氣候指標監測機制，持續追蹤及量化氣候影響因素，以支持風險評估、策略制定及績效管理。本集團監控的主要氣候度量及指標如下：

監測範疇	指標
氣候變化	溫度變化、降雨模式、海平面上升及極端天氣事件。
溫室氣體排放	範圍1、範圍2及範圍3溫室氣體排放量(以公噸二氧化碳當量計)，總排放量及排放密度(以僱員人均公噸二氧化碳當量計)。
能源及資源使用	能源總耗用量(以兆瓦時計)，以及能源強度(以兆瓦時／每名僱員計)。
可再生能源使用	可再生能源使用情況及其比例。

溫室氣體排放

報告期內，本集團的溫室氣體排放⁵總量為26,918.18公噸二氧化碳當量，較2024年下降約11.58%。溫室氣體排放強度為每名僱員15.74公噸二氧化碳當量。

本集團的排放主要來自外購電力產生的間接排放(範圍二)，排放量為26,442.46公噸二氧化碳當量，佔總排放量約98.23%；而範圍一則主要包括固定源及移動源燃料的燃燒，排放量為232.72公噸二氧化碳當量，佔總排放量約0.86%。

⁵ 本集團的溫室氣體排放計算標準及排放係數基於聯交所發布的《如何準備環境、社會及管治報告—附錄二：環境關鍵績效指標匯報指引》、《溫室氣體議定書：企業核算與報告準則》以及中華人民共和國生態環境部發佈《關於發佈2023年電力二氧化碳排放因數的公告》。

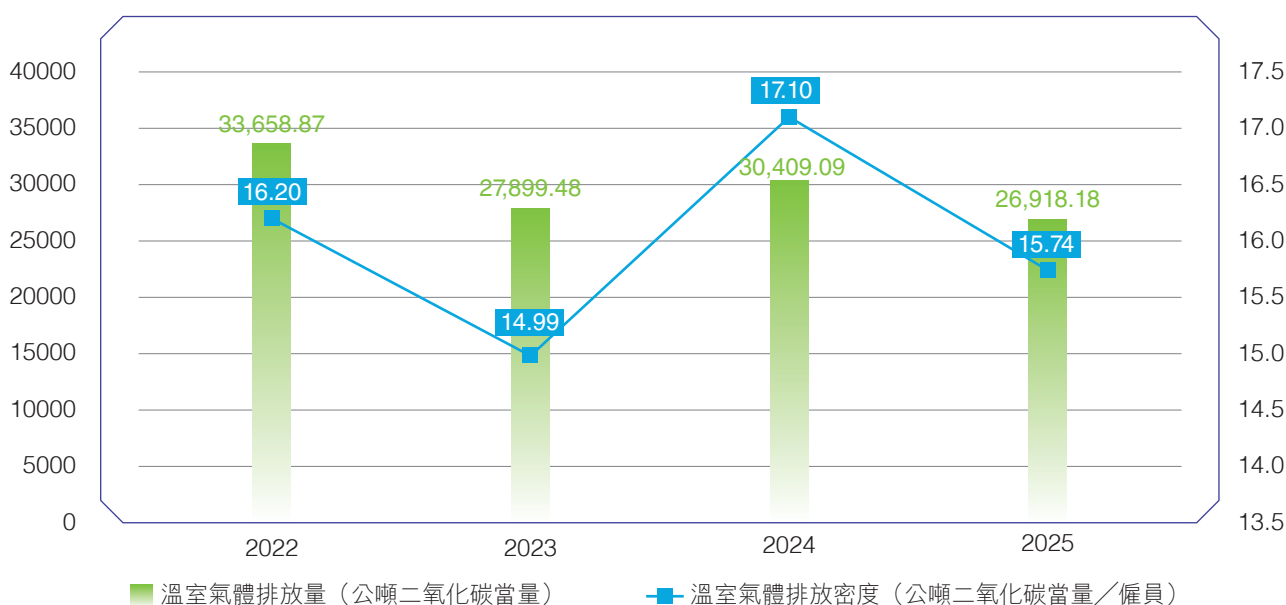
低碳製造與氣候韌性

應對氣候變化(續)

指標與目標(續)

溫室氣體排放(續)

二零二二年至二零二五年溫室氣體排放量及排放強度



能源管理

報告期內，本集團的能源總消耗⁶為57,749.95兆瓦時，主要來自電力使用⁷，佔總能源消耗的86.29%。整體能源強度為每名僱員33.77兆瓦時，較2024年(28.05兆瓦時/僱員)上升約20.40%⁸。

⁶ 裕泰液壓技術(上海)有限公司於本報告期內正式納入本集團能源統計範圍，其能源數據已併入能源消耗總量統計。

⁷ 本集團電力消耗數據包括外購電力及自行光伏發電自用部分。已上網出售之光伏電量未納入電力消耗統計。

⁸ 2025年度能耗密度較2024年度有所上升，主要由於2024年度之能耗統計未包括自行光伏系統所產生及使用之電量，而2025年度已將光伏系統運作過程中所耗用的太陽能納入能耗計算範圍。若按一致統計口徑計算，年度間變動幅度將有所不同。

應對氣候變化(續)

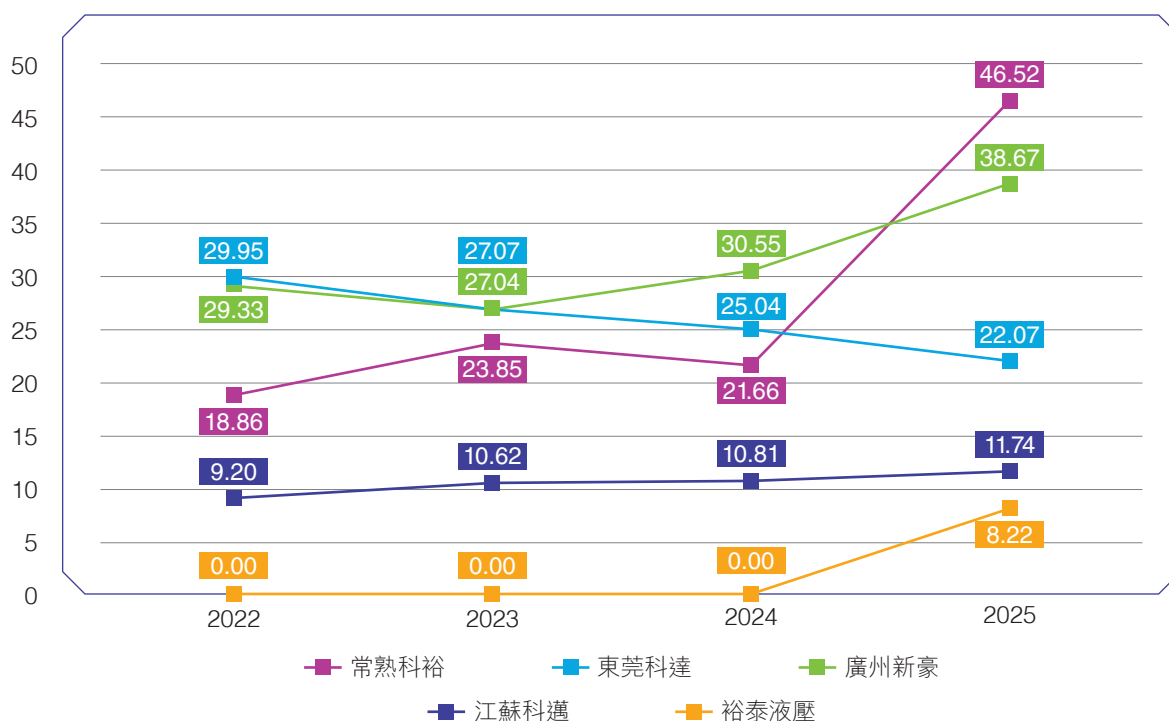
指標與目標(續)

能源管理(續)

報告期內，各營運地點的電力耗用密度整體維持穩定。其中，常熟科裕格蘭的電力耗用密度最高，達46.52兆瓦時／僱員，主要因其為集團核心生產基地，設備運作時間長且用電需求較高。各營運基地之詳細電力耗用情況如下表所示。

營運地點(二零二五年)	電力耗用量 (兆瓦時)	電力耗用密度 (兆瓦時／僱員)
廣州新豪	41,794.90	39.92
東莞科達	6,026.08	22.07
常熟科裕格蘭	6,745.41	46.52
江蘇科邁	1,323.04	11.71
上海裕泰 ⁹	1,085.17	8.22
總計	55,671.28	32.56

二零二二年至二零二五年電力密度 (兆瓦時／僱員)



⁹ 上海裕泰於本報告年度首次納入本報告的披露範圍，因此過往年度並無相關電力消耗數據可供比較，相關數據於本報告中顯示為零。

低碳製造與氣候韌性

應對氣候變化(續)

節能減排

節能減排計劃

展望未來，本集團將持續推動節能減排工作，專注於綠色技術投資與能源效率提升，逐步減少營運及生產過程中的能源消耗與碳排放。相關措施涵蓋生產製程、辦公室營運及再生能源應用，致力以創新科技推動低碳轉型。

減排計劃	具體措施	適用地點
在整個集團加強推廣節能技術	本集團致力推動節能減排措施，並持續於各部門加強推廣節能技術及管理措施，包括引導員工於日常活動及工作習慣中實踐節能行動。	集團層面
以更具能源效益的型號替代過時的空氣壓縮機	本集團持續以高能源效益的設備取代舊型號空氣壓縮機，以提升能源使用效率並降低能耗。此舉不僅有助減少能源消耗，亦可提升運行可靠性及降低維護成本。	東莞科達
推進光伏系統效能與覆蓋率	集團將持續優化江蘇科邁及常熟科裕的3.67兆瓦光伏系統效能，並評估於其他營運地點推廣可行性，以進一步擴大再生能源使用比例。	江蘇科邁及常熟科裕 格蘭



應對氣候變化(續)

節能減排(續)

能源使用效益

本集團持續推動能源使用及能源效率提升，並在多個營運場地完成清潔能源及節能設備升級。於本報告年度內，本集團透過自建光伏系統產生可再生電力7,316.61兆瓦時，其中自用7,139.59兆瓦時，177.02兆瓦時餘電上網；此外集團透過購買綠色電力證書，額外認領8,640兆瓦時可再生能源電力，合計佔集團年度總用電量的27.70%。上述可再生能源電量不存在重複計算。

廣州新豪先後完成光伏清潔能源一、二期項目，並維持穩定運行。此外，公司已逐步以中央能源站取代分體式設備。中央能源站在冷卻效率及能源調節方面具更高效能，有助降低整體能源損耗並提升設備運行穩定性。廣州新豪持續優化能源系統，以配合中國政府「碳達峰、碳中和」政策方向。

除廣州新豪外，本集團其他營運場所亦同步推行節能及減碳措施，包括空壓系統升級、太陽能及儲能系統建設、提升設備能源效率等，逐步減少傳統能源依賴並降低溫室氣體排放。

低碳製造與氣候韌性

應對氣候變化(續)

節能減排(續)

能源使用效益(續)

廣州新豪			
範疇	項目	主要措施	年度進展／成效
可再生能源應用	光伏一期	屋頂設置2.2 MW光伏發電系統，第三方投資的自用電模式	維持穩定運行
	光伏二期	新增3 MW光伏發電系統，使用面積約20,000平方米	2025年並網；首年發電量約298萬kWh
	購買綠色電力證書	購買8,640兆瓦時綠色電力證書，優化能源來源結構	減少範圍二溫室氣體排放（基於市場的方法）
生產設備節能	中央空調節能改造	將五棟廠房冷凍系統整合，採用高效主機及智能控制	維持穩定運行
	空壓機系統節能改造	更換老舊空壓機、增設乾燥機及集中控制系統	能效顯著提升，維持穩定運行
能源基礎設施升級	儲能系統建設	建設2.1 MW/3.87 MWh儲能系統，與光伏聯運	維持穩定運行



應對氣候變化(續)

節能減排(續)

能源使用效益(續)

江蘇科邁設施－太陽能儲能系統

本集團在江蘇科邁持續實施多項節能升級措施，整合太陽能儲能系統及中央空氣壓縮站改造工程。新建廠房屋頂已安裝總容量達0.4兆瓦光伏及0.5 MW/1.075兆瓦時的儲能系統，並已於二零二五年二月成功併網。

於本報告年度，該項目年發電量約為62.65萬千瓦時，有助進一步減少溫室氣體排放。



常熟科裕格蘭及江蘇科邁－擴充太陽能設施(第二期)

本集團分階段推動太陽能應用。第一期太陽能計劃已於二零二四年成功將容量約1.49兆瓦的分散式光伏項目並網，預計年發電量約**150**萬千瓦時。

第二期太陽能項目於二零二四年底簽訂，裝機容量約3.67兆瓦，並已於二零二五年上半年完成並網發電。於本報告年度，該項目年發電量約為139.37萬千瓦時，進一步提升集團的可再生能源使用比例與能源利用效率。



低碳製造與氣候韌性

應對氣候變化(續)

節能減排(續)

生產製程節能管理

本集團持續優化生產線節能管理，推動製程用電效率提升。其中，廣州新豪已進一步加強油煙及廢氣處理系統的節能措施，包括優化運行頻率、採取逐步降頻操作、引入遠程監控系統，並明確節能責任分工，以確保相關管理措施落實及持續改善。

製造過程用電

指定工程師每日例行設備檢查。

關閉長時間不使用的機器與設備，以減少用電量。

確保電源插座及配電箱安全可用，所有電箱均配備漏電保護裝置，並由合資格電工定期檢查與維護。

保持配電箱及相關設備清潔，定期檢查設施並排查潛在隱患。

廣州新豪

優化廢氣處理與通風系統的運行頻率，避免長時間高頻率運行造成能源浪費。

採取逐步降頻操作，加裝變頻器，結合現場空氣品質進行調整，由負責人確認執行。

引入遠程監控系統監察廢氣淨化及處理設備運作情況，並於非生產時段實施遠程停機管理。

明確責任分工，指定遠程監控負責人及週日巡查人員，確保節能措施落實。

水電組每個月向管理層報告各部門節能月報表。

應對氣候變化(續)

節能減排(續)

綠色辦公室營運

本集團持續投放資源推行綠色辦公室措施，致力提升能源效率，並積極推進相關節能減排目標。

照明管理

- 全面採用 LED 照明，盡量利用自然採光。
- 公共區域不必要照明關閉，開關處張貼節能提示。
- 安裝感應器，無人時自動熄燈。

空調管理

- 空調溫度設定不低於 26°C。
- 利用自然通風。
- 下班前至少30分鐘關閉空調。
- 空調運行時關閉門窗，並定期清潔維護以提升能效。

辦公設備用電

- 不使用時關閉電腦、打印機、影印機等，降低待機耗能。
- 優先採購具能效標識的辦公設備。

環境管理體系

環境管理

本集團深知減少營運活動對環境的影響乃企業可持續發展的重要一環，並承諾在各項管理決策及營運流程中優先考慮環境因素，持續遵守國家及地方的環境保護相關法律法規⁹與排放標準。

本集團已制定《環境管理政策》，以建立系統化的環境管理機制。該政策參照ISO 14001環境管理體系框架制定，明確環境管理責任、目標與執程序。此外，該政策涵蓋集團自有營運、供應商及承包商，並要求合作夥伴遵守本集團制定的環境要求。該政策由董事會批准，並由ESG委員會進行審議與監督執行情況。

⁹ 相關法律法規請參見本報告的法律及法規章節。

低碳製造與氣候韌性

環境管理體系(續)

環境管理(續)



本集團下述營運基地已獲得ISO 14001:2015環境管理體系認證。



廣州新豪



廣州匯通



東莞科達



常熟科裕格蘭



江蘇科邁



上海裕泰

環境管理體系(續)

目標及表現回顧

為配合集團節能減排及綠色轉型的長期發展策略，本集團於本年度以二零二四年為基準年，制定2025–2029年度五年環境目標，涵蓋清潔生產、能源管理、溫室氣體排放、水資源管理及廢物減量五大範疇。相關目標以強度指標作為衡量基準，以更有效反映營運效率與環境表現的改善情況。

為提升指標之管理效益及策略一致性，本集團將資源消耗及排放強度指標之計算基準，由原先「按僱員人數計算」調整為「按每千港元營收計算」。此項優化主要基於本集團能源使用、水資源消耗及污泥產生量與生產規模及產值水平具有較高關聯性，而與僱員人數之相關性相對有限。採用營收作為分母，更能準確反映單位經濟產出所對應之資源使用效率，同時提升跨年度數據之可比性。

本年度起，環境目標適用範圍包括廣州新豪、廣州匯通、東莞科達、江蘇科邁、常熟科裕格蘭及上海裕泰等主要生產基地。

範疇	環境目標	2024年基準	2029年目標	報告期表現 ¹¹	進度
清潔生產	其能源總消耗量的15%來自自建太陽能系統	—	其能源總消耗量的15%來自自建太陽能系統	其能源總消耗量的12.36%來自自建太陽能系統	／
減少用電	減少10%電力消耗強度 ¹²	0.065兆瓦時／每千港元營收	0.058兆瓦時／每千港元營收	0.052兆瓦時／每千港元營收	較2024年基準下降18.98%
減少用水	減少10%耗水量強度	0.391立方米／每千港元營收	0.352立方米／每千港元營收	0.281立方米／每千港元營收	較2024年基準下降28.18%
減少污泥	減少10%污泥產生強度	0.187公斤／每千港元營收	0.168公斤／每千港元營收	0.149公斤／每千港元營收	較2024年基準下降20.15%
減少溫室氣體排放	減少10%範圍一和範圍二溫室氣體排放強度	0.040公噸二氧化碳當量／每千港元營收	0.036公噸二氧化碳當量／每千港元營收	0.028公噸二氧化碳當量／每千港元營收	較2024年基準下降29.32%

以上載列的目標及表現進度已於報告期經董事會及管理層審閱。我們的管理層每年會審視相關環境目標和表現並評估是否需要作出任何修訂。

¹¹ 目標進度百分比根據未四捨五入的原始數據計算得出；報告中披露的指標數值為四捨五入後的結果，因此根據披露數值重新計算目標進度時可能存在輕微差異。

¹² 本集團所設定之電力消耗目標僅涵蓋外購電力的使用情況，並不包括光伏系統發電過程中所耗用的電力。

低碳製造與氣候韌性

排放控制

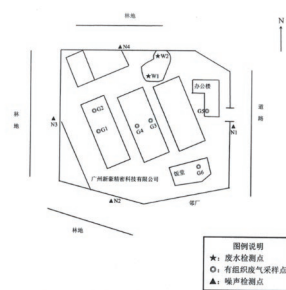
空氣排放物

本集團於機械運作(包括柴油及液化石油氣)及車輛燃料燃燒過程中產生氮氧化物(NO_x)、硫氧化物(SO_x)及顆粒物(PM)等空氣污染物。於報告期內，本集團空氣污染物排放量分別為：氮氧化物(NO_x)144.67公斤、硫氧化物(SO_x)1.01公斤，以及顆粒物(PM)13.70公斤。由於廣州新豪食堂已外判予第三方經營，相關燃料消耗未計入本集團之排放統計範圍。

本集團在廢氣合規方面持續落實管理措施。集團各生產基地均依據營運所在地適用的地方及國家排放法規(如廣東省《大氣污染物排放限值》DB44/27-2001及江蘇省《大氣污染物綜合排放標準》DB32/4041-2021等)開展廢氣排放管控及監測，確保主要廢氣排放指標達到相關法規要求。

廣州新豪廢氣監測

廣州新豪定期委託具資質之第三方機構對廠區排放口進行採樣與分析，監測項目涵蓋非甲烷總烴、顆粒物、硫氧化物及氮氧化物。檢測結果顯示，各項監測指標均符合相應參考標準，報告期內未發現超標情況。



第二季度檢測點位圖

減排策略

生產廢氣治理

本集團重視環境保護，尤其是減少生產活動中產生的廢氣排放。廣州新豪於近年更換更高碘值(≥ 600)的活性炭，以提升廢氣吸附效率。生產中使用之切削油及礦物油等揮發性物質亦納入監測，並要求採購低含量、低揮發原料以減少排放風險。

排放控制(續)

空氣排放物(續)

減排策略(續)

車輛管理

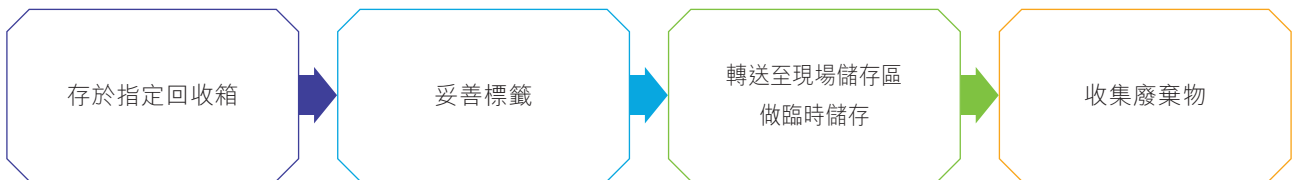
本集團持續推行車輛管理策略，目標為減少車輛使用量及燃料消耗。透過行程規劃、共乘方式及優先採購節能低排放車型，以降低相關的移動源排放。此外，本集團亦積極提倡員工在可行情況下使用公共交通工具。

環保設備

本集團已積極購買若干處理油煙及廢氣的環保設備，以盡量減少其業務營運產生的空氣污染物排放。

廢棄物管理

本集團嚴格遵守國家法規及ISO 14001標準，並建立多項廢棄物管理程序，以規範廢棄物之分類、存放、轉移及處置。本集團在經細心挑選的地點設有回收箱，明確標示須分開可回收及不可回收廢棄物。揀選的廢棄物存置於貼有清晰標籤的特定容器內，然後轉送至現場儲存區，作為收集前的臨時儲存。於移交有害廢棄物時，本集團會向已在當地政府部門註冊之合資格承辦商提供所需文件及物料安全數據清單，確保處理過程合規安全。



廢棄物分類處理

本集團亦在日常運作中推動多項減廢措施，例如於餐廳鼓勵員工使用可重複使用餐具，以減少一次性用品帶來的固體廢物。同時，集團已指派專責人員，確保廢棄物接收設施保持整潔、有序及衛生。

多年來，本集團持續加強廢棄物管理，包括設立廢棄物記錄保存系統，以監察和管理各場地日常營運產生的廢棄物種類及數量。此外，本集團在可行情況下優先重複使用切削油，並將產生的廢油交由持牌承辦商作後續處置。同時，上海裕泰已購置低溫蒸餾設備，通過蒸餾方式減少廢切削液的產生量。

本集團持續秉持可持續發展的承諾，於源頭推行節約用紙措施，以減少紙張浪費；產生的廢紙由持牌承辦商收集，再供下游回收再造。倘若紙張使用量出現異常增加，行政部門會與相關部門跟進，並在需要時採取相應控制措施。

低碳製造與氣候韌性

排放控制(續)

廢棄物管理(續)

有害廢棄物

報告期內，本集團共產生1,331.20公噸有害廢棄物，強度為0.78公噸／僱員。本集團依據適用法規(包括《中華人民共和國固體廢物污染環境防治法》)及ISO 14001環境管理體系要求，對危險廢棄物實施分類、標識、暫存、轉移與委外處置管理。本集團產生的有害廢棄物主要類別¹¹包括含油類有害廢棄物、化學污染物(包含包裝廢料)、污泥、廢活性炭及化學廢液等。

污泥是本集團有害廢棄物的主要來源之一，本年度，集團已以二零二四年為基準年，設定新的五年污泥減少目標。

廣州新豪已建立《危險廢物管理制度》，明確各部門的管理責任、作業要求及監督機制，並要求危廢管理全程落實法律法規、分類儲存、專區管理及轉移合規性。制度同時規範了培訓、應急措施、定期環境檢測制度等，確保危廢在產生、存放及轉移過程中均得到安全管控。



廣州新豪危險廢物管理流程

¹¹ 於本報告年度，本集團已更新有害廢棄物的分類方式。

排放控制(續)

廢棄物管理(續)

無害廢棄物

報告期內，本集團共計產生302.02公噸無害廢棄物，主要來源包括無害包裝廢料、工業廢物及生活垃圾，強度為0.18公噸／僱員。工業廢物主要為生產過程所產生的金屬廢料，並由指定處理商回收再利用。其他無害廢棄物則包括非辦公用紙、廚餘及各類包裝物料，其中食堂廚餘由地方當局收集並升級再造成動物飼料。



資源使用

水資源使用

本集團所有營運地點用水均來自市政自來水，涵蓋廣州新豪、東莞科達、常熟科裕格蘭、江蘇科邁及新增之上海裕泰基地。用水範圍包括生產製程及日常生活用水。報告期內，本集團未發現任何與取水或供水相關的重大問題。

二零二五年，集團總耗水量為267,870.00立方米，耗水強度為156.65立方米／僱員。二零二四年相應數值分別為297,628.00立方米及167.39立方米／僱員。本報告年度，集團用水總量較二零二四報告年度下降10.00%。

低碳製造與氣候韌性

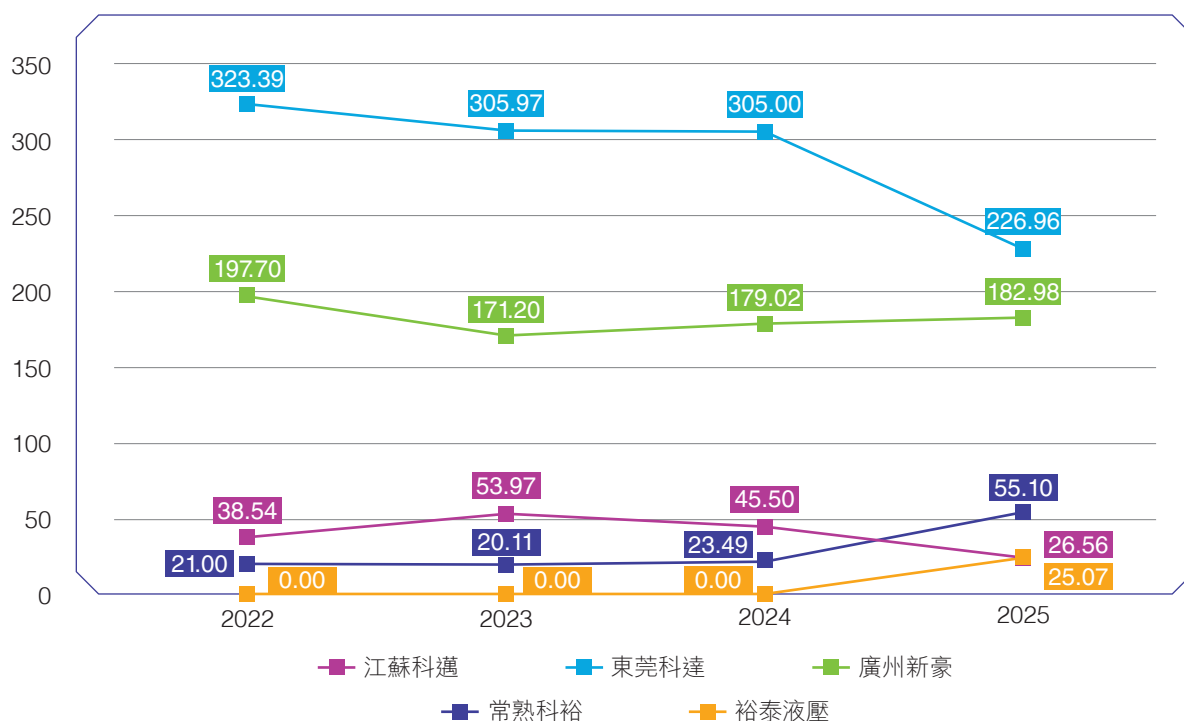
各營運基地之詳細用水情況如下表所示。

排放控制(續)

水資源使用(續)

營運地點(二零二五年)	耗水量(立方米)	耗水強度 (立方米/僱員)
廣州新豪	191,582.00	182.98
東莞科達	61,959.00	226.96
常熟科裕格蘭	7,990.00	55.10
江蘇科邁	2,833.00	25.07
上海裕泰 ¹²	3,506.00	26.56
總計	267,870.00	156.65

二零二二年至二零二五年耗水密度 (立方米 / 僱員)



¹² 上海裕泰於本報告年度首次納入本報告的披露範圍，因此過往年度並無相關水資源消耗數據可供比較，相關數據於本報告中顯示為零。

排放控制(續)

水資源使用(續)

廢水處理

集團廢水主要來自超聲清洗、磨床清潔及一般清潔工序。各廠區均依所在地法規運行處理設施及排放監測，確保水質符合相關排放標準要求。本集團廣州及東莞基地嚴格執行廣東省《水污染物排放限值》(DB44/26-2001)及相關地方標準。

本集團各生產基地定期對生產廢水排放水質進行檢測，以確保符合監管要求。廣州新豪設有自建污水處理設施，並委託具備資質的第三方承包商負責污水處理。經處理的廢水主要回用作冷卻用水或場地灌溉，以減少新水取用。東莞科達的處理後廢水約65%回用於製程及冷卻，其餘35%排入市政污水管網。



低碳製造與氣候韌性

排放控制(續)

水資源使用(續)

廢水處理(續)

節約生產線用水

- 優化水循環利用。
- 禁止將飲用水用於非飲用用途(如清潔作業)。
- 定期檢查所有用水系統及設備，並及時修理管道滲漏。

節約生活用水

- 確保各部門負責任地使用水資源。
- 加強宿舍及辦公場所的節水管理，包括張貼節水標語、設置提示海報及標牌等。
- 舉辦員工節水培訓課程，增強員工節約用水意識，為員工提供實用技巧，減少水浪費。
- 培訓清潔工人在日常清潔工作時節約用水，並於適當時候循環用水。
- 加強管道、閥門、接頭及固定裝置的保養與維修，及時修繕滲漏及損壞部分。

水資源管理措施

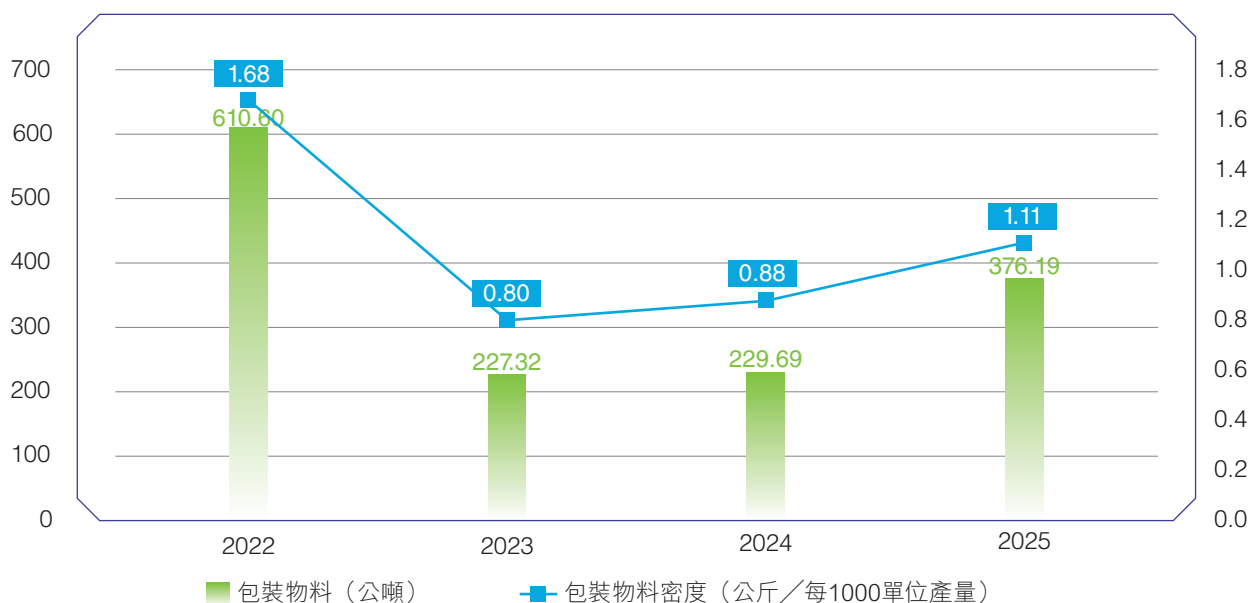
排放控制(續)

包裝物料

本集團所用的包裝物料由可再生資源(例如木材、紙張及紙漿產品)及不可再生資源(例如塑膠產品)製成。本集團尚未訂立就包裝物料之循環再用成分的正式政策；然而，集團一直重複使用紙板及熱成型材料作包裝，並將尋求優化材料之使用方法。

報告期內，本集團消耗約376.19公噸(二零二四年：229.69公噸)包裝物料，強度為每1,000單位產量1.11公斤(二零二四年：0.88公斤)。由於本年度新增上海裕泰基地之包裝物料數據納入統計，整體耗量有所上升。集團將持續探索優化包裝材料使用的機會，包括增加包裝中可回收成分、提高設計效率以減少浪費，以及評估符合營運需要的可持續包裝方案。

二零二二年至二零二五年包裝物料總量及密度



低碳製造與氣候韌性

排放控制(續)

對環境及天然資源的影響

本集團業務營運並無對環境造成重大不利影響。雖然生產活動涉及一定能源及天然資源消耗，本集團已採取多項管理措施以提升能源使用效率及規範用電情況。同時，本集團亦制定節約用紙管理政策，以提高員工之環保意識。

廣州新豪現有營運場地總用地面積約166,500 m²，綠化率達39%，有助改善區域微氣候及提升場區環境品質。此外，廣州新豪根據《工業企業廠界環境噪聲排放標準》(GB 12348-2008)第二類標準定期進行廠界噪聲監測，年度內各項監測結果均符合標準要求，未識別對周邊環境造成重大不利影響。

本集團亦持續監控空氣排放物、廢棄物產生、污水排放及噪聲水平，並透過相關管理措施降低業務營運對環境及天然資源之影響。

人本職場與人才共育



僱傭管理

本集團視員工為企業持續發展的核心力量，致力於建立公平、透明及具責任感的僱傭制度。集團嚴格遵守各營運地區相關勞工法規¹³，依法與員工簽訂勞動合同，明確雙方權利與義務，確保勞動關係合法合規。

為維護員工權益，集團已建立完善的人力資源管理制度，涵蓋員工招聘、薪酬福利、績效評估、晉升發展、離職管理及保密協議等內容，並定期審核以確保其與最新法規及市場情況保持一致。此外，本集團持續完善勞動管理體系，透過制度建設與合規培訓，保障員工在薪酬與解僱、招聘與晉升、工作時間、休假安排、平等機會、多元包容、反歧視及福利待遇等方面的合法權益。

¹³ 相關法律法規請參見本報告的法律及法規章節。

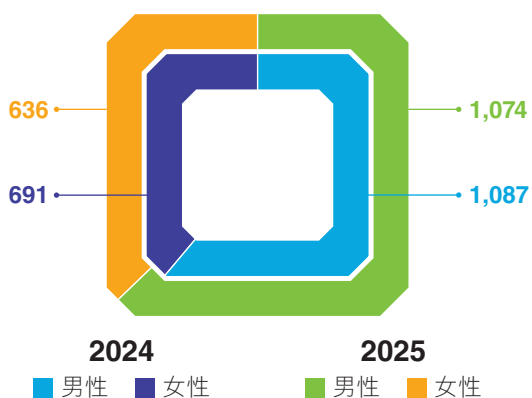
人本職場與人才共育

僱傭管理(續)

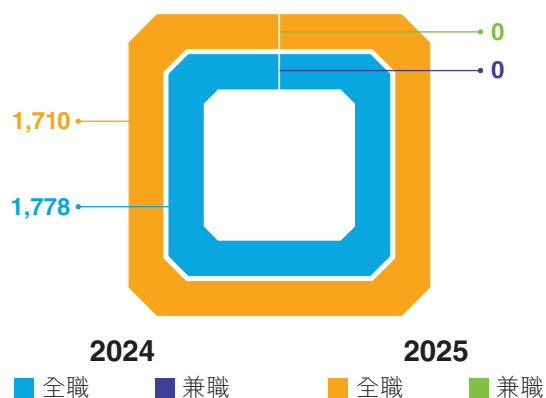
員工構成

截至報告期末，本集團共有1,710名員工，全部為全職員工。其中包括男性1,074名，女性636名。員工總流失率為25.38%。

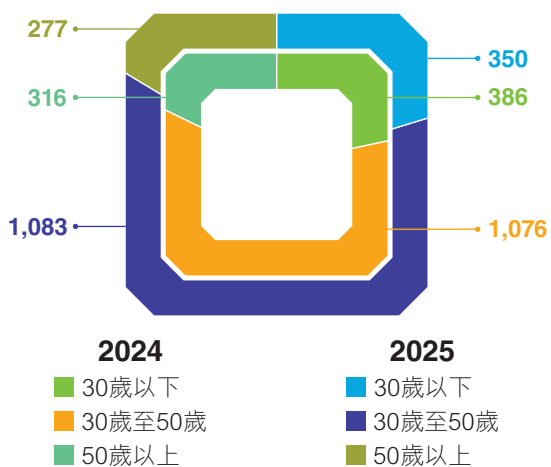
員工性別分佈



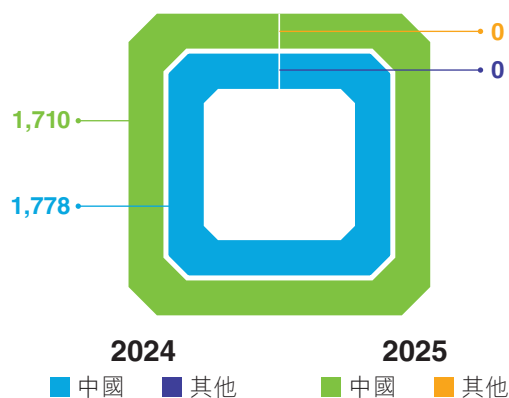
員工僱用類型分佈



員工年齡分佈



員工地區分佈



員工招聘及保留

本集團深知人才是企業最核心的競爭力。因此我們高度重視高素質員工的招聘及留用，以及吸引對本集團有更高價值的人力資源。本集團為合理匹配各崗位的人才需求，制定招聘管理制度，確保招聘過程符合相關法律法規以及客觀條件（如專業資格或技能），以公平公正的方式進行招聘。

本集團規範招聘流程及錄用標準，通過多元化招聘渠道，以吸引不同層次及背景的人才加入。



為提升員工的長期穩定性與歸屬感，集團制定多項留才措施，包括職業生涯發展規劃、績效獎金制度、內部晉升機制及培訓發展機會，並定期開展員工滿意度調查，以優化人才管理策略，實現企業與員工的共同成長。

員工關係

多元與共融

本集團始終秉持「平等、公正、包容」的用人理念，致力於創造一個尊重差異、開放共融的工作環境。我們承諾在招聘、培訓、晉升、薪酬等各項人力資源管理環節中，公平對待每一位員工，不因性別、年齡、種族、膚色、國籍、宗教信仰、政治立場、婚姻狀況、殘疾或其他身份因素而產生差別待遇。

在日常管理中，本集團嚴格執行反歧視政策，禁止任何歧視、騷擾、欺凌或不當言行。人力資源部負責制定和推行集團禁止歧視的政策，調查有關歧視方面的投訴並及時採取糾正措施，以維護公平、包容的工作環境。

本集團亦關注殘疾人士的就業權益，在招聘及崗位安排過程中提供合理便利，協助其在安全、友善的工作環境中充分發揮專長，確保每位員工都能在公平的平台上獲得發展機會。

人本職場與人才共育

員工關係(續)

員工溝通

本集團高度重視員工意見與需求，致力於建立「暢通、透明、信任」的溝通文化。為保障員工的表達權益，集團制定《員工申訴管理制度》，建立公平、公正、公開的申訴與溝通機制，並透過電話、內部郵件及定期會議等多元渠道，協助員工及時反映問題，確保其在遭遇誤解或不公平對待時能獲得適當處理與支援。

員工薪酬與福利

本集團致力於為員工提供具競爭力及具吸引力的薪酬福利制度，並依據市場水平及公平原則建立完善的薪酬管理體系。《薪酬福利管理制度》明確規範員工薪酬與福利的核定方法、計算流程及相關管理要求，確保薪酬制度公開、透明、合理。

除基本工資外，本集團亦提供多元化的補貼及獎勵措施，包括崗位補貼、學歷補貼、特殊人才補貼，以及針對特殊作業環境或額外勞動付出的津貼。同時，本集團設有績效獎金制度，以表彰優秀表現並激勵員工持續提升工作效率與創造力。針對一線等特定崗位，集團亦依法為員工支付加班費，保障其合法權益。

為提升員工的生活品質與工作滿意度，本集團依法為員工繳納社會保險及住房公積金，並提供帶薪年假、婚假、產假、陪產假、育兒假及工傷假等法定及額外假期福利。此外，集團還為員工提供節日禮品、生日慰問、餐補及交通津貼等貼心關懷措施，營造具吸引力與人性化的工作環境。

員工活動

我們深信凝聚力與團隊精神是推動企業持續成長的重要動力。報告期內，本集團積極舉辦各類文化與體育活動，增強員工歸屬感，促進跨部門交流與合作。

員工關係(續)

員工活動(續)

國際精密集團迎春年會



常熟科裕格蘭員工活動



公司於報告期內舉辦「三八婦女節插花活動」，邀請女性員工參與手作花藝課程，讓員工在工作之餘放鬆身心。

人本職場與人才共育

員工關係(續)

員工活動(續)

廣州新豪員工活動



跑步活動



羽毛球競賽



電子競技比賽



瑜伽活動

勞工準則

本集團始終秉持「以人為本」的核心理念，嚴格遵守勞工準則相關法律法規¹⁴並已制定《人權保障管理制度》，全面保障員工的合法權益，杜絕童工、強迫勞動及任何侵犯人權的行為，確保僱傭制度合法、透明、負責任。

禁止僱傭童工與保護未成年工

本集團嚴禁僱傭童工，並將16歲定為最低招聘年齡。在招聘時，相關部門須嚴格查驗求職者身份證原件，並於入職培訓中強調童工政策及相關法規要求。對於關鍵職能(如主管級別)求職者，將進行背景調查，核實教育經歷、過往工作紀錄及必要資格。

若因疏忽造成童工誤聘，集團將立即展開調查，採取適當整改措施並避免再次發生。此外，本集團要求供應商與分包商同樣遵守禁止童工的規定，並將相關要求納入供應鏈管理中。

反對強迫勞動

本集團堅決反對任何形式的強迫勞動。本集團聘用員工均以自願為原則，並與所有員工依法簽訂勞動合同，且公司不得向員工索取押金或扣押個人證件。員工工作完全基於自願，不得在任何威脅、脅迫或不當壓力下被強制工作。若發現違規情況，將立即調查並進行紀律處理。

女職工與家庭友好政策

本集團高度重視女職工的權益與健康，嚴格依照相關法律法規保障其在孕期、產期及哺乳期的合法權益。集團依法為女職工提供法定產假，並於哺乳期內為子女未滿一周歲的女職工提供每天一小時的哺乳假，以保障其身心健康及家庭照護需求。

同時，本集團亦落實對男性員工的家庭友好支持，依法提供陪產假，並為子女年齡在三周歲以內的員工提供育兒假，使員工能在家庭照護與職涯發展間取得更佳平衡。

此外，集團會根據地方政策為員工提供延長產假、產檢假及其他有薪家庭友好假期，並持續優化相關配套措施，協助員工在家庭責任與工作需求之間取得良好協調，營造關懷與支持並重的工作環境。

¹⁴ 相關法律法規請參見本報告的法律及法規章節。

人本職場與人才共育

勞工準則(續)

結社自由與集體談判

本集團尊重員工依法享有的結社自由、集體談判及和平集會的權利，並支持員工代表依法履行職責。本集團承諾不對參與工會或員工代表活動的員工作出歧視或不利影響，並定期提供溝通平台以促進員工參與企業管理。

培訓與發展

本集團視人才為企業長遠發展的核心資產，致力於打造完善的人才培育與發展機制，以支援集團的策略方向及業務需求。本報告期內，集團持續深化培訓改革，培訓覆蓋率與平均受訓時數進一步提升，人才梯隊建設逐漸完善，為提升整體競爭力奠定堅實基礎。

員工培訓

為確保培訓有效落地，本集團依據《培訓管理制度》、《職工培訓管理規定》等制度，建立統一且系統化的培訓管理架構。各營運基地的人力資源部及行政部負責開展培訓需求調研，結合集團發展策略制定年度及月度培訓計劃，組織培訓課程並保存培訓資料，同時透過評估機制持續優化培訓質量與效果。

集團為不同職級與職能的員工提供多層次、多元化的培訓內容，包括入職培訓、專業技能強化、管理能力提升及晉升前培訓等，協助員工提升專業能力與工作績效。報告期內，廣州新豪開展多項重點課程，例如海外法律法規及海關業務相關專項培訓，以及《從技術走向管理》、《生產現場管理與效率提升》、《團隊管理—管理人心領導人性》等專題培訓，強化管理層與技術人員的專業能力。



《從技術走向管理》
專題培訓

培訓與發展(續)

員工培訓(續)

除內部培訓外，本集團亦積極引進外部學習資源，包括委外專業課程、資格認證、行業研討會及外出參訪等機會，協助員工掌握最新技術及行業趨勢，提升整體競爭力。

培訓完成後，人力資源部會依課程性質及重要程度，透過問卷調查、筆試、實操或現場問答等方式進行成效評估，並統一保存相關文件，以支持持續改善與制度化管理。

本報告期內，本集團累計培訓時數為18,947小時，人均培訓時數為11.08小時，受訓比例為90%。

員工發展

本集團致力於打造可持續、專業化的人才梯隊，透過完善的人才發展制度、系統化的培育平台以及透明的晉升與績效管理，支持員工在不同職涯階段持續成長，並強化企業整體競爭力。

人才發展

本集團持續投放資源於內部人才培育，透過多樣化的發展機制建立強韌的人才儲備。

「國際精密工程學院」

集團自2020年於廣州新豪成立「國際精密工程學院」，作為核心人才孵化平台，為管理人員、工程師及高級技術人員提供系統化培訓。

學院採用積分管理制度，學員每年須完成至少20學分課程，涵蓋管理、研發、技術等多個領域，並配合實踐訓練與教師指導，協助員工強化專業知識和技術能力，持續提升關鍵人才的核心競爭力。

「師徒傳承激勵方案」

為弘揚工匠精神並加速技術人才成長，本集團推行「師徒傳承激勵方案」，為初級技術員配備資深導師，設定為期3至6個月或6至12個月的標準培養週期。

透過專項技能培訓、晉升考核及配套獎金激勵，方案有效提升技術人才的培養效率，支持集團技術能力的持續提升。

人本職場與人才共育

培訓與發展(續)

員工發展(續)

人才發展(續)

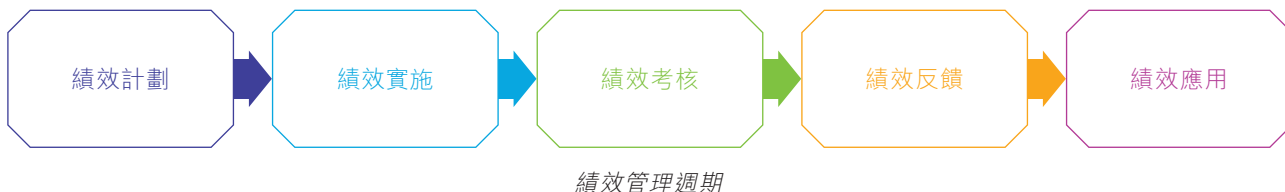
各營運基地亦根據自身特點開展人才發展措施。例如：

- 常熟科裕提供常規補貼、學歷津貼及研發人才專項補貼，吸引與留住高端人才；並推行「企服計劃」協助應屆畢業生順利融入工作環境，及為實習生提供留任獎勵。
- 常熟科裕與廣州新豪均制定《員工激勵計劃書》，結合精神與物質獎勵，提升員工積極性與承諾度。

為滿足不同職涯需求，本集團亦逐步建構系統化職涯路徑，涵蓋縱向專業深化及橫向管理發展兩大方向，協助員工規劃長期成長藍圖。

績效考核

為支持員工長期發展，本集團建立完善的績效管理與晉升制度，提供公平透明的職涯發展通道。依據《績效管理制度》，部門經理及以上員工實施半年度績效考核，其他員工進行季度考核，全體員工均接受年度考核。



集團依據整體策略及業務目標，將組織績效分解至部門及個人層面，並以「財務貢獻、客戶服務、內部營運、學習與成長」四大維度作為績效設定基礎，最終以績效合同形式落實。

績效評估結果分為五個等級，作為績效獎金、薪酬調整及職務晉升的重要依據；若員工對考核結果有異議，集團提供績效申訴機制，由人力資源部、部門主管與績效委員會共同審議，以保障評估公平公正。

於報告期內，本集團共有1,009名員工接受績效評估，約佔員工總數59%。

培訓與發展(續)

員工發展(續)

晉升管理制度

本集團依據《晉升管理制度》，規範晉升條件與流程。員工如在晉升前的最近兩次績效評核中均達優秀或以上，且符合新職位的任職資格，即可獲得晉升機會。制度化的晉升安排有助於強化內部人才梯隊建設，並激勵員工持續提升。

職業健康與安全

本集團高度重視為員工提供安全、健康的工作環境，將職業健康與安全管理融入營運全流程。集團嚴格遵守《中華人民共和國安全生產法》、《中華人民共和國職業病防治法》等相關法律法規¹⁵，並持續完善安全管理制度與防護措施，全面提升安全治理水平。

安全目標

- 火災事故為零
- 職業病事故為零
- 重傷及以上安全生產責任事故為零

職業健康與安全管理體系

本集團已制定適用於全體員工、供應商、承包商及所有在營運場域內從事活動人員的《職業健康與安全政策》，明確職業健康與安全管理方針、量化目標及改進方向，並定期進行內部評審與績效監測，以確保管理體系有效運行。

本集團旗下多家營運基地已通過ISO 45001:2018職業健康安全管理體系認證。為落實「安全第一、預防為主、綜合治理」的安全方針，集團制定《安全生產管理制度》，明確各級安全責任，強化安全生產管理工作。

集團亦成立安全管理委員會，統籌推動安全生產工作，包括開展日常安全檢查、設備巡查與生產安全檢查，及時排查並整改事故隱患，監督安全制度的執行情況。

本集團下述運營基地已獲得ISO 45001:2018職業健康與安全管理體系認證。

¹⁵ 相關法律法規請參見本報告的法律及法規章節。

人本職場與人才共育

職業健康與安全(續)

職業健康與安全管理體系(續)



廣州新豪



江蘇科邁



上海裕泰

於前四個報告期，本集團安全績效表現如下：

職業健康與安全數據	2025	2024	2023	2022
全職員工之總工作時數	3,762,298	3,695,272	5,689,411	4,775,196
因工作關係而死亡事故宗數	0	0	0	0
— 因工作關係而死亡事故率	0%	0%	0%	0%
總損失日數	695	714	636.5	284
— 損失日數比率	36.95	38.64	22.37	11.89
因工作關係而受傷事故宗數	30	24	25	40
— 工傷比率	1.59	1.30	0.88	1.86
職業病宗數	1	0	1	1
— 職業病比率	0.06%	—	0.04%	0.04%
— 缺勤率	2.62%	1.04%	0.06%	0.05%

職業健康與安全(續)

危險源辨識與風險控制

本集團建立系統性的危險源辨識、風險評估與風險控制流程，全面覆蓋各類作業活動及營運場所。

本集團已制定《危險源辨識及風險評估控制程序》，由安全負責人組織成立危險源識別與風險評估小組，定期對危險源進行識別和控制，並對小組成員提供專業技術培訓。



應急管理與演練

為規範應急管理工作，提高本集團在生產經營過程突發事故的應急處置能力，保障員工生命和公司財產安全，本集團已制定《應急管理制度》、《安全生產綜合應急預案》，涵蓋火災、爆炸、觸電、機械傷害、車輛傷害等事故情境。事故發生時，集團將根據事件等級啟動對應應急預案，確保應急處置快速、有效。

為提升員工消防意識，本集團每年度組織火災事故應急逃生演練，強化跨部門應急協作能力，提升全員應對突發事件的實戰能力。

江蘇科邁火災事故應急逃生演練



人本職場與人才共育

職業健康與安全(續)

職業病防治

本集團持續強化職業病防治與員工健康管理工作。為預防、控制和消除職業病危害、加強職業病的防治管理，本集團已制定《職業健康管理制度》，並由安全管理委員會負責：



建立職業衛生檔案

包含企業基本情況、生產工藝流程圖、存在有毒有害的種類和工序、職業病危害因素監測情況及評價等。



建立職業病危害因素 監測檔案

包括危害種類、監測或檢測時間、地點、濃度等。



建立員工職業健康 檔案

包括職工基本情況、職業史、危害因素接觸劑量、職業健康檢查結果等。

本集團主要職業病危害因素包括有害氣體、粉塵、噪聲和高溫作業。為保障前線員工健康，本集團採取以下措施：

- 上崗前、在崗及離職前均須接受職業健康檢查；
- 上崗前與在崗期間需參加職業衛生與安全操作培訓；
- 提供充足個人防護裝備(如口罩、耳塞、手套、急救箱等)；
- 在車間設置公告欄，公佈職業病防治制度、操作規程與應急措施。

透過上述措施，本集團致力於預防、控制並最終消除職業病風險，全面保障員工身心健康。

職業健康與安全(續)

安全教育與培訓

為增強員工的安全意識與應急能力，集團定期開展供應鏈安全、生產安全、消防安全及危機演練等培訓，每年至少組織一次全廠級演練，以保障員工安全並防範營運風險。

報告期內，各營運基地開展多項專題安全培訓，包括：

**廣州新豪
東莞科達**

開展「安全月」專題培訓，內容涵蓋安全事故案例、國家安全生產指示精神、主要安全風險及安全隱患。

常熟科裕格蘭

制定本報告期年度安全與管理培訓計劃，內容涵蓋危險源辨識、消防知識培訓、安全責任制培訓、危化品培訓等。

江蘇科邁

開展「安全月」專題培訓，內容涵蓋各類安全隱患識別與排查。

上海裕泰

開展安全生產教育培訓、設備安全操作培訓、安全作業規範培訓等。

於本報告期內，本集團累計共有1,743人次參與安全培訓，安全培訓總時數達5,718小時，進一步鞏固集團的安全管理基礎。

精密品質與供應共責



可持續供應鏈

本集團秉持負責任的商業實踐理念，致力於構建一個合規、透明和可持續的供應鏈體系。我們通過與供應鏈合作夥伴的密切合作，推動可持續發展目標的實現。

本集團及其供應商均須嚴格遵守所在地之法律及監管要求¹⁶，包括但不限於《中華人民共和國勞動法》、《中華人民共和國環境保護法》，中國香港《職業安全與健康條例》及《防止賄賂條例》等。本集團於供應商合約及合作協議中明確列出合規要求，並透過文件審查及現場核査等方式，監督供應商在業務營運過程中維持符合法規及行業標準的表現。

為確保採購活動及供應商管理過程具系統性及一致性，本集團已建立完善的內部管理制度，包括：

《採購管理程序》

- 規範採購權限、詢價及比價流程、合同簽訂及執行要求，確保採購決策公平、公正及具透明度。

《供應商考評管理制度》

- 訂明供應商的評估、準入、定期考核及退出機制。

《供應商風險管理辦法》

- 通過對供應商交付、質量、技術、合規、環境等狀況進行風險識別，對風險項及時採取應對措施，有效規避風險。

《供應商可持續發展政策》

- 要求供應商在業務運作中遵守環保、勞工權益、職業安全及商業操守等相關原則。

《供應商行為準則》

- 明確本集團對供應鏈人權與勞工、環境與安全、商業道德等方面的基本期望與行為邊界。

¹⁶ 相關法律法規請參見本報告的法律及法規章節。

可持續供應鏈(續)

上述文件構成本集團供應鏈管理的重要框架，有助於識別潛在風險及持續提升供應鏈的可持續水平。

供應商管理

供應商准入

本集團已建立完善的供應商管理制度，根據供應商對產品品質及營運的重要程度實施分級管理：



A類	B類	C/D類
關鍵供應商，提供與產品質量直接相關的產品	對品質影響較大的物料、設備、量測及物流供應商	與品質關聯度較低的供應商

供應商准入流程包括供應商找尋開發、資料審核、自我評估與風險評估、跨部門評審、簽署承諾書及合約、納入合格供應商清單。供應商評審結果達80分且風險評分低於15分者方可通過。

報告期內，本集團共聘用1,071家供應商。供應商地區分佈如下：

國家／地區	供應商總數	供應
中國內地	1,057	工具配件、包裝材料、原材料及設備
歐洲(意大利及德國)	9	原材料
美國	4	原材料
印度	1	設備及配件
總計	1,071	

精密品質與供應共責

可持續供應鏈(續)

供應商管理(續)

供應商評估

本集團已建立完善的供應商管理機制，由採購部每季度根據月度統計數據，對供應商的整體供貨表現進行綜合評估。評估範圍涵蓋品質表現、準時交付率及投訴處理效率等關鍵指標。評估結果分為「優等」、「合格」、「劣等」及「不合格」四級，並與後續採購決策、整改措施及替代方案相連動。

對於出現重大品質問題、連續低評分或整改無效的供應商，本集團將取消其合格供應商資格；若需恢復資格，須重新按照新供應商準入流程進行全面審核，以確保供應鏈品質穩定與風險可控。

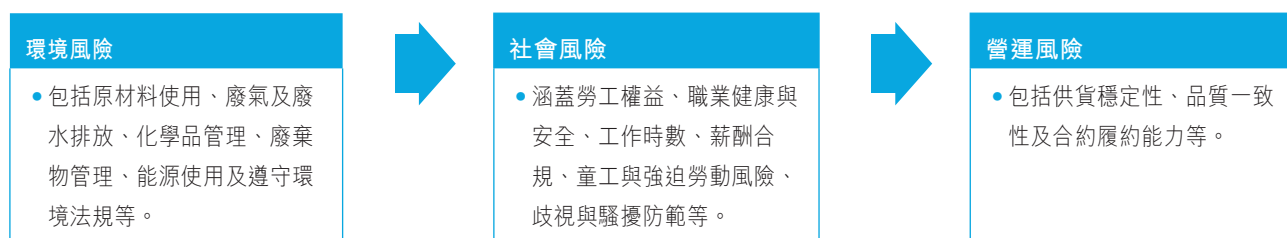
針對關鍵供應商，採購部及品質部每年初共同制定《年度供應商現場審核計劃表》，開展現場稽核工作。審核完成後，審核人員將整理發現的問題並通知供應商限期改善，並持續跟進整改進度與成效。最終審核結果及改善報告將提交品質負責人及採購負責人審閱確認，作為後續合作的重要依據。

此外，針對汽車相關供應商，本集團以推動其符合IATF 16949汽車品質管理體系為長遠目標，並將ISO 9001認證視為可接受的最低管理標準，逐步引導供應商提升體系化品質管理能力，促進供應鏈的持續優化與專業化發展。

供應鏈ESG風險管理

本集團持續完善供應鏈ESG風險管理框架，透過系統化的識別、評估及監測機制，全面掌握供應鏈各環節的環境與社會風險，確保採購決策及合作夥伴管理過程具透明度、合規性及責任性。

為有效管理供應鏈潛在風險，本集團根據供應鏈各環節的特性，將風險識別範疇劃分為三大類：



可持續供應鏈(續)

供應鏈ESG風險管理(續)

為系統化識別及監督上述風險，常熟科裕格蘭制定並實施多項管理文件，包括《供應鏈勞動標準管理制度》、《供應商環境調查表》及《關於禁止銷售限制使用有害物質的倡議書》等，從勞工管理、環境保護到物料合規等多方面構建完整的ESG管理體系。

本集團通過文件審核、現場稽核及問卷調查等方式，對供應商的ESG表現進行全面評估，確保其在勞動標準、環境合規及健康安全方面均符合本集團要求。對於被識別為高風險供應商者，將即時啟動糾正措施，限期改善；若整改無效，將終止合作。相對地，對於表現優異且積極推行可持續實踐的供應商，本集團將給予新訂單優先權或延長合作期限，以激勵持續改進與長期合作。

透過上述機制，本集團致力於建立一個合規、具韌性及負責任的供應鏈體系，共同推動供應鏈的綠色轉型與社會責任實踐。

綠色採購

本集團致力於在採購決策中融入環境保護理念，推動供應鏈使用更多環保產品及服務，以降低營運對環境的影響。在甄選供應商時，除考慮品質、成本與交期外，亦將環境表現納入評估標準，優先選用具備ISO 14001認證、提供節能產品、使用可回收材料或具低碳生產能力的供應商。為確保綠色採購政策得以落實，本集團已制定《供應商可持續發展政策》，要求供應商遵守相關環保法規，並盡量減少因經營活動對環境產生的不利影響，促進能源、原材料和資源的節約。

產品責任

本集團專注於精密金屬零組件的研發與生產，產品廣泛應用於汽車、液壓設備、工業自動化、消費電子等領域，對產品安全性、可靠性及一致性具有極高要求。本集團深知精密製造產品的品質可靠性直接影響客戶設備運行的安全、穩定與使用體驗，因此將品質管理視為核心競爭力。

精密品質與供應共責

產品責任(續)

質量管理體系

為保障客戶利益並維持高度的市場競爭力，本集團已建立以IATF 16949汽車行業質量管理體系及ISO 9001:2015質量管理體系為基礎的質量管理架構，並在生產、檢測、出貨及售後全流程中持續執行嚴格的質量控制要求。

本集團下述生產基地自二零零八年起陸續取得9001:2015質量管理體系認證。



廣州新豪



廣州匯通



東莞科達



常熟科裕格蘭



江蘇科邁



上海裕泰

全流程品質控制機制

在生產管理方面，本集團推行嚴格的全流程品質控制機制，從原材料驗收、製程檢驗、最終出貨檢驗到客戶反饋處理，均設有明確標準與操作規程。

在產品開發階段，集團依據客戶設計圖紙與應用場景進行需求轉化，形成獨立的質量控制計劃、檢驗標準及全過程監控。對汽車零部件類產品，嚴格遵循生產件批准程序(「Production Part Approval Process, PPAP」)流程，在完成原材料驗證、製程能力確認以及成品檢驗後方可量產，確保設計要求與製程條件不會隨意變更。

在生產環節，各生產基地會根據自身設備配置與產品特性制定相應的質量管控措施。

- 廣州新豪在製造過程中採取IQC來料檢驗、IPQC製程巡檢及FQC/OQC終檢的分層式質量監控模式，並設立專門的測量中心(良測區)實施「專人、專機、專場所」管理，以提升關鍵尺寸與關鍵特性檢測的精度和一致性。
- 常熟科裕格蘭在向汽車客戶供貨前，亦會要求客戶提供樣件與使用反饋，並基於其需求制訂操作標準與檢驗規範，以實現前期風險預防與製程穩定控制。

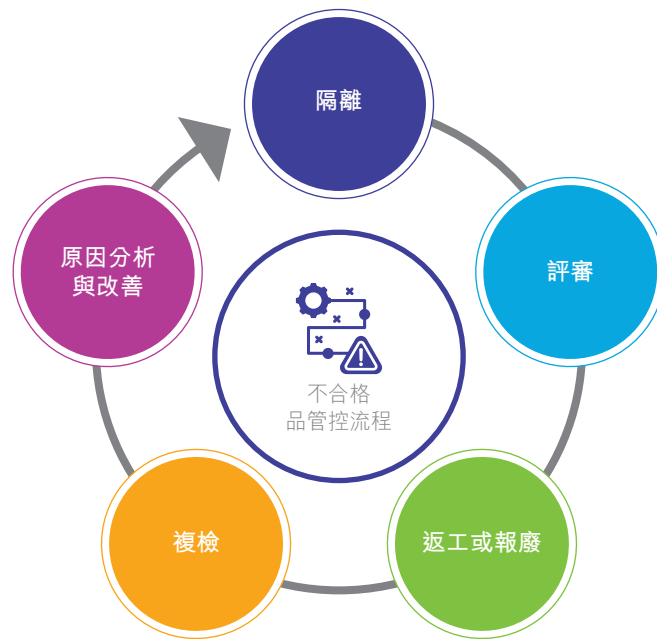
產品責任(續)

全流程品質控制機制(續)

在生產流程完成後，我們會進行全面的安全與品質評估，確認產品符合相關行業法規及客戶要求。

不合格品管控

本集團已建立完善的《不合格品管控程序》，確保在原材料購入至成品出貨的整個生產過程中，發現的不合格品、可疑品、隔離品以及客戶退貨的產品得到有效的處置。針對不合格產品的處置，本集團遵循「隔離—評審—返工或報廢—複檢—原因分析與改善」的處理流程，以防止不合格品流入後續工序或市場。品質部定期統計並分析不合格品記錄，識別重點問題與改善方向，作為持續優化品質管理的依據。



產品召回

同時，本集團已建立完整的產品召回機制，用以應對交付產品中可能出現的缺陷或潛在安全風險。一旦確認產品存在安全或品質隱患，本集團將立即暫停相關產品的生產與銷售，並封存庫存產品以防止流入市場。品質部將牽頭開展原因調查，評估影響範圍與風險程度，並制定具體處置方案，包括召回、維修、更換或退款等措施。

召回過程中，本集團會通過電話、電子郵件、官方網站及媒體公告等渠道，主動通知受影響客戶並提供解決方案。事件結束後，集團將對品質管理體系進行全面檢討，修訂內部控制程序並落實預防措施，防止類似問題再次發生。

在報告期內，本集團產品品質表現穩定，未出現涉及產品安全或健康風險的召回事件。

精密品質與供應共責

客戶服務

客戶滿意度

本集團持續關注客戶滿意度，並通過系統化的調查及數據分析，深入了解客戶需求與期望，推動產品與服務的持續優化。集團與客戶建立多元化的溝通渠道，包括電話、電郵、線上會議及社交媒體平台，確保雙向交流暢通。

以上海裕泰為例，公司每年分別於3月及9月開展兩次客戶滿意度調查，採用標準化問卷覆蓋主要客戶群，調查內容涵蓋產品品質、交付準時性、服務響應速度及溝通效率等方面。調查結果由內部分析工具匯總評分，經管理層審閱後形成改進計劃，並納入各業務單位的績效考核。

對於客戶重點反饋或重複出現的問題，集團會啟動糾正與預防措施（「CAPA」）流程，追蹤改進效果，並於下一次調查中驗證成效。所有調查數據及改善紀錄均妥善保存，以便持續追蹤及提升服務品質。

報告期內，本集團的整體客戶滿意度達96.5%以上，顯示客戶對本集團產品品質及服務表現保持高度認可。

客戶投訴處理

本集團高度重視客戶反饋及投訴管理，建立了完善的溝通與處理機制，確保客戶問題能夠迅速且有效地解決。當收到與產品品質相關的投訴時，銷售部門將第一時間轉交品質管理部門進行核查。如確認問題源自產品品質，將立即啟動應對程序，包括增加抽檢頻率、強化製程監控，並對客戶現場產品、運輸途中的貨品、內部庫存（含成品及半成品）及相關零件進行全面風險評估。

以廣州新豪為例，公司採用廣泛應用於汽車產業的8D問題解決法（「8 Disciplines Problem Solving」）系統化處理客戶投訴及品質異常。品質部會於兩日內向客戶提交3D報告（含問題描述、暫行控制措施及責任分配），並在後續的6D報告中列出根本原因分析與長期糾正方案，最終於8D報告中匯總全部調查結果、預防措施及最終處理成果。所有投訴的評估結果與改善措施均記錄在案，以便持續追蹤及作為品質改進的依據。

通過「問題即時響應—根因分析—糾正預防—持續監控」的閉環管理流程，本集團及時回應客戶需求、減少重複性問題發生，並不斷提升客戶信任與滿意度。

數據保護及資訊安全

本集團視數據私隱與資訊安全為企業營運的重要一環，致力於保障客戶、員工及業務夥伴的資料安全與私隱。資訊科技部（「IT部」）負責統籌及監督本集團資訊系統的安全運作，並定期進行設備檢測、系統維護及風險評估，以有效識別、預防及應對潛在的網絡威脅。

本集團嚴格遵守相關法律¹⁷及監管要求，並建立完善的資訊安全管理體系，涵蓋客戶數據保護、文件控制、資產管理、存儲安全、資訊事故應對及合規監控等方面。集團已制定《資訊安全管理政策》及《資訊安全追究管理制度》，明確規定員工在使用電腦網絡、處理機密資料及管理資訊資產時的行為準則。所有員工均須遵守相關政策，以確保資訊系統的穩定、可靠與保密性。

為防止資料外洩，本集團亦制定離職員工資訊處理程序，確保帳號、權限及內部資料能在員工離任後即時停用與回收，杜絕未經授權的資訊存取。

在技術防護方面，本集團每日執行數據備份作業，並將備份檔案安全儲存於外部伺服器，以防止因人為破壞、自然災害或突發事故導致的資料遺失。IT部門同時設立網絡防火牆、防病毒系統及網絡存取授權機制，並定期更新軟件與安全系統，以維持資訊基礎設施的安全性。

在員工管理層面，《員工手冊》設有明確保密條款，嚴禁任何未經授權之資料使用、披露或傳輸行為。若發現數據篡改、未經授權的資料存取或資料洩漏事件，涉事員工將受到紀律處分，並可能被報告予相關監管機構。

報告期內，本集團的資訊安全管理運作良好，未錄得任何對本集團造成重大影響的保密性或數據保護違規事件。集團將持續加強數據安全防護與員工培訓，確保資訊安全水平與國際標準保持一致，為客戶及合作夥伴提供值得信賴的資料保護保障。

知識產權保護

本集團深知加強知識產權管理與防控潛在風險，是維護企業創新成果及培育核心競爭力的關鍵。集團嚴格遵守知識產權保護相關法律法規¹⁸，建立並完善知識產權管理制度，以保障本集團及合作夥伴的合法權益。

為進一步加強內部管控，本集團及旗下營運基地已實施一系列知識產權管理措施，涵蓋專利申請、商標註冊、技術保密、創新成果登記及第三方知識產權合規審查等環節，確保知識產權的創造、使用與保護均有明確依據與程序。

¹⁷ 相關法律法規請參見本報告的法律及法規章節。

¹⁸ 相關法律法規請參見本報告的法律及法規章節。

精密品質與供應共責

知識產權保護(續)

同時，集團重視員工知識產權意識的培養，定期舉辦培訓及宣導活動，提升員工在日常研發、生產及文件處理中對專利、商標及商業機密的保護意識，防止知識產權遭受侵權或濫用。

針對客戶的知識產權，如專利技術、產品規範及設計圖樣等機密資料，本集團嚴格執行保密管理制度，並於必要時與客戶簽訂《保密協議》，明確雙方在資訊使用、披露及保管方面的責任與義務，確保合作過程中技術成果與數據隱私得到有效保護。

自成立以來，本集團積極推進創新成果的專利申請與註冊工作，持續完善自有知識產權體系。於報告期內，集團共獲得15項商標授權和100項專利授權，其中包括發明專利30項，實用新型專利63項，以及外觀設計專利7項。

截至報告期末，集團累計擁有37項商標授權及346項專利授權，其中包括發明專利53項，實用新型專利285項，以及外觀設計專利8項，充分體現了本集團在技術研發創新與品牌建設方面的持續投入與成果。

研究及開發(院校合作)

創新研發是本集團推動業務升級與維持競爭優勢的重要基礎。本集團持續加大在汽車零部件、液壓控制及智能製造等領域的研發投入，並積極透過與高等院校及科研機構建立合作關係，促進產學研融合，提升技術研發效率與成果轉化能力。

於報告期內，本集團多家附屬公司與內地知名高校展開研發合作，研究方向涵蓋汽車關鍵零部件加工工藝優化、液壓閥及電磁元件性能分析、產品可靠性設計，以及高頻響與智能控制相關技術。相關合作有助於本集團引入前沿理論與仿真技術，提升產品在噪音控制、穩定性及耐用性方面的表現，並支持新產品的研發與應用拓展。

透過持續深化院校合作，本集團不斷強化在工業機械、自動化及機器人相關領域的技術儲備，並將研發成果逐步應用於實際生產及市場拓展中，為集團開拓新市場及提升整體技術水平提供有力支撐。未來，本集團將繼續加強與學術界的協作，推動創新技術與產業需求的深度融合，促進企業的可持續發展。

社區參與

本集團秉持「取之於社會，用之於社會」的理念，致力透過志願服務與慈善捐贈為社區創造長遠價值。集團積極鼓勵員工參與多元的公益活動，以實際行動回應社會需求、推動社區共融。透過持續投入資源，本集團希望與社區建立長期互信關係，並促進更具包容性與可持續發展的社會環境。

在報告期內，本集團社區參與的重點方向包括：關愛老年群體、推動校企合作以及舉辦公益講座。集團各地營運單位皆結合當地需求，主動策劃或參與不同形式的公益項目，充分體現企業公民責任。

同時，集團旗下江蘇科邁積極參與地方慈善活動，以實際行動支持弱勢群體及基層社區發展。本報告期內，江蘇科邁向江蘇省婦女兒童福利基金會捐贈人民幣2,000元，用於支持「善心匯愛·助困家庭廣陵」慈善項目；並向揚州市廣陵區慈善總會捐贈人民幣5,000元，協助推動社區幫扶及其他公益活動。相關捐贈與行動有效促進社區互助與社會資源再分配，展現集團對地方公益的持續承諾。

未來，本集團將持續拓展社區參與的覆蓋範圍，深化公益合作模式，並鼓勵更多員工投入志願服務，攜手社會各界共建更具韌性與關懷的社區。

附錄

法律及法規

針對各ESG層面，本集團及下屬公司執行相關內部政策，確保其業務營運恪守所有適用的法律和法規。適用的法律法規如下(包括但不限於)：

層面	適用的法律法規	合規聲明
環境管理	<ul style="list-style-type: none">• 《中華人民共和國環境保護法》• 《中華人民共和國固體廢物污染環境防治法》• 《中華人民共和國大氣污染防治法》• 《中華人民共和國水污染防治法》• 《中華人民共和國土壤污染防治法》• 《中華人民共和國噪聲污染防治法》• 《中華人民共和國節約能源法》• 《中華人民共和國計量法》• 《中華人民共和國水法》• 《中華人民共和國清潔生產促進法》• 《中華人民共和國突發事件應對法》• 《中華人民共和國環境影響評價法》• 《中華人民共和國防汛條例》	於報告期內，集團各營運基地均嚴格遵守適用的環境法規，包括廢氣、廢水、廢棄物及土壤污染防治等要求，概無發現違反有關廢氣及溫室氣體排放、向水及土地之排污、有害及無害廢棄物產生且對本集團有重大影響之相關法律及規例情況。

層面	適用的法律法規	合規聲明
僱傭	<ul style="list-style-type: none"> • 《中華人民共和國勞動法》 • 《中華人民共和國勞動合同法》 • 《中華人民共和國殘疾人保障法》 • 《中華人民共和國婦女權益保障法》 • 《中華人民共和國工會法》 • 香港《僱傭條例》 • 香港《僱員補償條例》 • 香港《性別歧視條例》 • 香港《種族歧視條例》 • 香港《殘疾歧視條例》 	<p>年內，本集團並不知悉任何有關薪酬及解僱、招聘及晉升、工作時數、假期、平等機會、反歧視以及其他待遇及福利，且對集團造成重大影響的違規事件。</p>
健康與安全	<ul style="list-style-type: none"> • 《中華人民共和國安全生產法》 • 《中華人民共和國職業病防治法》 • 《工作場所職業衛生監督管理規定》 • 《國家職業病防治規劃(2021-2025年)》 	<p>年內，本集團並不知悉任何違反有關提供安全工作環境及保障僱員免受職業危害，且對集團造成重大影響的法律法規事宜。</p>

附錄

層面	適用的法律法規	合規聲明
勞工準則	<ul style="list-style-type: none">• 《中華人民共和國未成年人保護法》• 《未成年工特殊保護規定》• 《禁止使用童工的規定》• 香港《僱用兒童規例》• 香港《僱傭條例》• 香港《僱員補償條例》• 香港《職業安全及健康條例》• 香港《個人資料(私隱)條例》• 香港《最低工資條例》• 香港《性別歧視條例》• 香港《種族歧視條例》• 香港《殘疾歧視條例》	年內，本集團並不知悉任何違反有關防止童工及強制勞工，且對本集團造成重大影響的法律法規事宜。

層面	適用的法律法規	合規聲明
產品責任	<ul style="list-style-type: none"> • 《中華人民共和國港口法》 • 《中華人民共和國產品質量法》 • 《中華人民共和國安全生產法》 • 《中華人民共和國消費者權益保護法》 • 《中華人民共和國著作權法》 • 《中華人民共和國商標法》 • 《中華人民共和國專利法》 • 《中華人民共和國網絡安全法》 • 《中華人民共和國計算機資訊系統安全保護條例》 • 香港《個人資料(私隱)條例》 	<p>年內，就本集團服務所涉及的健康與安全、廣告、標籤及私隱事宜以及補救辦方法，集團均未有發現任何對集團造成重大影響的違法事故。</p> <p>此外，本集團的經營活動並不涉及因安全及健康理由而須回收的產品。</p>
反貪腐	<ul style="list-style-type: none"> • 《中華人民共和國刑法》 • 《中華人民共和國反不正當競爭法》 • 《中華人民共和國監察法》 • 香港《防止賄賂條例》 • 香港《競爭條例》 	<p>年內，本集團未發現任何有關賄賂、勒索、欺詐及洗黑錢並對集團造成重大影響的法律法規行為。</p>

附錄

數據表現摘要

環境管理

環境績效指標	單位	2025	2024	
空氣污染物				
氮氧化物(NOx)	公斤	144.67 ¹⁹	13.54	
硫氧化物(SOx)	公斤	1.01	0.96	
顆粒物(PM)	公斤	13.70	0.80	
能源消耗				
直接能源消耗	兆瓦時	7,914.94 ²⁰	771.79	
天然氣	立方米	1,020.00	1,612.00	
液化石油氣	公斤	11,660.00	13,630.00	
汽油	公升	19,018.47	14,878.81	
柴油	公升	45,009.88	45,250.00	
場內產生的可再生電力	兆瓦時	7,139.59	-	
間接能源消耗量	兆瓦時	49,835.01	49,093.49	
外購電力	兆瓦時	49,835.01	49,093.49	
能源消耗總量	兆瓦時	57,749.95	49,865.28	
能源消耗密度	兆瓦時／僱員	33.77	28.05	
溫室氣體排放				
範圍一：溫室氣體排放				
固定源燃料燃燒	柴油	公噸二氧化碳當量	94.82	118.28
	液化石油氣	公噸二氧化碳當量	35.18	15.76
	天然氣	公噸二氧化碳當量	2.21	3.08
移動源燃料燃燒	柴油	公噸二氧化碳當量	23.88	-
	汽油	公噸二氧化碳當量	50.63	35.11
製冷劑使用	R-22	公噸二氧化碳當量	26.00	-
範圍一：溫室氣體排放總量		公噸二氧化碳當量	232.72	172.23 ²¹

¹⁹ 由於本報告年度集團新增一輛以柴油為燃料的貨車，相關氮氧化物排放量較往年有所上升。

²⁰ 集團本報告年度所披露的能源消耗數據不包括自行發電所產生的電力，但已涵蓋光伏系統運作過程中所耗用的太陽能。因此，直接能源耗用量較上一報告年度有所上升。

²¹ 二零二四年範圍一溫室氣體排放數據經內部覆核後修正，現已按更新後數據呈列，相關的溫室氣體排放總量及排放強度亦已作相應更新。

環境績效指標		單位	2025	2024
範圍二：溫室氣體排放(基於位置的方法)	外購電力	公噸二氧化碳當量	26,442.46	29,951.94
範圍三：溫室氣體排放	於堆填區處置之廢紙 ²²	公噸二氧化碳當量	57.12	49.70
	處理淡水所用電力	公噸二氧化碳當量	109.02	208.34
	處理污水所用電力	公噸二氧化碳當量	16.88	17.53
	僱員飛機差旅公幹	公噸二氧化碳當量	59.98	44.46
範圍三：溫室氣體排放總量		公噸二氧化碳當量	243.00	320.03
溫室氣體總排放量		公噸二氧化碳當量	26,918.18	30,444.20 ²³
溫室氣體排放密度		公噸二氧化碳當量／僱員	15.74	17.12 ²⁴
廢棄物				
有害廢棄物	含油類有害廢棄物 ²⁵	公斤	1,124,616.00	85,471.00
	化學污染物(含包裝廢料) ²⁶	公斤	20,101.00	1,446,020.00
	污泥	公斤	142,230.00	142,170.00
	化學廢液 ²⁷	公斤	41,434.00	17,020.00
	廢活性炭	公斤	2,822.00	1,550.00
	廢鐵 ²⁸	公斤	–	1,485,190.00
有害廢棄物總量		公斤	1,331,203.00	3,177,421.00
有害廢棄物密度		公噸／僱員	0.78	1.79

²² 假設所有紙張(無論於本集團範圍內儲存或採購)最終均以堆填方式處置；不包含已進行分類收集或循環再用部分。

²³ 已重列數據。

²⁴ 已重列數據。

²⁵ 於本報告年度，本集團已更新有害廢棄物的分類方式，其中將廢油統一歸類為「含油類有害廢棄物」，該類別亦包括廢機油、廢油桶及含金屬屑的含油廢棄物。

²⁶ 「化學污染物」類別主要包括廢包裝桶、表面處理過程中產生的廢渣等相關有害廢棄物。

²⁷ 「化學廢液」類別主要包括廢有機溶劑、廢清洗液及廢冷卻劑等液態有害廢棄物。

²⁸ 「廢鐵」類別主要包括廢鐵渣及廢鐵屑。於本報告年度，相關廢鐵渣及廢鐵屑已重新歸類為無害廢棄物中的「金屬、玻璃及塑膠廢物」類別。

附錄

環境績效指標		單位	2025	2024
無害廢棄物	廢紙皮 ²⁹	公斤	23,257.20	15,990.00
	金屬、玻璃及塑膠廢物	公斤	251,177.50	103,002.00
	包裝廢料(例如木卡板)	公斤	19,990.00	19,439.36
	廚餘	公斤	7,597.60	8,824.00
無害廢棄物總量		公斤	302,022.30	147,255.36
無害廢棄物密度		公噸／僱員	0.18	0.08
污水排放				
污水排放量		立方米	93,284.80	-
用水量				
用水總量		立方米	267,870.00	297,628.00
用水密度		立方米／僱員	156.65	167.39
包裝材料				
包裝物料		公噸	376.19	229.69
包裝物料密度		公斤／每1,000單位產量	1.11	0.88

社會

社會績效指標		單位	2025	2024
僱員概況				
員工總數		人數	1,710	1,778
按性別劃分				
男性		人數	1,074	1,087
女性		人數	636	691

²⁹ 於本報告年度，本集團已更新無害廢棄物的分類口徑，將原「辦公室廢紙」類別調整為「廢紙皮」，而2024年所披露的數據亦已按「廢紙皮」口徑進行呈列。

社會績效指標	單位	2025	2024
按年齡劃分			
30歲以下	人數	350	386
30歲至50歲	人數	1,083	1,076
50歲以上	人數	277	316
按地區劃分			
中國	人數	1,710	1,778
按職位劃分			
高級管理層	人數	15	12
中級管理層	人數	61	48
一般員工	人數	1,634	1,718
新聘員工			
新聘員工總數	人數	198	–
按性別劃分			
男性	人數	168	–
女性	人數	30	–
按年齡劃分			
30歲以下	人數	126	–
30歲至50歲	人數	63	–
50歲以上	人數	9	–
按地區劃分			
中國	人數	198	–
僱員流失率			
總流失率	%	25.38%	32.40%
按性別劃分			
男性	%	29.70%	36.89%
女性	%	18.08%	25.33%

附錄

社會績效指標	單位	2025	2024
按年齡劃分			
30歲以下	%	51.71%	90.16%
30歲至50歲	%	16.25%	14.41%
50歲以上	%	27.80%	23.10%
按地區劃分			
中國	%	25.38%	32.40%
培訓和發展			
受訓員工總數	人	1,541	1,574
受訓僱員百分比	%	90%	89%
按性別劃分			
男性	%	92%	89%
女性	%	87%	87%
按職位劃分			
高級管理層	%	100%	100%
中級管理層	%	97%	83%
一般員工	%	90%	89%
受訓總時數	小時	18,947.00	13,560.00
員工平均受訓時長	小時	11.08	7.63
按性別劃分			
男性	小時	12.23	7.97
女性	小時	9.14	7.09
按職位劃分			
高級管理層	小時	9.77	5.75
中級管理層	小時	16.75	6.21
一般員工	小時	10.88	7.68
接受績效評估員工比例			
按性別劃分			
	%	59.01%	–
男性	%	68.72%	–
女性	%	42.61%	–

社會績效指標	單位	2025	2024
按職位劃分			
高級管理層	%	100.00%	–
中級管理層	%	98.36%	–
一般員工	%	55.94%	–
職業健康與安全			
全職員工之總工作時數	小時	3,762,298	3,695,272
因工作關係而死亡事故宗數	宗	0	0
因工作關係而死亡事故率	%	0%	0%
因工傷損失工作日數	日	695	714
損失日數比率		36.95	38.64
因工作關係而受傷事故宗數	宗	30	24
工傷比率		1.59	1.30
職業病宗數	宗	1	0
職業病比率	%	0.06%	–
缺勤率	%	2.62%	1.04%
供應鏈			
供應商總數	個	1,071	1,368
按區域劃分			
中國內地	個	1,057	1,362
歐洲(意大利及德國)	個	9	4
美國	個	4	1
印度	個	1	1
產品責任			
重大罰款之貨幣價值總額	人民幣	0	0
產品回收總數	件	0	0
產品回收百分比	%	0%	0%
因產品回收而損失貨幣價值總額	人民幣	0	0
收到有關產品和服務的投訴宗數	宗	6	–

附錄

社會績效指標	單位	2025	2024
反腐敗			
反腐敗培訓時數	小時	72	-
社區參與			
公益捐贈	人民幣	26,000	-

聯交所《環境、社會及管治守則》內容索引

強制披露規定	香港聯交所ESG報告守則要求	章節／備註
管治架構	<p>由董事會發出的聲明，當中載有下列內容：</p> <p>(i) 披露董事會對環境、社會及管治事宜的監管；</p> <p>(ii) 董事會的環境、社會及管治管理方針及策略，包括評估、優次排列及管理重要的環境、社會及管治相關事宜（包括對發行人業務的風險）的過程；及</p> <p>(iii) 董事會如何按環境、社會及管治相關目標檢討進度，並解釋它們如何與發行人業務有關連。</p>	誠信管治與企業韌性－可持續發展管治

<p>匯報原則</p>	<p>描述或解釋在編制環境、社會及管治報告時如何應用下列匯報原則：</p> <p>(i) 重要性：透過必要互動識別不同持份者群組認為對可持續發展有重要影響的議題。</p> <p>(ii) 量化：數據以有利於比較績效同比變動的方式呈列。績效數據概要列明計算環境績效指標所用標準。</p> <p>(iii) 平衡性：透明度是重要考量，報告同時提供有關正面及負面影響的資料。</p> <p>(iv) 一致性：透過運用合適統計方法確保資料的一致性及可比性。</p>	<p>關於本報告－呈報標準</p> <p>重要性：開展雙重重要性評估，以識別對本集團產生重大影響的ESG議題及其風險</p> <p>量化：本報告所呈現的數據所採用的標準、方法、假設及計算方法，請參閱本報告之「數據表現摘要」</p> <p>平衡性：本集團以公正、透明的方式清楚闡述在可持續發展各方面的表現</p> <p>一致性：本報告採用與往年相同的統計方式和範疇。量化數據以一致的方式呈現，以便持份者方進行比較和分析</p>
<p>匯報範圍</p>	<p>解釋環境、社會及管治報告的匯報範圍，及描述挑選哪些實體或業務納入環境、社會及管治報告的過程。若匯報範圍有所改變，發行人應解釋不同之處及變動原因。</p>	<p>關於本報告－報告範圍</p>

附錄

一般披露及 關鍵績效指標	香港聯交所ESG報告守則要求	章節／備註
A.環境		
層面A1：排放物		
一般披露	有關廢氣及溫室氣體排放、向水及土地的排污、有害及無害廢棄物的產生等的： (a) 政策；及 (b) 遵守對發行人有重大影響的相關法律及規例的資料。	低碳製造與氣候韌性－排放控制
關鍵績效指標A1.1	排放物種類及相關排放數據。	低碳製造與氣候韌性－排放控制 附錄－數據表現摘要
關鍵績效指標A1.3	所產生有害廢棄物總量及密度。	低碳製造與氣候韌性－排放控制 附錄－數據表現摘要
關鍵績效指標A1.4	所產生無害廢棄物總量及密度。	低碳製造與氣候韌性－排放控制 附錄－數據表現摘要

一般披露及		
關鍵績效指標	香港聯交所ESG報告守則要求	章節／備註
關鍵績效指標A1.5	描述所訂立的排放量目標及為達到這些目標所採取的步驟。	低碳製造與氣候韌性－排放控制
關鍵績效指標A1.6	描述處理有害及無害廢棄物的方法，及描述所訂立的減廢目標及為達到這些目標所採取的步驟。	低碳製造與氣候韌性－排放控制
層面A2：資源使用		
一般披露	有效使用資源(包括能源、水及其他原材料)的政策。	低碳製造與氣候韌性－資源使用
關鍵績效指標A2.1	按類型劃分的直接及／或間接能源總耗量及密度。	附錄－數據表現摘要
關鍵績效指標A2.2	總耗水量及密度。	低碳製造與氣候韌性－水資源使用 附錄－數據表現摘要
關鍵績效指標A2.3	描述所訂立的能源使用效益目標及為達到這些目標所採取的步驟。	低碳製造與氣候韌性－應對氣候變化
關鍵績效指標A2.4	描述求取適用水源上可有任何問題，以及所訂立的用水效益目標及為達到這些目標所採取的步驟。	低碳製造與氣候韌性－環境管理體系 低碳製造與氣候韌性－資源使用

附錄

一般披露及 關鍵績效指標	香港聯交所ESG報告守則要求	章節／備註
關鍵績效指標A2.5	製成品所用包裝材料的總量及每生產單位佔量。	低碳製造與氣候韌性－資源使用
層面A3：環境及天然資源		
一般披露	減低發行人對環境及天然資源造成重大影響的政策。	低碳製造與氣候韌性－資源使用
關鍵績效指標A3.1	描述業務活動對環境及天然資源的重大影響及已採取管理有關影響的行動。	低碳製造與氣候韌性－資源使用
B. 社會		
層面B1：僱傭		
一般披露	有關薪酬及解僱、招聘及晉升、工作時數、假期、平等機會、多元化、反歧視以及其他待遇及福利的： (a) 政策；及 (b) 遵守對發行人有重大影響的相關法律及規例的資料。	人本職場與人才共育－僱傭管理 人本職場與人才共育－員工關係
關鍵績效指標B1.1	按性別、僱傭類型(如全職或兼職)、年齡組別及地區劃分的僱員總數。	人本職場與人才共育－僱傭管理 附錄－數據表現摘要
關鍵績效指標B1.2	按性別、年齡組別及地區劃分的僱員流失比率。	附錄－數據表現摘要

一般披露及 關鍵績效指標			香港聯交所ESG報告守則要求	章節／備註
層面B2：健康與安全				
一般披露	有關提供安全工作環境及保障僱員避免職業性危害的： (a) 政策；及 (b) 遵守對發行人有重大影響的相關法律及規例的資料。	人本職場與人才共育－職業健康與安全		
關鍵績效指標B2.1	過去三年(包括匯報年度)每年因工亡故的人數及比率。	人本職場與人才共育－職業健康與安全 附錄－數據表現摘要		
關鍵績效指標B2.2	因工傷損失工作日數。	人本職場與人才共育－職業健康與安全 附錄－數據表現摘要		
關鍵績效指標B2.3	描述所採納的職業健康與安全措施，以及相關執行及監察方法。	人本職場與人才共育－職業健康與安全		
層面B3：發展及培訓				
一般披露	有關提升僱員履行工作職責的知識及技能的政策。描述培訓活動。	人本職場與人才共育－培訓與發展		
關鍵績效指標B3.1	按性別及僱員類別(如高級管理層、中級管理層)劃分的受訓僱員百分比。	附錄－數據表現摘要		
關鍵績效指標B3.2	按性別及僱員類別劃分，每名僱員完成受訓的平均時數。	附錄－數據表現摘要		

附錄

一般披露及 關鍵績效指標	香港聯交所ESG報告守則要求	章節／備註
層面B4：勞工準則		
一般披露	有關防止童工或強制勞工的： (a) 政策；及 (b) 遵守對發行人有重大影響的相關法律及規例的資料。	人本職場與人才共育－勞工準則
關鍵績效指標B4.1	描述檢討招聘慣例的措施以避免童工及強制勞工。	人本職場與人才共育－勞工準則
關鍵績效指標B4.2	描述在發現違規情況時消除有關情況所採取的步驟。	人本職場與人才共育－勞工準則
層面B5：供應鏈管理		
一般披露	管理供應鏈的環境及社會風險政策。	精密品質與供應共責
關鍵績效指標B5.1	按地區劃分的供應商數目。	精密品質與供應共責－供應商管理 附錄－數據表現摘要
關鍵績效指標B5.2	描述有關聘用供應商的慣例，向其執行有關慣例的供應商數目，以及相關執行及監察方法。	精密品質與供應共責－供應商管理
關鍵績效指標B5.3	描述有關識別供應鏈每個環節的環境及社會風險的慣例，以及相關執行及監察方法。	精密品質與供應共責－供應商管理
關鍵績效指標B5.4	描述在揀選供應商時促使多用環保產品及服務的慣例，以及相關執行及監察方法。	精密品質與供應共責－綠色採購

一般披露及 關鍵績效指標	香港聯交所ESG報告守則要求	章節／備註
層面B6：產品責任		
一般披露	有關所提供產品和服務的健康與安全、廣告、標籤及私隱事宜以及補救方法的： (a) 政策；及 (b) 遵守對發行人有重大影響的相關法律及規例的資料。	精密品質與供應共責－產品責任
關鍵績效指標B6.1	已售或已運送產品總數中因安全與健康理由而須回收的百分比。	附錄－數據表現摘要
關鍵績效指標B6.2	接獲關於產品及服務的投訴數目以及應對方法。	精密品質與供應共責－客戶服務 附錄－數據表現摘要
關鍵績效指標B6.3	描述與維護及保障知識產權有關的慣例。	精密品質與供應共責－知識產權保護
關鍵績效指標B6.4	描述質量檢定過程及產品回收程序。	精密品質與供應共責－產品責任
關鍵績效指標B6.5	描述消費者資料保障及私隱政策，以及相關執行及監察方法。	精密品質與供應共責－數據保護及資訊安全

附錄

一般披露及 關鍵績效指標	香港聯交所ESG報告守則要求	章節／備註
層面B7：反貪污		
一般披露	有關防止賄賂、勒索、欺詐及洗黑錢的： (a) 政策；及 (b) 遵守對發行人有重大影響的相關法律及規例的資料。	商業道德－反貪污及反舞弊
關鍵績效指標B7.1	於匯報期內對發行人或其僱員提出並已審結的貪污訴訟案件的數目及訴訟結果。	附錄－法律法規 報告期內，本集團及其僱員概無涉及已審結的貪污訴訟案件。
關鍵績效指標B7.2	描述防範措施及舉報程序，以及相關執行及監察方法。	誠信管治與企業韌性－商業道德
關鍵績效指標B7.3	描述向董事及員工提供的反貪污培訓。	誠信管治與企業韌性－商業道德
層面B8：社區投資		
一般披露	有關以社區參與來了解營運所在社區需要和確保其業務活動會考慮社區利益的政策。	社區參與
關鍵績效指標B8.1	專注貢獻範疇(如教育、環境事宜、勞工需求、健康、文化、體育)。	社區參與
關鍵績效指標B8.2	在專注範疇所動用資源(如金錢或時間)。	社區參與

D部分：氣候相關披露		
氣候相關披露	香港聯合交易所《環境、社會及管治報告守則》規定	披露段落
(I) 管治		
負責監督氣候相關風險和機遇的治理機構可包括董事會、委員會或其他同等治理機構)或個人的資訊。		低碳製造與氣候韌性－應對氣候變化－管治
管理層在用以監察、管理及監督氣候相關風險和機遇的管理流程、監控措施及程序中的角色		低碳製造與氣候韌性－應對氣候變化－管治
(II) 策略		
氣候相關風險和機遇	描述合理預期可能在短期、中期或長期影響發行人的現金流量、融資渠道或資本成本的氣候相關風險和機遇。	低碳製造與氣候韌性－應對氣候變化－策略
	就發行人已識別的每項氣候相關風險，解釋發行人是否認為該風險是與氣候相關物理或與氣候相關轉型風險。	低碳製造與氣候韌性－應對氣候變化－策略
	就發行人已識別的每項氣候相關風險和機遇，具體說明其合理預期可能影響發行人的時間範圍(短期、中期或長期)。	低碳製造與氣候韌性－應對氣候變化－策略
	解釋發行人如何定義短期、中期及長期，以及這些定義如何與其策略決定規劃範圍掛鉤。	低碳製造與氣候韌性－應對氣候變化－策略
業務模式和價值鏈	描述氣候相關風險和機遇對發行人的業務模式和價值鏈的當期和預期影響。	低碳製造與氣候韌性－應對氣候變化－策略
	描述在發行人的業務模式和價值鏈中，氣候相關風險和機遇集中的地方(例如，地理區域、設施及資產類型)。	低碳製造與氣候韌性－應對氣候變化－策略

附錄

D部分：氣候相關披露		
氣候相關披露	香港聯合交易所《環境、社會及管治報告守則》規定	披露段落
策略和決策	有關發行人已經及將來計劃在其策略和決策中如何應對氣候重大風險及機遇的資訊，包括發行人計劃如何實現任何其所設定的氣候相關目標，以及任何法律或法規要求達到的目標。	低碳製造與氣候韌性－應對氣候變化－策略
	有關發行人當前及將來計劃如何為根據已經及將來計劃在其策略和決策中如何應對氣候重大風險及機遇的行動提供資源。	由於本集團於報告期內仍處於逐步建立氣候相關風險及機遇管理框架的階段，相關策略及決策的系統性評估與資源配置機制尚在完善中，故本報告期內未能就此項目作出全面披露。本集團將於未來報告期內，隨着管理制度及數據基礎進一步成熟，逐步加強相關披露。
財務狀況、財務表現及現金流量 － 當前財務影響	氣候相關風險和機遇如何影響發行人在匯報期的財務狀況、財務表現及現金流量。	低碳製造與氣候韌性－應對氣候變化－策略
	當存在將導致下一匯報年度相關財務報表中的資產和負債帳面價值發生重要調整的重大風險時，關於氣候相關風險和機遇如何影響發行人在匯報期的財務狀況、財務表現及現金流量識別的氣候相關風險和機遇的資訊。	本集團現已就氣候相關風險和機遇提供定性財務影響資訊，但尚未具備可量化其對財務狀況、財務業績及現金流量影響的模型。集團正逐步提升相關技能、能力與系統，以支援未來開展更全面的氣候財務分析。基於目前資料可得性，尚未識別需對下一年度財務報表作重大調整的氣候相關因素，後續將視分析能力成熟度逐步披露相關定量資訊。

D部分：氣候相關披露

氣候相關披露	香港聯合交易所《環境、社會及管治報告守則》規定	披露段落
財務狀況、財務表現及現金流量 – 預期財務影響	發行人經考慮其管理氣候相關風險和機遇的策略後，並考慮到以下各項，預期其財務表現在短期、中期及長期內將如何變化。	
	基於發行人管理氣候相關風險和機遇的策略，並預計其財務業績及現金流量在短期、中期及長期內將如何變化。	
氣候韌性	發行人截至匯報日對其氣候韌性的評估。	低碳製造與氣候韌性—應對氣候變化—策略 本集團在進行氣候情景及韌性評估時，主要不確定性來自未來氣候及環保政策收緊程度、能源價格及結構變化、極端天氣頻率與強度、客戶對低碳產品的需求變化，以及相關技術發展速度等，目前以定性方式加以考慮，尚未就各項不確定性開展量化敏感度分析。
	如何及何時進行氣候相關情景分析。	低碳製造與氣候韌性—應對氣候變化—策略 本集團情景分析採用之IEA NZE 2050情景為限制升溫1.5°C的路徑，與《巴黎協定》目標大致一致。

附錄

D部分：氣候相關披露		
氣候相關披露	香港聯合交易所《環境、社會及管治報告守則》規定	披露段落
(III) 風險管理		
發行人用於識別、評估氣候相關風險和機遇，以及釐定當中輕重緩急並保持監察的流程及相關政策。		低碳製造與氣候韌性－應對氣候變化－風險管理
發行人用於識別、評估氣候相關風險和機遇，以及釐定當中輕重緩急並保持監察的流程(包括發行人可有及如何使用氣候相關情景分析來確定氣候相關機遇的資訊)。		低碳製造與氣候韌性－應對氣候變化－風險管理
氣候相關風險和機遇的識別、評估、優次排列和監察流程，是如何融入發行人的整體風險管理流程，以及融入的程度如何。		低碳製造與氣候韌性－應對氣候變化－風險管理
(IV) 指標及目標		
溫室氣體排放		<p>低碳製造與氣候韌性－應對氣候變化－指標與目標</p> <p>目前，本集團已披露範圍一及範圍二的溫室氣體排放數據。鑒於範圍三排放涉及供應鏈上下游多方數據，在數據可得性及一致性方面仍具挑戰，現階段尚未完全識別並披露所有相關的範圍三排放。本集團計劃循序推進範圍三排放的識別及盤查工作。</p>
氣候相關轉型風險		<p>目前受限於內部資源及數據系統，本集團尚未就易受氣候相關轉型及物理風險影響、或與氣候相關機遇相關的資產／業務活動金額及百分比，以及因應氣候相關風險與機遇所產生的資本支出、融資或投資金額作出量化披露，相關內容僅以定性方式說明。</p>
氣候相關物理風險		
氣候相關機遇		

D部分：氣候相關披露

氣候相關披露	香港聯合交易所《環境、社會及管治報告守則》規定	披露段落
資本運用		截至報告期末，本集團尚未將氣候相關資本開支、融資或投資獨立分類披露，亦未建立正式的內部碳定價機制，或將氣候相關表現納入薪酬及獎勵制度。本集團未來將視資源及系統情況逐步完善相關統計與披露。
內部碳定價		
薪酬		本集團目前尚未將具體氣候相關績效指標正式納入高級管理人員薪酬政策，部分附屬公司(如廣州新豪)已把環境及安全表現納入管理層年度績效考核，相關結果會影響年度獎金發放。本集團將在日後檢討績效指標及薪酬政策時，評估進一步把氣候相關績效納入薪酬考慮的可行性並進行量化披露。

附錄

D部分：氣候相關披露		
氣候相關披露	香港聯合交易所《環境、社會及管治報告守則》規定	披露段落
行業指標		<p>低碳製造與氣候韌性－應對氣候變化－指標與目標</p> <p>本集團目前僅設定截至二零二九年的短中期營運環境目標，尚未制訂更長期之淨零排放目標，因此暫未設定額外的階段性里程碑。</p>
氣候相關目標		<p>目前上述環境目標主要根據本集團歷史績效及營運需要制訂，尚未明確與最新國際氣候協議（如巴黎協定下之1.5°C路徑）對標，未來將視資源及能力評估對標的可行性。</p> <p>目前上述環境目標尚未尋求外部第三方驗證。然而，我們與具備豐富排放計算和目標設定經驗的專業顧問密切合作，以確保其準確性。</p>
跨行業指標及行業指標的適用性		<p>在報告期內，本集團沒有使用碳信用額來抵銷其碳排放。我們致力於採取行動以實現相關環境目標以減少碳排放。</p>

GRI標準

GRI標準	披露內容
一般披露	國際精密集團有限公司已參考GRI標準編製報告，報告期為2025年1月1日至2025年12月31日
所用GRI1標準	GRI 1：基礎2021

GRI標準	披露項目	相關章節
GRI 2：一般披露2021		
2-1	組織詳情資訊	關於本集團－關於國際精密集團
2-2	組織永續報告中包含的實體	關於本報告－報告範圍
2-3	報告期間、頻率及聯絡人	關於本報告－報告範圍
2-4	資訊重編	關於本報告－呈報標準
2-5	外部保證／確信	不適用
2-6	活動、價值鏈和其他商業關係	精密品質與供應共責－可持續供應鏈
2-7	員工	人本職場與人才共育－僱傭管理
2-8	非員工的工作人員	不適用
2-9	管治架構及組成	二零二五年年報－企業管治職能
2-10	最高管治單位的提名與遴選	二零二五年年報－提名委員會
2-11	最高管治單位的主席	二零二五年年報－主席及行政總裁
2-12	最高管治單位於監督影響管理的角色	二零二五年年報－主席及行政總裁
2-13	管理的負責人	二零二五年年報－職責及委派
2-14	最高管治單位於可持續發展報告的角色	誠信管治與企業韌性－可持續發展管治
2-15	利益衝突	二零二五年年報－董事及控股股東於競爭業務之權益
2-16	溝通關鍵重大事件	誠信管治與企業韌性－雙重重要性評估
2-17	最高管治單位的群體智識	誠信管治與企業韌性－可持續發展管治

附錄

GRI標準	披露項目	相關章節
2-18	最高管治單位的績效評估	二零二五年年報－董事會組成、繼任及評估
2-19	薪酬政策	二零二五年年報－僱員及薪酬政策
2-20	薪酬決定流程	二零二五年年報－董事委員會-薪酬委員會
2-21	年度總薪酬比率	不適用
2-22	永續發展策略的聲明	誠信管治與企業韌性－可持續發展管治
2-23	政策承諾	低碳製造與氣候韌性－環境管理體系
2-24	納入政策承諾	誠信管治與企業韌性－可持續發展管治
2-25	補救負面影響的程序	精密品質與供應共責－客戶服務
2-26	尋求建議和提出疑慮的機制	誠信管治與企業韌性－持份者參與
2-27	法規遵循	附錄－法律及法規
2-28	公協會的會員資格	不適用
2-29	利害關係人議合方針	誠信管治與企業韌性－持份者參與
2-30	團體協約	不適用
GRI 3：重大議題2021		
3-1	決定重大主題的流程	誠信管治與企業韌性－可持續發展策略
3-2	重大主題列表	誠信管治與企業韌性－可持續發展策略
3-3	重大主題管理	誠信管治與企業韌性－可持續發展策略
特定議題披露		
GRI 205：反貪腐2016		
3-3	重大主題管理	誠信管治與企業韌性－商業道德
205-1	已進行貪腐風險評估的營運據點	不適用
205-2	有關反貪腐政策和程序的溝通及訓練	誠信管治與企業韌性－商業道德
205-3	已確認的貪腐事件及採取的行動	不適用

GRI標準	披露項目	相關章節
GRI 302：能源2016		
3-3	重大主題管理	低碳製造與氣候韌性－節能減排
302-1	組織內部的能源消耗量	低碳製造與氣候韌性－節能減排 關鍵績效指標
302-2	組織外部的能源消耗量	不適用
302-3	能源密集度	關鍵績效指標
302-4	減少能源消耗	低碳製造與氣候韌性－節能減排
302-5	降低產品和服務的能源需求	低碳製造與氣候韌性－節能減排
GRI 401：勞僱關係2016		
3-3	重大主題管理	人本職場與人才共育－員工關係
401-1	新進員工與離職員工	關鍵績效指標
401-2	提供給全職員工(不包含臨時或兼職員工)的福利	人本職場與人才共育－員工關係
401-3	育嬰假	人本職場與人才共育－員工關係
GRI 416：顧客健康與安全2016		
3-3	重大主題管理	精密品質與供應共責－產品責任
416-1	評估產品和服務類別對健康和安全的衝擊	精密品質與供應共責－產品責任
416-2	違反有關產品與服務的健康和安全法規之事件	精密品質與供應共責－產品責任
GRI 418:客戶隱私2016		
3-3	重大主題管理	精密品質與供應共責－客戶服務
418-1	經證實侵犯客戶隱私或遺失客戶資料的投訴	精密品質與供應共責－客戶服務

www.IPEGROUP.com