



深圳佑駕創新科技股份有限公司

(於中華人民共和國註冊成立的股份有限公司)

股份代號: 2431

環境、社會及管治報告

2025



01

關於本報告

編製依據	2
報告範圍	2
報告原則	2
報告形式	3
聯絡方式	3

02

ESG 管理

董事會聲明	4
ESG 戰略目標	4
ESG 治理架構	5
利益相關方溝通	6
重要性議題評估	7

03

規範治理，穩健前行

公司治理	9
風險管理	11
合規運營	12
商業道德	13

04

智創佑駕，品質築信

科技創新	14
產品安全與質量	20
知識產權保護	23
客戶服務	25
數據安全與隱私保護	26
供應鏈管理	28

05

佑駕同行，聚力成長

勞工管理	32
職業健康與安全	38
員工培養與發展	43
社區公益	47

06

佑護生態，創享綠行

環境管理	48
能源管理	49
資源管理	50
排放物管理	52
應對氣候變化	54

附錄

附錄一：ESG 關鍵績效指標表	62
附錄二：聯交所 ESG 報告守則索引表	68

關於本報告

深圳佑駕創新科技股份有限公司(「本公司」)特此發佈2025年度環境、社會及管治(ESG)報告(「本報告」)，以介紹本公司及附屬公司(「佑駕創新」「本集團」「我們」)在環境保護、社會責任及企業管治方面的理念、實踐及表現。本報告旨在與各利益相關方分享本公司及附屬公司在ESG方面取得的進展與成果。

編製依據

本報告參考《香港聯合交易所有限公司證券上市規則》(「《上市規則》」)附錄C2所載的《環境、社會及管治報告守則》(「《ESG報告守則》」)進行編製。

報告範圍

如無特別說明，本報告範圍與年度財務報告合併範圍一致。本報告的覆蓋期為2025年1月1日至2025年12月31日(「報告期」)，部分內容或追溯至此前年份或延伸至未來年份。如無特別說明，報告中的財務信息以人民幣為單位。

報告原則

- 重要性：本集團通過利益相關方參與及實質性評估，識別出重要ESG事宜，並在ESG報告中進行針對性披露；
- 量化：本報告內所有資料均來自相關統計報告、本集團正式文件，並已彙報關鍵績效指標計算過程中使用的相關標準及方法，並附帶說明，以闡述其目的及影響；
- 平衡：本報告遵循平衡原則，不偏不倚地呈報本集團的ESG表現；
- 一致性：對於曾公開披露的關鍵指標，本報告採用的資料統計方法與先前保持一致，以確保與歷史資料具有可比性；對於新增披露的關鍵指標，我們將在未來確保資料統計方法與本報告中保持一致。

關於本報告

報告形式

本報告以繁體中文及英文發佈，如兩個版本有任何差異，應以繁體中文為準。讀者可於香港聯合交易所有限公司「披露易」網站(<http://www.hkexnews.hk>)以及本集團網站(<https://www.minieye.cc>)瀏覽或下載本報告。

聯絡方式

我們歡迎各方對本報告提出寶貴意見或建議，具體聯繫方式如下：

郵箱：ir@minieye.cc

地址：中國廣東省深圳市福田區沙頭街道上沙社區濱河大道9285號中洲濱海商業中心二期1棟A座25層

ESG管理

董事會聲明

董事會負責監督本集團ESG戰略發展方向及執行策略，確保本集團設立和執行合理完整的管理框架和政策。目前，本集團已成立由各相關部門組成的ESG工作小組，由董事會戰略委員會負責統籌協調ESG工作，向董事會彙報ESG工作進展和重要問題，以便董事會採取適當的指導和監督。

報告期內，董事會已聽取本集團年度ESG工作進展、審閱及批准年度ESG報告，並就可能影響本公司長期發展的ESG議題提出觀點及建議。董事會時刻洞察所處行業的發展趨勢，不斷審視相關行業及業務風險，逐步將與ESG有關的新增因素納入整體的風險管理中。報告期內，董事們已參與公司年度ESG議題重要性評估，並對年度重要性議題評估結果進行審批確認。

此外，董事會全體成員參加可持續發展專題培訓，系統學習氣候相關新規、企業治理等ESG核心內容，持續強化高層在可持續發展領域的知識與能力，不斷提升ESG治理意識、戰略思維與前瞻決策水平。

本報告已由董事會於2026年3月31日審閱批准。

ESG戰略目標

佑駕創新積極將可持續發展管理理念與公司發展戰略緊密融合，根據業務運營實際情況，制定了覆蓋質量、環境及職業健康安全三大維度的ESG戰略目標。同時，我們已訂立並執行《檢查控制程序》《環境安全監測與測量程序》《可持續發展控制程序》等內部制度，以定期評估上述戰略目標的執行情況。在滿足企業自身發展需求的同時，我們持續踐行企業社會責任，以期實現可持續、綠色、長期、穩定的發展。

佑駕創新 ESG 戰略目標

質量戰略目標：安全可靠、持續改進、風險導向；客戶滿意、僱員滿意，與供貨商實現共贏。

環境戰略目標：遵守法律法規，提高環保意識，推進節能生產，提供環保產品。

職業健康安全戰略目標：全員參與，預防為主，安全與健康，遵守法律法規，持續改進。

ESG 治理架構

佑駕創新的ESG管理架構是由董事會、董事會戰略委員會、ESG工作小組組成的三級管理架構。






董事會	<ul style="list-style-type: none"> • ESG工作的領導和決策機構 • 主要決定公司ESG發展方向、戰略和目標 • 審議和批准公司的ESG管理制度、ESG報告和ESG重大事項等
董事會戰略委員會	<ul style="list-style-type: none"> • ESG工作的研究和指導機構 • 主要研究、分析和評估ESG等相關事項 • 指導ESG工作的日常開展及ESG報告的編製工作
ESG工作小組	<ul style="list-style-type: none"> • 公司董事會戰略委員會下設工作小組(以下簡稱「ESG工作小組」)作為公司ESG事宜的執行單位 • 由董事會秘書牽頭，根據實際工作需要確定組長及成員組成，主要負責： <ul style="list-style-type: none"> • 制訂公司ESG戰略、目標、規劃及相關政策，提交董事會戰略委員會審議 • 制定公司ESG年度工作計劃，收集匯總ESG工作進展和成效，總結ESG體系運行及各事項階段性目標完成情況，並向董事會戰略委員會彙報 • 組織協調公司各職能部門制定具體的ESG管理指標和工作措施，並跟蹤和監督目標進度、重點任務完成等情況 • 推動落實公司ESG工作管理辦法，完善公司現有ESG相關管理制度體系，根據需要及時制定、完善ESG相關管理制度及措施 • 組織開展利益相關方溝通工作，建立對外溝通工作流程 • 指導開展ESG年度報告信息收集工作 • 其他與ESG相關的工作職責

必要時，我們也委聘外部ESG專家為我們的ESG工作提供專業意見。

ESG管理

利益相關方溝通

利益相關方參與是明確ESG管理方向的重要基礎。除議題調研外，公司通過日常與多元利益相關方的互動，收集反饋與訴求，確保議題清單精準回應利益相關方核心關切，同時具備時效性與針對性。為有效響應各方期望與要求，我們已建立適用於不同利益相關方的多元溝通機制，旨在為本集團更新ESG發展戰略與計劃提供重要指導，從而持續優化ESG管理和決策，推進各項ESG工作的有序實施，攜手各利益相關方共同實現可持續發展。

利益相關方	期望與要求	溝通機制
 政府／監管機構	<ul style="list-style-type: none"> • 遵紀守法 • 依法納稅 • 支持地方發展 	<ul style="list-style-type: none"> • 日常管理 • 會議交流 • 監督檢查 • 情況彙報
 股東／投資人	<ul style="list-style-type: none"> • 回報股東 • 信息披露 • 投資者關係 • 公司治理 • 風險控制 	<ul style="list-style-type: none"> • 股東大會 • 信息披露 • 投資者關係活動
 客戶	<ul style="list-style-type: none"> • 信守承諾 • 高質量產品 • 優質售前、售後服務 • 研發能力 	<ul style="list-style-type: none"> • 合同履約 • 經營往來 • 日常溝通 • 客戶滿意度調查
 員工	<ul style="list-style-type: none"> • 薪酬及福利保障 • 完善的培訓體系 • 公平的晉升和發展機會 • 良好的工作環境 	<ul style="list-style-type: none"> • 績效管理 • 員工培訓 • 員工活動及員工關懷 • 關愛員工健康
 供貨商／合作夥伴	<ul style="list-style-type: none"> • 信守承諾 • 公平、公開、公正採購 • 共贏發展 	<ul style="list-style-type: none"> • 公開招投標 • 合同履約 • 日常溝通 • 交流互訪
媒體	<ul style="list-style-type: none"> • 合規經營 • 商業道德 	<ul style="list-style-type: none"> • 信息披露 • 公司官網及郵箱 • 新媒體平台
公益慈善機構及社區	<ul style="list-style-type: none"> • 科技普惠 • 社區公益 	<ul style="list-style-type: none"> • 社區公益項目 • 社區志願者活動 • 調研問卷

重要性議題評估

佑駕創新通過重要性議題篩選流程與常態化利益相關方溝通雙路徑協同開展重要性議題管理。一方面依託系統流程保障議題識別的全面性與前瞻性，另一方面通過日常互動精準捕捉利益相關方核心關切，最終形成兼具科學性與針對性的重要性議題清單，為可持續發展實踐提供方向指引。

具體的重要性評估流程如下：

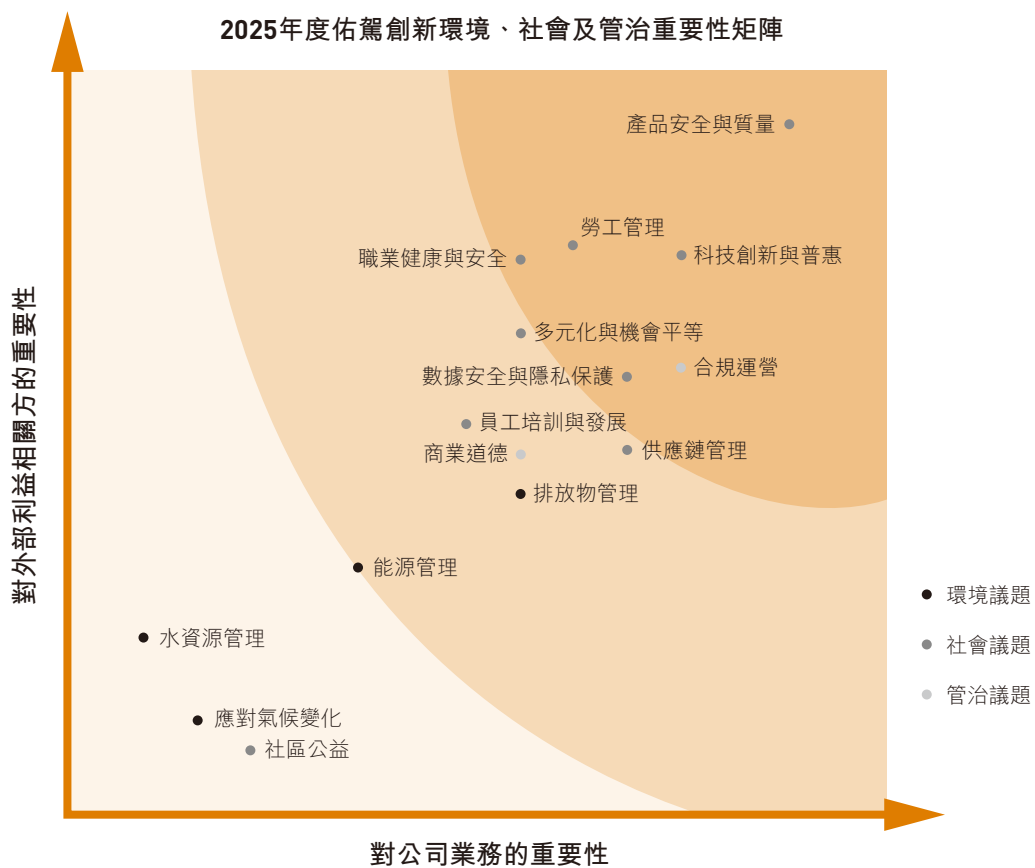
- **重要性議題庫建立：**結合國家政策、公司發展、披露標準、資本市場、同行對標等方面，基於原有的重要性議題清單，多維度識別與梳理本年度重要性議題，搭建公司的**重要性議題庫**。
- **利益相關方調研：**基於以上分析維度識別出對佑駕創新具有實質性影響的議題。將議題通過線上問卷的形式邀請公司內外部利益相關方進行填寫，評估不同可持續發展議題的重要性，並對公司現行的可持續發展策略、相關表現等情況發表意見。2025年，我們面向包括公司董事、獨立董事、監事及高管、中級管理層、非管理層員工、供應商、客戶、投資者、媒體、政府及監管機構、公益慈善機構、社區等在內的多元利益相關方群體開展ESG重要性議題調研，共回收有效問卷145份。
- **分析並審閱重要性議題：**對調研結果進行統計分析，並依據議題風險程度分配各議題權重，按照「對外部利益相關方的重要性」和「對公司業務的重要性」兩大維度綜合形成重要性矩陣，並通過內部管理層與外部專家兩種渠道對篩選與分析結果進行審核。
- **重要性議題回應及披露：**針對重要的實質性議題，制定與實施行動計劃，並在報告中進行重點回應與披露。

2025年，集團識別確認的ESG重要性議題共15項：

- **管治類議題：**商業道德、合規運營；
- **環境類議題：**能源管理、水資源管理、排放物管理、應對氣候變化；
- **社會類議題：**產品安全與質量、科技創新與普惠、多元化與機會平等、勞工管理、職業健康與安全、員工培訓與發展、供應鏈管理、數據安全與隱私保護、社區公益。

ESG管理

維度	議題	議題重要性分類	維度	議題	議題重要性分類
社會	產品安全與質量	高度重要議題	管治	商業道德	中度重要議題
社會	科技創新與普惠	高度重要議題	環境	排放物管理	中度重要議題
社會	勞工管理	高度重要議題	環境	能源管理	中度重要議題
管治	合規運營	高度重要議題	環境	應對氣候變化	一般重要議題
社會	數據安全與隱私保護	高度重要議題	環境	水資源管理	一般重要議題
社會	職業健康與安全	高度重要議題	社會	社區公益	一般重要議題
社會	供應鏈管理	中度重要議題			
社會	多元化與機會平等	中度重要議題			
社會	員工培訓與發展	中度重要議題			



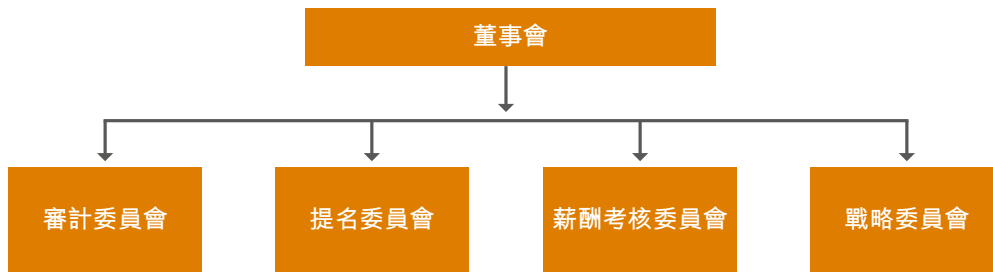
規範治理，穩健前行

公司治理

健全的公司治理，是企業行穩致遠的戰略基石、高效運營的制度保障與永續發展的核心依託。佑駕創新將規範治理視為企業生存與發展的保障，嚴格遵守《中華人民共和國公司法》《上市規則》附錄C1所載《企業管治守則》等運營所在地相關法律法規，致力於構建系統、透明、權責清晰的治理架構。

治理架構

本集團已建立由股東大會、董事會、監事會、高級管理人員組成的公司治理體系，董事會下設立有4個委員會，包括審計委員會、提名委員會、薪酬考核委員會以及戰略委員會。各委員會均依照公司及各自章程行使職責，憑藉其自身專業經驗，協助董事會高效、審慎做出全面且負責任的企業決策。



規範治理，穩健前行

董事會獨立性及多元化

為持續提升董事會決策效率與治理效能，我們已制定實施《董事會多元化政策》等內部制度，由提名委員會負責檢討董事會的架構及多元化。在挑選董事會候選人時，提名委員會納入考慮的維度包括但不限於：行業背景、專業技能、知識及服務年限、性別、年齡、文化及教育背景、種族或民族等多元化因素，並充分考慮相關上市規則及本集團現行政策要求，致力於為公司決策提供更為豐富的視角與觀點。

截至報告期末，本集團董事會由9名成員組成，其中包括獨立非執行董事3名、女性董事1名。我們的董事於多個領域擁有專業知識，例如管理、技術、投資、財會，以及其他與我們經營活動有關的行業。根據《董事會多元化政策》，提名委員會由3名具備適當資格的董事會成員組成，其中1名為女性。公司持續致力於實現董事會的性別平衡，以進一步提高公司治理的整體效率。

投資者溝通

與股東及投資者的有效溝通對改善投資者關係及投資者對本集團的業務營運、表現及策略的瞭解至關重要。我們已制定《股東溝通政策》，為股東、投資者及其他利益相關者建立雙向關係及溝通渠道，包括年度股東大會、本公司其他股東大會、年報、通知、公告及通函等，亦成立專門的投資者關係團隊負責日常投資者溝通，並設立投資者溝通郵箱：ir@minieye.cc。

有關2025年度的集團業務營運及發展、財務資料、企業管治常規及其他數據的最新信息，詳情可見本集團2025年報、通知、公告及通函以及本公司網站www.minieye.cc。

亮點數據

2025年，本集團召開股東大會4次。

風險管理

佑駕創新已制定實施全面的風險管理和內部控制政策，涵蓋業務運營的各個方面。我們已成立專門的風險管理和內部控制團隊，負責風險管理和內部控制政策制定，內部審計開展、整改措施指導等。董事會則承擔監督集團整體風險管理工作，確保風險管理及內部控制相關政策有效實施，並推動定期審查與持續升級。

我們的風險管理流程包括：

收集風險管理初始信息	廣泛、持續不斷地收集與公司風險和風險管理相關的內部、外部初始信息，包括歷史數據和未來預測，應把收集初始信息的職責分工落實到各部門及業務單元。
風險評估	基於收集的信息，確立風險管理理念與風險接受程度，設定戰略、經營、合規及財務報告目標，通過風險識別、風險分析和風險評價等程序，從風險發生的可能性及影響程度進行評估，以確定風險的重要程度。
制定風險管理策略	根據風險評估的結果，結合公司風險承受度，權衡風險與收益，為不同等級和性質的風險確定整體的管理原則與應對方向，綜合運用風險規避、風險降低、風險分擔和風險承受等策略，實現對風險的有效控制。
制定並實施風險應對措施	根據經營戰略與風險策略一致、風險控制與運營效率及效果相平衡的原則，針對重大風險所涉及的各管理及業務流程，制定涵蓋各個環節的全流程控制措施；對其他風險所涉及的業務流程，要把關鍵環節作為控制點，採取相應的控制措施。
風險管理的監督與改進	建立貫穿風險管理全流程的信息溝通渠道；各部門定期自查改進；公司內審部定期或不定期對各有關部門和業務單位能否按照有關規定開展風險管理工作及其工作效果進行監督評價。

規範治理，穩健前行

我們已成立審計委員會，負責監督本公司風險管理政策的執行情況，確保我們的內部控制系統能夠有效識別、管理和降低業務運營中的風險。我們亦設有內部審計部門，負責審查內部控制的有效性，並向審計委員會報告發現的任何問題。審計委員會、內部審計部門及高級管理層至少每年共同審查一次我們的風險管理政策的執行情況，確保我們的政策得以有效執行。報告期內，本集團未發現風險管理及內部控制機制的有效性或充分性存在任何重大缺陷。

合規運營

管理理念

佑駕創新將合規經營視為公司可持續發展的治理基石。我們已建立並持續完善系統的合規管理機制，嚴格遵守業務所在地稅法及其他合規相關法律法規，不斷加強事前防範、事中監控與事後有效應對的全流程管理，構築堅實的合規「三道防線」。我們亦積極倡導與市場參與者共同維護公平、有序的商業環境。

管理政策

我們設計並採納了嚴格的內部程序，以確保我們的業務運營符合相關規則及法規。內部控制團隊亦會定期審查和監控業務運營的合規性。此外，我們的合規團隊與相關業務部門合作，以獲得必要的政府批准或同意，並向相關政府部門備案。

管理實踐

集團通過持續的政策宣導與培訓，不斷提升全員合規意識與認知水平，確保合規管理要求得到切實遵循。集團每月針對新員工舉行合規培訓，主要內容涉及：印鑒使用與相關OA流程、廉潔道德準則、保密要求、軟件版權要求、個人信息保護要求等。

規範治理，穩健前行

商業道德

管理理念

佑駕創新深知高標準的商業道德是企業實現可持續發展的根本前提之一。本集團嚴格遵守《關於禁止商業賄賂行為的暫行規定》《中華人民共和國反不正當競爭法》《中華人民共和國反洗錢法》等運營所在地相關法律法規，致力於通過制度建設與文化培育，堅守道德底線，確保企業的可持續價值創造。

管理政策

我們已制定並落實《反舞弊管理制度》《反洗錢與反恐怖融資管理制度》等內部制度。為規範和統籌反舞弊工作開展，我們已建立完善的反舞弊管理及反洗錢風險管理架構。

針對反舞弊管理，審計委員會作為反舞弊工作專門領導機構，負責監督相關工作開展，並向董事會進行彙報；公司高級管理層負責建立完善的內部控制體系、建立良好的反舞弊企業文化；反舞弊工作辦公室在審計委員會指導下，制定具體的反舞弊工作計劃、制度及流程，並完成其執行與報告。

針對反洗錢風險管理，董事會承擔洗錢風險管理的最終責任，負責審閱反洗錢的管理策略、政策和程序；公司監事會承擔洗錢風險管理的監督責任，負責監督董事會和高級管理層在洗錢風險管理方面的履職盡責情況並督促整改，對公司的洗錢風險管理提出建議和意見；公司高級管理層則承擔洗錢風險管理的實施責任。

規範治理，穩健前行

管理實踐

為進一步強化廉潔自律的企業氛圍，本集團持續開展以商業道德為主題的員工宣貫活動。本集團的《商業道德行為準則》與《員工手冊》中載有關於職業道德、預防欺詐機制、失職和腐敗的內部規則和指引，並通過入職培訓，要求所有新員工熟知、瞭解相關內容。2025年，我們開展了12次商業道德培訓，培訓內容包括：合作夥伴間的禮品管理、招待及相關往來規範、禁止行賄、反貪污反舞弊等。

我們亦積極向商業夥伴傳達陽光合作、誠信經營的理念，在與供應商簽署合同時，我們要求其簽訂《保密協議》與《廉潔協議》。《保密協議》明確佑駕創新提供的所有機密數據僅可用於合作目的，未經事先同意，不得向任何第三方進行披露；《廉潔協議》明令禁止行賄、受賄等違反商業道德的行為。

本集團鼓勵利益相關方通過電子郵件、電話等渠道，向我們舉報違反商業道德的情況。我們持續完善舉報處理機制，已將反舞弊工作辦公室指定為專門受理舉報的機構，由其負責相關信息的收集、管理、處置，並向審計委員會進行彙報。對於被舉報的事件和人員，反舞弊工作辦公室與審計委員會將按需開展調查，並根據調查結果採取適當措施，必要時，亦將向董事會、監事會分別進行報告。截至報告期末，本集團未發生任何貪污訴訟案件。

同時，我們深知保護舉報人的重要性，已建立完善的舉報人保護機制，對舉報人身份及所接獲的舉報數據嚴格保密，並嚴禁任何對於舉報人的非法打擊報復行為。對於公司內部出現的任何針對舉報人的騷擾、歧視或其他不公正對待，公司將有權依據人事規定予以紀律處分；若相關行為涉嫌違法，公司將依法移送司法機關追究其法律責任。

舉報電話

18688754679

舉報電子郵箱

uping@minieye.cc

智創佑駕，品質築信

科技創新

管理理念

佑駕創新作為中國領先的智能駕駛、智能座艙與無人車科技企業，始終將科技創新視為驅動企業可持續發展的核心引擎。我們構建了L2+L4雙輪驅動的業務佈局，以「全棧自研+軟硬一體+高效迭代」為核心方針，以「技術分層佈局+研發資源聚焦+人才梯隊建設+商業化反哺」為關鍵策略，形成「技術-產品-市場」的閉環驅動模式。

為踐行這一理念，我們堅持三大核心方針：第一，全棧自研。通過對核心算法的自主研發，實現技術路徑的自主可控，築牢創新體系的根基。第二，軟硬一體。我們強調算法與硬件平台的協同設計與深度優化，旨在最大化性能與成本平衡，為客戶交付最具競爭力的解決方案。第三，高效迭代。我們建立了敏捷的研發與工程化流程，縮短從技術突破到產品成熟的週期，以快速響應日新月異的市場需求。

管理政策

我們建立創新研發管理政策，以支撐「技術-產品-市場」的閉環驅動。公司通過技術委員會定期審視趨勢並制定發展藍圖，確保技術路線的先進性與戰略性。同時，我們嚴格執行全流程研發管理與質量管控體系，將安全可靠的核心方針嵌入從設計到交付的每一環節。

管理實踐

憑藉先進的研發和商業化能力，我們為智能汽車賦能，在推動汽車自動化的同時，提升安全與駕駛體驗。我們的業務分為智能部件與解決方案、無人車與運營服務兩大核心板塊。

智創佑駕，品質築信

業務佈局	產品類別	產品名稱	介紹
智能部件與解決方案	智能駕駛	iSafety	可實現L0級至L2級的輔助駕駛功能，包含自適應巡航、自動緊急剎車等安全性輔助駕駛功能，是極具性價比的智駕入門級方案。
		iPilot	聚焦於L2+級功能，可在城區、高速等行車場景及泊車場景中提供先進的智能駕駛功能，包括領航輔助駕駛、記憶泊車及自動泊車輔助系統等，是極具技術優勢的中高階智駕選擇。
	智能座艙	DMS&OMS	DMS(駕駛員監測系統)對駕駛員疲勞和分心狀態進行監測，降低駕駛員原因導致的事故率；OMS(乘客監測系統)聚焦除駕駛員外的乘員(尤其是兒童、乘客)，對乘員未系安全帶、兒童誤觸車門、車內遺留等場景進行監測。
		多模態交互應用	針對三大應用場景提供主動服務，用戶無需給出明確指令，即可「無感」體驗先進的智能座艙技術。佑駕創新深度融入多模態大模型能力，強化了特徵提取與邏輯推理性能，推出座艙AI智能體BamBam，實現智能座艙從基礎功能向高階陪伴的升級。
無人車與運營服務	無人物流車及解決方案		我們推出無人物流品牌「小竹無人車」，聚焦城市末端運輸與短駁倉配場景，支持串點配送、逆向攬收等作業方式，以全棧自研技術，幫助客戶實現安全、高效、可靠的智能運力升級。
	無人小巴及解決方案		無人小巴聚焦開放道路自動駕駛，覆蓋園區、通勤、機場等場景，具備全棧自研技術與成熟運營能力，安全可靠、場景適配性強。

智創佑駕，品質築信

L4業務貢獻新增量 開啟全新商業週期

2025年，佑駕創新L4業務全面邁向「規模運營」，我們持續推進技術複用與場景創新，以可持續商業化路徑構建「智能出行+智慧物流」佈局，為發展注入強勁動能。2025年9月，佑駕創新發佈無人物流品牌「小竹無人車」，進一步完善公司L4產品矩陣，打造無人物流產品標杆。我們的無人車與運營服務在2025年首年商業化，實現從0到6500萬人民幣收入的突破。截止2025年底，我們的無人小巴和無人物流車已在多個場景實現常態化運營，L4業務發展邁入商業化發展快車道。



「小竹」無人物流車



無人小巴

座艙AI智能體 BamBam

2025年4月，佑駕創新推出了座艙大模型解決方案—AI智能體 BamBam，為智能座艙提供發展新範式。BamBam以多模態技術實現全維度艙內感知，能在提高汽車安全性的同時，為用戶提供個性化、全場景的智能服務，化身有溫度、持續進化的智能管家。

在保障乘員安全方面，BamBam除了常規的疲勞、分心檢測以外，還能滿足最新法規E-NCAP 26對安全帶監測、乘員體型識別的安全要求，並支持遺落兒童與多種類的遺落物品監測，守護每一程安心。

在提升座艙智能體驗方面，依託大模型技術，BamBam能實時捕捉艙內人員的面部表情、肢體動作、語音語調等行為特徵，並結合環境光線、行駛狀態等外部變量，實現意圖解析與預判，提供恰到好處的「主動服務」。



座艙AI智能體 BamBam 功能演示

智創佑駕，品質築信

佑駕創新於報告期內獲得來自客戶、行業協會的多方認可：

評獎機構	獲評獎項	獎項圖片
高工智能汽車	2025年度金球獎年度量產首創獎	
智通財經	第十屆上市公司評選最具價值人工智能公司	
世界新汽車技術合作生態協會	2025第十屆鈴軒獎量產組合輔助駕駛類優秀獎	
低速無人駕駛產業聯盟	新戰略•金石獎年度匠心創新獎	
電車資源	2025無人物流車年度技術創新標杆企業	
深圳市交通運輸局與深圳市 人工智能產業辦公室	深圳市福田區 2025 功能型無人車展演賽 最佳技術創新獎	
湖南湘江新區管理委員會 科技創新和產業促進局 (大學科技園辦公室)	湖南湘江新區智能網聯汽車「車路雲一體化」 試點典型應用場景自動駕駛巴士獎項	

智創佑駕，品質築信

評獎機構	獲評獎項	獎項圖片
格隆匯	格隆匯「金格獎」年度卓越公司評選 年度卓越新質生產力企業	
大灣區家族辦公室協會	第二屆大灣區新質生產力企業	
蓋世汽車	2025金輯獎•中國汽車新供應鏈百強	
中國證券報	2025年度出海創新金牛獎	
億歐汽車	2025中國AIEV供應鏈出海全球化企業TOP 10	

此外，我們注重人才梯隊建設，並以商業化反哺前沿技術探索，形成自我強化的創新循環，確保研發活動能有效轉化為可量產、高質量的產品與解決方案，持續為汽車智能化賦能。

2025年，我們持續加大研發投入，精準把握市場趨勢與客戶需求以明確研發創新方向，打造了兼具創造力與專業素養的研發團隊，完善了創新激勵與成果保護機制，致力於開拓智能駕駛的更多可能性。為激勵與留任核心人才，我們已制定並實施兩項股份獎勵計劃，充分激發員工的創新熱情與自主創新能力。截至報告期末，佑駕創新已在深圳、北京、上海、武漢、南京、蘇州設立六個研發中心，研發團隊共擁有545名成員，其中52.3%擁有學士學位，32.7%擁有碩士或以上學位，研發投入達人民幣332.6百萬元。

智創佑駕，品質築信

產品安全與質量

管理理念

佑駕創新恪守「安全可靠、持續改進、風險思維」的核心原則，致力於通過嚴謹的安全設計與充分驗證，為客戶提供可靠的產品。同時，我們秉持「客戶滿意、員工滿意、供應商共贏」的理念，將其作為驅動持續改進、創造可持續價值與贏得各方信任的基石。

管理政策

我們構建了完整的管理政策體系，嚴格遵循《中華人民共和國產品質量法》等運營所在地法律法規及行業準則，並以國際先進標準為核心框架，構建了覆蓋功能安全與網絡安全全流程的管理體系，設立由董事長直接領導的質量委員會作為最高決策與監督機構。同時，通過獨立設置產品設計部門與質量部門，實現了開發與監督的職能分離，以確保管理過程的客觀性與可靠性，為貫穿產品全生命週期的質量與安全管理奠定了堅實的組織基礎。

此外，我們依據IATF 16949、ISO 9001、ISO 14001及ISO 45001等標準，建立了《質量、環境、職業健康安全手冊》《內審管理程序》《分層審核管理規定》等內部制度文件，將嚴格的質量管理要求全面融入業務流程，並獲得一系列外部認證，包括：IATF 16949、ISO 9001、ASPICE CL3、ISO 26262、ISO/SAE 21434、TISAX。

智創佑駕，品質築信

管理實踐

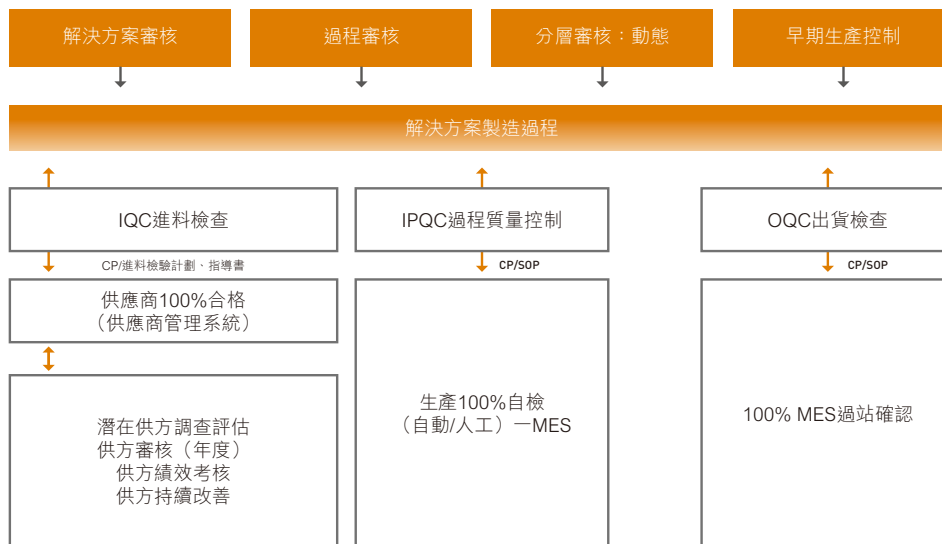
產品開發流程結構化與前置風險管理

我們通過執行結構化的產品開發過程(MPDP)與軟件產品開發過程(MSDP)，確保所有開發活動有序、受控。我們亦在設計中系統性地應用故障模式與影響分析(FMEA)等風險評估方法，並據此設計安全機制與網絡安全防護策略，從源頭管控風險。

生產過程質量控制流程

在生產製造環節，公司實施覆蓋IQC(進料檢驗)、IPQC(過程質量控制)及OQC(出貨檢驗)的嚴格質量控制流程。我們通過解決方案審核、工藝審核與分層審核等多種方式，確保生產輸出與設計方案的一致性、規範性與標準化。整個生產過程依託自動化信息追溯系統，實現對原材料、生產流程、測試參數及產品交付的全鏈條跟蹤記錄，確保持續的可追溯性。

佑駕創新質量控制流程



智創佑駕，品質築信

層級化驗證與測試

我們構建了從單元測試、集成測試、系統測試到實車驗證的完整測試體系。在生產與交付階段，執行嚴格的功能與性能測試，確保產品滿足車規級高標準要求，保障出廠產品的可靠性與一致性。

閉環化運營與持續改進

我們制定了《不合格品管理流程》《顧客抱怨處理程序》等內部制度，對質量問題與客戶投訴進行管理，所有投訴將被記錄、分級，並啟動標準化處理流程。我們致力於快速響應，並運用8D等質量工具進行根本原因分析，制定並實施糾正與預防措施直至問題閉環。通過將經驗教訓反饋至研發與生產流程，驅動持續改進。

為確保上述流程有效運行，公司建立了一支專業的質量控制團隊，並聘請外部權威機構進行獨立檢測，雙重保障產品質量符合業界標準與客戶期望。本年度，公司未發生因安全與健康理由導致的產品召回事件。

亮點數據

本年度產品召回數：0件

因安全及健康問題導致的召回產品數：0件

知識產權保護

管理理念

佑駕創新深知知識產權的重要性，將知識產權視作核心資產與創新基石，高度重視其保護與合規運用。為此，公司設立了系統化的管理機制，在運維中心下屬的公共合作部配置知識產權管理專職團隊，全面負責專利、軟件著作權等知識產權的申請、跟蹤與維護，以保護公司的知識產權。

管理政策

公司嚴格遵守《中華人民共和國專利法》《中華人民共和國商標法》《中華人民共和國著作權法》等法律法規，通過制定《專利獎勵管理辦法》《軟件著作權獎勵管理辦法》等制度，明確專利的申請、維護與激勵全流程規範。公司實施前瞻性的知識產權佈局，每年制定系統的申報計劃，並通過制度完善、專項培訓與技術措施，持續強化創新成果保護與侵權風險防範。

智創佑駕，品質築信

管理實踐

公司與僱員等訂立包含保密、不競爭契諾及知識產權歸屬條款的勞動合同或勞務協議，確保其知悉本公司對於知識產權保護的要求；在日常經營活動中，本公司與合作的第三方等訂立包含知識產權歸屬、適用範圍、授權期限等在內的合作協議，以保護本公司的知識產權。

此外，我們高度重視員工的創造性工作並積極採取措施以保留和激勵研發人員，以促進知識產權成果的產出與轉化。我們依據《專利獎勵管理辦法》為研發設置了專利獎金，鼓勵員工積極參與知識產權的創造與申請。對於員工提交的知識產權成果，我們通過第三方服務平台進行自查檢索，同時委託代理機構進行評審核查，以提高專利和商標等知識產權的質量和授權後的維護效率。截至報告期末，本集團在全球累計擁有226項註冊專利、114項軟件著作權、26項註冊商標及3項美術著作權。

知識產權指標		數量(項)
累計有效的專利/商標獲得	累計有效的專利/商標獲得總數	252
	專利	226
	商標	26
	軟件註冊權	114
	美術著作權	3
本年的專利/商標申請	本年的專利/商標申請總數	94
	專利	38
	商標	56
	軟件註冊權	7
	美術著作權	1

客戶服務

管理理念

本集團始終秉持「以客戶為中心」的服務理念，致力於系統化保障客戶權益並持續優化全週期服務體驗。我們致力於在售前、售中及售後全週期，持續傾聽客戶聲音，響應客戶需求，以安全、可靠、貼心的服務，為客戶創造長期價值，並以此驅動自身的可持續成長。

管理政策

我們已建立完善的客戶服務政策體系，致力於通過制度化與流程化管理持續提升客戶滿意度水平。我們實施《客戶抱怨管理程序》，規範投訴處理流程，確保快速響應與閉環解決。我們亦制定了《顧客滿意度管理程序》與《持續改進控制程序》，通過開展客戶滿意度調研與產品實現過程的績效評價，識別改進機會，推動將客戶反饋轉化為持續優化行動，以提高產品、過程和質量管理體系的有效性和效率，為客戶提供更優質的服務。

管理實踐

投訴響應閉環管理

本集團建立了標準化的投訴處理機制，確保在接收到投訴後24小時內啟動分析與初步反饋，並基於8D流程進行根本原因剖析。我們承諾在收到失效件的5個工作日內完成8D報告並反饋客戶。報告期內，所接獲的14項客戶投訴均已完成處理，實現100%閉環回復。同時，公司結合客戶定期反饋的月度質量業績（長期保持A級），持續完善內部流程，以預防問題復發。

智創佑駕，品質築信

滿意度主動管理與持續提升

除了分析客戶投訴原因，我們亦定期通過《顧客滿意度管理程序》開展多維調查，圍繞技術、質量、服務及交付等方面收集客戶意見，並結合內部績效評價識別改進點。公司通過多樣化的拜訪與溝通渠道，強化對客戶期望與偏好的理解，與客戶保持緊密連接。我們2025年度客戶滿意度得分提升至97分。

客戶服務指標	單位	2025年
客戶投訴處理率	%	100
客戶滿意度得分／滿分	分	97/100

數據安全與隱私保護

管理理念

我們將數據安全與隱私保護視為企業可持續運營的核心之一，致力於構建覆蓋數據全生命週期的管理體系，對數據分類分級管控、加密傳輸以保障流轉安全，並建立數據備份與恢復管理機制確保業務連續性。

為保障管理體系高效落地，公司已成立由副總裁擔任組長、多部門負責人共同參與的信息安全領導小組，作為信息安全領域的最高決策機構領導信息安全團隊，統籌制定並落地執行信息安全戰略、制度與標準；各業務線一級部門下設信息安全員，已形成決策到執行的聯動機制，確保數據安全管理體系落地見效。

管理政策

我們嚴格遵守《中華人民共和國網絡安全法》《中華人民共和國數據安全法》《中華人民共和國個人信息保護法》等運營地法律法規，將其作為管理底線，並建立系統化的內部制度體系，包括《數據安全管理制度》《數據分類分級管理制度》《個人信息保護管理制度》及《網絡及數據安全事件應急預案》等。公司已獲得TISAX、ISO 21434等國際認證，並通過國家三級信息安全等級保護認證，數據治理能力獲多方認可。

智創佑駕，品質築信

管理實踐

技術防禦

公司建立涵蓋網絡安全、系統安全與數據安全的立體防護體系，通過加密傳輸、分級存儲、訪問控制與定期備份，全面保障數據在創建、傳輸、存儲與使用各環節的安全，如在網絡層面部署防火牆、上網行為管理、全流量分析等系統；在系統層面實施日誌審計與終端安全管理；在數據層面，通過網閘隔離、堡壘機管控、雲桌面及災備系統等多重措施，實現數據全流程可控可溯。我們每年組織開展數據災備演練，持續檢驗與提升應急響應能力。

報告期內，公司未發生重大數據安全事件或信息安全事故，也未收到經證實與侵犯客戶隱私或洩露客戶資料有關的投訴，數據安全與隱私保護管理體系運行平穩有效。

員工培訓

公司持續開展信息安全與隱私保護培訓，將相關內容納入新員工入職必修課程，每年組織全員開展針對隱私管理的專題培訓，系統推動數據安全保護能力的提升，培訓覆蓋全體員工，顯著增強了員工的安全防範意識與实操技能。

亮點數據

信息安全事故發生次數：0次

客戶隱私洩露次數：0次

參與信息安全及隱私保護培訓人數：813人

智創佑駕，品質築信

供應鏈管理

管理理念

我們將供應鏈視為責任延伸與價值共創載體，將可持續發展要求深度融入供應商全生命週期管理，貫徹綠色供應鏈、廉潔建設及衝突礦產管理理念，推動供應商ESG績效協同提升。

公司建立「戰略－執行－運營」三級管理架構，明確分層責任。副總裁及供應鏈部負責人統籌戰略規劃、資源整合及可持續發展工作；執行層面由採購經理負責物料採購、供應商評估及關係管理；物流經理主導倉儲運輸、成本控制及綠色物流推進。三級架構層層傳導管理要求，保障供應鏈高效、合規、可持續運行。

管理政策

公司已建立系統化的供應鏈全生命週期管理體系，建立了分層分級的績效考核機制，將負責任供應鏈建設、衝突礦產管理、原材料溯源管理及供應商全生命週期管理等關鍵供應鏈可持續發展舉措納入考核，由供應鏈部及質量部協同負責。

我們持續檢視並更新《供應商管理程序》等核心制度，明確供應商准入、分類評估、績效跟蹤、風險處置及退出的全流程管理要求，並配套《供應商季度業績評價》《供應商年度評優》等細則，實現動態化、精細化管理，強化供應鏈風險管控與可持續發展協同。

為降低物流運輸路程及其所致的溫室氣體排放，我們積極推行本地化採購策略，在主要運營地廣東省內供應商數量達到全體供應商的67.68%。

供應鏈管理指標	供應商數目 (家)	佔總數量比例 (%)
中國大陸－廣東省	111	67.68
中國大陸－其他地區	40	24.39
香港、澳門及台灣	13	7.93
總計	164	100.00

智創佑駕，品質築信

管理實踐

供應商全生命週期管理

在供應商准入階段，公司執行嚴格的審核與認證要求，所有潛在供應商均需通過《供應商導入審核評價表》評估，合格供應商納入名錄後，公司將實施分級分類管理，並結合現場評審和年度評優等形式定期開展績效與合規審核，對評估不達標者提供整改支持，對持續不符合要求的供應商啟動淘汰或更換程序，實現供應鏈全流程閉環管理。

供應鏈全生命週期管理

資質與認證審核：對新供應商進行經營能力與資質全面審核，開展ESG培訓與講解，要求其必須至少具備ISO 14001環境管理體系及ISO 45001職業健康安全體系認證。其中，車載產品供應商還需通過ISO 9001、IATF 16949及ISO 27001信息安全等專業認證。

供應商准入管理

勞工準則承諾：要求所有供應商承諾遵守禁止強迫勞動與童工、保障合理工時與公平薪酬、禁止歧視、結社自由與集體談判權、職業健康安全等社會責任條款。

合格錄入：供應商須簽署《廉潔協議》《保密協議》等，經審批後納入《合格供應商名錄》。

定期績效評估：每季度和年度從質量和服務、履約情況、價格、響應等維度對供應商開展績效評價，並審查其ESG管理體系的有效性，包括環境影響評估、職業健康安全體系、反腐敗、人權保護等維度。

合格供應商日常管理

持續能力提升：對評估不達標的供應商制定並實施改善計劃。

常態化溝通協作：定期交流以促進信息互通與協同發展。

供應商退出管理

動態退出機制：對持續績效不達標、發生重大合規或質量問題的供應商，啟動淘汰、更換或處罰程序。

智創佑駕，品質築信

廉潔供應鏈

公司致力於構建陽光、透明的負責任供應鏈體系。我們要求所有供應商簽署《廉潔協議》《保密協議》，嚴格禁止任何形式的商業賄賂與不正當利益輸送，簽署率達100%。同時，公司設立並公開舉報渠道，強化內外部監督，共同維護公平廉潔的商業環境。

負責任供應鏈

公司嚴格遵循國際責任礦產倡議，明確禁止使用來自衝突或高風險地區的錫、鉍、鎢、金、鈷等礦物。我們要求供應商提供相應的礦產來源認證，並推動其建立可追溯體系，鼓勵應用區塊鏈、RFID等技術實現源頭數字化溯源。對涉及爭議礦產的供應商，公司將採取終止合作等措施。

綠色供應鏈

公司將環境保護納入供應商評估與管理的全過程，並積極推進可持續採購。在供應商准入與審核過程中，除評估其經營資質、質量與服務能力外，還將環境保護及社會責任等可持續發展因素納入考量，如是否取得ISO 14001環境管理體系認證等。同時，公司要求供應商在合同責任下確保所提供的原材料及部件符合若干適用的安全、健康、質量及環境相關要求。此外，公司已制定為期三年的供應鏈可持續發展規劃，設立量化目標，並按年度分解落實。

智創佑駕，品質築信

供應鏈風險管理

為提升供應鏈韌性，公司系統識別並管理各類風險，採取針對性應對措施，通過系統化管理，2025年公司未發生供應商違反行為準則的事件。

風險識別	對應舉措
<ul style="list-style-type: none"> • 地緣政治與合規風險：關鍵礦產（如鈷、鋰）產區政策突變；衝突礦物法規趨嚴；國際貿易壁壘增加。 	<ul style="list-style-type: none"> • 多元化採購：對關鍵物料開發備用供應商。
<ul style="list-style-type: none"> • 環境、社會與治理(ESG)風險：供應商環保違規；發生強迫勞動或重大勞工糾紛；氣候災害導致原產地減產。 	<ul style="list-style-type: none"> • 合規前置：建立數字化供應商合規篩查系統，自動審核資質與合規性。
<ul style="list-style-type: none"> • 運營與連續性風險：對單一供應商過度依賴；主要物流路線因疫情、衝突中斷；供應商產能不足或破產。 	<ul style="list-style-type: none"> • 戰略儲備：對極高風險物料設置3-6個月安全庫存。
<ul style="list-style-type: none"> • 成本與市場風險：原材料價格劇烈波動；匯率大幅變動；能源成本持續上漲。 	<ul style="list-style-type: none"> • 本地化採購：提高在運營地的採購比例，對沖匯率與物流成本。

佑駕同行，聚力成長

佑駕創新致力於實現人才與公司的共同成長。我們致力於構建平等多元、包容開放的職場環境，關注員工的福祉與職業發展，提供清晰的晉升路徑和多樣化的培訓機會，助力員工持續成長。同時，我們積極投身社區建設和公益事業，踐行企業社會責任，為社會可持續發展貢獻力量。

勞工管理

管理理念

佑駕創新秉持「以人為本，協同共進」的管理理念。我們嚴格遵守勞動法律法規，堅決杜絕強迫勞動和僱傭童工；提供具有競爭力的薪酬福利，確保公平激勵；建立暢通的員工溝通機制，傾聽多元聲音；尊重員工多樣性，推動性別平等與機會均等，打造公平、尊重、可持續的職場生態。

管理政策

公司嚴格遵循《中華人民共和國勞動法》《中華人民共和國勞動合同法》等法律法規，結合實際情況，系統制定了《員工手冊》《招聘管理辦法》等一系列內部管理規範，切實保障員工的合法權益。

管理實踐

合規僱傭

佑駕創新嚴格遵循運營所在地有關僱傭、招聘、薪酬、晉升、解聘、工時、休假、平等機會及其他員工權益保障的相關法律法規，以及國際勞工標準，堅決反對並杜絕童工僱傭、強迫勞動等一切違反人權的行為，切實保障員工的合法權益。在招聘入職環節，我們嚴格執行身份信息核驗程序，以免招用童工。若發生相關事件，我們將立即與當事人解除勞動合同，並將其交予法定監護人。同時，我們堅決抵制任何形式的強制勞動，一旦發現此類行為，將依據法律法規及相關內部制度嚴肅處理，堅決維護公平、合法、尊重人權的用工環境。報告期內，我們未發生任何涉及童工僱傭、強迫勞動的違法違規事件。

佑駕同行，聚力成長

我們秉持「公平、公正、合法、合規」的招聘原則，已制定並執行《招聘管理辦法》等內部政策文件，以規範招聘相關流程。公司已建立完善的招聘管理機制，構建了「校園人才—高精尖人才—內部推薦」一體化的多元招聘體系。在應屆生招聘方面，我們通過校園雙選會、在線宣講等形式與高校學生溝通交流，積極開展應屆招募工作；在高精尖人才招聘方面，我們主動與國家級博士後科研工作站建立合作，引進高層次創新人才；同時，我們也鼓勵員工推薦優秀人才，並根據《「伯樂獎」招聘內推獎勵管理辦法》，對成功推薦者給予現金獎勵，激發內部引才活力。

多元包容

佑駕創新致力於營造一個公平、多元且包容的工作環境，尊重每一位員工的獨特背景與價值。公司堅決反對任何形式的就業歧視，堅持在招聘、培訓、晉升及崗位調整等各環節中，平等對待不同性別、年齡、民族、地域、國籍和宗教信仰的員工。

我們積極將打造由不同專業背景人才組成的多元團隊，並特別關注殘疾員工的職業發展，為其提供平等的培訓機會和成長空間，不因身體狀況設置任何隱性或顯性障礙，確保每位員工都能在公正的環境中實現自我價值。

我們也始終支持女性員工的職業發展，通過透明公正的招聘、晉升和績效評估流程，確保女性和男性員工在職場上享有同等的發展和晉升機會。在性別多元化方面，劉怡然女士及楊一泓女士憑藉各自豐富的專業經驗，分別為公司董事會及高級管理層做出諸多貢獻。

佑駕同行，聚力成長

截至2025年底，我們共有員工813人，按性別、僱傭類型、年齡組別、地區劃分的情況如下：

員工指標	類別	2025年		2024年	
		員工數量 (人)	員工流失率 (%)	員工數量 (人)	員工流失率 (%)
總計	-	813	18.04	582	17.09
按性別劃分	男性	605	18.90	424	17.99
	女性	208	15.45	158	14.59
按僱傭類型劃分	全職	813	18.04	582	17.09
	兼職	0	0.00	0	0.00
按年齡組別劃分	35歲以下	570	18.10	402	18.62
	35-50歲之間	232	18.60	168	13.85
	51歲及以上	11	0.00	12	7.69
按地區劃分	廣東省	548	19.88	376	19.31
	其他地區	265	13.96	206	12.71

薪酬福利

佑駕創新高度重視員工福祉，已構建完善且具有競爭力的薪酬體系，包括固定薪酬，以及績效獎金、年終獎等變動薪酬。公司嚴格遵守國家規定，為員工繳納六險一金，同時為員工提供豐富多樣的法定福利及其他福利保障，包括帶薪年假、定期健康體檢、商業保險、節日禮品及為特殊崗位員工發放高溫津貼等企業補充福利。

福利類別	主要福利
基礎保障	六險一金、帶薪年假、年度體檢
文化關懷	節日禮盒、節慶活動、員工慰問
團隊支持	團建活動、組織活動、員工關懷項目
興趣與文娛	興趣社團、運動賽事、團隊活動

佑駕同行，聚力成長

榮譽激勵

公司持續完善榮譽激勵機制，通過年度評優與公開表彰，強化價值導向，樹立標杆示範，增強組織認同與正向激勵。報告期內，公司進一步優化年度獎項體系，圍繞協作進取、敢於挑戰、敢於突破、敢於擔責等導向展開評選，並堅持績效導向、公開公平公正的評選原則。

- **個人貢獻單元：**設置「佑駕獎」「年度貢獻獎」「竹廠十傑」「竹廠新銳」「明日之星」等獎項；
- **團體貢獻單元：**設置「卓越團隊獎」「技術建設獎」「卓越項目獎」等獎項。

此外，公司亦特別設立了《「毛竹獎」及時激勵管理辦法》，旨在表彰並激勵工作表現優秀或短期內做出突出貢獻的員工。

年度表彰大會

報告期內，公司舉辦年度表彰大會，對本年度做出卓越貢獻的團隊與個人予以表彰，以樹立先進典型，營造爭先創優的良好氛圍。



佑駕同行，聚力成長

員工關懷

佑駕創新為員工提供生育禮、節日禮，在重要節日期間開展豐富多彩的關懷活動，涉及節日包括但不限於女神節、端午節、中秋節、1024程序員節等，從而提升員工的歸屬感和幸福感，幫助員工更好地實現工作與生活的平衡。

節日活動回顧

女神節

為表達對女性員工的尊重與關懷，營造溫馨和諧的職場環境，公司精心策劃了女神節慶祝活動，為女性員工準備了護髮香氛SPA、護髮精油、氣墊按摩梳以及限定款護手霜。願所有女性員工眼中有星辰開道，心間自有繁花不謝。

端午節

端午節來臨之際，公司聯動各地組織「粽情端午•趣味無限」的端午主題活動，不僅為員工準備了精美的茶點和粽子，還為大家送上象徵節日祝福的禮品。此次活動讓員工親身體驗了傳統節日習俗的同時，也增進了同事間的交流與合作，提升了團隊的凝聚力。



女神節慶祝活動



「粽情端午•趣味無限」端午節慶祝活動

佑駕同行，聚力成長

節日活動回顧

中秋節

為賦予節日更深的意義，公司特發起「雅韻中秋，「佑」啟華章—中秋遊園會」主題活動，同時邀請員工參與中秋禮盒的篩選，打造兼具儀式感與互動性的節日活動體驗。

1024 程序員節

佑駕創新在1024程序員節期間舉辦了精彩紛呈的活動，涵蓋專屬慶典、成長趣味挑戰、肩頸舒緩SPA與能量美食補給四大環節。現場歡聲笑語不斷，同事們盡情互動，其樂融融，展現出團隊緊密協作、溫暖融洽的氛圍。



「中秋節慶祝活動」

雅韻中秋，「佑」啟華章—中秋遊園會



「1024 程序員節慶祝活動」

程序員專屬慶典

員工溝通

佑駕創新定期開展覆蓋薪酬福利、工作環境、培訓體系、企業文化等多維度的員工滿意度調查，切實瞭解員工需求及期望。人力資源部針對調查數據統一收集分析，據此制定切實可行的優化舉措，從而提升員工體驗感，打造更有溫度、更具活力的職場環境。

佑駕同行，聚力成長

職業健康與安全

管理理念

安全是最大的效益，健康是員工的根本權益。公司高度重視員工職業健康與安全，始終秉持「以人為本，風險預控；全員有責，共建共享」的管理理念，堅持「安全第一、預防為主、綜合治理、合規運營、持續改進」的方針。在策略上，我們注重源頭防控，從設計階段消除風險，推進工藝與設備安全化；同時強化安全應急能力建設，持續開展安全教育培訓，提升全員安全意識與應急能力。

管理政策

佑駕創新嚴格遵守《中華人民共和國安全生產法》及運營所在地各項相關法律法規，建立健全安全生產與職業健康防護管理體系。公司已制定並有效實施《安全生產規章制度》《生產車間管理制度》《環境職安管理監視和測量控制程序》等一系列管理制度，全面覆蓋安全運營、風險防控與健康保護等關鍵環節。同時，公司已通過ISO 45001職業健康安全管理体系認證，持續提升安全管理標準化與規範化水平，切實保障員工職業健康與生產安全。此外，公司制定了《出入管理制度》，對員工所在環境及可能面臨的人身安全風險進行識別與管控，切實保障了其職業健康與安全。

職業健康安全管理体系認證證書



ISO 45001 職業健康安全管理体系認證

佑駕同行，聚力成長

同時，佑駕創新高度重視生產安全，工廠端堅持踐行「安全第一」的管理方針，以「預防為主、全員負責、持續改進」為核心原則，制定系列制度以覆蓋風險管控、作業規範、健康保障、应急管理等全流程，同時引入標準化管理體系確保制度落地。

工廠職業健康安全管理制度清單

安全生產類	《安全生產責任制》	職業健康類	《職業健康與安全方針》
	《危險源辨識與風險評估管理辦法》		《職業病防治管理制度》
	《隱患排查治理管理制度》		《職業健康監護管理制度》
	《安全操作規程管理辦法》		《工作場所衛生管理制度》
	《特種作業人員管理辦法》		《防護用品管理辦法》
	《生產安全事故應急預案》		
	《應急演練管理制度》		
	《安全生產教育培訓管理制度》		

管理實踐

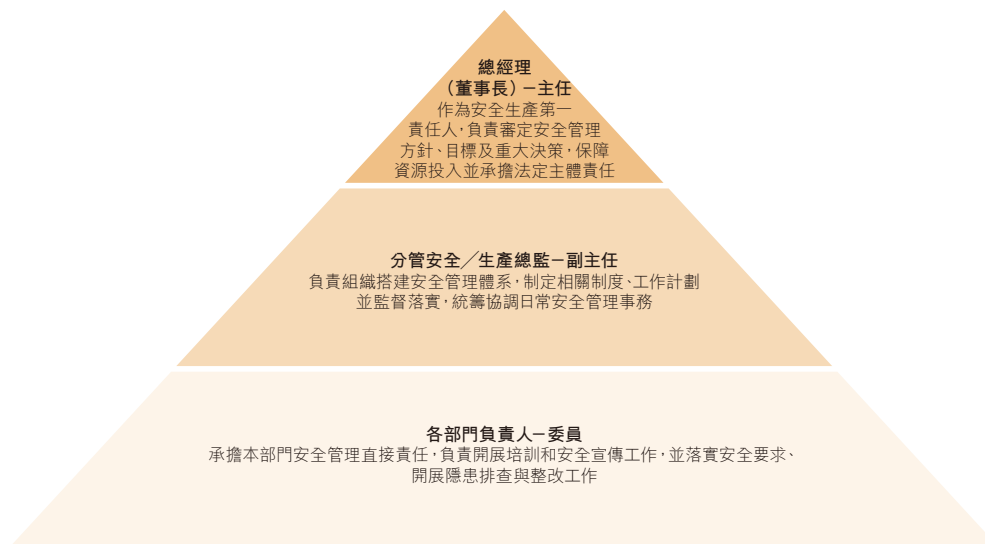
生產安全

- 管理體系及架構

佑駕創新設置安全生產委員會，主要負責公司職業健康與安全(OHS)的監督與管理工作。

安全生產委員會由總經理(董事長)擔任主任，分管安全/生產總監擔任副主任，各部門負責人為委員。主任作為安全生產第一責任人，負責審定安全管理方針、目標及重大決策，保障資源投入並承擔法定主體責任。副主任負責組織搭建安全管理體系，制定相關制度、工作計劃並監督落實，統籌協調日常安全管理事務。各委員承擔本部門安全管理直接責任，負責開展培訓和安全宣傳工作，並落實安全要求、開展隱患排查與整改工作。

佑駕同行，聚力成長



為切實強化管理責任閉環，職業健康與安全績效結果已納入管理層月度 KPI 考核體系，與績效工資、評優評先及職務晉升直接關聯。

- 目標及達成情況

2025 年，我們設定的職業健康與安全目標如下：

2025 年目標	目標進展
重傷及以上生產安全事故發生率為 0	已達成
職業病確診案例發生率為 0	已達成
重大隱患整改完成率 100%	已達成
新員工三級安全教育達標率 100%	已達成
安全防護設備配備達標率 100%	已達成

佑駕同行，聚力成長

為確保目標高效達成，公司建立了「年度分解、季度推進、月度督辦」的三級實施管控機制，逐層細化任務目標，明確責任主體、時間節點與保障措施，實現計劃閉環管理，推動各項舉措落地見效。

報告期內，本集團未發生職業健康與安全方面違法違規事件和工傷事件，因工傷損失工作日數為0天。在過去三年內，集團未發生因工亡事故。

- **風險識別及應對**

本集團識別的生產階段主要風險包括機械傷害、物體打擊、觸電等安全風險；暴露於粉塵、噪音等可能引發職業病的潛在風險。

我們聚焦設備改造，對高風險設備、工藝進行升級，如為機械加裝安全防護裝置、危化品放置倉庫安裝通風／廢氣處理系統、採用低噪音設備替代高噪音設備；推進自動化改造，減少人工直接接觸危險作業的環節。同時，為消除或降低職業病危害因素，聚焦作業現場「人一機一環」全要素防護，我們定期委託第三方機構對存在粉塵、噪聲、有毒有害化學品、輻射等危害的崗位開展職業病危害因素檢測，要求第三方出具檢測報告並公示。依據崗位危害類型，我們制定PPE配置標準，如噪聲崗位配發防噪耳塞／耳罩、粉塵崗位配發防塵口罩、化學品崗位配發防化手套和防護服等，從根源降低了物理傷害、職業病的發生概率。

- **風險排查及隱患消除**

本集團定期開展風險排查，每週對工作場所進行安全檢查及隱患排查（如消防設施、電氣、危化品、設備及場地等），發現並消除安全隱患。

佑駕同行，聚力成長

• 安全教育及培訓

本集團針對辦公室及工廠端人員分類實施安全教育與培訓，以持續提升員工的安全意識與應急救援能力。辦公室每年通過物業組織開展消防演練、急救培訓等活動，強化員工應急處置能力；工廠端每半年組織一次全員消防演練，同時全面落實新員工三級安全教育（公司級、車間級、班組級），相關培訓涵蓋新設備、新工藝、新材料，覆蓋率達100%。所有參訓人員均須參加筆試考核，成績過關可認定為合格。該培訓機制切實保障了培訓實效，築牢了安全生產防線。



職業健康

為保障員工身體健康，本集團為全體員工配備基本醫療保險和商業保險，以滿足員工健康醫療需求、有效應對突發意外。同時，我們針對辦公室與工廠端人員實施分類化職業健康管理。辦公室員工每年組織一次健康體檢並提供檢後健康諮詢與答疑，定期安排腰頸肩放鬆按摩服務的同時推送肩頸健康小貼士，從而提升員工健康意識與自我防護能力；工廠端實行分崗位、分階段的職業健康體檢制度，建立並動態更新員工職業健康監護檔案，實現健康狀況全過程管理，切實築牢員工健康保障防線。

佑駕同行，聚力成長

員工培養與發展

管理理念

佑駕創新致力於幫助每位員工實現個人和職業雙重成長，實現自我提升，更好地發揮個人潛能。

管理政策

佑駕創新高度關注員工成長與賦能，已制定並落實《人員培訓管理程序》等內部制度文件，並根據不同崗位員工的職業發展方向，提供具有針對性、多元豐富的內外部培訓機會，打造企業培訓學習氛圍的同時，為員工提供更為廣闊的職業技能提升路徑。

管理實踐

員工培養

佑駕創新高度重視員工的培養與發展，圍繞新員工融入、崗位勝任、專業深化和持續成長，逐步形成覆蓋不同職業階段的人才培養機制，以支持員工的職業發展。

培養層級	主要對象	核心內容	機制支撐
新員工融入層	新入職員工	入職引導、制度認知、崗位適應	試用期管理、導師制
校招生培養層	校招生	通識培訓、研發培訓、製造培訓、試用期成長	新竹成長計劃
常態化培訓層	全體員工	制度、產品、流程及協同規範培訓	跨部門授課、內部講師機制
專業發展層	專業及骨幹員工	崗位能力提升、項目實踐、經驗沉澱	績效管理、職級發展

佑駕同行，聚力成長

校招生培養計劃

圍繞校招生群體，公司打造了完善的「新竹成長計劃」培養機制，並逐步形成分階段、分類別、全週期的培養安排。該計劃主要圍繞以下三個板塊持續推進：

- 「竹夢X計劃」：聚焦通識賦能，培養綜合能力；
- 「破土π計劃」：聚焦研發與製造培訓，強化專業能力；
- 「擢升S計劃」：聚焦試用期成長，發揮導師帶教作用，助力快速提升。



除校招生專項培養外，公司亦持續開展新員工培訓和基礎制度類培訓。相關課程覆蓋企業文化、產品知識、財務制度、供應鏈流程、質量管理體系及基礎IT網絡等模塊，並由多部門協同授課。培訓結束後，公司組織課程回顧、結業證書發放及優秀學員評選，以保障培訓實效。

為順利推進培訓工作的開展，人力資源部於每年年末制定集團下一年度整體培訓計劃。其餘部門在確定部門員工進修需求後，自行制定詳細培訓計劃，並由人力資源部定期追蹤計劃落實情況。人力資源部同時負責公司培訓體系的整體優化工作，定期向參訓員工發放調查問卷，從課程質量、內容合理性等多個維度收集意見、開展評估，繼而制定後續改善計劃。

佑駕同行，聚力成長

公司已建立內部培訓與外部培訓相結合的完善培訓機制，通過內部知識沉澱傳遞與外部專業資源引入，使培訓課程更貼合業務實際需求，全面提升員工專業能力與綜合素養。報告期內，我們舉辦了「與EYE同行，共話成長」針對內部講師的表彰活動，設置了「以言寄情、感謝恩師」、「哥哥姐姐小課堂—職場茶歇局」等線上線下相結合的活動環節，評選出「2025年度優秀講師」「2025年度優秀導師」「2025年度師徒雙星閃耀」等獎項。



類別	受訓僱員百分比 (%)	受訓平均時數 (小時)
性別	男性	80.60
	女性	19.40
僱傭類型劃分	高層管理人員	1.10
	中層管理人員	1.50
	普通員工	97.40

佑駕同行，聚力成長

員工晉升

佑駕創新制定了完善的職級晉升與績效考核機制，為員工提供清晰的發展路徑和評價標準。

我們建立了科學、透明的績效管理體系，包括《績效管理制度》等，旨在公正、客觀地評價員工履職成果。本體系圍繞績效目標設定、績效過程輔導、績效考核反饋和績效結果應用開展管理工作，強調過程溝通與結果應用並重。績效目標由上下級溝通確認，並結合崗位職責和能力要求推進實施。

在職業發展層面，我們通過訂立並落實《公司職位職級管理制度》等制度，並設置內部晉升與崗位流動機制，支持員工結合能力發展和崗位需求實現職業成長。公司定期開展職位職級評定和審視，並結合員工績效表現、崗位要求和能力發展情況進行綜合評估。

佑駕創新已建立覆蓋「試用期培養—績效管理—職級發展」相互銜接的人才管理機制，由人力資源部負責試用期及轉正流程的跟蹤管理。我們建立了完善的導師帶教機制，由直接主管和導師共同負責新員工的培養與考核，以助力新員工快速融入團隊、勝任崗位要求。

模塊	主要機制	重點內容
試用期發展	導師制、過程評價、轉正評價	支持新員工融入與崗位適應
績效管理	目標設定、過程輔導、考核反饋、結果應用	支持員工績效提升與價值評價
職級發展	晉升通道、內部流動、職級評定	支持員工長期發展與崗位匹配

佑駕同行，聚力成長

社區公益

管理理念

佑駕創新秉持「回饋社會、共建共享」的社區公益管理理念，將企業責任融入可持續發展戰略。

管理政策

社區公益工作方面，我們實行「雙軌並行」的運作模式，日常志願服務由行政管理部門統籌組織，推動公益活動常態化、全員化參與；戰略性公益慈善項目由戰略部門主導規劃，聚焦企業社會責任(CSR)戰略方向，結合業務優勢與社會需求，推進可持續、有影響力的公益項目落地。

管理實踐

香港火災捐款

2025年11月28日，香港大埔發生嚴重火災，造成重大人員傷亡和財產損失，牽動社會各界人心。災情發生後，佑駕創新第一時間關注事態進展，捐贈100萬港元專項用於支持災後救援工作。此次援助行動不僅體現了公司的社會責任感，更以實際行動踐行企業社會使命，助力香港特區政府和社會各界共渡難關。

新中青年實習交流

2025年3-12月，佑駕創新面向新加坡優秀青年人才提供了國際實習項目，為6位新加坡籍實習生提供了為期數月的深度實習機會。項目不僅展現了本集團推動人才國際化發展的戰略眼光和實踐決心，更加彰顯了積極履行企業社會責任、支持青年人才成長的堅定承諾。通過搭建開放、包容的實踐平台，我們致力於成為連接全球青年與未來職業發展的橋樑，為區域人才生態注入可持續動能。

佑護生態，創享綠行

環境管理

管理理念

佑駕創新以「佑護生態，創享綠行」為核心主張，錨定智能科技與綠色生態並重的發展方向，將環保要求嵌入產品全生命週期管理，致力於構建綠色、高效、可持續的產品價值體系，引領智能駕駛產業向低碳環保方向轉型。

管理政策

為保障綠色發展理念落地，公司已通過ISO 14001環境管理體系認證，並將體系要求與工作流程載入《EHS(安全、環保、健康)管理制度》《質量、環境、職業健康安全手冊》等內部制度。全體員工嚴格執行相關制度，持續提升能源與資源使用效率，確保廢水、廢棄物等100%合規排放，築牢綠色運營根基。

管理實踐

我們在產品研發與生產階段即關注解決方案的潛在環境影響，將環保要求深度轉化為具體行動：一方面，我們將節能降耗融入產品設計與製造的每一個環節；另一方面，我們在生產環節嚴格把控原材料用量，秉持物盡其用的原則，從技術研發到生產交付全鏈條推進綠色生產模式落地，以扎實行動守護生態環境。2025年，公司年度投入生態環境保護的資金總額達人民幣20萬元。



佑駕創新ISO 14001環境管理體系認證證書

佑護生態，創享綠行

能源管理

管理理念

我們以節能降耗、綠色低碳為核心，關注能源利用效率提升與碳排放強度降低，構建了跨部門協同管理格局，由生產部門、行政部門、技術部門分工負責能源消耗監測、辦公節能管控、節能技術改造等核心工作，推動節能理念深度融入業務全鏈條。

管理政策

在合規運營層面，公司嚴格遵守《中華人民共和國節約能源法》等屬地法律法規，依據國家標準《能源管理體系要求》(GB/T 23331-2020)搭建規範化、覆蓋全業務的能源管理體系，制定《節能降耗管理制度》，並將節約用電等要求納入《員工手冊》。我們建立年度評審機制，每年組織能源管理部門及各部門能源管理員對公司體系運行有效性開展評審，2025年能源管理體系合規率超過98%。

為確保能源管理目標有效達成，公司已建立與管理層績效掛鉤的月度KPI考核機制，通過「月度跟蹤、季度複盤、年度評估」的動態管理機制，對各項關鍵指標進行持續監測，配套建立目標進度台賬，完整記錄基準值、月度完成值、累計值及目標差距，實現管理過程可視化、結果可量化，保障能源管理體系的持續優化與更新。

管理實踐

在運營過程中，公司主要使用外購電力，部分測試車輛涉及汽油與柴油的消耗。我們系統落實了一系列節能降耗措施，包括淘汰老舊高耗能設備，更換為高效節能電機；合理排產以避開用電高峰；全面推行綠色辦公，夏季空調溫度不低於26℃，減少設備待機能耗，並設置節能提示標識。同時，公司在採購中優先選用高能效產品，並將節能環保內容納入員工培訓體系，通過制度約束與常態化宣傳，持續提升全員節能意識。

佑護生態，創享綠行

為持續優化能源結構，公司積極採購風電、光伏等綠色電力，並已規劃明確的能源管理目標，計劃於2033年將能源消耗強度較2023年基準降低5%。

	單位	2025年	2024年
直接能源消耗總量	兆瓦時	6,914.94	451.63
外購電力	兆瓦時	3,327.19	2,454.62
其中：綠色電力	兆瓦時	1,638.71	661.31
間接能源消耗總量	兆瓦時	3,327.19	2,454.62
能源消耗總量	兆瓦時	10,242.13	2,906.25
能源消耗密度	兆瓦時／百萬元人民幣營收	13.49	4.44

資源管理

管理理念

佑駕創新秉持「高效利用、循環減量」的核心理念，將資源管理深度融入日常運營與長期發展戰略，致力於在業務發展的同時，持續提升資源使用效率，減少資源消耗，並通過體系化的管理手段、技術改造與文化建設，履行企業資源節約責任。

管理政策

公司嚴格遵守《中華人民共和國水法》等運營所在地相關法律法規，建立了系統的水資源管理政策，在《員工手冊》中明確節約用水行為規範，同時在廠區、辦公室、茶水間、洗手間等關鍵用水區域，廣泛張貼節水標語、海報及提示標識，持續向員工傳遞節水理念，倡導並踐行綠色低碳的工作與生活方式。

為加強生產資源循環利用，我們持續深化生產端減量實踐，推廣精益生產模式，針對PCB邊角料等資源構建循環利用閉環。通過優先採購可降解、可循環材料，公司正加速淘汰一次性不可回收包材，降低其對環境的影響。

佑護生態，創享綠行

管理實踐

為築牢水資源節約防線，我們在生產環節踐行綠色生產理念，積極探索並落地實質性節水技術舉措，持續提升水資源利用效率。例如，在產品生產的清洗環節，我們選用具備內部循環結構的水基清洗機，通過專用過濾裝置有效剝離污染物，實現清洗液與水資源的循環複用，從生產源頭減少水資源消耗。同時，我們建立健全日常用水管理機制，加強用水設備的常態化維護與保養，從運維層面保障設備高效節水運行。

公司生產經營及日常運營所用水資源均來源於市政供水，報告期內水源供給穩定，未在水源求取方面遇到任何困難。我們設定了明確的節水目標，計劃到2033年，將取水密度較2023年基準降低2%。

指標	單位	2025年	2024年
耗水量 ¹	立方米	1,252.00	817.30
耗水密度	立方米／百萬元人民幣營收	1.65	1.25

¹ 我們的若干辦公室並非單獨支付水費，相關開支通常記入向物業支付的管理費。因此「耗水量」指標的部分數字為估值。

針對包裝材料，我們堅持簡約實用的導向，避免過度包裝、大包裝等浪費現象，持續優化包裝用量強度，進一步提升資源使用效率。2025年，生產環節工業邊角料損耗率由5%降至3%，有效夯實了原材料資源化利用的技術路徑。

指標	單位	2025年	2024年
包裝材料用量	噸	91.54	63.00
包裝用量強度	噸／百萬元人民幣營收	0.12	0.10
紙類	噸	82.54	-
塑料類	噸	9.00	-

佑護生態，創享綠行

排放物管理

管理理念

我們秉持「合規為基、預防為先、減量為本、資源循環」的理念，致力於構建覆蓋全業務、全流程的排放物管控體系，在嚴格遵守法規底線的基礎上，通過源頭削減、過程控制與資源化利用，最大限度地減少生產運營對環境的影響，推動廢棄物向資源的轉化，實現環境效益與運營效率的雙重提升。

管理政策

公司嚴格遵循《中華人民共和國固體廢物污染環境防治法》《中華人民共和國水污染防治法》等運營地環保法律法規。為確保政策有效實施，公司建立了由環境管理領導小組（決策層）、安委會（統籌層）和各生產車間、後勤部門、外協處置單位（執行層）構成的三級管理體系，並實施《環境安全監測與測量程序》等內部制度。公司已將廢物合規處置率等關鍵環境指標納入管理層及部門績效考核體系，形成制度化的保障機制。

管理實踐

廢棄物全流程管控

報告期內，佑駕創新的排放物主要包括生活污水及一般固體廢棄物，並不涉及工業廢水或廢氣的生產及排放。我們構建了涵蓋「分類收集、分區暫存、差異化處置」的全流程廢棄物管理體系，實現危險廢棄物與一般廢棄物的精準識別與分級管控，並確立了明確的內部管理目標。

管理目標

- 危險廢棄物資源化利用率提升至50%以上
- 一般工業固廢在地化處置率達95%，資源化回收率突破90%
- 辦公生活垃圾零填埋
- 廚餘垃圾100%就地資源化

佑護生態，創享綠行

我們持續加強固廢資源化利用，對無害廢棄物推行「在地化處理」與「定向回收+二次加工」模式，建立《一般固體廢棄物暫存台賬》，以自有設施預處理無害廢棄物，以外部專業資質單位處置危險廢棄物及大部分工業固廢。為加強對廢棄物處置的日常監督，行政部每週對各區域垃圾分類投放、暫存規範情況進行檢查，若發現不規範問題將下發整改通知書並限期整改。2025年，公司一般工業固廢資源化回收率超過80%，固廢資源化率顯著提升至88%，未發生環境行政處罰或約談事件，成功實現從末端治理向系統化源頭管控的轉型。

危險廢物合規處置

公司嚴格遵循《危險廢物貯存污染控制標準》《危險廢物轉移管理辦法》等合規底線，針對易燃性危險廢物等實施全過程溯源管理。我們通過執行「五聯單」制度、建立「一物一檔」電子台賬及升級防滲、防漏視頻監控，確保危險廢棄物產生量、暫存量、轉移量的「三賬相符」。2025年，公司危險廢棄物產生量同比下降18%（廢有機溶劑量下降25%），危險廢物合規處置率及排放物在線監測達標率均保持100%。

綠色辦公

公司將綠色辦公深度嵌入日常運營，倡導無紙化辦公，通過「低碳辦公績效制」，推行隨手關燈、合理設置空調溫度、綠色通勤等行為，公司實現了辦公區域的精細化管控。2025年，公司辦公生活垃圾產生量同比下降12%，辦公區人均月用電量下降20%，紙張消耗減少15%，以實際行動構建綠色職場生態。

指標	單位	2025年	2024年
生活污水排放量	立方米	307.80	/
無害廢棄物產生量 ¹	噸	5.58	2.28
無害廢棄物密度	噸/百萬元人民幣營收	0.0074	0.0035
無害廢棄物回收利用量	噸	1.30	1.30
危險廢棄物產生量	噸	1.00	0.01
危險廢棄物密度	噸/百萬元人民幣營收	0.0013	0
危險廢棄物處置量	噸	1.00	0

¹ 我們的辦公垃圾均交由物業管理公司統一處理，無實質影響，故此處數據僅針對生產基地。我們生產活動所導致的無害廢棄物主要包括：擦網紙、接料帶、無塵布、包裝袋等。

佑護生態，創享綠行

應對氣候變化

佑駕創新始終以綠色可持續發展為己任，面對全球日益關注的氣候變化議題，公司在積極識別氣候相關風險與機遇、提升自身氣候韌性的同時，主動把握發展機遇，探索可持續路徑，為減緩氣候變化貢獻力量，也助力自身實現長期業務增長與市場競爭優勢。

管治

公司依託《溫室氣體排放核算與報告管理辦法》《應急管理辦法》等政策以應對氣候變化，由董事會負責包括氣候變化在內的ESG相關工作，包括制定發展方向、策略及目標，審閱及批准相關重大事項等；戰略委員會及ESG工作小組負責協助董事會開展相關工作，包括研究、分析和評估相關事宜，以及制定具體工作計劃等。同時，我們設立氣候變化應對管理小組作為統籌決策核心，由副總裁擔任組長統籌戰略與資源調配，生產總監任副組長牽頭舉措落地與風險管控，成員部門覆蓋安委會、生產部、供應鏈部等業務鏈條，明確各部門在碳核算、工藝優化、供應商低碳管理、綠色辦公等方面的核心職責。

我們定期評審氣候變化應對工作成效，將管治架構優化、溫室氣體管理制度更新的完成情況，納入氣候變化應對管理小組成員的績效考核，並通過年度評審、季度評估、數字化平台監測機制，持續優化管理效能。

策略

我們認識到氣候相關風險及機遇在當前及未來均可能對公司的業務產生不同程度的影響，參照港交所《環境、社會及管治框架下氣候信息披露的實施指引》與國際可持續準則理事會(ISSB)《國際財務報告可持續披露準則第2號—氣候相關披露》(IFRS S2)的建議，識別、排序及應對氣候變化對我們業務運營帶來的風險和機遇，將氣候相關風險分為物理風險和轉型風險，物理風險包括與極端天氣相關的急性風險和與溫度上升相關的慢性風險。轉型風險指低碳經濟相關的政策及法規變化、技術更新和市場趨勢變化有關的風險。

佑護生態，創享綠行

2025年，我們綜合考慮公司的業務規劃、氣候相關目標與策略以及受到的氣候監管要求，參考IPCC第六次評估報告中的共享社會經濟路徑(SSP)，選取代表性溫升路徑，開展氣候相關風險及機遇(包括7項物理風險和4項轉型風險，3項氣候相關機遇)的識別與情景分析，充分考慮影響、韌性等對已識別的氣候相關風險進行排序，從而確定我們在短、中、長期適應或減緩氣候變化計劃的優先次序，調整業務模式，提升氣候變化風險的管理能力。

類別	情景／範圍名稱	情景／範圍描述
氣候情景	IPCC SSP1-2.6： 可持續性路徑(減排情景)	全球消耗以低能源及資源消耗為導向，同時，碳排放實質增長也較低，2080-2100年間預計升溫1.8℃。
	IPCC SSP2-4.5： 中間路徑(中間情景)	在全球範圍內，社會、經濟和技術趨勢並沒有明顯偏離歷史模式，資源和能源消耗強度正在全面降低，2080-2100年間預計升溫2.7℃。
	IPCC SSP5-8.5： 大量使用化石燃料路徑 (無減排情景)	投資用於適應氣候變化和邊境管制的技術減少，到2075年，二氧化碳排放量將增加兩倍，作為極端情況，2080-2100年間預計升溫4.4℃。
時間範圍	短期	2025-2030
	中期	2030-2035
	長期	2035-2060
價值鏈影響範圍	價值鏈上游	原材料採購
	自身運營	產品研發、生產運營、倉儲物流
	價值鏈下游	品牌管理、消費使用及回收

佑護生態，創享綠行

佑駕創新物理風險清單

類型	類別	名稱	SSP1-2.6			SSP2-4.5			SSP5-8.5		
			短期	中期	長期	短期	中期	長期	短期	中期	長期
物理風險	急性風險	極端降雨									
		河流洪水									
		暴雨洪水									
		熱浪									
		風暴									
	慢性風險	海平面上升									
		野火									

低風險	中風險	高風險

根據物理風險影響程度的分析結果，在高碳情景 SSP5-8.5 情景下，佑駕創新可能所面臨的主要物理風險為熱浪、野火、河流洪水、極端降雨。

類型	類別	名稱	短期	中期	長期
轉型風險	政策及法律風險	環境監管要求			
	技術風險	低碳技術開發			
	市場風險	客戶偏好的改變			
	聲譽風險	品牌形象與聲譽			
機遇	資源效率	資源效率提升			
	產品與市場	品牌價值提升			
	能源來源	使用低碳能源			

低風險	中風險	高風險	低機遇	中機遇	高機遇

佑護生態，創享綠行

根據轉型風險和機遇影響程度的分析結果，佑駕創新所面臨的主要轉型風險為客戶偏好的改變、品牌形象與聲譽，主要機遇為資源效率提升、使用低碳能源。

風險管理

針對識別出的氣候相關風險和機遇，我們初步規劃了一系列應對措施。

類型	類別	名稱	財務／業務影響	時間範圍	價值鏈影響	應對措施
物理風險	急性風險	極端降雨	高強度、短時間的降水事件頻率和強度因氣候變化而增加，可能導致廠房受淹，生產中斷，庫存受水損，物流受阻延遲交貨，此外，設備維修成本的增加可能將提升保險費用。	短期 中期	價值鏈上游 自身運營	<ul style="list-style-type: none"> 短期：完善極端天氣預案，實施错峰生產，加固排水、升級倉儲防水，儲備應急物資；同步預警傳導，保障人員安全。 中期：搭建廠區環境監控系統，實現風險自動預警；改造設備與空調系統，降低製冷能耗。 長期：建設零碳廠區，實現100%綠電供應、雨水零排放及固廢全資源化。
		河流洪水	持續強降雨或上游集水區來水導致河流水位超過堤岸，可能引發大範圍、長時間的淹沒，影響沿河地區的經濟活動和基礎設施，從而可能導致公司的設施設備受損。	短期 中期	價值鏈上游 自身運營	
		降雨洪水	由降雨直接導致的洪水，包括城市內澇和地表徑流洪水，可能影響排水設施薄弱的生產基地正常運營，導致設備損壞，物流可能因洪水中斷。	短期 中期	價值鏈上游 自身運營	
		熱浪	異常高溫天氣持續，熱浪天數增加，直接影響機械設備運行，製冷成本上升，員工健康和 safety 風險增加，可能導致醫療支出和潛在的法律責任。	短期 中期	自身運營	
		風暴	熱帶氣旋、雷暴、強風等可能造成結構性破壞如屋頂被掀、牆體倒塌、輸電線路被毀，業務中斷，並造成庫存和物流損失。	短期 中期	自身運營	

佑護生態，創享綠行

類型	類別	名稱	財務／業務影響	時間範圍	價值鏈影響	應對措施
	慢性風險	海平面上升	海平面長期緩慢上升，可能導致沿海地區海水淹沒範圍擴大、程度加深，對沿海基礎設施構成威脅，增加財產損失風險。	中期 長期	自身運營	
		野火	山林發生野火事件，可能導致供應鏈中斷、基礎設施損壞，進而引發停產，火災增加企業的維修、保險和合規成本。	短期	自身運營	
氣候風險	政策及法律風險	環境監管要求	受制於全球氣候政策與法律加速演進、各市場監管標準不一且持續收緊，公司在應對供應鏈環境合規要求時，可能面臨供應商切換壓力劇增等挑戰，引發市場准入延遲等風險，推高整體採購、運營及合規管理成本。	短期 中期	價值鏈上游 自身運營	<ul style="list-style-type: none"> 短期：開展全員氣候風險與碳管理培訓，提升低碳能力。 中期：推進高耗能設備變頻改造與餘熱回收，優化生產工藝能效。 長期：研發低碳零碳產品並佈局碳足跡認證，強化供應鏈ESG管控，推動上游綠電應用。
	技術風險	低碳技術開發	公司在開發低碳工藝、核算產品碳足跡過程中，可能面臨技術路徑選擇困難、研發成果轉化不確定性增加等挑戰，引發資源錯配與研發週期延長等風險，推高整體研發與管理成本。	長期	價值鏈上游 自身運營	
	市場風險	客戶偏好的改變	綠色消費趨勢推動市場向生態友好型產品傾斜，客戶通過採購決策與標準制定，倒逼企業在產品碳足跡、材料可循環性上落實更嚴格承諾。若公司未能前瞻響應，可能面臨客群流失與競爭力下降風險。	短期 長期	價值鏈上游 自身運營	
	聲譽風險	品牌形象與聲譽	若公司在節能減碳行動中遲緩或表現不佳，可能損害品牌形象與聲譽，影響投資者信心、客戶關係及員工認同感。	長期	自身運營 價值鏈下游	

佑護生態，創享綠行

類型	類別	名稱	財務／業務影響	時間範圍	價值鏈影響	應對措施
氣候機遇	資源效率	資源效率提升	公司在優化能源使用、提升材料利用效率及管理廢棄物過程中，有望實現生產流程精準管控、全生命週期資源消耗追溯等突破，帶來運營成本系統性降低等機遇，增強整體盈利韌性與市場競爭力。	短期 中期	自身運營 價值鏈下游	<ul style="list-style-type: none"> 生產環節擴大綠色電力使用比例，降低產品碳足跡，提升市場競爭力。 與電網公司簽訂綠電採購協議，逐年提升外購綠電佔比；規劃自建光伏電站，實現生產工廠100%綠色電力供應。
	產品與市場	品牌價值提升	主動開發資源節約、生態友好的產品體系，並披露碳減排績效，有助強化品牌環境責任形象，提升消費者與利益相關方的信任；同時增強資本市場信心，吸引ESG導向投資者關注，提升企業估值潛力與綠色融資機會。	中期	自身運營	
	能源來源	使用低碳能源	可再生能源正不斷普及，且成本持續降低。若公司持續擴大可再生能源在其能源結構中的佔比，在未來可能降低能源使用成本，並有助於獲取綠色採購、低碳訂單以及地方財稅補貼。	中期	自身運營 價值鏈下游	

佑駕創新已建立系統化的氣候風險管理流程，涵蓋風險識別、評估、應對與持續改進機制，將氣候相關風險和機遇相關的權衡評估納入公司的風險管理程序及相關決策流程中，針對性制定應急管理、團隊能力建設等措施，確保企業穩健可持續發展。

佑護生態，創享綠行

極端天氣應急管理

公司聚焦高溫、颱風、暴雨三類高頻極端天氣，編製專項應急預案，明確分級響應標準、各部門職責及處置流程；每年組織實戰應急演練，檢驗預案可行性與部門協同效率，演練後形成複盤報告並優化應急處置流程；同時建立極端天氣預警傳導機制，確保政府發佈的天氣動態提前3-5天傳達到各部門，並在廠區設置預警信息公示屏實時更新天氣數據，為生產調度提供精準指導。

碳排放管理

公司以範圍1、2碳中和為核心目標，構建系統實施路徑與常態化管控機制，助力減碳與業務長期增長、市場競爭優勢雙贏；明確排放基線核算邊界與方法學，建立範圍1、2、3排放清單，推動能源與生產工藝低碳轉型，推廣可再生能源、淘汰高耗能設備、升級低碳工藝以提升能效；同時健全碳排放台賬、推行內部碳定價，將減排目標納入部門考核，並設立專項預算、完善氣候應急預案保障目標落地；每月統計能耗排放數據、每年引入第三方核查，結合行業標準與產能需求迭代節能裝備，同步向上游供應鏈明確低碳准入標準，推動全鏈協同減排。

員工低碳能力建設

公司將低碳理念融入員工全生命週期管理，新員工入職必修節能減排實操課程，內容涵蓋車間設備節能操作規範、辦公區用電節水要求及垃圾分類標準；同時推行「低碳辦公績效管理」，制定積分規則，規範員工人走關燈關電腦、空調溫度不低於26℃、紙張雙面打印、使用環保再生辦公用品等行為，推動全員參與低碳運營。

亮點數據

年度氣候風險應對專項總投入：10萬元

氣候風險排查覆蓋率：100%

佑護生態，創享綠行

指標與目標

報告期內，公司已完成溫室氣體排放統計核算，並將核算範圍拓展至部分範圍3排放，包括員工差旅與通勤，未來將進一步擴大範圍3的統計與測量範圍，以加強全鏈條排放管控並提升信息披露質量。

指標	單位	2025年	2024年
範圍1溫室氣體排放 ¹	噸二氧化碳當量	1,765.01	113.81
範圍2溫室氣體排放 ²	噸二氧化碳當量	895.91	962.29
溫室氣體排放總量(範圍1+範圍2)	噸二氧化碳當量	2,660.92	1,076.10
溫室氣體排放強度(範圍1+範圍2)	噸二氧化碳當量/ 百萬元人民幣營收	3.51	1.64
範圍3溫室氣體排放 ³	噸二氧化碳當量	1,367.26	1,341.03

¹ 範圍1溫室氣體排放來自汽油的使用，二氧化碳排放因子主要參考《工業其他行業企業溫室氣體排放核算方法與報告指南》。

² 範圍2溫室氣體排放來自使用外購電力，二氧化碳排放因子主要參考中華人民共和國生態環境部發佈的《關於發佈2023年電力二氧化碳排放因子的公告》。

³ 2025年範圍3溫室氣體排放涵蓋類別6：商務旅行、類別7：員工通勤。

指標及有關聲明

內部碳定價

鑒於公司在碳管理方面的策略實施仍處於逐步推進階段，截至報告期末，我們尚未建立或實施內部碳定價機制。目前，公司主要通過能源使用等指標，將碳成本相關因素納入運營管理與決策參考。

氣候相關因素與薪酬政策

截至報告期末，公司尚未將氣候相關績效指標直接納入董事會及高級管理層的薪酬或績效考核機制。未來，公司將結合監管發展趨勢、公司治理實踐及業務實際情況，持續評估將氣候相關因素納入績效管理及激勵機制的適用性與可行性。

上述安排旨在支持公司識別和管理潛在的氣候相關影響，但不構成對未來採用特定管理工具或實施時間安排的承諾。

附錄一

附錄一：ESG 關鍵績效指標表

環境範疇	單位	2025 年
能源使用		
能源消耗總量	兆瓦時	10,242.13
能源消耗密度	兆瓦時／百萬元人民幣營收	13.49
直接能源消耗總量	兆瓦時	6,914.94
間接能源消耗總量	兆瓦時	3,327.19
外購電力	兆瓦時	3,327.19
其中：綠色電力	兆瓦時	1,638.71
溫室氣體排放		
溫室氣體排放總量(範圍1+範圍2)	噸二氧化碳當量	2,660.92
範圍1 溫室氣體排放 ¹	噸二氧化碳當量	1,765.01
範圍2 溫室氣體排放 ²	噸二氧化碳當量	895.91
溫室氣體排放強度(範圍1+範圍2)	噸二氧化碳當量／百萬元人民幣營收	3.51
範圍3 溫室氣體排放 ³	噸二氧化碳當量	1,367.26
水資源使用		
耗水量	立方米	1,252.00
耗水密度	立方米／百萬元人民幣營收	1.65
排放物		
生活污水排放量	立方米	307.80
無害廢棄物產生量	噸	5.58
無害廢棄物密度	噸／百萬元人民幣營收	0.0074
無害廢棄物回收利用率	噸	1.30
危險廢棄物產生量	噸	1.00
危險廢棄物密度	噸／百萬元人民幣營收	0.0013
危險廢棄物處置量	噸	1.00

¹ 範圍1 溫室氣體排放來自汽油的使用，二氧化碳排放因子主要參考《工業其他行業企業溫室氣體排放核算方法與報告指南》。

² 範圍2 溫室氣體排放來自使用外購電力，二氧化碳排放因子主要參考中華人民共和國生態環境部發佈的《關於發佈2023年電力二氧化碳排放因子的公告》。

³ 2025年範圍3 溫室氣體排放涵蓋類別6：商務旅行、類別7：員工通勤。

附錄一

環境範疇	單位	2025年
包裝材料		
包裝材料用量	噸	91.54
包裝用量強度	噸／百萬元人民幣營收	0.12
紙類	噸	82.54
塑料類	噸	9.00
環保投入		
年度投入生態環境保護的資金總額	萬元人民幣	20.00
社會範疇	單位	2025年
員工		
員工總數	人	813
按性別劃分		
男性	人	605
女性	人	208
按僱傭類型劃分		
全職	人	813
兼職	人	0
按年齡組別劃分		
35歲以下	人	570
35-50歲之間	人	232
51歲及以上	人	11
按地區劃分		
廣東省	人	548
其他地區	人	265

附錄一

社會範疇	單位	2025年
流失率⁴		
員工流失率	%	18.04
按性別劃分		
男性	%	18.90
女性	%	15.45
按僱傭類型劃分		
全職	%	18.04
兼職	%	0.00
按年齡組別劃分		
35歲以下	%	18.10
35-50歲之間	%	18.60
51歲及以上	%	0.00
按地區劃分		
廣東省	%	19.88
其他地區	%	13.96
培訓覆蓋率⁵		
按性別劃分		
男性	%	80.60
女性	%	19.40
按職位劃分		
高級管理人員	%	1.10
中級管理人員	%	1.50
普通員工	%	97.40

⁴ 不同類別僱員流失計算方法：流失僱員人數 ÷ (流失僱員人數 + 年終僱員人數) × 100%

⁵ 不同類別僱員受訓百分比計算方法：該類別受訓僱員數 ÷ 受訓僱員總數 × 100%

附錄一

社會範疇	單位	2025年
受訓平均時數		
按性別分類		
男性	小時	13.87
女性	小時	8.08
按職位劃分		
高級管理人員	小時	13.90
中級管理人員	小時	5.29
普通員工	小時	12.85
職業健康與安全		
因工亡故人數	人	0
因工受傷人次	人次	0
因工傷損失工作日數	日	0
客戶服務		
客戶投訴處理率	%	100
客戶滿意度得分／滿分	分	97/100
產品質量		
本年度產品召回數	件	0
因安全及健康問題導致的召回產品數	件	0
信息安全及隱私保護		
信息安全及隱私保護培訓人數	人	813
信息安全事故發生次數	次	0
因信息安全事故遭受的處罰	萬元	0
客戶隱私洩露次數	次	0

附錄一

社會範疇	單位	2025年
知識產權		
累計有效的專利／商標獲得		
累計有效的專利／商標獲得總數	項	252
專利	項	226
商標	項	26
軟件註冊權	項	114
美術著作權	項	3
本年的專利／商標申請		
本年的專利／商標申請總數	項	94
專利	項	38
商標	項	56
軟件註冊權	項	7
美術著作權	項	1
供應鏈管理		
中國大陸－廣東省	家	111
中國大陸－其他地區	家	40
香港、澳門及台灣	家	13
公益活動		
公益投入總金額	萬港元	100

附錄一

管治範疇	單位	2025年
董事會成員總數		
董事會成員總數	人	9
按性別劃分		
男性	人	8
女性	人	1
按獨立性劃分		
獨立非執行董事	人	3
商業道德		
反腐敗培訓次數	次	12
參與反腐敗培訓的總人次	人次	410
已審結的貪污訴訟案件數目	件	0

附錄二

附錄二：聯交所 ESG 報告守則索引表

內容索引		
C 部分：「不遵守就解釋」條文		
本部分載列發行人須按「不遵守就解釋」的原則在環境、社會及管治報告中彙報的內容。		
主要範疇、層面、一般披露及關鍵績效指標		披露位置或備註
A. 環境		
層面 A1：排放物		
一般披露	有關廢氣排放、向水及土地的排污、有害及無害廢棄物的產生等的： (a) 政策；及 (b) 遵守對發行人有重大影響的相關法律及規例的資料。 <small>註：廢氣排放包括氮氧化物、硫氧化物及其他受國家法律及規例規管的污染物。 有害廢棄物指國家規例所界定者。</small>	佑護生態，創享綠行 — 排放物管理
關鍵績效指標 A1.1	排放物種類及相關排放數據。	佑護生態，創享綠行 — 排放物管理
關鍵績效指標 A1.2	於 2025 年 1 月 1 日刪除	/
關鍵績效指標 A1.3	所產生有害廢棄物總量（以噸計算）及（如適用）密度（如以每產量單位、每項設施計算）。	佑護生態，創享綠行 — 排放物管理
關鍵績效指標 A1.4	所產生無害廢棄物總量（以噸計算）及（如適用）密度（如以每產量單位、每項設施計算）。	佑護生態，創享綠行 — 排放物管理
關鍵績效指標 A1.5	描述所訂立的排放量目標及為達到這些目標所採取的步驟。	佑護生態，創享綠行 — 排放物管理
關鍵績效指標 A1.6	描述處理有害及無害廢棄物的方法，及描述所訂立的減廢目標及為達到這些目標所採取的步驟。	佑護生態，創享綠行 — 排放物管理

附錄二

主要範疇、層面、一般披露及關鍵績效指標		披露位置或備註
層面 A2：資源使用		
一般披露	有效使用資源(包括能源、水及其他原材料)的政策。 註：資源可用於生產、儲存、運輸、樓宇、電子設備等。	佑護生態，創享綠行 —資源管理
關鍵績效指標 A2.1	按類型劃分的直接及／或間接能源(如電、氣或油)總耗量(以千個千瓦時計算)及密度(如以每產量單位、每項設施計算)。	佑護生態，創享綠行 —能源管理
關鍵績效指標 A2.2	總耗水量及密度(如以每產量單位、每項設施計算)。	佑護生態，創享綠行 —資源管理
關鍵績效指標 A2.3	描述所訂立的能源使用效益目標及為達到這些目標所採取的步驟。	佑護生態，創享綠行 —能源管理
關鍵績效指標 A2.4	描述求取適用水源上可有任何問題，以及所訂立的用水效益目標及為達到這些目標所採取的步驟。	佑護生態，創享綠行 —資源管理
關鍵績效指標 A2.5	製成品所用包裝材料的總量(以噸計算)及(如適用)每生產單位佔量。	佑護生態，創享綠行 —資源管理
層面 A3：環境及天然資源		
一般披露	減低發行人對環境及天然資源造成重大影響的政策。	佑護生態，創享綠行 —環境管理
關鍵績效指標 A3.1	描述業務活動對環境及天然資源的重大影響及已採取管理有關影響的行動。	佑護生態，創享綠行 —環境管理

附錄二

主要範疇、層面、一般披露及關鍵績效指標		披露位置或備註
B. 社會		
僱傭及勞工常規		
層面 B1：僱傭		
一般披露	有關薪酬及解僱、招聘及晉升、工作時數、假期、平等機會、多元化、反歧視以及其他待遇及福利的： (a) 政策；及 (b) 遵守對發行人有重大影響的相關法律及規例的資料。	佑駕同行，聚力成長 — 勞工管理
關鍵績效指標 B1.1	按性別、僱傭類型（如全職或兼職）、年齡組別及地區劃分的僱員總數。	佑駕同行，聚力成長 — 勞工管理
關鍵績效指標 B1.2	按性別、年齡組別及地區劃分的僱員流失比率。	佑駕同行，聚力成長 — 勞工管理
層面 B2：健康與安全		
一般披露	有關提供安全工作環境及保障僱員避免職業性危害的： (a) 政策；及 (b) 遵守對發行人有重大影響的相關法律及規例的資料。	佑駕同行，聚力成長 — 職業健康與安全
關鍵績效指標 B2.1	過去三年（包括彙報年度）每年因工亡故的人數及比率。	佑駕同行，聚力成長 — 職業健康與安全
關鍵績效指標 B2.2	因工傷損失工作日數。	佑駕同行，聚力成長 — 職業健康與安全
關鍵績效指標 B2.3	描述所採納的職業健康與安全措施，以及相關執行及監察方法。	佑駕同行，聚力成長 — 職業健康與安全

附錄二

主要範疇、層面、一般披露及關鍵績效指標		披露位置或備註
層面 B3：發展及培訓		
一般披露	有關提升僱員履行工作職責的知識及技能的政策。描述培訓活動。 註：培訓指職業培訓，可包括由僱主付費的內外部課程。	佑駕同行，聚力成長 —員工培訓與發展
關鍵績效指標 B3.1	按性別及僱員類別（如高級管理層、中級管理層）劃分的受訓僱員百分比。	佑駕同行，聚力成長 —員工培訓與發展
關鍵績效指標 B3.2	按性別及僱員類別劃分，每名僱員完成受訓的平均時數。	佑駕同行，聚力成長 —員工培訓與發展
層面 B4：勞工準則		
一般披露	有關防止童工或強制勞工的： (a) 政策；及 (b) 遵守對發行人有重大影響的相關法律及規例的資料。	佑駕同行，聚力成長 —勞工管理
關鍵績效指標 B4.1	描述檢討招聘慣例的措施以避免童工及強制勞工。	佑駕同行，聚力成長 —勞工管理
關鍵績效指標 B4.2	描述在發現違規情況時消除有關情況所採取的步驟。	佑駕同行，聚力成長 —勞工管理

附錄二

主要範疇、層面、一般披露及關鍵績效指標		披露位置或備註
營運慣例		
層面 B5：供應鏈管理		
一般披露	管理供應鏈的環境及社會風險政策。	智創佑駕，品質築信 － 供應鏈管理
關鍵績效指標 B5.1	按地區劃分的供貨商數目。	智創佑駕，品質築信 － 供應鏈管理
關鍵績效指標 B5.2	描述有關聘用供貨商的慣例，向其執行有關慣例的供貨商數目，以及相關執行及監察方法。	智創佑駕，品質築信 － 供應鏈管理
關鍵績效指標 B5.3	描述有關識別供應鏈每個環節的環境及社會風險的慣例，以及相關執行及監察方法。	智創佑駕，品質築信 － 供應鏈管理
關鍵績效指標 B5.4	描述在揀選供貨商時促使多用環保產品及服務的慣例，以及相關執行及監察方法。	智創佑駕，品質築信 － 供應鏈管理
層面 B6：產品責任		
一般披露	有關所提供產品和服務的健康與安全、廣告、標籤及私隱事宜以及補救方法的： (a) 政策；及 (b) 遵守對發行人有重大影響的相關法律及規例的資料。	智創佑駕，品質築信 － 產品安全與質量
關鍵績效指標 B6.1	已售或已運送產品總數中因安全與健康理由而須回收的百分比。	智創佑駕，品質築信 － 產品安全與質量
關鍵績效指標 B6.2	接獲關於產品及服務的投訴數目以及應對方法。	智創佑駕，品質築信 － 客戶服務

附錄二

主要範疇、層面、一般披露及關鍵績效指標		披露位置或備註
關鍵績效指標 B6.3	描述與維護及保障知識產權有關的慣例。	智創佑駕，品質築信 — 知識產權保護
關鍵績效指標 B6.4	描述質量檢定過程及產品回收程序。	智創佑駕，品質築信 — 產品安全與質量
關鍵績效指標 B6.5	描述消費者資料保障及私隱政策，以及相關執行及監察方法。	智創佑駕，品質築信 — 數據安全與隱私保護
層面 B7：反貪污		
一般披露	有關防止賄賂、勒索、欺詐及洗黑錢的： (a) 政策；及 (b) 遵守對發行人有重大影響的相關法律及規例的資料。	規範治理，穩健前行 — 商業道德
關鍵績效指標 B7.1	於彙報期內對發行人或其僱員提出並已審結的貪污訴訟案件的數目及訴訟結果。	規範治理，穩健前行 — 商業道德
關鍵績效指標 B7.2	描述防範措施及舉報程序，以及相關執行及監察方法。	規範治理，穩健前行 — 商業道德
關鍵績效指標 B7.3	描述向董事及員工提供的反貪污培訓。	規範治理，穩健前行 — 商業道德

附錄二

主要範疇、層面、一般披露及關鍵績效指標		披露位置或備註
社區		
層面 B8：社區投資		
一般披露	有關以社區參與來瞭解營運所在社區需要和確保其業務活動會考慮社區利益的政策。	佑駕同行，聚力成長 — 社區公益
關鍵績效指標 B8.1	專注貢獻範疇(如教育、環境事宜、勞工需求、健康、文化、體育)。	佑駕同行，聚力成長 — 社區公益
關鍵績效指標 B8.2	在專注範疇所動用資源(如金錢或時間)。	佑駕同行，聚力成長 — 社區公益
D 部分：氣候相關披露		
管治	管治	佑護生態，創享綠行 — 應對氣候變化
策略	氣候相關風險及機遇	佑護生態，創享綠行 — 應對氣候變化
	業務模式和價值鏈	佑護生態，創享綠行 — 應對氣候變化
	策略和決策	佑護生態，創享綠行 — 應對氣候變化
	財務狀況、財務表現及現金流量	佑護生態，創享綠行 — 應對氣候變化
	氣候韌性	佑護生態，創享綠行 — 應對氣候變化

附錄二

主要範疇、層面、一般披露及關鍵績效指標		披露位置或備註
風險管理	風險管理	佑護生態，創享綠行 — 應對氣候變化
指標及目標	溫室氣體排放	佑護生態，創享綠行 — 應對氣候變化
	氣候相關轉型風險	佑護生態，創享綠行 — 應對氣候變化
	氣候相關物理風險	佑護生態，創享綠行 — 應對氣候變化
	氣候相關機遇	佑護生態，創享綠行 — 應對氣候變化
	資本運用	佑護生態，創享綠行 — 應對氣候變化
	內部碳定價	佑護生態，創享綠行 — 應對氣候變化
	薪酬	佑護生態，創享綠行 — 應對氣候變化
	行業指標	/
	氣候相關目標	佑護生態，創享綠行 — 應對氣候變化
	跨行業指標及行業指標的適用性	佑護生態，創享綠行 — 應對氣候變化