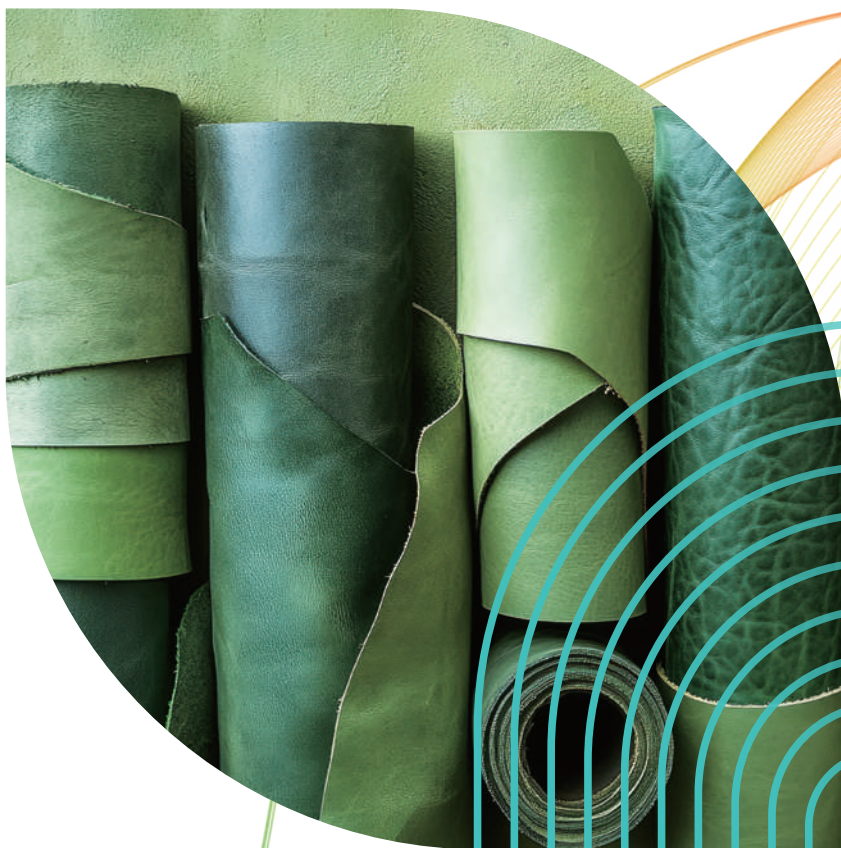


China International Development Corporation Limited

中聯發展控股集團有限公司

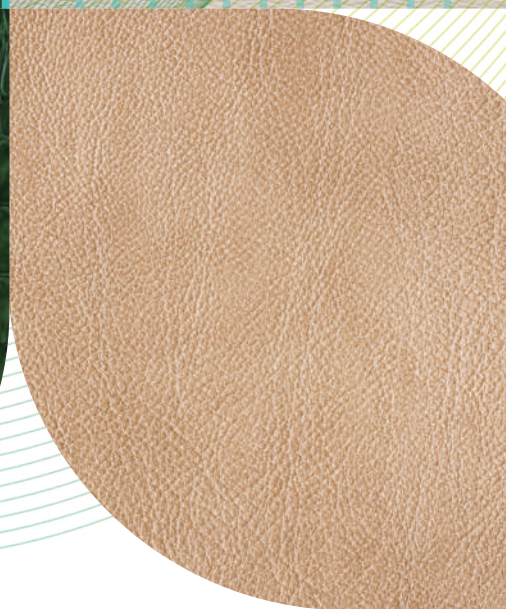
(於開曼群島註冊成立之有限公司)

股份代號：0264



2025

環境、社會  
及管治報告



# 環境、社會及管治報告

## 關於本報告

中聯發展控股集團有限公司(「本公司」)及其附屬公司，統稱為「本集團」欣然提呈截至二零二五年十二月三十一日止年度的環境、社會及管治報告(「環境、社會及管治報告」或「本報告」)，向持份者展示本集團在營運以及在環境、社會及管治(「環境、社會及管治」)議題表現方面的進展及發展方向。

本集團知悉環境、社會及管治報告的重要性，並致力在業務過程中不斷提升企業社會責任，以更好地回應社會日新月異發展中不斷變化的需求。本報告已獲本公司的董事會(「董事會」)確認及批准。本報告將以中、英文版本刊發至聯交所及本公司網站。如中、英文版本如有任何歧義或不相符之處，概以英文版本為準。

有關我們的企業管治資料，請參閱載於二零二六年四月三十日於香港聯合交易所有限公司(「聯交所」)網站 [www.hkexnews.hk](http://www.hkexnews.hk) 及本公司網站 [www.irasia.com/listco/hk/cidc/index.htm](http://www.irasia.com/listco/hk/cidc/index.htm) 發佈的二零二五年年報第22至46頁之「企業管治報告」。

## 報告期間

本報告所刊載的所有資料涵蓋二零二五年一月一日至二零二五年十二月三十一日(「報告期間」或「二零二五年」)期間，與本集團二零二五年年報涵蓋的財政年度一致。

## 匯報範圍

本集團之主要業務包括(i)皮革製品之製造及分銷；(ii)時裝、鞋履及皮革配飾之零售；(iii)工業大麻種植及大麻織物產品生產(「工業大麻種植業務」)；及(iv)提供汽車服務(「汽車服務業務」)。然而，由於報告期間工業大麻種植業務仍處於初始開發階段，本集團管理層認為該業務並不重大，因此並未包含在本報告內。本報告的匯報範圍涵蓋本集團在香港和中華人民共和國(「中國」)的核心業務的環境和社會表現，包括(i)皮革製品之製造及分銷；(ii)時裝、鞋履及皮革配飾之零售；及(iii)汽車服務業務。除非另有說明，環境、社會及管治報告的範圍與本集團上一年發佈的環境、社會及管治報告的報告範圍一致。本集團將持續評估其業務對主要環境、社會及管治層面的影響。

## 報告指引

本報告依據聯交所證券上市規則(「上市規則」)附錄C2所載之《環境、社會及管治報告守則》(「環境、社會及管治報告守則」)披露責任要求編製。目的是讓各持份者更了解本集團在營運及可持續發展的進程及發展方向。

本報告最後一章附有完整索引，以便讀者按環境、社會及管治報告守則閱讀本報告。

## 匯報原則

本環境、社會及管治報告的內容遵循環境、社會及管治報告守則的報告原則。

**重要性：**已進行重要性評估，以識別對投資者及其他持份者有重大影響的重大環境及社會議題，重大持份者、參與過程及結果於本環境、社會及管治報告「持份者參與」及「重要性評估」章節呈列。

**量化：**本環境、社會及管治報告的環境及社會可衡量關鍵績效指標（「**關鍵績效指標**」）以量化的方式組織及披露，以確保持份者能夠深入了解本集團的環境、社會及管治表現。

**平衡：**本環境、社會及管治報告以客觀公正的方式披露資料，向持份者不偏不倚地呈報本集團的整體環境、社會及管治表現。

**一致性：**除另有說明者外，披露情況、資料搜集及計算方法於截至二零二四年十二月三十一日止財政年度（「二零二四年」）一直保持一致。本集團認為，報告架構的一致性與連貫性將有利於進行有意義的比較。

## 環境、社會及管治管治架構

本集團已制定一套核心治理框架，以確保環境、社會及管治治理（包括與氣候相關的風險及機遇的管治）與本集團的戰略發展保持一致，同時倡導將環境、社會及管治融入其業務運營。董事會具備監督本集團環境、社會及管治事務所需的適當技能、經驗、知識及視野，並對本集團之環境、社會及管治策略及匯報承擔全部責任。董事會積極參與環境、社會及管治相關事宜的監督，包括評估及釐定本集團有關環境、社會及管治之風險，確保設立合適及有效之環境、社會及管治風險管理及內部控制系統，及審閱及批准年度環境、社會及管治報告。董事會至少每年討論本集團環境、社會及管治問題。

董事會轄下審核委員會（「**審核委員會**」）協助董事會履行其監督本集團環境、社會及管治事宜並確保本集團風險管理及內部控制系統成效的責任。審核委員會檢討本集團內部控制及風險管理系統，有關系統包括（其中包括）有關環境、社會及管治的重大風險。審核委員會定期監察本集團環境、社會及管治表現，包括資源充足、員工資質及經驗、相關培訓計劃以及其他有關重要事項。

本集團將環境、社會及管治治理融入各業務板塊及日常管理體系之中，及時監控業務發展與日常營運對環境及社會的潛在影響。為更好地了解不同持份者對環境、社會及管治事宜的意見及期望，我們每年進行重要性評估。

本集團將繼續完善環境、社會及管治相關管理，董事會不斷加強對本公司環境、社會及管治治理的監督和參與力度，設定環境、社會及管治相關目標，並定期進行目標實現進度檢討。

## 數據說明

本報告中披露的所有信息均源自本集團的文件及統計數據。本集團董事會對本報告中披露信息的可靠性、真實性、客觀性及完整性負責。本報告中的財務數據均來自二零二五年年報。本報告以港元作為功能貨幣。報告期間所披露的密度均以排放量或廢棄物量或資源消耗量除以本集團截至二零二五年十二月三十一日止年度的收入約59.295百萬港元計算而得。

## 持份者的意見及反饋

本集團十分重視各持份者的寶貴意見。如閣下對本報告的內容或匯報形式有任何疑問或意見或建議，歡迎透過以下方式聯絡本集團：

地址：香港灣仔菲林明道8號大同大廈15樓06室  
電話：(852) 3565 4778  
傳真：(852) 3565 4452  
電郵：00264@chancogroup.com

## 持份者參與

持份者參與是制定本集團環境及社會策略，界定目標、評估重要性及確立政策之重要因素，亦可幫助本集團審視潛在環境、社會及管治風險與機遇。本集團釐定出重要的關鍵持份者，並建立了各種溝通渠道。我們透過有效溝通渠道，收集持份者意見，了解其對本公司於環境、社會及管治發展的期望及其重點關注的環境、社會及管治議題，並制定針對性的措施回應持份者，如下所示：

| 主要持份者  | 重點關注議題   | 主要溝通渠道   | 溝通及反饋   |
|--------|--|--|---|
| 股東及投資者 | <ul style="list-style-type: none"><li>• 盈利能力</li><li>• 投資回報</li><li>• 信息披露透明度</li><li>• 權益保障</li><li>• 風險控制</li><li>• 環境、社會及管治表現</li></ul> | <ul style="list-style-type: none"><li>• 股東周年大會及其他股東大會</li><li>• 企業公告及通函</li><li>• 公司網站投資者關係專欄</li><li>• 投資者電話／郵件溝通</li></ul> | <ul style="list-style-type: none"><li>• 提高盈利能力</li><li>• 召開股東大會</li><li>• 定期信息披露</li><li>• 優化風險管理及內部控制</li><li>• 監測資源使用</li></ul> |

| 主要持份者    | 重點關注議題   | 主要溝通渠道   | 溝通及反饋   |
|----------|--|--|---|
| 政府及監管機構  | <ul style="list-style-type: none"> <li>• 合規經營</li> <li>• 環境管理</li> <li>• 支持地方發展及就業</li> </ul>                    | <ul style="list-style-type: none"> <li>• 實地考察、檢查</li> <li>• 政府會議</li> <li>• 評定</li> <li>• 調查問卷</li> </ul>                                    | <ul style="list-style-type: none"> <li>• 遵守法律法規</li> <li>• 遵守環境政策</li> <li>• 主動承擔社會責任</li> </ul>            |
| 僱員       | <ul style="list-style-type: none"> <li>• 僱員薪酬與福利</li> <li>• 職業健康與安全</li> <li>• 職業發展平台</li> <li>• 平等機會</li> </ul> | <ul style="list-style-type: none"> <li>• 公司及部門會議</li> <li>• 培訓、研討會及簡介會</li> <li>• 內部電郵</li> <li>• 年度績效評估</li> <li>• WhatsApp及微信群組</li> </ul> | <ul style="list-style-type: none"> <li>• 具競爭力的薪金及僱員福利</li> <li>• 提供僱員培訓及加強安全意識</li> <li>• 公平晉升機制</li> </ul> |
| 客戶       | <ul style="list-style-type: none"> <li>• 產品質量與服務水平</li> <li>• 客戶信息安全</li> <li>• 客戶權益保障</li> </ul>                | <ul style="list-style-type: none"> <li>• 電郵及客戶服務熱線</li> <li>• 意見回饋表</li> <li>• 客戶會議</li> </ul>   | <ul style="list-style-type: none"> <li>• 監測客戶滿意度</li> <li>• 客戶私隱保護</li> <li>• 處理投訴機制</li> </ul>             |
| 供應商及合作夥伴 | <ul style="list-style-type: none"> <li>• 誠信合作</li> <li>• 營運合規</li> <li>• 共同發展</li> </ul>                         | <ul style="list-style-type: none"> <li>• 商務會議、供應商會議</li> <li>• 實地考察</li> <li>• 戰略合作</li> <li>• 交流互動</li> </ul>                               | <ul style="list-style-type: none"> <li>• 建立穩定的供應鏈</li> <li>• 促進日常溝通</li> <li>• 開展合作</li> </ul>              |
| 社區及公眾    | <ul style="list-style-type: none"> <li>• 社區參與</li> <li>• 社會責任</li> <li>• 促進就業</li> <li>• 環境保護</li> </ul>         | <ul style="list-style-type: none"> <li>• 公益活動</li> <li>• 企業招聘宣講</li> <li>• 公司網站</li> </ul>   | <ul style="list-style-type: none"> <li>• 使用環保節能設備</li> <li>• 提供就業機會</li> <li>• 社區投資</li> </ul>              |

### 重要性評估

報告期間，本集團根據主要持份者的期望及回應進行全面重要性評估，以識別重大問題及反映對本公司業務及持份者關注的相關事宜有最重大影響的環境、社會及營運問題。

於進行外部及內部評估後的重要性矩陣概述如下：



| 範疇   | 項目 | 議題      |
|------|----|---------|
| 環境   | A1 | 排放物     |
|      | A2 | 資源使用    |
|      | A3 | 環境及天然資源 |
|      | D  | 氣候變化    |
| 勞工   | B1 | 僱傭      |
|      | B2 | 健康與安全   |
|      | B3 | 發展及培訓   |
|      | B4 | 勞工準則    |
| 營運慣例 | B5 | 供應鏈管理   |
|      | B6 | 產品責任    |
| 管治   | B7 | 反貪污     |
| 社區   | B8 | 社區投資    |

## A. 環境

隨著我們與環境的聯繫日益緊密，本集團深明我們對清潔環境的渴求以及我們作為企業公民的責任，為體現本集團對可持續發展的承諾及遵守有關環保的法律及法規，我們一直努力創新，致力在日常營運過程中降低對環境的影響，著力建設環保節能長效機制及制定相關政策，努力成為資源節約型及環保型企業。

於報告期間，本集團並無就任何有關廢氣及溫室氣體排放，水及土地的排污，以及產生有害或無害廢棄物，且對本集團有重大影響的環保法律法規之違規事件。本集團亦確認於報告期間，我們業務過程中未有出現違反上述法律及法規而遭受相關政府機關處罰的情況。

除了遵守國家法律及法規，本集團已制定內部環境管理指引及實施減碳措施以減省業務營運中的電力、燃料和水等能源和資源的消耗。首先，在減少廢氣和溫室氣體排放、噪音污染以及有害和無害廢棄物產生方面，本集團已實施部分常規及措施，以盡量減少日常業務營運產生的污染。中國政府已啟動到二零三零年實現碳達峰及二零六零年實現碳中和目標的戰略規劃。本集團作為一家有社會責任感的企業，一直在大力弘揚環保文化，並最終計劃實現與國家總體戰略基本一致的環境、社會及管治目標。

### A1: 排放物

#### 廢氣排放

本集團嚴格遵守《中華人民共和國環境保護法》、《空氣污染管制條例》、《廢物處置條例》、《中華人民共和國環境噪聲污染防治法》、《中華人民共和國環境影響評價法》、《建設項目環境保護管理條例》、《中華人民共和國固體廢物污染環境防治法》、《國務院關於環境保護若干問題的決定》及其他適用環保法律及法規，本集團日常經營活動所產生的廢氣及溫室氣體的密度及總排放量均在國家允許的最高排放量內。

本集團的廢氣排放物主要包括氮氧化物(「氮氧化物」)、硫氧化物(「硫氧化物」)及懸浮微粒(「懸浮微粒」)，它們對氣候、生態系統、空氣質量、棲息地、農業以及人類和動物健康都有不利影響。本集團的廢氣排放物來自車輛的燃料使用。於報告期間，本集團車輛總消耗汽油約為3,105升，總行駛公里約為28,526公里。與二零二四年的結果比較，報告期間的數據均有所增加。相關部門已經採取措施，將汽車維持於良好狀態，以盡量減少廢氣排放。

為減少不必要的廢氣排放，我們鼓勵僱員在拜訪客戶時盡量使用公共交通工具，只有在特殊情況才使用本集團車輛。同時，本集團鼓勵員工外出參加會議或活動時，盡量使用電力公共交通工具，減少使用私家車。針對目的地較近的活動，本集團鼓勵員工盡量以步行代替搭乘交通工具。

本集團亦按嚴格依照國家有關法律法規。本集團配備了水噴淋、紫外線光解及活性炭吸附設備，有效吸附回收苯等有機溶劑的廢氣，使本集團在報告期內的苯、甲苯與二甲苯及總揮發性有機物排放量符合廣東省的廢氣排放限值。

於報告期間，廢氣排放如下：

| 關鍵績效指標A1.1：廢氣排放 |             |
|-----------------|-------------|
| 廢氣種類            | 排放量<br>(千克) |
| 氮氧化物            | 17.44       |
| 硫氧化物            | 0.05        |
| 懸浮顆粒            | 1.66        |

### 溫室氣體(「溫室氣體」)排放

於報告期間，本集團的溫室氣體排放主要來自於自有車輛排放以及本集團日常營運消耗的電力等間接能源。我們提倡員工選擇碳排放較少的交通工具，鼓勵僱員進行電話或視像會議代替面對面開會，並制定節能政策(如「資源使用」一節所述)，以透過減少業務營運的能源消耗減低溫室氣體排放。此外，本集團鼓勵並要求駕駛員保持良好的駕駛習慣，以減少燃料損耗，從而降低廢氣排放。駕駛員亦需要確保所有車輛處於良好狀態，以提高能源效益，並減少燃料消耗。

本報告集中於溫室氣體當量排放及包括範圍1，其為來自本集團所擁有流動源燃料燃燒所致的直接排放；範圍2，其為來自本集團所消耗外購電力產生的間接排放；及範圍3，其為來自處置辦公室廢紙所產生的間接排放。

於報告期間，溫室氣體排放如下：

| 環境、社會及管治報告守則D部分第28段 |                          |                  |
|---------------------|--------------------------|------------------|
| 排放類型                | 數量<br>(噸二氧化碳當量)<br>(附註1) | 密度<br>(噸/百萬港元收益) |
| 範圍1—直接排放            | 8.31                     | 0.14             |
| 範圍2—能源間接排放          | 119.46                   | 2.01             |
| 範圍3—間接排放            | 0.61                     | 0.01             |
| 合計                  | 128.38                   | 2.17             |

附註1：溫室氣體排放數據的計算根據包括但不限於：世界資源研究所與世界企業永續發展委員會發布的《溫室氣體盤查議定書—企業核算與報導標準》、聯交所發布的《如何編備環境、社會及管治報告附錄二：環境關鍵績效指標匯報指引》、政府間氣候變化專門委員會第六次評估報告中的《全球暖化潛勢值》、中國生態環境部發布的《關於發佈2023年電力二氧化碳排放因子的公告》，以及中電發布的《2025年可持續發展報告—環境、社會及管治數據冊》。

### 廢棄物管理

本集團在生產皮革配飾品的過程中，會產生一定的廢棄物，主要包括廢油漆渣、廢抹布和廢手套，以及廢空罐等及其他工業廢棄物。本集團嚴格依據相關環境保護法律及法規規定，並按法定要求在「廣東省固體廢物管理信息平台」填妥有關排放數據及資料。

就生產過程中產生的工業廢棄物，本集團交由持有當地環境機關頒發《危險廢物經營許可證》及相關資格的專業機構處理。該機構具收集、儲存、處理及處置廢棄物的資格。此外，該機構負責運輸工業廢棄物的車輛、重量、包裝等均受嚴格控制。

本集團重視水資源的有效利用並已採取多項預防措施：針對廚房含油污水，採取隔油隔渣沉澱池預處理，糞便污水經三級化糞池厭氧處理，水濺櫃會定期清理漆渣，沉澱處理。本集團亦嚴格按照國家對工業廢水的排放要求，將生產過程中產生的噴漆工業廢水集中交由專業機構集中處理，並對廢水排方向政府申報。負責處理本集團工業廢水的第三方機構持有由環保局發出的《污染物排放許可證》，對每次處理工業廢水的運輸重量、運輸路線、日期等均詳細記載，確保在運輸和處理工業廢水過程中，不對環境帶來二次污染。

於報告期間，本集團並無嚴重違反或不遵守適用環保法律及法規的情況，本集團產生之廢棄物量如下：

| 關鍵績效指標A1.3和A1.4：廢棄物 |            |                  |
|---------------------|------------|------------------|
| 產生廢棄物的類型            | 廢物量<br>(噸) | 密度<br>(噸／百萬港元收益) |
| 有害廢棄物               | 1.51       | 0.03             |
| 無害廢棄物               | 28.60      | 0.48             |

下表概述本集團於報告期間及上年同期的廢氣排放，溫室氣體排放及廢棄物。

| 環境指標          | 單位             | 二零二五年         | 二零二四年  |
|---------------|----------------|---------------|--------|
| <b>廢氣排放</b>   |                |               |        |
| 氮氧化物          | 千克             | <b>17.44</b>  | 14.60  |
| 硫氧化物          | 千克             | <b>0.05</b>   | 0.03   |
| 懸浮顆粒          | 千克             | <b>1.66</b>   | 1.40   |
| <b>溫室氣體排放</b> |                |               |        |
| 範圍1－直接排放      | 噸二氧化碳當量        | <b>8.31</b>   | 4.98   |
| 範圍2－能源間接排放    | 噸二氧化碳當量        | <b>119.46</b> | 187.31 |
| 範圍3－間接排放      | 噸二氧化碳當量        | <b>0.61</b>   | –      |
| 溫室氣體總排放量      | 噸二氧化碳當量        | <b>128.38</b> | 192.29 |
| 密度            | 噸二氧化碳當量／百萬港元收益 | <b>2.17</b>   | 8.76   |
| <b>廢棄物</b>    |                |               |        |
| 有害廢棄物         | 噸              | <b>1.51</b>   | 0.68   |
| 有害廢棄物密度       | 噸／百萬港元收益       | <b>0.03</b>   | 0.03   |
| 無害廢棄物         | 噸              | <b>28.60</b>  | 13.50  |
| 無害廢棄物密度       | 噸／百萬港元收益       | <b>0.48</b>   | 0.62   |

## A2: 資源使用

本集團十分重視有效使用資源。於報告期間，本集團所消耗的主要資源為電力、水及包裝物料。為有效管理資源消耗，本集團通過制定及監測合理的關鍵績效指標，規範採購行為及資源消耗，並實施有效的回收計劃，從而不斷提高資源使用效率的表現。於報告期間，本集團已遵守有關能源使用的相關法律及法規。

### 電力

本集團知悉節約電力能源的重要性，且減少耗電量將間接減少溫室氣體的排放量，故本集團鼓勵採取各項節電措施，包括：

- 關閉無需使用的照明、電腦、電風扇等用電設備；
- 電腦設定自動閒置模式；
- 採用LED燈、節能燈管，代替能源效益較低的照明工具；
- 在辦公區域張貼節約用電的標語；及
- 將室內溫度保持在攝氏24–26度的節能水平。

本集團於報告期間的能源消耗如下：

| 關鍵績效指標A2.1：能源消耗 |               |                        |
|-----------------|---------------|------------------------|
| 能源類型            | 能源消耗<br>(千瓦時) | 密度<br>(千瓦時／<br>百萬港元收益) |
| 汽油(直接能源)        | 30,091.67     | 507.49                 |
| 外購電力(間接能源)      | 239,558.80    | 4,040.12               |
| 總能源消耗           | 269,650.47    | 4,547.61               |

## 水

水對本集團的業務而言必不可少，我們已因應業務進行用水管理。於本集團的系統中，我們正在減少我們就生產過程所使用的水量。我們在洗手間及茶水間張貼節約用水的提示，提醒員工的用水行為。於報告期間，本集團在採購適用水方面並未遇到任何問題。

於報告期間，本集團之耗水量如下：

| 關鍵績效指標A2.2：耗水量 |          |                  |
|----------------|----------|------------------|
|                | 耗水量      | 密度               |
|                | (立方米)    | (立方米／<br>百萬港元收益) |
| 水              | 8,679.00 | 146.37           |

## 紙張及包裝物

減少使用紙張可間接降低整體溫室氣體排放量。本集團一直採取以下措施減少用紙量：

- 鼓勵電子郵件收發文件，減少使用紙張；
- 使用多種辦公軟件進行線上辦公，減少紙張使用和傳遞；
- 於適當時透過雙面列印或複印減少紙張用量；及
- 鼓勵員工盡可能使用合適的字體大小／縮印模式以減少頁數。此外，亦推薦使用電子方式傳閱文件／溝通，以盡量減少紙張用量。

本集團非常了解和關注所消耗的包裝物料對環境可能帶來的不利影響。因此，本集團盡量自行對包裝物料進行再利用及循環再造，以減低包裝物料處置帶來的潛在環境影響。本集團所用的主要包裝物料為紙箱及塑料包裝物料。於報告期間，本集團共使用了約21,959平方英尺的紙箱及約0.91噸的塑料包裝物料。本集團將會持續記錄資源耗用的情況，以便未來檢討節約措施之成效，以及訂立更具針性的改善措施和目標。

下表概述本集團於報告期間及上年同期的資源使用。

| 環境指標        | 單位         | 二零二五年           | 二零二四年     |
|-------------|------------|-----------------|-----------|
| <b>能源消耗</b> |            |                 |           |
| 汽油(直接能源)    | 千瓦時        | <b>30,092</b>   | 18,025    |
| 電力(間接能源)    | 千瓦時        | <b>239,559</b>  | 311,985   |
| 總能源消耗       | 千瓦時        | <b>269,651</b>  | 330,010   |
| 密度          | 千瓦時／百萬港元收益 | <b>4,547.62</b> | 15,027.09 |
| <b>耗水量</b>  |            |                 |           |
| 水           | 立方米        | <b>8,679</b>    | 14,314    |
| 密度          | 立方米／百萬港元收益 | <b>146.37</b>   | 651.79    |
| <b>包裝物料</b> |            |                 |           |
| 紙箱          | 平方英尺       | <b>21,959</b>   | 7,857     |
| 塑料包裝物料      | 噸          | <b>0.91</b>     | 1.69      |

附註2：由於四捨五入，總數可能與此處所示數字的總和略有出入。

### A3: 環境及天然資源

本集團明白環保為全球企業的重要責任，故本集團嚴格遵守環保相關的適用法例法規及國家標準，盡可能將對環境及天然資源的影響降至最低。本集團將環境可持續發展納入我們業務職能和決策中，制定並實施了內部政策與實踐以提高營運效率，從而減少資源消耗。本集團定期評估業務過程中的環境風險，檢討環保常規，並採納必要防範或改善措施。本集團會與供應商及業務合作夥伴溝通，以便更好地了解彼等的環保政策，同時會採購更多環保設備。為提高全體僱員的環保意識，本集團安排了各種培訓，同時，本集團也通過多樣的溝通渠道向員工傳達我們在環保方面的表現。

於報告期間，我們採取了積極主動的措施，將業務營運對環境的影響降至最低。我們提倡使用電話和網絡等遠程會議以避免不必要的差旅。同時，本集團定期對廢氣及溫室氣體排放、無害廢棄物管理情況進行評估，以確保其符合當地的排放要求。為實現環境目標，本集團亦要求相關部門收集並分析相關數據，進而制定具體的減排措施。本集團已制定以下可衡量的環境目標：

| 層面     | 目標   |
|--------|--|
| 廢氣排放   | 以二零二四財年為基準年，本集團致力於將二零二五財年廢氣排放維持在同一範圍內的同一水平。      |
| 溫室氣體排放 | 以二零二四財年為基準年，本集團致力於將二零二五財年溫室氣體排放維持在同一範圍內的同一水平。    |
| 廢棄物    | 以二零二四財年為基準年，本集團致力於將二零二五財年廢棄物排放維持在同一範圍內的同一水平。     |
| 電力     | 以二零二四財年為基準年，本集團致力於將二零二五財年耗電量維持在同一範圍內的同一水平。       |
| 耗水量    | 以二零二四財年為基準年，本集團致力於將二零二五財年耗水量維持在同一範圍內的同一水平。       |
| 包裝物料   | 以二零二四財年為基準年，本集團致力於將二零二五財年紙張及包裝物料用量維持在同一範圍內的同一水平。 |

本集團將持續堅定不移地致力於環保工作，通過結合「排放物」及「資源使用」章節提及的政策，來實現本集團發展的可持續性，為社會的環境保護工作作出貢獻。

隨著本集團持續優化資料蒐集與計算流程，部分環境關鍵績效指標在報告期間與二零二四財年相比出現波動。為此，本集團計劃於下個報告期間對環境績效資料進行全面審查，並在確立穩定且可靠的基準後，致力制定更新且更具實質意義的目標。

## D: 氣候變化

近年來，氣候變化已成為全球日益受關注的議題。中國政府承諾於二零三零年前實現碳达峰，二零六零年前實現碳中和。於二零二四年十一月，第29屆聯合國氣候變遷大會(COP29)於阿塞拜疆巴庫舉行，在落實《巴黎協定》第六條方面取得了顯著進展，為各國透過市場及非市場途徑自願合作，實現其國家自主貢獻(NDC)制定框架。這充分展現國際合作在應對氣候危機方面的巨大潛力。

本集團密切關注氣候變化對其業務帶來的風險及機遇，並將氣候相關風險納入本公司風險管理框架，以適應或緩解氣候變化對其業務造成的影響。儘管本集團預期氣候變化在短期內可能不會對其業務營運產生直接的重大影響，惟本集團仍充分意識到其潛在後果，並致力於管理可能影響本集團業務活動的氣候相關風險。

### 氣候相關資料披露的分階段實施方針

根據上市規則附錄C2所載《環境、社會及管治報告守則》D部分，本集團在報告期間採取氣候相關資料披露的分階段實施方針。本集團在治理及風險管理方面提供透明的資料披露，同時已根據聯交所的規定，採取若干實施減免措施，確保最終披露的資料準確且具有意義。

### 應用減免措施

本集團已根據聯交所的規定，採取下列減免措施：

- 財務影響減免：本集團提供氣候影響的定性評估，目前暫時省略量化財務數據，原因為本集團的內部會計及數據收集框架仍無法足夠精確地分離出與氣候相關的財務開支，以進行外部報告。
- 能力減免：本集團透過定性情境分析而非複雜的財務建模評估氣候韌性，其更符合本集團目前的資源配置及能力。
- 合理資料減免：由於目前取得若干價值鏈數據的部分(例如範圍3溫室氣體排放的特定類別)，以及在氣候相關轉型風險、物理風險下易受影響及與氣候相關機遇有關的資產或業務活動的金額及百分比，需要耗費過多的成本或精力，故年內未披露該等數據。

### 進行分階段披露的理由

本集團目前的報告系統主要著重於營運表現。於現階段，內部數據收集框架尚未完善到足以充分區分氣候相關的特定財務開支，以作外部核證之用。此外，本集團目前著重於確保範圍1及範圍2排放數據的準確性，之後方會擴大報告範圍，涵蓋更複雜的範圍3類別或量化財務預測。

### 未來發展路徑圖

本集團致力於持續改善其環境、社會及管治報告標準。實現更精細的資料披露的步驟如下：

第一階段(短期)：持續關注行業特定碳會計準則的制定，並審查內部數據收集流程，以識別潛在差距。

第二階段(中期)：評估將氣候相關資料納入財務追蹤系統的可行性，並探索與主要供應商就其碳足跡進行溝通的方法。

持續進行：定期評估技術能力及資源需求，以釐定過渡至量化財務披露的最適當時機，從而為持份者提供可靠的資料。

### 治理

本集團已建立由董事會及審核委員會組成的環境、社會及管治治理架構。董事會全面負責監督本集團的環境、社會及管治及氣候相關策略、風險與機遇。董事會負責審查及批准氣候相關政策及目標，確保具備管理氣候相關事項所需的適當技能、資源及機制。

氣候變化管治已納入本集團的整體環境、社會及管治治理框架，並制定專門的氣候相關政策指導本集團的方針。審核委員會由來自關鍵職能領域的成員組成，協助董事會履行其監督職責，包括審查本集團內部控制及風險管理系統中的氣候相關風險、協調本集團的氣候相關舉措，並定期向董事會匯報進展。

作為企業風險管理程序的一部分，本集團每年進行一次審查，以識別及評估氣候相關風險。該評估考慮該等風險的性質、可能性及其對本集團營運及策略造成的潛在影響。本集團每年向董事會報告有關結果，以便董事會作出明智的決策，並持續改善本集團的氣候應對措施。透過結構化的治理方式，本集團確保將氣候相關因素有系統地納入其管理程序及長期規劃中。

### 策略

本集團充分意識到氣候變化對其營運構成潛在風險及機遇，並回應國家政策及行業內更廣泛的可持續發展趨勢。本集團密切監測營運中的風險動態，並結合國家宏觀環境、行業發展趨勢及企業策略規劃，在報告期間有系統地識別氣候變化相關風險及潛在機遇，以增強其應對氣候變化帶來的挑戰的韌性。

為更準確地識別及分析本集團可能面臨的潛在物理風險及轉型風險，本集團參考政府間氣候變化專門委員會 (IPCC) 的共享社會經濟路徑 (SSP1-1.9 及 SSP5-8.5)。透過對不同全球平均氣溫上升水平下的氣候情境進行分析，本集團能夠識別潛在風險，評估各種氣候變化風險對其業務、策略及財務的影響程度，並制定相應的政策及策略，以進一步增強其應對氣候變化的韌性。

下表概述本集團採用的氣候情境：

| 氣候情景   | 低風險情景   | 高風險情景   |
|--------|---|---|
|        | 共享社會經濟路徑1-1.9   | 共享社會經濟路徑5-8.5   |
| 情景描述   | 全球快速淘汰化石燃料。於二零五零年前後實現全球淨零二氧化碳排放。隨著電氣化普及，可再生能源成為主流。建立廣泛的全球合作機制，並制定嚴格有效的氣候政策。 | 對豐富的化石燃料資源的依賴。積極推動技術創新，但主要著重於能源開採及消耗效率，而非低碳替代方案。缺乏有效的全球碳定價或嚴格的國際氣候協議。 |
| 預計氣溫上升 | 於二零零年前氣溫上升低於攝氏2度  | 於二零零年前氣溫上升攝氏4.4度  |

下表概述本集團識別的主要氣候變化相關風險及機遇、其潛在影響、可能影響本集團營運的時間範圍以及本集團的相應應對措施：

| 風險類型 | 風險因素      | 時間範圍<br>(附註3) | 風險描述  | 應對措施   |
|------|-----------|---------------|---|--|
| 實際風險 | 洪水、颱風及風暴  | 短期至中期         | 本集團製造設施、零售店及庫存受損；員工通勤及供應鏈中斷；業務可能中斷；員工健康及安全風險增加。     | 本集團的核心產品不依賴任何單一供應商。如有需要，可隨時更換替代供應商。本集團已根據其營運地點的地形及設備需求，準備防洪防颱風物資。定期進行檢查，確保門窗及設施的結構完整性。制定危機應變計劃，以最大程度地減少業務中斷。 |
| 實際風險 | 極端高溫      | 中期至長期         | 製造設施及辦公室的冷凍成本增加；可能對員工健康及工作效率產生影響；氣溫升高可能會影響若干原材料的供應。 | 選擇節能型冷凍設備；保持適當的室內空調溫度；實現供應商來源多元化。  |
| 實際風險 | 用水壓力      | 中期至長期         | 對製造過程水供應造成影響；水費可能上漲，導致供應鏈成本增加或營運中斷。                 | 應用節水措施及設備減少耗水量，從而管理用水開支並降低缺水對營運的影響。  |
| 轉型風險 | 政策及法規收緊   | 短期至中期         | 本集團可能需要遵守更嚴格的環境合規標準。未能及時調整策略可能會導致額外的成本、訴訟或罰款。       | 本集團密切關注現行及新興政策及監管變化，確保合規並最大限度降低潛在成本。氣候風險因素已納入本集團的管理策略。   |
| 轉型風險 | 技術及能源成本上升 | 中期至長期         | 供應鏈和營運成本增加。未能及時採用低碳、節能和數位化技術可能導致成本上升。               | 積極採用節能低碳設備。逐步淘汰高排放設備。持續檢討本集團營運相關的技術發展。   |

| 機遇類型    | 時間範圍  | 描述  | 應對措施   |
|---------|-------|---|--|
| 政策及市場機遇 | 中期至長期 | 隨著市場對環保產品的需求持續增長，越來越多的品牌客戶及消費者傾向優先選擇更可持續的產品及服務，為本集團帶來清晰的市場機遇。 | 本集團將積極掌握該趨勢，逐步優化其產品及服務類型，在適當情況下申請相關環境認證，並透過提升產品及服務的環保性能以擴大客戶群。 |

附註3： 時間範圍是指氣候相關風險可能對本集團營運造成影響的時期。短期指1至3年，中期指3至5年，長期則指5至10年。

### 財務影響

儘管本集團透過風險管理程序監控氣候相關因素，惟於報告期間，有關因素並未對本集團的財務狀況、經營表現或現金流量造成任何重大影響。本集團已確定於下一年度報告期間內，不存在因氣候相關事項而導致其資產及負債賬面值發生重大調整的重大風險。

展望未來，本集團目前預期氣候相關因素在短期內不會對其財務狀況造成重大影響。儘管如此，本集團仍將繼續關注環境法規的發展，確保及時發現並應對任何新出現的財務影響。

### 風險管理

本集團已將氣候風險與機遇的考量納入日常營運及企業風險管理系統。管理層負責應對與可持續發展相關的風險及機遇，包括與氣候變化相關的風險及機遇。本集團已於關鍵氣候相關節點上積極部署應對措施，並將持續監測該等風險，確保其融入本集團的發展、業務決策及審批程序，從而有效管理氣候風險及機遇，提升本集團在複雜的環境下穩步發展的能力。

### 情境分析的應用

誠如上文「策略」一節所披露，本集團於報告期間進行氣候情境分析，利用政府間氣候變化專門委員會情景（SSP1-1.9及SSP5-8.5）更深入了解潛在實際風險及轉型風險。情境分析的結果有助於識別氣候相關風險，並已納入本集團的風險評估程序。

### 風險優先排序

氣候相關風險與其他企業風險一樣，會根據其評估的可能性及潛在影響進行優先排序。與其他風險類別(如營運、財務及監管風險)相比，氣候相關風險目前的優先排序相對較低，原因為其評估潛在影響目前被視為微不足道。然而，有關風險仍需持續監測。

### 與前一報告期間相比的變化

本集團於報告期間首次進行氣候情境分析。與前一報告期間相比，風險管理程序並未發生其他重大變化。

### 識別氣候相關機遇

識別氣候相關機遇的程序已納入本集團的策略規劃及市場監測活動。管理層監測市場趨勢，包括消費者偏好及政策激勵措施的變化。機遇的評估是基於其提升本集團市場地位、營運效率及長期韌性的潛力。與風險識別一樣，情境分析的結果亦為識別機遇提供依據，特別是源自於向低碳經濟轉型的機遇。

本集團將持續在其業務營運中融入可持續發展實踐，並按需要調整應對計劃。於報告期間，未發生任何對本集團造成重大影響的氣候相關風險(包括實際風險及轉型風險)。

### 指標與目標

本集團已根據所計量及購置的消耗數據，計量並報告其範圍1及範圍2溫室氣體(「溫室氣體」)排放。目前，本集團的範圍3排放披露涵蓋紙張廢棄物處理(第5類—營運產生的廢棄物)，其已獲得可靠的原始資料。

鑒於本集團對原材料供應商、物流服務商、代工製造商及多個其他價值鏈參與者的依賴，預計範圍3排放將佔本集團碳排放總量的相當大比例。鑒於市場日益重視全面的價值鏈排放管理，本集團擬逐步評估擴大範圍3披露的可行性。待相關數據收集系統已充分開發及驗證後，有關資料將於未來期間予以匯報。

本集團已在集團層級制定清晰且可量化的目標。本集團持續追蹤及每年披露氣候相關關鍵表現指標，以保持透明度及便於進行有意義的年度比較。本集團亦利用現有營運數據評估其氣候相關措施的成效，為制定知情的策略調整奠定基礎，並支持本集團的長期可持續發展。於現階段，目標設定及監控均採用內部數據及管理程序，而本集團的目標尚未經過獨立第三方驗證。目前最新的國際氣候變遷協議及其相關的司法管轄區承諾對本集團的目標並無重大影響。該等目標並非採用行業脫碳方法制定。

### 薪酬

本集團目前的薪酬政策尚未納入氣候相關因素。

### 內部碳定價

本集團目前尚未在其營運或投資決策中實施內部碳定價。

## **B. 社會**

### **B1: 僱傭**

我們相信僱員為本集團最重要及寶貴的資產。我們非常重視保障所有僱員的合法權利及權益，報告期間，本集團嚴格遵守中國及香港的勞工法例及相關法規，包括《中華人民共和國勞動法》、《中華人民共和國婦女權益保障法》、《中華人民共和國工會法》、《中華人民共和國勞動合同法》、《中華人民共和國社會保險法》和《香港僱傭條例》，並無涉及與僱傭相關並對本集團有重大影響的已確認違規事件。本集團將定期監察人力資源法例法規相關的更新，並監測合規情況保障員工及本集團雙方的利益。

我們致力成為卓越僱主，提供健康的工作環境，讓僱員茁壯成長、盡展所長。我們已制定僱傭政策的有效系統，包括平等招聘政策、平等晉升政策、工作生活平衡政策、補償政策、薪酬及津貼政策、解僱及退休政策、反歧視政策、多元化政策及僱員福利政策。本集團持續評估可用人力資源，並釐定是否需要增聘人手以配合本集團業務發展。

於二零二五年十二月三十一日，本集團的僱員總數為94人(二零二四年：109人)，僱員結構如下：

|                | 二零二五年 | 二零二四年 |
|----------------|-------|-------|
| <b>按性別劃分</b>   |       |       |
| 男性             | 64    | 64    |
| 女性             | 30    | 45    |
| 合計             | 94    | 109   |
| <b>按僱傭類型劃分</b> |       |       |
| 全職             | 92    | 106   |
| 兼職             | 2     | 3     |
| 合計             | 94    | 109   |
| <b>按年齡組別劃分</b> |       |       |
| 18至25歲         | -     | -     |
| 26至30歲         | 2     | 1     |
| 31至40歲         | 14    | 16    |
| 41至50歲         | 33    | 40    |
| 50歲以上          | 45    | 52    |
| 合計             | 94    | 109   |
| <b>按地理區域劃分</b> |       |       |
| 香港             | 32    | 14    |
| 中國大陸           | 62    | 95    |
| 合計             | 94    | 109   |

於報告期間，本集團年度僱員流失比率(按離職僱員人數除以特定組別的平均僱員人數所計算)如下：

|                | 二零二五年         | 二零二四年  |
|----------------|---------------|--------|
| <b>按性別劃分</b>   |               |        |
| 男性             | <b>28.13%</b> | 14.81% |
| 女性             | <b>58.67%</b> | 26.00% |
| <b>按年齡組別劃分</b> |               |        |
| 18至25歲         | -             | -      |
| 26至30歲         | -             | 50%    |
| 31至40歲         | <b>46.67%</b> | 12.12% |
| 41至50歲         | <b>38.36%</b> | 13.59% |
| 50歲以上          | <b>39.18%</b> | 27.66% |
| <b>按地理區域劃分</b> |               |        |
| 香港             | <b>34.78%</b> | -      |
| 中國大陸           | <b>40.76%</b> | 22.44% |

### 招聘及晉升

員工是企業經營及發展的基石，因此我們提供公平、公正的人才甄選制度，並不時進行優化，藉以招聘人才。我們制定年度招聘計劃，一般透過於校園招聘及公開市場投放廣告招聘僱員，當中參照我們業務營運所需的經驗、資歷及專業知識等因素。人力資源部負責監督和審查與招聘和晉升相關的所有流程，確保以有序且公平的方式甄選最符合資質且能力突出的候選人。同時，本集團已制定績效考核體系，用作評估僱員表現並構成我們有關薪金調整、花紅及晉升決策的基準。

### 薪酬及福利

本集團通常基於個別僱員的資歷、職位及年資，並參照本集團制定的薪酬政策釐定僱員薪金。同時，我們根據當地市場標準定期審查和更新我們的薪酬政策。我們為員工提供合理且具競爭力的薪資和福利，依據其工作表現、定期業績和工作考評，提供薪酬調整及職位晉升。本集團為員工提供了一系列的保險和工作保障方案，包括：

| 香港         | 中國大陸  |
|------------|-------|
| 強積金計劃(MPF) | 醫療保險  |
| 績效獎金       | 失業保險  |
| 遣散費／長期服務金  | 工傷保險  |
| 有薪產假／陪產假   | 生育保險  |
| 就業補償保險     | 養老保險  |
| 醫療保險       | 住房公積金 |

### 平等機會及多元化

本集團致力提供公平及平等的工作場所，使所有人就其於工作或僱傭的各方面獲平等對待。求職者及僱員擁有平等的就業、薪酬及晉升機會。我們將不會以年齡、性別、種族、婚姻狀況、宗教及傷健等任何受法律保障的理由或任何其他我們認為不恰當及不可接受的理由對個人進行歧視或騷擾或容忍有關情況。

我們同樣重視女性員工的職業發展，確保女性員工擁有與男性員工同等的晉升機會，並遵從《中華人民共和國婦女權益保障法》要求，女性員工不會因懷孕、產假、哺乳期間等原因被無故解除或終止勞動合同並保證其獲得基本工資的權利。

### 解僱政策

本集團禁止任何形式的不公平或非法解僱，確保所有的任命、晉升或合同終止均基於合理合法的理理由。就有關解僱員工之政策而言，倘員工之行為嚴重失當及其於多次警告後仍未有改善，則其主管及本公司高級管理層將進行全面之內部討論，並於宣佈解僱該員工前讓其回應及解釋。解僱原因將向員工清晰傳達。解僱程序亦必須符合適用法例及法規。

### 員工溝通

本集團重視員工溝通及關懷的重要性，深信透過與員工保持密切的關係能更好地了解員工所需。除了對新入職員工給予有關公司制度、企業文化等其他資訊外，我們樂意聆聽員工就其日常工作內容、工作環境及個人事業發展等方面的意見，從而適當調整內部資源及政策，並定期舉辦員工活動，加深員工之間的互動，增加員工歸屬感。

### 工作時數和休息時間

本集團已根據當地僱傭法律制定其政策，包括《國務院關於職工工作時間的規定》，以釐定僱員的工作時間和休息時間。具體而言，本集團安裝了考勤管理系統，可以持續監控其僱員的工作時間，並通過額外薪金或額外休假以補償加班工作的僱員。除基本帶薪年假和法定假日外，僱員亦有權享有假期福利如婚假、產假和喪假等。

## B2：健康及安全

本集團嚴格遵守相關法律法規，包括《中華人民共和國勞動法》、《中華人民共和國職業病防治法》及《中華人民共和國消防法》。本集團持續致力於創造一個安全、健康的工作環境，確保員工的福祉和安全。為了實現這一目標，高級管理層持續監督，不斷加強符合相關職業健康及安全法律及法規的安全政策、程序和控制措施。我們根據相關職業健康及安全法律及法規管理辦公室安全。通過落實安全措施，我們規範了業務流程，有效預防與工作相關的危害和風險，以達至零工作相關死亡和零工傷工作環境。

本集團嚴格執行各項勞動保護、安全生產及消防法令，定時組織開展工廠的安全檢查，包括：

- 安排人員每天巡查車間，確保員工正確佩戴個人防護用品，並保存記錄以便檢討；
- 定期展開防護用品的使用方法培訓，提升員工防護意識；
- 設立安全組織架構，明確分工，一旦發生事故，將影響降到最低；
- 如發現緊急不安全情況，需立即停止生產；

- 對嚴重工廠事故進行統計，每月根據統計資料制定預防措施，如有火災、化學品洩漏、嚴重工廠安全與健康事故，應該按《緊急事件準備與應變程序》進行，並召開檢討會議；
- 定時檢查機械設備；
- 組織安全生產競賽，鼓勵員工提出合理的建議，及分享各部門的安全生產經驗；
- 定期組織消防演習活動，提供應急救援技能培訓；定期檢查消防栓可用情況，並進行維修、保養和更換殘舊設備；及
- 每月對救護人員、特殊工序人員等進行理論知識鞏固。

對於負責特殊工種的員工，如電工、儀校員等，彼等必須持有國家認可的資格認證方能獲准工作。本集團的員工需按要求：

- 對各項機器設備進行定期維護檢修，確保設備安全；
- 電器維修必須停電，懸掛明顯的停電維修安全標誌，並專人看守，以防他人誤觸電；及
- 確保電器設備及線路符合國家安全規定，絕緣良好。

同時，本集團注重工作環境的衛生問題，向員工宣揚安全衛生的重要性，垃圾不允許在工廠過夜，並聘請專業公司進行殺蟲滅蟻。

針對化學倉庫安全，本集團嚴格遵守國家有關電器設計和使用安裝驗收標準，以及符合國家爆炸危險場所的電器安全規定。例如，本集團化學倉庫的照明工作，使用防爆型燈具；倉庫的配電線路，需使用非燃硬塑膠管保護；在倉庫外安裝獨立開關箱；在倉庫內嚴禁使用電爐、電動機等電熱器具等。

於過去三個年度包括本報告期間，本集團未發生因工作關係而死亡／工傷事故，亦無錄得重大或死亡工業意外及因工傷損失工作日數。我們將繼續透過一系列在職安全培訓，不斷提升員工的安全意識。

### B3: 發展及培訓

本集團視員工為業務增長的推動力，高度重視員工的培訓與發展。我們致力於提供機會與資源，以提升員工的專業知識與技能，進而同時提升本集團的營運表現。本集團已制定培訓計劃為僱員定期進行有關其職責需要的培訓。

本集團為新入職員工、在職人員及管理層提供專業技能培訓，加強員工競爭力。本集團也鼓勵員工利用工餘時間自學，不斷進步。人力資源部門為新入職的前線員工提供在職培訓，內容涵蓋公司制度、廠紀廠規、消防安全、設備安全操作等，協助新員工了解本集團之企業文化和相關崗位要求，盡快熟悉工作環境和職責。除內部入職培訓外，我們亦鼓勵並支持僱員參加內部或由外部組織舉辦並與彼等職務相關之培訓課程及工作坊，以豐富與彼等職責相關的知識。

報告期間，本集團為僱員提供了多個培訓課程，改善工作表現，並對每次培訓的出席人員進行記錄，包括但不限於：

- 入職培訓；
- 安全意識培訓、急救培訓；
- 消防安全培訓；及
- 反貪污培訓。

於報告期間，本集團僱員培訓總時長為151小時，每名僱員平均培訓時長為1.61小時。

|                     | 受訓僱員<br>(受訓僱員百分比)<br>(附註4) | 每名僱員平均<br>受訓時數 |
|---------------------|----------------------------|----------------|
| <b>按性別劃分的受訓僱員</b>   |                            |                |
| 男性                  | 81%                        | 1.44           |
| 女性                  | 50%                        | 5.07           |
| <b>按僱傭類別劃分的受訓僱員</b> |                            |                |
| 高級管理層               | 100%                       | 3.54           |
| 中級管理層               | 100%                       | 1.86           |
| 一般員工                | 52%                        | 1.98           |

附註4：其乃按特定組別的受訓僱員人數除以特定組別的僱員人數所計算。

#### B4: 勞工準則

作為對社會責任的承諾，本集團尊重所有人的人權和勞工權利。本集團嚴格遵守《中華人民共和國勞動法》、《中華人民共和國勞動合同法》、香港《僱傭條例》及其他有關勞工法律及法規。

為打擊非法僱用童工和強迫勞工，本集團採取以下必要措施確保不會僱用童工或強制勞工：

- 與選定的職位候選人進行面談，以了解彼等的背景及為本集團工作的動機；
- 提高崗位對學歷的最低要求，要求所有職位申請候選人至少高中畢業，以杜絕童工應徵工作的機會；及
- 核實有效身份證件信息，確保符合年滿18歲以上的法定要求。

此外，本集團的招聘以公平、自願為原則，杜絕強迫勞工的行為，禁止以任何不公平或非法手段來限制員工與本集團之間的僱傭關係。僱員有權根據其僱傭合同中規定的提前通知期自由終止與本集團的僱傭關係。

本集團的人力資源部門負責審查措施，以確保其在避免童工及強制勞工方面仍然有效。當發現任何童工或強制勞工時，本集團將終止僱傭關係、向有關部門報告，並在需要時安排向相關人員提供任何必要的協助。此外，管理層將對此進行深入討論及審查，以防止日後再次發生此類事件。

於報告期間，本集團沒有違反有關防止童工或強迫勞工的相關法律及法規。

## B5: 供應鏈管理

我們意識到供應鏈在本集團整個可持續發展績效中發揮著至關重要的作用，因此，在採購過程中，我們優先考慮對環境影響較小或無害的產品。本集團與供應商緊密合作，彼等致力於維持高水平的質量、環境、健康及安全標準。作為本集團對環境保護、產品品質及社會責任承諾的一部分，我們重視供應鏈管理及制定內部政策及指引以及選擇外部供應商。

本集團供應商主要來自中國(以東莞為主，以及位處東莞附近的深圳、廣州、清遠、惠州等城市)，除有效節省運輸成本，亦降低運輸過程中的碳排放。本集團設立專門的採購部門和採購人員，依據供應商的出產品質、售後服務、生產規模、生產能力等指標進行分類，結合本集團業務需求，進行綜合評估，將供應商的綜合能力水平由A至D高低分類，綜合評分高的供應商列為優先採購對象，限制甚或停止向評分低的供應商採購，確保原材料品質。採購部門根據需求填寫《採購單》，從合資格供應商列表中採購所需材料。本集團亦每年定期對合資格供應商進行年度評估，評估供應商持續提供優質服務或產品的能力，以檢視供應商的合規水平及服務能力，確保供應鏈的穩定。如發現供應商有違規情況，本集團將暫停合作。

隨著社會對環境問題的日益關注，本集團意識到在供應鏈中管理環境和社會風險的重要性。環境與社會考量已融入採購程序與供應商溝通。本集團一直致力於監控供應鏈，以確保符合環境和社會標準。本集團優先採購提供環保產品和服務的供應商，並致力將潛在風險減至最低。任何嚴重違反法律或法規的行為都可能導致供應商合約終止。

於報告期間，本集團共有30名供應商，全部來自中國大陸，按地理區域劃分的供應商數目如下：

| 地理區域 | 供應商數目 |
|------|-------|
| 華南地區 | 27    |
| 華中地區 | 1     |
| 華東地區 | 2     |
| 合計   | 30    |

## B6. 產品責任

### 品質管理

本集團致力提供優質的產品及服務。我們致力於改善產品質量，吸引新客戶並加強與現有客戶的關係。本集團建立了嚴格的品質保證標準及檢驗管理程序，亦定期對該等標準和程序進行檢討。我們嚴格依照客戶的要求生產產品以保證質量。如出現有瑕疵及不合格原材料，由品質管理部門填寫《來料檢驗報告》，依據實際情況提出糾正預防措施建議，並通知採購部門向供應商回收。在產品銷售前，我們會對產品進行質檢，產品通過檢測，才能售賣，如有任何不符合質量標準的產品，本集團將主動召回其產品。

本集團在香港設立的零售店鋪，為客戶提供優質的產品和服務。《員工手冊》指出，僱員需以客戶為上，以熱誠有禮的態度服務客戶。我們相信，客戶意見對改善服務質素尤為關鍵，我們的客戶可以通過各種渠道就我們的產品及服務提出意見。我們亦有完善的投訴及回收機制，如接獲客戶的投訴，客戶服務人員會立即記錄，及時回應該等投訴並採取跟進措施，認真調查及檢討所有投訴。

於報告期間，未有接獲關於產品及服務的投訴，同時未有產品因安全與健康理由而需回收。

### 產品責任

確保客戶滿意本集團的產品及服務為本集團的重要宗旨。我們重視產品及服務的品質標準，使業務達致可持續增長。我們致力確保遵守有關產品健康及安全、標籤、廣告及私隱事宜的法律法規，包括《中華人民共和國產品質量法》及《香港個人資料(私隱)條例》。有關產品品質及安全以及遵守法律法規的政策已清晰地向僱員及供應商表達。

於報告期間，我們並無違反與產品責任問題有關的相關法律法規而對本集團造成重大影響的記錄。

### 知識產權保障

本集團明白保障自身知識產權及其客戶或供應商的知識產權的重要性。本集團遵守中國及香港的合法知識保護法律及法規。本集團定期監察，以確保本集團、我們的客戶及我們的供應商的知識產權不受侵犯。

於報告期間，本集團並無與上述方面有關的違規個案。

### 私隱保障

本集團嚴肅看待客戶、內部僱員、數據以及外部夥伴及供應商的私隱事宜。我們已制定保密指引，該指引規定員工有義務對與其工作有關的任何及所有資料保密，包括但不限於商業機密、客戶資料和其他專有資料。此外，本集團、其僱員與供應商之間的合約均載有保密條款。所有與客戶有關的機密資料均受到安全保護，僅用於內部用途且不應向於正常履行職責及責任過程中之員工以外之任何人士披露。倘任何人士違反指引向未獲授權人士披露保密資料，其可能導致紀律處分，最嚴重者可能遭終止僱用。

於報告期間，本集團遵守《中華人民共和國個人信息保護法》等隱私保護所適用的相關法律法規，本集團並無與上述方面有關的違規個案。

### B7: 反貪污

本集團高度重視廉潔文化、企業誠信，並嚴格遵守相關法律及法規，包括《中華人民共和國反不正當競爭法》，《中華人民共和國反洗錢法》及香港法例第201章《防止賄賂條例》等反賄賂、反欺詐、反洗錢方面的法律法規。本集團實施反舞弊、反貪污與反商業賄賂管理制度（「**反舞弊、反貪污與反商業賄賂管理制度**」），其載列本集團對不當收益的具體要求，例如嚴禁利用公司職權在外營私舞弊、收受賄賂、饋贈、回扣或獲取其他不當利益；嚴禁在未經上級批准的情況下私下進行商業談判，例如簽訂合同、採購設備或商品等。僱員必須及有責任以道德及正當方式真誠行事。嚴禁支付或接受任何外部回扣。本集團會就任何違反本集團反貪污舞弊相關規定之行為採取紀律處分。此外，本集團已於二零二二年二月採納反貪污政策（「**反貪污政策**」），其載列僱員及業務夥伴必須遵守以打擊貪污的具體行為指引。相關反舞弊、反貪污與反商業賄賂管理制度及反貪污政策會定期檢討及更新，以符合適用法律法規及行業最佳常規。

於報告期間，本集團通過發放電子培訓材料等方式，向其董事及員工提供反貪污培訓，以提高彼等對反貪污法律、法規以及貪腐相關事項的意識。我們亦向所有新僱員提供反貪污培訓，作為入職培訓的一部分。

本集團盡一切所能，防止各類違規行為的發生。為進一步提升企業管治，我們設有審核委員會，並從外部聘請了相關律師及審計師對公司的財務報告及其他合規事宜提供意見。除了符合聯交所對上市公司的企業管治要求外，我們亦持續檢討內部監控措施的成效，提升企業管治水平。

### 舉報政策

本集團於二零一七年五月採納舉報政策(「舉報政策」)旨在(i)在本集團內部培育合規文化、道德行為及良好企業管治；及(ii)倡導道德行為的重要性，並鼓勵舉報不當、非法及不道德行為。本集團設立舉報渠道，僱員可以就任何涉嫌不當行為及違規行為作出書面舉報，在收到舉報後的五個工作天內，收到舉報人士會通知舉報人舉報已收悉，將調查該事宜，除法律的限制外，調查結果將在適當時候通知舉報人。在一般情況下，收到舉報人士會將舉報轉交公司秘書，公司秘書將定期向審核委員會主席匯報所收到的舉報及所採取的行動。調查舉報會於任何情況下均以嚴格保密方式進行，以對舉報人士身份保密。審核委員會將審閱最後報告並向董事會提交建議。董事會有權根據審核委員會建議作出任何決定。

審核委員會每年檢討舉報政策，以確保其成效。董事會將監督舉報政策的實施並監督其條文。倘有足夠證據證明存在可能貪污行為，則有關個案會向相關地方機關報告。本集團持續監控預防措施及舉報程序的實施。

於報告期間，本集團不知悉任何有關貪污、賄賂、勒索、欺詐及洗黑錢，且對本集團有重大影響的違法事件，亦概無針對本集團或其僱員而作出有關貪污行為或向本集團或其僱員施加罰款、處罰或制裁的法律案件。

## B8: 社區投資

本集團始終堅持企業與社區協同發展的思路，認識到企業的繁榮與社區的蓬勃發展密不可分。作為我們企業社會責任的一部分，我們始終堅持回饋當地社區，為社區發展作出貢獻。過往年間，本集團專注於為當地社區提供就業機會以及與當地供應商合作以更好地建設當地社區。

於報告期間，由於資源被分配到其他領域，本集團未能開展任何慈善捐贈或參與其他公益活動。展望未來，本集團將會繼續結合業務網絡，積極履行社會責任，我們將繼續尋求參與社會活動的機會，擴大我們對當地社區的積極影響。通過與社區保持和諧的關係，本集團相信將能推動公司向前，並確保業務持續發展。

《環境、社會及管治報告守則》之索引

| 主要範疇、層面、一般披露及關鍵績效指標 |  | 章節                      | 頁碼    |
|---------------------|--|-------------------------|-------|
| <b>A. 環境</b>        |  |                         |       |
| <b>層面A1：排放物</b>     |  |                         |       |
| 一般披露                | 有關廢氣及溫室氣體排放、向水及土地的排污、有害及無害廢棄物的產生等的：<br>(a) 政策；及<br>(b) 遵守對發行人有重大影響的相關法律及規例的資料。 | 「排放物」                   | 6     |
| 關鍵績效指標A1.1          | 排放物種類及相關排放數據。  | 「排放物」                   | 7、9   |
| 關鍵績效指標A1.2          | 於二零二五年一月一日廢除   |                         |       |
| 關鍵績效指標A1.3          | 所產生有害廢棄物總量(以噸計算)及(如適用)密度(如以每產量單位、每項設施計算)。                                      | 「排放物」                   | 9     |
| 關鍵績效指標A1.4          | 所產生無害廢棄物總量(以噸計算)及(如適用)密度(如以每產量單位、每項設施計算)。                                      | 「排放物」                   | 9     |
| 關鍵績效指標A1.5          | 描述所訂立的排放量目標及為達到這些目標所採取的步驟。   | 「排放物」及<br>「環境及<br>天然資源」 | 7、13  |
| 關鍵績效指標A1.6          | 描述處理有害及無害廢棄物的方法，及描述所訂立的減廢目標及為達到這些目標所採取的步驟。                                     | 「排放物」及<br>「環境及<br>天然資源」 | 8、13  |
| <b>層面A2：資源使用</b>    |  |                         |       |
| 一般披露                | 有效使用資源(包括能源、水及其他原材料)的政策。   | 「資源使用」                  | 10-12 |
| 關鍵績效指標A2.1          | 按類型劃分的直接及/或間接能源(如電、氣或油)總耗量(以千個千瓦時計算)及密度(如以每產量單位、每項設施計算)。                       | 「資源使用」                  | 10    |
| 關鍵績效指標A2.2          | 總耗水量及密度(如以每產量單位、每項設施計算)。   | 「資源使用」                  | 11    |
| 關鍵績效指標A2.3          | 描述所訂立的能源使用效益目標及為達到這些目標所採取的步驟。  | 「資源使用」及「環<br>境及天然資源」    | 10、13 |
| 關鍵績效指標A2.4          | 描述求取適用水源上可有任何問題，以及所訂立的用水效益目標及為達到這些目標所採取的步驟。                                    | 「資源使用」                  | 11    |
| 關鍵績效指標A2.5          | 製成品所用包裝物料的總量(以噸計算)及(如適用)每生產單位佔量。   | 「資源使用」                  | 11    |

| 主要範疇、層面、一般披露及關鍵績效指標            |  | 章節        | 頁碼    |
|--------------------------------|--|-----------|-------|
| <b>層面A3：環境及天然資源</b>            |  |           |       |
| 一般披露                           | 減低發行人對環境及天然資源造成重大影響的政策。  | 「環境及天然資源」 | 12    |
| 關鍵績效指標A3.1                     | 描述業務活動對環境及天然資源的重大影響及應對行動。  | 「環境及天然資源」 | 12    |
| <b>層面A4：氣候變化(於二零二五年一月一日廢除)</b> |  |           |       |
| <b>B. 社會</b>                   |  |           |       |
| 僱傭及勞工常規                        |  |           |       |
| <b>層面B1：僱傭</b>                 |  |           |       |
| 一般披露                           | 有關薪酬及解僱、招聘及晉升、工作時數、假期、平等機會、多元化、反歧視以及其他待遇及福利的：<br>(a) 政策；及<br>(b) 遵守對發行人有重大影響的相關法律及規例的資料。 | 「僱傭」      | 20    |
| 關鍵績效指標B1.1                     | 按性別、僱傭類型(如全職或兼職)、年齡組別及地區劃分的僱員總數。   | 「僱傭」      | 21    |
| 關鍵績效指標B1.2                     | 按性別、年齡組別及地區劃分的僱員流失比率。  | 「僱傭」      | 22    |
| <b>層面B2：健康與安全</b>              |  |           |       |
| 一般披露                           | 有關提供安全工作環境及保障僱員避免職業性危害的：<br>(a) 政策；及<br>(b) 遵守對發行人有重大影響的相關法律及規例的資料。                      | 「健康與安全」   | 24    |
| 關鍵績效指標B2.1                     | 過去三年(包括匯報年度)每年因工亡故的人數及比率。  | 「健康與安全」   | 25    |
| 關鍵績效指標B2.2                     | 因工傷損失工作日數。   | 「健康與安全」   | 25    |
| 關鍵績效指標B2.3                     | 描述所採納的職業健康與安全措施，以及相關執行及監察方法。   | 「健康與安全」   | 24-25 |

| 主要範疇、層面、一般披露及關鍵績效指標 |  | 章節      | 頁碼 |
|---------------------|--|---------|----|
| <b>層面B3：發展及培訓</b>   |  |         |    |
| 一般披露                | 有關提升僱員履行工作職責的知識及技能的政策。描述培訓活動。                            | 「發展及培訓」 | 26 |
| 關鍵績效指標B3.1          | 按性別及僱員類別(如高級管理層、中級管理層)劃分的受訓僱員百分比。                        | 「發展及培訓」 | 26 |
| 關鍵績效指標B3.2          | 按性別及僱員類別劃分，每名僱員完成受訓的平均時數。                                | 「發展及培訓」 | 26 |
| <b>層面B4：勞工準則</b>    |  |         |    |
| 一般披露                | 有關防止童工或強制勞工的：<br>(a) 政策；及<br>(b) 遵守對發行人有重大影響的相關法律及規例的資料。 | 「勞工準則」  | 27 |
| 關鍵績效指標B4.1          | 描述檢討招聘慣例的措施以避免童工及強制勞工。                                   | 「勞工準則」  | 27 |
| 關鍵績效指標B4.2          | 描述在發現違規情況時消除有關情況所採取的步驟。                                  | 「勞工準則」  | 27 |
| <b>營運慣例</b>         |  |         |    |
| <b>層面B5：供應鏈管理</b>   |  |         |    |
| 一般披露                | 管理供應鏈的環境及社會風險政策。   | 「供應鏈管理」 | 28 |
| 關鍵績效指標B5.1          | 按地區劃分的供應商數目。   | 「供應鏈管理」 | 28 |
| 關鍵績效指標B5.2          | 描述有關聘用供應商的慣例，向其執行有關慣例的供應商數目，以及相關執行及監察方法。                 | 「供應鏈管理」 | 28 |
| 關鍵績效指標B5.3          | 描述有關識別供應鏈每個環節的環境及社會風險的慣例，以及相關執行及監察方法。                    | 「供應鏈管理」 | 28 |
| 關鍵績效指標B5.4          | 描述在揀選供應商時促使多用環保產品及服務的慣例，以及相關執行及監察方法。                     | 「供應鏈管理」 | 28 |

| 主要範疇、層面、一般披露及關鍵績效指標 |  | 章節     | 頁碼 |
|---------------------|--|--------|----|
| <b>層面B6：產品責任</b>    |  |        |    |
| 一般披露                | 有關所提供產品和服務的健康與安全、廣告、標籤及私隱事宜以及補救方法的：<br>(a) 政策；及<br>(b) 遵守對發行人有重大影響的相關法律及規例的資料。 | 「產品責任」 | 29 |
| 關鍵績效指標B6.1          | 已售或已運送產品總數中因安全與健康理由而須回收的百分比。   | 「產品責任」 | 29 |
| 關鍵績效指標B6.2          | 接獲關於產品及服務的投訴數目以及應對方法。  | 「產品責任」 | 29 |
| 關鍵績效指標B6.3          | 描述與維護及保障知識產權有關的慣例。   | 「產品責任」 | 29 |
| 關鍵績效指標B6.4          | 描述質量檢定過程及產品回收程序。   | 「產品責任」 | 29 |
| 關鍵績效指標B6.5          | 描述消費者資料保障及私隱政策，以及相關執行及監察方法。  | 「產品責任」 | 30 |
| <b>層面B7：反貪污</b>     |  |        |    |
| 一般披露                | 有關防止賄賂、勒索、欺詐及洗黑錢的：<br>(a) 政策；及<br>(b) 遵守對發行人有重大影響的相關法律及規例的資料。                  | 「反貪污」  | 30 |
| 關鍵績效指標B7.1          | 於匯報期內對發行人或其僱員提出並已審結的貪污訴訟案件的數目及訴訟結果。  | 「反貪污」  | 31 |
| 關鍵績效指標B7.2          | 描述防範措施及舉報程序，以及相關執行及監察方法。   | 「反貪污」  | 31 |
| 關鍵績效指標B7.3          | 描述向董事及員工提供的反貪污培訓。  | 「反貪污」  | 30 |
| <b>社區</b>           |  |        |    |
| <b>層面B8：社區投資</b>    |  |        |    |
| 一般披露                | 有關以社區參與來了解營運所在社區需要和確保其業務活動會考慮社區利益的政策。  | 「社區投資」 | 31 |
| 關鍵績效指標B8.1          | 專注貢獻範疇(如教育、環境事宜、勞工需求、健康、文化、體育)。  | 「社區投資」 | 31 |
| 關鍵績效指標B8.2          | 在專注範疇所動用資源(如金錢或時間)。  | 「社區投資」 | 31 |

**D部分：氣候相關披露**

| 條款      | 披露規定  | 相關章節         | 豁免／備註   |
|---------|---|--------------|---|
| 第19(a)段 | 有關負責監督氣候相關風險和機遇的治理機構（可包括董事會、委員會或其他同等治理機構）或個人的資訊的資料。                       | 環境、社會及管治架構   |   |
| 第19(b)段 | 管理層在用以監察、管理及監督氣候相關風險和機遇的管治流程、監控措施及程序中的角色。                                 | 環境、社會及管治架構   |   |
| 第20段    | 發行人須披露其資訊，以讓人理解其合理預期可能在短期、中期或長期影響其現金流量、融資渠道或資本成本的氣候相關風險和機遇。               | 氣候變化         |   |
| 第21段    | 發行人須披露讓人了解氣候相關風險和機遇對其業務模式和價值鏈的當前和預期影響的資訊。                                 | 氣候變化         |   |
| 第22段    | 發行人須披露讓人了解氣候相關風險和機遇對其策略和決策的影響的資訊。   | 氣候變化、環境及自然資源 |   |
| 第23段    | 發行人須披露先前各匯報期內按照第22(a)段所披露計劃的進度。   | 環境及自然資源      |   |
| 第24(a)段 | 氣候相關風險和機遇如何影響發行人在匯報期的財務狀況、財務表現及現金流量。                                      | 氣候變化         | 財務影響寬免：暫不披露量化財務數據，待具備充足的數據及方法論基礎後，將逐步提升財務影響評估的細緻程度。 |
| 第24(b)段 | 有關當存在將導致下一匯報年度相關財務報表中的資產和負債帳面價值發生重要調整的重大風險時，關於第24(a)段中識別的氣候相關風險和機遇的資訊的資料。 | 氣候變化         | 不適用—已說明。  |

| 條款      | 披露規定   | 相關章節 | 豁免／備註  |
|---------|--|------|--|
| 第25段    | 預期財務影響(定性和量化)  | 氣候變化 | 財務影響豁免+能力寬免：缺乏提供預期財務影響之量化數據所需的技能、能力或資源。            |
| 第26段    | 氣候韌性   | 氣候變化 | 能力寬免：氣候韌性是透過定性情境分析而非複雜的財務模型來評估，此方法與本集團目前的資源配置水準相稱。 |
| 第27(a)段 | 發行人用於識別、評估氣候相關風險，以及釐定當中輕重緩急並保持監察的流程及相關政策。                              | 氣候變化 |  |
| 第27(b)段 | 發行人用於識別、評估氣候相關機遇，以及釐定當中輕重緩急並保持監察的流程(包括發行人可有及如何使用氣候相關情景分析來確定氣候相關機遇的資訊)。 | 氣候變化 |  |
| 第27(c)段 | 氣候相關風險和機遇的識別、評估、優次排列和監察流程，是如何融入發行人的整體風險管理流程，以及融入的程度如何。                 | 氣候變化 |  |
| 第28(a)段 | 範圍1溫室氣體排放  | 排放物  |  |
| 第28(b)段 | 範圍2溫室氣體排放  | 排放物  |  |
| 第28(c)段 | 範圍3溫室氣體排放  | 排放物  |  |
| 第29段    | 溫室氣體排放量測量方法。   | 排放物  |  |
| 第30段    | 發行人須披露容易受氣候相關轉型風險影響的資產或業務活動的金額及百分比。                                    | 氣候變化 | 合理資訊寬免：目前若不付出過度的成本或努力，便無法取得此類資料。                   |
| 第31段    | 發行人須披露容易受氣候相關物理風險影響的資產或業務活動的金額及百分比。                                    | 氣候變化 | 合理資訊寬免：目前若不付出過度的成本或努力，便無法取得此類資料。                   |

| 條款   | 披露規定  | 相關章節                   | 豁免／備註                            |
|------|---|------------------------|----------------------------------|
| 第32段 | 發行人須披露涉及氣候相關機遇的資產或業務活動的金額及百分比。  | 氣候變化                   | 合理資訊寬免：目前若不付出過度的成本或努力，便無法取得此類資料。 |
| 第33段 | 發行人須披露用於氣候相關風險和機遇的資本開支、融資或投資的金額。  | 氣候變化                   | 不適用—已說明。                         |
| 第34段 | 內部碳定價   | 不適用                    | 本集團尚未採用內部碳定價機制。                  |
| 第35段 | 發行人須披露氣候相關考慮因素可有及如何納入薪酬政策，或提供適當的否定聲明。   | 不適用                    | 本集團並未明確訂定任何與薪酬政策直接掛鈎的具體氣候相關績效指標。 |
| 第36段 | 行業指標  | 排放物                    |                                  |
| 第37段 | 發行人須披露：<br>(a) 其為監察實現其策略目標的進展而設定的與氣候相關的定性及量化目標；及<br>(b) 法律或法規要求發行人達到的任何目標，包括任何溫室氣體排放目標。 | 環境及自然資源                |                                  |
| 第38段 | 發行人須披露其設定及審核每項目標的方法，以及其如何監察達標進度。  | 環境、社會及管治架構、排放物、環境及自然資源 | 這些數據與目標尚未經第三方驗證。                 |
| 第39段 | 發行人須披露有關每項氣候相關目標的績效的資訊以及對發行人績效的趨勢或變化分析。   | 排放物、資源使用               |                                  |

| 條款   | 披露規定   | 相關章節               | 豁免／備註                     |
|------|--|--------------------|---------------------------|
| 第40段 | <p>就溫室氣體排放目標，發行人須披露：</p> <ul style="list-style-type: none"> <li>• 目標涵蓋哪些溫室氣體。</li> <li>• 目標是否涵蓋範圍1、範圍2或範圍3溫室氣體排放。</li> <li>• 此目標是溫室氣體排放總量目標還是溫室氣體排放淨額目標。</li> <li>• 如為溫室氣體排放淨額目標，發行人須另外披露相關的溫室氣體排放總量目標。</li> <li>• 目標是否是採用行業脫碳方法得出的。</li> <li>• 目前採用哪些脫碳方法。</li> <li>• 碳信用或抵銷是如何被使用的(如有)。</li> </ul> | <p>排放物、環境及自然資源</p> | <p>脫碳方法或使用碳信用的計劃均不適用。</p> |