



股份代碼：1551

廣州農村商業銀行股份有限公司

**2025年度**

社會責任（ESG）報告





# 目錄

»» 報告編製說明	01-02
»» 董事長致辭	03-04
»» 關於廣州農商銀行	05
組織架構圖	06

## 第一篇

»» ESG治理篇	07-16
1.1 董事會聲明	
1.2 ESG管理架構與發展戰略	
1.3 利益相關方溝通	
1.4 重要性議題分析	
1.5 ESG榮譽獎項	

## 第二篇

»» 環境責任管理篇	17-38
2.1 應對氣候變化	
2.2 發展綠色金融	
2.3 踐行綠色運營	
2.4 綠色低碳研究與交流合作	
2.5 生態系統與生物多樣性保護	
2.6 綠色公益活動	

## 第三篇

### »» 社會責任管理篇

---

39-58

- 3.1 服務鄉村振興
- 3.2 服務實體經濟
- 3.3 做優科技金融
- 3.4 發展普惠金融
- 3.5 支持養老金融
- 3.6 提升服務客戶質效
- 3.7 金融消費者權益保護
- 3.8 加強供應商管理
- 3.9 安全管理與隱私保護
- 3.10 保障員工權益
- 3.11 公益慈善與社會幫扶

## 第四篇

### »» 管治責任管理篇

---

59-66

- 4.1 堅持黨建引領發展
- 4.2 持續完善公司治理
- 4.3 強化合規內控管理
- 4.4 防範化解金融風險
- 4.5 推進數字化轉型
- 4.6 企業文化培育與宣貫

»» 未來展望	67
»» 關鍵績效表	68-73
»» 獨立鑒證報告	74-77
»» 政策列表	78-80
»» 香港聯交所《環境、社會及管治報告守則》內容索引	81-85
»» GRI (2021版) 指標索引	86-92
»» 讀者意見反饋表	93



# 報告編製說明

## 報告概覽

秉承重要性、量化、平衡及一致性原則，本行編製了 2025 年 1 月 1 日至 2025 年 12 月 31 日期間（「報告期」）的年度社會責任（ESG）報告，披露本行在環境、社會及企業管治等方面的相關信息。本報告是本行自 2018 年起發佈的第九份 ESG 報告。

## 編製依據

本報告根據《香港聯合交易所有限公司證券上市規則》（以下簡稱《上市規則》）附錄 C2《環境、社會及管治報告守則》（以下簡稱「ESG 報告守則」），參考全球報告倡議組織（Global Reporting Initiative，以下簡稱「GRI」）《可持續發展報告標準》進行編寫。本報告同時遵守原中國銀行業監督管理委員會《關於加強銀行業金融機構社會責任的意見》和中國銀行業協會《中國銀行業金融機構企業社會責任指引》的相關要求。

## 匯報範圍

除特別注明外，本報告匯報範圍涵蓋廣州農村商業銀行股份有限公司及附屬子公司。

## 稱謂說明

除特別注明外，本報告中「廣州農商銀行」「本行」「我行」均指代「廣州農村商業銀行股份有限公司」，「本集團」指代「廣州農村商業銀行股份有限公司」及附屬子公司。

## 數據說明

本報告中部分財務數據來自本行《2025 年度報告》，本集團截至 2025 年 12 月 31 日止年度財務報表已經德勤華永會計師事務所（特殊普通合夥）、德勤·關黃陳方會計師事務所審計，如本報告所載數據與《2025 年度報告》不一致，以《2025 年度報告》為準。其他數據主要來源於本行內部統計數據，以 2025 年為主，部分數據超出上述範圍。特別說明除外，本報告所涉及貨幣金額以人民幣為計量幣種。

## 匯報原則

本報告已符合《環境、社會及管治報告守則》中「不遵守就解釋」的條文及四項報告原則（重要性、量化、平衡及一致性）。

**重要性：**本報告基於利益相關方線上調查、資料分析等工作，識別出影響本行可持續發展的重要 ESG 議題並回應。本報告已經詳述重要性分析過程及結果。



**量化：**本報告已經披露本行 ESG 量化關鍵指標。

**平衡性：**本報告內容反映客觀事實，同時披露正面、負面性指標。

**一致性：**本報告對不同報告期所使用的指標儘量保持一致，對發生變化的指標進行解釋說明，以反映績效水平趨勢。

### **確認批准**

本行董事會保證本報告內容不存在任何虛假記載、誤導性陳述或重大遺漏，並對其內容的真實性、準確性、完整性承擔個別及連帶責任。本報告由聯合赤道環境評價股份有限公司按照 AA1000 鑒證標準對選取的關鍵績效數據進行鑒證並出具獨立鑒證報告，鑒證報告請見第 74 頁至第 77 頁。

### **發佈形式**

本報告僅以電子版形式發佈，您可在香港聯合交易所網站([www.hkex-news.hk](http://www.hkex-news.hk))及本行網站([www.grcbank.com](http://www.grcbank.com))查詢。

本報告以中、英兩種文字出版，在對兩種文字版本理解發生歧義時，請以中文版本為準。

### **聯繫方式**

廣州農村商業銀行股份有限公司董事會辦公室

地址：中國廣東省廣州市天河區珠江新城華夏路 1 號

郵編：510623

電話：020-28019324

郵箱：[ir@grcbank.com](mailto:ir@grcbank.com)

## 董事長致辭

以義為先，守責擔當。2025年，廣州農商銀行以習近平新時代中國特色社會主義思想為指導，全面貫徹落實黨中央、國務院決策部署及省市工作要求，統籌金融功能性與盈利性雙重屬性，將環境、社會及管治理念深度融入發展戰略與經營管理全過程，傾力書寫金融「五篇大文章」，以高質量金融服務賦能經濟、社會、環境和諧共生。

**堅持守正創新，鞏固鄉村金融頭雁優勢。**以頭號工程力度助力「百千萬工程」三年初見成效，支持「環兩山」引領區鄉村建設項目157個，授信餘額37億元，增長93.7%，累計對接重點項目302個，授信金額653億元。立足嶺南鄉村產業特色，推出「林易貸」「花卉貸」「荔枝貸」等38款產品，累計投放資金40億元；村資實、村社智能繳費系統覆蓋全市262個村社，數字化賦能更加有力。截至報告期末，涉農貸款達421.5億元，服務涉農客戶2.2萬戶，持續做好廣州地區服務「百千萬工程」的標杆行。

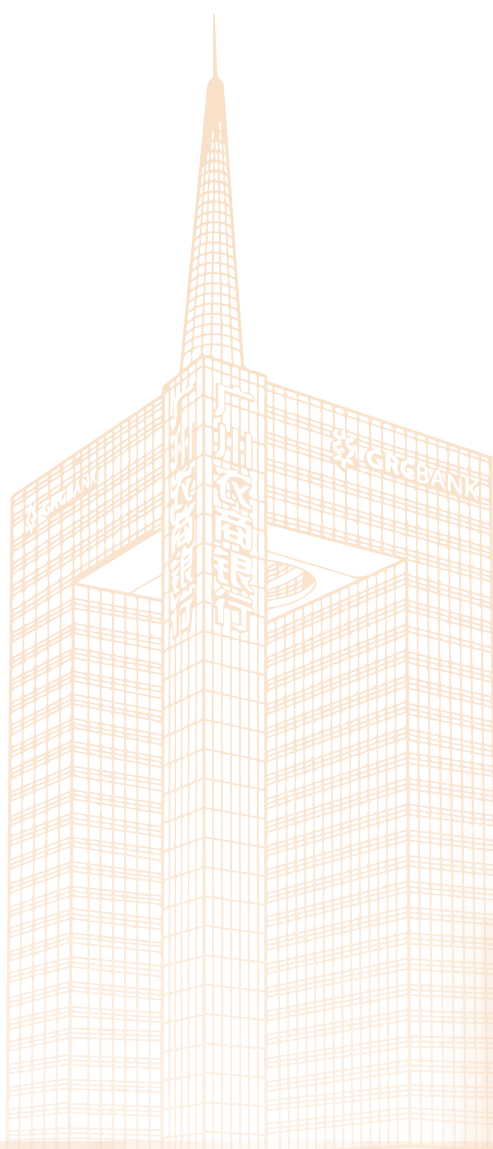
**不移擔當之志，激發科技金融強勁動能。**深度融入區域產業發展，作為首批試點銀行參與「益企共贏計劃」，綜合運用「貸股擔保租補」聯動服務模式，對接園區、商協會超150個，服務企業超2000家，全面滿足科技型企業融資需求，全年簽約企業561家、授信額度177.8億元。成立產業專班，構建「研發—落地—評估—迭代」的科技金融產品創新閉環管理體系，持續提升產品適配度。截至報告期末，科技貸款、科技型企業戶數分別增長7.5%、41.6%，助力新質生產力加快發展。

**厚植生態底色，打造轉型金融廣東樣本。**積極響應「雙碳」戰略部署，落地全省首筆「轉型金融+碳足跡掛鉤」雙認證貸款，打造可複製可推廣的「廣東樣本」。率先落地首批生物多樣性貸款業務，支持範圍覆蓋可持續水產養殖、生態養殖、礦區生態修復等多個綠色生態領域，促進生態保護、產業發展協同增效。創新「新型儲能貸」「光伏微企貸」等多款綠色信貸產品，加大綠色債券投資與承銷力度，多渠道滿足綠色產業融資需求。截至報告期末，綠色貸款規模725.8億元，以金融之筆繪就低碳發展的嶄新畫卷。

**恪守為民情懷，拓寬零售金融服務領域。**實施提振消費專項工作方案，引入汽車、家居家裝等分期合作項目50餘個。截至報告期末，自營消費貸款增長2.8%。構建專業化投顧式財富金融體系，新增超240只產品，全面滿足家庭財富管理、保值增值需求。大力實施按揭「百億工程」，創新推出房票購房按揭業務，按揭貸款增量連續兩年保持廣州同業第一。打造「廣府管家」養老金融品牌，搭建養老金融場景生態，建成養老金融示範網點1家、適老化網點19家，讓老年群體享受便捷暖心金融服務。

**築牢信念之基，匯聚黨建引領強大合力。**把黨的領導貫穿於經營管理的全過程各方面，深化「金穗向陽」黨建品牌建設，系統構建黨的建設442工作體系，推動黨建和業務深度融合發展。扎實推進主題教育、黨紀學習教育和作風建設，行內清風正氣不斷充盈。堅定落實「人才興行」戰略，深化選人用人 and 薪酬管理改革，打好人才引進、培養、使用、評價、流動、激勵組合拳。報告期內，超630名員工實現提拔晉升，形成引育並舉、留用有方、流動有序、活力迸發的人才發展生動局面。

心懷赤誠行不輟，勇擔使命啟新程。2026年是「十五五」開局之年，廣州農商銀行將沿著黨中央擘畫的宏偉藍圖，深入踐行金融工作的政治性、人民性，以優質服務不負客戶信賴，以穩健經營回饋股東支持，以悉心培育助力員工成長，以傾情奉獻促進社會和諧，在推進中國式現代化的征程中，貢獻更有擔當、更有價值、更有溫度的金融力量。



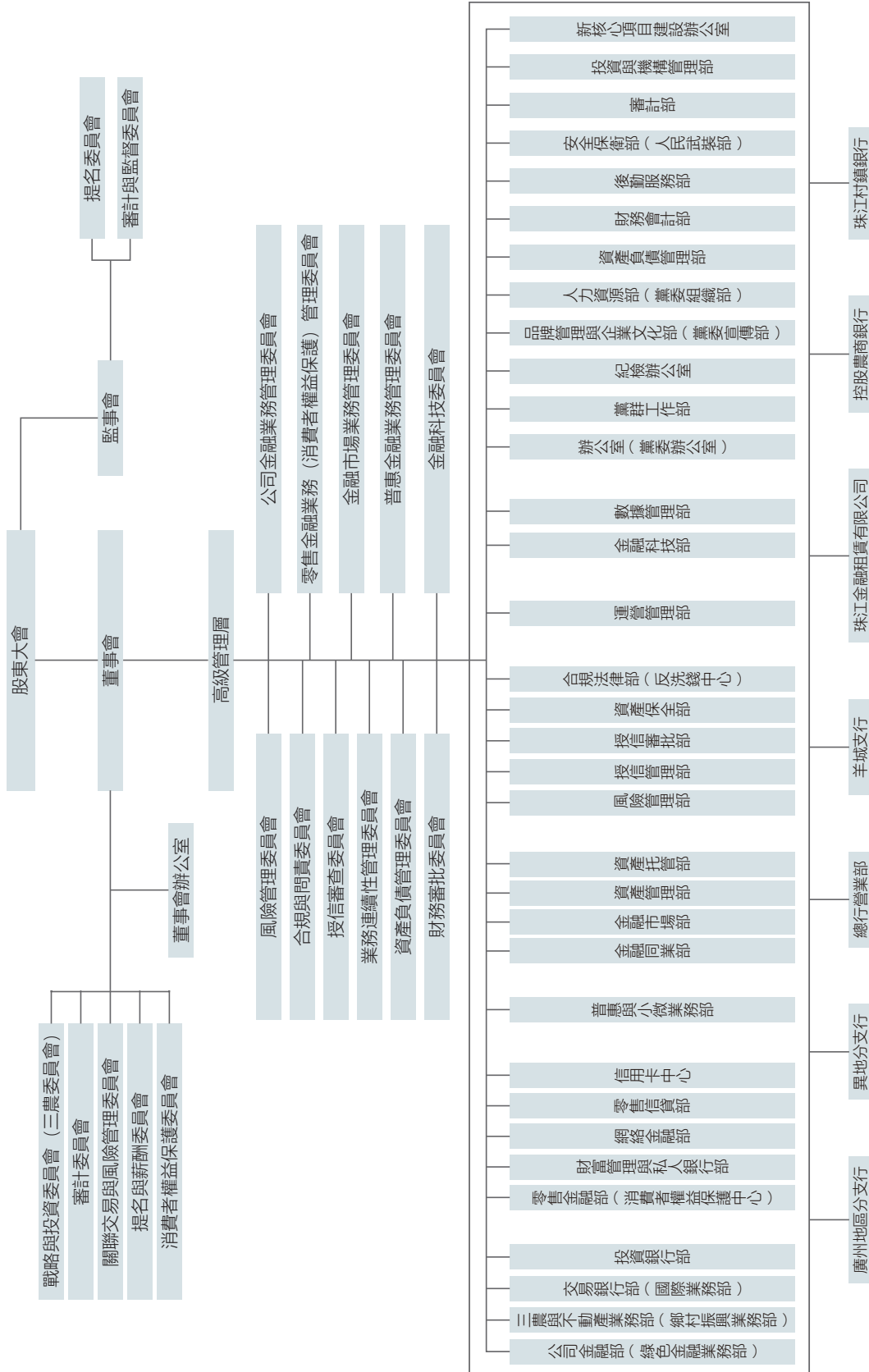
## 關於廣州農商銀行

廣州農村商業銀行股份有限公司（簡稱「廣州農商銀行」）前身是1952年成立的廣州市農村信用合作社，2006年完成統一法人改革並成立廣州市農村信用合作聯社，2009年改制為廣州農村商業銀行股份有限公司，2017年6月在香港掛牌上市。截至報告期末，集團職工1.3萬人，分支機構530家（含1家專營機構），其中，廣州地區分支機構509家（含1家專營機構）；下轄子公司27家，分佈在8省1市，其中，金融租賃公司1家、控股農商銀行4家、珠江村鎮銀行22家。

本行始終堅持以習近平新時代中國特色社會主義思想為指導，堅決貫徹落實黨中央、國務院決策部署和省、市工作要求，始終堅守支農支小發展定位，堅定踐行服務實體經濟本職本分，錨定「成為國內一流商業銀行」願景目標，積極構建「突出鄉村金融、突出區域發展特點、突出中小額資產業務，提升中小額資產業務核心競爭力、提升營業網點綜合競爭力」的「3+2」特色化經營模式，基本形成了以營業網點為主陣地、以中小額資產業務為核心競爭力的特色化競爭優勢，持續為地方經濟社會高質量發展提供有力金融支撐。

2025年，本行以「資產效益年」為主線，統籌推進穩增長、優結構、促改革、降風險等各項工作。截至報告期末，集團資產規模達1.38萬億元，支農支小業務保持較好增長，資產負債結構持續優化，淨利潤實現增長，「全球銀行1000強」「中國銀行業100強」排名分別為第156位、第29位，全行經營向好的基礎持續夯實，一流銀行建設成形成勢。

# 組織架構圖



# 第一篇

## ESG治理篇

---



## 1.1 董事會聲明

董事會是本行ESG管理的最高決策機構，對ESG工作承擔最終責任。董事會全面監管本行ESG相關工作，確定ESG管理的方針和策略，探索將ESG理念融入發展戰略、治理結構、企業文化和業務流程，並授權董事會戰略與投資委員會（三農委員會）協助開展ESG治理，審視各利益相關方的相關要求和特殊事件、因素產生的風險，以及相關業務的進展情況，以此修正和調整相關業務的推進力度和ESG事宜的優次排列順序，使ESG管理工作不斷完善。

### 董事會對環境事宜的監管

本行董事會積極關注環境風險對本行業務特別是貸款等重點業務的影響，每年審議與環境治理、環境相關產品與服務創新及環境風險管理相關的議題，不斷提升本行對包括氣候變化等環境風險的適應性。報告期內，本行董事會及戰略與投資委員會（三農委員會）審議通過了2024年度綠色金融發展報告、2024年度環境信息披露報告等相關議題。

### 董事會對社會事宜的監管

本行董事會高度重視社會責任參與對本行業務發展的重要性，始終將服務三農小微、服務社會民生作為本行發展的本業本源，每年審議與社會責任、三農發展、消費者權益保護等相關議題，持續推動本行業務發展經濟效益與社會效益相統一。報告期內，本行董事會及戰略與投資委員會（三農委員會）審議通過了2024年度社會責任（ESG）報告、2024年度三農金融服務報告、2025年鄉村振興結對幫扶工作計劃、消費者權益保護2024年工作報告及2025年工作計劃等相關議題。

### 董事會對管治事宜的監管

本行董事會不斷強化良好企業管治對本行業務發展的重要作用，每年審議風險管理、合規內控、審計監督等相關議題，持續依託良好企業治理秩序增強本行業務發展穩健性與連續性。報告期內，本行董事會及戰略與投資委員會（三農委員會）審議通過了2025年審計工作計劃、合規管理辦法、2024年度內部控制評價報告，以及全面風險管理、信息科技風險管理、合規風險管理、業務連續性管理、反洗錢2024年工作報告及2025年工作計劃等相關議題。

## 董事會對環境、社會及管治管理的方針及策略

董事會每年對ESG議題進行重要性分析，討論並確定本行在環境、社會及管理方面的風險和機遇，制定並完善ESG相關戰略、政策和制度及組織架構，將重要議題的管理與提升作為ESG及可持續發展戰略的落地工作。本行董事會明確2024年度ESG重要性議題24項，其中，環境重要性議題5項，包括應對氣候變化、綠色金融、綠色運營、生態系統與生物多樣性保護、綠色低碳研究與交流合作；社會重要性議題13項，包括服務實體經濟、發展普惠金融、支持養老金融、產品與服務責任、金融產品與服務創新、客戶服務質量與滿意度、客戶隱私與信息安全、員工權益與福祉、員工職業健康安全、員工職業晉升與發展、服務鄉村振興、金融知識宣教及普及、公益慈善與社區貢獻；管治重要性議題6項，包括可持續發展與ESG管治、加強合規內控管理、防範化解金融風險、投資者關係管理與股東權益、科技與數字化治理、信息披露透明度。報告期內，本行董事會明確2025年度ESG重要性議題27項，其中，環境重要性議題5項，與2024年度議題保持一致；社會重要性議題15項，在2024年度13項議題基礎上，增加「做優科技金融」「打造數字金融」「加強供應商管理」等議題3項，將「金融知識宣教與普及」議題調整為「金融消費者權益保護」議題，將「金融產品與服務創新」議題納入「產品與服務責任」議題；管治重要性議題7項，在2024年度議題基礎上增加「企業文化培育與宣貫」議題1項。本行董事會戰略與投資委員會（三農委員會）協助董事會對ESG重要事宜、ESG目標及ESG相關風險等進行識別與應對，確保本行業務與ESG議題緊密結合。

## 董事會對環境、社會及管治相關目標進度的持續督導

本行董事會積極響應國家戰略部署與省市工作要求，切實將綠色金融發展、環境保護等ESG重要議題同各項業務發展相結合，指導高級管理層制定本行綠色金融發展規劃與實施方案，提出「成為粵港澳大灣區綠色標杆銀行」的發展目標。為實現上述目標，本行董事會指導高級管理層從組織保障、產品創新、資產結構轉型、綠色能力建設、風險控制、資源保障、品牌宣傳等方面構建系統框架，從而與本行的各項業務特別是貸款業務緊密相連，並每年檢討包括綠色金融發展等在內的有關ESG目標，推動本行可持續高質量發展。報告期內，董事會高度關注香港聯合交易所發佈的在其環境、社會及管治架構下加強氣候相關信息披露的諮詢總結，加快提升能力，積極完善氣候風險管理相關工作舉措，以期從治理、戰略、風險管理、指標及目標等核心要素，展現本行對可持續發展的承諾，更好地滿足氣候相關信息披露要求。

本報告詳盡披露了本行在上述工作開展及重要ESG議題的管理與實踐情況。

本報告已由董事會於2026年4月29日審議通過。

## 1.2 ESG管理架構與發展戰略

本行根據香港聯交所《環境、社會及管治報告守則》《企業管治守則》《銀行業保險業綠色金融指引》等相關要求，結合中國人民銀行、國家金融監督管理總局、銀行業協會等有關部門對銀行在履行社會責任和信息披露方面的要求，建立ESG管理體系，並以此為依託持續推動ESG戰略落地見效，切實將ESG理念及相關要求貫穿到全行日常經營管理工作中。

### ESG管理架構

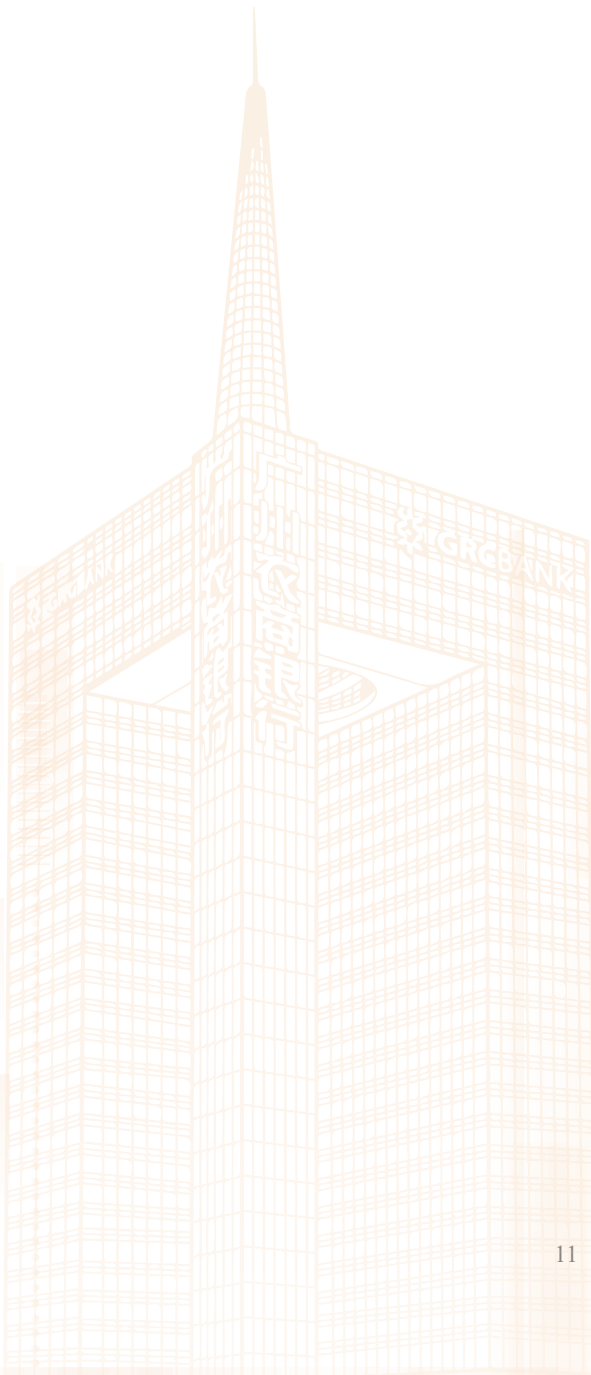
本行已搭建了包括董事會及其專門委員會、監事會、高級管理層在內的ESG管理架構，形成了自上而下、全行參與的ESG工作機制。其中，**董事會**是ESG管理的最高決策機構，負責履行企業管治職責，負責制定與環境相關的戰略決策，就環境、社會及管治事宜作有效管治和監督，並對重大的環境及社會風險作出評估和管理；負責本行信息披露；負責確定綠色信貸發展戰略，審批高級管理層制定的綠色信貸目標和提交的綠色信貸報告，監督、評估本行綠色信貸發展戰略執行情況。**董事會戰略與投資委員會（三農委員會）**經董事會授權，負責制定及檢討本行的企業管治政策及常規，並向董事會提出建議；負責檢討本行遵守《企業管治守則》的情況及在《企業管治報告》內的披露。**高級管理層**負責制定綠色信貸目標，建立機制和流程，明確職責和權限，開展內控檢查和考核評價，每年度向董事會報告綠色信貸發展情況，並及時向監管機構報送相關情況。**監事會**負責對董事會和高級管理層在戰略管理、經營決策、信息披露等重點工作職責履行情況進行監督評價。

表1-1 ESG管理架構

管理架構		具體職責
決策層	董事會及其專門委員會	<ul style="list-style-type: none"> <li>● 對全行層面ESG戰略規劃和執行實施情況進行監督與指導</li> <li>● 審議批准ESG相關重要報告</li> <li>● 開展ESG信息披露</li> <li>● 根據境內外監管要求，持續加強ESG相關政策法規培訓學習，並督促高級管理層開展工作</li> </ul>
監督層	監事會及其專門委員會	<ul style="list-style-type: none"> <li>● 加強戰略監督，跟進本行ESG發展戰略實施</li> <li>● 加強履職監督，將ESG開展情況納入董事會及其成員、監事、高級管理層及其成員履職評價體系</li> </ul>
管理層	高級管理層及各職能部門管理人員	<ul style="list-style-type: none"> <li>● 執行董事會及其專門委員會有關ESG發展戰略實施舉措</li> <li>● 推動ESG相關工作實施落地，並監督工作執行情況</li> <li>● 向董事會匯報各項工作的進展情況</li> </ul>
執行層	各職能部門工作人員	<ul style="list-style-type: none"> <li>● 落實具體工作任務</li> <li>● 及時報告工作情況</li> <li>● 組織編製和披露相關報告</li> </ul>

## ESG發展戰略

本行堅持以習近平生態文明思想為指引，全面貫徹綠色發展理念，緊緊圍繞實現碳達峰、碳中和決策部署，持續強化綠色金融發展頂層設計，識別本行在環境、社會及企業管治方面的風險與機遇，扎根粵港澳大灣區、廣東省與廣州市，主動融入國家重大戰略與區域發展戰略，優化資源配置，推動產品創新，加大綠色低碳產業金融支持，在保護生態環境、推動經濟社會發展全面綠色低碳轉型方面貢獻農商力量，持續提升精準支持三農、民營及中小微企業等實體經濟經營主體發展的金融服務能力，不斷依託更好的金融服務強化ESG管理深度與廣度。



## 1.3 利益相關方溝通

本行高度重視與利益相關方溝通，建立與利益相關方多元化服務與溝通渠道，充分傾聽利益相關方意見和反饋，及時響應和滿足利益相關方相關訴求，努力將本行打造為社會認可、客戶信任、股東滿意和員工依賴的金融機構。

表1-2 利益相關方溝通

利益相關方類型	利益相關方訴求	關注的議題	溝通與反饋渠道
監管機構	遵紀守法、支持區域經濟發展、符合各類監管要求	依法納稅、支持當地經濟發展、促進可持續發展、審慎內控管理、合規穩健經營	政策溝通、座談調研、工作匯報、公開信息查閱
股東/投資者	合理的投資回報、良好的公司治理、真實、準確、完整、及時的信息披露	經營業績、公司治理、信息披露	股東大會、董事會、投資者關係熱線、日常溝通
董事會及管理層	合規與可持續發展、ESG治理	經營業績、公司治理、信息披露、ESG治理、發展戰略、員工培養、產品責任	董事會、管理層會議、內部溝通渠道
同業及行業協會	促進可持續發展、支持構建穩健有序的金融體系	經營業績、商業道德、信息安全、合作共贏	同業交流、行業會議、其他日常溝通
客戶	優質的產品和服務	服務質量、產品安全、信息安全、隱私保護、合規營銷、投訴處理	網點溝通、網上客服、服務熱線、客戶經理維護、投訴處理
員工	個人發展和薪酬福利	職業發展通道、技能培訓體系、薪酬與福利、工作場所安全與健康	工會、管理層熱線、管理層信箱、郵件、日常意見收集、滿意度調查
當地社區/公眾	便民利民活動	網點設置、與當地居民互動、支持社區重建和發展、公益慈善活動、當地環境影響	網點溝通、金融知識普及、志願者活動、支持當地城市更新項目
供應商及合作夥伴	合作共贏	誠實可靠、專業操守、商業道德、信息安全、合作共贏	定期拜訪、合作洽談、項目互動、商業機會創造
公益組織	支持公益慈善、助力鄉村振興與社區發展、促進社會公平與包容	公益項目、弱勢群體幫扶、可持續發展實踐	工會、公益合作項目對接、公益信息發佈
媒體	透明公開、正面品牌形象、社會責任傳播	信息披露合規、金融知識科普、正面輿論引導、社會責任宣傳	媒體專訪、通稿發佈、官方新媒體矩陣運營、輿情監測與回應，其他日常溝通

## 1.4 重要性議題分析

本行依據「影響重要性」和「財務重要性」兩個維度，以向各利益相關方發放電子問卷的形式，全面瞭解各利益相關方的觀點和期望，對議題進行評估與排序。

表1-3 重要議題識別過程

階段	主要工作
重要性議題識別	參考香港聯交所《環境、社會及管治報告守則》、GRI《可持續發展報告標準》等國內、國外ESG報告指引核心指標，根據國家政策，進行行業對標，結合公司發展戰略和實際情況，梳理27項ESG重要性議題。相比2024年度，社會重要性議題，增加「做優科技金融」「打造數字金融」「加強供應商管理」等3項議題，將「金融知識宣教與普及」議題調整為「金融消費者權益保護」議題，將「金融產品與服務創新」議題納入「產品與服務責任」議題；管治重要性議題，新增加「企業文化培育與宣貫」1項議題。
重要性議題調查	面向主要利益相關方開展線上問卷調查，瞭解利益相關方對ESG議題重要性評估的意見。本次調查共回收問卷314份。
重要性評估與排序	基於問卷調查的量化分析結果，按照議題表現對財務影響程度以及對經濟、社會和環境的影響程度綜合評估重要性。
重要性議題確認	按照評估重要性對議題進行排序，最終形成重要性議題清單及矩陣圖。

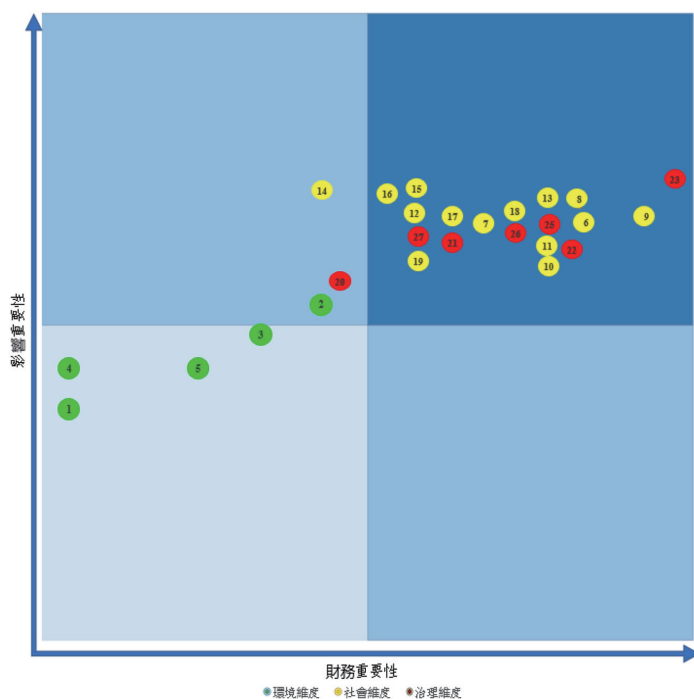


圖1-1 廣州農商銀行2025年度重要性議題評估結果

## 重要議題識別結果

本行基於重要性議題的識別與管理，篩選出具有「雙重重要性」的議題，為本行的可持續發展工作提供方向，並在本報告中展示各議題相關方面的舉措和進展。

表1-4 廣州農商銀行2025年度重要性議題清單

序號	議題
<b>環境議題</b>	
1	應對氣候變化
2	綠色金融
3	綠色運營
4	生態系統與生物多樣性保護
5	綠色低碳研究與交流合作
<b>社會議題</b>	
6	服務實體經濟
7	發展普惠金融
8	服務鄉村振興
9	做優科技金融
10	支持養老金融
11	打造數字金融
12	產品與服務責任
13	客戶服務質量與滿意度
14	客戶隱私與信息安全
15	員工權益與福祉
16	員工職業健康安全
17	員工職業晉升與發展
18	金融消費者權益保護
19	加強供應商管理
20	公益慈善與社區貢獻
<b>治理議題</b>	
21	可持續發展與ESG管治
22	投資者關係管理與股東權益
23	加強合規內控管理
24	防範化解金融風險
25	科技與數字化治理
26	信息披露透明度
27	企業文化培育與宣貫

## 1.5 ESG榮譽獎項

報告期內，本行獲得有關ESG領域主要榮譽和獎項如下：

序號	時間	獎項/榮譽
1	2025年3月	本行獲評廣州市綠色金融協會「首批廣州市綠色金融創新實踐示範基地」
2	2025年3月	本行《可持續發展掛鉤銀團貸款助力文旅產業低碳轉型》成功入選「2024年廣州金融服務高質量發展優秀成果」
3	2025年3月	本行《線上線下一體化協同，做深做精做好「養老金融大文章」》服務案例榮獲廣州金融業協會2024年廣州金融服務高質量發展「養老金融十佳成果」
4	2025年4月	本行獲評「2024年度廣州市綠色金融標杆示範單位」
5	2025年6月	本行《構建「數據要素 x 普惠金融」模式，激活村社經濟發展新動能》獲評中共廣州市金融行業委員會、廣州市普惠金融發展促進會「廣州市普惠金融典型推廣案例」
6	2025年6月	本行《特色產品精準滴灌地方產業，定制服務護航專業市場穩健發展》獲評「廣州市普惠金融服務小微企業高質量發展案例」
7	2025年6月	本行獲評廣州鄉村振興金融服務平台「2024年廣州市「金融村官」工作優秀組織機構」
8	2025年6月	本行《「金融 + 文旅」模式助力「百千萬工程」拓展綠色融資新路徑》《特定資產收費權抵押貸助力農村小水電合規環保綠色轉型》獲評廣東金融學會、廣州市綠色金融協會「2025年度廣東綠色金融改革創新推廣案例」
9	2025年7月	《廣州農商銀行打造金融網點碳中和》案例獲評「2024年度廣州市碳中和優秀案例」
10	2025年9月	《廣州農商銀行「轉型金融 + 碳足跡掛鉤」雙認證貸款，打造轉型金融實踐新模式》《助力南沙海洋牧場建設，推進「百千萬工程」加力提速》獲評清華大學五道口金融學院、《清華金融評論》編輯部「2025中國銀行業創新發展優秀案例」
11	2025年11月	本行《「轉型金融 + 碳足跡掛鉤」雙認證打造轉型金融實踐新模式》入選21世紀金融競爭力優秀案例「2025年度典型綠色金融案例」

序號	時間	獎項/榮譽
12	2025年12月	本行獲評中國經營報「2025 卓越競爭力普惠金融銀行」
13	2025年12月	本行「金米村民e貸」獲評新快報「2025 年度最佳小微融資產品」
14	2025年12月	本行《金融活水漾藍珠江 綠養珍鮮護共生》案例獲評新華社中國經濟信息社「第四屆新華信用金蘭杯可持續發展實踐成果——綠色金融實踐成果」
15	2025年12月	本行獲評時代週報「2025 高質量發展金融機構」
16	2025年12月	本行獲評南方日報「2025 南方致敬·創新企業」
17	2025年12月	本行綠色金融實踐獲評「2025 年度典型綠色金融案例」入圍 2025 年 21 世紀金融競爭力優秀案例
18	2025年12月	本行《金融賦能老有所養——戰略引領構建養老金融服務新生態，多措並舉打造「廣府管家」新品牌》服務案例，獲評金融界銀行研究院「2025 年養老金融優秀創新案例」
19	2025年12月	本行獲評「2025 金融界‘金智獎’傑出‘小而美’區域金融貢獻獎」
20	2025年12月	本行獲評信息時報「高質量發展年度‘百千萬工程’典範銀行」
21	2025年12月	本行獲評羊城晚報「2025 年度‘百千萬工程’金融實踐典範」
22	2025年12月	本行獲評新華社中國經濟信息社廣東經濟研究中心頒發的「2025 年金融賦能‘百千萬工程’三年初見成效重要成果實踐單位」

## 第二篇

# 環境責任管理篇

---



## 2.1 應對氣候變化

本行積極響應國家「雙碳」戰略，將綠色發展理念深度融入全行發展佈局，持續完善氣候治理架構，優化管理策略，通過開展全面的氣候相關風險與機遇識別工作，制定針對性的氣候風險應對舉措，全方位、多層次地提升氣候風險管理水平，強化氣候與環境風險管控，將氣候和環境相關風險管理納入全面風險管理體系，不斷提升綠色金融服務水平，為推動綠色金融發展、助力經濟社會全面綠色轉型、實現國家「雙碳」目標以及應對全球氣候變化貢獻積極力量。

### 完善環境和氣候管治架構

本行搭建了覆蓋決策層、監督層、管理層和執行層的ESG管治架構，不斷加強氣候風險治理架構的有效性與專業程度，審議氣候相關議題，推動氣候相關風險識別、評估與管理工作，着力把握環境與氣候相關發展機遇，探索環境風險對自身運營、業務發展、戰略規劃的影響及應對策略。

### 氣候風險分類及業務影響路徑

氣候與環境風險主要分為物理風險與轉型風險兩類。**物理風險**，源於氣候異常與生態環境變化，包括極端天氣等急性衝擊，以及海平面上升等長期慢性影響，可能直接造成實物資產損毀與經濟活動中斷。**轉型風險**，產生於低碳轉型過程中因政策、技術、市場和消費者偏好變化所引發的經營與財務風險。上述風險通過多重路徑影響金融機構業務：物理風險可直接損害金融機構持有的抵押資產價值，並通過衝擊企業運營與家庭收入，間接抬高信用違約概率；轉型風險會削弱高碳行業企業的營收與償債能力，同時政策收緊也可能導致相關資產估值下降，進一步加劇信用風險。

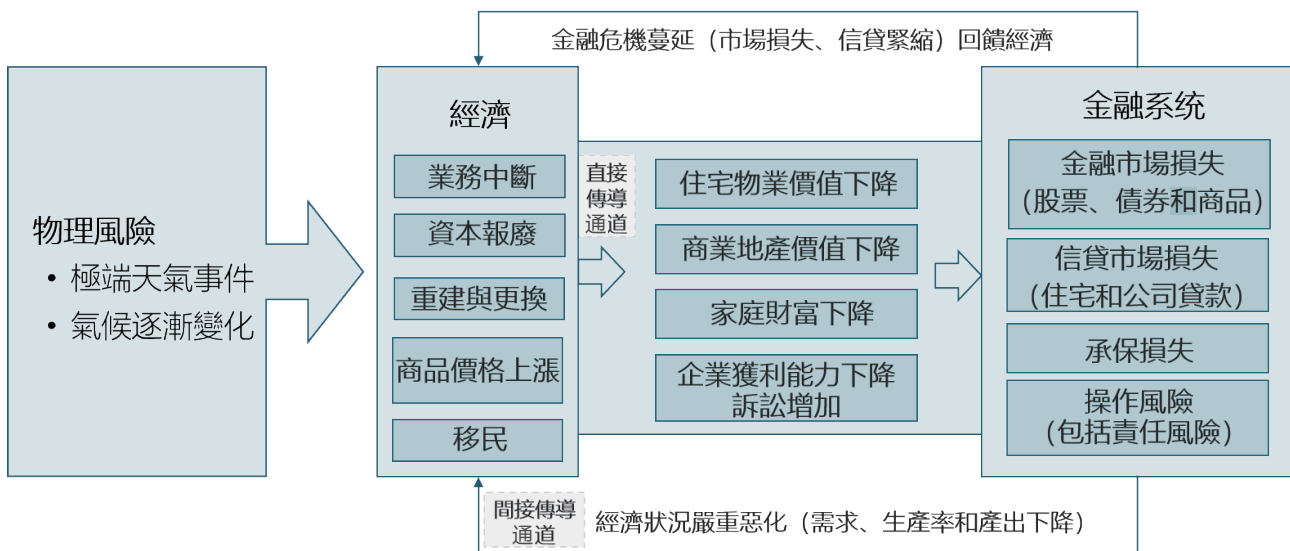


圖2-1 物理風險的金融影響鏈條

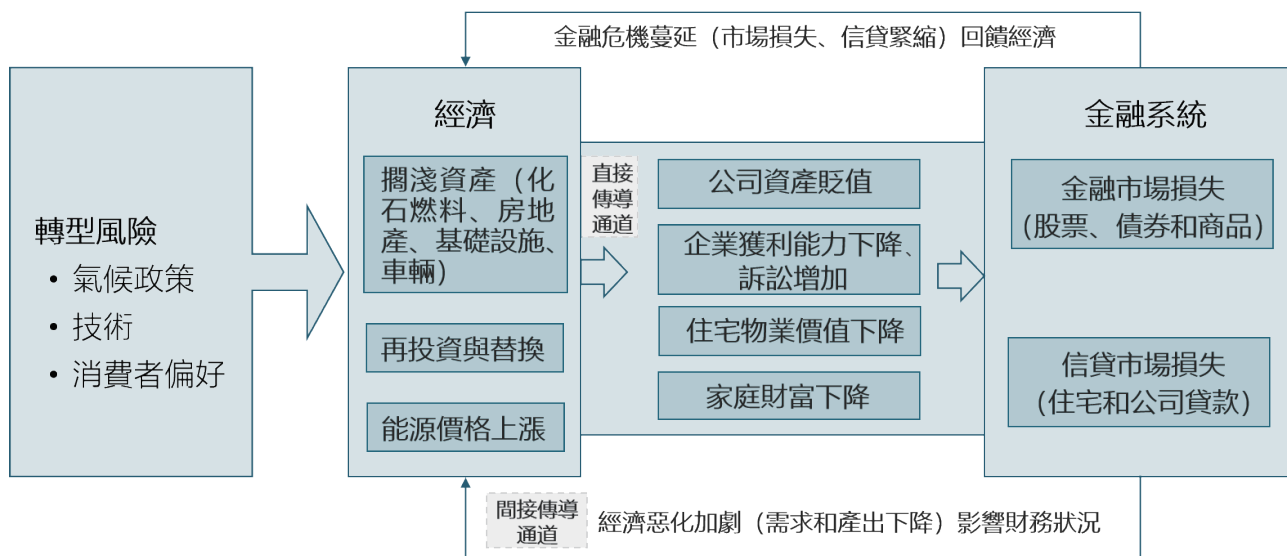


圖2-2 轉型風險的金融影響鏈條

### 氣候相關風險與機遇識別

本行高度認識到氣候風險與機遇的重要性，積極應對氣候變化，參考氣候相關財務信息披露工作組（TCFD）、二十國集團（G20）綠色金融研究小組和央行及監管機構綠色金融網路（NGFS）在環境風險分析方面的研究成果及建議，結合本行實際情況與業務特點，主動識別、評估和應對氣候變化帶來的風險及機遇，制定完善應對氣候變化的制度與措施，持續探索優化氣候相關風險管理工具、模式和方法，以力求在氣候相關風險的識別、評估、監測和控制等環節實現更加精準、高效的應對。本行結合自身業務佈局與區域特點，系統識別並評估物理風險和轉型風險的影響機制，包括重點關注物理風險對抵押資產及區域經濟活動的直接與連鎖影響，以及轉型政策對重點行業客戶經營穩定性與抵押物價值的潛在衝擊，為風險防控與業務調整提供依據。本行從時間、類別、應對措施等多維度識別和分析氣候變化相關風險，並根據相關政策指引和外部市場需求提出應對措施，加強氣候風險管理工作。在防範化解氣候相關風險同時，本行緊抓氣候相關機遇，制定綠色信貸差異化授信政策，着力加大對綠色產業領域金融支持，創新推出與碳減排、新能源應用、綠色環保相關的綠色金融產品，推動綠色金融應用場景拓展和業務轉型，促進可持續發展。

表2-1 本行識別的環境相關風險及應對措施

風險因素	風險描述	潛在影響	時間維度	影響程度	應對措施
<b>轉型風險</b>					
政策和法律風險	「雙碳」目標背景下，對於更加頻繁出台的環境相關政策制度，如不能及時把握政策導向，及時調整業務方向，可能面臨政策和法律風險。	監管處罰風險，運營成本提升	中期	中	及時跟進國家和監管最新動態，組織全行做好政策條例解讀，將政策變動因素納入全面風險管理流程中；做好新政策解讀，及時按照《綠色金融項目支持目錄（2025年版）》更新信貸投向統計。
技術風險	高碳行業信貸客戶為滿足國家低排放標準及節能降耗等要求而採取技術設備更新、產能淘汰和置換等。	客戶企業營業成本增加，淨利潤下降，財務狀況惡化會導致銀行貸款違約率上升	中長期	中	本行對於環境信用評級為紅、黃牌的企業，暫停用信或授信；堅決壓縮過剩產能貸款，不得繼續支持「僵屍企業」。針對高耗能行業積極建立情景分析或壓力測試的量化分析體系；同時加大對轉型金融的業務投入，支持低碳轉型領域的發展。
市場風險	投資者偏好變化將會導致客戶抵押資產估值、銀行投資產品價格變動；銀行的投資者改變調整投資策略，偏好低碳綠色資產，影響資金配置導向。	運營成本增加，市場吸引力下降	中期	中	本行持續推動綠色信貸擴面增量，同時積極擴大綠色債券投資，為綠色項目提供資金支持，同時推進轉型金融落地和創新，構建多元化的綠色金融產品和投資體系。
聲譽風險	銀行或客戶發生重大環境安全事故，或機構、員工因管理不善、審查不嚴等行為造成重大損失。	社會對銀行產生負面評價，客戶信賴度降低，銀行投資減少，利潤下降	短期	低	本行加強對客戶環境和社會風險的信息採集、動態監測與評估審查，採取多級風險審批制，加強綠色信貸合規檢查與內控管理；加強輿情管理，及時回應社會關切。
<b>物理風險</b>					
急性風險	氣候變化導致颱風、暴雨、高溫等極端天氣嚴重性加劇，停電或網路中斷可能導致營業網點財產損失，或導致房屋等實體資產遭受破壞，貸款抵押物減值，房貸違約率增加。	經營風險增加，運營成本提高	短期	中	本行不斷完善針對極端災害的應急預案，健全資產與數據安全管理和應急處理機制；同時加強網路基礎設施建設，定期對重要資料進行備份，保證信息安全。
慢性風險	持續性高溫可能引起海平面上升、干旱等慢性自然災害，損害基礎設施，會迫使受災地區生產活動中斷，對公眾、企業財產造成損失，增加運營成本。	資產維護和運營成本增加	長期	低	本行加快推進綠色辦公，降低自身經營的環境影響；同時在信貸資產授信流程中將氣候與環境風險對資產的減值損失等負面影響納入風險考量。

表2-2 本行識別的環境相關機遇及實現措施

環境機遇類別	環境機遇因子	時間維度	實現措施
資源利用效率	節能節水降碳技術應用，推動資產配置優化和辦公場所節能減排進程。	中期	本行在日常經營中踐行綠色辦公理念，節水、節電、節油、節糧，加強環境保護宣傳，提升資源和能源使用效率。
能源來源	社會整體能源利用趨於低碳化，綠色能源領域投資增加。	短中期	本行積極尋求清潔能源產業的投資機會，促進優化資產結構，降低轉型風險的影響；同時持續優化和推廣「金米新能源與節能環保企業貸」「金米碳排放權抵押貸」「金米新型儲能貸」等支持清潔能源產業的信貸產品，加大投放力度。
產品和服務	消費者對環境友好型產品和服務的關注度增加。	短中期	本行識別並加大對分佈式光伏、綠色低碳建築、水電等客戶的投入，提高資產質量；在產品設計環節，充分研究省內綠色項目的環保審批流程，積極對接企業推進落實生態環保措施與合規管理；為綠色信貸業務開通綠色通道。
	可持續金融產品的不斷豐富和創新。	短期	本行創新推出「金米轉型金融掛鉤貸款」等轉型金融系列產品，豐富本行綠色金融產品體系；同時做好生物多樣性金融產品研究，為金融產品創新奠定基礎；積極參與綠色債券發行，拓展本行在綠色融資的實踐邊界。
市場	「雙碳」目標帶動的新興行業的誕生以及境外投資市場的拓展。	短中長期	本行關注省內產業結構調整動向，聚焦新興產業和市場的發展，持續豐富金融服務體系，順應廣州市政策導向，圍繞農村和中小企業，納入更多有利於經濟可持續發展的客戶。

## 氣候相關風險管理

本行積極落實監管相關要求，將環境相關風險的識別、評估和管理納入貸前、貸中、貸後各個階段，推動建立有效的風險管理機制，助力業務可持續發展。差異化信貸管理措施方面，報告期內，本行嚴格執行國家產業政策、環境管理及污染治理等政策要求，在2025年度授信政策中專章發佈「綠色金融業務指引」，進一步明確細化綠色信貸業務授信指引。實行「環保一票否決制」，堅決壓縮過剩產能貸款，對長期虧損、失去市場競爭力的「僵屍企業」禁止介入。授信准入上重點支持被列入工業和信息化部認定的綠色製造名單內企業、各級政府納入綠色企業庫的綠色企業以及納入綠色項目庫的綠色項目，國家、省級、市級的重點綠色項目以及得到國家和地方財政等政策支持的項目。持續提升環境風險防控能力方面，本行將氣候風險因素深度嵌入授信指引，從信貸決策的前端嚴守風險關口，確保資金流向與可持續發展目標契合；嚴格落實綠色信貸「三查」制度，將企業環境影響評價、碳表現、信息披露情況三大核心指標全面納入授信審批流程，形成貸前、貸中及貸後全流程環境風險管控，確保綠色貸款「真綠、純綠」，守住綠色金融發展底線。其中，貸前識別環境風險，嚴格落實盡職調查，嚴控對環境、安全生產違規違法企業、環境信用評級為紅牌或黃牌企業新增授信；貸中評估環境風險，強化審查審批環節對業務的篩選作用，並將環境風險管理情況納入信貸資金撥付審核範圍；貸後監測企業環境信用評級結果，並嚴格落實到貸後管理要求。積極探索環境和氣候風險管理方法方面，本行持續創新風險量化分析工具，有效應對轉型風險、物理風險，健全氣候風險防控體系，全面提升氣候風險應對能力。報告期內，與專業第三方機構合作，首次針對電力供應業開展環境壓力測試，填補重點行業氣候風險量化分析空白。2021年以來，本行已連續五年開展環境壓力測試，覆蓋火電、有色金屬、化工、非金屬礦物製品製造等高碳行業，持續完善風險模型和參數，將測試結果融入日常經營管理，提升風險防控的前瞻性和針對性。

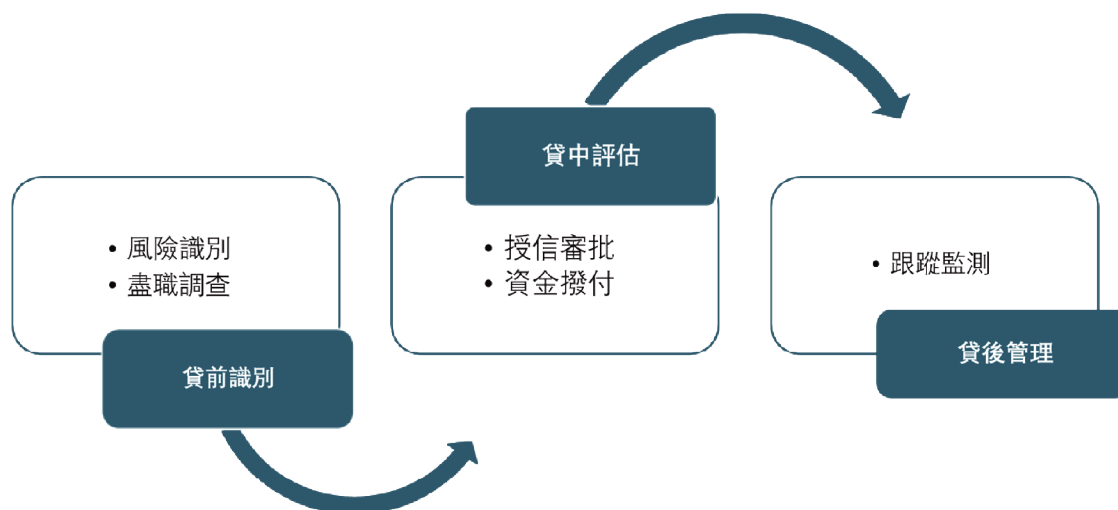


圖2-3 氣候相關風險管理

### 氣候風險壓力測試

報告期內，本行對兩家電力行業企業客戶開展了基於碳排放權交易價格的壓力測試分析，具體評估受試企業的運營能力、財務狀況及其在各種極端情況下的應變能力，以及時識別潛在風險，並提出改進建議，增強本行在高碳行業領域中的運營穩定性和抗風險能力，分析結果表明在未來碳排放權價格走高情形下，受試企業承受有一定經營壓力，但風險整體可控。測試方法方面，本次測試整體遵循中國人民銀行氣候風險壓力測試相關要求，在此基礎上結合本行火電行業客戶特徵及實際情況並進行局部優化升級，涵蓋更多企業實際財務科目進行勾稽及分析預測，採用自下而上的轉型風險轉化為信用風險思路，基於財務模型預測企業在預測期內的經營活動與財務報表。測試結果方面，本次壓力測試基期為2024年，預測期為2025年至2035年，受碳排放權交易的影響，受測企業的整體經營及財務狀況在測試窗口內預計將受衝擊；在測試期間，受測企業在測試窗口內總資本化比率與EBITDA利息保障倍數均在不同情景下出現了不同程度的上下波動，但整體幅度較小；該波動反映了在採取CCUS轉型情況下，企業會受到來自碳排放權交易的一定影響：在有序轉型情景下，因碳排放權價格較高且免費配額比率較低，受到的衝擊相較其他兩種情境更為嚴重：企業所獲得利潤降低，但降幅較小，故EBITDA利息保障倍數指標隨情景壓力變化雖呈下降趨勢，但幅度較小；由於利潤受碳排放權交易價格侵蝕，在有序轉型情景下的總資本化率上漲幅度較明顯高於其他情境，但上漲幅度較小，整體風險可控。

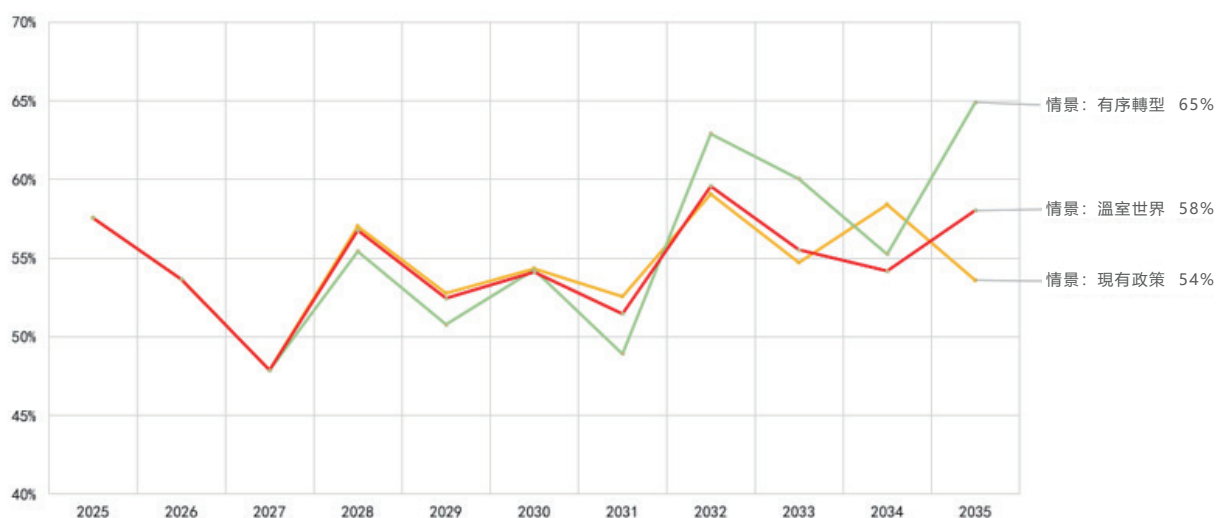


圖2-4 氣候風險壓力測試：總資本化比率

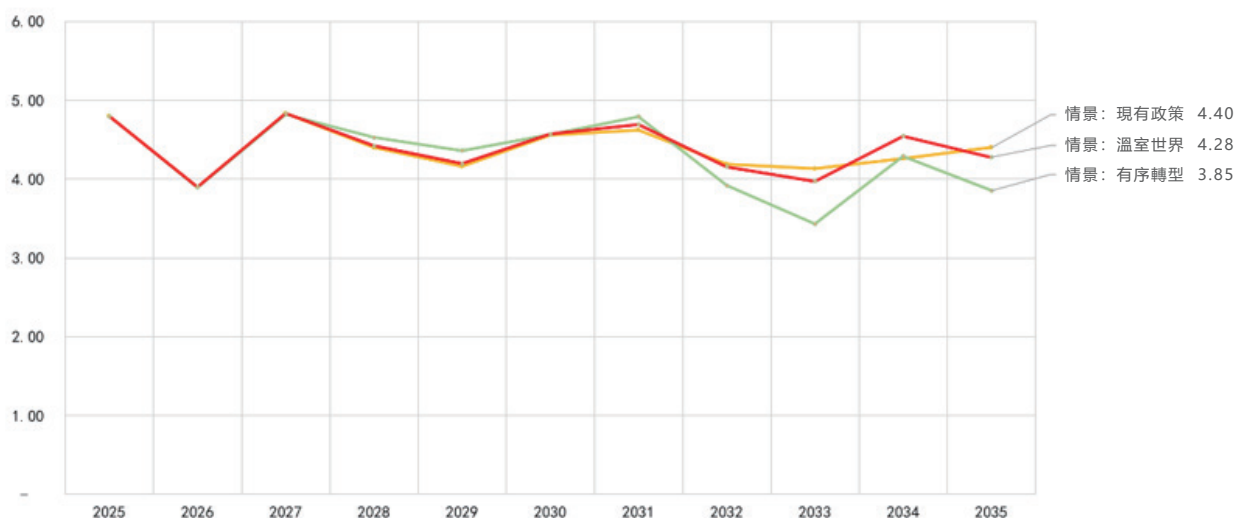


圖2-5 氣候風險壓力測試：EBITDA 利息保障倍數

### 指標及目標

報告期內，本行經營活動產生的直接溫室氣體排放量（範圍1）為145.22噸二氧化碳當量，間接溫室氣體排放量（範圍2、範圍3）為11111.56噸二氧化碳當量，溫室氣體排放總量（範圍1、範圍2、範圍3）為11256.78噸二氧化碳當量。其中，直接溫室氣體排放（範圍1）主要為總行自有交通運輸工具消耗的汽油，營業、辦公消耗的天然氣，營業消耗的液化天然氣等產生的排放量；間接溫室氣體排放（範圍2、範圍3）主要為總行營業、辦公消耗的電力，以及營業、辦公消耗的紙張，營業、辦公消耗的水等產生的排放量。人均排放量的核算以範圍1、範圍2、範圍3排放量對應的統計口徑（以總行所有員工人數）為基準。本行經營活動產生的直接和間接自然資源消耗統計對象範圍為總行範圍。為控制經營活動溫室氣體排放和自然資源消耗，本行積極採取相關環保措施，致力於減少運營環節的資源和能源消耗，降低碳排放，根據歷年的運營活動數據制定綠色運營目標。

表2-3 本行經營活動產生的溫室氣體排放

單位：噸二氧化碳當量、噸二氧化碳當量/人

範圍類別		2025年溫室氣體排放量	2025年人均溫室氣體排放量	2024年溫室氣體排放量	2024年人均溫室氣體排放量
直接溫室氣體排放量	範圍1	145.22	0.06	139.80	0.06
	範圍2	10,744.60	4.54	10903.06	4.45
間接溫室氣體排放量	範圍3	366.97	0.16	—	—
	範圍1	11,256.78	4.76	11042.86	4.51
溫室氣體排放總量	範圍2				
	範圍3				

注：關於間接溫室氣體排放量、溫室氣體排放總量，在核算範圍3溫室氣體排放量時，僅包括營業、辦公消耗的紙張以及營業、辦公消耗的水產生的排放量，不含投資資產產生的排放量。由於四捨五入的原因，2025年溫室氣體排放量的總計與分項合計存在不等。

表2-4 本行經營活動產生的直接和間接自然資源消耗

類別	環境指標	單位	2025年度	2024年度
經營活動直接產生的自然資源消耗	自有交通運輸工具消耗的汽油	升	8,376.15	6,975.16
	營業、辦公消耗的天然氣	立方米	58,559.10	54,542.00
	營業消耗的液化天然氣	噸	0.00	2.46
採購的產品或服務所產生的間接自然資源消耗	營業、辦公消耗的電力	兆瓦時	24,314.54	24,725.28
	營業、辦公消耗的紙張	噸	16.83	17.96
	營業、辦公消耗的水	噸	130,249.00	117,056.00

表2-5 本行綠色運營目標

目標	2025年完成情況
2023年至2025年期間，推動網點運營碳中和，創設新的「零碳網點」。	先後在花都分行營業部、佛山分行營業部、自貿試驗區南沙分行營業部、華夏支行、天河支行落地5家「零碳網點」，完成925噸國家核證自願減排量註銷。
2023年至2025年期間，年辦公用水密度不高於1.50立方米/平方米。	2025年，本行辦公用水密度為1.14立方米/平方米。

注：基於本行行業性質，運營對環境造成的直接影響相對有限。本行將持續完善運營數據統計和台賬管理，降低運營成本。

## 2.2 發展綠色金融

本行深入貫徹黨中央、國務院關於推動綠色發展、促進人與自然和諧共生的決策部署，完整、準確、全面貫徹新發展理念，積極響應中央金融工作會議精神，以廣州市建設綠色金融改革創新試驗區為契機，深度對接《銀行業保險業綠色金融高質量發展實施方案》，聚焦傳統產業低碳轉型與新型綠色產業培育，做精做深綠色金融大文章，在支持經濟社會發展方式全面綠色轉型方面持續貢獻力量。

### 綠色金融管理結構

本行持續完善治理結構，不斷強化綠色金融發展組織體系保障。公司治理方面，本行董事會統籌指導綠色金融發展工作，設立董事會戰略與投資委員會（三農委員會）負責監督並評估綠色金融工作執行情況。管理執行方面，在總行成立一級部門綠色金融業務部，負責牽頭全行綠色金融業務的統籌協調、產品創新、業務推動、產融對接、綠色金融項目庫建立和管理、支持綠色產業項目發展及綠色金融債券募集資金的項目投放管理等工作以及其他環境信息管理工作。經營機構方面，本行各分支機構根據業務發展規劃及營銷優勢，持續加大綠色信貸業務推動力度；其中，綠色金融改革創新試驗區花都分行作為位於廣州綠色金融改革創新試驗區核心區的分支機構，負責全力打造綠色金融品牌，致力成為支持廣州綠色金融改革創新試驗區的示範性標杆。截至報告期末，本行綠色金融改革創新試驗區花都分行的綠色信貸餘額達 40.51 億元。

### 綠色金融發展戰略

本行積極從戰略高度推進綠色金融，把綠色金融融入企業願景、發展戰略。《廣州農村商業銀行股份有限公司發展戰略規劃（2021-2025）》明確提出「推進綠色金融發展，做實做優綜合經營，持續提升資產品質，打造具有競爭優勢的產業金融增長極」，並每年通過制定「十四五」發展戰略規劃年度實施綱要，細化綠色金融發展戰略具體工作舉措。為保障綠色金融領域的實踐成效，本行出台《廣州農村商業銀行綠色金融發展規劃與實施方案（2023-2025 年）》，明確綠色金融發展目標、重點任務和保障措施，全方位指引本行綠色金融業務發展。

### 綠色金融指標及目標

截至報告期末，本行綠色貸款餘額 725.79 億元，較年初增長 119.40 億元；綠色貸款客戶數 2468 戶，較年初增長 784 戶；綠色貸款規模近三年年複合增長率 44%；綠色債券投資餘額 11.73 億元。貸款投向實現節能環保、清潔生產、清潔能源、生態環境、基礎設施綠色升級、綠色服務等六大領域全覆蓋，在人民銀行廣東省綠色金融服務質效 2025 年上半年評估結果為「良好」、廣州地區為「優秀」。

表2-6 綠色金融目標

目標	2025年完成情況
至2025年末，對公綠色信貸占比提升至15%。	截至2025年末，對公綠色信貸占比16.55%。
至2025年，形成涵蓋公司板塊、零售板塊、金融市場板塊的綠色金融產品體系。	2025年持續完善「行業產品+特色產品」的綠色信貸產品矩陣，持續推廣「金米新型儲能貸」「光伏微企貸」等特色金融產品，以及「林易貸」「碳排放權抵押貸」「特定資產收費權抵押貸」等環境權益特色產品。
至2025年，綠色消費業務場景更豐富。	2025年「金米綠色低碳卡」累計發行超1.9萬張，個人綠色按揭貸款餘額23.5億元，戶數達1777戶，推動綠色金融融入居民日常消費。
至2025年，將情景分析和環境風險測試應用到貸款風險防控中，每年探索新增一個行業的環境壓力測試。	2025年，完成電力、熱力生產和供應業環境壓力測試。

注：統計口徑依據《關於綠色融資統計制度有關工作的通知》（銀保監辦便函〔2020〕739號）中監管統計填報規則。

### 綠色金融政策支持

本行持續構建加快綠色金融業務發展制度建設和資源保障。制度建設方面，本行制定《關於更新綠色貸款前置審核要求的通知》。考核激勵方面，本行通過設置考核指標、配置財務資源等方式，引導經營機構發展綠色金融業務，充分發揮考核指揮棒作用。貸款定價方面，優化貸款差異化定價政策，對綠色信貸給予FTP補貼，鼓勵經營機構加大綠色貸款業務拓展力度。經濟資本方面，本行保持對綠色信貸的經濟資本分配優惠，通過給予綠色信貸業務經濟資本分配計量權重75%的折扣優惠，減少其經濟資本佔用。貸款審批方面，本行在授信審批部下設綠色信貸業務審批科，針對符合綠色信貸標準的企業或項目開設專門的綠色審批通道，優先受理、快速辦理，保障審查審批效率。為提升綠色貸款數據質量，本行積極探索豐富管理手段，在信貸系統設置綠色產業標識並配套建立綠色貸款標識前置審核機制，不斷強化綠色貸款規範管理，提升精細化管理水平。

### 綠色金融產品與服務創新

本行聚焦粵港澳大灣區重點產業發展方向，以目標客戶的行業分類為導向，創新推出既符合本行發展定位、又突出農商銀行特色的公司信貸產品體系和普惠小微信貸產品體系。圍繞鄉村振興、綠色消費、環境權益等領域，本行迭代形成涵蓋「金米新能源與節能環保企業貸」等行業產品和「金米綠企貸」「金米碳排放權抵押貸」「金米林易貸」「金米環境治理與綠化管理小微貸」等特色產品。針對轉型金融、企業碳帳戶、綠色消費貸款以及綠色主體的代銷理財、基金等，本行准入數隻綠色新能源主題基金及ESG主題理財產品，支持粵港澳大灣區綠色產業轉型升級。

## 金米新能源與節能環保企業貸

為滿足新能源與節能環保行業法人或非法人組織的特定需求，本行為從事新能源和節能環保產業裝備、材料或產品製造的研發、生產行業的企業推出專屬行業產品——金米新能源與節能環保企業貸。該產品擔保方式靈活，支持抵押、質押、信用等多種擔保方式。該產品支持企業實施節能減排項目，助力推動企業技術進步和產業升級，降低污染物排放，保護生態環境。基於廣東宏環新能源科技有限公司在新能源負極研發生產的產業定位及產能佈局優勢，本行為其適配新能源與節能環保貸進行授信，首創以綠色領域的研發投入為額度核定依據，實現科研投入與融資額度的直接轉化，助力企業推進石墨化、碳化工藝改進，佈局硅氧/硅碳負極、軟/硬碳等新產品研發和迭代。



## 金米新型儲能貸

本行深入分析國家及地區行業政策導向，大力支持綠色重點領域發展，面向新型儲能產業推出專項貸款產品「金米新型儲能貸」。該產品綜合考慮新型儲能行業企業輕資產、重研發，儲能項目投資時間長、資金回流慢等行業特點，根據企業訂單情況提供資金支持，促進新型儲能技術創新和應用。



## 金米環境治理與綠化管理小微貸

為響應國家綠色金融發展號召，發揮綠色金融牽引撬動作用，本行創新推出「金米環境治理與綠化管理小微貸」，服務水利、環境和公共設施管理行業、水力發電行業企業及項目。該產品額度最高不超過1000萬元，擔保方式靈活，可採用抵押、質押和保證等組合擔保方式，期限最長可達10年。該產品為本行支持水利、環境和公共設施管理行業以及水力發電行業的綜合型產品，滿足環境治理與綠色管理行業綠色企業（項目）多種融資需求，有效助力綠色產業「增綠」，推動普惠小微綠色金融發展。



## 金米光伏微企貸

響應國家綠色金融發展號召，本行創新推出「金米光伏微企貸」，為製造業購建光伏發電設備提供專項融資支持，有利於增強金融對接支持綠色產業企業和項目的針對性、有效性，助力綠色產業「增綠」「降碳」。該產品額度最高不超過500萬元，擔保方式靈活，可採用抵押、質押和保證等組合擔保方式，期限最長可達10年。



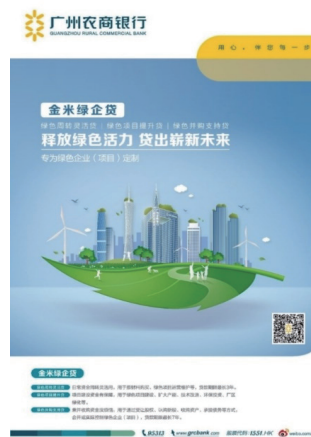
## 金米林易貸

為貫徹落實中央農村工作會議精神和城鄉融合發展試驗區廣東廣清接合片區工作部署，有效發揮金融機構服務鄉村振興、服務綠色發展能力，本行創新研發以生態公益林補償收益權作質押的專項授信產品「金米林易貸」。該產品用於滿足撫育公益林、發展林下經濟等綠色產業及其他生產經營需要，最高可獲得補償金20倍的貸款額度及3年期優惠利率，助力解決生態公益林不得採伐、轉讓或抵押等「融資難」問題。增城區派潭鎮小逕村林地的農戶賴先生承包林地，每年享有國家公益林補償貸款15萬元，本行根據客戶的經營特點及生態林補貼款情況，利用「金米林易貸」的靈活優勢進行個性化定制授信方案，開通綠色審批通道，為其提供50萬元林易貸，解決其採購木材等資金周轉難題。



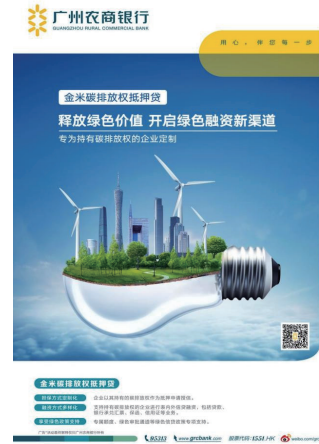
## 金米綠企貸

該產品為本行支持綠色企業（項目）的綜合型產品，子產品包括綠色優企貸、綠色項目貸，用於滿足綠色產業領域企業（項目）的流動資金貸款、固定資產貸款融資需求，涵蓋了節能環保、清潔生產、清潔能源、生態環境、綠色服務等綠色產業領域。本行為廣州市萬綠達集團的再生資源綠色分揀中心與廢舊塑膠資源利用設施的改擴建項目提供「流貸+固貸」超7億元綜合授信，支持其購置先進再生資源處理及環保安全設備，構建全品類回收循環體系，配套光伏儲能設備，提高整體綠色電力應用，發電自用率90%，實現年處理廢舊物資超700萬噸。



## 金米碳排放權抵押貸

為支持企業節能減排改造活動，本行創新推出「金米碳排放權抵押貸」。企業以其持有的碳排放權作為抵押申請授信，享受專屬額度、綠色審批通道等綠色信貸政策專項支持，貸款期限可達2年。



## 鄉村振興集體建設用地貸款

積極響應農村、農民多元化的金融需求，本行創新推出「集體建設用地信用貸」「集體建設用地項目貸」產品，為符合條件的借款人發放，用於支付運用集體建設用地開展項目建設相關費用的貸款，其中，信用貸額度最高不超過5000萬元，項目貸額度最高不超過5億元，擔保方式靈活，可採用抵押、質押和保證等組合擔保方式。該產品有利於盤活農村集體資產，促進農村土地綜合整治。圍繞增城區派潭鎮產業發展規劃，本行制定「佳松嶺村民宿項目」工作方案，採用「保證+土地經營權抵押+三方協議」的模式，有效盤活佳松嶺村舊村場，助力田園村居一體化綜合服務建設，增強村社自主造血能力。



## 金米綠色低碳信用卡

響應國家「雙碳」號召，本行推出「金米綠色低碳信用卡」，圍繞綠色生活、綠色出行、綠色能源三個維度打造產品核心權益。報告期內，「金米綠色低碳信用卡」發卡總計19596張，引導居民積極踐行綠色低碳生活，傳達綠色消費理念，助力綠色消費金融。



## 2.3 踐行綠色運營

本行高度重視自身運營對環境的影響，在全行積極倡導綠色辦公，着力減少資源消耗，提升能源利用效率，降低環境有害物排放，全方位踐行低碳運營，推動綠色發展。報告期內，本行制定《廣州農村商業銀行股份有限公司厲行節約反對浪費管理規定》《廣州農商銀行厲行節約反對浪費工作方案》，着力引導員工自覺節水、節電、節材等節約行為，減少能源消耗和資源浪費；嚴格控制辦公費用，積極利用信息化手段，宣導無紙化辦公，減少一次性辦公用品消耗；開展糧食節約行動，落實反食品浪費管理責任，加強食堂反食品浪費工作成效評估和通報，杜絕餐飲浪費，共同建設節約型單位；完善垃圾分類、綠色採購等環保管理工作。

表2-7 本行節電措施

類型	措施
空調管理	<ul style="list-style-type: none"> <li>辦公室空調溫度夏季不得低於26攝氏度，冬季不得高於20攝氏度。空調運行期間不開窗。</li> <li>本行總部大樓採用中央空調，定時控制空調開關，在下班後空調將自動關閉，如加班需使用需要提前報備申請。</li> </ul>
照明管理	<ul style="list-style-type: none"> <li>加強日常照明管理，根據實際情況按需開燈，即在光線充足、白天光照較好時不開燈，長時間離開辦公室或下班後及時關燈，並要求員工隨手關燈，做到人走燈滅，杜絕長明燈。</li> <li>本行總部大樓停車場採用節能燈具，在無車輛或行人經過時將自動關閉，避免不必要的照明。</li> </ul>
電器管理	<ul style="list-style-type: none"> <li>定期檢查辦公場所的設備陳舊情況，由專人負責設備的日常維護保養，避免電器設備因老舊損壞而導致耗電量增加。</li> <li>設有專人巡查電器使用情況，在不使用時及時切斷設備電源。</li> <li>長時間離開辦公室、會議結束後、下班和節假日期間，應將燈光、空調、電腦、打印機等用電設備切斷電源。</li> </ul>
電梯管理	<ul style="list-style-type: none"> <li>建議員工上下梯在5層以內的使用樓梯步行，降低電梯能源消耗。</li> </ul>

表2-8 本行節油節氣措施

類型	措施
車輛管理	<ul style="list-style-type: none"> <li>對公務車實行集中管理，用車需先進行預約，並有專人負責統一調配，合理安排車輛出行路線和人員搭配，鼓勵員工拼車出行，提高車輛的使用效率，減少車輛出行頻率。</li> <li>外出公幹嚴格執行行內差旅標準，同時優先選用公共交通，節約交通費用，不產生不必要交通費開支。</li> <li>加班交通優先使用公共交通工具。</li> <li>根據使用年限對老舊超標排放車輛進行報廢換新處理，並在換新時優先使用節能減排車型，減少汽車尾氣排放對環境的影響。</li> </ul>
食堂天然氣管理	<ul style="list-style-type: none"> <li>提前收集用餐需求，做適量的飯菜，避免浪費食堂天然氣、浪費糧食。</li> </ul>

表2-9 本行節水措施

類型	措施
節水設備	<ul style="list-style-type: none"> <li>衛生間使用節能感應水龍頭，避免因水龍頭未關造成的水資源浪費。</li> </ul>
用水管理	<ul style="list-style-type: none"> <li>在行內張貼節約用水宣傳畫，加強員工節約用水意識。</li> <li>飲用水按需接取，避免浪費，不使用飲用水洗滌茶杯。</li> <li>衛生間、茶水間洗滌用水要做到人離水斷。</li> <li>定時對用水設備進行維護管理，防止跑、冒、滴、漏等現象。</li> <li>重複利用拖地產生的污水對綠植進行澆灌。</li> </ul>

表2-10 本行節紙措施

類型	措施
無紙化辦公	<ul style="list-style-type: none"> <li>在行內張貼節約用紙宣傳畫，加強員工節約用紙意識。</li> <li>優先使用電子化辦公渠道，減少紙張消耗。</li> <li>投票、問卷、評價等工作，優先使用線上功能，減少紙張投票、紙張問卷和紙張評價。</li> <li>嚴控會議中非必要材料大量打印情況。</li> <li>嚴控大篇幅文件或多份數文件重複、無效打印。</li> <li>充分利用無敏感信息的廢棄紙張，減少新紙使用。</li> </ul>

表2-11 本行其他環保措施

類型	措施
光盤行動	<ul style="list-style-type: none"> <li>• 按需取餐，不多拿、不多訂。</li> <li>• 執行光盤行動，不浪費。</li> <li>• 用餐完畢及時丟棄餐飲垃圾，幹濕分離。</li> </ul>
垃圾分類	<ul style="list-style-type: none"> <li>• 設置分類垃圾桶，加強垃圾分類宣傳，強化員工垃圾分類意識。</li> <li>• 為落實有關消防工作要求，消除安全隱患，構建舒適、整潔的工作環境，撤除廣州農商銀行總部大樓2號走火通道垃圾桶，14樓南翼設立垃圾中轉站，用於垃圾定點投放。原則上大廈辦公樓層垃圾桶僅用於投放生活垃圾以及可回收垃圾，外賣食品等餐廚垃圾需與生活垃圾嚴格分類，自行投放至14樓南翼中轉垃圾桶。</li> </ul>
線上會議	<ul style="list-style-type: none"> <li>• 儘量增加線上會議的頻率，減少現場會議頻率。</li> </ul>
綠色數據中心	<ul style="list-style-type: none"> <li>• 在發電機房建設過程中，採用隔音、消音、廢氣淨化（二次處理淨化）、廢氣排放口佈局（建築物樓頂排放）等措施，並由環保部門進行驗收，確保工程建設符合環保標準。</li> <li>• 通過有效的設備保養及管理措施，提高能效，如定期清洗精密空調室外機。</li> <li>• 優化機房冷熱通道佈局，調節機房精密空調溫度設定值，使機房環境溫度保持在23°C左右，將冗餘精密空調作關機備用處置。</li> <li>• 照明照度保持在300lx（照度）-500lx之間，將冗餘照明做關閉備用處置，斷開未接設備的電源分支開關等。</li> </ul>
綠色採購	<ul style="list-style-type: none"> <li>• 優先採購綠色節能環保產品，不得採購國家限制或不鼓勵生產、採購、使用的高耗能、高污染或淘汰類產品。</li> </ul>

為規範有害及無害廢棄物管理，本行總部大樓產生的紙皮、塑膠、鐵等可回收廢物交由資源再生單位回收處理；食堂餐廚垃圾等不可回收廢物由垃圾清運單位日產日清；有害廢棄物由聘請的有資質的第三方進行回收處理。

## 2.4 綠色低碳研究與交流合作

### 深化綠色金融交流合作

2025年4月，本行成功承辦第二屆廣東綠色金融創新推廣案例分析競賽決賽。作為本土法人銀行，本行積極響應綠色低碳政策導向，着力推動經濟綠色低碳發展和轉型升級，圍繞組織機制、產品創新、政策支持、標準建設、金融科技等方面，多措並舉推動綠色金融「量增價優、提質擴面」，同時主動參與各類政銀企活動，積極參與構建政銀企資源共享、優勢互補的合作平台，作為綠色金融創新的積極實踐者，本行已成功承辦兩屆廣東綠色金融創新案例分析競賽，吸引近千名全國高校學生、超200支隊伍同台競技，深度推廣綠色金融改革創新經驗，推動綠色金融產學研融緊密合作，強化「創新—實踐—推廣—再創新」的良性循環，不斷培養綠色金融專業人才，為灣區綠色金融生態注入更持久的人才動力與創新活力。



### 加大綠色金融創新推廣

2025年6月，本行報送的兩項案例《特定資產收費權抵押貸助力農村小水電合規環保綠色轉型》《創新「金融+文旅」模式，解鎖服務「百千萬工程」綠色新路徑》在全省255個案例中脫穎而出，成功入選「美麗廣東·金融賦能」2025年度廣東綠色金融改革創新推廣案例，並在第14屆中國（廣州）國際金融交易博覽會上正式亮相。本行積極關注省內農村小水電企業面臨的轉型困境，創新研發了特定資產收費權抵押貸款產品，精準對接德慶縣塘仔角電站有限公司融資需求，給予其500萬元融資支持，助力發電設備優化升級。通過信貸資金引導，推進企業更加積極落實生態環保措施，穩定保障農村地區的生產生活用電需求，同時帶動當地就業，對推動鄉村振興戰略實施發揮了積極作用，實現了環境、社會和經濟效益的有機統一。在促進文旅產業高質量發展上，本行因地制宜創新產品供給體系，優化推出集體建設用地貸款產品，打通融資堵點難點，探索新型抵質押融資模式，盤活農村集體資產，突破農村產權無法抵押等難題，解鎖「金融+文旅」的創新服務路徑，充分發揮金融服務覆蓋面廣的優勢，主動與各區鎮村對接，有效推動金融與文旅產業多渠道、多場景融合發展，有效推動美麗宜居鄉村建設。



## 支持轉型金融發展

報告期內，本行積極參與轉型金融工作，已落地覆蓋鋁業、化工、醫藥、橡膠、造紙五大行業的轉型金融業務，轉型金融貸款規模餘額達6.8億元。本行作為主要參與方，深度參與中國人民銀行廣東省分行及廣州市綠色金融協會等牽頭組織的《廣州市轉型金融實施指南》團體標準制定工作，作為參與單位通過「第三方認證+轉型融資」，短期內同步完成了該標準項下的化工、醫藥、橡膠三大行業的首批轉型貸款客戶的認證和落地，授信金額21.79億元。本行在《廣東省造紙行業轉型金融實施指南》發佈（12月9日）的同時，率先落地了全省首批造紙行業轉型金融項目，涉及金額4.2億元。



## 率先落地廣州首筆轉型金融貸款

2025年7月，本行攜手廣州碳排放權交易中心成功為廣東鴻邦金屬鋁業有限公司發放3000萬元「鋁行業轉型金融+碳足跡掛鉤」貸款，通過「銀行+第三方評估」合作模式，採用「轉型金融+碳足跡掛鉤」雙認證模式，對企業轉型貸款採取利率掛鉤機制，以「鋁合金液產品碳足跡」為關鍵績效指標，通過設置跟蹤期並由第三方定期評估轉型成效，對達成減排目標的企業適度下調次年貸款利率，實現「降碳即降融資成本」的良性循環。本筆轉型金融貸款的發放預計可幫助企業單位產值綜合能耗較2020年末下降30%，單位產品綜合能耗不高於115kg標準煤/噸，且持續優於標杆值水平。這是廣東省首筆「轉型金融+碳足跡掛鉤」雙認證貸款、首筆鋁行業轉型貸款，同時該項目獲評《清華金融評論》「中國銀行業創新發展典型案例」。

## 助力循環經濟建設

報告期內，本行聚焦「無廢城市」建設，圍繞循環經濟發展需求，為資源循環利用等項目提供綠色融資超50億元，循環經濟貸款餘額位列全省農商行、城商行首位；與廣東新瑞龍生態建材有限公司簽署「益企共贏計劃」戰略合作協議，助力其年消納建築垃圾200萬噸；以支持單位身份助力「金融支持循環經濟發展專題研討會暨銀企融資對接會」，多項實踐成果入選「金融支持廣東循環經濟發展優秀案例」；與循環經濟龍頭企業金發科技簽署戰略合作協議，以實際行動展現地方金融機構支持綠色發展的責任擔當。



## 參與2025年明珠灣氣候投融資大會

報告期內，本行積極參與2025年明珠灣氣候投融資大會，見證轉型金融團體標準發佈，參與首批轉型金融及生物多樣性金融授信項目簽約儀式，與造紙、化肥、醫藥、橡膠、塑料等5個轉型重點領域的企業達成授信合作，簽約金額22億元；為環南昆山——羅浮山縣鎮村高質量發展引領區文旅項目、南沙現代農業生態項目提供金融支持，簽約金額18.5億元，以金融力量推動「綠水青山」向「金山銀山」轉化，實現生態保護與產業發展的協同共贏。



## 2.5 生態系統與生物多樣性保護

中國人民銀行廣東省分行2025年11月下發《關於做好生物多樣性標準使用工作的通知》，本行緊跟政策導向，積極梳理生物多樣性金融樣本，覆蓋了可持續水產養殖（南沙現代農業生態智慧漁業項目、恒興集裝箱養殖項目）、可持續畜牧業生產系統建設（南沙揚翔智慧養豬項目、封開農牧智慧養豬項目）、良種繁育基地建設（天農集團清遠雞養殖項目）、礦區生態修復（森林海項目）等多個領域。截至報告期末，本行生物多樣性貸款融資規模餘額50.2億元。

### 助力綠色養殖技術產業化，支持水產養殖高效發展

本行通過授信支持恒興集團開發並推廣「集裝箱+生態池塘」養殖新模式，有效實現了水產養殖的高效節能、生態環保、智能化控制，養殖尾水的淨化處理和水資源得以循環利用，該模式可節約90%水資源及75%以上的土地資源，有效提高飼料利用率10%、降低藥物使用、有效抵禦自然災害，減少養殖風險，實現經濟發展與環境保護的良性互動。作為龍頭企業的恒興集團充分發揮標杆引領作用，打造超20萬畝規模化養殖基地，帶動農戶發展網箱超1萬個，助力4萬多農戶實現增收致富，展現了大灣區漁業產業強勁發展實力，構建起「產業興農、龍頭帶農、綠色金融助農」的可複製、可推廣模式，為全國漁業產業推動鄉村振興、服務區域經濟高質量發展提供了極具參考價值的優秀範例。

### 支持畜牧業生態系統建設，支持生豬養殖智慧化發展

本行向廣州南沙揚翔風行食品有限責任公司精準提供4.9億元專項授信支持，重點支持其基於「可持續畜牧業生產系統建設」的數智化養殖項目，將「金融活水」深度注入生物多樣性保護領域，打造「金融賦能+產業轉型+生態保護」的良性閉環，為區域生物多樣性保護提供堅實金融支撐。

### 精準施策污染防治，助力打好污染防治攻堅戰

報告期內，本行在污染防治領域新發放貸款19.4億元，重點支持水、大氣、土壤三大類民生環保項目，全方位築牢區域生態安全屏障，助力打好藍天、碧水、淨土保衛戰。其中，為中交廣州航道局有限公司發放貸款5.7億元，助力企業開展環保耙吸設備升級、封閉式疏浚、精準智能清淤及淤泥無害化處置等綠色工藝應用，有效控制施工懸浮物擴散與二次污染，顯著提升近海水域污染防治實效。

### 推動傳統能源清潔高效利用

本行緊扣能源革命戰略部署，圍繞新能源產業發展和傳統能源清潔高效利用，兼顧能源保供與低碳轉型雙重需求，推動能源體系向清潔化、低碳化、多元化轉型，助力構建新型能源體系。報告期內，本行持續推廣「金米新型儲能貸」「光伏微企貸」等特色金融創新產品，精準對接新能源產業融資需求，助力新能源產業規模化、高質量發展。資本市場協同發力，持續加大綠色債券投資與承銷力度，形成「綠色信貸+綠色債券」服務組合拳，提升綠色發展服務能力，多渠道滿足綠色產業不同發展階段融資需求，推動金融資源向綠色產業集聚；報告期間協助南方電網發行45億元綠色中期票據。本行深入落實「先立後破」要求，保障煤電、煤炭等傳統能源企業合理融資需求，支持其工藝革新和設備改造，推動傳統能源清潔高效利用、有序轉型，實現傳統能源與新能源協同發展。

## 2.6 綠色公益活動

報告期內，本行積極組織員工開展環境治理、植樹造林等環保志願服務活動，通過「崗位+志願」雙軌模式強化員工生態保護意識，以常態化志願行動推動員工從「生態保護參與者」向「理念傳播者」轉變，助力區域生態環境提質。

### 參與愛國衛生運動志願服務

積極響應市衛健委號召，結合「雙微」行動，發動3000餘名員工下沉居住村鎮社區參與「愛國衛生運動」，動員250餘個基層黨組織在「兩熱」防控工作中投入超4500人次，開展社區服務973次。通過開展入戶宣傳、環境整治、宣傳單派發等各項工作，切實築牢基孔肯亞熱、登革熱群防群控嚴密防線，以實際行動號召更多居民共築健康家園，同步提高本行員工環保意識與社會參與感。



### 組織開展植綠護綠活動

深入貫徹習近平生態文明思想，積極踐行「綠美廣州」生態建設，依託主題黨日、黨建共建等載體組織廣大黨員幹部職工開展植綠護綠活動，累計發動近300名黨員群眾栽種綠植和樹苗800餘棵，以「黨建紅」描繪「生態綠」，在助力「百千萬工程」中展現本行責任擔當。



## 第三篇

# 社會責任管理篇

---



## 3.1 服務鄉村振興

本行貫徹落實中央一號文件和省市推進「百千萬工程」有關工作部署，制定《廣州農村商業銀行2025年金融服務推進鄉村全面振興實施方案》，助力省市「百千萬工程」向更高水平更高質量邁進。截至報告期末，本行涉農貸款餘額421.51億元，較年初增長20.16億元，增幅5.02%；對接「百千萬工程」重點融資需求項目，提供貸款餘額超292億元；支持各級農業龍頭企業、新型農業經營主體、「菜籃子」工程企業貸款餘額52.04億元、53.84億元、4.82億元，較年初增幅4.49%、3.77%、6.36%；支持現代化海洋牧場建設貸款餘額31.91億元，較年初增長1.97%，助力築牢「藍色糧倉」。

### 豐富村民客群產品和專屬服務方案

面向村民客群推出「金米村民致富貸」並持續優化，進一步提升村民貸款業務辦理標準化水平。推出「金米荔枝貸」「金米花卉貸」「金米水產養殖貸」「金米盆景貸」「金米民宿貸」等普惠型涉農特色產品，精準對接助力農業種植養殖及鄉村休閒旅遊等特色產業。首創推出生態公益林補償權質押產品「金米林易貸」，精準支持鄉村振興產業需求。針對獵德村、冼村、林和村等55個行政村推出專項信貸方案，有力支持村民消費升級，助力村民美好生活。

### 數智賦能鄉村治理

報告期內，本行緊扣服務「三農」定位，以創新技術和服務模式賦能村級財務管理透明化、租賃流程智能化，助力「三資」監管陽光透明。村社智能系統開發應用方面，本行結合廣州地區村社特點推出「村社物業租賃管理系統」「村社智能繳費系統」，打通區「三資」管理服務平台與村社財務管理通道，其中，「村社智能繳費系統」已覆蓋白雲區棠溪村等49個村社主體，「村社物業租賃管理系統」已完成21個村社客戶簽約，上線房源超3300間，服務3000餘個租戶，助力村社集體資產管理線上化。數字平台方面，本行深化農村集體資金業務場景服務，持續升級推廣「村資寶」業務。截至報告期末，本行「村資寶」系統已覆蓋白雲、花都、從化、南沙等4個區23個鎮（街）231條村社，累計服務農村集體資金審批單3.8萬份、惠及村民29萬餘人次，進一步保障農村集體資金管理的事前合規性和事後可追溯性。支付結算場景方面，本行陸續開發了服務農村現金管理的「雲信通」平台、支持農村財務管理的「對公分賬通」等產品，為村社提供智慧黨建、智慧社區、智富商圈、智慧交通等支付結算服務，為農村集體經濟高質量發展提供更高質量的金融服務。截至報告期末，本行現金管理「雲信通」業務，累計服務4區14鎮（街）範圍內的118個行政村及居民委員會。

### 支持廣州市「金融村官」選派

截至報告期末，本行選派142名業務骨幹擔任廣州市級、區級「金融村官」，其中，廣州市「金融村官」36名，對接7區57個行政村，為全市唯一一家「金融村官」全面覆蓋7個涉農區的銀行機構，派出人數、對接行政村數量均為全市最多，占全市近四成。

### 銀政企合作服務鄉村振興

報告期內，本行累計應用人民銀行支農支小再貸款199.99億元，切實為6204戶農戶、農企、小微企業、民營中小企業降低融資成本。發揮「銀擔合作」模式優勢，深化與省農擔合作，為農業經營主體增信紓困，夯實支農特色。

### 「點綠成金」優秀範本

2015年起至今，本行提供信貸資金超11億元，支持廣東森海投資控股集團有限公司對增城區派潭鎮廢棄採石礦坑進行了14項生態系統修復，形成144公頃「河湖岸林田園」自然森海，並在原來舊礦坑形成的礦湖基礎上，因地制宜打造了集高端溫泉酒店、七星級房車營地、嬉水樂園、森林樂園、國際演藝中心、農業及中草藥科普園、戶外水族樂園、森林康養小鎮等多種休閒業態於一體的旅遊度假區，將「廢棄礦坑」變為「金山銀山」，直接帶動就業崗位1500多個，間接帶動就業崗位5000多個，促進村集體和村民致富增收，不僅將度假區打造成享譽廣東的省級旅遊區，還帶動派潭鎮文旅產業全面開花，是「點綠成金」的優秀範本。

## 3.2 服務實體經濟

作為粵港澳大灣區的地方法人銀行，本行依託橫琴粵澳深度合作區、廣州南沙粵港澳全面合作示範區分支機構，認真貫徹2025年廣東省廣州市高質量大會精神，全力服務大灣區建設和產業轉型升級。

### 服務經濟高質量發展

聚焦「12218」現代化產業體系建設方面，2025年，本行組建產業專班，組建涵蓋「業務+產品+風險」的柔性服務團隊，實現專班專人服務對接，梳理下發重點產業領域目標客群白名單，強化重點產業精準拓客支持，加大先進製造業、高新技術、專精特新、戰略性新興產業等信貸投放力度，助力「12218」現代化產業體系和新質生產力發展。截至報告期末，本行戰略新興與重點產業貸款餘額784.3億元，較年初增幅24.9%，全年投向製造業的綠色貸款新發放100.3億元、餘額達161.2億元，重點支持243家綠色製造企業向價值鏈高端邁進，為製造業綠色轉型注入強勁金融動能。

### 支持重點區域建設

本行積極融入廣東省及廣州市高質量發展大局，深度參與廣東省地方政府債發行與投資，支持城鄉基礎設施升級、農林水利和社會事業等專項領域資金需求，築牢區域發展基石。截至報告期末，本行廣東省地方政府債投資餘額498.16億元，本行政府投資基金項目累計落地20個，資金託管及監管規模達73.34億元。報告期內，累計承銷廣東省地方政府債77.2億元，累計投資廣東地區企業債57.5億元，為區域經濟發展注入「金融活水」。本行積極推進「南沙方案」落實，制定《金融支持廣州南沙深化面向世界的粵港澳全面合作的專項工作方案》，提高南沙貿易新業態客群綜合服務能力，加強對南沙新區貿易融資授信支持。報告期內，辦理南沙新區跨境貿易高水平開放便利化結算業務超1億美元。緊盯橫琴新區政策導向，先後制定《橫琴粵澳深度合作區人民幣資本金結算便利化操作指引》《QFLP<sup>1</sup>外匯管理試點專項工作方案》，持續強化與澳門地區同業交流合作與資金融通，2025年累計辦理外幣拆借業務超過100億美元。

### 聚焦重點項目建設

報告期內，本行通過銀團貸款為南沙期金產業園、白雲機場三期建設項目、廣州「1935」產業園、河源高新區電子信息產業園項目二期等產業類或重點項目提供貸款資金支持，助力實體經濟發展。2025年銀團貸款投放規模逾60億元；持續強化省市重點建設項目支持力度，積極介入重大基礎設施、企業技術創新、設備更新、產業升級、重點民生保障等優質固定資產項目，持續推進營銷深度廣度。截至報告期末，本行已累計向廣東省、廣州市重點建設項目發放貸款759.0億元，其中2025年向39個廣東省、廣州市重點建設項目新增發放貸款93.8億元。

<sup>1</sup> QFLP, Qualified Foreign Limited Partner（合格境外有限合夥人）的縮寫。境外機構/個人經資格認定後，將外幣資金結匯成人民幣，投資境內私募股權/創投基金，投向非上市公司股權、產業項目等。

### 打造灣區協同服務體系

2025年本行立足地方法人銀行定位，緊扣粵港澳大灣區建設國家戰略，深耕粵港澳大灣區市場，構建「大灣區核心區+重點示範區+生態發展區」三級服務格局，差異化信貸策略精準落地，實現大灣區整體支撐、南沙示範區突破、北部生態區賦能，灣區綠色金融支撐力持續增強。2025年，在大灣區新發放綠色貸款317.2億元、餘額628.8億元，成為大灣區綠色金融發展的重要支撐力量；在北部生態發展區（河源、清遠）新發放綠色貸款14.8億元、餘額24.8億元，重點支持礦產資源綜合利用、綠色漁業等領域，為「百縣千鎮萬村高質量發展工程」加力提速提供堅實金融保障，助力城鄉區域協調發展；聚焦南沙海洋經濟發展，支持南沙海洋牧場建設項目，相關案例入選2025年新華信用金蘭杯綠色金融實踐成果，彰顯藍色金融服務特色。報告期內，本行與廣州市南沙區粵港澳大灣區氣候投融資中心簽訂框架合作協議，雙方合作共建普惠綠色金融合作機制，推動氣候友好型企業融資需求整合、利率優惠、融資產品創新等交流合作。

### 全力支持跨境貿易

優化跨境支付結算網路方面，報告期內，本行持續夯實跨境金融基礎設施，新增2家銀行為跨境人民幣清算行，依託CIPS<sup>2</sup>系統直聯優勢，有效縮短結算路徑、降低中轉成本，顯著提升人民幣跨境支付的時效性與穩定性；升級「越誠信、越便利」服務機制，優化貨物貿易跨境結算優質企業白名單管理，為規範經營、信譽良好的企業提升跨境資金流轉效率60%以上。深化外匯業務數字化轉型方面，本行迭代升級企業網銀服務，上線新版匯出匯款操作系統等功能，實現外匯業務全流程線上化，優化操作介面、簡化操作步驟，減少企業財務人員錄入環節與操作失誤，截至報告期末，企業網銀國際業務使用率超90%，較上年同比提升超12%，大幅提升外貿企業結算效率與操作便利性。豐富跨境財富管理服務方面，本行積極助力大灣區經濟發展，豐富跨境財富管理服務內容，推動跨境理財通業務穩步成長，優化手機銀行跨境匯款功能實現全流程自動化，有效提升品牌影響力與客戶參與度，跨境資產配置規模突破億元，為大灣區客戶提供更便捷的跨境資產配置渠道。

<sup>2</sup> CIPS全稱為Cross-border Interbank Payment System，人民幣跨境支付系統。

## 3.3 做優科技金融

本行積極踐行市屬金融機構擔當，全力做好科技金融首篇大文章，縱深推進「益企共贏計劃」，積極推動「兩業」融合，通過構建全生命週期服務體系，打造全方位協同聯動機制，有效推動金融服務、科技創新與產業發展深度融合，精準賦能新質生產力發展。報告期內，全行累計投放科技貸款581.5億元，同比多投108.4億元，帶動全行科技貸款增至734億元，較年初增7.5%，服務科技信貸客戶達5075戶。

### 推進「益企共贏計劃」走深走實，積極打造科技金融服務標杆

作為「益企共贏計劃」首批的三家試點銀行之一，本行立足「主辦行」定位，保持高位推動、總分聯動，組建專項工作組，出台專項工作方案，構建涵蓋「專業服務團隊、專屬產品體系、快速審批機制、靈活定價安排、增信聯動支持」的全方位服務體系，專業高效對接企業需求。截至報告期末，本行已與561家企業簽訂「益企共贏計劃」中長期戰略合作協議，授信額度177.8億元，簽約數量和金額在三家試點銀行占比分別超50%及70%。

### 創新產品與評價體系，做優科技金融服務特色

為破解科技企業融資「難題」，本行依託「2+3+N」公司信貸產品體系與「3+N」普惠信貸產品體系，針對初創期企業、成長期企業、成熟期企業，推出「創業擔保貸」「專精特新貸」「小巨人貸」等26款覆蓋科技型企業全生命週期專屬產品。報告期內，全行累計新拓科技型企業客戶963戶，帶動科技型企業客戶增至2432戶，較年初增長41.6%。本行出台科技企業授信評價指引，以「投早投小投硬科技」為導向，精準滴灌科技企業全生命週期，驅動科技創新與產業融合。截至報告期末，全行中長期科技貸款規模430.9億元，信用類科技貸款規模172.9億元，較年初增長51.3億元，增幅42.2%。構建跨境金融服務新模式，助力科技企業降本增效，推出「融益達」科技型企業專屬配套產品，通過「全鏈條、本外幣、境內外協同」的金融服務，為科技型企業提供國際貿易融資超3億元，綜合融資成本降低超10%。

### 強化協同聯動，全力構建科技金融精準服務矩陣

深化「貸股擔保租補」聯動，加強投資聯動，拓展貸擔聯動，創新貸保機制，延伸貸租服務，用好貸補機制，打造多元服務生態。充分運用人民銀行「粵科融」支農支小再貸款政策，涉及貸款金額19.7億元，支持455戶科技型企業；運用廣州市科技風險補償池政策，涉及貸款金額61.6億元，支持1317戶科技型企業。深化政銀園協企聯動，織密全域服務網絡，構建常態化分級對接機制，落實小微企業融資協調機制，開展「千企萬戶大走訪」，報告期內，累計走訪對接超1200戶科技型企業，為635戶科技型小微企業新發放貸款超40億元。深化產學研聯動，大力推動高校創新資源與企業發展需求精準對接，報告期內，與國家技術轉移中心智能出行、生物醫藥、高端科學儀器三大區域分中心分別達成戰略合作，在常態化開展信息交流、聯合項目篩選評估的基礎上，積極整合資源，為科研機構、企業孵化器、產業園區提供綜合金融服務，助推科研成果轉化落地。

### 深化體制機制改革，全面夯實科技金融服務根基

培育科技金融專營機構，本行在報告期內積極打造10家益企共贏標杆網點及7家現代化產業體系特色業務示範網點，培育服務科技企業的標杆團隊，聚焦「產品特色化、制度差異化、管理體系化、服務多元化」，加快推進科技支行建設。進一步制定科技金融盡職免責制度，建立科技金融快速審批機制，實施科技金融專項減費讓利安排，給予科技型中小企業專屬FTP定價補貼，結合2025年廣東省製造業和高新技術企業貸款貼息政策，本行開展貼息政策專場培訓超10場，覆蓋超600家科技型企業成功為84家企業申請貼息額588.8萬元，相關貸款金額21.2億元。持續推動本行供應鏈金融的數字化和生態化建設，升級打造「金米票據金管家」「金米貿融智贏通」供應鏈金融產品體系，實現供應鏈中小額資產業務100%線上化。報告期內，本行供應鏈金融服務客戶約1000戶，業務規模近1600億元。本行《中小銀行全鏈條、全週期科技金融服務》案例獲評廣州金融業協會頒發的「科技金融十佳成果」獎項。

## 3.4 發展普惠金融

本行深入貫徹落實黨中央、國務院關於支持小微企業決策部署，充分運用各項貨幣政策工具、創新產品和服務、降低企業綜合融資成本，持續以高質量金融服務為小微企業強信心穩預期，為地方經濟社會高質量發展提供有力金融支撐。截至報告期末，本行普惠型小微企業貸款餘額621.39億元，較年初增長104.71億元，增速20.26%，高於全行實質性貸款增速。

### 構建「金融+場景」生態化服務體系

報告期內，本行積極對接布匹交易、藥品供應鏈、政府採購等核心產業場景，通過平台、征信、政府系統深度融合，打造「跟隨場景、嵌入生態」的批量獲客與服務模式，推動金融服務從單點突破轉向體系化賦能。

### 落實小微企業融資協調工作機制

縱深推進「千企萬戶大走訪活動」，助力小微企業融資協調機制取得更大成效。截至報告期末，本行聯動市區工作專班開展銀企對接會571場，走訪企業超3.8萬家，累計放款金額353.7億元，走訪企業數、放款金額在廣州各銀行機構排名第5位。

### 深化存量產品數字化重構

報告期內，完成47項普惠產品體系的制度化、標準化升級，實現從准入到貸後管理的全流程風險管控閉環。構建覆蓋農業擔保、科技信貸等多維度的標準化產品矩陣，推動審查審批提質增效，為規模化拓展奠定堅實基礎。

報告期內，本行榮獲「數據要素X」大賽廣東分賽金融服務賽道一等獎，相關普惠金融服務案例被《人民日報》、財新網、廣州日報、廣州金融等主流媒體多次報導，並榮獲「小而美」「卓越競爭力」普惠金融銀行等6個獎項，切實增強了客戶服務信賴。

## 3.5 支持養老金融

本行制定《廣州農商銀行養老金融高質量發展三年行動計畫（2025-2027年）》，構建「1234」養老金融服務體系框架，通過持續豐富個人養老金融貨架、加大對養老產業信貸支持、優化養老服務渠道、提供專屬權益及生活服務配套、建設養老金融生態等系列措施，為養老客戶提供多元化便利服務，全力打造具備灣區特色的「廣府管家」養老金融服務品牌。

### 構建「1234」養老金融服務體系

本行打造「廣府管家」一個品牌，立足「客群」「網點」兩大特色，深耕「產品創新」「服務提升」「生態建設」三大核心，聚焦「穩健收益」「適老便利」「權益保障」「質量生活」四維需求，創建「廣府管家」養老金融服務新樣板。報告期內，本行線下打造1家「廣府管家」養老金融示範網點，建設19家適老化網點，全轄超400個網點鋪設愛心專窗、愛心座椅等養老設施。

### 持續豐富養老金融產品貨架

本行推出「金米福享存」養老特色存款產品、代理數款代銷型養老保險產品、代銷養老目標代銷基金產品，創新發行「金米廣府家族榮耀卡」養老特色借記卡，上線養老客群消費貸專案，為客戶提供養老規劃、資產傳承及投資理財等保險保障服務。

### 加大對養老產業信貸支持

本行與廣州市民政局簽訂戰略合作協議，為養老產業提供50億元信貸支持；推出「金米康養小微貸」，為小型養老機構提供專項貸款融資服務；制定產業貸款操作指引等，積極支持養老產業發展。

### 鑄暖特殊群體金融港灣

本行持續優化95313客戶服務熱線及961111關愛服務熱線運營，雙服務熱線均已上線老年客戶精準識別及一鍵轉人工服務功能，提高老年客戶服務便捷度。2025年，雙服務熱線累計為老年人等特殊群體提供優質、專屬人工服務4萬多次。在智能服務終端、自助櫃員機，本行設置老年人客戶關懷模式，通過放大字體、精簡排版、採用色彩語音等方式提示關鍵業務信息錄入、智能識別語音錄入、增加業務意願確認環節、主動提供業務回執等方式，業務流程更智能高效，提升老年人使用智能設備的服務體驗。本行高度重視適老化服務，多措並舉滿足老年人服務需求。全行網點鋪設愛心窗口、愛心專座，配備老花鏡、放大鏡等老年人常用便民服務設施，滿足老年人日常需求；升級網點智能化排隊系統，提供老年人優先排隊服務，減少老年客戶等候時間；打造19個適老化示範網點，設置老年特色服務專區、配備愛心服務專員、使用適老特色服務標識。

### 創新養老金融服務場景

報告期內，本行獲廣州市民政局核批養老機構預收費存管資格，與廣州開放大學共建老年教育平台，實現「銀行網點變學堂」，在鐘村支行設立廣州老年開放大學直屬教學點。

## 3.6 提升服務客戶質效

### 持續推進社保卡業務

本行積極響應廣東省社會保險基金管理局關於社保卡業務「就近辦」「多點辦」的政策號召，持續推進社保卡合作經辦網點建設，本行首家「社保卡+銀行」合作服務網點在番禺沙灣支行揭牌，白雲支行營業部成為白雲區首批社保卡服務合作網點。本行充分發揮點多面廣、深入城鄉的網點地緣優勢，積極佈局建設社保卡服務點，全轄超400家營業網點支持社保卡業務辦理，是廣州市社保卡服務網點數量最多的銀行，極大便利了社區、村社群眾辦理社保卡業務。本行積極響應快速制卡要求，加大即時制卡設備投放力度。報告期內，本行增設12家社保卡即時制卡網點，拓展新增社保卡超4萬張。截至報告期末，本行共有141家網點支持社保卡新申領、補換業務一站式辦理，覆蓋廣州市每個行政區，大幅提升服務效率。

### 齊心共建便民暖心驛站

本行暖心驛站堅持以客戶為中心，充分發揮基層黨組織示範引領作用，以「廣州農商銀行暖心驛站，溫暖常伴您身邊」為主題，以戶外勞動者、「一老一小」等重點人群為主要服務對象，圍繞群眾實際需求，積極與社區、街道、村社等開展共建暖心服務。截至報告期末，本行已建設150家暖心驛站，遍佈廣州11個行政區域及佛山、肇慶、清遠、河源、珠海等地市，有效延伸服務半徑。報告期內，暖心驛站累計開展共建暖心服務647場，服務群眾近1.9萬人次，提高廣大人民群眾的幸福感和獲得感。

### 持續完善現金服務保障機制

本行各網點均開設小面額、殘損幣兌換窗口，配備多規格零錢包，開通線上線下多渠道兌換預約服務，實現「即來即兌」，常態化保障群眾現金兌換需求。報告期內，本行累計辦理殘損幣兌換金額786萬元，小面額新鈔兌換4.46億元。依託30個網格責任網點，輻射10個區域、30個街道，構建全域化現金服務網絡；為特殊群體提供上門服務603次，上門投放零錢包4.58萬個、累計兌換金額1087萬元，切實解決商戶「找零難」問題；全面摸排網格內4314戶民生、涉外經營主體，引導承諾不拒收人民幣現金，鞏固拒收現金整治成效，全力保障社會公眾現金使用便利與安全，營造安全、順暢、便民的現金流通環境。

### 戰略重視營業網點建設

本行全面推進「114」營業網點發展模式，通過明確「1個戰略定位」，夯實「1個客戶基礎」，優化人員、產品、流程、考核「4大關鍵要素」，綜合型網點做大做強，專業型網點做專做精，推進營業網點經營屬地化、市場化和高效化，進一步激發網點經營動力活力。報告期內，本行圍繞賦能實體、服務民生開展「強陣地·新觸點·星服務」特色網點建設，創建百億標杆網點9家、益企共贏標杆網點10家、特色業務示範網點30家，完成超50家網點鄉村振興、適老便民、政務社保、家庭親子、城市書房等特色專區改造，升級民生服務場景。

### 強化 STM 智能建設與客戶服務

報告期內，本行從功能拓展、運維保障、業務考評等維度全方位加強 STM 管理，推動 STM 業務替代率提升至 85%，業務承接率提升至 40.3%；網點客戶旅程管理系統多渠道接入 4 類 21 種產品，廣州地區上線該系統的網點較年初增加 116 個，有效擴大服務觸達範圍。

### 升級手機銀行生態與場景服務

推出鴻蒙手機銀行客戶端，進一步豐富終端版本以滿足不同客戶需求；深化「金融 + 生活」場景生態建設，新增 U 惠廣東、銀聯掃碼收付款等便民服務功能，覆蓋餐飲消費、跨境支付等多元場景；上架「食在廣州」餐飲消費券活動實現國補政策直達；推出「金融日曆」「客戶賬單」等特色功能。手機銀行依託更豐富的功能和更便捷的服務，積極引導客戶通過線上渠道辦理業務，推動金融服務綠色低碳化，助力全民踐行綠色低碳生活方式。截至報告期末，本行手機銀行客戶達 516.7 萬戶，較年初增長 10.2%。

### 深化智慧客服應用與客戶保障

本行持續優化智能服務體系，豐富電話銀行智能語音導航業務場景並新增粵語導航功能，深度迭代智能外呼話術模型，引入 RPA 機器人、知識圖譜等技術升級智能外呼應用，新增人機多輪交互及意向客戶即時轉人工服務模式切實提升客戶交互體驗。報告期內，本行智能語音導航累計服務客戶近 200 萬人次，電話銀行智能服務占比超 6 成；智能外呼服務客戶超 1600 萬人次，同比增長 69%；處理全渠道交易欺詐風險監控業務近 24 萬筆，主動識別風險案件 343 宗，挽回客戶損失 557 萬元。本行獲評「2025 中國客戶服務節最佳學習型組織」及信息時報「金獅好口碑年度優秀客服服務銀行」。

## 3.7 金融消費者權益保護

### 完善投訴處理制度體系

報告期內，本行根據國家法律法規要求和監管規定，持續完善客戶投訴處理制度體系，覆蓋投訴處理、應急處置、多元糾紛化解等重點領域，進一步落實落細一般消費投訴的分級處理機制，建立分工協作、統一高效的消費投訴管理體系。

### 優化投訴處理

本行高度重視金融消費者投訴，報告期內，本行全年受理各渠道消費者投訴共1044件，投訴及時辦結率100%。本行持續加強投訴處理能力建設，暢通消費者訴求反映渠道，持續加大消保熱線人力配置，保障專線接通效率與服務專業性，主動傾聽客戶意見建議，切實解決客戶實際訴求，持續提升糾紛化解實效。

### 開展公眾宣傳

報告期內，本行統籌打造12個主題教育月，構建多層次、多渠道、常態化的金融知識宣傳教育體系，共開展金融教育活動超5000場次，通過自有媒體平台發佈原創推文90篇。本行積極踐行企業社會責任，開展「3·15金融消費者權益保護教育宣傳」「普及金融知識萬裏行」「金融教育宣傳周」等主題宣傳活動，全年宣傳觸及人數超1000萬人次，有效拓展金融知識普及覆蓋面，提升消費者金融素養。

報告期內，本行消保工作獲得監管單位、全國性媒體授予的6個獎項，包括廣東正和銀行業保險業消費者權益保護中心頒發的「廣東金融消保宣教工作特色創新單位」；廣東省金融消費權益保護聯合會頒發的「金融知識宣傳教育先進單位」「多元解紛先進單位」稱號等。

## 3.8 加強供應商管理

截至報告期末，本行集中採購項目主要合作供應商651家。

### 管理原則和制度規定

本行在採購過程中堅持「公開、公平、公正」的原則，依法執行《中華人民共和國招標投標法》等相關規定，確保採購活動合規、高效、廉潔。本行制定了完善的採購管理制度和操作流程，對供應商的資格管理、日常維護管理、考核評價管理、退出機制等內容進行明確。

### 環保和社會責任要求

本行在採購制度上明確原則上優先採購綠色節能環保產品，不得採購國家限制或不鼓勵生產、採購、使用的高耗能、高污染或淘汰類產品。如採購項目涉及環保需求的，供應商准入的條件要符合國家綠色環保有關標準和要求。在採購文件中明確要求供應商合法、誠信，作出近三年內在經營活動中沒有重大違法或不良記錄的承諾。根據具體項目情況對供應商提出明確的環保要求，外包人員與外聘機構簽訂勞動合同、絕不侵犯任何第三方的知識產權等要求。

### 考核評價和監督管理

本行通過對供應商日常考核評價和年度考核評價相結合的動態考核評價方式，對考核不合格供應商，直接退出本行該採購類別供應商庫；對有不良行為供應商，納入黑名單管理。供應商在響應過程或者履約過程中出現違規違法、不按照合同履約的行為，給本行帶來較大影響的，可提交至政府公共資源交易中心進行通報。

### 溝通交流和業務支持

本行設立專項渠道為供應商解決困難，除電話受理供應商諮詢、投訴外，還專門設立了採購監督郵箱；將該監督郵箱印製在採購文件上，安排專人對監督郵箱每日進行查看，接受供應商對採購工作的監督、投訴及意見建議，並根據反饋情況認真進行分析核實和處理。積極邀請年度考核排名前列或合作項目數量較多的供應商，參與我行供應商座談交流會，聽取其對我行採購項目的意見建議，以及給予其採購業務方面的指導支持。

## 3.9 安全管理與隱私保護

### 信息安全體制建設

組織架構方面，建立全行信息安全組織架構，總行成立網路安全領導小組，由黨委書記任組長、全面統籌全行網路安全管理建設，總行行長與各單位主要負責人簽訂網路安全工作責任書，各單位分解網路與信息安全工作到各個崗位，層層壓實安全責任。制度建設方面，本行嚴格對標國家信息安全法律法規，圍繞終端安全、數據安全、物理安全、主機安全、應用安全、網路通信安全、信息發佈安全等領域制定了20餘份管理制度，全方位規範信息安全管理工作，確保安全工作有規可循。應急機制方面，針對各類網路與系統設施故障、網路攻擊、數據洩露、對外信息發佈渠道異常等突發事件場景制定應急預案，明確應急處置流程與報告路徑，並開展應急演練，通過實操演練及經驗總結，檢驗和完善應急預案，確保發生信息安全突發事件時，能快速有序處置。

### 信息安全管理措施

本行按照「縱深防禦，三道防線」原則部署信息安全防護技術底座，網路通信安全方面，部署網路防火牆、抗DDoS攻擊、入侵檢測系統、入侵防禦系統、防篡改系統、web應用防火牆、APT高級持續性威脅等安全防護平臺；終端安全方面，部署網路准入、終端管控、文檔加密、防病毒等安全防護軟體；主機安全方面，部署主機安全防護系統，系統主機嚴格按照安全基線進行配置，定期開展服務器漏洞掃描與漏洞修復工作；數據安全方面，部署數據靜態脫敏、加密平臺、文件水印、數據防洩漏系統等防護軟體。持續調優安全體系防禦策略，強化一體化告警檢測與安全運營能力，通過與專業安全公司合作，引入安全評估、滲透測試、網路安全演練、網站監測、流量清洗、應急支持等專業服務，形成內外聯防聯控，構建7\*24小時持續、主動、閉環安全運營體系。定期開展網路安全意識培訓，宣貫信息安全管理要求及相關法律法規，提升員工合規安全意識；定期開展信息安全檢查，確保信息安全制度有效執行。報告期內，本行各項信息安全保護措施有效落實到位，未發生重大信息安全事件。

### 數據安全體系完善

組織開展監管統計報送數據質量專項治理，持續提升監管報送數據質效。強化數據標準貫標落標，推動企業劃型和涉農貸款標識落標，完善數據標準庫，數據標準權威性和貫標水平顯著提升。建成數據資產全生命週期管理體系，開展重要系統數據資產盤點，數據資產管理邁入運營新階段。健全數據安全管理機制，數據安全管理框架搭建成形，完善數據安全管理規範，開展數據分類分級，數據安全訪問控制逐見成效，強化本行數據安全防護。

### 運營安全管理強化

本行全面加強安全生產管理，持續築牢安全防線，着力提升安全風險防控能力，嚴防發生各類責任事故，切實保障客戶及員工生命財產安全。壓實安全管理責任方面，健全完善安全生產責任制規定，明晰各級崗位人員的安全生產工作任務清單，以監督考核為導向，壓實工作責任，提高員工安全意識，推動全體員工認真履職。強化安防水平方面，按照上級單位及監管部門要求，做好安防和消防設施建設工作，發揮安全管理平臺與視頻監控、安防報警、消防報警、求助對講等子系統的聯動作用，做實安全風險監測，保障工作環境和客戶環境安全。消除風險隱患方面，全面開展風險隱患排查整治及落實隱患整改措施，做好重要時期及重大氣象條件下的各項安全防範工作，突出抓好消防安全管理工作，防範和消除安全風險。落實風險監測方面，在全國兩會、十五運會和殘特奧會、春節等重要節假日及重大氣象條件下，密切監測各類場所的安全風險，落實值班值守要求，密切與公安機關、治安救援單位的溝通聯繫，保障重要時期安全。加強安全宣教方面，報告期內，分層級開展內部安全生產系列宣講活動68場次，提升員工安全意識及操作技能。防範電信詐騙方面，普及反電信詐騙知識和做好提示客戶防範各類詐騙工作，組織各分支行及網點印製防範電信網絡詐騙致市民告知書，制定打擊治理電信網絡詐騙工作等方案制度，深化警銀聯動，建立「省級-市級-區級」多軌協作機制，全年本行共成功堵截26起電詐案件，挽回客戶經濟損失約379.6萬元。

### 隱私保護持續強化

制定《廣州農村商業銀行個人客戶信息安全保護管理辦法》，定期對制度執行情況開展檢查；強化個人信息保護培訓教育和金融知識宣傳，夯實個人信息安全管理基礎。報告期內，本行開展個人信息保護專項檢查2次，優化個人信息保護管理工作；邀請行外專家開展個人信息保護專項培訓，強化員工個人信息保護意識；發佈個人信息保護知識科普宣傳推文；結合消保活動，向公眾宣傳個人信息安全知識，共開展線下金融教育活動近5000場，覆蓋35萬人次，增強公眾個人信息保護意識。

## 3.10 保障員工權益

### 僱傭和勞工準則

報告期內，本行嚴格遵守《中華人民共和國勞動法》《中華人民共和國勞動合同法》等法律法規以及《廣州農村商業銀行勞動合同管理實施辦法（2020年修訂）》等內部規章制度，依法合規與全體員工簽訂勞動合同，保護員工合法權益，尊重員工職業選擇，並按照適用的法律法規和本行相關規定處理員工勞動關係事宜。勞動合同條款包括工作時間、休息休假、勞動報酬、社會保險、勞動保護、勞動條件、職業危害防護、合同期限和勞動合同的變更、解除、終止等。報告期內，本行嚴格遵守《中華人民共和國就業促進法》《中華人民共和國社會保險法》《中華人民共和國未成年人保護法》《中華人民共和國禁止使用童工規定》等法律法規，修訂完善《廣州農村商業銀行員工招聘管理辦法》，在招聘過程中嚴格核實擬錄用人員身份、年齡等信息，反對任何形式的歧視、使用童工或強迫勞動。本行充分尊重女性職工的決策意見，在人員晉升、薪酬福利等範疇致力於為女性創造公平友好的職業發展環境，實現雇員的性別平等；本行男性與女性職工數量維持在合理、穩定的水平。持續完善離職管理工作，通過落實離職面談、加強挽留等措施，深入了解員工訴求並積極提供幫助。

### 工作時長與假期

本行制定《廣州農村商業銀行員工休假管理辦法》《廣州農村商業銀行員工勞動紀律管理辦法》，實行每日8小時工作制，如因工作需要安排員工加班，則遵循自願原則，並根據相關規定支付加班費；公休假包括雙休日和國家法定節假日，國家法定節假日按照國家規定執行；員工請假包括帶薪年休假、產假、婚假、喪假、事假、病假及探親假等。

### 優化員工晉升機制

本行深入貫徹落實「人才興行」戰略，深化競爭擇優的市場化用人機制，未雨綢繆放眼佈局各層級、重點領域人才隊伍建設，打通員工發展晉升通道。報告期內，新增《廣州農村商業銀行股份有限公司授信業務專職審批人管理辦法（試行）》等制度，健全人才選用與晉升機制，暢通全體員工發展渠道。

### 員工薪酬與福利

本行薪酬管理堅持按勞分配、效率優先、兼顧公平及可持續發展的原則，遵循「績效考核引領發展」理念，根據「承接戰略、對標同業、保持本色、強調核心」的考核思路，建立符合現代金融企業發展要求的激勵約束機制，有效發揮薪酬的保障激勵作用。根據國家相關法律法規，本行為員工繳納社會保險和住房公積金，建立了全行性企業年金及補充醫療保障計畫，提高員工福利待遇水平。

### 完善職工醫療保障

本行持續推動實施全行職工互助保障計畫，不斷完善住院醫療、重大疾病、意外傷害「三位一體」的職工醫療保障體系。報告期內，職工醫療保障體系惠及員工9435人。

### 重視員工專業水平和職業素養提升

報告期內，本行通過內訓、外派培訓、轉培訓等多種形式組織開展關鍵崗位專業能力提升培訓項目，累計推進培訓項目610餘個，覆蓋各層級員工15萬餘人次，開展500場線上直播培訓，人均在線學習120小時，培訓主題涉及黨務、紀檢監察、內部審計、風險管理、授信審批、產品經理、金融科技、人力資源管理、財務管理、辦公管理、採購管理等，着力提升幹部員工隊伍素質水平。

### 暢通民主溝通渠道

本行始終秉持傾聽員工心聲的理念，為員工意見和反饋提供多樣化溝通渠道，支持員工反饋意見。報告期內，本行規範召開職工代表大會，審議與員工切身利益相關議案11項。深入開展「工會主席面對面」「工會主席接待日」等基層調研活動，就職業發展、流程優化、後勤保障、福利待遇等問題與基層員工深入溝通探討，逐條逐項跟蹤解決100餘項痛點難點問題。

### 關心關愛困難員工

報告期內，本行深化「農商有愛·心連心」等專項舉措，全年幫扶遭遇重大疾病、災害員工52名，累計發放幫扶資金162.82萬元；投入100餘萬元實施職工互助保障計畫，不斷提升職工歸屬感幸福感。

### 重視員工身心健康

本行定期組織員工進行健康體檢，選擇優質三甲公立醫院、體檢機構供員工自由選擇，並持續優化體檢套餐項目，滿足不同性別、不同年齡段員工的多元化、個性化體檢需求。報告期內，本行在職員工體檢覆蓋7954人次，退休員工體檢覆蓋1584人次；圍繞員工身體健康，開展6場體重管理系列健康培訓講座。

### 系統推進「全員健康」守護工程

錨定「以健康文化助推高質量發展」目標，圍繞員工身體健康，持續開展「每日活力工間操」「金米運動積分卡」活動，引導鼓勵廣大員工樹立「快樂工作、健康生活」理念。報告期內，線上運動打卡參與員工近2500人，助力員工累計減重超350斤，日均運動大於一萬步超2萬人次，日均運動三公里以上超5000人次。圍繞員工心理健康，邀請專家開展心理輔導講座，常態化開設心理諮詢熱線，為員工免費提供專業心理諮詢服務，幫助員工疏導工作和生活壓力，用心用情打造企業健康文化。

## 精心組織文體競技活動

報告期內，本行舉辦中秋古韻遊園、親子家庭日活動，邀請員工及家屬近2000人參與活動，沉浸式感受傳統文化，營造溫馨和諧文化氛圍；擦亮「金米杯」競技特色品牌，舉辦全行廣播體操比賽、徒步活動、籃球大賽、乒羽大賽等大型體育活動；緊扣「資產效益年」活動主題，擦亮「我為農商添光彩」勞動技能競賽品牌，聚焦網點綜合競爭力、中小額資產核心競爭力等重點工作開展競技活動12項，3000餘名員工參賽，全面營造「以賽促發展」氛圍。

### 「鏗鏘玫瑰 競綻芳華」2025年「三八」國際婦女節企業文化活動

3月7日，廣州農商銀行舉辦「三八」國際婦女節企業文化活動，將節日的歡樂與祝福傳遞給每一位女員工，鼓勵女員工們在不同崗位詮釋「鏗鏘玫瑰」的別樣風采。



### 「大手牽小手·幸福家同行」活動

6月7日，廣州農商銀行在廣州森林海嬉水樂園成功舉辦「大手牽小手·幸福家同行」活動，200餘個家庭、600餘名員工和家屬歡聚一堂，共享美好時光。



### 「美好農商 迎「籃」而上」2025年廣州農商銀行「金米杯」籃球賽

8月，廣州農商銀行舉辦2025年「金米杯」籃球賽，來自總行部門、各經營機構、子公司的22支隊伍200餘名員工參賽，他們在為期3天的比賽中揮灑汗水、奮力拼搏、以球會友，呈現了一場場精彩紛呈的視覺盛宴。



### 「羽」眾不同，「乒」出精彩」 廣州農商銀行2025年乒羽大賽

9月13日、20日、21日，廣州農商銀行2025年乒羽大賽在廣州體育館開賽，來自各分支機構、子公司及村鎮銀行等21家單位400餘名員工參與本次活動。



### 廣州農商銀行舉辦「花好月圓·情滿農商」中秋古韻遊園活動

9月28日，廣州農商銀行舉辦「花好月圓·情滿農商」中秋古韻遊園活動，總行領導與近千名員工和家屬歡聚一堂，共迎中秋。



### 「活力農商人，健康中國夢」 廣州農商銀行2025年廣播體操比賽

11月16日，廣州農商銀行在廣東財經大學體育館舉辦廣播體操比賽，來自總行各部門、各分支機構、子公司等20家單位400餘名員工參與本次活動，展現出我行員工昂揚向上的精神風貌。



### 「健步農商·活力綻放」 廣州農商銀行2025年徒步活動

12月6日，廣州農商銀行舉辦2025年徒步活動，來自總行各部門、各分支機構、子公司等20餘家單位500餘名員工參與本次活動。



## 3.11 公益慈善與社會幫扶

### 踐行公益慈善

本行金米公益基金會以鄉村振興為服務主線，深化「公益+金融」幫扶模式，不斷提升區域影響力。報告期內，本行金米公益基金會獲廣州市慈善服務中心、廣州市慈善組織社會監督委員會頒發的「2024年度廣州地區慈善組織透明評價等級A級」榮譽證書以及「2025年廣州慈善服務表揚狀」榮譽，慈善項目善款支出約580萬元。

### 深入推進「銀社助農促振興」項目

報告期內，金米公益基金會聯合廣州市社會組織聯合會，持續開展「銀社助農促振興」項目，擴展幫扶範圍至從化、增城、南沙等7個涉農區，主要圍繞鄉村產業項目孵化、鄉村組織人才培育及困難群體關愛三大方面開展幫扶，捐贈支出善款180萬元，助力培養鄉村人才280餘人次、慰問困難群體620餘人，助推授信金額超10億元。該項目通過搭建鄉村振興相關產業項目孵化平台，深入了解廣大村民、退役軍人、創業青年、婦女等鄉村振興主體的幫扶需求，為其提供資金扶持，以產業帶動就業、促進群眾穩定增收。

### 積極開展助力鄉村振興項目

報告期內，本行以營業網點為志願服務驛站，收集轄內慈善需求，圍繞美麗鄉村建設、完善文體設施、扶老恤病等方面，積極推動業務條線幫扶項目，捐贈390萬元支持281個子項目，覆蓋重點業務村社/街道269個，其中，包括省級「百千萬工程」典型村16個，累計受益12.67萬人次。

### 開展社會幫扶

本行圍繞鞏固脫貧攻堅成果、鎮村公共基礎設施水平、鎮域公共服務能力、鄉村產業發展水平、黨建促鄉村振興水平等主要任務，扎實推進各項幫扶舉措。報告期內，本行獲評「廣東扶貧濟困紅棉杯銀杯」「廣州市‘6·30’助力鄉村振興活動金穗杯金杯」榮譽，幫扶工作的社會認可度持續提升。

### 專題研究鄉村振興結對幫扶

本行深入對口幫扶鎮村開展鄉村振興駐鎮幫鎮扶村調研，實地查看幫扶項目建設情況，明確合作方向，鞏固幫扶關係，加強資源協調，做實幫扶工作，推動鞏固拓展脫貧攻堅成果同鄉村振興有效銜接。報告期內，本行根據結對幫扶鎮村提出的實際需求，捐贈100萬元支持清遠市陽山縣新圩村污水處理設施項目、合上村自來水管修建工程等，捐贈90萬元支持貴州省畢節市9個幫扶村路燈採購及安裝、環境綜合治理等項目。

### 積極參與消費幫扶

報告期內，本行充分發揮工會組織優勢，以「以購代捐、以買代幫」模式，採購幫扶鎮村特色農副產品，助力農企農戶增產增收，推動形成從「幫扶輸血」到「產業造血」的良性循環。

## 第四篇

# 管治責任管理篇

---



## 4.1 堅持黨建引領發展

本行黨委堅持以習近平新時代中國特色社會主義思想為指導，持續深入學習黨的二十大和二十屆二中、三中、四中全會精神，全面貫徹落實中央經濟工作會議精神，積極踐行金融工作的政治性、人民性，堅持和加強黨的全面領導，壓緊壓實管黨治黨主體責任，堅定不移推進全面從嚴治黨向基層延伸、向縱深發展，以高質量黨建為經營業務高質量發展提供堅強政治保障和組織保障。

### 全面加強黨的領導

堅持把黨的領導融入公司治理各個環節，持續健全完善黨的領導和決策機制，確保符合「三重一大」範圍的事項按照對應程序進行集體決策，並均經過黨委會審議，充分發揮黨委「把方向、管大局、保落實」的領導作用。嚴格落實「第一議題」閉環管理和落實反饋機制，確保全行改革發展始終沿著正確方向前進。報告期內，本行累計開展「第一議題」學習46次、黨委理論學習中心組學習12次，帶動基層開展3600餘次。

### 深入推進黨的建設

本行全面貫徹落實新時代黨的建設總要求，以高質量黨建引領高質量發展，突出「強引領、聚合力、鑄隊伍、促發展」總體目標，探索構建本行黨的建設442工作體系：以實現目標融合、組織融合、職責融合、成效融合「4個融合」為行動方向，以組織實施政治引領、思想鑄魂、作風錘煉、紀律護航「4大工程」為根本，以樹立先進黨組織、先進共產黨員「2個先進」為落腳點，持續築牢黨建基礎，全面賦能高質量發展。

### 持續深化黨業融合

堅持黨建引領經營業務高質量發展，健全完善上下貫通、執行有力的組織體系，持之以恆加強幹部隊伍建設，充分發揮基層黨組織戰鬥堡壘作用和黨員先鋒模範作用，奮力打造黨業融合典範。報告期內，組織召開黨業融合調研座談會，深入基層開展專項調研，積極探索黨業融合新路徑、新方法，拓展黨建共建模式，開展共建活動500餘場次；深化創建「金穗向陽」黨建品牌，深入開展「揭榜掛帥」等黨業融合攻關行動，帶動黨員圍繞「資產效益年」任務目標奮勇爭先；成立黨員先鋒服務隊，設置黨員先鋒窗、示範崗，積極投身綠美廣州、「兩熱」防控、「服務全運我先行」、金融志願服務等工作5000餘人次。

## 4.2 持續完善公司治理

### 持續健全協調運轉、有效制衡的公司治理機制

本行根據法律法規及監管規定，建立了包括股東大會、董事會、監事會、高級管理層等治理主體在內的公司治理架構，明確各治理主體的職責邊界、履職要求，持續完善風險管控、制衡監督及激勵約束機制，不斷提升公司治理質效。截至報告期末，本行董事會由15名董事組成，包括執行董事3名、非執行董事7名，獨立非執行董事5名；董事會成員履歷豐富、背景多元，擁有財務、法律、會計、經濟、金融、工商管理專業經驗，代表不同所有制背景、規模特徵、產業類型等企業的發展視角。本行監事會由9名監事組成，包括職工監事3名、外部監事3名和股東監事3名；監事會成員涵蓋財政、法律、會計、經濟、工商管理專業背景，具有會計師事務所、律師事務所、高校、國企、民企、村社等多元化從業背景。本行行長、副行長、行長助理組成本行高級管理層。報告期內，本行共召開股東大會2次，合計審議議案18項，聽取通報6項；共召開董事會14次，其中，召開現場會議12次、書面傳簽會議2次，合計審議議案102項，聽取通報39項；共召開監事會6次，合計審議議案28項，聽取通報22項。

### 積極開展專業培訓、專項調研，持續提升治理主體履職能力

報告期內，董事、監事、高級管理人員通過線下方式現場參加了2025年度廣州農商銀行董事監事高級管理人員履職能力提升培訓暨「十五五」發展戰略規劃專題培訓，2期培訓主題分別為《變局已至，內卷向內——「十五五」宏觀形勢分析與銀行戰略升維》《全球經濟大變局與中國經濟新發展格局——「十五五」時期及2026年關鍵政策方向》；董事、監事通過線上方式參加了4期法律法規和監管規定主題培訓，分別為《金融機構合規管理辦法》《商業銀行市場風險管理辦法》《銀行保險機構數據安全管理辦法》解讀以及《反洗錢反貪污專題培訓》；董事會戰略與投資委員會（三農委員會）委員、董事會成員先後赴浙江省杭州市、江蘇省蘇州市、廣東省潮州市及河源市等地開展同業交流、三農座談以及走訪調研，了解鄉村振興戰略實施成效、鄉村金融服務提升、農業企業發展、村民財富增值等具體情況。

### 依法合規開展信息披露

本行嚴格遵守《上市規則》《商業銀行信息披露辦法》以及《廣州農村商業銀行股份有限公司信息披露管理辦法》等內外部制度要求，真實、準確、完整、及時地開展信息披露工作，切實保障利益相關方的合法權益。報告期內，本行累計發佈包括《廣州農村商業銀行股份有限公司2024年度報告》《廣州農村商業銀行股份有限公司2024年度社會責任報告》《廣州農村商業銀行股份有限公司2025年中期報告》以及相關臨時公告共計61項。

### 高度重視股東權益保護與投資者關係管理

本行制定《廣州農村商業銀行股份有限公司投資者關係管理辦法》；於本行官方網站開設投資者關係欄目，及時披露年度報告、中期報告及投資者關係相關信息，供投資者查閱；通過投資者調研接待、路演活動等線下方式以及投資者熱線接聽、投資者關係郵件回復等在線方式加強與境內外投資者和中小股東的溝通；以召開股東大會方式向股東傳遞準確、透明的信息，鼓勵股東出席股東大會，讓股東更好地了解、參與本行決策與監督，充分有效維護各類股東特別是中小股東合法權益。

## 4.3 強化合規內控管理

### 優化完善內控管理體系

報告期內，本行積極響應金融監管政策導向，結合實際，對合規管理辦法進行系統性修訂；建立首席合規官及合規官機制，明確合規管理相關責任並層層壓實，加速推動本行合規管理從「被動監管遵循」向「主動合規治理」轉變。報告期內，本行對標重審推動存量制度更新迭代，制度新增42份、修訂276份；圍繞關鍵領域和薄弱環節開展制度執行檢查，強化制度執行監督，築牢合規內控防線。報告期內，本行系統宣貫厚植合規經營理念，圍繞合規管理重點領域共開展5場合規管理系列培訓，通過典型案例剖析、制度深度解讀、政策分析等方式，分享風險識別與控制方面的熱點難點問題，有效提升員工合規管理專業能力及履職水平，持續推動合規經營理念內化於心、外化於行。

### 持續強化反貪污反腐敗

制度建設方面，報告期內，本行全面梳理排查反腐敗、反貪污及廉政建設制度有效性和規範性，修訂完善《廣州農村商業銀行股份有限公司紀檢機構信訪舉報受理辦理工作指引》《中共廣州農村商業銀行股份有限公司委員會關於黨組織處分違紀黨員工作指引》。日常監督管理方面，組織各級黨組織「一把手」開展述責述廉，發現問題、及時指出，推動關鍵少數更好地知責擔責、守廉踐廉；緊盯違規吃喝、違規收送禮品禮金、借調研培訓等名義公款旅遊等「四風」問題開展全面自查；系統梳理全行廉潔風險崗位，形成廉潔風險崗位清單，組織重點領域和關鍵崗位862人填報或更新電子廉政檔案信息；定期組織召開黨風廉政建設和反腐敗工作情況溝通會商會和監督聯席會議，進一步提升監督治理效能。紀律教育、廉潔教育方面，通過第一議題、理論學習中心組、三會一課、主題黨日深入學習習近平總書記關於加強黨的作風建設的重要論述和中央八項規定及其實施細則精神；通過召開警示教育會、編制案例匯編、觀看警示教育片等方式，深入開展以案說德、以案說紀、以案說法、以案說責，報告期內，本行召開警示教育會近300次，編制案例匯編3本，組織觀看警示教育片、參觀廉政教育基地17800餘人次。

### 全面夯實反洗錢管理

制度建設方面，本行持續健全反洗錢制度建設及管理機制，對標監管新規修訂反洗錢內控制度及反洗錢合規與風險考評細則，發佈《洗錢風險提示》等文件27份，開展業務制度反洗錢審查，優化反洗錢管理權限及行權流程，夯實反洗錢工作基礎。系統建設方面，本行持續推進反洗錢工作數字化轉型，上線反洗錢知識圖譜平台，持續優化反洗錢系統，提升系統支撐能力；持續推動反洗錢數據治理和評估，提升數據質量和監測標準的有效性。報告期內，本行組織開展多層級反洗錢培訓177場，覆蓋69759人次，參加培訓的人員包括董事會成員、監事會成員、高級管理人員、反洗錢崗位人員以及反洗錢工作相關崗位人員，培訓內容覆蓋反洗錢國際形勢、監管動態、政策法規、法律責任、內控制度、履職要求、科技應用和優秀實踐案例等；舉辦反洗錢上崗資格考試及突發事件應急演練，積極營造全行上下反洗錢合規良好文化氛圍。

## 4.4 防範化解金融風險

報告期內，本行堅持穩中求進工作總基調，緊扣金融「五篇大文章」和「新質生產力」戰略部署，持續提升風險管理質效；通過設定統一風險偏好、持續優化資產業務結構、壓實風險防控主體責任、着力防控重點領域風險、深化「數智化風控」建設、強化風險前瞻識別等舉措，積極應對外部環境與行業趨勢變化，保障本行經營穩健發展，牢牢守住防範化解金融風險的底線。

### 風險管控治理架構

報告期內，總行黨委和董事會持續加大高級管理層對強化全面風險管理、提升盈利能力和風險化解能力等工作的督導力度。監事會切實履行監督職責，聚焦風險防控，督促各單位查漏補缺。高級管理層切實承擔全面風險管理實施責任，嚴格落實黨委會和董事會決議，積極推進各項改革創新，採取有力措施應對風險挑戰，夯實全面風險管理基礎；全力推進中小額信貸業務發展，打造特色化經營能力，構建風險防控與價值創造雙輪驅動的發展格局。報告期內，本行開展以「壓大額、增中小，壓三產、增二產，壓流貸、增固貸，壓風險、增效益」為主題的「資產效益年」活動，多措並舉推動風險管理與業務發展的深度融合，切實提升中小額信貸業務核心競爭力，推動提升資產效益，加快信用風險收斂。

### 扎實推進全面風險管控

#### 信用風險管理方面

報告期內，宏觀環境複雜多變，經濟增速放緩，行業競爭加劇，多重壓力交織，本行部署開展「資產效益年」主題活動，夯實信用風險管理機制、嚴控新增業務風險，持續壓降異地及大額業務、加快退出潛在風險，加強不良資產清收、推進風險資產剝離。

#### 市場風險管理方面

本行各項市場風險指標達標，政策設定的業務集中度、預警止損限額也均符合管控要求，在多種情景壓力假設下，能應對估值變動對營業收入、淨利潤和資本充足率的衝擊，市場風險總體平穩可控。

#### 流動性風險管理方面

本行流動性儲備充裕，流動性指標均符合監管目標值要求，且在多種壓力情景假設下具備充足的流動性風險緩釋能力，整體流動性風險合理可控。

#### 銀行賬簿利率風險管理方面

在外部市場利率小幅震盪上行的環境下，本行利率敏感性資產和負債結構保持穩定，銀行賬簿利率風險總體可控。

#### 操作風險及外包風險管理方面

報告期內，本行未發生重大操作風險事件。

#### 法律風險管理方面

本行通過強化審查、優化管理、深化培訓及加強外聘律所考核等措施，有效提升法律風險管理水平。

#### 信息科技風險與業務連續性管理方面

報告期內，本行未發生三級（含）以上業務運營中斷事件，未發生重大信息科技外包風險事件，信息科技風險總體可控。

#### 聲譽風險管理方面

本行堅持預防為主、綜合施策、動態管理的原則，從頂層設計、監測預警、事前防範、應急處置和正面引導等方面系統推進，確保輿情態勢可控。

#### 洗錢風險管理方面

本行深化貫徹「基於風險」管理理念，嚴格遵循反洗錢法律法規及監管要求，持續強化洗錢風險管理，未發生重大洗錢風險事件或案件。

#### 表外業務風險管理方面

本行通過完善制度體系、加強常態化檢查等措施，持續規範和加強表外業務風險管理。

#### 戰略風險管理方面

本行積極應對內外部環境變化，將戰略風險管理融入全行發展目標，通過強化戰略執行跟蹤、深化同業研究與風險評估等措施，確保戰略規劃有效落地與動態優化。

#### 並表風險管理方面

本行聚焦管理賦能、風險共治與改革攻堅，持續加強對子公司的風險管理，在完善子公司治理機制、強化審計監督等方面取得積極成效。

## 4.5 推進數字化轉型

本行主動融入和服務數字金融建設大局，全面貫徹數字化轉型發展理念，聚焦賦能中小額資產業務核心競爭力和營業網點綜合競爭力，提升數字化風險防控水平和智能化管理能力，從業務線上化、經營數字化、產品場景化、營銷精準化、服務個性化、風控數智化、決策管理智能化等方面多維度發力，賦能全行中小額資產業務「三千億工程」「資產效益年」等重點經營活動，推動本行數字化轉型提檔加速，有效提升本行數字化經營能力，促進本行業務快速發展。

### 以頂層設計引領，加速數字化轉型賦能發展

結合本行做強業務特色、做深客群經營、做優資產質量等發展需要，制定《數字化轉型工作實施方案（2025-2027年）》，系統謀劃未來三年數字化轉型重點舉措。

### 聚焦提升中小額資產業務核心競爭力，促進業務高質量發展

2025年，以產品創新和流程再造全面優化中小額資產業務產品體系，截至報告期末，公司、零售、普惠等業務板塊累計推出89款中小額資產業務產品，實現100%支持客戶線上申請，創新公司「2+3+N」信貸產品融資服務，構建零售「1+3+N」產品數字化服務體系，推進「3+N」普惠產品業務流程再造。

### 聚焦提升營業網點綜合競爭力，強化數字賦能與場景創新

建設網點運營管理系統打造數字化運營管理平台；上線移動CRM系統，實現多渠道客戶資訊共享，累計觸達客戶10.8萬戶；依託客戶旅程管理系統，通過廳堂手持設備接入多渠道產品庫，提供即時、精準的服務方案；優化營銷決策平台；推動網點從傳統服務窗口向集智能服務、精準營銷與生態連接於一體的數字化樞紐升級。

### 聚焦提升數字化風險防控水平和智能化管理能力

健全數智化風控體系，做強貸前風控能力建設，做細貸中風險監測與決策，做深貸後監測與預警機制，做好帳戶與交易風險防控，護航高質量發展。打造智能化決策管理體系，上線大模型協同計算平台，建成資產配置系統，升級網點運營管理系統，提升決策管理效能。

### 深耕數字金融場景生態，強化數據應用後端支撐

本行緊跟人工智能和大數據發展趨勢，聚焦中小額資產業務，綜合運用大數據智能分析技術，持續深化數據應用賦能，促進數字金融發展。賦能經營管理數字化，升級優化移動經營數據看板，為我行經營管理數字化注入數據能力；賦能業務分析數字化，持續優化推廣數據自助查詢服務，有效幫助業務部門快速實現數據分析需求，加速數據價值釋放，提升數據效能；賦能金融服務數字化，在產品營銷、貸款風險管理等領域推廣應用人工智能模型，為業務發展提供多維數據支撐；賦能辦公智能化，構建本地大模型能力，先行先試大模型智能體應用，加速數據價值發揮，打造智能化管理新範式。

報告期內，本行「數據驅動未來·數智手機銀行項目」榮獲廣東省政務服務和數據管理局「數據要素X」廣東分賽新銳力量獎、廣東省金融科技協會2025年廣東省「智能金融 創新應用」優秀案例——智能管理卓越案例、中國金融認證中心（CFCA）「2025年區域性手機銀行領航執行獎」。

## 4.6 企業文化培育與宣貫

**企業文化理念：**本行企業文化理念體系共分為四部分：企業願景、企業使命、企業價值觀、經營管理理念。

企業願景	成為國內一流商業銀行
企業使命	廣州農商銀行 與您共創美好生活
企業價值觀	穩健 高效 創新 誠信 平等 廉潔
企業十大經營管理理念	<p><b>經營理念：</b>多快好省 合作共贏</p> <p><b>管理理念：</b>讓每一件事情都有規可循 讓每一位員工都履職盡責</p> <p><b>發展理念：</b>發展是硬道理</p> <p><b>創新理念：</b>唯有創新 才更美好</p> <p><b>風險理念：</b>正視風險 管好風險</p> <p><b>合規理念：</b>任何人任何事任何時候 都必須合規</p> <p><b>內控理念：</b>一切盡在管控之中</p> <p><b>人才理念：</b>讓進取者獲得機會 讓貢獻者獲得回報</p> <p><b>協作理念：</b>主動 包容 友善</p> <p><b>服務理念：</b>用心 伴您每一步</p>

### 品牌宣傳管理

報告期內，本行有效擴大正面宣傳聲量，本行特色化發展主題宣傳在《中國金融》《中國農村金融》、財新等形成澎湃聲勢，服務「百千萬工程」宣傳聯動新華社廣東分社、南方日報閱讀量屢破百萬，獲省委宣傳部、省委網信辦、市委金融辦等關注轉發，創新欄目「來廣州 遊千村 迎全運」頻獲各區發佈轉發、總播放量超30萬次，「金米」IP借勢第十四屆金交會、「十五運」期間落地花城廣場、珠江新城地鐵站等，深度賦能業務發展，創新舉辦「百千萬工程」三年初見成效主題展，實現文化傳播與業務發展同頻共振。

### 知識產權保護

為進一步擴大「金米」品牌的影響力及美譽度，確保「金米」品牌形象的獨佔性和排他性，避免他人侵害本行權益的同時，持續強化管理本行知識產權無形資產，報告期內，統籌對本行知識產權、商標、著作權等重要無形資產合計245件，做到專人精細化管理，以專業、專注的切實行動，助力本行「金米」品牌、「金米」系列產品、「金米」企業文化在市場競爭中安全高質量發展。

## 未來展望

2026年，是「十五五」規劃的開局之年，本行將以習近平新時代中國特色社會主義思想為指導，深入貫徹黨中央、國務院決策部署，承接廣東省產業升級戰略，抓實廣州市「12218」現代化產業體系整體性躍升歷史契機，始終把握金融工作的政治性、人民性，以本行「十五五」發展戰略規劃為綱，堅持穩中求進總基調，堅定不移走好「3+2」特色化經營之路，構建「四大金融」服務體系，做深做透支農支小主業，做優做強中小額資產業務，做細做實營業網點發展模式，共同推動「十五五」時期本行高質量發展開好局、起好步。

面對國家加速綠色發展與可持續戰略的深入實施，本行將積極迎接氣候變化的挑戰，加速綠色金融產品與服務的創新迭代，攜手社會各界力量，共築綠色轉型的堅實橋樑；持續履行社會責任，創造社會價值；持續完善公司治理架構，全面推進ESG實踐。未來，本行將持續推動ESG管理體系與機制的完善，強化員工ESG意識培訓，深化ESG信息透明度，為經濟社會的綠色轉型與可持續發展貢獻廣州農商銀行力量。

### 環境責任管理方面

本行將持續升級綠色金融一體服務能力，加快推動單一信貸向供應鏈金融創新，支持企業發行綠色債券，探索豐富消費信貸、財富管理等產品類型，完善「綠色+」產品系列，創新網點設置模式，推動綠色特色網點建設，加快拓展綠色金融業務，提升優質業務識別能力。本行也將積極響應國家綠色節能政策，倡導和踐行綠色節能理念，推行節能環保辦公舉措，助力社會可持續發展。

### 社會責任管理方面

本行將以服務實體經濟為使命，堅決扛起國有金融企業的責任擔當，以鄉村金融為底色、以服務區域經濟為本色，以中小額資產業務為主色，貫徹落實黨中央、國務院鄉村振興部署，深度對接廣東省「百千萬工程」，完善可持續的鄉村金融服務體系，並立足粵港澳大灣區，圍繞製造業立市部署，聚焦服務重大項目和「12218」現代化產業體系，「一區一策」賦能區域經濟轉型與高質量發展。深度服務「投資於人」政策目標，積極響應省市民生工程政策，緊扣「養老金融」大文章，全力服務廣州人民美好生活新需求、新嚮往。堅持以客戶需求為中心，聚力做好客戶分層分類的經營深耕，專注提升服務水平、客戶體驗與品牌影響力。深化「消保+」服務模式，進一步夯實金融消費者權益保護。持續開展各類公益活動，支持本土鄉村振興、社會民生發展及文化弘揚。

### 管治責任管理方面

「十五五」時期，本行將致力於長期戰略願景，錨定「成為全國中小銀行高質量發展排頭兵」的戰略目標，深耕四大金融服務體系，扎實做好「五篇大文章」，全面推進五大方面20項戰略實施舉措，以改革創新為動力，全面推進公司治理、業務結構、風險管理、數字化轉型和體制機制等關鍵領域的系統性改革，構築特色化競爭優勢，在服務實體經濟、優化資產負債結構、推動高質量可持續發展方面取得更加顯著的成效。

# 關鍵績效表

## 環境維度

指標	單位	2025年	2024年	2023年	
<b>溫室氣體排放量及密度<sup>1、2</sup></b>					
總溫室氣體排放量 <sup>3</sup>	噸-二氧化碳當量	11,256.78	11,042.86	12,290.74	
總溫室氣體排放密度 <sup>4</sup>	噸-二氧化碳當量/平方米	0.10	0.10	0.11	
範圍一溫室氣體排放	噸-二氧化碳當量	145.22	139.80	136.46	
範圍二溫室氣體排放 <sup>5</sup>	噸-二氧化碳當量	10,744.60	10,903.06	12,154.28	
範圍三溫室氣體排放 <sup>6</sup>	噸-二氧化碳當量	366.97	—	—	
<b>廢棄物</b>					
廢舊電子設備 <sup>7</sup>	件	875	1,068	332	
人均廢舊電子設備	件/人	0.36	0.42	0.14	
<b>資源消耗</b>					
能源總耗量 <sup>8</sup>	噸標準煤	3,075.14	3,116.77	2,911.53	
能源消耗密度 <sup>9</sup>	千克標準煤/平方米	26.91	27.28	25.48	
直接能源耗量	汽油	升	8,376.15	6,975.16	7,890.53
	天然氣	立方米	58,559.10	54,542.00	51,616.00
	液化天然氣	噸	0.00	2.46	2.74
間接能源耗量	外購電力	兆瓦時	24,314.54	24,725.28	23,022.56
年耗電密度 <sup>10</sup>	千瓦時/平方米	212.81	216.40	201.51	
公務車汽油消耗量	升	8,376.15	6,975.16	7,890.53	
辦公用水	立方米	130,249.00	117,056.00	126,355.00	
年用水密度 <sup>11</sup>	立方米/平方米	1.14	1.02	1.11	
辦公用紙量	噸	16.83	17.96	20.76	
辦公耗紙密度 <sup>12、13</sup>	千克/人	6.88	7.12	8.49	

註：

1. 2025 年度全年溫室氣體排放、能源、水資源使用相關資料收集及披露範圍為廣州農商銀行總行（包括廣州農商銀行總部大樓、網羽中心、景雲大廈及番禺中心機房）。由於機房的排放物類資料和能源及資源消耗類資料尚不能單獨計量，本行溫室氣體排放強度、廢棄物排放強度、能源消耗強度及辦公用水消耗強度均包含辦公區域和機房。
2. 基於本行的業務內容，運作過程中所產生的廢氣排放主要來源於溫室氣體與公務車尾氣，其中，公務車尾氣包括氧化物、硫氧化物及其他受國家法律及規例規管的污染物，相比溫室氣體排放總量，該部分污染物排放總量並不顯著，故不做披露。
3. 溫室氣體清單包括二氧化碳、甲烷和氧化亞氮，主要源自外購電力、辦公用紙及燃料。溫室氣體核算乃按二氧化碳當量呈列，並根據《公共建築運營企業溫室氣體排放核算方法和報告指南（試行）》《綠色信貸項目節能減排量測算指引》《2023 年電力二氧化碳排放因子》及英國環境、食品和農村事務部於 2020 年發佈的《關於企業報告溫室氣體排放因子指南》進行核算。
4. 年溫室氣體排放密度是指根據 2025 年度總行溫室氣體排放總量及總行建築總面積計算的總行年度單位建築面積溫室氣體排放量。
5. 根據生態環境部《2023 年電力二氧化碳排放因子》，廣東省電力平均二氧化碳排放因子為 0.4419tCO<sub>2</sub>/MWh。
6. 關於間接溫室氣體排放量、溫室氣體排放總量，在核算範圍 3 溫室氣體排放量時，僅包括營業、辦公消耗的紙張以及營業、辦公消耗的水產生的排放量，不含投融資產生的排放量。由於四捨五入的原因，2025 年溫室氣體排放量的總計與分項合計存在不等。
7. 2025 年度廢舊電子設備及人均廢舊電子設備相關資料收集及披露範圍為廣州農商銀行總行（包括廣州農商銀行總部大樓、網羽中心、景雲大廈及番禺中心機房）口徑。基於本行的業務內容，運營過程中產生的有害廢棄物主要為廢棄螢光燈管、廢硒鼓墨水匣，其總產生量較小，故不做披露；產生的無害廢棄物主要為整機未拆解的廢舊電子設備，皆交由回收商進行處理，由於廢舊電子設備種類繁多，無法準確統計其重量，故暫不對其重量進行披露。
8. 能源消耗總量為根據總行各能源耗量及中華人民共和國國家標準《綜合能耗計算通則（GB/T2589-2020）》中換算因素計算。
9. 能源消耗密度是根據 2025 年總行能源消耗總量及總行建築總面積計算的總行年度單位建築面積能源消耗量。
10. 年耗電密度是指根據 2025 年總行用電量及總行建築總面積計算的總行年度單位建築面積耗電量。
11. 年用水密度是指根據 2025 年總行用水量及總行建築總面積計算的總行年度單位建築面積耗水量。本行用水全部來源於市政供水，在求取適用水源上無任何問題。
12. 辦公耗紙密度是指 2025 年總行員工的人均打印紙消耗量。
13. 基於本行的業務內容，包裝物資料的統計與披露不適用。

## 社會維度

指標	單位	2025年	2024年	2023年
<b>僱員<sup>1</sup></b>				
員工總人數	人	8,806	8,831	8,751
按性別劃分				
男性員工	人	4,697	4,742	4,712
女性員工	人	4,109	4,089	4,039
按僱員類型劃分				
高層管理層	人	9	7	10
中層管理層	人	276	273	251
管理層	人	1,133	1,122	1,063
一般員工	人	7,388	7,429	7,427
按學歷劃分				
專科及以下人數	人	1,674	1,859	2,059
本科人數	人	5,851	5,749	5,551
研究生及以上人數	人	1,281	1,223	1,141
按年齡劃分				
29歲及以下人數	人	1,942	1,959	1,844
30歲-49歲人數	人	5,135	5,192	5,348
50歲或以上人數	人	1,729	1,680	1,559
按地區劃分				
中國大陸人數	人	8,798	8,824	8,743
港澳臺人數	人	8	7	8
海外人數	人	0	0	0
其他類型劃分				
處於產假、待產假的僱員人數	人	353	245	237
未來五年內合資格退休的僱員人數	人	1,263	998	794
員工離職率 <sup>2</sup>				
員工總離職率	百分比	2.93%	3.00%	4.58%

指標	單位	2025年	2024年	2023年
按性別劃分				
男性員工離職率占總離職	百分比	46.00%	50.57%	46.13%
女性員工離職率占總離職	百分比	54.00%	49.43%	53.87%
按僱員類型劃分				
高級管理層離職率占總離職	百分比	0.00%	0.38%	0.50%
中層管理層離職率占總離職	百分比	0.80%	1.51%	0.25%
一般員工離職率占總離職	百分比	90.20%	92.45%	94.76%
按學歷劃分				
專科及以下離職率占總離職	百分比	10.00%	14.34%	12.47%
本科離職率占總離職	百分比	61.00%	58.11%	58.85%
研究生及以上離職率占總離職	百分比	29.00%	27.55%	28.68%
按年齡劃分				
29歲及以下離職率占總離職	百分比	54.00%	45.66%	52.37%
30歲-49歲離職率占總離職	百分比	36.00%	43.40%	40.15%
50歲或以上離職率占總離職	百分比	10.00%	10.94%	7.48%
按地區劃分				
中國大陸員工離職率占總離職	百分比	100.00%	100.00%	100.00%
港澳台員工離職率占總離職	百分比	0.00%	0.00%	0.00%
海外員工離職率占總離職	百分比	0.00%	0.00%	0.00%
<b>員工健康與安全</b>				
因工作關係死亡人數	人	0	0	0
因工作關係死亡人數占比	%	0	0	0
工傷次數	次	11	6	9
因工傷損失總日數	天	1,013	278	622
<b>員工發展及培訓<sup>3</sup></b>				
總培訓人次	人次	152,686	105,611	95,000
按性別劃分				
男性員工培訓人次	人次	78,225	54,803	49,557
女性員工培訓人次	人次	74,461	50,808	45,443

指標	單位	2025年	2024年	2023年
按僱員類型劃分				
高級管理層員工培訓	人次	167	59	118
中層管理層員工培訓	人次	5,072	1,254	2,947
一般員工培訓	人次	147,447	84,048	76,681
<b>受訓員工百分比</b>				
按性別劃分				
男性員工培訓覆蓋百分比	百分比	100.00%	99.50%	99.70%
女性員工培訓覆蓋百分比	百分比	100.00%	99.80%	99.90%
按僱員類型劃分				
高級管理層員工培訓覆蓋百分比	百分比	100.00%	100.00%	100.00%
中層管理層員工培訓覆蓋百分比	百分比	100.00%	100.00%	100.00%
一般員工培訓覆蓋百分比	百分比	100.00%	99.70%	99.80%
<b>員工培訓時長</b>				
全體員工總培訓時長	小時	838,765.50	881,299.14	793,764.55
按性別劃分				
男性員工受訓練時長	小時	423,986.00	443,435.80	403,652.25
女性員工受訓練時長	小時	414,779.50	437,863.34	390,112.30
按僱員類型劃分				
高級管理層員工受訓練時長	小時	1,371.60	1,254.60	869.50
中層管理層員工受訓練時長	小時	28,283.70	31,165.80	26,118.30
一般員工受訓練時長	小時	809,110.20	714,437.64	626,027.25
<b>人均培訓時數<sup>4</sup></b>				
全體員工平均培訓時數	小時/人	103.90	108.60	98.49
按性別劃分 <sup>4</sup>				
男性員工平均培訓時數	小時/人	102.51	105.30	96.02
女性員工平均培訓時數	小時/人	105.35	112.16	101.20

指標	單位	2025年	2024年	2023年
按僱員類型劃分 <sup>4</sup>				
高級管理層員工平均培訓時數	小時/人	97.97	104.55	86.95
中層管理層員工平均培訓時數	小時/人	105.54	124.66	104.47
一般員工平均培訓時數	小時/人	103.85	108.92	96.24
按地區劃分的供應商數目				
境內	個	649	643	616
境外	個	2	3	3
客服服務及投訴				
客戶服務滿意率				
客戶服務滿意率	百分比	98.71%	98.58%	98.79%
客戶投訴				
投訴事件	宗	1,044	1,478	1,842
投訴受理率	百分比	100.00%	100.00%	100.00%
客戶對投訴處理滿意度	百分比	95.11%	95.00%	94.73%
反貪污培訓				
反貪污培訓	次數	658	315	250
反貪污培訓覆蓋人次	人次	17,865	8,022	7,623
反洗錢培訓				
反洗錢培訓	次數	177	169	170
反洗錢培訓覆蓋人次	人次	69,759	59,260	76,563
社會公益				
公益慈善總支出	萬元	580	620	650

註：

1. 相關數據統計口徑為 2025 年 1 月 1 日至 2025 年 12 月 31 日本行員工。本行員工相關數據覆蓋與本行簽署正式勞動合同的員工及勞務派遣員工（不包含合併報表範圍內的全資和控股子公司）。
2. 員工總人數離職率統計口徑為全行（不包含合併報表範圍內的全資和控股子公司）。
3. 培訓相關數據均包含線上及線下培訓時間，數據統計範圍涵蓋行內全員培訓數據和行領導外部培訓數據。
4. 人均培訓時數、按性別劃分的人均培訓時數和按僱員類型劃分的人均培訓時數統計口徑為全行，剔除工勤人員後，接受培訓總人數為 8073 人（不包含合併報表範圍內的全資和控股子公司）。

# 獨立鑒證報告

## 致：廣州農村商業銀行股份有限公司董事會及利益相關方

聯合赤道環境評價股份有限公司（以下簡稱「聯合赤道」）受廣州農村商業銀行股份有限公司（以下簡稱「廣州農商銀行」）委託，對《廣州農村商業銀行股份有限公司2025年度社會責任（ESG）報告》披露的可持續信息進行鑒證。

### 一、廣州農商銀行的責任

廣州農商銀行的責任是根據《香港聯合交易所有限公司證券上市規則》附錄C2《環境、社會及管治報告守則》，參考全球報告倡議組織（Global Report Initiative）《可持續發展報告標準》，遵守原中國銀行業監督管理委員會《關於加強銀行業金融機構社會責任的意見》和中國銀行業協會《中國銀行業金融機構企業社會責任指引》的相關要求，編寫《廣州農村商業銀行股份有限公司2025年度社會責任（ESG）報告》（以下簡稱「《2025年度社會責任（ESG）報告》」）；並遵循與聯合赤道約定的鑒證內容和範圍，接受聯合赤道鑒證團隊的盡職調查，向聯合赤道提供本次鑒證所需的信息數據和制度文件，並應確保其提供的信息數據和制度文件真實有效。

### 二、聯合赤道的責任

聯合赤道的責任是依據鑒證標準，遵循與廣州農商銀行約定的鑒證內容和範圍，對《2025年度社會責任（ESG）報告》進行鑒證，通過內部控制程序，對鑒證內容進行合理的評價，並向廣州農商銀行董事會及利益相關方出具獨立鑒證報告。

### 三、鑒證標準和內容

本次鑒證工作，聯合赤道依據AA1000AS v3，參考全球報告倡議組織《GRI 可持續發展報告準則》（2021版）等相關要求，對《2025年度社會責任（ESG）報告》遵循包容性、實質性、回應性及影響性四項原則的情況進行鑒證。同時，依據《香港聯合交易所有限公司證券上市規則》附錄C2《環境、社會及管治報告守則》，對選定績效信息的可靠性與質量開展鑒證工作，確保委託事項的執行符合上述標準和規範。

### 四、鑒證範圍

鑒證的時間範圍限於2025年1月1日至2025年12月31日。鑒證的信息範圍限於《2025年度社會責任（ESG）報告》涵蓋的廣州農村商業銀行股份有限公司及附屬子公司的可持續發展信息，不涉及供應商、合作夥伴及其他第三方的信息，組織的立場、觀點、前瞻性聲明及預測性信息均不在本次鑒證範圍內。

鑒證遵循AA1000AS v3，鑒證類型為「類型2」，鑒證深度為「中度鑒證」。

## 五、鑒證方法

聯合赤道本次鑒證工作主要包括以下方面：

審閱《2025年度社會責任（ESG）報告》披露的可持續發展信息；

於廣州農商銀行總行分別與廣州農商銀行的管理人員、與負責《2025年度社會責任（ESG）報告》編製的相關部門人員以及與負責績效信息計量和採集的人員進行現場抽樣訪談；

對廣州農商銀行管理實踐、業務流程和證據收集進行審閱和檢查；

對特定績效信息的可靠性和質量進行抽樣檢查和重新計算；

收集和評估能夠支持組織遵循AA1000原則的程度的證據資料和董事會聲明。

## 六、局限性

由於目前非財務績效信息的評估與計量尚缺乏全球統一的公認標準，不同機構在應用可接受的計量技術和信息採集方法上存在差異，這可能影響本報告中選定績效信息與其他機構披露信息的可比性。

## 七、鑒證結論

根據上述程序的實施結果，對廣州農商銀行遵循AA1000原則的程度以及特定績效信息的可靠性和質量，聯合赤道得出如下鑒證結論：

### （一）AA1000 AP（2018）原則的符合性

包容性：

廣州農商銀行識別了利益相關方，包括監管機構、股東/投資者、董事會及管理層、同業及行業協會、客戶、員工、當地社區/公眾、供應商及合作夥伴、公益組織、媒體等群體。針對不同利益相關方，廣州農商銀行建立了多層次的溝通及回應機制，通過座談調研、股東大會、董事會、投資者關係熱線、同業交流、網點溝通、服務熱線、工會、志願者活動、金融知識普及、媒體專訪等方式收集各方訴求。針對利益相關方的關注點，廣州農商銀行通過具體行動予以回應，將各方期望納入公司可持續發展規劃與日常經營。聯合赤道認為，《2025年度社會責任（ESG）報告》符合包容性原則要求。

實質性：

廣州農商銀行建立了規範的重要性議題識別流程，參考國內、國外ESG報告指引，結合國家政策、行業對標及廣州農商銀行發展戰略和實際情況，識別出27項重要性議題。廣州農商銀行通過向利益相關方進行線上問卷調查，從「影響重要性」和「財務重要性」兩個維度進行評價，形成了ESG重要性議題清單及矩陣，並對識別出的重要性議題進行了披露。聯合赤道認為，《2025年度社會責任（ESG）報告》符合實質性原則要求。

回應性：

廣州農商銀行建立了多維度的溝通渠道，與利益相關方進行定期或不定期的溝通，持續回應利益相關方的訴求和期望。廣州農商銀行對實質性分析中確定的重要性議題進行了重點披露，通過展示具體的管理措施、關鍵績效數據以及典型實踐案例，增強了信息披露的透明度。聯合赤道認為，《2025年度社會責任（ESG）報告》符合回應性原則要求。

## 影響性：

廣州農商銀行構建了 ESG 治理架構，定期監督可持續發展績效，將可持續發展事宜納入自身的發展戰略和經營活動。廣州農商銀行評估並管理自身業務活動對環境、社會及經濟產生的影響，關注相關風險對運營合規性及長期價值創造的作用，制定了重點領域的戰略目標，並披露了實踐進展，通過自身發展貢獻客戶、產業、員工和社會。聯合赤道認為，《2025 年度社會責任（ESG）報告》符合影響性原則要求。

## （二）特定績效信息質量

聯合赤道選擇《2025 年度社會責任（ESG）報告》中以下特定績效指標納入鑒證範圍：

- 建築面積（廣州農商銀行總行（包括廣州農商銀行總部大樓、網羽中心、景雲大廈及番禺中心機房））
- 外購電力（廣州農商銀行總行（包括廣州農商銀行總部大樓、網羽中心、景雲大廈及番禺中心機房））
- 辦公用水消耗量（廣州農商銀行總行（包括廣州農商銀行總部大樓、網羽中心、景雲大廈及番禺中心機房））
- 公務車汽車油耗量（廣州農商銀行總行（包括廣州農商銀行總部大樓、網羽中心、景雲大廈及番禺中心機房））
- 辦公用紙量（廣州農商銀行總行（包括廣州農商銀行總部大樓、網羽中心、景雲大廈及番禺中心機房））
- 能源總耗量（廣州農商銀行總行（包括廣州農商銀行總部大樓、網羽中心、景雲大廈及番禺中心機房））
- 溫室氣體總排放量（廣州農商銀行總行（包括廣州農商銀行總部大樓、網羽中心、景雲大廈及番禺中心機房））
- 直接溫室氣體排放量（廣州農商銀行總行（包括廣州農商銀行總部大樓、網羽中心、景雲大廈及番禺中心機房））
- 間接溫室氣體排放量（廣州農商銀行總行（包括廣州農商銀行總部大樓、網羽中心、景雲大廈及番禺中心機房））
- 公益慈善投入總支出（廣州農商銀行全行（不含合併報表範圍內的全資和控股子公司））
- 員工總人數（廣州農商銀行全行（不含合併報表範圍內的全資和控股子公司）合同制員工和勞務派遣員工）
- 女性員工人數（廣州農商銀行全行（不含合併報表範圍內的全資和控股子公司）合同制女員工和勞務派遣女員工）
- 員工總人數離職率（廣州農商銀行全行（不含合併報表範圍內的全資和控股子公司）合同制員工和勞務派遣員工）
- 全體員工總培訓時長（廣州農商銀行全行（不含合併報表範圍內的全資和控股子公司）合同制員工和勞務派遣員工（剔除工勤人員））
- 人均培訓時數（廣州農商銀行全行（不含合併報表範圍內的全資和控股子公司）合同制員工和勞務派遣員工（剔除工勤人員））
- 因工作關係死亡人數（廣州農商銀行全行（不含合併報表範圍內的全資和控股子公司）合同制員工）
- 因工傷損失總日數（廣州農商銀行全行（不含合併報表範圍內的全資和控股子公司）合同制員工）
- 客戶投訴受理率（廣州農商銀行全行（不含合併報表範圍內的全資和控股子公司））
- 客戶服務滿意率（電話銀行、在線客服和線上營業廳的滿意度情況）
- 反洗錢培訓覆蓋人次（廣州農商銀行全行（不含合併報表範圍內的全資和控股子公司））
- 反洗錢培訓次數（廣州農商銀行全行（不含合併報表範圍內的全資和控股子公司））
- 反貪污培訓次數（廣州農商銀行全行（不含合併報表範圍內的全資和控股子公司））
- 反貪污培訓覆蓋人次（廣州農商銀行全行（不含合併報表範圍內的全資和控股子公司））

在對以上特定績效信息鑒證過程中，根據聯合赤道執行的程序及取得的證據，未發現任何實質性錯誤。

## 八、勝任力和獨立性聲明

聯合赤道成立於2015年，是通過綠色債券標準委員會市場化評議註冊的綠色債券評估認證機構，是經Account-Ability AA1000 CIC許可的可持續發展鑒證機構，具有豐富的評估認證經驗。

聯合赤道鑒證團隊成員具有實施ESG鑒證的專業能力及經驗，遵循AA1000AS v3業務守則，並以《聯合赤道可持續發展審驗工作程序》規範具體鑒證工作。除因本次鑒證工作事項聯合赤道與廣州農商銀行構成委託關係外，聯合赤道、鑒證團隊成員與廣州農商銀行之間不存在任何影響鑒證工作獨立、客觀和公正的關聯關係。



注：本鑒證報告包括中英兩種文字版本，在對兩種文本理解發生歧義時，請以中文版本為準。

# 政策列表

結合本行業務運營情況，本行定期識別並跟蹤對本行業務適用的相關法律法規及監管要求。

本行適用並嚴格遵守包括但不限於以下法律法規及監管政策，本行制定了相關內部政策，確保各項工作依法合規開展。

ESG 指標	法律法規/主要政策	內部政策
環境	<ul style="list-style-type: none"> <li>《關於構建綠色金融體系的指導意見》</li> <li>《關於加快建立健全綠色低碳循環發展經濟體系的指導意見》</li> <li>《關於加快經濟社會發展全面綠色轉型的意見》</li> <li>《金融機構環境信息披露指南》</li> <li>《關於完整準確全面貫徹新發展理念做好碳達峰碳中和工作的意見》</li> <li>《銀行業保險業綠色金融指引》</li> <li>《關於進一步強化金融支持綠色低碳發展的指導意見》</li> <li>《關於銀行業保險業做好金融「五篇大文章」的指導意見》</li> <li>《關於發揮綠色金融作用 服務美麗中國建設的意見》</li> <li>《銀行業保險業綠色金融高質量發展實施方案》</li> <li>《關於金融支持新型工業化的指導意見》</li> </ul>	<ul style="list-style-type: none"> <li>《廣州農村商業銀行綠色金融發展規劃與實施方案(2023-2025年)》</li> <li>《關於更新綠色貸款前置審核要求的通知》</li> </ul>
僱傭	<ul style="list-style-type: none"> <li>《中華人民共和國勞動法》</li> <li>《中華人民共和國勞動合同法》</li> <li>《勞務派遣暫行規定》</li> <li>《中華人民共和國就業促進法》</li> <li>《中華人民共和國社會保險法》</li> <li>《中華人民共和國未成年人保護法》</li> </ul>	<ul style="list-style-type: none"> <li>《廣州農村商業銀行員工招聘管理辦法》</li> <li>《廣州農村商業銀行勞動合同管理實施辦法(2020年修訂)》</li> </ul>
健康與安全	<ul style="list-style-type: none"> <li>《中華人民共和國安全生產法》</li> <li>《企業事業單位內部治安保衛條例》</li> </ul>	<ul style="list-style-type: none"> <li>《廣州農村商業銀行安全生產責任制規定》</li> <li>《廣州農村商業銀行安全保衛工作管理辦法》</li> </ul>
發展及培訓	<ul style="list-style-type: none"> <li>《銀行業金融機構從業人員行為管理指引》</li> </ul>	<ul style="list-style-type: none"> <li>《廣州農村商業銀行內部講師管理辦法(2023年修訂)》</li> <li>《廣州農村商業銀行培訓費管理辦法(2024年修訂)》</li> </ul>

ESG 指標	法律法規/主要政策	內部政策
勞工原則	《中華人民共和國勞動法》 《中華人民共和國禁止使用童工規定》 《中華人民共和國未成年人保護法》	《廣州農村商業銀行員工休假管理辦法》
供應鏈管理	《中華人民共和國招標投標法》 《中華人民共和國招標投標法實施條例》 《必須招標的工程項目規定》 《國有金融企業集中採購管理暫行規定》	《廣州農村商業銀行集中採購管理辦法 (2024 年修訂)》 《廣州農村商業銀行集中採購操作規程 (2024 年修訂)》 《廣州農村商業銀行招投標管理辦法 (2024 年修訂)》 《廣州農村商業銀行集中採購供應商管理辦法 (2024 年修訂)》 《廣州農村商業銀行集中採購監督檢查管理辦法 (2024 年修訂)》 《廣州農村商業銀行集中採購數量分配規定 (2024 年修訂)》 《廣州農村商業銀行集中採購目錄清單 (2024 年修訂)》 《廣州農村商業銀行不納入集中採購範圍項目清單 (2024 年修訂)》
產品責任 消費者保護	《中華人民共和國消費者權益保護法》 《中華人民共和國中國人民銀行法》 《中華人民共和國商業銀行法》 《中華人民共和國人民調解法》 《中華人民共和國個人信息保護法》 《關於加強金融消費者權益保護工作的指導意見》 《關於進一步規範金融營銷宣傳行為的通知》 《中國人民銀行金融消費者權益保護實施辦法》 《銀行業保險業消費投訴處理管理辦法》 《銀行保險機構消費者權益保護管理辦法》 原中國銀監會《銀行業消費者權益保護工作指引》 原中國銀保監會《關於銀行保險機構加強消費者 權益保護工作體制機制建設的指導意見》 《廣東正和銀行業保險業消費者權益保護中心調解 工作管理辦法》	《廣州農村商業銀行金融消費者權益保護工作管理 辦法》 《廣州農村商業銀行消費者權益保護工作審計實施 辦法（2023 年修訂）》 《廣州農村商業銀行合規與風險管理考評辦法 (2025 年修訂)》 《廣州農村商業銀行重大消費投訴應急處置預案 (2023 年修訂)》 《廣州農村商業銀行金融營銷宣傳規範管理辦法 (2023 年修訂)》 《廣州農村商業銀行消費者權益保護審查管理辦法 (2025 年修訂)》 《廣州農村商業銀行個人理財和代銷產品銷售錄音 錄像操作規程（2023 年修訂）》 《廣州農村商業銀行財富類產品銷售適當性管理辦 法（2023 年修訂）》 《廣州農村商業銀行個人客戶信息安全保護管理辦 法（2024 年修訂）》

ESG 指標	法律法規/主要政策	內部政策
		<p>《廣州農村商業銀行消費投訴處理管理辦法（2024年修訂）》</p> <p>《廣州農村商業銀行消費者權益保護金融知識普及和金融消費者教育工作管理辦法（2023年修訂）》</p> <p>《廣州農村商業銀行消費者權益保護信息披露管理辦法》</p> <p>《廣州農村商業銀行金融消費糾紛化解管理辦法》</p> <p>《廣州農村商業銀行消費者權益保護崗位人員管理辦法》</p>
反貪污	<p>《中國共產黨紀律處分條例》</p> <p>《中國共產黨紀律檢查機關監督執紀工作規則》</p> <p>《中國共產黨處分違紀黨員批准權限和程序規定》</p> <p>《中共中央關於加強對「一把手」和領導班子監督的意見》</p>	<p>《廣州農村商業銀行違反廉潔從業行為問責實施細則》</p> <p>《廣州農村商業銀行監督執紀管理問責實施細則》</p> <p>《廣州農村商業銀行黨委落實全面從嚴治黨主體責任「一把手」監督談話制度》</p> <p>《中共廣州農村商業銀行股份有限公司委員會關於黨組織處分違紀黨員工作指引（2025年修訂）》</p>
反洗錢	<p>《中華人民共和國反洗錢法》</p> <p>《金融機構客戶盡職調查和客戶身份資料及交易記錄保存管理辦法》</p> <p>《金融機構大額交易和可疑交易報告管理辦法》</p>	<p>《廣州農村商業銀行洗錢和恐怖融資風險管理辦法（2022年修訂）》</p> <p>《廣州農村商業銀行客戶身份識別和客戶身份資料及交易記錄保存管理辦法（2020年修訂）》</p> <p>《廣州農村商業銀行股份有限公司大額交易和可疑交易報告管理辦法（2025年修訂）》</p>

# 香港聯交所《環境、社會及管治報告守則》內容索引

層面	內容	披露章節
<b>B部分：強制披露規定</b> 本部分載列強制披露規定，發行人的環境、社會及管治報告必須包含相關內容。		
管治架構	由董事會發出的聲明，當中載有下列內容： (i) 披露董事會對環境、社會及管治事宜的監管； (ii) 董事會的環境、社會及管治管理方針及策略，包括評估、優次排列及管理重要的環境、社會及管治相關事宜（包括對發行人業務的風險）的過程；及 (iii) 董事會如何按環境、社會及管治相關目標檢討進度，並解釋它們如何與發行人業務有關連。	1.1 董事會聲明
匯報原則	描述或解釋在編備環境、社會及管治報告時如何應用下列匯報原則： 重要性：環境、社會及管治報告應披露：(i) 識別重要環境、社會及管治因素的過程及選擇這些因素的準則；(ii) 如發行人已進行持份者參與，已識別的重要持份者的描述及發行人持份者參與的過程及結果。 量化：有關匯報排放量/能源耗用（如適用）所用的標準、方法、假設及/或計算工具的資料，以及所使用的轉換因素的來源應予披露。 一致性：發行人應在環境、社會及管治報告中披露統計方法或關鍵績效指標的變更（如有）或任何其他影響有意義比較的相關因素。	報告編製說明
匯報範圍	解釋環境、社會及管治報告的匯報範圍，及描述挑選哪些實體或業務納入環境、社會及管治報告的過程。若匯報範圍有所改變，發行人應解釋不同之處及變動原因。	
<b>C部分：「不遵守就解釋」條文</b> 本部分載列發行人須按「不遵守就解釋」的原則在環境、社會及管治報告中匯報的內容。		
<b>A：環境</b>		
<b>層面A1：排放物</b>		
一般披露	有關廢氣排放、向水及土地的排污、有害及無害廢棄物的產生等的： (a) 政策；及 (b) 遵守對發行人有重大影響的相關法律及規例的資料。	政策列表 2.1 應對氣候變化 2.3 踐行綠色運營
關鍵績效指標A1.1	排放物種類及相關排放數據。	關鍵績效表 2.1 應對氣候變化
關鍵績效指標A1.2	[於2025年1月1日刪除]	——
關鍵績效指標A1.3	所產生有害廢棄物總量（以噸計算）及（如適用）密度（如以每產量單位、每項設施計算）。	關鍵績效表
關鍵績效指標A1.4	所產生無害廢棄物總量（以噸計算）及（如適用）密度（如以每產量單位、每項設施計算）。	

層面	內容	披露章節
關鍵績效 指標A1.5	描述所訂立的排放量目標及為達到這些目標所採取的步驟。	2.1應對氣候變化 2.2發展綠色金融 2.3踐行綠色運營
關鍵績效 指標A1.6	描述處理有害及無害廢棄物的方法，及描述所訂立的減廢目標及為達到這些目標所採取的步驟。	2.3踐行綠色運營
<b>層面A2:資源使用</b>		
一般披露	有效使用資源（包括能源、水及其他原材料）的政策。	政策列表 2.3踐行綠色運營
關鍵績效 指標A2.1	按類型劃分的直接及 / 或間接能源（如電、氣或油）總耗量（以千個千瓦時計算）及密度（如以每產量單位、每項設施計算）。	關鍵績效表 2.1應對氣候變化
關鍵績效 指標A2.2	總耗水量及密度（如以每產量單位、每項設施計算）。	
關鍵績效 指標A2.3	描述所訂立的能源使用效益目標及為達到這些目標所採取的步驟。	2.1應對氣候變化 2.3踐行綠色運營
關鍵績效 指標A2.4	描述求取適用水源上可有任何問題，以及所訂立的用水效益目標及為達到這些目標所採取的步驟。	
關鍵績效 指標A2.5	製成品所用包裝材料的總量（以噸計算）及（如適用）每生產單位估量。	不適用
<b>層面A3：環境及天然資源</b>		
一般披露	減低發行人對環境及天然資源造成重大影響的政策。	政策列表 2.1應對氣候變化 2.2發展綠色金融 2.3踐行綠色運營 2.5生態系統與生物多樣性保護
關鍵績效 指標A3.1	描述業務活動對環境及天然資源的重大影響及已採取管理有關影響的行動。	2.1應對氣候變化 2.2發展綠色金融 2.3踐行綠色運營 2.5生態系統與生物多樣性保護 3.1服務鄉村振興
<b>層面A4：氣候變化</b>		
一般披露	[於2025年1月1日刪除]	——
關鍵績效 指標A4.1	[於2025年1月1日刪除]	——

層面	內容	披露章節
<b>B：社會</b>		
<b>層面B1：僱傭</b>		
一般披露	有關薪酬及解僱、招聘及晉升、工作時數、假期、平等機會、多元化、反歧視以及其他待遇及福利的： (a) 政策；及 (b) 遵守對發行人有重大影響的相關法律及規例的資料。	政策列表 3.10保障員工權益
關鍵績效指標B1.1	按性別、僱傭類型（如全職或兼職）、年齡組別及地區劃分的僱員總數。	關鍵績效表 3.10保障員工權益
關鍵績效指標B1.2	按性別、年齡組別及地區劃分的僱員流失比率。	
<b>層面B2：健康與安全</b>		
一般披露	有關提供安全工作環境及保障僱員避免職業性危害的： (a) 政策；及 (b) 遵守對發行人有重大影響的相關法律及規例的資料。	政策列表 3.9 安全管理與隱私保護 3.10保障員工權益
關鍵績效指標B2.1	過去三年（包括匯報年度）每年因工亡故的人數及比率。	關鍵績效表
關鍵績效指標B2.2	因工傷損失工作日數。	
關鍵績效指標B2.3	描述所採納的職業健康與安全措施，以及相關執行及監察方法。	政策列表 3.9 安全管理與隱私保護 3.10保障員工權益
<b>層面B3：發展及培訓</b>		
一般披露	有關提升僱員履行工作職責的知識及技能的政策。描述培訓活動。 註：培訓指職業培訓，可包括由僱主付費的內外部課程。	政策列表 3.10保障員工權益
關鍵績效指標B3.1	按性別及僱員類別（如高級管理層、中級管理層）劃分的受訓僱員百分比。	關鍵績效表 3.10保障員工權益
關鍵績效指標B3.2	按性別及僱員類別劃分，每名僱員完成受訓的平均時數。	
<b>層面B4：勞工準則</b>		
一般披露	有關防止童工或強制勞工的： (a) 政策；及 (b) 遵守對發行人有重大影響的相關法律及規例的資料。	政策列表 3.10保障員工權益
關鍵績效指標B4.1	描述檢討招聘慣例的措施以避免童工及強制勞工。	3.10保障員工權益
關鍵績效指標B4.2	描述在發現違規情況時消除有關情況所採取的步驟。	不適用

層面	內容	披露章節
<b>層面B5：供應鏈管理</b>		
一般披露	管理供應鏈的環境及社會風險政策。	政策列表 3.8加強供應商管理
關鍵績效指標B5.1	按地區劃分的供應商數目。	關鍵績效表 3.8加強供應商管理
關鍵績效指標B5.2	描述有關聘用供應商的慣例，向其執行有關慣例的供應商數目，以及相關執行及監察方法。	3.8加強供應商管理
關鍵績效指標B5.3	描述有關識別供應鏈每個環節的環境及社會風險的慣例，以及相關執行及監察方法。	3.8加強供應商管理
關鍵績效指標B5.4	描述在揀選供應商時促使多用環保產品及服務的慣例，以及相關執行及監察方法。	3.8加強供應商管理
<b>層面B6：產品責任</b>		
一般披露	有關所提供產品和服務的健康與安全、廣告、標籤及私隱事宜以及補救方法的： (a) 政策；及 (b) 遵守對發行人有重大影響的相關法律及規例的資料。	政策列表 3.6提升服務客戶質效 3.7金融消費者權益保護 3.9安全管理與隱私保護
關鍵績效指標B6.1	已售或已運送產品總數中因安全與健康理由而須回收的百分比。	不適用
關鍵績效指標B6.2	接獲關於產品及服務的投訴數目以及應對方法。	關鍵績效表 3.7金融消費者權益保護
關鍵績效指標B6.3	描述與維護及保障知識產權有關的慣例。	4.6企業文化培育與宣貫
關鍵績效指標B6.4	描述質量檢定過程及產品回收程序。	不適用
關鍵績效指標B6.5	描述消費者資料保障及私隱政策，以及相關執行及監察方法。	政策列表 3.7金融消費者權益保護 3.9安全管理與隱私保護
<b>層面B7：反貪污</b>		
一般披露	有關防止賄賂、勒索、欺詐及洗黑錢的： (a) 政策；及 (b) 遵守對發行人有重大影響的相關法律及規例的資料。	政策列表 4.3強化合規內控管理
關鍵績效指標B7.1	於匯報期內對發行人或其僱員提出並已審結的貪污訴訟案件的數目及訴訟結果。	4.3強化合規內控管理
關鍵績效指標B7.2	描述防範措施及舉報程序，以及相關執行及監察方法。	

層面	內容	披露章節
關鍵績效 指標B7.3	描述向董事及員工提供的反貪污培訓。	關鍵績效表 4.2持續完善公司治理 4.3強化合規內控管理
<b>層面B8：社區投資</b>		
一般披露	有關以社區參與來了解營運所在社區需要和確保其業務活動會考慮社區利益的政策。	2.6 綠色公益活動 3.11公益慈善與社會幫扶
關鍵績效 指標B8.1	專注貢獻範疇（如教育、環境事宜、勞工需求、健康、文化、體育）	2.6 綠色公益活動 3.10保障員工權益 3.11公益慈善與社會幫扶
關鍵績效 指標B8.2	在專注範疇所動用資源（如金錢或時間）	關鍵績效表 3.11公益慈善與社會幫扶
<p><b>D部分：氣候相關披露</b>            發行人須按(IV) 指標及目標——溫室氣體排放第28(a)、28(b)及29段的規定強制披露其範圍1溫室氣體排放及範圍2溫室氣體排放。除此規定外，本交易所鼓勵發行人自願在環境、社會及管治報告中披露本部分規定的氣候相關資料。</p>		
(I) 管治		
(II) 策略	氣候相關風險和機遇 業務模式和價值鏈 策略和決策 財務狀況、財務表現及現金流量 氣候韌性	2.1應對氣候變化 2.2發展綠色金融
(III) 風險管理		2.1應對氣候變化
(IV) 指標及目標	溫室氣體排放 氣候相關轉型風險 氣候相關物理風險 氣候相關機遇 資本運用 內部碳定價 薪酬 行業指標 氣候相關目標 跨行業指標及行業指標的適用性	關鍵績效表 2.1應對氣候變化

## GRI (2021版) 指標索引

編號	內容	披露章節
GRI2:2021一般披露		
組織及其報告做法		
2-1	組織詳細情況	報告編制說明 關於廣州農商銀行 組織架構圖
2-2	納入組織可持續發展報告的實體	
2-3	報告期、報告頻率和聯絡人	報告編制說明
2-4	信息重述	
2-5	外部鑒證	
活動和工作		
2-6	活動、價值鏈和其他業務關係	報告編制說明 關鍵績效表 第三篇
2-7	員工	
2-8	員工之外的工作者	
治理		
2-9	治理架構和組成	報告編制說明 關於廣州農商銀行 組織架構圖 第一篇 第四篇
2-10	最高治理機構的提名和遴選	
2-11	最高治理機構的主席	
2-12	在管理影響方面最高治理機構的監督作用	
2-13	為管理影響的責任授權	
2-14	最高治理機構在可持續發展報告中的作用	
2-15	利益衝突	
2-16	重要關切問題的溝通	
2-17	最高治理機構的共同知識	
2-18	對最高治理機構的績效評估	
2-19	薪酬政策	
2-20	確定薪酬的程序	
2-21	年度總薪酬比率	

編號	內容	披露章節
<b>戰略、政策和實踐</b>		
2-22	關於可持續發展戰略的聲明	政策列表 第一篇
2-23	政策承諾	
2-24	融合政策承諾	
2-25	補救負面影響的程序	
2-26	尋求建議和提出關切的機制	
2-27	遵循法律法規	
2-28	協會的成員資格	
<b>利益相關方參與</b>		
2-29	利益相關方參與的方法	第一篇 第二篇 第三篇 第四篇
2-30	集體談判協議	第一篇 第二篇 第三篇 第四篇
<b>GRI3: 2021 實質性議題</b>		
3-1	確定實質性議題的過程	第一篇
3-2	實質性議題清單	
3-3	實質性議題的管理	
<b>GRI201: 2016 經濟績效</b>		
G201-1	直接生產和分配的經濟價值	第二篇 第三篇 第四篇
G201-2	氣候變化帶來的財務影響以及其他風險和機遇	第二篇
G201-3	義務性固定福利計劃和其他退休計劃	第三篇
G201-4	政府給予的財政補貼	
<b>GRI202: 2016 市場表現</b>		
G202-1	按性別的標準起薪水平工資與當地最低工資之比	——
G202-2	從當地社區僱傭高管的比例	——

編號	內容	披露章節
GRI203: 2016 間接經濟影響		
G203-1	基礎設施投資和支持性服務	第二篇
G203-2	重大間接經濟影響	第三篇
GRI204: 2016 採購實踐		
G204-1	向當地供應商採購支出的比例	第三篇
GRI205: 2016 反腐敗		
G205-1	已進行腐敗風險評估的運營點	第四篇
G205-2	反腐敗政策和程序的傳達及培訓	
G205-3	經確認的腐敗事件和採取的行動	
GRI206: 2016 反競爭行為		
G206-1	針對不當競爭行為、反托拉斯和反壟斷實踐的法律訴訟	---
GRI207: 2019 稅務		
G207-1	稅務方針	---
G207-2	稅務治理、控制及風險管理	
G207-3	與稅務相關的利益相關方參與及管理	
G207-4	國別報告	---
GRI301: 2016 物料		
G301-1	使用物料的重量或體積	不適用
G301-2	使用的回收進料	
G301-3	回收產品及其包裝材料	
GRI302: 2016 能源		
G302-1	組織內部的能源消耗量	關鍵績效表 第二篇
G302-2	組織外部的能源消耗量	
G302-3	能源強度	
G302-4	減少能源消耗量	
G302-5	降低產品及服務中的能源需求	

編號	內容	披露章節
GRI303: 2018 水資源和污水		
G303-1	組織與水作為共有資源的相互影響	關鍵績效表 第二篇
G303-2	管理與排水相關的影響	
G303-3	取水	
G303-4	排水	
G303-5	耗水	
GRI304: 2016 生物多樣性		
G304-1	組織在位於或鄰近保護區和保護區外的生物多樣性豐富區域擁有、租賃、管理的營運點	第二篇
G304-2	活動、產品、服務對生物多樣性的重大影響	
G304-3	受保護或經修復的棲息地	
G304-4	受運營影響的棲息地中已被列入IUCN紅色名錄及國家保護名冊的物種	
GRI305: 2016 排放		
G305-1	直接溫室效應氣體（GHG）排放量（範圍 1）	關鍵績效表 第二篇
G305-2	能源間接溫室效應氣體（GHG）排放量（範圍 2）	
G305-3	其他間接溫室效應氣體（GHG）排放量（範圍 3）	
G305-4	溫室效應氣體（GHG）排放強度	
G305-5	溫室效應氣體（GHG）減排量	
G305-6	臭氧消耗物質（ODS）的排放量	不適用
G305-7	氮氧化物（NOx）、硫氧化物（SOx）及其他重大氣體	
GRI306: 2020 廢棄物		
G306-1	廢棄物的產生及廢棄物相關重大影響	關鍵績效表 第二篇
G306-2	廢棄物相關重大影響的管理	
G306-3	產生的廢棄物	
G306-4	從處置中轉移的廢棄物	
G306-5	進入處置的廢棄物	

編號	內容	披露章節
GRI308: 2016 供應商環境評估		
G308-1	使用環境標準篩選的新供應商	第三篇
G308-2	供應鏈對環境的負面影響以及採取的行動	
GRI 401: 2016 僱傭		
G401-1	新進員工與員工流動率	關鍵績效表 第三篇
G401-2	提供給全職員工（不包括臨時或兼職員工）的福利	
G401-3	育兒假	
GRI402: 2016 勞資關係		
G402-1	有關運營變更的最短通知期	——
GRI403: 2018 職業健康與安全		
G403-1	職業健康安全管理體系	關鍵績效表 第三篇
G403-2	危害識別、風險評估和事件調查	
G403-3	職業健康服務	
G403-4	職業健康安全事務：工作者的參與、協商和溝通	
G403-5	工作者職業健康安全培訓	
G403-6	促進工作者健康	
G403-7	預防和減輕與商業關係直接相關的職業健康安全影響	
G403-8	職業健康安全管理體系適用的工作者	
G403-9	工傷	
G403-10	工作相關的健康問題	
GRI404: 2016 培訓教育		
G404-1	每名員工每年接受培訓的平均小時數	關鍵績效表 第三篇
G404-2	員工技能提升方案和過渡協助方案	
G404-3	定期接受績效和職業發展考核的員工百分比	

編號	內容	披露章節
GRI405: 2016 多樣化與平等機會		
G405-1	治理機構與員工多樣性	關鍵績效表 關於廣州農商銀行 組織架構圖
G405-2	男女基本工資和報酬的比例	第一篇 第三篇 第四篇
GRI406: 2016 反歧視		
G406-1	歧視事件及採取的糾正行動	第三篇
GRI407: 2016 結社自由與集體談判		
G407-1	結社自由與集體談判權利可能面臨風險的運營點和供應商	不涉及
GRI408: 2016 童工		
G408-1	具有重大童工事件風險的運營點和供應商	不涉及
GRI409: 2016 強迫或強制勞動		
G409-1	具有強迫或強制勞動事件重大風險的運營點和供應商	不涉及
GRI410: 2016 安保實踐		
G410-1	接受過人權政策或程序的培訓的安保人員	不涉及
GRI411: 2016 原住民權利		
G411-1	涉及侵犯原住民權利的事件	不涉及
GRI413: 2016 當地社區		
G413-1	由當地社區參與、影響評估和發展計劃的運營點	第三篇
G413-2	對當地社區有實際或潛在重大負面影響的運營點	
GRI414: 2016 供應商社會評估		
G414-1	使用社會標準篩選的新供應商	第三篇
G414-2	供應鏈對社會的負面影響以及採取的行動	
GRI415: 2016 公共政策		
G415-1	政治捐贈	不適用

編號	內容	披露章節
GRI416: 2016 客戶健康與安全		
G416-1	對產品和服務類別的健康與安全影響的評估	第三篇
G416-2	涉及產品和服務的健康與安全影響的違規事件	
GRI417: 2016 營銷和貼標		
G417-1	對產品和服務信息與標識的要求	第三篇
G417-2	涉及產品和服務信息與標識的違規事件	
G417-3	涉及市場營銷的違規事件	
GRI418: 2016 客戶隱私		
G418-1	與侵犯客戶隱私和丟失客戶資料有關的經證實的投訴	第三篇

## 讀者意見反饋表

感謝您閱讀本行2025年度社會責任（ESG）報告。

為向您及其他利益相關方提供更具價值的信息，本行衷心期望您對本報告提出寶貴建議和意見，並通過以下方式反饋給本行：

郵箱：ir@grcbank.com

### 1. 您屬於以下哪類利益相關方？

- 政府     監管機構     股東/投資者     客戶     員工  
 合作夥伴（金融同業、供應商等）     行業協會  
 公眾/社區     公益組織     媒體     其他

### 2. 您對本報告的總體評價？

- 不好     一般     較好     很好

### 3. 您認為本報告是否完整覆蓋了您對本行的期望？

- 是     否

### 4. 您認為本行是否很好的回應了您的期望？

- 是     否

### 5. 您認為本報告的內容排版和版式設計是否方便閱讀？

- 是     否

### 6. 您對本行社會責任（ESG）工作和本報告還有哪些意見和建議？

感謝您對本行的關心和支持





广州农商银行  
GRCBANK