



信義玻璃控股有限公司

XINYI GLASS HOLDINGS LIMITED *Since 1988*

(於開曼群島註冊成立的有限公司)

股份代號：00868.hk

信譽至上，義氣爭榮，
自強不息，善行天下。



環境、社會及
管治報告

2025





目錄

- 2 關於本報告**
- 4 關於信義玻璃**
- 11 1. 透明的企業管治**
 - 11 董事會聲明
 - 12 透明有效的 ESG 管治
 - 14 持份者參與重要性議題
 - 16 重要性議題評估
 - 18 ESG 績效與外部認可
 - 20 廉潔治理與商業道德
- 23 2. 可持續製造的綠色產品**
 - 23 綠色生產與環境管理
 - 25 綠色金融與產品創新
 - 31 持續為客戶創造價值
- 38 3. 低碳轉型與氣候韌性**
 - 38 氣候風險識別與管理
 - 41 氣候韌性
 - 44 設立碳管理領導小組
 - 51 加強管理資源以致節能降耗
- 61 4. 構建以人為本、尊重多元的共融職場**
 - 61 從合法合規到制度保障
 - 65 從當地語系化僱傭到公平待遇
 - 68 賦能女性發展
 - 69 全方位的員工關懷
 - 71 人才是第一資源
 - 75 堅守「安全」底線
- 79 5. 內部供應鏈的安全保障和管理**
 - 79 可持續供應鏈
 - 81 透明公開的採購環境
- 82 6. 積極行善、回饋社會**
 - 84 尊重在地聲音，共創可持續未來
- 88 附錄 1：GRI 索引**
- 92 附錄 2：聯交所 ESG 指標索引**
- 97 附錄 3：報告意見表**

關於本報告

報告概覽

本報告為信義玻璃控股有限公司(「信義玻璃」、「集團」或「我們」，股份代號：00868)發布的第十份年度《環境、社會及管治報告》(下稱「本報告」)。本報告依循重要性、量化、平衡及一致性原則，旨在透明地披露集團於ESG範疇的管理方針、表現及對未來的承諾。

本報告已符合香港聯合交易所有限公司(「香港聯交所」)《上市規則》附錄C2《環境、社會及管治報告守則》(「《ESG守則》」)的強制披露規定及「不遵守就解釋」條文。我們建議讀者將本報告與《信義玻璃2025年年度報告》一併閱覽，以獲取更全面的企業資訊。本報告以中、英文編製，如中、英文版本有任何歧異，應以中文版本為準。

報告邊界與範疇

本報告的組織邊界涵蓋信義玻璃控股有限公司及其附屬公司(統稱「集團」)，並以我們擁有控制權的營運點為主。報告的營運邊界主要涵蓋大中華地區及海外生產基地。

為確保管轄範圍的清晰性，本報告的內容與數據並不包括以下已獨立上市的關聯公司：

信義光能控股有限公司(聯交所代號：00968)
信義能源控股有限公司(聯交所代號：03868)
信義儲電控股有限公司(聯交所代號：08328)

報告時間範圍為2025年1月1日至2025年12月31日(「報告年度」)，與年度報告的週期保持一致。

編製依據與原則

本報告主要參照以下標準進行編製：

主要框架：香港聯交所《ESG守則》。

補充參考：全球報告倡議組織《GRI永續發展報告準則》(GRI Standards)。相應的GRI內容索引表載於本報告附錄。

氣候相關揭露：在報告中我們亦參考了氣候相關財務揭露(TCFD)建議框架及國際財務報告準則永續揭露準則第2號(IFRS S2)的指導精神，以加強氣候相關資訊的揭露。相關部份為本集團在無需付出不必要成本或努力下所獲得的一切合理且有依據的資料。如D部分要求資料未能提供，即本集團當前不具備提供有關資料的技能、能力或資源。

碳排放數據核算：碳相關數據的核算方法學主要依據《中國平板玻璃生產企業碳排放核算與報告要求》。

我們在編製過程中遵循以下**核心原則**：

重要性：透過系統性的持份者參與流程，識別對集團業務及持份者決策具有重大影響的ESG議題。

量化：關鍵績效數據均盡可能附帶說明計算依據、方法及假設，以確保可比較性。

平衡：報告以不偏不倚的方式呈現集團的ESG表現，包括我們面臨的挑戰與改進方向。

一致性：我們致力於維持數據計算方法與披露範圍的一致性，以利年際比較。如有任何變更，將在報告中明確說明並提供調整後的歷史數據。

資訊可靠性與外部保證

本報告所採用的資訊主要源自集團的官方統計、年度報告、內部管理系統及經過整理的營運數據。集團已於2024年將匯報貨幣轉換為人民幣，如無特別說明，本報告所涉及的貨幣單位均為人民幣。

董事會對本報告內容的真實性、準確性及完整性負有最終責任。

報告批准與發布

本報告已獲得本公司董事會及管理層的正式審議與批准。

為實踐環境保護責任，集團自2020年起已對年報及本報告實行無紙化。所有報告的電子版本均可在以下網站查閱：

集團網站：<http://www.xinyiglass.com>

香港聯交所披露易網站：<http://www.hkexnews.hk>

如對本報告內容有任何疑問或建議，歡迎透過以下方式與我們聯繫：

信義玻璃控股有限公司

投資者關係部

地址：香港九龍觀塘海濱道135號宏基資本大廈21樓

電話：+852 3919 2888

傳真：+852 3919 2890

電郵：ir@xinyiglass.com.hk

公司簡介

關於信義玻璃

信義玻璃控股有限公司(股份代號：00868)創立於1988年，並於2005年在香港聯合交易所主板上市。作為全球玻璃產業鏈的領導者，集團業務貫穿上游優質浮法玻璃至下游深加工產品，核心業務包括優質浮法玻璃、汽車玻璃及節能建築玻璃，以一體化的產業鏈佈局與規模優勢，服務全球市場。

全球營運與市場領導地位

集團營運網絡遍佈全球增長最快的經濟區域。在中國，我們擁有十三大工業園，戰略性覆蓋大灣區、長三角、京津冀、環渤海經濟區及西部成渝經濟帶，並在馬來西亞及印尼設有兩個海外生產基地，總佔地面積超過890萬平方米，員工總數約16,000人。

我們的市場領導地位體現在：

浮法玻璃：按日熔量計，我們的產能位居中國及亞洲第一，並掌握0.3毫米至25.0毫米超薄與超厚高端浮法玻璃的核心生產技術。

汽車玻璃：佔據全球汽車玻璃替換市場約25%的份額，產品銷往全球140多個國家和地區，是眾多國際汽車製造商的戰略合作夥伴。

節能建築玻璃：作為中國領先的Low-E節能建築玻璃製造商，我們的產品已應用於國內外多個標誌性建築，如日本東京晴空塔、港珠澳大橋香港口岸旅檢大樓、北京數字大廈等。

綠色創新與可持續發展戰略

信義玻璃將「引領綠色新生活」作為核心使命，將可持續發展理念深度融入產品創新與營運模式中。

綠色產品解決方案：我們致力於研發與推廣有助於客戶實現節能減排的產品，包括SOLACO與SOLAR-X隔熱汽車玻璃、Low-E低輻射鍍膜建築玻璃等，直接助力下遊客戶應對氣候挑戰與提升能源效率。

綠色產業鏈協同：作為信義光能(聯交所代號：00968)與信義能源(聯交所代號：03868)的股東，集團透過其關聯公司在綠色能源領域的佈局，形成了從光伏玻璃、光伏電站到儲能的綠色電力發展模式。此協同效應不僅強化了我們的綠色產業鏈，也為集團的低碳轉型與能源韌性提供了支援。

推動行業低碳轉型：我們通過綠色低碳轉型、清潔高效利用資源及數位化賦能，積極響應國家「**雙碳**」戰略，推動整個行業的可持續發展。

企業願景與價值承諾

我們的願景是「締造傑出玻璃企業，成就世界一流品牌」。為此，我們不僅專注於為客戶與合作夥伴創造長期價值，更致力於履行對員工與社會的責任。我們通過具競爭力的薪酬福利、完善的培訓體系、豐富的文康活動及獨特的「**家園**」文化，關懷員工發展，營造多元包容的工作環境。

公司被納入的部分相關指數(截至2025年第4季度)



恒生指數 HANG SENG INDEXES

1	恒生指數	17	恒生港股通原材料及工業指數	33	恒生大中型股規模全選指數
2	恒生工商業分類指數	18	恒生港股通原材料及工業(可投資)指數	34	恒生大中型股等權重混合因子(QVLM)指數
3	恒生等權重指數	19	恒生港股通汽車主題指數	35	恒生大中型股風險平價混合因子(QVLM)指數
4	恒指港股通指數	20	恒生滬深港通大灣區綜合指數	36	恒生滬深港通中國價值全選指數
5	恒生綜合指數	21	恒生滬深港通大灣區工業指數	37	恒生滬深港通中國動量全選指數
6	恒生綜合行業指數－工業	22	恒生滬深港通大灣區新經濟指數	38	恒生滬深港通中國質量全選指數
7	恒生綜合大中型股指數	23	恒生滬深港通大灣區高股息率指數	39	恒生滬深港通中國股息率全選指數
8	恒生大中型股(可投資)指數	24	港股通高股息率指數	40	恒生滬深港通中國低波幅全選指數
9	恒生綜合中型股指數	25	恒生高股息率指數	41	恒生滬深港通中國規模全選指數
10	恒生綜合大中型股指數	26	恒生中國高股息率指數	42	恒指ESG指數
11	恒生綜合中小型股指數	27	恒生港股通紅利優選指數	43	恒指ESG增強指數
12	恒生大中型股(可投資)指數	28	恒生大中型股價值全選指數	44	恒指ESG增強精選指數
13	恒生滬深港通中國500指數	29	恒生大中型股動量全選指數	45	恒指低碳指數
14	恒生港股通中國內地公司指數	30	恒生大中型股質量全選指數	46	恒生氣候變化1.5°C目標指數
15	恒生港股通指數	31	恒生大中型股股息率全選指數	47	恒生汽車主題指數
16	恒生港股通中小型股指數	32	恒生大中型股低波幅全選指數		

2025年財務資料重點

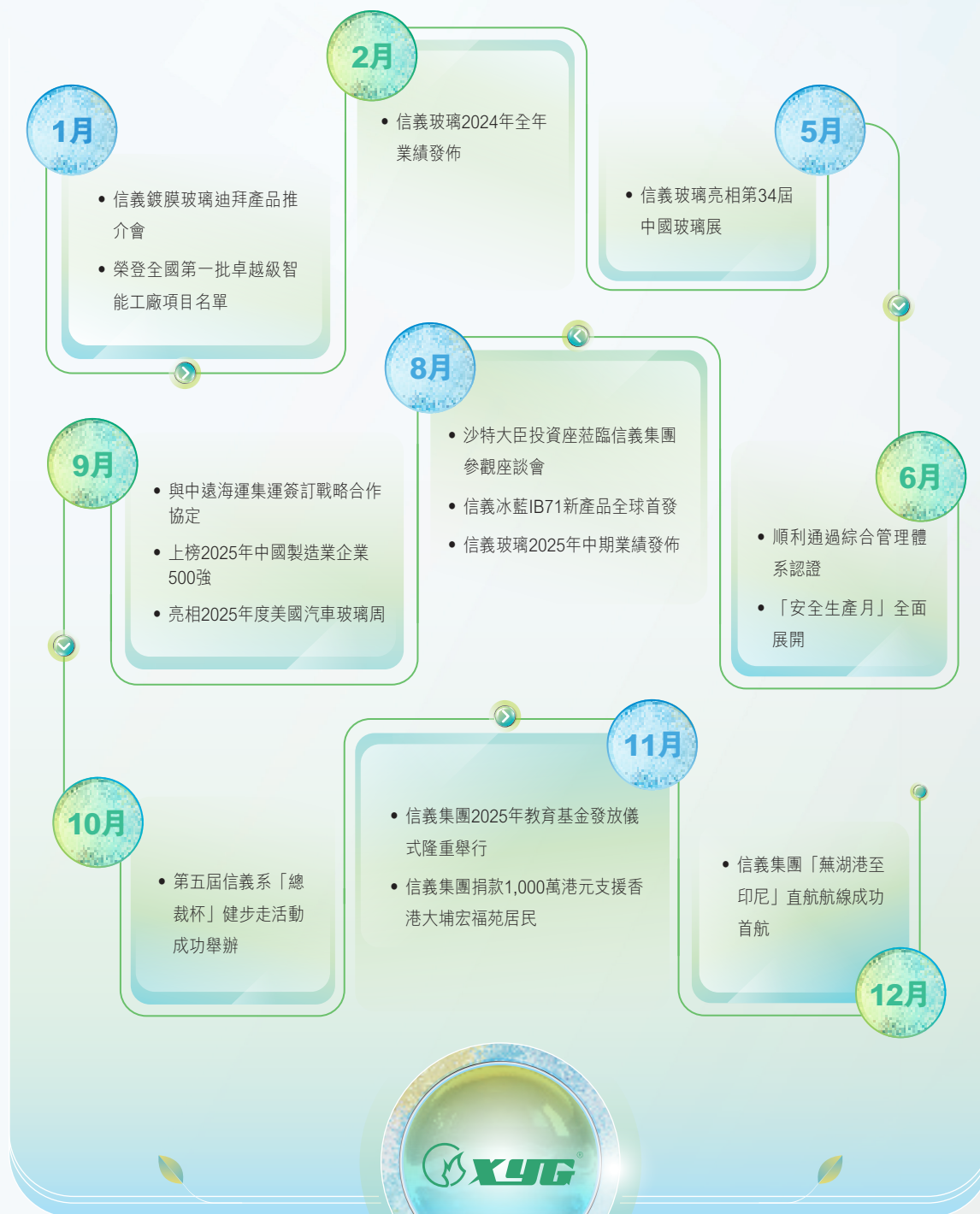


2025年ESG亮點

綠色生產		綠色產品		可持續性採購	
可再生能源 使用量	46.2 吉瓦時	碳足跡 產品認證	4 家	綠色採購 承諾比率	28.0%
可再生能源 使用率	5.1%	綠色產品認證 (公司)	5 家	供應商廉潔協 定比率	100.0%
新增綠色 工廠認證	1 家	綠色建材認證 (公司)	4 家	誠信經營告知 函比率	100.0%
無害廢棄物 回收率	72.0%				
人才培養		員工關懷			
培訓總時數	94,716 小時	信義教育 基金金額	人民幣 328 萬元	愛心基金 金額	人民幣 174 萬元
受訓人數比率	99.9%	教育基金 資助人數	821 人	愛心基金 幫助人數	227 人
具職稱的女性 員工比例	10.0%	職業安全 培訓率	100.0%	員工滿意度 評分	83 分
女性高管比例	11.0%	千人 死亡率	0%		
員工留任率	71.0%				
反貪腐		社會公益		優越客戶服務	
廉潔培訓覆蓋 比率	3,610 人次	捐款總額	人民幣 1,086 萬元	ISO9001 認證比率	100.0%
廉潔採購承諾 比率	100.0%	社會活動 參與人次	1,072 人次		
培訓場次	29 次	社會活動 參與時數	1,903 小時		



2025 年公司大事紀



使命



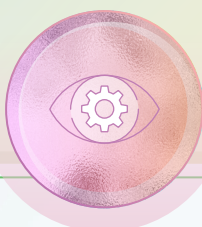
企業願景

締造傑出玻璃企業，
成就世界一流品牌



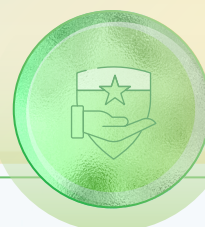
企業使命

引領綠色新生活



核心價值觀

信譽至上，義氣爭榮，
自強不息，善行天下



董事會聲明

信義玻璃控股有限公司(「本公司」)董事會(「董事會」)確信，卓越的環境、社會及管治(「ESG」)表現是集團長期韌性與創造可持續價值的基石。董事會對集團的ESG事宜承擔**最終責任**，並致力於將可持續發展深度融入企業戰略與日常營運之中。

健全的ESG管治架構

為確保有效監督，董事會是集團ESG策略與風險管理的最高負責機構，其職責包括：一)審批集團的ESG願景、戰略及關鍵政策；二)評估及管理ESG相關風險(特別是氣候相關風險)，並確保其納入集團的整體風險管理框架；三)審閱ESG目標的進展情況，並將有關**高管薪酬與關鍵ESG績效指標(如減排目標、安全生產)掛鉤**，以確保問責；四)審批本年度《ESG報告》的內容，確保其真實、公允地反映集團的表現。董事會授權由**行政總裁領導的跨部門管理委員會**，負責擬定具體行動計劃、推進目標落實並監察績效。該委員會定期向董事會匯報，形成從上至下的決策與由下至上的執行相結合的高效管治模式。

持份者參與與關鍵議題管理

集團透過股東大會、投資者會議、客戶反饋、供應商審核及員工問卷等多管道，與內外部持份者保持積極溝通。董事會每年親自審議**重要性評估的結果**，以確定對集團業務及持份者最為關鍵的ESG議題。針對這些重點議題(如氣候變化、能源管理、產品責任與人才發展)，董事會將指導管理層制定清晰的戰略方向、具體目標及行動路徑。

聚焦氣候行動與未來發展

董事會確認，已參照**氣候相關財務資訊披露工作組(TCFD)**及《國際財務報告準則第S2號(IFRS S2)》的建議，對氣候相關風險與機遇進行了深入審視。自2021年起，我們持續強化在**節能減排、安全生產及ESG治理架構**方面的投入與監察。展望未來，董事會承諾將持續關注全球可持續發展趨勢，適時調整並加強我們的應對策略，確保集團在邁向低碳經濟的轉型中保持領先競爭力。

本《環境、社會及管治報告》詳盡闡述了信義玻璃在2025年1月1日至2025年12月31日(「報告期」)內的**可持續發展管理與表現**。本報告已於2026年4月21日獲董事會審議並批准通過。

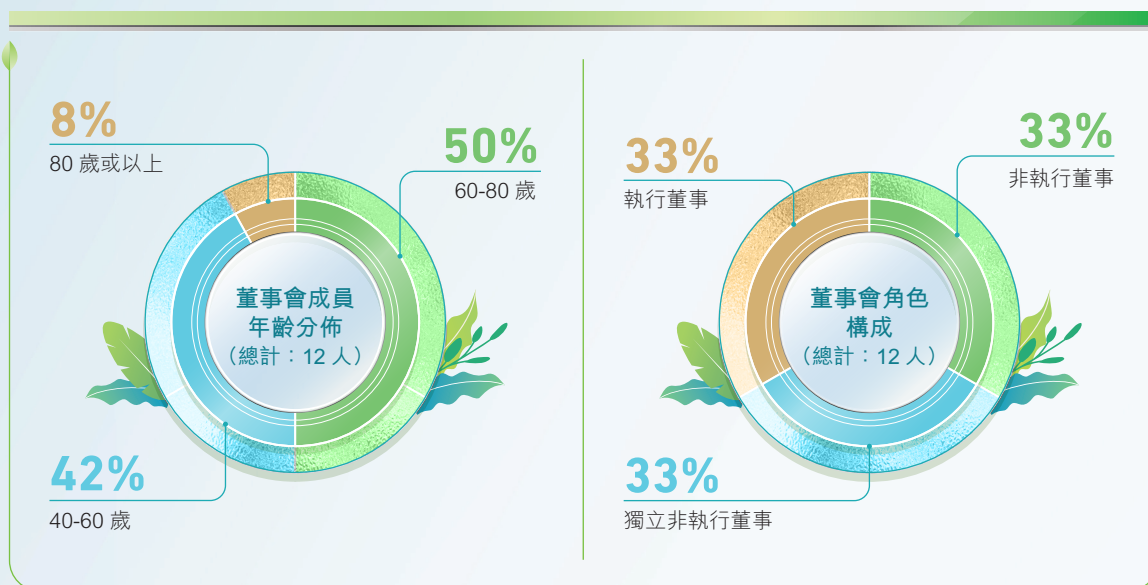
1. 透明的企業管治

透明有效的 ESG 管治

本集團已建立一個由董事會領導、跨管理層級執行的三層 ESG 管治架構，確保環境、社會及管治 (ESG) 策略與風險管理能深度整合於業務營運與長期發展中。

董事會：最高監督與決策層

董事會作為 ESG 事務的最高決策機構，負責審批集團的 ESG 願景、戰略及關鍵政策，並監督其執行成效。為確保專業與多元視角，本屆董事會由 4 名執行董事、4 名非執行董事及 4 名獨立非執行董事組成，其中包括 1 名女性董事，成員年齡分佈均衡，兼具豐富經驗與專業深度。董事會下設的審核、薪酬及提名委員會（職責詳見《2025 年報》第 24-25 頁）亦在各職能範疇內協同強化企業管治。



管理委員會：核心執行與協調層

董事會授權由行政總裁領導的管理委員會負責集團日常營運與戰略執行。為系統化推進 ESG 工作，專責細化 ESG 目標、驅動跨部門協作，並確保資源有效配置，以提升整體 ESG 管理效率。

專責工作小組：前線執行與績效落實層

為落實具體目標，集團相繼成立了碳管理領導小組、內控中心、安全委員會，並聯同公共事業部門，共同執行由管理委員會訂立的各項ESG行動計劃。這些專責小組的成員由相關部門的管理層與前線員工組成，為確保目標達成，其年度績效考核中ESG相關關鍵績效指標(KPI)的權重設定為50%至55%，直接與薪酬掛鈎。此機制強化了「由上而下」的責任傳遞，確保ESG理念轉化為具體行動。



匯報與持續改進機制

各專責工作小組通過管理委員會，定期向董事會匯報ESG目標的進展、風險管理狀況及績效成果。此匯報機制確保董事會能充分審視及管理ESG相關風險，並深度參與ESG重要性評估與年度報告審核工作，推動集團的持續改進。

1. 透明的企業管治

持份者參與重要性議題

信義玻璃深信，系統性且深入的持份者參與是識別與管理永續發展風險與機遇的基石。我們透過制度化、多元化的溝通管道，與關鍵持份者群體保持持續對話，旨在精準理解其對環境、社會及管治 (ESG) 議題的期望與關切。這些回饋是我們制定中長期發展策略、進行重要性評估，並將 ESG 因素深度融入企業決策流程的關鍵依據。

持份者溝通與期望管理

持份者群體

核心關注議題與期望

主要溝通與回應機制



政府與監管機構

合規與風險管理：嚴格遵守營運所在地之環境保護、職業健康與安全、稅務及商業法等法律法規。

政策響應：積極回應國家「雙碳」目標等關鍵政策方向，支持地方綠色經濟發展。

公共事務參與：參與公益慈善，創造共用價值。

- 定期會議與政策性交流
- 配合監管單位之定期與不定期檢查
- 主動進行環境影響評估與資訊披露
- 關鍵來訪接待與專案匯報



客戶

產品品質與創新：提供高品質、高性能且安全的玻璃產品，滿足節能減排需求。

客戶服務與價值：卓越的售前、售中與售後服務體驗，保障客戶權益。

資訊安全：確保客戶資料與商業機密得到最高規格的保護。

- 日常銷售與技術服務溝通
- 系統化的客戶滿意度調查與分析
- 定期客戶拜訪與高層互訪
- 年度客戶答謝會暨新產品／技術推介會



投資人與股東

治理與透明度：高標準的企業管治、透明的 ESG 資訊披露

財務與價值創造：穩健的財務表現與長期股東回報。

風險管理：有效管理營運、合規及氣候相關風險(如轉型風險與實體風險)。

策略與業績：清晰的成長策略與可持續的業績表現。

- 法定資訊披露與定期報告(年報、ESG 報告)
- 股東周年大會及特別股東大會
- 投資者路演與一對一會議
- 日常投資者關係郵件與電話溝通

持份者溝通與期望管理

持份者群體

核心關注議題與期望

主要溝通與回應機制



員工

薪酬與福利：具市場競爭力且公平的薪酬福利體系。

健康與安全：安全、健康、無歧視的工作環境(對應 SASB 工安指標)。

發展與培訓：清晰的職業發展路徑與持續的技能培訓機會。

多元與包容：建構多元、平等、包容的職場文化。

員工關懷：完善的福利保障與關懷機制(如愛心基金、教育基金)。

- 具競爭力的薪酬福利制度
- 工會組織與員工代表機制
- 全面的在職與晉升培訓體系
- 內部辦公系統與即時通訊平台
- 公司內部刊物與文化活動



供應商與合作夥伴

公平採購：公開、公平、公正的採購流程與商業環境。

誠信與合規：恪守商業協議，共同維護廉潔供應鏈。

協同共贏：尋求長期、穩定、互惠的合作關係。

- 供應商大會與準則宣導
- 系統化的供應商准入、評估與管理制度
- 定期實地稽核與績效檢討



當地社區

環境保護：最小化營運對社區環境的影響，保護生態。

社會責任：積極履行企業公民責任，帶動地方經濟與就業。

社區參與：透過公益活動、義工服務等方式參與社區建設。

- 專案環境與社會影響評估
- 社區訪談與實地考察
- 公開的排放與環境數據管理
- 常態化社區公益與開放日活動

1. 透明的企業管治

重要性議題評估

為確保本報告能準確揭露對信義玻璃及我們的持份者最為關鍵的環境、社會及治理 (ESG) 議題，我們遵循全球報告倡議組織 (GRI) 準則及香港聯合交易所有限公司的相關指引，建立了系統化的重要性評估流程。此流程旨在識別、排序並確認對公司長期價值創造具有重大影響的 ESG 議題，並將其作為本報告內容與公司永續管理策略的核心。

重要性評估流程

我們的評估流程由董事會負責監督執行，主要分為以下三個階段：

識別 (Identify)：透過多元化的持份者溝通管道 (包括但不限於問卷調查、會議、訪談)，結合對玻璃製造行業特性的分析、國際永續發展趨勢 (如 TCFD、SASB 建議) 及公司發展戰略，廣泛識別可能產生重大影響的 ESG 議題清單。

排序 (Prioritize)：將識別出的議題，從「對企業財務與營運的影響程度」及「對持份者決策與期望的重要性」兩個方面進行分析。此過程將參考上一年度的評估結果、問卷調查的量化與質化數據，並特別考量各議題所對應的氣候相關風險與機遇 (依循 IFRS S2 與 TCFD) 及其潛在的財務影響。

驗證與審批 (Validate & Approve)：經排序後的重要性議題矩陣與分析結果，由管理委員會審議後，提報至董事會進行最終的審查與批准。董事會確認後的重大主題，將作為本報告深入揭露與公司管理重點的依據，確保治理、策略、風險管理及指標目標與重大主題緊密連結。

2025年重大主題矩陣圖



重大主題與框架對應

經董事會審批確定的重大主題，已系統性地融入本報告的對應章節，並與國際揭露框架緊密連結：

- **氣候變化(節能減排與應對氣候變化)**：作為核心議題，我們依循TCFD四大支柱及IFRS S2要求，單獨設立章節進行詳細揭露(參見「**低碳轉型與氣候韌性**」章節)。
- **職業健康與安全、員工權益與包容**：這些社會面向的重大主題，其管理方針與績效指標均參考GRI準則及SASB針對建築產品行業的建議進行披露。
- **綠色產品與創新**：此議題連結了我們的商業策略與氣候轉型機遇，展示了我們如何透過產品協助客戶達成其環境目標。

1. 透明的企業管治

ESG 績效與外部認可

信義玻璃將國際 ESG 評級與指數視為檢視自身永續管理績效、驅動持續改善並與全球同業標竿對標的重要工具。我們積極參與權威性的評估，旨在以更客觀、透明的標準，向投資人與所有持份者展示我們的承諾與成果，並將評估回饋系統性地融入我們的策略規劃與風險管理流程，以強化企業的長期韌性與競爭力。

我們透過參與以下嚴格的國際評級與問卷，主動接受市場檢驗：

評級機構／計劃	評估範疇／問卷	我們的表現／參與狀態
全球碳披露計畫 (CDP)	氣候變化問卷	C 級
	水安全問卷	C 級
道瓊永續指數 (DJSI)	企業永續評估 (CSA)	30 分
恒生指數公司	可持續發展企業指數系列	恒生指數 ESG 評級：BBB 級
明晟 (MSCI)	ESG 評級	CCC 級
上海華證指數	ESG 評級體系	B 級
Sustainalytics	ESG 風險評級	ESG 風險指數：30.2 分
商道融綠	ESG 評級	B+ 級

納入之主要 ESG 指數

我們在永續發展方面的努力，亦獲得以下重要 ESG 指數的認可。被納入這些指數(節錄)，代表我們在特定市場的 ESG 表現獲得肯定，有助於吸引重視永續投資的資金。

恒生可持續發展指數系列：

恒指 ESG 指數

恒指 ESG 增強指數

恒指 ESG 增強精選指數

恒指低碳指數

恒生 ESG50 指數

恒生氣候變化 1.5°C 目標指數

國際 ESG 指數：

WORLD SMALL CAP ESG BROAD CTB SELECT

WORLD SMALL CAP ESG ENHANCED FOCUS CTB

WORLD SMALL CAP ESG SCREENED

我們致力於實現 ESG 績效的穩步提升，為持份者創造長期、穩健的價值。

1. 透明的企業管治

廉潔治理與商業道德

目標

建構並維護透明、廉潔的營商環境，強化反貪腐管理機制的嚴謹性，持續保持100%貪污投訴處理率。

信義玻璃視廉潔為企業運營不可逾越的底線。為系統性地落實此項承諾，集團設立由行政總裁直接領導的「內控中心」，遵循「預防為主、查辦為輔」的方針，專責推動與監督全集團的廉潔事務。我們通過制度建設、教育培訓、審計監督與舉報查處等多重措施，確保正直、誠實、公平及合規的理念融入每一位員工的日常行為。

我們的廉潔管理體系以國家法律為基石，並據此制定了一系列內部管控制度，包括：

《信義員工廉潔體系》

《信義員工道德行為規範》

《廉潔管理制度》

《信義系員工十大廉潔條例》

《信義系舉報人保護和獎勵制度》

《信義集團廉潔事項實名制通報制度》

《拒收行賄獎勵試行辦法》

《信義系失信名單管理制度》

這些制度明確了行為準則、保護機制與獎懲依據，鼓勵員工、供應商及合作夥伴共同參與監督，積極通過信函、電郵、電話及「廉潔信義」微信平台等管道進行舉報。所有舉報均嚴格依照《廉潔案件處理流程》進行調查、取證與處理，彰顯集團對任何形式貪腐行為的「零容忍」立場。2025年，集團共發現並處理貪污案件兩件，均已按既定機制對相關人員作出處置。

為強化警示與預防效果，集團實施《信義集團廉潔事項實名制通報制度》。對於因嚴重違反《信義集團廉潔管理制度》而被解僱，或涉及職務犯罪並已進入司法程序的員工，集團將通過內部郵件、公告欄、「廉潔信義」微信公眾號及官網等多種途徑進行實名通報，必要時亦會向行業協會及合作方通報，以提升透明度與震懾力。

在風險預防層面，集團持續完善《利益衝突管理制度》，定期修訂申報範圍、審批程序與時限要求。該制度全面涵蓋董事、監事、高級管理人員及其他關鍵崗位員工，旨在從源頭識別與管理潛在的利益衝突，維護公平公正的商業環境與工作場所。

通過上述環環相扣的制度設計與執行，信義玻璃致力於將廉潔價值觀深植於組織肌理，為公司的永續經營與所有持份者的信任奠定堅實基礎。

為確保道德標準深入人心，我們於 2025 年開展了全方位培訓與溝通：

培訓場次： 29 場	培訓覆蓋人次： 3,610 人次	巡查範圍： 駐點巡查 11 個工業園
文化宣導： 透過「廉潔信義」微信公眾號發佈 31 篇推文，持續營造廉潔文化氛圍。		

治理與風險管理

為系統化地管理相關風險，我們於 2024 年起導入 ISO 37001 反賄賂管理體系標準，並據此制定了《反腐敗管理程序》。該程序指導我們對以下**七大高風險業務**領域進行了週期性的風險識別與評估：

- 反腐敗組織建設
- 採購與供應鏈
- 銷售管理
- 財務管理
- 工程建設
- 技術研發
- 人力資源與行政後勤

2025 年度的風險自評結果顯示，共有 5 個業務屬低風險，2 個業務屬中風險。此評估結果將直接用於指導我們未來年度審計與管控資源的配置。

2025 年反貪腐關鍵績效數據 (KPIs)		
貪污投訴處理率 100%	貪污案件結案率 100%	已處理貪污案件數 2 件

1. 透明的企業管治

對於經證實的貪腐行為，我們採取「零容忍」政策，並依據《信義集團廉潔事項實名制通報制度》，在集團內外部進行通報，以達到警示與預防的效果。

舉報方式如下：

1. 關注微信公眾號「廉潔信義」，並選擇線上舉報
2. 致電 15178586699
3. 電郵至 12388@xinyiglass.com



廉潔信義

築牢廉潔防線·護航園區發展－德陽工業園組織開展《廉潔專題培訓》



為深入推進集團廉潔文化建設，嚴格落實集團「宣傳為主、查辦為輔」的工作要求，9月11日，在德陽工業園大食堂3樓階梯教室組織開展《廉潔專題培訓》。本次培訓由信義系內控中心內控專員主講，德陽工業園各系統文員、主操、技術員、安全員、銷售服務等崗位251名員工到場參訓。

培訓現場，內控專員以「警鐘長鳴、反腐倡廉、拒腐防變、防微杜漸」為核心要點，首先對集團廉潔管理制度展開系統解讀，清晰明確了從業行為的紅線與底線。隨後，他結合集團內控中心近年來在各工業園查處的廉潔違規典型案例，深入剖析了案例中違規行為的成因、後果以及所帶來的教訓。一個個真實且觸目驚心、與員工工作密切相關的案例，讓當晚在場的人員深刻認識到腐敗行為對個人職業發展和企業聲譽造成的雙重危害，進一步堅定了所有人廉潔從業的信念。參訓人員紛紛表示，在此次培訓中收穫滿滿。

廉潔是企業的生命線，更是企業行穩致遠的基石。唯有堅守廉潔，企業方能贏得市場信任，在激烈的市場競爭中穩立不敗之地。此次廉潔專題培訓，不僅強化了公司全體員工相互監督與自我約束的廉潔意識，還進一步築牢了企業的廉潔防線，推動全體員工攜手為園區發展保駕護航。

綠色生產與環境管理

信義玻璃將環境管理深度融入生產運營的核心，以系統化方法管理其環境足跡，並將此視為應對氣候風險、降低合規成本及實現長期營運韌性的關鍵策略。我們的環境管理體系基於「誰管理誰負責」的原則，確保職責明確，並透過技術創新與持續改進，致力於資源效率的提升與污染預防。

能源管理與氣候行動

為有效管理能源成本並應對氣候變化，我們聚焦於能源結構優化與效率提升。

燃料轉型：集團所有的浮法玻璃生產線均採用清潔能源天然氣作為主要燃料，從源頭減少燃燒過程中的污染物及溫室氣體排放。

能源效率與回收：我們系統性地實施能源回收項目，有效利用浮法玻璃窯爐餘熱，並在所有工業園區安裝分散式太陽能發電系統。這些措施不僅減少了外購電力需求，降低了範疇2(間接能源)排放，也保障了園區部分生產與生活用能。

技術改造：通過生產車間照明設備改造、生產設備用電精細化管理等專案，持續提升全集團的能源使用效率，直接對應營運成本的控制與碳排放的削減。

排放與污染控制

我們投資於先進的末端治理技術，並建立即時監測系統，以確保合規並最小化對環境的影響。

廢氣治理：所有浮法玻璃生產線均安裝煙氣線上監測系統，數據即時上傳至監管部門，並配備脫硫、脫硝及高效除塵系統，確保二氧化硫(SO₂)、氮氧化物(NO_x)及顆粒物等排放物持續穩定低於國家標準。

水資源與廢水管理：在項目建設中即實施「雨污分流」與「清污分流」，並設置污水處理設施，致力於實現處理後污水的回用，減少水資源消耗與環境排放。

噪音與廢棄物管理：通過廠區合理佈局及降噪措施控制噪音污染。對固體廢物實施分類與規範化管理，危險廢物與一般工業固體廢物的貯存均嚴格遵守國家標準，並尋求合規的資源化處理途徑。

2. 可持續製造的綠色產品

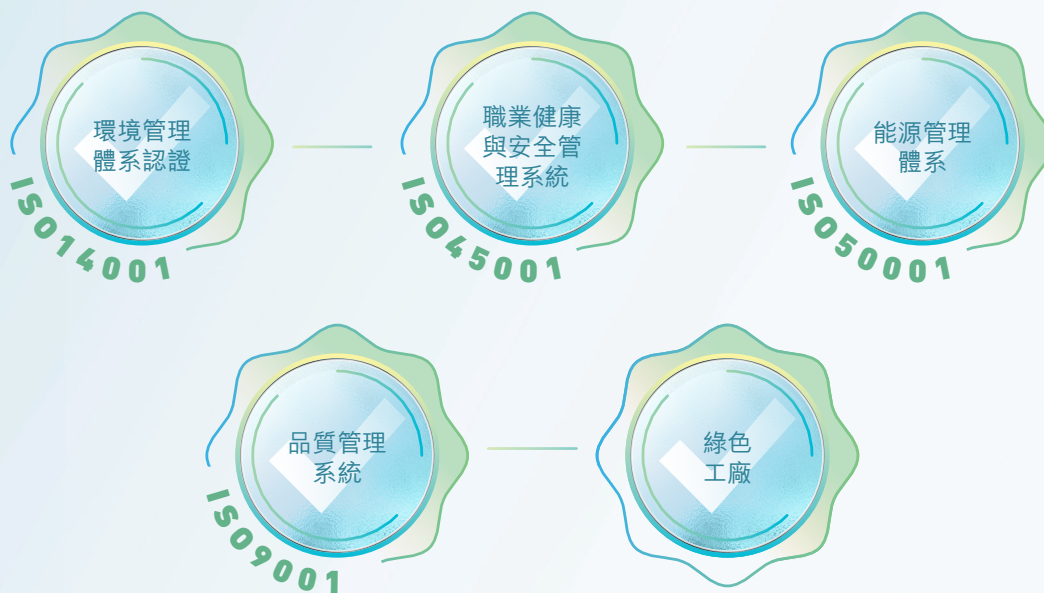
環境合規與生態保護

項目生命週期管理：所有新建工業園項目均嚴格遵循《中華人民共和國環境影響評價法》等法規，進行全面的環境影響評估，並在設計、建設與營運階段落實各項環保對策，涵蓋水、大氣、土壤及地下水污染防治。

持續監測：工業園投產後，嚴格按照《污染源自動監控管理辦法》實施線上即時監測，確保所有排放數據合規，並主動接受社會監督。

認證與績效

集團持續推動環境管理工作的標準化與體系化，以下為我們已取得的環境相關認證(節錄)：



綠色金融與產品創新

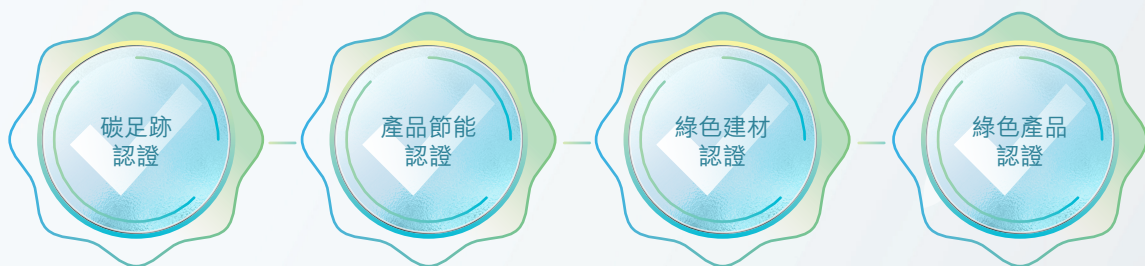
信義玻璃積極響應全球永續金融倡議，與多家金融機構建立策略合作關係，以支持香港及中國內地的綠色金融市場發展。自2022年起，集團連續多年成功參與並獲取與可持續發展表現掛鈎的銀團貸款。該等融資安排的關鍵績效指標(KPI)直接關聯於集團生產活動所產生的溫室氣體排放強度及能源消耗強度。我們已就此作出具有約束力的年度減排承諾，主動接受金融機構與公眾的監督。此舉不僅為我們的綠色生產轉型與技術升級提供了關鍵資金支持，更向市場明確傳遞了集團以實際行動踐行低碳發展的決心。所有與融資掛鈎的永續績效目標均獲得達成，確保了減排路徑的有序推進。未來，集團將持續探索並運用各類可持續金融工具，為符合ESG標準的項目提供發展動能。

綠色產品與解決方案

我們深信，真正的綠色轉型始於產品。因此，我們將環保理念貫穿於研發與創新的全過程，致力於為市場提供能夠直接賦能客戶減碳的綠色解決方案。

2020年，我們成功推出了新一代汽車玻璃產品—SOLACO隔熱隔音玻璃。該產品運用先進的納米材料技術，整合了卓越的隔熱、隔音與99%以上紫外線阻隔功能，能有效降低車內空調能耗，提升駕乘舒適性與環保表現。此外，長期暢銷的SOLAR-X熱反射汽車玻璃以及在建築領域佔據核心地位的Low-E低輻射鍍膜玻璃，均是我們推動下游產業節能減排的直接載體。Low-E玻璃通過其特有的鍍膜層，可大幅降低建築物的採暖與製冷能耗，是綠色建築的關鍵材料。

為確保產品的環境效益獲得權威認證，我們積極為核心產品申請並獲得了多項重要的綠色認證，包括但不限於：



這些認證是我們產品環境優勢的客觀證明，協助客戶在價值鏈中實現可量化的碳減排目標，共同邁向低碳未來。

2. 可持續製造的綠色產品

浮法玻璃

集團在 2025 年 8 月 30 日推出了新產品—信義冰藍 IB71，屬於在節能領域的又一重大技術突破。

五大核心優勢

一、本體隔熱，性能恒久卓越：

卓越的隔熱性能源於玻璃本體長期穩定無衰減，使用壽命長。

二、高透光、高遮陽，清涼體驗升級：

5mm 信義冰藍®玻璃在保持可見光透過率大於 70% 的同時，紅外透過率僅 11%（即阻隔率高達 89%），較 5mm 白玻降低 66%，降幅 85%；顯著降低人體暴曬體感，提高清涼體驗。

三、防紫外，強效守護：

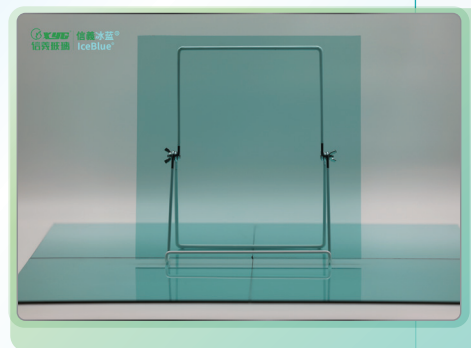
5mm 信義冰藍®玻璃在保持可見光透過率大於 70% 的同時，紫外透過率僅 32%（即阻隔率高達 68%），較 5mm 白玻降低 35%，降幅 52%；健康防護，減少紫外線對人體皮膚的傷害，延緩室內物品褪色老化。顯著降低人體暴曬體感，提高清涼體驗。

四、超低自爆率，安全新標杆：

依託其獨特熔化工藝控制技術，信義冰藍®玻璃有效抑制了玻璃中硫化鎳雜質生成，經嚴苛測試驗證，達到鋼化後「28 噸玻璃一爆」的優異表現：換算成標準尺寸（1 平方米），自爆率顯著低於萬分之三，相比傳統普通浮法白玻行業公認的千分之三自爆率，降低 90% 以上，即僅為後者的十分之一，這為解決長期困擾行業的普通鋼化玻璃高自爆風險問題，提供了安全可靠的解決方案。

五、加工相容性，降本增效：

1. 加工性能與普通浮法白玻完全一致，無需對現有切割、磨邊等設備進行任何升級或改造；
2. 對鋼化爐無特殊要求，即使無對流系統加持，也能輕鬆完成高品質鋼化；
3. 得益於獨特吸熱配方，實現快速均勻受熱。鋼化後應力分佈更均勻、平整度更佳，同時具備顯著降低鋼化能耗的成本優勢。



應用場景

一、汽車整車隔熱解決方案

高清視野，清涼駕艙：專為汽車前擋風玻璃、側窗及天窗設計，在提供無與倫比高清晰度的同時，高效阻隔陽光中的紅外熱輻射。

舒適升級：顯著降低車內溫度，大幅提升駕乘舒適性，創造更清涼、宜人的行車環境。

二、開放式建築構件「隱形遮陽傘」

理想應用場景：完美適用於車棚採光頂、涼亭、走廊通道頂棚、觀景台護欄等開放式建築外圍護結構。

核心功能：在保證充足自然光照的前提下，提供卓越的遮陽隔熱效果，如同為空間撐起一把「隱形遮陽傘」，有效減少陽光直射帶來的灼熱感。

三、封閉式建築節能方案

高性能搭檔：作為封閉式建築物(如辦公樓、商場、住宅)外圍護結構的理想選擇，推薦與中空鍍膜玻璃組合使用。

雙重優勢：

優異遮陽保溫：組合系統提供卓越的遮陽效果和保溫隔熱性能，有效阻隔外界冷熱侵襲。

顯著節能降耗：大幅降低建築製冷與採暖的能源需求，從而顯著減少建築運營能耗及成本，提升建築可持續性。

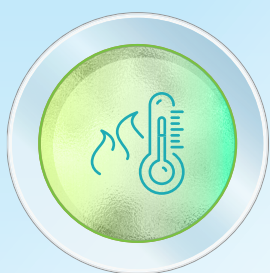
信義冰藍 IB71 的推出，進一步彰顯了信義在綠色低碳，智慧製造方面的領先實力與戰略決心

2. 可持續製造的綠色產品

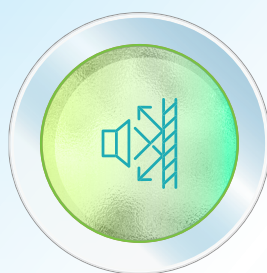
汽車玻璃

SOLACO隔熱隔音汽車玻璃，是由信義玻璃自主研發的一款換代產品，通過納米材料摻雜技術，集隔熱、隔音、防紫外線等功能於一體

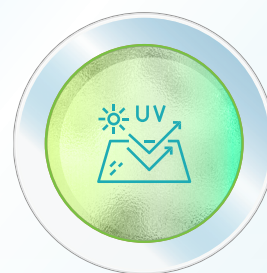
產品特點



SOLACO隔熱隔音汽車玻璃能夠阻隔陽光中85%以上的紅外輻射。實驗表明，在夏天強烈陽光照射下，司乘人員不會感到灼熱感，提高了駕乘的舒適性。與普通擋風玻璃相比，SOLACO能夠有效減少車輛內部的熱量累積，從而降低汽車空調負荷、減少油耗，更加節能環保。



SOLACO隔熱隔音汽車玻璃的計權隔聲量經檢測可達到34至35分貝，與普通汽車玻璃相比有較好的隔音降噪性能，為司乘人員提供一個更加安靜舒適的駕乘體驗。



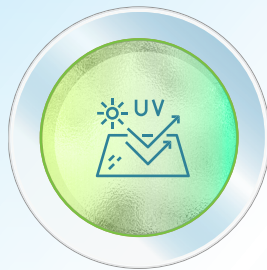
SOLACO隔熱隔音汽車玻璃可以阻隔陽光中99%以上的紫外線，最大程度減少紫外線對司乘人員的傷害，同時減緩汽車內飾、座椅等的褪色、老化現象。與傳統汽車玻璃貼膜相比，SOLACO隔熱隔音汽車玻璃不會出現玻璃貼膜長時間後容易出現的劃傷、起泡、老化等問題。

另一款 SOLAR-X 熱反射汽車玻璃採用目前最先進設備和技術生產的紅外線反射鍍膜夾層玻璃(專利號：2006 2 0059916.5)。該產品是通過在高品質的半成品透明浮法玻璃表面鍍上多層 Low-E 鍍膜，再經過熱彎和夾層加工製成。

產品特點



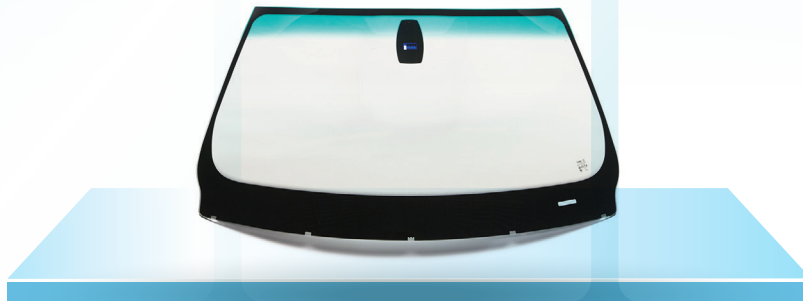
阻隔太陽光中 60% 以上的熱輻射，減少汽車內部熱量積累，降低空調負荷，減少油耗。



能隔絕 99% 的紫外線，保護車內部纖維織物不褪色、不變色，減少駕駛人員及乘客皮膚的灼熱感，提高乘車人的舒適感。



具有 70% 以上(出口歐洲的產品為 75% 以上)的可見光透過率，確保了駕駛人員視野開闊，安全舒適。



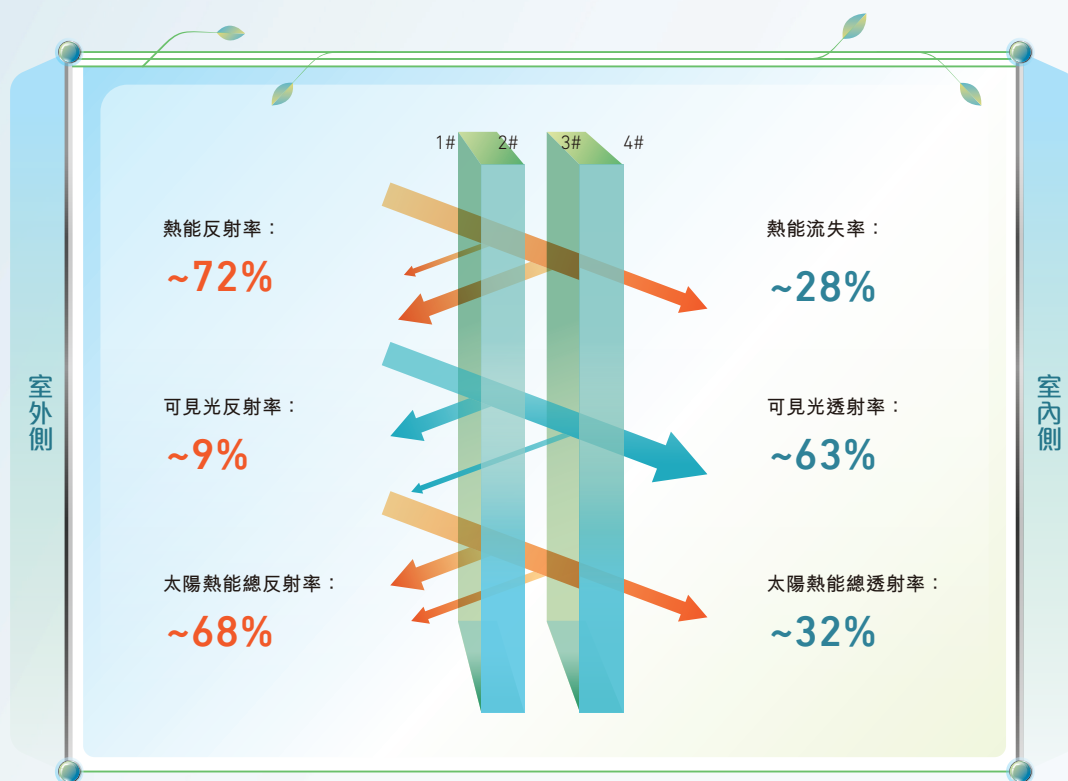
2. 可持續製造的綠色產品

建築工程玻璃

低輻射鍍膜玻璃，又稱Low-E玻璃是國家宣導綠色節能建築的首選節能建築材料，其節能特性滿足國家對公共建築和居住建築所用材料的節能強制性要求。在普通建築玻璃的表面鍍上金屬銀及其輔助膜層後，將其與另外一片玻璃經多種工藝集成中間為乾燥空氣的中空玻璃產品。Low-E中空產品相比普通節能玻璃，可以利用銀對熱輻射的極高反射特性，在保證室內自然採光的同時，在夏天把太陽光的熱量盡可能地擋在室外，在冬天更多阻止室內的暖氣通過玻璃流失到室外，從而起到建築節能的顯著效果。

根據膜層結構中含有銀的層數不同又可劃分為：單銀、雙銀、三銀Low-E產品，在某些場合下，需要一種高透光率，而又需要極低的遮陽系數的Low-E產品，因此雙銀也應運而生，一般情況下，同樣的遮陽系數，雙銀Low-E可以具有更高的可見光透過。三銀這種特性則更加明顯。雙銀玻璃幾乎可以用在任何場合，具有以下幾個特點：具有比遮陽型Low-E玻璃更低的遮陽系數；具有低的輻射率；具有保溫作用；一般都具有低的反射率，通透性好。相對於普通單層玻璃，節能玻璃(Low-E中空玻璃)隔熱、保溫及隔音效果顯著，可節能67-70%，相對於普通中空玻璃節能約40%。

三銀 Low-E 玻璃的作用原理



持續為客戶創造價值

目標

維持優質產品的質量，持續提高節能減排相關的認證比率

信義玻璃將客戶價值視為企業發展的根本，我們致力於通過提供兼具安全、可靠與高效能的產品以及卓越的服務體驗，與全球客戶構建長期、穩定且值得信賴的合作關係。

品質管控與安全承諾

我們建立了貫穿產品全生命週期的嚴謹品質與安全管理體系。從研發設計、原料採購、生產製造到成品交付，每一個環節均嚴格遵循《平板玻璃國家標準》《鍍膜玻璃國家標準》《鋼化玻璃國家標準》等國家及國際規範，並依法取得《排污許可證》等完整生產資質。集團內部實施的《品質管制制度》實現了全流程監控與追溯，並通過國內外權威機構的多項產品認證及全面的責任保險，為產品品質與客戶權益構築雙重保障。

憑藉持續的品質提升與誠信經營，我們榮獲中國出入境檢驗檢疫協會頒發的「中國品質誠信企業」等權威認可，並屢獲國內外重要客戶授予的「優秀供應商」「戰略合作夥伴」等榮譽，充分體現了市場對信義玻璃產品品質與企業信譽的廣泛認同。

全球合規認證與綠色產品體系

為支持客戶拓展全球市場並回應低碳轉型需求，我們系統性推動產品取得國際主流市場准入認證與綠色標章，構建了覆蓋三大產品線的完備認證體系：

2. 可持續製造的綠色產品

浮法玻璃產品	建築工程玻璃產品	汽車玻璃產品
MS 2397 : 2016	中國 3C 認證	中國 3C 認證
ROSH 認證	日本 JIS 中空玻璃產品認證	巴西 INMETRO 認證
SVHC 認證	日本 JIS 安全玻璃產品認證	日本 JIS 認證
印尼 SNI 認證	北美 IGCC&IGMA	印尼 SNI 認證
印度國標	北美 SGCC 認證	印度 ARAI 認證
低碳產品認證	印尼 SNI 認證	印度 BIS 認證
浮法產品等級認證	均質爐認證	南非 SABS 認證
馬來國標	馬來西亞 SIRIM	美國 DOT 認證
馬來鍍膜玻璃認證	產品節能認證(中空)	泰國 TISI 認證
菲律賓國標	被動房認證	馬來西亞 SIRIM 認證
越南 QCVN 認證	碳足跡認證(中空)	越南 COP 認證
碳足跡認證(鍍膜玻璃)	碳足跡認證(夾層)	台灣 VSCC 認證
鍍膜產品等級認證	碳足跡認證(鋼化)	歐洲 E52 認證
韓國 KS 認證	綠色建材	歐洲 ECE 認證
	綠色產品	澳洲 SA2080 認證
	歐標產品認證	韓國 KS 認證
	澳洲 AS/NZS2208	
	澳洲 AS4666 認證	
	韓國 KS 認證	

* 粗體為與節能減排相關的認證

認證體系不僅是產品進入國際市場的通行證，更是我們將永續理念融入產品設計與製造過程的具體實踐。我們透過這些具備環保效益的認證產品，助力客戶降低營運碳足跡，共同推進綠色低碳轉型。

客戶溝通與持續改善

我們視客戶反饋為驅動產品與服務持續精進的寶貴資源。2025年，我們共處理客戶回饋與投訴9,208件。依據《顧客投訴處理程式》等內部指引，我們確保每一件投訴均得到及時核實、專業分析與妥善閉環。對於確認的產品問題，我們不僅執行補償或更換，更會啟動根本原因分析，將問題回饋至生產端進行製程改進，並透過定期召開品質分析會與針對性培訓，從系統上防止問題復發。

為主動聆聽客戶聲音，我們每年兩次透過《顧客滿意度調查管理程式》收集客戶意見，並結合供貨準時率、投訴率、退貨率等客觀指標進行綜合評分，形成系統化的服務改善循環。

深化夥伴關係

我們深信，超越交易的合作關係是創造長期價值的關鍵。為此，集團每年於不同區域舉辦客戶答謝會，由管理層親自參與。這些活動不僅是表達感謝的平台，更是展示最新技術成果、進行深度對話與收集前瞻性需求的重要場合，幫助我們更精準地對接客戶未來需求，共同成長。

透過上述體系化的努力，我們持續兌現對客戶的價值承諾，並將品質、安全與綠色創新融入產品生命週期，助力客戶實現其商業與永續發展目標。

品質風險管理與產品追溯

為實現「零缺陷」交付的目標，信義玻璃建立了系統性的產品品質風險管理與追溯機制，以確保產品在整個生產與交付週期中的可靠性與安全性。

品質表現與主動管理

2025年，因品質問題而需進行回收的產品數量佔年度總銷量的比例約為0.06%，較2024年輕微下跌。主要回收原因集中於運輸或搬運過程可能導致的破損、劃傷、爆邊等物理性瑕疵。為最大程度降低此類風險，我們在所有貨品出廠前均嚴格執行《品質管制程式》，由品管部門依據客戶標準進行最終檢驗與確認，方予包裝發貨。

2. 可持續製造的綠色產品

預防性品保體系

我們的品質管理不止於最終檢驗。集團透過《產品審核管理流程》與《品質記錄管理程式》等內部制度，實施常規化的生產過程審核與系統評估。此機制能有效識別製程中的潛在偏差、系統性風險與長期品質趨勢，使我們得以在問題發生前採取預防性糾正措施，從源頭避免缺陷品的產生與流出。

全流程可追溯性

為強化問題分析與持續改進能力，我們實施了《產品標識和可追溯性管理程式》。該系統確保每一批產品均具備清晰的標識，可追溯其原材料來源、生產批次、工藝參數及出廠檢驗記錄。此完整的追溯鏈條使我們能夠在必要時迅速鎖定問題環節，精準分析根本原因，並實施有效的製程改進與預防措施，從而提升整體供應鏈的透明度與品質韌性。

透過上述層層遞進的管理實踐，我們不僅致力於控制回收率，更著眼於建構一個以預防為主、數據驅動、具備完整可追溯性的現代化品質管理體系，為客戶提供穩定可靠的高品質產品保障。

客戶隱私與數據保護

目標

推廣知識產權的重要性，公司內鼓勵員工申請專利

信義玻璃深知客戶信任是業務的基石，因此我們將客戶與合作夥伴的數據安全及隱私保護置於最高優先級。我們建立了一套嚴密的管理體系，確保所有客戶資訊、商業機密及智慧財產權在接收、儲存、使用及傳輸的全過程中均受到妥善保護。

數據保護與機密資訊管理

我們的數據保護實踐嚴格遵循《中華人民共和國檔案法》等相關法律法規，並通過一系列內部政策細化執行，包括《顧客財產管理程式》、《檔案管理程式》、《新客戶開戶流程》及《保護客戶機密資訊和所有權程式》。所有資料均實行分級分類管理與加密儲存，僅授權人員在「必須知曉」原則下方可訪問。特別是客戶的設計圖、產品圖紙等核心機密檔，未經客戶明確書面同意，嚴禁任何形式的複製、借閱或對外傳遞。我們對客戶及供應商提供的財產建立了嚴格的驗證、保管與維護流程，確保其始終處於安全、受控及保密狀態。



2025年沒有發生客戶私隱資料洩漏的事件

員工意識與文化建設

為將數據安全意識深植於組織文化，我們於2024年起正式實施《資訊安全獎懲管理規定》。該規定明確了資訊安全管理體系中各項制度、流程與操作規程的要求，並將合規表現與激勵考核機制掛鉤，系統性地強化全體員工對資訊安全的責任感與警覺性。

智慧財產權的尊重與保護

我們堅定維護自身及合作夥伴的智慧財產權。集團已註冊並持續維護一系列商標與專利，構築了堅實的品牌與技術護城河。對於任何涉嫌侵權的行為，我們採取「零容忍」態度，設立了便捷的舉報管道（電話及郵箱），並積極採取法律行動追究到底。2025年，我們就智慧財產權侵權行為正式報案2件，其中1件已由司法機關審結。此舉不僅保護了我們的合法權益與市場競爭力，也向市場傳遞了尊重創新與法治的明確信號。



以上為集團部分已登記的商標

2. 可持續製造的綠色產品

產品真偽查驗服務

為保障消費者權益，我們提供便捷的官方真偽查驗管道。客戶可通過微信搜索「信義玻璃真偽查詢」小程序，或發送郵件至 12388@xinyiglass.com，亦可致電 +86 15178586699 進行諮詢與驗證。



創新驅動與智慧財產權管理

信義玻璃視創新為企業發展的核心引擎，並將智慧財產權的創造、保護與管理提升至戰略高度。我們不僅對外積極捍衛智慧財產權，更在內部構建了一套系統化的激勵與管理體系，以驅動持續的技術創新與知識積累。

內部創新激勵機制

為激發全體員工的創新潛能，我們將專利成果與員工的職業發展深度綁定，明確將其納入職稱評定體系。同時，集團設立了專利獎勵制度，對每一位成功獲得專利的員工發放一次性獎金。這套「榮譽與激勵並重」的機制，有效營造了全員重視創新、尊重知識的組織氛圍，將智慧財產權意識內化為企業文化的一部分。

專利成果與數字化管理

截至2025年12月31日，集團累計成功申請專利達2,130件，年度專利數量實現了11.4%的強勁增長，彰顯了我們雄厚的創新活力與技術儲備。專利結構涵蓋發明、實用新型、外觀設計及軟件著作權，形成了兼具前瞻性與實用性的技術保護網絡。

	已申請專利數目	成功申請的專利數目
總數	2,757 件	2,130 件
發明	694 件	245 件
實用新型	2,020 件	1,844 件
外觀新型	11 件	9 件
軟件著作	32 件	32 件

為實現智慧財產權資產的高效與精細化管理，集團已導入《專利數據化管理》系統與《OA 專利管理》流程。該體系實現了專利生命週期的全程電子化跟蹤，由專人負責維護，確保專利資訊的準確、集中與安全，極大提升了專利資產的運營效率與戰略價值。

通過「激勵創造、嚴格保護、系統管理」的三位一體策略，信義玻璃正將創新成果持續轉化為驅動綠色產品升級與業務高質量發展的核心競爭力。

3. 低碳轉型與氣候韌性

作為全球領先的綜合玻璃製造商，我們將「引領綠色新生活」的使命貫徹於企業行動之中，不僅通過優質節能的產品賦能客戶，更將節能降耗、碳中和管理及能源成本優化視為關乎企業長期生存與競爭力的戰略核心。我們持續在原料選用、生產工藝及深加工技術上推動創新，通過整合與優化綠色產業鏈，為客戶創造兼具性能與環保價值的產品體驗。集團持續增加在技術升級、能效提升及環保設施方面的投入，致力於將信義玻璃打造為以環保與創新驅動的世界級品牌。

氣候風險識別與管理

一、治理架構與監督機制

董事會承擔氣候相關風險的最終監督責任，確保氣候議題納入公司長期戰略。

1. 董事會層級監督：

管理層(由董事會授權)負責直接監督氣候戰略與目標的制定、執行及披露。管理層會定期審議氣候風險評估結果、減排目標進展及新興機遇分析報告，並向董事會至少每半年匯報一次。董事會負責審批與公司長期韌性相關的重大氣候戰略、風險承受度及資本配置計畫。

2. 管理層執行職責：

由高級管理層牽頭，成立了碳管理領導小組，成員涵蓋財務、運營、研發、戰略及投資者關係等部門。該工作組負責協調資料收集、執行量化分析，並將氣候相關財務影響整合至業務規劃、風險管理與資本預算流程中，確保戰略有效落地。



二、風險與機遇的識別與評估流程

我們採用系統化的雙重視角流程，每年至少進行一次全面的識別與評估。

視角	核心方法	關鍵輸入來源
外部環境掃描	持續監測政策、技術、市場與自然環境趨勢。	<ol style="list-style-type: none"> 1. 政策法規：追蹤中國及運營所在地的碳定價、能效標準(如歐盟CBAM)。 2. 技術前沿：關注新能源的突破性技術。 3. 物理風險：採用權威氣候情景(如NGFS)，評估生產基地面臨的洪澇、高溫等長期物理風險。
內部價值鏈分析	全面審視從採購、生產到產品的價值鏈環節。	<ol style="list-style-type: none"> 1. 高耗能環節：聚焦浮法玻璃熔制過程的能源消耗與排放。 2. 關鍵資產：識別位於氣候敏感區域的廠房、設施。 3. 產品組合：評估各產品線對低碳市場的適應性與增長潛力。

通過以上流程，集團識別出對信義玻璃具有重要財務意義的**轉型風險**(如政策與碳成本)、**實體風險**(如極端天氣)，以及**資源效率**、**產品與服務**等方面的戰略機遇。

3. 低碳轉型與氣候韌性

三、量化分析與財務影響整合

為將氣候議題轉化為管理語言，我們建立了財務量化模型，將風險與機遇翻譯為潛在的財務影響，以支持決策。已識別後的風險和機遇，透過量化和財務影響模型，推測出以下的情況及有關之影響：

2025 信義玻璃氣候相關風險與機遇財務影響估算表

類別	風險／機遇類型	項目	財務影響方向	時間範圍	財務影響量化估算 (年度／一次性)
氣候風險	轉型風險	政策與法規風險 (碳成本)	負面	長期	數千萬至數億元人民幣
	轉型風險	市場與技術風險 (產品反覆運算)	負面	中期	研發投入增加 5%-15%
	轉型風險	聲譽風險 (融資成本)	負面	中期	加權平均資本成本上升 0.1%-0.5%
	實體風險	急性風險 (極端天氣)	負面	短期	單次事件損失數千萬至數億元人民幣
	實體風險	慢性風險 (氣溫升高)	負面	長期	運營支出增加 1%-3%
氣候機遇	資源效率	提升能源效率	正面	中期	節省運營成本 1%-5% (年度節省數千萬元至超億元)
	產品與服務	節能玻璃產品	正面	中期	營收顯著增長，利潤率提升 3-7 個百分點
	產品與服務	新能源汽車玻璃	正面	中期	開拓新市場 (帶來數億元級別新增訂單)
	迴圈經濟	廢玻璃回收	正面	短期	降低原材料成本 (年度節省數千萬元)

信義玻璃通過董事會領導的嚴密治理、系統化的識別流程以及前沿的財務量化方法，將氣候相關因素深度融入公司治理與戰略核心。我們致力於通過透明、負責任的披露，向利益相關方展示我們管理長期風險、把握綠色機遇，並最終實現可持續價值創造的能力與決心。

四、戰略整合、目標設定與持續審查

- 戰略與資本配置：**上述量化分析是戰略決策的關鍵輸入。針對高優先順序風險，我們規劃了相應的緩解性資本開支(如節能技改)；針對高潛力機遇，我們配置了增長性投資(如節能玻璃產能擴張)。
- 目標與績效管理：**各系統碳排放密度於2030年時較現時下降3%，於2035年較現時下降5%，各系統能源密度於2030年與現時持平，於2035年較現時下降3%。
- 持續審查與反覆運算：**董事會及可持續發展委員會每年對氣候情景假設、量化模型及管理策略的有效性進行審查，確保其與最新科學、市場動態及公司戰略保持一致，並不斷優化管理流程。

氣候韌性

以下基於最新氣候變化國際協議(《巴黎協定》溫控目標及IPCC AR6評估結論)，運用情景分析法評估信義玻璃在不同氣候情景下(包括有序轉型、無序轉型及高排放)的氣候韌性。

信義玻璃氣候韌性評估

韌性維度	情景一：有序轉型(1.5℃ - 2℃)	情景二：無序轉型(2℃ - 3℃)	情景三：高排放(>3℃)
政策合規韌性	高	中	低
	碳價平穩上升，公司可通過能效提升、燃料替代有序應對。低碳技術投資回報可預期。	碳價跳躍式上漲，合規成本驟增。若前期減排投入不足，將面臨較大成本衝擊。	碳邊境稅等貿易壁壘全面實施，出口成本大幅上升。政策碎片化導致跨國運營合規複雜度激增。

3. 低碳轉型與氣候韌性

信義玻璃氣候韌性評估

物理資產韌性	中高	中	低
	極端天氣事件增加但可控。沿海生產基地(如廣東、馬來西亞)需加強防洪防颱風能力。單次事件潛在損失約數千萬至數億元人民幣。	極端天氣頻率顯著上升，部分生產基地暴露度增加。保險成本上升，部分高風險區域或面臨可保性下降。	海平面上升、更強烈的風暴潮威脅沿海基地。IPCC指出升溫超過2℃，某些沿海生態系統將達適應極限。部分資產或需戰略性撤退。
市場與產品韌性	高	中	低
	綠色建築政策驅動下，Low-E玻璃等節能產品需求旺盛。公司產品結構與低碳趨勢高度契合。	節能產品需求仍在，但經濟波動可能影響建築行業整體需求。碳成本傳導至下游的難度增加。	經濟增長受氣候衝擊放緩；建築活動減少；但極端天氣後重建需求或階段性上升，呈現波動性。
供應鏈韌性	中高	中	中低
	主要原材料(純鹼、石英砂)供應穩定。可通過供應商多元化、迴圈經濟(回收玻璃碎)降低風險。	極端天氣擾動原材料運輸(如純鹼依賴的水運)。能源價格劇烈波動影響生產成本。	多區域同時遭遇極端事件，全球供應鏈中斷風險上升。物流成本大幅增加。
水資源韌性	中	中低	低
	玻璃生產需大量冷卻水。IPCC指出，在2℃和4℃情景下，全球將有30-40億人面臨物理性缺水。缺水地區生產基地面臨運營風險。	區域性水資源緊張加劇，水價上漲或取水限制影響生產。需投入更多資金於水迴圈利用設施。	水安全風險成為系統性挑戰。IPCC強調水安全對所有系統轉型的基礎性作用。

基於上述分析，信義玻璃可採取以下措施進一步增強氣候韌性，與《巴黎協定》及IPCC宣導的「氣候恢復力發展」路徑保持一致：

提升氣候韌性的戰略路徑			
戰略方向	具體措施	對應韌性維度	與最新國際協議一致性
減緩行動	<ul style="list-style-type: none"> - 提高可再生能源使用比例 - 持續投資餘熱回收等低碳技術 	政策合規韌性	支援《巴黎協定》全球溫控目標
適應能力建設	<ul style="list-style-type: none"> - 對沿海生產基地進行氣候風險評估與防護加固 - 制定極端天氣應急預案並定期演練 - 優化水迴圈利用系統，降低水資源依賴 	物理資產韌性 水資源韌性	回應《巴黎協定》第七條全球適應目標
產品創新	<ul style="list-style-type: none"> - 擴大Low-E玻璃等節能產品產能 - 開發新能源車用玻璃 	市場與產品韌性	推動低碳技術發展，支援可持續發展目標
供應鏈優化	<ul style="list-style-type: none"> - 關鍵原材料供應商多元化 - 提高回收玻璃碎使用率(迴圈經濟) - 建立供應鏈氣候風險監測機制 	供應鏈韌性	符合IPCC宣導的跨領域集成解決方案
透明披露	<ul style="list-style-type: none"> - 按IFRS S2標準披露氣候相關資訊 - 參與氣候相關財務資訊披露工作 - 與投資者溝通氣候韌性與戰略 	治理韌性	回應《巴黎協定》透明度框架要求

3. 低碳轉型與氣候韌性

信義玻璃充分認識到，氣候韌性不僅是應對風險的防線，更是把握機遇、創造長期價值的能力。在全球應對氣候變化的集體行動中，公司致力於將《巴黎協定》的溫控目標與適應目標融入戰略核心，通過系統性的減緩與適應行動，構建兼具競爭力和韌性的可持續發展模式。

正如IPCC所強調的，全面、有效和創新的應對措施可以產生協同效應，減少減緩與適應之間的制約，從而改善自然和人類的福祉。信義玻璃將以此為己任，在實現自身發展的同時，為全球氣候恢復力發展貢獻力量。

設立碳管理領導小組

目標

2060年集團達到碳中和，2030年後的總排放量會維持合理水準

信義玻璃積極響應國家2030年「碳達峰」及2060年「碳中和」的政策，實現公司「引領綠色新生活」的願景，正式在2021年成立信義玻璃碳管理領導小組，由集團行政總裁為組長，並設立信義玻璃碳管理辦公室，主要分為碳政策管理、碳專案管理及碳資料管理，全面負責集團碳排放管理辦公室各項工作。

由各公司碳管理推行小組(組長為各內地公司負責人)貫徹執行碳管理辦公室為集團、系統所訂立有關溫室氣體、碳排放及節能減排工作計畫，制定公司目標，並收集公司所在地關於碳管理的相關法律法規和政策。同時，編製本公司年度節能減排規劃和節能項目實施計畫，識別碳排放因素及總量，定期對各部門設備的經濟運行水準進行評價，並提出節能降耗的改進措施，落實碳管理的工作計畫以確保目標達成。

碳管理辦公室收到各碳管理推行小組的資料後，需要編製、審核集團年度碳管理的目標、專案實施計畫、考核方案等，並檢查、監督、指導碳管理工作計畫的落實情況、負責監督集團碳排放管理工作目標的達成及對集團各公司碳排放專案審核、目標考核，並為員工們進行相關培訓課程，做到「上下貫通」，每個崗位都對環保及減排具備意識，使得集團在環保方面亦能居於玻璃行業前列。

信義玻璃碳管理領導小組架構



3. 低碳轉型與氣候韌性

集團按國家法規制訂出嚴格的內部《大氣污染控制程式》、《環境監測和測量管理程式》及《環境目標、指標和方案管理程式》等一系列流程，以更清楚指引員工執行相關標準。

為更有效改善各個減排目標及使員工愈加重視環保問題，各部門管理層會在每年年初以環境方針、可量化、法規要求及可行性等要素制定環境目標，並落實到有關職能部門。制訂的管理方案包含各部門和階層的職責和分工，以及達成目標的方法和時間表，並得到碳管理辦公室批准。各部門通過宣傳、發文和內部會議等形式，向各級員工宣傳環境目標。

除此之外，對外相關的排放數字，集團會委託國家承認有監測資格的环境監測站或監測公司每年對污水、廠界雜訊、廢氣進行一次監測，並妥善保存監測報告。各部門按照相關作業指導書的規定定期對與本部門有關用能設備設施運行進行監控。各負責部門每月對資源能源(如水、電、燃油、木材、紙張等)耗用情況進行統計。財務部每月統計分析環境目標和指標的達成情況。品管部每年環境管理評審前對公司遵循環境法律法規及其他要求的情況進行合規性評價。公司每年對環境管理體系運行情況至少組織一次環境管理體系內審，每年進行一次環境管理評審。

浮法玻璃生產線均採用安全、環保的清潔能源—天然氣作為燃料，並全部上線使用半幹法脫硫技術工藝(NID技術)、催化還原(SCR)脫硝技術及(靜電除塵)顆粒物治理技術工藝一體化技術，全面推行清潔生產。在保證生產系統安全穩定運行下，取得良好的清潔生產和節能減排效果。同時，按國家的《污染源自動監控管理辦法》建立了環保線上即時監測，保障排放達到國家排放標準。目前，信義玻璃通過實施各項工業污染治理措施，所有污染物指標均已低於國家規定的廢氣排放標準。

持續減低排放的措施

脫硫： 幹法脫硫技術工藝 (NID 技術)

從餘熱窯爐引風機出來的煙氣，經均勻混合後在增濕迴圈灰中的吸收劑發生反應。煙氣中的SO₂與吸收劑反應生成亞硫酸鈣和硫酸鈣，反應後的煙氣攜帶大量的乾燥固體顆粒進入脫硫後布袋除塵器收集淨化。經過脫硫後布袋除塵器的捕集，灰被除塵器從煙氣中分離出來，由輸送設備再輸送給混合器，同時也向混合器加入消化過的石灰，經過增濕及混合攪拌進行再次迴圈。淨化後的煙氣直接經過引風機排入煙囪。控制系統通過調節混合器來保證反應器中反應的溫度恒定以釋放煙氣。迴圈脫硫灰在除塵器的灰斗中得到收集，當高於灰斗的最大料面時，通過溢流方式排出。

脫硝： 催化還原 (SCR) 脫硝技術

在燃燒煙氣中去除氮氧化物的過程。SCR脫硝系統由四部分組成，出口溫度的煙氣進入餘熱鍋爐，降溫後，進入高溫電除塵器。經過混合作用，進入SCR反應器內進行反應及除塵、脫硝的淨煙氣再引回餘熱鍋爐進行熱量回收。

減少顆粒物： 顆粒物治理技術工藝 (靜電除塵)

(靜電除塵)顆粒物治理技術工藝，即是在電暈極和集塵極組成的不均勻電場中，以放電極(電暈極)為負極，集塵極為正極，透過電場的強度產生正負離子，使煙塵沉積在集塵板上。

3. 低碳轉型與氣候韌性

溫室氣體

在浮法玻璃、汽車玻璃及建築工程玻璃的生產過程中，均會以直接或間接形式排放二氧化碳、甲烷等的溫室氣體。信義玻璃排放的溫室氣體均符合國家制定的《中華人民共和國大氣污染防治法》、《污染源自動監控管理辦法》、《中國平板玻璃生產企業溫室氣體排放核算方法和報告指南(試行)》、馬來西亞的《2014年環境品質(清潔空氣)法規》及各地排污許可證要求等指定的排放標準。溫室氣體排放量為公司主體生產業務的直接和間接溫室氣體排放量。

2025年減少溫室氣體的工作：

- 1) 一窯兩線技術的自行開發及大噸位窯爐結構優化設計並在浮法系統印尼園區落地應用，豐富產品結構的同時，達到了節能降碳的目的，預料較一般的生產線減少每年約47,000噸碳排放。
- 2) 高效節能的新制氮工藝在德陽和海南的工業園區繼續得到推廣應用，大幅降低用電量，取得了較好的節能降碳效果，預計每年可減省超過483萬千瓦時，約2,556噸碳排放。
- 3) 浮法系統充分發揮智慧集控中心優勢，通過「資料監測+現場督導+專項整改+閉環跟蹤」全鏈條精細化管理，持續降低單位產品能耗和碳排放量。
- 4) 建玻系統夾層高壓釜工藝管理優化，實現自動報警、自動連鎖，減少設備延時空載時間，減少電能浪費，預計每年可減省超過21萬千瓦時，約114噸碳排放。

有害廢物及無害廢物

在生產的過程中，無可避免地會產生有害及無害的廢物，集團所有廢物的處理都根據《中華人民共和國固體廢物污染環境防治法》、《危險廢物經營許可管理辦法》、《一般工業固體廢物貯存、處置場污染控制標準》及各地相關的法規作處理。集團主張對所有物料採取「減量、重用、回收及代替使用」，內部並訂立了《化學品管理程式》、《廢棄物分類作業指導書》及《廢棄物管理程式》作為員工日常處理有害及無害廢物的標準。

委聘有資質第三方機構處理有害廢物

生產過程中所產生的廢礦物油、各類催化劑、廢空桶、廢塑料桶等各類有害廢物，集團在每個工業均委聘第三方有資質的機構處理，減少相關的廢物對周邊環境所造成的污染，本年度經有資質第三方機構處理有害廢物共 1,904.7 噸，而部份有害廢物如螢光燈等，集團近年已以 LED 燈取代，逐步淘汰此類用品。

部分主要委聘有資質第三方機構處理有害廢物：

廢物種類	佔有害廢物百分比
廢礦物油	37.7%
廢空桶	17.8%
各類催化劑	12.0%
廢塑膠桶	5.1%
廢塗料桶	3.7%



有害廢物



3. 低碳轉型與氣候韌性

加大無害廢物的回收及重用

集團都會持續提高原片率，減少廢品率的機會，而產生廢玻璃時，合適的廢玻璃都會作為原料回收重用，控制成本並減低實際廢物的產出。同時，集團嚴格控制鋼鐵製品的製作許可權及報廢申請權，減少鋼材廢物，而所有鋼材廢物都會轉賣到具資質的回收商家，供他們再進行回收利用。

無害廢物可作回收重用的物料佔比：

廢物種類	佔無害廢物百分比
碎玻璃	68.3%
金屬	1.6%
木材	1.1%
塑料	0.4%
紙張	0.2%
可回收物料佔無害廢物	71.6%



無害廢物



這些可觀的數位背後，體現了信義人通過不斷整合和優化「綠色」產業鏈，給客戶帶來節能、環保產品體驗的同時，積極宣導綠色發展之道，在公司內部積極推動「低碳生產」、「節能降耗」，動員全體員工參與「綠色生產理念」的實踐，走上了綠色環保的發展之路。

加強管理資源以致節能降耗

目標

加大可再生能源使用佔比，力爭 2030 年可再生能源達總能源佔比 6.0%

信義玻璃除了嚴格遵守《中華人民共和國水污染防治法》、《中華人民共和國節約能源法》及各地如《遼寧省城市節約用水管理實施辦法》和《廣東省水資源管理條例》等的相關法規外，集團內部亦訂立了《節能降耗管理程式》等指引，同時透過不斷通過升級改造技術和設備、節能降耗、環保設施的投入，更加有效地利用資源，一定程度上減少對各類資源的消耗。

能源節約

能源種類	百分比
天然氣	90.0%
燃料油	0.1%
再生能源－光伏發電	2.2%
再生能源－餘熱發電	2.9%
外購電力	4.8%

持續提升再生能源使用比例

每個新建成的工業園都配備了太陽能板，近年，集團也積極從現有的工業園上加裝太陽能板。同時，集團會定期清潔裝置及更新高效組件等措施，以增加光伏發電量的提升。餘熱發電也是另一個可再生能源的來源，透過生產過程中所產生的熱能發電，可再生能源的比例已從過往的 4.8% 進一步上升到 5.1%。

3. 低碳轉型與氣候韌性

四大措施持續節能降耗

1. 太陽能發電



信義玻璃在2013年起啟動光伏發電項目，各地的工業均有推行，將太陽能轉化為電能，自發自用。光伏太陽能發電及新型儲能電站的建設以及技術升級改造，增加光伏發電量和使用量，減少外購電量，進一步節能減排。如在各園區屋頂和地面繼續自行建設光伏電站，對已建屋頂和地面光伏電站進行升級改造，自行設計新建新型儲能電站，實現光伏發電的「發」、「儲」、「用」一體化，繼續增加光伏發電量。

2. 低溫餘熱發電



為降低能耗和生產成本，信義玻璃在東莞、天津、江門、蕪湖、營口、德陽、馬來西亞、北海、張家港、澄邁、重慶、鶴山及印尼已有浮法玻璃生產線的生產基地都興建低溫餘熱發電站，這對玻璃熔窯產生的二氧化硫、二氧化碳、氮氧化物、粉塵、高溫氣體的排放，能更好地進行科學合理控制，從而大大降低對大氣、環境的污染，有力改善玻璃工業的高能耗、高污染問題。信義玻璃餘熱發電站的熱力系統和裝機方案均採用成熟配置，可以使電站運行方式靈活、可靠，能更好地與玻璃生產線有機的配合。

3. 選用「一級」 能效設備



技術改造，使用「一級」能效設備，逐步替代「二級」、「三級」能效設備。員工必須按工序作業指導書和設備作規程的要求使用設備，要合理安排生產以提高設備設施的利用率，減少設備的空轉時間。同時，生產部要提高材料的利用率，提高成品率，減少返工、返修報廢，節約資源能源，減少材料的浪費。

4. 專人改善用電措施



由專責人員研究及提出減少電耗的措施，如對鍍膜的電耗、夾層的電耗、鋼化的電耗等方面提出可改善方法並加以監察整體成效。專責人員會分別從設備、工藝產品加工每日每週匯報用電情況以不斷改進節約用電的措施。

水源節約

集團各工業園均配備迴圈水系統及污水處理系統，三大系統持續通過提高純水產水率，對各類生產廢水進行收集、壓濾、淨化處理後迴圈再利用，力爭零排放，大幅減少了自來水用量。同時，也為不同用水設備加裝獨立水錶，方便監測及進行考核。

五大方法持續節約用水

1. 迴圈水系統迴圈使用水源



信義玻璃積極進行多項節水減排工作，以迴圈使用為方向，各地工業園均建有迴圈水系統，通過迴圈水泵，冷水送給熱工設備，降溫後回到冷卻設備，冷卻後再供給熱工設備降溫，一直迴圈。2025年經迴圈水系環使用水量共501,320.0千噸，迴圈水量提升6.1%。

2. 污水利用及處理



集團建設了污水處理系統，去處理無法或不適合重用的污水。經污水處理後會回收再利用，水站可做到污水排放，估計2025年共處理約1,603.9千噸。

3. 低碳轉型與氣候韌性

3. 宣傳教育



各地的工業園包括生產車間、辦公樓及生活園區，都會在當眼處如宣傳欄張貼宣傳標語提醒大家節約用水，生產車間更會在上班前會議上加以提點，並會作不定期的巡查確保沒有浪費用水。內部會針對生產設備的日常用水管理方式－創建節水型企業制度，並按制度實行。

4. 節能用水小組



部分系統成立節能用水小組，對現有水路進行改造，增加水錶，每日跟進每台機的用水量，根據每台機水箱積計算標準用水量，算出差異找到問題並解決。當中部分工業園對迴圈水系統進行改造，除正常蒸發水迴圈過程中損耗外，要求生產排水進行全部回收利用極大降低耗水量。

5. 加強巡查設備



集團會加強用水設備的日常維護和管理，及時維修損壞的供水管網和設施，定期檢修或更換水龍頭、管道閥門、沖水閥等排、給水器具，防止「跑、冒、滴、漏」浪費現象發生，杜絕「長流水」現象。同時，把節約用水的要求落實體現到生產設備、工作和生活的各個環節之中，提高水資源使用效率，建立節約用水長效管理機制，實現水資源可持續利用，努力實現企業人均用水量較往年有所下降。

節約包裝材料

包裝材料考慮選用能回收利用的材料、集團優先選用環保材料、少用材料、盡可能減少包裝材料在生產加工以及包裝材料的報廢後對環境的影響。自2021年起，部分工業園推行無膜裸包包裝，以節約包裝和人力成本，另外，浮法玻璃、汽車玻璃及建築工程玻璃主要的包裝材料為木箱及鐵架，特別鼓勵多使用可重複使用的鐵架，而合適的木箱亦會被重用。

過往考慮到鐵木架包裝體型較大，難以回收，所以玻璃產品主要以木箱包裝，2024年起為減少包裝材料，設計出新的鐵架包裝，使用鐵架配件包裝代替出口的木箱包裝，大大降低包裝的成本。

新鐵架可重複使用，以此降低包裝成本。新鐵架使用材料選用角鐵、扁通、槽鋼等鋼材。其配件使用卡扣焊接的形式組裝成鐵質的框架結構，這樣其單個配件的重量不至於太重，從而導致實際操作困難和影響貨櫃轉載量的情況。同時其材料為卡扣焊接也提高了單個配件的牢固強度，這樣使包裝後的玻璃穩定性得以保障。

鐵質配件相對於木質配件，可以在玻璃出口後繼續回收重複使用，同時鐵件相較木材其使用壽命更長，另外更便於保管。

		2025	2024	2023
各產業廢氣實際排放：				
二氧化硫(SO ₂)	噸	1,955	2,033	2,069
氮氧化物(NO _x)	噸	4,641	4,063	4,015
顆粒物	噸	213	138	140
合共	噸	6,809	6,234	6,224

3. 低碳轉型與氣候韌性

			2025	2024	2023
各產業溫室氣體¹實際排放：					
浮法玻璃	直接排放	噸二氧化碳當量	5,768,049	5,226,758	5,091,951
	間接排放	噸二氧化碳當量	113,181	151,356	157,483
	合共	噸二氧化碳當量	5,881,231	5,378,115	5,249,434
	排放密度	至小數點後的四個位 噸二氧化碳當量／噸	0.6089	0.6269	0.6305
汽車玻璃	直接排放	噸二氧化碳當量	314	258	269
	間接排放	噸二氧化碳當量	193,013	225,411	213,199
	合共	噸二氧化碳當量	193,327	225,669	213,468
	排放密度	至小數點後的四個位 噸二氧化碳當量／平方米	0.0027	0.0032	0.0034
建築工程玻璃	直接排放	噸二氧化碳當量	59	130	193
	間接排放	噸二氧化碳當量	121,918	139,637	135,358
	合共	噸二氧化碳當量	121,977	139,766	135,550
	排放密度	至小數點後的四個位 噸二氧化碳當量／噸	0.2147	0.2224	0.2222
合共	範圍1(直接排放)	噸二氧化碳當量	5,768,422	5,227,146	5,092,413
	範圍2(間接排放)	噸二氧化碳當量	428,112	516,403	506,040
	總排放	噸二氧化碳當量	6,196,534	5,743,550	5,598,453
	範圍3 ²	噸二氧化碳當量	5,620,383	/	/

1 公司公佈的2024年溫室氣體數據已於2025年10月8日經香港品質管理局作驗證確認。

2 範圍包括類別4及9。

			2025	2024	2023
有害廢物實際排放：					
浮法玻璃	排放	噸	488	355	207
	排放密度	至小數點後的四個位 公斤／噸	0.0505	0.0403	0.0240
汽車玻璃	排放	噸	113	58	64
	排放密度	至小數點後的四個位 公斤／平方米	0.0016	0.0008	0.001
建築工程玻璃	排放	噸	143	148	108
	排放密度	至小數點後的四個位 公斤／噸	0.2514	0.2300	0.1778
生活園區及辦公大樓	排放	噸	6	2	2
合共	總排放	噸	750	563	381
無害廢物實際排放：					
浮法玻璃	排放	噸	655,512	508,200	505,031
	排放密度	至小數點後的四個位 公斤／噸	67.8673	57.0982	58.3700
汽車玻璃	排放	噸	123,171	96,957	75,692
	排放密度	至小數點後的四個位 公斤／平方米	1.7074	1.3724	1.1841
建築工程玻璃	排放	噸	49,214	67,122	52,121
	排放密度	至小數點後的四個位 公斤／噸	86.6059	106.1164	85.4890
生活園區及辦公大樓	排放	噸	20,914	28,422	24,583
合共	總排放	噸	848,811	700,701	657,427

3. 低碳轉型與氣候韌性

			2025	2024	2023
各產業能源使用³：					
浮法玻璃	天然氣	兆瓦時	16,594,913	15,335,400	15,073,800
	燃料油	兆瓦時	18,621	13,700	14,700
	電力一直接 能源消耗量	兆瓦時	904,567	774,000	776,000
	電力一外購 電力	兆瓦時	358,399	396,600	389,100
	合共	兆瓦時	17,876,500	16,519,700	16,253,600
	使用密度	至小數點後的四個位	1.8510 兆瓦時／噸	1.8745 兆瓦時／噸	1.8785 兆瓦時／噸
汽車玻璃	天然氣	兆瓦時	0	0	0
	燃料油	兆瓦時	1,130	1,300	1,100
	電力一直接 能源消耗量	兆瓦時	31,578	30,700	27,400
	電力一外購 電力	兆瓦時	319,992	308,200	290,700
	合共	兆瓦時	352,700	340,200	319,200
	使用密度	至小數點後的四個位	0.0049 兆瓦時／ 平方米	0.0048 兆瓦時／ 平方米	0.0050 兆瓦時／ 平方米

3 公司公佈的2024年能源總耗量資料已於2025年10月8日經香港品質管制局作驗證確認。

			2025	2024	2023
建築工程玻璃	天然氣	兆瓦時	0	0	0
	燃料油	兆瓦時	253	400	700
	電力—直接能源消耗量	兆瓦時	9,563	9,100	8,800
	電力—外購電力	兆瓦時	220,200	223,800	212,500
	合共	兆瓦時	230,016	233,300	222,000
	使用密度	至小數點後的四個位	0.3872 兆瓦時／噸	0.3688 兆瓦時／噸	0.3641 兆瓦時／噸
生活園區及辦公大樓	天然氣	兆瓦時	500	700	200
	燃料油	兆瓦時	112	100	100
	電力—直接能源消耗量	兆瓦時	435	400	600
	電力—外購電力	兆瓦時	20,720	20,100	18,200
	合共	兆瓦時	21,767	21,200	19,100
按能源種類分佈	天然氣	兆瓦時	16,595,413	15,336,100	15,074,000
	燃料油	兆瓦時	20,116	15,900	16,600
	電力—直接能源消耗量	兆瓦時	946,143	814,200	812,800
	電力—外購電力	兆瓦時	919,311	948,600	910,500
	總用量	兆瓦時	18,480,983	17,114,400	16,813,900

3. 低碳轉型與氣候韌性

			2025	2024	2023
各產業總補充水量⁴：					
浮法玻璃	用量	千噸	9,792	9,273	8,967
	使用密度	至小數點後的四個位	1.0044 噸／噸	1.0295 噸／噸	1.0364 噸／噸
汽車玻璃	用量	千噸	529	397	280
	使用密度	至小數點後的四個位	0.0073 噸／平方米	0.0056 噸／平方米	0.0044 噸／平方米
建築工程玻璃	用量	千噸	308	232	305
	使用密度	至小數點後的四個位	0.5411 噸／噸	0.5102 噸／噸	0.4994 噸／噸
生活園區及辦公大樓	用量	千噸	790	749	922
合共	總用量	千噸	11,417	10,742	10,474
各產業包裝木箱量：					
浮法玻璃	用量	噸	30,964	29,200	32,900
	使用密度	至小數點後的四個位	0.0032 噸／噸	0.0033 噸／噸	0.0038 噸／噸
汽車玻璃	用量	噸	46,903	47,100	43,600
	使用密度	至小數點後的四個位	0.0007 噸／平方米	0.0007 噸／平方米	0.0007 噸／平方米
建築工程玻璃	用量	噸	21,066	23,500	20,500
	使用密度	至小數點後的四個位	0.0370 噸／噸	0.0371 噸／噸	0.0337 噸／噸
合共	總用量	噸	98,933	99,800	97,000

4 由於集團的用水均以迴圈形式一直重複使用，而每年均會有部分水在迴圈過程蒸發，故以上及過往的數據均指本年度新加入的補充水量。

4. 構建以人為本、尊重多元的共融職場

信義玻璃堅信**人才是企業最寶貴的財富**。我們致力於超越法律合規，建立一個公平、安全、包容的工作環境，確保每一位員工的尊嚴與權利得到充分尊重，並特別注重**賦能女性與保障多元族群**的平等發展。

從合法合規到制度保障

我們將對基本人權的尊重深植於營運核心。在中國境內，嚴格遵守《勞動法》、《婦女權益保護法》等法律；在馬來西亞，則完全依據當地《勞工法》執行。此基礎上，我們將禁止使用童工、禁止任何形式的強迫或強制勞動明確寫入集團《招聘管理流程》與全球《員工手冊》，從招募源頭建立防火牆。所有勞動合同的訂立、解除、薪酬福利及爭議處理，均以公開透明的制度為依據，確保全球超過16,057名全職員工的權益得到平等且一致的保障。

信義玻璃於中國境內的所有工業園均嚴格遵守了《中華人民共和國勞動法》、《中華人民共和國勞動合同法》、《中華人民共和國社會保險法》、《中華人民共和國未成年人保險法》、《中華人民共和國婦女權益保護法》等相關的勞動法律法例，而馬來西亞工業園則遵守了《馬來西亞勞工法律》以作勞動合同訂立解除、勞動報酬、勞動爭議處理、社會保險費的繳納、社會保險待遇、社會保險爭議解決等的處理依據。

集團在制定《招聘管理流程》時，嚴格遵守《中華人民共和國勞動法》、《禁止使用童工規定》、《中華人民共和國未成年人保護法》及《馬來西亞勞工法》等及各業務所在地法律規定，如《招聘管理流程》及《馬來西亞人事管理制度－招聘》規定了公司招聘管理分工流程，招聘途徑主要有校園招聘、經仲介招聘、內部員工推薦等，集團各種的招聘都訂立了內部相關指引，確保所有人都獲得公平的應試機會，再從中聘用合適人士，本集團禁止使用童工或強制勞動。招聘時，集團的招聘組會審查簡歷，求職信及身份證。在審查求職人員的簡歷時會一併檢查教育背景、工作經驗以及與工作要求相匹配的總體背景。在審閱簡歷時，招聘組會觀察以下幾點，以確保更好地篩選潛在候選人，包括：改變工作的原因、在前僱主工作的工齡等。對於大專或以上學歷的新員工學歷，集團會流覽查詢平台查詢其學歷的真偽，將查詢結果列印放在簡歷裡面以作區分，如有懷疑，招聘組會與相關政府部門核實。如發現違規，招聘組有權終止接下來的招聘程式，並把該人員列入黑名單，以避免下次再進入公司求職。集團為保障員工健康和**安全**，嚴禁強迫勞動，所有員工亦需經過相關培訓才可工作。

針對解僱方面，內部的《員工手冊》有清楚解釋集團會作出解除勞動合同的各個情況及其他處理方式，而《人事管理制度》及《馬來西亞人事管理制度－解聘管理》則會列明當確定要解除勞動合同時，集團或負責執行的人需要做的步驟及受影響員工的應有權利，以確保集團對待每個員工都是一視同仁的。

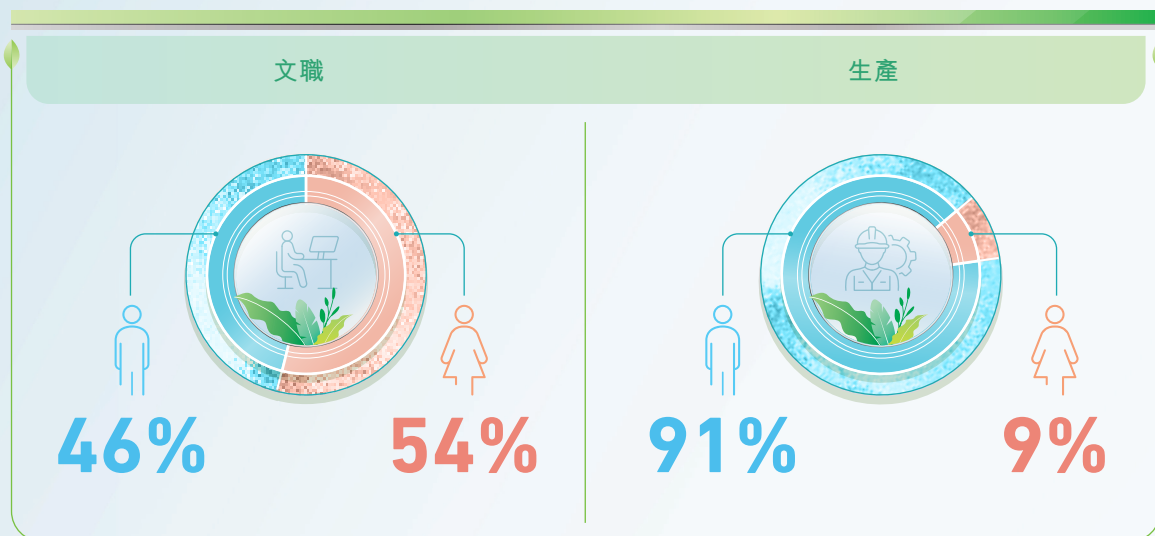
4. 構建以人為本、尊重多元的共融職場

集團在招聘中承諾：

信義玻璃作為一家極具社會責任感的企業，肩負著維護員工權益、促進社會和諧穩定的重要責任。

我們嚴格遵守國家法律法規，充分尊重員工的意願和選擇：

1. 不採取任何形式的強迫、威脅、利誘等手段要求員工從事違背其意願的工作。
2. 絕不強迫勞動、不使用童工。
3. 為員工提供一個安全、健康、公平、不歧視的工作環境，充分保障員工的合法權益。



集團 2025 年沒有聘請任何兼職員工，員工均為全職員工。依 2025 年 12 月 31 日計算，員工共 16,057 人，本年度的男女比例劃分為文職及生產區分：在文職中，男與女的比例分別為 46% 及 54%，而在生產方面，男與女的比例則為 91% 及 9%。

集團重視多元化及公平待遇，在中國境內聘有約 6% 的少數族裔員工，比例接近整體中國境內的少數族裔佔比；在海外工業園聘用的海外屬地國人員則佔大多數，屬地國員工超 75%，我們尊重當地文化及致力為當地人民帶來就業機會。

4. 構建以人為本、尊重多元的共融職場

主要的員工年齡層集中在31-40歲中，約39%，其次為41-50歲組別，佔30%，按地區分佈，本地和外省員工佔53%及47%。

2025年員工情況			
類別		百分比	較2024年變化
文職	男	46%	-1個百分點
	女	54%	+1個百分點
生產	男	91%	0個百分點
	女	9%	0個百分點
少數族裔 ¹		6%	0個百分點
屬地國員工 ²		75%	-4個百分點
按年齡	30歲或以下	20%	-1個百分點
	31-40歲	39%	0個百分點
	41-50歲	30%	0個百分點
	51-60歲	11%	+1個百分點
	61歲或以上	0%	0個百分點
按地區	本地	53%	+11個百分點
	外省 ³	47%	-11個百分點
按職級	高管	1%	0個百分點
	有職稱	6%	0個百分點
	普通員工	93%	0個百分點

¹ 在中國境內設立的工廠所招聘的員工，以「少數族裔」(即漢族以外)去計算，即所有少數族裔員工人數／所有中國境內員工人數×100%

² 在海外設立的工廠所招聘的員工，以「屬地國」去計算，即所有屬地國員工人數／所有海外員工人數×100%

³ 即以深圳工業園為例，廣東省以外的員工計算為「外省」員工

4. 構建以人為本、尊重多元的共融職場

全年員工流失率約27%⁴，男性及女性員工都上升7個百分點。按年齡區分，30歲或以下的組別下降較多，較上一年上升14個百分點；按地區區分，本地和外省分別上升7個百分點；按職級區分，普通員工上升得較多，為7個百分點，詳細可參以下列表：

2025年員工流失情況			
類別		百分比	較2024年變化
按性別	男	27%	+7個百分點
	女	25%	+7個百分點
按年齡	30歲或以下	50%	+14個百分點
	31-40歲	27%	+6個百分點
	41-50歲	17%	+5個百分點
	51-60歲	11%	+6個百分點
	61歲或以上	38%	-2個百分點
按地區	本地	24%	+7個百分點
	外省	29%	+7個百分點
按職級	高管	1%	0個百分點
	有職稱	4%	+1個百分點
	普通員工	28%	+7個百分點

⁴ 各類別的流失比率 = 該類別僱員的離職人數 / 該類別僱員總數 × 100%

從當地語系化僱傭到公平待遇

我們堅持「不以文憑評估能力、不以資歷比較貢獻」的用人理念，並通過制度確保公平。在薪酬公平方面，集團建立統一的薪酬福利體系，確保同工同酬。2025年數據顯示，女性員工獲得內部職稱的比例為10%，較去年上升1個百分點，高於男性員工的6%，這從結果上印證了女性在職業發展通道中獲得了平等的競爭機會與認可。女性員工的平均整體薪酬與男性員工相約，部份類別的平均薪酬甚至高於同類別男性。

在發展通道方面，集團通過《內評職稱管理制度》與《專利獎勵制度》，我們為所有員工，特別是廣大女性員工，提供了清晰、公平的專業晉升路徑。

信義玻璃制定了《集團薪酬管理調整流程》、《薪酬制定和核算流程》及《馬來西亞人事管理制度－薪酬》等流程，為僱員提供有吸引力的薪酬和福利。員工的薪酬由基本工資和獎勵及問責制構成，薪酬隨著公司業績、員工崗位價值、個人能力與績效以及社會發展水準等因素進行調整。同時，集團亦為員工提供飲食津貼、住房福利、高溫補貼、交通及通訊補助等福利。薪酬和福利的計算方式都是一致的，故不論男或女、任何的年齡組別、種族都享有相近的平均薪酬及公司發放的福利。

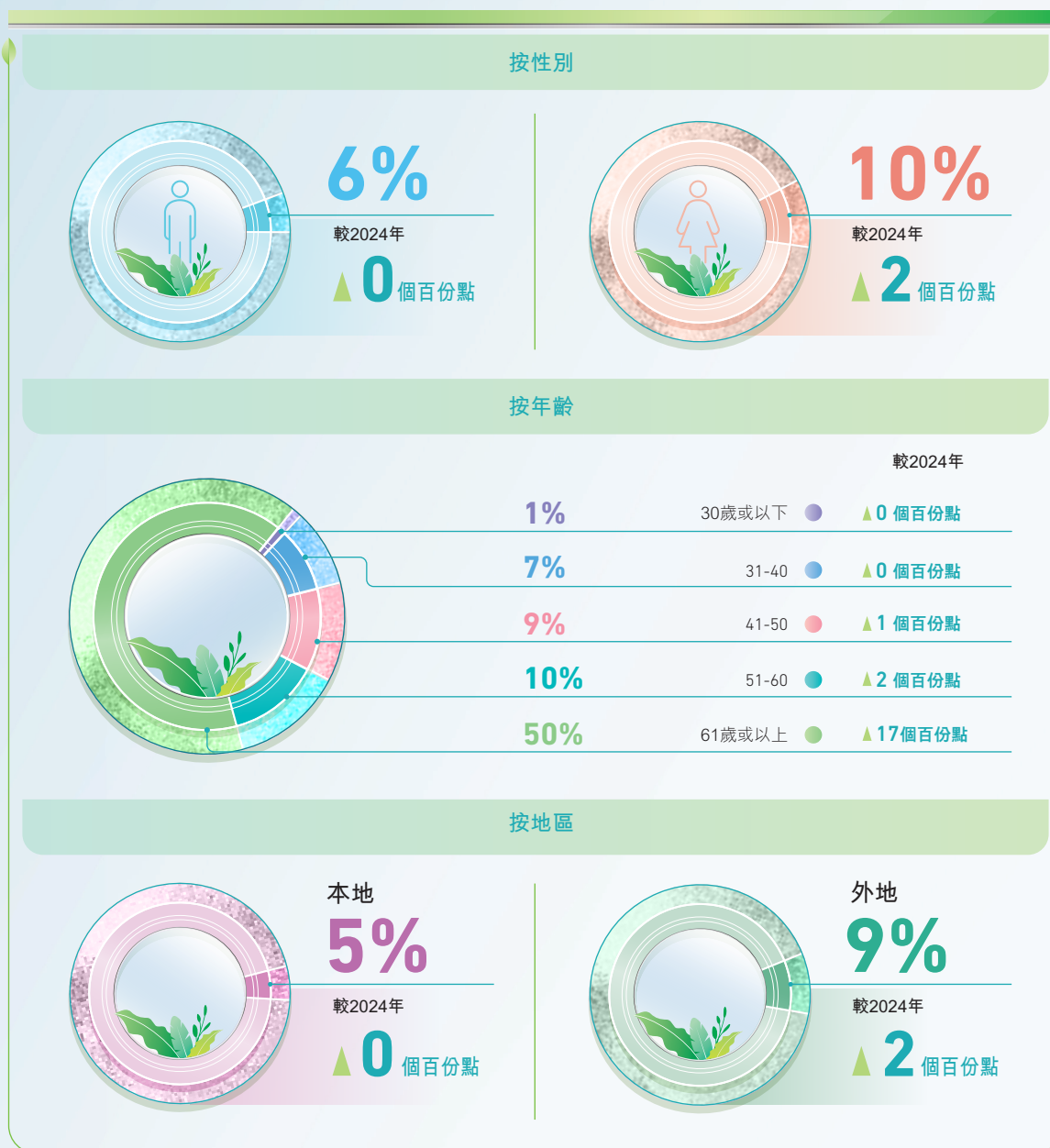
集團除制定《人事管理制度》及《晉升／降職管理流程》作為一般管理人才的內部指引外，為鼓勵從事專業崗位人員鑽研業務和提升技能，集團設有《集團內評職稱管理制度》及《專利獎勵制度》、《激勵制度》等等獎勵制度，內評職稱是每年一次的，經提交材料、審核再按平日考勤表現評定，大致分初、中及高級三個職級，使有足夠經驗及能力的員工都可主動獲得同等待遇。具備了公司內評職稱、管理職務頭銜、長期服務的員工或特殊引進人就可享有公司股票購股權。

2025年具職稱的員工佔整體員工7%，與去年維持一致，男性員工佔所屬性別組別的6%，而女性員工佔所屬性別的10%，高於男性員工組別比例；而按年齡分組，比率較高的是61歲或以上組別，佔該年齡組別的50%，其次為51-60歲的組別，佔該年齡組別的10%；而外省員工比例較高於本地員工4百分點，佔外9%。

這顯示員工在內部考取內部職稱時，並不會受到性別、地區及年齡等原因影響其結果，集團對各人都持公平態度去審核員工能力。

4. 構建以人為本、尊重多元的共融職場

2025年具職稱或高管情況



集團為國內的工廠員工按《中華人民共和國社會保險法》及《工傷保險條例》等的規定繳納社會保險金及購買工傷保險。

4. 構建以人為本、尊重多元的共融職場

信義玻璃嚴格遵守《中華人民共和國勞動法》、《僱傭條例》、《全國年節及紀念日放假規定》、《國務院關於職工工作時間的規定》、《中華人民共和國婦女權益保護法》、《企業職工帶薪年休假實施辦法》《馬來西亞勞工法律－工作時間》與各外地公司適用的當地僱傭法律與條例等及各業務所在地法律規定的工作時限和假期。國內的所有工業園都實行一星期五天工作八小時的工作制度，週末雙休，生產部門實行倒班輪休制，每班工作八小時，員工可享有法定節假期，另設有婚假、喪假、產假、陪產假等有薪假期。

其他福利(節錄)：

子女教育基金：	達到工齡的員工子女就讀全日制本科及以上學歷，公司獎勵4,000元/年。
伙食補貼：	公司提供食堂就餐，並給予一定伙食補貼。
高溫補貼：	每年夏季根據當地政府規定發放高溫補貼。
健康關懷：	達到工齡及年齡的員工每年可享受免費體檢一次。
提供住宿：	入職後為員工免費提供工業園集體宿舍、單身公寓或雙人間(有空調、無線網路、電視、衛生間及24小時熱水)。符合條件的還可申請家屬房，晉升為管理人員之後分配套房(兩室一廳/兩室兩廳)並享受住房補貼。凡在公司住宿的員工每月享有一定的水電補貼。

為持續改善員工的工作及生活環境，提高員工福利與待遇，集團每個季度都會做針對食堂、住宿、安保、環境等多個方面的問卷調查及進行評分，務求改善相關條件、加強員工對公司的歸屬感，相關分數會影響負責部門的績效，使部門更認真關注問卷的意見。2025 整體問卷分數除食堂部分，其他部份的平均分數達80分或以上，而食堂部份的分數也較過去的分數上升，屬令人滿意的水準。同時，在2022年度，成立了「信義系事務督導組」，為全體信義員工和外部單位建立可以發表心聲和回饋問題的直通管道，持續提升企業內部管理和管理者責任，促進各項重點工作高效完成以營造更好的工作環境。

4. 構建以人為本、尊重多元的共融職場

賦能女性發展

我們深刻認識到女性是推動社會與企業進步的關鍵力量，並通過系統性政策將「尊重女性」的承諾落到實處。

在全面的生育與家庭支持體系，我們不僅保障女性員工享有98-190天的法定產假，更額外提供長達1年的哺乳假期，並確保每日1小時的哺乳時間。同時，我們鼓勵男性共同承擔家庭責任，提供7-30天的陪產假，從政策上促進性別平等的家庭文化。

在暢通的職業發展通道方面，我們堅守「不以性別論英才」的原則。2025年數據顯示，女性員工獲得內部專業職稱的比例達10%，高於男性員工的6%，這有力證明瞭女性在公平的晉升機制下獲得了充分認可。在文職領域，女性比例(54%)已超過男性，展現了女性在管理與專業崗位的廣泛參與。

在持續的專屬關懷方面，我們在國際婦女節舉辦特別活動，持續表達對女性員工貢獻的感謝與尊重。



婦女節特別活動



全方位的員工關懷

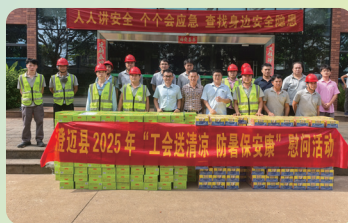
我們視員工為事業夥伴，提供全面支援以提升歸屬感與幸福感。在健全的福利保障，集團依法足額為勞動者繳納社會保險，並為一定工齡的員工購買重大疾病商業險，並設立「愛心基金」與「信義教育基金」，解除員工的後顧之憂。2025年，三項基金共投入超過895.0萬元人民幣，幫助了1,048名員工及其家庭，有效緩解急難與教育壓力。在民主溝通與生活平衡方面，工會每季度進行問卷調查，辦公室舉辦員工座談會，設置總裁信箱等多方式，暢通溝通渠道。集團工會定期組織文體活動與家庭日，並在工業園內配置完善的文體設施，全力支持員工平衡工作與生活。

信義玻璃關心員工生產以外的生活，按集團制定的《工會管理制度》及《馬來西亞人事管理制度—多元化》，各個工業園均成立了工會，擁有包括主席、財務、統籌等成員的完整架構，其下設立各個小組去確保工會有秩序地運作。工會透過透明及民主的管理，舉辦各項有益身心的活動，同時，亦增加公司與員工們之間的溝通、爭取福利以增加員工的歸屬感。在過去的12個月內，並沒出現大型的勞資雙方的糾紛或談判，工會一直關心員工需要。

面對日益加快的生活節奏，信義玻璃鼓勵員工平衡工作與生活，主張為合資格員工組織健康體檢，工會也會舉辦各項有趣的業餘活動如娛樂康體活動生日會、足球及籃球比賽、春節晚會、國慶晚會等，同時，為令員工家人融入集團文化，舉辦了家庭活動開放日。集團在工業園內設有不同文化生活設施如圖書室、籃球場、足球場、羽毛球館、桌球室、乒乓球館、網吧、電視房、卡拉OK室、健身房、醫療室、小賣部、小吃店、員工飯堂等，並擴大各類設施的投入，以做好維護和管理，豐富員工八小時工作之外的生活和交流。



活動



4. 構建以人為本、尊重多元的共融職場



集團內各個工會屬下設立「愛心基金」，用於協助有困難的員工及其家庭，以「救急不救貧、透明公開、逐級申報、集體討論決定」為大原則，按《集團愛心基金管理章程》執行，發揮員工間守望相助的精神。2025年共撥款超過人民幣174.3萬元，受助員工達227人。



愛心基金成立至今，已累積發放逾1,560萬元，受助員工達2,404人。

另外，集團已於2017年成立了「信義教育基金」，按《信義教育基金管理章程》管理，為員工的子女在教育上提供支持，申請結果亦會進行一個星期的公示。在2025年度，共有821名合資格的員工子女受惠，基金發放超過328.4萬元人民幣。教育基金成立至今，集團累計為4,287人次的信義員工子女發放了1,715萬元人民幣，助力信義員工子女圓夢大學，學有所成，目前信義員工子女有多於90人在信義工作，成為信義一員，實現美好的雙向奔赴。

2025 年信義教育基金	受惠員工子女
	821 名
	發放金額
	328.4 萬人民幣

人才是第一資源

人力資源是信義玻璃的無形資產，致力於「用」、「育」和「留」。集團堅持「內部培養」的原則，採取「滾動進出」的方式進行迴圈培養，即後備人才一旦流失、晉升、調動等，將及時補充人才庫，包括管理幹部的培養計畫、人才梯隊建設方案、多能工培養計畫等計畫。除了制定培養計畫和培訓大綱，也會有後備人才庫的動態管理，透過不同評核決定該員工是否予以晉升。

另外，集團根據內部的《培訓計畫管理流程》訂立年度培訓計畫，主要分為內部講師培訓（即由資深並具內部職稱的員工教授）及委外培訓兩類，分別根據《內部講師評聘與管理流程》及《委外培訓管理流程》兩個流程去管理。

2025 年舉行了多個不同主題的培訓，包括：

主題	次數
反歧視	6 次
商業道德(含反貪污)	123 次
職業安全	750 次
工藝	921 次
網絡及信息保護	36 次
環保及節能減排	52 次

4. 構建以人為本、尊重多元的共融職場

多元化的培訓內容使員工既可獲取工作相關的知識，也可培養員工個人道德和品格，培養其解決問題的能力，完善的訓練資源與學習環境，員工的學習更具效率，使人才能不斷創新，做好未來發展的人才儲備。



培訓



4. 構建以人為本、尊重多元的共融職場

	員工參與 培訓總時數	培訓總場次	培訓總金額
2025年集團	94,716小時	3,522場	121.1萬人民幣

各個類別分佈百份比可參考以下列表：

類別	2025年員工受訓情況		
	受訓人數 百分比 ¹	受訓總時數 (小時)	受訓平均時數 (小時) ²
按性別	男	100%	85,617
	女	97%	9,099
按職級	高管	76%	92
	有職稱	97%	5,309
	普通員工	100%	89,315

¹ 按相關類別劃分的僱員 = $\frac{\times \text{類僱員受訓人數}}{\times \text{類僱員}} * 100$

² 相關類別僱員平均受訓時數 = $\frac{\text{特定類別僱員的總受訓時數}}{\text{特定類別的僱員人數}}$

4. 構建以人為本、尊重多元的共融職場

東莞工業園成功舉辦「守住法律底線，預防職務犯罪」普法專題講座



為提升員工法律意識，築牢廉潔從業防線，10月30日晚，東莞工業園辦公室成功舉辦了「守住法律底線，預防職務犯罪」普法專題講座。活動特邀東莞市公安局經濟犯罪偵查支隊的劉教導員和陳警官蒞臨授課，園區財務部、物管部、設備部、品管部、採購組、辦公室、生產部鍍膜線等關鍵崗位的120餘名員工積極參與學習。

講座中，陳警官憑藉多年經偵工作經驗，摒棄了刻板的法條宣講方式，聚焦企業高發的職務侵佔、挪用資金、非國家工作人員受賄等經濟犯罪類型。結合真實典型案例，深入淺出地剖析職務犯罪的常見手段、巨大危害及所帶來的沉重法律後果。一個個真實案例，一樁樁因貪念而墜入法網的深刻教訓，為在場的每一位員工敲響了警鐘。

劉教導員強調，企業內部的廉潔建設是高質量發展的基石。東莞經偵開展「送法進企」活動，不僅旨在依法打擊犯罪，更著重於前置防線、精準普法，體現了對企業的主動服務和源頭關愛。他呼籲員工要增強法治觀念，珍惜職業平台，自覺抵制誘惑，做到知法、懂法、守法。

此次講座內容翔實、案例生動，取得了顯著成效。它不僅有效強化了員工的法治觀念與風險防範能力，更充分彰顯了信義公司致力於保障員工職業安全、構建廉潔文化的堅定決心與責任擔當。

堅守「安全」底線

目標

營造安全工作環境，每年持續減低百萬工時損工嚴重率。

信義玻璃提出「安全凌駕於一切之上」的管理理念，按《中華人民共和國安全生產法》、《中華人民共和國職業病防治法》、《生產安全事故應急預案管理辦法》、《生產安全事故應急條例》、《Occupational Safety And Health Act 1994》、《企業安全生產費用提取和使用管理辦法》及其他各地相關法律再制定內部一般使用的《安全管理手冊》、《安全管理體系》等流程及針對意外發生後的所編製的《事故上報流程》、《工傷處理流程》及《生產安全事故應急預案、風險辨識評估報告、應急資源調查報告》作操作規程。

工業園已獲得ISO45001的職業健康安全管理體系的認證。

工業園已獲得ISO45001的職業健康安全管理體系的認證。

集團在安全生產中承諾：

「安全第一、依法依規、統籌協調、分級管理、屬地負責、全員參與、履職盡責」

1. 積極主動參加安全生產活動，接受安全生產教育培訓和崗位技能培訓，參加應急演練，掌握本職工作所需的安全生產知識、安全生產技能，具備作業現場的事故預防和應急處理能力。
2. 嚴格遵守本單位各項安全生產規章制度和本工種操作規程，服從管理，正確佩戴和使用勞動防護用品；嚴格執行崗位責任制，特殊工種要持證操作，不準將機械設備交給無證者操作，在未掌握機械、設備性能和操作規程前，不能上崗操作；崗位技能培訓不達標，不上崗作業。
3. 認真執行交接班制度，認真做好安全隱患的排查工作，班前、班中必須認真檢查本崗位的設備和安全設施是否齊全完好，發現事故隱患或者其他不安全因素應當立即向班組長或本單位安全部門負責人報告。
4. 正確使用和維護保養好設備和工具、愛護和正確使用一切生產設備、工具、安全防護裝置和消防器材設施，不違章作業，並勸阻制止他人的違章行為，做到「三不傷害」。
5. 對違章指揮有權拒絕執行，並可越級匯報。發現直接危及人身安全的緊急情況時，有權停止作業或者在採取可能的應急措施後撤離作業場所，不冒險作業。
6. 發生事故或重大未遂事故，應立即報告領導。發生重大人身設備事故應保護好現場，積極搶救傷患，並按事故發生時的原始情況向領導提供調查、分析材料和憑證。
7. 完成領導交辦的其他安全生產工作。



4. 構建以人為本、尊重多元的共融職場

信義玻璃安全委員會組織架構



信義玻璃於2021年嚴格遵循《中華人民共和國安全生產法》，正式成立了信義玻璃安全委員會(簡稱：信義玻璃安委會)及其執行機構——信義玻璃安全委員會辦公室(簡稱：信義玻璃安委辦)。我們將「安全凌駕於一切之上」視為不可逾越的紅線，秉持「以人為本，關愛生命，珍視健康」的核心管理理念，致力於系統化提升安全生產水準，有效預防與遏制生產安全事故的發生。

安全辦公室對公司安全生產管理工作全面負責，推進落實信義玻璃安委會和安委辦的工作安排；負責對所有在工作範圍內的人員進行安全管理，對消防安全和職業健康進行日常管理，保持和地方應急管理、消防管理、職業健康管理部的有效溝通協調；並保障安全生產和應急管理的投入。除組織召開例會及專題會議對當前安全生產工作進行總結和部署外，會組織及參與安全生產的教育、培訓及應急救演練。同時會巡查工業園的生產情況，及時提出高可能性的安全隱患及糾正違章操作，嚴查「三違現象」，並按照「四不放過」原則組織，組織或參與對安全生產事故進行調查、分析，查明原因，對相關的行為或問題提供建議及整改措施等。

對於生產安全事故，集團建立了嚴謹的分級響應與調查機制。依據事故(不含工傷)及工傷事故造成的直接經濟損失，事件被劃分為從I級(輕微)到V級(特別重大)的不同等級。達到III級(較大)事故，即由安全辦公室專員啟動調查並提報管理層確認；若達IV級或以上，則由安委會負責人立即成立跨系統、跨專業的獨立調查小組，進行徹查並給出最終處理意見。

4. 構建以人為本、尊重多元的共融職場

在員工個體防護與作業環境安全方面，集團的投入不遺餘力。我們為生產車間員工全面配備安全帽、防塵口罩、勞保手套、勞保鞋等必要的勞動保護設施和用品。所有工業園區均設置清晰的安全警示標語與標識，並在原料車間、窯爐前端等特定風險區域，設立粉塵、高溫等職業危害告知牌，以強化風險提示。此外，在天然氣室、油站等易燃易爆、有毒有害關鍵場所，均已安裝即時監控系統與應急處置設施。對於行車、叉車等使用頻繁的大型輔助工具，集團執行嚴格的定期檢查與檢測制度，確保其始終處於安全可靠的運行狀態。

2025年，每個工業園平均有最少
4位安全辦成員。

2025年開展綜合、專項應急演練**122**次，
開展現場應急處置方案演練**495**次。

2025年安全生產與職業健康相關培訓參加
85,344人次，共計**1,319**小時，覆蓋員工比率**100%**。

2025年，安全委員會的中高層成員
與安全相關的個人績效佔約
60%。

採取員工健康與安全風險評估的主
營業務場所達到
100%。



信義玻璃視員工健康為企業永續發展的基石，為此建構了一套貫穿職業生涯、涵蓋身心安全的全方位健康與安全守護體系。

我們將健康保障前置，每年為全體員工安排福利性健康檢查，並特別為處於特定職業健康風險崗位的員工進行專業的職業健康體檢，實現健康風險的早期篩查與動態監測。在安全意識培養上，我們實施全員、全週期的教育閉環：所有新入職員工必須接受系統性的「崗前三級」安全培訓與事故案例警示教育，從入職伊始即牢固樹立安全意識；在職員工則通過定期觀看事故警示片、參與案例分享會等方式，持續汲取經驗，讓安全警鐘長鳴。

為確保每位員工都具備應對突發事件的能力，集團每年常態化組織消防及各類應急演習，通過模擬實戰提升全员的應急處置與自救互救技能。同時，我們致力於從源頭營造本質安全的工作環境，在所有辦公與生產區域實行嚴格的全面禁菸政策，並持續推進工作場所的整潔與舒適化改造，旨在為每一位員工打造一個真正健康、安全、整潔且舒適的工作家園。

4. 構建以人為本、尊重多元的共融職場

	2025年因工亡故 ¹		
	2025年	2024年	2023年
人數	0人	4人	1人
百分比	0%	0.24%	0.06%

2025年百萬工時傷害率²

2024年

1,339.2

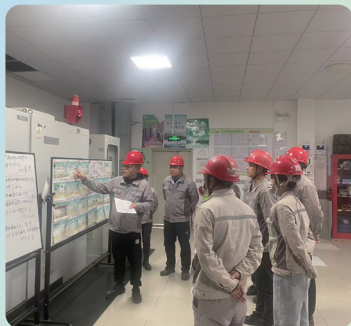
1,624.5

¹ 千人死亡率 = (死亡人數 / 平均職工人數) × 1,000

² 百萬工時損工嚴重率 = (總損失工時 / 實際總工時) × 1,000,000
 實際總工時 = 員工人數 × 實際工作日 × 8



安全



5. 內部供應鏈的安全保障和管理

信義玻璃已制定並對所有潛在及現有的供應商執行《採購和外包管理制度》、《供應商廉潔協議》、《供應商送貨物料外包裝管理流程》及《供應商開發與管理程式》、《供應商凍結管理流程》等相關流程，所有的供應商都經《供應商管理流程》監察，而現有的流程都以ESG概念為考慮因素所建立，供應商定期考核有非品質體系要素的考評，其中涉及環境等體系要素，而當中汽車玻璃的材料供應商需通過ISO9001認證及集團日益重視綠色發展，會優先考慮擁有品質體系、環境體系等相關認證資質，確保生產正常運行，降低採購成本，完善供應鏈管理，規範採購行為，集團化、專業化採購，並以達到資源分享，各公司間物資可相互調配使用的目的。所有採購都會簽訂合約合同，嚴格監督合同的履行和控制資金的支付。

可持續供應鏈

新供應商篩選 流程

潛在的供應商都受《供應商開發與管理程式》管理，採購人員收到新供應商開發資訊後，對新開發供應商進行調查、現場審核、審核整改、送樣開發，最後才納入合格供方的操作流程。



供應商對集團的 承諾

供應商承諾比率為
100%

所有的合格供應商均遵從本公司的《供應商管理流程》、《供應商季度考核明細表》及《合格供應商定期評價標準》等內部指引，並簽署《供貨商行為準則》承諾其公司：

- 1) 遵守所有國家法律
- 2) 禁止強逼勞動，包括對童工、蓄奴等採取零容忍政策
- 3) 支持公平僱傭制度，如採取不歧視措施及支付符合或高於當地標準的工資
- 4) 允許員工有結社自由
- 5) 建立安全、衛生的工作環境
- 6) 不從事侵害智慧財產權的活動
- 7) 拒絕使用衝突礦石，禁止使用剛果或鄰近國家或地區製造或購入的材料
- 8) 必須簽署本公司的《供應商廉潔協議》，禁止利益衝突、貪腐、賄賂等行為
- 9) 必須簽署本公司的《綠色採購協議》，需符合各地環保和排放標準

5. 內部供應鏈的安全保障和管理

《供應商廉潔協定》

簽署比率

100%

《綠色採購協定》

簽署比率

28%

《誠信經營告知函》

簽署比率

100%

《信義系失信名單管理制度的回覆函》簽署比率

100%



定期對供應商考核

內部會按能力、商務、品質、供貨期、服務及品質體系主要六個要素，由多個相關部門評分，以定期更新供應商名冊，監控原材料、配件等物資的品質及消耗情況。



對供應商進行採購的流程

根據公司的《採購管理流程》，在進行採購時，採購人員根據物料需求，判斷是否有符合條件的合格供應商，再向合格供應商名冊中多家提供此種材料的供應商進行詢價，再按多個因素列出這幾家供應商採購的優缺點，最終選擇適合的供應商及確定採購價格。合同(包括報價單)會交於財務部，並與財務部建立採購合同交接表，雙方簽名確認。如價格有變動，另外簽訂的補充協定，也要按照上述規定交於財務部。



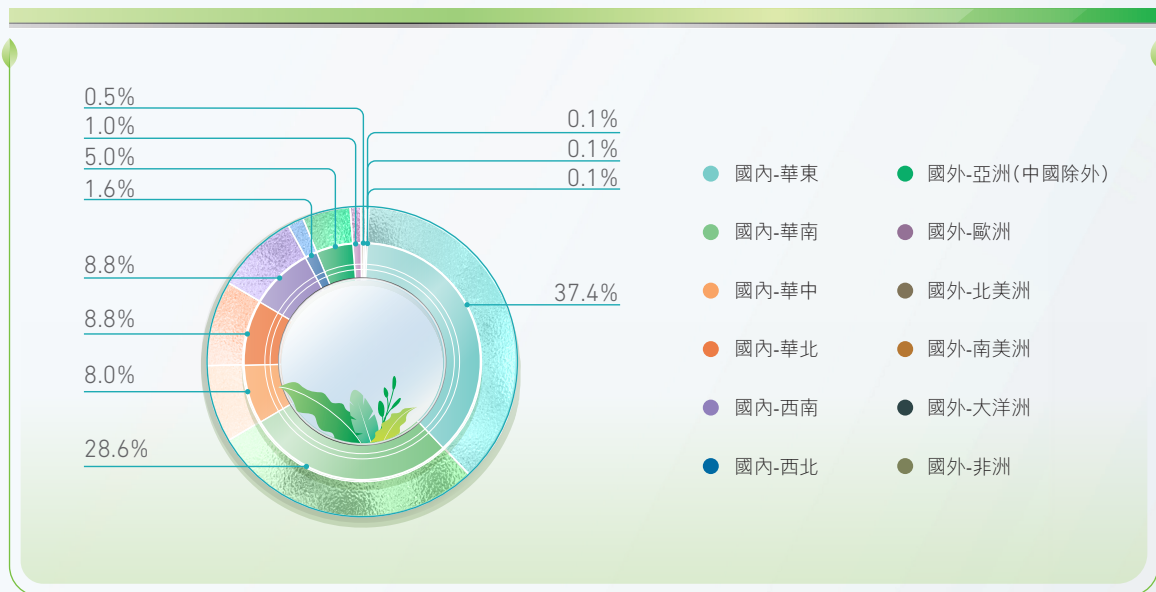
針對特定供應商的額外要求

如採購材料是有毒、有害、易燃的危險性物料，須符合相關法律法規的要求。集團針對潛在為環境帶來風險的供應商類別會加強監測，當中包括五金件類供應商、橡膠類供應商和組合料供應商，這幾類的供應商都有機會造成水及大氣污染，相關供應商都必須定期提供IATF16949及ISO14001等的認證，以證明其環保等標準符合規格。

透明公開的採購環境

集團為健全防治反商業賄賂的長效機制，所有現時及新加入的供應商都必須簽署《供應商廉潔協定》，集團承諾為供應商建立透明、公正的採購環境，而供應商亦不得進行任何形式的賄賂，如經發現，集團會保留追究相關人士的商業賄賂犯罪刑事法的權利，《協議》也需供應商就「不圍標」及不侵犯集團的智慧財產權等行為作出承諾。同時，《協議》上提供了多種針對貪污等行為的舉報方式，致力營造一個廉潔和公平的環境。

集團 2025 年的供應商以國內為主，佔 93%，而國外佔 7%，國內供應商的比例較 2024 年少 1%。不論國內外的供應商都會按上述程式作篩選及管理，透過嚴格措施，確保供應鏈的各個環節都達到標準及安全。



6. 積極行善、回饋社會

信義玻璃自1988年成立以來，長期主動承擔著扶貧濟困的責任，致力於社會公益事業，努力發揮企業本身價值。集團為中國的教育、文化衛生、交通環保、扶貧賑災、社會治安、見義勇為等慈善公益事業踴躍捐輸。信義玻璃始終堅持回報社會的理念，作為當地社區家庭的一員，熱心於社會公益事業，鼓勵員工以實際行動為當地社區的公益、教育、賑災救助和環保等做出積極貢獻。集團會根據內部所訂立的《請示報告管理制度》，各工業園所參加社團組織及捐贈贊助等必須報集團管委會或公司董事審批同意後，方可執行。2025年集團共動員各地員工，共派出超過1,000人次及參與超過1,600小時的所屬工業園的社區活動，包括深圳馬拉松、慈善理髮活動、春節慰問活動、運動聯誼賽、賣旗日、禁毒活動等不同類型的活動。集團2025年的社會捐款超過1,086.4萬人民幣，當中款項運用於包括紅十字會、扶貧工作、學校獎學金、救災及香港大埔宏福苑等專案上。

綿陽職業技術學院師生蒞臨德陽工業園參觀學習



11月3日，綿陽職業技術學院材料工程技術專業師生共計52人蒞臨德陽工業園參觀學習。此次參觀旨在幫助學生拓展專業知識，增強對玻璃生產的直觀認識，促進理論與實踐的深度融合。

德陽辦公室主任代表公司，對前來參觀的全體師生表示熱烈歡迎。在進入廠區之前，辦公室工作人員向師生們詳細講解了廠區的安全須知和參觀流程。隨後，師生們分成兩列，有序進入德陽工業園廠區，實地觀摩了浮法生產及鍍膜生產線。

參觀過程中，師生們展現出極高的學習熱情和嚴謹態度。透過近距離觀摩，同學們對浮法玻璃的生產工藝流程、原料選擇以及產品質量檢驗等環節有了更為深刻的認識，為後續專業課程的學習和職業發展積累了寶貴的實踐經驗。車間參觀結束後，師生們一同前往公司展廳，觀看了企業宣傳片。

此次交流活動成功構建了校企間的實踐平台，有效助力學生拓展行業視野、夯實專業基礎，同時也進一步增強了德陽工業園在社會教育和人才培養領域的參與度及影響力。



行善



蕪湖信義慈善基金會為 115 名大學生發放 2025 年度助學金



10 月份，蕪湖信義慈善基金會依照《章程》及《實施細則》，為 115 名蕪湖籍大學生發放 2025 年度助學金，總計 57.5 萬元。

此次助學活動嚴格秉持公開、公平、公正的原則，歷經嚴謹的資格審核與篩選流程，以確保每一筆善款均能精準交付至真正亟需幫扶的學子手中。

為貫徹落實習近平總書記關於兒童工作的重要指示精神，切實解決事實無人撫養兒童在求學過程中所面臨的經濟困難，自 2021 年起，蕪湖信義慈善基金會持續開展以「助學、鑄人、築夢」為主題的專項大學生助學活動，資助標準為每人每年 0.5 萬元。

截至今年，該基金會已累計資助蕪湖戶籍事實無人撫養兒童 434 人次，發放助學金 217 萬元，有效緩解了這些孩子就讀大學時的經濟壓力，幫助他們達成求學願望。

尊重在地聲音，共創可持續未來

在信義玻璃的可持續發展藍圖中，我們深信真正的進步必須與當地社區和環境和諧共存。我們不僅致力於在運營中減少生態足跡，更將**積極聆聽、尊重並回應專案所在地居民與利益相關者的聲音**視為企業社會責任的核心。這種承諾並非空談，而是深深嵌入於我們的專案決策流程中。近年關於印尼巴淡生態城計畫的公眾討論，正是一個讓我們闡述自身立場與原則的契機。

關於印尼巴淡生態城計畫的說明：以聆聽取代開發，以尊重作為決策

我們注意到，部分媒體報導將信義玻璃置於印尼巴淡生態城計畫爭議的核心。對此，我們希望明確說明：**信義玻璃並非該生態城計畫的發展商或主導者，也從未參與任何具體的開發建設。**

在 2023 年，該計畫在早期構思階段，相關方曾與本公司進行過非常初步的接觸與交流。然而，在初步瞭解到該計畫可能涉及的環境與社會影響，特別是聆聽到**當地居民與環保團體對於計畫可能影響紅樹林生態的深切擔憂**後，信義玻璃基於一貫的環保原則與社區尊重政策，決定不參與、不投資，也未推進此計畫任何實質性的發展環節。

外界將我們渲染成「最大元兇」的指控，與事實完全不符。恰恰相反，我們在早期階段選擇不參與，正是我們以實際行動踐行環境與社會責任的明證。我們堅信，對潛在風險的審慎評估與對社區聲音的即時回應，是負責任企業的應有之舉。遺憾的是，我們未及時對外公佈這一決策進展，導致公眾產生誤解，我們對此深表歉意並將改進後續溝通。

長期原則的印證：加拿大浮法玻璃生產線計畫案例

我們尊重社區意見的原則並非個案，而是公司長期恪守的準則。另一個例證是我們在2017年曾公佈的加拿大建浮法玻璃生產線計畫。儘管該項目在商業上具備潛力，但在推進過程中，我們密切關注到當地市議會及社區對於專案提出的意見與疑慮。經過審慎評估，我們最終尊重當地決策，未有進行該投資計畫。

這一決定再次印證了我們的核心承諾：**在任何地方開展業務，我們都將當地社區的意願與福祉置於優先考量位置**。我們不會將商業利益凌駕於社區和諧與環境保護之上。

持續溝通，透明負責

通過巴淡與加拿大的案例，我們希望向所有利益相關者清晰地傳達：信義玻璃是一家樂於傾聽、勇於反思、並負責任地採取行動的企業。我們或許在過往的溝通中過於低調，未能主動及時地公佈專案的最新進展，未來我們將加強在這方面的透明度。

我們將繼續堅守「**在哪裡發展，就尊重哪裡**」的信念，將社區溝通置於項目發展的更前端，確保我們的業務成長能夠與環境保護和社會共榮相輔相成，真正實現可持續的價值創造。

6. 積極行善、回饋社會

2025 所獲獎項(節錄部份)

獲獎時間	獎項／榮譽名稱	頒獎機構
2025年1月	香港金紫荊	地區服務及關愛發民基金(西貢)
2025年2月	2024年度重點專案建設十強優秀獎管理團隊	中共馬鞍山經濟技術開發區工委 馬鞍山經濟技術開發區管委會
2025年2月	納稅超四千萬元企業	營口市鮫魚圈區政府
2025年2月	2025年度卓越貢獻獎	中共江蘇揚子江國際冶金工業園工作委員會 江蘇揚子江國際冶金工業園管理委員會
2025年2月	2025年度產值貢獻獎	中共江蘇揚子江國際冶金工業園工作委員會 江蘇揚子江國際冶金工業園管理委員會
2025年2月	2024年度固定資產投資突出貢獻企業	中共澄邁縣委、澄邁縣人民政府
2025年2月	2024年度工業產值十強企業	中共澄邁縣委、澄邁縣人民政府
2025年2月	2024年度5A級新興領取黨組織	中共澄邁縣委、澄邁縣人民政府
2025年3月	2024年度華南區域優秀供應商	中建東方裝飾有限公司
2025年3月	深圳市總部企業	深圳市發展和改革委員會
2025年4月	智慧製造能力成熟度村准符合性三級證書	金磚國家未來網路研究院(中國深圳)

獲獎時間	獎項／榮譽名稱	頒獎機構
2025年4月	2024-2025年度第20屆AL-Survey 建築門窗幕牆行業品牌榜(建築玻璃十大首選品牌)	門窗幕牆行業官方平台
2025年4月	2025年德陽企業50強	德陽市企業聯合會、德陽市企業家協會
2025年5月	2024-2025房地產與門窗幕牆產業鏈AL-Survey 首選創新材料「TOP10」入庫證書(建築玻璃類)	全國房地產與門窗幕牆產業發展大會組委會
2025年6月	參與《平板玻璃企業節能診斷技術診斷》行業標準起草	北京國建聯信認證中心有限公司
2025年6月	蕪湖市招引大學生10強企業	中共蕪湖市委人才工作局 中國共產主義青年團蕪湖市委員會
2025年6月	節能宣傳先進單位	海南省節能減排協會
2025年7月	2024年度工業百強企業	深圳市龍崗區工業和資訊化局
2025年8月	中國海關貿易景氣統計調查出口樣本企業	中華人民共和國海關總署
2025年9月	德陽市非公企業50強	德陽市工商業聯合會
2025年9月	2025中國製造業企業500強	安徽企業家聯合會
2025年10月	重慶市企業技術中心	重慶市經濟和資訊化委員會

附錄 1 : GRI 索引

使用聲明

信義玻璃已參考 GRI 準則報導在 2025 年 1 月 1 日至 2025 年 12 月 31 日期間內，GRI 內容索引表中引述的資訊。

GRI 標準	披露	披露標準
GRI 2 : 一般揭露 2021	2-1 組織詳細資訊	P.4-10
	2-2 組織永續報導中包含的實體	P.2
	2-3 報導期間、頻率及聯絡人	P.2-3
	2-5 外部保證	P.56, 58
	2-6 活動、價值鏈和其他商業關係	P.4-10
	2-7 員工	P.62
	2-8 非員工的工作者	P.79
	2-9 治理結構及組成	P.12-13
	2-10 最高治理單位的提名與遴選	P.12-13
	2-11 最高治理單位的主席	P.12-13
	2-12 最高治理單位於永續報導的角色	P.12-13
	2-13 衝擊管理的負責人	P.12
	2-14 最高管治機構在可持續性報告中的作用	P.12-13
	2-15 利益衝突	P.20
	2-16 溝通關鍵重大事件	P.12-13
	2-17 最高治理單位的群體智識	P.13
2-19 薪酬政策	P.13, 65	

GRI 標準	披露	披露標準
GRI 2： 一般揭露 2021	2-22 永續發展策略的聲明	P.11
	2-23 政策承諾	P.62, 75
	2-24 納入政策承諾	P.62, 75
	2-26 尋求建議和提出疑慮的機制	P.14-15, 22, 36, 62, 67
	2-27 法規遵循	P.20, 46, 61
	2-28 公協會的會員資格	P.37
	2-29 利害關係人議合方針	P.14-15
GRI 3： 重大主題 2021	2-30 團體協約	P.69
	3-1 決定重大主題的流程	P.16-17
	3-2 重大主題清單	P.16-17
GRI 201： 經濟績效 2016	3-3 重大主題管理	P.16-17
	201-1 組織所產生及分配的直接經濟價值	P.7
GRI 203： 間接經濟衝擊 2016	201-2 氣候變遷所產生的財務影響及其他風險與機會	P.38-40
	203-1 基礎設施的投資與支援服務的發展及衝擊	P.82-85
GRI 205： 反貪腐 2016	205-1 已進行貪腐風險評估的營運據點	P.21
	205-2 有關反貪腐政策和程式的溝通及訓練	P.20-21
	205-3 已確認的貪腐事件及採取的行動	P.20-21

附錄 1：GRI 索引

GRI 標準	披露	披露標準
GRI 301： 物料 2016	301-1 所用物料的重量或體積	P.60
	301-2 使用回收再利用的物料	P.55
GRI 302： 能源 2016	302-1 組織內部的能源消耗量	P.58-59
	302-3 能源密集度	P.58-59
	302-4 減少能源消耗	P.51-53
GRI 303： 水與放流水 2018	303-1 共用水資源之相互影響	P.53-54
	303-2 與排水相關衝擊的管理	P.53-54
	303-3 取水量	P.60
	303-4 排水量	P.60
	303-5 耗水量	P.60
GRI 304： 生物多樣性 2016	304-1 組織所擁有、租賃、管理的營運據點或其鄰近地區位於環境保護區或其他高生物多樣性價值的地區	P.23-24
GRI 305： 排放 2016	305-1 直接(範疇一)溫室氣體排放	P.56
	305-2 能源間接(範疇二)溫室氣體排放	P.56
	305-3 其他間接(範疇三)溫室氣體排放	P.56
	305-4 溫室氣體排放強度	P.56
	305-7 氮氧化物(NOx)、硫氧化物(SOx)，及其他顯著的氣體排放	P.55
GRI 306： 廢棄物 2020	306-3 廢棄物的產生	P.57
	306-4 廢棄物的處置移轉	P.48-50
	306-5 廢棄物的直接處置	P.48-50
GRI 308： 供應商環境 評估 2016	308-1 使用環境標準篩選新供應商	P.79

GRI 標準	披露	披露標準
GRI 401： 勞僱關係 2016	401-1 新進員工和離職員工	P.62, 64
	401-2 提供給全職員工(不包含臨時或兼職員工)的福利	P.67-70
GRI 403： 職業安全 衛生 2018	403-1 職業安全衛生管理系統	P.76
	403-2 危害辨識、風險評估及事故調查	P.75-77
	403-3 職業健康服務	P.78
	403-4 有關職業安全衛生之工作者參與、諮詢與溝通	P.77
	403-5 有關職業安全衛生之工作者訓練	P.77
	403-6 工作者健康促進	P.77
	403-7 預防和減緩與業務關係直接相關聯之職業安全衛生的衝擊	P.77
	403-8 職業安全衛生管理系統所涵蓋之工作者	P.75-76
	403-9 職業傷害	P.77
	403-10 職業病	P.77
GRI 404： 訓練與教育 2016	404-1 每名員工每年接受訓練的平均時數	P.73
	404-2 提升員工職能及過渡協助方案	P.71
	404-3 定期接受績效及職業發展檢核的員工百分比	P.65-66
GRI 405： 員工多元化與 平等機會 2016	405-1 治理單位與員工的多元化	P.12, 63
GRI 413： 當地社區 2016	413-1 經當地社區議合、衝擊評估和發展計畫的營運活動	P.82
GRI 414： 供貨商社會 評估 2016	414-1 使用社會標準篩選新供應商	P.79

附錄 2：聯交所 ESG 指標索引

環境		
指標編號	指標內容	本報告範圍
A1: 排放物	一般披露 有關廢氣及溫室氣體排放、向水及土地的排污、有害及無害廢棄物的產生等的： (a) 政策；及 (b) 遵守對發行人有重大影響的相關法律及規例的資料。	P.44-51
	指標 A1.1 排放物種類及相關排放資料。	P.55
	指標 A1.3 所產生有害廢棄物總量(以噸計算)及(如適用)密度(如以每產量單位、每項設施計算)。	P.57
	指標 A1.4 所產生無害廢棄物總量(以噸計算)及(如適用)密度(如以每產量單位、每項設施計算)。	P.57
	指標 A1.5 描述所訂立的排放量目標及為達到這些目標所採取的步驟。	P.44-48
	指標 A1.6 描述處理有害及無害廢棄物的方法，及描述所訂立的減廢目標及為達到這些目標所採取的步驟。	P.48-51

環境		
指標編號	指標內容	本報告範圍
A2: 資源使用	一般披露 有效使用資源(包括能源、水及其他原材料)的政策。	P.51-55
	指標 A2.1 按類型劃分的直接及／或間接能源(如電、氣或油)總耗量(以千個千瓦時計算)及密度(如以每產量單位、每項設施計算)。	P.58-59
	指標 A2.2 總耗水量及密度(如以每產量單位、每項設施計算)。	P.60
	指標 A2.3 描述所訂立的能源使用效益目標及為達到這些目標所採取的步驟。	P.51-53
	指標 A2.4 描述求取適用水源上可有任何問題，以及所訂立的用水效益目標及為達到這些目標所採取的步驟。	P.53-54
	指標 A2.5 製成品所用包裝材料的總量(以噸計算)及(如適用)每生產單位估量。	P.60
A3: 環境及天然資源	一般披露 減低發行人對環境及天然資源造成重大影響的政策。	P.23-30
	指標 A3.1 描述業務活動對環境及天然資源的重大影響及已採取管理有關影響的行動。	P.23-24

附錄 2：聯交所 ESG 指標索引

環境		
指標編號	指標內容	本報告範圍
B1: 僱傭	一般披露 有關薪酬及解僱、招聘及晉升、工作時數、假期、平等機會、多元化、反歧視以及其他待遇及福利的： <ul style="list-style-type: none"> (a) 政策；及 (b) 遵守對發行人有重大影響的相關法律及規例的資料。 	P.61-70
	指標 B1.1 按性別、僱傭類型(如全職或兼職)、年齡組別及地區劃分的僱員總數。	P.62-63
	指標 B1.2 按性別、年齡組別及地區劃分的僱員流失比率。	P.64
B2: 健康與安全	一般披露 有關提供安全工作環境及保障僱員避免職業性危害的： <ul style="list-style-type: none"> (a) 政策；及 (b) 遵守對發行人有重大影響的相關法律及規例的資料。 	P.75-78
	指標 B2.1 過去三年(包括匯報年度)每年因工亡故的人數及比率。	P.78
	指標 B2.2 因工傷損失工作日數。	P.78
	指標 B2.3 描述所採納的職業健康與安全措施，以及相關執行及監察方法。	P.75-77
B3: 發展與培訓	一般披露 有關提升僱員履行工作職責的知識及技能的政策。描述培訓活動。	P.72-74
	指標 B3.1 按性別及僱員類別(如高級管理層、中級管理層)劃分的受訓僱員百分比。	P.73
	指標 B3.2 按性別及僱員類別劃分，每名僱員完成受訓的平均時數。	P.73
B4: 勞工準則	一般披露 有關防止童工或強制勞工的： <ul style="list-style-type: none"> (a) 政策；及 (b) 遵守對發行人有重大影響的相關法律及規例的資料。 	P.61-62
	指標 B4.1 描述檢討招聘慣例的措施以避免童工及強制勞工。	P.61
	指標 B4.2 描述在發現違規情況時消除有關情況所採取的步驟。	P.61

社會		
指標編號	指標內容	本報告範圍
營運慣例		
B5: 供應鏈管理	一般披露 管理供應鏈的環境及社會風險政策。	P.79-81
	指標 B5.1 按地區劃分的供應商數目。	P.81
	指標 B5.2 描述有關聘用供應商的慣例，向其執行有關慣例的供應商數目，以及相關執行及監察方法。	P.79-80
	指標 B5.3 描述有關識別供應鏈每個環節的環境及社會風險的慣例，以及相關執行及監察方法。	P.79-80
	指標 B5.4 描述在揀選供應商時促使多用環保產品及服務的慣例，以及相關執行及監察方法。	P.79-80
B6: 產品責任	一般披露 有關所提供產品和服務的健康與安全、廣告、標籤及私隱事宜以及補救方法的： (a) 政策；及 (b) 遵守對發行人有重大影響的相關法律及規例的資料。	P.31-37
	指標 B6.1 已售或已運送產品總數中因安全與健康理由而須回收的百分比。	P.33
	指標 B6.2 接獲關於產品及服務的投訴數目以及應對方法。	P.33-34
	指標 B6.3 描述與維護及保障智慧財產權有關的慣例。	P.35-36
	指標 B6.4 描述品質檢定過程及產品回收程序。	P.33-34
	指標 B6.5 描述消費者資料保障及私隱政策，以及相關執行及監察方法。	P.34-35

附錄 2：聯交所 ESG 指標索引

社會		
指標編號	指標內容	本報告範圍
B7: 反貪污	一般披露 有關防止賄賂、勒索、欺詐及洗黑錢的： (a) 政策；及 (b) 遵守對發行人有重大影響的相關法律及規例的資料。	P.20-22
	指標 B7.1 於匯報期內對發行人或其僱員提出並已審結的貪污訴訟案件的數目及訴訟結果。	P.21
	指標 B7.2 描述防範措施及舉報程式，以及相關執行及監察方法。	P.22
	指標 B7.3 描述向董事及員工提供的反貪污培訓。	P.21
社區		
B8: 社區投資	一般披露 有關以社區參與來瞭解營運所在社區需要和確保其業務活動會考慮社區利益的政策。	P.82-84
	指標 B8.1 專注貢獻範疇(如教育、環境事宜、勞工需求、健康、文化、體育)。	P.82
	指標 B8.2 在專注範疇所動用資源(如金錢或時間)。	P.82

謝謝閣下閱讀本報告。本集團誠意邀請閣下填寫以下的意見表，使本集團能提升日後的報告品質及為大家提供更有針對性的內容，充分發揮《信義玻璃 2025 年環境、社會與管治報告》的效能。

閣下可直接填寫以下問卷或掃描第 98 頁的二維碼遞交線上問卷。

1. 你對本報告的 A 部－「環境」披露的資料的完整性及清晰度評分。
(1 為最低，10 為最高)
_____分
2. 你對本報告的 A 部－「環境」相關的內容總體評分。
(1 為最低，10 為最高)
_____分
3. 你對本報告的 B 部－「社會」披露的數據的完整性及清晰度評分。
(1 為最低，10 為最高)
_____分
4. 你對本報告的 B 部－「社會」相關的內容總體評分。
(1 為最低，10 為最高)
_____分
5. 你對本集團履行環境、社會及管治責任的評分。
(1 為最低，10 為最高)
A：環境_____分 B：社會_____分 C：管治_____分
6. 請參考附錄 1 及附錄 2：報告索引表排列出你認為對本集團最重要的內容
(1 為最低，5 為最高)

反貪污	
建立多元、平等與包容的工作環境	
客戶私穩	
客戶服務	
應急管理	
能源使用	
節能減排及對應氣候變化	
環保產品	
智慧財產權	
包裝物料	
公益事業	
產品品質	
職業健康與安全	
員工關愛	
供應鏈管理	
可持續發展	
人才培訓	
廢水及排放管理	
廢物管理	
水資源	
生物多樣性	
其他(請註明)	

附錄 3：報告意見表

7. 你對本集團有關環境、社會及管治方面工作的其他意見。

8. 你對本報告的其他意見。

9. 你是本集團的持份者，角色為_____。

(a) 客戶 (b) 政府 (c) 投資者／股東 (d) 員工 (e) 合作方

(f) 工業園周邊居民 (g) 其他：_____

填寫此意見表後，可經以下途徑交回：

信義玻璃控股有限公司投資者關係部

地址：香港九龍觀塘海濱道 135 號

宏基資本大廈 21 樓

電話： +852 3919 2888

傳真： +852 3919 2890

電郵： esgdepartment@xinyiglass.com.hk

感謝你的寶貴意見！





信義玻璃控股有限公司
XINYI GLASS HOLDINGS LIMITED