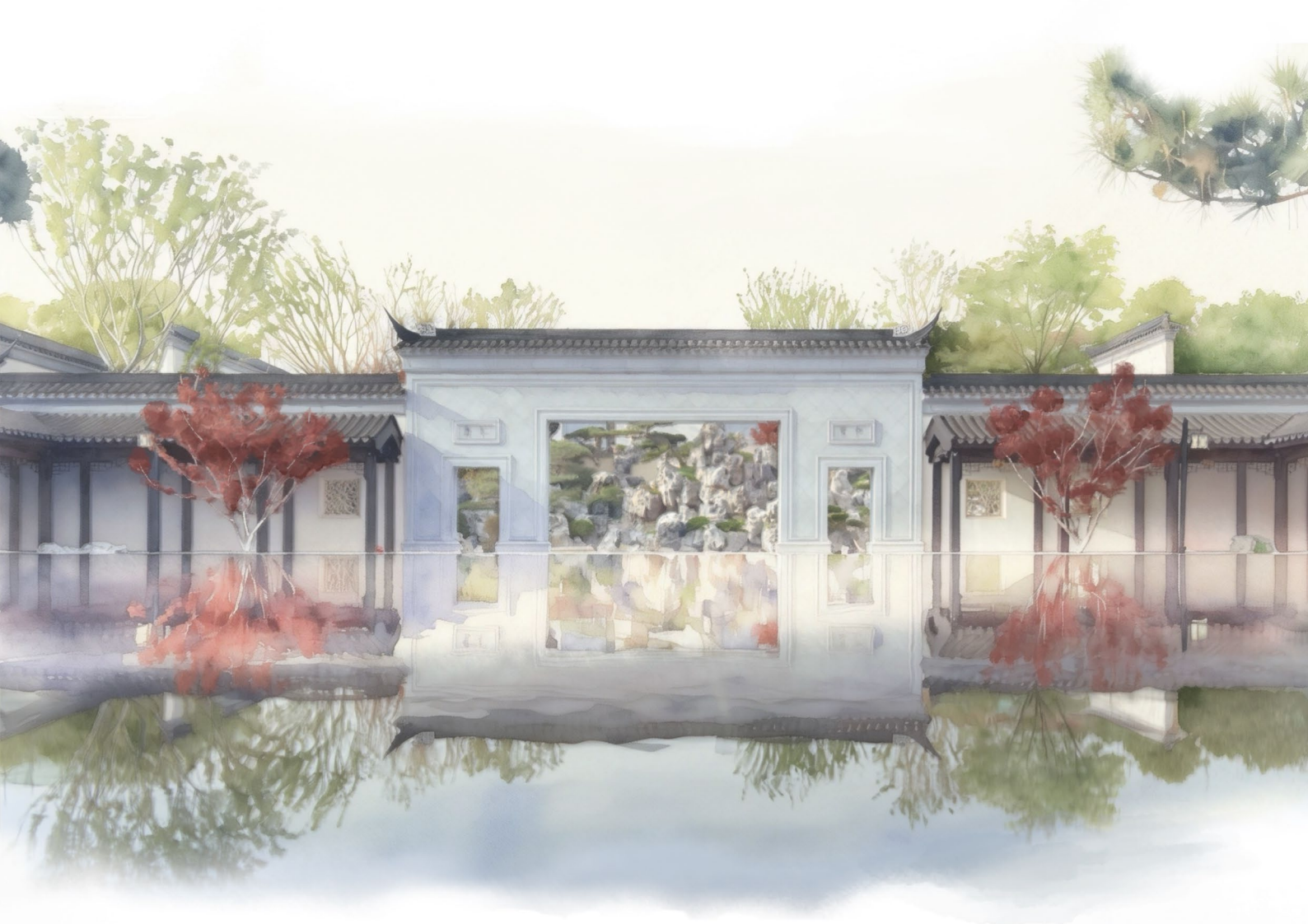


SUNAC 融創中國

融創中國控股有限公司
SUNAC CHINA HOLDINGS LIMITED

股份代號：01918.HK



2025

環境、社會及管治報告

目錄

| | | | |
|---------|----|-------------|----|
| 關於本報告 | 1 | 1 合規經營 誠信為本 | 6 |
| 關於本集團 | 3 | 1.1 企業管治 | 7 |
| 發展歷程 | 4 | 1.2 ESG管理 | 8 |
| | | 1.3 董事會聲明 | 10 |
| | | 1.4 利益相關方溝通 | 11 |
| | | 1.5 重要性議題判定 | 12 |
| | | 1.6 合規運營 | 14 |
| 關鍵績效表 | 78 | 2 綠色築居 生態共融 | 20 |
| 可持續發展承諾 | 83 | 2.1 綠色理念 | 21 |
| ESG索引 | 85 | 2.2 綠色設計 | 23 |
| 讀者反饋表 | 96 | 2.3 綠色建造 | 27 |
| | | 2.4 綠色運營 | 28 |
| | | 2.5 氣候變化 | 32 |



| | | | | | |
|---|-----------|----|---|-----------|----|
| 3 | 匠心提質 聚力賦能 | 38 | 5 | 和合共生 善舉同行 | 67 |
| | 3.1 品質創新 | 39 | | 5.1 城市發展 | 68 |
| | 3.2 安全健康 | 41 | | 5.2 文化建設 | 71 |
| | 3.3 客戶至上 | 46 | | 5.3 回饋社會 | 72 |
| | 3.4 責任供應 | 54 | | | |
| 4 | 同心同行 共築華章 | 59 | | | |
| | 4.1 人才保障 | 60 | | | |
| | 4.2 人才培育 | 62 | | | |
| | 4.3 員工關愛 | 66 | | | |



關於本報告

融創中國控股有限公司編制並發佈2025年度環境、社會及管治(ESG)報告，旨在披露本集團2025年度在環境、社會及管治方面的理念、管理舉措及績效表現。

(一) 編制依據

本報告根據香港聯合交易所有限公司（「聯交所」）證券上市規則（「上市規則」）附錄C2所載的《環境、社會及管治報告守則》（「ESG守則」）編制，遵循聯交所規定的「重要性」「量化」「平衡」及「一致性」的匯報原則，並根據強制披露規定及「不遵守就解釋」條文的要求披露相關信息。同時參考全球報告倡議組織《可持續發展報告標準》（「GRI標準」）及聯合國可持續發展目標（「聯合國SDGs」）。

(二) 報告原則

本報告遵循ESG守則有關「重要性」「量化」「平衡」「一致性」原則的要求，通過可持續發展議題重要性判定響應「重要性」原則，通過量化數據列表響應「量化」和「一致性」原則，通過確保客觀公正披露信息以響應「平衡」原則。

(三) 報告範圍

本報告的時間範圍為2025年度，即2025年1月1日至2025年12月31日，部分內容適當追溯以往年度。本報告的披露範圍包括本公司及其附屬公司，主要業務板塊為房地產開發、物業管理、冰雪運營管理、文旅。其中融創服務控股有限公司及其附屬公司（「服務集團」）的物業管理業務的ESG相關內容可參閱《融創服務控股有限公司2025年度環境、社會及管治報告》。

(四) 報告稱謂

本報告將使用「本集團」或「我們」指代「融創中國控股有限公司及其附屬公司」，使用「本公司」或「融創中國」指代「融創中國控股有限公司」，使用「元」指「人民幣」。

(五) 報告獲取

本報告的電子文件可以在本公司網站 (<https://www.sunac.com.cn/>) 及聯交所網站 (www.hkexnews.hk) 瀏覽及下載。

(六) 意見反饋

ESG報告致力響應主要利益相關方所關注的議題。如對ESG報告有任何疑問或建議，歡迎隨時通過下述通訊方式聯繫本集團：

地址：中國天津市南開區紅旗路278號融創中心東區1號樓

郵箱：esg@sunac.com.cn

關於本集團

本公司是一家於開曼群島註冊成立的有限公司，其股份於2010年在聯交所主板上市。本集團以「至臻•致遠」為品牌理念，致力於通過高品質的產品與服務，整合優質資源，為中國家庭提供美好生活場景與服務。本集團以地產為核心主業，佈局房地產開發、物業管理、冰雪運營管理、文旅等業務板塊。

本集團依託優勢佈局的高質量土地儲備以及領先的產品能力，房地產開發業務主要佈局於長三角、環渤海、華南、中部和西部地區，並劃分為十個區域或公司進行管理，即北京區域（含北京、濟南及青島等城市）、華北區域（含天津、哈爾濱及大連等城市）、上海區域（含上海、南京及蘇州等城市）、東南區域（含杭州、福州及合肥等城市）、華中區域（含武漢、長沙及南昌等城市）、華南區域（含廣州及三亞等城市）、西北區域（含西安及太原等城市）、成渝區域（含重慶及成都等城市）、雲貴區域（含昆明、貴陽及西雙版納等城市）及河南公司（含鄭州及洛陽等城市）。



發展歷程

2003

7月成立於天津，並開始操作高端物業項目

2007

獲得北京第一個項目，「中國式美好—禧福匯」

2008

獲取並開始操作第一個融創「壹號院系」產品—北京西山壹號院

2013

提出「質量點亮價值」，堅持高端精品戰略

2012

形成「京、津、滬、渝、杭」五大核心城市的戰略佈局

2010

10月7日於聯交所成功上市，股份代號：01918

2014

全年合同銷售金額658.5億元，首次躋身全國房企銷售排行TOP10

2015

- 發佈「臻生活」高端生活價值體系
- 全年合同銷售金額682.1億元，位列全國房企銷售排名TOP9

2016

- 房地產開發業務主要佈局於長三角、環渤海、華南、中部和西部地區核心城市
- 全年合同銷售金額1,506.3億元，位列全國房企銷售排名TOP7
- 連續兩年獲得「中國房地產最佳雇主企業」

2017

全年合同銷售金額3,620.1億元，位列全國房企銷售排名TOP4

2018

- 組建融創文旅集團及文化集團
- 發佈融創中式產品譜系
- 成立融創公益基金會
- 全年合同銷售金額4,608.3億元，位列全國房企銷售排名TOP4

2019

- 榮獲「2019年中國房企產品力第一名」
- 全年合同銷售金額5,562.1億元，位列全國房企銷售排名TOP4

2020

- 發佈《融創中式產品戰略價值藍本》
- 全年合同銷售金額5,752.6億元，位列全國房企銷售排名TOP4

2021

- 全年合同銷售金額5,973.6億元
- 榮獲「2021年度典型房企服務力TOP1」，位列「中國房企產品力排行榜Top100」榜首
- 榮獲「中華慈善獎」

2022

- 完成約18萬套房子的歸心交付
- 連續五年入選「中國房地產企業產品力TOP10」
- 融創公益基金會獲評「天津市先進社會組織」

2024

- 完成約17萬套房屋的歸心交付
- 榮獲「2024年度中國房地產企業產品力TOP10」
- 融創文旅上榜「2024年中國旅遊集團20強」

2023

- 完成約31萬套房屋的歸心交付
- 正式頒佈室內雪場綠色標準《BREEAM for Bonski》
- 熱雪奇蹟獲「BREEAM中國區年度創新獎」及新旅行「2023年度可持續品牌大獎」

2025

- 完成約5.4萬套房屋的歸心交付，保交付基本收官
- 上海壹號院合同銷售金額超220億元，位列全國單盤銷冠
- 熱雪奇蹟獲「2025中國旅遊業先鋒力量」獎項



合規經營

誠信為本

企業管治

ESG管理

董事會聲明

利益相關方溝通

重要性議題判定

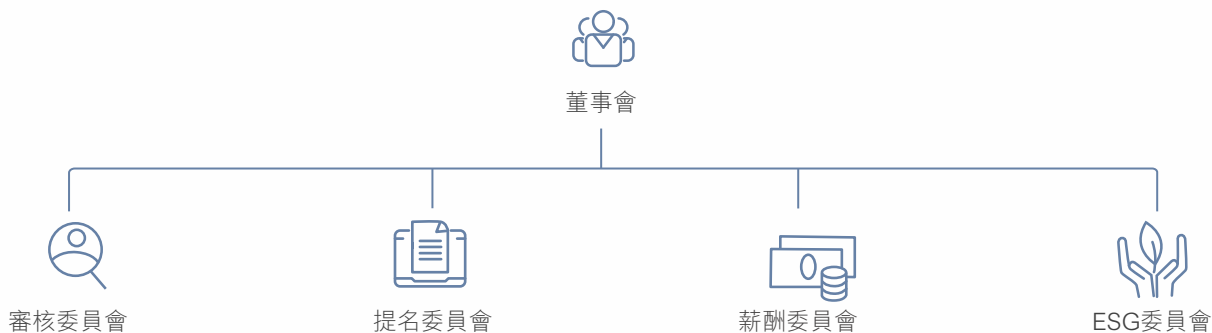
合規運營

1. 合規經營 誠信為本

本集團相信良好的企業管治能力是實現可持續發展的基礎，因此在現有基礎上，不斷完善企業管治架構，推動環境、社會及管治體系建設，加強利益相關方溝通，提高可持續競爭能力；持續健全風險管控機制，嚴格內審內控，築牢廉潔防線，提升企業治理水平，全面確保合規運營。

1.1 企業管治

本公司董事（「董事」）會（「董事會」）負責監管及審批本集團的整體戰略、重大經營決策及財務表現，其下設多個董事委員會以行使相應職能，包括審核委員會、提名委員會、薪酬委員會及環境、社會及管治委員會（「ESG委員會」），有助於提升企業治理效能，推動長遠發展的實現。董事會及各委員會職責範圍及董事資料可於本公司網站（<https://www.sunac.com.cn/>）查閱。董事會及各委員會於2025年度的會議情況及其他有關企業管治的詳情請參閱本公司2025年度報告中的「企業管治報告」。

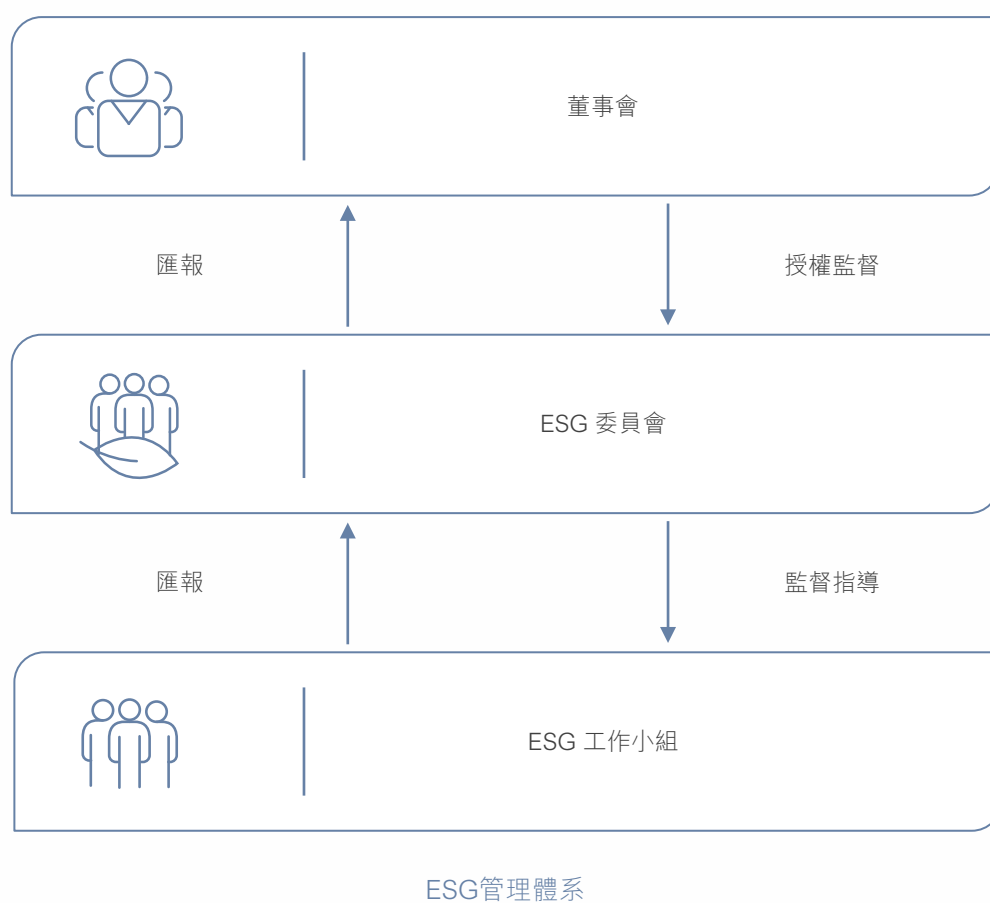





董事會架構

本集團始終認為董事會多元化是達到戰略目標、保障股東權益及實現公司可持續發展的關鍵要素。本集團已制定《融創中國董事會多元化政策》，明確董事會所有委任均以用人唯才為原則，在考慮人選時以客觀條件充分顧及董事會成員多元化的裨益，並將考慮應持份者的期望及參考國際和本地的建議最佳常規，以確保董事會男女成員比例取得適當平衡，從而提升董事會的有效運作並保持高標準的企業管治水平，本公司將定期審查董事會多元化政策的實施情況，確保董事會高效決策。此外，本集團已制定《融創中國提名政策》，明確董事會候選人的甄選以一系列多元化範疇為基準，包括但不限於性別、年齡、文化、教育背景、種族、專業經驗、技能、知識及服務任期。

1.2 ESG管理

本集團已搭建完善的ESG管理體系，明確董事會、ESG委員會及ESG工作小組的職責，以確保其高效運作。同時，本集團嚴格遵守《融創中國控股有限公司環境、社會及管治委員會職權範圍》及《融創中國控股有限公司環境、社會及管治管理規定》，全面明確ESG目標及戰略規劃、ESG政策制定、利益相關方溝通、ESG風險識別及管理、ESG信息披露以及專項提升等工作，逐步提升本集團ESG管理水平及實踐。此外，本集團定期審查《融創環境政策》《融創綠色建築政策》《融創多元共融政策》《融創中國董事會多元化政策》《融創廉潔守則》《融創供應商行為準則》《融創健康與安全政策》及《融創網絡安全政策》等8項ESG政策，持續加強可持續管理，確保ESG理念貫穿公司治理的每一個環節。



| | | | |
|---------|---|--|---|
| 董事會 |  | 成員 | 職責 |
| | 董事會 | <p>執行董事： 孫宏斌（主席）、汪孟德（行政總裁）、馬志霞、黃書平、孫喆一</p> <p>獨立非執行董事： 潘昭國、竺稼、馬立山及袁志剛</p> | <ul style="list-style-type: none"> • 領導及負責本集團整體ESG管治事宜，監督檢討本集團ESG表現 • 審閱確定本集團ESG戰略、ESG管理架構及管理策略 • 督促本集團ESG目標的有效執行和落實，並定期監督和考核目標落實情況 • 審閱及確保本集團設立合適及有效的ESG風險管理及內部監控系統，審閱、識別、評估、管理重要的ESG相關影響、風險及機遇 • 審議批准本集團的ESG報告 |
| ESG委員會 |  | 成員 | 職責 |
| | ESG委員會 | <p>主席： 汪孟德</p> <p>成員： 潘昭國、竺稼、馬立山及袁志剛</p> | <ul style="list-style-type: none"> • 制定ESG管理目標、方針政策及實施路徑，並向董事會提供建議 • 檢討本集團的ESG風險管理及內部監控系統，向董事會提出建議，並就ESG重大風險事項向董事會匯報 • 審閱本集團ESG相關事項工作計劃，包括但不限於綠色建築、健康與安全、商業道德與反腐敗、勞工管理等工作，並向董事會匯報相關工作規劃和開展情況 • 審閱本集團的ESG報告，向董事會匯報並提出建議 • 審議批准本集團的ESG相關制度 |
| ESG工作小組 |  | 成員 | 職責 |
| | ESG工作小組 | <p>集團總部的資本管理部、地產經營運營中心、法律管控部、品牌管理部、審計監察部、行政管理部、組織發展部；服務集團的相關部門；冰雪業務板塊（熱雪奇蹟）的相關部門；樂園業務板塊的相關部門；文旅的其他業務板塊的相關部門等</p> | <ul style="list-style-type: none"> • 根據ESG整體管理目標及方針，制定各部門的ESG目標及工作計劃 • 按照ESG目標及工作計劃，執行重點工作，並監控目標達成情況 • 向ESG委員會匯報ESG工作開展情況 • 開展ESG報告及相關制度的編制工作，向ESG委員會匯報 |

2025年，本集團共召開1次ESG委員會會議，對ESG方針政策、ESG表現、ESG目標進展、ESG報告編制發佈及其他ESG專項工作等內容進行了討論及審議。

1.3 董事會聲明

本集團相信，完善的ESG治理能夠為利益相關方及本集團帶來長期回報。本集團致力於將可持續發展理念融入公司核心業務戰略與日常運營，已於2020年建立以董事會為最高領導的ESG治理架構，形成了董事會、ESG委員會及ESG工作小組的三級管理體系，並明確各級組織的構成及工作職責。其中，董事會負責審查環境、社會及管治的管理方針及策略，監管本集團整體ESG管治事宜，確保其與業務發展相協調；ESG委員會負責審視ESG趨勢，監督ESG目標的完成情況，審查本集團的可持續發展表現，審閱ESG專項計劃；ESG工作小組負責落實ESG具體事項，持續開展ESG工作。2025年，本集團持續加強董事會在ESG治理事宜的參與，推動本集團持續踐行可持續發展。

2025年，本集團組織開展重要性議題識別及判定工作，並對重要性議題最終判定結果給出建議。2025年，針對本集團安全運營、產品安全與質量、職業健康與安全、合規運營、提升服務品質、綠色建築、反腐倡廉的核心工作，董事會對其政策、目標、措施等進行重點審閱與監督，領導並推動相關工作進程。此外，董事會亦與不同利益相關方分享本集團的ESG工作進展情況。

本報告詳盡披露了本集團2025年度ESG工作的管理與進展，並於2026年3月經由董事會審議通過。



1.4 利益相關方溝通

本集團高度重視與各利益相關方的溝通交流，積極了解各方的訴求與期望，及時、高效地響應各方的期望，並接受其監督。本年度，本集團所識別的利益相關方包括政府及監管機構、股東及投資者、業主及客戶、員工、供應商及合作夥伴、社會公眾，各利益相關方重點關注的議題和溝通形式如下表所示。

| 利益相關方 | 關注議題 | | 溝通形式 | |
|----------|---|---|--|--|
| 政府及監管機構 | <ul style="list-style-type: none"> • 合規運營 • 風險管理 | <ul style="list-style-type: none"> • 反腐倡廉 • 依法納稅 | <ul style="list-style-type: none"> • 政策指引 • 信息披露 • 工作匯報 | <ul style="list-style-type: none"> • 日常溝通 • 監督檢查 • 來訪接待 |
| 股東及投資者 | <ul style="list-style-type: none"> • 全面信息披露 • 經濟價值 • 合規運營 | <ul style="list-style-type: none"> • 風險管理 • 投資者關係管理 • 氣候變化 | <ul style="list-style-type: none"> • 股東大會 • 定期報告及公告 • 臨時公告及通告 | <ul style="list-style-type: none"> • 投資者會議 • 新聞發佈 • 項目調研 |
| 業主及客戶 | <ul style="list-style-type: none"> • 產品質量與安全 • 服務品質 • 客戶服務與滿意度 | <ul style="list-style-type: none"> • 保護合法權益 • 信息安全與隱私保護 | <ul style="list-style-type: none"> • 客服中心 • 服務熱線電話 • 用戶投訴與處理 | <ul style="list-style-type: none"> • 用戶滿意度調研 • 座談會交流 • 線上及線下活動推廣 |
| 員工 | <ul style="list-style-type: none"> • 職業健康與安全 • 合法僱傭 • 保障員工權益 | <ul style="list-style-type: none"> • 培訓與發展 • 員工關愛 | <ul style="list-style-type: none"> • 定期調研反饋 • 員工關愛活動 • 員工培訓 | <ul style="list-style-type: none"> • 員工座談會 • 福利發放 • 員工滿意度調查 |
| 供應商及合作夥伴 | <ul style="list-style-type: none"> • 誠信經營 • 互利共贏 • 供應鏈管理 | <ul style="list-style-type: none"> • 交流合作 • 產品質量與安全 | <ul style="list-style-type: none"> • 日常溝通 • 公司調研 • 項目採購 • 供應商合同與協議 | <ul style="list-style-type: none"> • 供應商審核與評估 • 供應商扶持與合作 • 供應商會議 • 其他供應商交流活動 |
| 社會公眾 | <ul style="list-style-type: none"> • 開展公益項目 • 促進當地就業 • 帶動社區經濟 | <ul style="list-style-type: none"> • 社區投資 • 志願者活動 | <ul style="list-style-type: none"> • 社區活動 • 社會溝通與調研 • 志願服務 | <ul style="list-style-type: none"> • 座談會交流 • 公司官網與官方公眾號 |

1.5 重要性議題判定

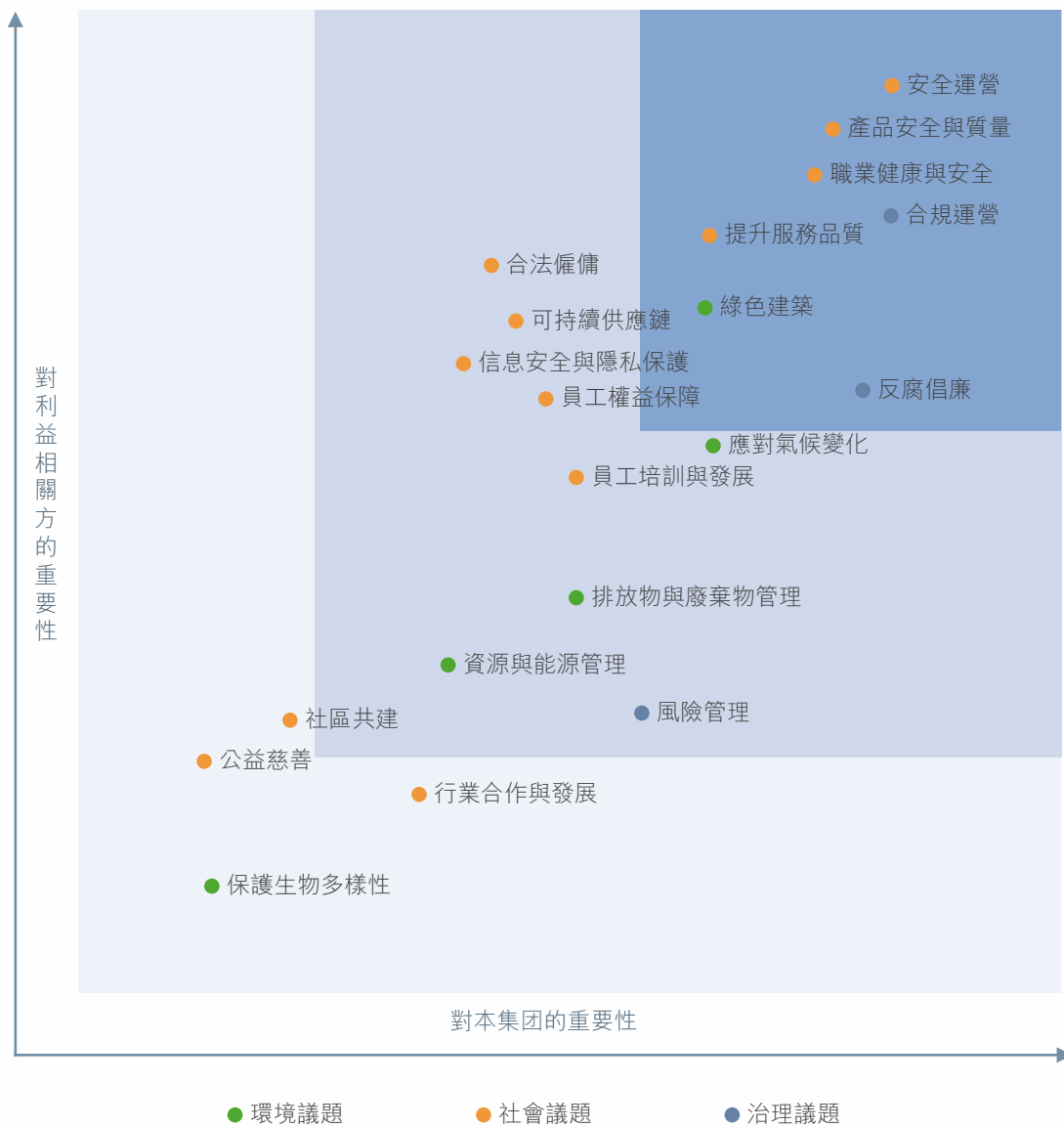
本集團高度重視利益相關方關於可持續發展議題的反饋與建議。2025年，本集團遵循「識別—評估—確認」三個步驟，對上一年度的重要性議題進行系統性回顧與調整，並在此基礎上進一步梳理形成2025年度的重要性議題矩陣。

本集團獲得重要性議題評估結果的具體步驟如下：

- ① ESG議題識別和確認：根據聯交所ESG守則、GRI標準及聯合國SDGs，全面梳理本集團ESG關鍵事項以及各利益相關方的關注焦點，對標國內外同行的ESG議題及ESG表現情況，密切監測ESG相關媒體信息，共識別出20項ESG重點議題；
- ② 議題評估與排序：基於上述識別結果，並綜合考量本集團發展戰略與內外部環境變化，從「對本集團的重要性」和「對利益相關方的重要性」兩個維度，對各項ESG議題進行評估與排序；
- ③ 重要性議題矩陣確認及披露：根據評估與排序結果，明確2025年度重要性議題矩陣，並將其作為本年度ESG信息披露與重點行動的依據。

| 重要性 | 排序 | 議題 |
|--------|----|-----------|
| 高度重要議題 | 1 | 安全運營 |
| | 2 | 產品安全與質量 |
| | 3 | 職業健康與安全 |
| | 4 | 合規運營 |
| | 5 | 提升服務品質 |
| | 6 | 綠色建築 |
| | 7 | 反腐倡廉 |
| 中度重要議題 | 8 | 合法僱傭 |
| | 9 | 可持續供應鏈 |
| | 10 | 信息安全與隱私保護 |
| | 11 | 員工權益保護 |
| | 12 | 應對氣候變化 |
| | 13 | 員工培訓與發展 |
| | 14 | 風險管理 |
| | 15 | 排放物與廢棄物管理 |
| | 16 | 資源與能源管理 |

| 重要性 | 排序 | 議題 |
|--------|----|---------|
| 低度重要議題 | 17 | 社區共建 |
| | 18 | 行業合作與發展 |
| | 19 | 公益慈善 |
| | 20 | 保護生物多樣性 |



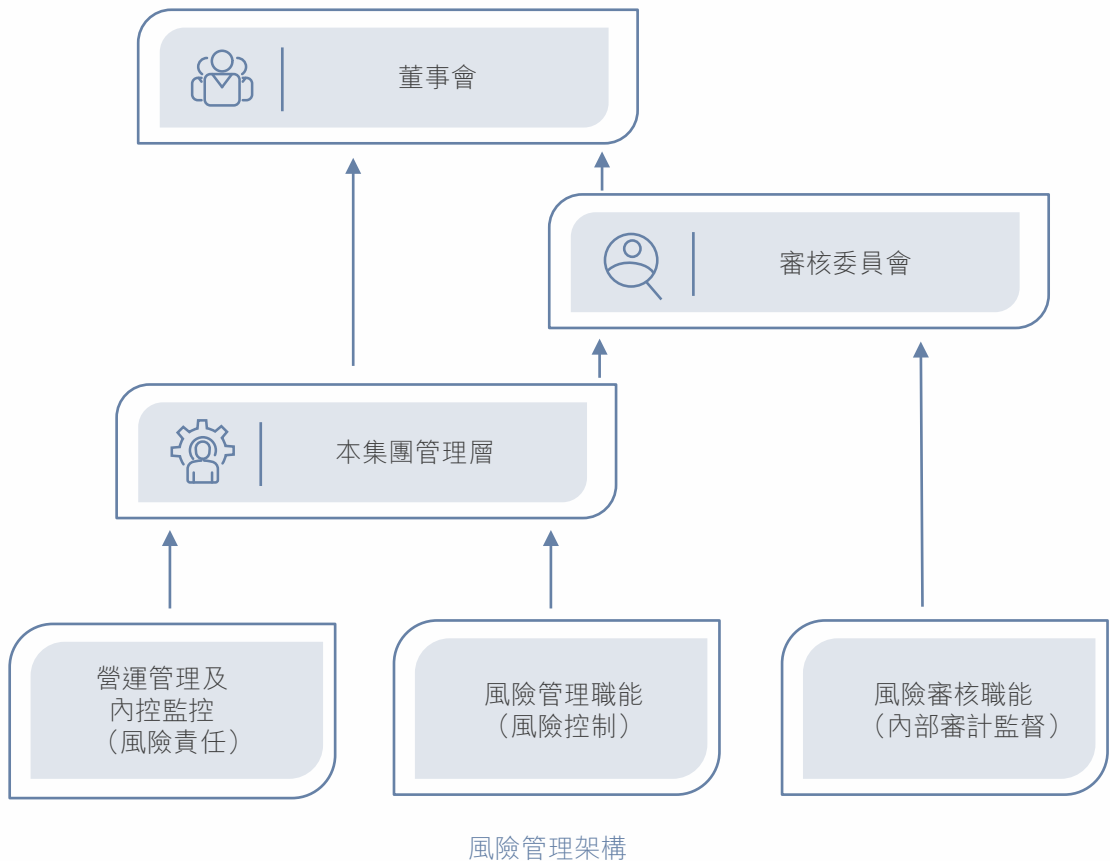
重要性議題矩陣圖

1.6 合規運營

本集團堅持合規運營，不斷健全風險防控機制建設，定期進行內部規範及審查，持續完善風險管控體系，提高運營的安全性。本集團持續跟蹤行業相關法律法規的出台，識別新要求、新規定對本集團現時及未來發展的影響。

1.6.1 風險管控

本集團建立了系統化的風險管理體系，搭建了涵蓋四層架構的風險管理框架。審計監察部在董事會及審核委員會的領導下，由行政總裁直接管理，負責組織實施內部審計，持續監督內部控制體系的有效運行，督促管理層制定並落實改進方案，並定期向審核委員會和董事會進行專項匯報。本集團堅持「風險全覆蓋」原則，已正式將ESG相關風險納入既有的全面風險管理體系，將ESG風險管理從被動應對轉變為主動治理，有效築牢了企業可持續發展的安全防線。

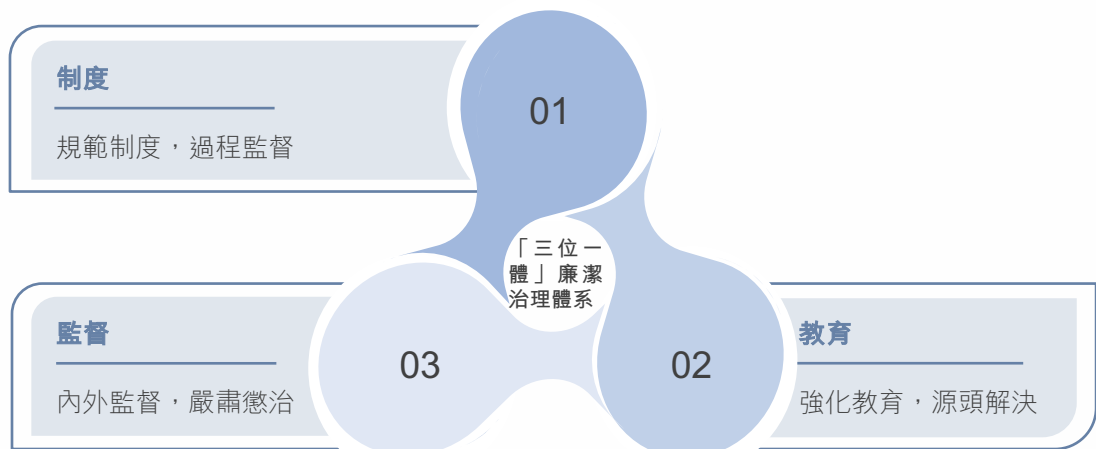


本集團依據《融創集團內部審計規定》《融創集團內控管理規定》實施風險監控與監督，通過常態化專項審計與業務內控檢查，主動識別並預警經營風險，優化管控措施，持續提升制度執行力與業務合規質量，形成閉環管理機制。本集團定期開展審計體系績效考核及質量評估，確保審計監督職能的專業性與公信力，保證審計監察體系的整體工作質量。



1.6.2 廉潔運營

本集團嚴格遵守《中華人民共和國反不正當競爭法》《中華人民共和國反洗錢法》及《關於禁止商業賄賂行為的暫行規定》等法律法規，積極營造廉潔、合規的企業文化，構建了「制度約束、監督制衡、文化浸潤」三位一體的廉潔治理體系，築牢廉潔防線。



本集團制定並實施《融創集團廉潔工作管理規定》《融創廉潔守則》等規章制度，堅決禁止任何形式的賄賂、勒索、欺詐及洗錢行為，要求包括高管在內的全體員工簽署《員工廉潔承諾書》，恪守職業操守與法律底線。

本集團將廉潔合作作為供應商準入的核心門檻，將《供方廉潔協議》作為與所有供應商（包括服務商、承包商等）合作的前置條件，以法律形式約束供應商，明確要求供應商建立健全內部廉潔制約制度，定期開展廉潔從業教育，公開舉報渠道，主動監督並嚴肅查處內部違法、違規、違紀行為。本集團審計監察部承擔供應商廉潔履約的長期監督職責，針對招標競價、合同履約、款項結算等關鍵環節的潛在違規、舞弊風險執行常態化監察，同時設立專項舉報通道，隨時接受供應商反饋與舉報，並嚴格按照規定流程開展核查、處置與結果公示。

2025年，本集團

員工簽署《員工廉潔承諾書》，覆蓋率

100%

合作供應商簽署《供方廉潔協議》，簽訂率

100%

本集團積極推進廉潔文化建設，加強全員道德意識，通過線上線下相結合的方式，面向全集團範圍內所有董事及員工（包含正式員工及非正式員工），開展廉潔教育、專題培訓、廉潔知識考核等多種形式的宣傳活動。

2025年，本集團開展廉潔合規培訓

共計 94 場次

員工覆蓋率 100%

累計培訓總時長約 5.4萬 小時

本集團持續開展覆蓋全部業務條線的商業道德審計工作，對違反商業道德的行為進行及時查處，確保相關政策的有效執行。

2025年，本集團

圍繞商業道德及反腐敗開展內控檢查

277 次

本年度立案並已審結的腐敗案件為

0 項

本集團已設立公開、多元的舉報投訴途徑，包括官網、電話、郵箱、辦公系統、公眾號等方式，在銷售案場、辦公區域及工地開放區域等經營場所均有公示，並在所有對外簽訂的合同及招標文件中列明舉報方式，確保內外舉報渠道暢通。本集團嚴格執行舉報保密制度，保障舉報人與證人的安全及合法權益，嚴禁任何形式的打擊報復，違者必究，切實維護舉報環境的安全與可信。

集團投訴舉報途徑

🌐 官網：<http://www.sunac.com.cn>，目標欄「審計監察」

✉ 郵箱：ts@sunac.com.cn

☎ 電話：191 - 0220 - 2110

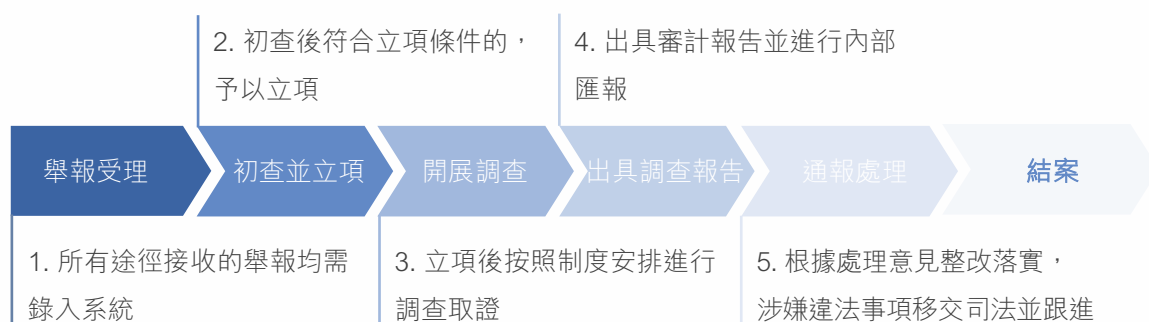
🖥 辦公系統：OA、招投標系統首頁

📍 郵寄地址：天津市南開區融創中心中南廣場東區1號樓

🗨 微信掃碼：



本集團已制定《融創集團投訴舉報管理規定》，明確舉報投訴處理流程。審計監察部獨立負責舉報的調查與處理，在接收舉報後，嚴格按照舉報執行及監察程序開展調查，對可能引致訴訟的事項，要求相關責任人整改並予以嚴肅處理。2025年，為進一步提升投訴處理效率，在接到舉報投訴後，根據標準將線索按照重要等級進行劃分及跟進處理。



舉報執行及監察程序

本集團積極參與行業協同治理，已加入企業反舞弊聯盟及陽光誠信聯盟兩個行業協會的廉潔組織平台，共建跨企業黑名單共享機制，對因重大違規舞弊被列入聯盟黑名單的個人或供應商採取一致抵制措施。同時，本集團積極參與聯盟組織的學習交流活動，通過行業交流與最佳實踐分享，致力於共建公平、透明、可持續的商業生態。

1.6.3 知識產權保護

本集團高度重視知識產權保護，不斷強化知識產權管理，建立完善的知識產權管理制度體系，定期維護商標等知識產權，提升員工知識產權的法治意識。2025年，本集團未因知識產權而受政府處罰。

| | |
|--------------|--|
| 商標及其他知識產權的申請 | 定期結合各項目公司推廣名稱的使用情況，及時申請商標及其他知識產權，確保得到有效的法律保護 |
|--------------|--|

近似商標監
測與商標異
議/無效宣告/
撤銷申請

定期對與「融創」「SUNAC」等近似的商標進行監測，對於在公告期內的近似商標採取異議措施，對於核準註冊的近似商標採取申請無效宣告或者申請撤銷措施

積極應對他
人異議/撤銷
申請

對於他人向本集團的商標提出異議或撤銷申請的，由法律管控部組織協調各業務部門收集使用證據，積極答辯，維護本集團的商標權利

主動開展商
標維權工作

為保護商標專用權依法不受侵犯，本集團定期對於商標侵權行為及不正當競爭行為進行集中排查，對於涉嫌侵權的案件，及時採取與侵權方協商、報請工商行政部門查處、提起訴訟等方式來維護本集團的合法權益；並在此基礎上建立商標保護常態機制

知識產權管
理制度的建
立與完善

制定商標管理制度、項目推廣名稱規範、字體版權使用規範等制度規範，同時結合業務需求制定項目推廣名稱審核指引、商標維權指引等工作指引

本集團亦注重專利的申請與維護，根據業務實際需求及時申請專利。

截至2025年12月31日，本集團

累計獲得專利 **32** 件

綠色筑居

生態共融



綠色理念
綠色設計
綠色建造
綠色運營
氣候變化

2. 綠色築居 生態共融

本集團始終堅持可持續發展理念，致力於打造更宜居、更健康、更環保、更有溫度的高品質產品。在項目全生命週期中，統籌推進綠色設計、綠色建造與綠色運營，積極應對氣候變化，全力降低業務發展對生態環境的負荷，以實際行動助力國家「雙碳」目標實現。

2.1 綠色理念

本集團秉承「因地制宜，綜合考慮」的理念，在建築物的全生命週期踐行節約資源、減少排放的原則。本集團深知與傳統建築相比，綠色建築能夠更高效地利用資源，為業主、租戶、客戶以及整個社會帶來切實益處。因此，本集團將綠色發展的理念全面融入集團項目的建造至運營的整個生命週期，致力於全面實現可持續發展。本集團訂立環境目標、參與行業標準編制、提升清潔能源使用比例、打造積極應對氣候變化的典範項目，以切實行動為公眾提供健康、適用、高資源使用率的建築產品。

本集團已制定並實行適用於本集團所有在建及新建項目的《融創環境政策》及《融創綠色建築政策》，並鼓勵合營公司及聯營公司遵從相關政策、提升管理能力。同時，本集團依託綠色設計、綠色建造、綠色運營三大核心路徑，確保綠色理念得以落實。



綠色建築

新建建築100%落地綠色建築要求，推動高星級、超低能耗綠色產品落地實踐

數字化設計

推廣數字化設計，提升設計建造管理水平，減少資源浪費，促進節能減排

綠色規劃

關注綠色規劃，助力綠色開發，實現土地資源和生態價值最大化

綠色標準

參與綠色標準編制，推動綠色創新，促進綠色技術落地應用



綠色建造

- 綠色建造體系 推廣、參建綠色建造體系
- 綠色施工 加大綠色施工管理舉措，嚴控能源消耗，全方位減少施工對環境造成的污染
- 綠色採購 推行綠色採購，推動供應商提升環境管理水平，打造可持續供應鏈
- 綠色建材 提升綠色建材使用佔比，促進行業綠色發展



綠色運營

- 能源消耗管理 加強綠色運營管理，降低資源消耗和環境污染
- 水資源管理 提升水資源利用效率，切實減少水資源使用量，逐年降低耗水強度
- 廢棄物管理 嚴格管控廢棄物排放，提高垃圾分類率和綜合利用率
- 綠色租賃 全面實施綠色租賃，加強綠色宣傳，不斷提升各租戶的環保意識
- 綠色辦公 打造綠色辦公環境



2.2 綠色設計

本集團嚴格遵循《中華人民共和國環境保護法》《中華人民共和國環境影響評價法》及《建設項目環境保護管理條例》等法律法規，在項目設計的每個環節深入貫徹綠色設計理念，著重於構建綠色人居環境、綠色商業模式及綠色生態景觀，旨在實現生態效益、經濟收益與人居質量的和諧共生與共贏發展。為此，本集團已制定並實施《融創集團裝配式建築設計應用指引》《融創集團被動式低能耗建築實施標準》《融創集團外牆保溫系統技術標準》及《融創集團智慧社區設計要求導則》等管理標準及規範，持續提升本集團在項目設計領域的核心競爭力。

本集團高度重視綠色規劃戰略，積極投身於綠色開發實踐，致力於實現土地資源的最優合理利用和生態價值的彰顯。本集團深入剖析項目選址的土地屬性與歷史背景，堅守綠地保護承諾，力求避免對綠地及農田的侵佔，嚴格依照政府相關部門關於農田及綠地保護的法律條款與規劃要求，嚴守自然保護區、農田耕地、文化遺跡等敏感區域的開發邊界，竭力減輕對自然綠地及週邊生態系統可能產生的負面影響。

在項目初期的規劃勘察階段，本集團將全面深入調查項目所在地的生態環境狀況，科學開展環境影響評估工作，高度重視生物多樣性保護，並積極採取措施加以保護。同時，本集團積極實施生態保護與修復措施，力求將項目對生態環境的影響降至最低。



2.2.1 綠色建築

綠色建築承諾：新建建築100%落地綠色建築要求，推動高星級、超低能耗綠色產品實踐：



地產業務版塊（「地產集團」）

100%新開發住宅項目滿足綠色建築標準；推動新建項目獲取各類綠色建築認證



文旅業務版塊

100%新開發的持有及運營物業（包括室內滑雪場、商業、酒店、寫字樓等）滿足綠色建築或其他國際標準；推動新建的持有項目獲取各類綠色建築認證

2020年至2025年，本集團所有新建項目100%滿足中國綠色建築標準。本集團積極推動綠色建築認證工作，認證標準涵蓋中國《綠色建築評價標準》、美國LEED認證及英國BREEAM認證等。截至2025年底，本集團持有的已開業的文旅城項目100%獲取綠色建築認證²，在建在設項目100%獲取綠色建築認證。本集團已實現文旅業態綠色建築認證全覆蓋，也是國內首批開展文旅綠色建築、LEED雙認證的企業。



1. 新建項目及綠色建築認證項目統計範圍涵蓋本集團連同其合營公司及聯營公司。
2. 該統計範圍暫不涵蓋本集團主題樂園項目，該等項目一般選取重點單項建築獲得相關綠色建築認證。

案例：上海壹號院

上海壹號院項目位於上海市黃浦區核心風貌區域，該項目在設計、施工和運營過程中融入了一系列環保、節能和可持續發展的理念及措施，致力於提高項目居住品質，減少對環境的影響：

- 節能設計：採用高效的外牆保溫系統、大面積的落地玻璃窗以及優化的建築朝向，有效減少能源消耗；注重自然通風和採光的設計，使得住宅內部能夠充分利用自然光照明，減少空調和照明的使用，從而降低能耗；
- 綠色建材：優先選用環保、可再生的材料，例如外立面選用經過高溫燒制的陶板材質，在保證良好耐久性和美觀性的同時，其生產過程對環境的影響較小。同時，裝飾裝修也採用了低甲醛、無毒害的綠色建材，保障居住者的健康；
- 水資源管理：注重水資源的高效利用和管理，設置雨水收集系統，將收集的雨水用於綠化灌溉和道路清洗等，減少自來水的使用；採用先進的污水處理技術，對污水進行淨化處理後再進行排放，保護週邊的水環境；
- 綠色運營：採用智能化的能源管理系統，對建築的能耗進行實時監測和控制，確保能源的高效利用；
- 生態綠化：設計約8,200平方米的海派園林，通過種植多種植物形成豐富的生態系統，有助於改善空氣質量、降低噪音污染等，在為居民提供優美居住環境的同時達到生態綠化的效果。



2.2.2 綠色技術標準

本集團積極參與國際、國家、行業及團體綠色標準制定及編制工作，推動社會和企業綠色創新，目前本集團已完成一項室內滑雪場綠色建築標準的制定，累計參與多項團體標準制定，並制定約26項企業標準，涵蓋建築質量、質量提升、節能、環保、裝配式建築、裝修建材及智能化等多個維度。此外，本集團參與編制國家團體標準《室內滑雪館設計標準》，預計於2026年公開發佈。



2.3 綠色建造

本集團高度重視項目施工對週邊環境及天然資源的影響，致力於將綠色施工理念融入整個生產鏈條。2025年，本集團裝配式建築項目數量佔比42%。

2025年，本集團不斷加強項目綠色施工管理，達成節能、節地、節水、節材及環境保護的「四節一環保」目標，同時推廣應用裝配式建築方案，並對施工過程中產生的廢棄物充分進行二次利用，降低項目建造過程中的資源消耗，以減少對當地環境的污染。此外，本集團努力將環境保護、資源節約、安全健康等因素融入採購過程，提高綠色建材使用佔比，促進行業綠色發展。

案例：鄭州禦湖宸院

鄭州禦湖宸院積極響應建築工業化趨勢，制定和落實切實可行的裝配式建築方案。項目採用預製樓梯、疊合板等標準化部品，提升構件精度與質量穩定性，同時實現現場揚塵、噪音污染及建築垃圾產生的有效減少。此外，裝配式建築的隔音、防水和保溫性能優異，可為居民提供更加舒適的居住環境。



2.4 綠色運營

本集團嚴格遵守《中華人民共和國環境保護法》《中華人民共和國固體廢物污染環境防治法》《中華人民共和國節約能源法》《中華人民共和國水法》等國家及地方環境保護法律法規，確保公司運營規範符合法律法規的要求。

服務集團依據業務運營模式建立了環境管理體系，已獲得ISO 14001:2015環境管理體系認證，並根據業務運營過程中能源使用情況建立了能源管理體系，已獲得ISO 50001:2018能源管理體系認證。

樂園制定《節能工作指導手冊》等制度，最大程度降低項目運營期對環境的影響。2025年，熱雪奇蹟制定《室內製冷造雪管理辦法》《魔毯運營管理規定》及《索道運營管理規定》，規範項目公司日常相關系統操作，確保高效運行。此外，熱雪奇蹟通過制定年度能耗計劃，將管理要求分解至各專業公司，並改造能源管理在線平台，實現運營項目能耗使用情況的實時跟蹤和異常報警。

2.4.1 綠色租賃

為積極響應國家綠色租賃的相關要求，本集團參考國家標準《綠色商場》（GB/T 38849-2020）、國家發展改革委《關於印發〈綠色生活創建行動總體方案〉的通知》和當前管理現狀，推進綠色商場建設，與部分商戶建立綠色合作約定，明確促進環境可持續發展的鼓勵性和禁止性條款，引導各方共同提升能源使用效率，減少排放物的產生。

在租賃期間，本集團與商戶協同合作，推動商戶將節水節能、倡導節約、綠色消費、環保裝飾裝修等環境管理舉措納入日常營運。同時，本集團積極為商戶提供綠色環保知識培訓，組織綠色實踐分享活動，搭建可持續發展的溝通橋樑。在持續提升商業建築綠色運營水平的同時，本集團廣泛收集商戶對綠色租賃與可持續發展的建議，進一步增強各方綠色環保意識，引導商戶主動參與環保實踐，共同為全球的可持續發展事業貢獻力量。

2.4.2 節能改造

文旅業務板塊從多個維度開展技術升級改造、提升設備運行效率，助力低碳發展：



通過對能耗使用情況的數據分析，不斷對設備設施的運行技術進行改進，利用智能化系統統一監控設備運行情況，提升設備運行能效；



樂園高度重視能耗情況，針對耗能高的設備開展深度節能管控，如海世界維生系統、主題樂園及水世界遊樂設備、各業態空調系統，通過總部及地方的矩陣式管理，嚴格控制並不斷優化設備運行策略，持續實現能耗下降。此外，樂園持續推動綠色電力使用，降低項目碳排放，通過開發屋面及停車場，大力實施光伏發電改造。目前哈爾濱、無錫、南昌、昆明、廣州、合肥、濟南等項目的光伏設備已正式發電；



熱雪奇蹟致力於提升運營過程中設備綜合運行效率，通過對各項目製冷造雪系統中設備、系統、管路的排查和維修，及時發現問題並進行修復更新。此外，熱雪奇蹟全面推進屋面光伏設施應用落地，在營項目中，位於哈爾濱、無錫、廣州、昆明、重慶、成都、武漢甘露山、深圳等地的8個項目的屋面光伏設備已落地實施並實現並網發電，其中2025年新開業的深圳項目年均發電量可達670萬千瓦時。得益於屋面光伏在熱雪奇蹟項目的廣泛推廣，2025年熱雪奇蹟項目的光伏發電量較2024年增加160%，極大減少了二氧化碳的排放。



武漢熱雪奇蹟光伏佈置

本集團將持續優化設備能效，定期開展關鍵設備性能檢測與維護，持續升級運行策略，有效提升綜合能效。此外，本集團將持續積極探索可再生能源應用，實現運營能源碳足跡的降低。

2.4.3 水資源管理

本集團嚴格開展運營項目的水資源管理，通過智能化管理平台監控給排水系統運行情況，衛生潔具全面使用節水型設備，減少水資源浪費。對於各類污水排放，本集團均採用相應的水處理措施，保證排放水質滿足國家標準要求。2025年，本集團在水資源獲取方面未遇到問題。

本集團的文旅項目從開發規劃到運營管理階段均遵從國家綠色建築標準，並從多方面積極創新，最大限度節約水資源。在多個文旅項目中，本集團使用了雨水回收再利用系統，將雨水儲存並利用於綠化澆灌，節約了大量水資源；在水世界項目中，對過濾系統反沖洗廢水進行淨化，實現了從以往的直接排放到回收再利用的轉變；海世界項目則全面採用維生淡鹽水廢水回收利用系統，將反沖洗與吸污廢水經過處理後循環利用，達到60%節水效果；在熱雪奇蹟室內雪場中，利用冷風機融霜水作為蒸發冷循環冷卻水的補水，有效的減少了自來水補水量；針對文旅項目內設有的大型人工湖，本集團廣泛採用生態水處理技術，通過種植水生植物、飼養水生動物的方式，打造水域生態系統，增強水體自潔能力，不僅極大程度降低了水處理系統運行能耗，還呈現出良好的景觀效果；各地樂園常態化開展埋地給排水管網漏水整治工作，降低了水資源浪費並減少對地下水的污染。

本集團將持續提升用水效率，系統化推進節水技術應用與工藝改造，提高非常規水源的綜合利用率，構建多元、互補、韌性的供水體系。此外，本集團將強化過程監管，加強關鍵環節（如供水管網、用水設備）的巡查與維護，顯著降低「跑冒滴漏」損耗。

2.4.4 排放物管理

本集團堅持從源頭管控污染物排放，積極響應並貫徹國家及地方相關法律法規要求，確保項目運營過程中產生的燃氣鍋爐廢氣、餐飲油煙廢氣、廢水和生活污水等均達到國家處理標準。同時，對於廢機油、廢潤滑油、硒鼓、打印機墨盒、廢燈管、廢棄計算器等少量有害廢棄物，本集團委託第三方專業團隊回收處理，最大程度降低污染。

本集團將持續實行多級垃圾分類，全面提升資源循環利用效能，並要求各業態的排放物100%依法合規處置。

2.4.5 綠色辦公

在綠色辦公方面，本集團積極採取下列措施：



- 倡導節約用水、用電習慣；
- 按季節調配空調開閉時間與溫度；
- 按區域分割燈控，定期巡視，無人時關閉照明、空調等設備，減少能源無效消耗；
- 加強用水設備的日常檢查維護，及時處理漏跑水現象，減少水資源浪費；



- 提倡無紙化辦公，優先使用電子文件、電子簽章；
- 鼓勵能黑白不彩打、雙面黑白列印、循環使用打印紙張；
- 日常辦公用品指定專人管理，按需申請、節約領用；
- 提倡自帶水杯，取消一次性紙杯和瓶裝水，減少一次性用品消耗；
- 辦公垃圾分類處理，無害垃圾收集後交由環衛站進行集中處理，硒鼓、打印機墨盒等有害垃圾由外包商回收處理；



- 提倡低碳出行，鼓勵員工乘坐公共交通工具；
- 在樓宇內，鼓勵員工少乘電梯，多走樓梯；
- 優化辦公車輛使用安排；
- 倡導使用電話、視頻等在線溝通模式代替現場會議，減少長途出差的頻次。

2.5 氣候變化

隨著全球變暖的日益加劇，應對氣候變化已成為人類共同的使命。本集團將應對氣候變化視為自身可持續發展的重要組成部分，致力於在業務運營全過程中降低溫室氣體排放、提升氣候韌性。本集團遵循聯交所氣候相關披露要求，已建立覆蓋「治理—策略—風險管理—指標與目標」四要素在內的氣候相關披露體系，並結合行業特點與本集團業務規劃，系統識別氣候相關風險與機遇，制定並落實相應的應對措施，持續提升氣候變化相關管理能力。

2.5.1 管治

本集團持續強化氣候管治，已在ESG管理體系融入應對氣候變化的監督和管理。董事會作為氣候管治的最高決策機構，對氣候變化管治承擔整體責任，負責本集團應對氣候變化的統籌監督與整體策略，每年聽取1次關於氣候風險與機遇的評估情況、應對策略、目標制定及落實進展的匯報，並給出相應建議。ESG委員會負責制定氣候變化相關目標及明確實施路徑，並就重大氣候風險事項向董事會進行匯報。ESG工作小組負責定期評估氣候風險相關事項進展，並定期向ESG委員會匯報，本集團各相關部門已將氣候變化風險管理融入日常工作流程，確保有效落實各項具體工作與任務、持續推進氣候變化策略的實施與落地。本公司高度重視氣候管治能力建設，注重強化董事會及各層級管理人員對氣候風險與機遇的認知水平，通過開展培訓，分享前沿理念、政策要求及實踐經驗，助力相關人員具備監督管理公司氣候應對策略所需的知識和技能，推動氣候管治水平持續提升。

本集團已設定與業務相關聯的節能、溫室氣體減排等氣候相關目標，由董事會每年對目標進展進行審閱和檢討。此外，本集團已將相關業務部門的績效、獎勵與對應的氣候相關績效指標掛鉤，指標包括綜合能源消耗、溫室氣體減排等。

2.5.2 策略

本集團深入分析對公司運營影響顯著且發生概率較高的氣候風險，評估其對業務運營、財務表現及長期可持續發展的潛在影響。通過強化跨部門協同溝通，深化各業務部門對氣候風險的認知水平，並據此制定針對性管理策略與應對措施，系統性提升整體氣候風險管理能力。

本年度，本集團結合外部趨勢動態及內部業務規劃，進一步梳理在不同影響週期下，重點氣候風險和機遇對公司業務模式及價值鏈的影響，將通過動態調整氣候變化管理策略和應對措施，持續增強公司對氣候變化的適應能力和韌性。

氣候相關風險

| 物理風險類型 | 潛在影響 | 影響週期* | 應對措施 |
|--------------|--|----------|--|
| 急性風險 — 極熱 | <ul style="list-style-type: none"> • 建築工地工作條件惡化，可能影響施工進度和工人健康，同時可能增加能源消耗，導致成本上升； • 可能導致項目運營過程中大幅增加空調等製冷設備的使用，同時可能加速建築材料老化，增加維護成本，亦會影響戶外設施的使用頻率和體驗。 | 短期、中期 | <ul style="list-style-type: none"> • 實施高溫作業保護措施，如調整工作時間、提供防暑降溫措施等； • 增加遮陽相關基礎設施建設，優化製冷主機高溫降載策略，採用節能材料和技術以減少能源消耗； • 制定應急預案，不斷完善應急管理流程，確保公司能夠在極端天氣事件發生時迅速響應、及時處理。 |
| 急性風險 — 極寒 | <ul style="list-style-type: none"> • 可能影響建築材料的性能和施工進度，供暖需求激增，導致能源相關成本增加； • 可能導致部分戶外設施無法正常使用，降低項目的功能性和吸引力，直接造成收入損失。 | 短期、中期 | <ul style="list-style-type: none"> • 採用耐寒材料，優化施工計劃，確保冬季施工安全； • 考慮使用高效供暖系統以降低能源成本。 |
| 急性風險 — 極端降水 | <ul style="list-style-type: none"> • 極端降水可能導致洪水，影響項目施工進度和資產安全，增加維修和重建成本。 | 短期、中期、長期 | <ul style="list-style-type: none"> • 加強排水系統建設，提高建築防洪標準，考慮採用防水材料 and 設計。 |
| 急性風險 — 颱風 | <ul style="list-style-type: none"> • 颱風可能破壞建築及基礎設施結構，影響項目進度及遊客安全，可能導致資產貶值並增加維修成本。 | 短期、中期、長期 | <ul style="list-style-type: none"> • 加強建築結構的抗風設計，提高防風標準，在颱風多發地區的建築規範中著重關注此類要求； • 在日常運營中注意及時獲取天氣預報信息，做好極端天氣預警工作。 |
| 慢性風險 — 海平面上升 | <ul style="list-style-type: none"> • 海平面上升可能威脅沿海地區的地產項目，增加洪水風險，可能導致資產貶值。 | 中期、長期 | <ul style="list-style-type: none"> • 在項目評估過程中，將海平面上升的風險納入分析要素，盡量選擇地勢較高的地區進行開發，提高防洪標準，綜合考慮未來海平面變化的長期影響。 |

* 基於廣泛外部信息參考，結合公司業務運營情況，我們將氣候風險和機遇影響的時間範圍設定為報告期結束後1年以內，含1年（短期）；報告期結束後1年至5年，含5年（中期）；報告期間結束5年以上（長期）。

| 轉型風險類型 | 潛在影響 | 影響週期* | 應對措施 |
|--------|---|----------|---|
| 政策法規 | <ul style="list-style-type: none"> 政策及監管日漸趨嚴，更高要求的建築標準、能源使用效率可能導致現有項目的開發、建造和經營成本增加； 為應對持續細化的氣候信息披露監管要求，本集團面臨更高的合規成本，亦可能需要對碳相關管理維護投入資金和人力，可能增加本集團運營成本。 | 短期、中期、長期 | <ul style="list-style-type: none"> ESG工作小組持續關注相關政策與法律法規，做好工作規劃；提前調整業務模式以符合新法規，增加合規培訓的投入； 提升透明度，定期發佈ESG報告，公開披露公司的氣候風險管理和綠色低碳實踐。 |
| 技術 | <ul style="list-style-type: none"> 新技術和材料可能存在性能不穩定或市場接受度不高的問題，導致項目延期或增加額外的開發成本。 | 短期、中期 | <ul style="list-style-type: none"> 在項目初期進行充分的市場調研和技術評估；建立風險評估機制，對新技術和材料進行嚴格的測試和驗證； 與供應商建立長期合作關係，確保材料供應的穩定性和質量。 |
| 市場 | <ul style="list-style-type: none"> 受嚴重氣候極端事件影響的地區，房地產相關產品及服務可能面臨貶值風險； 原材料價格上漲可能導致成本增加，影響公司盈利能力。 | 中期、長期 | <ul style="list-style-type: none"> 加強房地產項目的抗災設計，提高建築的耐久性和適應性。同時，考慮通過保險和風險轉移產品（如氣候債券）來減輕潛在的貶值風險； 實施一系列供應鏈管理優化措施，如通過與供應商簽訂長期合同，穩定成本，採用綠色建材，提升項目的可持續性。 |
| 聲譽 | <ul style="list-style-type: none"> 投資者越來越關注企業的綠色低碳表現和氣候風險管理能力，影響公司的市場估值和融資能力。 | 短期、中期、長期 | <ul style="list-style-type: none"> 通過強化氣候風險管理，積極應對氣候變化，確保可持續發展。與投資者保持透明溝通，定期分享ESG表現和氣候策略進展，增強信任； 通過參與社區環保項目和社會責任活動，塑造綠色品牌形象，提升市場聲譽。 |

* 基於廣泛外部信息參考，結合公司業務運營情況，本集團將氣候風險和機遇影響的時間範圍設定為報告期結束後1年以內，含1年（短期）；報告期結束後1年至5年，含5年（中期）；報告期結束後5年以上（長期）。

氣候相關機遇

| 機遇類型 | 潛在影響 | 影響週期* | 機遇把握 |
|-------|--|----------|--|
| 資源效率 | <ul style="list-style-type: none"> 通過提高資源效率和能耗效率，以及高效的使用公共事業資源（包括水和能源），帶來新發展機遇。 | 短期、中期、長期 | <ul style="list-style-type: none"> 鼓勵創新和技術開發，積極佈局新能源使用，加大在節能改造、優化工藝流程方面的資金投入； 做好項目預算與資金儲備，逐步將新技術融入現有項目，降低長期成本。 |
| 產品和服務 | <ul style="list-style-type: none"> 政府持續倡導綠色消費理念，客戶對綠色低碳建築的需求增加，逐步形成並提高採購綠色產品和服務的意願。 | 短期、中期、長期 | <ul style="list-style-type: none"> 業務轉型為低碳營運模式，以迎合業主及租戶未來潛在的綠色低碳消費偏好，包括提高綠色建築認證的標準及比例、提供能源效率更高的建築。 |

本報告期內，本集團對氣候相關物理風險、轉型風險及潛在機遇進行了全面梳理與評估，並結合集團業務特點識別其財務影響。在物理風險方面，極端天氣事件可能對在建項目工期、物業管理及冰雪運營管理、文旅等業務板塊日常經營造成衝擊，導致維修成本上升、運營中斷及相關資產減值損失；轉型風險方面，低碳建築政策推進及綠色技術更新可能促使公司在綠色建材、節能改造及新建項目低碳認證等方面增加投入，短期內可能導致開發與運營成本增加；氣候機遇方面，本公司積極推動綠色建築技術應用，有助於降低長期運營能耗成本，並增強品牌市場競爭力。

整體來看，本年度上述影響未對本集團整體盈利能力與財務穩定性構成重大不利影響，本集團當期整體財務表現未受實質性影響。基於現有評估，預計在下一個報告期內，這些因素不會導致資產和負債帳面價值發生重要調整。同時，考慮本集團的業務運營模式穩定規範，且已制定針對各項風險及機遇的有效應對措施，並將持續動態監控風險及機遇演變，預期也不會產生重大財務影響。

* 基於廣泛外部信息參考，結合公司業務運營情況，本集團將氣候風險和機遇影響的時間範圍設定為報告期結束後1年以內，含1年（短期）；報告期結束後1年至5年，含5年（中期）；報告期間結束5年以上（長期）。

2.5.3 風險管理

本集團已將氣候風險管理納入整體風險管理體系，基於與業務部門和價值鏈夥伴的密切溝通，持續建立健全相關風險管理流程，以全面識別和應對氣候風險。

氣候風險識別

參考TCFD（Task Force on Climate-Related Financial Disclosures，氣候相關財務信息披露工作組）分析框架及同業實踐，結合行業趨勢研究，梳理氣候風險清單；基於核心業務模式，通過跨部門研討及外部專家諮詢，精準識別關鍵氣候風險與機遇。

氣候風險評估

對於識別出的初始信息及氣候風險清單開展進一步的分析及評價工作，組織專題研討會，收集重點職能部門及業務管理層意見，系統評估氣候因素對業務模式、價值鏈及財務表現的潛在影響。

氣候風險應對

依據評估結果，檢視資源配置充分性、應對措施有效性及轉型計劃合理性，將氣候風險納入本集團整體風險等級排序與管理體系，實現閉環管理。

氣候風險管理監督與改進

管理層定期評估和審查已實施的應對措施，識別和解決措施中的潛在問題，並進行必要的調整和改進，確保能夠有效減少潛在風險；董事會、ESG 委員會和ESG 工作小組定期檢視氣候風險應對措施的有效性。

2.5.4 指標及目標

溫室氣體 排放

本集團持續推進溫室氣體排放數據管理體系建設，定期開展覆蓋自身及價值鏈的溫室氣體核算工作。本年度，本集團已對範圍一、範圍二、以及範圍三中的類別6商務旅行及類別7員工通勤相關的溫室氣體排放數據進行收集與量化，並計劃持續將範圍三核算擴展至其他關鍵類別，以完整識別價值鏈排放現況，溫室氣體排放相關數據請詳見附錄關鍵績效表。

氣候相關 目標

本公司已持續開展溫室氣體核算與碳排放管理工作，基於本集團運營現狀制定並實施減碳措施，積極推行綠色設計、綠色建造與綠色運營，並定期開展環境績效評估，檢視管理成效與改進空間。本集團已將目標規劃納入長期氣候治理體系建設範疇，將逐步結合國家政策導向、行業發展趨勢及自身經營實際開展系統性研究。未來，本集團將在數據基礎、管理能力及內外部條件成熟後，適時制定科學可行的短、中、長期減碳目標，持續完善氣候變化管理體系，穩步推進低碳轉型，助力國家「雙碳」戰略目標實現。





匠心提質

聚力賦能

品質創新
安全健康
客戶至上
責任供應

3. 匠心提質 聚力賦能

本集團堅持「至臻 • 致遠」的品牌理念，秉承質量安全優先的產品理念，與客戶、合作夥伴共同成長，並以科技賦能，通過智能技術手段助力業務創新，推動行業及本集團的數字化轉型與升級。

3.1 品質創新

本集團始終秉承「質量第一」的管理理念，堅守產品質量，致力於為客戶提供高質量的安居之所，以數字化、信息化的國家政策為導向，持續推動工程管理數字化建設，對工程質量進行全週期在線管控。

3.1.1 質量管理

本集團根據國家相關質量標準規範制定了《融創集團防滲漏標準做法》《融創集團裝配式建築應用導則》《融創集團過程質量管控內控體系》及《融創集團項目交付測評體系》等內部質量管控文件，指導項目在工程建設管理過程中的策劃與落地，規範項目建設標準，並在《融創集團工程材料檢查管理規定》等專項制度中明確工程材料檢查內容及要求，確保工程材料使用範圍、質量滿足國家相關規範及要求。截至2025年底，服務集團已獲得 ISO 9001 質量管理體系認證及 ISO 41001:2018 設施管理體系認證。

文旅業務板塊在各專業公司、項目公司中均設置了專門的質量安全管理部門，負責建立質量安全標準體系，對項目質量進行考核。為保障質量管理，文旅業務板塊已根據項目需求制定了多項質量管理制度、技術標準及專項工程實施質量問題案例庫，設置了完整的產品質量監督流程，對產品進行全過程前置管理，對質量結果進行獎懲評定，並根據結果執行提升改進工作機制，實現從組織架構質量保障、供應鏈質量保障、項目設計施工及驗收質量保障、總部抽查巡檢、第三方廠商評估、運營監督及銷項等6個維度對項目質量施行全面保障。

熱雪奇蹟建立了覆蓋項目全生命週期的質量管控閉環體系，從建設源頭即前置運營質量要求，實現全流程管控。在方案設計階段，通過標準化提資清單，明確製冷造雪參數、雪道佈局、運維空間等核心要素，確保設計與運營無縫銜接。建設過程中，運營團隊提前介入開展常態化巡查，對製冷、保溫等關鍵工藝與設備安裝進行過程把控，確保施工質量。接管前，嚴格開展提資驗證與專項驗收，核驗設計落地效果與設備試運行狀態，並完成應急系統驗證，保障項目平穩交付運營。通過「前置管控-過程巡檢-結果核驗」的閉環，持續築牢運營質量與安全防線。

2025年，本集團未發生因質檢不合格而需要回收的產品質量事件。

3.1.2 數字化應用

本集團積極響應國家「高標準/高質量」、「節能環保」等政策，針對非住宅業態的需求，本集團參考前期工作經驗，建立了以BIM應用為載體的全生命週期數字化建造模式原型，實現設計施工全過程BIM，為項目提升生產效率、提高設計質量、完善施工精細化管理等方面奠定技術基礎。

設計審圖平台助力精細化的建設管理，和數字化模型一體化運營移交：



本集團持續打造全生命週期的數字化建造模式，在建造過程中推廣「融創智造」智能化項目管理平台，實現了對工程的質量、安全、進度、人員、評估、評價等25個模塊的全覆蓋，並制定《融創智造使用管理規定》進行規範化管理。

2025年，本集團持續推動融創智造、智慧巡檢、融創AI專家等智慧工地平台建設，融合監控、激光測量儀、藍牙板厚測量儀等物聯設備，實現進度、質量、安全、風險分析等全維度數字化管理，通過大數據平台協助管理層進行管理決策，並同時賦能各層級的管理者、生產者、參與者成為融創智造平台的用戶，實現實時指引查閱、採集與應用數據信息、參與培訓。

3.2 安全健康

本集團以健康與安全為第一準則，建立並健全安全管理體系，致力於為客戶提供健康、安全、高質量的產品與服務，同時將保障健康與安全作為集團戰略紅線之一，推動安全文化建設，全力保障員工職業健康與安全。

3.2.1 安全管理體系

本集團嚴格遵循《中華人民共和國消防法》《中華人民共和國安全生產法》《生產安全事故報告和調查處理條例》及《消防監督檢查規定》等國家法律法規及行業標準。針對項目建設與運營，本集團構建了內部制度體系及管理架構，以規範項目工程質量與安全管理的執行流程，強化項目施工中的風險管控，提升項目安全管理水平。服務集團不斷加強職業健康安全管理，已獲得 ISO 45001 職業健康安全管理體系認證。

本集團已設立自決策層至執行層的健康與安全管理架構。健康與安全工作由執行董事兼行政總裁進行統籌管理，並就健康與安全相關的戰略、年度工作進行統籌部署。健康與安全委員會作為本集團健康與安全戰略制定和監督機構，負責訂立健康與安全戰略和績效。在管理層面，健康與安全委員會授權地產經營運營中心履行日常管理職責。地產經營運營中心設置質量安全工作小組，專職負責員工、供應商、承包商以及其他合作夥伴的健康與安全，並與組織發展部配合定期組織職業健康與安全培訓，定期向健康與安全委員會匯報工作進展。



健康與安全管理架構

樂園公司亦建立了體系化、全覆蓋的安全管理組織架構，高效利用安全執行信息系統，有效跟蹤各地公司安全問題整改質量，同時充分發揮工程物業安監信息系統節點管理模式，監督各地公司在規定時間高質量完成相關整改工作。此外，樂園公司結合自身業務類型及經營模式特點，編制了《樂園公司通用安全工作管理規定》及《樂園公司安全工作實施辦法》，涵蓋樂園公司安全目標管理、安全培訓管理、隱患排查與治理管理、操作流程安全管理、應急預案管理、安全績效管理六大場景，明確樂園公司安全管控標準，規範各項危險作業流程。

2025年，樂園公司結合運營情況修訂《安全管理制度》，並基於架構調整整合相關職能，精準優化安全職責。

熱雪奇蹟根據自身業務經營模式特點，強化各地經營公司安全生產主體責任，明確各部門職責，夯實全員安全責任制。2025年公司結合《大中型企業安全生產標準化管理體系要求》《滑雪場所的運行和管理規範》《體育行業安全生產重大事故隱患判定標準》等行業標準規範，對照優化自身安全體系，樹立「安全風險管控、隱患排查治理、應急處置」三道防線理念，系統性梳理經營場所重點部位及檢查標準，提升安全管理措施可操作性，積極推動安全管理模式向事前預防轉型。

在職業健康與安全管理方面，本集團積極落實職業健康管理工作，優化員工工作環境，關注員工職業健康，嚴格遵守《中華人民共和國職業病防治法》，參考《職業健康安全管理体系要求及使用指南》，制定了《融創健康與安全政策》，並將政策覆蓋至全體員工、供應商及承包商。本集團定期調研供應商及員工的健康與安全表現及意見反饋，不斷完善各項政策，提升本集團對相關人員健康與安全的保護能力，致力於實現全體員工、供應商、承包商的零死亡目標，有效保障全體員工及供應商等合作夥伴的健康權益。地產集團過去三年均未發生因工亡故事件。2025年度內，地產集團受工傷人數為3人，因工傷損失工作天數為31天。

本集團健康與安全目標



本集團範圍內全體員工、供應商、承包商以及其他合作夥伴，致力於實現零死亡目標；



實現對本集團全體員工以及承包商健康與安全培訓全覆蓋。

3.2.2 安全管理措施

本集團完善了從項目生產過程管理到日常運營、從管理層至普通員工的健康管理舉措，持續檢討更新職業健康與安全相關的管理目標、工作流程與計劃及執行方案，並將管理目標納入相關管理人員以及高管的績效評估指標及獎懲計劃中。

針對項目安全生產，本集團繼續嚴格執行《融創集團安全管理底線標準》及《融創集團安全生產事故事件責任追究管理辦法》等內部管理制度，覆蓋各業務板塊及供應商，並在總分包合同中強調施工安全的要求。本集團亦制定了相應的安全管理底線及追責制度，加強對人員配置、專項設備、追責機制、在線化應用等內容的管理與優化，並根據《融創集團安全生產事故事件責任追究管理辦法》及《融創集團工程、運營及客關體系考核激勵方案》，對項目安全第一責任人的職責、事故上報流程、履職減責條件以及安全事故、事故瞞報行為的追責處罰力度作出了明確規定，全面提升工程建設安全管控力度。在嚴格保障各業務板塊安全生產的同時，本集團對供應商的原材料選用指標、設備設施、生產流程、事故管理、應急舉措做出明確要求，對承包單位進行嚴格的資質預審，包括但不限於：承包單位的資質證書、安全生產管理機構、安全生產管理制度、安全操作規程、安全生產管理人員的持證、特種作業人員的持證情況等，同時，本集團在施工過程中加強安全培訓，定期監測承包商的健康與安全指標及風險暴露程度，保障施工及運營範圍內的安全。

在日常運營中，本集團持續關注僱傭員工權益，確保員工工作環境安全且滿足國家職業健康要求，為員工購買保險、配備個人安全防護用品，全方位保護員工的職業健康與安全。公司定期對各項目進行現場安全監督檢查，檢查內容包括：工作環境安全性、職業健康隱患、設備設施安全、現場安全相關履職記錄、安全相關材料等。在發生職業健康與安全相關糾紛、違規舉報及工傷意外時，協助、支持相關單位對調查結果進行分析，督促其進行深刻檢討及反思，同時監督相關單位完成整改。

2025年，樂園公司聚焦安全檢查工作。總部以半年為週期實施安全考核檢查，統一工作標準，防控安全風險，針對地方公司系統性安全問題專項治理，並推廣先進管理經驗；項目公司方面，總經理每月帶隊開展安全巡查，現場處置安全問題，部門負責人每月依責檢查屬地安全執行情況。此外，為檢驗安全應急預案的落地性，樂園公司組織火災、受傷、高空滯留、食物中毒、停水停電等場景應急演練，強化全員應急處置能力。2025年熱雪奇蹟組織雪場安全檢查135次，確保場館及設備運行處於良好狀態；組織安全應急演練850次，全力築牢運營安全防線。

3.2.3 提升安全表現

本集團致力於開發應用有助於提升安全運營表現的新技術、新方法，將安全生產理念貫徹到運營中的每一個環節，不斷提升安全績效表現，以實現「零死亡」目標。在施工中，地產集團優先採用穿插施工、井道電梯新工藝等安全環保技術，在保證質量的同時，實現了安全性能、環境效益與施工效率的全面提升。

在項目安全生產日常管理中，地產集團各項目堅持每日面向施工單位員工召開安全培訓晨會，同時定期組織不同層級的安全管理培訓及內部考核，並定期組織不同區域/城市公司進行產品質量安全的交流、主題培訓。2025年度，地產集團員工及承包商安全培訓覆蓋率為100%，實現了管理賦能、各地區共同提升；同時地產集團持續優化在線測評工具，逐步建立智慧工地平台，進一步推進數字化、線上化在安全管理中的應用。

2025年，地產集團

員工及承包商安全培訓覆蓋率為

100%

各專業公司高度重視安全體系的宣貫和落地。2025年，樂園公司基於安全培訓機制及內部學習平台，為員工自主學習提供全面、便捷支持，全面提升員工安全意識，降低安全與健康事故的發生率。

2025年，熱雪奇蹟

組織安全培訓

42 次

新員工崗前安全培訓和考核合格率達

100%



合肥樂園聯合轄區消防部門開展
消防應急演練



組織員工、商戶進行例行
消防安全培訓



美國S&S遊樂設備廠家工程師現場對項目工程設備人員進行技術指導、培訓



組織設備、遊樂、客服、安保條線模擬多工況下的高空滯留應急演練

案例：熱雪奇蹟安全生產月、消防月主題活動

熱雪奇蹟各項目積極組織開展2025年度安全生產月及消防月主題活動，包括專題安全培訓、分析典型事故案例、組織安全專項檢查、舉辦應急演練等內容，全方位提升安全意識。



消防月應急演練

3.3 客戶至上

本集團持續完善客戶服務體系，切實保障客戶數據安全與隱私權益，堅持以客戶需求和意見為導向，不斷強化各層級、各崗位的客戶責任意識，全力為客戶提供高品質、高標準的產品與服務。

3.3.1 提升用戶體驗

本集團以客戶為核心，貫穿客戶服務全業務流程，深耕自主開發的客戶全業務運營系統「雲客」，為客戶提供覆蓋售前、售中、售後全生命週期的服務，全面分析客戶需求，更新升級多項服務舉措，實現「數智化」賦能業務模式。

本集團針對各業態構建了服務質量監測評價體系，通過線上線下多渠道結合，對客戶體驗進行全過程評估。從客戶產品體驗評估、結果分析、目標制定與意見改善等角度切入，本集團面向所有開發及參與合作且使用融創品牌的項目設立全週期的觸點調研機制，不斷追求更高的目標和客戶口碑。

本集團梳理了各業態客戶體驗的關鍵觸點，並將客戶滿意度作為衡量產品及服務的重要評價標準，借助在線問卷調研首訪、400電話調研補訪等全面、高效的手段對各觸點進行評估，監控各業態關鍵數據，分析客戶服務體驗，通過滿意度結果及客戶原聲對目標達成進度、主要客戶意見等進行問題梳理並形成解決方案。

在客戶交付方面，從集團統籌到項目有序實施的全階段，本集團秉持對業主的歸心承諾與企業的社會責任感，以促生產、保交付、守質量為己任，持續為業主兌現家的承諾。

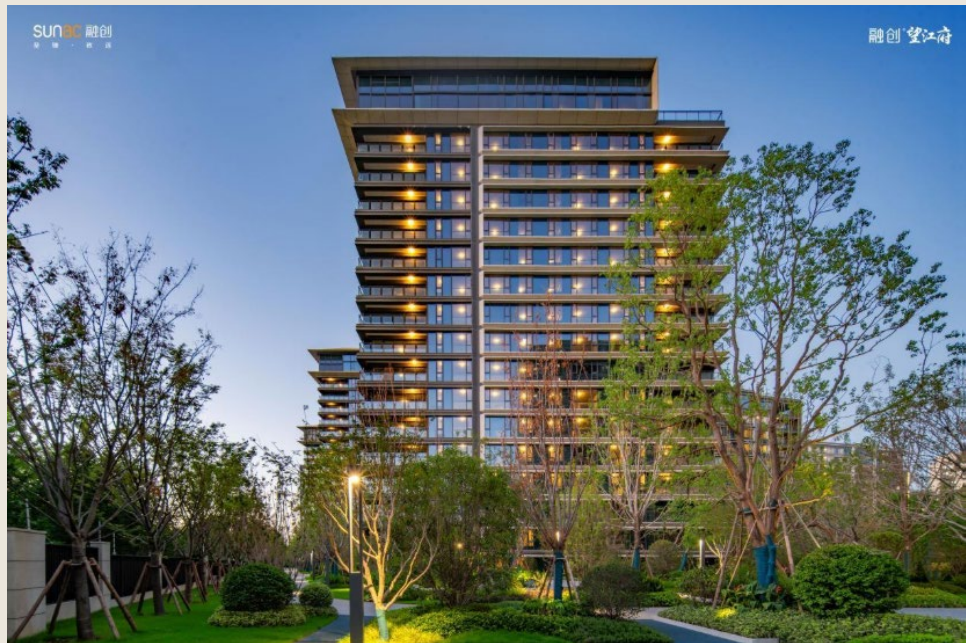
2025年

本集團連同合營公司及聯營公司完成了約 **5.4萬** 套房屋交付工作。



案例：西安融創望江府高品質交付獲業主廣泛好評

西安融創望江府項目自啟動以來，本集團高度重視業主關注的交付標準與細節，快速梳理問題並落實專項品質管控方案，全面提升整體觀感與工藝細節，確保實現高品質交付。此次交付在室內、景觀、地庫及風雨連廊等多方面均獲得業主好評，有效提升了業主滿意度和對項目的認可，進一步增強了業主對公司的信心。



在樂園項目運營期間，本集團亦採取多種措施，持續關注改進客戶服務質量。本集團不定期組織抽查，樂園總部創新神秘訪客工作機制，組織地方品質、商業等條線骨幹人員以真實遊客身份，從「遊客視角」對競品及園區各環節進行系統性體驗評估，識別並提煉出具體、可整改的體驗缺陷，形成銷項清單，推動各項問題得到有效整改，並藉助第三方客戶意見分析工具協助評估，推動各業態不斷迭代現場運營服務標準，提升服務質量。

樂園推廣對客互動氛圍：

普及水世界創新水上拔河、浮毯波波球大戰、眼疾手快、蒙眼倒水等形式的互動活動。

各項目持續進化傳統設備喊麥形式，並創新排隊區互動遊戲、公區互動遊戲。

樂園及時響應遊客需求：

構建移動化客戶服務體系，推動服務模式從「遊客主動求助」向「服務人員主動觸達」轉變，精準高效解決遊客的痛點訴求。

優化客訴快速響應與解決方案體系，拓寬一線服務人員客訴處理授權邊界，鼓勵通過贈票禮遇、定制禮品等多元化柔性解決方案，高效化解客訴矛盾，構建從問題響應到體驗修復的全流程服務閉環，全方位升級遊客遊玩體驗。

熱雪奇蹟持續升級在線會員平台，以微信、支付寶小程序為核心，不斷優化服務功能，支持課程預約、賽事參與等數字化體驗，並簡化操作流程，同時豐富客戶端信息展示，幫助用戶輕鬆規劃滑雪行程。此外，平台接入螞蟻森林綠色能量，鼓勵雪具租賃與回收，推動綠色滑雪服務。

熱雪奇蹟推出全國首個陪伴養成式滑雪會員體系，圍繞技能、熱愛與社交三大維度，通過權益、勳章與挑戰增強會員互動與陪伴感。同步打造專屬「熱雪星期三」活動，以明星教練精品課程為核心，結合教學、測評與趣味活動，為會員提供優質專屬體驗。

熱雪奇蹟在線下雪場運營服務中，除制定標準化服務程序外，亦會根據現場需求升級各雪場的特定服務事項，提升產品力：



持續細化流程和標準，採用在線直連方式講解服務標準，組織標準流程觸點培訓及考核，指引員工為用戶提供更優質的線下服務體驗。



完善雪場特色服務體系。在原有的廢舊雪服改造紀念品、兒童冰畫、加熱溫暖雪服等服務基礎上，拓展便利補給、人文關懷、節日驚喜等服務項目，以精細化、場景化的服務升級，持續提升暖心體驗。



提供雪具寄存、維修、保養服務，為客戶提供便利的同時，提升了雪具使用壽命和利用率，減少社會資源消耗。



娛雪區開展常態化創新，通過主題迭代與玩法衍生，以持續的產品更新強化核心吸引力，提升遊客滿意度。



升級大客戶團建服務，通過提供專屬領隊、定制活動等一站式專屬禮遇，全面提升團隊服務品質與客戶體驗。



娛雪區及氛圍體驗升級



集合地點



專屬團隊通道



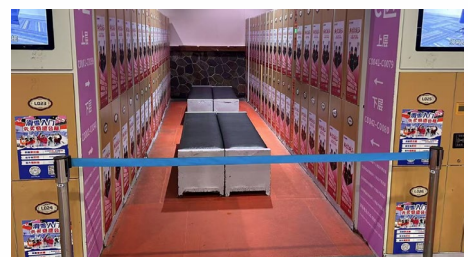
領隊舉牌接應



專屬鞋服領取處



專屬頭盔領取處



專屬寄存區



雪地拔河



雪地飛盤



雪地闖關



雪地沙包



合影留念

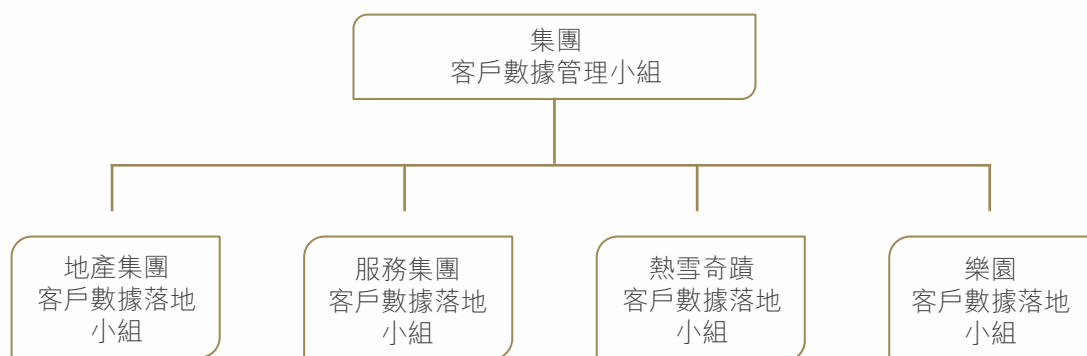


製作視頻紀念

團建拓展服務

3.3.2 客戶隱私保護

本集團根據《中華人民共和國個人信息保護法》等法律法規，制定客戶隱私及個人信息保護政策，結合《中華人民共和國數據安全法》，強化對數據的收集、存儲、使用、加工、傳輸、提供、公開等方面的內部管理要求。本集團成立集團客戶虛擬管理組織—客戶數據管理小組，由集團地產經營運營中心項目管理組牽頭，聯合數字科技部、熱雪奇蹟、樂園等相關部門，負責客戶數據管理制度的建立、完善和優化，集團客戶中央數據庫及客戶對接平台的搭建，客戶數據的審核、處理、展示與安全管理，並提供指導，推進各業務板塊客戶數據的在線化。各業務板塊在客戶數據管理小組的指導下，成立客戶數據落地小組的虛擬組織，負責客戶數據制度的落地、數據管理與改造、客戶業務系統與集團客戶中央數據庫的對接工作。



客戶數據管理架構

本集團制定的《融創網絡安全政策》對數據的集中、打通、識別與使用均設有相關要求，保障客戶數據跨集團、跨區域、跨業態的合規使用，並嚴格遵守客戶數據使用的審批過程。此外，本集團制定了數據安全規範，對客戶業務系統數據庫的帳號信息、服務名稱及端口、信息加密、密碼更換頻率、外部客戶數據對接方式等作出了明確規定，要求對客戶數據增加文件安全限制，與第三方系統數據對接時雙方簽署客戶數據保密協議，對客戶基礎數據進行脫敏處理。

3.3.3 客戶投訴管理

本集團重視傾聽客戶的要求，已制定《融創集團客戶投訴管理辦法》及《融創集團客戶日常報事服務規範管理辦法》等制度，對客戶投訴及諮詢報事處理、投訴事件分級標準、緊急事項處理等均作出了詳細要求。此外，本集團已建立「項目—城市—區域—集團」升級機制，增加重大客戶事件快速響應要求，本集團建立「突發事件」上報機制，密切關注並積極應對突發客訴。

本集團建立了多節點開展的客戶投訴風險管控和客戶投訴管理體系：



為在事前減少投訴發生，本集團設立了前介風險管理流程，並在《融創集團交付風險測評標準》中增加第三方維修及備品備件資源檢查項、交付前客戶處理項、完善銷售承諾類風險等標準，加強事前的風險防控標準；



在施工過程中，本集團為項目全面開展過程測評，對設計變更執行嚴格的審批制度，確保工程質量；



在項目銷售過程中，本集團要求每個售樓處對客戶展示《臻心公告》，內容涵蓋紅線內外不利因素提示及項目其他重要信息提示，並將公告內容納入銷售合同，確保客戶充分知悉；



本集團為業主提供400服務熱線的專業投訴渠道，支持業主投訴、報修及諮詢等。

通過拓展服務渠道、採用前置諮詢、全面覆蓋各場景問題，本集團實現面客信息前置互通，提高了溝通效率與信息準確性，並通過各地客戶投訴案件復盤分析，剖析問題產生原因並制定改善計劃，全面降低投訴風險。

本集團建立了完善的售後服務體系，發佈融創客戶服務專門系統「雲客」服務系統後，通過後台排隊調度算法提效，工單提醒、預警及升級機制更為高效。同時，本集團亦對400業務形成體系化管控機制，保證熱線接入暢通、及時且坐席服務優質。為向客戶提供優質專業的服務，本集團不斷完善客服團隊的標準化質量培訓體系，搭建智能便捷的系統工具，制定明確的管理與考核指標，從接聽率、人員效率、參評滿意度、質檢成績、一次性解決率等維度

進行管控，通過日常數據分析與溝通關注各地服務質量，並定期進行專項分析，制定專項提升方案，不斷提升客服中心整體滿意度。

在項目運營過程中，樂園公司結合市場發展趨勢同步優化客訴管控措施，聚焦典型問題，保障遊客合理要求得到滿意解決。熱雪奇蹟建立《熱雪奇蹟遊客投訴管理辦法》，完善處理流程及監察機制、放寬客訴權限，最大限度提升客訴解決效率，提升客戶滿意度。

2025年，地產集團共接獲客戶投訴14,361宗；樂園及熱雪奇蹟通過線上投訴平台共接獲客戶投訴208宗，投訴處理完成率為100%，樂園、熱雪奇蹟的客戶滿意度分別為99.4%、99.9%。

3.3.4 負責任營銷

本集團堅持負責任營銷的運營理念，嚴格遵循《中華人民共和國廣告法》《房地產廣告發佈規定》及當地政策法規要求，嚴格把關廣告內容，確保廣告的真實、合法、準確，避免嚴重失實的廣告宣傳。本集團對銷售物料進行嚴格審查，包括宣傳用語是否符合相關法律法規，物料基本信息是否準確，免責條款是否符合法律法規及內部管理規範，數據引用及圖片使用是否準確或存在侵權風險等；成立項目巡檢小組，根據項目進展情況，完成項目案場檢查工作。

通過項目全流程、全專業的風險前介工作，本集團在各個重大節點重點佈控，及時預警，將絕大部分投訴隱患消滅在前段，為客戶提供好產品、好服務保駕護航。本集團根據項目施工及銷售進展對銷售團隊開展相關培訓，開展銷售階段風險檢查，並要求相關展示及物料均經過嚴格審批與免責提示，確保如實展示。



3.4 責任供應

本集團將供應商視為產業鏈協同發展的重要戰略合作夥伴，對供應商執行從準入審查、動態評估、分級管理到規範退出的全生命週期閉環管理流程。本集團建立了標準化、精細化的供應鏈管理體系，將環境合規、節能減排、勞工權益保障、安全生產、社會責任履行等核心ESG因素，全面納入供應商準入門檻、績效評價模型與日常管理的關鍵環節，通過制度約束、技術賦能與協同監督，持續踐行綠色、合規、負責任的可持續採購理念，推動供應鏈上下游形成ESG治理合力。

3.4.1 管理制度體系

本集團持續優化供應商管理體系，強化對供應鏈環境與社會風險防控，構建了全週期的供應商管理制度體系，規範管理標準與流程，核心制度如下：

| 制度名稱 | 核心作用 | 覆蓋環節 |
|--------------------------------|--|-------------------|
| 《融創集團供應商管理辦法》 | 規範尋源、初審、考察、入庫、入圍、簽約、續約、評價、分級、分檔、獎懲閉環流程，明確環保、用工等ESG相關要求 | 全流程 |
| 《廉潔合作協定》 | 界定廉潔責任，建立反賄賂追責機制 | 投標 - 簽約 - 履約 - 結算 |
| 《融創集團工程材料檢查管理規定》 | 量化評估體系，實現對材料類供方的精準評估 | 評估 - 合作調整 |
| 《融創集團採購管理規定》 《融創集團集中採購管理規定》 | 明確綠色採購標準，構建陽光、公平、公正的招標採購環境 | 採購 - 驗收 |

3.4.2 全生命週期管控

本集團根據供應商所屬品類、採購規模、風險影響程度三個核心維度，建立供應商分類分級管理體系，明確不同等級供應商的獎懲原則與合作權限：

對於戰略級、核心級供應商：給予優先合作、聯合研發等激勵政策；針對普通級供應商，實施標準化績效評估與動態調整機制；

對於高風險供應商：加密審核頻次，強化過程管控，盡量減少合作；

對於經評估認定為淘汰級的供應商：執行及時清理出庫流程，情節嚴重的直接列入對應的黑名單，並嚴格按照《融創集團供應商黑名單管理規定》限制或禁止後續合作，從源頭阻斷供應鏈風險傳導。

本集團鼓勵供應商加強自身ESG表現管理，制定了《融創集團供應商管理辦法》明確規定供應商在環境保護、合法用工、安全生產、知識產權保護、商業道德踐行等方面必須遵守的標準，要求全體合作供應商嚴格執行，以此實現對供應鏈環境、社會及治理風險的有效防範與妥善處置。同時，本集團積極引導供應商自發提升ESG管理水平，鼓勵供應商制定科學的碳減排目標、優化能源利用結構、減少生產運營碳足跡；在勞工管理方面，倡導供應商加強與員工的溝通交流，保障員工合法權益；支持供應商主動獲取 ISO 14001 環境管理體系、ISO 45001/OHSAS 18001 職業健康安全管理體系、ISO 9001 質量管理體系等權威認證。截至2025年底，本集團約47%的供應器具備 ISO 14001環境管理體系認證，約49%的供應器具備 ISO 45001/OHSAS 18001職業健康安全管理體系認證，約50%的供應器具備 ISO 9001質量管理體系認證。

本集團建立健全供應商培養與關係維護機制，採用線上與線下相結合的溝通模式：



定期組織供應商培訓會議、專項問題答疑、專場培訓等；



針對履約過程中的個性化問題，提供一對一電話指導；



圍繞重大合作項目或專項議題，開展實地走訪與面對面溝通；



對於新入圍供應商及重要戰略供應商，實施「入門即賦能」的專項培訓計劃，確保其快速理解本集團管理要求。

對於質量不達標的供應商，本集團建立「培訓 - 整改 - 覆核 - 評估」的閉環管理機制：



此外，文旅業務板塊的專業公司編制《合作商戶安全管控培訓》專項材料，組織各地文旅項目供應商開展安全生產、應急管理等專題培訓，夯實供應鏈安全運營基礎。

3.4.3 綠色採購

本集團將環境保護、資源節約、安全健康等因素深度融入採購全流程，致力於打造綠色、低碳、可持續的供應鏈生態。

在招標環節，本集團除在官方網站發佈招標信息外，還聯合「中國房地產採購平台」「今日頭條」等權威渠道公開發佈，擴大信息覆蓋面，吸引更多具備綠色生產能力的供應商參與競爭。

在履約環節，本集團大力推廣電子簽章技術，簽約、供應、施工等環節的用印文件盡可能採用電子化簽署，減少紙張消耗與快遞物流帶來的碳排放，同時提升工作流轉效率。

項目實施過程中，本集團優先選擇屬地化供應商，縮短運輸半徑，減少物流環節碳排放。

案例：陶板在壹號院項目的綠色應用實踐

本集團聯合核心供應商專項引入環保陶板作為壹號院系列項目的外牆裝飾主材，打造綠色低碳的建築外立面。環保陶板選用天然無機原料經高溫燒結而成，具備無毒、無害、無輻射、100%可回收的特性，從原材料開採到生產加工全流程均符合ISO 14001環境管理體系認證標準。

環保陶板通過優化孔隙結構設計實現優異的被動散熱與保溫隔熱功能，預計夏季可降低室內約30%-40%能耗，冬季能減少約15%-20%的熱量流失，助力節能減排。同時，環保陶板表面採用特殊抗污工藝，吸水率低於0.5%，可抵禦風雨侵蝕與紫外線照射，使用壽命長達25年以上，大幅降低後期維護更換頻率與資源消耗。



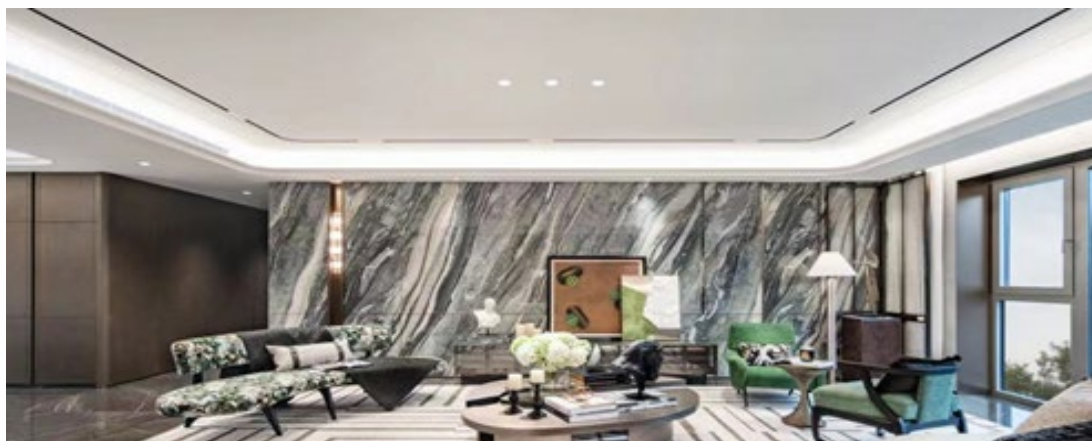
上海壹號院



梅江壹號院

本集團秉持「協同創新、價值共創」理念，積極協助供應商開展產品科技迭代，並將升級後的綠色智能產品規模化應用於各項目，實現供應鏈升級與產品力提升的雙向賦能。

本集團聯合供應商推廣ENF級環保岩板，該材料經1200℃以上高溫燒制而成，零甲醛、無輻射，莫氏硬度達6級以上，耐刮耐磨且100%可回收。



環保美妝冰箱搭載先進半導體製冷技術，摒棄傳統的氟製冷方案，既避免了氟利昂對臭氧層的破壞，又大幅減少溫室氣體排放，為綠色低碳生活助力。



同心同行

共築華章

人才保障
人才培育
員工關愛



四簷秀色千峰雨

4. 同心同行 共築華章

本集團視員工為長遠發展的核心基石，堅持公平、多元、無歧視的用人原則，持續完善人才管理體系，搭建多元完善的人才培養機制，致力營造和諧、包容、互助的工作環境。本集團積極傾聽員工訴求，關心員工生活與發展，切實保障員工合法權益與可持續成長，與員工攜手共創美好未來。

4.1 人才保障

人才始終是本集團持續發展的核心競爭力。本集團依法合規僱傭，杜絕僱用童工和強迫勞動，堅持平等多元化招納人才，豐富招聘體系和保障機制，優化內部薪酬福利體系，持續吸引、留任優秀人才。

4.1.1 平等僱傭

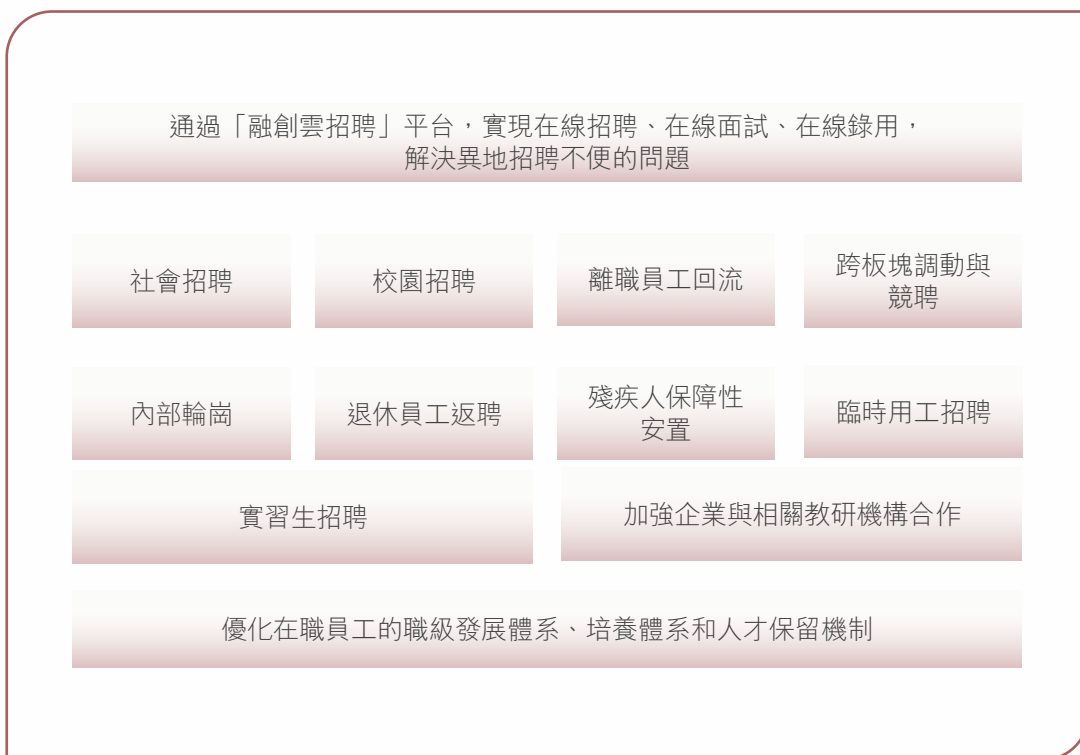
本集團嚴格遵守《中華人民共和國勞動法》及《中華人民共和國勞動合同法》，參考《國際勞工公約》，制定《融創集團招聘管理制度》《融創中國入職員工管理辦法》及《融創多元共融政策》等內部制度。本集團致力於為所有員工創造多元共融的工作環境和發展環境，尊重所有員工的人權，不因地域、民族、種族、性別、習慣、宗教信仰等不同而歧視，保障員工的合法合規權益，嚴格實行勞動合同制。2025年，本集團正式僱員總數31,365人，實習生及勞務員工在內的非正式僱員353人。

本集團始終秉承以人為本的原則，保證合規用工，嚴格禁止僱用童工與強制勞工。本集團制定的《融創集團入職管理規定》要求，所錄用員工年齡必須在16週歲以上，並在與員工簽署的《勞動合同》中明確規定：員工每日、每週平均工作時長不超過《中華人民共和國勞動法》規定時長；若因業務需要，本集團安排員工加班時，將按照法律規定安排調休或支付相應勞動報酬，以保證員工合法權益。2025年，本集團正式員工勞動合同簽訂率為100%，且未有僱用童工及強迫勞動的事件發生。

如果員工的行為構成違法、違反保密協議、偽造、利益衝突、損害本公司權益、破壞辦公室秩序或違反本集團的若干員工行為準則，則可能導致被解僱。

為保障公平、公開、多樣的招聘原則，本集團秉承包容開放的招聘價值觀，不斷豐富招聘體系和保障機制。

2025年人才僱傭舉措：



2025年，本集團根據《標準化工作手冊》工作原則及工作要求，定期巡檢，全面規範招聘流程。通過《標準化工作手冊》向全集團普及招聘原則及制度要求，統一招聘操作流程，提升招聘效率；同時對面試方法及面試官行為要求進行培訓講解，規範面試流程，以確保全流程關注候選人面試感受。

4.1.2 薪酬制度

本集團持續優化薪酬構成，不斷完善薪酬福利體系。本集團制定了覆蓋全體員工的《員工福利管理辦法》，明確員工福利標準與福利項目標準，充分保障公平性。目前，本集團在法定的社保公積金基礎上，為員工提供了綜合補貼、因公外出交通費用報銷、餐飲補貼、職稱補貼等福利補貼，激發員工積極性。

本集團致力於為員工提供有競爭力的薪酬，將公司業績、員工個人業績與員工收入緊密結合，激發員工工作積極性。本集團結合業務實踐，在必要的時間節點，通過員工的績效評價及績效反饋等措施優化績效管理，同時推動管理者對員工的績效輔導，助力員工成長。

在績效考核週期內，本集團將規定績效考核流程及考核工具，並通過績效反饋面談提綱及績效溝通記錄表，說明明員工進一步提升自身的工作能力。



績效考核流程

本集團亦制定相關股權激勵計劃，將管理層的管理能力與績效掛鉤，實現企業的長效管理和可持續發展。自2018年5月起，本集團採納股份激勵計劃，通過授予限制性股票的方式，激勵經董事會認定對本集團目標做出較大貢獻的在職員工，促進員工為取得良好工作業績而努力。

4.2 人才培育

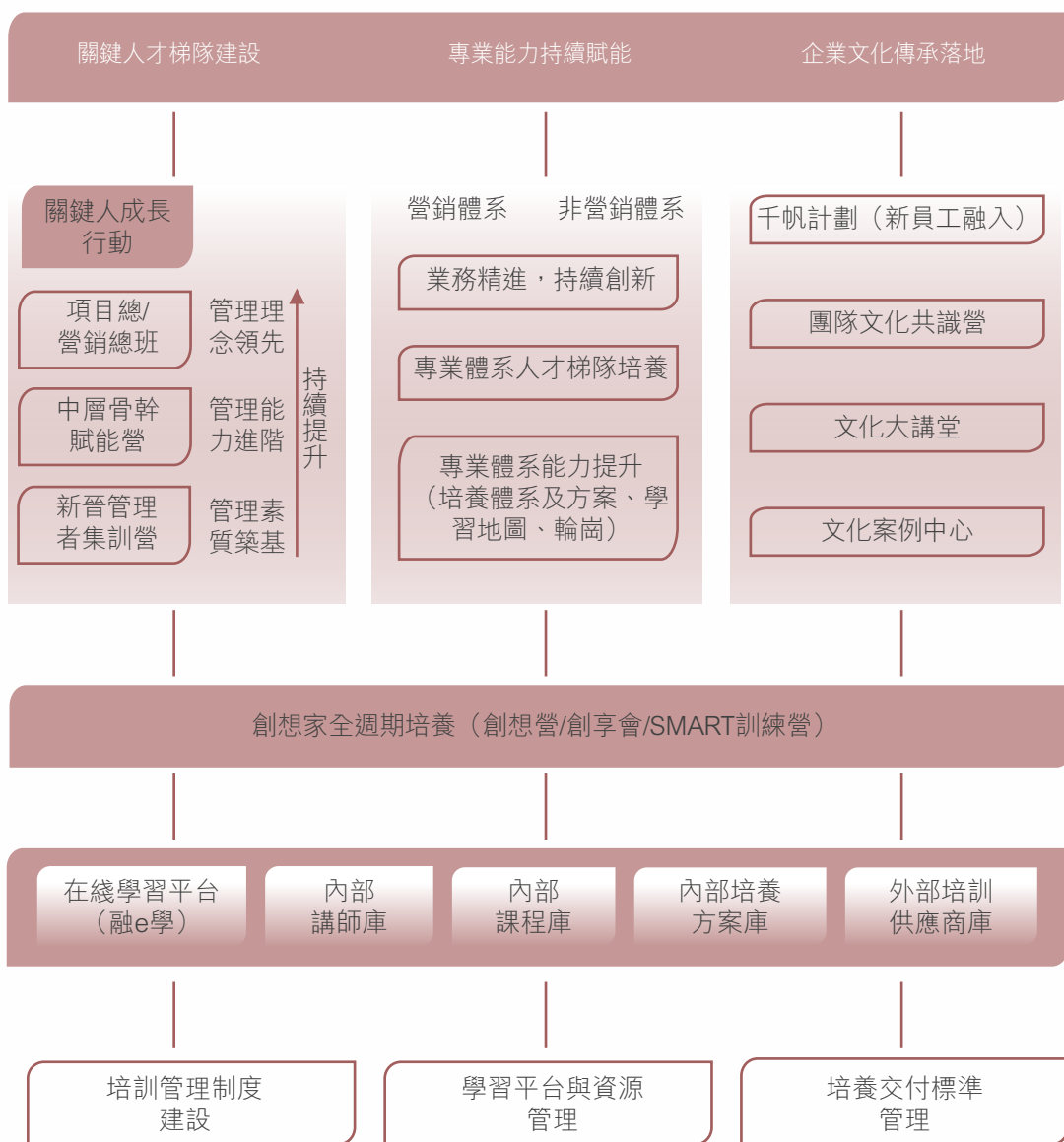
本集團十分重視員工的培訓與發展，以「將融創打造成持續培養人才的學習型組織、培養終身學習者的搖籃」為使命，以「以需定產、經營導向、自願學習、進階成長、終身學習」為管理宗旨，為員工創造個人成長與學習發展的機會，幫助員工提升職業技能和專業知識，助力每位員工價值實現的同時打造持續學習和不斷進步的組織系統。

4.2.1 培訓體系

本集團已搭建全方位、系統化的人才培訓體系，為員工提供學習發展的平台。2025年，本集團依託《培訓管理辦法》《融創中國內部講師管理辦法》及《融創中國內部課程評審管理辦法》等制度文件，明確新階段下對人才培養的導向與要求，鼓勵內部課程開發及講師認證，積極引進外部培訓資源，提升學習資源的實用性與豐富度，關注員工參訓回饋與培訓成效。2025年，本集團員工培訓覆蓋率為100%。

本集團依託於從集團到各區域成立的人才發展組織，為不同職級、不同專業體系、不同關鍵群體的員工提供多元的培養內容。2025年，本集團堅持圍繞「關鍵人才梯隊建設、專業能力持續賦能、企業文化傳承與落地」三大培養方向運營培訓體系，為各層級的員工提供學習與發展的機會，匹配不同場景下的工作需求和個人成長需求。

人才管理體系培養領域專家
持續助力人才戰略落地、推動學習型組織建設



培訓體系總視圖

案例：五四新青年主題培訓

2025年5月，本集團西北區域舉辦了「五四融創新青年」主題培訓活動，通過經典案例分享、企業文化深度交流的形式，就產品營造、品牌升級、品質管控等核心議題進行交流培訓。此次培訓內容充實、緊扣業務，旨在進一步提升骨幹員工的業務視野與專業能力，強化產品品質意識和品牌認同感，促進跨部門協作與經驗共享，為持續推動區域高質量發展凝聚共識、夯實人才基礎。



4.2.2 晉升渠道

本集團充分保障每一位員工公平享有晉升機會，持續規範並優化員工的晉升流程，制定《融創集團個人績效管理辦法》及《員工晉升管理辦法》等制度，為員工的職業發展提供體系和制度支持。本集團打造多方位、立體化的員工評價體系，通過對員工工作表現、個人能力、績效達標、崗位匹配以及文化認同等方面進行綜合考核評估，定期將表現優異並符合晉升職位需求的員工予以晉升。此外，為將晉升機制與日常運營靈活結合，本集團亦持續關注能力顯著且符合職位發展需要的員工，並對此類員工進行不定期晉升，進一步拓展員工的晉升渠道。

本集團始終關注內部員工的留任與晉升，且管理人員大部分來源於內部選拔。本集團通過明確職業發展通道等機制和方式來推動成為學習型組織，讓所有加入本集團的夥伴與公司共同成長，並通過從崗位定位到激勵的良性循環管理形成一種能保證員工有持續成長空間的機制。



4.3 員工關愛

本集團倡導工作與生活平衡，致力於創造愉悅的工作氛圍，並為員工提供全方位的切實保障，重視員工溝通，積極構建員工溝通渠道，最大程度滿足員工需求，提升員工歸屬感和職場幸福感。

本集團致力於保障員工個人權利及言論自由，提供暢通的溝通渠道。本集團已制定《融創多元共融政策》，依法尊重員工包括自由結社、參加工會、參加職工代表大會等在內的權利。同時，本集團為員工開闢多種溝通渠道，營造簡單、直接、透明的溝通氛圍，定期組織多樣活動傾聽員工聲音並加以改進，且保障員工在不被威脅的情況下，就工作環境、經營或管理問題、各項建議意見等與管理層溝通。

本集團暢通各方溝通渠道，認真聽取員工聲音：



全面的信息發佈渠道

員工可以隨時通過公司官網、內部信息系統、內部通訊工具、電子郵件、公眾號等多種渠道了解本集團重要事件及發展動態等信息；



多元的員工溝通渠道

開闢了多種溝通渠道，如員工關係專員、工會、在線機器人等，方便員工尋求幫助和反饋問題；




開放透明的管理層門戶

為管理人員設立了開放式的辦公空間以方便員工與管理層進行溝通交流。

和合共生

善舉同行

A watercolor-style illustration of a traditional Chinese building facade. The central focus is a stone plaque with the characters '桃花源源' (Taohuayuan Source) written in black ink. The building features grey stone carvings and a tiled roof. The background is a soft, ethereal wash of colors, including purples, yellows, and oranges, suggesting a misty or dreamlike atmosphere.

桃花源源

城市發展
文化建設
回饋社會

5. 和合共生 善舉同行

本集團秉承「美好生活、社會公民」的發展理念，積極投身城鄉建設與社會公益事業，構建長效公益慈善機制。本集團以實際行動助力社會進步、增進民生福祉、堅守社會承諾、踐行社會責任，為建設美好家園、共創文明幸福生活不懈努力。

5.1 城市發展

本集團順應城市發展規律，緊扣城市整體發展目標，深度融合商業模式與城市建設的實際需求，在滿足城市居民對於高品質生活嚮往的同時，為城市的建設與運營中提供優質、全面的解決方案。

本集團積極踐行社會責任，著力提升城市質量，促進人與自然、建築及城市的和諧共生。本集團通過積極參與保障性住房建設、棕地再開發、土地綜合利用以及城市更新等服務，持續優化居住環境、改善社會環境、守護生態環境，為城市的可持續發展貢獻力量。

案例：上海壹號院-商業

上海壹號院作為上海市黃浦區重點舊改項目，在城市更新、市區重建和土地綜合利用方面展現了卓越的實踐與創新。

城市更新：有效保護歷史風貌，全面融合現代居住需求

- **保護歷史風貌**：上海壹號院位於黃浦區老城廂核心區域，該區域擁有豐富的歷史建築與風貌街區。項目在規劃之初，就以「最大化保留風貌肌理」為原則，從歷史深處提煉街巷佈局，讓「曲尺彎、丁字路、拐彎抹角」的場景得以留存。此外，項目對「金家坊」、「孔家弄」等承載著市井百態的傳統街道進行復原重現，不僅保留了具有上海鄉愁記憶的街道立面，更讓老街在新時代重煥新生，形成了獨特的城市美學。
- **融合現代居住需求**：在保護歷史風貌的同時，上海壹號院也注重滿足現代居住需求，

通過打造海派高層、風貌聯排合院及風貌商業等多元產品業態，為居民提供多樣化的居住選擇。

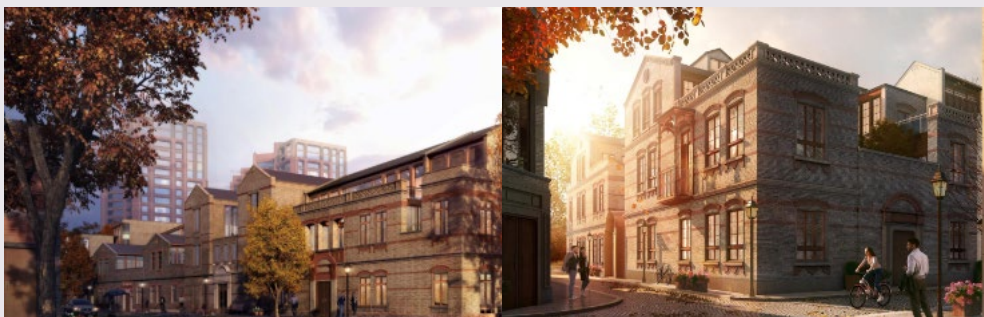
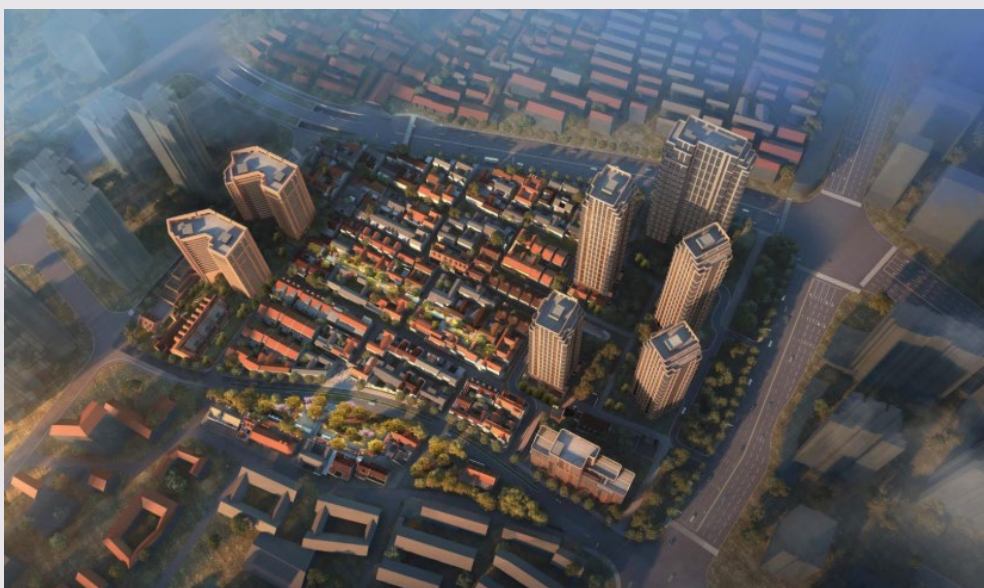
市區重建：深度優化城市空間佈局，著力提升區域功能

- **優化城市空間佈局：**上海壹號院項目是上海中心城區罕有的特大體量城市更新項目，在初期設計時充分考慮當地居民的生活需求及城市美觀度，開闢公共綠地以及城市開放空間，著力打造成富有海派文化底蘊的歷史風貌保護和城市更新經典片區，提升區域整體形象。
- **提升區域功能：**上海壹號院不僅是一個居住項目，更是一個集居住、商業、文化於一體的綜合體，融合歷史記憶與現代商業。此外，項目帶動了週邊區域的商業升級和功能提升，為黃浦區的發展注入了新的活力。

土地利用：保障高效利用土地資源，促進實現可持續發展

- **高效利用土地資源：**上海壹號院項目的高層住宅和風貌別墅相結合，既滿足了高端居住需求，又保留了歷史風貌建築，實現了土地資源的最大化利用。

- **實現可持續發展：**上海壹號院高度重視生態環境的保護和可持續發展，在項目內規劃了以十字中央景觀軸線串聯五大主題花園，打造了「垂直森林」景觀體系，在提升居住品質的同時改善區域的生態環境。



5.2 文化建設

城市是文化的載體，文化是城市的發展根基。為更好地實現文化與生活的融合，本集團高起點佈局城市文旅產業，截至2025年底，運營管理項目覆蓋國內核心城市及優質目的地。本集團為打造舒心、安全、便利的居住環境，締造城市繁榮發展而不懈奮鬥，持續促進文化、經濟與社會的相交互融。

作為中國頭部文旅企業之一，本集團持續為中國家庭輸出高質量的歡樂服務，提升城市娛樂體驗。本集團制定了融創樂園特色服務計劃，通過培訓、考核、檢查等手段，夯實特色服務。

樂園挖掘本地文化，以演藝、互動等形式，結合舞台設施設備，配合打鐵花、威亞飛人等精彩演出，輔以聲光電等特效加持，充分展示歷史的厚重和文化的魅力，極大提高現場觀眾民族自豪感。2025年，無錫融創樂園、南昌融創樂園及成都夢回青城·演藝小鎮分別推出《夢回太湖》《夢回洪州》及《三國馬秀》等大型實景演繹項目，合肥融創樂園推出王牌實景大秀《淝水之戰》及非遺絕技《金家坊火耀九霄鐵花秀》，均受到市場的高度認可。



南昌《夢回洪州》挖掘地方特色，精選詩詞名句，展示中華文化、弘揚民族精神



合肥《淝水之戰》重現鐵血玄甲千年鏖兵，烽火再起，沉浸史詩戰場，見證英雄史詩

為進一步向大眾傳播冰雪文化，2025年，熱雪奇蹟與人民體育聯合出品紀錄片《熱雪中國三十年》，本片以三十年為脈絡，全景呈現中國大眾冰雪運動與冰雪產業從萌芽到騰飛的歷程。憑藉獨特的視角、宏闊的人文敘事和精良的製作，該紀錄片在第21屆北京國際體育電影週冬季運動單元中脫穎而出，榮獲「優秀作品」榮譽。



《熱雪中國三十年》紀錄片

5.3 回饋社會

本集團在積極保交付、為客戶持續提供高質量居住體驗和美好生活的同時，時刻銘記承擔企業社會責任。本集團堅持傳承企業文化，秉承「聚焦時代命題、踐行社會責任、為全社會創造長遠價值」的公益理念，成立公益基金會，建立長效公益慈善機制，推動公益事業創新發展。

截至2025年，本集團圍繞鄉村振興、教育扶智、古建保護、抗疫救災、全民公益等領域累計捐贈款物逾人民幣31億元。

5.3.1 鄉村振興

本集團堅持以產業生態化和生態產業化作為推進鄉村振興的指導思想，始終致力於推動鄉村綠色發展和持續增收。截至2025年，本集團在18個省（自治區、直轄市）的55個鄉鎮開展扶貧及鄉村振興工作，累計投入人民幣3.1億元。

5.3.2 教育扶智

本集團始終依託自身能力為國家教育事業發展做出力所能及的貢獻，並將教育扶智作為企業社會責任的重要方向。本集團通過「英苗培養計劃」幫扶教育欠發達地區的中小學，助力實現城鄉教育均衡化；同時，聯合高校建立教育發展基金，支持教育事業的高質量發展。截至2025年，本集團在教育領域累計支出公益款項逾人民幣4,500萬元。

自2015年起，本集團在全國20個省份，累計結對幫扶112所學校，並在大涼山捐建1所愛心小學。2025年，本集團通過定向捐贈資金等形式，支持欠發達地區教育事業，用於補貼欠發達地區教育工作經費、獎勵優秀教師、完善學校信息化建設和教育基礎設施建設等。此外，本集團結合自身文旅資源和業務優勢，多角度開展了「冰雪進校園」「科普進校園」「一起『破』索藍色星球」等活動，激發青少年對自然和科學的熱愛，助力文化振興。

案例：「冰雪進校園」活動

2025年，本集團大力開展「冰雪進校園」活動，在成都、深圳、重慶、廣州、昆明、無錫、武漢、哈爾濱、正定、西安等地發起124場「冰雪進校園」活動，參與學校111所，參與人次累計超過3萬。活動通過冰雪知識普及宣講、滑雪校隊選拔及校園體能測試等方式，向青少年普及冰雪知識，點燃滑雪熱情，並協助成立滑雪校隊，長線、可持續地支持孩子們的冰雪夢，同時，該活動助推形成校園冰雪運動新格局，為中國冰雪產業發展儲備人才力量。



案例：「科普進校園」公益活動

2025年，本集團在桂林、南昌、昆明等地持續開展科普進校園活動，為孩子們開啟生動的海洋世界探索之旅，激發其對海洋知識的好奇心和探索欲。在一系列精心設計的海洋生物課程中，孩子們不僅學習到海洋生態系統的奧秘，還了解到海洋垃圾對生物、對人類的危害等環保及垃圾分類小知識。該活動在拓寬學生視野的同時，有效培養其對自然的熱愛與生命的尊重，實現對生物多樣性和自然文化的推廣和普及。



案例：「一起『碳』索藍色星球」公益活動

2025年，本集團聯合鳳凰網共同發起「鳳巢ESG主題公益計劃--壹號接班人 一起『碳』索藍色星球」的成長主題活動，為青少年們搭建起認知世界、踐行社會責任的成長平台。活動設置舊書捐贈、綠色建築、深海生態保護、環保手作以及自然與環境治理方面ESG主題課堂等豐富環節，以沉浸式體驗與專業引導，讓ESG的種子在童趣中生根發芽。



5.3.3 全民公益

本集團始終堅持全民公益理念，成立義工聯盟，通過整合公益項目與資源，採取移動互聯網創新手段，為集團員工、業主以及廣大社會愛心人士提供參與公益活動、社會志願服務的專業、便捷平台，匯聚公眾力量，共同推動公益慈善事業的發展。

2025年，本集團

共在 **12** 省（直轄市）的 **13** 個城市發起公益活動，超 **3.2萬** 名員工、業主、社會愛心人士參與其中，凝聚各方愛心力量，讓越來越多的人參與到公益大軍中來

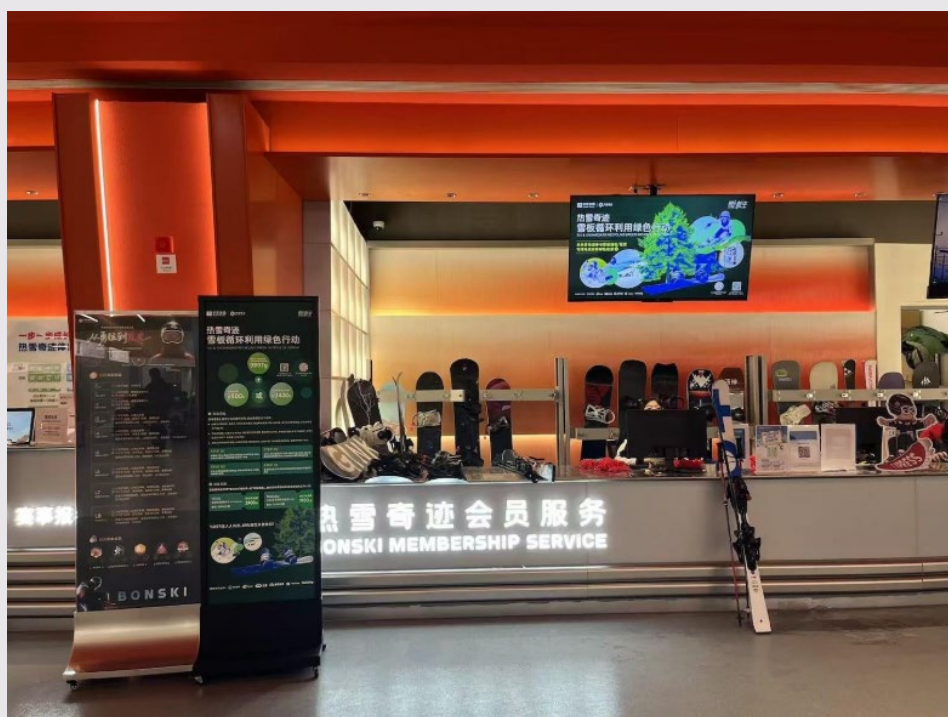
2025年9月，熱雪奇蹟參與由廣州市花都區聯合廣州市少年兒童發展研究會發起的「星星幸福艙」項目，向廣州市殘疾人福利基金會捐款10萬元用於幸福艙建設，助力孤獨症兒童家庭再就業。



案例：「雪上新生」系列公益活動

2025年，熱雪奇蹟持續開展「雪上新生」系列綠色活動，在廣州、成都、重慶、昆明、無錫、哈爾濱、武漢、西安、深圳、石家莊等十座城市進行聯動，旨在倡導滑雪領域的綠色公益理念，履行企業社會責任。

對於通過指定渠道購買的含雪板租賃雪票，以及線下參與舊雪板回收利用的客戶，可獲得相應碳減排量的螞蟻森林綠色能量，熱雪奇蹟將根據回收活動所累積的碳減排能量值，向平台支付相應善款，並由其轉贈給中國綠化基金會，讓「綠色、低碳、環保」的理念深入人心。



關鍵績效表

環境績效表

| 指標 | 單位 | 地產 | 文旅 | 服務 |
|---------------------------------|---------------------|------------|--------------|---------------|
| 溫室氣體 ³ 排放總量（範圍一及範圍二） | 噸 | 6,285.24 | 218,881.73 | 429,640.99 |
| 範圍一 | 噸 | 815.29 | 21,314.21 | 1,183.13 |
| 範圍二 | 噸 | 5,469.95 | 197,567.52 | 428,457.86 |
| 溫室氣體排放密度（範圍一及範圍二） | 噸/員工總人數 | 1.71 | 60.00 | / |
| | 噸/平方米 ⁴ | / | / | 0.0016 |
| 範圍三排放量（類別6：商務差旅） | 噸 | 691.58 | 686.50 | 706.63 |
| 範圍三排放量（類別7：員工通勤） | 噸 | 4,113.08 | 4,082.86 | 3,398.58 |
| 無害廢棄物 ⁵ 總量 | 噸 | 455.88 | 2,853.34 | 876.61 |
| 無害廢棄物密度 | 千克/員工總人數 | 124.05 | 782.16 | / |
| | 千克/平方米 ⁴ | / | / | 0.003 |
| 有害廢棄物 ⁶ 總量 | 噸 | 3.96 | 6.41 | 2.13 |
| 有害廢棄物密度 | 千克/員工總人數 | 1.08 | 1.76 | / |
| | 千克/平方米 ⁴ | / | / | 0.0000082 |
| 用水消耗量 | 噸 | 417,118.97 | 6,891,862.80 | 17,959,042.37 |
| 用水消耗密度 | 噸/員工總人數 | 113.50 | 1,889.22 | / |
| | 噸/平方米 ⁴ | / | / | 0.069 |

3. 本集團溫室氣體核算範圍主要涵蓋二氧化碳、甲烷及氧化亞氮。溫室氣體排放數據乃按照二氧化碳當量呈列，並根據《IPCC 2006國家溫室氣體清單指南2019修訂版》《關於發佈2023年電力二氧化碳排放因子的公告》及《其他工業企業溫室氣體排放核算方法與報告指南》計算得出。
4. 融創服務控股有限公司及其附屬公司截至2025年12月31日的在營建築面積。
5. 本集團產生的主要無害廢棄物種類為辦公垃圾、廚餘垃圾、辦公用紙等。
6. 本集團產生的主要有害廢物種類為電子廢棄物、廢舊電池、廢舊硒鼓、廢舊墨盒等。

| 指標 | 單位 | 地產 | 文旅 | 服務 |
|------------------------|----------------------|-----------|------------|------------|
| 綜合能源消耗 ⁷ 總量 | 兆瓦時 | 13,652.68 | 481,402.34 | 812,345.41 |
| 直接能源消耗 | 兆瓦時 | 3,343.70 | 87,953.63 | 4,848.51 |
| 汽油 | 兆瓦時 | 2,855.70 | 552.48 | 1,607.17 |
| 柴油 | 兆瓦時 | / | 2,532.80 | 490.74 |
| 天然氣 | 兆瓦時 | 487.30 | 84,868.36 | 2,628.52 |
| 液化石油氣 | 兆瓦時 | 0.70 | / | 122.07 |
| 間接能源消耗 | 兆瓦時 | 10,308.98 | 393,448.71 | 807,496.91 |
| 外購電力 | 兆瓦時 | 10,308.98 | 372,347.38 | 807,496.91 |
| 外購熱水 | 兆瓦時 | / | 245.89 | / |
| 外購熱力 | 兆瓦時 | / | 20,855.44 | / |
| 綜合能源消耗密度 | 兆瓦時/員工總人數 | 3.72 | 131.96 | / |
| | 兆瓦時/平方米 ⁴ | / | / | 0.0031 |

7. 綜合能源消耗總量是根據《綜合能耗計算通則》(GB/T2589-2020)對直接與間接能源消耗量進行換算而得出。

社會績效表

| 指標名稱 | 單位 | 2025 |
|----------------|----|--------|
| 僱員總數 | 人 | 31,365 |
| 按性別劃分 | | |
| 男性 | 人 | 18,792 |
| 女性 | 人 | 12,573 |
| 按年齡劃分 | | |
| 30歲及以下 | 人 | 8,979 |
| 31歲至50歲 | 人 | 19,801 |
| 50歲以上 | 人 | 2,585 |
| 按地區劃分 | | |
| 中國內地 | 人 | 31,337 |
| 海外 | 人 | 28 |
| 按業務系統劃分 | | |
| 地產 | 人 | 3,675 |
| 服務 | 人 | 24,042 |
| 文旅 | 人 | 3,648 |
| 按職級劃分 | | |
| 高層管理人員 | 人 | 1,011 |
| 中層管理人員 | 人 | 10,901 |
| 基層員工 | 人 | 19,453 |
| 僱員流失總人數 | 人 | 8,735 |
| 按性別劃分 | | |
| 男性 | 人 | 5,315 |
| 女性 | 人 | 3,420 |

| 指標名稱 | 單位 | 2025 |
|-----------------|-----------|------------------|
| 按年齡劃分 | | |
| 30歲及以下 | 人 | 4,481 |
| 31歲至50歲 | 人 | 4,033 |
| 50歲以上 | 人 | 221 |
| 按地區劃分 | | |
| 中國內地 | 人 | 8,735 |
| 僱員流失率 | % | 21.8 |
| 按性別劃分 | | |
| 男性 | % | 22.0 |
| 女性 | % | 21.4 |
| 按年齡劃分 | | |
| 30歲及以下 | % | 33.3 |
| 31歲至50歲 | % | 16.9 |
| 50歲以上 | % | 7.9 |
| 按地區劃分 | | |
| 中國內地 | % | 21.8 |
| 受訓僱員比例 | % | 100 |
| 按性別劃分 | | |
| 男性 | % | 100 |
| 女性 | % | 100 |
| 按職級劃分 | | |
| 高層管理人員 | % | 100 |
| 中層管理人員 | % | 100 |
| 基層員工 | % | 100 |
| 受訓總時長 | 小時 | 1,644,153 |
| 僱員受訓平均時數 | 小時 | 52.4 |

| 指標名稱 | 單位 | 2025 |
|---------------|----------|---------------|
| 按性別劃分 | | |
| 男性 | 小時 | 56.3 |
| 女性 | 小時 | 46.7 |
| 按職級劃分 | | |
| 高層管理人員 | 小時 | 38.0 |
| 中層管理人員 | 小時 | 79.4 |
| 基層員工 | 小時 | 38.1 |
| 供應商總數 | 家 | 11,595 |
| 中國內地 | 家 | 11,578 |
| 中國港澳台 | 家 | 13 |
| 海外 | 家 | 4 |
| 社會公益捐贈 | | |
| 參與人數 | 人 | 32,218 |
| 投入時間 | 小時 | 1,466 |

可持續發展承諾

| 聯合國可持續發展目標(SDGs) | 本報告章節 |
|--|--|
|  <p>SDG1</p> | <p>5.3 回饋社會</p> |
|  <p>SDG4</p> | <p>5.3 回饋社會</p> |
|  <p>SDG10</p> | <p>5.3 回饋社會</p> |
|  <p>SDG3</p> | <p>3.2 安全健康 4.3 員工關愛</p> |
|  <p>SDG5</p> | <p>4.1 人才保障 4.3 員工關愛</p> |
|  <p>SDG8</p> | <p>4.1 人才保障 4.2 人才培育 4.3 員工關愛</p> |
|  <p>SDG9</p> | <p>2.1 綠色理念 2.2 綠色設計 2.3 綠色建造 3.1 品質創新</p> |
|  <p>SDG11</p> | <p>5.1 城市發展</p> |

可持續發展承諾

| 聯合國可持續發展目標(SDGs) | 本報告章節 |
|---|---|
|  <p>7 經濟適用的 清潔能源</p> <p>SDG7</p> | <p>確保人人獲得可負擔、可靠和可持續的現代能源</p> <p>2.1綠色理念 2.2綠色設計 2.3綠色建造 2.4綠色運營 2.5氣候變化</p> |
|  <p>12 負責任 消費和生產</p> <p>SDG12</p> | <p>確保採用可持續的消費和生產模式</p> |
|  <p>13 氣候行動</p> <p>SDG13</p> | <p>採取緊急行動應對氣候變化及其影響</p> |
|  <p>15 陸地生物</p> <p>SDG15</p> | <p>保護、恢復和促進可持續利用陸地生態系統，可持續管理森林，防治荒漠化，制止和扭轉土地退化，遏制生物多樣性的喪失</p> |
|  <p>16 和平、正義與 強大機構</p> <p>SDG16</p> | <p>倡建和平、包容的社會以促進可持續發展，讓所有人都能訴諸司法，在各級建立有效、負責和包容的機構</p> <p>1.6合規運營</p> |
|  <p>17 促進目標實現的 夥伴關係</p> <p>SDG17</p> | <p>加強執行手段，重振可持續發展全球夥伴關係</p> <p>3.4 責任供應 5.3 回饋社會</p> |

ESG索引

B部分：強制披露規定

| 範疇 | 披露要求 | 索引 |
|-------------|---|-------------------------------|
| 管治架構 | | |
| — | <p>由董事會發出的聲明，當中載有下列內容：</p> <p>(i) 披露董事會對環境、社會及管治事宜的監管；</p> <p>(ii) 董事會的環境、社會及管治管理方針及策略，包括評估、優次排列及管理重要的環境、社會及管治相關事宜（包括對發行人業務的風險）的過程；及</p> <p>(iii) 董事會如何按環境、社會及管治相關目標檢討進度，並解釋它們如何與發行人業務有關連。</p> | <p>關於本報告</p> <p>1.3 董事會聲明</p> |
| 匯報原則 | | |
| — | <p>描述或解釋在編備環境、社會及管治報告時如何應用下列匯報原則：</p> <p>重要性：環境、社會及管治報告應披露：(i) 識別重要環境、社會及管治因素的過程及選擇這些因素的準則；(ii) 如發行人已進行持份者參與，已識別的重要持份者的描述及發行人持份者參與的過程及結果。</p> <p>量化：有關匯報排放量/能源耗用（如適用）所用的標準、方法、假設及/或計算工具的資料，以及所使用的轉換因素的來源應予披露。</p> <p>一致性：發行人應在環境、社會及管治報告中披露統計方法或關鍵績效指標的變更（如有）或任何其他影響有意義比較的相關因素。</p> | <p>關於本報告</p> |
| 匯報範圍 | | |
| — | <p>解釋環境、社會及管治報告的匯報範圍，及描述挑選哪些實體或業務納入環境、社會及管治報告的過程。若匯報範圍有所改變，發行人應解釋不同之處及變動原因。</p> | <p>關於本報告</p> |

C部分：「不遵守就解釋」條文

| 範疇 | 披露要求 | 索引 |
|--|---|----------------------------------|
| 環境 | | |
| A1：排放物 | 一般披露 有關廢氣排放、向水及土地的排污、有害及無害廢棄物的產生等的： (a) 政策；及 (b) 遵守對發行人有重大影響的相關法律及規例的資料。 | 2.4 綠色運營 |
| | A1.1排放物種類及相關排放數據。 | 關鍵績效表 |
| | A1.3所產生有害廢棄物總量（以噸計算）及（如適用）密度（如以每產量單位、每項設施計算）。 | 關鍵績效表 |
| | A1.4所產生無害廢棄物總量（以噸計算）及（如適用）密度（如以每產量單位、每項設施計算）。 | 關鍵績效表 |
| | A1.5描述所訂立的排放量目標及為達到這些目標所採取的步驟。 | 2.4 綠色運營 |
| | A1.6描述處理有害及無害廢棄物的方法，及描述所訂立的減廢目標及為達到這些目標所採取的步驟。 | 2.4 綠色運營 |
| | A2：資源使用 | 一般披露 有效使用資源（包括能源、水及其他原材料）的政策。 |
| A2.1按類型劃分的直接及/或間接能源（如電、氣或油）總耗量（以千個千瓦時計算）及密度（如以每產量單位、每項設施計算）。 | 關鍵績效表 | |
| A2.2總耗水量及密度（如以每產量單位、每項設施計算）。 | 關鍵績效表 | |
| A2.3描述所訂立的能源使用效益目標及為達到這些目標所採取的步驟。 | 2.4 綠色運營 | |
| A2.4描述求取適用水源上可有任何問題，以及所訂立的用水效益目標及為達到這些目標所採取的步驟。 | 2.4 綠色運營 | |
| A2.5製成品所用包裝材料的總量（以噸計算）及（如適用）每生產單位估量。 | 本集團運營中產生的包裝物極少，因此關鍵績效指標A2.5不進行披露。 | |

| 範疇 | 披露要求 | 索引 |
|----------------------------------|--|----------|
| 環境 | | |
| A3環境及天然資源 | 一般披露：減低發行人對環境及天然資源造成重大影響的政策。 | 2.1 綠色理念 |
| | | 2.2 綠色設計 |
| | A3.1描述業務活動對環境及天然資源的重大影響及已採取管理有關影響的行動。 | 2.3 綠色建造 |
| | | 2.4 綠色運營 |
| 社會 | | |
| B1僱傭 | 一般披露：有關薪酬及解僱、招聘及晉升、工作時數、假期、平等機會、多元化、反歧視以及其他待遇及福利的： | 4.1 人才保障 |
| | (a) 政策；及 | 4.3 員工關愛 |
| | (b) 遵守對發行人有重大影響的相關法律及規例的資料。 | |
| | B1.1按性別、僱傭類型（如全職或兼職）、年齡組別及地區劃分的僱員總數。 | 關鍵績效表 |
| | B1.2按性別、年齡組別及地區劃分的僱員流失比率。 | 關鍵績效表 |
| B2健康與安全 | 一般披露：有關提供安全工作環境及保障僱員避免職業性危害的： | 3.2 安全健康 |
| | (a) 政策；及 | |
| | (b) 遵守對發行人有重大影響的相關法律及規例的資料。 | |
| | B2.1過去三年（包括匯報年度）每年因工亡故的人數及比率。 | 3.2 安全健康 |
| | B2.2因工傷損失工作日數。 | 3.2 安全健康 |
| B2.3描述所採納的職業健康與安全措施，以及相關執行及監察方法。 | 3.2 安全健康 | |
| B3發展及培訓 | 一般披露：有關提升僱員履行工作職責的知識及技能的政策。描述培訓活動。 | 4.2 人才培育 |
| | B3.1按性別及僱員類別（如高級管理層、中級管理層）劃分的受訓僱員百分比。 | 關鍵績效表 |
| | B3.2按性別及僱員類別劃分，每名僱員完成受訓的平均時數。 | 關鍵績效表 |

| 範疇 | 披露要求 | 索引 |
|---------------------------------|--|----------------------|
| 社會 | | |
| B4勞工準則 | 一般披露：有關防止童工或強制勞工的： | 4.1 人才保障 |
| | (a) 政策；及 | |
| | (b) 遵守對發行人有重大影響的相關法律及規例的資料。 | |
| | B4.1描述檢討招聘慣例的措施以避免童工及強制勞工。 | 4.1 人才保障 |
| | B4.2描述在發現違規情況時消除有關情況所採取的步驟 | 4.1 人才保障 |
| B5供應鏈管理 | 一般披露：管理供應鏈的環境及社會風險政策。 | 3.4 責任供應 |
| | B5.1按地區劃分的供應商數目。 | 關鍵績效表 |
| | B5.2描述有關聘用供應商的慣例，向其執行有關慣例的供應商數目，以及相關執行及監察方法。 | 3.4 責任供應 |
| | B5.3描述有關識別供應鏈每個環節的環境及社會風險的慣例，以及相關執行及監察方法。 | 3.4 責任供應 |
| | B5.4描述在揀選供應商時促使多用環保產品及服務的慣例，以及相關執行及監察方法。 | 3.4 責任供應 |
| B6產品責任 | 一般披露：有關所提供產品和服務的健康與安全、廣告、標籤及私隱事宜以及補救方法的： | 3.1 品質創新 3.3 客戶至上 |
| | (a) 政策；及 | |
| | (b) 遵守對發行人有重大影響的相關法律及規例的資料。 | |
| | B6.1已售或已運送產品總數中因安全與健康理由而須回收的百分比。 | 3.1 品質創新 |
| | B6.2接獲關於產品及服務的投訴數目以及應對方法。 | 3.3 客戶至上 |
| | B6.3描述與維護及保障知識產權有關的慣例。 | 1.6 合規運營 |
| | B6.4描述質量檢定過程及產品回收程序。 | 3.1 品質創新 |
| B6.5描述消費者資料保障及私隱政策，以及相關執行及監察方法。 | 3.3 客戶至上 | |

| 範疇 | 披露要求 | 索引 |
|---------------|--|-------------------|
| 社會 | | |
| B7反貪污 | 一般披露：有關防止賄賂、勒索、欺詐及洗黑錢的： (a) 政策；及 (b) 遵守對發行人有重大影響的相關法律及規例的資料。 | 1.6 合規運營 |
| | B7.1於匯報期內對發行人或其僱員提出並已審結的貪污訴訟案件的數目及訴訟結果。 | 1.6 合規運營 |
| | B7.2描述防範措施及舉報程序，以及相關執行及監察方法。 | 1.6 合規運營 |
| | B7.3描述向董事及員工提供的反貪污培訓。 | 1.6 合規運營 |
| B8社區投資 | 一般披露：有關以社區參與來了解營運所在社區需要和確保其業務活動會考慮社區利益的政策。 | 5.3 回饋社會 |
| | B8.1專注貢獻範疇（如教育、環境事宜、勞工需求、健康、文化、體育）。 | 5.3 回饋社會 |
| | B8.2 在專注範疇所動用資源（如金錢或時間）。 | 5.3 回饋社會 關鍵績效表 |

D部分：氣候相關披露

| 披露要求 | | 索引 | |
|------|-----------|---|------------------------|
| 管治 | 管治 | 19. 發行人須披露有關以下方面的資料： (a)負責監督氣候相關風險和機遇的治理機構（可包括董事會、委員會或其他同等治理機構）或個人的資訊。 (b)管理層在用以監察、管理及監督氣候相關風險和機遇的管治流程、監控措施及程序中的角色。 | 2.5 氣候變化 - 2.5.1 管治 |
| 策略 | 氣候相關風險和機遇 | 20. 發行人須披露其資訊，以讓人理解其合理預期可能在短期、中期或長期影響其現金流量、融資渠道或資本成本的氣候相關風險和機遇。具體而言，發行人須： (a) 描述合理預期可能在短期、中期或長期影響發行人的現金流量、融資渠道或資本成本的氣候相關風險和機遇； (b) 就發行人已識別的每項氣候相關風險，解釋發行人是否認為該風險是與氣候相關物理風險或與氣候相關轉型風險； (c) 就發行人已識別的每項氣候相關風險和機遇，具體說明其合理預期可能影響發行人的時間範圍（短期、中期或長期）；及 (d) 解釋發行人如何定義短期、中期及長期，以及這些定義如何與其策略決定規劃範圍掛鉤。 | 2.5 氣候變化 - 2.5.2 策略 |
| | 業務模式和價值鏈 | 21. 發行人須披露讓人了解氣候相關風險和機遇對其業務模式和價值鏈的當前和預期影響的資訊。具體而言，發行人須作如下披露： (a) 描述氣候相關風險和機遇對發行人的業務模式和價值鏈的當前和預期影響；及 (b) 描述在發行人的業務模式和價值鏈中，氣候相關風險和機遇集中的地方（例如，地理區域、設施及資產類型）。 | 2.5 氣候變化 - 2.5.2 策略 |

披露要求

索引

| | | | |
|----------------|--------|--|--|
| 策略 | 策略和決策 | <p>22. 發行人須披露讓人了解氣候相關風險和機遇對其策略和決策的影響的資訊。具體而言，發行人須披露：</p> <p>(a) 有關發行人已經及將來計劃在其策略和決策中如何應對氣候相關風險和機遇的資訊，包括發行人計劃如何實現任何其所設定的氣候相關目標，以及任何法律或法規要求達到的目標。</p> <p>(b) 有關發行人當前及將來計劃如何為根據第22(a) 段披露的行動提供資源。</p> | 2.5 氣候變化 - 2.5.2 策略 |
| | | <p>23. 發行人須披露先前各匯報期內按照第22(a) 段所披露計劃的進度。</p> | 2.5 氣候變化 - 2.5.2 策略 |
| 財務狀況、財務表現及現金流量 | 當前財務影響 | <p>24. 發行人須披露以下定性和量化資料：</p> <p>(a) 氣候相關風險和機遇如何影響發行人在匯報期的財務狀況、財務表現及現金流量；及</p> <p>(b) 當存在將導致下一匯報年度相關財務報表中的資產和負債帳面價值發生重要調整的重大風險時，關於第24(a) 段中識別的氣候相關風險和機遇的資訊。</p> | <p>2.5 氣候變化 - 2.5.2 策略</p> <p>用以評估氣候相關風險或機遇的當前財務影響的計量方式不確定性太高，估量的量化資訊沒有參考價值，綜合財務量化資料亦不具備參考性。</p> |
| | 預期財務影響 | <p>25. 發行人須披露以下定性和量化資料：</p> <p>(a) 發行人經考慮其管理氣候相關風險和機遇的策略後，並考慮到以下各項，預期其財務狀況在短期、中期及長期內將如何變化；及</p> <p>(b) 基於發行人管理氣候相關風險和機遇的策略，其預計其財務業績及現金流量在短期、中期及長期的變化。</p> | <p>2.5 氣候變化 - 2.5.2 策略</p> <p>由於現有技能、能力及資源尚未成熟，現階段暫未量化預期財務影響。</p> |

| 披露要求 | | 索引 | |
|-------|--------|---|--|
| 策略 | 氣候韌性 | 26. 在考慮發行人已識別的氣候相關風險和機遇後，發行人須披露資訊，使他人了解發行人的策略及業務模式對氣候相關變化、發展或不確定性的韌性。發行人須按與其情況相稱的做法，使用與氣候相關的情景分析來評估其氣候韌性。提供量化資訊時，發行人可披露單一數額或區間範圍。具體而言，發行人須披露： (a) 發行人截至匯報日對其氣候韌性的評估； (b) 如何及何時進行氣候相關情景分析。 | 由於現有技能、能力及資源尚未成熟，現階段暫未開展全面的氣候情景分析。 |
| 風險管理 | 風險管理 | 27. 發行人須披露以下資訊： (a) 發行人用於識別、評估氣候相關風險，以及釐定當中輕重緩急並保持監察的流程及相關政策； (b) 發行人用於識別、評估氣候相關機遇，以及釐定當中輕重緩急並保持監察的流程（包括發行人可有及如何使用氣候相關情景分析來確定氣候相關機遇的資訊）；及 (c) 氣候相關風險和機遇的識別、評估、優次排列和監察流程，是如何融入發行人的整體風險管理流程，以及融入的程度如何。 | 2.5 氣候變化 - 2.5.3 風險管理 |
| 指標及目標 | 溫室氣體排放 | 28. 發行人須披露匯報期內的溫室氣體絕對總排放量（以公噸二氧化碳當量表示），並分為： (a) 範圍1 溫室氣體排放； (b) 範圍2 溫室氣體排放；及 (c) 範圍3 溫室氣體排放。 29. 發行人須： (a) 除非管轄機關或發行人上市之另一交易所另有要求，否則發行人須根據《溫室氣體核算體系：企業核算與報告標準（2004年）》計量其溫室氣體排放； (b) 披露其用於計量溫室氣體排放的方法； (c) 就根據第28(b)段披露的範圍2 溫室氣體排放，披露其以地域為基準的範圍2 溫室氣體排放，並提供有助於了解該排放的任何所需合約文書的資訊；及 | 2.5 氣候變化 - 2.5.4 指標及目標 關鍵績效表 2.5 氣候變化 - 2.5.4 指標及目標 關鍵績效表 |

披露要求

索引

| | | | |
|----------------------|--|--|---|
| <p>指標及 目標</p> | <p>溫室氣體排放</p> | <p>(d) 就根據第28(c)段披露的範圍3 溫室氣體排放，根據《溫室氣體核算體系：企業價值鏈（範圍3）核算與報告標準（2011年）》所述的範圍3 類別披露發行人計量範圍3溫室氣體排放中包含的類別。</p> | <p>2.5 氣候變化 - 2.5.4 指標及目標 關鍵績效表</p> |
| <p>氣候相關轉型風 險</p> | <p>30. 發行人須披露容易受氣候相關轉型風險影響的資產或業務活動的金額及百分比。</p> | <p>由於缺乏合理且有依據的資料，目前暫未界定此指標的金額及百分比。</p> | |
| <p>氣候相關物理風 險</p> | <p>31. 發行人須披露容易受氣候相關物理風險影響的資產或業務活動的金額及百分比。</p> | <p>由於缺乏合理且有依據的資料，目前暫未界定此指標的金額及百分比。</p> | |
| <p>氣候相關機遇</p> | <p>32. 發行人須披露涉及氣候相關機遇的資產或業務活動的金額及百分比。</p> | <p>由於缺乏合理且有依據的資料，目前暫未界定此指標的金額及百分比。</p> | |
| <p>資本運用</p> | <p>33. 發行人須披露用於氣候相關風險和機遇的資本開支、融資或投資的金額。</p> | <p>由於缺乏合理且有依據的資料，目前暫未界定此指標的金額及百分比。</p> | |

披露要求

索引

| | | | |
|-------------------|--------------|---|--|
| <p>指標及 目標</p> | <p>內部碳定價</p> | <p>34. 發行人須披露如下：</p> <p>(a) 闡釋發行人可有及如何在決策中應用碳定價（例如投資決策、轉移定價及情景分析）；及</p> <p>(b) 發行人用於評估其溫室氣體排放成本的每公噸溫室氣體排放量定價；</p> <p>或適當的否定聲明，確認發行人沒有在決策中應用碳定價。</p> | <p>本公司暫未在決策中應用碳定價。</p> |
| <p>薪酬</p> | | <p>35. 發行人須披露氣候相關考慮因素可有及如何納入薪酬政策，或提供適當的否定聲明。</p> | <p>2.5 氣候變化 - 2.5.1 管治</p> |
| <p>行業指標</p> | | <p>36. 本交易所鼓勵發行人披露與一項或多項特定的業務模式和活動有關的行業指標，或與參與有關行業常見特徵有關的行業指標。</p> | <p>本公司暫無特定行業指標。</p> |
| <p>氣候相關目標</p> | | <p>37. 發行人須披露(a)其為監察實現其策略目標的進展而設定的與氣候相關的定性及量化目標；及(b)法律或法規要求發行人達到的任何目標，包括任何溫室氣體排放目標。發行人須就每個目標逐一披露：</p> <p>(a) 用以設定目標的指標；</p> <p>(b) 目標的目的（例如減緩、適應或以科學為基礎的舉措）；</p> <p>(c) 目標的適用範圍（例如目標是適用於發行人整個集團還是部分（如僅適用於某個業務單位或地理區域））；</p> <p>(d) 目標的適用期間；</p> <p>(e) 衡量進度的基準期間；</p> <p>(f) 階段性目標或中期目標（如有）；</p> <p>(g) 如屬量化目標，其屬絕對目標還是強度目標；及</p> <p>(h) 最新氣候變化國際協議（包括該協議產生的司法承諾）如何幫助發行人設定目標。</p> | <p>2.4 綠色運營</p> <p>2.5 氣候變化 - 2.5.4 指標及目標</p> <p>由於未具備足夠及可靠的量化預測數據作為決策參考的基礎，暫未設定明確的氣候相關量化目標。</p> |

披露要求

索引

指標及 目標

氣候相關目標

38. 發行人須披露其設定及審核每項目標的方法，以及其如何監察達標進度，包括：

- (a) 目標本身及設定目標的方法是否經第三方驗證；
- (b) 發行人審核目標的程序；
- (c) 用於監察達標進度的指標；及
- (d) 任何修訂目標的內容及原因。

由於未具備足夠及可靠的量化預測數據作為決策參考的基礎，暫未設定明確的氣候相關量化目標。

39. 發行人須披露有關每項氣候相關目標的績效的資訊以及對發行人績效的趨勢或變化分析。

由於未具備足夠及可靠的量化預測數據作為決策參考的基礎，暫未設定明確的氣候相關量化目標。

40. 就按第37至39段披露的每一項溫室氣體排放目標，發行人須披露：

- (a) 目標涵蓋哪些溫室氣體；
- (b) 目標是否涵蓋範圍1、範圍2或範圍3溫室氣體排放；
- (c) 此目標是溫室氣體排放總量目標還是溫室氣體排放淨額目標。如為溫室氣體排放淨額目標，發行人須另外披露相關的溫室氣體排放總量目標；
- (d) 目標是否是採用行業脫碳方法得出的；及
- (e) 發行人計劃使用碳信用抵銷溫室氣體排放以實現任何溫室氣體排放淨額目標。

由於未具備足夠及可靠的量化預測數據作為決策參考的基礎，暫未設定明確的氣候相關量化目標。

讀者反饋表

尊敬的讀者，

感謝您閱讀本報告。本集團真誠地期待您對本報告進行評價，提出寶貴意見以便本集團持續改進工作。

選擇性問題（請在相應位置打[✓]）

1. 您的身份是

政府 投資者 員工 客戶 供應商/承包商 合作夥伴

同行 社區和公眾 媒體 非政府組織 其他（請注明）

2. 您認為本集團的ESG表現：

很好 較好 一般 較差

3. 您對報告的總體印象是：

很好 較好 一般 較差

4. 您認為報告中所披露的ESG信息質量：

很好 較好 一般 較差

5. 您認為報告結構：

很合理 較合理 一般 較不合理

6. 您認為報告版式設計和表現形式：

很好 較好 一般 較差

7. 您對本集團ESG方面的工作有哪些期待？

ESG報告致力回應主要利益相關方所關注的議題。如對ESG報告有任何疑問或建議，歡迎隨時通過下述通訊方式聯繫本集團：

地址：中國天津市南開區紅旗路278號融創中心東區1號樓

郵箱：esg@sunac.com.cn



SUNAC 融創中國