



金涌投資有限公司  
GOLDSTREAM INVESTMENT LIMITED

(於開曼群島註冊成立有限公司)

(股票代碼: 1328)

# 2025

## 環境、社會及管治報告



# 目錄

<b>1. 關於本報告</b>	1
<b>2. 管理本集團的環境、社會及管治影響</b>	3
<b>3. 利益相關方參與</b>	5
<b>4. 重要性議題分析</b>	7
<b>5. 社會 – 僱傭及勞工常規</b>	8
5.1 僱傭常規	8
5.2 健康與安全	10
5.3 發展及培訓	11
5.4 勞工準則	11
<b>6. 社會 – 營運常規</b>	12
6.1 產品責任	12
6.2 反貪污	14
6.3 供應鏈管理	14
<b>7. 環境</b>	15
7.1 排放物	15
7.2 資源使用	17
7.3 2026 年的承諾與目標	18
7.4 環境及天然資源	19
<b>8. 社交 – 社區</b>	20
<b>9. 氣候相關披露</b>	21
9.1 管治	21
9.2 策略	21
9.3 風險管理	23
9.4 氣候情景分析	24
9.5 指標及目標	25
<b>附錄 I 二零二五 ESG 關鍵績效數據表</b>	26
<b>附錄 II 香港交易所 ESG 報告指引內容索引</b>	29

# 關於本報告



## 1.1 本報告緒言

本報告是金涌投資有限公司（「本公司」）及其子公司（統稱「本集團」）二零二五年度的環境、社會及管治（「環境、社會及管治」）報告（「本報告」），其概述了本集團於二零二四財政年度的經濟、環境及社會責任並闡釋了我們對確保本集團業務在經濟、社會及環境方面實現可持續發展的長期承諾。

於編製本報告時，本集團已依循香港聯合交易所有限公司（「聯交所」）證券上市規則（「上市規則」）附錄 C2 所載《環境、社會及管治報告指引》（「指引」）的「不遵守就解釋」條文，並根據本公司的實際情況作出匯報。

本報告的編制、表述和內容遵循環境、社會及管治準則中規定的“重要性”、“量化”、“一致性”和“平衡”原則。

- 重要性：重要性評估每年進行一次，並對其進行審查，以評估所確定的環境、社會及管治主題的相對重要性。
- 量化：如果制定了關鍵績效指標（KPI），這些指標必須是可衡量的，並適用於在適當條件下進行有效比較。
- 一致性：本報告中介紹的環境、社會及管治數據是採用長期一致的方法編制的。
- 平衡性：報告避免了可能不適當地影響讀者判斷的選擇、遺漏或表述格式。

本報告未提供了一份符合環境、社會及管治報告要求的索引完整清單，以供參考。

本公司董事（「董事」）會（「董事會」）明白其為確保環境、社會及管治報告的完整性所負有的責任，及據其所深知，本報告包含有關本集團環境、社會及管治責任的所有重要議題，並公平地展示本公司於環境、社會及管治方面的表現及承擔。董事會確認其已審閱及批准本報告。

## 1.2 本集團業務

本集團及其附屬公司從事投資管理（“IM”）業務和戰略直接投資（“SDI”）業務。本集團的 IM 業務乃以人類智慧及人工智慧推動的多經理、多策略及多元資產投資及財富管理平台。本集團的投資管理業務專注於結合基本分析與算法，對投資方案進行分析。本集團採用量化方法及演算法，並同時在投資管理的各個方面與我們優秀且新晉的投資組合經理一起進行工作，包括行業研究、投資組合構建、交易執行、資產配置、風險管理及營運。

本集團 IM 業務的大部分投資組合均由中國及世界的資產組成。我們協助中國資金投資環球市場，並協助環球資金投資中國市場。本集團的 IM 業務建基於制度化的投資平台，使最出色的基金經理及交易員能為專業投資者提供一流的解決方案。

本集團持有由香港證券及期貨事務監察委員會發出的第 1 類（證券交易）、第 4 類（就證券提供意見）及第 9 類（提供資產管理）牌照。本集團的 IM 業務於香港及深圳設有辦事處。為支持 IM 業務的增長，本集團自 2019 年開始從事 SDI 業務。

本公司自二零零九年五月二十五日起於聯交所主機板上市（股份代號：1328）。有關本集團業務的更多資料，請參閱其二零二五年年報。

## 1.3 報告範圍

本報告的報告期為自二零二五年一月一日至二零二五年十二月三十一日的財政年度。

本報告範圍包括本集團 IM 業務和 SDI 業務的環境和社會表現。

本報告的內容集中於重大事宜，以本集團於社會及環境方面最顯著的影響，以及利益相關方最切身或關注的範疇為基礎，並透過牽涉利益相關方參與其中的全面重要性分析進行識別而撰寫。有關流程的詳情載於本報告「利益相關方參與」及「重要性分析」章節。

有關本集團企業管治的詳情，請參閱二零二五年年報所載的企業管治報告。

## 1.4 資訊來源

本報告內所披露的資訊，主要來源為本公司內部檔案及市場公開資料。所有資訊內容均經過本集團管理層和主管部門審閱及確認。

## 1.5 反饋及查閱本報告

本報告提供英文及繁體中文版本供讀者查閱。基於環保理由，我們建議瀏覽本報告的電子版本，而本報告的電子版本可在香港聯交所網站「財務報表／環境、社會及管治資料」類別或本集團網站查閱。

我們歡迎讀者透過以下途徑與我們聯繫。閣下的意見將可協助我們進一步完善本報告以及提升本集團的整體環境、社會及管治表現。

地址：香港中環金融街 8 號國際金融中心二期 70 樓 7008 室

電話：+852 3961 9700

傳真：+852 3156 1899

電郵：postmaster@goldstreaminvestment.com

網站：www.goldstreaminvestment.com



# 管理本集團的環境、社會及管治影響

# 2

於 2025 年，本集團於日益複雜的投資環境中營運，該環境受到監管要求持續演變、市場條件變動以及投資者對長期價值創造關注提升等因素影響。《香港交易所 ESG 報告守則》中加強氣候相關披露要求的實施，標誌著上市發行人在可持續發展資訊披露方面的重要進展，亦進一步凸顯在投資活動中理解及闡述可持續發展相關風險的重要性。

年內，本集團持續發展其投資管理及戰略性直接投資業務，資產管理規模有所增長，顧問及相關服務收入亦有所提升。與此同時，市場環境仍具選擇性，投資者關注重點逐步集中於人工智能、數字技術及先進製造等創新驅動型領域。在此背景下，審慎的資本配置、投資組合韌性及持續的風險評估顯得尤為重要。

基於上述環境，本集團在投資視角中逐步納入 ESG 考量。儘管本集團之業務模式以投資為主，惟可持續發展相關因素（包括氣候風險、監管發展及市場預期變化）對行業表現、估值動態及資產長期質素均具相關性。

於 2025 年，本集團透過以風險為導向的方法，將 ESG 因素納入其整體風險管理及投資框架中。相關措施包括於行業及投資組合層面評估 ESG 相關風險敞口，並避免投資於存在重大未妥善管理之環境或合規風險的實體。此等做法有助於本集團在應對市場變化的同時，維持靈活性並支持長期價值的保全。

展望未來，本集團預期 ESG 及氣候相關因素將持續對資本市場及投資決策產生影響。本集團將繼續在其投資及風險管理方法中考慮 ESG 因素，並秉持審慎及具適應性的策略，以支持長遠價值創造。

## 2.1 ESG 管理系統

為支持環境、社會及管治（ESG）相關措施的推行，本集團已建立一個由上而下的 ESG 治理架構，涵蓋兩個主要層級：董事會及 ESG 工作小組。該架構有助於在本集團內部就 ESG 相關事宜進行有效的監督、協調及執行。

董事會對 ESG 治理負有最終責任，包括審閱 ESG 相關事宜、監督 ESG 相關風險及機遇，以及批准 ESG 相關披露。董事會亦會在與本集團投資活動相關的情況下考慮氣候相關事宜，並確保 ESG 因素適當納入本集團的策略及風險管理流程之中。

ESG 工作小組負責支持董事會，協助推動 ESG 相關措施的落實，統籌各部門之間的 ESG 相關工作，並支援 ESG 數據收集、內部協調及 ESG 報告的編製。該小組亦會關注 ESG 相關發展，包括與本集團業務相關的氣候趨勢，並定期向董事會匯報相關事宜。

本集團在制定 ESG 方針時充分考慮持份者意見，並透過重要性評估識別相關 ESG 議題，從而協助本集團在符合其業務運作及監管要求的前提下，更有效地理解及管理 ESG 相關風險。

整體而言，此兩層治理架構以有系統及相稱的方式支持本集團在 ESG 監督、執行及披露方面的工作。

董事會	<ul style="list-style-type: none"> <li>對本集團 ESG 治理及監督負有整體責任</li> <li>審閱主要 ESG 議題，包括相關風險及監管發展</li> <li>在與本集團投資活動相關的情況下，考慮 ESG 相關事宜，包括氣候相關因素</li> <li>批准 ESG 相關披露，包括 ESG 報告</li> </ul>
ESG 工作小組	<ul style="list-style-type: none"> <li>支援董事會處理 ESG 相關事宜及推動相關工作</li> <li>協助於本集團內推行 ESG 相關措施</li> <li>支援 ESG 數據收集及內部協調，包括在相關情況下的氣候相關資料</li> <li>編製 ESG 相關披露資料，包括 ESG 報告內容</li> <li>向董事會匯報 ESG 相關進展，包括相關的氣候事宜</li> </ul>

於 2025 年，ESG 工作小組持續支持本集團的 ESG 策略、披露及監督工作，並參考不斷演變的監管要求及市場期望。當中，本集團已將《ESG 守則》第 D 部分下有關氣候相關披露要求的加強，納入其 ESG 報告及相關流程之中。

年內，ESG 工作小組的工作重點包括：

- 監察 ESG 相關風險及合規要求，並在與本集團投資活動相關的情況下考慮氣候相關因素；
- 支持本集團的 ESG 及相關披露工作，包括按照適用要求編製氣候相關定性資料；
- 逐步推動將 ESG 因素納入現有風險管理及投資流程；
- 維持數據治理、私隱保障及網絡安全相關標準；
- 關注 ESG 相關發展及監管更新，並在適當情況下向董事會匯報。

於報告期內，ESG 工作小組亦就 ESG 相關流程進行檢視，以確保本集團之披露持續符合適用的監管要求。

## 2.3 我們對聯合國可持續發展目標 (SDGs) 的回應

二零一六年一月一日，聯合國可持續發展目標 (SDG) 生效。這 17 個目標旨在通過促進未來 15 年的可持續發展來應對世界上最大的挑戰，從而改善今世後代的福祉。

我們已經將我們可以最直接幫助實現的可持續發展目標與下表中的重要領域進行了對比。

聯合國可持續發展目標	對金涌投資的意義	金涌投資的回應
 目標 3 良好健康與福祉	確保員工的健康和 safety 是我們的責任	我們時刻關注員工的身心健康，開展團隊建設活動，讓員工快樂健康地工作
 目標 5 性別平等	對男女員工都一視同仁	我們堅持用人多元化的原則，讓員工在平等的工作氛圍中快樂地工作

# 利益相關方參與

# 3

解決我們的環境、社會及管治優先事項需要與我們的利益相關方密切溝通，這包括我們的員工、客戶、股東、供應商、監管機構和更廣泛的社區。二零二五年，我們繼續促進與利益相關方的公開對話，以審查和更新對我們業務重要的關鍵領域。這有助於使我們的可持續發展優先事項與我們的業務戰略保持一致。

使用全面的五個階段框架，根據當前的全球和本地趨勢以及可能對集團業務產生影響的新興監管發展，審查了一系列環境、社會及管治問題。這些考慮因素包括氣候變化、市場前景及新修訂的環境、社會及管治報告指引。



本集團所識別的主要利益相關方組別如下。本集團一直於過程中持續優化及加強溝通管道的暢通性和有效性，藉此改善本集團與其利益相關方的溝通橋樑。

利益相關方	溝通渠道	實質性議題	我們的回應
 <p>監管機構</p>	<ul style="list-style-type: none"> <li>監管溝通</li> <li>郵件</li> <li>政府公告</li> </ul>	<ul style="list-style-type: none"> <li>合規經營</li> <li>產品責任</li> <li>依法納稅</li> </ul>	<ul style="list-style-type: none"> <li>履行監管機構的合規規定</li> <li>與當地政府維持良好關係</li> <li>依法繳付稅項</li> </ul>
 <p>股東</p>	<ul style="list-style-type: none"> <li>年報及中期業績報告</li> <li>股東週年及特別大會</li> <li>透過會議及通訊回應媒體查詢</li> <li>網站及郵箱</li> </ul>	<ul style="list-style-type: none"> <li>公司財務表現</li> <li>公司治理</li> </ul>	<ul style="list-style-type: none"> <li>向股東及投資者解釋本集團的最新發展</li> <li>就管理決策取得股東及投資者的支持</li> <li>為股東締造投資回</li> </ul>

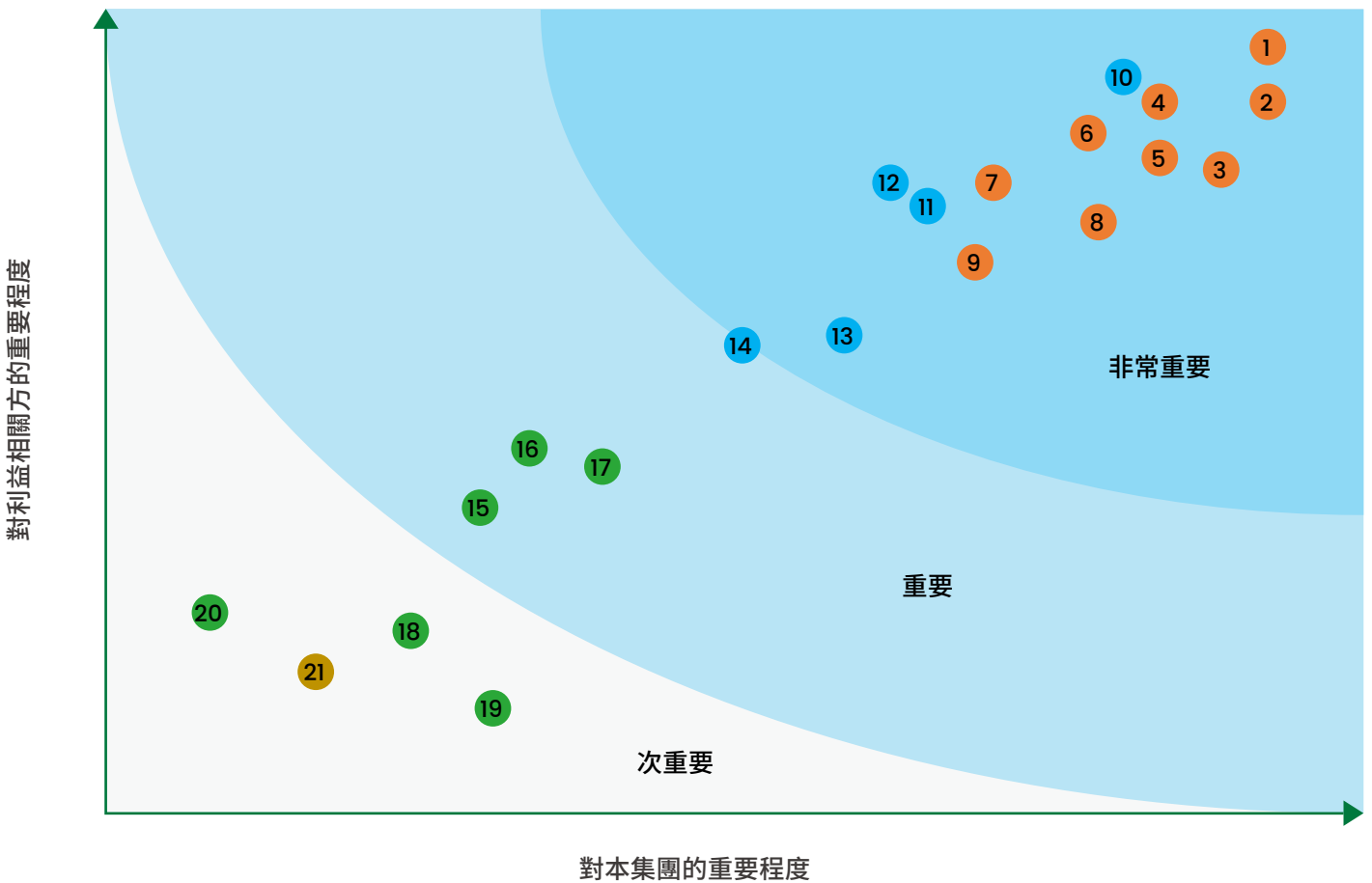
利益相關方	溝通渠道	實質性議題	我們的回應
 <p>客戶</p>	<ul style="list-style-type: none"> <li>• 業務關係</li> <li>• 賬戶管理</li> <li>• 滿意度調查</li> <li>• 會議及活動</li> </ul>	<ul style="list-style-type: none"> <li>• 產品責任</li> <li>• 信息安全及隱私</li> </ul>	<ul style="list-style-type: none"> <li>• 完善客戶溝通機制</li> <li>• 保障客戶隱私</li> <li>• 作出有助締造可持續發展市場的投資決定</li> </ul>
 <p>僱員</p>	<ul style="list-style-type: none"> <li>• 績效評估及年度評核</li> <li>• 培訓</li> <li>• 電郵、告示板及熱線等內部溝通管道</li> <li>• 定期團隊活動</li> </ul>	<ul style="list-style-type: none"> <li>• 職業發展</li> <li>• 培訓</li> <li>• 健康與安全</li> <li>• 薪酬和福利</li> </ul>	<ul style="list-style-type: none"> <li>• 提供健康及福祉計劃</li> <li>• 讓員工了解集團的發展方向</li> <li>• 完善職業晉升機制</li> <li>• 加強團隊凝聚力</li> <li>• 收集員工的改善建議</li> </ul>
 <p>供應商</p>	<ul style="list-style-type: none"> <li>• 業務評審會議</li> <li>• 供應商滿意度評估</li> </ul>	<ul style="list-style-type: none"> <li>• 產品和服務品質</li> <li>• 誠信合作</li> </ul>	<ul style="list-style-type: none"> <li>• 確保其供應商提供符合所需標準的產品及服務，並以符合適用法律及法規的方式營運</li> <li>• 建立互相信任的合作氛圍</li> </ul>
 <p>社區</p>	<ul style="list-style-type: none"> <li>• 參與當地社區活動</li> </ul>	<ul style="list-style-type: none"> <li>• 社區發展</li> </ul>	<ul style="list-style-type: none"> <li>• 促進社區經濟發展</li> <li>• 為社區創造社會價值</li> </ul>

# 重要性分析

# 4

根據利益相關方表達的每個環境、社會及管治問題的重要性結果，本集團優先考慮了環境、社會及管治議題，這些議題顯示在下面的重要性矩陣中。右上角的問題是本集團最關心的環境、社會及管治問題，應該重點關注。

金涌投資重要性議題矩陣



**運營**

- 1. 合規
- 2. 負責任的產品和服務
- 3. 客戶數據隱私
- 4. 商業道德
- 5. 反洗錢
- 6. 反腐敗
- 7. 負責任的營銷
- 8. 顧客滿意度
- 9. 供應管理

**工作場所**

- 10. 勞工宵踐
- 11. 薪資福利
- 12. 培訓與發展
- 13. 多元化
- 14. 健康和安

**環境**

- 15. 資源使用
- 16. 綠色運營
- 17. 減少紙張消耗
- 18. 環境保護
- 19. 溫室氣體排放
- 20. 氣候變化

**社會**

- 21. 社區投資

# 社會 – 僱傭及勞工常規

# 5

## 5.1 僱傭常規

本集團依靠擁有最優秀的人才並保持他們的積極性和參與度，以成功實現業務戰略和目標。我們的方法基於管理和獎勵人才、促進包容性和員工權利。

多元化的員工隊伍提供了更廣泛的技能和經驗，我們可以利用這些技能和經驗應對挑戰和機遇。我們創建包容性員工隊伍的努力包括確保女性在管理層中有更好的代表性。

集團旨在吸引、激勵和留住最優秀的人才來開展業務。我們的薪酬體系基於以下原則：

- 提供透明、公平和綜合的服務來吸引、激勵和留住高質量的員工；
- 提供在相關市場上具有競爭力的回報；
- 提供與個人的表現和成就匹配的酬勞；
- 在不同的性能場景和業務環境中有效運作；和
- 促進風險控制，避免不適當的風險承擔。

本集團於提供就業機會、補償、教育、業績評估及晉升方面秉持公平原則，不存在任何性別、年齡、種族、宗教及文化上的歧視。本集團致力創造公平和諧的工作環境。

本集團按照《中華人民共和國社會保險法》及《住房公積金條例》，為其於中國的僱員的養老保險、醫療保險、工傷保險、失業保險、生育保險及住房基金供款，並按照中國的相關規例及當地社會保險供款政策為於中國的所有全職僱員的社會保險基金供款。就香港僱員而言，本集團根據香港法例作出強制性公積金供款。本集團持續檢討薪酬政策，確保員工薪酬與市場同步，令僱員獲得公平待遇。

本集團亦積極保障及維持僱員的權益，著重持續提升其歸屬感及改善僱員福利。本集團為僱員提供有效的溝通渠道。管理層將出席定期的跨部門營運會議，以瞭解各方的意見。本集團亦會透過辦公室公告牌公佈員工活動的最新資訊。本集團採取開放態度，鼓勵僱員發表意見並提出建議，藉以為僱員打造一個更完善的工作環境。

僱員的假期、津貼及福利皆按相關法律及法規以及本集團相關政策提供。本集團致力促進僱員工作與生活之間的平衡，並提高彼等的歸屬感。本集團不時舉辦各項活動，包括旅行、遠足及戶外團隊訓練，幫助僱員加強互動及培養團隊精神。

於報告期間，本集團並未發現任何嚴重違反僱傭及勞工相關法規的情況。

## 5.1.1 僱員概況

本集團深知及確信員工架構多元化的裨益並將其視為本集團維持長期競爭優勢的重要因素之一。一個具備多元文化的公司應包括不同性別、年齡、技能、種族、教育背景及經驗的僱員，以實現最適合之架構及平衡。

截至 2025 年 12 月 31 日，本集團共有 25 名僱員，其中男性 17 名、女性 8 名，性別比例為 17:8。僱員隊伍涵蓋不同年齡層，以中層及資深員工為主，體現出經驗與專業知識的均衡配置。

本集團僱員按性別、年齡、僱傭類型、職級及工作地點之分佈如下：



## 5.1.2 僱員流失比率

僱員流失率反映於特定期間內離開本集團的僱員比例，包括自願離職、解僱及退休等情況。流失率因行業而異。於報告期內，本集團的僱員流失率為 12.24%，較 2024 年的 21.74% 顯著下降。

於 2025 年，流失率的下降反映出在整體經濟環境逐步趨穩（儘管貨幣環境仍然收緊）的背景下，本集團的人才隊伍穩定性有所提升。作為一家資產管理公司，本集團維持精簡且高度互信的團隊結構，成員均具備專業能力及豐富經驗。面對市場環境的不確定性，本集團持續在業務增長與盈利能力之間取得平衡，同時加強員工參與及人才保留措施。流失率的下降反映相關措施的成效，核心團隊保持穩定，並持續支持本集團的營運穩定及長遠發展。

\* 僱員流失率不包括實習生之流失情況。

## 5.1.3 工作與生活的平衡

集團認為，保持健康的工作與生活平衡對員工的福祉至關重要。集團的一貫做法是為員工舉辦社交活動，以加強員工之間的關係，提高員工士氣，促進和諧的工作環境，幫助員工緩解壓力。於報告期間，集團組織了各種活動，包括宴會、團隊建設活動和體育活動。

## 5.2 健康與安全

本集團高度重視員工的健康與安全，致力於為員工提供健康、安全、舒適的工作環境。我們努力消除工作場所的隱患，加強各方面的管理，確保員工在工作中的安全和健康。

就工作場所內的消防安全問題而言，在火警警報響起時，僱員及訪客均需要通過安全出口撤離大樓，並到街上集合。公司會委派一名人員檢查是否所有僱員均已到達集合點，而所有相關場所的具體消防疏散流程可於行政部門取閱。

過去三年（包括報告年度），集團一直遵守《職業安全及健康條例》（香港法例第 509 章）的規定，沒有發生任何與工作有關的傷亡或工作日損失。

## 5.3 發展及培訓

為挽留人才，本集團投資於廣泛的學習及發展措施，並協助僱員在彼等各自的工作中成長。

我們的員工可以獲得相關的專業資格培訓，以了解最新的行業趨勢，並具備必要的專業知識，以在職業生涯中脫穎而出。這增強了他們的責任感和學習意願，並確保員工在其發展的每個階段都繼續學習新事物。

本集團亦提供內部合規培訓，讓員工可於進行受規管活動時緊貼最新發展及最佳常規。

主題涵蓋銷售技巧、投資限制、內幕交易、反洗錢（“AML”）、反恐融資（“CTF”）、防擴散融資（“CPF”）、市場操縱、項目管理、輔導以及電子交易與網絡安全等。

AML/CTF/CPF 培訓持續提供給關鍵員工。該培訓使員工能夠有效地識別和報告可疑的交易和活動。

報告期內，本集團總體培訓情況如下：



## 5.4 勞工準則

本集團充分意識到童工及強制勞工違反基本人權及國際勞工公約，並對社會及經濟方面的可持續發展構成威脅。本集團嚴格遵守適用法律法規的最低年齡規定。特別是，本集團確保：

1. 不得僱用童工 - 求職者必須年滿 18 歲。
2. 禁止強迫勞動 - 禁止與工作有關的任何形式的體罰或脅迫。
3. 薪酬和福利 - 我們確保員工的薪酬福利符合或超過員工所在國家的最低法律要求。
4. 平等機會和無歧視政策 - 我們確保我們的招聘、薪酬、培訓、晉升、終止和退休政策和做法不因年齡、性別、婚姻狀況、種族、宗教、殘疾或任何其他與工作無關的因素而受到歧視。報酬根據業績、資歷和經驗確定。
5. 加班 - 所有加班工作都是在自願的基礎上進行的，員工可以選擇申請加班。有關加班的規定在相關勞動合同中有明確規定和說明。
6. 騷擾和虐待 - 我們不容忍對我們員工的任何身體、性、心理或言語騷擾。

本集團的招聘及用人標準均嚴格遵從《中華人民共和國勞動法》及香港《僱傭條例》的相關規定執行。

於報告期間，本集團並未發現任何嚴重違反勞工相關法律及法規的情況。

# 社會 – 營運常規

# 6

## 6.1 產品責任

本集團為客戶提供投資諮詢及投資管理服務。本集團遵循嚴謹的投資程序，務求為我們的客戶提供長期資本增長。我們會於整個投資及營運過程中進行多項環境、社會及管治評估。

每個資產管理階段均對達至資產增長至關重要。為發掘投資概念，本集團已開發算法，利用大數據及專有概念識別投資機會。我們的系統會使用質量、價值、動力以及環境、社會及管治等各種因素篩選及評估對股票的見解。我們選定環境、社會及管治評級數據供應商以供我們的算法使用，並結合人手分析以識別環境、社會及管治風險及機遇。本集團認為，重新調配資金以投資風能及太陽能等新興行業，意味著將有新的行業領導者。非能源行業的許多公司亦將享有不斷變化的社會及環境趨勢所帶來的機遇。在利用此等全新及關鍵的環境、社會及管治趨勢時，我們的投資團隊一直尋找處於領先地位的公司。投資經理透過運用人類智慧及人工智能，有系統地收集及分析意見以構建投資組合。

本集團運作各種策略及投資目標，包括大中華長倉基金、大中華長倉基金、全球宏觀、全球醫療保健行業股票及債券等。專業交易員及營運團隊會嚴格控制日常執行及表現。富經驗的人員會監察及執行各投資組合的風險管理機制，確保員工遵從彼等各自的投資授權。本集團的投資人員為獲香港證券及期貨事務監察委員會（證監會）發牌的人士，而我們亦於經營業務時遵守《基金經理操守準則》及其他相關規例。

本集團設有全體員工於進行業務時均須遵守的書面營運及合規程序。該等政策及程序涵蓋投資管理的不同範疇，包括投資研究、投資組合管理、投資組合執行、營運、基金會計、適當職責區分、道德行為及監管合規。全體僱員每年以書面形式證明彼等已閱讀及理解該等規定並將予以遵守。

我們各持牌人士須接受持續專業培訓，修讀相關課程及出席相關研討會，以符合證監會規定每年須接受以保留持牌資格的最低培訓時數。本集團亦提供內部合規培訓，讓員工可於進行受規管活動時緊貼行業的最新發展及最佳常規。

本集團就資料保護設有嚴格的保密措施，其中包括投資者資料及我們客戶的交易資料。為避免及減低資料洩漏的風險，資料披露乃根據嚴格的查閱政策按須知基準進行。所有客戶資料均由專人保存。

本集團於作出投資決定時遵循嚴謹的程序，務求為客戶帶來長遠投資收益。本集團設有獨立風險職能，以監察各投資組合的風險及表現，確保彼等遵從各自的投資授權。

本集團制定營銷常規標準，其中包括有關投資風格及理念的真實、清晰及準確資料原則，當中規定：

- 僱員不得以任何行動或陳述誤導市場或客戶；
- 向客戶提供金融服務時，應採取適當行動以確保客戶取得必需資料。

於報告期間，本集團並無發現與投資產品及服務有關的任何違規個案。

## 6.1.2 客戶滿意度及服務相關投訴處理

就投資管理業務而言，我們提供最新資訊，讓客戶了解最新的投資環境及投資組合表現。我們的投資者關係部門與客戶保持緊密聯繫，並解答彼等可能存在的問題及疑慮。

在投資管理業務方面，我們每月向客戶發送通訊，讓他們瞭解投資環境和投資組合的表現。我們的投資者關係部門與客戶保持密切聯繫，回答他們可能提出的任何問題和疑慮。

集團已制定程序，確保及時接收和處理客戶的反饋、意見和建議。集團設立了指定的客戶投訴渠道，包括電話和電子郵件。所有收到的投訴都將轉交經理處理。經理會及時進行調查，並向高級管理層匯報調查結果。高級管理層隨後將審查投訴，並決定採取適當行動（如加強內部控制和程序）。

於報告期間，本集團概無接獲任何客戶投訴。

## 6.1.3 知識產權

本集團明白知識產權構成寶貴的公司資產。因此，我們努力保護這些權利並有效地使用它們。我們的僱傭合同涵蓋員工在公司工作期間開發的任何工作和計劃的知識產權。在保護知識產權方面表現出顯著貢獻的員工可能會獲得獎勵。

此外，我們的行為準則要求我們的員工在日常運營中尊重和保護知識產權。這包括謹慎處理和使用商業秘密、專利、商標和版權。報告期內，本集團未發現重大違規或違反產品責任相關規定的情況。

## 6.1.4 客戶資料私隱

本集團致力保護客戶資料。此亦為其業務活動之先決條件。本集團客戶了解例如數據濫用或數據安全缺失之危險，並將資料私隱作為彼等選擇本集團服務之關鍵因素。因此，本集團之服務遵守中國及香港所設立之高水平資料私隱標準。

本集團已製定一系列措施以保護客戶的隱私和本集團的數據。為防止任何信息洩露，本集團規定只有指定員工才能訪問敏感信息。本集團亦已製定恢復計劃，以保護個人資料及在任何意外發生時減輕損失。

根據本集團與其客戶訂立之合約，以及為符合《個人資料（私隱）條例》（第 486 章），本集團有責任對全部有關資料保密。倘本集團違反保密責任，向第三方洩露資料，則用戶可能就損失向本集團客戶採取法律行動。此外，本集團客戶可能根據合約行使彼等之權利，終止合約及展開法律程序，就因本集團違反責任而蒙受之任何損失索償。

於報告期間，本集團並未發現任何消費者個人資料被竊取、篡改、損毀或洩漏的情況。

## 6.2 反貪污

本集團對任何形式的腐敗採取零容忍態度。本集團有關於反腐敗的禮品和招待政策的指導和合規手冊。員工在贈送和接受公司禮品和招待之前必須遵守特定程序並獲得適當的批准。

本集團已設立嚴謹的內部監控系統，並制定與打擊洗錢有關的營運手冊。於作出投資決定及營運時，其會執行「了解您的客戶」程序中應有的謹慎程序及辨識任何有關洗錢的可疑活動。本集團的指引符合各項相關適用法律及守則，包括《證券及期貨事務監察委員會持牌人或註冊人操守準則》、《打擊洗錢及恐怖分子資金籌集條例》（“AMLO”）、《反洗錢及反恐融資指引》等。

本集團已設置舉報程序，以確保可以匯報任何可疑或不當行為。特別是，舉報人可以口頭或書面形式向本集團部門或高級管理層匯報任何涉嫌不當行為，並提供完整的細節和支持證據。為保護集團利益和舉報人的安全，所有調查都將在保密的情況下及時進行。如果懷疑有任何犯罪行為，將在管理層認為有必要時向地方當局報案。

此外，本集團還為包括董事會在內的集團全體員工安排了反腐敗培訓，系統地講解商業道德、職業操守等內容，確保每位員工都遵守集團的指導方針。

於報告期間，本集團遵守有關賄賂、勒索、欺詐及洗錢的相關法律及法規。概無與本集團有關的已確認的貪污事件或公共法律案件。

## 6.3 供應鏈管理

本集團的供應鏈主要與支持運營的產品和服務有關。這包括辦公設施服務、IT 系統、商務差旅、市場營銷和通信支持以及其他專業服務。

為確保供應商遵守相關法規經營，本集團持續監督其表現及其供應鏈工作常規。我們要求我們的所有供應商在業務合作期間遵守合同中約定的條款。本集團供應商應以道德方式經營的前提下，包括公平對待員工、保護環境和誠信。

本集團通過以下標準評估供應商：

- 價格：供應商以合理的價格提供商品或服務。
- 服務質量：所提供的產品和服務應該是高質量的。
- 專業性：供應商具有良好的工作知識，可以提供建議以支持我們的業務增長。
- 本地支持：供應商可以說本地語言，並且可以根據本地辦公時間作出回應。
- 響應時間：供應商可以保證交貨時間。
- 可靠性：供應商可以根據條款始終如一地提供產品和服務。

報告期內，本集團合格供應商名單共有 67 家供應商，其中 35、14 和 18 家供應商分別來自香港、中國大陸和國外。

# 環境

# 7

作為一家環境友好企業，我們努力將我們的業務運營對環境的負面影響降至最低，並確保我們的運營符合所有相關的環境法律和其他法定要求。

集團的業務對環境並無造成任何重大影響。然而，集團的日常活動仍會對環境產生一定影響，主要包括：

- 資源消耗，如紙張及電力；
- 生活廢物產生；
- 溫室氣體排放，主要來自電力消耗及航空出行。

因此，我們已採取多項措施，如在內部推廣資源節約及源頭減量的理念，將環境保護概念融入日常營運，以減輕對環境的影響。

為了最大化資源利用效率，並達致最佳的節能、節水及減排效果，我們已推行以下節能減排措施：

- 鼓勵員工以電子方式傳遞信息，以減少打印；
- 若有打印需要，鼓勵員工使用雙面打印；
- 推廣垃圾分類及回收可再用紙張；
- 辦公室內安裝 LED 照明設備及動態感應器，以自動控制燈光開關。

於本報告期內，集團並無發現任何重大違反相關環境法律及法規的情況。

## 7.1 排放物

本集團的營運主要以辦公室為基礎，工作地點位於香港及中國內地。由於本集團並無任何工業設施，其排放主要限於溫室氣體（「GHG」）排放及日常辦公活動所產生的無害廢棄物。

## 7.1.1 溫室氣體排放

本集團認識到應對氣候變化的重要性，並持續監察及管理其溫室氣體排放。本集團根據《溫室氣體核算體系》（GHG Protocol）計算排放量，以確保對直接及間接排放進行一致及可靠的評估。

於報告期內，本集團的溫室氣體排放總量約為 81,827.61 噸二氧化碳當量（「tCO<sub>2</sub>e」），其詳細分類如下所示。

	2024		2024		2023	
	數量	密度 (消耗 / 人數)	數量	密度 (消耗 / 人數)	數量	密度 (消耗 / 人數)
範疇 1 直接溫室氣體排放	0 tCO <sub>2</sub> e	0 tCO <sub>2</sub> e	0 tCO <sub>2</sub> e	0 tCO <sub>2</sub> e	0 tCO <sub>2</sub> e	0 tCO <sub>2</sub> e
範疇 2 間接溫室氣體排放	7.74 tCO <sub>2</sub> e	0.31 tCO <sub>2</sub> e	8.41 tCO <sub>2</sub> e	0.35 tCO <sub>2</sub> e	8.48 tCO <sub>2</sub> e	0.39 tCO <sub>2</sub> e
範疇 3 其他間接溫室氣體排放 商務航空差旅	81,819.87 tCO <sub>2</sub> e	3,272.79 tCO <sub>2</sub> e	3.28 tCO <sub>2</sub> e	0.14 tCO <sub>2</sub> e	0.82 tCO <sub>2</sub> e	0.04 tCO <sub>2</sub> e
溫室氣體排放總量	81,827.61 tCO <sub>2</sub> e	3,273.10 tCO <sub>2</sub> e	11.69 tCO <sub>2</sub> e	0.49 tCO <sub>2</sub> e	9.30 tCO <sub>2</sub> e	0.42 tCO <sub>2</sub> e

\* 由於報告範圍已擴展以涵蓋額外類別（包括投資），範圍三排放數據較去年並不具可比性，惟有助於提供更全面的排放評估。

鑑於本集團以資產管理及投資活動為主，其辦公室營運並無產生直接溫室氣體排放（範圍一）。範圍二排放主要來自本集團辦公室（尤其為香港總部）的用電消耗。有關詳情載於本報告第 7.2.1 節「能源消耗」。

本集團亦監察範圍三排放，即由其業務活動產生的其他間接排放。於報告期內，本集團已擴展範圍三的計算邊界，除以往披露的差旅相關排放外，新增涵蓋購買的貨品及服務、資本貨品、營運產生的廢棄物、商務差旅、員工通勤及投資等類別。該擴展有助更全面反映本集團的間接環境影響。

於報告期內，本集團的溫室氣體排放主要由範圍三排放所主導，特別是與投資相關的排放，反映其以投資為核心的業務模式特性。

隨著監管要求及市場實務不斷演進，本集團認識到披露範圍三排放的重要性日益提升。納入上述類別有助本集團更全面掌握其整體碳足跡，並支持對其營運及投資活動中的氣候相關風險與機遇作出更具前瞻性的評估。

有關本集團溫室氣體排放（包括範圍二及範圍三）之評估，以及其與氣候相關風險、機遇及情景分析的關聯，請參閱本報告「氣候相關披露（第 D 部分）」章節。

## 7.1.2 廢物

本集團產生之廢棄物乃根據監管規定進行嚴格分類及處理。我們的廢棄物一般分類為電子廢棄物及無害廢棄物。為節約資源及保護環境，廢棄物進一步分類為可重複使用及可回收，而本集團致力重複使用、回收及減少本集團產生的廢棄物。

本集團營運產生之無害廢棄物主要包括紙張、辦公室印刷用品及生活垃圾。就電子廢棄物而言，所有未使用的電腦硬體主要透過供應商回收及負責任的廢棄物處理廠商進行處理。就無害廢棄物而言，本集團定期監察用紙量並實施多項節約用紙的措施，包括：

- 鼓勵雙面印刷；和
- 鼓勵使用電子管道進行內部通信及交流。

集團的生活垃圾由辦公樓的物業管理部門處理，因此沒有這方面的統計數據。

## 7.2 資源使用

年內，公司繼續為建立資源與能源使用管理機制、落實環境保護責任做出貢獻。為此，我們在日常運營中一如既往地節約用電、節約用水、節約用紙，盡最大努力減少能源和資源消耗對環境造成的負面影響。

二零二零年，我們搬遷到擁有綠色評級建築的國際金融中心（“IFC”）。我們還通過回收計劃提高員工對環境問題的認識。

### 7.2.1 能源消耗

本集團於辦公室營運中已實施節能措施，包括於其國際金融中心（IFC）辦公室採用感應式照明系統。當未偵測到活動時，該系統會自動關閉照明，有助減少辦公時間以外不必要的用電。

用電為本集團營運層面主要的能源消耗來源，並構成範圍二溫室氣體排放的主要部分。於報告期內，本集團的用電量如下所示：

	2025		2024		2023	
能源	數量	密度 (消耗 / 人數)	數量	密度 (消耗 / 人數)	數量	密度 (消耗 / 人數)
耗電量	12,903.00 kWh	516.10 kWh	12,737.00 kWh	530.71 kWh	12,468.00 kWh	566.72 kWh

## 7.2.2 用水

本集團的用水主要用於日常辦公。年內，本集團在取水方面未遇到任何問題。本集團 IM 及 SDI 業務辦公室用水已包含在辦公室租金中。儘管如此，我們仍致力於減少用水量。我們的辦公室配有感應水龍頭。如發現供水設施有漏水現象，我們將實時通知物業管理公司安排維修檢查。

## 7.2.3 紙張使用

本集團認識到資源使用效率的重要性，並致力於在環境管理工作中持續減少紙張消耗。

於報告期內，本集團共消耗約 51.42 令（2024 年：59.4 令）A4 紙，每令包含 500 張紙。與去年相比，紙張消耗量減少約 13.4%，反映本集團持續推動數碼化及於日常營運中減少用紙的努力。

紙張使用量的下降體現本集團在提升資源使用效率及支持可持續業務實踐方面的持續承諾。

## 7.3 2026 年的承諾與目標

鑑於本集團以辦公室為主的營運模式及相對精簡的人員規模，其直接環境影響維持於較低水平。然而，作為以投資為導向的企業，本集團認識到其整體溫室氣體排放中相當部分來自其投資組合。因此，本集團在設定環境目標時採取務實及具比例原則的方法，重點關注可實現具體改善的範疇。

於報告期內，本集團透過擴展範圍三排放的計算邊界，加強其溫室氣體排放評估，新增涵蓋購買的貨品及服務、資本貨品、營運產生的廢棄物、商務差旅、員工通勤及投資等類別。此舉為提升本集團碳足跡的完整性及透明度邁出重要一步，並為未來排放管理奠定更穩固的基礎。

展望 2026 年，本集團將重點推進以下工作：

- **溫室氣體排放**

持續優化範圍二及範圍三排放的量化及監察，包括與投資活動相關的排放，以提升數據質量，並在適當情況下支持未來減排目標的制定。

- **能源管理**

推動辦公室節能措施，包括提升設備及設施的使用效率，以管理用電消耗。

- **資源效率（減少用紙）**

透過內部流程及文件的數碼化，減少紙張使用，因其為本集團營運中最具代表性的資源消耗項目。

- **其他環境範疇**

鑑於本集團的營運模式及對物業管理服務的依賴，用水及廢棄物產生被視為相對不具重大性。然而，本集團仍關注資源使用效率，並在適用情況下持續採取一般節約措施。

本集團將持續檢視其環境表現，並逐步完善其排放管理方法，同時考慮不斷演變的監管要求，包括《香港交易所 ESG 報告守則》第 D 部分下的氣候相關披露要求。

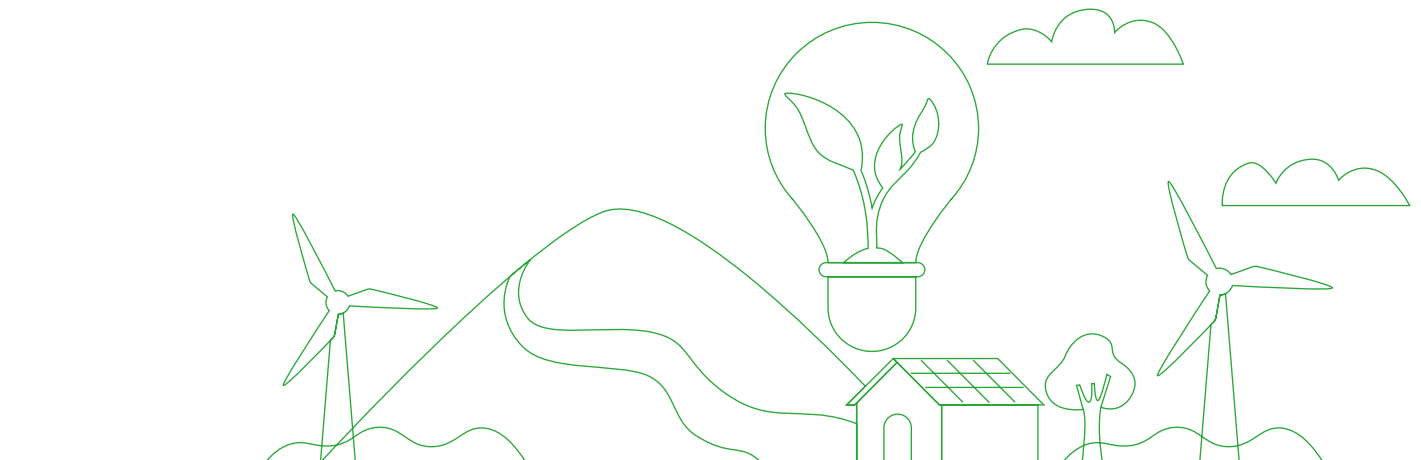
## 7.4 環境及天然資源

本集團認為保育天然資源及減少污染是負責任及可持續發展企業管理的必要元素。本集團主要著重處理以下最高能源消耗的範疇：

- 用電量；和
- 商務航空旅行。

本集團不斷進行多項努力，以盡量減少其活動對環境的影響。透過提升照明及電器的效率，本集團可節省電力。通過使用視頻會議技術，本集團可以減少航空差旅的碳足跡，所有這些措施都可以進一步減少溫室氣體排放。

於報告期內，本集團未發現日常經營對環境和自然資源產生重大影響。本集團遵守中國及香港的所有相關環保法規。



# 社交 - 社區

# 8

## 8.1 社區投資

本集團以與社區共同進步與繁榮為願景，致力回饋社會。儘管在這方面沒有明確的政策，但本集團支持員工出於善意參與志願服務。

本集團積極支持本地實習及就業計劃，與本地院校合作，為畢業生提供實習職位。集團運用工人的核心專業知識，參與多項旨在提升社區數碼知識技能的項目及計劃。此此外，集團亦為離校學生提供培訓，教授各類資訊科技應用技能，協助他們提升就業能力及職場競爭力。



# 氣候相關披露

# 9

## 9.1 管治

本集團認識到氣候變化為日益重要的宏觀經濟及金融風險因素，可能對投資市場、行業表現及資產的長期價值產生影響。

於報告期內，氣候相關風險及機遇尚未作為董事會層面的獨立議題進行正式討論。然而，相關考量已納入本集團整體風險管理及合規框架，並由高級管理層在投資風險評估及投資組合監督過程中予以審視。

管理層負責：

- 於投資組合層面識別氣候相關風險敞口；
- 評估不同行業對氣候因素的敏感性；
- 確保在投資篩選過程中納入 ESG 相關考量。

為加強與不斷演變的監管要求之對接，本集團擬逐步完善其氣候管治方式，包括：

- 將氣候相關考量納入定期管理層討論；
- 探討於高級管理層層面建立明確的責任分工；
- 加強氣候相關風險及機遇的內部匯報機制。

上述方式反映本集團採取分階段推進的管治發展模式，並與其以投資為主的業務特性及現階段氣候數據可得性相一致。

## 9.2 策略

### 9.2.1 將氣候因素納入投資策略

作為主要從事二級市場投資的投資機構，本集團所承受的氣候相關風險主要為間接性質，主要來自被投資企業及行業配置。在氣候風險評估方面，本集團按短期（1 至 3 年）、中期（3 至 5 年）及長期（5 年以上）劃分時間範疇，並結合其投資組合特性及市場動態進行分析。

氣候相關考量已部分納入本集團的策略性決策，尤其體現在以下方面：

- 行業配置（例如避免投資於未妥善管理氣候風險的高風險行業）；
- 風險分散（於不同氣候敏感度的行業之間平衡配置）；
- 長期價值保全（考慮業務模式在氣候轉型下的韌性）。

本集團採用以風險為導向的投資方法，將氣候相關風險與財務及監管因素一併納入考量。

鑑於其以投資為主的業務模式，本集團的氣候相關風險敞口主要集中於投資組合層面，不同行業之間的敏感程度各異，尤其體現在碳密集型及受政策影響較大的行業。

上述情況亦反映於本集團的範圍三排放結構中，其中與投資相關的排放佔整體排放的大部分。

## 9.2.2 氣候相關風險

### 轉型風險

在低碳轉型情景下，本集團識別出若干潛在風險驅動因素：

- **政策及監管發展**  
日益嚴格的氣候政策、披露要求及碳定價機制，可能影響被投資企業的成本結構及盈利能力；
- **市場及聲譽因素**  
投資者對符合 ESG 標準資產的偏好轉變，或會影響環境表現較弱企業的估值；
- **資產重估風險**  
隨著低碳轉型加速，碳密集型行業可能面臨資產貶值或擱淺資產風險。

目前，本集團將上述風險作為輔助性因素納入考量，其潛在財務影響仍存在不確定性，主要由於相關風險屬間接性質及現階段氣候數據的局限。長遠而言，該等風險或會對資產估值、投資組合配置決策及整體投資表現產生影響。

### 物理風險

在高升溫情景下，本集團識別出以下潛在風險：

- **營運風險**  
極端天氣事件的頻率及強度上升，可能對辦公室營運及日常行政運作的連續性構成影響；
- **間接投資組合風險**  
儘管物理風險可能影響整體經濟環境，本集團認為現有市場基礎設施及制度安排在一定程度上具備緩衝作用，從而在短期內限制其對投資表現的直接影響。

整體而言，從營運層面評估，物理風險屬中等水平，而從財務層面而言，其影響則相對有限。

## 9.2.3 氣候相關機遇

本集團認識到，全球向低碳經濟轉型或將帶來新的投資機遇，包括：

- 清潔能源及低碳技術；
- 符合 ESG 原則的投資主題，包括具備良好環境表現及轉型準備度的企業；
- 轉型金融機遇，以支持處於減碳過程中的行業。

該等機遇有助促進投資組合多元化及支持長期價值創造，惟本集團目前尚未制定專門的氣候投資策略。

## 9.2.4 策略定位

本集團採取審慎及具風險意識的策略定位，其中：

- 避免投資於存在重大未妥善管理氣候風險的項目；
- 在長期投資期限評估中納入氣候相關考量；
- 以投資組合韌性為優先，重於短期回報。

此舉反映本集團採取防禦性及具選擇性的投資策略，並與其現階段的投資模式及市場定位相一致。

## 9.3 風險管理

### 9.3.1 識別及評估

本集團參考氣候相關財務披露工作小組（TCFD）的建議，識別氣候相關風險，並將該等風險納入其整體風險管理框架中。

風險類別	風險來源	潛在影響	管理方法
物理風險	極端天氣事件	對辦公室營運及業務持續性的干擾	實施應變措施，包括遙距辦公安排及緊急應對計劃
轉型風險	氣候相關政策、法律及法規	對投資組合估值及表現的潛在影響	將 ESG 因素納入投資篩選及投資組合監察，包括對氣候相關風險的評估

鑑於本集團的營運性質，其所面對的物理風險主要屬於營運層面。相比之下，本集團整體氣候相關風險敞口主要與其投資組合相關，並反映於其範圍三排放結構中，其中與投資相關的排放佔整體排放的大部分。因此，與政策變動、市場發展及行業減碳路徑相關的轉型風險，相較於直接營運風險，對本集團的整體風險狀況更具相關性。

### 9.3.2 風險管理流程

本集團透過以下機制管理氣候相關風險：

#### (a) 投資篩選

僅考慮符合內部 ESG 要求的企業作為投資對象，包括避免投資於存在重大未妥善管理之環境或氣候相關風險的發行人。

#### (b) 投資組合監察

將氣候相關風險敞口納入投資組合層面的持續風險及合規審查中進行監察。

#### (c) 風險緩解方式

本集團採取以風險規避為主的策略，優先考慮資本保全及投資組合韌性。

### 9.3.3 未來優化方向

儘管目前並無計劃進行即時的結構性調整，本集團認識到隨時間推進加強氣候風險管理的重要性，並可能考慮：

- 強化氣候相關數據的收集及分析；
- 進一步將氣候因素納入投資評估流程；
- 對齊新興國際框架，例如 ISSB S2。

## 9.4 氣候情景分析

### 9.4.1 情景框架

本集團採用兩種具代表性的情景進行定性氣候情景分析：

- 低碳轉型情景（政策加速推進及減碳進程加快）；
- 高升溫情景（轉型延遲及物理風險加劇）。

上述情景與氣候相關財務披露工作小組（TCFD）的建議一致，並反映廣泛採用的氣候發展路徑。

### 9.4.2 情景分析結果

#### 情景一：低碳轉型情景

潛在影響包括：

- 碳密集型行業的估值存在不確定性；
- 監管及合規壓力上升；
- 清潔能源等領域出現新的投資機遇。

此情景同時帶來風險與機遇，需持續監察並在必要時對投資組合作出調整。

#### 情景二：高升溫情景

潛在影響包括：

- 極端天氣導致營運中斷風險增加；
- 對投資組合表現的直接影響相對有限；
- 宏觀經濟波動加劇。

整體而言，此情景的物理風險較高，但對本集團的即時財務影響相對有限。

鑑於本集團以投資為主的業務模式，上述情景的潛在影響主要體現在其投資組合層面，並反映於其範圍三排放結構中。因此，氣候情景分析結果對投資組合風險敞口的相關性高於對本集團直接營運的影響。

### 9.4.3 韌性評估

根據上述定性分析，本集團認為其業務模式具備以下特點：

- 由於投資於多元化的二級市場資產，對轉型風險具相對韌性；
- 在營運層面對物理風險存在中等程度的風險敞口；
- 受益於投資組合配置的靈活性，可因應市場環境變化作出調整。

### 9.4.4 局限性

本次情景分析存在以下局限：

- 以定性分析為主；
- 基於公開可得資料及管理層判斷；
- 被投資企業層面的氣候數據可得性有限。

本集團擬於未來報告期內逐步擴展情景分析的覆蓋範圍。

## 9.5 指標及目標

本集團將溫室氣體排放（包括營運產生的範圍二排放及業務活動相關的範圍三排放）納入其環境績效指標進行監察。有關排放數據詳情載於本報告第 7.1 節「排放物」。

鑑於本集團以辦公室為主的營運模式，範圍一排放並不重大。

於報告期內，本集團已擴展範圍三排放的計算邊界，除以往披露的差旅相關排放外，新增涵蓋購買的貨品及服務、資本貨品、營運產生的廢棄物、商務差旅、員工通勤及投資等類別。此舉為評估本集團間接排放提供更全面的基礎。

於報告期內，本集團的溫室氣體排放主要由範圍三排放所主導，其中與投資相關的排放（第 15 類）為最主要部分。此反映本集團以投資為主的業務模式，其氣候相關風險敞口主要來自被投資企業的底層業務活動，而非本集團的直接營運。

目前，本集團尚未設定具體的量化氣候相關目標，主要基於以下考量：

- 以投資為導向的業務模式；
- 投資組合相關排放屬間接性質；
- 融資排放方法學及相關數據仍處於發展初期。

儘管如此，本集團持續優化其監察方法，並密切關注以下發展：

- 融資排放相關方法學的演進；
- 投資機構所採用的氣候相關關鍵績效指標；
- 根據 ISSB S2 及香港交易所相關披露要求的最新發展。

未來，本集團或會在考慮業務相關性、數據可得性及監管發展的情況下，逐步引入合適的指標及目標。

# 附錄 I 二零二五年 ESG 關鍵績效數據表

## 環境範疇

關鍵績效指標	單位	二零二五年	二零二四年	二零二三年	
排放物	二氧化硫排放量	千克	不適用	不適用	不適用
	氮氧化物排放量	千克	不適用	不適用	不適用
	顆粒物排放量	千克	不適用	不適用	不適用
溫室氣體排放	溫室氣體排放量 (範疇一)	噸二氧化碳當量	0	0	0
	溫室氣體排放量 (範疇二)	噸二氧化碳當量	7.74	8.41	8.48
	溫室氣體排放量 (範疇三)	噸二氧化碳當量	81,819.87	3.28	0.82
	溫室氣體總排放量	噸二氧化碳當量	81,827.61	11.69	9.30
	溫室氣體排放強度	噸二氧化碳當量 / 員工人數	3,273.10	0.49	0.42
廢棄物	有害廢棄物總量	噸	無	無	無
	無害廢棄物總量	噸	無	無	無
能源使用	總能耗量	兆瓦時	12.90	12.74	12.47
	直接能耗量	兆瓦時	0	0	0
	間接能耗量	兆瓦時	12.90	12.74	12.47
	能耗強度	兆瓦時 / 員工人數	0.52	0.53	0.57
	總用電量	兆瓦時	12,903.00	12,737.00	12,468.00
	汽油使用量	升	無	無	無
用水量	用水量	立方米	0	0	0
	用水強度	立方米 / 員工人數	0	0	0

### 環境數據與係數說明：

1. 環境數據的統計期間為 2025 年 1 月 1 日至 2025 年 12 月 31 日；數據收集範圍涵蓋本集團相關營運範疇。
2. 範圍二 (Scope 2) 溫室氣體排放來自外購電力消耗；範圍三 (Scope 3) 排放主要來自與業務相關的航空差旅及高鐵出行。相關數據來源包括付款記錄及行政統計報表。外購電力的碳排放因子由香港電燈提供，2024 年為每單位 0.66 千克二氧化碳當量 (kg CO<sub>2</sub>e)，2025 年為每單位 0.60 千克二氧化碳當量 (kg CO<sub>2</sub>e)。航空差旅的溫室氣體排放因子參考國際民航組織 (ICAO) 碳排放計算工具，高鐵出行的排放因子為每公里 0.02 千克二氧化碳當量 (kg CO<sub>2</sub>e)。
3. 由於本集團於報告期內擴展了範圍三排放的統計邊界，新增包括採購商品及服務、資本貨物、營運產生的廢棄物、員工通勤及投資等類別，因此本年度的範圍三排放數據與去年不具直接可比性。範圍三排放的增加主要源於披露範圍及數據完整性的提升，而非業務活動本身出現重大變化。
4. 本集團於 2025 年的能源消耗類型主要為外購電力，數據來源為相關費用的付款單據及行政統計帳目；能源消耗指標按國際能源署 (IEA) 提供的轉換因子進行計算。
5. 本集團的一般無害廢棄物由物業管理公司統一處理。
6. 本集團的有害廢棄物 (如墨盒) 由打印機租賃公司負責回收及處理。
7. 本集團的用水已包含於租賃費用中，並由辦公大樓各租戶共同使用。

## 社會範疇

關鍵績效指標		二零二五年	
<b>按性別、僱傭類型、年齡組別及地區劃分的僱員總數</b>			
		員工人數 (人)	佔比 (%)
按性別劃分	男	17	68%
	女	8	32%
按僱傭類型劃分	全職	22	88%
	兼職	3	12%
按年齡組別劃分	25 週歲以下	4	16%
	25 - 34 週歲	8	32%
	35 - 44 週歲	5	20%
	45-54 週歲	4	16%
	50 週歲以上	4	26%
按地區劃分	香港	22	88%
	中國大陸	3	12%
<b>員工總人數</b>		25	
<b>按性別、年齡組別及地區劃分的僱員流失比率</b>			
		離職人數 (人)	佔比 (%)
按性別劃分	男	1	33%
	女	2	67%
按年齡組別劃分	25 週歲以下	0	0%
	25 - 34 週歲	1	33%
	35 - 44 週歲	0	0%
	45-54 週歲	1	33%
	50 週歲以上	1	33%
按地區劃分	香港	3	100%
	中國大陸	0	0%

\* 不包括實習生的僱員流失人數。

關鍵績效指標		二零二五年	
<b>健康與安全</b>			
過去三年因工死亡的人數		0	
因工傷損失的工作日數		0	
<b>按性別及僱傭類型劃分的受訓員工百分比及平均培訓時數</b>			
		員工人數 (人)	人均培訓時數
按性別劃分	男	100%	5.06
	女	100%	3.63
按職級劃分	管理層	100%	10.13
	普通員工	100%	2
<b>供應商數量</b>			
按地區劃分	香港	35	
	中國大陸	14	
	國外	18	

# 附錄 II 香港交易所 ESG 報告指引內容索引

ESG 指標	披露情況	頁碼
A1 一般披露	有關廢氣及溫室氣體排放、向水及土地的排污、有害及無害廢棄物的產生等的政策及遵守對發行人有重大影響的相關法律及規例的資料。	已披露 15-17
A1.1	排放物種類及相關排放數據。	已披露 15-17,26
A1.3	所產生有害廢棄物總量（以噸計算）及（如適用）密度（如以每產量單位、每項設施計算）。	已披露 17,26
A1.4	所產生無害廢棄物總量（以噸計算）及（如適用）密度（如以每產量單位、每項設施計算）。	已披露 15-17,26
A1.5	描述所訂立的排放量目標及為達到這些目標所採取的步驟。	已披露 18
A1.6	描述處理有害及無害廢棄物的方法，及描述所訂立的減廢目標及為達到這些目標所採取的步驟。	已披露 17-18
A2 一般披露	有效使用資源（包括能源、水及其他原材料）的政策	已披露 17-18
A2.1	按類型劃分的直接及 / 或間接能源（如電、氣或油）總耗量（以千個千瓦時計算）及密度（如以每產量單位、每項設施計算）。	已披露 17,26
A2.2	總耗水量及密度（如以每產量單位、每項設施計算）。	已披露 18,26
A2.3	描述所訂立的能源使用效益目標及為達到這些目標所採取的步驟。	已披露 17-18
A2.3	描述所訂立的能源使用效益目標及為達到這些目標所採取的步驟。	已披露 18
A2.5	製成品所用包裝材料的總量（以噸計算）及（如適用）每生產單位佔量。	不適用。我們的主營業務不涉 及包裝材料的 使用。
A3 一般披露	減低發行人對環境及天然資源造成重大影響的政策。	已披露 19
A3.1	描述業務活動對環境及天然資源的重大影響及已採取管理有關影響的行動。	已披露 19

ESG 指標		披露情況	頁碼
B1 一般披露	有關薪酬及解僱、招聘及晉升、工作時數、假期、平等機會、多元化、反歧視以及其他待遇及福利的政策及遵守對發行人有重大影響的相關法律及規例的資料。	已披露	8
B1.1	按性別、僱傭類型（如全職或兼職）、年齡組別及地區劃分的僱員總數。	已披露	9,27
B1.2	按性別、年齡組別及地區劃分的僱員流失比率。	已披露	9,27
B2 一般披露	有關提供安全工作環境以及保障僱員避免職業性危害的政策及遵守對發行人有重大影響的相關法律及規例的資料。	已披露	10
B2.1	過去三年（包括匯報年度）每年因工亡故的人數及比率。	已披露	10,28
B2.2	因工傷損失工作日數。	已披露	10,28
B2.3	描述所採納的職業健康與安全措施，以及相關執行及監察方法。	已披露	10
B3 一般披露	有關提升僱員履行工作職責的知識及技能的政策。描述培訓活動。	已披露	11
B3.1	按性別及僱員類別（如高級管理層、中級管理層）劃分的受訓僱員百分比。	已披露	11,28
B3.2	按性別及僱員類別劃分，每名僱員完成受訓的平均時數。	已披露	11,28
B4 一般披露	有關防止童工或強制勞工的政策及遵守對發行人有重大影響的相關法律及規例的資料。	已披露	11
B4.1	描述檢討招聘慣例的措施以避免童工及強制勞工。	已披露	11
B4.2	描述在發現違規情況時消除有關情況所採取的步驟。	已披露	11
B5 一般披露	管理供應鏈的環境及社會風險政策。	已披露	14
B5.1	按地區劃分的供應商數目。	已披露	14,28
B5.2	描述有關聘用供應商的慣例，向其執行有關慣例的供應商數目，以及相關執行及監察方法。	已披露	14
B5.3	描述有關識別供應鏈每個環節的環境及社會風險的慣例，以及相關執行及監察方法。	已披露	14
B5.4	描述在揀選供應商時促使多用環保產品及服務的慣例，以及相關執行及監察方法。	已披露	14
B6 一般披露	有關所提供產品和服務的健康與安全、廣告、標籤及私隱事宜以及補救方法的政策及遵守對發行人有重大影響的相關法律及規例的資料。	已披露	12

ESG 指標		披露情況	頁碼
B6.1	已售或已運送產品總數中因安全與健康理由而須回收的百分比。	不適用。我們的 核心業務並不 涉及安全健康 風險。	
B6.2	接獲關於產品及服務的投訴數目以及應對方法。	已披露	13
B6.3	描述與維護及保障知識產權有關的慣例。	已披露	13
B6.4	描述質量檢定過程及產品回收程序。	已披露	12
B6.5	描述消費者資料保障及私隱政策，以及相關執行及監察方法。	已披露	13
B7 一般披露	有關防止賄賂、勒索、欺詐及洗黑錢的政策及遵守對發行人有重大影響的 相關法律及規例的資料。	已披露	14
B7.1	於匯報期內對發行人或其僱員提出並已審結的貪污訴訟案件的數目及訴訟 結果。	已披露	14
B7.2	描述防範措施及舉報程序，以及相關執行及監察方法。	已披露	14
B7.3	描述向董事及員工提供的反貪污培訓。	已披露	14
B8 一般披露	有關以社區參與來了解營運所在社區需要和確保其業務活動會考慮社區利 益的政策。	已披露	20
B8.1	專注貢獻範疇（如教育、環境事宜、勞工需求、健康、文化、體育）。	已披露	20
B8.2	在專注範疇所動用資源（如金錢或時間）。	已披露	20
治理	董事會對氣候相關風險及機遇的監督	已披露	21
策略	氣候相關風險、機遇及財務影響（包括時間範疇及韌性）	已披露	21-23
風險管理	氣候相關風險的識別、評估及管理	已披露	23-24
指標及目標	用於評估及管理氣候相關風險的指標、目標及溫室氣體排放數據	已披露	16,18,25,26



金涌投資有限公司  
GOLDSTREAM INVESTMENT LIMITED  
(於開曼群島註冊成立有限公司)  
(股票代碼: 1328)

**2025**  
**環境、社會及管治報告**

