



群核科技  
M A N Y C O R E

**Manycore Tech Inc.**

(於開曼群島註冊成立的有限公司)

股份代號 : 00068

**2025**

環境、社會及管治報告

# 目錄

關於本報告	2
董事會聲明	3
公司簡介	4
<b>1 空間為基，數實相生</b>	<b>5</b>
1.1 ESG管治體系	5
1.2 商業道德	8
<b>2 群英薈萃，核聚精英</b>	<b>9</b>
2.1 員工權益及招聘	9
2.2 員工發展及培訓	12
2.3 職業健康與安全	15
2.4 社區投資	15
<b>3 虛實共生，智創無限</b>	<b>16</b>
3.1 創新及知識產權管理	16
3.2 信息安全及隱私管理	18
3.3 客戶及產品質量管理	19
3.4 供應鏈管理	19
<b>4 綠色算繪，低碳同行</b>	<b>21</b>
4.1 綠色辦公	21
4.2 應對氣候變化	22
附錄	26
香港聯交所《環境、社會及管治報告守則》內容索引	26

## 關於本報告

本報告為Manycore Tech Inc. (下稱「公司」、「本公司」、「群核科技」或「我們」) 發佈的第一份環境、社會及管治(ESG)報告，旨在呈現本公司在環境、社會及管治方面的管理政策與績效表現。

### 報告期及主體範圍

本報告的時間範圍是從2025年1月1日起至2025年12月31日止(下稱「2025年度」或「報告期」)。除非特別說明，本報告內容的涵蓋範圍與本公司年度財務報告相同。

### 報告主要參照標準

本報告是根據香港聯合交易所有限公司(「香港聯交所」)頒佈的《環境、社會及管治報告守則》(以下簡稱「ESG報告守則」)，並參考聯合國2030可持續發展目標(SDGs)編製的。

### 報告編製原則

**重要性：**我們通過重要性評估確定主要ESG議題，相關過程與結果已經在ESG報告中披露；

**量化：**本報告中有關「環境」及「社會」關鍵績效的統計標準、方法、假設、計算工具、以及轉換因子的來源，均在報告中備註說明；

**平衡：**本報告不偏不倚地呈報本公司本年度的表現，避免任何不恰當、可能會影響報告讀者決策或判斷的描述、遺漏及呈報格式；

**一致性：**這是本公司首份報告。如所使用的計算方法或關鍵績效指標、或影響做出有意義比較的其他因素出現任何變化，我們將在後續報告中披露。

### 發佈形式

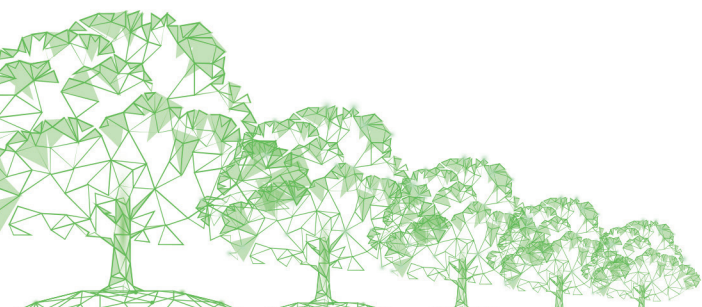
本報告分別以中、英文版本通過網絡發佈，各利益相關方可登陸公司官網([www.manycoretech.com](http://www.manycoretech.com))或香港聯交所網站([www.hkexnews.hk](http://www.hkexnews.hk))獲取，如中文版與英文譯本存在歧義，概以中文版本為準。

### 聯繫方式

我們十分重視各利益相關方和公眾對本報告的看法，若閣下有任何查詢或建議，歡迎通過以下方式與我們聯絡。

地址：杭州市拱墅區祥符街道余杭塘路515號萊茵矩陣國際1號樓

郵箱：[ir@qunhemail.com](mailto:ir@qunhemail.com)



## 董事會聲明

董事會為本公司ESG治理的最高決策機構，負責監督、指導及審核公司ESG相關事務，督導管理層在日常經營中制定ESG策略與年度工作計劃，定期檢視及適時調整管理安排，並審批每年度的ESG報告。

本公司結合香港聯交所《環境、社會及管治報告守則》披露準則要求、資本市場關注以及利益相關方溝通，基於外部環境和本公司的發展戰略，識別出關鍵ESG議題，包括員工權益、職業健康與安全、數據隱私及安全、產品質量及研發與創新，並在公司日常營運中進行重點審視與績效提升。未來，我們將持續根據利益相關方期望與實際營運需要，逐步提升可持續發展管理水平與信息披露質量。

本公司的董事會作為ESG事宜的最高負責及決策機構，確保本報告內容不存在任何虛假記載、誤導性陳述或重大遺漏，對其內容的真實性、準確性和完整性承擔全部責任。



## 公司簡介

Manycore Tech Inc.是領先的雲原生空間設計軟件提供商。公司以人工智能(AI)技術和專用圖形處理單元(GPU)集群驅動，形成了豐富的產品矩陣，包括空間設計平台酷家樂及其海外版Coohom，以及面向室內環境AI開發的新一代空間智能解決方案——群核空間智能平台SpatialVerse。SpatialVerse利用逼真且物理正確的合成3D數據集加速人工智能開發。公司自主研發了空間大模型系統，包括空間語言模型SpatialLM與空間生成模型SpatialGen，使人工智能系統能夠理解、推理和生成三維環境。

目前公司技術及產品被廣泛應用於空間設計、具身智能訓練、電子商務產品展示等場景，在幫助人們實現三維空間設計想象力的基礎上，進一步增強機器人、AR/VR系統、AIGC模型的認知能力，架起數字仿真與物理現實之間的橋樑，縮短研發週期並降低實測成本。

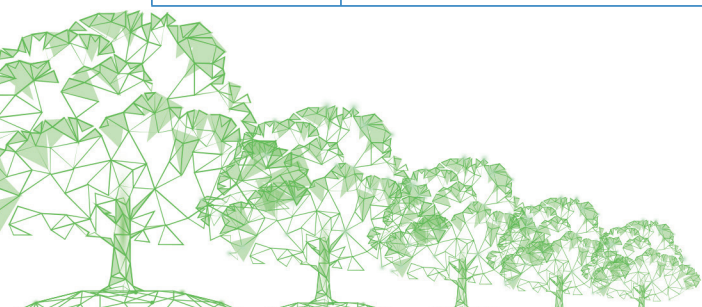
## 企業文化

### 我們的價值觀

簡單	開放	專注
<ul style="list-style-type: none"> <li>用戶至上，實現客戶成功</li> <li>艱苦奮鬥，拒絕「等靠要」</li> </ul>	<ul style="list-style-type: none"> <li>坦誠溝通，合作共贏</li> <li>擔當有為，有大局觀</li> </ul>	<ul style="list-style-type: none"> <li>使命必達，追求卓越</li> <li>勇於創新，積極推動變革</li> </ul>

### 我們的重要里程碑

年份	事件
2011年	我們的聯合創始人在中國成立了杭州群核，並開始運營。
2012年	我們構建了本身的第一個專有GPU集群。
2013年	我們推出了功能齊全的旗艦產品酷家樂。
2015年	我們採納訂閱模式作為本公司的主要業務模式。
2018年	我們引入Coohom.com並擴展業務以推出國際產品。
2021年	我們收購杭州美間以增強我們的二維設計能力。
2023年	我們開發了3D空間設計領域第一個AIGC產品。
2024年	我們訓練及推出AI模型以生成物理正確的重建和結構化3D場景。
2025年	我們推出AI智能設計平台。 我們發佈我們的前沿空間語言及生成模型SpatialLM及SpatialGen。 我們引入雲原生工業AI孿生平台SpatialTwin、空間智能開放平台Aholo及原生AI 3D內容創建工具LuxReal。



# 1. 空間為基，數實相生

## 1.1 ESG管治體系

我們將創新、綠色、開放、共享的新發展理念融入業務的各個環節，致力推動產業的高質量及可持續發展。可持續發展作為企業管治的核心理念，我們通過與利益相關方的持續溝通，共同實現低碳經濟的願景，為社會創造更大價值。

我們深入落實企業可持續發展戰略，制定《ESG管理制度》，進一步完善公司社會責任管理體系，制度明確了公司員工及部門在ESG治理中的架構與職責，並涵蓋ESG關鍵指標的分類與數據收集流程，旨在通過數據驅動的方式，為公司ESG決策提供有力支撐，指引公司可持續發展的方向。

董事會	董事會作為本公司ESG治理的最高決策機構，全面負責領導公司可持續發展的方向及目標、審批公司的ESG管理制度及審定ESG報告等工作，確保ESG策略在日常運營中有效執行。
戰略投資委員會	戰略投資委員會負責指導與ESG相關措施的落實，定期籌備相關內部工作、評估公司ESG領域的法律的合規性、識別對公司業務具有影響的ESG相關風險與機遇，並每年開展ESG報告的編製工作。戰略投資委員會亦會定期向董事會匯報ESG相關議題執行的實踐。
各部門及分子公司	各部門、各分子公司共同推進公司ESG相關事宜，包括研究相關政策、完善內部制度、建立健全體系、開展ESG實踐、數據收集與覆核等。

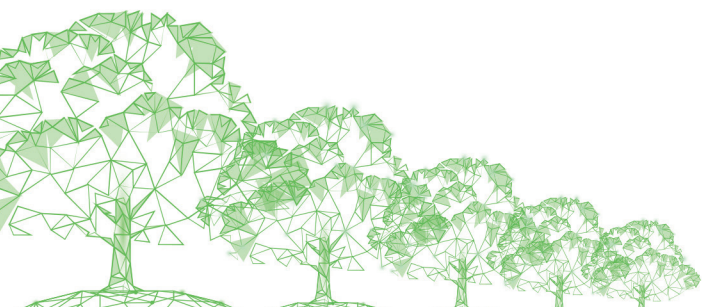


## 1. 空間為基，數實相生

### 利益相關方溝通

我們高度重視與利益相關方的溝通，在公司的日常運作中充分考慮利益相關方的意見。我們通過建立多元化渠道與各利益相關方進行有效的溝通與交流，深入了解他們對公司營運及ESG相關實踐的反饋及期望，積極完善內部政策措施與管理制度、有效響應相關需求。

利益相關者	關注議題	溝通及回應
股東以及投資者	<ul style="list-style-type: none"> <li>長期發展戰略</li> <li>業務可持續性</li> <li>財務績效</li> <li>投資者關係管理</li> <li>知識產權管理</li> </ul>	<ul style="list-style-type: none"> <li>股東大會</li> <li>定期財務報表及信息披露</li> <li>通過郵件、即時通訊軟件、會議及面談，積極溝通經營情況</li> <li>設定完善的知識安全管理體系</li> </ul>
員工	<ul style="list-style-type: none"> <li>勞工與人權</li> <li>職業健康及安全</li> <li>薪酬與福利</li> <li>平等的就業機會</li> </ul>	<ul style="list-style-type: none"> <li>平等及多元的招聘制度</li> <li>多元化及透明的職業發展及晉升渠道</li> <li>積極為員工提供反饋渠道</li> </ul>
客戶	<ul style="list-style-type: none"> <li>用戶體驗及產品滿意度</li> <li>個人信息安全管理</li> </ul>	<ul style="list-style-type: none"> <li>為客戶提供24/7全天候支持</li> <li>按季度進行客戶調查，收集用戶對產品的反饋</li> <li>嚴謹執行個人信息安全制度</li> </ul>
供應商以及合作夥伴	<ul style="list-style-type: none"> <li>誠信履約</li> <li>可持續合作關係</li> <li>環保管理</li> </ul>	<ul style="list-style-type: none"> <li>合作協議</li> <li>實地考察</li> <li>定期監督供應商的硬件及規格、整體環境及環保表現</li> </ul>
政府與監管機構	<ul style="list-style-type: none"> <li>合規經營</li> <li>完善的內部控制以及風險管理</li> <li>完善的信息披露</li> </ul>	<ul style="list-style-type: none"> <li>會議交流</li> <li>定期進行內部檢查及開展演練活動</li> <li>及時掌握政策導向與監管要求</li> <li>按規定完成信息報送與合規披露</li> </ul>
其他	<ul style="list-style-type: none"> <li>市場影響</li> </ul>	<ul style="list-style-type: none"> <li>通過電話、郵件、媒體採訪積極與市場及社會溝通，推廣品牌價值及服務</li> </ul>

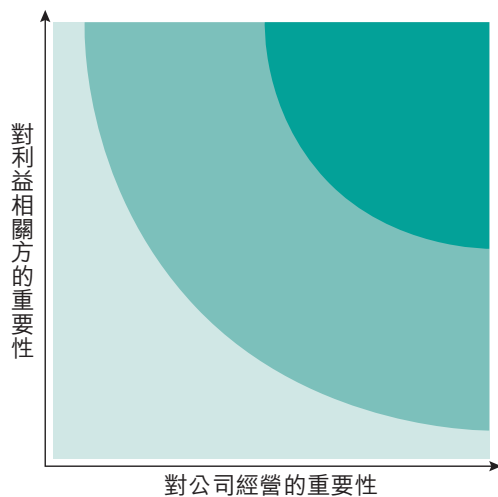


## 1. 空間為基，數實相生

### 議題重要性分析

公司按照香港聯交所《ESG報告守則》等相關原則要求、可持續會計準則委員會(SASB)制定的《重要性議題庫》(軟件和信息技術服務業)及外部相關標準與資本市場ESG評級指標，通過同業分析識別並篩選與本公司相關的ESG議題，制定議題重要性評估結果。

重要性評估流程	
識別議題	廣泛參考同業領先實踐與行業熱點、結合各利益相關方反饋及外部專家意見、研究國內外可持續發展相關標準與資本市場ESG評級指標，識別出能反映公司對社會、環境及管治產生影響的實質性議題。
議題調研	邀請公司內外部利益相關方進行調研，評估各議題影響發生的可能性、規模和範圍等。
優先排序	對調查結果進行分析及篩選，更新重要議題清單及繪製重要性評估矩陣。
議題評估	由戰略投資委員會對評估結果進行討論和確認，並將評估結果匯報給董事會進行最終審核。



重要程度	議題	
非常重要	員工權益	職業健康與安全
	數據隱私及安全	產品質量
	研發與創新	
重要	環境管理	應對氣候變化
	員工招聘及福祉	員工發展及培訓
	供應鏈管理	知識產權管理
	反貪污	社區投資
	公司治理	
相關	排放物	能源使用



## 1. 空間為基，數實相生

### 1.2 商業道德

我們致力營造一個廉潔、透明及合規的企業文化，通過完善內控制度和業務實踐，確保符合相關法律法規，從而維護公司權益和聲譽，並促進市場的公平競爭。公司嚴格遵守《中華人民共和國反不正當競爭法》《中華人民共和國關於禁止商業賄賂行為的暫行規定》等法律法規，制定《商務管理制度》《反舞弊工作制度》《反洗錢、反恐怖融資及制裁合規管理制度》等內部制度文件，並嚴格規範公司及員工的商業道德與行為準則。

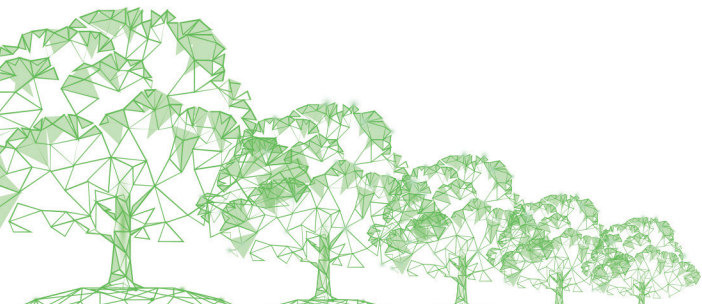
我們在《員工手冊》中嚴格禁止員工從事任何形式的賄賂、舞弊、利益交換、貪污等不當行為。此外，供應商均需要簽署廉潔協議，承諾遵守反貪污、反舞弊及商業道德相關規範，並不得從事任何形式的不當利益交換或不誠信行為。審計委員會對反舞弊工作進行持續監督，並指導內部審計部門進行日常監督工作，組織年度舞弊風險評估、開展反舞弊宣傳活動等工作。公司各部門負責該部門的反舞弊工作，並定期評估員工反腐行為實踐及合規風險。

為了提升員工的反腐意識，公司對所有員工進行《商務管理制度》的培訓及考試，並發出重申收受禮品及廉潔自律要求的公告，同時宣導外部貪污受賄事件的處理辦法。新入職員工必須通過《員工手冊》和《商務管理制度》的培訓和考試，確保其充分理解和遵守相關規定。本年，我們舉行了12次的反貪污培訓，覆蓋100%員工。

我們制定了完善的舉報機制，允許任何利益相關方以匿名或化名方式舉報，並嚴格禁止任何形式的報復行為。內控與合規部負責建立舉報渠道，並在最高保密度下獨立跟進和調查所有舉報，確保舉報人不會因合理舉報而遭受任何形式的報復。如有發現員工或供應商違反商業道德的個案，我們將對員工進行處罰，輕則警告或罰款，重則解僱或解約，必要時亦會將案件移送相關法律機構處理。報告期內，公司未發生重大貪污、舞弊等違規事件，針對公司或其員工的已審結的貪污訴訟案件數目為0。

我們的舉報渠道：

舉報郵箱：[neikong@qunhemail.com](mailto:neikong@qunhemail.com)



## 2. 群英薈萃，核聚精英

我們深信員工是公司可持續發展與營運的基石，因此致力為員工提供完善的晉升和培訓系統，並通過一系列內部制度關注和保障員工的勞工權益、職業健康及個人福祉。

### 2.1 員工權益及招聘

公司堅持平等就業、擇優錄用、多元兼容的招聘原則，嚴格遵守《中華人民共和國勞動法》《中華人民共和國勞動合同法》《中華人民共和國職工帶薪年休假條例》《中華人民共和國就業促進法》《中華人民共和國女職工勞動保護特別規定》等國家法律法規，並制定了《員工手冊》《考勤管理辦法》等一系列內部管理制度，積極保障員工勞工權益。

公司嚴格遵守《中華人民共和國禁止使用童工規定》等勞工相關法律法規，堅決杜絕使用童工、強制勞動等違規行為。如有發現相關違規情況，公司會立即開展內部調查，並向相關機構報告。報告期內，公司沒有涉及相關違規事件。

我們的《員工手冊》中清楚列明員工行為守則、休假管理流程，薪酬與福利系統等相關事宜，讓員工清晰了解我們的人力資源建設，為公司及團隊營造和諧、愉快及正向的工作環境。我們絕不容許任何形式的歧視，嚴禁員工進行不道德及涉及歧視的紅黃線行為，並嚴格執行，對違反者進行相應的懲罰。

我們基於員工工作表現開展績效管理，旨在為員工構建一個公開客觀的評價機制，使每位員工的價值獲得公正的評價，促使員工能夠達成戰略目標，為公司的長遠發展和競爭力建立軌道。

招聘方面，我們將員工多樣性納入人力資源發展規劃，通過多元化培訓、包容型文化建設、公平晉升機制等，持續優化人才結構，推動團隊多元、平衡、健康發展。公司積極聘用不同年齡、性別、地域、教育背景、工作經歷的多元化人才，並鼓勵招聘外籍員工及國際化人才，豐富團隊文化構成與專業視角，提升組織多元競爭力。同時，我們積極履行社會責任，依法依規為殘疾人員工提供合適的工作崗位與就業機會，按照國家規定落實殘疾人就業相關政策與保障措施，促進殘健融合、平等共融。

我們致力拓展多元的招聘渠道，通過校園招聘，各種招聘網站及內部推薦，引進具有潛力及豐富經驗的人才，同時系統化激活內部人才發展。在招聘過程中，我們堅守公平原則，建立統一的面試官培訓機制，確保評估過程的客觀性和公正性。我們通過「星核人才計劃」，與國內外頂尖高校合作，每年為數百名優秀學生提供前沿業務實踐機會，並將其作為公司核心人才儲備的重要來源。2025年校招錄用66人（包含6人來自「星核人才計劃」），其中碩士和博士佔比70%，來自211或QS200及以上高校佔比75%。



## 2. 群英薈萃，核聚精英

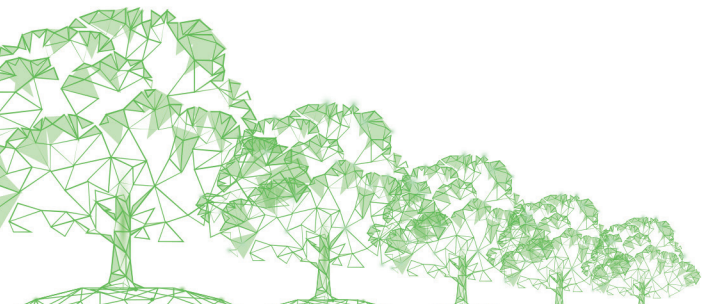
### 員工福祉及關懷

員工薪酬方面，公司建立《五險一金繳納辦法》《崗位變動的薪酬調整規則》《外派交流員工管理辦法》等相關制度文件，規範員工就社會保險、崗位調整及外派管理等事宜對薪金作出適當合理調整及保障。我們亦會依據員工職位設置薪酬結構，並每年開展薪酬評估，確保員工獲得公平及富有競爭力的回報。

本年，為提升員工對公司及團隊的歸屬感，我們為員工舉辦了一系列的假日活動，詳情如下：

#### 慶祝端午節

端午佳節，公司為每位員工精心準備了豐富多彩的節日禮物，讓大家在忙碌的工作中也能感受到濃濃的節日氛圍。除了粽子和清涼解暑的飲料，公司還貼心地為大家送上了散發淡淡清香的節日香囊、寓意驅邪避疫的艾草擺件，以及綠意盎然的植物盆栽。在這個特別的日子裡，員工們一起品味傳統美食，感受節日的美好，同時也讓工作變得更加輕鬆愉快！



## 2. 群英薈萃，核聚精英

### 慶祝中秋節

中秋佳節，我們為員工準備了精心設計的中秋禮盒，包含象徵團圓的時令月餅，以及豐富的零食和甜點。此外，一樓大堂還佈置了鮮花台，邀請員工參與插花小遊戲，增添節日趣味。



截至報告期末，本公司員工共1,264人（均為全職員工），具體構成如下：

指標	類別劃分	單位	2025年
員工總數(人)	/	人	1,264
按性別劃分的員工人數	男性	人	770
	女性	人	494
按僱員類別劃分的員工人數	高級管理人員	人	52
	其他	人	1,212
按年齡組別劃分的員工人數	30歲以下	人	446
	31-40歲	人	776
	41-60歲	人	42
按地區劃分的員工人數	國內	人	1,261
	國外	人	3



## 2. 群英薈萃，核聚精英

### 員工離職

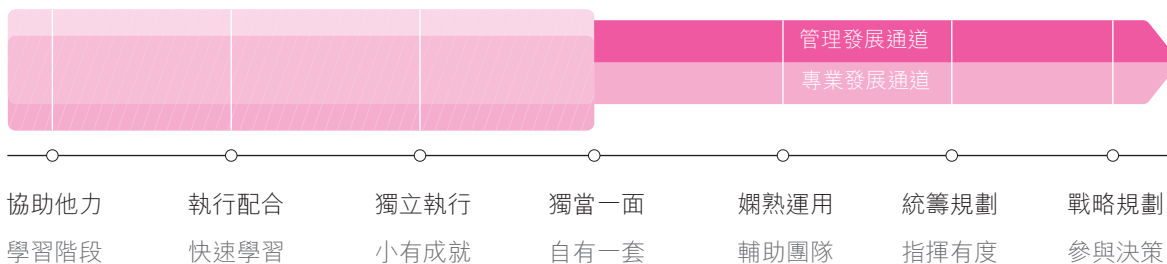
我們嚴格按照相關法律法規保障離職員工的權益，並依照《員工手冊》統一流程處理員工離職申請。本年，公司的員工流失率如下：

員工流失率指標	類別劃分	單位	2025年
員工流失率 <sup>1</sup>	/	%	22.79
按性別劃分的流失率	男性	%	22.17
	女性	%	23.73
按年齡組別劃分的流失率	30歲以下	%	21.72
	31-40歲	%	22.93
	41-60歲	%	32.14
按地區劃分的流失率	國內	%	22.83
	國外	%	0

### 2.2 員工發展及培訓

公司注重員工的成長及發展，建立員工職業生涯發展體系，制定了《晉升機制》《內部轉崗管理辦法》《客戶經理崗位管理細則》《職業發展體系》等內部制度文件，為員工提供清晰的晉升路徑，為公司內部建立公平、公正、公開的競爭機制。員工每年通過了績效審核後就有機會被提名晉升，通過評委會評審後確認晉升結果。

晉升通道分為管理序列(M序列)，主要負責管理、人員管理及業務發展的崗位；非銷售序列(L序列)，主要包括技術架構、開發、產品、設計、營銷、人事、財務等崗位；銷售序列(S序列)，主要包括面對客戶的崗位，旨在幫助員工在本崗位上系統規劃職業發展、持續提升專業能力與工作績效。完善的晉升系統能夠支撐公司優化人力資源配置、強化組織能力、滿足戰略發展需求，最終實現員工成長與公司發展共贏。



<sup>1</sup> 員工流失率=當年流失人數/(年初人數+期間入職人數)。

## 2. 群英薈萃，核聚精英

為員工提供公平、公正的職業選擇及橫向發展機會，公司設立規範化的員工內部轉崗流程，促進公司內部人才的正常流動，達到人力資源的更優配置。員工在申請轉崗後需要通過部門面試及評估才能轉職。申請成功的員工亦會獲得相應的培訓，通過員工自主學習及導師培訓以確保員工具備與崗位相關的技能與專業能力。

公司秉持「人才驅動發展」的戰略，設計並規劃完善的培訓系統。我們制定了《員工培訓管理制度》，幫助員工根據自身特點規劃職業發展，提升專業能力與工作效能，實現員工與企業共同成長。我們更建立新人學院、職業化學院、講師／導師學院、專業學院、營銷學院及管理學院等培訓路線、旨在員工職業不同階段提供適當的支持，包括綜合職業培訓及專業職業培訓項目。公司制定《內部講師管理制度》，鼓勵具有豐富實踐經驗和紮實理論基礎的員工成為內部講師，內部講師亦可以獲得額外物質獎勵、成長積分與榮譽認可。

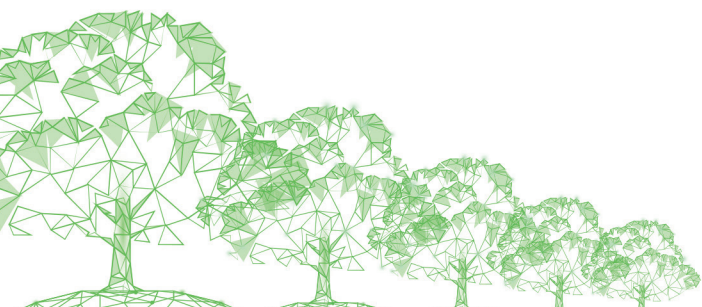


## 2. 群英薈萃，核聚精英

公司全年共開展各類職業培訓137場，實現員工100%的培訓覆蓋率。培訓課程涵蓋新人入職培訓、崗位技能提升、商務政策解讀及通用素質培養等多個維度，構建多元化的課程體系。其中，新人入職培訓通過「劇本殺」等互動教育模式，幫助新員工明確了解公司倡導和規避的行為規範，加深對組織價值觀的認同，激發其主動融入團隊的意願。

本年，公司員工培訓情況如下：

員工培訓指標	類別劃分	單位	2025年
總受訓員工比例	-	%	100%
按性別劃分的受訓比例	男性	%	100%
	女性	%	100%
按僱員類別劃分的受訓比例	高級管理人員	%	100%
	其他	%	100%
培訓總學時	/	小時	19,471
員工人均受訓時數	/	小時/人	11.89
按性別劃分的平均受訓時數	男性	小時	11.89
	女性	小時	11.89
按僱員類別劃分的平均受訓時數	高級管理人員	小時	11.89
	其他	小時	11.89



## 2. 群英薈萃，核聚精英

### 2.3 職業健康與安全

公司重視員工的職業健康與安全，並嚴格遵守《中華人民共和國職業病防治法》。為防範職業病與為員工身體健康着想，我們為員工提供公司付費的入職體檢及年度體檢，並由專業醫生團隊提供報告解讀及醫療諮詢服務。

此外，我們通過定期消防演習，提升員工意識及逃生技能。報告期內，公司聯合物業共開展4次消防逃生演習活動。

本年，公司的職業健康與安全管理績效如下：

職業健康安全與安全生產	單位	2024年	2025年
工亡人數	人	/	0
工傷人數	人	/	2
因工傷損失工作日數	天	/	12

工傷並非發生在本公司工作場所，事件發生後，我們對相關員工進行了慰問，並加強了員工上下班途中交通安全的宣貫。

### 2.4 社區投資

我們認為，對慈善公益事業的貢獻是企業價值的重要體現。為此，我們建立了為個人設計師及企業提供專業設計培訓的在線高級職業發展中心——酷家樂校園。酷家樂校園提供的課程側重於與設計及可視化相關的綜合技能，如建模、裝飾及渲染。經驗豐富的設計師提供在線課程，講授如何使用我們產品套件中的各種設計工具進行3D設計。我們亦定期舉辦由著名設計師開設的大師班。完成課程並通過評估後，學生將獲得酷家樂校園頒發的證書，該證書在中國知名設計公司中享有盛譽。截至2025年12月31日，超過56.44萬名用戶已成功修讀並完成至少一門由酷家樂校園提供的在線課程並獲得證書。自酷家樂校園於2017年成立以來，約180萬用戶已參加過至少30分鐘的酷家樂校園提供的培訓。酷家樂校園提供的大部分課程均為免費，降低了廣大學生學習專業技能的門檻。



## 3. 虛實共生，智創無限

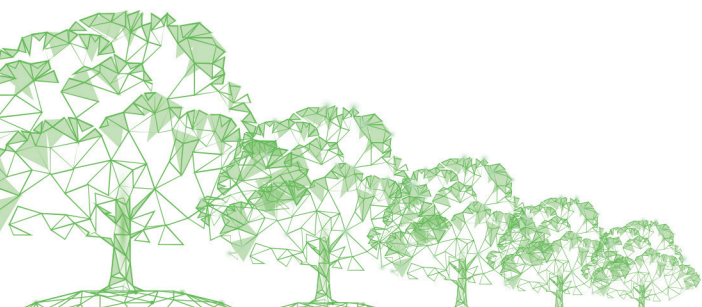
### 3.1 創新及知識產權管理

公司核心業務是開發雲原生空間設計軟件，對創新研發流程、知識產權及著作權管理進行全面的規劃，嚴格遵守《中華人民共和國專利法》《中華人民共和國民法典》等法律法規。截至2025年末，公司已建立並持續運行的知識產權相關管理制度有《專利管理制度》《著作權管理辦法》《商標管理制度》《商業秘密管理制度》《正版軟件使用規定》《知識產權管理總則》等，並嚴格監控及執行相關措施。

公司總經理是公司知識產權的第一責任人，負責制定公司知識產權的管理方針及目標，確保管理體系得到持續的改進。知識產權管理部門負責處理公司專利及著作權申請、定期監控市場狀況、監督相關制度落實情況、並建立公司內部知識產權溝通渠道，確保知識產權管理體系有效運行。

公司以「產權保護創造，創新引領未來，技術改變世界」的原則規劃我們知識產權的發展，不斷向利益相關方進行宣傳和教育，確保我們的研發受到保障。我們定期組織知識產權體系評審，結合公司的經營目標、策略、產品、業務的規劃情況與知識產權情況及風險評估信息、技術及標準發展趨勢，以確保體系的合適性。我們定期舉辦知識產權培訓，內容包括軟件版權糾紛的案例研究及見解，覆蓋全體員工，旨在提高他們的知識產權維護意識。

我們的員工在加入公司時會與我們簽訂保密及知識產權協議，列明員工在職期間開發的任何職務發明、工作及研究成果以及專利技術均歸本公司所有。我們與顧問及承包商之間的開發協議通常與建模服務有關，其中訂明所產生作品的知識產權歸我們所有。為了提高公司的知識產權數量，我們制定了獎勵制度，鼓勵員工在產品研發中積極創新並提交專利申請，以進一步激發研發動力，並充分發揮產品的價值。



### 3. 虛實共生，智創無限

為確保我們的產品絕不涉及知識產權侵犯的可能性，公司的研發項目必須滿足以下要求：

1. 遵守所有適用的開源許可協議，並明確標注原作者和許可聲明。檢索該領域的知識產權信息、相關文獻及其他公開信息，分析項目的技術發展狀況、知識產權狀況和競爭對手的現狀。
2. 根據檢索分析結果，制定知識產權規劃。
3. 定期監控研究開發活動中的知識產權，根據需要調整研究開發策略和內容，以避免或降低知識產權侵權風險。
4. 督促研究人員及時報告研究開發成果。
5. 及時評估和確認研究開發成果，明確保護措施並申請專利或著作權。
6. 保留研究開發活動中形成的記錄，並進行有效管理。

針對開源資源，我們實施了一套全面的開源許可使用政策，以規範研發過程中開源許可使用，並確保合規性及降低潛在的IP風險。該制度明確界定了開源許可協議的黑白名單，並規定在開發過程中使用源代碼時必須正確註明原作者並包含許可聲明。

截至到報告期末，我們申請及擁有專利及商標的詳情如下：

研發及知識產權保護	單位	2025年
專利	件	235
軟件版權	件	141
作品版權	件	5
註冊商標	件	626
註冊域名	件	25



### 3. 虛實共生，智創無限

#### 3.2 信息安全及隱私管理

我們非常重視信息安全與隱私保護，嚴格遵從《中華人民共和國個人信息保護法》《中華人民共和國網絡安全法》《中華人民共和國數據安全法》，並制定符合ISO 27001的數據管理體系。

我們對個人信息的生命週期進行嚴格的規範及管理，嚴格控制授權範圍，防止洩露風險，保障客戶的個人信息安全及公司的核心競爭力。對於收集個人信息，我們遵循必要性原則，盡可能減少收集顧客的個人資料，並明確禁止收集敏感資料。

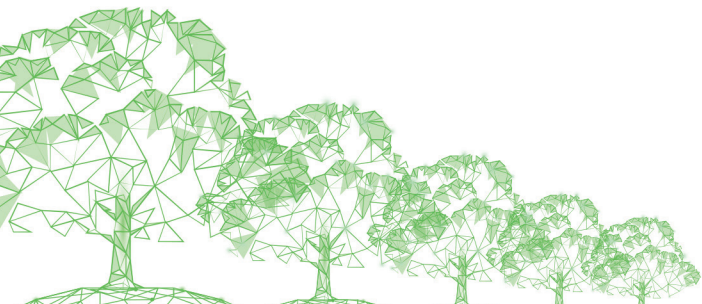
針對數據安全管理，我們以數據分級分類制度為核心，根據數據對國家安全、法律合規性以及對社會的影響進行分類。我們的管理措施涵蓋數據全生命週期，從數據的創建、存儲、傳輸、使用、銷毀都有明確管理規範和相應的技術保障，包括但不限於：

- 1 數據傳輸：數據傳輸使用https並建立接口敏感信息檢測，保障數據傳輸的安全性，防止中間人攻擊。
- 2 數據使用：公司對數據庫權限進行了嚴格的管控，禁止員工直連數據庫，必須經過統一的數據安全管理平台進行相關操作，並對操作進行審批和日誌記錄，防止數據洩露及不當操作帶來的安全隱患。
- 3 數據存儲：對數據庫中存儲的用戶個人敏感信息進行了加密處理，有效保障用戶信息安全，並對數據庫定期進行全量備份，以確保其可用性。
- 4 數據展示：全平台對用戶個人敏感信息進行脫敏展示，降低數據洩露風險。

我們本年面向研發部門特定員工開展信息安全培訓，培養員工信息安全意識，減低公司及客戶數據洩露的風險。報告期內，公司並無發生重大資料洩露或違反私隱法例的情況。

公司軟件產品「酷家樂」已經通過知名認證機構BSI審核，獲取了ISO27001信息安全管理體系證書，體現我們對維護用戶信息安全的承諾，具有充分的信息安全風險識別和控制能力。我們持續斷完善加強安全管理，並定期接受獨立第三方審核，確保在不斷被監督和改善，保障平台和客戶數據的安全性。

酷家樂平台隱私政策：[https://www.kujiale.com/festatic/privacy\\_policy?gs.nav.type=auto-global](https://www.kujiale.com/festatic/privacy_policy?gs.nav.type=auto-global)



## 3. 虛實共生，智創無限

### 3.3 客戶及產品質量管理

用戶體驗是我們業務的核心。為提升客戶對我們的滿意度，我們制定相關的制度流程，為響應及解決用戶各類請求或查詢提供規範化、標準化及可衡量的方案。

我們為客戶提供24/7全天候支持，同時在我們網站上提供各種資源（包括全面知識庫）以迎合用戶的疑問及需求。我們亦設立專門的客戶成功部門，為該團隊提供定制的入職培訓及專用營運服務，以確保他們能夠為客戶提供無縫的用戶體驗。此外，我們部署AI驅動客戶服務，提供智能、自動化響應，以適應客戶的使用模式及偏好，不僅提高客戶的滿意度，同時亦提升我們的營運效率。

我們持續監督我們的客戶服務標準，通過專門的數據營運系統記錄及分析我們與客戶的溝通，收集產品被退回率、問題自助解決率、日清率、工單完結率、日均處理率等績效指標，幫助我們優化客戶溝通管理，高效識別及解決用戶使用產品時遇到的痛點。

為了提供卓越的客戶體驗，我們通常按季度進行客戶調查，利用多元渠道收集反饋意見優化產品功能並改善整體客戶體驗。關於客戶投訴，主要針對個人會員權益和退款相關的溝通，已100%回覆。截至2025年末，我們的大客戶保留率為98.7%。

展望未來，我們將通過豐富產品功能及優化收費結構，持續提升客戶的終身價值。我們致力於不斷增強我們的軟件，升級現有功能，並推出新的優質功能，以滿足客戶不斷變化的需求。

### 3.4 供應鏈管理

我們非常重視供應鏈的合規與可持續管理，致力於確保供應商提供高質量的服務，並建立了完善的供應商評估和管理體系，制定《供應商管理制度》《採購管理制度》。我們規範化供應商管理及相關准入流程，隨着業務的開展，採購部分通過業務部門推薦、生產廠家指定、供應商自薦、採購部調研尋訪、專業媒體推薦等方式，對供應商進行初篩。我們通過評估供應商的基本信息、公司情況、代理資質等調研，對供應商價格優勢、產品質量、服務質量進行分析，最後綜合評價後由採購部負責人審批是否可以進行公司供應商庫。

在公司有實際採購需求時，我們會與供應商進行商務談判、三方比價、招標等方式，按合同金額的大小由各級部門負責人進行審批，最終確定合作的供應商，並簽訂採購合同。針對長期合作的供應商，我們會通過商務談判招標、簽訂年度框架協議的方式，鎖定採購產品單價，供貨週期及付款方式，為公司營運獲得最優價格。針對大額項目類採購，會要求供應商在支付尾款時留出足夠比例的質保金，確保項目的順利執行和產品質量保證。

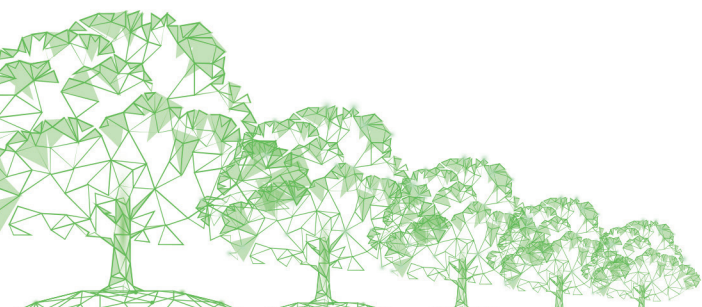


### 3. 虛實共生，智創無限

我們定期對供應商的表現進行評價，每次合作結束及年度進行定期回顧評審打分，對供應商進行排名和分級，不符合要求的供應商取消合作資格，確保供應商能滿足公司需求；通過對供應商庫的建立、評估、管理，提高公司的採購的質量和效率。

本年，我們與795家供應商合作，其地區劃分如下：

按地區劃分的供應商數量	單位	2024年	2025年
國內	家	581	751
國外	家	39	44



## 4. 綠色算繪，低碳同行

### 4.1 綠色辦公

作為一家雲原生空間設計軟件提供商，我們的願景是通過我們的產品功能（如虛擬設計、雲原生運營和增強協作）賦能空間設計行業，創造環保解決方案。此外，我們軟件的雲原生功能能夠充分利用數據中心的規模經濟，實現更高的能源效率，相比傳統的自家服務器，能大幅節省能源。截至報告期末，我們的業務未有對環境造成重大影響。

#### 能源與資源使用

為減少環境影響及碳足跡，我們制定相關制度及措施，每日向僱員發出節能提醒，辦公室空調將設置為定時開關（在上午九點到下午八點半），並在下班時段增加專人巡查，及時關閉照明和空調，並鼓勵盡可能使用我們的在線系統，以最大限度地減少紙張消耗。

我們是一家利用AI技術及專用GPU的空間設計軟件公司，主要能源消耗主要涉及辦公場所的用電，其次來自公司車輛使用。於2025年，我們對辦公空間進行了優化和重組，大幅提高了能源效率，同時減少能源消耗。

為進一步減少能源消耗，我們在探索更多綠色舉措，例如將節能電器及系統升級，採用根據辦公室使用情況控制照明、供暖及製冷的自動化系統，以及向員工推廣使用環保交通工具。在未來三年，我們的能源用量目標是以2024年為基準年，於2027年前實現耗電強度較減少3%。

本年，公司的能源使用情況如下：

能源使用	單位	2024年	2025年
外購電量	兆瓦時	2,115.72	1,526.26
汽油使用量	升	3,361.78	3,338.44
綜合能源消耗總量 <sup>2</sup>	兆瓦時	2,145.10	1,555.44
綜合能源消耗強度	兆瓦時／百萬元收入	2.84	1.90

<sup>2</sup> 綜合能源耗用根據中華人民共和國國家標準《綜合能耗計算通則(GB/T2589-2020)》中的換算因子計算所得。



## 4. 綠色算繪，低碳同行

### 排放物

我們嚴格按地區要求執行垃圾分類，並建立全面的回收再利用機制，安全及環保處理報廢的電子設備，減少資源浪費及環境污染。有害廢棄物主要是個別辦公室使用的打印機墨盒，無害廢棄物主要來自員工的日常辦公活動，我們已在辦公場所張貼垃圾分類海報，並設置分類垃圾桶。在未來三年，我們的無害廢棄物產生量的強度目標是到2027年較2024年基準年減少2%。

廢棄物	單位	2024年	2025年
有害廢棄物產生總量	千克	/	56.00
其中，電子廢物	千克	/	56.00
有害廢棄物強度	千克／百萬元收入	/	0.07
無害廢棄物總量	千克	142,149.67	123,462.67
無害廢棄物強度	千克／百萬元收入	188.32	150.57

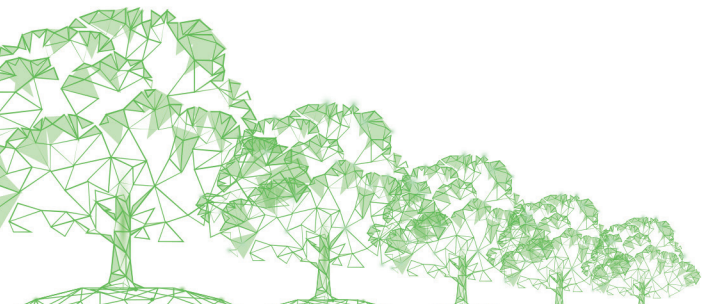
### 4.2 應對氣候變化

我們深知氣候變化會對市場和社會帶來物理影響及轉型壓力。作為軟件提供商，我們密切關注氣候變化對行業的影響，積極應對相關風險與機遇，並致力實現國家的「3060」雙碳目標，穩步邁向低碳轉型的願景。

#### 管治

我們將管理及審核氣候相關風險與機遇的工作納入整體ESG管治框架中。董事會負責領導公司應對氣候變化的方向及策略，下轄戰略投資委員會定期評估有可能影響公司的氣候相關風險及機遇並進行相應的披露。

董事會 <ul style="list-style-type: none"> <li>• 領導公司制定氣候策略及相關制度</li> </ul>	決策層
戰略投資委員會 <ul style="list-style-type: none"> <li>• 定期評估有可能影響公司的氣候相關風險及機遇</li> <li>• 定期評估其後相關措施落實進度</li> </ul>	
各部門及分公司 <ul style="list-style-type: none"> <li>• 識別有可能影響各部門的氣候相關風險及基於地理位置收集相關信息</li> </ul>	執行層



## 4. 綠色算繪，低碳同行

### 策略

我們對公司可能面臨的物理風險、轉型風險及機遇進行了資產和業務層面的定性評估，由近期至長遠未來（即1年內（短期）、1-5年內（中期）及5年或以後（長期））的影響。詳細描述如下：

類別	風險／機遇類型	附屬類型	描述	影響週期	業務／價值鏈影響	潛在財務影響	應對措施
風險	物理風險	急性	極端天氣可能會對公司員工安全構成威脅並導致財產損失。	短期	影響員工安全及健康、導致財產損失。	增加修理設施的成本。	制定極端天氣及自然災害的應急方案。
		慢性	氣候模式的轉變（如氣溫上升）可能導致服務器等設施運營成本增加或遭受損壞，進而影響雲原生軟件的運行。	中、長期	影響業務的連續性。	增加營運及修理設施的成本。	加強公司綠色舉措，減少碳排放。
	轉型風險	政策和法律	隨着氣候相關政策和法規逐漸完善，公司需定期評估業務是否符合相關要求。	中、長期	影響業務的合規性。	公司的合規運營成本可能上升。	密切關注政策動態和法規變化，及時調整企業的應對策略。
		市場	市場對能源消耗密度高的行業更加關注，要求其進行低碳轉型。	中、長期	影響公司的聲譽。	可能影響公司在轉型所投放的成本。	持續定期評估上游供應商的電力使用效益、進一步留意及監控公司範圍三碳排放。
機遇	轉型機遇	技術	通過與積極應用可再生能源的上游供應商合作，減少能源消耗和碳排放。	中、長期	影響業務的聲譽。	降低利用傳統能源的成本。	優先選用高電力使用效益的上游供應商、密切留意公司範圍三碳排放。



## 4. 綠色算繪，低碳同行

### 風險管理

公司定期根據以下評估及監察的流程識別及管理氣候相關風險：

步驟一：風險識別	<ul style="list-style-type: none"> <li>• 公司各部門及分公司收集相關風險信息；</li> <li>• 根據業務識別相關氣候風險因素；</li> <li>• 董事會結合公司所處行業特性及實際情況。</li> </ul>
步驟二：風險分析	<ul style="list-style-type: none"> <li>• 收集公司財務業務發展相關信息；</li> <li>• 對影響公司業務及價值鏈的氣候風險進行分評估、分類及優先排序。</li> </ul>
步驟三：風險評估	<ul style="list-style-type: none"> <li>• 定性評估氣候風險對公司策略及財務規劃的影響。</li> </ul>
步驟四：風險管理與應對	<ul style="list-style-type: none"> <li>• 持續優化應對氣候風險的措施；</li> <li>• 定期監察相關議題及風險；</li> <li>• 分析行業及同業最佳實踐。</li> </ul>

### 指標與目標

公司的溫室氣體排放情況如下：

溫室氣體排放	單位	2024年	2025年
直接溫室氣體排放量(範圍1) <sup>3</sup>	噸二氧化碳當量(tCO <sub>2</sub> e)	7.37	7.32
間接溫室氣體排放量(範圍2) <sup>4</sup>	噸二氧化碳當量(tCO <sub>2</sub> e)	1,135.39	818.99
溫室氣體排放總量(範圍1+範圍2)	噸二氧化碳當量(tCO <sub>2</sub> e)	1,142.66	826.31
溫室氣體排放強度	噸二氧化碳當量(tCO <sub>2</sub> e)/ 百萬元收入	1.51	1.01

<sup>3</sup> 範圍1溫室氣體排放量乃根據我們於相關年度所消耗的汽油乘以相應的排放因子計算得出，排放因子參考《IPCC2006》。

<sup>4</sup> 範圍2溫室氣體排放量乃以相關年度的外購電力乘以相應的排放因子計算得出，排放因子參考中華人民共和國生態環境部發佈的《關於發佈2022年電力二氧化碳排放因子的公告》中全國電力平均二氧化碳因子。



## 4. 綠色算繪，低碳同行

我們未來三年的目標是以2024年為基準年，於2027年前將範圍1及範圍2溫室氣體排放強度減少3%。我們將通過對現有設備進行節能升級、使用可再生能源及購買碳補償工具等多種方式來實現此目標。

我們已啟動對範圍三溫室氣體排放的全面評估工作。作為一家利用AI技術和專用GPU的空間設計軟件公司，我們與數據中心緊密合作，使用其設施、設備和計算資源，而數據中心運營所產生的間接排放因其與核心業務的高度關聯性，被我們識別為當前階段最為重要的排放類別。針對此類別，我們已開展相關摸排評估工作，並明確目標，致力於將範圍三溫室氣體排放強度降低5%。對於其他類別的範圍三排放，我們正就各項活動的適用性、所涉業務部門及相關外部利益相關方進行系統性梳理與分析，以科學研判減排行動的可行性並據此確立優先實施路徑。

溫室氣體排放	單位	2024年	2025年
間接溫室氣體排放量（範圍3） <sup>5</sup>	噸二氧化碳當量(tCO <sub>2</sub> e)	10,929.62	8,712.63
間接溫室氣體排放量強度（範圍3）	噸二氧化碳當量(tCO <sub>2</sub> e)/ 百萬元收入	14.48	10.63

在實際運營管理中，我們深知這些操作對環境及能源消耗的潛在影響，故在選擇相關服務提供商時，會考慮數據中心的硬件和規格、整體環境、電力使用效率(PUE)值以及電源等因素，以最大限度地減少供應鏈對環境的風險及影響。報告期內，我們使用的數據中心的PUE值介於1.2至1.45之間，而該等數據中心使用的綠色電力比例介於0%至60%之間。未來，我們將持續優化合作策略，在保障算力供給的同時，協同產業鏈夥伴推進綠色低碳轉型。

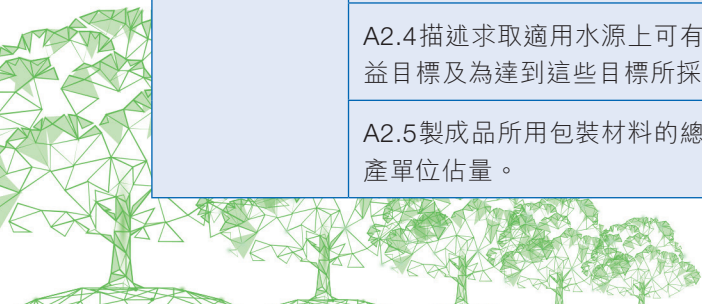
<sup>5</sup> 範圍3溫室氣體排放量範圍包括我們使用的數據中心所產生的排放（類別1：購買的商品與服務）。我們通過數據中心的出租率、相關年度的預計使用時長、平均功耗率、外購電力比例及PUE相乘而計算其排放量。



# 附錄

## 香港聯交所《環境、社會及管治報告守則》內容索引

層面	內容	在報告中位置
<b>B 部分：強制披露規定</b>		
	管治架構	董事會聲明
	匯報原則	關於本報告
	匯報範圍	關於本報告
<b>C 部分：「不披露就解釋」條文</b>		
<b>A1 排放物</b>	一般披露 有關廢氣及溫室氣體排放、向水及土地的排污、有害及無害廢棄物的產生等的： (a) 政策；及 (b) 遵守對發行人有重大影響的相關法律及規例的資料。	綠色辦公
	A1.1 排放物種類及相關排放數據。	綠色辦公
	A1.3 所產生有害廢棄物總量（以噸計算）及（如適用）密度（如以每產量單位、每項設施計算）。	綠色辦公
	A1.4 所產生無害廢棄物總量（以噸計算）及（如適用）密度（如以每產量單位、每項設施計算）。	綠色辦公
	A1.5 描述所訂立的排放量目標及為達到這些目標所採取的步驟。	綠色辦公
	A1.6 描述處理有害及無害廢棄物的方法，及描述所訂立的減廢目標及為達到這些目標所採取的步驟。	綠色辦公
<b>A2 資源使用</b>	一般披露 有效使用資源（包括能源、水及其他原材料）的政策。	綠色辦公
	A2.1 按類型劃分的直接或間接能源（如電、氣或油）總耗量（以千個千瓦時計算）及密度（如以每產量單位、每項設施計算）。	綠色辦公
	A2.2 總耗水量及密度（如以每產量單位、每項設施計算）。	註1
	A2.3 描述所訂立的能源使用效益計劃目標及為達到這些目標所採取的步驟。	綠色辦公
	A2.4 描述求取適用水源上可有任何問題，以及所訂立的用水效益目標及為達到這些目標所採取的步驟。	註1
	A2.5 製成品所用包裝材料的總量（以噸計算）及（如適用）每生產單位估量。	不涉及



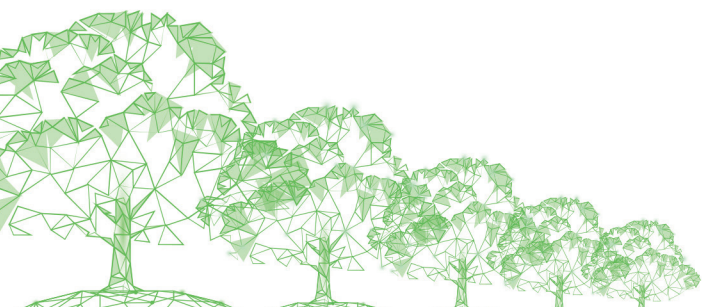
## 附錄

層面	內容	在報告中位置
<b>A3</b> 環境及天然資源	一般披露 減低發行人對環境及天然資源造成重大影響的政策。	不涉及
	A3.1 描述業務活動對環境及天然資源的重大影響及已採取管理有關影響的行動。	不涉及
<b>B1</b> 僱傭	一般披露 有關薪酬及解僱、招聘及晉升、工作時數、假期、平等機會、多元化、反歧視以及其他待遇及福利的： (a) 政策；及 (b) 遵守對發行人有重大影響的相關法律及規例的資料。	員工權益及招聘
	B1.1 按性別、僱傭類型（如全職或兼職）、年齡組別及地區劃分的僱員總數。	員工權益及招聘
	B1.2 按性別、年齡組別及地區劃分的僱員流失比率。	員工權益及招聘
<b>B2</b> 健康與安全	一般披露 有關提供安全工作環境及保障僱員避免職業性危害的： (a) 政策；及 (b) 遵守對發行人有重大影響的相關法律及規例的資料。	職業健康與安全
	B2.1 過去三年（包括匯報年度）每年因工亡故的人數及比率。	職業健康與安全
	B2.2 因工傷損失工作日數。	職業健康與安全
	B2.3 描述所採納的職業健康與安全措施，以及相關執行及監察方法。	職業健康與安全
<b>B3</b> 發展及培訓	一般披露 有關提升僱員履行工作職責的知識及技能的政策。描述培訓活動。 註： 培訓指職業培訓，可包括由僱主付費的內外部課程。	員工發展及培訓
	B3.1 按性別及僱員類別（如高級管理層、中級管理層等）劃分的受訓僱員百分比。	員工發展及培訓
	B3.2 按性別及僱員類別劃分，每名僱員完成受訓的平均時數。	員工發展及培訓



## 附錄

層面	內容	在報告中位置
<b>B4</b> 勞工準則	一般披露 有關防止童工或強制勞工的： (a) 政策；及 (b) 遵守對發行人有重大影響的相關法律及規例的資料。	員工權益及招聘
	B4.1描述檢討招聘慣例的措施以避免童工及強制勞工。	員工權益及招聘
	B4.2描述在發現違規情況時消除有關情況所採取的步驟。	員工權益及招聘
<b>B5</b> 供應鏈管理	一般披露 管理供應鏈的環境及社會風險政策。	供應鏈管理
	B5.1按地區劃分的供應商數目。	供應鏈管理
	B5.2描述有關聘用供應商的慣例，向其執行有關慣例的供應商數目、以及有關慣例的執行及監察方法。	供應鏈管理
	B5.3描述有關識別供應鏈每個環節的環境及社會風險的慣例，以及相關執行及監察方法。	供應鏈管理
<b>B6</b> 產品責任	一般披露 有關所提供產品和服務的健康與安全、廣告、標籤及私隱事宜以及補救方法的： (a) 政策；及 (b) 遵守對發行人有重大影響的相關法律及規例的資料。	客戶及產品質量管理
	B6.1已售或已運送產品總數中因安全與健康理由而須回收的百分比。	不涉及
	B6.2接獲關於產品及服務的投訴數目以及應對方法。	客戶及產品質量管理
	B6.3描述與維護及保障知識產權有關的慣例。	創新及知識產權管理
	B6.4描述質量檢定過程及產品回收程序。	客戶及產品質量管理
	B6.5描述消費者資料保障及私隱政策，以及相關執行及監察方法。	信息安全及隱私管理法



附錄

層面	內容	在報告中位置
<b>B7</b> 反貪污	一般披露 有關防止賄賂、勒索、欺詐及洗黑錢的： (a) 政策；及 (b) 遵守對發行人有重大影響的相關法律及規例的資料。	商業道德
	B7.1於匯報期內對發行人或其僱員提出並已審結的貪污訴訟案件的數目及訴訟結果。	商業道德
	B7.2描述防範措施及舉報程序，以及相關執行及監察方法。	商業道德
	B7.3描述向董事及員工提供的反貪污培訓。	商業道德
<b>B8</b> 社區投資	一般披露 有關以社區參與來了解營運所在社區需要和確保其業務活動會考慮社區利益的政策。	社區投資
	B8.1專注貢獻範疇(如教育、環境事宜、勞工需求、健康、文化、體育)。	社區投資
	B8.2在專注範疇所動用資源(如金錢或時間)。	社區投資
<b>D 部分：氣候相關披露</b>		
<b>D-I</b> 治理	負責監督氣候相關風險和機遇的治理機構；	應對氣候變化
	管理層在用以監察、管理及監督氣候相關風險和機遇的管理流程、監控措施及程序中的角色。	應對氣候變化
<b>D-II</b> 策略	氣候相關風險和機遇	應對氣候變化
	業務模式和價值鏈	應對氣候變化
	策略和決策	註2
	財務狀況、財務表現及現金流量	註3
	氣候韌性	註3
<b>D-III</b> 風險管理	用於識別、評估氣候相關風險，以及釐定當中輕重緩急並保持監察的流程及相關政策；	應對氣候變化
	用於識別、評估氣候相關機遇，以及釐定當中輕重緩急並保持監察的流程及相關政策；	應對氣候變化
	氣候相關風險和機遇的識別、評估、優次排列和監察流程，是如何融入發行人的整體風險管理流程，以及融入的程度如何。	應對氣候變化



## 附錄

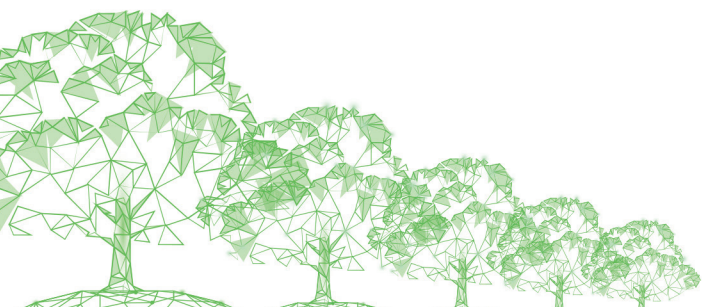
層面	內容	在報告中位置
D-IV指標與目標	溫室氣體排放	應對氣候變化
	氣候相關轉型風險	應對氣候變化 註3
	氣候相關物理風險	應對氣候變化 註3
	氣候相關機遇	應對氣候變化 註3
	資本運用	註3
	內部碳定價	註4
	薪酬	註4
	氣候相關目標	應對氣候變化

註1 本公司僅在租賃的辦公場所內有生活用水，受限於客觀條件，暫無法獲得該項數據。

註2 本公司是一家雲原生空間設計軟件提供商，經初步分析氣候變化對我們的業務影響並不重大，尚未制定轉型計劃和減排目標，將來條件成熟後適時開展，並納入披露。

註3 本公司目前已進行了氣候相關的物理風險、轉型風險與機遇的分析以及定性財務影響判斷，經初步分析氣候變化對我們的財務影響並不重大，因此尚未開展對應對氣候變化開展系統性的財務量化和情景分析相關工作，也尚未有相關資本開支、融資或投資金額的統計，將在條件成熟後適時開展，並納入披露。

註4 本公司尚未制定內部碳定價，但已在經營管理中推行綠色辦公如減少差旅，並正在積累相關歷史數據以便將來可以指定內部碳定價以及將氣候相關考慮因素納入薪酬管理。





**Manycore Tech Inc.**