



大唐西市
DA TANG XI SHI

DTXS SILK ROAD INVESTMENT HOLDINGS
COMPANY LIMITED

大唐西市絲路投資控股有限公司

(於百慕達註冊成立之有限公司)
(股份代號: 620)

2025

環境、社會及
管治報告

環境、社會及管治報告

1. 關於本報告

大唐西市絲路投資控股有限公司(下文簡稱「本公司」)及其附屬公司(統稱「本集團」)欣然提交二零二四財政年度的環境、社會及管治報告(以下簡稱「環境、社會及管治報告」或「報告」)，根據上市規則附錄C2所述的《環境、社會及管治報告指引》作出披露。截至二零二五年十二月三十一日止年度，本集團已遵守《環境、社會及管治報告指引》載列的所有「不遵守就解釋」規定。

本報告呈列本集團在環境及社會方面的管理方針及表現。本報告所披露的數據及／或資料來自內部統計及分析。本集團企業管治架構等相關信息，請參見二零二五年年報第27頁至第36頁的「企業管治報告」部份。

1.1 報告範圍

本報告涵蓋本集團在物業發展、酒莊營運、電子商務及支援性後勤營運等主要業務的整體環境及社會表現，具體包括：

- 位於本集團香港總辦事處的電子商務業務及支援性後勤營運；
- 位於中華人民共和國(「中國」)西安市的物業發展業務；及
- 位於法國波爾多的酒莊營運。

1.2 報告期間

本報告公佈的資料涵蓋自二零二五年一月一日至二零二五年十二月三十一日(「二零二四財政年度」)，與本集團截至二零二五年十二月三十一日止年度的年報涵蓋的時間相同。

1.3 報告原則

環境、社會及管治報告的編製遵循以下原則：

重要性 — 評估重要性，以識別對投資者及其他持份者構成重大影響的重要環境及社會議題，重大持份者、過程及參與結果呈報於本報告「持份者參與」一節。本集團亦關注ESG在行業內外的發展，滿足當地標準，並將其納入本集團戰略發展計劃中。

量化 — 訂下關鍵績效指標(「關鍵績效指標」)，可予計量並適用於在適當條件下進行有效比較。有關標準、方法、假設及／或所使用的計算工具、所使用的轉換係數來源等資料，已於適當情況下披露。

平衡 — 本集團堅持此報告原則，在編製報告時強調我們的ESG管理成就和需要改進的領域，並在適當時以圖像、圖表和演示格式的輔助，公正地披露報告期間的環境和社會表現，以提供客觀和透明的資料及數據，讓讀者作出明智的決定和判斷。

一致性 — 就關鍵績效指標使用一致的統計方法及呈報形式，令相關數據日後可供報告使用者作有意義的比較。

環境、社會及管治報告

1.4 意見反饋

本集團歡迎持份者對我們的環保、社會及管治方法和表現反饋意見。持份者可以通過電子郵件向我們提出建議或分享他們的意見，郵箱：info@dtxs.com。

1.5 本報告內容

本報告以英文和中文兩種版本發佈。如果中英文版本之間有任何歧異，請以英文版本為準。

2. 環境、社會及管治管理

2.1 董事會聲明

近年來，可持續發展和社會責任的重視程度越來越大，越來越多企業將ESG因素納入核心決策中。本集團致力於制定可持續的方法和強大的管治結構，以便在整個業務運營中有效管理各ESG議題。我們的ESG管治架構由董事會、香港總部以及葡萄酒和貿易與房地產開發業務的管理層和職能部門所組成。

董事會負責本集團整體可持續發展，並指導本集團對企業社會責任的承擔，包括制定、通過和審查本集團的環境、社會及管治(ESG)願景、政策和目標，以及至少每年一次評估、識別和解決ESG相關風險，以及審查和批准本集團的年度ESG報告，並對本集團ESG的發展承擔最終責任。董事會認為重視ESG管理可以提高公司聲譽，減少ESG風險，提高本集團遵守相關法律和法規的能力。這些努力可以進一步提高本集團的競爭力，並為本集團業務的可持續發展作出貢獻。

香港總部和兩個業務的管理層負責監督和指導本集團可持續發展戰略的實施，以及ESG報告的編製和披露。他們還定期向董事會報告ESG工作進展，以確保其有效性。本集團內部的職能部門負責在其日常運營中執行和實施可持續發展政策和措施。他們適時向分部管理層和香港總部報告ESG相關工作進展。

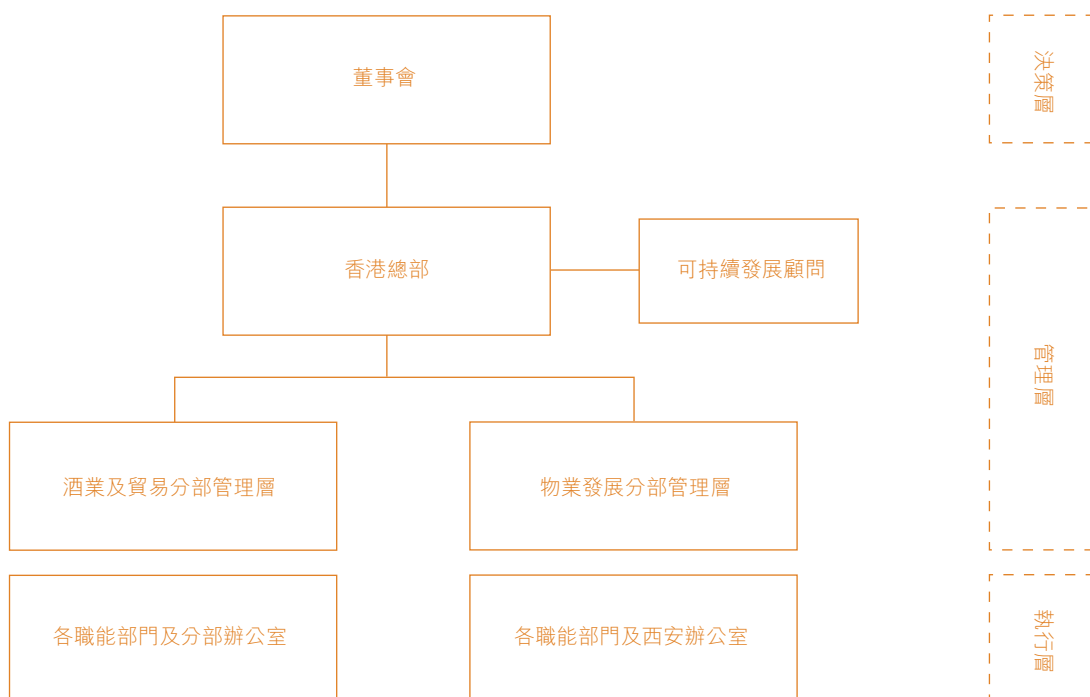
董事會一直對氣候變化的環境、社會及管治風險進行評估，並得出結論。極端的氣候變化將對藝術和文化部門產生較小的影響，對房地產開發部門和葡萄酒業的風險相對較高。例如，董事會已經確定洪水和惡劣天氣可能會減緩房地產建設，並減少葡萄園的產能。董事會已向有關房地產開發和葡萄園運營的管理人員提供建議，以提高人們的意識，並制定計劃以減少極端氣候變化對日常運營的影響。

環境、社會及管治報告

本集團一直致力於促進節約電力、增加使用電子推廣、增加電子通信的使用及減少列印文件等，以減少對環境的污染。

董事會始終遵守香港上市規則、當地法規和制度，以及本集團日常經營所涉及的不同行業標準和管理實踐。同時，我們亦認為有必要考慮各持份者的利益（例如股東、員工、客戶、供應商、合作夥伴等）與本集團社會責任和對環境的負面影響。

2.2 ESG管治架構



環境、社會及管治報告

2.3 我們的方法

本集團認識到對所有持份者（包括政府／監管機構、股東／投資者、員工、客戶、供應商、社區、媒體和公眾等）都負有責任，了解持份者的需求和期望是本集團成功的關鍵。由於每個持份者可能需要不同的參與方法，因此我們已建立了良好的溝通方法，以滿足每個持份者的期望。

為了在商業需求、社會需求和環境影響之間取得平衡，我們致力於持續監測我們日常業務中存在的風險並探索機遇，擁抱透明的企業文化，以確保我們的可持續戰略充分傳達給我們的員工、客戶、社區和其他持份者。

為了在本集團各層面實施可持續發展戰略，我們採用由上而下的方法執行和優化以下可持續發展戰略和目標：



2.4 持份者參與

本集團深知了解各持份者的期望和需求並與持份者保持持續溝通至關重要。本集團透過與其內部及外部持份者溝通並聆聽其意見，力求持續加強其環境保護以及社會可持續性方針及表現。持份者可提供其反饋意見，向本集團自由表達他們對環境保護及社會責任方面的期望及關注事項。

環境、社會及管治報告

2.4.1 與主要持份者的溝通

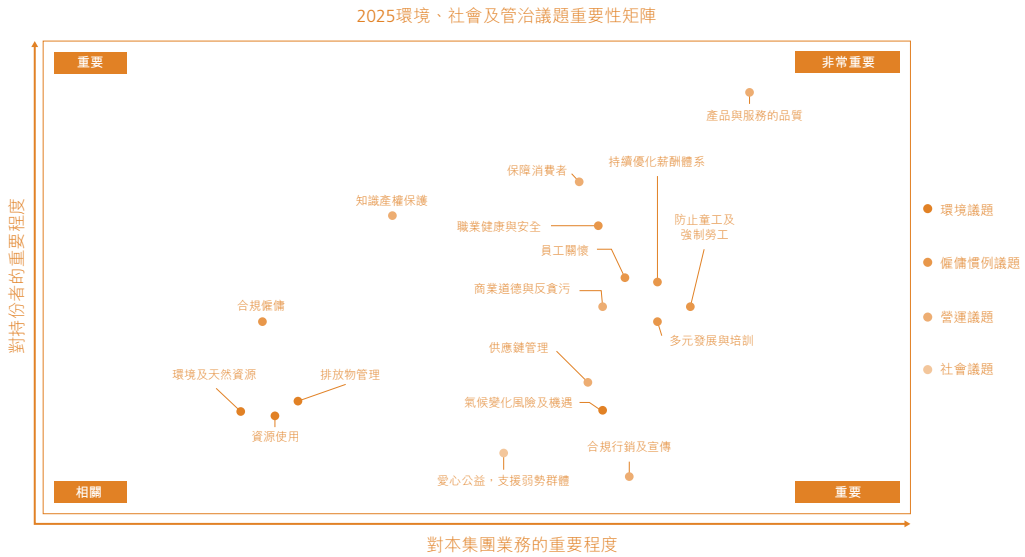
我們通過使用多種溝通渠道和合作模式了解持份者的期望並將其納入我們的運營和ESG戰略當中，如下表所示：

持份者	溝通渠道	需求與期望
政府和監管機構	<ul style="list-style-type: none">— 日常溝通和報告— 論壇和研討會— 現場調查和檢查	<ul style="list-style-type: none">— 合規經營— 風險管理和內部控制— 促進就業— 支持經濟發展— 納稅
高級管理層和董事會	<ul style="list-style-type: none">— 董事會會議— 日常溝通和報告	<ul style="list-style-type: none">— 合規經營— 風險管理和內部控制— 營運表現
員工	<ul style="list-style-type: none">— 員工手冊— 定期工作績效評估— 培訓和研討會— 員工活動	<ul style="list-style-type: none">— 職業發展— 有競爭力的薪資和福利— 平等的晉升機會— 健康安全的工作環境
股東和投資者	<ul style="list-style-type: none">— 股東週年大會和其他股東大會— 投資者熱線和電子郵件— 財務報告、通函、公告等公開信息— 公司網站	<ul style="list-style-type: none">— 營運風險控制— 企業透明度— 權益保護
客戶	<ul style="list-style-type: none">— 客戶熱線及電子郵件— 客戶滿意度調查— 日常溝通	<ul style="list-style-type: none">— 客戶服務品質— 客戶隱私安全— 保護客戶權益— 提高產品和服務品質— 合規經營
供應商和合作夥伴	<ul style="list-style-type: none">— 供應商初始和年度績效評估— 商務會議— 電話和電子郵件	<ul style="list-style-type: none">— 公平和公開採購— 負責任的供應鏈管理— 商業道德和聲譽
社會與公眾	<ul style="list-style-type: none">— 環境、社會及管治報告— 慈善活動和捐贈— 拍賣會和新聞發佈會— 媒體採訪	<ul style="list-style-type: none">— 實施綠色管理— 資訊公開透明— 支持社會福利— 提供就業機會— 社區協同發展

環境、社會及管治報告

2.4.2 重要性評估調查

於報告期內，本集團通過調查，與其高級管理層、股東、長期前線員工、供應商和客戶溝通，以釐定本環保、社會及管治報告的重大環保、社會及管治議題。本集團已經進行重要性評估，以顯示對本集團和外部持份者屬重要的主題。調查的結果分為17個主要主題，使企業能夠更好地識別持份者的期望與企業在解決關鍵事宜上所作努力之間的差異。以下矩陣圖顯示與持份者溝通的結果。



環境	僱傭慣例	營運	社會
氣候變化風險及機遇	合規僱傭	商業道德與反貪污	愛心公益， 支援弱勢群體
資源使用	持續優化薪酬體系	知識產權保護	
排放物管理	防止童工及強制勞工	供應鍊管理	
環境及天然資源	員工關懷	產品與服務的品質	
	職業健康與安全	保障消費者	
	多元發展與培訓	合規行銷及宣傳	

環境、社會及管治報告

通過二零二五財政年度的持續對話及重要性評估，本集團確定被內部及外部持份者視為最重要的五個重要性議題：

- 產品與服務的品質
- 保障消費者
- 職業健康與安全
- 持續優化薪酬體系
- 員工關懷

已識別的關鍵重大問題的管理方法於以下相關章節中討論。本集團將繼續通過制定更多政策及準則，以管理此等關鍵重大問題，進一步提高本集團的環保、社會及管治表現。

3. 環境

本集團致力於實現可持續發展，通過將環境問題納入日常運營和商業決策過程中。在香港、中國內地和法國等地運營，我們已採取多種環境管理措施，以防止和減少我們每個業務範疇對環境的潛在影響。此外，我們確保在我們經營的地區遵守相關的环境法律法規，例如香港的《空氣污染管制條例》(第311章)、《廢物處置條例》(第354章)、《噪音管制條例》(第400章)、中國內地的《中華人民共和國環境保護法》、《中華人民共和國大氣污染防治法》、《中華人民共和國固體廢物污染環境防治法》、《中華人民共和國水污染防治法》、《中華人民共和國噪聲污染防治法》、《中華人民共和國環境影響評價法》和法國的《環境法典》。

本集團嚴格遵守《中華人民共和國環境影響評價法》、《建設項目竣工環境保護驗收管理辦法》及相關法律法規。有關絲綢之路國際文化中心項目的辦公樓(「項目」)建設，我們聘請獨立專業機構評估項目在建設前後的環境影響。我們已進行環境保護驗收工作，該項目已獲得西安市生態環境部門的批准。我們亦已採取適當且經當地生態環境部門批准的環境保護措施，以減少和消除對環境和周圍社區的影響。

環境、社會及管治報告

項目二期實施的環保措施

- | | |
|------|--|
| 廢氣 | <ul style="list-style-type: none">• 在地下停車場安裝機械排風設備，將車輛尾氣收集處理後通過排氣管排放；• 備用發電機設有消煙設施，使用頻率低，廢氣統一通過排煙口排放。 |
| 廢水 | <ul style="list-style-type: none">• 社區內雨水、污水通過管網分離，統一安裝油水分離器。產生的污水經隔油池、化糞池處理後排入市政污水管道；• 設有水循環系統，中水可回用於澆灌植物、清潔地面及沖廁。 |
| 噪音 | <ul style="list-style-type: none">• 水泵房、變電站、備用發電機房、風機房、換熱器等產生噪音的設施均在地庫。房間配備隔音、吸聲、消音設備，有效降低噪音對周圍環境的影響。 |
| 固體廢物 | <ul style="list-style-type: none">• 委託物業管理公司實施垃圾集中收集措施，交由當地環衛部門處理。 |

3.1 氣體排放

對於建設期間產生的粉塵，我們的項目主承包商在工地上已實施有效的控塵措施，以最小化揚塵的產生，例如使用水霧噴灑、清洗汽車車輪、控制現場車輛速度等。

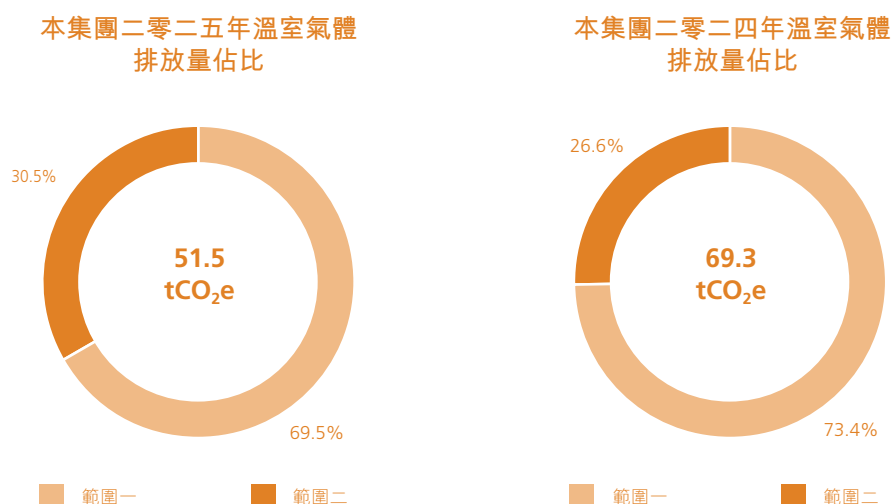
針對本集團車輛使用燃料所產生的廢氣排放，本集團已實施了一些措施以最小化行車過程中的燃料消耗，我們要求司機提前計劃路線，並選擇最短和最高效的路線到達目的地。我們還鼓勵通過視頻、電話會議、電子通訊等方式進行溝通，以減少溫室氣體排放。本集團擁有的乘用車使用汽油所產生的排放量為1.37公斤氮氧化物（「NO_x」），0.27公斤硫氧化物（「SO_x」）和0.10公斤懸浮粒子（「PM」）。

3.2 溫室氣體排放

本集團在香港總部、分支辦公室和法國酒類生產場所使用電力時會產生溫室氣體。公司車輛的使用也會產生少量的溫室氣體和廢氣。本集團致力於履行其保護環境的責任，通過減少碳足跡並有效地利用資源，我們鼓勵通過提高員工的環保意識來推動環境保護（詳細信息請參見下文「資源使用」一節）。

環境、社會及管治報告

在報告期內，本集團的業務排放35.1噸二氧化碳當量（「tCO₂e」）的溫室氣體（主要是二氧化碳、氮氧化物和甲烷）。年度溫室氣體排放密度為每百萬港幣營收1.02tCO₂e（二零二四年：每百萬港幣營收1.53tCO₂e）。



溫室氣體排放類別	溫室氣體排放來源	單位	二零二五年排放量 ^{3,4}	二零二四年排放量 ^{3,4}	變化
範圍一直接排放 ¹	移動源燃燒燃料	tCO ₂ e	35.8	51.9	-31.0%
範圍二能源間接排放 ²	購買電力	tCO ₂ e	15.7	17.4	-9.8%
	總計	tCO ₂ e	51.5	69.3	-25.7%
	密度	tCO ₂ e/每百萬港幣營收	1.28	1.53	-16.3%

附註1：除另有指明外，範圍一排放的計算乃基於香港交易及結算所有限公司主板上市規則附錄C2及其參考文件。

附註2：香港營運範圍2排放的計算是基於《港燈電力投資《2025年可持續發展報告》》中披露的每電力單位銷售的CO₂e資料，而中國營運是基於中華人民共和國生態環境部發佈《關於做好2023年企業溫室氣體排放報告管理相關重點工作的通知》中的全國電網排放因數。（二零二五年：排放因子：香港—0.59kgCO₂e/kWh，中國內地—0.5703kgCO₂e/kWh，二零二四年：排放因子：香港—0.60kgCO₂e/kWh，中國內地—0.5703kgCO₂e/kWh）

附註3：香港水務署及渠務署處理食水及污水所用電力及處置廢紙堆填所產生的範圍三排放量對本集團整體排放量而言並不重大，故未計入報告內。

環境、社會及管治報告

附註4：由於報告範圍已經增加了酒莊運營，密度的計算方式已經從本集團員工人數和絲綢之路國際文化中心項目建築面積，改為當年度本集團的收入。

3.3 有害廢棄物

於報告期間，本集團的日常業務運作產生了少量的有害廢棄物，如電池及電燈泡。然而，由於產生的有害廢棄物量微乎其微，本集團於報告期間並無保存該等物品的處置記錄。

3.4 無害廢棄物

本集團在其經營活動會產生無害廢棄物，而這些廢物主要來自房地產開發項目的建設和日常辦公活動，包括建築廢物、食品廢物和紙張廢物。我們的項目主承包商制定了項目廢物管理計劃，並實施了現場處理建築廢物的減輕措施，包括廢物材料分離，廢物再利用和回收，以符合當地法規。我們亦實施了無紙辦公政策，鼓勵同事通過電子郵件而不是紙質文件進行通信，將回收箱放置在影印機旁邊以收集單面紙來重複使用、重複使用舊信封、資料夾等辦公用品，攜帶自己的餐盒及餐具，回收紙箱和其他容器以最大限度地減少辦公室垃圾的產生。

由於產生的辦公室廢棄物數量不多，本集團在報告期內沒有記錄此類物品的處置情況。由於施工廢物的管理是由承包商負責，並且暫未定期記錄建築廢物數量，本集團暫時無法披露任何相關的廢物資料。

3.5 減少排放措施及目標

主要排放來源是辦公室在日常營運所消耗的電力。有關減少本集團排放的節電措施，請參閱下面「資源使用」部分。

本集團已制定溫室氣體排放的年度目標，本集團的目標是在7年內，即到二零三一年實現整體排放密度降低10%。

3.6 廢物減少措施及目標

本集團設有廢物管理措施，以減少日常業務營運產生的廢物，其中一項最具成效的措施為減少及重複使用紙張。本集團的既定做法為將雙面列印及複印設為預設值。單面列印的紙張會放回紙張回收箱後重用，供員工列印非必要的文件。本集團亦採用可重複使用信封發送郵件，令新原紙的整體購買量減少。辦公室內亦設置鋁罐、碳粉、電池及報紙回收箱。

然而，由於本集團產生的廢物量相對較少，因此並無制定有關廢物管理的目標。

環境、社會及管治報告

3.7 環境合規

在報告期內，本集團未發現任何與氣體和溫室氣體排放、向水和土地排污以及根據適用的法律和法規要求產生有害和無害廢棄物相關的重大違規情況。

4. 資源使用

由於本集團業務的性質，我們的日常運營不涉及使用大量的自然資源，因此我們沒有制定有關有效使用資源的政策。然而，董事會將每年對本集團ESG績效和能源結構進行審查。如果發生重大變化，我們將考慮制定相應的政策。然而，本集團亦致力於通過提高運營效率以減少能源和水的消耗來保護環境。

在報告期內，本集團遵守了與對其業務產生重大影響的資源使用有關的相關當地法律和法規。

4.1 能源

在報告期內，本集團運營共消耗185,393千瓦時的能源(二零二五年：直接能源消耗：162,896千瓦時、間接能源消耗：22,497千瓦時，二零二四年：直接能源消耗：189,076千瓦時，間接能源消耗：27,632千瓦時)，包括本集團車輛使用的汽油和用於照明、空調和本集團日常運營所必需的的其他設備的電力。本集團能源消耗的詳細分佈如下：

能源類別	二零二五年年消耗量	二零二四年消耗量
電力	22,497千瓦時	27,632.00千瓦時
汽油	16,800升 (相當於：162,896千瓦時)	19,500升 (相當於：189,076千瓦時)
柴油	—	—

整體密度¹為每百萬港元收入3,873千瓦時(二零二四年：每百萬港元收入5,107千瓦時)。

附註：

1 基於當年度本集團的收入。

環境、社會及管治報告

4.2 水資源

於報告期間，本集團的用水量極少，於報告期間亦不存在求取水源方面的問題。

在報告期內，本集團的用水量¹為273立方米，密度為每百萬港元收入5.55立方米。

附註：

1 由於香港總部的水錶由物業管理公司管理，合併計入物業管理費，香港營運已披露飲用水用量數據。

4.3 能源使用效益措施及目標

本集團的溫室氣體排放大部分來自電力使用。本集團致力以更有效方式使用能源。舉例而言，本集團的所有照明設施均使用T5及LED燈泡。我們亦自二零一九財政年度起，安裝了具備自動電力開關功能的智慧飲水機。我們亦時常透過電郵、列印通知及口頭宣傳提醒僱員於使用後關掉空調、電燈及其他電子設備。

本集團已制定年度目標，以減少營運期間的電力及能源消耗，並將努力繼續提高消耗效率。本集團的目標是在7年內，即到二零三一年實現整體能源使用密度降低10%。

4.4 包裝材料

包裝材料（例如紙箱和紙製品和酒瓶）的使用主要來自我們的葡萄酒生產和分銷業務。我們盡可能地回收包裝廢物，並建立了一個集中回收系統來分類和處理廢物。

5. 環境與自然資源

本集團致力於負責任地開展其業務，確保其業務在帶來持續增長及溢利的同時不會對環境及社會構成任何重大不利影響。

5.1 業務對環境的重大影響

在開發房地產項目之前，本集團嚴格遵守相關國家和地方法律法規，並聘請環境顧問對我們的開發項目進行全面的環境影響評估。這使我們能夠評估對生物多樣性，生態，水和空氣的潛在影響，並制定相應的緩解措施，以防止、最小化和控制對環境的不利影響。

環境、社會及管治報告

6. 氣候變化

氣候變化對所有企業都構成巨大威脅，本集團亦不例外。本集團認識到極端天氣事件可能對日常營運造成負面影響，並已相應地為該等情況制定應急方案。

本集團確認氣候變化對其房地產開發部門和酒業營運有更大的風險，以下是識別的氣候變化風險及其影響：

風險類型	風險	風險描述	風險影響
長期 風險	政策和法律	收緊對中國房地產開發的要求和規定 實施碳定價 更嚴格的資訊披露要求和框架	<ul style="list-style-type: none"> 增加建設和運營方面的資本開支 增加不符合更嚴格標準的風險 增加建築材料、燃料、電力和廢棄物管理的資本開支 為採用氣候風險和策略披露框架和要求而增加資本開支 必須進一步實施可持續及綠色設施，加強數據管理
	市場	持份者的期望提高	<ul style="list-style-type: none"> 增加資本支出來制定詳細的氣候變遷韌性策略，以獲得持份者的信心 如果在氣候風險披露方面未能滿足投資者的期望，可能對股價產生潛在負面影響
	科技	對於建築領域的技術要求更加嚴格	<ul style="list-style-type: none"> 增加在建築和運營方面的資本開支，以採購新技術 可持續材料成本上升導致利潤下降
	急性	極端天氣事件(如颱風和洪水)的頻率和嚴重程度增加	<ul style="list-style-type: none"> 增加資本支出，用於實施氣候緩解和適應措施 供應鏈中斷發生頻率更高，導致關鍵原材料短缺和成本上升
	慢性	平均氣溫上升和極端炎熱天數增加	<ul style="list-style-type: none"> 增加資本支出，用於實施所需的緩解措施 由於停電頻率增加，政府實施了能源使用限制，影響了日常運營

本集團嚴格遵循當地和國家當局的所有與環境相關的規則和指導。然而，本集團尚未確定氣候變化可能帶來的任何機遇。

環境、社會及管治報告

7. 社會

7.1 僱傭及勞工

7.1.1 僱傭

本集團認為僱員為寶貴資產，且其持續貢獻及努力對本集團的成功至關重要，因此本集團致力於維護公開、公平、公正、合理的人力資源政策。本集團相信提供愉快、積極氣氛及增值的工作環境，將會改善全體僱員的福祉，長遠而言能挽留僱員。

本集團員工主要分佈在香港及中國內地。本集團嚴格遵守相關法律法規，確保僱員的利益得到保障。以下是本集團營運所在地區的僱傭法例及規例清單：

中國內地	香港	法國
<ul style="list-style-type: none">• 《勞動法》• 《勞動合同法》• 《關於員工帶薪年假的規定》• 《婦女權益保護法》• 《女性員工勞動保護特別規定》	<ul style="list-style-type: none">• 香港法例第57章《僱傭條例》• 香港法例第112章《稅務條例》• 香港法例第480章《性別歧視條例》• 香港法例第485章《強制性公積金計劃條例》• 香港法例第486章《個人資料(私隱)條例》• 香港法例第487章《殘疾歧視條例》• 香港法例第527章《家庭崗位歧視條例》• 香港法例第602章《種族歧視條例》• 香港法例第608章《最低工資條例》	<ul style="list-style-type: none">• 《法國勞動法典》• 《集體談判協定》• 《歐盟法律》• 《判例法》• 《反歧視法規》• 《資料保護法規》

環境、社會及管治報告

僱員數字

截至二零二五年十二月三十一日，本集團在香港、中國內地和法國的辦事處共有93名僱員。以下為二零二五及二零二四財政年度勞動力的明細：

僱員類別	僱員人數		僱員百分比	
	二零二五年	二零二四年	二零二五年	二零二四年
僱員類別				
全職	73	73	78.49%	78.49%
兼職	20	20	21.51%	21.51%
僱員類別				
高級管理層	13	13	13.98%	13.98%
中級管理層	20	20	21.50%	21.50%
前線人員及其他僱員	60	60	64.52%	64.52%
年齡層				
15至25歲	0	0	0%	0%
26至35歲	6	6	6.45%	6.45%
36至45歲	45	45	48.39%	48.39%
46至55歲	29	30	31.18%	32.26%
56歲或以上	13	12	13.98%	12.90%
性別				
男	48	48	51.61%	51.61%
女	45	45	48.59%	48.59%
地區				
中國內地	86	86	92.47%	92.47%
香港	3	3	3.23%	3.23%
海外	4	4	4.30%	4.30%

環境、社會及管治報告

離職數字

於報告期間，本集團共有2名僱員離職，全職員工離職率為2.15%。本集團定期審閱工資薪酬及福利，從而挽留有才能人士及在市場維持吸引力及競爭力，以下是按僱員組別所劃分關於離職率的明細：

截至十二月三十一日的離職率	二零二五年	二零二四年
按僱員類別劃分		
全職	2.15%	6.45%
兼職	不適用	不適用
按年齡層劃分		
18至25歲	不適用	不適用
26至35歲	8.70%	66.66%
36至45歲	0.00%	4.44%
46至55歲	0.00%	0.00%
56歲或以上	0.00%	0.00%
按性別劃分		
男	2.78%	10.42%
女	0.00%	2.22%
按地理位置劃分		
中國內地	2.47%	5.81%
香港	0.00%	33.33%
海外	0.00%	0.00%

環境、社會及管治報告

7.1.2 員工招聘、薪酬與福利

為挽留人才，本集團提供具競爭力之薪酬待遇及其他福利，與僱員之經驗、表現及職責掛鈎。

本集團員工手冊及相關規定涵蓋了廣泛的實際制度，包括員工任命管理系統／程式（包括聘用殘疾人員工）、員工薪酬／補償／津貼／福利、工作時間、休假、績效、員工解僱或終止等。本集團亦聘請顧問作為流程和系統的最終審批者，以確保系統的透明度和公正性，保護員工的利益。

本集團是提供平等機會的僱主。全體僱員在事業發展方面均享有平等機會及公平對待。對所有應徵者及現職僱員的評價均建基於其學歷、個人成就及個別表現。種族、性別、年齡、宗教信仰、婚姻狀況、性取向或受法律保障的其他情況等因素均不會用於招聘遴選或晉升機會及作為其考慮因素。

本集團已實施了公正、公開的評核制度，以監察及在每年年初評估每位任職半年以上僱員的績效。

員工手冊清楚地列明評估機制及其分級制度。評估首先由每位僱員進行自我評估並填寫評估表格，然後員工將評估表格提交予第一位評估者進行評分，最後由第二位評估者審查評分結果，以確保每位員工都受到公正對待。該機制有助於主管或部門負責人就每位員工的表現和晉升機會作出客觀決策。

本集團遵守香港及中國內地一切適用僱傭及勞工相關法例。本集團僱員的薪酬乃根據他們的表現、資格、工作經驗及現行的行業慣例來確定，並為其員工提供全面的福利補償和報銷政策。例如，工作日加班至晚上九點或節假日工作超過八小時的員工可享有餐費及交通津貼，亦可報銷公務活動產生的費用。此外，員工在出差時亦享有餐費及住宿津貼，津貼金額則根據出差目的地釐定。

於報告期間，有關補償及解僱、招聘及晉升、工作時長、休息時間、平等機會、多元及反歧視的政策並無重大變動。

環境、社會及管治報告

7.1.3 僱員溝通

本集團為員工舉辦了團體生日派對。活動充分體現了關心員工、增強員工凝聚力和溝通、營造溫馨和諧的工作氛圍的精神。

7.1.4 平等機會及反歧視

本集團特別重視平等就業機會，嚴格遵守反歧視法例。為支持平等就業機會，本集團採用公平、公開的招聘機制，所有職位均為公開招聘，不論年齡、性別、種族、國籍、宗教信仰、婚姻狀況或殘疾與否。

7.2 僱員健康及安全

本集團秉持工作場所內僱員安全至上的信念。本集團致力為全體僱員提供健康安全的工作環境。為保障僱員健康，我們已在辦公室適當地方放置空氣淨化器及植物。此外，本集團為所有僱員購買僱員醫療補償，包括免費年度身體檢查及牙科保險。

此外，本集團定期參與由租戶舉辦的消防／緊急疏散演習，提升僱員在緊急火警事故下的意識及反應能力。本集團亦已購買各類保險以在不可預見的意外事件發生時為僱員作出補償，包括火警及辦公室保險以及出埠保險（針對需要商務差旅的僱員）。

案例分享

人文關懷

在春節期間，本集團為困難員工開展了一項關懷活動，這表現了對員工的人文關懷和支持。本集團的管理層和人力資源部門拜訪了有需要的員工並送上了節日禮物，展示了本集團的核心價值觀，與員工的互利關係以及對員工身心健康的重視。

於報告期間，本集團遵守與職業健康有關的法律法規，以避免對僱員造成任何健康風險。以下是本集團營運所在地區的職業健康相關法律及法規的清單：

中國內地	香港	法國
<ul style="list-style-type: none">• 《勞動法》• 《勞動合同法》• 《中華人民共和國職業病防治法》	<ul style="list-style-type: none">• 香港法例第282章《僱員補償條例》• 香港法例第509章《職業安全及健康條例》	<ul style="list-style-type: none">• 《法國勞動法典》• 《職業健康與安全法案》

於報告期間，有關職業健康及安全管理常規並無重大變動。

環境、社會及管治報告

因工作而死亡及工傷事故

職業健康及安全數據

因工作關係死亡人數	二零二五年：0
	二零二四年：0
	二零二三年：0
死亡率	0.00%
工傷個案(多於3天)	0
工傷個案(少於或等於3天)	0
因工傷損失工作天數	0

於報告期間，本公司並無收到任何有關違反職業健康及安全法律的投訴或訴訟。

7.3 發展及培訓

本集團認為僱員的技能及知識對本集團發展至關重要。本集團相信透過向僱員提供培訓機會提升其工作能力及管理職能，能締造可持續發展的工作環境。為此，我們贊助僱員參與由專業機構提供的持續專業發展培訓。

本集團重視僱員工作技能上的知識、能力及提供在職培訓，使其能夠履行職責及提升競爭力，以滿足本集團的用人之需。本集團提供的培訓可分為以下類別：

- 入職培訓：為新進僱員提供的職前培訓，範圍涵蓋本集團的政策及程式、職業健康及安全及消防、與崗位相關的知識及技能等
- 專業及技術培訓：專業技能及知識的培訓(例如新法律及法規等)
- 職業健康及安全：作為入職培訓和定期進修課程的一部分，主題根據僱員的需求作安排

本集團致力於與各種組織合作，為其員工提供全面的培訓，以不斷增強他們在各個方面的技能、身體和心理健康。

除了關注當前員工的培訓和可持續發展外，本集團還為應屆畢業生制定了全面公平的招聘政策，即管理培訓生發展計劃。該計劃旨在建立和改善本集團的人才儲備，提高本集團的創新、市場行銷和管理能力，本集團相信該計劃能夠帶來競爭優勢。

環境、社會及管治報告

案例分享

管理培訓生發展計劃

該培訓計劃分為兩個階段：輪崗實習期和固定期限的實習期。

輪崗實習期為六個月。在前三個月的輪崗實習期內，培訓生根據其學術背景和每個部門的需求，被分配到兩個或三個部門。完成輪崗實習後，根據他們的個人意願和表現，將被分配到自己選擇的部門進行另外為期三個月的試用期。

輪崗期結束後，培訓生將進入一個固定期限的實習期，在這個期間，部門負責人和人力資源部門將制定一個固定期限的培訓計劃，並考慮培訓生的個人專業和個性特點。

本集團相信，在經過全面系統的培訓後，管理培訓生將成為具備獨立承擔工作職責的技能和能力的合格員工，從而為本集團的發展提供儲備人才資源，實現本集團儲備和發展人才的戰略。

於報告期間，共有63名僱員或所有僱員的67.74%，接受了本集團安排的培訓，每名僱員(包括未接受培訓或已離開本集團的僱員)接受的平均培訓時長為0.5小時。於報告期間，各性別及僱員類別(包括未接受培訓或已離開本集團的僱員)的培訓比例及平均培訓時數如下：

	百分比		平均培訓時數	
	2025	2024	2025	2024
按性別劃分				
女	100.00%	71.11%	1.23小時	0.63小時
男	76.12%	66.66%	1.88小時	0.54小時
按僱員類別劃分				
高級管理層	100.00%	0.00%	3.40小時	0小時
中級管理層	63.87%	55.00%	0.98小時	0.83小時
前線人員及其他僱員	77.51%	86.66%	0.30小時	0.32小時

環境、社會及管治報告

7.4 勞工準則

本集團全面遵守香港禁止童工及強制勞工的相關勞工法例，以下是本集團營運所在地區與勞工準則有關的法律及法規的清單：

中國內地	香港	法國
<ul style="list-style-type: none">《中華人民共和國未成年 人保護法》	<ul style="list-style-type: none">香港法例第57章《僱傭條 例》下的《僱用兒童規例》	<ul style="list-style-type: none">《兒童權利捍衛者》《1841年和1874年兒童 勞工法》

在招聘過程中，本集團透過對履歷中的個人資料及有效身份證明／工作簽證的個人資料進行對照核查，確保新入職員工符合工作條件。本集團的業務營運嚴格禁止任何形式的童工、非法勞工及／或強制勞工。

於報告期間，本集團並不知悉任何違反有關僱員歧視、反童工及強制勞工的法例及法規的行為。

8. 營運慣例

8.1 供應鏈管理

本集團的主要營運涉及後勤辦公室工作、物業發展、葡萄園業務及一般資訊科技營運。因此，所需物資分為數個類別，包括辦公室物資、與葡萄園和釀酒生產相關的材料和服務、資訊科技、通訊及工具。

就本集團的供應鏈常規而言，我們設有機制確保有原則且務實的物資採購。舉例而言，於訂購物資時，我們設有適當的分工，提出採購的人員必須經過另一名人員的審查，而該人員通常為其主管。任何超過港幣100,000元的單一採購，必須經過本集團常務副主席審批。此外，當僱員有意訂購物資時，人力資源部將作出評估，按照採購訂單決定有關訂購是否有必要。此外，負責接洽供應商及外判商的僱員必須申報任何利益衝突。如懷疑有任何行為不當、舞弊或違規的情況，可透過溝通渠道作出機密通報。

為符合本集團保護環境的立場，我們於本地採購物資，將貨運物流所產生的排放量減至最低，並盡可能採購經環境標籤（例如經森林認證體系認可計劃認證的紙張）認證的物資。此外，本集團積極推動物資重用，以減低非必要的採購及浪費。

本集團持續監察其採購及資源管理流程，並予以妥善記錄。本集團設有供應鏈管理系統，確保獲選中的供應商，必定可提供合格的服務和產品，亦會遵守相關環境和安全保護準則。

於報告期間，本集團委聘60家主要供應商，其中32間來自中國內地，28間來自香港。

環境、社會及管治報告

8.2 產品責任

在規範產品推廣及負責任的銷售方面，本集團嚴格遵守相關法律及法規，以下是本集團營運所在地區的相關法律及法規清單：

中國內地	香港	法國
<ul style="list-style-type: none">• 《刑法》• 《廣告法》• 《網絡安全法》• 《電信和互聯網用戶個人信息保護規定》	<ul style="list-style-type: none">• 香港法例第486章《個人資料(私隱)條例》• 香港法例第559章《商標條例》• 香港法例第514章《專利條例》• 香港法例第528章《版權條例》	<ul style="list-style-type: none">• 《產品責任(法國民法典第1245條)》• 《消費者法典》

於報告期間，在所提供產品及服務的健康與安全、廣告、標籤及隱私事項及補救措施方面，並無發現任何嚴重違反相關法律及規則而對本集團構成重大影響的事宜。此外，於報告期間，並無已售或已運送產品因安全與健康理由而須回收。

8.2.1 知識產權

任何人未經授權，不得自行挪用或擅自複製本集團的任何資產(包括作辦公用途的材料及信息)作私人用途。此舉觸犯香港法律，違者將面臨紀律處分或訴訟。本集團嚴禁任何侵犯其資產及知識產權的行為，且會對違反的人員採取適當的紀律處分。

於報告期間，本集團概不知悉(i)本集團對第三方擁有的任何知識產權的任何糾紛或侵權行為；或(ii)任何第三方對本集團擁有或正在申請的任何知識產權的任何糾紛或侵權行為。

8.2.2 質量保證

本集團始終如一，致力於提供優質產品和服務，務求滿足客戶需求。

於報告期間，並無發生針對本集團的重大投訴。本集團在產品及服務責任方面遵守相關法律及法規。

8.2.3 機密資料、資料保護及隱私

本集團的電子商務業務(即eSilkTrade)為一個跨境葡萄酒、化妝品、電子產品買賣資訊的企業對企業平台，同時融合供應商、買家及物流服務供應商。是項業務以香港為根據地營運，並以此為重點市場。因應電子商務的性質，本集團力求安全穩妥的數據環境，盡力保障客戶、僱員、業務夥伴及供應商的私隱。

環境、社會及管治報告

本集團採納以下有關數據及安全的原則：

- 平台僅收集通訊所須的相關公司資料。我們並不會要求客戶提供任何個人資料
- 本集團不會向並非平台成員的任何機構及／或企業分享個人資料
- 網站及所有資料經過加密，防止公司資料被非法存取
- 本集團定期更新電腦系統，防範任何可能的駭客活動

本集團還在員工手冊中制定了明確的資料安全和資訊隱私政策，以供員工參考。政策涵蓋了電腦使用、電子郵件使用、備份和恢復、物理安全、密碼管理、離職員工和其他方面的7個主要領域。

以下是從員工手冊中提取的一些原則：

- 在辦公室外使用公司筆記型電腦的員工應使用VPN連接到公司的內部系統
- 所有伺服器文件每天備份兩次，由行政和人力資源部門於每週結束時全面備份一次
- 所有入口和出口設置了指紋或面部識別門禁系統
- 要求員工伺服器和電子郵件登錄密碼每90天更新一次
- 嚴禁使用任何互聯網工具（包括官方案流程系統、機密郵箱、WhatsApp、微信、QQ等）傳輸機密資訊

於報告期內，本公司沒有收到任何與資料保護和隱私保護有關的投訴或訴訟，本集團也沒有發生涉及違反客戶隱私或客戶資料丟失的事件和投訴。

8.3 反貪污

本集團嚴禁任何損害股東、投資者、客戶及其他持份者利益的貪污及賄賂活動。本集團已遵守《防止賄賂條例》所訂明的有關賄賂、勒索、欺詐及洗錢的法律及法規。我們期望各層級僱員遵循信實、公正及道德原則行事。我們對任何形式的賄賂、貪污及欺詐行為採取零容忍的態度。

本集團已建立及實施反貪污措施，反賄賂政策已於員工手冊中清晰列明。我們亦已成立防範機制，並透過設立直接向本集團管理層匯報可疑詐騙行為的私密溝通渠道，設立相關舉報程序。

環境、社會及管治報告

管理層密切監控僱員操守以防止貪污。我們審閱內部監控系統的有效性，並及時為僱員提供反貪污培訓。

於報告期間，本集團並不知悉任何有關反貪污的相關法例及法規的不合規事件。

反貪污培訓

反貪污培訓對於提高僱員的意識及在本集團提倡廉潔文化至關重要。於報告期間，本集團為位於香港的僱員舉辦反貪污培訓。反貪污培訓的主題包括反貪污法律及法規、案例分析、識別賄賂及貪污、舉報及商業道德。

本集團為董事和員工提供了反腐敗培訓，培訓主題如下：

- 高級管理層的誠信和治理角色
- 適當評估和常見的誠信風險
- 基於證據的洞察和遵守法規
- 案例研究－「道德遺產」
- 賄賂和跨境腐敗
- 利益衝突和其他相關不當行為
- 內部控制和風險管理
- 公司董事的誠信角色和責任
- 言行一致－建立誠信文化
- 提供說明－反貪污委員會的服務

9. 社區

9.1 社區投資

作為負責任的公司，本集團深明對經營所在社區作出正面貢獻的重要性。

本集團以切合業務營運的方式，持續支援弱勢社群，例如向一家由殘障人士經營的文具店購買環保文具，透過此舉履行社會責任。本集團亦非常鼓勵僱員盡可能尋找社會企業並向他們採購物資。

10. ESG報告索引

關鍵績效指標	對應章節
環境	
A1：排放物	
<p>一般披露</p> <p>有關廢氣及溫室氣體排放、向水及土地的排污、有害及無害廢棄物的產生等的(a)政策；及(b)遵守對發行人有重大影響的相關法律及規例的資料。</p>	<p>3. 環境</p> <p>3.7 環境合規</p>
<p>A1.1 排放物種類及相關排放資料。</p> <p>A1.2 直接(範圍1)及能源間接(範圍2)溫室氣體排放量及密度。</p> <p>A1.3 所產生有害廢棄物總量及密度。</p>	<p>3.1 氣體排放</p> <p>3.2 溫室氣體排放</p> <p>由於本集團產生的有害廢棄物數量不重大，本集團在報告期內沒有記錄此類廢物的處理情況。</p> <p>由於本集團產生的辦公廢棄物數量不重大，本集團在報告期內沒有記錄此類物品的處置情況。</p>
<p>A1.4 所產生無害廢棄物總量及密度。</p>	<p>由於施工廢物的管理是承包商負責，並且暫未定期記錄建築廢物數量，本集團暫時無法披露任何相關的廢物資料。</p>
<p>A1.5 描述所訂立的排放量目標及為達到這些目標所採取的步驟。</p> <p>A1.6 描述處理有害及無害廢棄物的方法，及描述所訂立的減廢目標及為達到這些目標所採取的步驟。</p>	<p>3.5 減少排放措施及目標</p> <p>由於本集團產生的廢物數量相對較小，因此沒有設定廢物管理目標。</p>

環境、社會及管治報告

關鍵績效指標	對應章節
A2：資源使用	
一般披露 有效使用資源(包括能源、水及其他原材料)的政策。資源可用於生產、儲存、運輸、樓宇、電子設備。	4. 資源使用
A2.1 按類型劃分的直接及／或間接能源(如電、氣或油)總耗量及密度。	4.1 能源
A2.2 總耗水量及密度。	4.2 水資源
A2.3 描述所訂立的能源使用效益目標及為達到這些目標所採取的步驟。	4.3 能源使用效益措施及目標
A2.4 描述求取適用水源上可有任何問題，以及所訂立的用水效益目標及為達到這些目標所採取的步驟。	4.4 水資源 (附註：由於其對本集團影響較少，本集團沒有設定減少水耗的目標。)
A2.5 製成品(以噸計算)所用包裝材料的總量及每生產單位佔量。	4.5 包裝材料
A3：環境與自然資源	
一般披露 減低發行人對環境及天然資源造成重大影響的政策。	5. 環境與自然資源
A3.1 描述業務活動對環境及天然資源的重大影響及已採取管理有關影響的行動。	5.1 業務對環境的重大影響
A4：氣候變化	
一般披露 識別及應對已經及可能會對發行人產生影響的重大氣候相關事宜的政策。	6. 氣候變化
A4.1 描述已經及可能會對發行人產生影響的重大氣候相關事宜，及應對行動。	6. 氣候變化
社會	
B1：僱傭	
一般披露 有關薪酬及解僱、招聘及晉升、工作時數、假期、平等機會、多元化、反歧視以及其他待遇及福利的(a)政策；及(b)遵守對發行人有重大影響的相關法律及規例的資料。	7.1 僱傭及勞工常規
B1.1 按性別、僱傭類型、年齡組成及地區劃分的僱員總數。	7.1.1 僱傭
B1.2 按性別、年齡組成及地區劃分的僱員流失比率。	7.1.1 僱傭

環境、社會及管治報告

關鍵績效指標	對應章節
B2：健康與安全	
<p>一般披露</p> <p>有關提供安全工作環境及保障僱員避免職業性傷害危害的(a)政策；及(b) 7.2 僱員健康及安全遵守對發行人有重大影響的相關法律及規例的資料。</p>	
B2.1 過去三年(包括匯報年度)因工作關係而死亡的人數及比率。	7.2 僱員健康及安全
B2.2 因工傷損失工作日數。	7.2 僱員健康及安全
B2.3 描述所採納的職業健康及安全措施，以及相關執行及監察方法。	7.2 僱員健康及安全
B3：發展及培訓	
<p>一般披露</p> <p>有關提升僱員履行工作職責的知識及技能的政策。描述培訓活動</p>	7.3 發展及培訓
B3.1 按性別及僱員類型劃分的受訓僱員百分比。	7.3 發展及培訓
B3.2 按性別及僱員類別劃分，每名僱員完成受訓的平均時數。	7.3 發展及培訓
B4：勞工準則	
<p>一般披露</p> <p>有關防止童工及強制勞工的(a)政策；及(b)遵守對發行人有重大影響的相關法律及規例的資料。</p>	7.4 勞工準則
B4.1 描述檢討招聘慣例的措施以避免童工及強制勞工。	7.4 勞工準則
B4.2 描述在發現違規情況時消除有關情況所採取的步驟。	7.4 勞工準則
B5：供應鏈管理	
<p>一般披露</p> <p>管理供應鏈的環境及社會風險政策。</p>	8.1 供應鏈管理
B5.1 按地區劃分的供應商數目。	8.1 供應鏈管理
B5.2 描述有關聘用供應商的慣例，向其執行有關慣例的供應商數目、以及有關慣例的執行及監察方法。	8.1 供應鏈管理
B5.3 描述有關識別供應鏈每個環節的環境及社會風險的慣例，以及有關慣例的執行及監察方法。	8.1 供應鏈管理
B5.4 描述在揀選供應商時促使多用環保產品及服務的慣例，以及有關慣例的執行及監察方法。	8.1 供應鏈管理

環境、社會及管治報告

關鍵績效指標	對應章節
B6：產品責任	
一般披露	
有關所提供產品和服務的健康及安全、廣告、標籤及隱私事宜及補救方法的(a)政策；及(b)遵守對發行人有重大影響的相關法律及規例的資料。	8.2 產品責任
B6.1 已售或已運送產品總數中因安全與健康理由而需回收的百分比。	8.2 產品責任
B6.2 接獲關於產品及服務的投訴數目以及應對方法。	8.2 產品責任
B6.3 描述與維護及保障知識產權有關的慣例。	8.2.1 知識產權
B6.4 描述品質檢定過程及產品回收程序。	8.2.2 質量保證
B6.5 描述消費者資料保護及私隱政策、以及相關執行及監察方法。	8.2.3 機密資料、資料保護及隱私
B7：反貪污	
一般披露	
有關防止賄賂、勒索、欺詐及洗黑錢的(a)政策；及(b)遵守對發行人有重大影響的相關法律及規例的資料。	8.3 反貪污
B7.1 於匯報期內對發行人或其僱員提出並已審結的貪污訴訟案件的數目及訴訟結果。	8.3 反貪污
B7.2 描述防範措施及舉報程序，以及相關執行及監察方法。	8.3 反貪污
B7.3 描述向董事及員工提供的反貪污培訓。	8.3 反貪污
B8：社區投資	
一般披露	
有關以社區參與來了解發行人營運所在社區需要和確保其業務活動會考慮社區利益的政策。	9. 社區
B8.1 專注貢獻範疇(如教育、環境事宜、勞工需求、健康、文化、體育)。	9. 社區
B8.2 在專注範疇所動用資源(如金錢或時間)。	9. 社區