



北辰实业
BEIJING NORTH STAR

北辰实业 2025

可持续发展暨 ESG 报告



CONTENTS

目录

| | |
|-------------------------------|----|
| 报告说明 | 02 |
| 领导致辞 | 04 |
| 公司概况 | 05 |
| 可持续发展管理 | 07 |
| 专题一： 数智融合，激活产业发展新动能 | 10 |
| 专题二： 赋能亚奥，打造潮流活力新地标 | 13 |
| 未来展望 | 54 |
| 附录 | 55 |

北辰之治 引领合规新航程

16

| | |
|--------|----|
| 强化党建引领 | 18 |
| 完善公司治理 | 20 |
| 恪守合规经营 | 22 |
| 推动科技创新 | 25 |

北辰之绿 谱写生态新篇章

28

| | |
|--------|----|
| 完善环境管理 | 30 |
| 应对气候变化 | 31 |
| 推行节能减排 | 34 |
| 坚持绿色运营 | 37 |

北辰之情 共筑美好新生活

40

| | |
|--------|----|
| 构建和谐企业 | 42 |
| 携手伙伴共赢 | 47 |
| 品牌价值引领 | 48 |
| 倾力回馈社会 | 52 |



报告说明

北京北辰实业股份有限公司欣然发布第 18 份《可持续发展暨 ESG 报告》。本公司董事会及全体董事保证本报告内容不存在任何虚假记载、误导性陈述或重大遗漏，并对其内容的真实性、准确性和完整性承担个别及连带责任。

本报告旨在向各利益相关方展示与本公司可持续发展相关的环境、社会及管治议题内容，以便各利益相关方更好地了解本公司可持续发展的理念、行动及相关绩效等。

本报告以简体中文及英文双语进行编制，如有任何字面歧义，请以简体中文版本为准。

报告时间范围与周期

除非特殊说明，本报告主要描述 2025 年 1 月 1 日至 2025 年 12 月 31 日期间，本公司在环境、社会及管治工作方面的具体政策与表现。由于涉及连续性及可比性，本报告中部分信息内容将根据需要做适当延伸。

报告组织范围

本报告以重要性为原则界定组织范围。除非特殊说明，本报告所涉及的实质性内容均源自北京北辰实业股份有限公司及旗下分公司及子公司。环境关键绩效指标范围仅包括本公司京内持有型物业，社会关键绩效指标范围包括本公司及旗下分公司及子公司。

报告准则

本报告根据上海证券交易所发布的《上海证券交易所上市公司自律监管指引第 1 号——规范运作（2025 年 5 月修订）》、香港联合交易所有限公司发布的《香港联合交易所有限公司证券上市规则》附录 C2《环境、社会及管治报告守则》以及《中国企业可持续发展报告指南（CASS-ESG 6.0）》。本报告遵循《环境、社会及管治报告守则》有关“重要性”“量化”“平衡”“一致性”汇报原则。请参阅下表以了解本公司如何应用该等汇报原则以准备本报告。

| 汇报原则 | 本公司的原则应用 |
|------|---|
| 重要性 | 编制本报告期间，本公司在专业咨询机构协助下，进行了重要性议题评估，以识别对北辰实业及主要利益相关方而言至关重要的议题。其后，重大议题的相关资料已被收集并有针对性地于本报告中作出披露。 另外，本公司的董事会已经知悉重要性议题的评估结果，并且批准了本报告。 |
| 量化 | 本公司已在“关键绩效”中提供了有关汇报的排放量 / 能耗所用的标准、方法、假设及计算工具的资料。 本报告中已计量历史数据的关键绩效指标。本公司已定下减少个别影响的目标，包含实际数字或方向性、前瞻性声明。 |
| 平衡 | 本报告所载内容反映客观事实，同时披露了正面及负面指标。 |
| 一致性 | 本公司所采用的数据统计方法与去年一致。 |

报告获取与反馈

本报告可在本公司网站、上海证券交易所、香港交易及结算所有限公司披露易网站查阅和下载。若您对本报告有任何疑问、评论或反馈，欢迎发送邮件至 northstar@beijingns.com.cn 与本公司联系。

释义

| 全称 | 简称 |
|----------------------------------|---------------|
| 北京北辰实业股份有限公司 | 北辰实业 |
| 首都会展（集团）有限公司 | 首都会展 |
| 北京北辰地产集团有限公司 | 北辰地产 |
| 北京北辰商业管理有限公司 | 北辰商管 |
| 北京北辰实业股份有限公司国家会议中心 | 国家会议中心 |
| 北京北辰实业股份有限公司北京国际会议中心 | 北京国际会议中心 |
| 北京北辰实业股份有限公司北京五洲大酒店 | 北辰五洲大酒店 |
| 北京北辰实业股份有限公司五洲皇冠国际酒店 | 五洲皇冠酒店 |
| 北京北辰实业股份有限公司北辰洲际酒店 | 北京北辰洲际 |
| 北京北辰实业股份有限公司公用设施管理分公司 | 公设公司 |
| 中国国际服务贸易交易会 | 服贸会 |
| 环境、社会及管治 | ESG |
| 碳达峰、碳中和目标 | “双碳”目标 |
| 《2025 年可持续发展暨 ESG 报告》 | 本报告 |
| 2025 年 1 月 1 日至 2025 年 12 月 31 日 | 报告期、本年度 |
| 本公司在北京约 120 万平方米持有型物业 | 京内持有型物业 |
| 北京市人民政府国有资产监督管理委员会 | 北京市国资委 / 市国资委 |
| 中国共产党北京市委员会 | 市委 |
| 北京市人民政府 | 市政府 |
| 北京市人力资源和社会保障局 | 市人社局 |

领导致辞

岁月沉淀实力，征程书写荣光。2025年是“十四五”规划收官、“十五五”规划谋篇布局的关键之年。北辰实业始终以习近平新时代中国特色社会主义思想为指导，认真贯彻党的决策部署，坚持以协同凝聚合力、以创新驱动发展、以实干彰显担当，在赋能产业升级、践行生态保护、助力社会共建的道路上稳步前行。

这一年，我们深耕主业，全面提升经营质效。北辰实业持续巩固会展主业优势，聚焦会展全产业链布局发力，并依托在会展领域积淀的深厚底蕴与丰富资源，引领带动会展配套设施服务的品牌价值提升与地产转型探索，两大主业协同发展、相互赋能，在持续深耕中形成更具韧性的业务体系，实现经营质量与综合效益的同步提升。

这一年，我们精进治理，护航企业稳健发展。北辰实业坚持以高效治理引领企业稳健前行，通过党建领航把准治理方向，持续完善现代公司治理体系与运行机制，将合规经营深度嵌入决策运营全流程，稳步推进数字化转型，不断提升 ESG 治理水平，为公司长远发展提供坚实保障。

这一年，我们逐绿前行，着力构建低碳未来。北辰实业坚定践行绿色低碳发展理念，系统推进环境治理体系优化完善，将气候变化深度融入核心战略以应对挑战，深入推进节能技术改造与能源结构优化，全面践行绿色运营以构建可持续的产业生态，以务实行动为建设美丽中国注入强劲动能。

这一年，我们勇担责任，主动创造社会价值。北辰实业始终将社会责任深度融入公司发展，着力构建企业与职工协同共进的发展共同体，主动携手合作伙伴共同构建开放共赢的协作网络，坚持以高品质服务与产品回馈客户信赖，同时积极投身乡村振兴与社会公益，以实际行动传递企业温度、贡献社会价值。

山海寻梦，不觉其远；前路迢迢，阔步而行。2026年是扎实推进“十五五”规划开局起步的关键一年，也是锚定新战略目标、夯实高质量发展根基的攻坚之年。北辰实业将围绕“国际一流的会展品牌企业 国内领先的复合地产品牌企业”愿景，以战略协同凝聚发展共识，以改革创新激发内生动能，以务实举措推进业务拓展，聚力开创卓越发展新征程。

公司概况

公司简介

北辰实业核心业务涵盖会展及配套设施服务、房地产开发，两大主业互为依托、相互赋能、共同发展。

会展及配套设施服务以首都会展与北辰商管为依托，首都会展大力整合会展资源，不断强化会展产业新业务、新技术的外延扩张，积极推进会展全产业链布局，已成为中国国际服务贸易交易会专业运营商、高端国务政务活动服务商、首都国际会展产业发展的重要载体，承担着聚焦首都城市功能定位、培育首都会展核心竞争力的职责使命，助力北京“四个中心”功能建设和国际消费中心城市建设，并致力于打造“国内领军、国际领先的会展产业链链主企业”。北辰商管统筹开展会展配套设施服务，以产业思维做实资产运营，对公司持有的写字楼、公寓、综合商业等多业态资产进行专业化资产运营和物业服务管理，积极服务北京国际科创中心和全球数字经济标杆城市建设，打造具有北辰特色的资产运营管理模式和物业管理标准体系，树立北京亚奥商圈资产管理新标杆。

房地产开发业务以北辰地产为依托，已形成多区域多层次的全国规模化发展布局，业务涉及住宅、公寓、别墅、写字楼、商业等多元化、多档次的物业开发和经营。截至报告期末，公司开发项目及土地储备分布在京津冀、长江经济带、川渝城市群、海南自贸港以及粤港澳大湾区等 15 个核心城市。

核心理念

| | | |
|--|---|-------------------------------|
| 企业愿景 国际一流的会展品牌企业 国内领先的复合地产品牌企业 |  | 企业宗旨 回报股东 奉献社会 珍惜员工 |
| 企业使命 服务国际交往 筑造理想空间 | | 核心价值观 忠诚担当 同创共美 |

年度荣誉

北辰实业

| 荣誉名称 | 获奖时间 | 授予单位 |
|---|---------|-----------------|
| 《北京市属国企环境、社会及治理（ESG）蓝皮书（2025）》 北京市属国有控股上市公司十佳报告 | 2025.9 | 北京市国资委 |
| 《北京市属国企环境、社会及治理（ESG）蓝皮书（2025）》 北京市属国有控股上市公司 ESG 十佳案例 | 2025.9 | 中国房地产 TOP10 研究组 |
| 2025 中国房地产综合开发专业领先品牌—复合地产 | 2025.10 | 财联社 |
| 2025 年度财联社“致远奖”之“ESG 先锋企业” | 2025.12 | 《证券市场周刊》 |
| 金曙光——市值管理奖 | 2025.12 | 财经网 |
| 2025 年高质量发展领军企业 | | |

会展企业

| 荣誉名称 | 获奖时间 | 获奖企业 / 单位 | 授予单位 |
|---------------------------|---------|------------|--|
| 会展优秀实践案例 | 2025.11 | 首都会展 | 中国展览馆协会 |
| 智慧场馆创新奖 | 2025.2 | | CEIDIC 2025 中国会展业数字化与创新大会 |
| 环境、社会和公司治理 (ESG) 管理体系认证证书 | 2025.4 | 国家会议中心 | 北京中建协认证中心有限公司 |
| HYROX 卓越合作场地 | 2025.10 | | HYROX 全球组委会 |
| ICCA 荣誉致谢奖 | 2025.11 | | 国际大会及会议协会 (ICCA) |
| 2024 年度中国最具竞争力专业会展场馆 | 2025.11 | | 中国会展经济研究会 |
| 智慧场馆创新奖 | 2025.2 | 北京国际会议中心 | 中国会展业数字化与创新大会 |
| 2025 会奖之星——最具影响力会议中心成员单位 | 2025.11 | | 第十七届中国会议产业大会 (CMIC 2025) |
| | 2025.3 | 五洲·会议中心 | 互联网 3.0 应用场景研究院 |
| 2025 福布斯旅行指南推荐酒店 | 2025.2 | | 《福布斯旅游指南》 |
| 2025 福布斯旅行指南认证社会责任酒店 | 2025.6 | | |
| 绿色旅游饭店金树叶奖 | 2025.9 | 北京北辰洲际 | 全国旅游星级评定委员会 |
| 2025 米其林星钥酒店精选推荐酒店 | 2025.10 | | 《米其林指南》 |
| 最美婚礼场地 | 2025.11 | 五洲皇冠酒店 | 《酒店婚礼 HotelWedding》杂志、《中国酒店传媒网 cnhotelnews》及 EliteStyle 游榜 |
| 2025 年优秀理事单位 | 2025.12 | | 中国旅游饭店业协会 |
| 2025 会奖之星——最具影响力会议中心 | 2025.11 | 长沙北辰国际会议中心 | 第十七届中国会议产业大会 (CMIC 2025) |

商管企业

| 荣誉名称 | 获奖时间 | 获奖企业 / 单位 | 授予单位 |
|------------------------------------|---------|-------------|----------------------------|
| 亚运村东大门修缮及照明更新工程 2024 年度“优秀照明工程”二等奖 | 2025.3 | | 北京照明学会 |
| 金坐标——年度数智化运营领先企业 | 2025.5 | 北辰商管 | 第 20 届中国商业地产节 |
| 北京市“安康杯”竞赛优胜单位 | 2025.5 | | 北京市总工会、北京市应急管理局、北京市卫生健康委员会 |
| 2025 年度创新商业资管企业 | 2025.11 | | 万商年度泛商业创新大会 |
| 金鼎奖·2025 年度商业标杆影响力项目 | 2025.11 | 北辰商管北京北辰荟项目 | 中国商业联合会商业地产工作委员会等机构 |
| 2025 年度文化艺术商业地标 | 2025.11 | | 知名生活方式媒体“北京 gogo” |
| 2025 年度城市精致生活地标 | 2025.11 | | 知名生活方式媒体“北京潮生活” |

可持续发展管理

管理架构

北辰实业高度重视 ESG 管理，由董事会统筹领导 ESG 相关工作，负责监督公司 ESG 工作推进情况，完善相关制度体系建设，研究审议包括环境、社会及治理在内的 ESG 规划与重大事项，指导并评估 ESG 绩效及信息披露等工作；公司管理层深度参与 ESG 决策与推进，董事会工作部负责 ESG 工作牵头协调，各职能部门及辖属企业是 ESG 工作的实施主体，负责分解落实 ESG 指标、识别管理相关风险与机遇，并参与内外部沟通与能力建设，系统推动 ESG 融入日常运营，保障公司 ESG 战略有效落地。

北辰实业 ESG 信息披露工作职责：

董事会负责指导公司整体的运营和业务发展战略，对 ESG 事宜进行总体监管：

- (1) 主要负责审议本公司 ESG 方针与策略
- (2) 参与 ESG 事宜决策
- (3) 审批 ESG 报告，确认重要性议题评估结果，检视 ESG 相关目标的完成情况及 ESG 风险管理情况，并解释 ESG 事宜与本公司业务的联系

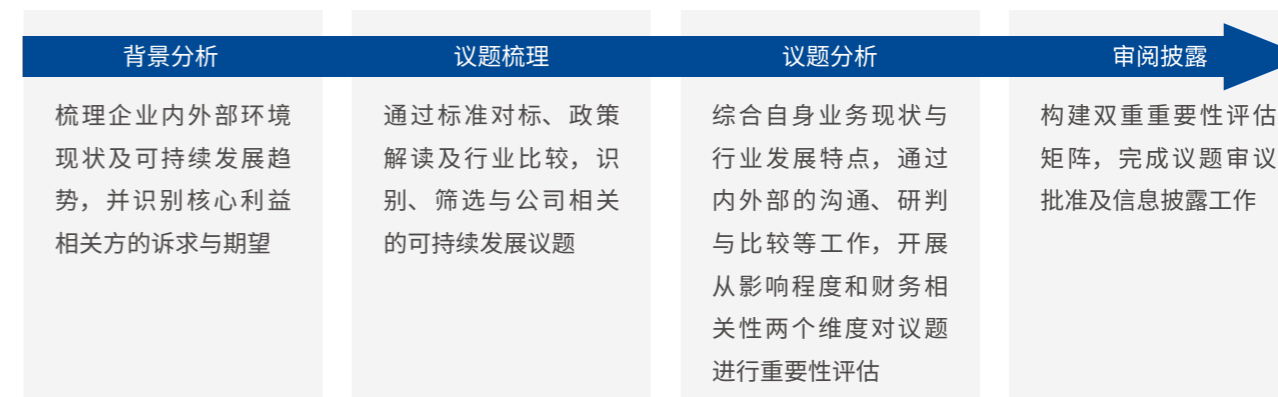
董事会秘书负责对 ESG 报告进行审阅，向董事会进行汇报

董事会工作部在各职能部门与本公司旗下企业开展数据及资料收集工作，深入了解 ESG 相关事宜的推进情况，撰写本报告

议题管理

北辰实业严格遵循监管机构对双重重要性议题的识别与披露要求，结合全球可持续发展趋势、公司战略方向及利益相关方诉求，系统性开展议题识别、评估与确认工作。

实质性议题确定流程：



2025 年北辰实业双重重要性矩阵



利益相关方沟通

北辰实业始终聚焦利益相关方核心关切，持续加强常态化、多元化沟通机制建设，在可持续发展进程中凝聚各方共识。依托规范信息披露体系，回应利益相关方诉求，构建双方互信、高效协同的沟通生态，持续提升可持续发展能力，致力于实现多方价值的共创与共享。

北辰实业主要通过以下内容来判断本公司主要利益相关方：

| | | |
|----------------|-------------------|----------------------------|
| 是否已投资或将要投资北辰实业 | 是否对北辰实业的业务运营具有影响力 | 是否在北辰实业的业务产品及服务中占有利益或受到影响等 |
|----------------|-------------------|----------------------------|

| 利益相关方类别 | 期望与诉求 | 沟通渠道 |
|---------|------------------------------------|---|
| 政府及监管机构 | 遵守法律法规 促进就业 诚信守法经营 支持地区发展 | 参加会议 定期汇报 接受监督 论坛及交流项目 |
| 投资者及股东 | 创造市场价值 降低经营风险 信息合规披露 | 股东大会 公司网站投资者专栏 投资者关系热线 年报及 ESG 报告 投资者调研 上证 e 互动 投资者集体接待日 策略会 |

| 利益相关方类别 | 期望与诉求 | 沟通渠道 |
|-------------------------|----------------------------|---|
| 客户 | 产品质量安全 提供优质服务 保护客户隐私 | 客户服务热线 客户满意度调查 社交媒体宣传 客户座谈会 |
| 职工 | 保护职工权益 关爱职工健康 促进职工发展 | 职工访谈 职工代表大会 职工关爱活动 投诉信箱 |
| 供应商 | 阳光采购 互利共赢 共同发展 | 电话访谈 现场考察 供应商大会 战略合作 |
| 科研院所 行业组织 媒体与社会团体 | 遵守行业规范 促进产业创新 推动行业发展 | 新闻发布会 媒体访问 年报及 ESG 报告 年度及中期业绩发布会 新闻稿及刊物 传媒查询 |
| 社区与非政府组织 | 参与社区建设 支持社会公益 | 社区活动参与 慈善公益捐赠 乡村振兴 社交媒体宣传 |
| 环境 | 保护生态环境 合理利用资源 | 开展环保行动 宣贯环保理念 实施“双碳”行动 |

ESG 管理体系建设

北辰实业扎实开展 ESG 体系建设工作，优化 ESG 治理架构，明确职责权限，积极开展专项 ESG 培训提升全员认知，并大力推动 ESG 管理体系认证工作致力于将 ESG 要求融入战略与运营全流程，推动 ESG 从管理实践向长效价值创造转化，助力企业可持续发展。



国家会议中心启动 ESG 专项培训



国家会议中心荣获国内首家 ESG 认证会展场馆

专题一：

数智融合， 激活产业发展 新动能

北辰实业牢牢把握数字经济发展战略机遇，推进核心业务数字化转型与智能化升级，促进会展行业上下游资源整合与能力共建，引领行业向数据驱动、智慧协同的发展阶段演进，并通过专业人才引进与全员素养提升并举，全方位构建起支撑产业发展的数字化新生态。

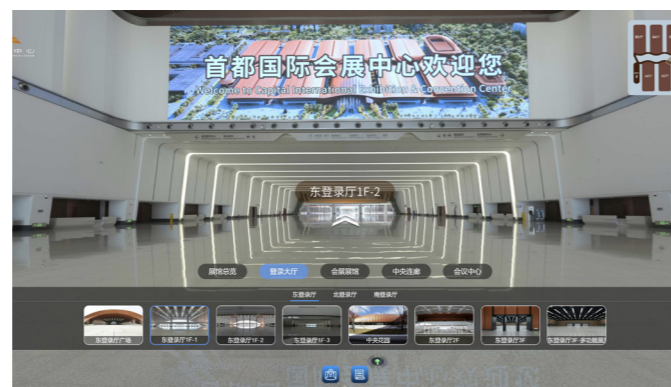


打造智慧场馆

北辰实业全面深化会展业务数字化转型，重点聚焦受托管理的首都国际会展中心与国家会议中心二期两大核心场馆，系统构建数字化综合服务场景与智慧运营体系，提升场馆精细化管理水平、资源利用效率及响应能力。

首都国际会展中心

努力打造行业领先、国际知名的智慧会展综合体。构建了“一中枢、一底座、多系统、全终端”的整体架构，部署了智慧场馆数字平台，开发了涵盖业务运营、场馆运维、智慧服务的20个应用系统，实现了35个智慧化应用场景，全面提升了场馆的智慧化管理水平和业内知名度。自投运以来，整体运行平稳、效果良好，已成功保障机床展、啤酒节、HICOOL峰会等重要展会活动。同时，项目积极参与各类奖项及认证的申报，获得全国智能建筑及居住区数字化标准化技术委员会“2025年智慧园区标准应用五星案例”、2025年北京市国有企业应用场景示范项目、2025年中国会展人大会智慧会展场馆奖、华为智慧园区全球样板点等荣誉。



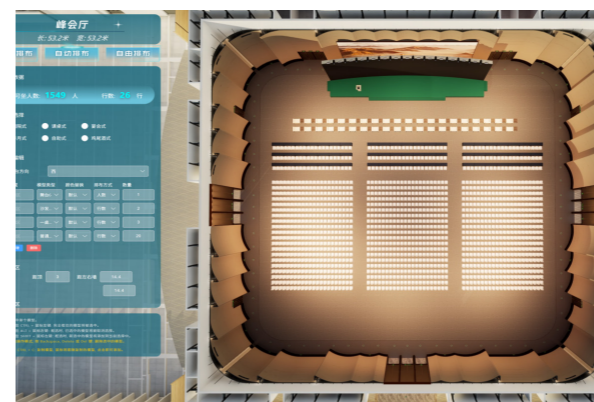
线上展馆场地展示



IOC智慧运营中心场地示意图

国家会议中心二期

以“智慧会展”数字新技术应用为核心，从用户体验应用、场馆运营管理、关联业务集成、场馆安全管理、数字基础设施、场馆设备管理等方面打造一系列智慧化应用，包括元宇宙看馆系统、虚拟排桌系统、场馆智能运维系统等，依托深度融合的信息化体系，持续提升运营效率与高端服务能力，树立会展行业数字化转型的标杆。



虚拟排桌系统



元宇宙看馆系统

开拓数字合作

北辰实业致力于构建开放协同的数字化合作生态，积极搭建多方参与的合作平台，通过链接政府、企业、高校及科研机构等多维资源，促进优势互补与能力共建，携手开展会展行业数字化转型的前沿探索与创新实践。

智联会展·生态共生——成立人工智能会展生态联盟

2025年9月23日，北辰联合多方力量倡议成立了人工智能会展生态联盟。汇聚了政府部门、50余家领先企业及科研院所等多元主体，构建起覆盖“政产学研用”全链条的产业生态集群，标志着我国会展产业正迈入“智能生态协同”的新阶段。北辰以实际行动推动会展产业的数智化升级，致力于为全球会展业转型提供“北京样板”。



人工智能会展生态联盟成立大会

数智会展·生态融合——组建会展消费数据实验室

2025年10月17日，北辰联合北京邮电大学、北京电信等各方资源，依托数智北京创新中心成立会展消费数据实验室，充分整合公共数据资源、会展行业数据资源、亚奥区域消费数据等资源，通过数字化手段赋能会展产业链上下游，构建“技术、场景、数据、模型、标准、资本”融合的生态平台，探索“文商旅体展”的深度融合，推动行业从传统模式向智能化、精准化方向转型。

培育数字人才

北辰实业构建以实战为导向、覆盖全员、贯穿全业务链的科技人才培养体系，同步推进专业人才引进与全员素养提升，围绕数据治理、信息安全等关键领域开展系统性培训，增强全员数字化认知与实践能力。

2025年，北辰实业：

| | | |
|-------------------------|--------------------|-------------------|
| 开展 | 数字化与信息管理部门共组织 | 组织完成 |
| 3 次党委中心组科技创新专题学习 | 14 场数字化专题培训 | 30 余次数字化调研 |

未来，北辰实业将坚定以公司“十五五”数字化转型规划作为驱动主业升级与价值增长的核心引擎，深化智慧场馆的场景应用与价值挖掘，构建开放、协同的数字生态，全面加强数字化人才的引进与培育，巩固并提升公司在数智新时代的领先地位与竞争优势。



专题二：

赋能亚奥， 打造潮流活力 新地标

北辰实业深度整合亚奥商圈优势资源，依托协同营销与品牌活动两大抓手，持续推动业态创新与消费体验升级，加速“文商旅体展”多业态深度融合与协同发展，全力将亚奥商圈打造成为引领北京消费潮流的新地标、展现首都国际化风貌的新平台。



构建亚奥联盟， 汇聚发展合力

北辰作为“北京亚奥商圈新消费创新联盟”与“北京亚奥商圈发展促进会”两大平台的发起与主导单位，不断健全组织体系、深化协同联动，积极拓展成员单位，丰富区域服务生态的多样性与专业性，为亚奥商圈能级提升提供坚实支撑。

北京亚奥商圈新消费创新联盟

北辰发起设立北京亚奥商圈新消费创新联盟，吸纳了北京国资公司、首旅集团、北京银行、中国音乐学院等25家成员单位，全年累计召开四次理事会会议，系统确立组织章程与运行机制，深化成员间的战略协同，促进业态合作与资源共享，推动融合消费场景创新，提升亚奥商圈的发展活力。



亚奥商圈新消费创新联盟一届理事会四次会议

北京亚奥商圈发展促进会

北辰牵头发起设立北京亚奥商圈发展促进会，汇聚政府部门、文化场馆、龙头企业等32家核心成员，构建起跨行业、全链条的资源协同网络，以“文商旅体展”深度融合激活区域消费新动能，助力区域成长为活力澎湃、多元融合的国际消费新地标。

● 企企协同联动，加速数字化升级

2025年3月11日，北辰与中国电信北京分公司（北京电信）、天翼云在国家会议中心签署战略合作协议。同时，北京电信正式加入亚奥商圈新消费创新联盟。三方将以创新引领服务生态，将5G+AI应用到国际展会直播、赛事活动、生活体验等场景中，为九大消费场景创新赋能，赋予5G+AI全场景示范园区的崭新标签，助力亚奥消费提质升级。



北京电信加入亚奥商圈新消费创新联盟签约仪式

● 媒企携手合作，打造消费新生态

2025年6月27日，北辰与北京广播电视台在国家会议中心签署战略合作协议。同时，北京广播电视台正式加入亚奥商圈新消费创新联盟，双方将深度整合会展经济、媒体传播、城市运营等资源，共同激活亚奥商圈消费潜能。



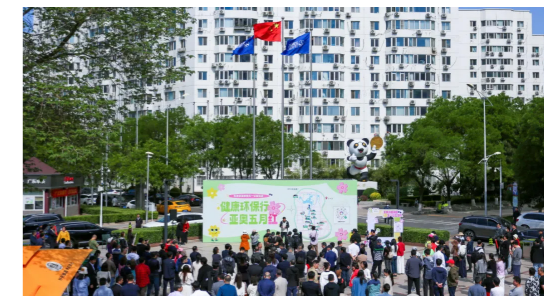
北辰与北京广播电视台在国家会议中心签署战略合作协议

激发商圈活力，共建繁荣生态

北辰依托自身优势与平台资源，打造并升级多元业态融合的消费新场景，通过创新内容与特色活动，有效带动区域消费增长，为亚奥商圈注入持久动能。

● 活力亚奥·精彩纷呈

“健康环保行 亚奥五月红”：5月1日至4日，北辰组织志愿者团队保障“健康环保行 亚奥五月红”活动成功举办。此次活动集健康、环保、趣味于一体，将环保理念融入休闲场景，吸引了众多市民游客参与，引领了绿色生活新风尚。



“健康环保行 亚奥五月红”

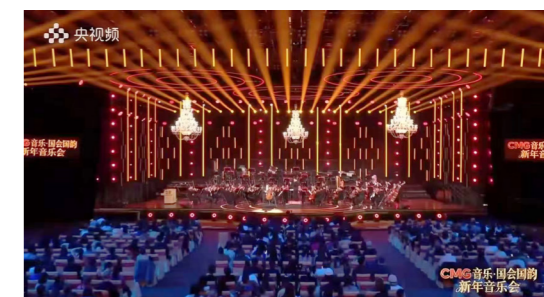
北京朝阳美食观光巴士中轴专线：7月27日，北辰与朝阳文旅集团联合推出的北京朝阳美食观光巴士——中轴专线首发运营，作为北京首个国企打造的“移动观景餐厅+文化解说”双层巴士，以交通餐饮观光一体化方式串联中轴文旅地标，生动展现首都古韵与现代活力。

2025 法国独立沙龙中国展：9月13日至15日，“国会国韵”国际文化艺术交流展——2025 法国独立沙龙中国展隆重举行，以“中法文化‘超级连接’”为主题，促进两国艺术深度对话与融合，是亚奥商圈联盟资源整合与国际化平台效应的生动体现。



2025 法国独立沙龙中国展

CMG 音乐·国会国韵新年音乐会：12月29日至31日，CMG 音乐·国会国韵新年音乐会圆满举办，为北京“文商旅体展”深度融合矩阵注入高雅基因，进一步营造亚奥商圈的文艺氛围。



CMG 音乐·国会国韵新年音乐会

未来，北辰将持续深化联盟机制建设，探索创新合作模式与实施路径，强化资源整合与协同效能，不断提升区域综合服务能力与国际化水平，以亚奥商圈为抓手，助力北京打造具有广泛全球影响力的国际交往平台。

北辰之治

引领合规新航程

北辰实业坚持将党的领导、公司治理与合规经营深度融合，构建以党建引领方向、以治理夯实基础、以合规护航发展的三位一体管控体系，持续优化权责清晰、运转高效、诚信合规的治理机制，以高标准治理支撑公司高质量发展。



| | | | |
|--------|----|--------|----|
| 强化党建引领 | 18 | 恪守合规经营 | 22 |
| 完善公司治理 | 20 | 推动科技创新 | 25 |

本章回应的 SDGs:



强化党建引领

北辰实业坚持以习近平新时代中国特色社会主义思想为指导，紧密围绕新时代党的建设总要求，将党建工作系统融入公司治理与业务发展，坚定不移推进全面从严治党，扎实推动深入贯彻中央八项规定精神学习教育走深走实，不断建强基层党组织和党员队伍，切实把党建优势转化为推动公司发展的强大动力。

加强党的建设

北辰实业严格落实“第一议题”制度，深化“两个一以贯之”，持续推动党的领导和公司治理深度融合，学习以严的基调推进全面从严治党，着力促进党建与业务深度融合，将党的政治优势、组织优势有效转化为推动业务发展、战略落地与改革创新的实际效能。



北辰实业召开 2025 年警示教育大会

融入公司治理

- ▶ 构建“双向进入、交叉任职”的领导体制
- ▶ 常态化推进党建入章工作
- ▶ 动态优化党组织前置研究讨论重大事项清单

全面从严治党

- ▶ 深入开展群众身边不正之风和腐败问题集中整治
- ▶ 完善全面从严治党（党建）考核体系，建立“基础+重点+亮点”框架，实施“一企一单”差异化考核，并将考核结果纳入年度业绩考核，强化“指挥棒”作用
- ▶ 开展党风廉政建设“宣教月”“以案为鉴、以案促改”警示教育大会等活动，推动廉洁理念融入日常管理、嵌入业务流程

党建业务融合

- ▶ 在重大任务与日常经营中充分发挥基层党组织战斗堡垒和党员先锋模范作用，通过青年人才培养、产业链协同、党建共建等载体促进业务创新，推动党建与经营双向赋能、一体发展

深化理论武装

北辰实业突出抓好理论学习，积极组织开展党的二十届四中全会精神宣讲，推动深入贯彻中央八项规定精神学习教育走深走实，开展学习贯彻习近平总书记关于国有企业改革发展和党的建设的重要论述专题教育，着力引导全体党员干部职工增强“四个意识”、坚定“四个自信”、做到“两个维护”，持续筑牢思想政治根基。



北辰实业举办“国会国韵 红心向党”庆祝中国共产党成立 104 周年音乐会

2025 年，北辰实业及分子公司：

共开展党的二十届四中全会精神宣讲

129 场

累计开展中央八项规定精神学习

349 次

专题党课

96 次

建强组织体系

北辰实业持续完善党建工作规范化手册（2.0 版），明确“三会一课”、组织生活、换届选举、发展党员等工作流程和标准，坚持“基本流程+操作手册+负面清单”一体推进党组织标准化规范化建设，严把发展党员政治标准，加大在高层次人才、基层一线职工等重点群体发展党员力度，并积极开展党支部书记培训班、“青马工程”班，持续提升党团骨干的政治素养与履职能力，增强党组织的政治功能和组织功能。



北辰实业举办 2025 年党支部书记培训班



北辰实业开展 2025 年度党员集中轮训

完善公司治理

北辰实业严格遵循《中华人民共和国公司法》等相关法律法规，全面落实《上市公司治理准则》等监管要求，建立并坚持完善权责明晰、运转高效、制衡有效的现代化治理体系，持续深化国企改革，有力促进公司高效运作、稳定运行。

规范治理架构

北辰实业不断完善公司治理架构，董事会下设审计、战略、薪酬与考核、提名、法律合规五个专门委员会，各专门委员会依照职责有序运行，为董事会科学决策、精准规划提供坚实有力支持。北辰实业董事会现由8名成员组成，其中5名内部董事、3名独立董事。

优化治理机制

北辰实业系统优化公司治理机制，通过明晰权责配置、健全决策与授权机制、构建精准化考核体系、完善董事会运作程序、提升数字化管理水平、强化关键岗位人员能力素养以及保障股东权益，有效促进公司整体治理能力跃升。

明确权责边界：修订公司“三重一大”决策制度与《董事会议事规则》，优化董事会及专委会职责，细化董事长职权，规范董秘管理，厘清各治理主体权责

规范董事会运作：认真筹备董事会会议和专委会会议，加强与独立董事沟通，规范会议召集、审议和决策程序，加大对决策执行情况的跟踪督导力度

规范授权体系：根据实际调整年度董事会向总经理授权方案与清单，落实总经理报告机制

加强数字化管理：聚焦管理制度化、制度清单化、清单信息化，建立并维护好“三重一大”决策和监管系统以及董事会工作系统

健全考核机制：制定董事会对经理层的差异化考核方案，强化个人与目标绑定；季度检查子企业决策程序与执行情况，督促问题整改

提升履职能力：组织针对派出董事的专项培训

保障股东权益：畅通股东沟通渠道，保障股东知情权与参与权

落实国企改革

北辰实业坚决贯彻关于深化国企改革的各项决策部署，锚定高质量发展目标，围绕优化发展格局与激发内生动力，持续深化改革攻坚，确保各项改革任务取得扎实成果，实现长效发展。

优化产业布局

系统梳理各业务板块最新战略定位与核心需求，对管理架构进行迭代升级，重点强化会展作为第一主业的核心地位，构建主业突出、多板块协同发展的现代化产业体系。

会展及配套设施服务

会展产业实现全链条协同升级，深化上游主办能力，在圆满举办既有项目的基础上，成功开拓北京半程马拉松博览会、IASP 世界大会等新项目，拓展中游运营管理规模，创新下游专业服务布局，打通会展业务的价值闭环。会展配套设施服务业发展稳健，管理质效持续提升，顺利完成北辰中心、北辰荟等项目的平稳接管，高效承接辰运大厦及奥林匹克塔项目；通过政策优化与机制创新激发经营活力，实现品牌升级与IP打造；紧扣数据产业集聚目标，通过举办活动与硬件升级扩大园区影响，完善园区生态。



IASP 世界大会



长沙北辰荟焕新升级

地产

地产板块进一步加强区域整合，构建以“大服务”为理念引领、以“双改”（城市更新改造、高品质改善产品）为核心驱动力的“一核两翼”新战略格局，将自身发展深度融入城市进化脉络，实现从单一“空间建造者”向“综合生活服务商”与“城市运营伙伴”的价值蜕变。



红橡墅项目集中交付业绩亮眼

会展+

成功举办“仲满杯”击剑公开赛、北京国际燕京啤酒文化节等活动，深化“北京亚奥”与“长沙滨江”南北商圈合作，在推动资源共享、数据联通、汇智聚力方面务求实效，促进“文商旅体展”多业态融合发展，构建更具韧性的产业生态体系。



长沙北辰滨江商圈新生活创新联盟正式成立，激活“文商旅体展”多元业态融合新消费

提升活力效率

全面推进“三项制度”改革走深走实，深化市场化经营机制改革，围绕干部能上能下、员工能进能出、收入能增能减和加速人力资源数字化建设制定改革任务，强化绩效考核与薪酬激励的精准联动，推动管理人员竞争上岗与末等调整机制全覆盖，积极探索中长期激励模式，加强年轻干部队伍建设，全面提升内部活力。

恪守合规经营

北辰实业将合规要求融入运营管理全流程，系统推进法律、合规、内控与风控“四位一体”的协同运作机制，通过健全制度、强化执行、持续监督以及文化培育，确保各项经营活动严格遵循合规准则。

落实合规管理

北辰实业持续完善合规管理体系，全面推进法治建设，系统强化知识产权保护与信息披露质量，推动合规管理迈向系统化、标准化、常态化新阶段。

健全合规体系

严格遵循公司《合规管理办法》《合规行为准则》等制度要求，通过系统规划、专项部署、定期检查与闭环整改，深化合规审查与管控优化，确保合规管理机制持续有效运行并不断迭代完善，同步开展专项合规培训与宣教，推动全员签署《合规承诺书》，营造主动合规的良好氛围。

完善法治建设

不断深化“法治北辰”建设，编制《“十五五”规划法治建设初步思路和发展建议》《法治建设管理办法》，健全“一企一策”考核评价机制，促进“规范化、系统化、标准化、智能化”法治建设数字化转型，提升法治效能；同时，深化总法律顾问制度，加强法律专业人才培养，并通过开展民法典宣传月、法治文化作品征集等主题活动与专项培训，增强全员法治意识。

2025年，北辰实业：

| | | | |
|-------------|----------------|------------------------|---------------|
| 全系统专职法务人员 | 资格到位率 | 全系统法律人员共计完成 | 参训总人数达 |
| 51 人 | 82.35 % | 40 课时“律盾”法律培训课程 | 160 余人 |

保护知识产权

完善知识产权管理体系，不断加大知识产权保护力度，持续提升“北辰”品牌的价值与影响力。2025年，提起3件商标注册申请、1件商标异议，积极应对北辰第39类商标撤三事项，核心商标“北辰”成功被认定为“北京知名商标品牌”，覆盖第36类及第41类商标服务项目，紧密契合公司在不动产及商业物业开发与运营领域的主营布局和在会展及文娱活动组织板块的业务拓展。

加强信息披露

严格按照沪港两地监管要求，规范并及时完成公司定期报告及董监高变更、财务资助及融资担保、控股股东增持、估值提升计划、市值管理等重大事项临时公告的编制和发布工作，认真做好信息披露。截至2025年底，共发公告262个，其中A股102个，H股160个。

防控合规风险

北辰实业坚持以“管理有序、管控有效、协同有机”为目标，深入推进合规风险防控工作，实现覆盖范围横到边、管理幅度纵到底，持续提升风险管控能力。

| 完善制度体系 | 风险监测与识别 | 压紧责任考核 |
|--|--|---|
| <ul style="list-style-type: none"> ▶ 构建由主要负责人领导、首席合规官牵头、相关部门和企业协同配合的合规风险报告和应对机制 ▶ 定期组织召开风险管控工作领导小组会，分析研判资金监管政策及市场环境、公司资金情况、融资情况以及公司风险事项 ▶ 将合规要求嵌入内部控制流程，将合规管理措施嵌入内控矩阵 | <ul style="list-style-type: none"> ▶ 跟踪宏观政策调整、行业监管新规等关键风险动态，及时发布风险提示与应对指引 ▶ 定期识别重要风险，更新《合规风险清单》 ▶ 评估不同领域合规风险等级，同步评价管控措施的有效性，调整《内部控制手册》并组织制定管理完善计划 | <ul style="list-style-type: none"> ▶ 梳理年度部室职责、岗位工作的调整变化，结合风险识别情况，更新《重要岗位职责清单》 ▶ 围绕公司战略和中心任务，制定新一轮对辖属企业内控监督评价“三年全覆盖（2025-2027）”工作方案 ▶ 通过书面评估、现场穿行等方式，评估新业务、新企业合规风险监测防控落实情况 ▶ 加强对重要企业和重要事项的风险管控，加强关键指标监控，保持企业整体资本结构稳健 |

严守商业道德

北辰实业对违反商业道德的行为始终坚持零容忍态度，通过制度保障与文化引导相结合，确保各项工作在规范、透明、健康的轨道上稳健运行。

治理

北辰实业严格落实《中华人民共和国公司法》《中华人民共和国反不正当竞争法》等法律法规要求，建立健全公司《合规管理办法》《合规行为准则》等制度体系，并通过严格考核推进反商业贿赂反贪污、反不正当竞争工作落实。

战略

北辰实业坚决反对和禁止任何形式的商业贿赂，审慎开展对外捐赠与赞助的评估工作，设立并畅通举报与投诉渠道，鼓励并保护职工、合作伙伴及其他相关方就违规行为进行举报，防范潜在风险；积极组织反商业贿赂及反贪污、反不正当竞争教育培训，强化全员廉洁意识与职业操守，全面营造风清气正、公开透明的商业环境。

影响、风险和机遇管理

| 风险 | 风险影响 | 应对措施 |
|------|--|--|
| 贪污舞弊 | 随着监管政策日益收紧，公司面临的廉洁与合规风险日趋复杂，若在变更洽商、合同签订、招标工作、差旅报销等环节出现合规问题，可能导致运营效率降低或面临监管处罚 | 开展工程领域专项治理、深化招投标突出问题整治、规范差旅报销管理，常态化开展廉洁教育，筑牢风险防控体系 |

指标与目标

北辰实业将持续完善反商业贿赂及反贪污治理体系，健全关键领域、重点环节的监督与审查机制，积极开展廉洁教育，努力实现廉洁风险动态清零。



推动科技创新

北辰实业系统构建创新驱动发展体系，通过完善顶层治理机制、强化战略协同，统筹推进数字化转型与产业创新，以科技赋能业务升级与价值增长。

治理

北辰实业坚持完善网信工作领导体系，发布“1+5”数据管理制度，推进“四平台、两基础底座、两标杆”数字化建设重点工作，组织数字化对标评估，对30余个管控及业务系统进行全面诊断与优化规划，为“十五五”期间对标一流、提升数字化能力奠定扎实基础。

荣耀见证

2025年，北辰实业：



战略

数字化转型重点项目

北辰实业已完成集中采购平台、“辰E家”一期、财务系统升级、资业财一体化等重点项目建设，云上数字基础设施、本地数字化基础设施及数据底座逐步完善，受托管理的首都国际会展中心与国家会议中心二期作为智慧场馆标杆已投入运行并取得阶段性成效。



北辰实业数字营销平台“辰E家”正式发布



案例 北辰实业以数字化转型提升财务管理效能

2025年，北辰实业以启动司库体系建设、升级财务信息系统平台为工作重点，以数字化手段为抓手，持续推进各类口径数据的标准化工作，提高财务系统与非财务系统之间的集成度，跨层级、跨部门、跨系统的数据交换和整合效率得到大幅提升。同时重视提高财务系统的算力效率，拓宽数据处理和分析的深度和广度，深度挖掘财务系统应用的业务场景，充分释放数据价值，提升财务管理水平。

产业数字化

北辰实业大力推动产业数字化发展，服贸会数字平台实现功能优化与智能化服务拓展，北极星会员体系加快构建跨业态积分生态，助力客户价值深度运营，会展数据消费实验室积极推进行业数据应用与商业模式探索，以数智赋能扎实推进产业转型。

数字产业化

北辰实业围绕数字产业化战略，系统开展政策研究、技术路径规划、区域产业调研、架构设计和财务测算等方面的可行性研究，组建北京北辰大都会展数智科技有限公司，推动数据要素价值转化与数字业务规模化发展。

影响、风险和机遇管理

| 风险 | 风险影响 | 应对措施 |
|------|---|---|
| 技术挑战 | <ul style="list-style-type: none"> ▶ 数字化技术迭代迅速，若未能及时跟进前沿技术应用，可能导致现有系统与业务需求脱节，制约运营效率提升 ▶ 技术路线的不确定性可能增加转型投入并延长转型周期，影响转型进度 | <ul style="list-style-type: none"> ▶ 调研头部企业与战略伙伴，研判趋势，明确技术方向 ▶ 以“小步快跑、试点先行”模式对新技术进行验证，成熟后推广 ▶ 规划专项资源，保障系统平滑迭代，降低转型影响 |
| 市场竞争 | <ul style="list-style-type: none"> ▶ 随着数字经济快速发展，会展、商管等领域的数字化竞争日趋激烈，公司数字产业化业务面临来自跨界及同行的市场挤压风险 | <ul style="list-style-type: none"> ▶ 聚焦核心场景，打造差异化数字产品与服务 ▶ 紧跟市场需求变化，动态优化服务与运营，提升客户满意度与黏性 |

指标与目标

北辰实业将以“十五五”数字化转型规划为引领，统筹实施“春苗”行动计划，全面推进总部管控系统信创改造与下属单位非信创系统、终端及数字基础设施升级，进一步加速数字化转型进程。



北辰之绿

谱写生态新篇章

北辰实业将生态文明理念深度融入经营发展，完善环境治理体系以筑牢环保根基，锚定“双碳”目标积极应对气候挑战，在运营中深挖节能潜力、拓展减排成效，并协同供应链共建绿色生态，全面构建绿色低碳、环境友好的发展新范式。



完善环境管理 30

推行节能减排 34

应对气候变化 31

坚持绿色运营 37

本章回应的 SDGs:



完善环境管理

北辰实业坚持完善环境治理制度体系，扎实推进重点环保工作落地实施，有效防范环境风险，不断提升全员环保能力与专业素养，全方位优化环境管理效能，为公司绿色低碳转型提供坚实保障。

治理

北辰实业以《中华人民共和国环境保护法》等法律法规为根本遵循，依据最新要求修订完善《节约能源管理办法》《环境保护管理办法》，强化环境管理的规范性、合规性，夯实环境管理体系与制度基础。

战略

北辰实业不断优化环境风险防控机制，常态化开展环境隐患排查与整治，持续提升环境突发事件应对能力，全面防范各类环境风险，同时积极组织开展环保专项培训，提升相关岗位人员的专业能力，并结合常态化宣教，深化全员环保意识。



北辰地产、五洲·会议中心张贴环保宣传海报

影响、风险和机遇管理

| 风险 | 风险影响 | 应对措施 |
|----------|--|---|
| 排放物超标 | 污水、废气、扬尘或噪声若超标排放，可能导致行政处罚、项目施工许可被暂停、声誉受损及舆论压力等多重风险 | <ul style="list-style-type: none"> ▶ 安装在线扬尘监测设备，实现对颗粒物浓度的实时监控 ▶ 制定并严格执行施工时间管理规定 |
| 废弃物处理不规范 | 若未遵循规范流程处理废弃物，易引发土壤与水体污染 | 建立分类收集、合规运输、定点处置的全流程管理，确保所有环节符合环保法规要求 |
| 项目准入 | 若未能依法取得或及时更新建设项目环评文件，可能导致项目无法合法开工或继续建设 | 设置环评管理专员，系统跟踪环保法规、政策及地方标准的最新动态，确保项目始终符合现行规定 |

指标与目标

北辰实业将持续深化环境管理体系建设，强化风险管控机制，进一步加强节能环保专项培训与绿色理念宣导，努力推动环境风险动态清零，牢牢守住环境风险防线。

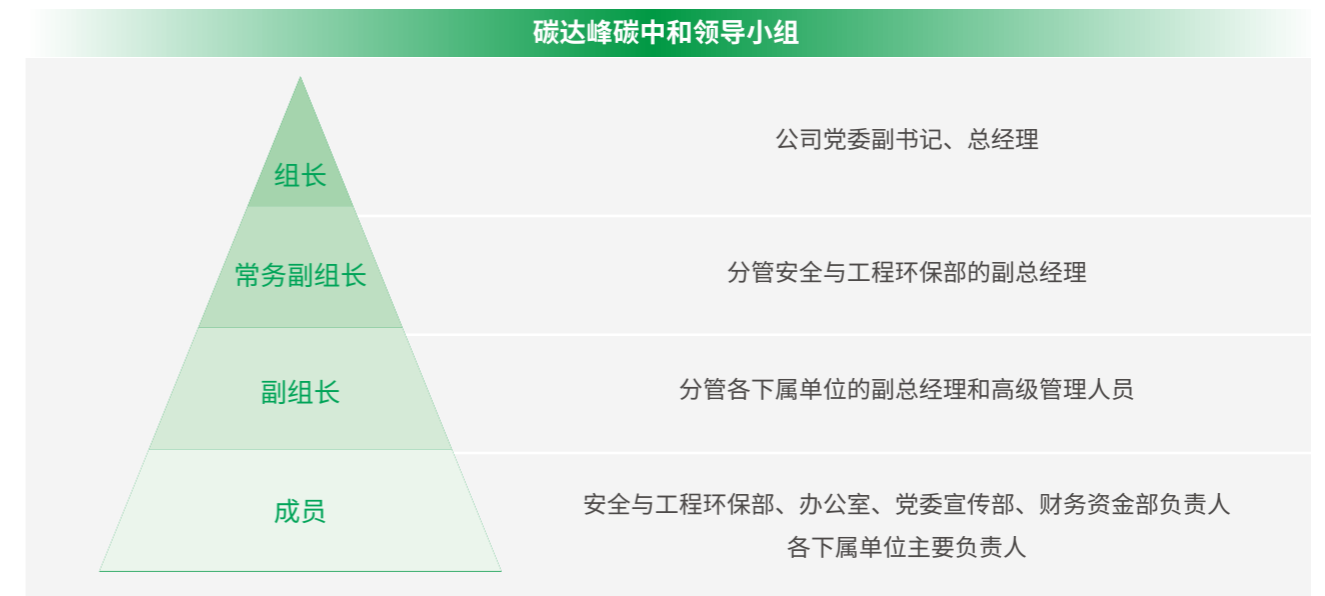
| 指标 | 单位 | 2025年指标 |
|-----------------|----|---------|
| 年度环保投入 | 万元 | 746 |
| 涉及非法向环境排放污染物的案件 | 宗 | 0 |
| 涉及对自然环境造成破坏的案件 | 宗 | 0 |

应对气候变化

北辰实业积极响应国家“双碳”号召，系统构建并持续完善气候变化治理体系，科学评估气候风险与转型机遇，制定并实施针对性举措，将低碳转型融入长期发展战略。

治理

北辰实业建立碳达峰碳中和领导小组，负责组织、协调、推进、落实“双碳”具体工作，办公室设在安全与工程环保部，与各子企业协同联动，系统推进气候变化应对、碳减排路径落实与低碳转型相关工作。



战略

落实“双碳”行动

北辰实业认真落实碳达峰行动方案，定期跟进碳达峰碳中和重点项目进度，积极响应绿电政策，持续扩大绿电采购规模，并依托科技创新，构建数字化、智能化的能碳管理体系，全方位助力减碳目标实现。2025年，北辰实业共购买绿电1049.3万度，折合二氧化碳减排量6337吨。



北辰实业绿电购买证书

打造绿色建筑

北辰实业严格对标绿色建筑认证标准，积极应用低碳环保技术，系统降低建筑全生命周期碳排放，着力打造高品质绿色低碳建筑产品。

- 环保建材** 优先选用符合环保标准及绿色认证的建材，推行装配式施工工艺，建立建筑废弃物分类回收利用体系，选用本地建材降低运输碳排放
- 生态融合** 景观规划中优先选用乡土植物，融入海绵城市设计以增强碳汇能力，降低建筑碳足迹
- 节能设计** 通过优化建筑朝向、窗墙比及围护结构设计，充分利用自然采光与通风，减少采暖和制冷负荷；采用高效节能设备、可再生能源系统，搭建能耗监测与智能调控平台，降低建筑运行能耗与碳排放

创新碳中和会展

北辰实业将低碳发展理念系统融入会展项目的全流程管理，聚焦关键环节，推进碳减排措施的创新与落地，积极探索可量化、可实现的碳中和会展实施新路径。

案例 北辰实业获 2025 年世界燃气大会碳中和证书

在 2025 年世界燃气大会期间，北辰实业受托管理的国家会议中心二期与北京市节能环保中心合作，构建“会前减排—会中管控—会后中和”的全流程碳中和体系，主动对接专业技术团队对会议全流程的碳排放进行系统盘查，最终通过“2024 年北京绿色生活平台快电新能源车充电减碳场景”产生的碳普惠减排量抵消了 4544.76 吨二氧化碳当量，实现会议碳中和，拓展了绿色低碳理念的实践路径与社会影响力。



2025 世界燃气大会碳中和证书



北京绿色交易所颁发 2025 中国会展业数字化与创新大会碳中和服务认证授牌



北京绿色交易所颁发 2025 中国国际服务贸易交易会碳中和证书

影响、风险和机遇管理

| 风险类型 | 风险影响 | 应对策略 | |
|------|-------|--|---|
| 转型风险 | 政策与法律 | 政府推出更严格的政策易导致合规成本增加 | <ul style="list-style-type: none"> ▶ 建立政策跟踪研判机制，主动参与行业标准讨论 ▶ 提前规划并投入研发，布局低碳、绿色建筑、零碳转型关键技术 |
| | 技术 | 绿色低碳技术迭代加速，创新周期缩短，传统技术面临淘汰风险 | <ul style="list-style-type: none"> ▶ 与顶尖高校、科研机构共建产学研平台，跟踪前沿技术 ▶ 制定传统技术升级路线图，系统提升能源与资源利用效率 |
| | 市场 | 客户对绿色建筑需求提升，市场竞争加剧 | <ul style="list-style-type: none"> ▶ 加快推出“绿色产品线” ▶ 全面提高产品与服务的绿色认证等级与覆盖率 |
| | 声誉 | 若未达碳中和目标，可能损害公司品牌形象与公信力，并导致 ESG 评级下调，影响投资者信心 | <ul style="list-style-type: none"> ▶ 建立常态化的 ESG 信息披露机制 ▶ 逐步推进发布独立验证的碳中和进展与减排绩效报告 |
| 物理风险 | 急性 | 极端天气（如暴雨、大风）影响持有物业和改扩建工程项目施工安全与进度 | <ul style="list-style-type: none"> ▶ 制定针对不同灾种的专项应急预案 ▶ 加强气象监测与预警 |
| | 慢性 | 长期高温、干旱加剧水资源供应压力，影响建筑能耗 | <ul style="list-style-type: none"> ▶ 全面推广节水技术与智能能耗管理系统 |

指标与目标

北辰实业将继续以“双碳”目标为引领，全面落实碳达峰行动方案与“十五五”规划，坚持跟踪监控碳排放情况，统计并披露相关指标，进一步提高气候风险应对及管理能力。

| 指标 | 单位 | 2025 年指标 |
|------------------------|----------|----------|
| 温室气体排放总量 | 公吨二氧化碳当量 | 59429 |
| 直接排放量（范围一） | 公吨二氧化碳当量 | 926 |
| 间接排放量（范围二） | 公吨二氧化碳当量 | 58531 |
| 持有的树木减排量 | 公吨二氧化碳当量 | 28 |
| 每平方米楼面面积温室气体排放量（范围一及二） | 公吨二氧化碳当量 | 0.1156 |
| 绿色建筑证书 | 个 | 10 |

推行节能减排

北辰实业坚持以绿色发展为导向，系统实施节能技术改造与管理优化，推进能源结构调整与利用效率提升，同时强化污染源头控制和全过程治理，努力实现经济效益与环境效益的协调统一。

节约能源资源

北辰实业深入贯彻节能环保总体部署，建立健全长效管理机制，系统推进技术升级与模式创新，持续深化节能专项工作，推动能源资源整体利用效率提升。2025年，北辰实业能源消耗总量15310吨标准煤，同比2024年15682吨标准煤，下降2.4%。

能源管理

设备改造：开展制冷机组、水泵、扶梯等高耗能设备更新与变频改造

精细运行：精准调控供冷/供热系统，根据气温、客流及会议安排动态调整运行策略；加强设备巡检与维护，杜绝“跑冒滴漏”，建立能耗异常监测与溯源整改机制

智能系统：推广智能能源管理系统，实时监测能耗数据

水资源管理

设备管理：使用节水型器具；对供水系统进行常态化巡检与即时维修，严防跑冒滴漏

循环利用：积极推进水资源循环利用，如对冷凝水进行回收利用，采用中水回用系统等，提高水资源利用效率

物料管理

环保材料应用：明确要求参展商减少使用一次性搭建物料，鼓励复用上届展会公共设施

食材边角料二次利用：对食材边角料开展创意化加工，例如将西兰花根茎制作成开胃小菜、将豆腐渣蒸制成馒头，提升食材利用率

减塑行动：实施一次性塑料制品全面禁用政策，会议茶歇、餐饮服务均采用可降解餐具及可循环利用的玻璃杯、陶瓷餐具，联合合作伙伴推广“自带水杯”行动，在公共区域科学布设充足直饮水点

无纸化会议：通过场馆专属APP、小程序和数字导览系统，实现会议议程、资料、通知等内容的电子化发放与查阅，减少纸质文件的印制与使用



案例 公设公司搭建智能配电系统

2025年，公设公司完成智能配电系统安装投运，搭建智能配电管理主站，为亚运村、国会区域采集点位加装远程抄表装置，实现该区域电能数据远程集采与实时监控，形成量化分析成果并输出重点能耗分布曲线与占比，提出科学用电建议，为节能工作与后续针对性节能改造提供数据支撑。



智能配电管理系统



案例 五洲皇冠酒店开展三大节能改造项目

2025年，五洲皇冠酒店进行了三大项节能改造项目，可实现年节电量16.67万千瓦时、年节燃油8.82吨，年节能折合标准煤57.69吨，成功获得北京市朝阳区节能减碳专项资金52.15万元。

燃油锅炉改造：将原有的4台高耗能燃油锅炉全部替换为3台385千瓦全自动电热水锅炉，并同步升级供电系统，实现了备用热源系统的清洁化转型，显著提升能源使用的环保性。



锅炉改造前后

冷水机组改造：将能效低下的1号冷水机组更换为2039千瓦制冷量、390.9千瓦功率的一级能效离心式冷水机组，并为2号机组加装变频器、3号机组更换冷凝器，全面提升系统能效与运行灵活性。



冷水机组改造前后

循环水泵升级：对长期运行能效下降的循环水泵进行全面升级，共更换9台高效水泵（包括冷冻泵、冷却泵、供暖循环泵各3台），显著降低输送能耗，提升系统整体能效。



循环水泵改造前后



案例 北辰实业构建全流程绿色会展体系

北辰实业携手亚洲基础设施投资银行（亚投行）第十届理事会年会主办方，构建起覆盖会议全流程的绿色体系，从可循环材料的会场布置、可降解餐具的使用，到融合电子与回收材料的标识系统、可循环瓦楞纸板围挡的咖啡角，以及沿用可循环设施的公共区域和醒目的垃圾分类指引，每一处细节均传递出环保理念。同时，场馆配备的600平方米太阳能光热系统，更是通过智能科技与环保理念的融合，构建了现代化高效节能的场馆运营新模式。



咖啡角围挡采用可循环瓦楞纸板

控制污染排放

北辰实业系统建立覆盖固体、液体、气体废物及施工扬尘等重点污染物的防治体系，严格执行排放标准，通过动态更新与自查《环境保护设施设备管理台账》《污染源统计台账》，实现对排放源的实时监测和闭环管理，提升污染防治效能，切实降低运营活动对环境的负面影响。2025年，未发生污染物违法违规排放事件。

北辰商管汇宾汇欣项目部

- ▶ 连续多年选择具有专业资质的单位签署危险废物无害化处置技术服务协议，对项目经营过程中产生的废荧光灯管、废铅酸电池、硒鼓等危险废物进行无害化集中处置
- ▶ 推广使用无磷清洁剂，减少水资源污染

国家会议中心

- ▶ **前端精准投放：**在场馆会议室、餐厅、办公区、客房区等全域配置四分类垃圾桶，餐饮区域餐盘回收处单独设置厨余垃圾、可回收物投放点，张贴图文清晰分类标识，精准引导职工及宾客规范分类
- ▶ **中端专业收运与监管：**规范收集暂存厨余垃圾，交由政府指定专业处理厂统一收运；对纸张、塑料瓶、金属等可回收物开展二次分拣，交由具备资质的再生资源回收企业规范处理
- ▶ **末端数据追踪：**全面采集各类垃圾产生量、收运量、处置去向等核心数据，为后续管理优化提供坚实数据支撑



北辰实业受托管理的首都国际会展中心采用智能垃圾桶，优化垃圾收集与处理流程

坚持绿色运营

北辰实业将绿色发展理念全面融入运营管理，广泛推行绿色办公，积极开展环保公益活动，并以绿色采购为抓手，带动供应链伙伴提升环境绩效，共同构建环境友好型的可持续生态体系。

推广绿色办公

北辰实业编制印发《公共及办公区域节能实施方案》《节能低碳行为规范》等制度文件，加强对能源、纸张及水资源的消耗管控，并结合多渠道、多形式的环保宣传引导，号召全体职工践行简约适度、绿色低碳的工作与行为方式。

节能管理

- ▶ 办公室照明、空调、电脑做到人走关闭，减少“待机”能耗损失
- ▶ 公区照明结合自然采光进行控制，白天尽量利用自然光源，夜间严格执行开闭时间规定

纸张与办公用品节约

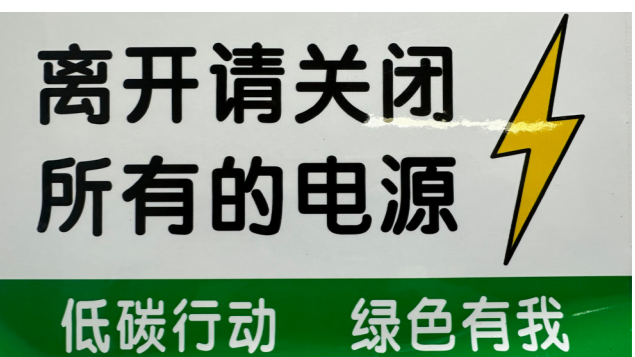
- ▶ 全面推广电子化办公，减少纸质文件使用
- ▶ 打印时双面利用纸张，用过的单面纸收集作为内部草稿纸循环使用
- ▶ 合理使用文具，避免采购一次性用品

节水管理

- ▶ 在茶水间、卫生间等重点用水区域张贴节水标识

绿色出行

- ▶ 提倡使用公共交通工具、骑行或步行，减少公务车、私家车使用频率



五洲·会议中心张贴节能标识

开展环保公益

北辰实业积极组织开展环保公益活动，将生态保护理念转化为具体实践，增强职工与社会公众环保意识，厚植绿色发展文化。



案例 北辰实业参与地球一小时活动

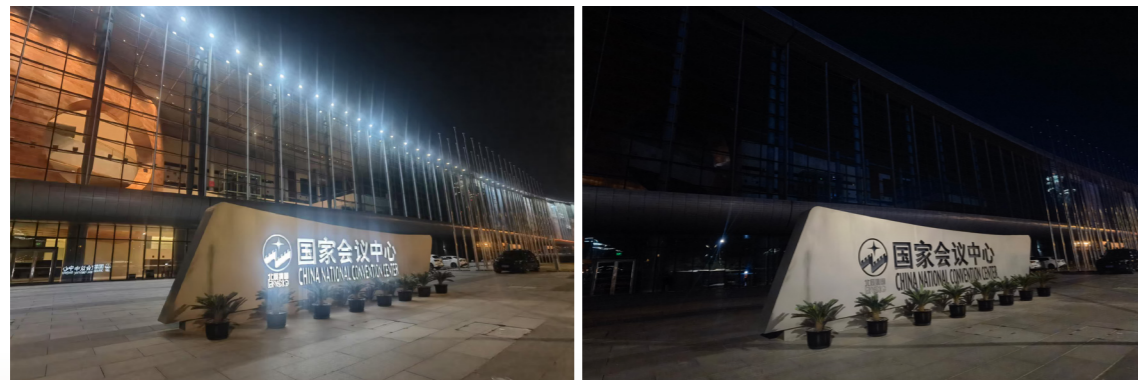
2025年3月22日，在北辰实业号召下，多个项目与全球众多国家地标建筑同时熄灯60分钟。

● **亚运村：**亚运村园区景观照明提前一小时关闭，节约电能132.46千瓦时，降碳82.19千克。



北京国际会议中心、北辰五洲大酒店、五洲皇冠酒店熄灯前后

● **国家会议中心：**连续第14年参与地球一小时活动，除了熄灭景观灯及部分室内区域照明，并提前在电子屏播放海报号召职工、客户一起为地球献出一小时。



国家会议中心熄灯前后

● **公设公司：**将亚运村草坪改造为小微湿地，现有几十种植物、10余种湿生植物、3~4种鱼类，给园区增加了氧气含量，改善了亚运村园区的生态环境。

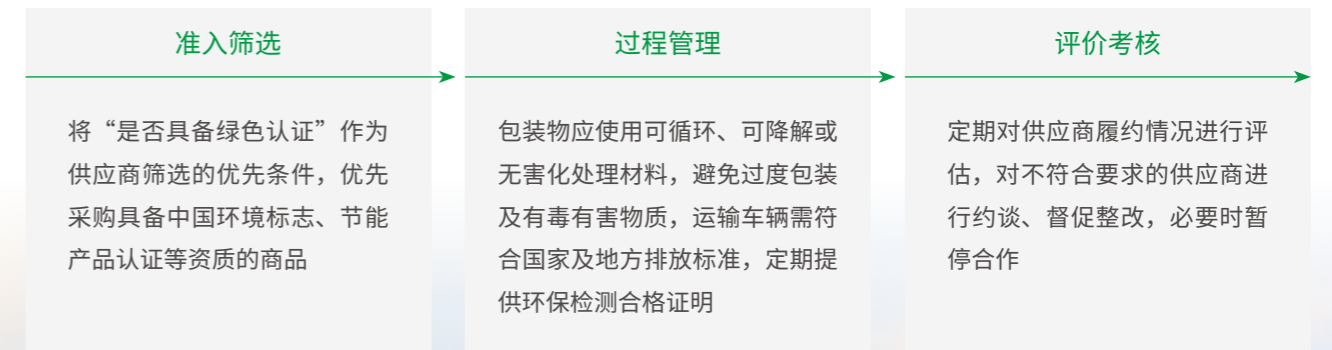


亚运村中心花园小微湿地

● **北京北辰洲际：**开展奥林匹克森林公园城市清洁公益活动，参与者在沉浸式感受奥林匹克文化氛围与自然美景的同时，顺手清理烟头、碎纸屑、矿泉水瓶、塑料袋等沿途垃圾，通过实际行动增强环保意识，为打造美丽城市贡献力量。

落实绿色采购

北辰实业将环保理念贯穿供应链管理全流程，明确各环节标准与规范，推动绿色采购从“合规达标”向“主动践行”升级，有效引领供应链合作伙伴协同实现绿色转型。



北辰之情

共筑美好新生活

北辰实业坚持与各方共创价值、共享美好，秉持以人为本理念，促进职工与企业共同成长，主动携手合作伙伴，共同推动行业协同与进步，持续深耕品牌价值，以优质产品与服务回馈客户信赖，积极投入民生与乡村振兴事业，切实履行责任担当，为社会和谐发展贡献力量。



| | | | |
|--------|----|--------|----|
| 构建和谐企业 | 42 | 品牌价值引领 | 48 |
| 携手伙伴共赢 | 47 | 倾力回馈社会 | 52 |

本章回应的 SDGs:



构建和谐企业

北辰实业以构建和谐稳定的劳动关系为核心，全面维护职工合法权益，持续完善人才培养体系与职业发展通道，扎实推进职工关怀各项举措，从严强化职业健康保护和安全生产管理，实现职工成长与企业发展同频共振、双向赋能的良性循环。

凝聚职工合力

北辰实业始终视职工为公司最宝贵的财富，建立健全以权益保障为基础、以赋能成长为核心、以职工关爱为纽带的综合支持体系，促进职工与企业共同成长，持续增强组织凝聚力与向心力。

治理

北辰实业修订完善《职工薪酬管理办法》《补充医疗保险管理办法》《公司总部职工福利管理办法》等核心制度，全面评估“十四五”人力资源规划实施情况，并围绕市国资委“十五五”发展方向，明确战略目标与实施路径，为人力资源工作奠定基础。

战略

权益保障

北辰实业严格遵守各项内部管理制度，着力构建覆盖全面、执行有力的职工权益保障体系，切实维护职工合法权益，致力于为职工创造平等、包容的工作环境。

| | |
|------|---|
| 公平雇用 | <ul style="list-style-type: none"> ▶ 恪守公开、公平、公正的招聘原则 ▶ 禁止雇用童工及强制劳工 |
| 社会保障 | <ul style="list-style-type: none"> ▶ 建立电子劳动合同管理体系 ▶ 降低医疗保险起付线标准，增加数字化自助服务平台，提高报销结算的时效性和便捷性 |
| 薪酬福利 | <ul style="list-style-type: none"> ▶ 建立薪酬字典，形成公司统一的薪酬体系，进一步明确薪酬分配导向 ▶ 严格按照总部职工薪酬管理办法规定，及时支付薪酬，未出现逾期支付等情况 ▶ 落实市人社局工资收入内外检查整改要求，规范福利待遇 |
| 民主管理 | <ul style="list-style-type: none"> ▶ 召开公司第四届职工代表大会第四次会议 ▶ 开展企业厂务公开民主管理自查 |

赋能成长

北辰实业深入践行“人才强企”战略，全面优化人才发展体系，持续加强梯队建设与内部流动机制，构建贯穿职业全周期、多通道并行的成长路径，有效激发人才活力。

优化人才体系

优化人才“引、育、用、留”全周期管理，对外积极拓展合作，对内搭建内部招聘平台，明确关键岗位基础素质模型，从严把控入职标准，建立健全考核评估机制，将考核结果作为职务聘任与梯队建设的重要依据，严格执行干部选拔“六步走”方案，优化领导班子结构与功能，并着力加强优秀年轻干部的常态化储备与系统化培养，强化组织人才支撑。

重视人才培养

构建覆盖经营管理与专业技能的人才培养机制，依托“北辰研学院”等平台，分层分类提升核心人才的政治素养、专业能力与领导力，深入实施“工匠计划”，着力培育高技能人才，激发产业工人创新活力，打造支撑公司高质量发展的复合型人才梯队。2025年，北辰成功获评北京市首批“产教评”技能生态链链主单位。



案例 北辰实业组织开展首期青年人才“新锐班”

2025年6月16日，北辰实业首期青年人才“新锐班”在中国人民大学正式启动。培训围绕深化文化认同与使命担当、系统提升综合能力、强化协同与创新意识三大核心目标展开。60名青年骨干在18天集中培养过程中，完成15门课程学习、团队拓展、领导力沙盘模拟及标杆企业参访，并通过“降本增效 协同发展”主题工作坊，推动学习成果落地实践，助力青年骨干成长与业务能力提升。



北辰实业首期青年人才“新锐班”



北辰实业举办职工沙龙，锻炼素质能力



北辰与 ICCA 签署“注册国际商务会展专业人士 (CIBEP)”三级认证课程体系合作协议

职工关爱

北辰实业围绕职工实际需求，精心策划并扎实开展冬送温暖、夏送清凉、暖心助考等形式多样的职工慰问与帮扶工作，切实为职工办实事、解难题，并通过丰富多彩的文体活动，充实职工业余生活，营造温暖和谐、健康向上、团结融洽的工作氛围，持续提升职工幸福感与归属感。截至 2025 年底，职工互助保障完成各项理赔累计 331 人次，116 万余元。



北辰实业举办职工心理关爱训练营系列活动



北辰实业举办篮球赛

影响、风险和机遇管理

| 风险 | 风险影响 | 应对措施 |
|---------|--|---|
| 人才引进与配置 | <ul style="list-style-type: none"> 招聘过程中易出现歧视带来的法律风险 “人岗不匹配”容易导致人才流失率升高 核心岗位依赖长期经验积累，可能出现后备人才断层问题 | <ul style="list-style-type: none"> 审查招聘公告文字表述，建立标准化、结构化的面试流程，规范录用通知内容 建立关键岗位继任计划 推广内部竞聘与轮岗工作机制 |
| 用工模式多元化 | <p>各类用工（劳务派遣、外包等）的法律边界不清，可能被认定为事实劳动关系，承担雇主责任</p> | <p>根据岗位特质审慎选择用工模式，规范相关用工协议，避免直接管理劳务外包人员</p> |

指标与目标

北辰实业将持续优化用工结构与用工模式，完善人力资源配置机制，推进精准招聘与高质量选拔，强化人才与岗位的动态匹配，系统拓宽职业成长通道，激发内生动力，并全面深化职工关怀，提升组织效能。

| 指标 | 单位 | 2025 年指标 |
|---------|----|----------|
| 职工人数 | 人 | 4729 |
| 女性职工占比 | % | 42.9 |
| 受训雇员百分比 | % | 98.76 |
| 劳动合同签订率 | % | 100 |
| 社会保险覆盖率 | % | 100 |

守护健康安全

北辰实业通过完善制度机制、严格执行规范化流程、开展常态化培训，持续提升全员职业健康素养与安全行为能力，努力营造安全、稳定、健康的工作环境。

治理

北辰实业科学构建并坚持完善职业健康安全与安全生产管理体系，扎实推进安全生产治本攻坚三年行动，强化从源头到终端的全过程安全监督，严格落实健康安全责任，夯实安全发展基础。

战略

职业健康

北辰实业高度重视职业健康保障，定期组织全员体检，积极开展职业健康安全培训，优化工作环境并规范劳动防护用品管理与使用，多维度筑牢职业健康安全防线。2025 年，参与互助保障送健康知识答题活动职工突破 1900 人次。

安全生产

北辰实业始终将安全生产作为公司发展的首要任务，坚持从源头防范化解重大风险，推动形成全员参与、全流程覆盖、全方位落实的风险防控机制，切实提升本质安全水平。2025 年，北辰实业荣获市管企业“平安北京建设考核优秀单位”荣誉称号。

防范安全风险

针对高层建筑、大型商业综合体及会展场馆等重点运营场景，常态化开展动火作业、消防控制室、燃气与冷库安全、有限空间作业等关键领域的专项排查与整治工作，并定期组织综合应急演练，加强专业化应急抢险力量，提升突发事件的处置与协同响应能力。

培育安全文化

高度重视安全文化建设，开展“安全生产月”“安康杯”竞赛等专题活动，结合常态化安全生产专项培训，推动安全理念内化于心、外化于行，切实转化为全员的自觉行动与长效实践。



北辰商管创新“安全家书”形式，推动安全文化融入员工家庭



案例 北辰实业举办“保安全、促经营”消防安全技能比赛暨“119”消防宣传日活动

2025年11月19日，北辰实业“安康杯”消防安全技能比赛暨“119”消防宣传日活动成功举办，12支队伍在近50米赛道上展开消防技能实战比拼，并安排消防器材识别和“逃生帐篷”疏散逃生体验，让现场观众进一步掌握实用的消防安全技能，在沉浸式互动中提升应急处置与自救互救能力，将“全民消防，生命至上”的安全理念深植于心。



“安康杯”消防安全技能比赛暨“119”消防宣传日活动

影响、风险和机遇管理

| 风险 | 风险影响 | 应对措施 |
|------|---|--|
| 安全生产 | 商业及会展业务因人员密集、设备复杂、作业环节多，易出现包括火灾、人员踩踏、治安事件及设备故障在内的多重安全风险，可能引发人身伤害、财产损失、运营中断、法律纠纷及声誉受损等后果 | <ul style="list-style-type: none"> ▶ 建立覆盖所有业务场景的安全生产管理制度体系，形成常态化安全审查与动态更新机制 ▶ 开展安全培训与专项演练，增强安全意识和应急处置能力 ▶ 组建专职应急队伍，配足应急物资与装备，确保响应及时有效 |

指标与目标

北辰实业将持续深化职业健康安全管理与安全生产治本攻坚行动，强化重点场所风险排查与专项整治，深入开展安全文化建设与全员宣传教育，持续筑牢安全健康发展根基。

| 指标 | 单位 | 2025年指标 |
|---------------|----|---------|
| 安全生产总投入 | 亿元 | 1 |
| 安全培训人次 | 人次 | 500 |
| 安全培训覆盖率 | % | 100 |
| 因伤损失工作日数 | 天 | 0 |
| 因工死亡事故 | 宗 | 0 |
| 二十万小时可记录工伤事故率 | % | 0 |
| 职业病率 | % | 0 |

携手伙伴共赢

北辰实业秉持协作共赢理念，拓展并深化战略合作，积极参与行业交流，分享实践经验，以自身探索助力行业进步，着力加强供应链的可持续管理，推动构建负责任的供应链体系，努力实现价值共创与成果共享。

深化战略合作

北辰实业积极构建多元开放的合作生态体系，不断拓展高质量合作伙伴网络，广泛汇聚内外部创新资源与发展能力，系统提升协同效能，稳步培育并增强长期核心竞争优势。

助力行业发展



案例 北辰会展研究院发布《中国展览指数报告（2024）》

北辰实业积极参加并支持国内外高端会展行业交流活动，主动分享实践成果与行业洞察，重视会展产业研究与智库建设，深度参与行业标准制定，连续7年发布《中国展览指数报告》，以专业研究能力与权威数据体系为会展行业高质量发展提供系统性支持与专业指引。

2025年9月11日，北辰会展研究院联合中国会展经济研究会创新编纂的《中国展览指数报告（2024）》在第四届国际会展经济发展论坛上重磅发布。该报告系统分析了会展行业在消费复苏、数字化浪潮下的发展态势，为行业发展提供了坚实的数据支撑。此次发布是该系列报告连续第七年亮相，通过与中国会展经济研究会开展数据合作，打通了国内会展数据统计渠道，实现了全国性展览指数评价体系建设的从零到一，充分彰显了北辰在会展行业研究方面的引领性与创新性。



《中国展览指数报告（2024）》

加强供应链管理

北辰实业持续推进供应商管理体系的优化升级，制定并严格实施《货物、服务采购招标管理规定》，建立健全涵盖供应商准入、招标比选、招标评审等环节的管控机制，全面部署数字化采购平台，系统规范采购流程与职责权限，实现对采购的全周期闭环管理，构建开放透明、安全可靠、高效协同的供应链体系。

供应商准入：严格开展资质调查，全面进行风险排查，规范执行准入机制

供应商选择：通过招标比选方式公开、公平、合理选择适当的合作伙伴

供应商评估：通过年度评估与周期评估，完成供应商履约考核评价，并根据结果进行通报、督促整改和处罚



北辰商管针对供应商在平台操作中的共性难题组织集中培训

品牌价值引领

北辰实业扎实推动产品与服务品质升级，夯实品牌内生基础，并不断深化品牌建设，扩大品牌综合影响力，提升社会认同感，切实彰显品牌价值。

锻造卓越品质

北辰实业坚持以卓越标准提供高质量服务，将匠心精神融入工程建造全流程，推动服务与产品品质双提升，在深化品牌内涵的同时，为客户、合作伙伴及社会创造可靠、可持续的长远价值。

治理

北辰实业不断完善产品与服务质量管理体系，围绕服务保障、工程管理、项目运营等关键领域完善标准化制度框架，明确各环节的规范标准与责任机制，确保产品与服务持续符合客户期待。

战略

主承办业务创新升级

北辰实业主承办业务加速拓展，圆满举办服贸会、科博会等既有项目，成功开拓 2025 年北京国际健康生活消费博览会、北京国际老龄产业博览会等 6 个规模均超 1 万平方米会展项目，年度主承办展会项目累计达 22 个。

2025 年中国国际服务贸易交易会

9 月 10 日至 14 日，2025 年中国国际服务贸易交易会在北京首钢园举办。北辰实业秉持归零心态，从“新”出发，聚焦“国际化、数智化、便利化、特色化”，多维度打造参会新体验，在展览展示、会议论坛、市场化招商等方面均实现新突破。

第二十七届中国北京国际科技产业博览会

5 月 8 日，第二十七届中国北京国际科技产业博览会在国家会议中心开幕，北辰实业以专业高效的“北辰服务”为博览会保驾护航，凭借场馆智慧运营优势，升级活动体验，助力本届科博会规模创历史新高。



2025 年中国国际服务贸易交易会现场



第二十七届中国北京国际科技产业博览会现场

第十一届北京国际老龄产业博览会

10 月 29 日，第十一届北京国际老龄产业博览会开幕。北辰实业发挥专业优势，助力本次展会规模较往届实现显著提升。



第十一届北京国际老龄产业博览会现场

高质量保障国务政务活动

北辰实业坚持“首善标准”，以专业高效的保障能力圆满完成本年度各项重大国务政务活动，生动诠释服务品质与专业实力的卓越高度。

北京市政协十四届三次会议

1 月 13 日至 17 日，北京市政协十四届三次会议顺利召开。北辰实业高效完成各项服务任务，以全守时、零失误、零差错的场次衔接，获得委员、工作人员的一致认可。



北京市政协十四届三次会议会前准备

中国—拉美和加勒比国家共同体论坛第四届部长级会议

5 月 13 日，中国—拉美和加勒比国家共同体论坛第四届部长级会议隆重举办。北辰实业坚持“北辰标准”，统筹旗下资源保障大会顺利举行。



中国—拉美和加勒比国家共同体论坛第四届部长级会议会前准备

亚洲基础设施投资银行（亚投行）第十届理事会年会

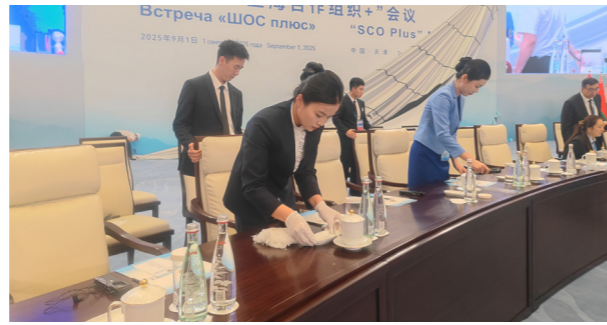
6 月 24 日至 26 日，亚洲基础设施投资银行（亚投行）第十届理事会年会顺利召开。北辰实业通过全链条碳中和实践与“科技+人文+绿色”的创新融合，将专业服务与人文温度注入每一处细节，展现“北京服务”的卓越品质。



亚洲基础设施投资银行（亚投行）第十届理事会年会会前准备

上合组织天津峰会

8月31日至9月1日，上合组织天津峰会成功举办。北辰实业以“迭代升级”的服务标准，统筹旗下企业协同作战，为峰会圆满举办提供了坚实支撑。



上合组织天津峰会会前准备

全球妇女峰会

10月13日至14日，全球妇女峰会成功举办。北辰实业以“最高标准、最严要求、最细举措、最快行动”为原则，以精心组织、周密部署、周到服务落实“北辰标准”，为峰会提供安全、舒适、专业的会议环境。



北辰实业女性职工全力保障全球妇女峰会

致力客户满意

北辰实业坚持“从零出发 追求臻美”的服务理念，树立“客户第一、服务至上”的意识，持续优化服务品质与体验，系统开展满意度调研与闭环整改，落实标准化服务体系，建立标准化投诉应对机制，严格执行信息保密与隐私保护制度，同时全面完善无障碍硬件设施，努力满足特殊群体需求，为客户提供安全、可信、有温度的高质量服务。

打造精品工程

北辰实业围绕“管理提质增效、风险合规防控”核心目标，以制度为根本、科技为支撑、监督为保障，督导持有资产运营、地产开发工程管理，完成年度持有资产改扩建项目计划年中调整，通过工程月报常态化跟踪地产项目进度与质量，推进经营管理单位年中专项与年底检查，落实年度考核，有效防范质量风险，保障各项建设任务高质量达成。

影响、风险和机遇管理

| 风险 | 风险影响 | 应对措施 |
|--------------|---|--|
| 项目设计或施工质量不达标 | 工程质量若未达标准，可能直接危及建筑安全，缩短使用寿命，并引发客户投诉及潜在的安全事故 | 建立工程项目全流程质量管理体系，实行设计审查、施工监理、竣工验收“三关”控制机制 |
| 工程项目材料质量不稳定 | 材料质量不达标可能导致工程延期，成本增加，并存在安全隐患 | 实行供应商准入评估与动态考核，建立材料检测与追溯机制 |
| 售后服务响应不及时 | 客户满意度下降，影响品牌声誉 | 建立客户服务热线与快速响应机制，定期开展客户满意度调研 |

指标与目标

北辰实业将持续夯实服务与工程质量管理，全面提升业务综合运营能力与项目品质，构建高质量、可信赖的服务与产品保障机制。

| 指标 | 单位 | 2025年指标 |
|-----------------------------------|----|---------|
| 客户（例如：酒店宾客、写字楼租户、小区业主、展馆宾客等）服务满意度 | % | 93.41 |
| 产品及服务涉嫌安全与健康的诉讼案件 | 宗 | 0 |
| 年内收到的客户投诉件数 | 例 | 1526 |
| 妥善回复和处置的投诉占比 | % | 98.5 |
| 保修期内房屋出现质量问题的占比 | % | 32.5 |
| 房屋及服务涉嫌安全与健康的诉讼案件 | 宗 | 0 |
| 因泄露客户信息而遭到投诉件数 | 例 | 1 |

深耕品牌建设

北辰实业持续深化品牌战略布局，发布《北辰品牌手册》，构建包含品牌文化内涵体系和品牌标识应用规范在内的品牌标准化体系，展现公司在品牌价值沉淀与形象升级方面的最新成果；启动“十五五”品牌战略规划编制工作，以科学规划引领品牌建设方向，为提升品牌影响力和公司竞争力提供坚实的战略支撑与理论指引。



案例 发布《北辰品牌手册》

2025年8月8日，《北辰品牌手册》正式发布。该手册是一本集思想性、指导性、实用性于一体的品牌纲领性手册，分为北辰品牌内涵、北辰品牌标识规范两个部分。北辰品牌内涵包含北辰简介、品牌架构、品牌愿景、品牌定位、品牌使命、品牌价值六个内容；北辰品牌标识规范部分包含北辰品牌标志的释义、色彩内涵、规范颜色与原则、母子品牌背书方式等内容。《北辰品牌手册》的发布，开启了北辰品牌建设新的里程碑，未来，在品牌文化的引领下，北辰将持续在服务国际交往、筑造理想空间的征程中书写更加璀璨的篇章。



《北辰品牌手册》

倾力回馈社会

北辰实业坚持以责任筑根基，以善举暖人心，持续助力乡村振兴，积极响应民生诉求，常态化开展暖心公益，全方位践行企业社会责任，努力与时代发展同频，与民生福祉同行。

助力乡村振兴

北辰实业结合自身功能定位与资源优势，扎实推进乡村振兴帮扶工作，持续深化产业兴村、就业稳岗、消费助农等多维举措，构建起覆盖外埠及本市对口帮扶村的多元长效帮扶体系，以务实举措为乡村振兴注入持久动力。

强化顶层设计

定期召开乡村振兴工作小组会和驻村第一书记会议，推进各项工作落实见效。成立乡村振兴工作领导小组和工作小组，由领导小组统一指挥，统筹协调。选派三名有责任有担当的干部赴怀柔区汤河口镇任驻村第一书记，让干部在推进乡村振兴工作的第一线扛责任、强作为。

开展多元帮扶

立足乡村实际需求，构建起集消费、公益、产业、党建于一体的多维帮扶体系，系统赋能当地发展。

- **消费帮扶：**通过“双创”采购，累计完成外埠帮扶采购642.50万元；帮销对口帮扶的汤河口镇三个集体经济薄弱村4.85万斤农产品，助力增收36.50万元，有效拓宽农产品销售渠道
- **就业帮扶：**招收录用帮扶地区人口34人，为帮扶地区提供稳定就业渠道
- **公益帮扶：**捐赠50万元支持和田地区公益治沙项目；捐赠15万元专项用于怀柔帮扶村受汛情影响的灾后重建工作（银河沟村、许营村、大栅子村每村5万元）
- **党建帮扶：**通过“党建+”模式，组织下属单位党组织赴帮扶村开展主题党日活动，通过共建交流、义务劳动等形式，强化党建引领作用，实现“党建强、乡村兴、企业旺”的共赢局面



国家会议中心党委与怀柔区汤河口镇大栅子村党支部联合开展共建活动

响应民生需求

北辰实业深入贯彻北京市委、市政府及市国资委关于深化接诉即办改革的精神与部署，锚定“快速响应、高效办理、及时反馈、主动治理”核心目标，持续健全完善“接诉即办”组织机制与制度体系，强化主动治理，提升诉求处理质效，2025年共接到、办理市民热线派单121件，全部以“事要解决”为目标要求，做到“件件有着落、事事有回音”。同时，按照加强和改进人民信访工作总要求，北辰实业持续推进信访工作法治化，年内经市国资委网信平台办理网上信访事项14件，总部接待来访人员7人次。

践行公益慈善

北辰实业持续深耕公益慈善事业，积极组建志愿者团队，开展丰富多样的志愿活动，以实际行动传递企业温度、践行人文关怀，弘扬向上向善的社会正能量。2025年，志愿者活动时长约958小时。



案例 五洲皇冠酒店与五洲·会议中心团委联合参与社区志愿服务

2025年3月20日，五洲皇冠酒店联合五洲·会议中心组织党团员代表走进北辰东路社区，开展“学雷锋、树新风，服务社区、奉献爱心”主题志愿服务活动。志愿者在社区工作人员引导下，集中清理绿地枯枝落叶，并对过密、枯死及凌乱的枝条进行精细修剪。大家分工有序、配合默契，用实际行动改善社区环境。



志愿者们进行社区志愿服务

首都会展开展“团徽闪耀净滩路，雷锋精神永护航”志愿活动



国家会议中心开展雷锋日志愿服务活动



未来展望

2026年是“十五五”规划的开局之年，北辰实业将立足于此关键历史节点，在“一体两翼”战略引领下，持续深耕会展核心主业，并带动会展配套设施服务业和房地产业务发展，以“协同发展，改革创新”为驱动力，深化产业融合，致力于构建全链条协同、全方位赋能的产业生态体系，向着“国际一流的会展品牌企业 国内领先的复合地产品牌企业”的目标坚定前行。

优化治理，夯实发展根基。2026年，北辰实业将以精细化治理为核心，持续巩固国企改革成效，完善“三重一大”决策机制，优化法律、合规、内控与风险管理一体化体系，深化 ESG 管理与信息披露，严格规范资产交易、招标采购等关键环节，保障公司稳健发展。

低碳环保，引领绿色未来。2026年，北辰实业将深入推进“双碳”工作，完善环境管理体系，常态化开展能耗监测与碳核算，重点推进既有建筑节能改造与绿色建材应用，提升清洁能源占比与资源循环水平，探索覆盖项目全周期的绿色运营模式，加快绿色低碳转型进程。

践行责任，共筑和谐社会。2026年，北辰实业将持续完善重大活动服务保障，推进产品与服务提质升级，深化人才强企战略，构建协同发展生态，携手合作伙伴推动行业提质升级，积极落实乡村振兴部署，深化社区共建与公益实践，共享发展成果。

蓝图已绘就，奋进正当时。未来，北辰实业将以铿锵步履踏破前路荆棘，以同心奋斗创造新的奇迹，开创北辰更加美好的明天！

附录

关键绩效

| 编号 | 绩效指标 | 单位 | 2023年 | 2024年 | 2025年 |
|--------------|---------------------------|----------|----------|----------|---------|
| 治理类绩效 | | | | | |
| 1. | 资产总额 | 亿元 | 562.25 | 488.42 | 431.67 |
| 2. | 所有者权益 | 亿元 | 155.30 | 117.67 | 91.59 |
| 3. | 营业收入 | 亿元 | 157.51 | 71.52 | 60.60 |
| 4. | 利润总额 | 亿元 | 3.99 | -31.52 | -29.21 |
| 5. | 纳税总额 | 亿元 | 14.39 | 9.63 | 13.65 |
| 6. | 净资产收益率 | % | -0.40 | -25.06 | -36.44 |
| 7. | 资产负债率 | % | 72.38 | 75.91 | 78.78 |
| 8. | 党建活动次数 | 次 | 1296 | 1260 | 3199 |
| 9. | 董事会召开会议次数 | 次 | 30 | 36 | 19 |
| 10. | 独立董事数量 | 人 | 3 | 3 | 3 |
| 11. | 女性董事占比 | % | 22 | 22 | 38 |
| 12. | 可持续发展（社会责任、ESG）培训次数 | 次 | 1 | 2 | 1 |
| 13. | 可持续发展（社会责任、ESG）培训人次 | 人次 | 69 | 120 | 80 |
| 14. | 可持续发展（社会责任、ESG）培训时长 | 小时 | 2 | 4 | 2 |
| 15. | 年度可持续发展（社会责任、ESG）荣誉数量 | 个 | 2 | 1 | 4 |
| 16. | 汇报期内对公司或雇员提出并已审结的贪污诉讼案件数目 | 宗 | 0 | 0 | 0 |
| 17. | 涉及关于贿赂、勒索、欺诈及洗钱案件 | 宗 | 0 | 0 | 0 |
| 18. | 年度雇员接受反腐倡廉相关培训职工人数 | 人次 | 4210 | 8706 | 6084 |
| 环境类绩效 | | | | | |
| 19. | 氮氧化物 ¹ | 公吨 | 0.667 | 0.679 | 0.646 |
| 20. | 硫氧化物 ² | 公吨 | 0.021 | 0.021 | 0.019 |
| 21. | 温室气体排放 ³ | | | | |
| | 温室气体排放总量 | 公吨二氧化碳当量 | 61282 | 64566 | 59429 |
| | 直接排放量（范围一） | 公吨二氧化碳当量 | 983 | 971 | 926 |
| | 间接排放量（范围二） | 公吨二氧化碳当量 | 60318 | 63600 | 58531 |
| | 持有的树木减排量 | 公吨二氧化碳当量 | 19 | 4 | 28 |
| | 每平方米楼面面积温室气体排放量（范围一及二） | 公吨二氧化碳当量 | 0.0759 | 0.0823 | 0.1156 |
| 22. | 无害废弃物产生总量 | 公斤 | 10146667 | 10083329 | 6802083 |
| 23. | 厨余垃圾 | 公斤 | 1677630 | 1703177 | 2639350 |
| 24. | 生活垃圾 | 公斤 | 8469037 | 8380152 | 4162733 |
| 25. | 每平方米楼面面积无害废弃物产生总量 | 公斤 | 11.69 | 12.86 | 13.23 |
| 26. | 无害废弃物合规处理率 | % | 100 | 100 | 100 |
| 27. | 有害废弃物产生总量 | 公斤 | 3485 | 7115 | 1169 |
| 28. | 含水银的废弃灯管 | 公斤 | 2132 | 6432 | 618 |

| 编号 | 绩效指标 | 单位 | 2023年 | 2024年 | 2025年 |
|--------------|--------------------|-----|--------|--------|--------|
| 29. | 电子废弃物 | 公斤 | 671 | 203 | 56 |
| 30. | 废电池 | 公斤 | 300 | 52 | 60 |
| 31. | 废墨盒 | 公斤 | 357 | 356 | 255 |
| 32. | 清洗冷气系统的废油 | 公斤 | 25 | 72 | 180 |
| 33. | 每平方米楼面面积有害废弃物产生总量 | 公斤 | 0.004 | 0.009 | 0.002 |
| 34. | 有害废弃物合规处理率 | % | 100 | 100 | 100 |
| 35. | 涉及非法向环境排放污染物的案件 | 宗 | 0 | 0 | 0 |
| 36. | 能源消耗量 ⁴ | | | | |
| | 能源消耗总量 | 兆瓦时 | 128283 | 135369 | 124618 |
| | 外购电力 | 兆瓦时 | 54202 | 57104 | 52781 |
| | 天然气 | 兆瓦时 | 4505 | 4420 | 4215 |
| | 汽油 | 兆瓦时 | 272 | 204 | 201 |
| | 柴油 | 兆瓦时 | 18 | 76 | 67 |
| | 外购热力 | 兆瓦时 | 69287 | 73565 | 67354 |
| | 每平方米楼面面积能源消耗总量 | 兆瓦时 | 0.16 | 0.17 | 0.24 |
| 37. | 用水总量 | 立方米 | 734548 | 771118 | 725008 |
| 38. | 外购自来水占比 | % | 100 | 100 | 100 |
| 39. | 每平方米楼面面积用水总量 | 立方米 | 0.91 | 0.98 | 1.41 |
| 40. | 污水排放量 ⁵ | 立方米 | 675784 | 709428 | 681507 |
| 41. | 回收再利用玻璃制品 | 公斤 | 57754 | 63805 | 101884 |
| 42. | 回收再利用塑料制品 | 公斤 | 87853 | 84303 | 88380 |
| 43. | 回收再利用酒店客房废旧毛巾 | 块 | 15270 | 18483 | 10614 |
| 44. | 回收再利用酒店客房肥皂 | 公斤 | 1085 | 374.6 | 1270 |
| 45. | 回收再利用酒店客房牙刷 | 支 | 210715 | 244010 | 259000 |
| 46. | 持有5米及以上的树木 | 棵 | 826 | 186 | 1234 |
| 47. | 涉及对自然环境造成破坏的案件 | 宗 | 0 | 0 | 0 |
| 48. | 年度环保投入 | 万元 | / | 855 | 746 |
| 49. | 绿色建筑证书 | 个 | / | 2 | 10 |
| 社会类绩效 | | | | | |
| 50. | 职工人数 | 人 | 5290 | 5115 | 4729 |
| 51. | 按性别划分 | | | | |
| | 男职工 | 人 | 2980 | 2842 | 2701 |
| | 女职工 | 人 | 2310 | 2273 | 2028 |
| 52. | 按受教育程度划分 | | | | |
| | 研究生及以上 | 人 | 279 | 308 | 319 |
| | 本科 | 人 | 1757 | 1774 | 1644 |
| | 大专 | 人 | 1404 | 1320 | 1218 |
| | 中专 | 人 | 840 | 766 | 358 |
| | 其他 | 人 | 1010 | 947 | 1190 |

| 编号 | 绩效指标 | 单位 | 2023年 | 2024年 | 2025年 |
|-----|---------|----|-------|-------|-------|
| 53. | 按年龄划分 | | | | |
| | 30岁及以下 | 人 | 1382 | 1163 | 1056 |
| | 30至50岁 | 人 | 3236 | 3228 | 2997 |
| | 50岁及以上 | 人 | 672 | 724 | 676 |
| 54. | 按地区划分 | | | | |
| | 中国内地 | 人 | 5285 | 5112 | 4728 |
| | 港澳台地区 | 人 | 0 | 1 | 1 |
| | 海外 | 人 | 5 | 2 | 0 |
| 55. | 按雇员类别划分 | | | | |
| | 高层人员 | 人 | 58 | 74 | 126 |
| | 中层人员 | 人 | 491 | 492 | 441 |
| | 一般人员 | 人 | 4741 | 4549 | 4162 |
| | 职工变动情况 | | | | |
| 56. | 按性别划分 | | | | |
| | 男职工 | % | 12.4 | 10.4 | 13.0 |
| | 女职工 | % | 13.2 | 12.9 | 18.4 |
| 57. | 按年龄划分 | | | | |
| | 30岁及以下 | % | 20.5 | 25.2 | 23.7 |
| | 30至50岁 | % | 10.3 | 7.9 | 14.0 |
| | 50岁及以上 | % | 6.1 | 5.7 | 11.5 |
| 58. | 按地区划分 | | | | |
| | 中国内地 | % | 12.8 | 11.5 | 15.8 |
| | 港澳台地区 | % | 0 | 0 | 0 |
| | 海外 | % | 16.67 | 0 | 0 |
| 59. | 受训雇员百分比 | % | 99.00 | 97.89 | 98.76 |
| 60. | 按性别划分 | | | | |
| | 男职工 | % | 54.60 | 54.8 | 54.7 |
| | 女职工 | % | 45.40 | 45.2 | 45.3 |
| 61. | 按雇员类别划分 | | | | |
| | 高层人员 | % | 0.69 | 1.48 | 1.62 |
| | 中层人员 | % | 9.10 | 9.13 | 9.15 |
| | 一般人员 | % | 90.21 | 89.39 | 89.23 |
| | 人均受训时长 | | | | |
| 62. | 按性别划分 | | | | |
| | 男职工 | 小时 | 33.80 | 30.00 | 38.00 |
| | 女职工 | 小时 | 43.56 | 37.00 | 40.00 |

| 编号 | 绩效指标 | 单位 | 2023年 | 2024年 | 2025年 |
|-----|-----------------------------------|----|-------|-------|-------|
| 63. | 按雇员类别划分 | | | | |
| | 高层人员 | 小时 | 39.59 | 51.00 | 55.00 |
| | 中层人员 | 小时 | 45.02 | 47.00 | 47.00 |
| | 一般人员 | 小时 | 37.32 | 31.00 | 34.00 |
| 64. | 管理团队中女性所占比例（部门主任级及以上） | % | 41 | 46 | 45 |
| 65. | 女性与男性职工薪酬比例 | | | | |
| | 管理层 | % | 1 | 1 | 1 |
| | 一般职工 | % | 1 | 1 | 1 |
| 66. | 人均带薪休假天数 | 天 | 11 | 11 | 10 |
| 67. | 劳动合同签订率 | % | 100 | 100 | 100 |
| 68. | 社会保险覆盖率 | % | 100 | 100 | 100 |
| 69. | 员工体检覆盖率 | % | 100 | 100 | 100 |
| 70. | 安全生产总投入 | 亿元 | / | 0.3 | 1 |
| 71. | 安全培训人次 | 人次 | 3748 | 5822 | 500 |
| 72. | 安全培训覆盖率 | % | / | 100 | 100 |
| 73. | 因伤损失工作日数 | 天 | 709 | 957.5 | 0 |
| 74. | 因工死亡事故 | 宗 | 2 | 0 | 0 |
| 75. | 二十万小时可记录工伤事故率 | % | 0.359 | 0.361 | 0 |
| 76. | 职业病率 | % | 0 | 0 | 0 |
| 77. | 研发投入 | 亿元 | - | 0.17 | 0.78 |
| 78. | 有效专利总数 | 项 | 4 | 4 | 5 |
| 79. | 与公司建立了长期合作的供应商数量 | | | | |
| | 总数 | 个 | 1005 | 829 | 1247 |
| | 中国内地 | 个 | 1005 | 829 | 1238 |
| 80. | 其中经公司环境、社会风险筛选及管控的供应商数量 | | | | |
| | 总数 | 个 | 970 | 829 | 1146 |
| | 中国内地 | 个 | 970 | 829 | 1137 |
| 81. | 通过质量、职业健康安全、环境或能源管理等体系认证的供应商数量 | 间 | 527 | 500 | 366 |
| 82. | 客户（例如：酒店宾客、写字楼租户、小区业主、展馆宾客等）服务满意度 | % | 95.11 | 94.31 | 93.41 |
| 83. | 产品及服务涉嫌安全与健康的诉讼案件 | 宗 | 0 | 0 | 0 |
| 84. | 年内收到的客户投诉件数 | 例 | 6 | 20 | 1526 |
| 85. | 妥善回复和处置的投诉占比 | % | 100 | 100 | 98.5 |
| 86. | 产品及服务涉嫌侵犯知识产权的案件数目 | 宗 | 0 | 0 | 0 |
| 87. | 保修期内房屋出现质量问题的占比 | % | 0 | 0 | 32.5 |
| 88. | 房屋及服务涉嫌安全与健康的诉讼案件 | 宗 | 0 | 0 | 0 |
| 89. | 因泄露客户信息而遭到投诉件数 | 例 | 0 | 0 | 1 |

| 编号 | 绩效指标 | 单位 | 2023年 | 2024年 | 2025年 |
|-----|---------------------------------|----|--------|--------|--------|
| 90. | 乡村振兴工作投入金额（包含扶贫项目中投入资金及物资折款的资金） | 万元 | 905.5 | 806.66 | 745.17 |
| 91. | 其中：资金总额 | 万元 | 75.00 | 50.00 | 65.00 |
| 92. | 其中：物资折款总额 | 万元 | 830.45 | 756.66 | 680.17 |
| 93. | 乡村振兴惠及人数 | 人 | 94 | 132 | 800 |
| 94. | 帮困慰问金受助人次数 | 人次 | 70 | 27 | 34 |
| 95. | 帮困慰问金投入总额 | 万元 | 5.2 | 6.07 | 8.5 |
| 96. | 公司志愿者人数 | 人 | 97 | 242 | 263 |
| 97. | 志愿者活动时长 | 小时 | 439 | 761 | 958 |

- 1 氮氧化物排放量是本公司京内持有型物业 2025 年度以柴油和天然气为燃料的设备导致的大气污染物排放总量。此大气污染物排放的计算方法及相关排放系数参考了《排放源统计调查产排污核算方法和系数手册》。
- 2 硫氧化物排放量是本公司京内持有型物业 2025 年度以柴油和天然气为燃料的设备导致的大气污染物排放总量。此大气污染物排放的计算方法及相关排放系数参考了原中华人民共和国环境保护部发布的《关于北京市燃气设施燃用市政管道天然气）二氧化硫排污系数有关问题的复函》以及《排放源统计调查产排污核算方法和系数手册》。
- 3 此温室气体排放清单的计算方法及相关排放系数参考了北京市生态环境局发布的《北京市企业（单位）二氧化碳排放核算和报告指南（2018 版）》《二氧化碳排放核算和报告要求 电力生产业》（DB11/T1781-2020）及世界资源研究所（WRI）和世界可持续发展工商理事会（WBCSD）发布的《温室气体核算系：企业核算与报告标准》。本公司 2025 年度的温室气体计算范围包括使用汽油机动车、柴油机动车等以柴油为燃料的设备，及燃气锅炉等以天然气为燃料的设备导致的温室气体直接排放，使用外购电力及外购热力导致的温室气体间接排放。
- 4 计算范围为本公司京内持有型物业年度用量的总和。本报告所披露的各能源消耗量数据根据能源的实际消耗量及国际能源署提供的相关转换因子计算。
- 5 所排放污水均属于生活污水。

指标索引

| 香港联交所《环境、社会及管治报告守则》 | | |
|---------------------|---|---|
| 范畴与层面 | 一般披露及关键绩效指标 | 披露位置或备注 |
| A 环境 | | |
| 层面 A1: 排放物 | 一般披露：有关废气排放、向水及土地的排污、有害及无害废弃物的产生等的政策及遵守对发行人有重大影响的相关法律及规例的资料。 | 二、北辰之绿，谱写生态新篇章 - (三) 推行节能减排 - 控制污染排放 二、北辰之绿，谱写生态新篇章 - (一) 完善环境管理 |
| | A1.1 排放物种类及相关排放数据。 | 附录 - 关键绩效表 |
| | A1.2 所产生有害废弃物总量（以吨计算）及（如适用）密度（如以每产量单位、每项设施计算）。 | 附录 - 关键绩效表 |
| | A1.3 所产生无害废弃物总量（以吨计算）及（如适用）密度（如以每产量单位、每项设施计算）。 | 附录 - 关键绩效表 |
| | A1.4 描述所订立的排放量目标及为达到这些目标所采取的步骤。 | 二、北辰之绿，谱写生态新篇章 - (三) 推行节能减排 - 控制污染排放 |
| 层面 A2: 资源使用 | A1.5 描述处理有害及无害废弃物的方法，及描述所订立的减废目标及为达到这些目标所采取的步骤。 | 二、北辰之绿，谱写生态新篇章 - (三) 推行节能减排 - 控制污染排放 |
| | 一般披露：有效使用资源（包括能源，水及其他原材料）的政策。 | 二、北辰之绿，谱写生态新篇章 - (三) 推行节能减排 - 节约能源资源 |
| | A2.1 按类型划分的直接及 / 或间接能源（如电、气或油）总耗量（以千个千瓦时计算）及密度（如以每产量单位、每项设施计算）。 | 附录 - 关键绩效表 |
| | A2.2 总耗水量及密度（以每产量单位、每项设施计算）。 | 附录 - 关键绩效表 |
| | A2.3 描述所订立的能源使用效益目标及为达到这些目标所采取的步骤。 | 二、北辰之绿，谱写生态新篇章 - (三) 推行节能减排 - 节约能源资源 |
| 层面 A3: 环境及天然资源 | A2.4 描述求取适用水源上可有任何问题，以及所订立的用水效益目标及为达到这些目标所采取的步骤。 | 二、北辰之绿，谱写生态新篇章 - (三) 推行节能减排 - 节约能源资源 |
| | A2.5 制成品所用包装材料的总量（以吨计算）及（如适用）每生产单位占量。 | 由于本公司业务性质，此项指标对本公司而言不适用 |
| | 一般披露：减低发行人对环境及天然资源造成重大影响的政策。 | 二、北辰之绿，谱写生态新篇章 |
| | A3.1 描述业务活动对环境及天然资源的重大影响及已采取管理有关影响的行动。 | 二、北辰之绿，谱写生态新篇章 |

| 香港联交所《环境、社会及管治报告守则》 | | |
|---------------------|--|--|
| 范畴与层面 | 一般披露及关键绩效指标 | 披露位置或备注 |
| B. 社会 | | |
| 雇佣与劳工实践 | | |
| 层面 B1: 雇佣 | 一般披露：有关薪酬及解雇、招聘及晋升、工作时数、假期、平等机会、多元化、反歧视以及其他待遇及福利的政策及遵守对发行人有重大影响的相关法律及规例的资料。 | 三、北辰之情，共筑美好新生活 - (一) 构建和谐企业 - 凝聚职工合力 |
| | B1.1 按性别、雇佣类型（如全职或兼职）、年龄组别及地区划分的雇员总数。 | 附录 - 关键绩效表 |
| 层面 B2: 健康与安全 | B1.2 按性别、年龄组别及地区划分的雇员流失比率。 | 附录 - 关键绩效表 |
| | 一般披露：披露有关提供安全工作环境及保障雇员避免职业性危害的政策及遵守对发行人有重大影响的相关法律及规例的资料。 | 三、北辰之情，共筑美好新生活 - (一) 构建和谐企业 - 守护健康安全 |
| | B2.1 过去三年（包括汇报年度）每年因工亡故的人数及比率。 B2.2 因工伤损失工作日数。 B2.3 描述所采纳的职业健康与安全措施，以及相关执行及监察方法。 | 附录 - 关键绩效表 附录 - 关键绩效表 三、北辰之情，共筑美好新生活 - (一) 构建和谐企业 - 守护健康安全 |
| 层面 B3: 发展与培训 | 一般披露：有关提升雇员履行工作职责的知识及技能的政策。描述培训活动。 | 三、北辰之情，共筑美好新生活 - (一) 构建和谐企业 - 凝聚职工合力 |
| | B3.1 按性别及雇员类别（如高级管理层、中级管理层等）划分的受训雇员百分比。 B3.2 按性别及雇员类别划分，每名雇员完成受训的平均时数。 | 附录 - 关键绩效表 附录 - 关键绩效表 |
| 层面 B4: 劳工准则 | 一般披露：有关防止童工或强制劳工政策及遵守对发行人有重大影响的相关法律及规例的资料。 | 三、北辰之情，共筑美好新生活 - (一) 构建和谐企业 - 凝聚职工合力 |
| | B4.1 描述检讨招聘惯例的措施以避免童工及强制劳工。 B4.2 描述在发现违规情况时消除有关情况所采取的步骤。 | 三、北辰之情，共筑美好新生活 - (一) 构建和谐企业 - 凝聚职工合力 三、北辰之情，共筑美好新生活 - (一) 构建和谐企业 - 凝聚职工合力 |

| 香港联交所《环境、社会及管治报告守则》 | | |
|---------------------|---|---|
| 范畴与层面 | 一般披露及关键绩效指标 | 披露位置或备注 |
| B. 社会 | | |
| 营运惯例 | | |
| 层面 B5: 供应链管理 | 一般披露：管理供应链的环境及社会风险政策。 | 三、北辰之情，共筑美好新生活 - (二) 携手伙伴共赢 - 加强供应链管理 |
| | B5.1 按地区划分的供应商数目。 | 附录 - 关键绩效表 |
| | B5.2 描述有关聘用供应商的惯例，向其执行有关惯例的供应商数目和有关惯例的执行及监察方法。 | 三、北辰之情，共筑美好新生活 - (二) 携手伙伴共赢 - 加强供应链管理 |
| | B5.3 描述有关识别供应链每个环节的环境及社会风险的惯例，以及相关执行及监察方法。 | 三、北辰之情，共筑美好新生活 - (二) 携手伙伴共赢 - 加强供应链管理 |
| | B5.4 描述在拣选供应商时促使多用环境产品服务的惯例，以及相关执行及监察方法。 | 三、北辰之情，共筑美好新生活 - (二) 携手伙伴共赢 - 加强供应链管理 |
| 层面 B6: 产品责任 | 一般披露：有关所提供产品和服务的健康与安全、广告、标签及私隐事宜以及补救方法的政策及遵守对发行人有重大影响的相关法律及规例的资料。 | 三、北辰之情，共筑美好新生活 - (三) 品牌价值引领 - 锻造卓越品质 |
| | B6.1 已售或已运送产品总数中因安全健康理由而须回收的百分比。 | 由于本公司业务性质，此项指标对本公司而言不适用 |
| | B6.2 接获关于产品及服务的投诉数目以及应对方法。 | 三、北辰之情，共筑美好新生活 - (三) 品牌价值引领 - 锻造卓越品质 附录 - 关键绩效表 |
| | B6.3 描述与维护及保障知识产权有关的惯例。 | 一、北辰之治，引领合规新航程 - (三) 恪守合规经营 - 落实合规管理 |
| | B6.4 描述质量检定过程及产品回收程序。 | 三、北辰之情，共筑美好新生活 - (二) 携手伙伴共赢 - 加强供应链管理 三、北辰之情，共筑美好新生活 - (三) 品牌价值引领 - 锻造卓越品质 |
| | B6.5 描述消费者资料保障及私隐政策，以及相关执行及监察方法。 | 三、北辰之情，共筑美好新生活 - (三) 品牌价值引领 - 锻造卓越品质 |
| 层面 B7: 反贪污 | 一般披露：有关防止贿赂、勒索、欺诈及洗黑钱的政策及遵守对发行人有重大影响的相关法律及规例的资料。 | 一、北辰之治，引领合规新航程 - (三) 恪守合规经营 - 严守商业道德 |
| | B7.1 于汇报期内对发行人或其雇员提出并已审结的贪污诉讼案件的数目及诉讼结果。 | 附录 - 关键绩效表 |
| | B7.2 描述防范措施及举报程序，以及相关执行及监察方法。 | 一、北辰之治，引领合规新航程 - (三) 恪守合规经营 - 严守商业道德 |
| | B7.3 描述向董事及员工提供的反贪污培训。 | 一、北辰之治，引领合规新航程 - (三) 恪守合规经营 - 严守商业道德 一、北辰之治，引领合规新航程 - (一) 强化党建引领 - 加强党的建设 |

| 香港联交所《环境、社会及管治报告守则》 | | |
|---------------------|--|--|
| 范畴与层面 | 一般披露及关键绩效指标 | 披露位置或备注 |
| B. 社会 | | |
| 社区 | | |
| 层面 B8: 社区投资 | 一般披露：有关以社区参与来了解营运所在社区需要和确保其业务活动会考虑社区利益的政策。 | 三、北辰之情，共筑美好新生活 - (四) 倾力回馈社会 |
| | B8.1 专注贡献范畴（如教育、环境事宜、劳工需求、健康、文化、体育）。 | 三、北辰之情，共筑美好新生活 - (四) 倾力回馈社会 |
| | B8.2 在专注范畴所动用资源（如金钱或时间）。 | 三、北辰之情，共筑美好新生活 - (四) 倾力回馈社会 附录 - 关键绩效表 |
| 气候相关披露 | | |
| 管治 | 管治 | 二、北辰之绿，谱写生态新篇章 - (二) 应对气候变化 - 治理 |
| 策略 | 气候相关风险和机遇 | 二、北辰之绿，谱写生态新篇章 - (二) 应对气候变化 - 影响、风险和机遇管理 |
| | 业务模式和价值链 | 二、北辰之绿，谱写生态新篇章 - (二) 应对气候变化 - 战略 二、北辰之绿，谱写生态新篇章 - (二) 应对气候变化 - 影响、风险和机遇管理 |
| | 策略和决策 | 二、北辰之绿，谱写生态新篇章 - (二) 应对气候变化 - 战略 |
| | 财务状况，财务表现及现金流量 ⁶ | — |
| | 气候韧性 | 二、北辰之绿，谱写生态新篇章 - (二) 应对气候变化 - 战略 二、北辰之绿，谱写生态新篇章 - (二) 应对气候变化 - 影响、风险和机遇管理 |
| 风险管理 | 风险管理 | 二、北辰之绿，谱写生态新篇章 - (二) 应对气候变化 - 影响、风险和机遇管理 |

香港联交所《环境、社会及管治报告守则》

| 范畴与层面 | 一般披露及关键绩效指标 | 披露位置或备注 |
|-------|---------------------|---|
| | | B. 社会 |
| 指标及目标 | 温室气体排放 ⁷ | 二、北辰之绿，谱写生态新篇章 - (二) 应对气候变化 - 指标与目标 附录 - 关键绩效表 |
| | 气候相关转型风险 | 二、北辰之绿，谱写生态新篇章 - (二) 应对气候变化 - 影响、风险和机遇管理 |
| | 气候相关物理风险 | 二、北辰之绿，谱写生态新篇章 - (二) 应对气候变化 - 影响、风险和机遇管理 |
| | 气候相关机遇 | 二、北辰之绿，谱写生态新篇章 - (二) 应对气候变化 - 影响、风险和机遇管理 |
| | 资本运作 ⁸ | — |
| | 内部碳定价 ⁹ | — |
| | 薪酬 ¹⁰ | — |
| | 行业指标 | 二、北辰之绿，谱写生态新篇章 - (二) 应对气候变化 - 指标与目标 附录 - 关键绩效表 |
| | 气候相关目标 | 二、北辰之绿，谱写生态新篇章 - (二) 应对气候变化 - 指标与目标 |
| | 跨行业指标以及行业指标适用性 | 二、北辰之绿，谱写生态新篇章 - (二) 应对气候变化 - 指标与目标 附录 - 关键绩效表 |

6 由于气候变化相关财务影响涉及较多长期假设，公司正评估适配自身业务模式的情景分析方法，目前尚未建立成熟的量化模型与情景分析框架，若现阶段进行量化披露，可能存在结果偏差，易对投资者决策造成潜在误导。基于此，公司已计划启动气候风险和机遇财务影响评估。

7 本公司价值链上下游供应商及客户数量众多、结构复杂，相关数据基础较为薄弱，为确保信息披露的准确性与可靠性，现阶段暂无法对所有范围3温室气体排放类别进行合理且准确的量化核算。未来，公司将根据战略需要逐步搭建完善范围3温室气体排放数据收集、核算体系，推进相关量化工作落地。

8 公司为应对气候相关风险与机遇所产生的支出已纳入维修费与年度环保投入，由于相关项目较多，且公司尚未设置气候相关风险与机遇资本开支的专项分类，故暂无法从维修费与年度环保投入中精确提取仅用于气候相关风险与机遇的支出数据。为此，公司已计划新增气候相关风险与机遇资本开支统计维度。

9 公司主营业务不属于高排放、高碳密集型行业，碳成本对经营决策、产品定价及投资回报的影响不构成重大影响。基于对公司气候风险的实质性评估，现阶段气候管理资源优先配置于范围1与范围2温室气体减排及能源效率提升，内部碳定价暂未纳入短期管理议程。公司计划持续跟踪行业实践与监管趋势，评估内部碳定价的适用性与实施时机，若未来业务结构变化或监管要求提升，将适时启动内部碳定价机制设计与试点。

10 公司目前正处于气候治理的基础建设阶段，尚未建立科学、可量化的气候绩效指标，暂不具备将气候绩效与薪酬挂钩的基础，将结合公司战略情况探索制定可量化、可考核的气候目标。

意见反馈

尊敬的读者：

您好！

非常感谢您阅读北京北辰实业股份有限公司《2025年可持续发展暨ESG报告》。如果您对本报告有任何意见和建议，请您填写下面的意见反馈表，通过信件、电子邮件或传真等方式发给本公司。对于您的宝贵意见，本公司致以深深的谢意！

1. 您对本报告的总体评价是：

好 较好 一般

2. 您认为本报告能否反映公司对经济、社会和环境的重大影响：

高 较高 一般 较低 低

3. 您认为本报告所披露信息、数据、指标的清晰、准确、完整度如何：

好 较好 一般 差 不了解

4. 您最满意本报告哪一方面？

.....

.....

.....

5. 您希望进一步了解哪些信息？

.....

.....

.....

6. 您对我们今后发布报告有哪些建议？

.....

.....

.....

7. 本公司联系方式：

地址：北京市朝阳区北辰东路8号

邮政编码：100101

电子邮箱：northstar@beijingns.com.cn