



立橋證券控股有限公司

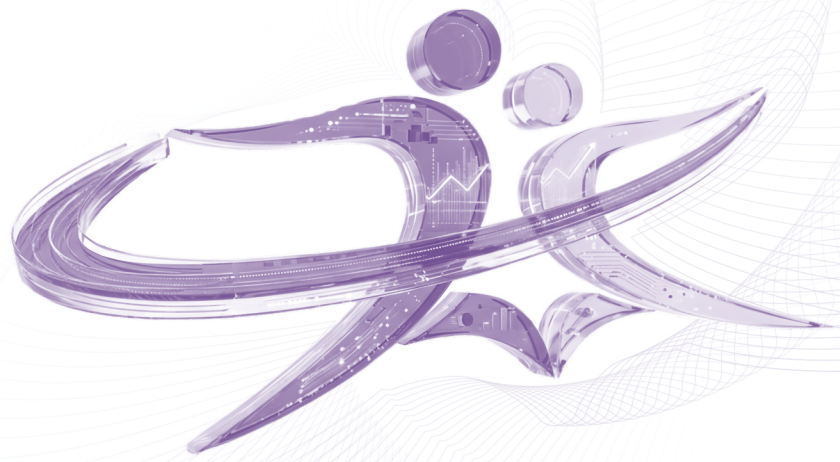
(於開曼群島註冊成立的有限責任公司)

股票代號: 8350.HK



2025

環境、社會及管治報告



目錄

緒言	2
報告範圍及界限	2
編製基準	2
董事會聲明—環境、社會及管治的治理架構	3
持份者參與及重要性評估	4
環境保護	5
僱傭及勞工常規	9
營運慣例	12

環境、社會及管治報告

緒言

立橋證券控股有限公司(下文稱為「本公司」)及其附屬公司(下文統稱「本集團」)致力實踐可持續發展，亦深明可持續發展對其業務及社區極為重要。本環境、社會及管治報告(「環境、社會及管治報告」)披露本集團為兌現可持續發展承諾而制定的政策和採取的措施。作為與各持份者的交流平台，環境、社會及管治報告亦會回應各持份者的重大期望，以促進相互理解。

本集團主要提供股票、期權及期貨的經紀業務。本集團亦提供保證金融資及放債人業務。

報告範圍及界限

環境、社會及管治報告涵蓋本集團於香港核心業務之環境及社會表現。除另有訂明者外，環境、社會及管治報告涵蓋由二零二五年一月一日至二零二五年十二月三十一日(「本年度」)的具體環境、社會及管治政策與表現，時間範圍與年報一致。

於編製本環境、社會及管治報告的過程中，我們已對本集團現有的環境、社會及管治常規作出詳盡審查及評估，以期於日後取得更好的業績表現。

本環境、社會及管治報告載有對持份者而言屬重要的資料，可令彼等了解本集團於香港日常營運的環境、社會及管治常規及表現。本環境、社會及管治報告涵蓋的報告範圍與上一年度相比並無變化。

編製基準

環境、社會及管治報告乃根據香港聯合交易所有限公司(「聯交所」)GEM證券上市規則(「GEM上市規則」)附錄二十所載「環境、社會及管治報告指引」(「環境、社會及管治報告指引」)所編製。

於編製本環境、社會及管治報告期間，本集團已應用環境、社會及管治報告指引規定的報告原則如下：

- 「重要性」—「持份者參與及重要性評估」一節所詳述的重要性評估確保環境、社會及管治報告處理對我們業務而言最重要的環境、社會及管治議題。
- 「量化」—對環境、社會及管治報告中披露的定量數據加上補充附註，以解釋於計算排放及能源消耗時使用的任何標準、方法及轉換係數的來源。
- 「一致性」—一旦被視為重大時，環境、社會及管治報告均會詳細闡述所使用的標準、工具、假設及／或轉換係數的來源，以及與先前報告任何不一致之處的說明。

有關本集團的企業管治常規的資料，請參閱本年報第10至22頁所載的「企業管治報告」一節。

環境、社會及管治報告(續)

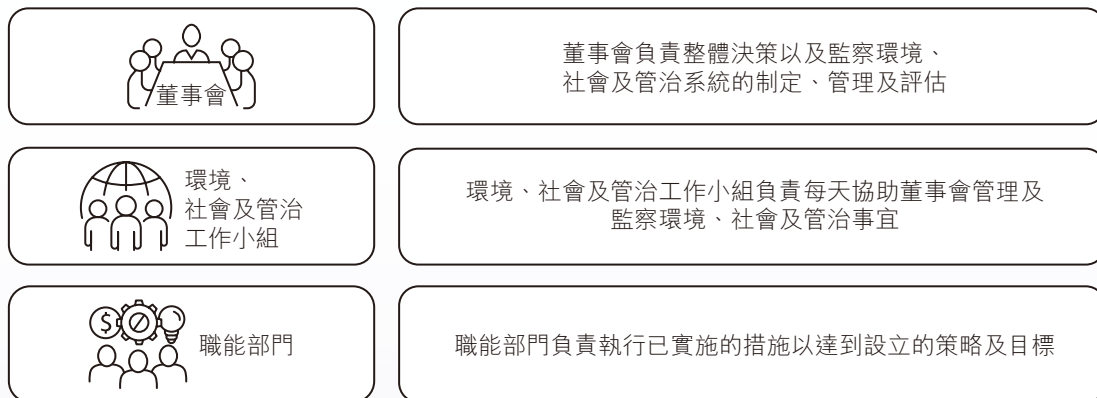
董事會聲明環境、社會及管治的治理架構

董事會(「**董事會**」)欣然按照GEM上市規則附錄二十所載由聯交所刊發的環境、社會及管治報告指引呈報本集團的環境、社會及管治報告。本集團充分承擔社會責任，作為應對環境、社會及管治規定及社會面臨挑戰的貢獻，並實施多項與環境保護、就業及勞工常規、營運常規及社區投資相關的重大舉措。

我們將環境、社會及管治承諾視為我們企業社會責任的一部分，並會將環境、社會及管治納入我們的決策程序。為此，我們已制定核心管治框架，以確保環境、社會及管治治理與我們的戰略增長保持一致，同時倡導將環境、社會及管治融入我們的業務營運。我們的企業社會責任架構分為董事會及環境、社會及管治工作小組兩部分。

董事會對監督本集團的環境、社會及管治問題承擔最終責任，包括環境、社會及管治管理方法、戰略及政策。為更好管理本集團的環境、社會及管治表現及識別潛在風險，董事會於環境、社會及管治工作小組的協助下定期進行重要性評估，以參考持份者的意見評估及優先考慮重大環境、社會及管治相關問題。

環境、社會及管治工作小組由高級管理層核心成員組成，旨在促進董事會對環境、社會及管治事項的監督。環境、社會及管治工作小組負責收集及分析環境、社會及管治數據，監督及評估本集團的環境、社會及管治表現，確保遵守環境、社會及管治相關法例及規例，並編製環境、社會及管治報告。環境、社會及管治工作小組定期召開會議，評估現行政策及程序的有效性，並制定適當的解決方案，以提高環境、社會及管治政策的整體表現。於會議上，環境、社會及管治工作小組討論現有及未來計劃，以監控及管理本集團於可持續發展方面的戰略目標，降低潛在風險，並將其對我們業務營運的負面影響降至最低。透過制定環境、社會及管治相關目標及指標，將本集團營運對環境的影響降至最低，本集團重申將可持續發展融入業務營運及履行企業責任的承諾。環境、社會及管治工作小組定期向董事會報告，協助評估及識別本集團環境、社會及管治風險及機遇，評估內部監控機制的實施及有效性，並審查既定目標及指標的進展情況。



環境、社會及管治報告(續)

持份者參與及重要性評估

本集團重視與持份者的多渠道互動。本集團積極尋求一切了解及與持份者溝通的機會，確保能改進我們的服務。我們堅信持份者在促進我們取得業務成功方面發揮著重要作用。下表概述所識別的核心持份者群體及我們的溝通方式。

持份者	可能關注事宜	溝通及回應
香港交易所	遵守GEM上市規則，及時準確作出公告	會議、培訓、研討會、課程、網站更新及公告
政府	遵守法律法規，避免逃稅，為社會福祉做貢獻	互動及視察、政府檢查、報稅表及其他資料
監管機構	遵守法律法規，及時準確發出報告及通知	會議、培訓、報告及通知備案
供應商	付款期	現場參觀
投資者	企業管治體系、業務策略及表現、投資回報	為投資者、媒體及分析師提供的研討會、訪談、股東大會、財務報告
媒體與公眾	企業管治、環保	於本公司網站發佈的新聞
客戶	服務質素、合理定價、服務價值、個人資料保護	現場參觀、客戶服務
僱員	權利及福利、僱員薪酬、培訓及發展、工作時長、工作環境、勞工保護及工作安全	培訓、與僱員面談、設置內部通告
社區	社區環境、僱傭及社區發展、社會福祉	社區活動、義工活動及捐贈

本集團已於多個社交媒體平台建立社交媒體賬戶，以加強本公司與其持份者之間的溝通。本集團將透過股東大會、企業網站及建設性對話等方式增加持份者的參與，以推動長期繁榮。本集團相信，良好的環境、社會及管治表現對本集團的可持續業務發展及社區非常重要。

本集團致力於保護及改善生態環境及社會因素，將其活動對環境的影響降至最低。於整個持份者參與活動中，本集團管理層已協助董事會檢討其營運，識別關鍵環境、社會及管治問題，並評估該等問題對其業務及持份者的重要性。本集團政策是推進綠色營運，從而逐步實現本集團與環境及社會的協調發展。所有已識別的重大環境、社會及管治問題，包括環境保護、就業及勞工常規、產品責任及社區投資，均已於環境、社會及管治報告中披露。本集團將繼續為持份者創造價值，支持慈善事業及環境保護。

環境、社會及管治報告(續)

資料及反饋

有關環境及企業管治的詳細資料，請參閱本集團的年報。本集團將高度重視閣下的意見。倘若閣下有任何意見或建議，請隨時透過以下方式與我們聯繫：

電郵：co@wlsec.com

環境保護

概覽

由於本集團的業務性質，本集團並不涉及任何對天然資源的重大影響。儘管如此，本集團仍採取措施提高能源效率、節約營運資源並提高員工的環保意識。本集團營運的主要環境影響與能源及紙張消耗有關。為實現環境保護，本集團逐步增加了科技上的投入來讓更多流程可以電子化進行，從而減低紙張及打印的使用。

於本年度，本集團並不知悉任何重大違反有關廢氣及溫室氣體(「溫室氣體」)排放、向水及土地的排污以及產生有害及無害廢棄物的香港相關法例及規例的情況。該等相關法例及規例包括但不限於《空氣污染管制條例》(香港法例第311章)及《廢物處置條例》(香港法例第354章)。

廢氣排放

由於本集團的業務性質，日常業務營運並無產生重大廢氣排放。

辦公室用電是本集團溫室氣體排放的主要來源。為減少辦公室的碳足跡，本集團正努力加大對節能設備的投資，並每月監測能源使用情況。此外，本集團鼓勵僱員於每個工作日結束時關閉所有電腦及辦公室設備、電器及空調，並將空調室溫設置為25.5°C。由於本集團並無擁有或經營任何機器，包括消耗汽油及柴油等化石燃料的車輛，因此並不涉及重大的直接溫室氣體排放(範圍1)。本集團亦鼓勵僱員使用公共交通工具而非私家車，並鼓勵他們於通勤決策中考慮環境影響，以減少廢氣及溫室氣體排放。於本年度，本集團設定的目標為於未來3年的總溫室氣體排放密度(噸二氧化碳當量/僱員)與本年度相若或相比有所減少。

下表概述於本年度及上一年度之溫室氣體排放數據。

	二零二五年	二零二四年
碳排放(僅限範圍2) ¹ (噸二氧化碳當量)	31	33
碳密度(噸二氧化碳當量/平方米建築面積) ²	0.1	0.11

附註：

- (1) 我們目前僅考慮範圍2碳排放(購買電力消耗之間接排放)。根據港燈刊發的可持續發展報告，於二零二四年所售每千瓦時電力所產生的碳足跡為0.6公斤。
- (2) 由於所有碳排放均來自我們辦公室的使用；因此，建築面積僅指本集團之自用辦公室。

環境、社會及管治報告(續)

調查結果及分析

值得注意的是，本年度碳排減少，由於本集團在發展業務的同時保持注意節能。

廢棄物管理

本集團秉持廢棄物管理原則，努力有效管理及處置業務活動產生的廢棄物。我們的廢棄物管理做法符合有關環境保護的相關法例及規例。除監管機構所規定者外，本集團已採用電子文件代替傳統紙張文件的政策。

由於本集團的業務性質，日常營運中不會產生大量有害廢棄物。倘產生任何有害廢棄物，本集團必須委聘合資格的化學廢棄物收集商進行處理，以遵守相關環保法例及規例。

本集團營運產生的無害廢棄物主要為紙張。為建立無紙化工作場所，本集團在科技上進行了更大的投入，讓更多流程可以電子化進行，並鼓勵員工轉為電子文件或掃描，以減少紙張消耗。本集團鼓勵員工雙面打印文件、雙面使用紙張、透過電話、電子郵件及其他通訊軟件等電子方式發送文件及問候，以及在不再需要使用時回收文件。我們亦鼓勵我們的客戶收取電子報表以取代實物報表，以盡量減少使用紙張。於本年度，本集團設定的目標為於未來10年的無害廢棄物總數與本年度相若或相比減少10%。

下表概述於本年度及上一年度我們產生之無害廢棄物數據：

	二零二五年	二零二四年
紙張(公斤)	403	180
密度(公斤/平方米建築面積) ¹	1.3	0.6
密度(公斤/僱員)	14.4	16.3

附註：

(1) 由於所有無害廢棄物均於辦公室內產生；因此，建築面積僅指本集團之自用辦公室。

調查結果及分析

值得注意的是，雖然本年度的紙量使用提升，但每員工的密度下降，由於我們持續投入科技來促使更多流程可以無紙化完成。

環境、社會及管治報告(續)

資源使用

節能於任何時候均屬重要，是本集團持續減少溫室氣體及碳排放的最關鍵方法。本集團已就監管能源及水的使用制定相關政策及程序，以提高效率並減少不必要的資源使用。儘管本集團將繼續改善辦公室的節能，惟我們著重於現有的空調及電腦設備及其基礎設施。

(1) 能源管理

本集團日常營運主要消耗電力。本集團旨在通過識別及採取適當措施，盡量減少我們的營運對環境造成的影響。我們已制定能源措施及實踐，以表明我們對提高能源效率的承諾。本集團提醒僱員於離開辦公室前關閉所有電燈、空調及電力設備。冷氣維持於25.5°C以節約能源。由於本集團並無擁有或經營任何機器，包括使用汽油及柴油等消耗化石燃料的車輛，因此不涉及重大直接能源消耗。於本年度，本集團設定的目標為於未來3年的總能源消耗密度(千瓦時／僱員)與本年度相若或相比有所減少。

	二零二五年	二零二四年
電力消耗(千瓦時)	18,597	21,733
電力消耗密度(千瓦時／平方米建築面積) ¹	62	72
電力消耗密度(千瓦時／僱員)	664	2,173

附註：

(1) 由於所有碳排放均來自我們辦公室的使用；因此，建築面積僅指本集團之自用辦公室。

調查結果及分析

電力消耗及電力消耗密度於本年度有所下降主要是由於本集團在發展業務的同時保持注意節能。

(2) 水資源管理

儘管本集團的用水僅限於辦公室的基本清潔及衛生，本集團仍提倡辦公室行為改變，並定期檢查以防止漏水。茶水間均張貼環保信息以提醒僱員節約用水。此外，本集團要求僱員於不使用時關閉水龍頭，並及時向有關部門報告水龍頭或管道洩漏。

由於我們辦公室的供水及排水設施由本集團租用物業的物業管理公司管理，本集團於本年度無法查閱用水量記錄。由於業務性質及經營地點，本集團於取水作適當用途方面並無遇到任何重大問題。於本年度，本集團設定的目標為於未來3年實施額外措施，進一步提升僱員節約用水意識。

(3) 包裝材料的使用

由於業務性質，由於本集團並無任何工業生產或任何製造設施，本集團並無大量消耗產品包裝材料。

環境、社會及管治報告(續)

環境及天然資源

本集團於環境保護方面追求最佳實踐，並專注於其業務對環境及天然資源的影響。由於本集團的業務性質，其對天然資源的影響有限。本集團於遵守相關環保法例及規例以及妥善保護自然環境的同時，亦將環保理念融入內部管理及日常營運，以實現環境可持續發展。

本集團認識到有責任盡量減少其營運對環境的負面影響，以實現可持續發展，為其持份者及社區創造長期價值。本集團持續監測業務營運是否對環境造成任何潛在影響，並透過推廣綠色辦公室將對環境的影響降至最低。於適用情況下，本集團採用綠色採購策略以保護天然資源。

氣候變化

全球對氣候變化的認識不斷提高，是其中一個討論最多的話題。本集團認識到識別及緩解重大氣候相關問題的重要性，因此密切關注氣候變化對我們的業務和營運的潛在影響，並致力於管理可能影響本集團業務活動的潛在氣候相關風險。根據氣候相關財務資訊披露工作組制定的報告框架，氣候相關風險分為兩大類，即物理風險及轉型風險。本集團已實施風險管理活動以識別及減輕氣候相關風險。

(1) 物理風險

颱風、風暴、暴雨、極寒或酷熱等極端天氣事件的頻率及嚴重程度不斷增加，為本集團的業務帶來急性及慢性實質性風險。於極端天氣事件下，本集團的生產力將因僱員的安全受到威脅、電網或通訊基礎設施可能受到破壞而減少，從而使本集團面臨與不履約及延遲履約相關的風險，直接對本集團收益造成負面影響。

為盡量減少影響地區的潛在風險及危害，本集團已制定緩解計劃，包括靈活的工作安排及惡劣或極端天氣情況下的預防措施。本集團將探索應急計劃以進一步降低我們的裝置因極端天氣事件而受損，以提高業務穩定性。

(2) 轉型風險

為實現碳中和的全球願景，本集團預期由於氣候變化導致監管、技術及市場格局將發生轉變，包括收緊國家政策及上市規則以及出現環境相關稅項。更嚴格的環境法例及規例可能使企業面臨更高的索賠及訴訟風險，可能會產生額外的合規成本並影響本集團的聲譽。

為應對政策及法律風險以及聲譽風險，本集團持續關注法例或規例的任何變化及全球氣候變化趨勢，避免因延遲回應導致成本增加、違規罰款或聲譽風險。此外，本集團一直採取全面的環保措施，包括溫室氣體減排措施，並制定於日後逐步減少本集團能源消耗及溫室氣體排放的目標。

環境、社會及管治報告(續)

僱傭及勞工常規

本集團提倡「以人為本」的企業文化，人才是最重要的資產。本集團致力於為每名僱員創造健康安全的工作環境，並為他們提供培訓及發展。本集團於招聘、培訓及發展、晉升及福利方面貫徹平等對待所有僱員。本集團禁止對性別、種族背景、宗教及膚色的一切歧視。本集團深信員工多元化為本集團帶來更多利益，並致力打造多元化及緊密聯繫的員工隊伍，融合多元文化可為我們帶來更多創意及創新。

僱傭

僱員是本集團最寶貴的資產。本集團致力為僱員提供愉快及健康的工作環境。本集團關懷我們的僱員，並深明擁有良好的員工關係及積極進取的工作場所對本集團的高效營運至關重要。為充分發揮員工的能力及潛力，本集團備有員工手冊，確保每位員工了解本集團的政策。我們的員工手冊重點介紹有關本集團的一般資料及與員工僱傭相關的政策。我們的員工手冊的內容會定期審閱，並透過內部備忘錄通知任何更改。

於本年度，本集團並不知悉有任何重大違反香港僱傭相關法例及規例的情況，對本集團造成重大影響。相關法例及規例包括但不限於《僱傭條例》(香港法例第57章)及《最低工資條例》(香港法例第608章)。

勞動力多元化

截至二零二五年十二月三十一日，本集團於香港共聘用23名員工(二零二四年：11名員工)及於深圳聘用7名員工(二零二四年：5)。按性別、年齡組別、僱傭類型及地理區域劃分的總勞動力如下：

按性別劃分之明細

女性	60%
男性	40%

按年齡劃分之明細

21-30歲	29%
31-40歲	50%
41-50歲	14%
50歲以上	7%

按僱傭類別劃分之明細

全職	100%
----	------

按地理位置劃分之明細

香港	79%
深圳	21%

為向僱員提供平等機會以吸引及挽留人才，本集團致力成為平等機會僱主，不會因個人特徵、性別或年齡而歧視。無論任何種族、性別、膚色、年齡、家庭背景、民族傳統、宗教、體質及國籍，本集團於招聘、培訓與發展、薪酬、福利及利益等方面為僱員提供平等的機會，以及晉升以促進他們的個人及職業發展。本集團制定及實施促進和諧及尊重工作場所的政策。為確保所有僱員得到公平及平等的保護，本集團對工作場所的性騷擾或虐待採取零容忍態度。

環境、社會及管治報告(續)

招聘、晉升及解僱

僱員的資格、專業技能及經驗對服務質量有重大影響。本集團根據業務發展需要及公平公正的原則，透過公開招聘或內部晉升甄選最優秀、合適的合資格人員。本集團採用穩健且透明的招聘流程，根據職位標準擇優錄取，並根據個人是否適合該職位以及符合本集團當前及未來需求的潛力招聘人員。

每年將重新啟動績效評估以進行晉升。認識到我們員工的技能及經驗的價值，本集團擬採納一項政策，即於聘用任何外部員工之前，將首先考慮內部晉升。本集團的政策是根據績效而非候選人的資歷選擇最合適的候選人擔任更高級別的職務。員工的工資支付及晉升將根據他們對本集團設定的目標所取得的進步績效水平、貢獻及成就衡量。年度績效評估將每年進行一次。於績效討論過程中，員工及管理團隊將見面並討論他們對工作的期望，以便相互了解員工的職責及年內可達致的績效目標。

任何僱傭合約的終止都應基於合理、合法的理由及內部政策，例如員工手冊。本集團嚴禁任何形式的不公平或非法解僱。對工作表現不理想或屢次犯錯的僱員，本集團於發出警告信前會給予口頭警告。對於並無改善的僱員，本集團將考慮根據香港相關法例解僱僱員。

於本年度，本集團錄得流失率約21%(二零二四年：約50%)。下表顯示按性別及年齡組別劃分的僱員流失率：

按性別劃分之明細

女性	9%
男性	26%

按年齡組別劃分之明細

21-30歲	0%
31-40歲	29%
41-50歲	50%
50歲以上	0%

薪酬及福利

本集團的薪酬待遇乃參考個人表現、工作經驗及市場現行薪金水平而釐定。除基本薪金及強制性公積金(「強積金」)外，員工福利包括基本五天工作週、彈性休假安排、醫療保障計劃、節日禮物及週年聚餐。本集團為員工提供最少7天的年假及額外假期，包括補假、產假、恩恤假及考試假。本集團亦舉辦社交聚會活動，鼓勵僱員自願參與，旨在為僱員提供相互聯繫的機會，營造和諧的工作環境。這對本集團及僱員雙方都有利，因為它為僱員提供歸屬感及自我價值感，而正面的工作關係有助促進更好的協作及工作表現。

本年度本集團的流失率下降，主要由於去年本集團的控股股東發生變化，因此一次性的重組導致數名員工從本集團離職。

環境、社會及管治報告(續)

工作與生活平衡

本集團重視維持僱員健康生活方式及工作與生活平衡的重要性。本集團透過不同的平衡工作與生活的社交活動積極吸引僱員參與。此外，本集團規範工作時間，並為從事外勤工作的僱員提供加班補償。

健康及安全

本集團高度重視僱員的健康及生命安全。本集團為其僱員提供靈活的休息假期安排、醫療及住院計劃。本集團亦意識到為僱員提供安全舒適的良好工作環境尤為重要。本集團已制定颱風及暴雨警告訊號的工作安排。於過往回顧年度，本集團的營運並無員工因工死亡或嚴重工傷。本集團對僱員表現真誠的關懷。

於本年度，本集團並不知悉有任何重大違反香港健康及安全相關法例及規例的情況對本集團造成重大影響。相關法例及規例包括但不限於《職業安全及健康條例》(香港法例第501章)及《僱員補償條例》(香港法例第282章)。於本年度，本集團並無錄得任何工傷報告，因此工傷損失工作日數為零。於過去三年，本集團已達致零僱員工傷死亡。

工作場所安全

急救箱設於本集團茶水間一處容易看見的地方，並清楚標明「急救箱」，箱內設備一直處於職業安全與健康部所要求的可用狀態，並貼有告示註明負責急救箱的工作人員的姓名。本集團每年會對滅火器進行外觀檢查，以符合法規的規定。本集團亦已委任具備資格及經驗的註冊公司每年進行一次滅火設備的服務及保養，以確保辦公室內的滅火器於需要時能正常操作。

發展及培訓

本集團相信，僱員素質是維持本集團增長及提升盈利能力的最關鍵因素。培訓為僱員提供學習機會，讓本集團及僱員均有所獲。本集團擁有處理工作時更得心應手及靈活應對的高技能員工，而僱員有機會學習新技能，從新角度審視世界，及與其他人士建立網絡。

本集團於本年度定期安排員工接受培訓。員工參加培訓以培養技能並及時了解監管變動。除本集團主辦的培訓課程或研討會外，所有僱員均可申請管理層認為對本集團的企業方向及僱員的職業發展有利而推薦的培訓課程及考試假期以取得金融行業最新資訊。

於本年度，所有僱員均已接受本集團提供的培訓，每名僱員已完成的平均培訓時數約為2小時(按性別劃分－男性：2小時、女性：2小時；按僱傭類別劃分－高級管理人員：2小時、中級管理人員及其他僱員：2小時)。

環境、社會及管治報告(續)

勞工準則

本集團已遵守香港政府制定的相關勞工法例及政府規例。本集團不會聘用18歲以下的員工。任何僱員的工資不會低於政府規定的最低工資。每月薪金按員工手冊準時支付，而強積金於每月供款日之前的供款期繳付。

於本年度，本集團並不知悉有任何重大違反香港兒童及強迫勞動相關法例及規例的情況，會對本集團造成重大影響。相關法例及規例包括但不限於《僱用兒童規例》(香港法例第57B章)及《僱傭條例》。

營運慣例

供應鏈管理

本集團認識到健全的供應鏈管理實踐對減輕環境及社會風險的重要性，因此為其客戶服務的各方面制定政策及指引，包括標準化經營程序及員工培訓。

本集團優先考慮服務供應商的質素，以維持我們提供服務的一流標準，並努力與在各自領域擁有資格或專業知識的服務供應商合作及保持穩定的合作夥伴關係。本集團對供應商的表現進行定期審查，以確保他們的服務質素優良及貫徹。

綠色採購

本集團關注其供應商的環保意識，並向其業務夥伴及供應商推廣良好的環境表現及管治實踐。本集團鼓勵其業務夥伴及供應商考慮氣候變化對其營運構成的風險，並在供應商會議期間積極減輕其對環境的影響。此外，透過現場檢查對供應商的業務行為進行密切監控。在實地考察期間發現的任何不合規情況將立即向管理層報告，並將實施糾正措施計劃以及時糾正已識別的風險。

由於業務性質，本集團本年度並無採購大量物料。

產品責任

作為一家從事經紀業務的公司，本集團強調向客戶提供服務的可靠性。我們的資訊科技部門是全天候監控經紀服務的網絡狀態，以確保我們的服務連接不會中斷。此外，本集團定期投資網絡基礎設施，以維持向客戶提供良好及快速服務。

於本年度，本集團並不知悉有任何違反香港法例及規例對本集團造成重大影響的事件，而當中涉及產品健康及安全、廣告、標籤及與所提供產品及服務相關的私隱事宜。相關法例及規例包括但不限於《提供服務(隱含條款)條例》(香港法例第457章)及《個人資料(私隱)條例》(香港法例第486章)及《商品說明條例》(香港法例第362章)。

環境、社會及管治報告(續)

客戶服務及數據保護

本集團特別關注本集團及所有持份者的保密性及私隱問題。本集團遵守《個人資料(私隱)條例》中的保障資料原則，以防止濫用及洩漏個人資料。所有持份者的個人資料僅供本集團用於商業營運目的，不得轉售予任何第三方。僱員必須簽署保密協議，以確認收到並同意他們關於保護及不得洩露客戶資料的責任及義務。所有電腦連同備份服務均設有保安功能，需要密碼方能存取。本集團不時維護及提升物理及電子系統，以防止洩露個人資料。於本年度，概無發生任何遺失資料事件。

知識產權保護

本集團重視保護知識產權，並根據所有適用的法例規定制定政策，禁止侵犯知識產權。本集團已註冊商標，包括公司標誌「立橋」等。於本年度，本集團並無發生任何涉及隱私及知識產權的重大違反相關法例及規例的情況。

廣告和標籤

於本集團與客戶的交易中，所提供的資料屬完整、真實、準確、清晰，並符合所有監管機構、有關適當廣告的相關法例及規例。倘若本集團的廣告或營銷活動存在誤導性資料，我們將作出解釋並向客戶提供必要的補償，並修改或撤回廣告。

反貪污／反洗錢

本集團致力維持其企業文化的廉潔性。絕不容忍任何形式的貪污或賄賂。本集團嚴格遵守香港的所有反洗錢及反恐怖分子資金籌集的法例、法規及指引，例如《防止賄賂條例》及《打擊洗錢及恐怖分子資金籌集條例》。所有董事及僱員均必須嚴格遵守《員工手冊》，以防止任何賄賂、貪污及洗錢行為，並且於出現任何利益衝突時亦應遵守相關的規則及指引。本集團每年舉行反洗錢研討會，以向僱員介紹最新的政策及規例，並加強他們確認及處理洗錢及恐怖分子資金籌集方面的知識。本集團不會容忍僱員接受禮物、娛樂活動或任何不符合正常社交禮節及道德商業慣例的好處。本集團歡迎僱員及僱員有責任舉報工作上的任何不當行為、失當行為或舞弊。所有報告及獲披露的資料將會嚴格保密。

於本年度，本集團並不知悉任何重大違反賄賂、敲詐勒索、欺詐及洗錢相關法例及規例的情況。相關法例及規例包括但不限於《防止賄賂條例》(香港法例第201章)。於本年度，並無針對本集團或其僱員的貪污訴訟案件。

於本年度，所有董事均透過參加有關公司管治及規例的培訓課程或閱讀與本公司業務或他們的職務及職責相關的材料，已參與適當的持續專業發展活動。本集團將於下一個財政年度向我們的董事及僱員提供有關反貪污實踐的培訓。

環境、社會及管治報告(續)

舉報機制

本集團相信解決問題的開放政策；每當員工有善意的問題或投訴時，本集團預期員工直言不諱並與其經理或直接與高級管理層／董事溝通。本集團鼓勵員工於任何事件引起其關注後立即採取上述行動。此外，本集團亦鼓勵員工提出建議／意見，以提高本集團的工作質素。

社區投資

本集團致力支持社會參與及貢獻，並於日常營運中培養企業公民的企業文化及實踐。本集團鼓勵員工參與義工活動及慈善活動，讓他們有機會於工作場所以外建立聯繫，同時為當地社區作出貢獻，本集團透過捐贈及贊助支持非牟利機構以幫助社會的慈善、文化、教育及其他需求。