



CREDIT RATING REPORT

报告名称

长江精工钢结构（集团）股份有限公司主体与相关债项2026年度跟踪评级报告

目录

评定等级及主要观点
被跟踪债券及募集资金使用情况
主体概况
偿债环境
财富创造能力
偿债来源与负债平衡
外部支持
评级结论



信用等级公告

DGZX-R【2026】00404

大公国际资信评估有限公司通过对长江精工钢结构（集团）股份有限公司及“精工转债”的信用状况进行跟踪评级，确定长江精工钢结构（集团）股份有限公司的主体信用等级维持 AA，评级展望维持稳定，“精工转债”的信用等级维持 AA。

特此公告。

大公国际资信评估有限公司

评审委员会主任：

二〇二六年五月十五日



评定等级

主体信用					
跟踪评级结果	AA	评级展望	稳定		
上次评级结果	AA	评级展望	稳定		
债项信用					
债券简称	发行额(亿元)	年限(年)	跟踪评级结果	上次评级结果	上次评级时间
精工转债	20	6	AA	AA	2025.05

主要财务数据和指标 (单位: 亿元、%)

项目	2025	2024	2023
总资产	282.45	256.14	233.27
所有者权益	94.20	89.74	85.45
总有息债务	83.00	73.82	71.05
营业收入	208.38	184.92	165.06
净利润	6.11	5.27	5.71
经营性净现金流	7.89	7.71	4.71
毛利率	10.81	12.66	13.00
总资产报酬率	3.03	2.96	3.40
资产负债率	66.65	64.96	63.37
债务资本比率	46.84	45.13	45.40
EBITDA 利息保障倍数(倍)	6.68	5.20	4.73
经营性净现金流/总负债	4.45	4.91	3.26

注: 公司提供了 2023~2025 年财务报表, 众华会计师事务所(特殊普通合伙)分别对公司 2023~2025 年财务报表进行了审计, 并均出具了标准无保留意见的审计报告。

评级小组负责人: 肖尧

评级小组成员: 王洋

电话: 010-67413300

传真: 010-67413555

客服: 4008-84-4008

Email: dagongratings@dagongcredit.com

主要观点

长江精工钢结构(集团)股份有限公司(以下简称“精工钢构”或“公司”)仍主要从事钢结构业务。跟踪期内, 钢结构建筑节能环保优势突出, 得到国家政策支持, 公司在钢结构领域仍具有较强的市场竞争力, 新签合同额保持增长; 但钢结构企业始终面临钢材价格波动带来的成本控制压力, 公司合同资产及应收账款规模较大且应收账款部分款项账龄仍偏长, 赎回及回售未转股的可转债时可能面临较大的资金支出压力。

优势与风险关注

主要优势/机遇:

- 钢结构建筑节能环保优势突出, 得到国家政策支持, 未来发展潜力仍较大;
- 公司在钢结构领域施工资质等级高且较齐全, 技术研发能力仍较强, 承接工程项目获得较多工程质量奖项, 仍具有较强的市场竞争力;
- 2025 年, 公司新签合同额保持增长, 可对未来持续发展提供一定保障, 新签合同结构仍以工业建筑为主, 同时国际市场签约订单金额同比大幅提升, 市场领域进一步扩大。

主要风险/挑战:

- 钢结构建筑主要原材料为钢材, 项目执行过程中钢结构企业始终面临钢材价格波动带来的成本控制压力;
- 公司资产构成中合同资产及应收账款规模仍较大, 对资金形成较大占用, 同时应收账款计提坏账准备规模较大且部分款项账龄仍偏长, 存在一定回收风险;
- 截至 2025 年末, 公司总有息债务规模同比增长, 仍面临一定短期偿债压力, 若未来可转债已转股较少, 则赎回及回售未转股的可转债时, 公司可能面临较大的资金支出压力。



评级模型打分表结果

本评级报告所依据的评级方法与模型为《建筑企业信用评级方法与模型》，版本号为 PFM-JZ-2024-V. 5. 1，该方法与模型已在大公国际官网公开披露。本次评级模型及结果如下表所示：

评级要素	分数
要素一：财富创造能力	5.54
（一）市场竞争力	5.51
（二）运营能力	6.30
（三）可持续发展能力	5.47
要素二：偿债来源与负债平衡	5.07
（一）偿债来源	4.15
（二）债务与资本结构	6.02
（三）保障能力分析	5.24
（四）现金流量分析	7.00
调整项	无
基础信用等级	aa
外部支持	0
模型结果	AA

注：大公国际对上述每个指标都设置了 1~7 分，其中 1 分代表最差情形，7 分代表最佳情形。

评级模型所用的数据根据公开及公司提供资料整理。

最终评级结果由评审委员会确定，可能与上述模型结果存在差异。

评级历史关键信息

主体评级	债项名称	债项评级	评级时间	项目组成员	评级方法和模型	评级报告
AA/稳定	精工转债	AA	2025/05/16	孙博、肖尧	建筑企业信用评级方法与模型（V. 5. 1）	点击阅读全文
AA/稳定	精工转债	AA	2021/08/26	栗婧岩、刘银玲	建筑企业信用评级方法与模型（V. 3. 1）	点击阅读全文



评级报告声明

为便于报告使用人正确理解和使用大公国际资信评估有限公司（以下简称“大公国际”）出具的本信用评级报告（以下简称“本报告”），兹声明如下：

一、本报告中所载的主体信用等级仅作为大公国际对长江精工钢结构（集团）股份有限公司及相关债项跟踪评级使用，未经大公国际书面同意，本报告及评级观点和评级结论不得用于其他债券的发行等证券业务活动。

二、评级对象或其发行人与大公国际、大公国际子公司、大公国际控股股东及其控制的其他机构不存在任何影响本次评级客观性、独立性、公正性、审慎性的官方或非官方交易、服务、利益冲突或其他形式的关联关系。

大公国际评级人员与评级委托方、评级对象或其发行人之间，不存在影响评级客观性、独立性、公正性、审慎性的关联关系。

三、大公国际及评级项目组履行了尽职调查以及诚信义务，有充分理由保证所出具本报告遵循了客观、真实、公正、审慎的原则。

四、本报告的评级结论是大公国际依据合理的技术规范和评级程序做出的独立判断，评级意见未因评级对象或其发行人和其他任何组织机构或个人的不当影响而发生改变。

五、本报告引用的资料主要由评级对象或其发行人提供或为已经正式对外公布的信息，相关信息的合法性、真实性、准确性、完整性均由评级对象或其发行人/信息公布方负责。大公国际对该部分资料的合法性、真实性、准确性、完整性和有效性不作任何明示、暗示的陈述或担保。

由于评级对象或其发行人/信息公布方提供/公布的信息或资料存在瑕疵（如不合法、不真实、不准确、不完整及无效）而导致大公国际的评级结果或评级报告不准确或发生任何其他问题，大公国际对此不承担任何责任（无论是对评级对象或其发行人或任何第三方）。

六、本报告系大公国际基于评级对象及其他主体提供材料、介绍情况作出的预测性分析，不具有鉴证及证明功能，不构成相关决策参考及任何买入、持有或卖出等投资建议。该预测性分析受到材料真实性、完整性等影响，可能与实际经营情况、实际兑付结果不一致。大公国际对于本报告所提供信息所导致的任何直接或间接的投资盈亏后果不承担任何责任。

七、本报告债项信用等级自本报告出具之日起生效，有效期为受评债券存续期，主体信用等级有效期为 2026 年 5 月 15 日至 2027 年 5 月 14 日（若受评债券在该日期前均不再存续，则有效期至受评债券到期日）。在有效期限内，大公国际将根据需要对评级对象或其发行人进行定期或不定期跟踪评级，且有权根据后续跟踪评级的结论，对评级对象做出维持、变更或终止信用等级的决定并及时对外公布。

八、本报告版权属于大公国际所有，未经授权，任何机构和个人不得复制、转载、出售和发布；如引用、刊发，须注明出处，且不得歪曲和篡改。



跟踪评级说明

根据大公国际承做的长江精工钢结构（集团）股份有限公司信用评级的跟踪评级安排及相关合同条款，大公国际对评级对象的经营和财务状况以及履行债务情况进行了信息收集和分析，并结合其外部经营环境变化等因素，得出跟踪评级结论。

本次跟踪评级为定期跟踪。

被跟踪债券及募集资金使用情况

本次被跟踪债券概况及募集资金使用情况如下表所示：

表 1 本次被跟踪债券概况及募集资金使用情况（单位：亿元）					
债券简称	发行额度	债券余额	发行期限	募集资金用途	进展情况
精工转债	20.00	20.00 ¹	2022.04.22~ 2028.04.21	投资于六安技师学院综合型产教融合市级示范实训基地（第二校区）项目、长江精工智能制造产业园项目和补充流动资金	截至 2026 年 5 月 12 日已投入募集资金 15.18 亿元

数据来源：根据公司提供资料整理

“精工转债”自 2022 年 10 月 28 日进入转股期，初始转股价格为 5.00 元/股，后期因多次权益分派等原因自 2025 年 6 月 23 日起，转股价格变为 4.79 元/股。截至 2026 年 3 月 31 日，累计转股金额 83,000 元，因转股形成的股份数量为 16,859 股，尚有 1,999,917,000 元未转股。

根据公司发布的公告，截至 2025 年末，公司可转债募投项目中，六安技师学院综合型产教融合市级示范实训基地（第二校区）项目（公司为该项目总承包方）已完成验收，尚未完成结算；长江精工智能制造产业园项目已投产。

主体概况

2025 年，公司注销回购库存股 22,766,035 股，此外股东精工控股集团（浙江）投资有限公司（以下简称“精工投资”）以集中竞价交易方式累计增持公司股份 53,999,122 股，占公司总股本的 2.68%，截至 2025 年末，公司股本降至 19.90 亿元，精工控股集团有限公司（以下简称“精工控股”）和精工投资分别持有公司 11.91%和 17.79%股权，其他股东持股比例均不超过 10%，精工投资为精工控股的全资子公司，因此公司控股股东为精工控股，实际控制人仍为自然人方朝阳。截至 2025 年末，公司纳入合并范围的一级子公司共 23 家。

跟踪期内，公司治理结构无大幅变动。

根据公司提供的中国人民银行征信中心出具的企业信用报告，截至 2026 年 5 月 13 日，公司本部不存在关注或不良类信贷记录；子公司精工工业建筑系统集团有限公司不存在关注或不良类信贷记录；浙江精工钢结构集团有限公司已结清信贷信息中存在 2,910.64 万元垫款及代偿、1 个短期借款关注类账户和 87 个银行承兑汇票关注类账户，结清日期均在 2006 年末以前；美建建筑系统（中国）有限公司已结清信贷信息中存在 2 个短期借款关注类账户，结清日期均在 2006 年末之前。截至本报告出具日，公司本部在公开债券市场发行的债务融资工具均按时还本付息。

¹ 19.9992 亿元。



偿债环境

（一）宏观环境

2025 年我国经济顶压前行，展现出强劲韧性并实现稳定增长；展望 2026 年，经济将在质升量稳中迈向新征程，实现“十五五”良好开局。

回顾 2025 年，面对全球经济深刻变革与外部贸易环境显著趋紧等复杂挑战，我国经济运行总体平稳，展现出强大的发展韧性和政策有效性。2025 年国内生产总值首次跃上 140 万亿元新台阶，按不变价格计算，比上年增长 5.0%。在过去一年中，新质生产力培育步伐加快，绿色低碳转型持续推进，改革措施不断深化，为经济结构优化注入了新动能。宏观政策持续加力，积极的财政政策与稳健的货币政策协同配合，有效对冲了外部冲击。尽管面临内需复苏基础尚不牢固等挑战，但消费市场保持平稳增长，结构升级态势明显；投资领域中制造业继续发挥关键支撑作用；出口在美国大幅加征关税的严峻考验下，凭借产业链的完整性与市场多元化策略，实现了超预期的韧性增长，成为稳定宏观经济大盘的重要力量。2025 年的稳健表现为“十四五”规划的圆满收官奠定了坚实基础，也彰显了中国经济应对风险挑战的坚实底气和长期向好的基本面。

展望 2026 年，作为“十五五”规划的开局之年，预计中国经济将继续保持稳中有进的发展态势，全年 GDP 增速目标预计将设定在 5% 左右。一方面，扩大内需将持续强化，促消费与扩投资将协同推进。消费端，政策将通过扩大补贴力度与范围、重点支持服务消费等方式，进一步释放市场潜力，居民消费对经济增长的贡献有望提升。投资端，制造业投资在政策长效驱动、高技术产业快速发展以及企业利润改善的内生动力支撑下，投资降幅有望收窄，对经济的直接拖累减弱。另一方面，外需韧性有望延续。依托于完备的产业体系、持续升级的出口商品结构以及多元化的国际市场布局，即使在全球贸易增速可能放缓的背景下，中国出口预计仍将保持正增长，为经济发展提供稳定支撑。同时，在“反内卷”政策作用下，物价水平有望温和回升，PPI 预计将在年内转正，这将有利于改善企业盈利预期，并带动居民收入增长，增强经济的内生循环动力。

宏观政策将继续为经济平稳健康发展提供有力保障。预计 2026 年将持续实施更加积极的财政政策和适度宽松的货币政策。财政政策将加力提效，保持必要的支出强度，赤字率维持在较高水平，资金将重点投向民生保障、科技创新、现代化产业体系建设及国家重大战略项目等领域。货币政策将保持流动性充裕，通过适时适度的降准降息，着力降低实体经济综合融资成本，并促进物价水平合理回升。2026 年中国经济有望成功应对内外挑战，为“十五五”发展赢得主动、打好基础。

（二）行业环境

在“双碳”政策催化之下绿色建筑的重要性持续提升，钢结构建筑节能环保优势突出，得到国家政策支持，未来发展潜力仍较大。

在“双碳”政策催化下，绿色建筑的重要性持续提升。钢结构先天具备“工厂制造”的工业化属性，同时碳排放与资源使用量均较传统钢筋混凝土建筑更低，节能环保优势突出，得到国家政策支持，未来发展潜力仍较大。根据《关于进一步扩大政府采购支持绿色建材 促进建筑品质提升政策实施范围》，自 2025 年 1 月 1 日起，政府采购支持绿色建材的政策实施范围已扩大至 101 个城市，医院、学校、保障房等政府项目被强制要求使用绿色建材，表明绿色建材的市场需求从“鼓励”变为“刚需”。中国钢结构协会发布《钢结构行业“十四五”规划及 2035 年远景目标》提出到 2035 年钢结构建筑应用达到中等发达国家水平，钢结构用量占粗钢产量 25% 以上，钢结构建筑占新建建筑面积比例逐步达到 40%。国务院出台的《关于印发 2030 年前碳达峰行动方案的通知》、住建部发布的



《“十四五”建筑业发展规划》都明确指出要发展推进新型建筑工业化，大力发展装配式建筑、支持使用钢结构建筑等要求。相关政策支持力度仍较大。

2025 年，我国建筑业总产值增速继续走低，国内需求端承压明显，海外业务成为拓展增量空间的重要抓手；下游基建投资增速持续放缓，但依然是行业核心需求支撑，房地产行业仍处于深度调整过程中，政策托底不断巩固稳定态势。

2025 年，我国建筑业总产值为 30.38 万亿元，为近年来首次下滑，全国 26 个地区竣工产值出现负增长；同期，全国建筑业企业签订合同总额和本年新签合同额均同比下降。据商务部统计，2025 年我国对外承包工程业务完成营业额 1,788.20 亿美元，同比增长 7.7%；新签合同额 2,892.2 亿美元，同比增长 8.2%，两项指标均创历史新高，海外市场拓展势头强劲。国内需求端承压明显，海外业务成为拓展增量空间的重要抓手。

钢结构建筑下游需求主要来自基建、房地产和制造业。基建方面，2026 年政府工作报告提出继续实施更加积极的财政政策，拟安排中央预算内投资 7,550 亿元，安排 8,000 亿元超长期特别国债资金用于“两重”建设。但基建投资落地仍面临多重制约，新开工项目规模持续低迷导致资金落地动能不足，叠加“一揽子化债政策”逐步落地，地方投融资主体融资渠道明显受限，高风险化债省份的基建投资意愿与实际落地能力双双偏弱，多重因素共同导致基建投资增速持续放缓，2025 年我国基建投资（不含电力、热力、燃气及水的生产和供应业）同比下降 2.20%。从细分领域来看，基建投资呈现显著的结构特征，其中，中央主导的能源民生类项目（电力、热力、燃气及水的生产和供应等）及新基建领域（数据中心、智能电网等）保持较高景气度，而铁路、航空、道路运输等传统基建增速较低甚至负增长，基建投资对建筑业的支撑转为“结构性支撑”。

房地产方面，国家统计局数据显示，2025 年，全国房地产开发投资 82,788 亿元，同比下降 17.2%；新建商品房销售面积和销售金额分别为 88,101 万平方米、83,937 亿元，同比分别下降 8.7% 和 12.6%，房地产行业仍处于深度调整过程中，但同时新建商品房销售面积和销售金额降幅较上年分别收窄 4.2 个百分点和 4.5 个百分点，政策托底不断巩固稳定态势。预计短期内房地产政策宽松的整体基调不会改变，构建新发展模式、推动行业从“规模驱动”向“质量驱动”转型将成为长期方向，叠加政策落地成效的持续跟进，行业长期有望实现平稳健康发展。

制造业方面，2026 年发布的《国民经济和社会发展第十五个五年规划纲要》进一步凸显了制造业的战略核心地位，强调要坚持把发展经济的着力点放在实体经济上，坚持智能化、绿色化、融合化方向，加快建设制造强国、质量强国等重点领域，保持制造业合理比重，构建以先进制造业为骨干的现代化产业体系，为制造业长远发展划定清晰蓝图。在政策引导带动下，近年来制造业科技创新动能持续释放，产业转型步伐显著加快，从数据看，2025 年制造业固定资产投资完成额增幅为 0.60%。2025 年在前期高基数与结构转型背景下增速呈现阶段性放缓态势。

钢结构建筑主要原材料为钢材，项目执行过程中钢结构企业始终面临钢材价格波动带来的成本控制压力；随着行业不断规范及环保严监管政策不断落实，钢结构建筑市场将逐步向头部企业集中。

钢结构建筑主要上游原材料为钢材，国内钢结构工程定价主要采用成本加成模式且部分为闭口合同，项目执行过程中钢结构企业始终面临钢材价格波动带来的成本控制压力。

我国钢结构建筑行业集中度较低，市场竞争较为激烈，目前钢结构企业大致分为三类，一是以建设施工工程总承包为核心业务，钢结构制造主要为系统内部所用的大型央企，如中建科工集团有限公司、中冶（上海）钢结构科技有限公司等；二是钢结构产品制造、钢结构建筑工程承包等为主



业的民营企业，如精工钢构、杭萧钢构股份有限公司、安徽鸿路钢结构（集团）股份有限公司；三是中小型钢结构制造企业。预计未来随着钢结构技术标准、行业规范的完善以及环保严监管政策不断落实，中小企业竞争压力将会加大，钢结构建筑市场将逐步向头部企业集中。

财富创造能力

2025 年，钢结构专业分包仍是公司营业收入和毛利润的核心来源，集成及 EPC 业务对整体业绩的贡献继续下滑。

公司仍主要从事钢结构业务，分为钢结构专业分包和集成及 EPC 两大类，2025 年，公司营业收入同比增长，毛利润和毛利率均同比下降，其中钢结构专业分包仍是营业收入和毛利润的核心来源，集成及 EPC 业务对整体业绩的贡献继续下滑。其他主要是与钢结构业务相关的紧固件等产品的产销。

表 2 2023~2025 年公司营业收入、毛利润及毛利率情况²（单位：亿元、%）

项目	2025 年		2024 年		2023 年	
	金额	占比	金额	占比	金额	占比
营业收入	208.38	100.00	184.92	100.00	165.06	100.00
主营业务收入	206.82	99.25	183.08	99.01	162.99	98.74
钢结构专业分包	191.11	91.71	163.11	88.20	143.05	86.66
其中：工业建筑	143.43	68.83	112.65	60.92	111.74	67.69
公共建筑	47.69	22.88	50.46	27.29	31.31	18.97
集成及 EPC ³	14.22	6.83	18.72	10.12	17.88	10.83
其他	1.48	0.71	1.26	0.68	2.06	1.25
其他业务收入	1.56	0.75	1.84	0.99	2.08	1.26
毛利润	22.52	100.00	23.41	100.00	21.45	100.00
主营业务毛利润	21.31	94.59	22.14	94.58	20.29	94.58
钢结构专业分包	19.35	85.89	19.43	82.99	17.40	81.13
其中：工业建筑	14.12	62.68	13.77	58.80	13.37	62.33
公共建筑	5.23	23.21	5.66	24.19	4.03	18.80
集成及 EPC	1.66	7.36	2.40	10.27	2.40	11.17
其他	0.30	1.34	0.31	1.31	0.49	2.28
其他业务毛利润	1.22	5.41	1.27	5.42	1.16	5.42
毛利率		10.81		12.66		13.00
主营业务毛利率		10.30		12.09		12.45
钢结构专业分包		10.12		11.91		12.17
其中：工业建筑		9.84		12.22		11.97
公共建筑		10.96		11.22		12.88
集成及 EPC		11.66		12.84		13.40
其他		20.29		24.42		23.72
其他业务毛利率		77.90		69.18		56.00

数据来源：根据公司提供资料整理

2025 年，钢结构专业分包业务收入同比增长，系国内企业出海建厂建筑订单增加致使工业建筑

² 部分数据明细加总有尾差，下同。

³ 集成及 EPC 主要包括技术加盟业务和以 EPC 模式承揽的业务。



主要是市场竞争激烈所致。

公司在钢结构领域施工资质等级高且较齐全，技术研发能力仍较强，承接工程项目获得较多工程质量奖项，仍具有较强的市场竞争力。

公司在钢结构领域施工资质等级高且较齐全，技术研发能力仍较强，承接工程项目获得较多工程质量奖项，仍具有较强的市场竞争力。截至 2025 年末，公司具有建筑工程施工总承包特级资质、建筑工程施工总承包一级资质、市政公用工程及电力工程施工总承包二级资质和钢结构工程专业承包一级资质，具有建筑机电安装工程、建筑装修装饰工程、建筑幕墙工程、地基基础工程、消防设施工程及电子与智能化工程等专业承包资质。此外，公司还具有中国钢结构协会评定的钢结构制造企业特级资质、金属围护系统承包商特级资质和钢结构制造企业网格结构专项特级及中国建筑金属结构协会评定的建筑金属屋（墙）面设计与施工特级资质。

技术方面，2025 年，公司首次入选省级“尖兵领雁+X”科技计划，并揽获省部级科技进步奖 1 项、国家级/省级工法 16 项、授权发明专利 39 项；期末累计获得 6 项国家科技进步奖（其中一等奖 1 项）、省级科技进步奖 67 项、国家级工法 14 项、省部级工法 116 项、获得专利（含实用新型）逾千项。此外，截至 2025 年末，公司拥有 18 家国家高新技术企业，且是首批国家装配式建筑产业基地、上海装配式建筑技术集成工程技术研究中心产品推广基地和浙江省钢结构装配式集成建筑工程技术研究中心。

项目方面，公司依托资质及技术优势承接了大量“高、大、难、特、新”的地标性项目，在体育中心、交通枢纽、超高层写字楼等领域积累了较多知名案例，并获得了多项荣誉。2025 年末，公司累计获得鲁班奖、詹天佑奖、国家钢结构金奖等工程领域的高级别奖项 290 项。

2025 年，公司承接项目仍集中于华东和华南地区，新签合同额保持增长，可对未来持续发展提供一定保障；新签合同结构仍以工业建筑为主，同时国际市场签约订单金额同比大幅提升，市场领域进一步扩大。

2025 年，公司承接项目仍以国内为主，集中于华东和华南地区，主要受益于制造业出海浪潮，海外收入和占比均同比上升。在国际市场，公司主要通过与国内大型总承包商合作、以及跟随国内客户“走出去”的方式获取一定量订单，业务网络已辐射至东南亚、中东、非洲等全球六大区域，覆盖 50 多个国家和地区。

表 3 2023~2025 年公司主营业务收入区域分布情况（单位：亿元、%）

市场区域	2025 年		2024 年		2023 年	
	金额	占比	金额	占比	金额	占比
华东地区	102.28	49.45	93.41	51.02	91.15	55.92
华南地区	24.16	11.68	23.18	12.66	22.08	13.55
华北地区	14.56	7.04	17.41	9.51	15.26	9.36
华中地区	12.26	5.93	9.44	5.15	7.09	4.35
西南地区	9.28	4.49	6.41	3.50	5.75	3.53
西北地区	2.45	1.18	3.71	2.02	5.83	3.58
东北地区	1.33	0.64	3.79	2.07	3.01	1.84
国内小计	166.32	80.42	157.34	85.94	150.15	92.13
海外小计	40.50	19.58	25.74	14.06	12.83	7.87
合计	206.82	100.00	183.08	100.00	162.99	100.00

数据来源：根据公开资料整理



从整体签约数据看，2025 年，公司新签合同额保持增长，可对未来业务发展提供一定保障；重点合同金额所占比重同比上升，期末在手合同额同比继续增长。

表 4 2023~2025 年公司新签合同情况

项目	2025 年	2024 年	2023 年
新签合同数量（个）	698	540	446
新签合同金额（亿元）	242.7	219.7	202.7
其中：重点合同金额 ⁴ （亿元）	103.6	91.0	93.7
重点合同金额占比（%）	42.7	41.4	46.2
期末在手合同金额 ⁵ （亿元）	249.0	205.3	203.6

数据来源：根据公司提供资料整理

公司钢结构业务仍以钢结构专业分包为主并逐步拓展新兴业务领域。其中，钢结构专业分包现拥有工业建筑和公共建筑等产品体系，2025 年新签合同额均同比大幅增长，仍以工业建筑为主。

表 5 2023~2025 年公司新签合同行业构成情况（单位：亿元）

业务领域	2025 年	2024 年	2023 年
钢结构专业分包	196.6	159.5	162.3
其中：工业建筑	119.6	105.8	100.8
公共建筑	77.0	53.7	61.4
新兴业务	44.3	58.6	38.9
其中：EPC 及装配式建筑	28.0	47.9	33.1
工业连锁及加盟业务	12.8	8.5	4.4
BIPV	3.5	2.2	1.5
其他	1.8	1.6	1.5
合计	242.7	219.7	202.7
其中：国际业务	72.0	30.0	8.9

数据来源：根据公司提供资料整理

新兴业务中，2025 年 EPC 及装配式建筑项目新签合同额同比大幅下降。工业连锁及加盟业务持续推进，公司装配式技术加盟业务已在国内东北、华东、华北等六大区域的 20 个地区发展技术加盟合作伙伴。工业连锁方面，公司通过与当地优秀的建筑团队成立由公司控股的合资公司方式，推进公司工业建筑业务在全国范围的拓展，提升市场占有率。截至 2025 年末，公司工业建筑板块的合营连锁业务已发展合营伙伴 10 家。BIPV 业务方面，在国家积极推广分布式光伏政策下，公司近年来开始布局 BIPV 业务，2025 年先后承接了重庆鸿路钢结构有限公司 60MWp 项目、舟山海洋工程 12MW 光伏项目。

国际业务方面，2025 年，公司国际业务新签合同额同比大幅增长，市场领域进一步扩大。其中公共建筑类订单为 45.6 亿元，同比激增，项目遍布中东（沙特）、东南亚及北非等地区，代表性项目包括沙特阿美体育场、沙特奇迪亚文化艺术中心、菲律宾 Iconic Tower 超高层地标、肯尼亚宝马斯会议中心及卢旺达机场等。工业建筑类订单为 26.4 亿元，同比增长 41.5%，主要服务于制造业出海浪潮，典型案例有三花智控泰国基地、赛轮集团印尼工厂、英科医疗印尼基地及天能集团越南电

⁴ 重点合同指单个项目签约额在 1 亿元及以上的合同。

⁵ 期末在手合同金额=已签订合同但尚未开工项目金额+在建项目中未完工部分金额，2025 年末，已签订合同但尚未开工项目金额 45.16 亿元，在建项目中未完工部分金额 203.83 亿元。



池项目等。

跟踪期内，公司工程项目定价方式及付款方式未发生重大变化。

公司兼具钢结构建筑生产和施工能力；跟踪期内，公司钢结构产销率仍维持在高位。

公司钢结构工程包含钢结构设计、构件制造与加工以及现场安装等作业，兼具生产和施工能力。截至 2025 年末，公司拥有 7 个钢结构生产基地，合计设计年产能仍为 107 万吨/年，已全部投产（不含外协产能），产能主要分布在浙江、安徽、广东、湖北、江苏等省。

目前公司钢结构产能仍不能满足自身施工需求，存在的缺口通过外协进行补充。2025 年，公司外协产量同比大幅增长。此外，由于钢结构多为非标产品，公司仍采用“以销定产”的生产模式，产销率仍维持在高位。

表 6 2023~2025 年公司钢结构产品产销情况（单位：万吨、%）

项目	2025 年	2024 年	2023 年
产量	172.08	135.56	122.30
其中：外协产量	85.22	50.42	35.45
销量	172.63	135.31	122.00
产销率	100.32	99.82	99.75

数据来源：根据公司提供资料整理

原材料采购方面，跟踪期内，公司采购模式未发生变化。2025 年公司向前五大供应商采购额占比 19.15%；跟踪期内，钢材综合价格指数震荡下行，公司钢材采购平均价格持续下降，2025 年，平均采购价格为 3,829.59 元/吨。

偿债来源与负债平衡

（一）偿债来源

1、盈利能力

2025 年，公司期间费用率同比下降，资产减值损失和信用减值损失同比下降，利润规模同比提升。

2025，公司期间费用同比略有增长，仍以管理费用和研发费用为主，其中，销售费用同比有所增长，主要是工资社保福利费；管理费用同比变化不大，主要由工资社保福利费等构成；研发费用同比有所增长，主要由直接投入和工资社保福利费构成；财务费用同比有所增长，主要是利息收入下降所致。同期，期间费用率同比下降。

2025，公司其他收益同比有所增长，主要是政府补助和增值税退税；投资收益同比由负转正，主要是权益法核算的长期股权投资收益同比由负转正所致；信用减值损失同比下降，主要原因是本期计提的应收款坏账准备减少；资产减值损失同比下降，主要是因为计提的合同资产和存货减值均有减少。同期，公司营业利润、利润总额和净利润同比均增长，总资产报酬率和净资产收益率同比均上升。



表 7 2023~2025 年公司盈利概况（单位：亿元、%）

项目	2025 年	2024 年	2023 年
期间费用	15.57	14.69	14.30
其中：销售费用	2.05	1.86	1.79
管理费用	5.53	5.20	5.24
研发费用	7.17	6.82	6.61
财务费用	0.83	0.81	0.66
期间费用率	7.47	7.94	8.66
其他收益	0.90	0.72	0.67
投资收益	0.15	-0.38	0.13
信用减值损失（损失以“-”列示）	-0.76	-1.47	-1.37
资产减值损失（损失以“-”列示）	-0.09	-1.20	-0.06
营业利润	6.90	5.68	5.92
利润总额	6.98	5.77	5.95
净利润	6.11	5.27	5.71
总资产报酬率	3.03	2.96	3.40
净资产收益率	6.48	5.87	6.69

数据来源：根据公司提供资料整理

2、筹资能力及资产可变现性

公司债务融资仍以银行借款为主，信用借款占比低。

跟踪期内，公司融资渠道仍主要为银行借款。截至 2025 年末，公司获得银行授信总额 84.60 亿元，结余额度 41.58 亿元。2025 年末，公司短期借款和长期借款中信用借款占比 1.15%，占比低。截至 2025 年末，公司存续债为 2022 年发行的可转换公司债券。此外，公司作为上市公司，具有一定的直接融资能力。

2025 年末，公司总资产规模同比有所增长，仍以流动资产为主；合同资产及应收账款规模仍较大，对资金形成较大占用，应收账款计提坏账准备规模较大且部分款项账龄仍偏长，存在一定回收风险；受限货币资金在货币资金余额中占比仍然较高。

2025 年末，公司总资产规模同比有所增长，仍以流动资产为主。

表 8 2023~2025 年末公司资产构成（单位：亿元、%）

项目	2025 年末		2024 年末		2023 年末	
	金额	占比	金额	占比	金额	占比
货币资金	65.79	23.29	52.01	20.31	45.78	19.63
应收账款	44.52	15.76	39.91	15.58	32.38	13.88
存货	18.06	6.39	15.88	6.20	14.31	6.13
合同资产	98.02	34.70	91.32	35.65	83.01	35.58
流动资产合计	241.13	85.37	213.27	83.26	186.77	80.07
长期股权投资	9.27	3.28	9.31	3.63	9.71	4.16
其他权益工具投资	4.23	1.50	4.19	1.63	3.69	1.58
固定资产	14.76	5.23	15.32	5.98	15.60	6.69
非流动资产合计	41.32	14.63	42.87	16.74	46.50	19.93
总资产	282.45	100.00	256.14	100.00	233.27	100.00

数据来源：根据公司提供资料整理

2025 年末，公司流动资产主要由货币资金、应收账款、存货和合同资产等构成。其中，货币资



金同比增长，受限的货币资金 43.88 亿元，占期末货币资金余额比重仍较高。同期，应收账款同比增长，期末坏账准备余额 12.08 亿元；账龄集中在 2 年以内，但 5 年以上占比 9.65%；按欠款方归集的期末应收账款和合同资产的前五大余额合计 25.14 亿元，余额占比 15.91%，累计计提坏账准备 0.71 亿元。同期，存货同比增长，仍主要由库存商品、开发成本等构成；合同资产同比有所增长，主要是在建项目增加所致。整体来看，公司合同资产及应收账款规模仍较大，对资金形成较大占用，应收账款计提坏账准备规模较大且部分款项账龄仍偏长，存在一定回收风险。

2025 年末，公司非流动资产主要由长期股权投资、其他权益工具投资和固定资产等构成。其中，长期股权投资同比略有下降，是对联营企业的投资；其他权益工具投资同比有所增长，仍主要是对浙江绍兴瑞丰农村商业银行股份有限公司的投资；固定资产同比有所下降，仍主要由房屋及建筑物、机器设备构成，累计折旧 13.53 亿元，另有账面价值为 0.23 亿元的房屋建筑物未办妥产权证书。

从资产运营效率看，2025 年，公司存货周转天数为 32.88 天，同比略有下降；应收账款周转天数为 72.93 天，同比有所拉长。截至 2025 年末，公司受限资产占总资产及净资产的比重分别为 16.99% 和 50.93%，同比提升。

表 9 截至 2025 年末公司受限资产情况（单位：亿元）

受限资产名称	账面价值	受限原因
货币资金	43.88	银行存单质押、保证金等
固定资产	2.91	抵押
无形资产	1.00	抵押
应收票据及应收款项融资	0.19	质押
合计	47.98	-

数据来源：根据公司提供资料整理

（二）债务及资本结构

2025 年末，公司总负债规模同比增长，仍以流动负债为主，资产负债率同比上升。

2025 年末，公司总负债规模同比增长，仍以流动负债为主，资产负债率同比上升。

表 10 2023~2025 年末公司负债构成（单位：亿元、%）

项目	2025 年末		2024 年末		2023 年末	
	金额	占比	金额	占比	金额	占比
短期借款	10.63	5.65	9.47	5.69	12.26	8.29
应付票据	44.56	23.67	37.23	22.37	33.84	22.89
应付账款	73.73	39.17	65.03	39.08	54.73	37.03
合同负债	15.97	8.48	15.23	9.15	13.97	9.45
一年内到期的非流动负债	4.68	2.49	5.03	3.02	2.97	2.01
流动负债合计	164.02	87.13	143.21	86.07	124.72	84.37
长期借款	2.40	1.28	1.97	1.19	2.54	1.72
应付债券	20.73	11.01	20.12	12.09	19.45	13.16
非流动负债合计	24.23	12.87	23.18	13.93	23.10	15.63
总负债	188.25	100.00	166.40	100.00	147.82	100.00
短期有息债务	59.87	31.80	51.73	31.09	49.06	33.19
长期有息债务	23.13	12.29	22.10	13.28	21.99	14.88
总有息债务	83.00	44.09	73.82	44.37	71.05	48.07
资产负债率		66.65		64.96		63.37

数据来源：根据公司提供资料整理



2025 年末，公司流动负债主要由短期借款、应付票据、应付账款、合同负债和一年内到期的非流动负债等构成。其中，短期借款同比增长，以质押借款为主；应付票据同比增长，主要是当期以票据结算业务量同比增加所致，仍以银行承兑汇票和国内信用证议付为主；应付账款为应付的购买材料、物资和接受劳务供应的款项等，同比增长，主要是业务量增加，经营支出增加所致；合同负债同比变动不大；一年内到期的非流动负债同比减少，主要是一年内到期的长期借款。

2025 年末，公司非流动负债主要由长期借款和应付债券构成。其中，长期借款同比增长，主要是保证借款大幅增长所致；应付债券同比增长，主要是可转债按面值计提利息和溢折价摊销所致。

截至 2025 年末，公司总有息债务规模同比增长，期末现金及现金等价物余额无法对短期有息债务形成覆盖，仍面临一定短期偿债压力；若未来可转债已转股较少，则赎回及回售未转股的可转债时，公司可能面临较大的资金支出压力。

截至 2025 年末，公司总有息债务规模同比增长，占总负债比重同比下降，以短期有息债务为主，期末现金及现金等价物余额对短期有息债务的覆盖倍数为 0.37 倍，仍面临一定短期偿债压力。

表 11 截至 2025 年末公司有息债务期限结构（单位：亿元、%）

项目	≤1 年	(1, 2]年	(2, 3]年	合计
金额	59.87	2.40	20.73	83.00
占比	72.13	2.89	24.98	100.00

数据来源：根据公司提供资料整理

“精工转债”于 2022 年 10 月 28 日进入转股期，若未来债券到期时债券已转股规模较小，在赎回未转股的可转债及在可转债触发回售条件且投资者行使回售权时，公司可能面临较大资金支出压力。

截至 2025 年末，公司对外担保余额为 1.95 亿元，担保比率为 2.07%，被担保企业仍为联营企业中建信控股集团上海置业有限公司（以下简称“中建信上海置业”），担保期限为 2023 年 7 月 26 日至 2038 年 5 月 26 日，担保类型为股权质押担保，中建信控股集团有限公司为该笔担保进行反担保。根据公司提供资料，中建信上海置业主要运营位于上海市闵行区的一座写字楼（大虹桥国际），为推动办公楼开发和运营，其向银行申请 6.5 亿元贷款，并就该笔贷款提供了办公楼房地产抵押担保，在此基础上各股东按持股比例提供股权质押担保，公司按比例为其 1.95 亿元贷款担保。

2025 年，中建信上海置业营业收入 0.49 亿元，同比变动不大，净利润同比由-495.12 万元转为-1,218.22 万元；期末总资产、净资产分别为 8.53 亿元和 1.83 亿元，同比均下降。⁶

截至 2025 年末，公司作为被告形成的重要未决诉讼标的金额为 2,197.01 万元。

2025 年末，公司所有者权益规模同比增长。

2025 年末，公司所有者权益规模同比增长，其中，股本同比下降，主要系公司注销回购库存股所致；资本公积同比减少，主要系回购库存股的溢价部分；未分配利润随利润积累同比继续增长。

⁶ 财务数据来源为公司提供的中建信上海置业 2025 年审计报告。

**表 12 2023~2025 年末公司所有者权益构成表（单位：亿元、%）**

项目	2025 年末		2024 年末		2023 年末	
	金额	占比	金额	占比	金额	占比
股本	19.90	21.13	20.13	22.43	20.13	23.56
资本公积	16.40	17.41	17.17	19.14	17.17	20.09
未分配利润	52.12	55.33	47.89	53.37	44.29	51.84
所有者权益合计	94.20	100.00	89.74	100.00	85.45	100.00

数据来源：根据公司提供资料整理

2025 年，公司盈利仍可覆盖对利息形成覆盖；2025 年末，公司债务资本比率同比略有上升。

2025 年，公司 EBITDA 利息保障倍数为 6.68 倍，同比继续提升，盈利仍可覆盖对利息形成覆盖；期末总有息债务/EBITDA 为 7.94 倍，同比有所增长。2025 年末，公司流动比率、速动比率分别为 1.47 倍和 1.36 倍；债务资本比率为 46.84%，同比略有上升。

（三）现金流

2025 年，公司经营性净现金流同比继续增长，对利息的保障程度同比有所提高；投资性现金流和筹资性现金流仍均保持净流出。

2025 年，公司经营性净现金流同比继续增长，主要是业务规模扩大所致，对利息的保障程度同比有所提高；投资性现金流同比保持净流出，净流出规模同比减少，主要是本期收回投资收到的现金增加所致；筹资性现金流仍为净流出，净流出规模同比增长，主要为本期因融资支付的保证金增加影响所致。截至 2025 年末，公司无重要在建、拟建项目。

表 13 2023~2025 年公司现金流及偿债指标情况

项目	2025 年	2024 年	2023 年
经营性净现金流（亿元）	7.89	7.71	4.71
投资性净现金流（亿元）	-0.40	-3.39	-2.01
筹资性净现金流（亿元）	-3.95	-2.58	-6.10
经营性净现金流利息保障倍数（倍）	5.04	4.25	2.35
经营性净现金流/流动负债（%）	5.14	5.76	3.96
经营性净现金流/总负债（%）	4.45	4.91	3.26

数据来源：根据公司提供资料整理

外部支持

跟踪期内，公司获得的外部支持主要是政府补助和股东增持股份。2025 年，公司获得计入其他收益的政府补助为 0.46 亿元。此外，2025 年公司股东精工投资通过上海证券交易所系统以集中竞价交易方式累计增持公司股份 53,999,122 股，占公司总股本的 2.68%，对应增持金额为 172,399,651.16 元（不含佣金、过户费等交易费用）。

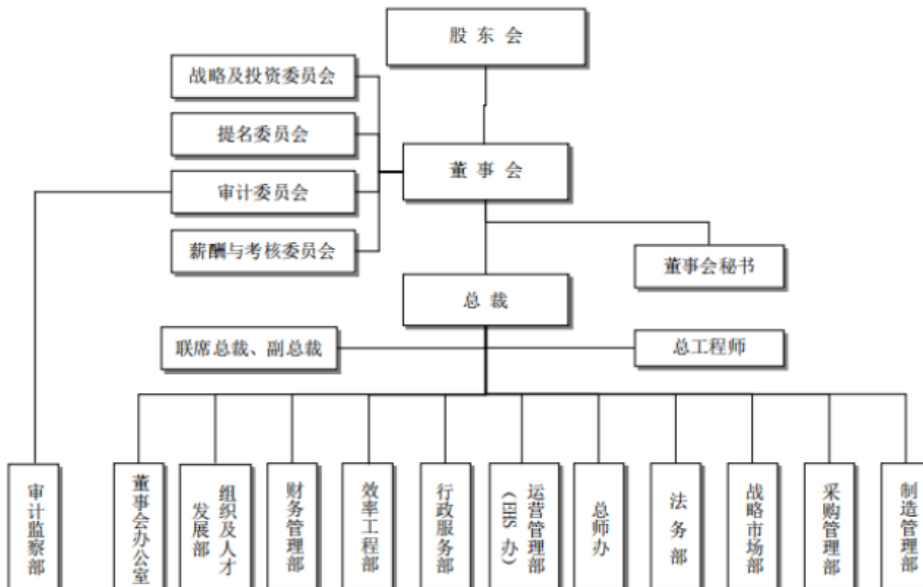
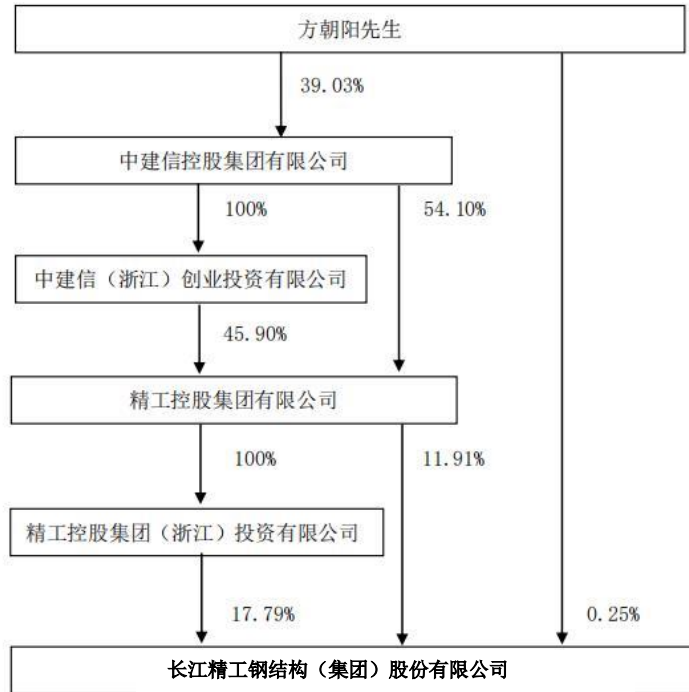
评级结论

综合分析，大公国际维持精工钢构信用等级 AA，评级展望维持稳定。“精工转债”信用等级维持 AA。



附件 1 公司治理

截至 2025 年末长江精工钢结构（集团）股份有限公司股权结构及组织结构图



资料来源：根据公司提供资料整理



附件 2 长江精工钢结构（集团）股份有限公司主要财务指标

(单位：亿元)

项目	2025 年	2024 年	2023 年
货币资金	65.79	52.01	45.78
应收账款	44.52	39.91	32.38
其他应收款	3.75	2.98	2.88
存货	18.06	15.88	14.31
合同资产	98.02	91.32	83.01
长期股权投资	9.27	9.31	9.71
在建工程	0.28	0.17	0.16
总资产	282.45	256.14	233.27
短期有息债务	59.87	51.73	49.06
总有息债务	83.00	73.82	71.05
总负债	188.25	166.40	147.82
所有者权益合计	94.20	89.74	85.45
营业收入	208.38	184.92	165.06
资产减值损失	-0.09	-1.20	-0.06
投资收益	0.15	-0.38	0.13
净利润	6.11	5.27	5.71
经营性净现金流	7.89	7.71	4.71
投资性净现金流	-0.40	-3.39	-2.01
筹资性净现金流	-3.95	-2.58	-6.10
毛利率 (%)	10.81	12.66	13.00
营业利润率 (%)	3.31	3.07	3.59
总资产报酬率 (%)	3.03	2.96	3.40
净资产收益率 (%)	6.48	5.87	6.69
资产负债率 (%)	66.65	64.96	63.37
债务资本比率 (%)	46.84	45.13	45.40
流动比率 (倍)	1.47	1.49	1.50
速动比率 (倍)	1.36	1.38	1.38
存货周转天数 (天)	32.88	33.65	34.57
应收账款周转天数 (天)	72.93	70.37	64.87
经营性净现金流/流动负债 (%)	5.14	5.76	3.96
经营性净现金流/总负债 (%)	4.45	4.91	3.26
经营性净现金流利息保障倍数 (倍)	5.04	4.25	2.35
EBIT 利息保障倍数 (倍)	5.46	4.18	3.95
EBITDA 利息保障倍数 (倍)	6.68	5.20	4.73
现金回笼率 (%)	92.86	92.90	80.24
担保比率 (%)	2.07	2.17	2.28



附件 3 主要指标的计算公式

指标名称	计算公式
毛利率 (%)	$(1 - \text{营业成本} / \text{营业收入}) \times 100\%$
EBIT	利润总额 + 计入财务费用的利息支出
EBITDA	EBIT + 折旧 + 摊销
EBITDA 利润率 (%)	$\text{EBITDA} / \text{营业收入} \times 100\%$
总资产报酬率 (%)	$\text{EBIT} / \text{年末资产总额} \times 100\%$
净资产收益率 (%)	$\text{净利润} / \text{年末净资产} \times 100\%$
现金回笼率 (%)	$\text{销售商品及提供劳务收到的现金} / \text{营业收入} \times 100\%$
资产负债率 (%)	$\text{负债总额} / \text{资产总额} \times 100\%$
债务资本比率 (%)	$\text{总有息债务} / (\text{总有息债务} + \text{所有者权益}) \times 100\%$
总有息债务	短期有息债务 + 长期有息债务
短期有息债务	短期借款 + 应付票据 + 其他流动负债 (应付短期债券) + 一年内到期的非流动负债 + 其他应付款 (付息项) + 其他短期有息债务
长期有息债务	长期借款 + 应付债券 + 长期应付款 (付息项) + 其他长期有息债务
担保比率 (%)	$\text{担保余额} / \text{所有者权益} \times 100\%$
经营性净现金流/流动负债 (%)	$\text{经营性现金流量净额} / [(\text{期初流动负债} + \text{期末流动负债}) / 2] \times 100\%$
经营性净现金流/总负债 (%)	$\text{经营性现金流量净额} / [(\text{期初负债总额} + \text{期末负债总额}) / 2] \times 100\%$
存货周转天数	$360 / (\text{营业成本} / \text{年初末平均存货})$
应收账款周转天数	$360 / (\text{营业收入} / \text{年初末平均应收账款})$
流动比率	$\text{流动资产} / \text{流动负债}$
速动比率	$(\text{流动资产} - \text{存货}) / \text{流动负债}$
现金比率 (%)	$(\text{货币资金} + \text{交易性金融资产}) / \text{流动负债} \times 100\%$
扣非净利润	净利润 - 公允价值变动收益 - 投资收益 - 汇兑收益 - 资产处置收益 - 其他收益 - (营业外收入 - 营业外支出)
可变现资产	总资产 - 在建工程 - 开发支出 - 商誉 - 长期待摊费用 - 递延所得税资产
EBIT 利息保障倍数 (倍)	$\text{EBIT} / (\text{计入财务费用的利息支出} + \text{资本化利息})$
EBITDA 利息保障倍数 (倍)	$\text{EBITDA} / (\text{计入财务费用的利息支出} + \text{资本化利息})$
经营性净现金流利息保障倍数 (倍)	$\text{经营性现金流量净额} / (\text{计入财务费用的利息支出} + \text{资本化利息})$



附件 4 信用等级符号和定义

4-1 一般主体评级信用等级符号及定义

信用等级		定义
AAA		偿还债务的能力极强，基本不受不利经济环境的影响，违约风险极低。
AA		偿还债务的能力很强，受不利经济环境的影响不大，违约风险很低。
A		偿还债务能力较强，较易受不利经济环境的影响，违约风险较低。
BBB		偿还债务能力一般，受不利经济环境影响较大，违约风险一般。
BB		偿还债务能力较弱，受不利经济环境影响很大，有较高违约风险。
B		偿还债务的能力较大地依赖于良好的经济环境，违约风险很高。
CCC		偿还债务的能力极度依赖于良好的经济环境，违约风险极高。
CC		在破产或重组时可获得保护较小，基本不能保证偿还债务。
C		不能偿还债务。
展望	正面	存在有利因素，一般情况下，信用等级上调的可能性较大。
	稳定	信用状况稳定，一般情况下，信用等级调整的可能性不大。
	负面	存在不利因素，一般情况下，信用等级下调的可能性较大。

注：除 AAA 级、CCC 级（含）以下等级外，每一个信用等级可用“+”、“-”符号进行微调，表示略高或略低于本等级。

4-2 中长期债项信用等级符号及定义

信用等级	定义
AAA	偿还债务的能力极强，基本不受不利经济环境的影响，违约风险极低。
AA	偿还债务的能力很强，受不利经济环境的影响不大，违约风险很低。
A	偿还债务能力较强，较易受不利经济环境的影响，违约风险较低。
BBB	偿还债务能力一般，受不利经济环境影响较大，违约风险一般。
BB	偿还债务能力较弱，受不利经济环境影响很大，有较高违约风险。
B	偿还债务的能力较大地依赖于良好的经济环境，违约风险很高。
CCC	偿还债务的能力极度依赖于良好的经济环境，违约风险极高。
CC	在破产或重组时可获得保护较小，基本不能保证偿还债务。
C	不能偿还债务。

注：除 AAA 级、CCC 级（含）以下等级外，每一个信用等级可用“+”、“-”符号进行微调，表示略高或略低于本等级。