



AOM International

**AOM INTERNATIONAL GROUP COMPANY LIMITED**  
**權識國際集團股份有限公司**

(於開曼群島註冊成立並於百慕達存續之有限公司)

(股份代號：00381)

**2024** 環境、社會及管治報告

Leading the  
Way Towards  
**A BRIGHT  
FUTURE**

# 二零二四年 環境、社會及管治報告

## 引言

權識國際集團股份有限公司(以下簡稱「本公司」,連同其附屬公司,統稱「本集團」或「我們」)致力於實現其營運所處環境及社區的長期可持續發展。本集團秉持對環境負責的態度,努力遵守有關環境保護的法律及法規,並採取有效措施,以實現資源的高效利用、節省能源、減少廢棄物,以及服務社區。

## 報告期間

除另有說明外,本報告涵蓋本集團於截至二零二四年十二月三十一日止年度(「本年度」或「二零二四年」)環境、社會及管治方面的活動、挑戰及採取的措施。

## 報告範圍

報告範圍乃根據本集團直接經營控制之業務分部的重要性及收益佔比釐定。本報告涵蓋本集團的主要業務分類(即玩具及禮品製造及銷售)的環境、社會及管治(「ESG」)表現。關鍵績效指標已收集及涵蓋本集團於中國福建省莆田的直接經營工廠、辦公室及員工宿舍,以及其於香港的辦公室。本集團將繼續評估不同業務的主要ESG問題,並在適用時擴大披露範圍。

## 報告原則

本ESG報告按照證券上市規則(「上市規則」)附錄C2所載由香港聯合交易所有限公司(「聯交所」)刊發的環境、社會及管治報告指引(「ESG報告指引」)編製。

## 重要性

董事會根據本集團業務活動對環境、社會和管治產生的重大影響程度,確定重大ESG議題。該報告根據持份者參與和重要性評估流程得出各議題的重要性。董事會已審閱並確認相關議題的重要性。詳情請參閱「持份者參與」和「重要性評估」部分。

## 量化

本ESG報告依據ESG報告指引編製,以量化方式披露關鍵績效指標。有關關鍵績效指標的標準、方法及假設、計算工具及轉換因素來源的資訊已適當披露。

## 平衡

本ESG報告以客觀公正的方式編製,確保所披露的資料真實反映本集團在ESG方面的整體表現。

# 二零二四年 環境、社會及管治報告

## 一致性

除非報告範圍有所變更，本ESG報告與去年相比應保持一致性。如有任何變動可能影響與去年報告的比較，本集團將在相應部分進行說明。

本ESG報告乃根據ESG報告指引所規定的四項報告準則編製。

## ESG管理體系

在履行其企業社會責任的過程中，本集團努力朝著實現可持續發展的目標邁進。ESG管治架構包括董事會、管理層及職能部門。

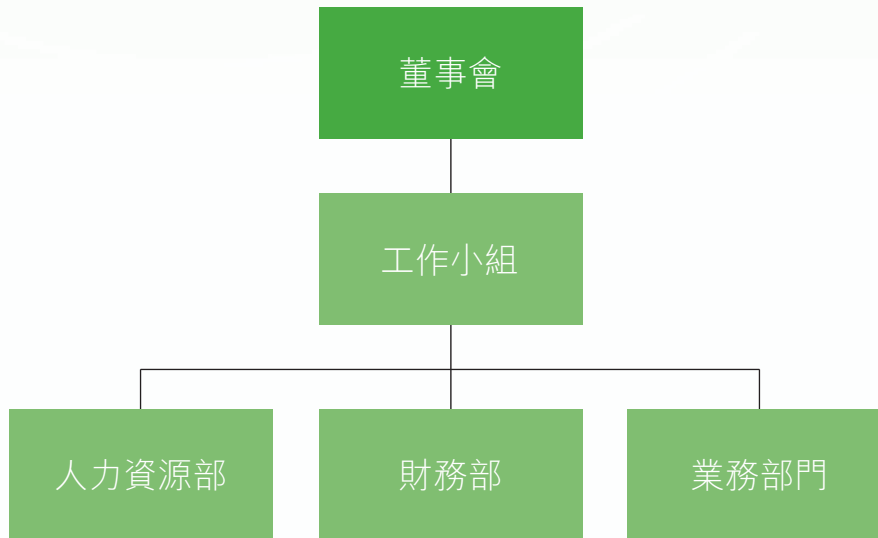
本集團已建立管治架構，以確保環境、社會及管治的管理方針與業務策略保持一致，並將相關管理融入業務運營和決策過程中。

董事會全面負責本集團的環境、社會及管治議題，並制定相應的管理方針、策略、優先順序和目標。為了優化管理環境、社會及管治方面的表現、問題和風險，董事會在環境、社會及管治工作小組（「工作小組」）的協助下，定期評估和釐定相關風險和機遇，並就相關目標的進展進行檢討。此外，董事會還負責確保風險管理和內部監控系統的有效性，並批准相關報告的披露資料。

# 二零二四年 環境、社會及管治報告

工作小組在董事會授權下對本集團的環境、社會及管治事務進行系統管理。工作小組由不同部門的核心成員組成，協助董事會監督相關事務，並負責收集、分析相關數據、監測績效、跟進目標進展、確保遵守法律法規、協助重要性評估以及準備報告。工作小組定期舉行會議，評估政策和程序的有效性，並提出解決方案以提升管理績效。此外，工作小組會定期向董事會匯報相關事務。

本集團於ESG方面的組織架構



# 二零二四年 環境、社會及管治報告

## 持份者參與

我們深信本集團業務的成功取決於其主要持份者的支持。這些持份者 (a) 已經或即將投資於本集團；(b) 具有影響本集團業績的能力；以及 (c) 對本集團的活動、產品、服務和關係有興趣，或受其影響，或可能受其影響。本集團將繼續確保與各主要持份者有效溝通並保持良好關係。

本集團會根據其角色、責任、戰略規劃和業務計劃對持份者進行重要性排序。我們與持份者溝通，建立互利關係，並尋求其對業務建議和計劃的意見，同時促進市場、工作場所、社區和環境的可持續發展。此外，我們認識到從持份者的見解、詢問和對本集團業務活動的持續關注中獲得的資料和反饋的重要性。本集團已識別出對我們業務重要的主要持份者並建立了多種溝通渠道。下表概述了本集團的主要持份者，以及用於聯繫、傾聽和回應的各種溝通平台和方法。

持份者	參與管道	關注事項
僱員	<ul style="list-style-type: none"><li>• 培訓、研討會及簡報會</li><li>• 電郵及內部通告</li><li>• 定期會議</li></ul>	<ul style="list-style-type: none"><li>• 薪酬、待遇及福利</li><li>• 安全的工作環境</li></ul>
客戶	<ul style="list-style-type: none"><li>• 客戶服務熱線及電郵</li></ul>	<ul style="list-style-type: none"><li>• 客戶滿意度</li><li>• 優質產品</li></ul>
供應商	<ul style="list-style-type: none"><li>• 實地視察</li><li>• 商務會議及討論</li><li>• 供應商審核</li></ul>	<ul style="list-style-type: none"><li>• 公平公開採購</li><li>• 準時付款</li><li>• 可持續關係</li></ul>
政府及其他監管機構	<ul style="list-style-type: none"><li>• 書面或電子通信</li></ul>	<ul style="list-style-type: none"><li>• 遵守地方法律及法規</li><li>• 業務營運穩定</li></ul>
股東及投資者	<ul style="list-style-type: none"><li>• 股東大會及其他股東會議</li><li>• 財務報告</li><li>• 公告及通函</li><li>• 公司網站</li></ul>	<ul style="list-style-type: none"><li>• 可持續盈利的能力</li><li>• 企業管治</li><li>• 遵守地方法律及法規</li></ul>
媒體及公眾	<ul style="list-style-type: none"><li>• 環境、社會及管治報告</li><li>• 公司網站</li></ul>	<ul style="list-style-type: none"><li>• 環境、社會及管治事宜及財務披露具透明度</li><li>• 遵守地方法律及法規</li><li>• 企業管治</li></ul>
社區	<ul style="list-style-type: none"><li>• 社區活動</li><li>• 公司網站</li></ul>	<ul style="list-style-type: none"><li>• 積極參與善舉</li><li>• 社區發展</li></ul>

# 二零二四年 環境、社會及管治報告

## 重要性評估

通過與持份者的全面溝通，本集團瞭解持份者的期望及顧慮。所獲得的反饋令本集團可作出更為明智的決定，以及更好地評估及管理其產生的影響。

本ESG報告亦包括衡量其ESG議題的主要表現，該等問題被認為對本集團持份者至關重要。我們的持份者包括股東、供應商、客戶、監管機構及僱員。識別重大ESG議題的關鍵乃為評估持份者的需求與本集團的願景是否一致，而該等需求對彼等而言至關重要。重大ESG議題的評估乃根據其對環境及社會的潛在影響、對持份者的影響及對本集團的營運影響而進行。根據ESG報告指引建議，本集團已於ESG報告中匯報所有重大ESG議題及相關關鍵績效指標。

本集團排列該等環境、社會及管治議題的優先次序，以更好地進行策略規劃及資源分配。下表中屬於「最重大」類別的議題為對本集團的業務營運及其持份者而言最重要的議題。透過瞭解持份者的期望，本集團致力改善環境、社會及管治表現、管理及政策。

本集團的重大環境、社會及管治範疇概要載列如下：

最不重大	重大	最重大
<ul style="list-style-type: none"><li>• 客戶滿意度</li><li>• 供應鏈管理</li><li>• 產品質量保證</li><li>• 預防童工及強制勞工</li><li>• 知識產權</li><li>• 反貪污</li></ul>	<ul style="list-style-type: none"><li>• 廢氣物管理</li><li>• 用水管理及污水排放</li><li>• 能源效益</li><li>• 使用包裝材料</li><li>• 招聘、晉升及解僱</li><li>• 薪酬福利</li><li>• 職業健康及安全管理</li><li>• 發展及培訓</li><li>• 資料私穩保障</li></ul>	<ul style="list-style-type: none"><li>• 廢氣排放</li><li>• 溫室氣體(「溫室氣體」)排放</li><li>• 氣候變化</li><li>• 平等機會、多元化及反歧視</li><li>• 社區投資</li></ul>

## 與我們聯絡

本集團歡迎持份者提供意見及建議。閣下可透過發送電郵至[info@kiuhung.com](mailto:info@kiuhung.com)，就有關環境、社會及管治報告或本集團在可持續發展方面的表現提供寶貴意見。

# 二零二四年 環境、社會及管治報告

## 環境

作為秉承企業社會責任的企業，本集團認識到減少對環境影響的重要性。為履行本集團的企業社會責任承擔，讓本集團持份者更好地了解集團在改善ESG表現方面的進展，本集團制定了涵蓋節能、減排及廢物管理等方面的環境目標，旨在與在本集團運營地點的政府實現碳中和的願景保持一致，並提高企業聲譽。為實現該等目標，本集團積極貫徹可持續發展原則，並在運營層面採取相關措施。

### A1：排放物

本集團致力於遵守因我們的運營而對環境有重大影響的所有適用法律及法規，包括但不限於香港《廢物處置條例》、《中華人民共和國環境保護法》、《中華人民共和國水污染防治法》、《中華人民共和國大氣污染防治法》、《中華人民共和國固體廢物污染環境防治法》。

我們深信，我們有責任在成本、資源效率和環境友好性之間取得最佳平衡的情況下節約能源。為了減少對環境的任何不利影響，本集團已制定《環保管理程序》，以監察營運時產生的空氣污染物、溫室氣體、污水及廢棄物的排放。此外，本集團向相關員工提供培訓，加強彼等於環境保護方面的知識，確保彼等的工作全面符合規定。

#### 廢氣排放

本集團的廢氣排放主要源自使用汽車。本集團致力改善路邊空氣質素及舒緩交通流量問題，並鼓勵僱員通勤時乘搭公共交通工具及以較環保的車輛取代嚴重污染環境的車輛。另外，本集團亦採取下列措施控制廢氣排放：

- 提前規劃路線以避免路線重複和優化燃油消耗；
- 汽車處於空轉狀態時關掉引擎；及
- 定期維修及保養車輛，以確保發動機性能及燃料使用最佳化。

廢氣種類	單位	二零二四年	二零二三年
氮氧化物(NO <sub>x</sub> )	千克	<b>29.66</b>	28.19
硫氧化物(SO <sub>x</sub> )	千克	<b>0.30</b>	0.41
懸浮粒子(PM)	千克	<b>0.89</b>	0.62

# 二零二四年 環境、社會及管治報告

## 溫室氣體排放

本集團的主要溫室氣體排放來自私家車及輕型貨車的汽油和柴油消耗以及食堂柴油灶的柴油消耗的直接溫室氣體排放(範圍一)及外購電力造成的能源間接溫室氣體排放(範圍二)。為配合國家整體溫室氣體減量策略發展，以達成節能減碳之可持續發展目標，本集團設定了於未來5年續步減少溫室氣體排放密度的目標。

於本年度，本集團的溫室氣體排放表現概述如下：

指標 <sup>1</sup>	單位	二零二四年	二零二三年
範圍一 — 直接溫室氣體排放			
• 車輛的燃油消耗及食堂柴油灶的燃料消耗	噸二氧化碳當量	<b>51.29</b>	71.43
範圍二 — 能源間接溫室氣體排放			
• 外購電力	噸二氧化碳當量	<b>607.49</b>	647.04
溫室氣體排放總量(範圍一及二)	噸二氧化碳當量	<b>658.78</b>	718.47
溫室氣體排放總量密度	噸二氧化碳當量/ 百萬港元收益 <sup>2</sup>	<b>2.75</b>	2.74

## 廢棄物管理

本集團堅守廢棄物管理原則，致力於合理管理及處置業務活動所產生的廢棄物。為減少浪費及提高資源利用率，本集團採用「減少」、「重用」、「回收」三項原則。

## 有害廢棄物

由於本集團的業務性質使然，本集團於中國的工廠產生有害廢棄物。產生的主要有害廢棄物為化學廢物及化學品容器，該等廢棄物於生產玩具及禮品的過程中產生。本集團於妥當處理及管理廢棄物方面保持警惕。本集團亦已於《環境管理程序》中制定有關化學廢物處置的處理及存儲指引。本集團已與持有牌照的廢棄物收集商訂立合約，依法處理及處置其化學廢物及化學品容器。

<sup>1</sup> 溫室氣體排放資料乃按二氧化碳當量呈列，並參照包括但不限於世界資源研究所及世界可持續發展工商理事會刊發的《溫室氣體盤查議定書：企業會計與報告標準》、《2019年度減排項目中國區域電網基準線排放因子》、各國政府間因氣候變化而成立的專門委員會所發佈的《第五次評估報告》內的全球變暖潛能值、聯交所發佈的《如何準備環境、社會及管治報告 — 附錄二：環境關鍵績效指標匯報指引》及港燈電力投資有限公司刊發的《2021年可持續發展報告》。

<sup>2</sup> 於二零二四年及二零二三年，本集團就玩具及禮品製造及銷售業務錄得收益分別約為240百萬港元及262百萬港元。此數據亦會用作計算其他密度數據。

# 二零二四年 環境、社會及管治報告

本集團致力繼續於生產過程中盡量減少及避免使用有害物料。本集團設定了於未來5年續步減少有害廢棄物總量密度的目標。

於本年度，本集團的有害廢棄物產生表現概述如下：

廢棄物類別	單位	二零二四年	二零二三年
化學廢物及化學品容器	千克	<b>616</b>	3,210
有害廢棄物產生總量	千克	<b>616</b>	3,210
有害廢棄物產生總量密度	千克／百萬港元收益	<b>2.60</b>	12.25

## 無害廢棄物

本集團產生的無害廢棄物主要為碎布料、紙張及紙箱以及一般廢棄物。本集團已制定清晰而具體的廢棄物管理指引。本集團會記錄廢棄物棄置量，並與承包商之報告作比對，確保以最適當之方式棄置所有廢棄物。同時，本集團已採取多項減少廢棄物措施，包括但不限於：

- 在工作場所實行廢棄物分類及回收；
- 重用單面紙張作文件草稿；
- 透過將辦公室廢紙運送至造紙廠或廢紙公司回收；
- 僅在必要時打印電子通訊文件；
- 減少使用僅用一次的即棄用品；及
- 回收生產線上的剩餘碎布料以供製作其他產品。

本集團將繼續投放大量精力教育其員工有關減少廢棄物及回收的重要性。本集團設定了於未來5年續步減少無害廢棄物總量密度的目標。

# 二零二四年 環境、社會及管治報告

於本年度，本集團的無害廢棄物產生的表現概述如下：

廢棄物類別	單位	二零二四年	二零二三年
碎布料	千克	<b>1,000.00</b>	1,100.00
辦公室紙張	千克	<b>1,600.00</b>	1,448.20
一般廢棄物	千克	<b>4,900.00</b>	5,100.00
無害廢棄物產生總量	千克	<b>7,500.00</b>	7,648.20
無害廢棄物產生總量密度	千克／百萬港元收益	<b>31.29</b>	29.20

## A2：資源使用

本集團對資源的有效利用給予了極高的重視。我們運營中主要依賴的資源包括了辦公室及工廠的電力、天然氣、水、公司車輛所需的燃料等。因此，我們主動制定環保措施及實施相關政策來提升資源使用的管理，並減少其業務營運對環境造成的影響。

### 能源效益

本集團的主要能耗來源為日常營運中使用所採購的電力以及汽車和食堂柴油灶所消耗的汽油及柴油。本集團通過採取以下節能措施，努力進一步降低能源消耗：

- 安裝副電錶監察電力消耗；
- 鼓勵員工於午休時間、辦公時間後、離開崗位或於開會時關掉不必要的燈光、電子設備、個人電腦及顯示器；
- 為生產及辦公區域選擇節能設備、電器及燈光；
- 在照明開關及電器附近張貼節能提示語；及
- 盡可能於辦公室使用LED照明及自然光。

本集團將透過日常管理及監察能源消耗情況，繼續控制能源使用及提高能源效益。本集團設定了於未來5年續步減少能源總耗量密度的目標。

由於上述措施，本集團員工的節能意識上升。因此，與二零二零年相比，本集團於本年度能源總耗量密度下降了約8.76%。

# 二零二四年 環境、社會及管治報告

於本年度，本集團的能源消耗表現概述如下：

能源種類	單位	二零二四年	二零二三年
直接能源消耗 <sup>3</sup>	兆瓦時	<b>61.68</b>	212.30
• 汽油	兆瓦時	<b>52.92</b>	196.20
• 柴油	兆瓦時	<b>8.76</b>	16.10
間接能源消耗			
• 外購電力	兆瓦時	<b>1,025.91</b>	1,089.76
能源總耗量	兆瓦時	<b>1,087.59</b>	1,302.06
能源總耗量密度	兆瓦時／百萬港元收益	<b>4.54</b>	4.97

## 耗水量

本集團的用水主要分為兩個類別，包括於工廠中製造玩具及禮品的用水，以及辦公室及宿舍的生活用水。為節省水資源，本集團致力有效利用水資源及回收水資源。除密切監察水資源的使用情況外，本集團已實施下列措施：

- 經適當處理後重用於生產過程中的用水；
- 定期檢查水管防止漏水；
- 向全體員工宣傳節約用水行為；
- 就漏水情況定期進行保養，以避免浪費；及
- 安裝雙沖式廁所水箱。

本集團設定了於未來5年續步減少耗水總量密度的目標。於未來，本集團將繼續實施不同措施減少耗水量。

於本年度，本集團的耗水總量約為40,601立方米(二零二三年：約48,510立方米)，密度為每百萬港元收益約169.38立方米(二零二三年：約185.15立方米)。

鑒於本集團的業務性質，本集團在求取適用水源時並無遇到問題。

<sup>3</sup>. 能源消耗數據的計算方法乃根據國際能源署所發佈之《能源數據手冊》所制訂。

# 二零二四年 環境、社會及管治報告

## 包裝物料

本集團致力在經營玩具製造業務時透過在生產過程中盡量減少不必要的物料浪費，達致資源效益最大化。作為一名負責任的原設備製造及原設計製造商，本集團致力遵守其與客戶所簽訂的合約中對產品規定的規格，包括就各項指定產品所用包裝材料的性質及質量。總體而言，本集團使用於包裝其產品的包裝材料包括紙箱及填充物。

於本年度，本集團的包裝材料使用表現概述如下：

包裝材料類別	單位	二零二四年	二零二三年
紙箱	噸	43.00	44.00
填充物	噸	10.00	21.00
包裝材料使用總量	噸	62.00	65.00
每生產單位的包裝材料總用量	噸／百萬生產單位 <sup>4</sup>	16.32	16.05

本集團已指派一個專責部門按月收集及維護上述資源消耗的數據，並編製每月分析報告以作評估。倘發現任何重大的波動，將啟動調查並採取補救措施。

## A3：環境及自然資源

儘管本集團辦公室運營的性質對環境及自然資源的影響有限，但本集團瞭解在實現可持續發展的過程中，本集團有責任最大限度減少其營運對環境的負面影響，以為持份者及社區創造長期價值。本集團努力不懈，通過採用行業最佳做法，旨在減少自然資源消耗及實現有效的排放管理，減輕其活動對環境的影響。本集團定期評估業務的環境風險，並採取預防舉措減少該等風險，確保遵守有關法律法規。本集團採取的相關措施已在A1和A2層面提及。

本集團一直宣導「綠色環保」，提倡回收、重用及減少使用的文化，務求令環境免受傷害及進一步惡化，使環境回復至其本身的天然狀態。為建立及維繫健康的工作環境，本集團已開始於辦公室周圍栽種更多樹木和花卉。

此外，本集團已為員工制定《應急準備計劃》，作為業務中發生潛在事故的應對指引，包括自然災害、化學品洩漏、爆炸等。有效的跟進行動可盡量減少對環境造成的不利影響。本集團亦已成立環境、安全及健康委員會（「**環境、健康及安全委員會**」），制定應急預案，盡量減少發生事故及緊急情況的可能性。環境、健康及安全委員會負責協調演練及編製報告以供本集團的管理層審閱。於出現緊急情況時，應急團隊將進行適當的應急程序，並將識別根本原因及任何預防措施，隨後將事故報告提交予管理層。

<sup>4</sup> 本年度，本集團已生產合共約380萬件（二零二三年：約405萬件）玩具及禮品。

# 二零二四年 環境、社會及管治報告

## A4：氣候變化

本集團意識到氣候變化乃現今世界所面臨最迫切的挑戰之一。作為負責任的企業，本集團致力協助解決此項全球挑戰。本集團努力通過識別氣候風險及制定相關策略，進一步加強對氣候變化的應變能力，以減輕及適應氣候變化對其業務的影響。為更有效管理與氣候相關的風險及機會，本集團已將與氣候相關的議題納入其企業風險管理框架。此外，本集團已採納TCFD的建議，並進行氣候風險評估以識別與本集團營運息息相關的氣候相關風險及機會。

### 實體風險

日趨頻密及嚴重的颱風、水災及熱浪等極端天氣事件，可能導致僱員於工作或通勤途中受傷、導致建築物結構受損，增加電力短缺的風險，並阻礙本集團的營運和商務活動。為更好地管理上述實體風險，本集團已制定業務持續性計劃，並定期審查及更新計劃，確保在任何重大事件中均能保持正常運作，並能妥當履行核心業務職能。

### 轉型風險

轉型至低碳經濟的趨勢亦會對本集團的業務造成風險。本集團預計將有更多進取氣候政策、法律及法規出台，以支援減碳目標。更為嚴格的環境法律及法規或使企業面臨更高的索賠及訴訟風險。企業聲譽也有可能因未能滿足氣候變化的合規要求而受到影響。作為聯交所上市公司，本集團須加強披露氣候相關資料，並定期監察與氣候相關的現有及新興趨勢、政策及法規，於必要時提醒最高管理層，以避免因延遲應對而導致的聲譽風險。

# 二零二四年 環境、社會及管治報告

## 僱傭及勞工常規

### B1：僱傭

本集團相信員工乃企業之根本，並努力創造安全及健康的工作環境，吸引人才。本集團亦致力維護僱員權益。本集團於招聘、職位晉升、報酬、福利、假期、解僱等方面均設有相應規則及程序，以保障僱員權利。董事確認，本集團亦不斷審視及改進其政策，確保僱員權利得以維護。在招聘及職位晉升過程中，本集團遵循「用人唯才」的原則，並會考慮申請人或僱員的表現、工作經驗及能力。本集團倡導多元化及平等的工作文化，確保申請人及僱員不會因性別、年齡、種族、家庭狀況或身體殘疾而受到歧視。本集團嚴禁任何形式的不公平或不合理解僱，並訂明解僱僱員的條件。本集團根據工作表現及市場薪酬標準來確定僱員的薪酬待遇。本集團亦提供例如加班費及假日工作津貼等僱員福利(如適用)。僱員有權享受法定假日、年假、病假及產假。無薪假、陪產假、婚假及事假會根據個別情況提供。

於本年度，本集團並不知悉任何嚴重違反有關薪酬及解僱、招聘及晉升、工作時長、休息時間、平等機會、多元化、反歧視、其他待遇及福利的相關法律及法規而會對本集團造成重大影響的情況，包括但不限於香港的《僱傭條例》、《性別歧視條例》及《最低工資條例》、《中華人民共和國勞動法》及《中華人民共和國勞動合同法》。

截至二零二四年十二月三十一日，本集團於本報告範圍共聘有名323僱員(二零二三年：342名僱員)。本集團按性別、年齡組別、僱傭類型及地區劃分之僱員明細如下：

僱員明細	二零二四年	二零二三年
<b>按性別劃分</b>		
男性	95	73
女性	228	269
<b>按年齡組別劃分</b>		
30歲以下	5	61
30歲至50歲	96	201
50歲以上	222	80
<b>按僱傭類型劃分</b>		
全職	323	342
兼職	-	-
<b>按地區劃分</b>		
中國	294	314
香港	29	28

# 二零二四年 環境、社會及管治報告

於本年度，本集團於本報告範圍的僱員流失率<sup>5</sup>約為6.19%(二零二三年：約為97.66%)。下表顯示按性別、年齡組別及地區劃分之僱員流失率：

僱員流失率 <sup>6</sup>	二零二四年 流失率(%)	二零二三年 流失率(%)
<b>按性別劃分</b>		
男性	<b>9.47</b>	90.41
女性	<b>4.82</b>	99.63
<b>按年齡組別劃分</b>		
30歲以下	<b>20</b>	101.64
30歲至50歲	<b>4.17</b>	102.99
50歲以上	<b>6.76</b>	81.25
<b>按地區劃分</b>		
中國	<b>6.80</b>	106.37
香港	-	-

## 一般僱傭政策

本集團制定了人力資源管理政策，其中概述僱員招聘流程及人力招聘程序。該政策在招聘過程中堅持機會平等、多樣性及反歧視的價值觀。

薪酬是吸引、挽留及激勵人才以實現本集團關鍵目標的重要方式。我們根據僱員的表現、經驗及相關技能為僱員提供具競爭力的薪酬，以表彰彼等對本集團的寶貴貢獻。

本集團致力於為僱員創造具競爭力的福利制度。僱員可享有保健福利、員工折扣、節日福利及其他津貼。本集團提倡僱員保持工作與生活的平衡，因此，我們為僱員組織廣泛的休閒活動，例如節日聚會及年度晚宴，以推廣健康的工作方式及加強僱員的歸屬感。另外，本集團為僱員提供具競爭力的薪酬待遇，有關資料載於《員工手冊》並每年進行檢討，以確保本集團遵守最新的法律法規並緊貼行業標準。

本集團亦根據《中華人民共和國勞動合同法》為全體中國僱員簽署及簽立勞動合同。本集團遵照法律法規為其中國僱員繳納「五險一金」，即養老保險、醫療保險、失業保險、工傷保險、生育保險以及住房公積金，保障員工享受社會保險待遇。

<sup>5</sup> 流失率按年內離職員工工人數除以年末員工工人數計算。

<sup>6</sup> 流失率按年內該特定類別的離職員工工人數除以年末該特定類別員工工人數計算。

## 二零二四年 環境、社會及管治報告

本集團是一名提供平等機會的僱主，致力於創造一個多元化及包容的工作場所，而我們的所有僱員在此均獲得尊嚴及尊重對待。平等機會原則適用於所有就業政策，尤其是僱員招聘、培訓、職業發展及晉陞。本集團提倡公平競爭，並禁止任何針對僱員性別、年齡、婚姻狀況、宗教信仰、種族、國籍、殘疾或任何受法律保護的地位而作出的歧視或騷擾。本集團會按照客觀指標(如資歷、經驗、歷練、能力及貢獻)以公平基準聘用、任命、晉陞員工並給付報酬。

本集團提供公平的晉陞機會，推動僱員持續學習及改善工作表現。我們定期對僱員的工作能力、行為及發展潛力進行績效考核，從而劃分等級及對工作崗位進行調整。我們致力幫助僱員展示其能力，以配合彼等的職業抱負及本集團的業務目標。此外，為獎勵彼等的貢獻，我們制定了數個激勵計劃來促進及鼓勵僱員實現業務目標，從而提高彼等的工作滿意度。

### B2：健康與安全

本集團致力為其所有僱員提供及維持安全及健康的工作環境。本集團已按照最新的法定要求制定《環境、健康及安全管理程序》及《員工健康與工作環境管理程序》，以加強其管理並確保為員工提供安全健康的工作環境。

為確保工廠的設備及設施保持良好狀態，並控制風險，防止事故發生，本集團已制定《員工防護用品(PPE)管理程序》。本集團定期按程序檢查生產設備、生產設施及消防設施(包括滅火器及消防水帶等)。本集團進行定期檢查及妥善保存維護記錄，並就異常情況立即安排維修。特別是，本集團重視工廠的消防安全，並已就此制定《消防管理程序》，並定期進行消防演習，以提高員工的消防安全意識。此外，本集團亦制定其他潛在的應急措施，例如《應急準備計劃》及《緊急事故管理程序》，以盡量減少事故中的結構性破壞及嚴重的員工傷害。

對於辦公室的健康與安全管理，本集團採取防治辦法，預防疾病和傷患，例如本集團已明確註明極端天氣期間的工作安排，避免任何可能導致安全問題的混亂情況。

於本年度，本集團並不知悉任何嚴重違反健康及安全相關法律及法規而會對本集團造成重大影響的情況，包括但不限於《職業安全及健康條例》、《香港僱員補償條例》、《中華人民共和國勞動法》及《中華人民共和國職業病防治法》。過去三年(包括本年度)，本集團均無錄得任何重大安全事故及因工作關係而死亡或受傷的事件，而且沒有因該等事件而錄得損失工作日數或向其僱員支付索償或補償。

# 二零二四年 環境、社會及管治報告

## B3：發展及培訓

本集團以締造學習環境及確保所有僱員獲得成長機會為目標。本集團透過在各種管道提供優質及全面培訓(包括面對面培訓、部門分享、內部及外部培訓)繼續提倡學習及共用的文化。

因此，本集團已實施《員工培訓管理程序》及《人力資源(「人力資源」)管理系統》，專門協助本集團履行責任，透過輔導及進修方式鼓勵員工持續學習，以配合員工職業生涯規劃及企業長遠發展。本集團人力資源部負責開展相關的員工考核和培訓。

於本年度，本集團約91.02%的員工參加培訓<sup>7</sup>(二零二三年：約為97.08%)。每名員工的平均培訓時間<sup>8</sup>約為7.28小時(二零二三年：約為7.77小時)。本集團的培訓數據概要如下：

員工培訓	受訓僱員百分比 <sup>9,10</sup> (%)		每名員工的平均培訓時數 <sup>11</sup>	
	二零二四年	二零二三年	二零二四年	二零二三年
<b>按性別劃分</b>				
男性	<b>92.63</b>	90.41	<b>7.41</b>	7.23
女性	<b>90.35</b>	98.88	<b>7.23</b>	7.91
<b>按僱員類別劃分</b>				
高層管理人員	<b>66.67</b>	66.67	<b>5.33</b>	2.67
中級管理人員	<b>63.64</b>	63.64	<b>5.09</b>	5.09
一般員工	<b>93</b>	99.37	<b>7.44</b>	7.95

7. 總受訓僱員百分比按照年內的受訓員工總人數除以於年末的員工總人數計算。

8. 每名僱員平均受訓時數按照年內員工總受訓時數除以年末的員工總人數計算。

9. 受訓僱員百分比按照年內特定類別受訓員工人數除以年末特定類別員工人數計算。

10. 按受訓僱員劃分百分比按照年內特定類別受訓員工人數除以年內受訓員工總數計算。

11. 每名員工的平均培訓時數按照年內特定類別員工受訓時數除以年末特定類別員工人數計算。

# 二零二四年 環境、社會及管治報告

## B4：勞工準則

本集團已實施《未適齡勞工管理程序》，以確保本集團聘用的所有僱員均超過各自司法管轄區的最低工作年齡。

於本年度，本集團並不知悉任何嚴重違反童工及強迫勞動相關法律及法規而會對本集團產生重大影響的情況，包括但不限於《香港僱員條例》、《中華人民共和國勞動法》及《中華人民共和國勞動合同法》。

### 童工及強制勞工

本集團堅決反對僱傭任何童工及強制勞工，並嚴格遵守當地有關員工招聘的勞動法及僱傭法。本集團的政策明確規定了最低招聘年齡，而所有求職者的個人資訊都將經過核實。倘有任何有關童工的涉嫌侵權情況，本集團將進行調查，並在必要時解僱相關人員。本集團高度提倡自我實現的文化，工作應自願進行，不得涉及強迫行為。倘有任何有關強制勞動的涉嫌侵權行為，本集團可能會對須就事件原因負責的員工進行調查及紀律處分。

### 勞工慣例

為貫徹良好勞工標準慣例，本集團已編製的《員工手冊》，以確保每位僱員有權獲得平等及公正對待。本集團將每年審閱此手冊，以確保其符合及遵守適用法律及法規。

本集團為全體僱員保持一個開放、公平及平等的環境。有關薪金、薪酬、工作時數、加班、績效評估、招聘、報銷及法定假期的就業政策載列於《員工手冊》。實施平等機會及反歧視政策，以確保不會有人因性別、年齡、殘疾或種族等原因而受到歧視。此外，我們有舉報政策，包括僱員在內的任何人都可以表達任何不滿，向本集團投訴或舉報不道德或違法行為。其將於較後的B7層面「反貪污」中詳細描述。

# 二零二四年 環境、社會及管治報告

## 營運慣例

### B5：供應鏈管理

本集團深知與供應商保持良好關係以實現其近期及長期業務目標的重要性。本集團的採購政策概述其供應商的選擇、產品規劃、訂購、收貨及付款方面的流程及程式。執行董事全權負責政策的整體監督及管理，而採購總監應確保政策得到遵守。所有有關供應商均須遵守與聘用供應商相關的慣例。

#### 供應鏈的環境和社會風險管理

在篩選及評估供應商的過程中，本集團將環境及社會績效納入評估標準，以識別供應鏈中的環境及社會風險。於選擇供應商時，本集團遵循既定政策，確保所提名的供應商能夠符合本集團的多項要求，包括有關提供服務的能力、市場聲譽，以及遵守有關職業健康與安全、減低環境影響、反性向及性別歧視守則以及有關防止騷擾及濫用職權的守則的法律範疇方面的往績記錄。本集團將定期檢討有關供應商參與及篩選的政策及程式，以確保其有效性。

此外，我們會評估供應商是否會考慮環境及社會標準，包括所提供的產品及服務是否有利於環境保護及是否符合本集團的內部環境規定，同時盡量降低對自然環境的負面影響，及是否嚴格遵守法律。

本集團大部分供應商都是本地供應商，以減少碳足跡。於本年度，本集團委聘129間(二零二三年：220間)供應商，其中6間位於香港，而123間位於中國。

### B6：產品責任

本集團深知產品品質及企業聲譽的重要性，並致力持續改善產品及服務。本集團與客戶保持溝通，以確保瞭解並滿足客戶的需求和期望。本集團制訂《管理手冊》，通過監察產品質量與顧客服務的過程，保持與顧客的溝通，確保理解和滿足顧客的需求和期望，並不斷作出改進。

於本年度，本集團並不知悉有任何嚴重違反有關所提供產品和服務的健康與安全、廣告、標籤及私隱事宜以及補救方法的法律及法規而會對本集團造成重大影響的情況，包括但不限於香港的《個人資料(私隱)條例》、《中華人民共和國消費者權益保護法》、《中華人民共和國產品質量法》、《中華人民共和國專利法》及《中華人民共和國廣告法》。

# 二零二四年 環境、社會及管治報告

## 產品質量保證

本集團致力為客戶提供優質服務。本集團工廠的生產過程已通過ISO9001品質管理體系和Société Générale de Surveillance (「SGS」) 全球消費品標準認證。同時，本集團通過採用《環境生產過程管理程序》、《中國強制性認證 (「3C」) 認證產品一致性控制程序》、《不合格控制程序》和《品質及安全控制程序》，對生產線實施嚴格的質量控制。其質量保證和質量控制部門管理並確保在其生產過程的所有階段 (從進料到成品) 進行質量檢查。此外，產品在運送到倉庫前均進行品質測試。

此外，本集團已制定《產品召回及撤回管理程序》來管理任何潛在的召回程序，及界定相關人員和部門在召回過程中的職責。於本年度，本集團概無因安全與健康理由而召回產品。

## 數據隱私

本集團擁有其自己的數據隱私政策，以保護客戶的隱私。本集團已制定政策，概述本集團如何維護及使用該等數據以保護其所擁有的個人數據的隱私。所有與本集團業務及客戶資料相關的機密數據均受安全保護，且僅供內部使用。嚴禁向第三方洩露機密資料。本集團將定期檢討相關政策及程式以確保其有效性。

## B7：反貪污

為確保營運效率及僱員在公平誠信的工作環境中發展，本集團已根據相關法律法規制定《廉潔操守／禮品及款待政策》，概述僱工必須遵守的反貪污和處理利益衝突的行為標準。本集團嚴禁其僱員接受超出規定的任何形式的禮物和利益。

於本年度，本集團並不知悉任何嚴重違反賄賂、勒索、欺詐及洗黑錢相關法律及法規並對本集團有重大影響的情況，包括但不限於香港的《防止賄賂條例》、《中華人民共和國反不正當競爭法》及《中華人民共和國刑法》。於本年度，概無對本集團或其僱員提出並已審結的貪污訴訟案件。

本集團提供反貪污培訓，以協助董事及員工遵守反貪污政策及杜絕不當行為。於本年度，289名員工已接受約4小時的有關商業道德及商業廉潔操守的培訓，以提高彼等的反貪污意識。

# 二零二四年 環境、社會及管治報告

舉報者可以口頭或書面向本公司審核委員會報告任何可疑的不當行為，並提供證據。本公司審核委員將就任何可疑或非法行為進行調查，以保障本集團的利益。本集團已建立有效的申訴機制，以避免舉報者遭遇不公平的解僱或傷害。若發現任何涉嫌犯罪行為，本集團將在集團管理層認為必要時立即向相關監管或執法機關提交報告。本集團管理層負責監督和監察本集團防止賄賂、勒索、欺詐和洗錢和舉報程序的執行情況。

本集團定期檢討反貪污及舉報的相關政策及程式，以確保其有效性。

## 社區

### B8：社區投資

本集團一直堅持回饋其業務所在的社區。本集團相信，實現企業責任有助締造良性迴圈，本集團能為建立及發展可持續環境出一份力，並令大眾獲益良多。本集團期望，在以後的世界，人人都能享受美好生活，與自然和諧相處。本集團不斷尋找可從就業機會、環境意識及社會責任方面惠及整個社區的範疇。日後，本集團將繼續專注社區關懷及員工發展，並以參與社區活動改善社會為目標。

於本年度，本集團已捐贈約550,000港元，以回饋社會。本集團會尋求與不同公益和慈善組織合作，時刻關注社會的困難和需要，以促進社會和諧為目標。

# 二零二四年 環境、社會及管治報告

## 聯交所環境、社會及管治報告指引內容索引

強制披露要求	章節
管治架構	ESG管理體系
報告原則	報告原則
報告範圍	報告範圍

## 主要範疇、層面、一般披露及關鍵績效指標

### A. 環境

層面	一般披露／關鍵績效指標	索引／參考
<b>層面A1：排放物</b>		
一般披露	有關廢氣及溫室氣體排放、向水及土地的排污、有害及無害廢棄物的產生等的：	排放物 第6至9頁
	(a) 政策；及	
	(b) 遵守對發行人有重大影響的相關法律及規例的資料。	
關鍵績效指標A1.1	排放物種類及相關排放數據。	
關鍵績效指標A1.2	直接(範圍1)及能源間接(範圍2)溫室氣體排放量(以噸計算)及(如適用)密度(如以每產量單位、每項設施計算)。	
關鍵績效指標A1.3	所產生有害廢棄物總量(以噸計算)及(如適用)密度(如以每產量單位、每項設施計算)。	
關鍵績效指標A1.4	所產生無害廢棄物總量(以噸計算)及(如適用)密度(如以每產量單位、每項設施計算)。	
關鍵績效指標A1.5	描述所訂立的排放量目標及為達到這些目標所採取的步驟。	
關鍵績效指標A1.6	描述有害及無害廢棄物的處理方法，及描述所訂立的減廢目標及為達到這些目標所採取的步驟。	

# 二零二四年 環境、社會及管治報告

層面	一般披露／關鍵績效指標	索引／參考
<b>層面 A2：資源使用</b>		
一般披露	有效使用資源(包括能源、水及其他原材料)的政策。 註：資源可用於生產、儲存、運輸、樓宇、電子設備等。	資源使用 第9至11頁
關鍵績效指標 A2.1	按類型劃分的直接及／或間接能源(如電、氣或油)總耗量(以千個千瓦時計算)及密度(如以每產量單位、每項設施計算)。	
關鍵績效指標 A2.2	總耗水量及密度(如以每產量單位、每項設施計算)。	
關鍵績效指標 A2.3	描述所訂立的能源使用效益目標及為達到這些目標所採取的步驟。	
關鍵績效指標 A2.4	描述求取適用水源上可有任何問題，以及所訂立的用水效益目標及為達到這些目標所採取的步驟。	
關鍵績效指標 A2.5	製成品所用包裝材料的總量(以噸計算)及(如適用)每生產單位佔量。	
<b>層面 A3：環境及天然資源</b>		
一般披露	減低發行人對環境及天然資源造成重大影響的政策。	環境及自然資源第11頁
關鍵績效指標 A3.1	描述商務活動對環境及天然資源的重大影響及已採取管理有關影響的行動。	
<b>層面 A4：氣候變化</b>		
一般披露	識別及應對已經及可能會對發行人產生影響的重大氣候相關事宜的政策。	氣候變化 第12頁
關鍵績效指標 A4.1	描述已影響及可能對發行人產生影響的重大氣候相關事宜，及應對行動。	

# 二零二四年 環境、社會及管治報告

## B. 社會

### 僱傭及勞工常規

層面	一般披露／關鍵績效指標	索引／參考
<b>層面 B1：僱傭</b>		
一般披露	有關薪酬及解僱、招聘及晉陞、工作時數、假期、平等機會、多元化、反歧視以及其他待遇及福利的：	僱傭 第 13 至 15 頁
	(a) 政策；及	
	(b) 遵守對發行人有重大影響的相關法律及規例的資料。	
關鍵績效指標 B1.1	按性別、僱傭類型(如全職或兼職)、年齡組別及地區劃分的僱員總數。	
關鍵績效指標 B1.2	按性別、年齡組別及地區劃分的僱員流失比率。	
<b>層面 B2：健康與安全</b>		
一般披露	有關提供安全工作環境及保障僱員避免職業性危害的：	健康與安全 第 15 頁
	(a) 政策；及	
	(b) 遵守對發行人有重大影響的相關法律及規例的資料。	
關鍵績效指標 B2.1	過去三年(包括匯報年度)因工亡故的人數及比率。	
關鍵績效指標 B2.2	因工傷損失工作日數。	
關鍵績效指標 B2.3	描述所採納的職業健康與安全措施，以及相關執行及監察方法。	

# 二零二四年 環境、社會及管治報告

層面	一般披露／關鍵績效指標	索引／參考
<b>層面 B3：發展及培訓</b>		
一般披露	有關提升僱員履行工作職責的知識及技能的政策。描述培訓活動。 註：培訓指職業培訓，可包括由僱主付費的內外部課程。	發展及培訓 第 16 頁
關鍵績效指標 B3.1	按性別及僱員類別(如高級管理層、中級管理層等)劃分的受訓僱員百分比。	
關鍵績效指標 B3.2	按性別及僱員類別劃分，每名僱員完成受訓的平均時數。	
<b>層面 B4：勞工準則</b>		
一般披露	有關防止童工或強制勞工的： (a) 政策；及 (b) 遵守對發行人有重大影響的相關法律及規例的資料。	勞工準則 第 17 頁
關鍵績效指標 B4.1	描述檢討招聘慣例的措施以避免童工及強制勞工。	
關鍵績效指標 B4.2	描述在發現違規情況時消除有關情況所採取的步驟。	

# 二零二四年 環境、社會及管治報告

## 營運慣例

層面	一般披露／關鍵績效指標	索引／參考
<b>層面 B5：供應鏈管理</b>		
一般披露	管理供應鏈的環境及社會風險政策。	供應鏈管理
關鍵績效指標 B5.1	按地區劃分的供應商數目。	第 18 頁
關鍵績效指標 B5.2	描述有關聘用供應商的慣例，向其執行有關慣例的供應商數目，以及有關慣例的執行及監察方法。	
關鍵績效指標 B5.3	描述有關識別供應鏈每個環節的環境及社會風險的慣例，以及相關執行及監察方法。	
關鍵績效指標 B5.4	描述在揀選供應商時促使多用環保產品及服務的慣例，以及相關執行及監察的方法。	
<b>層面 B6：產品責任</b>		
一般披露	有關所提供產品和服務的健康與安全、廣告、標籤及私隱事宜以及補救方法的：	產品責任
	(a) 政策；及	第 18 至 19 頁
	(b) 遵守對發行人有重大影響的相關法律及規例的資料。	
關鍵績效指標 B6.1	已售或已運送產品總數中因安全與健康理由而須回收的百分比。	
關鍵績效指標 B6.2	接獲關於產品及服務的投訴數目以及應對方法。	
關鍵績效指標 B6.3	描述與維護及保障智慧財產權有關的慣例。	
關鍵績效指標 B6.4	描述品質檢定過程及產品回收程式。	
關鍵績效指標 B6.5	描述消費者資料保障及私隱政策，以及相關執行及監察方法。	

# 二零二四年 環境、社會及管治報告

層面	一般披露／關鍵績效指標	索引／參考
<b>層面 B7：反貪污</b>		
一般披露	有關防止賄賂、勒索、欺詐及洗錢的： (a) 政策；及 (b) 遵守對發行人有重大影響的相關法律及規例的資料。	反貪污 第 19 至 20 頁
關鍵績效指標 B7.1	於匯報期內對發行人或其僱員提出並已審結的貪污訴訟案件的數目及訴訟結果。	
關鍵績效指標 B7.2	描述防範措施及舉報程式，以及相關執行及監察方法。	
關鍵績效指標 B7.3	描述向董事及員工提供的反貪污培訓。	

## 社區

層面	一般披露／關鍵績效指標	索引／參考
<b>層面 B8：社區投資</b>		
一般披露	有關以社區參與來了解發行人營運所在社區的需要及確保其業務活動會考慮社區利益的政策。	社區投資 第 20 頁
關鍵績效指標 B8.1	專注貢獻範疇(如教育、環境事宜、勞工需求、健康、文化、體育)。	
關鍵績效指標 B8.2	在專注範疇所動用資源(如金錢或時間)。	