



Research and
Development Center

近三个月公募基金持续上调电新、汽车行业仓位， 私募 CTA 策略表现亮眼

2022 年 08 月 07 日

于明明 金融工程与金融产品首席分析师
执业编号: S1500521070001
联系电话: +86 18616021459
邮 箱: yumingming@cindasc.com

钟晓天 金融工程与金融产品分析师
执业编号: S1500521070002
联系电话: +86 15121013021
邮 箱: zhongxiaotian@cindasc.com

证券研究报告

基金研究

基金研究周报

于明明 金融工程与金融产品
首席分析师
执业编号: S1500521070001
联系电话: +86 18616021459
邮箱: yumingming@cindasc.com

钟晓天 金融工程与金融产品
基金研究分析师
执业编号: S1500521070002
联系电话: +86 15121013021
邮箱: zhongxiaotian@cindasc.com

信达证券股份有限公司
CINDA SECURITIES CO.,LTD
北京市西城区闹市口大街9号院1号楼
邮编: 100031

近三个月公募基金持续上调电新、汽车行业仓位， 私募CTA策略表现亮眼

2022年08月07日

- **市场回顾:** 本周市场各宽基指数涨跌不一。截止2022年08月05日，上证综指收于3227.03点，近一周下跌0.81%；深证成指收于12269.21点，近一周上涨0.02%；沪深300收于4156.91点，近一周下跌0.32%；创业板指收于2683.6点，近一周上涨0.49%。本周，涨跌幅排名前五的行业分别为电子、计算机、通信、国防军工、食品饮料，收益率分别为6.72%、2.54%、2.44%、2.24%、1.42%；涨跌幅排名靠后的行业分别为建筑、家电、房地产、消费者服务、汽车。
- **基金业绩:** 本周主动偏股型基金的净值涨跌幅平均值-0.04%；近三月，主动偏股型基金的净值涨跌幅平均值11.51%；主动偏股型基金年初至今的净值涨跌幅平均值-11.54%，仅234只基金获得正收益，占比约6.62%。
- **主动偏股基金仓位分布:** 自2022年4月29日当周出现近期市场底，公募主动型基金仓位有所抬升，较三个月前(2022.05.06)，普通股票型基金、偏股混合型基金与配置型基金的平均仓位分别上升0.71pct、1.13pct、1.02pct。本周，基金仓位整体略有下降，目前，偏股主动型基金的平均仓位为86.11%，较上周下降0.64pct。
- **主动偏股基金行业配置与风格仓位情况:** 从近三月情况看，电新、汽车行业的配置比例持续上调较多，较2022.05.06，行业配置比例分别上升1.94pct、1.60pct，较2022.07.08，配置比例分别上调1.75pct、0.51pct，也是从近一个月情况来看配置比例上调较多的行业。电子、银行、房地产行业的配置比例较三个月(2022.05.06)前下调比例较多，分别下调了2.21pct、1.11pct、0.94pct；从近一个月情况来看，分别下调了0.16pct、0.98pct、0.60pct。风格仓位上整体来看，公募权益基金长期多配置于中盘成长风格，其次是大盘成长板块。本周中盘成长风格仓位较上周上升较多，小盘成长风格仓位下降较多。
- **股票型ETF资金流入流出情况:** 本周股票型ETF基金资金净流入33.15亿元。**宽基ETF方面**，本周资金净流入36.76亿元，规模达到4365.47亿元。**行业ETF方面**，本周资金净流出8.22亿元，规模达到4234.93亿元。其中，周期制造、金融板块呈资金净流入，流入金额分别为6.20亿元、9.49亿元；TMT、消费板块呈不同程度的资金净流出，净流出金额分别为16.68亿元、7.24亿元。从近几月整体情况看，剔除指数涨跌后，近一月资金主动净流入较多的行业为消费行业，净流入金额为42.96亿元，近三个月资金净流入金额为83.04亿元；净流出金额较多的为周期制造行业，净流出金额为32.54亿元，同时，周期制造行业在近三月净流出金额也较多，净流出金额为69.59亿元。风格ETF方面，

本周风格指数 ETF 呈资金净流入，净流入金额为 4.66 亿元；主题相关 ETF 有微量净流出，净流出金额为 0.06 亿元。

- **境内新成立与新发行基金：**本周（2022.08.01 至 2022.08.05）境内新成立基金数量共计 27 只，分别是股票型基金 3 只、混合型基金 15 只、债券型基金 5 只、FOF 基金 4 只。本周发行总份额 149.77 亿元。本周境内新发行 34 只基金，分别是混合型 8 只、债券型 11 只、股票型 7 只、FOF 基金 7 只、国际(QDII)基金基金 1 只。
- **各私募策略表现方面：**截至 2022/07/29，近一年 CTA 策略表现最为显著，累计收益达到 13.72%，受益于全球通胀，但近期略有回撤；其次是股票市场中性策略，近一年累计收益达到 7.63%，且在年初至今表现中最为出色，年初至今累计收益为 7.42%，4 月底市场触底后一致预期相关因子涨幅最为强势；再者是债券策略，整体表现稳步上行，近一年累计收益为 5.31%，年初至今收益为 2.05%，近期收益边际上放缓。近一月各策略的相对表现基本延续上述情况。
- **风险因素：**以上结果通过历史数据统计、建模和测算完成，在市场波动不确定性下可能存在失效风险。

目录

一、市场回顾	5
二、主动偏股型基金分析	6
2.1、基金业绩表现	6
2.2、权益仓位分布	7
2.3、风格仓位	8
2.4、行业配置	9
三、股票型 ETF 资金流入流出情况	11
四、境内新成立与新发行基金	14
4.1、新成立基金	14
4.2、新发行基金	15
五、私募业绩周度观察	16
风险因素	18

表目录

表 1：主动偏股型基金近一周净值增长（前十名）	6
表 2：主动偏股型基金近三月净值增长（前十名）	6
表 3：主动偏股型基金今年以来净值增长（前十名）	7
表 4：各类型股票型 ETF 净流入前五大产品相关情况	11
表 5：境内新成立基金表（2022.08.01 至 2022.08.05）	14
表 6：境内新发行基金表（2022.08.01 至 2022.08.05）	15
表 7：私募策略指数分阶段累计收益情况	17

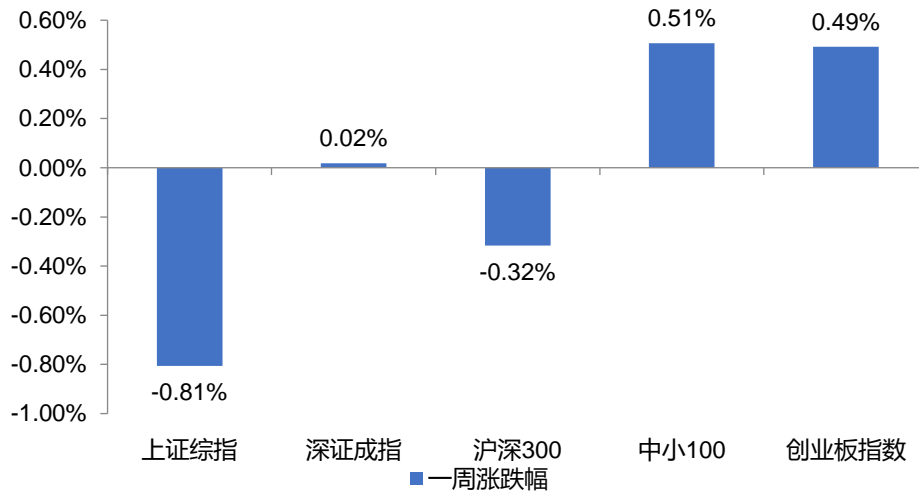
图目录

图 1：本周各指数表现	5
图 2：本周中信一级行业指数表现（涨跌幅前五和后五）	5
图 3：偏股主动型基金历史仓位分布	8
图 4：偏股主动型基金风格仓位情况	9
图 5：偏股主动型基金行业配置情况（中信一级行业分类）	10
图 6：近三年主动偏股型基金周度发行规模（亿元）	14
图 7：私募策略指数近一年净值表现	16

一、市场回顾

本周市场各宽基指数涨跌不一。截止 2022 年 08 月 5 日，上证综指收于 3227.03 点，近一周下跌 0.81%；深证成指收于 12269.21 点，近一周上涨 0.02%；沪深 300 收于 4156.91 点，近一周下跌 0.32%；创业板指收于 2683.6 点，近一周上涨 0.49%。

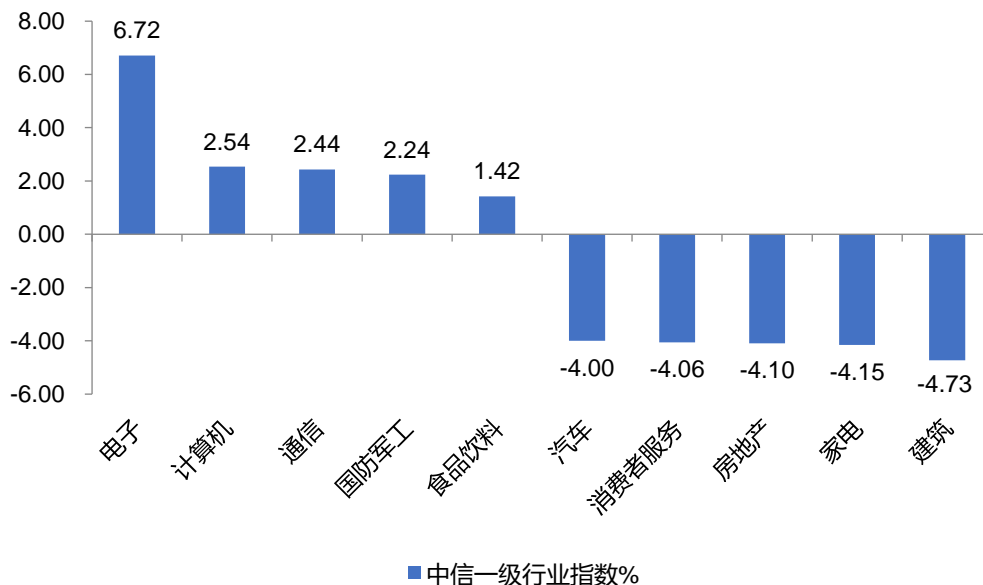
图 1：本周各指数表现



资料来源：Wind，信达证券研发中心
 数据日期：截止 2022 年 08 月 5 日

本周，涨跌幅排名前五的行业分别为电子、计算机、通信、国防军工、食品饮料，收益率分别为 6.72%、2.54%、2.44%、2.24%、1.42%；涨跌幅排名靠后的行业分别为建筑、家电、房地产、消费者服务、汽车，收益率分别为-4.73%、-4.15%、-4.10%、-4.06%、-4.00%。

图 2：本周中信一级行业指数表现（涨跌幅前五和后五）



资料来源：Wind，信达证券研发中心
 数据日期：截止 2022 年 08 月 5 日

二、主动偏股型基金分析

2.1、基金业绩表现

本周主动偏股型基金的净值涨跌幅平均值-0.04%。其中：净值表现最好的前五只基金分别是银华集成电路A、诺安优化配置、博时半导体主题A、银河创新成长A、东方人工智能主题，一周净值涨跌幅分别是17%、16.84%、16.15%、15.79%、15.68%。

表 1：主动偏股型基金近一周净值增长（前十名）

排名	基金代码	基金简称	基金经理	任职日	基金规模 (亿元)	最近一周 总回报	近三月 累计回报	年初至今 总回报
1	013840.OF	银华集成电路A	方建	2021-12-08	9.18	17.00%	38.56%	12.55%
2	006025.OF	诺安优化配置	蔡嵩松, 刘慧影	2022-07-02	0.01	16.84%	42.40%	-2.49%
3	012650.OF	博时半导体主题A	曾鹏, 肖瑞瑾	2021-07-20	7.46	16.15%	22.60%	-11.65%
4	519674.OF	银河创新成长A	郑巍山	2019-05-11	183.93	15.79%	22.74%	-15.52%
5	005844.OF	东方人工智能主题	严凯	2020-04-30	0.39	15.68%	29.21%	-12.06%
6	004314.OF	前海开源沪港深新硬件A	魏淳	2019-01-09	1.46	15.63%	29.51%	-16.63%
7	001574.OF	中海混改红利主题	陈星	2021-07-30	0.27	15.58%	26.87%	-8.63%
8	002772.OF	光大产业新动力	房雷	2021-08-21	0.25	15.49%	18.17%	-20.47%
9	050018.OF	博时行业轮动	陈雷	2014-08-29	2.49	15.45%	28.32%	-11.89%
10	320007.OF	诺安成长	蔡嵩松	2019-02-20	266.36	13.41%	18.46%	-22.14%

资料来源：Wind，信达证券研发中心
数据日期：截止 2022 年 08 月 5 日

近三月，主动偏股型基金的净值涨跌幅平均值 11.51%。其中：净值表现最好的前五只基金分别是汇添富盈鑫灵活配置A、金信转型创新成长、汇添富优选回报A、鑫元清洁能源A、海富通中小盘，近三月净值累计涨跌幅分别是 61.73%、58.63%、55.03%、51.84%、51.09%。

表 2：主动偏股型基金近三月净值增长（前十名）

排名	基金代码	基金简称	基金经理	任职日	基金规模 (亿元)	最近一周 总回报	近三月 累计回报	年初至今 总回报
1	002420.OF	汇添富盈鑫灵活配置A	刘昇	2021-09-28	11.88	-2.51%	61.73%	13.28%
2	002810.OF	金信转型创新成长	杨超	2022-01-19	2.44	-2.38%	58.63%	20.24%
3	470021.OF	汇添富优选回报A	赖中立, 李威	2017-05-18	1.03	-1.83%	55.03%	11.52%
4	014574.OF	鑫元清洁能源A	王夫伟	2022-01-26	0.55	0.00%	51.84%	27.59%
5	519026.OF	海富通中小盘	范庭芳	2019-08-27	5.16	-1.64%	51.09%	10.57%
6	013851.OF	中信建投低碳成长A	周紫光	2021-12-13	6.64	-2.48%	50.76%	25.84%
7	012410.OF	海富通成长领航A	范庭芳	2021-12-07	4.60	-2.38%	50.01%	10.67%
8	001404.OF	招商移动互联网A	张林	2019-06-14	16.20	12.84%	49.27%	-1.08%
9	008655.OF	招商科技创新A	张林	2020-02-12	4.66	12.82%	47.10%	-2.50%
10	519005.OF	海富通股票	吕越超	2016-11-25	24.92	-4.09%	46.81%	2.43%

资料来源：Wind，信达证券研发中心
数据日期：截止 2022 年 08 月 5 日

主动偏股型基金年初至今的净值涨跌幅平均值-11.54%。其中：净值表现最好的前五只基金分别是万家宏观择时多策略、万家新利、金元顺安元启、万家精选A、金信转型创新成长，年初至今的净值涨跌幅分别是 36.96%、31.71%、26.41%、25.4%、20.24%。

表 3：主动偏股型基金今年以来净值增长（前十名）

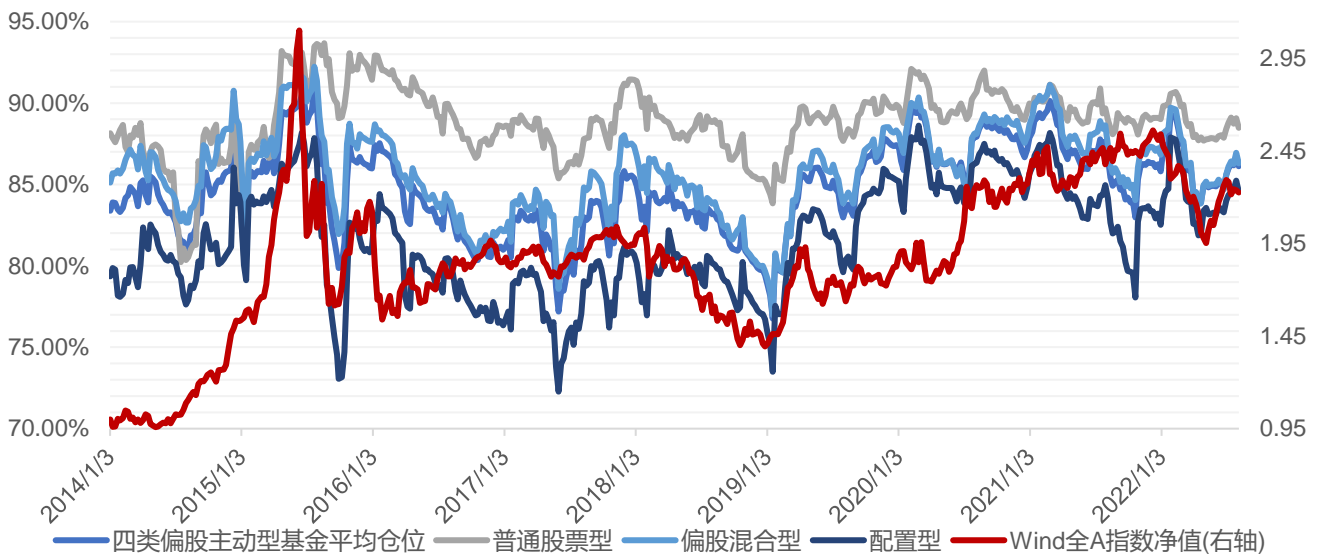
排名	基金代码	基金简称	基金经理	任职日	基金规模 (亿元)	最近一周 总回报	近三月 累计回报	年初至今 总回报
1	519212.OF	万家宏观择时多策略	黄海	2020-09-23	8.27	-3.98%	3.70%	36.96%
2	519191.OF	万家新利	黄海	2020-09-23	4.76	-3.89%	3.20%	31.71%
3	004685.OF	金元顺安元启	缪玮彬	2017-11-14	12.44	-1.44%	24.03%	26.41%
4	519185.OF	万家精选 A	黄海	2020-09-23	7.49	-3.97%	0.33%	25.40%
5	002810.OF	金信转型创新成长	杨超	2022-01-19	2.44	-2.38%	58.63%	20.24%
6	002910.OF	易方达供给改革	杨宗昌	2019-04-23	63.77	-3.27%	30.77%	16.55%
7	519198.OF	万家颐和	章恒	2020-05-14	7.40	-2.56%	3.58%	16.46%
8	162717.OF	广发再融资主题 A	田文舟	2020-02-14	1.55	0.90%	46.27%	13.31%
9	002420.OF	汇添富盈鑫灵活配置 A	刘昇	2021-09-28	11.88	-2.51%	61.73%	13.28%
10	240004.OF	华宝动力组合 A	刘自强	2008-03-19	11.02	-2.95%	11.56%	12.88%

资料来源：Wind，信达证券研发中心

数据日期：截止 2022 年 08 月 5 日

2.2、权益仓位分布

从持股市值加权平均值来看，自 2022 年 4 月 29 日当周出现近期市场底，公募主动型基金仓位有所抬升，较三个月前（2022.05.06），普通股票型基金、偏股混合型基金与配置型基金的平均仓位分别上升 0.71pct、1.13pct、1.02pct。截止 2022 年 08 月 5 日，偏股主动型基金的平均仓位为 86.11%。其中，普通股票型基金的平均仓位约 88.48%（较上周下降 0.59pct），偏股混合型基金的平均仓位约 86.3%（较上周下降 0.64pct），配置型基金的平均仓位约 84.57%（较上周下降 0.67pct）。

图 3：偏股主动型基金历史仓位分布


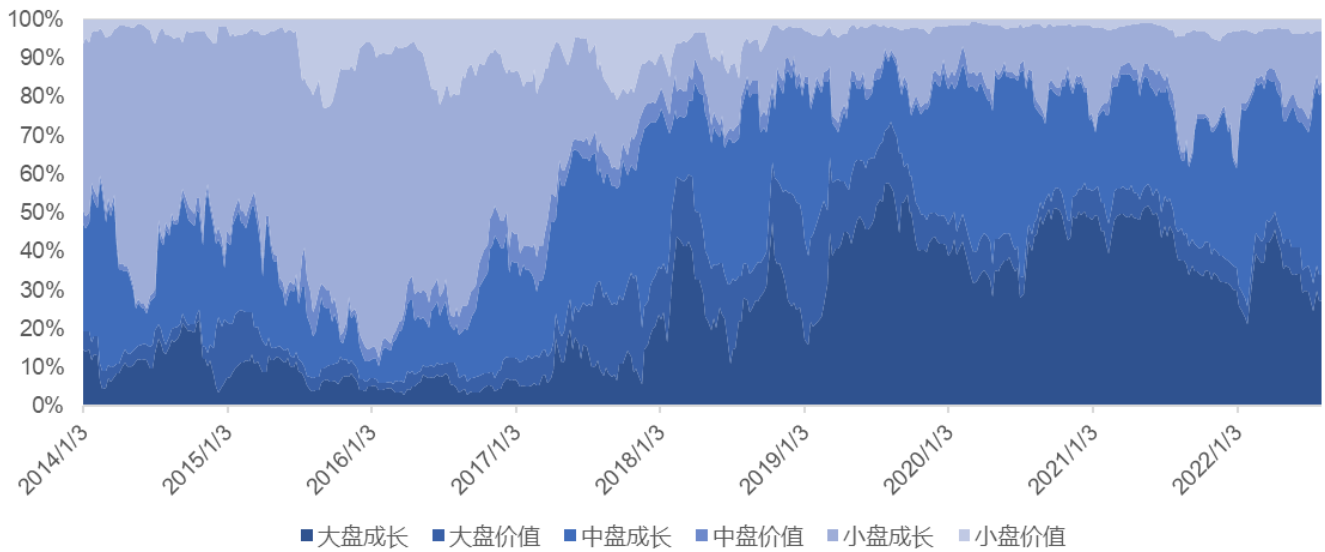
资料来源：聚源，信达证券研发中心
 数据日期：截止 2022 年 08 月 5 日

2.3、风格仓位

截止 2022 年 08 月 5 日，主动偏股型基金大盘成长仓位 27.28%（较上周上升 0.2pct），大盘价值仓位 6.7%（较上周下降 0.18pct），中盘成长仓位 47.47%（较上周上升 1pct），中盘价值仓位 2.61%（较上周上升 0.21pct），小盘成长仓位 12.92%（较上周下降 1.28pct），小盘价值仓位 3.03%（较上周上升 0.05pct）。

整体来看，公募权益基金长期多配置于中盘成长风格，其次是大盘成长板块。本周中盘成长风格仓位较上周上升较多，小盘成长风格仓位下降较多。长期来看，近三个月内中盘成长风格仓位大幅上调，与 2022.05.06 相比仓位上升 17.03pct；大盘成长风格仓位近三个月仓位下调幅度较大，与 2022.05.06 相比仓位下调 9.11pct。本周，小盘成长风格仓位维持上周下降趋势，较上周仓位下调 1.28pct，且近一月仓位与其他风格相比降低最多，降低了 7.11pct。

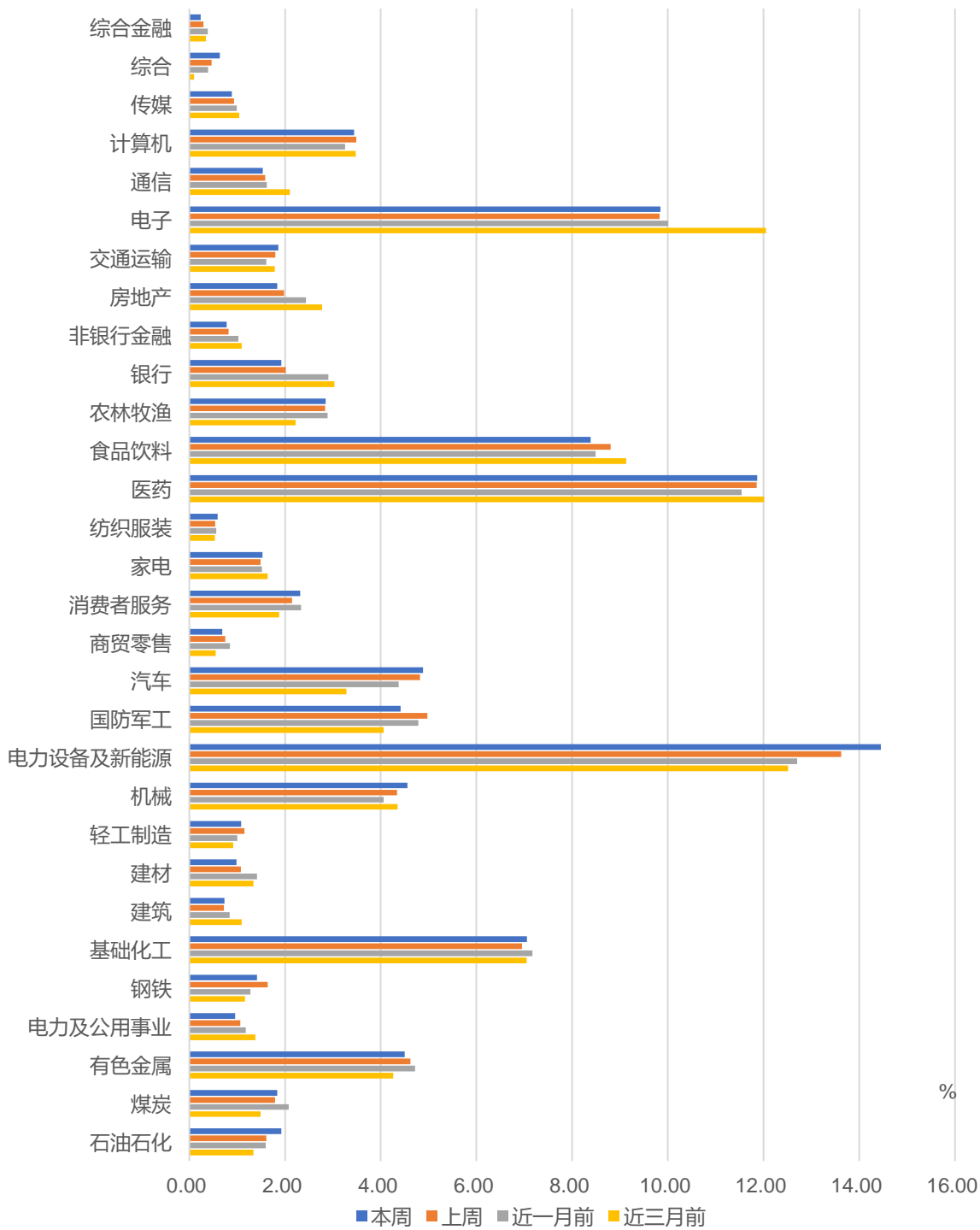
图 4：偏股主动型基金风格仓位情况



资料来源：聚源，信达证券研发中心
 数据日期：截止 2022 年 08 月 5 日

2.4、行业配置

从近三个月情况看，电新、汽车行业的配置比例持续上调较多，较 2022.05.06，行业配置比例分别上升 1.94pct、1.60pct，较 2022.07.08，配置比例分别上调 1.75pct、0.51pct，也是从近一个月情况来看配置比例上调较多的行业。电子、银行、房地产行业的配置比例较三个月（2022.05.06）前下调比例较多，分别下调了 2.21pct、1.11pct、0.94pct；从近一个月情况来看，分别下调了 0.16pct、0.98pct、0.60pct。本周配置比例上调较多的行业有电力设备及新能源、石油石化、机械，配比下调较多的行业有国防军工、食品饮料、钢铁。

图 5：偏股主动型基金行业配置情况（中信一级行业分类）


资料来源：聚源，信达证券研发中心
 数据日期：截止 2022 年 08 月 5 日

三、股票型 ETF 资金流入流出情况

本周（2022.08.01 至 2022.08.05），股票型 ETF 基金资金净流入 33.15 亿元。

宽基 ETF 方面，本周资金净流入 36.76 亿元，规模达到 4365.47 亿元。其中，净流入较多的产品为华夏上证科创板 50ETF、华夏上证 50ETF、广发中证 1000ETF、华泰柏瑞沪深 300ETF、易方达中证 1000ETF，净流入金额分别为 17.8 亿元、17.79 亿元、8.29 亿元、7.36 亿元、5.28 亿元。

行业 ETF 方面，本周资金净流出 8.22 亿元，规模达到 4234.93 亿元。其中，周期制造、金融板块呈资金净流入，流入金额分别为 6.20 亿元、9.49 亿元；TMT、消费板块呈不同程度的资金净流出，净流出金额分别为 16.68 亿元、7.24 亿元。净流入金额较多的产品有国泰中证全指证券公司 ETF、华宝中证全指证券 ETF，净流入金额分别为 3.65 亿元、2.71 亿元；净流出较多的产品是国联安中证全指半导体 ETF，净流出金额为 11.07 亿元。

从近几月整体情况看，剔除指数涨跌后，近一月资金主动净流入较多的行业为消费行业，净流入金额为 42.96，近三个月资金净流入金额为 83.04 亿元；净流出金额较多的为周期制造行业，净流出金额为 32.54 亿元，同时，周期制造行业在近三月净流出金额也较多，净流出金额为 69.59 亿元。

风格 ETF 方面，本周风格指数 ETF 呈资金净流入，净流入金额为 4.66 亿元；主题相关 ETF 有微量净流出，净流出金额为 0.06 亿元。

表 4：各类型股票型 ETF 净流入前五大产品相关情况

宽基指数										
排名	基金代码	基金简称	基金管理人	基金经理	近 1 周净流入(亿元)	近 1 月净流入(亿元)	近 3 月净流入(亿元)	基金规模(亿元)	近 1 周回报	今年以来回报
1	588000.SH	华夏上证科创板 50ETF	华夏基金	张弘毅, 荣膺	17.80	15.91	26.37	308.10	6.26%	-16.70%
2	510050.SH	华夏上证 50ETF	华夏基金	张弘毅, 徐猛	17.79	20.72	-29.67	495.09	-0.60%	-13.68%
3	560010.SH	广发中证 1000ETF	广发基金	罗国庆	8.29	8.29	8.29	88.34	0.26%	0.11%
4	510300.SH	华泰柏瑞沪深 300ETF	华泰柏瑞基金	柳军	7.36	6.30	-99.42	435.69	-0.24%	-14.61%
5	159633.SZ	易方达中证 1000ETF	易方达基金	刘树荣	5.28	5.28	5.28	84.80	0.43%	0.35%
汇总					36.76	108.49	390.57	4365.47		
行业指数-TMT										
排名	基金代码	基金简称	基金管理人	基金经理	近 1 周净流入(亿元)	近 1 月净流入(亿元)	近 3 月净流入(亿元)	基金规模(亿元)	近 1 周回报	今年以来回报
1	515050.SH	华夏中证 5G 通信主题 ETF	华夏基金	李俊	1.16	1.85	-1.92	100.37	4.68%	-24.87%
2	512980.SH	广发中证传媒 ETF	广发基金	罗国庆	0.55	0.82	1.49	47.37	-0.89%	-30.12%
3	512720.SH	国泰中证计算机 ETF	国泰基金	艾小军	0.43	0.37	0.59	9.09	4.10%	-23.99%
4	159801.SZ	广发国证半导体芯片 ETF	广发基金	罗国庆	0.11	0.71	2.12	20.42	11.08%	-21.62%
5	159770.SZ	天弘中证机器人 ETF	天弘基金	沙川, 刘笑明	0.11	0.21	0.22	1.21	-1.99%	-15.51%
汇总					-16.68	9.23	29.43	910.77		
行业指数-周期制造										
排名	基金代码	基金简称	基金管理人	基金经理	近 1 周净流入(亿元)	近 1 月净流入(亿元)	近 3 月净流入(亿元)	基金规模(亿元)	近 1 周回报	今年以来回报
1	516970.SH	广发中证建设工程 ETF	广发基金	霍华明	2.36	-4.15	-11.83	98.43	-4.50%	-9.80%

2	159755.SZ	广发国证新能源车电 池ETF	广发基金	罗国庆	2.32	2.45	-2.39	20.72	-0.25%	-6.08%
3	515030.SH	华夏中证新能源汽车 ETF	华夏基金	李俊	2.13	-2.60	-0.44	111.03	-0.58%	-5.81%
4	515790.SH	华泰柏瑞中证光伏产 业ETF	华泰柏瑞基 金	李茜, 李 沐阳	1.69	-5.71	-32.80	147.46	-4.79%	-2.01%
5	159870.SZ	鹏华中证细分化工产 业主题ETF	鹏华基金	闫冬	1.38	1.29	-0.99	7.78	-0.36%	-12.52%
汇总					6.20	-60.39	-	1211.42		

行业指数-消费

排名	基金代码	基金简称	基金管理人	基金经理	近1周净流入 (亿元)	近1月 净流入 (亿元)	近3月 净流入 (亿元)	基金规模 (亿元)	近1周 回报	今年以来 回报
1	516110.SH	国泰中证800汽车与 零部件ETF	国泰基金	徐成城	2.64	0.97	6.99	9.25	-2.63%	-1.51%
2	159766.SZ	富国中证旅游主题 ETF	富国基金	曹璐迪	1.23	5.03	-1.66	20.05	-2.03%	-4.02%
3	159938.SZ	广发中证全指医药卫 生ETF	广发基金	霍华明	1.12	1.40	3.34	29.30	1.49%	-19.40%
4	512010.SH	易方达沪深300医药 卫生ETF	易方达基金	余海燕	0.98	13.49	27.07	101.33	3.09%	-19.91%
5	159992.SZ	银华中证创新药产业 ETF	银华基金	马君, 王 帅	0.87	3.30	8.10	43.73	3.45%	-19.50%
汇总					-7.24	48.97	100.83	1049.92		

行业指数-金融

排名	基金代码	基金简称	基金管理人	基金经理	近1周净流入 (亿元)	近1月 净流入 (亿元)	近3月 净流入 (亿元)	基金规模 (亿元)	近1周 回报	今年以来 回报
1	512880.SH	国泰中证全指证券公 司ETF	国泰基金	艾小军	3.65	13.25	11.41	317.73	-1.25%	-23.79%
2	512000.SH	华宝中证全指证券 ETF	华宝基金	丰晨成, 胡洁	2.71	13.52	5.88	227.11	-1.25%	-23.81%
3	512900.SH	南方中证全指证券公 司ETF	南方基金	孙伟	2.26	7.51	6.97	82.31	-1.25%	-23.79%
4	515290.SH	天弘中证银行ETF	天弘基金	陈瑶	2.06	4.29	2.09	71.75	-1.58%	-6.68%
5	159841.SZ	天弘中证全指证券公 司ETF	天弘基金	沙川, 陈 瑶	1.70	5.19	4.43	42.76	-1.24%	-23.62%
汇总					9.49	29.01	56.08	1062.82		

主题风格指数-风格

排名	基金代码	基金简称	基金管理人	基金经理	近1周净流入 (亿元)	近1月 净流入 (亿元)	近3月 净流入 (亿元)	基金规模 (亿元)	近1周 回报	今年以来 回报
1	510880.SH	华泰柏瑞红利ETF	华泰柏瑞基 金	柳军, 李 茜	4.52	-0.08	-15.09	166.14	-2.46%	1.20%
2	515180.SH	易方达中证红利ETF	易方达基金	林伟斌, 宋钊贤	0.27	-0.43	-1.73	18.17	-2.46%	-2.95%
3	159993.SZ	鹏华国证证券龙头 ETF	鹏华基金	陈龙	0.24	1.97	1.87	14.69	-1.14%	-23.82%
4	515080.SH	招商中证红利ETF	招商基金	王平, 刘 重杰	0.14	0.00	-0.64	8.65	-2.44%	-2.83%
5	159967.SZ	华夏创业板动量成长 ETF	华夏基金	荣膺	0.05	-3.19	-7.00	29.91	0.95%	-15.34%
汇总					4.66	-4.10	-35.11	346.62		

主题风格指数-主题

排名	基金代码	基金简称	基金管理人	基金经理	近1周净流入 (亿元)	近1月 净流入 (亿元)	近3月 净流入 (亿元)	基金规模 (亿元)	近1周 回报	今年以来 回报
1	159790.SZ	华夏中证内地低碳经 济主题ETF	华夏基金	严筱娴	1.53	1.49	-14.65	32.73	-2.20%	-6.55%
2	159636.SZ	工银瑞信国证港股通 科技ETF	工银瑞信基 金	赵栩, 刘 伟琳	0.33	0.43	0.43	9.75	2.13%	-6.50%

3	515900.SH	博时央企创新驱动ETF	博时基金	赵云阳, 杨振建	0.05	-0.20	-4.66	39.21	-1.79%	-11.49%
4	510810.SH	汇添富中证上海国企ETF	汇添富基金	吴振翔	0.05	0.14	-0.04	65.58	-0.95%	-12.18%
5	159819.SZ	易方达中证人工智能ETF	易方达基金	张湛	0.05	0.22	0.39	15.01	5.33%	-23.35%
汇总					-0.06	-6.13	-47.96	494.65		

资料来源: Wind, 信达证券研发中心

数据日期: 截止 2022 年 08 月 5 日

四、境内新成立与新发行基金

4.1、新成立基金

本周（2022.08.01至2022.08.05）境内新成立基金数量共计27只，分别是股票型基金3只、混合型基金15只、债券型基金5只、FOF基金4只。本周发行总份额149.77亿元。发行份额较大的产品为嘉实中证高端装备细分50ETF、长城产业趋势A、国富均衡增长A、汇添富淳享一年定开A、华泰柏瑞低碳经济智选A。

详情见下表：

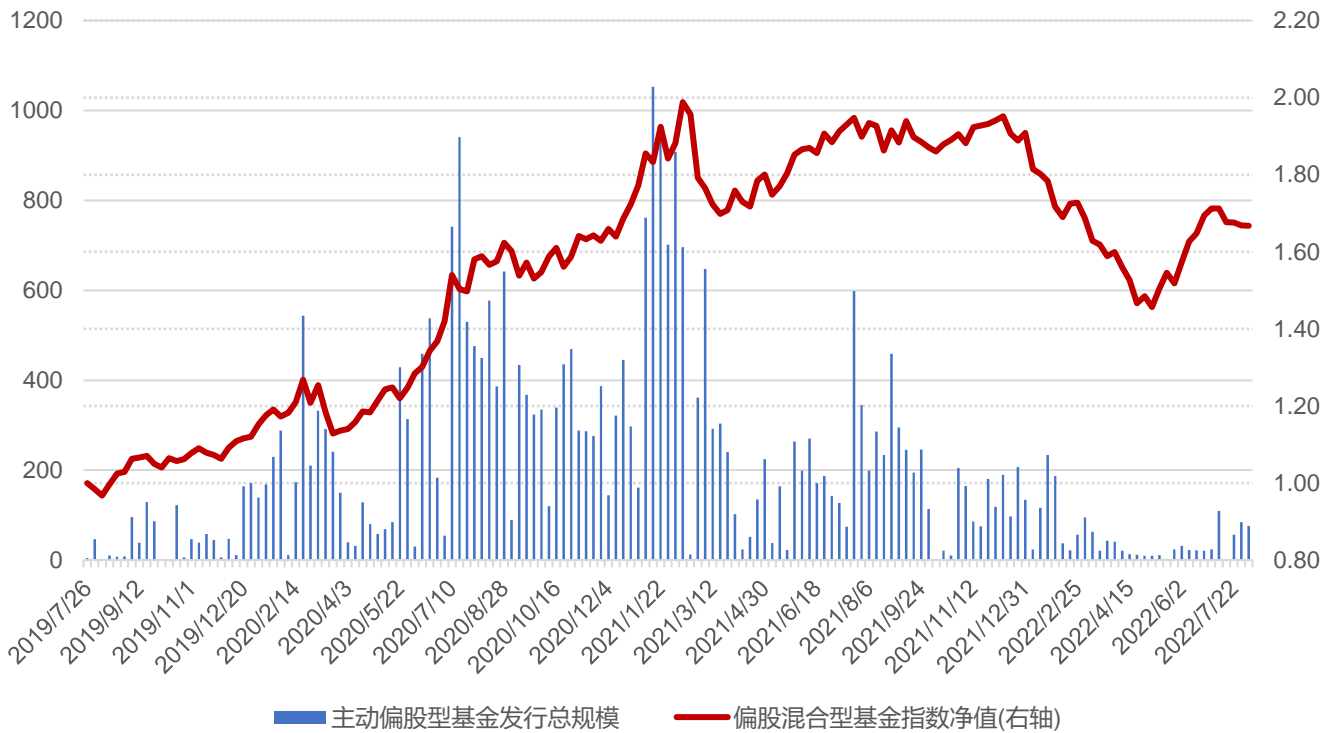
表 5：境内新成立基金表（2022.08.01至2022.08.05）

证券代码	证券简称	基金管理人	基金成立日	发行日期	投资类型 (一级分类)	发行总份额(亿 元)
159638.OF	嘉实中证高端装备细分50ETF	嘉实基金	2022-08-05	2022-07-18	股票型基金	33.093
014788.OF	长城产业趋势A	长城基金	2022-08-02	2022-06-23	混合型基金	22.331
015137.OF	国富均衡增长A	国海富兰克林基金	2022-08-02	2022-07-18	混合型基金	10.833
014486.OF	汇添富淳享一年定开A	汇添富基金	2022-08-01	2022-05-12	债券型基金	10.100
015100.OF	华泰柏瑞低碳经济智选A	华泰柏瑞基金	2022-08-02	2022-07-11	混合型基金	8.389
015696.OF	农银汇理绿色能源精选	农银汇理基金	2022-08-02	2022-07-04	混合型基金	6.467
014987.OF	华安产业趋势A	华安基金	2022-08-03	2022-07-12	混合型基金	5.911
015268.OF	招商瑞联1年持有A	招商基金	2022-08-02	2022-07-18	混合型基金	5.724
015749.OF	博时优享回报A	博时基金	2022-08-02	2022-05-25	混合型基金	5.636
011964.OF	泰康中证500联接A	泰康资产	2022-08-01	2022-04-29	股票型基金	5.237
015663.OF	易米开鑫价值优选A	易米基金	2022-08-02	2022-06-27	混合型基金	5.150
015264.OF	中泰星汇平衡三个月持有A	中泰资管	2022-08-02	2022-07-18	FOF基金	4.544
015578.OF	南方宝祥A	南方基金	2022-08-02	2022-05-11	混合型基金	4.000
016160.OF	天弘安恒60天滚动	天弘基金	2022-08-02	2022-07-18	债券型基金	3.958
015135.OF	工银瑞信专精特新A	工银瑞信基金	2022-08-01	2022-07-14	混合型基金	3.563
015131.OF	鹏扬稳健优选一年持有A	鹏扬基金	2022-08-02	2022-07-18	FOF基金	2.409
014408.OF	创金合信兴选产业趋势一年封闭A	创金合信基金	2022-08-02	2022-04-29	混合型基金	2.331
014040.OF	民生加银金融优选A	民生加银基金	2022-08-02	2022-07-01	混合型基金	2.328
015606.OF	广发集祥A	广发基金	2022-08-05	2022-07-06	债券型基金	2.165
014961.OF	中融兴鸿优选一年封闭A	中融基金	2022-08-03	2022-07-05	混合型基金	2.161
015354.OF	长城鑫享90天滚动A	长城基金	2022-08-01	2022-06-06	债券型基金	2.015
016237.OF	华夏数字经济龙头A	华夏基金	2022-08-05	2022-07-13	混合型基金	0.319
015541.OF	大成丰华稳健六个月持有	大成基金	2022-08-02	2022-07-11	FOF基金	0.301
016101.OF	申万菱信碳中和智选A	申万菱信基金	2022-08-02	2022-07-04	混合型基金	0.252
016128.OF	景顺长城中证红利低波动100联接A	景顺长城基金	2022-08-02	2022-07-18	股票型基金	0.234
015914.OF	申万菱信养老目标日期2040三年持有	申万菱信基金	2022-08-02	2022-06-13	FOF基金	0.220
014343.OF	泰康丰盛纯债一年定开	泰康资产	2022-08-01	2022-04-29	债券型基金	0.100

资料来源：Wind，信达证券研发中心

数据日期：截止2022年08月5日

图 6：近三年主动偏股型基金周度发行规模（亿元）



资料来源: Wind, 信达证券研发中心
 数据日期: 截止 2022 年 08 月 5 日

4.2、新发行基金

本周 (2022.08.01 至 2022.08.05) 境内新发行 34 只基金, 分别是混合型 8 只、债券型 11 只、股票型 7 只、FOF 基金 7 只、国际(QDII)基金基金 1 只。

新发行基金详情如下:

表 6: 境内新发行基金表 (2022.08.01 至 2022.08.05)

证券代码	证券简称	基金管理人	发行日期	投资类型 (一级分类)
015867.OF	国泰君安中证 1000 指数增强 A	国泰君安资管	2022-08-01	股票型基金
016189.OF	中融恒通 A	中融基金	2022-08-01	债券型基金
016309.OF	银华玉衡定投三个月持有 A	银华基金	2022-08-01	FOF 基金
015381.OF	东方兴瑞趋势领航 A	东方基金	2022-08-01	混合型基金
159649.OF	华安中债 1-5 年国开行债券 ETF	华安基金	2022-08-01	债券型基金
159650.OF	博时中债 0-3 年国开行债券 ETF	博时基金	2022-08-01	债券型基金
015310.OF	华泰柏瑞南方东英恒生科技联接 A	华泰柏瑞基金	2022-08-01	国际 (QDII) 基金
016151.OF	国融稳泰 A	国融基金	2022-08-01	债券型基金
016142.OF	华安沔悦 A	华安基金	2022-08-01	债券型基金
016187.OF	南方景气楚荃 3 个月持有 A	南方基金	2022-08-01	FOF 基金
016276.OF	招商中证 800 指数增强 A	招商基金	2022-08-01	股票型基金
009819.OF	嘉实鑫福一年持有	嘉实基金	2022-08-01	混合型基金
159631.OF	招商中证 100ETF	招商基金	2022-08-01	股票型基金
015697.OF	华夏磐润两年定开 A	华夏基金	2022-08-01	混合型基金
159637.OF	西藏东财中证新能源汽车 ETF	西藏东财基金	2022-08-01	股票型基金
016113.OF	华宝高端装备 A	华宝基金	2022-08-01	股票型基金

015287.OF	永赢优质生活 A	永赢基金	2022-08-01	混合型基金
015844.OF	红土创新丰泽 A	红土创新基金	2022-08-02	债券型基金
015730.OF	东海鑫宁利率债三个月定开	东海基金	2022-08-03	债券型基金
511523.OF	富国中债 7-10 年政策性金融债 ETF	富国基金	2022-08-03	债券型基金
016311.OF	中欧优质企业 A	中欧基金	2022-08-03	混合型基金
015878.OF	富国中证农业主题联接 A	富国基金	2022-08-04	股票型基金
015514.OF	方正富邦鑫诚 12 个月持有 A	方正富邦基金	2022-08-04	混合型基金
016077.OF	华夏中证农业主题联接 A	华夏基金	2022-08-04	股票型基金
013246.OF	泰达宏利养老目标 2030 一年持有	泰达宏利基金	2022-08-04	F0F 基金
008569.OF	中航瑞智 A	中航基金	2022-08-05	债券型基金
015235.OF	国寿安保稳泽两年持有 A	国寿安保基金	2022-08-05	混合型基金
015260.OF	鹏华永鑫一年定开	鹏华基金	2022-08-05	债券型基金
015261.OF	易方达如意兴安一年持有 A	易方达基金	2022-08-05	F0F 基金
015318.OF	南方浩誉稳健 18 个月持有 A	南方基金	2022-08-05	F0F 基金
016316.OF	同泰积极配置 3 个月持有 A	同泰基金	2022-08-05	F0F 基金
015284.OF	圆信永丰兴益三个月定开	圆信永丰基金	2022-08-05	债券型基金
501222.OF	易方达如意招享一年封闭	易方达基金	2022-08-05	F0F 基金
015250.OF	华宝安悦一年持有 A	华宝基金	2022-08-05	混合型基金

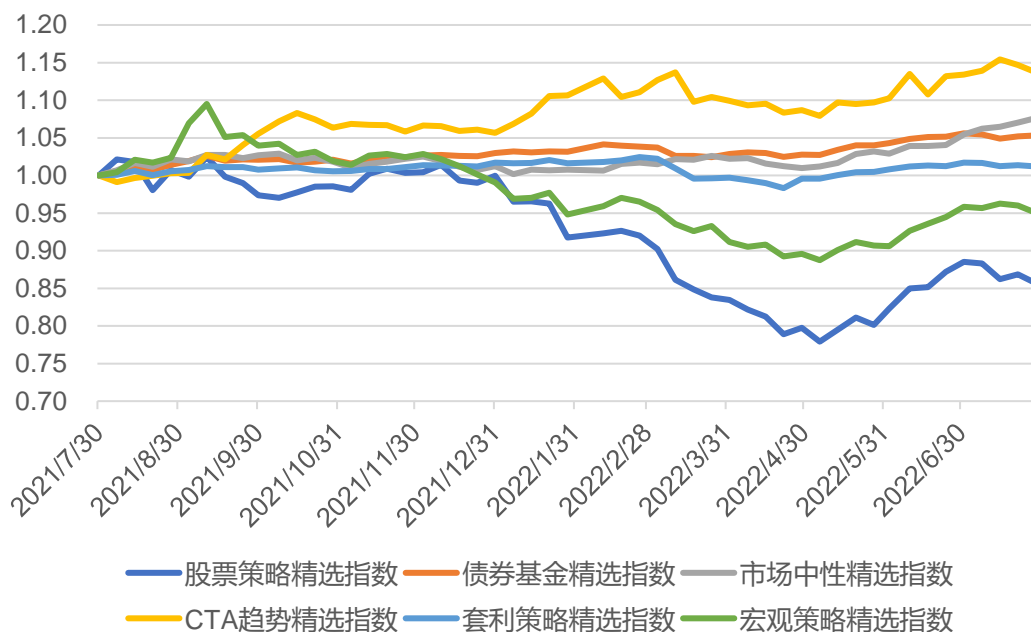
资料来源：Wind，信达证券研发中心

数据日期：截止 2022 年 08 月 5 日

五、私募业绩周度观察

各私募策略表现方面，截至 2022/07/29，近一年 CTA 策略表现最为显著，累计收益达到 13.72%，受益于全球通胀，但近期略有回撤；其次是股票市场中性策略，近一年累计收益达到 7.63%，且在年初至今表现中最为出色，年初至今累计收益为 7.42%，4 月底市场触底后一致预期相关因子涨幅最为强势；再者是债券策略，整体表现稳步上行，近一年累计收益为 5.31%，年初至今收益为 2.05%，近期收益边际上放缓。近一月各策略的相对表现基本延续上述情况。

图 7：私募策略指数近一年净值表现



资料来源：朝阳永续，信达证券研发中心

数据日期：截止至 2022.07.29

表 7：私募策略指数分阶段累计收益情况

	股票策略	债券策略	市场中性策略	CTA 趋势策略	套利策略	宏观策略
近 1 月	-3.22%	-0.27%	2.07%	0.27%	-0.50%	-0.83%
近 3 月	7.42%	2.50%	6.57%	4.65%	1.60%	6.09%
近 6 月	-7.20%	1.14%	6.95%	0.72%	-0.57%	-0.93%
近 1 年	-14.34%	5.31%	7.63%	13.72%	1.19%	-4.96%
今年以来	-11.26%	2.05%	7.42%	6.44%	-0.42%	-1.93%
2021 年	7.18%	6.95%	7.72%	12.70%	7.96%	13.55%
2020 年	50.91%	7.59%	14.70%	62.23%	10.55%	27.49%
2019 年	30.98%	3.80%	10.74%	12.60%	10.46%	16.39%
2018 年	-19.33%	0.83%	0.20%	6.10%	2.72%	-7.51%
2017 年	19.11%	1.86%	-2.47%	0.63%	2.21%	-0.15%

资料来源：朝阳永续，信达证券研发中心

数据日期：截止至 2022.07.29

风险因素

以上结果通过历史数据统计、建模和测算完成，在市场波动不确定性下可能存在失效风险。

机构销售联系人

区域	姓名	手机	邮箱
全国销售总监	韩秋月	13911026534	hanqiuyue@cindasc.com
华北区销售总监	陈明真	15601850398	chenmingzhen@cindasc.com
华北区销售副总监	阙嘉程	18506960410	quejiacheng@cindasc.com
华北区销售	祁丽媛	13051504933	qiliyuan@cindasc.com
华北区销售	陆禹舟	17687659919	luyuzhou@cindasc.com
华北区销售	魏冲	18340820155	weichong@cindasc.com
华北区销售	樊荣	15501091225	fanrong@cindasc.com
华北区销售	章嘉婕	13693249509	zhangjiajie@cindasc.com
华东区销售总监	杨兴	13718803208	yangxing@cindasc.com
华东区销售副总监	吴国	15800476582	wuguo@cindasc.com
华东区销售	国鹏程	15618358383	guopengcheng@cindasc.com
华东区销售	李若琳	13122616887	liruolin@cindasc.com
华东区销售	朱尧	18702173656	zhuyao@cindasc.com
华东区销售	戴剑箫	13524484975	daijianxiao@cindasc.com
华东区销售	方威	18721118359	fangwei@cindasc.com
华东区销售	俞晓	18717938223	yuxiao@cindasc.com
华东区销售	李贤哲	15026867872	lixianzhe@cindasc.com
华东区销售	孙瞳	18610826885	suntong@cindasc.com
华东区销售	贾力	15957705777	jiali@cindasc.com
华东区销售	石明杰	15261855608	shimingjie@cindasc.com
华东区销售	曹亦兴	13337798928	caoyixing@cindasc.com
华南区销售总监	王留阳	13530830620	wangliuyang@cindasc.com
华南区销售副总监	陈晨	15986679987	chenchen3@cindasc.com
华南区销售副总监	王雨霏	17727821880	wangyufei@cindasc.com
华南区销售	刘韵	13620005606	liuyun@cindasc.com
华南区销售	胡洁颖	13794480158	hujieying@cindasc.com
华南区销售	郑庆庆	13570594204	zhengqingqing@cindasc.com

分析师声明

负责本报告全部或部分内容的每一位分析师在此申明，本人具有证券投资咨询执业资格，并在中国证券业协会注册登记为证券分析师，以勤勉的职业态度，独立、客观地出具本报告；本报告所表述的所有观点准确反映了分析师本人的研究观点；本人薪酬的任何组成部分不曾与，不与，也将不会与本报告中的具体分析意见或观点直接或间接相关。

免责声明

信达证券股份有限公司(以下简称“信达证券”)具有中国证监会批复的证券投资咨询业务资格。本报告由信达证券制作并发布。

本报告是针对与信达证券签署服务协议的签约客户的专属研究产品，为该类客户进行投资决策时提供辅助和参考，双方对权利与义务均有严格约定。本报告仅提供给上述特定客户，并不面向公众发布。信达证券不会因接收人收到本报告而视其为本公司的当然客户。客户应当认识到有关本报告的电话、短信、邮件提示仅为研究观点的简要沟通，对本报告的参考使用须以本报告的完整版本为准。

本报告是基于信达证券认为可靠的已公开信息编制，但信达证券不保证所载信息的准确性和完整性。本报告所载的意见、评估及预测仅为本报告最初出具日的观点和判断，本报告所指的证券或投资标的的价格、价值及投资收入可能会出现不同程度的波动，涉及证券或投资标的的历史表现不应作为日后表现的保证。在不同时期，或因使用不同假设和标准，采用不同观点和分析方法，致使信达证券发出与本报告所载意见、评估及预测不一致的研究报告，对此信达证券可不发出特别通知。

在任何情况下，本报告中的信息或所表述的意见并不构成对任何人的投资建议，也没有考虑到客户特殊的投资目标、财务状况或需求。客户应考虑本报告中的任何意见或建议是否符合其特定状况，若有必要应寻求专家意见。本报告所载的资料、工具、意见及推测仅供参考，并非作为或被视为出售或购买证券或其他投资标的的邀请或向人做出邀请。

在法律允许的情况下，信达证券或其关联机构可能会持有报告中涉及的公司所发行的证券并进行交易，并可能会为这些公司正在提供或争取提供投资银行业务服务。

本报告版权仅为信达证券所有。未经信达证券书面同意，任何机构和个人不得以任何形式翻版、复制、发布、转发或引用本报告的任何部分。若信达证券以外的机构向其客户发放本报告，则由该机构独自为此发送行为负责，信达证券对此等行为不承担任何责任。本报告同时不构成信达证券向发送本报告的机构之客户提供的投资建议。

如未经信达证券授权，私自转载或者转发本报告，所引起的一切后果及法律责任由私自转载或转发者承担。信达证券将保留随时追究其法律责任的权利。

评级说明

投资建议的比较标准	股票投资评级	行业投资评级
本报告采用的基准指数：沪深300指数(以下简称基准)； 时间段：报告发布之日起6个月内。	买入 ：股价相对强于基准20%以上；	看好 ：行业指数超越基准；
	增持 ：股价相对强于基准5%~20%；	中性 ：行业指数与基准基本持平；
	持有 ：股价相对基准波动在±5%之间；	看淡 ：行业指数弱于基准。
	卖出 ：股价相对弱于基准5%以下。	

风险提示

证券市场是一个风险无时不在的市场。投资者在进行证券交易时存在赢利的可能，也存在亏损的风险。建议投资者应当充分深入地了解证券市场蕴含的各项风险并谨慎行事。

本报告中所述证券不一定能在所有的国家和地区向所有类型的投资者销售，投资者应当对本报告中的信息和意见进行独立评估，并应同时考量各自的投资目的、财务状况和特定需求，必要时就法律、商业、财务、税收等方面咨询专业顾问的意见。在任何情况下，信达证券不对任何人因使用本报告中的任何内容所引致的任何损失负任何责任，投资者需自行承担风险。