

## 2022 投连险年度报告

分析师：贾依廷

执业证书编号：S0890520010004

邮箱：jiayingting@cnhbstock.com

销售服务电话：021-20515355

相关研究报告

### ◎摘要：

- **投连险规模情况：**根据各大保险机构 2020 年-2022 年月报、中报和年报的披露信息，目前已纳入排名统计的 217 只投连险账户最新总规模为 1974.55 亿元。具体到各家公司看，泰康人寿旗下 18 只投连险账户纳入排名统计，总规模 773.96 亿元，位居首位；中国平安人寿和中信保诚人寿紧随其后，分别有 6 只和 8 只投连险账户纳入排名统计，总规模分别达 262.34 亿元和 257.25 亿元。（注：未公布 2022 年底规模数据的账户以最新披露日的规模数据替代）
- **2022 年投连险账户收益情况总览：**由于“弘康平稳增利型”和“弘康增利 90”投连险账户分别于 2022.05.23 和 2022.06.09 发布公告称，将与“弘康弘云 4 号”和“弘康弘云 1 号”投连险账户进行合并。此外，汇丰人寿旗下的“低碳环保投资精选账户”也于 2022.07.10 正式更名为“未来智选混合投资账户”。因此 2022 年共有 217 个投连险分类账户纳入排名体系，在 2022 年全年收益区间为 [-33.96%，4.95%]，收益均值为-9.45%。
- **2022 年各类投连险账户市场表现：**根据华宝证券分类标准，目前纳入排名体系的投连险账户中共有指数型投连险产品 6 只，平均年度累计收益率为-20.48%；激进型投连险 46 只，平均年度累计收益为-20.84%；混合激进型账户 40 只，平均年度累计收益为-17.56%；混合保守型账户 27 只，平均年度累计收益为-12.05%；债券型投连险产品 32 只，其中 17 只增强债券型账户整体平均年度累计收益为-1.83%，15 只全债型账户整体平均年度累计收益为-1.59%；货币型投连险账户 40 只，整体平均年度累计收益为 1.58%；纳入排名的 26 只类固定收益型账户的年度平均累计收益为 1.98%。
- **风险提示：**本报告产品分类及收益排名根据历史公开信息整理，不做投资参考之用。

## 内容目录

<b>1. 华宝证券分类体系</b> .....	<b>1</b>
<b>2. 纳入统计的投连险账户规模情况</b> .....	<b>1</b>
2.1. 各保险机构旗下投连险账户规模情况.....	1
2.2. 投连险分类账户规模情况.....	2
<b>3. 中国投连险账户收益情况总览</b> .....	<b>3</b>
3.1. 市场回顾.....	3
3.2. 中国投连险账户收益情况汇总.....	3
<b>4. 中国投连险账户市场表现分类点评</b> .....	<b>4</b>
4.1. 指数型账户.....	4
4.2. 激进型账户.....	5
4.3. 混合型账户.....	6
4.4. 债券型账户.....	8
4.5. 货币型账户.....	10
4.6. 类固定收益账户.....	11

## 图表目录

图 1 投连险分类账户 2022 年累积收益率情况 .....	4
图 2 指数型投连账户与股票指数型基金收益对比 .....	4
图 3 2022 年指数型投连险月度收益情况 .....	4
图 4 激进型投连账户与普通股票型基金收益对比 .....	5
图 5 2022 年激进型投连险月度收益情况 .....	5
图 6 混合激进型投连账户与偏股混合型基金收益对比 .....	6
图 7 2022 年混合激进型投连险月度收益情况 .....	6
图 8 混合保守型投连账户与偏债混合型基金收益对比 .....	7
图 9 2022 年混合保守型投连险月度收益情况 .....	7
图 10 增强债券型投连账户与混合二级债基收益对比 .....	8
图 11 2022 年增强债券型投连险月度收益情况 .....	8
图 12 全债型投连账户与中长期纯债基金收益对比 .....	9
图 13 2022 年全债型投连险月度收益情况 .....	9
图 14 货币型投连账户与货币市场基金收益对比 .....	10
图 15 2022 年货币型投连险月度收益情况 .....	10
表 1 华宝证券分类标准 .....	1
表 2 投连险账户规模排名前十的保险公司 .....	1
表 3 各类别投连险账户最新规模汇总 .....	2
表 4 各分类投连险账户规模之首 .....	2
表 5 2022 年证券市场主要指数收益 .....	3
表 6 2022 年投连险二级账户回报统计 .....	3
表 7 2022 年投连险账户收益及可比指数基金产品收益 .....	3
表 8 指数型投连险账户 2022 年累计收益率排名 .....	4
表 9 激进型投连险账户 2022 年累计收益率排名前 20 名 .....	5
表 10 混合激进型投连险账户 2022 年累计收益率排名前 20 名 .....	6
表 11 混合保守型投连险账户 2022 年累计收益率排名前 15 名 .....	7
表 12 增强债券型投连险账户 2022 年累计收益率 .....	8
表 13 全债型投连险账户 2022 年累计收益率 .....	9
表 14 货币型投连险 2022 年累计收益率排名前 20 名 .....	10
表 15 类固定收益投连险 2022 年累计收益率 .....	11

## 1. 华宝证券分类体系

我们根据不同的风险收益结构，将国内现有的投连险品种进行了两级分类。其中，一级分类有 6 类，分别是指数型、激进型、混合型、债券型和货币型，以及类固定收益类（2014 年 8 月期新增）。二级分类共有 8 类，将一级分类中的混合型细分为混合激进型和混合保守型，将债券型细分为增强债券型和全债型。

表 1 华宝证券分类标准

一级分类	二级分类	分类标准	
		按权益投资分	按投资股票基金比例分
指数型	指数型	采取指数化策略	指数化策略
激进型	激进型	权益配置比例在 70%以上	80%以上
混合型	混合激进型	权益配置比例在 40%—70%	50%-80%
	混合保守型	权益配置比例在 40%以下	20%-50%
债券型	增强债券型	可投债券型基金，或者少量权益类投资	20%以下
	全债型	不投资权益，仅投资于债券和货币市场	80%债券
货币型	货币型	投资于货币市场比例在 80%以上	80%货币市场
类固定收益型	类固定收益型	投资范围包括债权计划、不动产计划以及固定收益类信托计划等非标准化资产	——

资料来源：华宝证券研究创新部

注：上述两大分类标准满足其中的一个即可

## 2. 纳入统计的投连险账户规模情况

我们从各保险公司投连险业务披露报告（月报、季报、半年报、年报）中摘录出各投连险账户最新规模数据，并通过对摘录数据的统计分析，以及对部分缺失数据的合理估算，整理各投连险账户规模如下。

### 2.1. 各保险机构旗下投连险账户规模情况

根据各大保险机构 2020 年-2022 年月报、中报和年报的披露的相关信息，目前已纳入排名统计的 217 只投连险账户最新总规模为 1974.55 亿元。具体到各家公司看，泰康人寿旗下共计 18 只投连险账户纳入排名统计，总规模 773.96 亿元，位居首位；中国平安人寿和中信保诚人寿紧随其后，分别有 6 只和 8 只投连险账户纳入排名统计，总规模分别达 262.34 亿元和 257.25 亿元。

表 2 投连险账户规模排名前十的保险公司

公司名称	最新可得投连险账户规模（亿元）	旗下纳入统计投连险账户数量（只）
泰康人寿	773.96	18
中国平安人寿	262.34	6
中信保诚	257.25	8
恒大	200.34	3
弘康人寿	180.23	8
国华人寿	59.49	7

友邦保险	44.68	5
汇丰	34.90	7
光大永明	27.37	11
工银安盛	26.18	3

资料来源：各公司官网，华宝证券研究创新部

注：统计标的为 2022 年纳入华宝投连险账户排名的 217 只投连账户，未公布 2022 年底规模数据的账户以最新披露日的规模数据替代

## 2.2.投连险分类账户规模情况

截至 2022 年底，已纳入统计的各类投连险账户规模从高到低排序如下表所示，具体来看，激进型账户 46 只，最新总规模为 734.00 亿元，占总规模的 37.17%，排名第一；其次是混合型账户共计 67 只，最新总规模 531.73 亿元，占比 26.93%；类固定收益型账户共计 26 只，最新总规模 480.92 亿元，占比 24.36%，位居第三。

表 3 各类别投连险账户最新规模汇总

投连险账户分类	最新可得投连险账户规模（亿元）	纳入排名统计投连险账户数量（只）
<b>激进型</b>	<b>734.00</b>	<b>46</b>
<b>混合型</b>	<b>531.73</b>	<b>67</b>
混合激进型	321.62	40
混合保守型	210.12	27
<b>类固定收益型</b>	<b>480.92</b>	<b>26</b>
<b>债券型</b>	<b>179.65</b>	<b>32</b>
增强债券型	149.57	17
全债型	30.08	15
<b>货币型</b>	<b>46.44</b>	<b>40</b>
<b>指数型</b>	<b>1.82</b>	<b>6</b>

资料来源：各公司官网，华宝证券研究创新部

注：统计标的为 2022 年纳入华宝投连险账户排名的 217 只投连账户，未公布 2022 年底规模数据的账户以最新披露日的规模数据替代

表 4 各分类投连险账户规模之首

账户二级分类	华宝账户名称	最新规模时点	最新规模-亿元	投资管理人
激进型	泰康行业配置型	2022/6/30	260.49	泰康人寿
混合激进型	中信保诚成长先锋	2022/6/30	101.98	中信保诚
混合保守型	平安发展	2021/12/31	157.28	中国平安人寿
类固定收益型	恒大稳赢增值	2021/6/30	161.19	恒大
增强债券型	中信保诚稳健配置	2022/6/30	84.38	中信保诚
全债型	中信保诚优选全债	2022/6/30	13.31	中信保诚
货币型	泰康 e 理财货币避险型	2022/6/30	27.05	泰康人寿
指数型	建信指数成长型	2020/12/31	1.13	建信人寿

资料来源：各公司官网，华宝证券研究创新部

注：统计标的为 2022 年纳入华宝投连险账户排名的 217 只投连账户，未公布 2022 年底规模数据的账户以最新披露日的

规模数据替代；华宝账户名称是指在华宝分类体系下投连险账户的名称（下同）

### 3. 中国投连险账户收益情况总览

#### 3.1. 市场回顾

2022年，权益市场上半年先抑后扬，下半年震荡调整，全年两次探底，整体表现不佳；债券市场前三季度有所走牛，但第四季度赎回潮的出现，导致债市大幅下行。具体来看，关于权益市场，全年沪深300指数下跌21.63%，中证500指数下跌20.31%；关于债券市场，全年中债总指数（总值）全价指数上涨0.19%，中债国债总指数（总值）全价指数上涨0.51%，中债企业债总指数（总值）全价指数下跌1.44%。

表5 2022年市场主要指数收益

重要指数	2022年区间涨跌幅(%)
沪深300	-21.63
中证500	-20.31
中债总指数(总值)全价指数	0.19
中债国债总指数(总值)全价指数	0.51
中债企业债总指数(总值)全价指数	-1.44

资料来源：同花顺，华宝证券研究创新部

#### 3.2. 中国投连险账户收益情况汇总

由于“弘康平稳增利型”和“弘康增利90”两个投连险账户分别于2022.05.23和2022.06.09发布公告，与“弘康弘云4号”和“弘康弘云1号”投连险账户进行合并，汇丰人寿旗下的“低碳环保投资精选账户”也于2022.07.10正式更名为“未来智选混合投资账户”，因此2022年共有217个投连险分类账户纳入我们的排名体系，在2022年全年收益区间为[-33.96%，4.95%]，收益均值为-9.45%。各账户平均累计年度收益情况如下表所示。

表6 2022年投连险二级账户回报统计

一级分类 二级分类	指数型	激进型	混合型		债券型		货币型	类固定收益类	总计
			混合激进型	混合保守型	增强债券型	全债型			
账户个数	6	46	40	27	17	15	26	40	217
均值(简单平均,%)	-20.48	-20.84	-17.56	-12.05	-1.83	-1.59	1.98	1.58	-9.45
最小值(%)	-32.68	-33.96	-28.68	-29.97	-7.07	-8.44	-6.02	-0.96	-33.96
最大值(%)	-11.73	-8.6	-1.21	-3.59	1.43	2.34	4.95	3.78	4.95

资料来源：大智慧大数据，华宝证券研究创新部

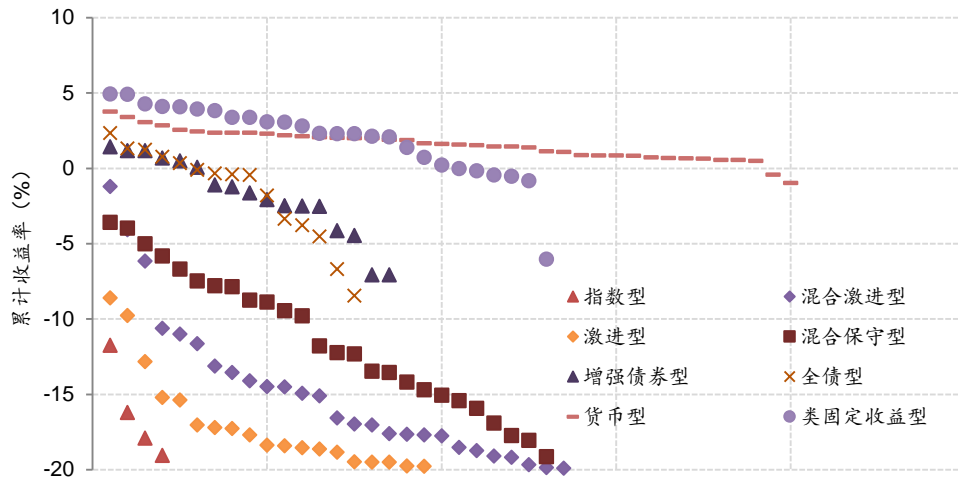
表7 2022年投连险账户收益及可比指数基金产品收益

投连险账户类型	2022年平均收益%	基金指数类型	2022年平均收益%
指数型	-20.48	指数型基金指数	-19.17
激进型	-20.84	普通股票型基金指数	-19.86
混合激进型	-17.56	偏股混合型基金指数	-21.03
混合保守型	-12.05	偏债混合型基金指数	-3.78

增强债券型	-1.83	债券型基金指数	0.76
全债型	-1.59	债券型基金指数	0.76
货币型	1.98	货币市场基金指数	1.76
类固定收益型	1.58	——	——

资料来源：大智慧大数据，Wind，华宝证券研究创新部

图 1 投连险分类账户 2022 年累积收益率情况



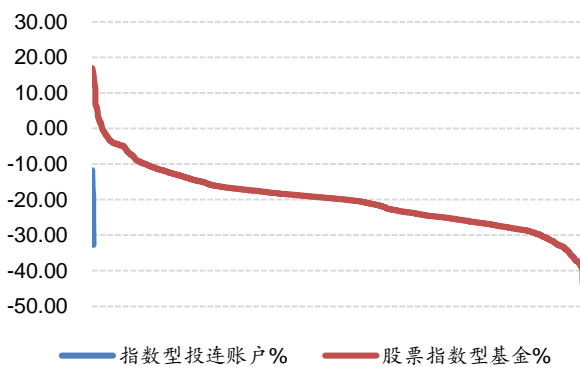
资料来源：大智慧大数据，华宝证券研究创新部

## 4. 中国投连险账户市场表现分类点评

### 4.1. 指数型账户

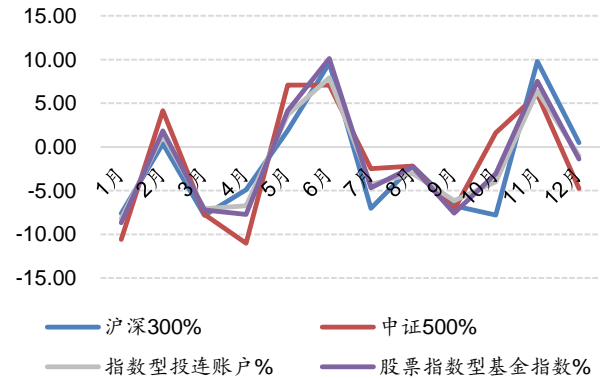
2022 年，指数型账户的平均收益为-20.48%。根据华宝证券分类标准，目前共有 6 只指数型投连险账户纳入排名统计，年度平均累计收益率为-20.48%。指数型投连险账户 2022 年收益位于指数型基金收益率排名的[14.35%, 94.86%]分位数区间内。

图 2 指数型投连账户与股票指数型基金收益对比



资料来源：大智慧大数据，Wind，华宝证券研究创新部

图 3 2022 年指数型投连险月度收益情况



资料来源：大智慧大数据，Wind，华宝证券研究创新部

表 8 指数型投连险账户 2022 年累计收益率排名

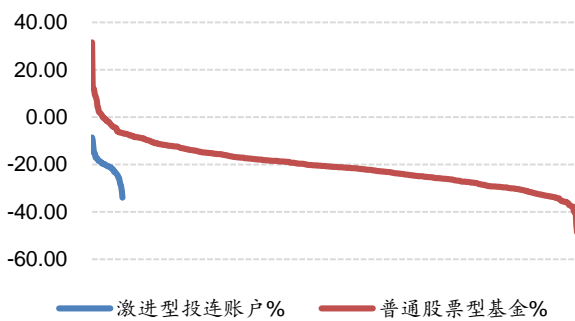
数据截止日期: 2022/12/30 华宝账户名称	2022年		最近2年		最近3年		公司
	回报 (%)	排名	回报 (%)	排名	回报 (%)	排名	
同方全球指数加强型	-11.73	1/6	-12.82	1/6	1.41	2/6	同方全球
中英指数型	-16.19	2/6	-17.59	2/6	-0.74	3/6	中英
中英指数增强型	-17.91	3/6	-19.98	3/6	-4.72	4/6	中英
中德安联指数优势型	-19.04	4/6	-24.65	5/6	-8.10	5/6	中德安联
建信指数成长型	-25.31	5/6	-22.76	4/6	14.35	1/6	建信人寿
光大永明指数型	-32.68	6/6	-35.95	6/6	-12.44	6/6	光大永明

资料来源: 大智慧大数据, 华宝证券研究创新部

## 4.2. 激进型账户

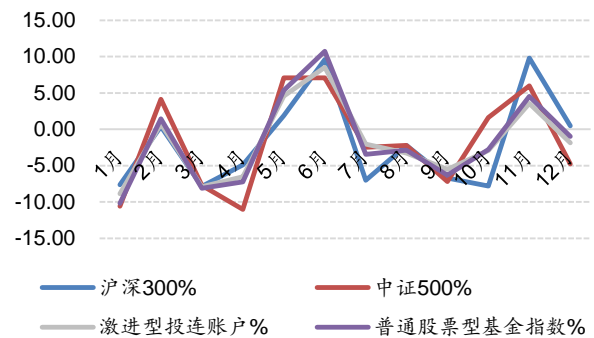
2022年, 激进型账户的平均收益为-20.84%。根据华宝证券的分类标准, 目前共有46只激进型投连险账户纳入统计, 平均年度累计收益为-20.84%。激进型投连险账户2022年收益位于普通股票型基金收益率排名的[9.68%, 95.71%]分位数区间。

图4 激进型投连账户与普通股票型基金收益对比



资料来源: 大智慧大数据, Wind, 华宝证券研究创新部

图5 2022年激进型投连险月度收益情况



资料来源: 大智慧大数据, Wind, 华宝证券研究创新部

表9 激进型投连险账户2022年累计收益率排名前20名

数据截止日期: 2022/12/30 华宝账户名称	2022年		最近2年		最近3年		公司
	回报 (%)	排名	回报 (%)	排名	回报 (%)	排名	
陆家嘴国泰增长型	-8.60	1/46	-23.27	35/46	3.57	33/46	陆家嘴国泰人寿
德华安顾进取型壹	-9.77	2/46	-23.51	36/46	-26.47	43/46	德华安顾
泰康优选成长型	-12.83	3/46	20.99	1/46	83.35	1/46	泰康人寿
德华安顾价值增长	-15.21	4/46	-13.41	7/46	23.78	16/46	德华安顾
中宏积极成长型	-15.38	5/46	-17.76	24/46	15.79	22/46	中宏
瑞泰成长型	-17.03	6/46	-16.83	20/46	25.98	10/46	瑞泰
泰康行业配置型	-17.19	7/46	-12.78	4/46	25.40	12/46	泰康人寿
汇丰粤港澳大湾区精选	-17.26	8/46					汇丰
中英积极型	-17.69	9/46	-19.12	27/46	11.01	28/46	中英
瑞泰财智进取	-18.37	10/46	-17.00	21/46	19.84	19/46	瑞泰
中宏行业焦点型	-18.41	11/46	-14.33	9/46	27.73	7/46	中宏

太平价值精选型	-18.53	12/46					太平
中英成长型	-18.63	13/46	-15.40	14/46	24.00	15/46	中英
瑞泰财智成长	-18.83	14/46	-15.55	15/46	25.71	11/46	瑞泰
同方全球精彩型	-19.47	15/46	-13.18	6/46	34.71	4/46	同方全球
泰康创新动力型	-19.50	17/46	-21.77	30/46	15.65	23/46	泰康人寿
泰康进取型	-19.50	16/46	-10.83	3/46	16.65	21/46	泰康人寿
瑞泰进取型	-19.74	18/46	-16.60	19/46	24.10	14/46	瑞泰
联泰大都会 8020 进取型	-19.76	19/46	-22.87	33/46	-8.63	39/46	中美联泰大都会
中宏股票型	-20.04	20/46	-15.05	12/46	18.08	20/46	中宏

资料来源：大智慧大数据，华宝证券研究创新部

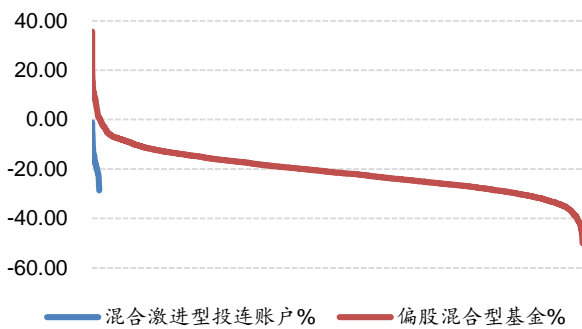
### 4.3. 混合型账户

2022年，混合型账户的平均收益为-15.34%。按照华宝证券投连险分类标准，混合型账户投资于权益类资产的比例约在20%-70%。目前共有67只混合型投连险账户纳入统计，具体到其下设的两个二级分类账户来看，混合激进型与混合保守型各有40只和27只产品。混合激进型的权益配置比例在40%-70%，混合保守型的权益配置比例在40%以下。

#### (1) 混合激进型账户：平均收益-17.56%

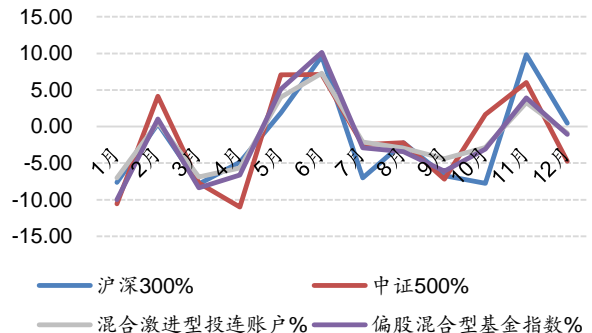
2022年纳入统计的40只混合激进型账户整体平均年度累计收益为-17.56%，均录得负收益。从混合激进型投连险账户月度收益表现与偏股混合型基金表现对比来看，混合激进型投连险账户2022年收益位于偏股混合型基金收益率排名的[1.92%, 82.68%]分位数区间内。

图6 混合激进型投连账户与偏股混合型基金收益对比



资料来源：大智慧大数据，Wind，华宝证券研究创新部

图7 2022年混合激进型投连险月度收益情况



资料来源：大智慧大数据，Wind，华宝证券研究创新部

表10 混合激进型投连险账户2022年累计收益率排名前20名

数据截止日期：2022/12/30 华宝账户名称	2022年		最近2年		最近3年		公司
	回报 (%)	排名	回报 (%)	排名	回报 (%)	排名	
招商信诺灵动A型	-1.21	1/40	-10.62	12/40	21.97	14/40	招商信诺
新华创世之约	-4.07	2/40	18.60	2/40	69.21	1/40	新华人寿
中宏灵活配置型	-6.15	3/40	4.50	3/40	9.83	23/40	中宏
瑞泰平衡型	-10.61	4/40	-1.44	5/40	34.54	4/40	瑞泰
国华1号进取型	-10.99	5/40	-15.84	24/40	-9.59	36/40	国华人寿

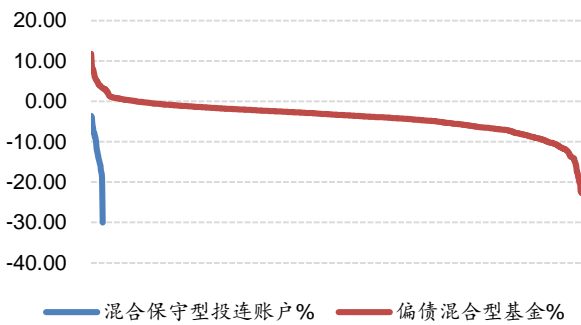
友邦优选平衡组合	-11.64	6/40	-4.22	6/40	20.55	16/40	友邦保险
中英平衡配置型	-13.11	7/40	-7.17	8/40	22.95	12/40	中英
中英平衡型	-13.55	8/40	-8.84	10/40	26.22	8/40	中英
联泰大都会 5545 平衡型	-14.10	9/40	-14.43	18/40	-2.49	33/40	中美联泰大都会
国寿平衡增长	-14.48	10/40	-15.10	20/40	6.82	26/40	中国人寿
工银安盛卓越	-14.51	11/40	-8.66	9/40	25.76	9/40	工银安盛
5545 平衡型 (原中美)	-14.93	12/40	-15.89	25/40	-6.09	35/40	中美联泰大都会
汇丰平衡增长	-15.09	13/40	-10.84	13/40	6.67	27/40	汇丰
国寿精选价值	-16.57	14/40	-19.46	30/40	4.13	28/40	中国人寿
中宏稳健成长型	-16.97	15/40	-17.71	26/40	8.89	25/40	中宏
恒安标准成长型	-17.02	16/40	-15.49	22/40	1.00	30/40	恒安标准
中宏混合偏股型	-17.60	17/40	-15.47	21/40	16.20	20/40	中宏
中意增长理财	-17.64	18/40	-0.96	4/40	39.82	2/40	中意
泰康安盈回报	-17.69	19/40	-26.43	36/40	-3.65	34/40	泰康人寿
瑞泰财智平衡	-17.76	20/40	-13.03	14/40	25.58	10/40	瑞泰

资料来源：大智慧大数据，华宝证券研究创新部

## (2) 混合保守型账户：平均收益-12.05%

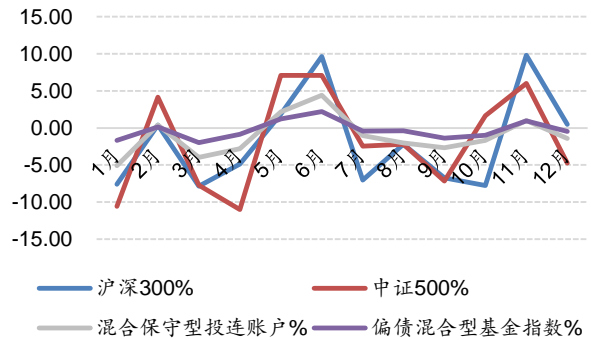
2022年纳入统计的27只混合保守型账户整体平均年度累计收益为-12.05%，均录得负收益。从混合保守型投连险账户月度收益表现与偏债混合型基金表现对比来看，混合保守型投连险账户2022年收益位于偏债混合型基金收益率排名的[53.85%，100.00%]分位数区间内。

图8 混合保守型投连账户与偏债混合型基金收益对比



资料来源：大智慧大数据，Wind，华宝证券研究创新部

图9 2022年混合保守型投连险月度收益情况



资料来源：大智慧大数据，Wind，华宝证券研究创新部

表11 混合保守型投连险账户2022年累计收益率排名前15名

数据截止日期：2022/12/30 华宝账户名称	2022年		最近2年		最近3年		公司
	回报 (%)	排名	回报 (%)	排名	回报 (%)	排名	
联泰大都会混合偏债型	-3.59	1/27	1.42	3/27	8.47	12/27	中美联泰大都会
混合偏债型基金 (原中美)	-3.96	2/27	1.41	4/27	16.25	5/27	中美联泰大都会
太平智优平衡稳健型	-5.00	3/27					太平
联泰大都会 3070 稳健型	-5.82	4/27	-5.91	13/27	0.29	21/27	中美联泰大都会
工银安盛稳健	-6.69	5/27	-4.37	9/27	12.05	9/27	工银安盛
友邦稳健组合	-7.47	6/27	-2.33	6/27	12.06	8/27	友邦保险

3070 稳健型 (原中美)	-7.78	7/27	-7.63	16/27	-1.30	24/27	中美联泰大都会
陆家嘴国泰平衡型	-7.86	8/27	-3.00	7/27	3.97	18/27	陆家嘴国泰人寿
恒安标准平衡型	-8.74	9/27	-5.65	11/27	0.94	20/27	恒安标准
泰康平衡配置型	-8.87	10/27	-5.70	12/27	11.84	10/27	泰康人寿
中德安联安赢慧选 1 号	-9.45	11/27	-9.45	18/27	0.23	22/27	中德安联
同方全球成长型	-9.79	12/27	-4.44	10/27	4.99	17/27	同方全球
汇丰未来智选混合	-11.78	13/27	-6.58	14/27	7.17	14/27	汇丰
平安发展	-12.22	14/27	-3.74	8/27	23.44	2/27	中国平安人寿
中德安联理财平衡型	-12.32	15/27	-12.76	23/27	2.70	19/27	中德安联

资料来源：大智慧大数据，华宝证券研究创新部

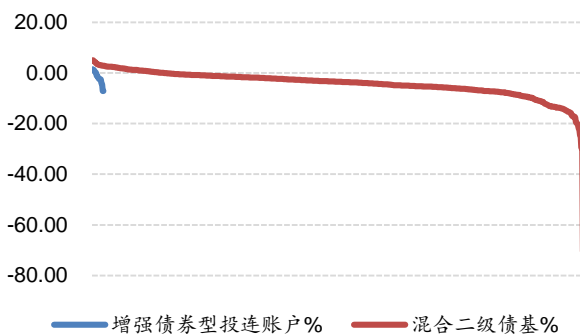
#### 4.4. 债券型账户

2022 年，债券型账户的平均收益为-1.72%。按照华宝证券投连险分类标准，目前共有 32 只债券型投连险账户纳入统计，该账户下设两个二级分类账户：增强债券型和全债型，分别有 17 只和 15 只产品。增强债券型可投债券型基金，或者少量权益类投资，投资股票基金的比例在 20% 以下。全债型账户不投资权益，100% 投资于债券和货币市场类似于开放式基金中的中长期纯债基金。

##### (1) 增强债券型账户：平均收益-1.83%

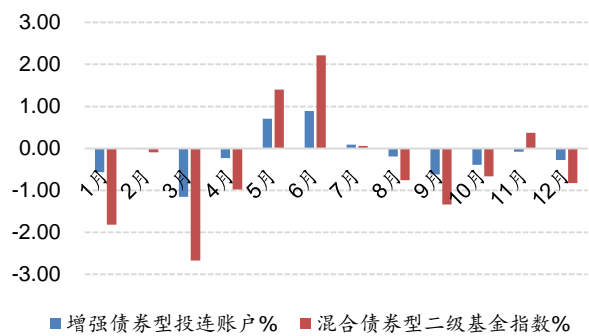
2022 年 17 只增强债券型账户整体平均年度累计收益为-1.83%。从混合债券型二级基金和增强债券型投连险账户的业绩表现比较来看，增强债券型投连险账户 2022 年收益位于混合债券型二级基金收益率排名的[7.37%，80.31%]区间内。

图 10 增强债券型投连账户与混合二级债基收益对比



资料来源：大智慧大数据，Wind，华宝证券研究创新部

图 11 2022 年增强债券型投连险月度收益情况



资料来源：大智慧大数据，Wind，华宝证券研究创新部

表 12 增强债券型投连险账户 2022 年累计收益率

数据截止日期：2022/12/30 华宝账户名称	2022 年		最近 2 年		最近 3 年		公司
	回报 (%)	排名	回报 (%)	排名	回报 (%)	排名	
华泰稳健型	1.43	1/17	4.99	3/17	8.10	5/17	华泰人寿
联泰大都会债券型	1.19	2/17	3.39	5/17	7.64	6/17	中美联泰大都会
光大永明进取型	1.17	3/17	5.12	1/17	7.57	7/17	光大永明
光大永明稳健型	0.70	4/17	4.53	4/17	5.37	11/17	光大永明
债券型基金 (原中美)	0.50	5/17	2.94	6/17	7.18	8/17	中美联泰大都会

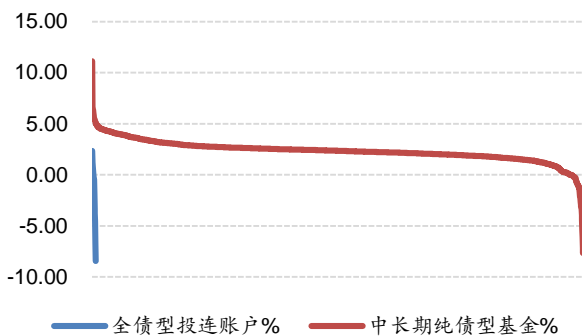
泰康开泰稳利精选	0.07	6/17	5.02	2/17	13.40	1/17	泰康人寿
中英稳健型	-1.09	7/17	2.33	8/17	4.66	13/17	中英
瑞泰财智稳定	-1.23	8/17	2.85	7/17	5.61	10/17	瑞泰
平安价值增长	-1.63	9/17	1.23	11/17	3.59	15/17	中国平安人寿
泰康稳健收益型	-2.07	10/17	1.26	10/17	10.10	3/17	泰康人寿
建信现金增利型	-2.48	11/17	0.92	13/17	8.76	4/17	建信人寿
中宏债券型	-2.50	12/17	1.09	12/17	6.95	9/17	中宏
泰康开泰宏利	-2.51	13/17	2.16	9/17	11.68	2/17	泰康人寿
中信保诚稳健配置	-4.13	14/17	-0.85	15/17	5.34	12/17	中信保诚
瑞泰增值型	-4.45	15/17	-0.64	14/17	2.98	16/17	瑞泰
中意稳健理财	-7.06	16/17	-1.30	17/17	2.05	17/17	中意
中意安逸稳健	-7.07	17/17	-0.99	16/17	4.58	14/17	中意

资料来源：大智慧大数据，华宝证券研究创新部

## (2) 全债型账户：平均收益-1.59%

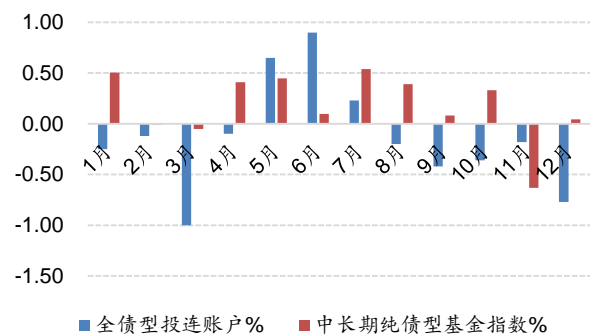
按照华宝证券分类标准，目前共有全债型投连险账户 15 只，账户资产全部用于配置固定收益类产品。全债型投连险账户 2022 年收益位于中长期纯债基金收益率排名的[50.57%，100.00%]之间。

图 12 全债型投连账户与中长期纯债基金收益对比



资料来源：大智慧大数据，Wind，华宝证券研究创新部

图 13 2022 年全债型投连险月度收益情况



资料来源：大智慧大数据，Wind，华宝证券研究创新部

表 13 全债型投连险账户 2022 年累计收益率

数据截止日期：2022/12/30 华宝账户名称	2022 年		最近 2 年		最近 3 年		公司
	回报 (%)	排名	回报 (%)	排名	回报 (%)	排名	
阳光债券型	2.34	1/15	7.26	1/15	10.28	1/15	阳光人寿
泰康五年定期保证收益	1.32	2/15	7.15	2/15	9.75	2/15	泰康人寿
国寿稳健债券	1.24	3/15	4.10	6/15	6.74	5/15	中国人寿
泰康悦享配置	0.77	4/15	4.18	5/15	6.89	4/15	泰康人寿
泰康稳盈增利	0.36	5/15	4.93	4/15	8.28	3/15	泰康人寿
汇丰稳健成长	-0.09	6/15	3.75	7/15	5.46	10/15	汇丰
同方全球稳健型	-0.33	7/15	0.08	13/15	1.18	15/15	同方全球
中德安联债券稳健型	-0.40	8/15	2.75	8/15	4.67	13/15	中德安联
恒安标准债券型	-0.44	9/15	5.52	3/15	3.74	14/15	恒安标准

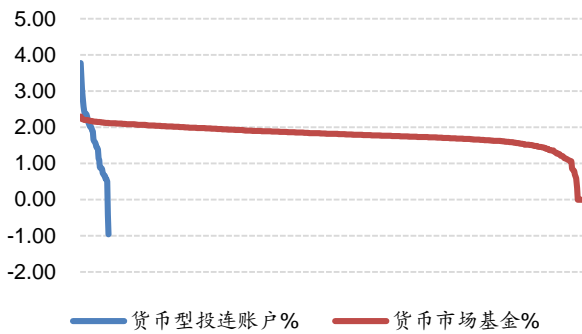
招商信诺添利 A 型	-1.80	10/15	1.82	9/15	6.55	6/15	招商信诺
中信保诚优选全债	-3.34	11/15	0.13	12/15	4.70	12/15	中信保诚
中荷稳健型	-3.77	12/15	-0.24	14/15	6.16	8/15	中荷
瑞泰稳定型	-4.52	13/15	0.78	10/15	6.54	7/15	瑞泰
北大方正稳健型	-6.68	14/15	-0.75	15/15	5.24	11/15	北大方正
太平平衡稳定型	-8.44	15/15	0.33	11/15	5.52	9/15	太平

资料来源：大智慧大数据，华宝证券研究创新部

## 4.5. 货币型账户

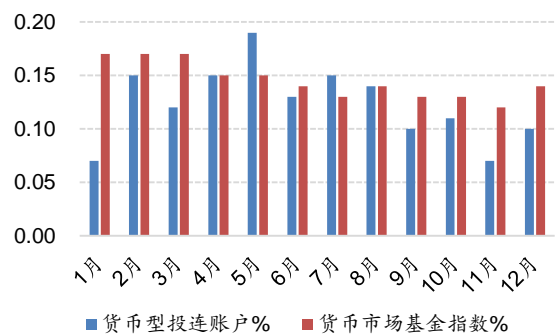
2022 年，货币型账户的平均收益为 1.58%。按照华宝证券分类标准，目前共有 40 只货币型投连险账户纳入统计，2022 年货币型投连险账户整体平均年度累计收益为 1.58%，其中共 38 只录得正收益，占比达 95.00%。

图 14 货币型投连账户与货币市场基金收益对比



资料来源：大智慧大数据，Wind，华宝证券研究创新部

图 15 2022 年货币型投连险月度收益情况



资料来源：大智慧大数据，Wind，华宝证券研究创新部

表 14 货币型投连险 2022 年累计收益率排名前 20 名

数据截止日期：2022/12/30 华宝账户名称	2022 年		最近 2 年		最近 3 年		公司
	回报 (%)	排名	回报 (%)	排名	回报 (%)	排名	
平安保证收益	3.78	1/40	7.24	1/40	11.01	1/40	中国平安人寿
建信稳健增值型	3.42	2/40	7.24	2/40	10.29	2/40	建信人寿
恒大现金宝	3.08	3/40	6.51	3/40	9.76	3/40	恒大
平安货币	2.86	4/40	5.8	4/40	8.75	4/40	中国平安人寿
建信价值成长型	2.57	5/40	5.48	7/40	7.73	8/40	建信人寿
陆家嘴国泰货币型	2.45	6/40	5.17	8/40	8.12	7/40	陆家嘴国泰人寿
泰康赢家理财货币避险型	2.37	7/40	5.58	5/40	8.49	5/40	泰康人寿
泰康 e 理财货币避险型	2.37	7/40	5.58	5/40	8.49	5/40	泰康人寿
建信平稳增利型	2.36	9/40	5.15	9/40	7.32	10/40	建信人寿
建信锦绣 3 号	2.30	10/40	4.64	12/40	6.56	14/40	建信人寿
中信保诚现金增利	2.21	11/40	4.60	13/40	6.75	13/40	中信保诚
中德安联省心安益型	2.14	12/40	3.87	15/40	5.72	16/40	中德安联
建信锦绣 2 号	2.07	13/40	4.07	14/40	5.78	15/40	建信人寿
建信锦绣 1 号	2.02	14/40	3.30	21/40	4.15	26/40	建信人寿

新华稳定增利货币型	2.01	16/40	4.79	10/40	6.92	12/40	新华人寿
德华安顾货币型	2.01	15/40	4.64	11/40	7.56	9/40	德华安顾
太平人寿鑫安避险型	1.91	17/40					太平
建信安心优先型	1.89	18/40	1.90	35/40	1.94	36/40	建信人寿
中德安联安益型	1.66	19/40	3.15	23/40	4.45	24/40	中德安联
瑞泰避险型	1.62	20/40	3.80	16/40	5.55	17/40	瑞泰

资料来源：大智慧大数据，华宝证券研究创新部

## 4.6. 类固定收益账户

2022年，类固定收益账户的平均收益为1.98%。类固定收益型账户主要投资于非标准化资产，如债权投资计划、不动产投资计划、集合信托计划、保险资产管理计划等。2022年共有26只类固定收益型投连险账户纳入统计，全年平均累计收益为1.98%，其中20只录得正收益，占比达76.92%。

表 15 类固定收益投连险 2022 年累计收益率

数据截止日期：2022/12/30 华宝账户名称	2022 年		最近 2 年		最近 3 年		公司
	回报 (%)	排名	回报 (%)	排名	回报 (%)	排名	
民生稳健增利	4.95	1/26	9.72	5/26	15.36	7/26	民生人寿
弘康稳赢 5 号	4.92	2/26	10.51	3/26	16.49	3/26	弘康人寿
弘康弘云 1 号	4.29	3/26	9.83	4/26	15.99	5/26	弘康人寿
弘康增利灵活型	4.12	4/26	8.37	10/26	13.37	10/26	弘康人寿
弘康弘云 4 号	4.09	5/26	9.03	8/26	14.93	8/26	弘康人寿
弘康弘云 3 号	3.95	6/26	9.34	6/26	16.31	4/26	弘康人寿
德华安顾积极稳健	3.83	7/26	8.47	9/26	13.92	9/26	德华安顾
弘康弘云 2 号	3.40	8/26	7.40	11/26	11.75	14/26	弘康人寿
国华 1 号平衡型	3.38	9/26	9.24	7/26	15.76	6/26	国华人寿
恒大民安增益	3.09	10/26	6.31	13/26	10.98	15/26	恒大
恒大稳赢增值	3.08	11/26	2.49	20/28	7.58	17/26	恒大
光大永明光明 2 号	2.82	12/26	10.68	2/26	18.02	2/26	光大永明
国华 1 号保守型	2.32	13/26	6.49	12/26	12.30	11/26	国华人寿
瑞泰平稳 B 型	2.31	14/26	4.55	16/26	6.31	19/26	瑞泰
瑞泰财智平稳型	2.30	15/26	4.37	17/26	6.14	20/26	瑞泰
国华 1 号成长型	2.13	16/26	6.29	14/26	11.86	13/26	国华人寿
国华 1 号稳健型	2.10	17/26	6.19	15/26	11.99	12/26	国华人寿
弘康增利 180	1.40	18/26	4.27	18/26	8.74	16/26	弘康人寿
光大永明优选	0.74	19/26	3.78	19/26	7.48	18/26	光大永明
光大永明光明 3 号	0.22	20/26	-8.51	26/26	-10.21	26/26	光大永明
弘康创富领先	0.00	21/26	0.00	23/26	2.99	23/26	弘康人寿
国华灵活型	-0.15	22/26	0.13	22/26	0.35	24/26	国华人寿
光大永明财富稳定收益	-0.44	23/26	14.82	1/26	31.23	1/26	光大永明
国华稳健型	-0.51	24/26	-0.07	24/26	0.09	25/26	国华人寿
光大永明光明 1 号	-0.81	25/26	1.51	21/26	3.31	22/26	光大永明
恒安标准灵活配置	-6.02	26/26	-5.16	25/26	4.27	21/26	恒安标准

资料来源：大智慧大数据，华宝证券研究创新部

#### 风险提示及免责声明

★ 华宝证券股份有限公司具有证券投资咨询业务资格。

★ 市场有风险，投资须谨慎。

★ 本报告所载的信息均来源于已公开信息，但本公司对这些信息的准确性及完整性不作任何保证。

★ 本报告所载的任何建议、意见及推测仅反映本公司于本报告发布当日的独立判断。本公司不保证本报告所载的信息于本报告发布后不会发生任何更新，也不保证本公司做出的任何建议、意见及推测不会发生变化。

★ 在任何情况下，本报告所载的信息或所做出的任何建议、意见及推测并不构成所述证券买卖的出价或询价，也不构成对所述金融产品、产品发行或管理人作出任何形式的保证。在任何情况下，本公司不就本报告中的任何内容对任何投资做出任何形式的承诺或担保。投资者应自行决策，自担投资风险。

★ 本公司秉承公平原则对待投资者，但不排除本报告被他人非法转载、不当宣传、片面解读的可能，请投资者审慎识别、谨防上当受骗。

★ 本报告版权归本公司所有。未经本公司事先书面授权，任何组织或个人不得对本报告进行任何形式的发布、转载、复制。如合法引用、刊发，须注明本公司出处，且不得对本报告进行有悖原意的删节和修改。

★ 本报告对基金产品的研究分析不应被视为对所述基金产品的评价结果，本报告对所述基金产品的客观数据展示不应被视为对其排名打分的依据。任何个人或机构不得将我方基金产品研究成果作为基金产品评价结果予以公开宣传或不当引用。

#### 适当性申明

★ 根据证券投资者适当性管理有关法规，该研究报告仅适合专业机构投资者及与我司签订咨询服务协议的普通投资者，若您为非专业投资者及未与我司签订咨询服务协议的投资者，请勿阅读、转载本报告。