

首批注册制主板新股中签结果公布

——“打新定期跟踪”系列之一百十九

报告日期：2023-04-03

分析师：严佳炜

执业证书号：S0010520070001
邮箱：yanjw@hazq.com

分析师：钱静闲

执业证书号：S0010522090002
邮箱：qianjx@hazq.com

分析师：吴正宇

执业证书号：S0010522090001
邮箱：wuzy@hazq.com

分析师：骆昱杉

执业证书号：S0010522110001
邮箱：luoyushan@hazq.com

相关报告

- 《全面注册制正式文件落地——“打新定期跟踪”系列之一百十三》
- 《打新参与账户略有回升，核准制“扫尾”发行提速——“打新定期跟踪”系列之一百十四》
- 《2月上市节奏回温，打新收益环比上涨——“打新定期跟踪”系列之一百十五》
- 《北交所迎本年首只网下询价新股——“打新定期跟踪”系列之一百十六》
- 《注册制下首批主板企业过会——“打新定期跟踪”系列之一百十七》
- 《注册制首批主板新股询价状况如何？——“打新定期跟踪”系列之一百十八》

主要观点

● 首批注册制主板新股中签率结果公布

本周首批 10 只注册制主板新股全部完成网上申购，发行中签率结果均已公布，发现以下几个现象：

- 虽然主板新股网下发行数量与占比提升显著，但网下中签率并未显著提高；
- 新股的网下申购数量上限显著增加，因此账户满中需要的市值上限也相应提高，整体网下申购数量激增；
- 主板新股的网下 A 类与 C 类中签率差异缩小，也是因为 A 类户对新股的申购总量大幅增加所致。

● 跟踪不同情景下的打新收益率

我们估算以下几种情景下的 2023 年至今的打新收益率。

情景 1：所有主板、科创板、创业板的股票都打中。 A 类 2 亿规模账户打新收益率 0.57%，C 类 2 亿规模账户打新收益率 0.36%；

情景 2：只打上市时公司已实现正盈利的股票， A 类 2 亿规模账户打新收益率 0.46%，C 类 2 亿规模账户打新收益率 0.25%；

情景 3：只打上市时公司已实现正盈利，且上市 PE 不超过同行业市盈率的股票，A 类 2 亿规模账户打新收益率 0.25%，C 类 2 亿规模账户打新收益率 0.11%；

情景 4：为事后估计，假设机构的新股定价能力很强，双创新股上市后上涨的股票中能够打中 100%，且避开所有下跌的股票，A 类 2 亿规模账户打新收益率 0.59%，C 类 2 亿规模账户打新收益率 0.36%。

● 打新情绪冷暖指数跟踪

华安金工构造了一款周频更新的打新情绪冷暖指数，从新股定价高低、市场参与热度与个股盈利能力三个层面进行跟踪，对未来短期打新收益作出预测（一个月），根据模型结果，下期打新收益有一定概率上升，建议投资者近期参与打新持乐观态度。

● 风险提示

新股上市可能破发，打新策略可能取得负向收益。新股上市前面临诸多不确定因素，可能会暂停发行，影响打新收益。新股上市数量、申购新股人数、二级市场情绪波动等因素可能影响打新收益。基金公司历史入围率不代表未来，本文意见仅供参考。

正文目录

1 首批注册制主板新股中签结果公布.....	4
2 跟踪不同情景下的打新收益率.....	5
3 打新情绪冷暖指数跟踪.....	9
4 近期新股打新结果.....	10
5 近期新股日历.....	13
6 近期打新市场表现.....	16
6.1 近一个月内新上市股票.....	16
6.2 近一个月内新申购股票.....	16
6.3 近一个月打新收益测算.....	19
7 理论打新收益测算.....	20
7.1 不同规模账户逐股票打新.....	20
7.2 不同规模 A 类户逐月打新收益.....	21
7.3 不同规模 C 类户逐月打新收益.....	23
风险提示:	24

图表目录

图表 1 近期主板询价申购情况汇总	4
图表 2 不同规模账户申购与配售情况	5
图表 3 近期主板中签情况	5
图表 4 2023 至今不同情景打新收益 (A 类账户)	6
图表 5 2023 至今不同情景打新收益 (C 类账户)	7
图表 6 2021 年至今逐月上市规模 (亿元)	7
图表 7 科创板个股近期涨幅	8
图表 8 创业板个股近期涨幅	8
图表 9 科创板个股报价账户数量	8
图表 10 创业板个股报价账户数量	8
图表 11 主板有效报价账户数量	9
图表 12 打新情绪影响因子	9
图表 13 当期各因子变化情况	9
图表 14 打新收益预测对比	10
图表 15 近期新股发行定价和发行 PE	10
图表 16 近期新股发行数量	13
图表 17 打新流程图	14
图表 18 待上市股票状态汇总	14
图表 19 待上市股票状态明细	14
图表 20 过去一周 IPO 日历	15
图表 21 下周 IPO 日历 (持续更新)	15
图表 22 近一个月内新上市股票首次开板涨跌幅与发行市值 (亿元)	16
图表 23 近一个月内新申购股票发行 PE 倍数	17
图表 24 近一个月内新申购股票网上申购中签率	17
图表 25 近一个月内新申购股票网下 A 类申购中签率	18
图表 26 近一个月内新申购股票网下 C 类申购中签率	18
图表 27 A、B、C 类平均网下中签率	19
图表 28 各板块平均网下中签率	19
图表 29 近一个月内新上市股票满中收益 (万元)	19
图表 30 近期各股票 A 类实际打新表现	20
图表 31 近一个月内不同规模账户逐股票网下打新收益 (万元)	21
图表 32 2022 年以来不同规模 A 类户逐月网下打新收益率 (所有板块)	21
图表 33 2022 年以来不同规模 A 类户逐月网下打新收益率 (科创板)	22
图表 34 2022 年以来不同规模 A 类户逐月网下打新收益率 (创业板)	22
图表 35 2022 年以来不同规模 A 类户逐月网下打新收益率 (主板)	22
图表 36 2022 年以来不同规模 C 类户逐月网下打新收益率 (所有板块)	23
图表 37 2022 年以来不同规模 C 类户逐月网下打新收益率 (科创板)	23
图表 38 2022 年以来不同规模 C 类户逐月网下打新收益率 (创业板)	24
图表 39 2022 年以来不同规模 C 类户逐月网下打新收益率 (主板)	24

1 首批注册制主板新股中签结果公布

本周首批 10 只注册制主板新股全部完成网上申购，发行中签率均已公布。图表 1 报告了近期主板的询价申购情况。参与数量情况显示，注册制主板新股平均参与账户数量 8600 左右，不同类别数量较核准制均有下降，其中个人投资者降幅尤为明显，平均数量仅有 331。入围率情况显示，注册制主板机构投资者入围率远超过个人投资者入围率，与核准制相比，个人投资者入围率也有大幅下降。

网下新股发行占比增幅明显，回拨后网下发行占比约 20%~30%，相较于核准制下的网下发行数占比，注册制下占比增长了 2 至 3 倍。从中签率来看，陕西能源（001286.SZ）在首批 10 只注册制新股中最高，网下 A 类中签率 0.4708%，C 类中签率 0.2671%，其余 9 只注册制新股中签率与核准制下中签率量纲基本持平。

图表 1 近期主板询价申购情况汇总

公告日期	股票代码	股票名称	参与数量情况			入围情况				发行中签情况					
			个人投资者	公募产品	非公募机构	个人投资者	公募产品	非公募机构	整体	申购市值上限(亿)	网下A类中签率	网下C类中签率	网下发行业数量(万股)	网上发行数量(万股)	网下发行业数量占比
20230206	001260.SZ	坤泰股份	1,999	3,941	5,586	99%	97%	97%	97%	0.43	0.0162%	0.0034%	288	2,588	10%
20230207	603190.SH	亚通精工	1,570	4,028	6,897	100%	95%	97%	97%	0.73	0.0188%	0.0048%	300	2,700	10%
20230213	001311.SZ	多利科技	2,030	4,086	6,006	100%	100%	99%	100%	0.56	0.0554%	0.0186%	353	3,180	10%
20230213	603073.SH	彩蝶实业	1,648	3,965	6,686	93%	86%	95%	92%	0.40	0.0266%	0.0051%	290	2,610	10%
20230216	603065.SH	宿迁联盛	1,652	4,115	6,985	98%	99%	100%	99%	0.59	0.0126%	0.0045%	419	3,771	10%
20230220	001278.SZ	一彬科技	2,067	4,002	6,333	100%	98%	100%	99%	0.68	0.0118%	0.0037%	309	2,784	10%
20230221	001337.SZ	四川黄金	2,116	4,012	6,180	100%	98%	100%	99%	0.50	0.0114%	0.0039%	600	5,400	10%
20230221	001366.SZ	播恩集团	2,052	3,963	5,917	100%	96%	99%	98%	0.60	0.0101%	0.0031%	404	3,632	10%
20230222	603291.SH	联合水务	1,615	4,030	6,826	98%	100%	99%	99%	0.59	0.0054%	0.0021%	423	3,809	10%
20230223	600925.SH	苏能股份	1,690	3,977	6,977	98%	98%	99%	99%	0.62	0.0896%	0.0208%	6,889	62,000	10%
20230223	603162.SH	海通发展	1,711	4,055	6,872	96%	98%	99%	99%	0.56	0.0349%	0.0137%	413	3,715	10%
20230224	601121.SH	宝地矿业	1,709	4,000	6,990	100%	100%	100%	100%	0.60	0.0186%	0.0071%	2,000	18,000	10%
20230228	001368.SZ	通达创智	2,080	4,017	6,227	100%	100%	100%	100%	0.50	0.0176%	0.0085%	280	2,520	10%
20230228	603153.SH	上海建科	1,617	3,845	6,372	100%	100%	98%	99%	0.60	0.0142%	0.0052%	550	4,950	10%
20230302	603282.SH	亚光股份	1,684	3,816	7,001	100%	99%	100%	99%	1.44	0.0057%	0.0025%	335	3,015	10%
20230324	001328.SZ	登康口腔	257	2,482	5,350	36%	95%	98%	95%	2.67	0.0112%	0.0086%	861	3,443	20%
20230324	603135.SH	中重科技	213	2,579	5,836	28%	70%	84%	78%	5.34	0.0209%	0.0182%	2,700	6,300	30%
20230327	001287.SZ	中电港	299	2,659	5,150	36%	91%	97%	93%	7.72	0.0213%	0.0121%	5,699	13,298	30%
20230327	001367.SZ	海森药业	321	2,697	5,233	49%	95%	97%	95%	2.22	0.0110%	0.0080%	340	1,360	20%
20230327	601061.SH	中信金属	344	2,605	5,914	23%	82%	89%	84%	11.52	0.0229%	0.0229%	15,035	35,081	30%
20230327	603125.SH	常青科技	352	2,628	6,318	31%	95%	95%	92%	3.90	0.0106%	0.0080%	963	3,851	20%
20230328	001286.SZ	陕西能源	372	2,606	5,345	52%	86%	96%	91%	0.77	0.4708%	0.2671%	22,500	52,500	30%
20230328	001360.SZ	南矿集团	384	2,524	5,148	41%	95%	98%	94%	2.46	0.0110%	0.0076%	1,020	4,080	20%
20230328	601065.SH	江盐集团	376	2,556	6,265	54%	98%	95%	94%	6.22	0.0146%	0.0143%	4,800	11,200	30%
20230328	601133.SH	柏诚股份	389	2,766	6,211	57%	94%	95%	93%	5.25	0.0147%	0.0147%	3,900	9,100	30%

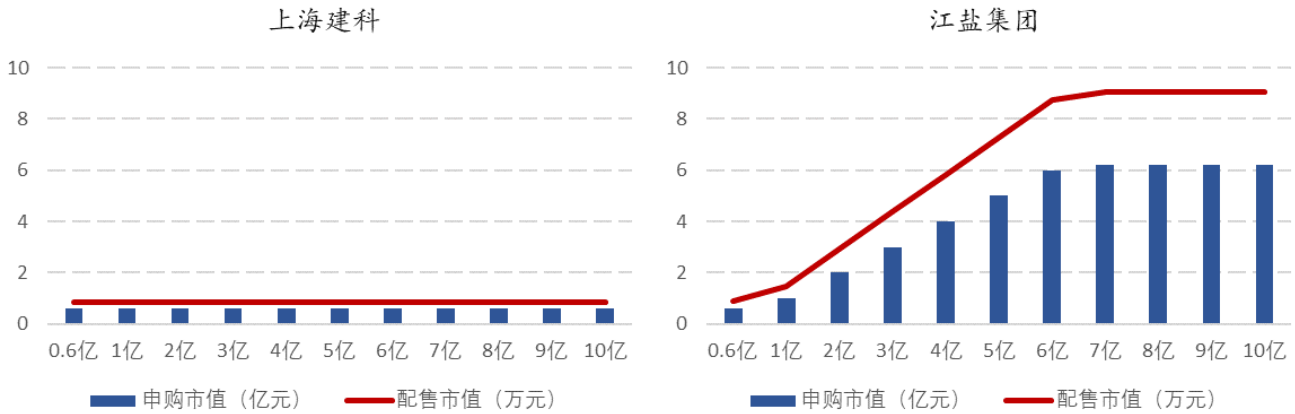
资料来源：wind 资讯，华安证券研究所

虽然注册制下主板新股网下发行数量提升，但网下中签率并未显著提高，主要由于单只新股网下申购数量上限的增加导致满中需要的市值上限也提高了。

以核准制的上海建科与注册制的江盐集团为例，两只股票网下发行数量相差近 9 倍，但网下 A 类中签率相似，均为 0.014% 左右。图表 2 绘制了不同规模账户的申购与配售情况，上海建科 0.6 亿市值的账户即达到申购上限，但江盐集团 6.22 亿市值才能达到申购上限，因此江盐集团市场申购总量更高，拉低了中签率。

注册制下主板网下配售虽然仍向 A 类户倾斜，但近期网下 A 类中签率与 C 类中签率差异较小（如柏城股份 A 类与 C 类网下中签率均为 0.0147%），主要源于 A 类户平均规模更大，因此申购数量的增加显著高于 C 类户。

图表 2 不同规模账户申购与配售情况



资料来源: wind 资讯, 华安证券研究所

图表 3 近期主板中签情况

公告日期	股票代码	股票名称	网下A类 获配数量 (万股)	网下C类 获配数量 (万股)	网下A类 申购数量 (亿股)	网下C类 申购数量 (亿股)	网下A类 中签率	网下C类 中签率
20230206	001260.SZ	坤泰股份	184	58	113	168.7	0.0162%	0.0034%
20230207	603190.SH	亚通精工	176	71	94	147.6	0.0188%	0.0048%
20230213	001311.SZ	多利科技	201	98	36	52.3	0.0554%	0.0186%
20230213	603073.SH	彩蝶实业	181	58	68	112.9	0.0266%	0.0051%
20230216	603065.SH	宿迁联盛	233	123	184	274.8	0.0126%	0.0045%
20230220	001278.SZ	一彬科技	183	92	155	245.8	0.0118%	0.0037%
20230221	001337.SZ	四川黄金	311	164	274	423.5	0.0114%	0.0039%
20230221	001366.SZ	播恩集团	242	112	240	367.2	0.0101%	0.0031%
20230222	603291.SH	联合水务	212	124	396	583.3	0.0054%	0.0021%
20230223	600925.SH	苏能股份	3,447	1,245	385	598.7	0.0896%	0.0208%
20230223	603162.SH	海通发展	208	120	60	88.0	0.0349%	0.0137%
20230224	601121.SH	宝地矿业	1,000	599	537	840.6	0.0186%	0.0071%
20230228	001368.SZ	通达创智	140	102	80	120.6	0.0176%	0.0085%
20230228	603153.SH	上海建科	281	153	197	296.2	0.0142%	0.0052%
20230302	603282.SH	亚光股份	168	117	293	472.0	0.0057%	0.0025%
20230324	001328.SZ	登康口腔	603	258	539	299.4	0.0112%	0.0086%
20230324	603135.SH	中重科技	1,893	807	905	442.2	0.0209%	0.0182%
20230327	001287.SZ	中电港	4,879	820	2,288	679.4	0.0213%	0.0121%
20230327	001367.SZ	海森药业	238	102	217	127.3	0.0110%	0.0080%
20230327	601061.SH	中信金属	11,728	3,306	5,111	1,441.1	0.0229%	0.0229%
20230327	603125.SH	常青科技	713	250	670	312.2	0.0106%	0.0080%
20230328	001286.SZ	陕西能源	15,751	6,749	335	252.7	0.4708%	0.2671%
20230328	001360.SZ	南矿集团	714	306	648	402.2	0.0110%	0.0076%
20230328	601065.SH	江盐集团	3,456	1,344	2,371	942.5	0.0146%	0.0143%
20230328	601133.SH	柏诚股份	2,773	1,127	1,881	765.1	0.0147%	0.0147%

资料来源: wind 资讯, 华安证券研究所

2 跟踪不同情景下的打新收益率

我们跟踪近期双创板块+主板的网下打新市场表现, 由于破发已呈常态化, 新股全打策略不一定为最优, 不同机构可能采取不同的打新策略, 我们估算以下几种情景下的打新收益率。在我们的配套打新数据库中也更新了不同测算方式的收益。

- 情景 1: 所有主板、科创板、创业板的股票都打中。
- 情景 2: 只打上市时公司已实现正盈利的股票, 即所有主板、创业板股票都打, 科创板选择只打已实现盈利的新股。

● 情景 3: 主板新股都打, 双创新股只打上市时公司已实现正盈利的股票, 且上市 PE 不超过招股说明书中披露的可比照的同行业市盈率 $x\%$ 幅度的股票, 当 $x\%=0$ 时, 即只打上市 PE 不超过同行 PE 的股票 (x 在打新数据库中可自选)。

● 情景 4: 为事后估计, 假设能够提前预判双创新股的涨跌情况 (即机构的新股定价能力很强), 例如, 假设双创新股上市后上涨的股票中能够打中 $y\%$, 而下跌的股票中能够打中 $z\%$, 主板新股都打。机构定价能力越强, $y\%$ 越高, $z\%$ 越低 (y, z , 测算方式在打新数据库中均可自选)。

自 2023 起截止 2023/3/31, 假设询价新股全部入围情况下, 不同情景下的打新收益率如图所示, 忽略锁定期的卖出限制。

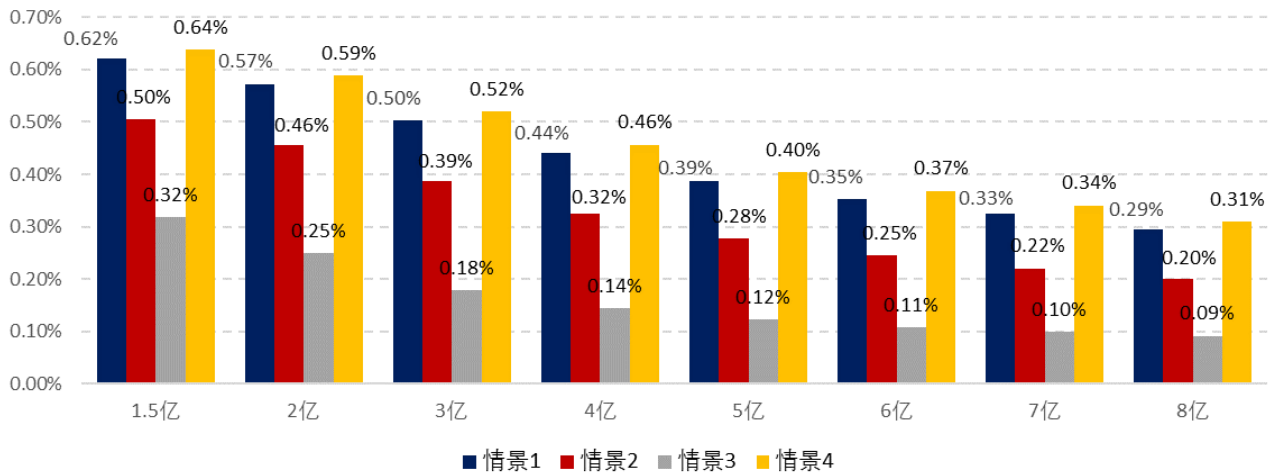
情景 1 下, A 类 2 亿规模账户打新收益率 0.57%, C 类 2 亿规模账户打新收益率 0.36%;

情景 2 下, A 类 2 亿规模账户打新收益率 0.46%, C 类 2 亿规模账户打新收益率 0.25%;

情景 3 下, A 类 2 亿规模账户打新收益率 0.25%, C 类 2 亿规模账户打新收益率 0.11% (设置参数 $x\%=0\%$);

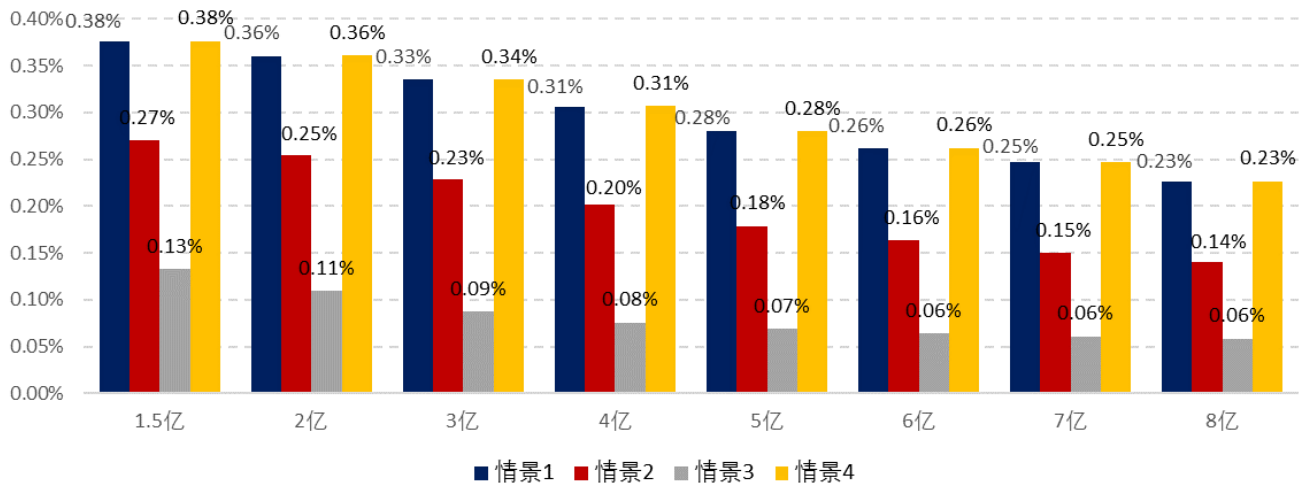
情景 4 下, A 类 2 亿规模账户打新收益率 0.59%, C 类 2 亿规模账户打新收益率 0.36% (设置参数 $y\%=100\%$, $z\%=0\%$, 模糊估计法)。

图表 4 2023 至今不同情景打新收益 (A 类账户)



来源: wind 资讯, 华安证券研究所

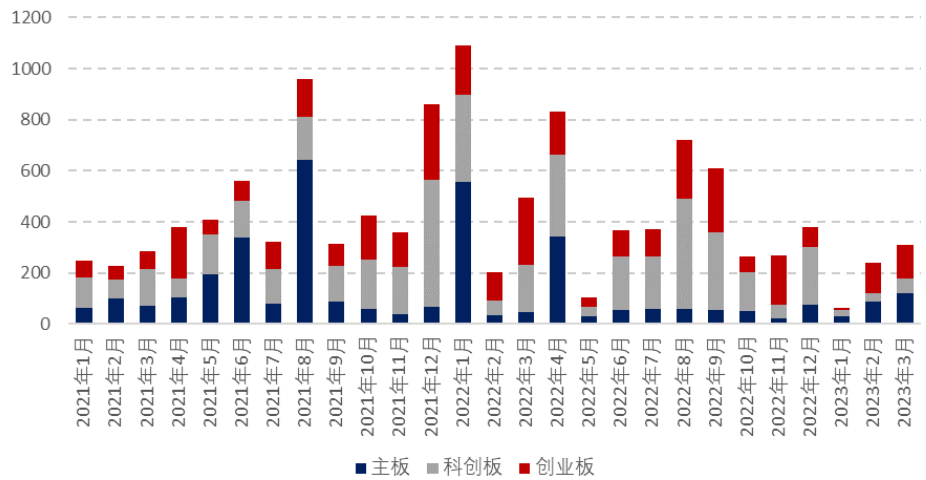
图表 5 2023 至今不同情景打新收益 (C 类账户)



资料来源: wind 资讯, 华安证券研究所

2021 年以来逐月上市的新股规模如图表 6 所示。过去一周 (2023/3/27-2023/3/31) 主板+双创上市新股规模为 107.95 亿元。

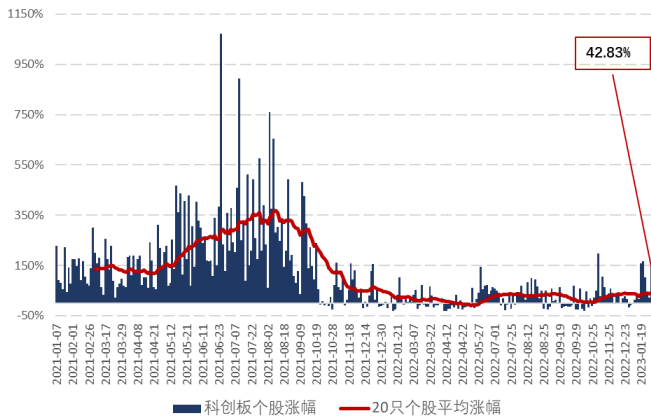
图表 6 2021 年至今逐月上市规模 (亿元)



资料来源: wind 资讯, 华安证券研究所

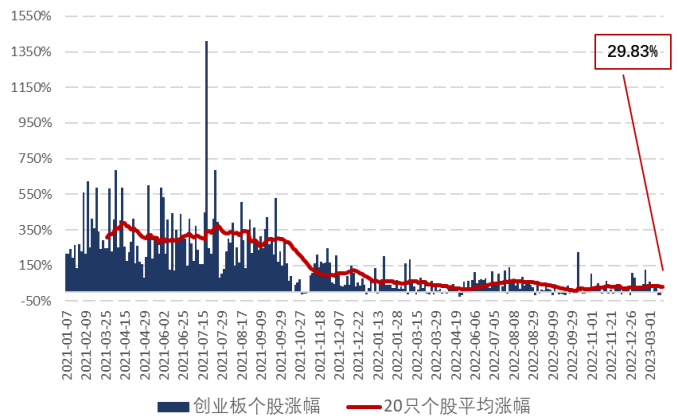
滚动跟踪近期 20 只新股上市后的涨幅表现, 其中科创板个股上市首日的涨幅在 42.83%左右, 创业板个股开板首日的涨幅在 29.83%左右。

图表 7 科创板个股近期涨幅



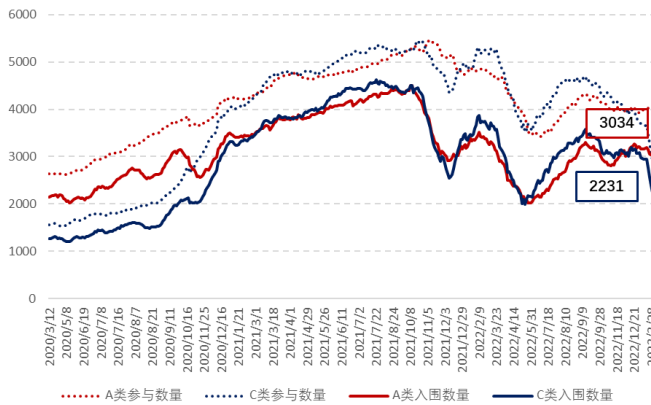
资料来源: wind 资讯, 华安证券研究所

图表 8 创业板个股近期涨幅



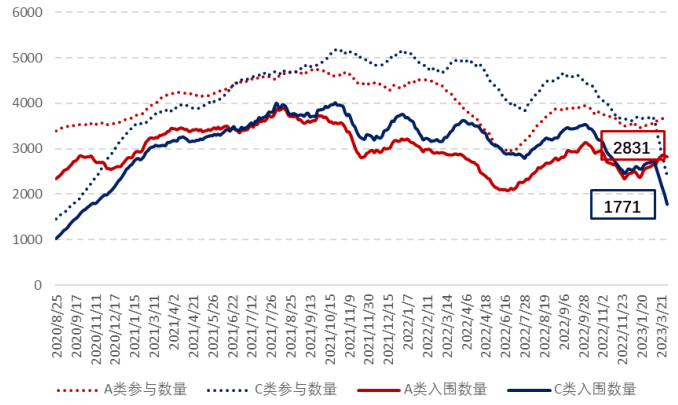
资料来源: wind 资讯, 华安证券研究所

图表 9 科创板个股报价账户数量



资料来源: wind 资讯, 华安证券研究所

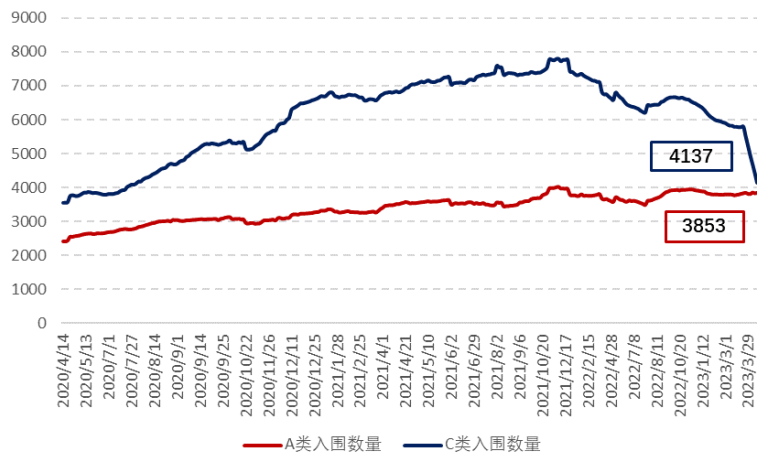
图表 10 创业板个股报价账户数量



资料来源: wind 资讯, 华安证券研究所

2023 年以来, 受春节影响新股上市数量与规模较低, 但新股平均涨幅高于去年。3 月以来, C 类有效报价账户数量有大幅降低。滚动跟踪近期 20 只新股的有效报价账户中位数, 目前科创板新股 A 类有效报价账户数量在 3034 左右, C 类有效报价账户数量在 2231 左右。创业板新股 A 类有效报价账户数量在 2831 左右, C 类有效报价账户数量在 1771 左右。主板 (包含中小企业板) 个股 A 类有效报价账户数量在 3853 左右, C 类有效报价账户数量在 4137 左右。

图表 11 主板有效报价账户数量



资料来源：wind 资讯，华安证券研究所

3 打新情绪冷暖指数跟踪

华安金工构造了一款周频更新的打新情绪冷暖指数来衡量 IPO 市场的打新情绪及收益表现，从投资行为和心态的角度，对未来短期打新收益做出预测（一个月），帮助投资者决定当期参与打新的积极程度（激进/保守），指标构建与模型细节详见 2023/1/19 发布的报告《百花齐放不复在，潜心耕耘结硕果——2023 年网下打新展望》。主要从新股定价高低、市场参与热度与个股盈利能力三个层面进行跟踪并预测下一期，如下所示。

图表 12 打新情绪影响因子

因子类别	因子名称
市场定价	超募情况
	EP 相对行业溢价
参与热度	报价区间振幅
	参与账户数量
	申购获配比例（网上） 申购获配比例（网下）
盈利能力	ROIC (TTM)

资料来源：wind 资讯，华安证券研究所

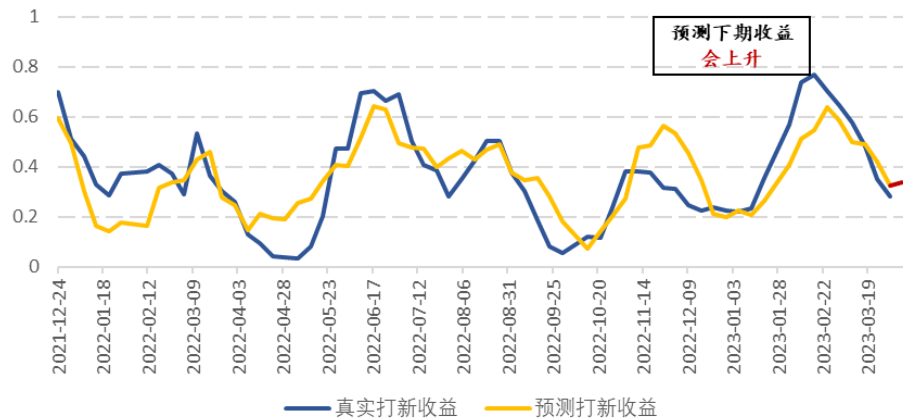
根据图表 13 当前因子的变化显示，超募情况、EP 相对行业溢价、参与账户数量和 ROIC 有提升，报价区间振幅有所减少，下期打新收益有一定概率上升，建议投资者近期参与打新持乐观态度。

图表 13 当期各因子变化情况

	超募情况 (亿元)	EP 相对行 业溢价	报价区 间振幅	申购获 配比例 (网上)	申购获 配比例 (网下)	参与 数量	ROIC (TTM)
上期	4.387	-53.37%	0.210	0.033%	0.046%	7561	1.20%
本期	7.278	-41.71%	0.152	0.033%	0.044%	7681	3.34%
变化方向	↑	↑	↓			↑	↑

资料来源：wind 资讯，华安证券研究所

图表 14 打新收益预测对比

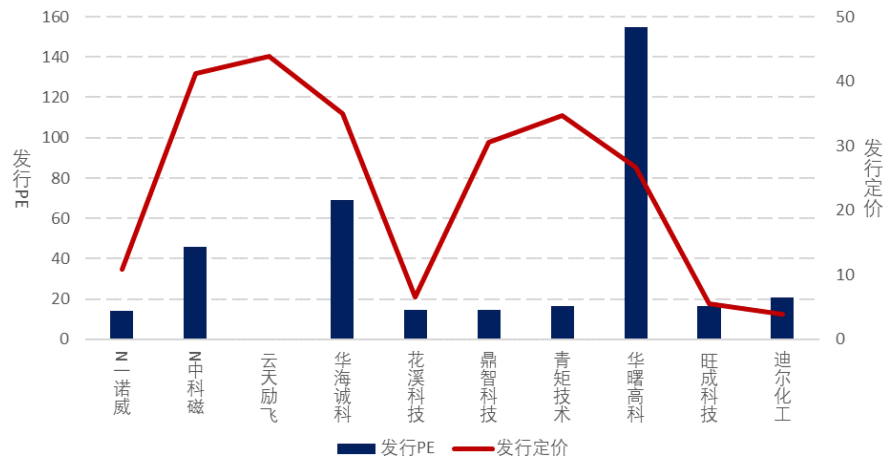


资料来源: wind 资讯, 华安证券研究所

4 近期新股打新结果

近期发行的股票中, N 一诺威的发行价为 10.81、N 中科磁的发行价为 41.2、云天励飞的发行价为 43.92、华海诚科的发行价为 35、花溪科技的发行价为 6.6、鼎智科技的发行价为 30.6、青矩技术的发行价为 34.75、华曙高科的发行价为 26.66、旺成科技的发行价为 5.53、迪尔化工的发行价为 3.98 (单位: 元)。

图表 15 近期新股发行定价和发行 PE



资料来源: wind 资讯, 华安证券研究所

N 中科磁(301141.SZ)在创业板上市, 采取战略配售,网下询价,网上定价方式。发行价格 41.2 元, 发行市盈率 45.72, 行业市盈率 29.29, 新股发行数量 2215 万股, 实际原股东转让数量 0 万股, 预计募资 45312.62 万元, 实际募资合计 91258 万元。新股发行数量中, 战略配售 72.81 万股, 网上发行数量 993.25 万股, 网下发行数量 1148.94 万股。网上中签率 0.02%, 网上发行超额认购倍数 4396.53, 网下初步询价对应的超额认购倍数 2811.31, 网下申购获配比例 0.03%, 网下发行有效申购认购倍数 2870.58。

云天励飞(688343.SH)在科创板上市, 采取战略配售,网下询价,网上定价方式。

发行价格 43.92 元，发行市盈率 0，行业市盈率 55.35，新股发行数量 8878.34 万股，实际原股东转让数量 0 万股，预计募资 331583.06 万元，实际募资合计 389936.82 万元。新股发行数量中，战略配售 868.4 万股，网上发行数量 2281 万股，网下发行数量 5728.95 万股。网上中签率 0.05%，网上发行超额认购倍数 2015.12，网下初步询价对应的超额认购倍数 1695.53，网下申购获配比例 0.08%，网下发行有效申购认购倍数 1201。

上海诚科(688535.SH)在科创板上市，采取战略配售,网下询价,网上定价方式。发行价格 35 元，发行市盈率 69.08，行业市盈率 29.37，新股发行数量 2018 万股，实际原股东转让数量 0 万股，预计募资 40338.49 万元，实际募资合计 70630 万元。新股发行数量中，战略配售 268.47 万股，网上发行数量 689.55 万股，网下发行数量 1059.98 万股。网上中签率 0.04%，网上发行超额认购倍数 2757.89，网下初步询价对应的超额认购倍数 3815.87，网下申购获配比例 0.02%，网下发行有效申购认购倍数 4263.89。

花溪科技(872895.BJ)在北证上市，采取战略配售,网上定价方式。发行价格 6.6 元，发行市盈率 14.48，行业市盈率 35.88，新股发行数量 1610 万股，实际原股东转让数量 0 万股，预计募资 11820.91 万元，实际募资合计 10626 万元。新股发行数量中，战略配售 280 万股，网上发行数量 1330 万股，网下发行数量 0 万股。网上中签率 1.99%，网上发行超额认购倍数 50.33，网下初步询价对应的超额认购倍数 0，网下申购获配比例 0%，网下发行有效申购认购倍数 0。

国泰环保(301203.SZ)在创业板上市，采取战略配售,网下询价,网上定价方式。发行价格 46.13 元，发行市盈率 29.3，行业市盈率 18.89，新股发行数量 2000 万股，实际原股东转让数量 0 万股，预计募资 39583.14 万元，实际募资合计 92260 万元。新股发行数量中，战略配售 200 万股，网上发行数量 870 万股，网下发行数量 930 万股。网上中签率 0.02%，网上发行超额认购倍数 4866.94，网下初步询价对应的超额认购倍数 3012.36，网下申购获配比例 0.03%，网下发行有效申购认购倍数 3202.85。

南芯科技(688484.SH)在科创板上市，采取战略配售,网下询价,网上定价方式。发行价格 39.99 元，发行市盈率 71.56，行业市盈率 29.37，新股发行数量 6353 万股，实际原股东转让数量 0 万股，预计募资 182372.24 万元，实际募资合计 254056.47 万元。新股发行数量中，战略配售 452.94 万股，网上发行数量 1670.05 万股，网下发行数量 4230.01 万股。网上中签率 0.05%，网上发行超额认购倍数 2172.73，网下初步询价对应的超额认购倍数 2395.01，网下申购获配比例 0.05%，网下发行有效申购认购倍数 2193.46。

科源制药(301281.SZ)在创业板上市，采取网下询价,网上定价方式。发行价格 44.18 元，发行市盈率 43.72，行业市盈率 26.57，新股发行数量 1935 万股，实际原股东转让数量 0 万股，预计募资 43996.12 万元，实际募资合计 85488.3 万元。新股发行数量中，战略配售 0 万股，网上发行数量 938.45 万股，网下发行数量 996.55 万股。网上中签率 0.02%，网上发行超额认购倍数 4934.21，网下初步询价对应的超额认购倍数 3175.79，网下申购获配比例 0.03%，网下发行有效申购认购倍数 3024.14。

登康口腔(001328.SZ)在主板上市，采取网下询价,网上定价方式。发行价格 20.68 元，发行市盈率 36.75，行业市盈率 18.18，新股发行数量 4304.35 万股，实际原股东转让数量 0 万股，预计募资 72432.51 万元，实际募资合计 89013.96 万元。新股发行数量中，战略配售 0 万股，网上发行数量 3443.45 万股，网下发行

数量 860.9 万股。网上中签率 0.03%，网上发行超额认购倍数 3417.07，网下初步询价对应的超额认购倍数 3385.72，网下申购获配比例 0.01%，网下发行有效申购认购倍数 9734.65。

中重科技(603135.SH)在主板上市，采取网下询价,网上定价方式。发行价格 17.8 元，发行市盈率 29.01，行业市盈率 35.52，新股发行数量 9000 万股，实际原股东转让数量 0 万股，预计募资 135911.09 万元，实际募资合计 160200 万元。新股发行数量中，战略配售 0 万股，网上发行数量 6300 万股，网下发行数量 2700 万股。网上中签率 0.05%，网上发行超额认购倍数 1998.52，网下初步询价对应的超额认购倍数 2866.75，网下申购获配比例 0.02%，网下发行有效申购认购倍数 4991.35。

中电港(001287.SZ)在主板上市，采取网下询价,网上定价方式。发行价格 11.88 元，发行市盈率 26.81，行业市盈率 13.6，新股发行数量 18997.5 万股，实际原股东转让数量 0 万股，预计募资 162359.11 万元，实际募资合计 225690.33 万元。新股发行数量中，战略配售 0 万股，网上发行数量 13298.3 万股，网下发行数量 5699.2 万股。网上中签率 0.07%，网上发行超额认购倍数 1530.47，网下初步询价对应的超额认购倍数 2375.83，网下申购获配比例 0.02%，网下发行有效申购认购倍数 5207.18。

海森药业(001367.SZ)在主板上市，采取网下询价,网上定价方式。发行价格 44.48 元，发行市盈率 33.58，行业市盈率 26.46，新股发行数量 1700 万股，实际原股东转让数量 0 万股，预计募资 68090.26 万元，实际募资合计 75616 万元。新股发行数量中，战略配售 0 万股，网上发行数量 1360 万股，网下发行数量 340 万股。网上中签率 0.02%，网上发行超额认购倍数 4356.87，网下初步询价对应的超额认购倍数 3550.78，网下申购获配比例 0.01%，网下发行有效申购认购倍数 10131.82。

中信金属(601061.SH)在主板上市，采取网下询价,网上定价方式。发行价格 6.58 元，发行市盈率 20.21，行业市盈率 13.6，新股发行数量 50115.38 万股，实际原股东转让数量 0 万股，预计募资 410334.49 万元，实际募资合计 329759.23 万元。新股发行数量中，战略配售 0 万股，网上发行数量 35080.8 万股，网下发行数量 15034.58 万股。网上中签率 0.16%，网上发行超额认购倍数 643.96，网下初步询价对应的超额认购倍数 2262.05，网下申购获配比例 0.02%，网下发行有效申购认购倍数 4358.33。

常青科技(603125.SH)在主板上市，采取网下询价,网上定价方式。发行价格 25.98 元，发行市盈率 34.83，行业市盈率 18.13，新股发行数量 4814 万股，实际原股东转让数量 0 万股，预计募资 96844.91 万元，实际募资合计 125067.72 万元。新股发行数量中，战略配售 0 万股，网上发行数量 3851.2 万股，网下发行数量 962.8 万股。网上中签率 0.04%，网上发行超额认购倍数 2653.61，网下初步询价对应的超额认购倍数 3650.23，网下申购获配比例 0.01%，网下发行有效申购认购倍数 10200.61。

陕西能源(001286.SZ)在主板上市，采取网下询价,网上定价方式。发行价格 9.6 元，发行市盈率 90.63，行业市盈率 21.96，新股发行数量 75000 万股，实际原股东转让数量 0 万股，预计募资 636544.14 万元，实际募资合计 720000 万元。新股发行数量中，战略配售 0 万股，网上发行数量 52500 万股，网下发行数量 22500 万股。网上中签率 0.19%，网上发行超额认购倍数 538.58，网下初步询价对应的超额认购倍数 123.46，网下申购获配比例 0.38%，网下发行有效申购认购

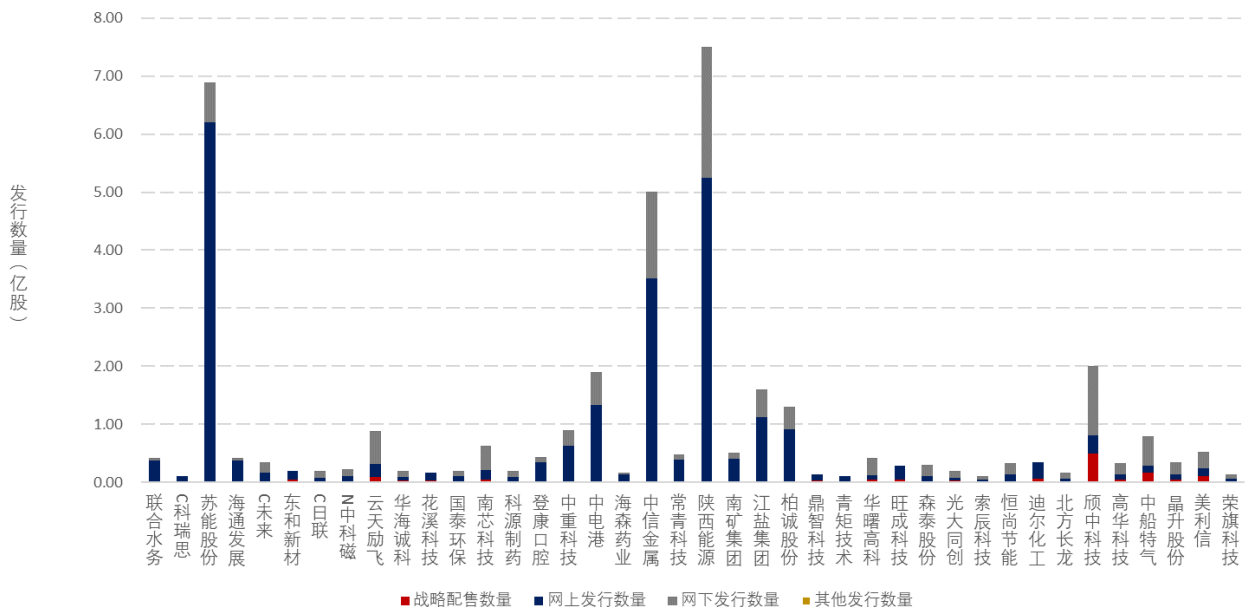
倍数 260.99。

南矿集团(001360.SZ)在主板上市,采取网下询价,网上定价方式。发行价格 15.38 元,发行市盈率 34.66,行业市盈率 35.38,新股发行数量 5100 万股,实际原股东转让数量 0 万股,预计募资 122396.75 万元,实际募资合计 78438 万元。新股发行数量中,战略配售 0 万股,网上发行数量 4080 万股,网下发行数量 1020 万股。网上中签率 0.03%,网上发行超额认购倍数 3185.51,网下初步询价对应的超额认购倍数 3605.22,网下申购获配比例 0.01%,网下发行有效申购认购倍数 10297.79。

江盐集团(601065.SH)在主板上市,采取网下询价,网上定价方式。发行价格 10.36 元,发行市盈率 37.76,行业市盈率 18.09,新股发行数量 16000 万股,实际原股东转让数量 0 万股,预计募资 106051.3 万元,实际募资合计 165760 万元。新股发行数量中,战略配售 0 万股,网上发行数量 11200 万股,网下发行数量 4800 万股。网上中签率 0.07%,网上发行超额认购倍数 1441.39,网下初步询价对应的超额认购倍数 3115.27,网下申购获配比例 0.01%,网下发行有效申购认购倍数 6902.28。

柏诚股份(601133.SH)在主板上市,采取网下询价,网上定价方式。发行价格 11.66 元,发行市盈率 40.6,行业市盈率 9.26,新股发行数量 13000 万股,实际原股东转让数量 0 万股,预计募资 62538.41 万元,实际募资合计 151580 万元。新股发行数量中,战略配售 0 万股,网上发行数量 9100 万股,网下发行数量 3900 万股。网上中签率 0.06%,网上发行超额认购倍数 1611.56,网下初步询价对应的超额认购倍数 3138.39,网下申购获配比例 0.01%,网下发行有效申购认购倍数 6785.95。

图表 16 近期新股发行数量



资料来源: Wind 资讯, 华安证券研究所

5 近期新股日历

A股新股上市流程大致如下图所示。

图表 17 打新流程图



资料来源：华安证券研究所整理

截至上个交易日（2023年3月31日），排除网上发行的股票，有29只待上市股票，其中，17只已结束申购待上市，3只已完成询价待公布发行价，3只正在询价，预计募集资金共366.9亿元。

图表 18 待上市股票状态汇总

状态	数量	预计募集资金（亿元）
待询价	6	62.19
正在询价	3	24.64
已完成询价待公布发行价	3	20.69
已公布发行价待申购	0	0.00
已结束申购待上市	17	259.38
合计	29	366.90

资料来源：Wind 资讯，华安证券研究所

图表 19 待上市股票状态明细

待上市股票情况		
代码	名称	状态
301141.SZ	N中科磁	已结束申购待上市
688535.SH	华海诚科	已结束申购待上市
688343.SH	云天励飞	已结束申购待上市
301203.SZ	国泰环保	已结束申购待上市
688484.SH	南芯科技	已结束申购待上市
301281.SZ	科源制药	已结束申购待上市
603135.SH	中重科技	已结束申购待上市
001328.SZ	登康口腔	已结束申购待上市
603125.SH	常青科技	已结束申购待上市
001287.SZ	中电港	已结束申购待上市
001367.SZ	海森药业	已结束申购待上市
601061.SH	中信金属	已结束申购待上市
001360.SZ	南矿集团	已结束申购待上市
001286.SZ	陕西能源	已结束申购待上市
601133.SH	柏诚股份	已结束申购待上市
601065.SH	江盐集团	已结束申购待上市
688433.SH	华曙高科	已完成询价待公布发行价
301429.SZ	森泰股份	已完成询价待公布发行价
301387.SZ	光大同创	已完成询价待公布发行价
688507.SH	索辰科技	正在询价
603137.SH	恒尚节能	正在询价
301357.SZ	北方长龙	正在询价
688352.SH	颀中科技	待询价
688539.SH	高华科技	待询价
301307.SZ	美利信	待询价
688146.SH	中船特气	待询价
688478.SH	晶升股份	待询价
301360.SZ	荣旗科技	待询价

资料来源：Wind 资讯，华安证券研究所

过去一周（2023年3月27日-2023年3月31日）上市新股7只，为主板的联合水务、苏能股份、海通发展，创业板的C科瑞思、C未来、C日联，北证的东和新材。询价新股有华曙高科、森泰股份、光大同创、索辰科技、恒尚节能、北方长龙。

图表 20 过去一周 IPO 日历

代码	简称	板块	2023-03-27	2023-03-28	2023-03-29	2023-03-30	2023-03-31
			星期一	星期二	星期三	星期四	星期五
603291.SH	联合水务	主板	上市				
301314.SZ	C科瑞思	创业板		上市			
600925.SH	苏能股份	主板			上市		
603162.SH	海通发展	主板			上市		
301386.SZ	C未来	创业板			上市		
839792.BJ	东和新材	北证				上市	
688531.SH	C日联	科创板					上市
301141.SZ	N中科磁	创业板	中签结果, 申购缴款				
688343.SH	云天励飞	科创板	中签率	中签结果, 申购缴款			
688535.SH	华海诚科	科创板	中签率	中签结果, 申购缴款			
872895.BJ	花溪科技	北证	中签结果, 申购缴款				
301203.SZ	国泰环保	创业板	中签率	中签结果, 申购缴款			
688484.SH	南芯科技	科创板	中签率	中签结果, 申购缴款			
301281.SZ	科源制药	创业板	中签率	中签结果, 申购缴款			
001328.SZ	登康口腔	主板	申购	中签率	中签结果, 申购缴款		
603135.SH	中重科技	主板	申购	中签率	中签结果, 申购缴款		
001287.SZ	中电港	主板		申购	中签率	中签结果, 申购缴款	
001367.SZ	海森药业	主板		申购	中签率	中签结果, 申购缴款	
601061.SH	中信金属	主板		申购	中签率	中签结果, 申购缴款	
603125.SH	常青科技	主板		申购	中签率	中签结果, 申购缴款	
001286.SZ	陕西能源	主板			申购	中签率	中签结果, 申购缴款
001360.SZ	南矿集团	主板			申购	中签率	中签结果, 申购缴款
601065.SH	江盐集团	主板			申购	中签率	中签结果, 申购缴款
601133.SH	柏诚股份	主板			申购	中签率	中签结果, 申购缴款
873593.BJ	鼎智科技	北证			申购		
836208.BJ	青矩技术	北证		招股		申购	
688433.SH	华曙高科	科创板	招股			询价	
830896.BJ	旺成科技	北证					招股
301429.SZ	森泰股份	创业板	招股			询价	
301387.SZ	光大同创	创业板		招股		询价	
688507.SH	索辰科技	科创板		招股			询价
603137.SH	恒尚节能	主板		招股			询价
831304.BJ	迪尔化工	北证					招股
301357.SZ	北方长龙	创业板		招股			询价
688352.SH	硕中科技	科创板			招股		
688539.SH	高华科技	科创板			招股		
688146.SH	中船特气	科创板					招股
688478.SH	鼎升股份	科创板					招股
301307.SZ	美利信	创业板					招股
301360.SZ	荣旗科技	创业板					招股

资料来源: Wind 资讯, 华安证券研究所

下周 IPO 打新情况如图表 21 所示。上市新股有 N 一诺威、N 中科磁、云天励飞、华海诚科、花溪科技。

图表 21 下周 IPO 日历 (持续更新)

代码	简称	板块	2023-04-03	2023-04-04	2023-04-05	2023-04-06	2023-04-07
			星期一	星期二	星期三	星期四	星期五
834261.BJ	N一诺威	北证	上市				
301141.SZ	N中科磁	创业板	上市				
688343.SH	云天励飞	科创板		上市			
688535.SH	华海诚科	科创板		上市			
872895.BJ	花溪科技	北证				上市	
873593.BJ	鼎智科技	北证		中签结果, 申购缴款			
836208.BJ	青矩技术	北证				中签结果, 申购缴款	
688433.SH	华曙高科	科创板		申购		中签率	中签结果, 申购缴款
830896.BJ	旺成科技	北证		申购			
301429.SZ	森泰股份	创业板				申购	中签率
301387.SZ	光大同创	创业板				申购	中签率
688507.SH	索辰科技	科创板				申购	中签率
603137.SH	恒尚节能	主板				申购	中签率
831304.BJ	迪尔化工	北证				申购	
301357.SZ	北方长龙	创业板					申购
688352.SH	硕中科技	科创板					申购
688539.SH	高华科技	科创板	询价				申购
688146.SH	中船特气	科创板				询价	
688478.SH	鼎升股份	科创板				询价	
301307.SZ	美利信	创业板				询价	
301360.SZ	荣旗科技	创业板					询价

资料来源：Wind 资讯，华安证券研究所

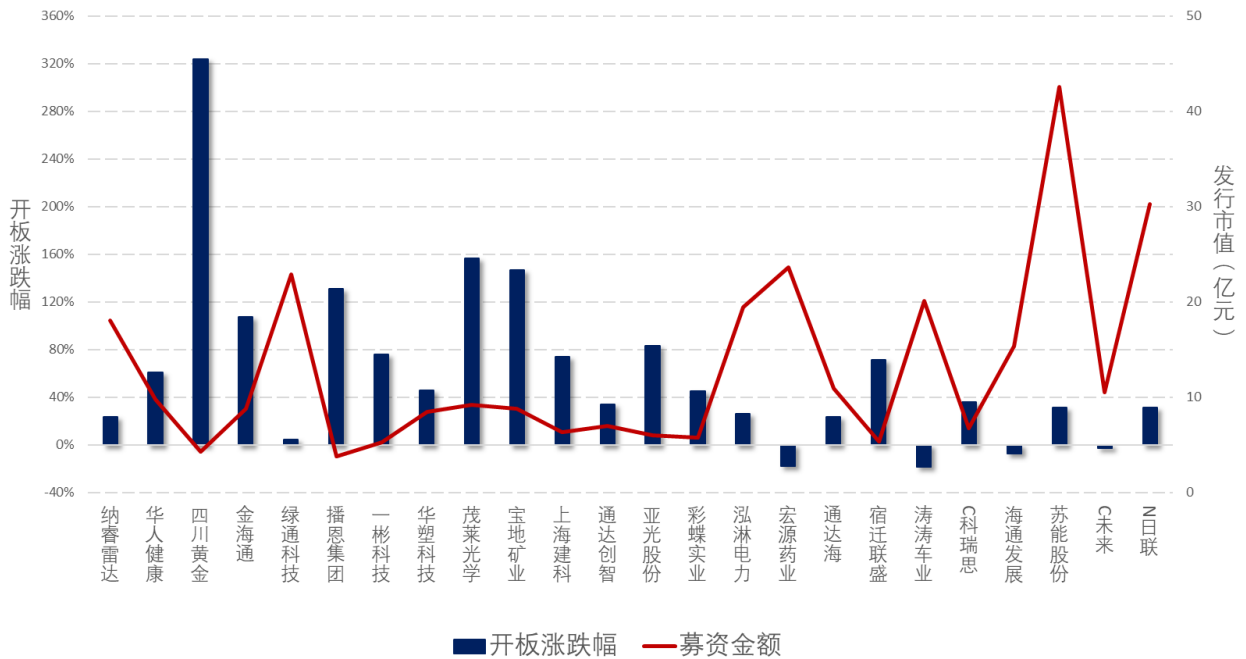
6 近期打新市场表现

6.1 近一个月内新上市股票

近一个月以来（2023 年 3 月 1 日-2023 年 3 月 31 日），大部分新上市股票的首次开板涨跌幅位于 0%-160% 水平区间内，首次开板涨跌幅最高的三家为四川黄金、茂莱光学、宝地矿业，分别达到 323.99%、156.38%、146.71%。

大部分新股发行市值位于 0-20 亿元水平区间内，其中发行市值最高的三家为苏能股份、N 日联、宏源药业，分别达到 42.57、30.25、23.63 亿元。

图表 22 近一个月内新上市股票首次开板涨跌幅与发行市值（亿元）

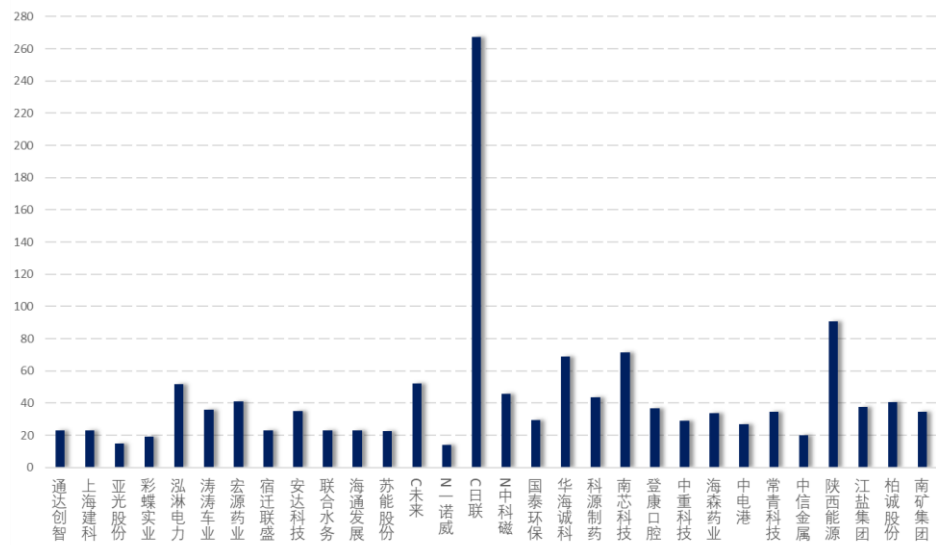


资料来源：Wind 资讯，华安证券研究所

6.2 近一个月内新申购股票

根据图表 23 可以看出，近一个月内新申购股票的发行倍数大多位于 0-80 水平区间内。PE 倍数最高的三只股票为 C 日联、陕西能源、南芯科技，分别达到了 267.32、90.63、71.56 倍。

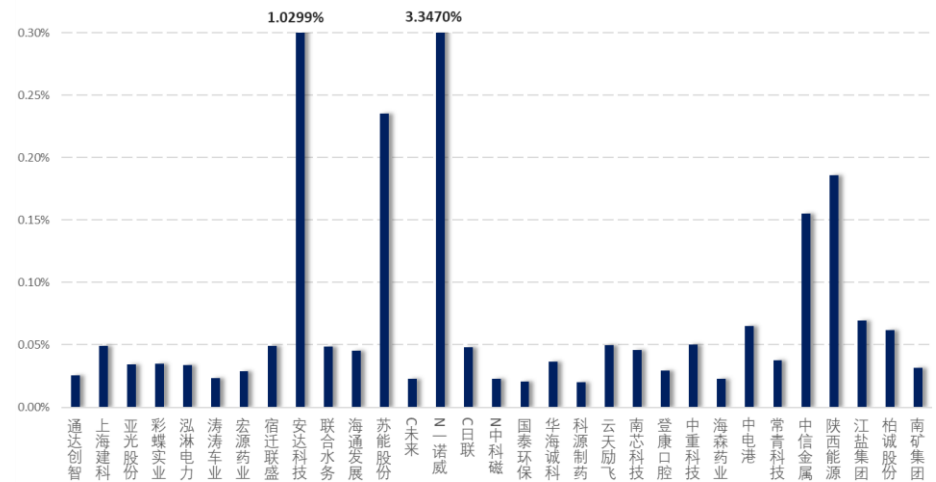
图表 23 近一个月内新申购股票发行 PE 倍数



资料来源: Wind 资讯, 华安证券研究所

近一个月内新申购股票的网上申购中签率较为相似, 大多在 0.00%-0.20%左右, 最高的三只为 N 一诺威、安达科技、苏能股份, 中签率分别为 3.347%、1.0299%、0.2353%。

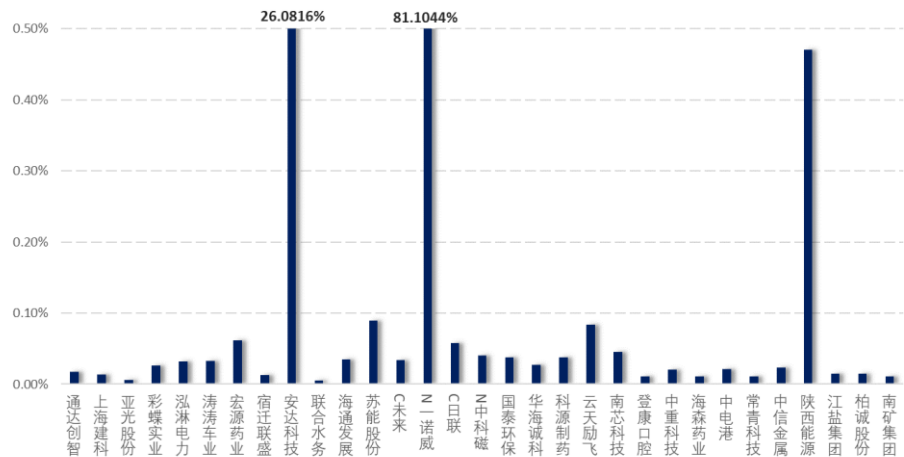
图表 24 近一个月内新申购股票网上申购中签率



资料来源: Wind 资讯, 华安证券研究所

近一个月内新申购股票的网下 A 类申购中签率大部分在 0.00%-0.10%左右, 最高的三只为 N 一诺威、安达科技、陕西能源, 中签率分别为 81.1044%、26.0816%、0.4708%。

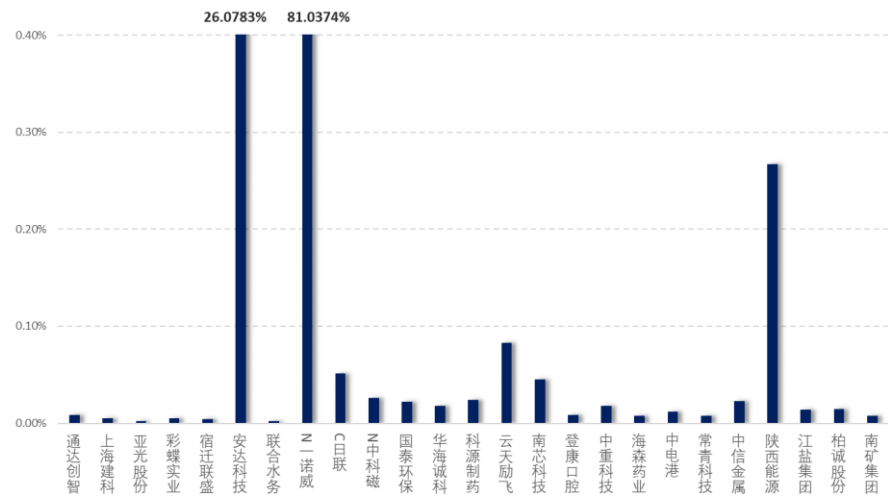
图表 25 近一个月内新申购股票网下 A 类申购中签率



资料来源：Wind 资讯，华安证券研究所

近一个月内新申购股票的网下 C 类申购中签率大部分在 0.00%-0.10%左右，最高的三只为 N 一诺威、安达科技、陕西能源，中签率为 81.0374%、26.0783%、0.2671%。

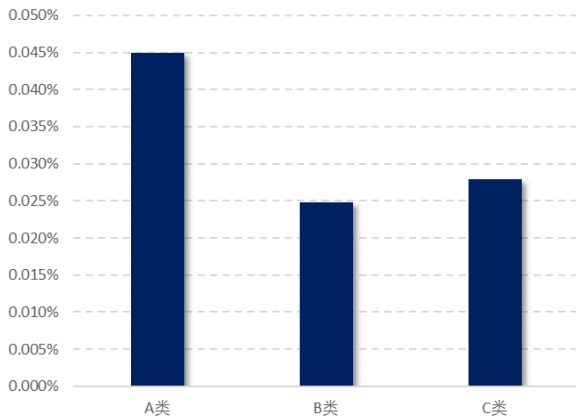
图表 26 近一个月内新申购股票网下 C 类申购中签率



资料来源：Wind 资讯，华安证券研究所

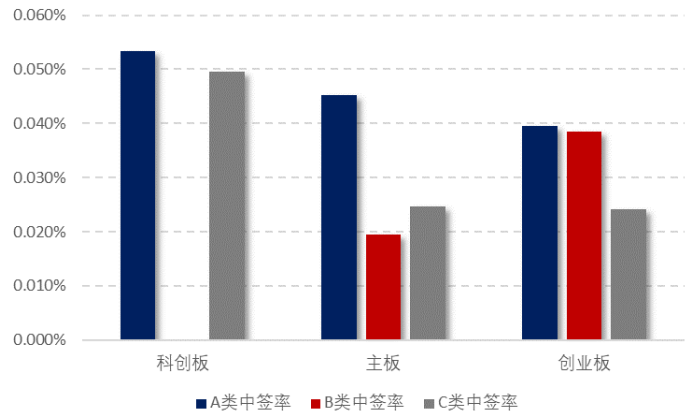
图表 27 和图表 28 分别按照机构类别和上市板块统计了各新申购股票的网下中签率。从机构类别来看，A 类平均中签率最高，为 0.0450%，B 类为 0.0248%，C 类为 0.0279%。从上市板块来看，近一个月以来，科创板中签率相对较高，其次是创业板，主板最低。

图表 27 A、B、C 类平均网下中签率



资料来源: wind 资讯, 华安证券研究所

图表 28 各板块平均网下中签率



资料来源: wind 资讯, 华安证券研究所

6.3 近一个月打新收益测算

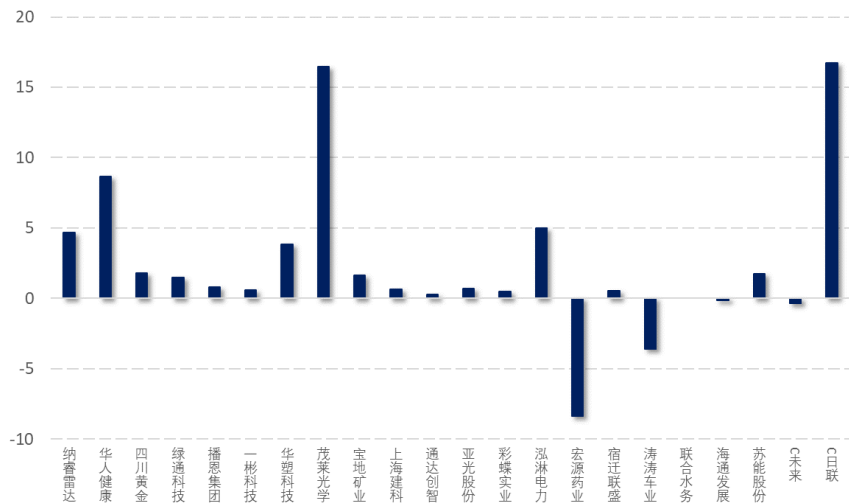
用 A 类平均中签率估算, 我们测算当 A 类机构对近一个月内新上市的股票全部顶格打满时, 每只股票可获得的满中收益。我们使用首次开板日均价和发行价格计算每只股票的上市收益。每只股票满中收益的具体计算方法为:

$$A \text{ 类满中数量} = \text{可申购上限额度} \times \text{网下 A 类平均中签率}$$

$$\text{满中收益} = (\text{首次开板价} - \text{首发价格}) \times \text{满中数量}$$

从图表 29 可以看出, 股票的满中收益大多位于 0 至 10 万元水平区间内, 其中最高的为 C 日联、茂莱光学、华人健康, 分别达到 16.706、16.452、8.652 万元。

图表 29 近一个月内新上市股票满中收益 (万元)



资料来源: Wind 资讯, 华安证券研究所

图表 30 近期各股票 A 类实际打新表现

代码	名称	上市日期	满中收益 (万元)	市值门槛 (亿元)	发行方式	发行价格	中价区间
688522.SH	纳睿雷达	2023-03-01	4.67	0.60	战略配售, 网下询价, 网上定价	46.68	46.7-54
301408.SZ	华人健康	2023-03-01	8.65	0.60	网下询价, 网上定价	16.24	16.34-18.5
001337.SZ	四川黄金	2023-03-03	1.83	0.10	网下询价, 网上定价	7.09	--
603061.SH	金海通	2023-03-03	无网下询价	0.00	网上定价	58.58	--
301322.SZ	绿通科技	2023-03-06	1.47	0.60	网下询价, 网上定价	131.11	131.19-154.15
001366.SZ	播恩集团	2023-03-07	0.79	0.10	网下询价, 网上定价	9.32	--
001278.SZ	一彬科技	2023-03-08	0.61	0.10	网下询价, 网上定价	17.00	--
301157.SZ	华塑科技	2023-03-09	3.87	0.60	网下询价, 网上定价	56.50	56.5-65.63
688502.SH	茂莱光学	2023-03-09	16.45	0.60	战略配售, 网下询价, 网上定价	69.72	69.72-82.9
601121.SH	宝地矿业	2023-03-10	1.63	0.10	网下询价, 网上定价	4.38	--
603153.SH	上海建科	2023-03-13	0.63	0.10	网下询价, 网上定价	11.47	--
001368.SZ	通达创智	2023-03-13	0.30	0.10	网下询价, 网上定价	25.13	--
603282.SH	亚光股份	2023-03-15	0.69	0.10	网下询价, 网上定价	18.00	--
603073.SH	彩蝶实业	2023-03-16	0.48	0.10	网下询价, 网上定价	19.85	--
301439.SZ	泓淋电力	2023-03-17	4.99	0.60	网下询价, 网上定价	19.99	20-26.68
301246.SZ	宏源药业	2023-03-20	-8.38	0.60	网下询价, 网上定价	50.00	50-61.93
301378.SZ	通达海	2023-03-20	无网下询价	0.00	网上定价	95.00	--
603065.SH	宿迁联盛	2023-03-21	0.53	0.10	网下询价, 网上定价	12.85	--
301345.SZ	涛涛车业	2023-03-21	-3.61	0.60	战略配售, 网下询价, 网上定价	73.45	73.48-104.9
603291.SH	联合水务	2023-03-27	尚未开板	0.10	网下询价, 网上定价	5.86	--
301314.SZ	C科瑞思	2023-03-28	无网下询价	0.00	网上定价	63.78	--
603162.SH	海通发展	2023-03-29	-0.14	0.10	网下询价, 网上定价	37.25	--
600925.SH	苏能股份	2023-03-29	1.73	0.10	网下询价, 网上定价	6.18	--
301386.SZ	C未来	2023-03-29	-0.33	0.60	网下询价, 网上定价	29.99	30-33.99
688531.SH	C日联	2023-03-31	16.71	0.60	战略配售, 网下询价, 网上定价	152.38	152.41-189

资料来源: Wind 资讯, 华安证券研究所

7 理论打新收益测算

7.1 不同规模账户逐股票打新

我们测算了不同规模资金的网下 A 类打新收益。假设使用网下 A 类平均中签率, 账户参与所有新股打新、科创板和创业板报价全部入围、资金配置一半沪市一半深市且股票满仓、按首次开板日均价卖出、在 90% 的资金使用效率下我们测试不同账户规模下的逐股票网下打新收益。

图表 31 列举了在 1.5 亿、2 亿、3 亿、5 亿、10 亿账户规模下, 以 A 类平均网下中签率为例, 假设科创板和创业板全部入围, 对近一个月内 (2023 年 3 月 1 日至 2023 年 3 月 31 日) 上市新股的网下打新收益。

图表 31 近一个月内不同规模账户逐股票网下打新收益（万元）

代码	名称	上市日期	1.5亿	2亿	3亿	5亿	10亿
688522.SH	纳睿雷达	2023-03-01	1.04	1.39	2.08	3.46	4.67
301408.SZ	华人健康	2023-03-01	3.15	4.21	6.31	8.65	8.65
001337.SZ	四川黄金	2023-03-03	1.83	1.83	1.83	1.83	1.83
301322.SZ	绿通科技	2023-03-06	0.26	0.35	0.52	0.87	1.47
001366.SZ	播恩集团	2023-03-07	0.79	0.79	0.79	0.79	0.79
001278.SZ	一彬科技	2023-03-08	0.61	0.61	0.61	0.61	0.61
301157.SZ	华塑科技	2023-03-09	1.85	2.47	3.70	3.87	3.87
688502.SH	茂莱光学	2023-03-09	7.24	9.65	14.48	16.45	16.45
601121.SH	宝地矿业	2023-03-10	1.63	1.63	1.63	1.63	1.63
603153.SH	上海建科	2023-03-13	0.63	0.63	0.63	0.63	0.63
001368.SZ	通达创智	2023-03-13	0.30	0.30	0.30	0.30	0.30
603282.SH	亚光股份	2023-03-15	0.64	0.69	0.69	0.69	0.69
603073.SH	彩蝶实业	2023-03-16	5.11	6.60	6.60	6.60	6.60
301439.SZ	泓淋电力	2023-03-17	1.12	1.50	2.25	3.75	4.99
301246.SZ	宏源药业	2023-03-20	-1.51	-2.01	-3.02	-5.03	-8.38
603065.SH	宿迁联盛	2023-03-21	0.53	0.53	0.53	0.53	0.53
301345.SZ	涛涛车业	2023-03-21	-0.83	-1.10	-1.66	-2.76	-3.61
603291.SH	联合水务	2023-03-27	尚未开板	尚未开板	尚未开板	尚未开板	尚未开板
603162.SH	海通发展	2023-03-29	-0.14	-0.14	-0.14	-0.14	-0.14
600925.SH	苏能股份	2023-03-29	1.73	1.73	1.73	1.73	1.73
301386.SZ	C未来	2023-03-29	-0.14	-0.18	-0.27	-0.33	-0.33
688531.SH	C日联	2023-03-31	2.47	3.29	4.93	8.22	16.45

资料来源：Wind 资讯，华安证券研究所

7.2 不同规模 A 类户逐月打新收益

参照 7.1 中的测算方式，在不同规模 A 类户下，假设所有股票报价均入围，在 90% 的资金使用效率下，将 2022 年以来每个月网下打新可获得的收益相加，测算理想情况下逐月打新收益和打新收益率。以新股卖出日为统计时间，截至目前，2022 年至今 A 类 2 亿打新收益率 4.04%，2023 年至今 2 亿打新收益率达到 0.57%。

图表 32 2022 年以来不同规模 A 类户逐月网下打新收益率（所有板块）

月份	1.5亿	2亿	3亿	5亿	10亿	满中
2022年1月	73.89	87.82	100.51	116.51	129.71	135.62
2022年2月	15.92	18.99	22.27	27.24	33.42	34.93
2022年3月	42.29	53.03	72.91	85.06	81.84	81.67
2022年4月	37.77	37.04	29.52	11.05	0.34	4.95
2022年5月	39.99	50.48	71.42	101.70	105.74	105.74
2022年6月	96.22	121.93	161.88	215.18	330.82	397.21
2022年7月	34.06	43.58	61.51	87.27	111.75	116.33
2022年8月	108.44	139.34	195.41	275.62	391.41	552.31
2022年9月	10.64	12.90	14.91	19.50	8.59	-9.27
2022年10月	28.57	34.69	45.84	55.14	65.16	68.83
2022年11月	43.28	55.17	77.13	100.59	118.36	121.97
2022年12月	30.51	38.28	49.71	65.45	75.45	75.89
2023年1月	20.27	25.61	33.74	36.08	36.08	36.08
2023年2月	49.26	60.33	78.95	111.69	160.19	185.02
2023年3月	23.69	28.62	38.40	46.23	53.31	53.57
2022年至今收益率	4.37%	4.04%	3.51%	2.71%	1.70%	
2023年至今收益率	0.62%	0.57%	0.50%	0.39%	0.25%	

资料来源：wind 资讯，华安证券研究所

图表 33 2022 年以来不同规模 A 类户逐月网下打新收益率（科创板）

月份	1.5亿	2亿	3亿	5亿	10亿	满中
2022年1月	4.91	6.55	9.07	13.08	16.91	17.10
2022年2月	2.34	3.12	4.39	6.44	7.11	7.11
2022年3月	5.50	6.32	7.47	6.96	9.04	11.77
2022年4月	-17.91	-23.88	-34.98	-50.25	-54.99	-50.38
2022年5月	26.75	35.66	53.49	83.77	87.81	87.81
2022年6月	44.11	58.61	84.61	126.48	219.06	280.49
2022年7月	8.25	11.00	16.37	19.95	23.11	23.19
2022年8月	50.85	67.35	97.60	143.57	218.80	379.70
2022年9月	2.03	2.71	4.35	7.82	-5.05	-22.91
2022年10月	17.70	23.53	34.29	44.17	54.56	58.23
2022年11月	13.71	17.70	25.61	36.18	38.09	38.09
2022年12月	11.07	14.76	21.69	32.41	42.59	43.04
2023年1月	14.34	19.12	26.14	28.48	28.48	28.48
2023年2月	20.13	26.38	36.55	55.22	74.44	74.44
2023年3月	10.75	14.33	21.49	28.14	37.57	37.83
2022年至今收益率	1.43%	1.42%	1.36%	1.16%	0.80%	
2023年至今收益率	0.30%	0.30%	0.28%	0.22%	0.14%	

资料来源：wind 资讯，华安证券研究所

图表 34 2022 年以来不同规模 A 类户逐月网下打新收益率（创业板）

月份	1.5亿	2亿	3亿	5亿	10亿	满中
2022年1月	36.87	49.16	59.33	71.31	80.69	86.41
2022年2月	10.33	12.57	14.57	17.50	23.00	24.51
2022年3月	29.79	39.72	58.44	71.10	65.80	62.90
2022年4月	19.45	24.69	28.28	25.07	19.10	19.10
2022年5月	4.70	6.26	9.38	9.38	9.38	9.38
2022年6月	47.50	58.72	72.67	84.09	107.15	112.11
2022年7月	20.96	27.73	40.29	62.46	83.79	88.29
2022年8月	43.19	57.58	83.40	117.63	158.20	158.20
2022年9月	4.78	6.35	6.73	7.85	9.81	9.81
2022年10月	6.69	6.88	7.10	6.29	5.92	5.92
2022年11月	26.21	34.11	48.15	61.05	76.90	80.51
2022年12月	12.24	16.32	20.83	25.84	25.65	25.65
2023年1月	1.69	2.26	3.37	3.37	3.37	3.37
2023年2月	14.46	19.28	27.74	41.81	71.08	95.91
2023年3月	3.92	5.22	7.83	9.02	6.67	6.67
2022年至今收益率	1.89%	1.83%	1.63%	1.23%	0.75%	
2023年至今收益率	0.13%	0.13%	0.13%	0.11%	0.08%	

资料来源：wind 资讯，华安证券研究所

图表 35 2022 年以来不同规模 A 类户逐月网下打新收益率（主板）

月份	1.5亿	2亿	3亿	5亿	10亿	满中
2022年1月	32.12	32.12	32.12	32.12	32.12	32.12
2022年2月	3.25	3.31	3.31	3.31	3.31	3.31
2022年3月	7.00	7.00	7.00	7.00	7.00	7.00
2022年4月	36.23	36.23	36.23	36.23	36.23	36.23
2022年5月	8.55	8.55	8.55	8.55	8.55	8.55
2022年6月	4.61	4.61	4.61	4.61	4.61	4.61
2022年7月	4.85	4.85	4.85	4.85	4.85	4.85
2022年8月	14.41	14.41	14.41	14.41	14.41	14.41
2022年9月	3.83	3.83	3.83	3.83	3.83	3.83
2022年10月	4.19	4.28	4.46	4.68	4.68	4.68
2022年11月	3.37	3.37	3.37	3.37	3.37	3.37
2022年12月	7.20	7.20	7.20	7.20	7.20	7.20
2023年1月	4.23	4.23	4.23	4.23	4.23	4.23
2023年2月	14.67	14.67	14.67	14.67	14.67	14.67
2023年3月	9.03	9.07	9.07	9.07	9.07	9.07
2022年至今收益率	1.05%	0.79%	0.53%	0.32%	0.16%	
2023年至今收益率	0.19%	0.14%	0.09%	0.06%	0.03%	

资料来源：wind 资讯，华安证券研究所

7.3 不同规模 C 类户逐月打新收益

参照 7.1 中的测算方式，在不同规模 C 类户下，假设所有股票报价均入围，在 90% 的资金使用效率下，将 2022 年以来每个月网下打新可获得的收益相加，测算理想情况下逐月打新收益和打新收益率。以新股卖出日为统计时间，截至目前，2022 年至今 C 类 2 亿打新收益率 2.19%，2023 年至今 C 类 2 亿打新收益率 0.36%。

图表 36 2022 年以来不同规模 C 类户逐月网下打新收益率（所有板块）

月份	1.5亿	2亿	3亿	5亿	10亿	满中
2022年1月	27.55	35.64	44.77	57.79	71.59	80.57
2022年2月	7.22	8.86	11.07	14.78	19.94	21.25
2022年3月	15.21	19.38	27.21	30.51	27.82	27.91
2022年4月	-0.75	-2.58	-7.99	-19.59	-26.31	-22.46
2022年5月	29.70	38.62	56.47	85.85	89.87	89.87
2022年6月	55.19	71.59	100.53	147.03	253.53	317.19
2022年7月	19.25	25.05	36.21	53.99	76.79	81.41
2022年8月	61.55	80.33	115.54	171.85	268.62	429.49
2022年9月	5.70	7.16	9.08	12.97	3.68	-13.98
2022年10月	17.89	22.55	31.35	40.73	50.68	54.34
2022年11月	28.17	36.56	52.47	72.79	89.14	92.33
2022年12月	18.10	23.47	32.17	45.10	55.21	55.55
2023年1月	9.73	12.69	17.32	19.07	19.07	19.07
2023年2月	32.84	41.96	58.49	88.78	134.01	156.66
2023年3月	13.80	17.44	24.66	32.06	41.21	41.45
2022年至今收益率	2.27%	2.19%	2.03%	1.71%	1.17%	
2023年至今收益率	0.38%	0.36%	0.33%	0.28%	0.19%	

资料来源：wind 资讯，华安证券研究所

图表 37 2022 年以来不同规模 C 类户逐月网下打新收益率（科创板）

月份	1.5亿	2亿	3亿	5亿	10亿	满中
2022年1月	3.30	4.41	6.32	9.66	14.57	17.84
2022年2月	1.33	1.77	2.54	3.84	4.43	4.43
2022年3月	1.06	1.08	0.97	-0.77	0.56	3.04
2022年4月	-10.29	-13.72	-20.23	-29.58	-32.35	-28.50
2022年5月	24.88	33.17	49.75	79.14	83.16	83.16
2022年6月	31.73	42.25	62.51	98.46	181.95	240.65
2022年7月	3.05	4.07	6.05	6.88	8.52	8.65
2022年8月	35.38	47.03	69.21	106.95	180.40	341.28
2022年9月	1.93	2.57	3.98	6.68	-4.56	-22.22
2022年10月	13.59	18.09	26.68	36.43	46.57	50.24
2022年11月	9.95	13.00	19.06	27.94	29.69	29.69
2022年12月	9.14	12.19	18.02	27.68	37.93	38.27
2023年1月	8.15	10.87	15.02	16.78	16.78	16.78
2023年2月	16.47	21.72	31.02	48.57	66.93	66.93
2023年3月	7.34	9.79	14.69	20.14	28.74	28.97
2022年至今收益率	1.05%	1.04%	1.02%	0.92%	0.66%	
2023年至今收益率	0.21%	0.21%	0.20%	0.17%	0.11%	

资料来源：wind 资讯，华安证券研究所

图表 38 2022 年以来不同规模 C 类户逐月网下打新收益率（创业板）

月份	1.5亿	2亿	3亿	5亿	10亿	满中
2022年1月	20.96	27.95	35.17	44.85	53.74	59.45
2022年2月	4.85	6.03	7.47	9.88	14.45	15.76
2022年3月	12.46	16.62	24.55	29.59	25.58	23.18
2022年4月	5.97	7.57	8.67	6.43	2.47	2.47
2022年5月	1.90	2.54	3.80	3.80	3.80	3.80
2022年6月	22.42	28.30	36.98	47.53	70.54	75.51
2022年7月	14.63	19.41	28.60	45.54	66.70	71.20
2022年8月	21.40	28.53	41.56	60.13	83.45	83.45
2022年9月	2.47	3.28	3.79	4.99	6.93	6.93
2022年10月	3.23	3.35	3.50	3.06	2.86	2.86
2022年11月	17.02	22.35	32.19	43.64	58.24	61.43
2022年12月	6.97	9.29	12.16	15.43	15.29	15.29
2023年1月	0.72	0.96	1.44	1.44	1.44	1.44
2023年2月	11.62	15.49	22.73	35.47	62.34	84.99
2023年3月	3.50	4.67	7.00	8.94	9.50	9.50
2022年至今收益率	1.00%	0.98%	0.90%	0.72%	0.48%	
2023年至今收益率	0.11%	0.11%	0.10%	0.09%	0.07%	

资料来源：wind 资讯，华安证券研究所

图表 39 2022 年以来不同规模 C 类户逐月网下打新收益率（主板）

月份	1.5亿	2亿	3亿	5亿	10亿	满中
2022年1月	3.28	3.28	3.28	3.28	3.28	3.28
2022年2月	1.04	1.06	1.06	1.06	1.06	1.06
2022年3月	1.68	1.68	1.68	1.68	1.68	1.68
2022年4月	3.57	3.57	3.57	3.57	3.57	3.57
2022年5月	2.92	2.92	2.92	2.92	2.92	2.92
2022年6月	1.04	1.04	1.04	1.04	1.04	1.04
2022年7月	1.57	1.57	1.57	1.57	1.57	1.57
2022年8月	4.77	4.77	4.77	4.77	4.77	4.77
2022年9月	1.31	1.31	1.31	1.31	1.31	1.31
2022年10月	1.08	1.11	1.17	1.24	1.24	1.24
2022年11月	1.21	1.21	1.21	1.21	1.21	1.21
2022年12月	1.99	1.99	1.99	1.99	1.99	1.99
2023年1月	0.86	0.86	0.86	0.86	0.86	0.86
2023年2月	4.74	4.74	4.74	4.74	4.74	4.74
2023年3月	2.96	2.98	2.98	2.98	2.98	2.98
2022年至今收益率	0.23%	0.17%	0.11%	0.07%	0.03%	
2023年至今收益率	0.06%	0.04%	0.03%	0.02%	0.01%	

资料来源：wind 资讯，华安证券研究所

风险提示：

新股上市可能破发，打新策略可能取得负向收益。新股上市前面临诸多不确定因素，可能会暂停发行，影响打新收益。新股上市数量、申购新股人数、二级市场情绪波动等因素可能影响打新收益，基金公司历史入围率不代表未来，本文意见仅供参考。

重要声明

分析师声明

本报告署名分析师具有中国证券业协会授予的证券投资咨询执业资格，以勤勉的执业态度、专业审慎的研究方法，使用合法合规的信息，独立、客观地出具本报告，本报告所采用的数据和信息均来自市场公开信息，本人对这些信息的准确性或完整性不做任何保证，也不保证所包含的信息和建议不会发生任何变更。报告中的信息和意见仅供参考。本人过去不曾与、现在不与、未来也将不会因本报告中的具体推荐意见或观点而直接或间接接收任何形式的补偿，分析结论不受任何第三方的授意或影响，特此声明。

免责声明

华安证券股份有限公司经中国证券监督管理委员会批准，已具备证券投资咨询业务资格。本报告中的信息均来源于合规渠道，华安证券研究所力求准确、可靠，但对这些信息的准确性及完整性均不做任何保证。在任何情况下，本报告中的信息或表述的意见均不构成对任何人的投资建议。在任何情况下，本公司、本公司员工或者关联机构不承诺投资者一定获利，不与投资者分享投资收益，也不对任何人因使用本报告中的任何内容所引致的任何损失负任何责任。投资者务必注意，其据此做出的任何投资决策与本公司、本公司员工或者关联机构无关。华安证券及其所属关联机构可能会持有报告中提到的公司所发行的证券并进行交易，还可能为这些公司提供投资银行服务或其他服务。

本报告仅向特定客户传送，未经华安证券研究所书面授权，本研究报告的任何部分均不得以任何方式制作任何形式的拷贝、复印件或复制品，或再次分发给任何其他人，或以任何侵犯本公司版权的其他方式使用。如欲引用或转载本文内容，务必联络华安证券研究所并获得许可，并需注明出处为华安证券研究所，且不得对本文进行有悖原意的引用和删改。如未经本公司授权，私自转载或者转发本报告，所引起的一切后果及法律责任由私自转载或转发者承担。本公司并保留追究其法律责任的权利。

投资评级说明

以本报告发布之日起 6 个月内，证券（或行业指数）相对于同期沪深 300 指数的涨跌幅为标准，定义如下：

行业评级体系

- 增持—未来 6 个月的投资收益率领先沪深 300 指数 5% 以上；
- 中性—未来 6 个月的投资收益率与沪深 300 指数的变动幅度相差-5%至 5%；
- 减持—未来 6 个月的投资收益率落后沪深 300 指数 5%以上；

公司评级体系

- 买入—未来 6-12 个月的投资收益率领先市场基准指数 15%以上；
- 增持—未来 6-12 个月的投资收益率领先市场基准指数 5%至 15%；
- 中性—未来 6-12 个月的投资收益率与市场基准指数的变动幅度相差-5%至 5%；
- 减持—未来 6-12 个月的投资收益率落后市场基准指数 5%至；
- 卖出—未来 6-12 个月的投资收益率落后市场基准指数 15%以上；
- 无评级—因无法获取必要的资料，或者公司面临无法预见结果的重大不确定性事件，或者其他原因，致使无法给出明确的投资评级。市场基准指数为沪深 300 指数。