

# 汽车及汽车零部件行业研究 买入（维持评级）

## 行业深度研究

证券研究报告

国金证券研究所

分析师：陈传红（执业 S1130522030001） 分析师：苏晨（执业 S1130522010001）

chenchuanhong@gjzq.com.cn

suchen@gjzq.com.cn

## 新车型有望激活需求，自主&新势力加速跑马圈地

### ——上海车展专题（前瞻篇）

#### 核心观点

- 23 年上海车展将于 4.18 拉开序幕，新技术成为焦点。线下生活全面放开，本届车展是近三年来国内最重要的一个车展。拥抱数字经济下的产业新动能，为新能源汽车产业提供更大的舞台；充分挖掘 5G、人工智能等新技术、新业态的渗透性和溢出效应对汽车产业的牵引作用，引领未来汽车产业智慧变革。
- 上海车展 50 多款新车型，有望通过新车供给拉动需求。3 月国内销量中下旬超预期。受各地方政府、车企联动，促销发力，3 月下旬放量明显。根据乘联会数据，3 月乘用车批售预计 195.5 万，同/环比+7%/+22%；一季度 502 万辆，同比-7.7%，较 1-2 月收窄 7.7pcts。电车 3 月批售预计 59.9 万，同/环比+32%/+21%。一季度 149 万辆，同比 25%，较 1-2 月+4pcts；上海车展新车型 50 款，供给驱动需求，终端有望向上。
- 传统自主：新车型爆发，通过新品牌+新车型发力细分市场。行业龙头的比亚迪将推出低端冲量的海鸥和高端品牌仰望、腾势新车；长城集中于混动 SUV，在高端 SUV 领域推出魏牌蓝山；吉利加码中高端，极氪银河齐发力；奇瑞新品牌 iCar 及中高端星途有望亮相。传统自主车企新车密集推出，为车展增添活力。
- 新势力：进一步丰富产品矩阵，满足更多消费者需求。理想汽车将发布其重磅纯电战略，蔚来预计将携带全新 NT2.0 平台 866 车型等亮相，小鹏有望展示其新款 coupe 造型 SUV G6，带来新的增量。合资品牌，预计在电车及插混方面将更加发力。
- 合资品牌：继续发力新产品，丰田+比亚迪开创车企横向合作新模式，新车 bz3 值得关注。大众品牌将带来 MEB 平台首款纯电轿车 ID7 首发，丰田亮相纯电新车 bz3，本田带来其重磅中性轿车雅阁的换代改款，并提供 PHEV 插混版。

#### 投资建议

- 作为供给驱动的市场，上海车型 50+新车型，有望刺激 4 月终端销售向上。新能源车仍在跑马圈地阶段，新势力、一线自主通过多品牌+新车型进一步渗透到各个细分市场，尤其在 10-30 万价格带，新增电车新车型较为密集。电车对油车替代不会停滞，仍在加速。
- 由于碳酸锂价格大幅下降，4 月油车电车将出现价格趋势拐点，电车订单有望边际增强。Q1 去库和终端景气度低迷导致产业链产能利用率低点，板块在 Q1 利空出尽后有望迎来反弹。投资策略上看，我们认为今年像 19 年，方向上建议重点关注新技术、龙头公司和国产替代方向，尤其是特斯拉产业链和盈利触底的龙头公司，我们认为今年有阿尔法的方向。

#### 风险提示

- 行业竞争加剧；汽车消费需求不及预期。

## 内容目录

一、拥抱汽车新时代，引领未来智慧变革.....	5
2.1 车展信息介绍.....	5
2.2 车展及前夕重磅新车型梳理.....	5
二、传统自主：新能源电车频出，智能化步伐加速.....	7
2.1 比亚迪：行业龙头高端进军，仰望腾势齐亮相.....	7
2.2 长城汽车：混动技术布局显现，SUV 领域发力.....	8
2.3 吉利：加码中高端市场，实现科技突破与价值跃升.....	9
2.4 长安汽车：深蓝 S7 或将上市.....	9
2.5 奇瑞汽车：新品牌新系列频出，公司冲击中高端.....	10
2.6 其他车企：岚图追光或再亮相，埃安新品锦上添花.....	11
三、新势力：产品矩阵进一步丰富，满足消费者多方面需求.....	12
3.1 理想：纯电路线发布.....	12
3.2 蔚来：携 NT2.0 版 ES6、ES8、EC6 及 ET5 旅行版亮相，进一步丰富产品矩阵.....	12
3.3 小鹏 G6：将于上海车展亮相的纯电轿跑.....	14
3.4 问界 M5 高阶智驾版：优秀车机打造良好智能化体验.....	15
四、合资品牌：加速新能源战略推进，厚积薄发.....	15
4.1 大众 ID.7：预计 23 年下半年登陆中国市场.....	15
4.2 丰田 bz3：丰田首款高性价比纯电车型.....	16
4.3 本田 雅阁 11 代：将于上海车展亮相的雅阁首款插混车型.....	16
4.4 别克 E5：将于上海车展前上市的 5 座 SUV.....	17
五、投资建议.....	17
六、风险提示.....	17

## 图表目录

图表 1：国际会展中心展馆.....	5
图表 2：国际会展中心附件交通.....	5
图表 3：上海车展及前夕重磅车型梳理及预测.....	6
图表 4：比亚迪海鸥外观（正面）.....	7
图表 5：比亚迪海鸥外观（侧面）.....	7
图表 6：仰望 U8 外观.....	7
图表 7：仰望 U9 外观.....	7
图表 8：腾势 N7 外观.....	8
图表 9：腾势 N8 外观.....	8

图表 10: 魏牌蓝山 DHT-PHEV 外观.....	8
图表 11: 魏牌蓝山 DHT-PHEV 内饰.....	8
图表 12: 哈弗枭龙外观.....	8
图表 13: 哈弗枭龙 MAX 外观.....	8
图表 14: 极氪 X 外观.....	9
图表 15: 极氪 X 内饰.....	9
图表 16: 吉利银河 L7 外观.....	9
图表 17: 吉利银河 L7 内饰.....	9
图表 18: 长安深蓝 S7 外观.....	10
图表 19: 长安深蓝 S7 内饰.....	10
图表 20: 长安 CS75plus 智电 iDD 外观 (正面) .....	10
图表 21: 长安 CS75plus 智电 iDD 外观 (背面) .....	10
图表 22: 星途 星纪元 STERRA ES 外观.....	11
图表 23: 星途 星纪元 STERRA ET 外观.....	11
图表 24: 星途瑶光 C-DM 外观.....	11
图表 25: 奇瑞 iCar 新品牌.....	11
图表 26: 岚图追光外观.....	11
图表 27: 埃安 Hyper GT 外观.....	11
图表 28: 红旗 E001 外观 (正面) .....	12
图表 29: 红旗 E001 外观 (侧面) .....	12
图表 30: 理想在上海车展位置布局情况.....	12
图表 31: 理想自研 800V 快充技术.....	12
图表 32: ET5 旅行版.....	13
图表 33: ET5 旅行版内饰(预计).....	13
图表 34: 新款蔚来 ES6 外观.....	<b>错误!未定义书签。</b>
图表 35: 蔚来 ES8 外观.....	14
图表 36: 蔚来 ES8 内饰图.....	14
图表 37: 蔚来新款 EC6 外观.....	14
图表 38: 蔚来新款 EC6 外观.....	14
图表 39: 小鹏 G6.....	15
图表 40: G6 将采用 800V 高压快充技术.....	15
图表 41: 问界 M5 高阶智驾版.....	15
图表 42: 问界 M5 高阶智驾版内饰.....	15
图表 43: 大众 ID. 7 外观.....	16
图表 44: 大众 ID. 7 内饰图.....	16

图表 45: 丰田 bz3 外观.....	16
图表 46: 丰田 bz3 内饰.....	16
图表 47: 雅阁 11 代外观.....	17
图表 48: 雅阁 11 代内饰.....	17
图表 49: 别克 E5 外观.....	17
图表 50: 别克 E5 内饰.....	17

## 一、拥抱汽车新时代，引领未来智慧变革

### 1.1 车展信息介绍

2023 年上海国际车展将于 4 月 18 日拉开序幕，本届车展以“拥抱汽车新时代”为主题展开。随着新一轮 AI 科技革命带来的产业变革和消费市场变化，汽车制造及消费的趋势也发生变化。本届车展拥抱数字经济下的产业新动能，为新能源汽车产业提供更大的舞台；充分挖掘 5G、人工智能等新技术、新业态的渗透性和溢出效应对汽车产业的牵引作用，引领未来汽车产业智慧变革。

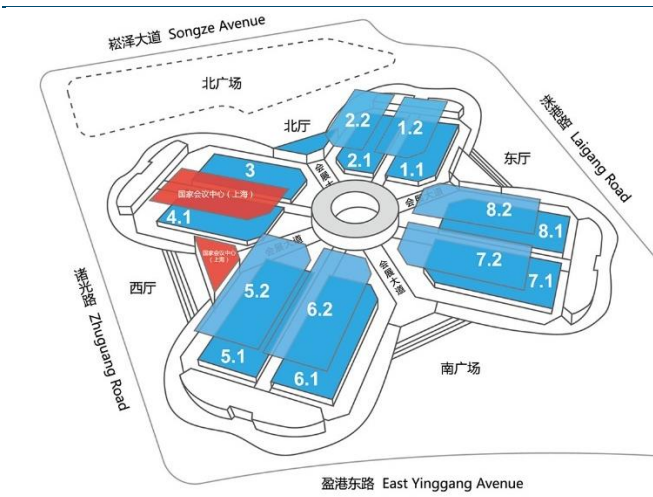
随着新冠疫情的结束，本届上海车展预计将汇聚近三年消费者、媒体及整个市场对汽车产业的高度热情，带来新车型浪潮的同时，也将拉开全年车展及促进消费的序幕。

本届上海车展共持续 10 天，4.18(周二) ~ 4.27(周四)。

- 1) 媒体日：2023 年 4 月 18 日 - 19 日
- 2) 专业观众日：2023 年 4 月 20 日 - 21 日
- 3) 专业、公众观众日：2023 年 4 月 22 日 - 27 日

车展地址依旧选在国际会展中心(上海)，上海崧泽大道 333 号。

图表1：国际会展中心展馆



来源：上海国际车展官网，国金证券研究所

图表2：国际会展中心附件交通



来源：上海国际车展官网，国金证券研究所

### 1.2 车展及前夕重磅新车型梳理

本次车展近 50 多款新车型，有望通过新车供给拉动需求。

**传统自主：**新车型爆发，通过新品牌+新车型发力细分市场。行业龙头的比亚迪将推出低端冲量的海鸥和高端品牌仰望、腾势新车；长城集中于混动 SUV，在高端 SUV 领域推出魏牌蓝山；吉利加码中高端，极氪银河齐发力；奇瑞新品牌 iCar 及中高端星途有望亮相。传统自主车企新车密集推出，为车展增添活力。

**新势力：**进一步丰富产品矩阵，满足更多消费者需求。理想汽车将发布其重磅纯电战略，蔚来预计将携带全新 NT2.0 平台 866 车型等亮相，小鹏有望展示其新款 coupe 造型 SUV G6，带来新的增量。合资品牌，预计在电车及插混方面将更加发力。

**合资品牌：**继续发力新产品。丰田+比亚迪开创车企横向合作新模式，新车 bz3 值得关注。大众品牌将带来 MEB 平台首款纯电轿车 ID7 首发，丰田亮相纯电新车 bz3，本田带来其重磅中性轿车雅阁的换代改款，并提供 PHEV 插混版。

图表3: 上海车展及前夕重磅车型梳理及预测

类别	厂商	品牌	车型	动力	级别	上市/发布时间 (预计)	售价 (万/预计)
		比亚迪	海鸥	纯电	小型车	4月	8-10 (预计)
		比亚迪	仰望 U8	纯电	全尺寸 SUV	4月18日	
		比亚迪	仰望 U9	纯电	超跑	4月18日	
		腾势	N7	纯电	中型 SUV	4月18日	
		腾势	N8	纯电/插混	中大型 SUV	4月18日	
		魏	蓝山	插混	中大型 SUV	4月13日	30-35 (预计)
	长城	哈弗	枭龙	插混	紧凑型 SUV	4月18日	10-15 (预计)
		哈弗	枭龙 MAX	插混	中型 SUV	4月18日	15-20 (预计)
		吉利	极氪 x	纯电	紧凑型 SUV	4月12日	20-25 (预计)
		吉利	银河 L7	插混	紧凑型 SUV	4月18日	15-20 (预计)
传统 自主		深蓝	S7	纯电/增程/ 氢能	中型 SUV	4月18日	17.19-69.99
	长安	长安	CS75+智电 iDD	插混	紧凑型 SUV	4月	11.79-15.49
		广汽	埃安 Hyper GT	纯电	中大型轿车	4月	
		传祺	影豹 2.0T	燃油	紧凑型轿车	4月	
		星途	STERRA ES	纯电	中型轿车	4月8日	
		奇瑞	星途 STERRA ET	纯电	中大型 SUV	4月8日	
		奇瑞	星途 瑶光 C-DM	插混	中型 SUV	4月8日	
		iCAR	S56	纯电	中大型 SUV	4月18日	
	东风	岚图	追光	纯电	中大型轿车	4月10日	32.29-43.29
		红旗	E001	纯电	中大型轿车	4月18日	20-30 (预计)
	一汽	奔腾	M9	混动	中大型 MPV	4月18日	23.58-25.58
		蔚来	ET5 旅行版	纯电	中型旅行车	4月18日	48.8-57.8
		蔚来	新 ES8	纯电	中大型 SUV	4月18日	49.6-65.6
		蔚来	新 ES6	纯电	中型 SUV	4月18日	38-50 (预计)
		蔚来	新 EC6	纯电	中型 SUV	4月18日	39-50 (预计)
新势 力		小鹏	小鹏 G6	纯电	中型 SUV	4月18日	20-25 (预计)
		哪吒	哪吒 GT	纯电	跑车	4月18日	
		问界	M5 高阶智驾 版	纯电/增程	中型 SUV	4月	25.98-33.18
	一汽大众	大众	ID7	纯电	中大型轿车	4月18日	20-30 (预计)
	一汽丰田	丰田	bz3	纯电	中型轿车	4月18日	16.98-19.98
	上汽通用	别克	E5	纯电	中大型 SUV	4月	20-30 (预计)
合资/ 外资	北京奔驰	奔驰	EQE SUV	纯电	中大型 SUV	4月18日	
	广汽本田	本田	新雅阁	燃油/混动/ 插混	中型轿车	4月18日	16.98-25.98
	长安福特	福特	新锐界 L	燃油/混动	中大型 SUV	4月	22.98-31.98

来源: 公司官网, 汽车之家, 国金证券研究所



## 二、传统自主：新能源车频出，智能化步伐加速

### 2.1 比亚迪：行业龙头高端进军，仰望腾势齐亮相

比亚迪作为全球新能源汽车领军企业之一，始终坚持纯电动+插电式混动“两条腿走路”战略，22年凭借其完善的产品矩阵和技术优势越居全球销量榜首。23Q1已先后发布秦 PLUS DM-i 冠军版、汉 EV 冠军版、唐 DM 冠军版等车型，带动公司销量。

本次上海车展预计比亚迪将带来海鸥、仰望 U8/U9、腾势 N7/N8 五款车型。其中海鸥定位低端小型车冲量，仰望/腾势品牌定位豪华/高端，将进一步完善比亚迪产品矩阵：

图表4：比亚迪海鸥外观（正面）



来源：比亚迪官网，国金证券研究所

图表5：比亚迪海鸥外观（侧面）



来源：比亚迪官网，国金证券研究所

1) 比亚迪海鸥定位为小型车，基于 e 平台 3.0 技术打造。车身尺寸 3780/1715/1540mm，轴距 2500mm；电池容量 55 KWh/70 KWh，续航最高 400km。前日该车型已于官微公布外观图，预计售价 8-10 万元。预计将与五菱缤果、零跑 T03 共同竞争小型车市场。

图表6：仰望 U8 外观



来源：仰望汽车官网，国金证券研究所

图表7：仰望 U9 外观



来源：仰望汽车官网，国金证券研究所

2) 仰望品牌此前于年初公布，有望在本次车展亮相。其中仰望 U8 定位中大型 SUV，搭载刀片电池，车身尺寸 5319/2050/1930mm，轴距 3050mm。搭载“易四方”动力系统，四轮四电机，车辆单电机最大功率 220-240kW，最大扭矩 320-420N·m。仰望 U9 定位豪华超跑，零百加速将进入 2 秒级，造型已于日前公布。

图表8: 腾势 N7 外观



来源: 腾势汽车官网, 国金证券研究所

图表9: 腾势 N8 外观



来源: 腾势汽车官网, 国金证券研究所

3) 腾势 N7 定位为中型 SUV, 此前于 3 月 22 日亮相, 并将在上海车展正式发布。车身尺寸 4860/1935/1602mm, 轴距 2940mm, 售价预计 35 万起, 7 月交付。腾势 N8 定位为中大型 SUV, 有 5/6/7 座可选。腾势品牌定位高端, 为比亚迪增添高端竞争力, 3 月月销已破万, 全年销售目标为 15 万辆。

## 2.2 长城汽车: 混动技术布局显现, SUV 领域发力

长城以“长城智能新能源, 更省更远更安全”为宣言, 着力实现在能源和智能化领域的扁平化、网络化、去中心化的全产业链布局, 体现公司在电动时代的核心竞争力。本次上海车展, 预计长城将带来魏牌蓝山 DHT-PHEV、哈弗枭龙/枭龙 MAX 三款车型, 三款新车均为插混 SUV, 其中枭龙/枭龙 MAX 将搭载长城全新的智能四驱电混技术 Hi4。

图表10: 魏牌蓝山 DHT-PHEV 外观



来源: 长城汽车官网, 国金证券研究所

图表11: 魏牌蓝山 DHT-PHEV 内饰



来源: 长城汽车官网, 国金证券研究所

1) 魏牌蓝山 DHT-PHEV 定位为大中型插混 SUV, 车身尺寸 5156/1980/1805mm, 轴距 3050mm。新车主打六座超大空间, 动力方面搭载 DHT 新能源技术, 四驱双电机, WLTC 纯电续航 180km、综合续航 1200km 以上, 馈电油耗百公里 6.7L, 最大扭矩 933Nm。该车将于 4 月 13 日上市, 预计售价 30-35 万元, 对标理想 L8。

图表12: 哈弗枭龙外观



来源: 长城汽车官网, 国金证券研究所

图表13: 哈弗枭龙 MAX 外观



来源: 长城汽车官网, 国金证券研究所



2) 哈弗枭龙定位为紧凑型 SUV，枭龙 MAX 定位为中型 SUV，均为插混。枭龙车身尺寸 4600/1877/1675mm，轴距 2710mm；MAX 车身尺寸 4758/1895/1725mm，轴距 2800mm。两款车首搭长城 Hi4 电四驱，MAX 综合功率和综合扭矩分别为 205kW 和 585N·m，WLTC 综合油耗 1.78L/100km，WLTC 馈电油耗 5.5L/100km，NEDC 纯电续航 105km。

预计枭龙类似哈弗 H6，定价约 15 万元；MAX 参考哈弗现有系列售价在 17-20 万元。市场上主要竞争对手为比亚迪宋 PLUS DM。

### 2.3 吉利：加码中高端市场，实现科技突破与价值跃升

吉利 22 年电车销售取得巨大成功，其极氪品牌当年交付 7.19 万，集团当年交付 143.3 万辆同比+8%，新能源交付 32.87 万辆，同比增长超 300%。

本次车展，预计吉利将带来极氪 X 和银河 L7 两款新车，均为中高端车型，通过极氪和银河两大中高端品牌冲击 20 万以上纯电、插混市场，银河品牌助力提高客户认知与品牌定位，有望复刻极氪成功。

图表14：极氪 X 外观

图表15：极氪 X 内饰



来源：极氪官网，国金证券研究所

来源：极氪官网，国金证券研究所

1) 极氪 X 定位为紧凑型 SUV，为纯电车型。车身尺寸 4450/1836/1572mm，轴距为 2750mm。新车基于 SEA 浩瀚架构打造，将提供后驱版以及四驱版可选，后驱版搭载的是 200kW 的电动机，四驱版则增设一台 115kW 的前置电机，续航 500-560km，电池均为三元锂电池组。预计售价不低于 20 万元，将于 4 月 12 日上市。

图表16：吉利银河 L7 外观

图表17：吉利银河 L7 内饰



来源：吉利汽车官网，国金证券研究所

来源：吉利汽车官网，国金证券研究所

2) 银河 L7 定位紧凑型 SUV，是吉利全新中高端新能源系列银河的首款车型，动力模式为插混。新车基于世界级 e-CMA 架构打造，车身尺寸 4700/1905/1685mm，轴距 2785mm，尺寸与宋 Plus DMi 接近。亏电油耗 5.23L/100km，百公里加速 6.9 秒。新车于 2 月 23 日开启预订，预计价格 20 万以上，23Q2 交付。

### 2.4 长安汽车：深蓝 S7 或将上市

本次车展长安汽车或将推出深蓝 S7、CS75plus 智电 iDD 两款新车。此前两款新车均已于 3 月亮相，其中深蓝 S7 作为深蓝品牌第二款汽车和首款 SUV，对长安电动品牌的产品矩阵意义重大：

图表18: 长安深蓝 S7 外观



来源: 长安汽车官网, 国金证券研究所

图表19: 长安深蓝 S7 内饰



来源: 长安汽车官网, 国金证券研究所

1) 深蓝 S7 定位为中型 SUV, 将会有增程和纯电两种动力模式可选。车身尺寸 4750/1930/1625mm, 轴距 2900mm。其增程版, 电机总功率 175kW, WLTC-160km。纯电版, 提供 160kW 和 190kW 两版本, 续航为 520 和 620 公里, 使用三元锂电池。售价 17.19 万元起, 6 月正式上市。

图表20: 长安 CS75plus 智电 iDD 外观 (正面)



来源: 长安汽车官网, 国金证券研究所

图表21: 长安 CS75plus 智电 iDD 外观 (背面)



来源: 长安汽车官网, 国金证券研究所

2) CS75plus 智电 iDD 定位为紧凑型轿车, 为插混动力车型。车身尺寸 4700/1865/1710mm, 轴距 2710mm。采用 NE1.5T 混动专用发动机+电机组成的长安智电 iDD 混动系统, 发动机最大功率 125kW, 电机最大功率 110kW, NEDC 纯电续航里程 150km。售价 11.79-15.49 万元左右, 4 月底上市。

## 2.5 奇瑞汽车: 新品牌新系列频出, 公司冲击中高端

奇瑞汽车近期通过“新能源之夜”发布会, 表明了其冲击电动化的决心。上海车展奇瑞亦推出多款新品牌新系列, 帮助公司冲击中高端电动市场。其中包括星途系列的星纪元 STERRA ES、STERRA ET、瑶光 C-DM, 尚未公布新车型的子品牌 iCar 等:

1) 星纪元 STERRA ES、STERRA ET 分别定位中型轿车、中大型 SUV。新车基于奇瑞全新纯电平台 E0X 打造, 均为纯电车型。官方披露续航里程超 700km, 快充 5min 可行驶 150km, 百公里能耗 12KWh。智能驾驶上新车均搭载激光雷达, 售价预计 20 万左右。

2) 此外, 星途瑶光 C-DM 和新品牌 iCar 的信息亦有望在上海车展得到进一步披露。星途瑶光 C-DM 定位中型 SUV, 为插混车型, 搭载奇瑞全新的鲲鹏超级性能电混 C-DM 技术。iCar 是奇瑞首个新能源电动品牌, 面向 15-30 万级市场, 以智能化为核心竞争要素, 提供智能解决方案。旗下首款车型 S56 或于 16 日 iCar 产品之夜正式公布。



图表22: 星途星纪元 STERRA ES 外观



来源: 奇瑞汽车官网, 国金证券研究所

图表23: 星途星纪元 STERRA ET 外观



来源: 奇瑞汽车官网, 国金证券研究所

图表24: 星途瑶光 C-DM 外观



来源: 奇瑞汽车官网, 国金证券研究所

图表25: 奇瑞 iCar 新品牌



来源: 奇瑞汽车官网, 国金证券研究所

## 2.6 其他车企: 岚图追光或再亮相, 埃安新品锦上添花

此外, 其他传统自主车企也有多款新车将亮相上海车展:

1) 东风汽车: 岚图追光或再亮相。追光定位为中大型轿车, 是岚图旗下的首款轿车, 车型尺寸 5088/1970/1515 mm, 轴距 3000 mm。新车标配双电机四驱系统, 系统总功率 375kW。提供 82/109 kWh 两款电池, 对应纯电续航里程分别为 580/730km。并搭载 ESSA+SOA 智能电动仿生体。售价 32.29-43.29 万, 4 月交付。

图表26: 岚图追光外观



来源: 岚图汽车官网, 国金证券研究所

图表27: 埃安 Hyper GT 外观



来源: 埃安汽车官网, 国金证券研究所

2) 广汽: 埃安 Hyper GT 将于 4 月开启预售, 定位纯电中大型轿车。新车尺寸 4770/1840/1440mm, 轴距 2765mm, 基于埃安纯电专属平台 AEP3.0 打造, 电机最大功率为 250kW, 峰值扭矩 430N·m。将于 5 月上市, 6 月交付, 预计售价

30 万元。

3) 一汽：燃油车中，一汽集团将推出红旗 H6 和奔腾 M9 两款车型，其中红旗 H6 为燃油车，定位为中型轿车，售价 19.48-24.18 万；奔腾 M9 为混动车，定位为中大型 MPV，售价为 23.58-25.58 万。

电车中，红旗 E001 有望亮相，该车为旗下子品牌“红旗新能源”的首发车型，定位中型轿车。新车基于 FMEs 平台架构开发，续航可达 1000 公里，支持 30kW 无线充电，并可实现同时充、换电，零百加速 3 秒。预计售价 20 万以上，下半年发布。

图表28：红旗 E001 外观（正面）



来源：红旗新能源官网，国金证券研究所

图表29：红旗 E001 外观（侧面）



来源：红旗新能源官网，国金证券研究所

### 三、新势力：产品矩阵进一步丰富，满足消费者多方面需求

#### 3.1 理想：纯电路线发布

理想将于 2023 年 4 月 18 日的上海车展发布纯电解决方案，“纯电路线”+“增程混动”打造理想全新“双能战略”。这意味着电池成本高及充电难充电慢的问题相对缓解：1) 电池原材料价格持续下跌带动电池价格大幅下降；2) 换电模式的推广可能显著降低电动车成本；3) 理想自研 800V 碳化硅技术实现 10 分钟 400 公里充电速度，预计 2025 年花费 100 亿元建立 3000 个超充站。同时理想纯电车型推出可以更好地适应北京、上海等地区上牌、限行等政策。

理想首款纯电车型：基于 Whale 平台研发的 MPV。1) 搭载宁德时代 4C（充电倍率）麒麟电池；2) 搭载 800V 高压平台，充电 10 分钟，续航 400km；3) 新一代高通骁龙 8295 芯片。W01 作为首款车型将担任纯电产品矩阵的航母，理想未来将推出 5 艘舰船（基于 Shark）平台，合计 6 款车型打造产品矩阵。

图表30：理想在上海车展位置布局情况



来源：理想汽车公众号；国金证券研究所

图表31：理想自研 800V 快充技术



来源：理想官网，国金证券研究所

#### 3.2 蔚来：携 NT2.0 版 ES6、ES8、EC6 及 ET5 旅行版亮相，进一步丰富产品矩阵

##### 3.2.1 蔚来 ET5 旅行版

ET5 旅行款尺寸与原款一致，长宽高 4790/1960/1499mm，轴距 2888mm；预计价格较原款上浮 2 万元左右，35 万起售。动力系统：ET5 旅行版预计搭载前后双电机，综合功率为 360kW，峰值扭矩为 700N·m，零百加速 4s；电池包分别为



75k/100kWh, CLTC 续航分别为 560/710km。

图表32: ET5 旅行版



来源: 工信部官网, 国金证券研究所

图表33: ET5 旅行版内饰(预计)



来源: 太平洋汽车, 国金证券研究所

### 3.2.2 蔚来新款 ES6

蔚来新款 ES6 相较于上一代采用全新设计理念, 前脸采用极简设计风格, 车尾采用贯穿式尾灯设计; 长宽高 4854/1995/1703mm, 轴距 2915mm; 基于 NT2.0 平台打造, 价格区间预计在 38-55 万。

智能驾驶: 车顶搭配激光雷达, 进一步提升车辆驾驶能力。

动力系统: 双电机四驱版, 前后电机功率分别为 150kW、210kW; 搭载 75/100/150 kWh 电池包, CLTC 续航里程达到 465/605/900km。

图表34: 新款蔚来 ES6 外观



来源: 工信部官网, 国金证券研究所

### 3.2.3 蔚来新款 ES8

蔚来 ES8 新款定位全场景智能电动旗舰 SUV, 长宽高 5099/1989/1750 mm, 轴距 3070 mm, 将于上海车展上市且加速交付, 预计价格区间 49.9-65.6 万元。

动力系统: 蔚来 ES8 双电机总功率 480kW, 最大扭矩 850N·m; 搭载 75/100kWh 电池包, CLTC 续航里程达到 465/605km; 零百加速 4.1s。

图表35: 蔚来 ES8 外观



来源: 汽车之家, 国金证券研究所

图表36: 蔚来 ES8 内饰图



来源: 汽车之家, 国金证券研究所

### 3.2.4 蔚来 EC6

蔚来 EC6 定位换电式纯电动多用途乘用车, 长宽高 4849/1995/1697 mm, 轴距 2915 mm, 预计起售价 40 万元左右。

智能驾驶: 搭载瞭望塔式摄像头及激光雷达。

动力系统: 前后双电机功率 150/210kW; 搭载 50/75/100kWh 电池包, CLTC 续航里程达到 450/495/575/630km。

图表37: 蔚来新款 EC6 外观



来源: 工信部官网, 国金证券研究所

图表38: 蔚来新款 EC6 外观



来源: 工信部官网, 国金证券研究所

### 3.3 小鹏 G6: 将于上海车展亮相的纯电轿跑

小鹏 G6 定位中型轿跑纯电 SUV, 长宽高 4753/1920/1650 mm, 轴距为 2890 mm; 将推出三款车型, 分别在电机数量及电池上体现差异化, 最高车速 202km/h。

智能座舱: 独立悬浮设计的中控大屏, 搭载全液晶仪表盘。

智能座舱: 搭载全场景辅助驾驶系统, 预计实现高速 NGP、城市 NGP、LCC 增强版等功能。

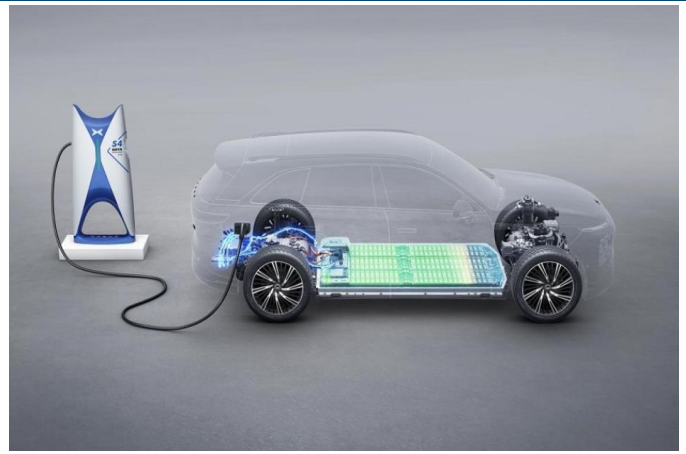
动力系统: 基于 800V 高压 SiC 平台打造, 支持 800V 高压快充; 单电机后驱版搭载峰值功率 218kW 电机, 双电机四驱版搭载前后 140kW/218kW 电机。

图表39: 小鹏 G6



来源: 易车网, 国金证券研究所

图表40: G6 将采用 800V 高压快充技术



来源: 小鹏官网, 国金证券研究所

### 3.4 问界 M5 高阶智驾版: 优秀车机打造良好智能化体验

新款问界 M5 长宽高 4770/1930/1625mm, 轴距 2880mm, 与现款车型保持一致, 预计价格区间 25.98-33.18 万元。

智能座舱: 搭载新一代鸿蒙 OS 3 智能座舱, 新增超级桌面、智慧寻车、PC 双屏协同、HUD 高度自适应调节等功能。

智能驾驶: 在车顶及侧翼测新增激光雷达, 搭配全视角 ADAS 摄像头; 计算单元更换为华为自研的 MDC; 搭载高阶自动驾驶系统 ADS 2.0 版本, 将不依赖高精地图而通过车端融合感知来进行环境识别。

动力系统: 搭载新一代 1.5T 发动机+单电机, 发动机最大功率 112kW、电机最大功率 200kW, WLTC 工况油耗降至 0.53L/100km, 零百公里加速 4s, 与现款车型相比整体大幅改善。

图表41: 问界 M5 高阶智驾版

图表42: 问界 M5 高阶智驾版内饰



来源: 懂车帝, 国金证券研究所



来源: 懂车帝, 国金证券研究所

## 四、合资品牌: 加速新能源战略推进, 厚积薄发

### 4.1 大众 ID.7: 预计 23 年下半年登陆中国市场

大众 ID.7 有望于 2023 年下半年在中国上市, 由一汽和上汽共同引入, 后续会推出旅行版和 GTX 高性能版车型。ID.7 定位纯电 B 级轿车, 其长宽高 4940/1860/1530mm, 轴距 2970mm, 优势在于更短前后悬及长轴距, 拓展内部乘坐空间。

智能座舱: 15 英寸中控屏尺寸集成大部分车辆功能, 同时内置最新 HMI 系统; 空调温控面板集成在中控屏下边框两端, 并采用滑动式设计; 仪表盘尺寸进一步减小, 前风挡玻璃上将继续配置 AR-HUD。

动力系统: ID.7 将提供单电机后驱和双电机四驱两种形式, 搭载 77kWh 动力电池容量, WLTC 工况下最大续航里程 700km。



图表43: 大众 ID.7 外观



来源: Donews, 国金证券研究所

图表44: 大众 ID.7 内饰图



来源: 懂车帝, 国金证券研究所

#### 4.2 丰田 bz3: 丰田首款高性价比纯电车型

丰田 bz3 基于丰田 e-TNGA 平台打造, 定位纯电 B 级轿车, 长宽高 4725/1835/1480mm, 轴距 2880mm, 设计在车底中央的电池组拓展车内空间; 丰田 bz3 官方指导价区间为 16.98-29.98 万元, 相比预售价直降 2 万元, 低于比亚迪海豹。

自动驾驶: L2 自动驾驶标配, 车道偏离预警、主动刹车、道路交通标志识别、自动驻车、自适应巡航等功能标配。

动力系统: 搭载弗迪单电机、比亚迪磷酸铁锂电池组, 提供 49.92kWh、65.28kWh 两个版本, CLTC 纯电续航里程分别为 517km、616km, 30%-80%充电仅需 27 分钟, 百公里加速 7.8s。

图表45: 丰田 bz3 外观



来源: 太平洋汽车网, 国金证券研究所

图表46: 丰田 bz3 内饰



来源: 爱卡汽车网, 国金证券研究所

#### 4.3 本田 雅阁 11 代: 将于上海车展亮相的雅阁首款插混车型

第十一代雅阁定位中型轿车, 除燃油版外还将首次推出插混版。新一代雅阁长宽高 4980/1862/1449mm, 轴距 2830mm; 价格区间预计在 19-26 万间, 将搭载智导互联 Honda CONNECT 系统 4.0, 实现全方位智能化。

智能座舱: 12.3 英寸中控屏+11.5 英寸 HUD +10.2 英寸仪表盘+座舱环境控制旋钮, 打造全新数控座舱四屏联动。

动力系统: 插混车型为雅阁主推, 搭载第四代 i-MMD 双电机系统, 2.0L 自然吸气发动机热效率达 41%; 电池容量 17.7kWh, 最大输出功率 135kW; WLTC 纯电续航 82km, WLTC 匮电油耗 4.88L/km, 燃油经济性好。



图表47: 雅阁 11 代外观



来源: 懂车帝, 国金证券研究所

图表48: 雅阁 11 代内饰



来源: 懂车帝, 国金证券研究所

#### 4.4 别克 E5: 将于上海车展前上市的 5 座 SUV

别克基于奥特能电动平台的五座中大型 SUV, 将于 2023 年 4 月 13 日上市, 提供标准续航版、长续航版和艾维亚四驱版三个版本。E5 长宽高 4892/1905/1655mm, 轴距 2954mm; 搭载 Super Cruise 超级辅助驾驶系统。

智能座舱: 搭载新一代 VCS 智能座舱, 液晶仪表和中控屏采用了双连屏设计, 配有高通骁龙 8155 芯片, 接入 5G 网络。

动力系统: 艾维亚四驱版采用前永磁同步、后感应异步的电机布局, 前电机最大功率 143kW, 峰值扭矩 305 Nm, 后电机峰值功率 68kW, 峰值扭矩 160Nm; CLTC 工况下最大续航里程 620km。

图表49: 别克 E5 外观



来源: 汽车之家, 国金证券研究所

图表50: 别克 E5 内饰



来源: 懂车帝, 国金证券研究所

## 五、投资建议

(1) 作为供给驱动的市场, 上海车型 50+新车型, 有望刺激 4 月终端销售向上。新能源车仍在跑马圈地阶段, 新势力、一线自主通过多品牌+新车型进一步渗透到各个细分市场, 尤其在 10-30 万价格带, 新增电车新车型较为密集。电车对油车替代不会停滞, 仍在加速;

(2) 由于碳酸锂价格大幅下降, 4 月油车电车将出现价格趋势拐点, 电车订单有望边际增强。Q1 去库和终端景气度低迷导致产业链产能利用率低点, 板块在 Q1 利空出尽后有望迎来反弹。投资策略上看, 我们认为今年像 19 年, 方向上建议重点关注新技术、龙头公司和国产替代方向, 尤其是特斯拉产业链和盈利触底的龙头公司, 我们认为是今年有阿尔法的方向。

## 六、风险提示

行业竞争加剧。目前新能源新车型频出, 电车市场竞争加剧。同时油车促销力度加大, 存在行业竞争加剧风险。

汽车消费需求不及预期。汽车与电动车产销量受到宏观经济环境、行业支持政策、消费者购买意愿等因素的影响, 存在不确定性。

**行业投资评级的说明：**

- 买入：预期未来 3—6 个月内该行业上涨幅度超过大盘在 15%以上；
- 增持：预期未来 3—6 个月内该行业上涨幅度超过大盘在 5%—15%；
- 中性：预期未来 3—6 个月内该行业变动幅度相对大盘在 -5%—5%；
- 减持：预期未来 3—6 个月内该行业下跌幅度超过大盘在 5%以上。

**特别声明：**

国金证券股份有限公司经中国证券监督管理委员会批准，已具备证券投资咨询业务资格。

形式的复制、转发、转载、引用、修改、仿制、刊发，或以任何侵犯本公司版权的其他方式使用。经过书面授权的引用、刊发，需注明出处为“国金证券股份有限公司”，且不得对本报告进行任何有悖原意的删节和修改。

本报告的产生基于国金证券及其研究人员认为可信的公开资料或实地调研资料，但国金证券及其研究人员对这些信息的准确性和完整性不作任何保证。本报告反映撰写研究人员的不同设想、见解及分析方法，故本报告所载观点可能与其他类似研究报告的观点及市场实际情况不一致，国金证券不对使用本报告所包含的材料产生的任何直接或间接损失或与此有关的其他任何损失承担任何责任。且本报告中的资料、意见、预测均反映报告初次公开发布时的判断，在不作事先通知的情况下，可能会随时调整，亦可因使用不同假设和标准、采用不同观点和分析方法而与国金证券其它业务部门、单位或附属机构在制作类似的其他材料时所给出的意见不同或者相反。

本报告仅为参考之用，在任何地区均不应被视为买卖任何证券、金融工具的要约或要约邀请。本报告提及的任何证券或金融工具均可能含有重大的风险，可能不易变卖以及不适合所有投资者。本报告所提及的证券或金融工具的价格、价值及收益可能会受汇率影响而波动。过往的业绩并不能代表未来的表现。

客户应当考虑到国金证券存在可能影响本报告客观性的利益冲突，而不应视本报告为作出投资决策的唯一因素。证券研究报告是用于服务具备专业知识的投资者和投资顾问的专业产品，使用时必须经专业人士进行解读。国金证券建议获取报告人员应考虑本报告的任何意见或建议是否符合其特定状况，以及（若有必要）咨询独立投资顾问。报告本身、报告中的信息或所表达意见也不构成投资、法律、会计或税务的最终操作建议，国金证券不就报告中的内容对最终操作建议做出任何担保，在任何时候均不构成对任何人的个人推荐。

在法律允许的情况下，国金证券的关联机构可能会持有报告中涉及的公司所发行的证券并进行交易，并可能为这些公司正在提供或争取提供多种金融服务。

本报告并非意图发送、发布给在当地法律或监管规则下不允许向其发送、发布该研究报告的人员。国金证券并不因收件人收到本报告而视其为国金证券的客户。本报告对于收件人而言属高度机密，只有符合条件的收件人才能使用。根据《证券期货投资者适当性管理办法》，本报告仅供国金证券股份有限公司客户中风险评级高于 C3 级（含 C3 级）的投资者使用；本报告所包含的观点及建议并未考虑个别客户的特殊状况、目标或需要，不应被视为对特定客户关于特定证券或金融工具的建议或策略。对于本报告中提及的任何证券或金融工具，本报告的收件人须保持自身的独立判断。使用国金证券研究报告进行投资，遭受任何损失，国金证券不承担相关法律责任。

若国金证券以外的任何机构或个人发送本报告，则由该机构或个人为此发送行为承担全部责任。本报告不构成国金证券向发送本报告机构或个人的收件人提供投资建议，国金证券不为此承担任何责任。

此报告仅限于中国境内使用。国金证券版权所有，保留一切权利。

上海	北京	深圳
电话：021-60753903	电话：010-85950438	电话：0755-83831378
传真：021-61038200	邮箱：researchbj@gjzq.com.cn	传真：0755-83830558
邮箱：researchsh@gjzq.com.cn	邮编：100005	邮箱：researchsz@gjzq.com.cn
邮编：201204	地址：北京市东城区建内大街 26 号	邮编：518000
地址：上海浦东新区芳甸路 1088 号	新闻大厦 8 层南侧	地址：中国深圳市福田区中心四路 1-1 号
紫竹国际大厦 7 楼		嘉里建设广场 T3-2402