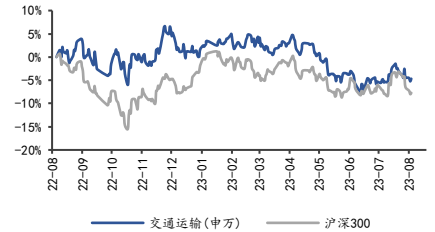


交通运输行业周报 (08.14-08.20)

最旺暑运接近尾声，中秋国庆将超暑期

强于大市(维持评级)

一年内行业相对大盘走势



投资要点:

➢ **物流供应链板块:** 1) **物流供应链:** 上游需求触底, 化工供应链需求修复带动业绩修复, 优选高确定性高弹性品种。化工供应链行业经营低点已过, 伴随经营低点市值低点已现, 重视化工物流板块投资机会。行业需求端冲击致使主要上市企业业绩承压, 市值低点已现, 在需求修复的背景下, 我们判断2023年系行业外延稳步推进、内生提速的一年, 看好头部企业优质的管理能力和丰富的并购经验保证高质量的增长。本周关注: 兴通股份、密尔克卫、宏川智慧、盛航股份、厦门国贸、永泰运。2) **快运:** 快运行业竞争格局持续改善, 需求修复下, 高端头部快运具备较强的利润弹性。推荐德邦股份, 公司战略转型利润承压期已过, 与京东物流资源整合更进一步, 长期协同效应持续释放下, 量价双升+成本费用改善可期。3) **快递:** 需求端降速下, 优选布局市占率优势的加盟快递。需求端23M8第一周数据显示行业件量增速降速明显, 向前看, 加盟制供给端, 疫情期间投产的场地设备等产能将迎来疫情后正常化运营, 行业具有产能利用率修复的内在动力, 我们认为在头部企业产能利用率提升至合意水平之前, 终端价格仍有一定压力, 但行业价格竞争激烈度将维持理性, 左侧布局市占率有优势的头部快递企业, 关注市占率持续提升的中通。近期顺丰公布23H1业绩预告, 利润略超预期, 直营网络的产品更多聚焦ASP更为稳定的快递需求、受加盟制快递的价格战影响有限, 推荐顺周期标的顺丰控股。

➢ **航运板块:** 本周原油运价止跌微涨, 成品油运价快速修复, 干散运价改善明显, 集运运价保持稳定。1) **原油轮市场,** 全球原油发货量继续环比回落, OPEC减产导致中东货盘承压; 国内炼厂检修完毕, 开工率持续回升, 关注国内原油去库节奏。2) **成品油轮市场,** 裂解价差迅速反弹, 运价回暖趋势不变。3) **干散货运市场,** BDI环比小幅改善, 巴拿马运河干旱, 管理局下调通行船舶数量导致干散货船周转放缓, 叠加南美粮食货盘旺季, 带动中小干散货船运价大幅改善。4) **集运市场,** 北美航线延续涨价后水平, 对运价的影响持续走弱, 但美东航线受益于巴拿马运河的拥堵加剧, 运价小幅提升; 同时欧洲航线需求疲软, 运价持续回落; 目前箱船运力交付较少, 仍需关注下半年大规模交船的节奏。本周推荐个股: 招商轮船。关注: 中远海能、招商南油。

➢ **航空出行板块:** 暑运接近尾声, 中秋国庆将超暑期。向前看, 目前国际航班量恢复比例为48%, 团队游放开, 国际航线需求进一步释放, 中秋国庆长假内外双旺可期。根据同程研究院数据, 中秋国庆假期首日国内机票均价约为1293元(不含税), 相比暑期上涨近4成; 国际机票的均价约为6696元(不含税), 较暑期均价高出约72%。根据航班管家数据, 截至2023年8月19日全民航日执行客运航班量15938架次, 恢复至2019年的103.1%, 其中国内/地区/国际航班量分别为14574/278/1086架次, 恢复至2019年的114.6%/54.6%/48.6%; 境内航司可用座公里38.8亿座公里, 同比+89.8%, 环比上周-1.5%。根据航班管家统计, 暑运前50天全国客运累计执飞航班量达771674架次, 其中国内/地区/国际航班量分别为703231/13936/52507架次, 同比2019年+13.6%/-43.7%/-52.7%。关注: 京沪高铁、广深铁路、中国国航、南方航空、中国东航、春秋航空、吉祥航空。

➢ **一周市场回顾:** 本周交通运输(申万)指数-0.7%, 相比沪深300指数+1.89pp。看个股表现, 本周涨幅前五名分别为长久物流(+32.7%)、炬申股份(+14.8%)、三羊马(+12.9%)、宁波远洋(+12.7%)、中铁特货(+10.4%); 本月涨幅前五名分别为长久物流(+41.4%)、宁波远洋(+12.1%)、招商南油(+9.4%)、炬申股份(+8.8%)、皖通高速(+7.2%)。

风险提示: 宏观经济增速不及预期; 行业供需失衡、爆发价格战; 油价、汇率大幅波动; 疫情反复、战争、安全生产事故等需求冲击。

团队成员

分析师 陈照林
执业证书编号: S0210522050006
邮箱: czl3792@hfzq.com.cn

相关报告

- 《交通运输周报: 航空基本面修复斜率加速, 把握底部布局时点》— 2023.08.13
- 《2023年5月快递数据点评: 行业件量增速+18.9%, 申通件量增速领先》— 2023.06.26
- 《开工上行, 风险释放, 化工物流行业复苏可期》— 2023.03.31

正文目录

1	行业周度行情回顾	3
1.1	行业：本周交通运输（申万）指数-0.7%，相比沪深 300 指数+1.89pp	3
1.2	个股：本周长久物流+7.3%、兴通股份+7.1%	4
1.3	估值：本周行业估值处于相对低位	5
2	行业高频数据跟踪	5
2.1	快递物流高频数据	5
2.2	航运板块高频数据	8
2.3	航空板块高频数据	10
3	投资策略	10
3.1	物流板块：化工物流需求修复反弹可期，重视头部快递业绩/市占率双修复机会	10
3.2	航运板块：巴拿马运河堵塞加重，中小干散船运价改善显著	11
3.3	航空出行板块：暑运接近尾声，中秋国庆超暑期	11
4	重点报告及重点公司盈利估值	13
5	风险提示	14

图表目录

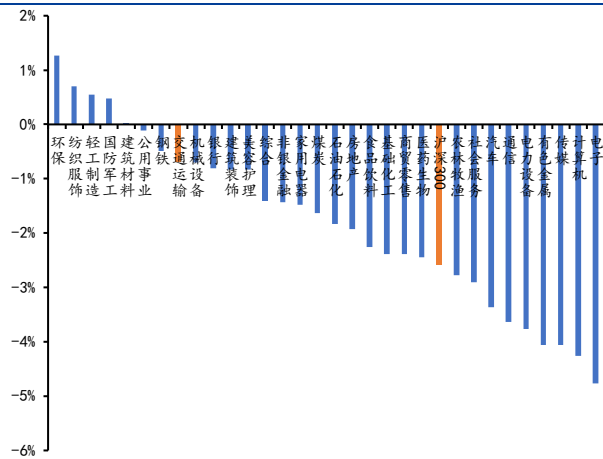
图表 1：申万一级指数涨跌幅	3
图表 2：一年内交通运输行业相对大盘指数	3
图表 3：本周申万三级子行业涨跌幅	3
图表 4：交通运输行业个股涨幅 Top5	4
图表 5：交通运输行业本周个股跌幅 Top5	4
图表 6：本周交通运输行业 PE（TTM）	5
图表 7：本周申万三级子行业 PE（TTM）	5
图表 8：本周交通运输行业 PB（LF）	5
图表 9：本周申万三级子行业 PB（LF）	5
图表 10：全国邮政快递日均揽收量（20230227-20230813）	6
图表 11：2023 年 7 月商流数据及快递行业数据点评	6
图表 12：上市快递公司扣非归母 YOY	8
图表 13：BDTI 和 BCTI 周度指数	8
图表 14：波罗的海原油轮周度 TCE(美元/日)	8
图表 15：波罗的海干散货周度运价指数	9
图表 16：上海出口集装箱周度运价指数	9
图表 17：东南亚和海峡两岸集装箱周度运价指数	9
图表 18：泛亚航运内贸集装箱周度运价指数	9
图表 19：民航境内客运执飞量(架次)	10
图表 20：国内主要机场月度起降架次(架次)	10
图表 21：国内主要地区机场执飞率(%)	10
图表 22：主要上市航司日执行航班量(架次)	10
图表 23：近期重点报告（截至 2023 年 8 月 20 日）	13
图表 24：重点公司盈利预测与估值表（截至 2023 年 8 月 20 日）	14

1 行业周度行情回顾

1.1 行业：本周交通运输（申万）指数-0.7%，相比沪深300指数+1.89pp

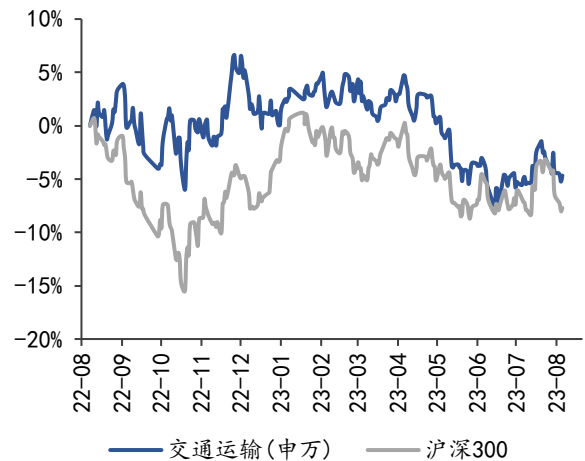
2023年第三十三周，上证综指报收于3131.95点，跌幅1.8%；深证成指报收10458.51点，跌幅3.24%；创业板指报收2118.92点，跌幅3.11%；沪深300报收3784点，跌幅2.58%；申万交通运输指数报收2221.43点，跌幅0.7%，跑赢沪深300指数1.89pp。

图表 1：申万一级指数涨跌幅



数据来源：Wind，华福证券研究所

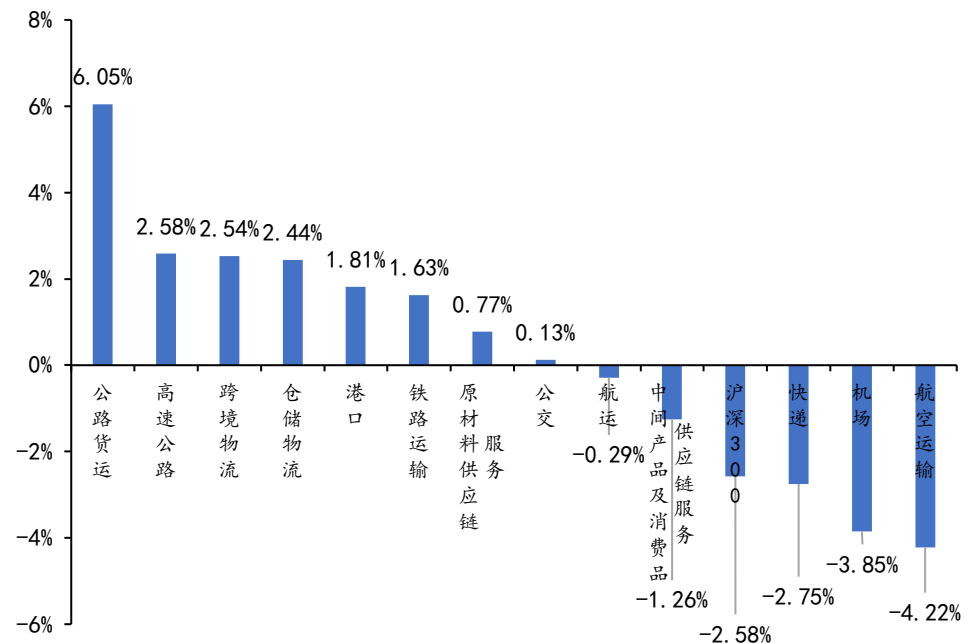
图表 2：一年内交通运输行业相对大盘指数



数据来源：Wind，华福证券研究所

看子行业表现，本周公路货运涨幅最大（+6.05%），高速公路、跨境物流、仓储物流、港口涨幅居前，分别为+2.58%、+2.54%、+2.44%、+1.81%；航空运输、机场、快递跌幅较大，分别为-4.22%、-3.85%、-2.75%。

图表 3：本周申万三级子行业涨跌幅



数据来源：Wind，华福证券研究所

1.2 个股：本周长久物流+7.3%、兴通股份+7.1%

看个股表现，本周涨幅前五名分别为长久物流（+32.7%）、炬申股份（+14.8%）、三羊马（+12.9%）、宁波远洋（+12.7%）、中铁特货（+10.4%）；本月涨幅前五名分别为长久物流（+41.4%）、宁波远洋（+12.1%）、招商南油（+9.4%）、炬申股份（+8.8%）、皖通高速（+7.2%）；本年涨幅前五名分别是畅联股份（+89.6%）、日照港（+58.9%）、大秦铁路（+45.7%）、吉林高速（+42.3%）、现代投资（+34.4%）。

本周跌幅前五名分别是华夏航空（-7.8%）、吉祥航空（-7.1%）、兴通股份（-7%）、盛航股份（-6.1%）、怡亚通（-5.8%）。

图表 4：交通运输行业个股涨幅 Top5

周涨幅 Top5	证券代码	证券简称	收盘价	涨跌幅
1	603569.SH	长久物流	16.67	32.72%
2	001202.SZ	炬申股份	17.46	14.79%
3	001317.SZ	三羊马	40.86	12.94%
4	601022.SH	宁波远洋	12.00	12.68%
5	001213.SZ	中铁特货	4.90	10.36%
月涨幅 Top5	证券代码	证券简称	收盘价	涨跌幅
1	603569.SH	长久物流	16.67	41.39%
2	601022.SH	宁波远洋	12.00	12.15%
3	601975.SH	招商南油	3.50	9.38%
4	001202.SZ	炬申股份	17.46	8.79%
5	600012.SH	皖通高速	10.99	7.22%
年涨幅 Top5	证券代码	证券简称	收盘价	涨跌幅
1	603569.SH	畅联股份	16.67	89.65%
2	600012.SH	日照港	10.99	58.95%
3	601000.SH	大秦铁路	3.78	45.66%
4	601333.SH	吉林高速	3.23	42.29%
5	000885.SZ	现代投资	12.57	34.39%

数据来源：Wind，华福证券研究所

图表 5：交通运输行业本周个股跌幅 Top5

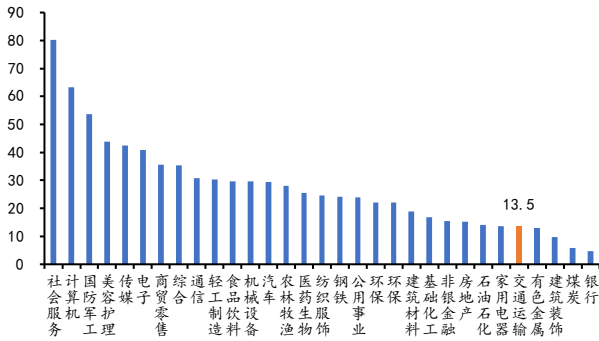
周跌幅 Top5	证券代码	证券简称	收盘价	涨跌幅
1	002928.SZ	华夏航空	8.45	-7.75%
2	603885.SH	吉祥航空	16.60	-7.05%
3	603209.SH	兴通股份	20.06	-6.96%
4	001205.SZ	盛航股份	19.45	-6.08%
5	002183.SZ	怡亚通	4.84	-5.84%

数据来源：Wind，华福证券研究所

1.3 估值：本周行业估值处于相对低位

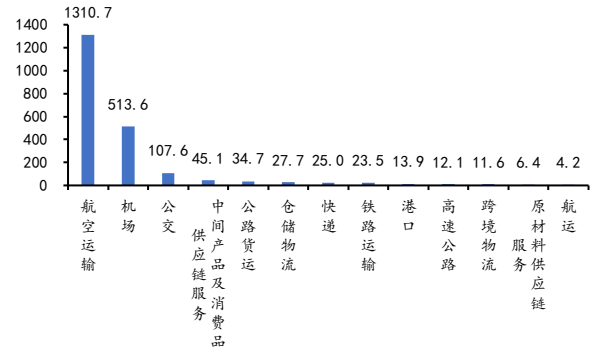
截至8月18日，交通运输行业PE（TTM）估值为13.5倍，处于所有行业较低水平。看子行业PE（TTM），航空运输、机场、公交处于相对高位，分别为1310.7、513.6、107.6倍；航运、原材料供应链服务、跨境物流处于相对低位，分别为4.2、6.4、11.6倍。

图表 6：本周交通运输行业 PE（TTM）



数据来源：Wind，华福证券研究所

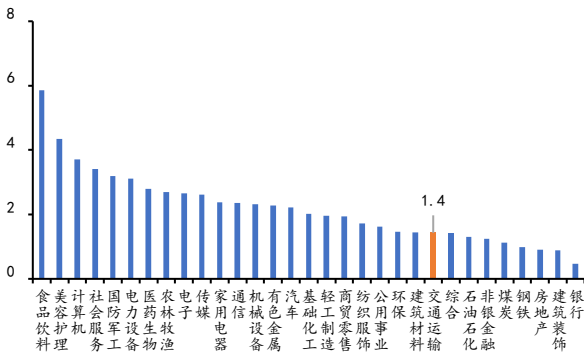
图表 7：本周申万三级子行业 PE（TTM）



数据来源：Wind，华福证券研究所

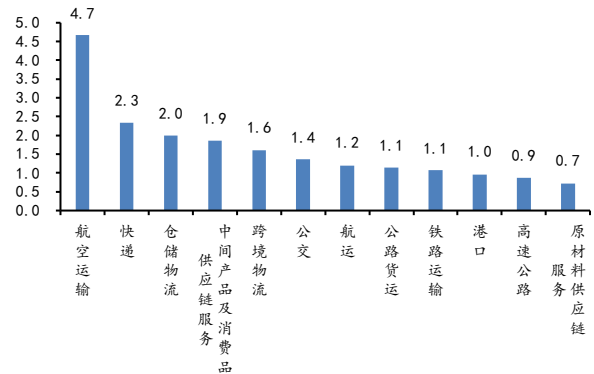
截至8月18日，交通运输行业PB（LF）估值为1.4倍，处于所有行业较低水平。看子行业PB（LF），航空运输、快递、仓储物流处于相对高位，分别为4.7、2.3、2.0倍；原材料供应链服务、高速公路处于相对低位，分别为0.7、0.9倍。

图表 8：本周交通运输行业 PB（LF）



数据来源：Wind，华福证券研究所

图表 9：本周申万三级子行业 PB（LF）



数据来源：Wind，华福证券研究所

2 行业高频数据跟踪

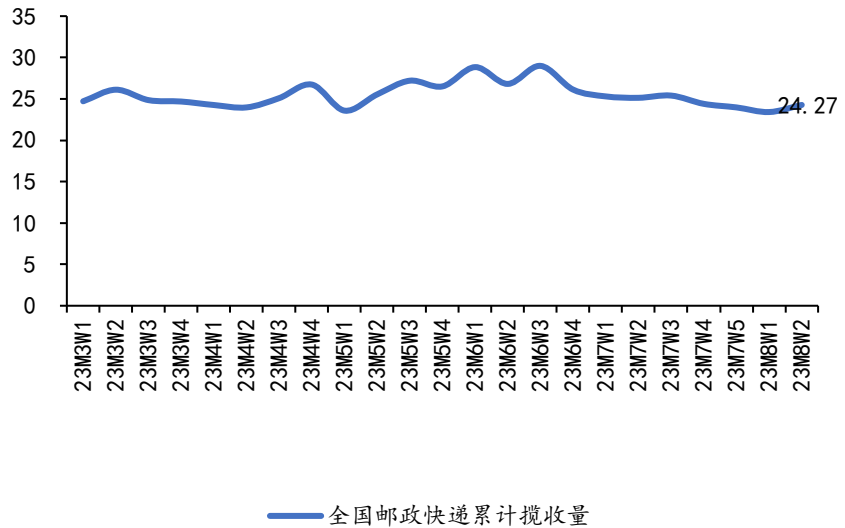
2.1 快递物流高频数据

1) 周度邮政快递揽收量数据点评：

2023年8月第2周快递件量环比增长，据交通部数据，20230807-20230813本周共计揽收量24.27亿件，环比+3.67%。

以230807-230813交通运输部数据计算，截至23年8月13日，23M8实现日均件量3.41亿件（交通运输部口径），同比22M8日均的3.11亿件（交通运输部口径）增长9.6%。

据国家邮政局数据，截至6月24日，今年我国快递业务量已达600亿件，比2019年达到600亿件提前了172天，比2022年提前了34天。有数据显示，6月1日-6月18日电商大促期间，快递日均业务量突破4亿件，市场规模进一步扩增。

图表 10：全国邮政快递日均揽收量（20230227-20230813）


数据来源：交通运输部，华福证券研究所

2) 2023年7月商流数据及快递行业数据点评：

图表 11：2023年7月商流数据及快递行业数据点评

商流情况 (亿元)							
	社零总额	实物商品网上零售额			实物商品网购渗透率		
当月值	36,760	9,233			25.1%		
YOY	2.5%	6.6%			1.0%		
累计值	246,302	63,153			25.6%		
YOY	-0.2%	8.6%			0.8%		
行业快递业务收入 (亿元)							
	全国	同城	异地	国际	东部	中部	西部
去年同期当月值	898.2	59.3	441.0	92.0	695.2	119.5	83.6
当月值	952.4	57.1	481.9	112.2	722.1	133.3	96.9
YOY	6.0%	-3.7%	9.3%	22.0%	3.9%	11.5%	15.9%
去年同期累计值	5,880.5	388.1	2,887.3	635.1	4,551.4	782.1	546.9
累计值	6,495.4	389.7	3,286.6	727.5	4,962.4	909.3	623.5
YOY	10.5%	0.4%	13.8%	14.5%	9.0%	16.3%	14.0%
行业快递业务量 (亿件)							
	全国	同城	异地	国际	东部	中部	西部
去年同期当月值	96.5	11.8	82.9	1.7	73.9	15.4	7.2
当月值	107.7	11.0	94.2	2.5	81.2	17.6	9.0
YOY	11.7%	-6.9%	13.6%	49.4%	9.9%	14.3%	24.4%
去年同期累计值	608.6	73.1	525.2	10.3	469.2	93.7	45.6

累计值	702.9	72.5	614.3	16.1	533.5	114.6	54.8
YOY	15.5%	-0.8%	17.0%	56.7%	13.7%	22.2%	20.1%
行业快递单价 (元/件)							
	全国	同城	异地	国际	东部	中部	西部
去年同期当月值	9.31	5.01	5.32	54.94	9.41	7.78	11.56
当月值	8.84	5.18	5.11	44.85	8.89	7.59	10.77
YOY	-5.1%	3.4%	-3.8%	-18.4%	-5.5%	-2.4%	-6.8%
去年同期累计值	9.66	5.31	5.50	61.90	9.70	8.34	11.98
累计值	9.24	5.37	5.35	45.24	9.30	7.94	11.37
YOY	-4.4%	1.2%	-2.7%	-26.9%	-4.1%	-4.9%	-5.1%

数据来源: Wind, 华福证券研究所

3) 2023年7月快递行业数据点评:

上市快递公司营业收入 (亿元)				
	顺丰	韵达	申通	圆通
当月值	147.7	34.6	31.0	39.3
YOY	0.1%	-13.2%	7.3%	2.1%
上市快递公司业务量 (亿件)				
	顺丰	韵达	申通	圆通
当月值	8.8	15.7	14.4	16.9
YOY	-4.1%	-0.8%	20.4%	12.2%
上市快递公司 ASP (元/件)				
	顺丰	韵达	申通	圆通
当月值	16.73	2.20	2.15	2.33
YOY	4.4%	-12.4%	-11.2%	-9.0%

数据来源: Wind, 华福证券研究所

量: 2023年7月顺丰、韵达、申通、圆通分别实现快递件量 8.8、15.7、14.4 和 16.9 亿件, 同比分别-4.1%、-0.8%、+20.4%、+12.2%。顺丰6月件量统计已剔除丰网, 剔除2022年7月丰网业务量同比+7.7%。

价: 2023年7月顺丰、韵达、申通、圆通分别实现单票收入 16.73、2.20、2.15 和 2.33 元, 同比分别+4.4%、-12.4%、-11.2%和-9.0%, 顺丰不含丰网口径同比-5.3%。

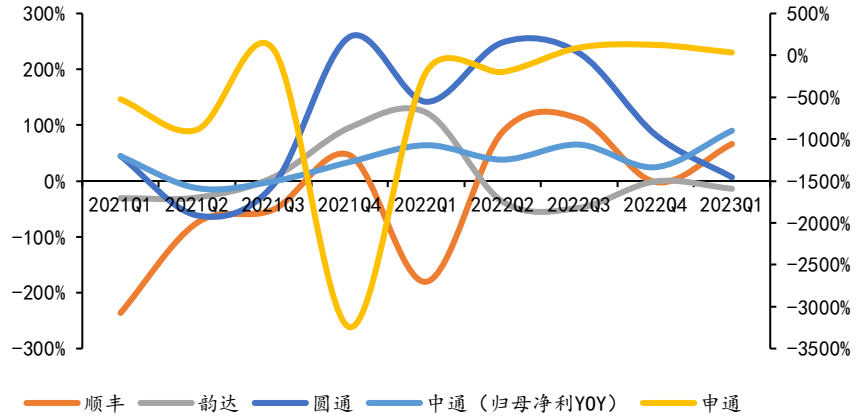
盈利: 韵达公布 23Q2 业绩情况, 预计公司 23Q2 归母 3.9~6.0 亿元, 同比 +93.6~196%, 扣非归母 3.4~5.5 亿元, 同比+165.2~325.1%。

顺丰公布 2023 年半年度业绩预告, 预告显示公司 23Q2 归母净利 23-25 亿元 (同比+54.4%~67.8%), 扣非归母 20.2-22.2 亿元 (同比+63.7%~79.9%)。

23Q1 中通实现营业收入 89.9 亿元, 同比+13.7%, 实现归母净利润 16.6 亿元, 同比+90.2%。23Q1, 顺丰实现营业收入 610.5 亿元, 同比-3.1%, 实现归母净利润 17.2 亿元, 同比+68.3%, 实现扣非归母净利润 15.2 亿元, 同比+66.4%, 业绩超预期。圆通 23Q1 营业收入 129.1 亿元, 同比+9.2%; 归母净利润 9.1 亿元, 同比+4.1%; 扣非归母净利 8.8 亿元, 同比+6.6%。韵达 23Q1 公司实现营业收入 104.8

亿元，同比-9.4%；归母净利润 3.6 亿元，同比+3.0%；扣非归母净利润 3.5 亿元，同比-13.8%。申通 23Q1 实现扣非归母 1.3 亿元，同比 34.1%。

图表 12：上市快递公司扣非归母 YOY

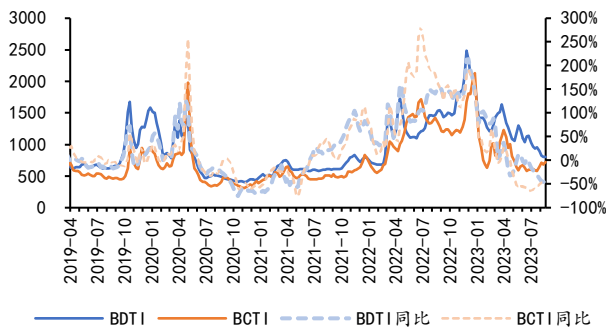


数据来源：公司公告，华福证券研究所

2.2 航运板块高频数据

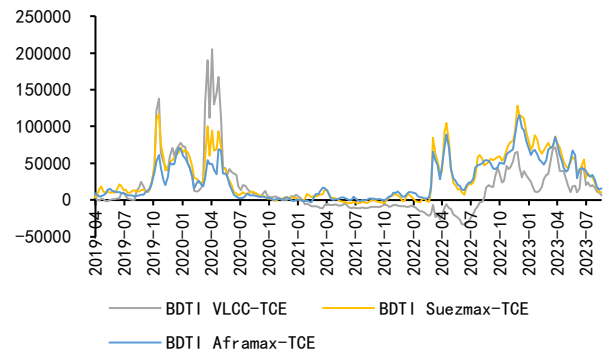
油运市场，本周原油中小船运价领涨，成品油运价延续上涨趋势。本周 BDTI 指数报 803 点，环比止跌微涨。VLCC 型油轮市场，本周美国原油发货量环比回升，出口至中国及印度的航次持续增加，但 OPEC 减产导致中东货量减少，市场依然处于低位下探阶段，本周 TCE 报 6250 万美元/日，环比下跌 37.5%；苏伊士型、阿芙拉型油轮运价走势分化，本周 TCE 分别为 1.1 万、1.6 万美元/日，环比下跌 3.5%、上涨 8.4%；**本周欧美裂解价差反弹，成品油快速修复**，BCTI 指数报 720 点，环比止跌回升 5.6%。BCTI 太平洋一篮子航线 TCE 报 2.6 万美元/日，环比上涨 3.7%；BCTI 大西洋一篮子航线报 3.2 万美元/日，环比上涨 21.8%。

图表 13：BDTI 和 BCTI 周度指数



数据来源：Baltic Exchange，华福证券研究所

图表 14：波罗的海原油轮周度 TCE(美元/日)

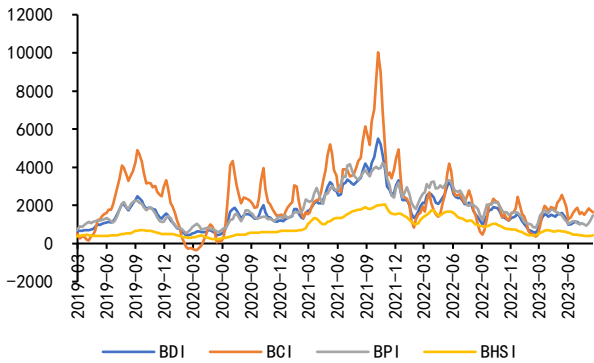


数据来源：Baltic Exchange，华福证券研究所

干散货运市场，巴拿马运河堵塞加重，中小船运力趋紧支撑 BDI 指数上行。本周 BDI 指数报 1204 点，环比上涨 5.6%，同比跌幅收窄至 11.3%。海岬型船市场，周初市场可用运力充足，运价承压下行，周中开始受 FFA 远期合约价格上涨以及远程矿航线运价涨势较好拉动，运价好转，但回升力度较弱，BCI 报 1626 点，环比下跌 5.8%。巴拿马船型市场，巴拿马运河干旱导致部分干散货船周转放缓，且在南美粮食市场季节性出货高峰的带动下，太平洋市场日租金持续上扬，BPI 报 1465 点，

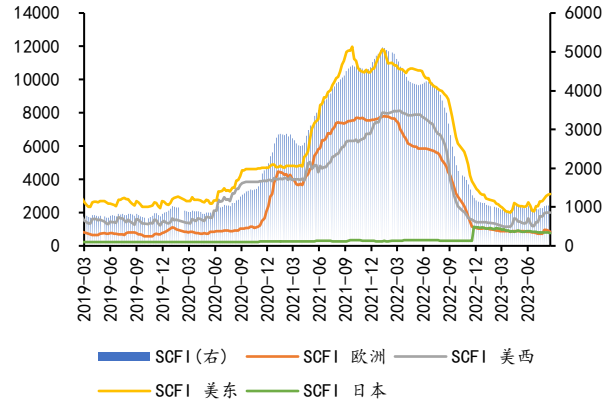
环比涨幅提升至 18%。超灵便型船市场，东南亚市场 8 月下旬装期的煤炭货盘集中释放，且即期运力供应偏紧，BHSI 报 445 点，环比涨幅扩大至 12%。

图表 15: 波罗的海干散货周度运价指数



数据来源: Baltic Exchange, 华福证券研究所

图表 16: 上海出口集装箱周度运价指数

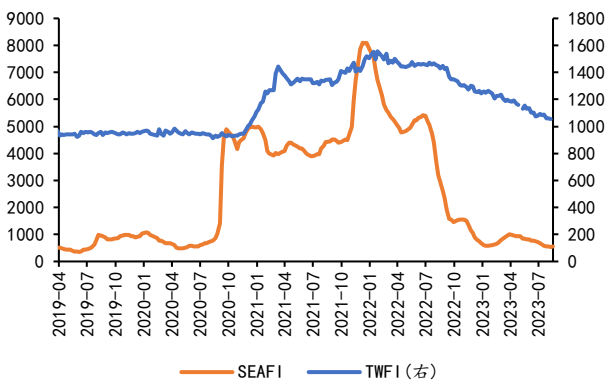


数据来源: 上海航运交易所, 华福证券研究所

集运市场，美东航线受益于巴拿马运河堵塞，欧洲航线需求持续疲软。上海出口集装箱运价指数本周报 1031 点，环比下跌 1.2%，同比下跌 70%。市场货量不足以支撑上周涨后运价，欧洲航线运价持续回落，本周上海港出口至欧洲基本港市场运价为 852 美元/TEU，环比跌幅扩大至 8%，同比下跌 82.2%；北美航线，提价措施的影响持续走弱，但巴拿马运河堵塞对美东航线运价形成一定支撑，出口至美西和美东基本港市场运价走势分化，分别为 2003 美元/FEU 和 3110 美元/FEU，环比分别下跌 0.7%、上涨 1.3%，同比均下跌 65.4%。

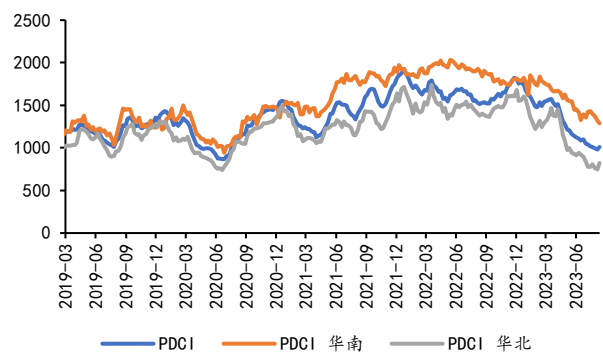
本周内贸主要区域运价延续下行趋势，泛亚航运中国内贸集装箱运价指数报 1014 点，环比上涨 3.5%，同比下跌 33%；华北区域市场，钢材货类近期价格有所上调，下游客户采购情绪改善，本周华北指数报 825 点，环比上涨 10.6%，同比下跌 40.1%；华南区域市场，市场维持淡季水平，大宗货源运量疲软，本周华南指数报收 1289 点，环比下跌 2.1%，同比下跌 32.3%。

图表 17: 东南亚和海峡两岸集装箱周度运价指数



数据来源: 上海航运交易所, 华福证券研究所

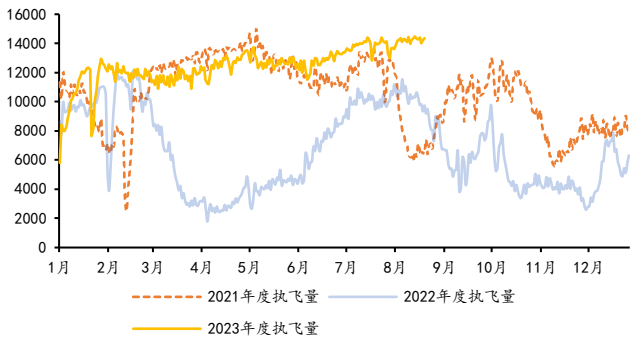
图表 18: 泛亚航运内贸集装箱周度运价指数



数据来源: Wind, 华福证券研究所

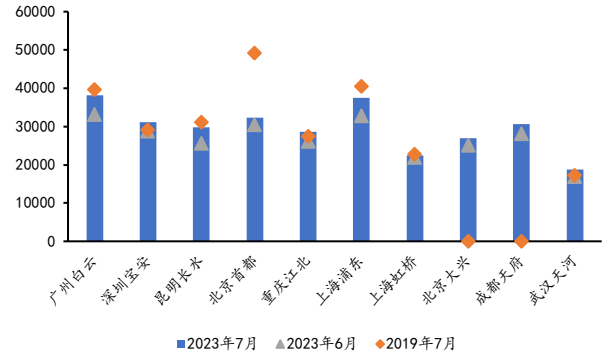
2.3 航空板块高频数据

图表 19: 民航境内客运执飞量(架次)



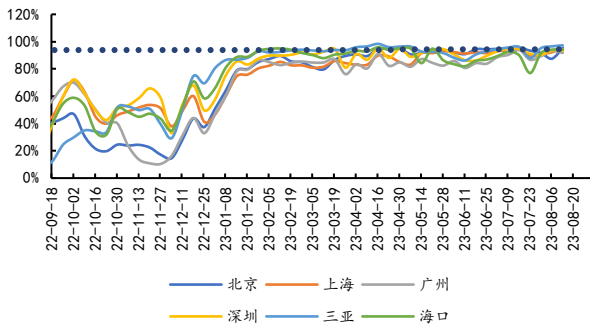
数据来源: 飞常准, 华福证券研究所

图表 20: 国内主要机场月度起降架次(架次)



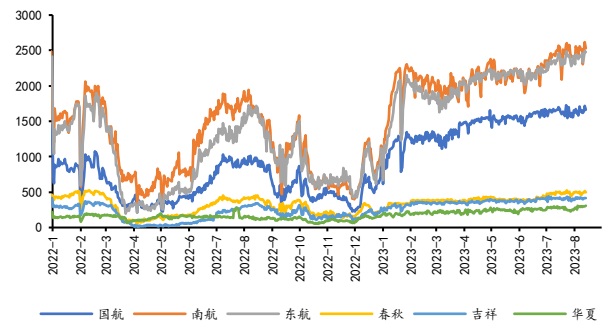
数据来源: 飞常准, 华福证券研究所

图表 21: 国内主要地区机场执飞率(%)



数据来源: 飞常准, 华福证券研究所

图表 22: 主要上市航司日执行航班量(架次)



数据来源: 航空管家, 华福证券研究所

3 投资策略

3.1 物流板块: 化工物流需求修复反弹可期, 重视头部快递业绩/市占率双修复机会

化工物流供应链: 伴随行业经营低点而来的市值低点已过, 化工物流上游需求低点已过, 伴随主要化工品开工率上行, 化工物流头部企业进入业绩修复区间, 优先布局需求主导下高确定性复苏标的, 其次考虑价格慢变量修复的弹性标的。

关注: 兴通股份、密尔克卫、宏川智慧、盛航股份、永泰运。

快运行业: 快运行业竞争格局持续改善, 需求修复下, 高端头部快运具备较强的利润弹性。推荐德邦股份, 我们判断公司战略转型利润承压期已过, 与京东物流资源整合更进一步, 长期协同效应持续释放下, 量价双升+成本费用改善可期。

加盟制快递: 供给端, 疫情期间投产的场地设备等产能将迎来疫情后正常化运营, 行业具有产能利用率修复的内在动力, 我们认为在头部企业产能利用率提升至合意水平之前, 终端价格仍有一定压力。总体上看, 对行业竞争烈度维持中等程度的判断, 关注市占率持续提升的**中通**的投资机会。

直营快递: 顺丰 23Q2 业绩表征公司降本增效超预期, 向前看, 社零大盘增速的

恢复将维持行业包裹件量低个位数增长，但相较于 22 年低基数，未来需求增速将可观，直营网络的产品更多聚焦 ASP 更为稳定的快递需求、受加盟制快递的价格战影响有限，随着企业复工复产加速，直营网络量的增长带来利润提升将更加明显，我们持续看好顺周期标的顺丰控股。

关注：德邦股份、顺丰控股、中通快递、申通快递、圆通速递、韵达股份。

3.2 航运板块：巴拿马运河堵塞加重，中小干散船运价改善显著

本周原油运价止跌微涨，成品油运价快速修复，干散运价改善明显，集运运价保持稳定。1) 原油轮市场，全球原油发货量继续环比回落，OPEC 减产导致中东货盘承压；国内炼厂检修完毕，开工率持续回升，关注国内原油去库节奏。2) 成品油轮市场，裂解价差迅速反弹，运价回暖趋势不变。3) 干散货运市场，BDI 环比小幅改善，巴拿马运河干旱，管理局下调通行船舶数量导致干散货船周转放缓，叠加南美粮食货盘旺季，带动中小干散货船运价大幅改善。4) 集运市场，北美航线延续涨价后水平，对运价的影响持续走弱，但美东航线受益于巴拿马运河的拥堵加剧，运价小幅提升；同时欧洲航线需求疲软，运价持续回落；目前箱船运力交付较少，仍需关注下半年大规模交船的节奏。

关注：招商轮船（601872.SH）、中远海能（600026.SH）、招商南油（601975.SH）。

3.3 航空出行板块：暑运接近尾声，中秋国庆超暑期

上市航司发布 23H1 业绩预告，大航司汇兑拖累重，内线占比高外币负债低的民营航司利润修复更显著。向前看，三季度迎来疫后第一个暑运，需求释放充分、票价将极具弹性，我们看好上市航司暑运利润超过 2019 年。23H1 各航司在客座率和运力水平双升的带动下，业绩期内表现均大幅优于去年同期，七家航司预计合计净亏损 123 亿元至 164 亿元，22 年同期合计净亏损 666 亿元，减亏预计超过 500 亿元，其中两家民营航司春秋航空及吉祥航空实现扭亏为盈：

中国国航预计上半年实现归母净亏损 39 到 32 亿元，同比减亏 80%到 84%；其中二季度预计实现归母净亏损 9.7 到 2.7 亿元，环比减亏 67%到 91%。

中国东航预计上半年实现归母净亏损 69 到 55 亿元，同比减亏 63%到 71%；其中二季度预计实现归母净亏损 31 到 17 亿元，环比减亏 19%到 55%。

南方航空预计上半年实现归母净亏损 33 到 25 亿元，同比减亏 71%到 78%；其中二季度预计实现归母净亏损 14 到 6 亿元，环比减亏 26%到 68%。

春秋航空预计上半年实现归母净利润 6.5 到 8.5 亿元，同比减亏 154%到 171%；其中二季度预计实现归母净利润 2.9 到 4.9 亿元，环比减少 17%到增加 39%。

吉祥航空（含九元）预计上半年实现归母净利润 0.55 到 0.8 亿元，同比减亏 103%到 104%；其中二季度预计实现归母净亏损 1.1 到 0.9 亿元，环比减少 167%到 152%。

海南航空预计上半年实现归母净亏损 21 到 15 亿元，同比减亏 84%到 88%；其中二季度预计实现归母净亏损 22.6 到 16.6 亿元，环比减少 1529%到 1149%。

华夏航空预计上半年实现归母净亏损9到5亿元,同比减亏10%到50%;其中二季度预计实现归母净亏损6.2到2.2亿元,环比亏损扩大126%到减少19%。

航空股基本面修复斜率加速,叠加投资者情绪低点,把握底部布局时点。向前看,目前国际航班量恢复比例为48%,团队游放开,国际航线需求进一步释放,中秋国庆长假内外双旺可期。根据同程研究院数据,中秋国庆假期首日国内机票均价约为1293元(不含税),相比暑期上涨近4成;国际机票的均价约为6696元(不含税),较暑期均价高出约72%。根据航班管家数据,截至2023年8月19日全民航日执行客运航班量15938架次,恢复至2019年的103.1%,其中国内/地区/国际航班量分别为14574/278/1086架次,恢复至2019年的114.6%/54.6%/48.6%;境内航司可用座公里38.8亿座公里,同比+89.8%,环比上周-1.5%。根据航班管家统计,暑运前50天全国客运累计执飞航班量达771674架次,其中国内/地区/国际航班量分别为703231/13936/52507架次,同比2019年+13.6%/-43.7%/-52.7%

关注:中国国航(601111.SH)、南方航空(600029.SH)、中国东航(600115.SH)、春秋航空(601021.SH)、吉祥航空(603885.SH)。

4 重点报告及重点公司盈利估值
图表 23：近期重点报告（截至 2023 年 8 月 20 日）

发布日期	板块	标的	报告名称
2023.08.13	交通运输	交通运输行业	《交通运输行业周报：航空基本面修复斜率加速，把握底部布局时点》
2023.08.06	交通运输	交通运输行业	《交通运输行业周报：成品油运价稳步回升，暑运过半景气延续》
2023.07.30	交通运输	交通运输行业	《交通运输行业周报：关注物流板块估值修复，成品油运价持续回暖》
2023.07.23	交通运输	交通运输行业	《交通运输行业周报：用空间对抗波动，航空股盈利中枢确定性抬升》
2023.07.16	交通运输	交通运输行业	《交通运输行业周报：暑运需求充分释放，业绩弹性或超疫前》
2023.07.09	交通运输	交通运输行业	《交通运输行业周报：暑运高峰来临，出行链进入业绩兑现期》
2023.07.04	快递物流	德邦股份（603056.SH）	《德邦股份（603056.SH）：与京东物流进一步整合物流资源，盈利修复可期》
2023.06.14	机场	白云机场（600004.SH）	《云开见日，白云华章展新颜》
2023.05.18	快递物流	中通快递（2057.HK）	《23Q1 单票归母 0.27 元，公司上调件量目标》
2023.04.30	油运	招商轮船（601872.SH）	《招商轮船（601872.SH）：浮云难蔽日，雾散终有时》
2023.04.29	机场	上海机场（600009.SH）	《盈利拐点已至，2023 年业绩修复可期》
2023.04.29	快递物流	德邦股份（603056.SH）	《23Q1 归母净利润同比扭亏，成本费用管控效果显著》
2023.04.28	快递物流	宏川智慧（002930.SZ）	《22 年经营承压，23Q1 改善显著，并购产能持续释放》
2023.04.28	快递物流	密尔克卫（603713.SH）	《周期下行 23Q1 业绩短期承压，全球化持续推进修复可期》
2023.04.27	快递物流	顺丰控股（002352.SZ）	《23Q1 归母净利润同比+68.3%，业绩超预期》
2023.04.26	快递物流	韵达股份（002120.SZ）	《23Q1 归母净利润同比+16.3%，经营修复可期》
2023.04.26	快递物流	圆通速递（600233.SH）	《23Q1 单票扣非快递业务归母 0.19 元，市占率持续提升》
2023.04.24	航空	上海机场（600009.SH）	《静待枢纽价值回归》
2023.04.23	快递物流	快递行业	《2023 年 3 月快递行业数据点评：行业件量增长持续修复，淡季行业 ASP 同比略降》
2023.04.21	快递物流	德邦股份（603056.SH）	《德邦股份（603056.SH）：22 年归母同比+339.1%，盈利能力持续修复》
2023.04.18	快递物流	顺丰同城（9699.HK）	《顺丰同城（9699.HK）系列研究二：全场景覆盖的第三方即配龙头》
2023.03.31	油运	招商轮船（601872.SH）	《招商轮船（601872.SH）：超级油轮船队结构优势凸显，顺周期弹性首选》
2023.03.29	快递物流	顺丰控股（002352.SZ）	《顺丰控股（002352.SZ）：22 年扣非归母+191.0%，业务量增速逆势而上》
2023.03.26	快递物流	宏川智慧（002930.SZ）	《宏川智慧（002930.SZ）：并购拓产助力发展，静待花开》
2023.03.22	快递物流	顺丰控股（002352.SZ）	《顺丰控股（002352.SZ）系列研究一：顺时而为，再造第一增长曲线》
2023.03.22	快递物流	密尔克卫（603713.SH）	《密尔克卫（603713.SH）：22 年扣非归母+41.5%，分销业务或有调整》
2023.03.17	快递物流	中通快递（02057.HK）	《中通快递（02057.HK）：22Q4 单票归母 0.33 元，市占率继续扩张》
2023.02.02	快递物流	韵达股份（002120.SZ）	《韵达股份业绩预告点评：22Q4 单票归母 0.12-0.16 元，盈利拐点确立》
2023.01.11	快递物流	圆通速递（600233.SH）	《22 年归母净利润同比+86.3%，业绩超预期》
2023.01.09	快递物流	德邦股份（603056.SH）	《竞争格局改善受益经济复苏》
2023.01.05	油运	招商轮船（601872.SH）	《供需反转在即，航运龙头踏浪而来》
2022.12.05	交通运输	交通运输行业	《2023 年交运策略报告：周期崛起消费修复》

数据来源：华福证券研究所

图表 24：重点公司盈利预测与估值表（截至 2023 年 8 月 20 日）

证券代码	证券简称	评级	股价 (元)	EPS (元)			PE (倍)		
				2022A	2023E	2024E	2022A	2023E	2024E
001205.SZ	盛航股份	-	19.45	1.00	1.28	1.77	19.67	15.21	11.00
002010.SZ	传化智联	-	5.38	0.26	0.49	0.56	20.24	10.97	9.61
002120.SZ	韵达股份	买入	10.10	0.51	0.97	1.20	19.76	12.30	10.00
002352.SZ	顺丰控股	买入	46.07	1.27	1.86	2.25	36.53	29.60	24.50
002468.SZ	申通快递	-	11.32	0.19	0.48	0.77	60.23	23.69	14.79
002928.SZ	华夏航空	-	8.45	-1.91	0.05	0.76	-5.47	187.36	11.10
002930.SZ	宏川智慧	买入	23.01	0.50	0.89	1.11	46.71	24.40	19.50
0357.HK	美兰空港	买入	9.16	-0.33	0.77	1.67	-24.93	10.94	5.05
2057.HK	中通快递-SW	买入	193.60	8.41	9.48	11.49	20.97	20.47	16.89
600004.SH	白云机场	买入	13.70	-0.45	0.21	0.66	-30.27	66.80	21.30
600009.SH	上海机场	-	52.46	-1.26	1.11	2.52	-37.49	48.30	21.30
600026.SH	中远海能	-	14.03	0.31	1.27	1.56	45.93	11.05	8.97
600115.SH	中国东航	-	4.55	-1.98	0.08	0.56	-2.71	59.55	8.08
600233.SH	圆通速递	买入	14.98	1.14	1.24	1.39	13.16	14.20	12.70
601021.SH	春秋航空	-	59.39	-3.30	2.00	3.68	-19.14	29.64	16.14
601156.SH	东航物流	-	13.14	2.29	1.73	1.85	5.74	7.58	7.09
601872.SH	招商轮船	买入	6.28	0.61	0.77	0.95	10.06	8.60	7.00
601975.SH	招商南油	-	3.50	0.30	0.39	0.47	11.85	9.04	7.43
603056.SH	德邦股份	买入	16.68	0.64	1.20	1.54	26.40	14.00	10.90
603128.SH	华贸物流	-	9.34	0.69	0.78	0.92	13.77	11.98	10.19
603209.SH	兴通股份	-	20.06	1.10	1.11	1.48	27.23	18.15	13.58
603713.SH	密尔克卫	买入	89.00	3.68	4.94	6.40	24.17	19.90	15.30
603885.SH	吉祥航空	-	16.60	-2.03	0.60	1.28	-8.86	27.82	12.92

数据来源：Wind，华福证券研究所；注：顺丰、德邦、圆通、韵达、密尔克卫、招商轮船、美兰空港、中通、宏川智慧、白云机场的 EPS 及市盈率均为华福证券预测，其余为 Wind 一致预期。

5 风险提示

宏观经济增速不及预期；行业供需失衡、爆发价格战；油价、汇率大幅波动；疫情反复、战争、安全生产事故等需求冲击

分析师声明

本人具有中国证券业协会授予的证券投资咨询执业资格并注册为证券分析师，以勤勉的职业态度，独立、客观地出具本报告。本报告清晰准确地反映了本人的研究观点。本人不曾因，不因，也将不会因本报告中的具体推荐意见或观点而直接或间接收到任何形式的补偿。

一般声明

华福证券有限责任公司（以下简称“本公司”）具有中国证监会许可的证券投资咨询业务资格。本报告仅供本公司的客户使用。本公司不会因接收人收到本报告而视其为客户。在任何情况下，本公司不对任何人因使用本报告中的任何内容所引致的任何损失负任何责任。

本报告的信息均来源于本公司认为可信的公开资料，该等公开资料的准确性及完整性由其发布者负责，本公司及其研究人员对该等信息不作任何保证。本报告中的资料、意见及预测仅反映本公司于发布本报告当日的判断，之后可能会随情况的变化而调整。在不同时期，本公司可发出与本报告所载资料、意见及推测不一致的报告。本公司不保证本报告所含信息及资料保持在最新状态，对本报告所含信息可在不发出通知的情形下做出修改，投资者应当自行关注相应的更新或修改。

在任何情况下，本报告所载的信息或所做出的任何建议、意见及推测并不构成所述证券买卖的出价或询价，也不构成对所述金融产品、产品发行或管理人作出任何形式的保证。在任何情况下，本公司仅承诺以勤勉的职业态度，独立、客观地出具本报告以供投资者参考，但不就本报告中的任何内容对任何投资做出任何形式的承诺或担保。投资者应自行决策，自担投资风险。

本报告版权归“华福证券有限责任公司”所有。本公司对本报告保留一切权利。除非另有书面显示，否则本报告中的所有材料的版权均属本公司。未经本公司事先书面授权，本报告的任何部分均不得以任何方式制作任何形式的拷贝、复印件或复制品，或再次分发给任何其他人，或以任何侵犯本公司版权的其他方式使用。未经授权的转载，本公司不承担任何转载责任。

特别声明

投资者应注意，在法律许可的情况下，本公司及其本公司的关联机构可能会持有本报告中涉及的公司所发行的证券并进行交易，也可能为这些公司正在提供或争取提供投资银行、财务顾问和金融产品等各种金融服务。投资者请勿将本报告视为投资或其他决定的唯一参考依据。

投资评级说明

类别	评级	评级说明
公司评级	买入	未来 6 个月内，个股相对市场基准指数涨幅在 20%以上
	持有	未来 6 个月内，个股相对市场基准指数涨幅介于 10%与 20%之间
	中性	未来 6 个月内，个股相对市场基准指数涨幅介于-10%与 10%之间
	回避	未来 6 个月内，个股相对市场基准指数涨幅介于-20%与-10%之间
	卖出	未来 6 个月内，个股相对市场基准指数涨幅在-20%以下
行业评级	强于大市	未来 6 个月内，行业整体回报高于市场基准指数 5%以上
	跟随大市	未来 6 个月内，行业整体回报介于市场基准指数-5%与 5%之间
	弱于大市	未来 6 个月内，行业整体回报低于市场基准指数-5%以下

备注：评级标准为报告发布日后的 6~12 个月内公司股价（或行业指数）相对同期基准指数的相对市场表现。其中，A 股市场以沪深 300 指数为基准；香港市场以恒生指数为基准；美股市场以标普 500 指数或纳斯达克综合指数为基准（另有说明的除外）。

联系方式

华福证券研究所 上海

公司地址：上海市浦东新区浦明路 1436 号陆家嘴滨江中心 MT 座 20 层

邮编：200120

邮箱：hfyjs@hfzq.com.cn