

证券研究报告

公司研究

公司点评报告

瑞丰银行(601528)

投资评级

上次评级

王筋朝 非银金融行业首席分析师
执业编号: S1500519120002
联系电话: 010-83326877
邮箱: wangfangzhao@cindasc.com

廖紫苑 银行业分析师
执业编号: S1500522110005
联系电话: 16621184984
邮箱: liaoziyuan@cindasc.com

张晓辉 银行业分析师
执业编号: S1500523080008
联系电话: 13126655378

信达证券股份有限公司
CINDA SECURITIES CO., LTD
北京市西城区闹市口大街9号院1号楼
邮编: 100031

资产质量稳中向好，战略布局继续优化

2023年08月23日

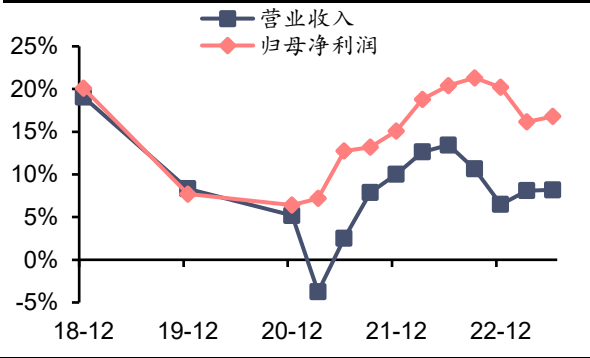
事件:8月22日,瑞丰银行披露2023年中报:2023H1 归母净利润同比+16.80% (2023Q1 同比+16.16%); 营业收入同比+8.19% (2023Q1 同比+8.10%); 年化加权 ROE 9.54% (2023Q1 年化加权 ROE 9.20%), 同比+52pct。

点评:

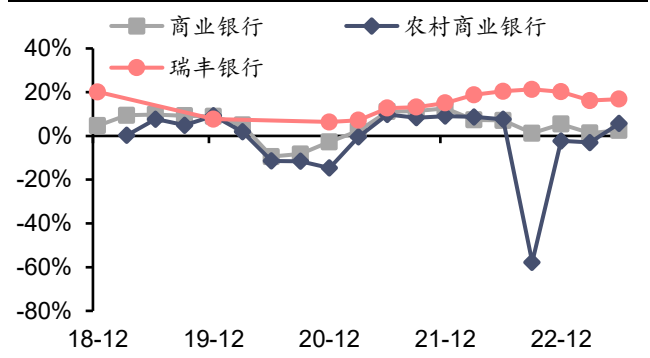
- **营收稳中有进，业绩加速释放。**2023H1 瑞丰银行营收同比增速较 Q1 提升 9bp 至 8.19%; 归母净利润较 Q1 提升 64bp 至 16.80%，大幅高于农商行整体 5.73% 的增速水平。公司利润增速亮眼，主要得益于规模快速扩张。2023Q2 末资产和负债分别同比+24.99%、+26.47%，延续高增态势。
- **Q2 净息差环比改善，存款活期率上行。**根据我们测算，2023Q2 单季净息差环比提升，主要得益于生息资产收益率环比提升。资产端，上半年信贷投放向对公业务倾斜，租赁和商务服务业、建筑业贷款占比增幅较大，而住房按揭贷款占比下降。公司加大了收益率相对较高的信保类贷款投放，保证贷款占比较上年末+3.38pct。负债端，Q2 存款加速增长，占负债的比例较 Q1 末+1.05pct，存款活期率较 Q1 末+42bp。
- **风险管控力度加强，资产质量持续向好。**随着公司资产分类趋严，2023Q2 末逾期 60 天、90 天以上贷款偏离度分别较上年末-12.63pct、-13.34pct 至 50.09%、43.60%。Q2 末不良率环比-3bp 至 0.98%，已经连续 8 个季度保持下行趋势；关注率环比-4bp 至 1.34%，隐性不良贷款生成压力减轻；拨备覆盖率环比+13.25pct 至 298.94%，抵御风险能力提升。
- **资本弹药充足，未来成长可期。**2023Q2 末公司核心一级资本充足率 13.01%，距离公司 2024 年资本规划目标、监管底线分别还有 1.01pct、5.51pct 的缓冲空间。我们认为，充足的资本为公司未来业务发展和规模扩张奠定了坚实的基础。
- **盈利预测:**瑞丰银行区位优势突出，在充裕的资本支持下，规模保持快速扩张。公司公告拟投资入股苍南农商银行和诸暨农商银行，持股比例均不超过 9.8%，战略布局进一步优化，发展前景有望向好。我们预计公司 2023-2025 年归母净利润同比增速分别为 16.42%、16.22%、16.54%。
- **风险因素:**经济超预期下行，政策出台不及预期，资产质量显著恶化等

重要财务指标	2021A	2022A	2023E	2024E	2025E
营业收入(亿元)	33.10	35.25	38.08	42.73	49.14
增长率(%)	10.02	6.49	8.04	12.19	15.02
归属母公司股东净利润(亿元)	12.71	15.28	17.79	20.67	24.09
增长率(%)	15.08	20.20	16.42	16.22	16.54
每股收益(元)	0.84	1.01	1.18	1.37	1.60
PE(倍)	6.64	5.52	4.74	4.08	3.50
PB(倍)	0.81	0.74	0.67	0.60	0.54

资料来源:万得,信达证券研发中心预测;股价为2023年08月23日收盘价

图 1：营收和业绩同比增速


资料来源：公司公告、Wind、信达证券研发中心

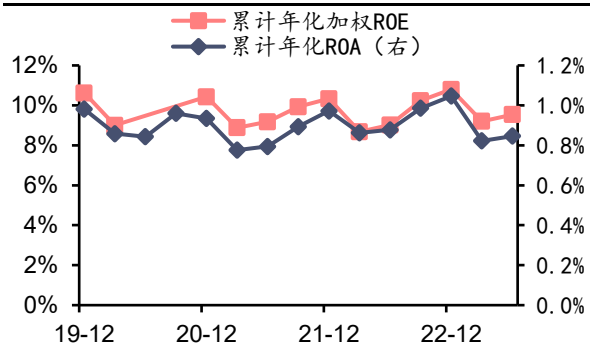
图 2：业绩累计同比增速 VS. 行业整体水平


资料来源：公司公告、Wind、信达证券研发中心

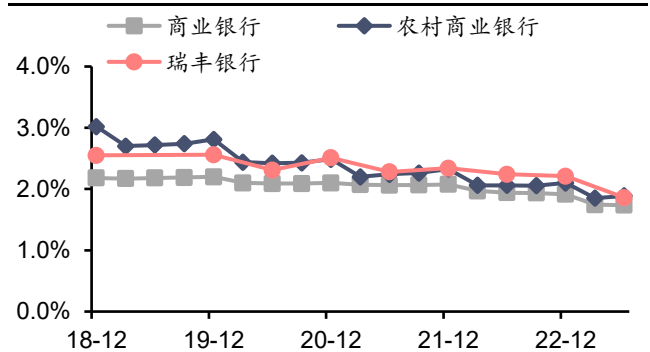
图 3：业绩增速归因分析

业绩归因分析 (累计)	2022/3/31	2022/6/30	2022/9/30	2022/12/31	2023/3/31	2023/6/30	较2023Q1变化pct
生息资产规模	6.6%	8.2%	9.9%	11.3%	21.9%	23.1%	1.18
净息差	-5.1%	-3.0%	-3.2%	-4.9%	-25.1%	-21.4%	3.70
手续费及佣金净收入	3.2%	4.4%	4.4%	2.1%	2.5%	1.9%	-0.68
其他非息收入	7.9%	3.8%	-0.5%	-2.0%	8.8%	4.7%	-4.10
成本费用	4.9%	1.4%	-0.6%	-1.9%	-6.6%	-4.7%	1.88
营业外净收入	-0.1%	-0.4%	0.0%	5.1%	0.1%	4.3%	4.26
拨备计提	-7.9%	-0.6%	10.3%	8.4%	19.8%	8.4%	-11.38
所得税	9.2%	6.3%	1.6%	1.7%	-5.4%	0.4%	5.80
少数股东损益	0.0%	0.3%	-0.7%	0.4%	0.1%	0.1%	-0.01
归母净利润	18.8%	20.4%	21.3%	20.2%	16.2%	16.8%	0.64

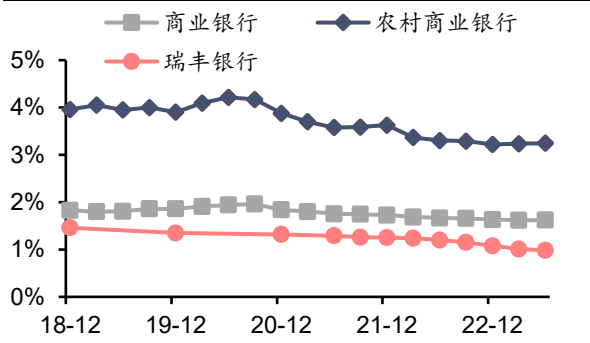
资料来源：Wind、公司公告、信达证券研发中心

图 4：累计年化加权 ROE 和 ROA


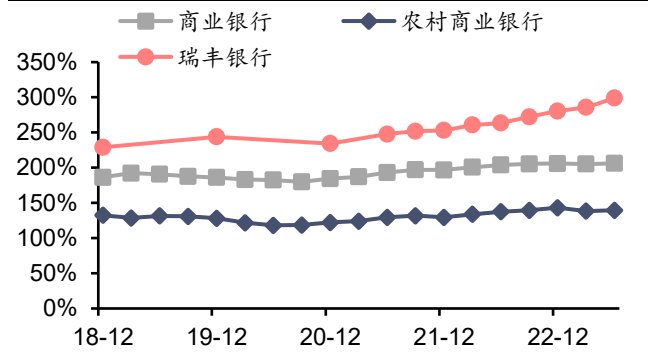
资料来源：公司公告、Wind、信达证券研发中心

图 5：净息差 VS. 行业平均


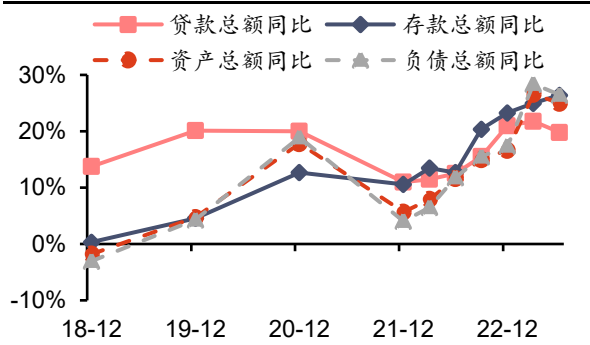
资料来源：公司公告、Wind、信达证券研发中心

图 6：不良率 VS. 行业


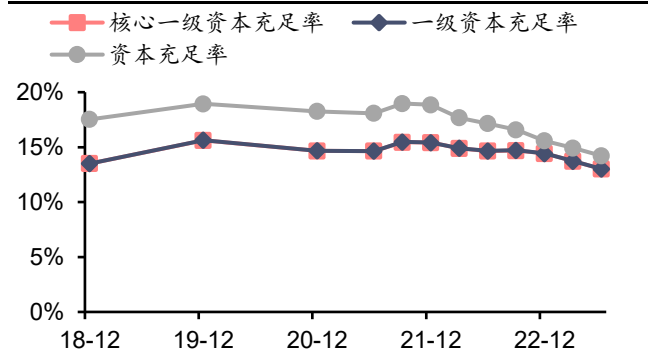
资料来源：公司公告、Wind、信达证券研发中心

图 7：拨备覆盖率 VS. 行业


资料来源：公司公告、Wind、信达证券研发中心

图 8：规模扩张同比增速


资料来源：公司公告、Wind、信达证券研发中心

图 9：各级资本充足率


资料来源：公司公告、Wind、信达证券研发中心

单位:亿元

利润表	2021A	2022A	2023E	2024E	2025E
净利息收入	30	32	34	38	44
手续费及佣金	(1)	(1)	0	0	0
其他收入	4	4	4	5	5
营业收入	33	35	38	43	49
营业税及附加	0	0	0	0	0
业务管理费	11	12	13	14	15
拨备前利润	22	24	26	29	34
计提拨备	9	8	7	7	9
税前利润	14	16	19	22	26
所得税	1	1	1	1	1
归母净利润	13	15	18	21	24

资产负债表

贷款净额	850	1029	1228	1458	1700
同业资产	82	46	29	23	32
证券投资	343	422	573	683	805
生息资产	1343	1567	1943	2292	2682
非生息资产	26	30	30	31	32
总资产	1369	1596	1973	2324	2714
客户存款	1024	1261	1585	1882	2216
其他计息负债	201	176	216	252	288
非计息负债	6	8	8	8	8
总负债	1231	1444	1809	2142	2512
股东权益	138	152	164	182	202

每股指标

每股净利润(元)	0.84	1.01	1.18	1.37	1.60
每股拨备前利润(元)	1.13	1.24	1.31	1.49	1.73
每股净资产(元)	6.92	7.60	8.37	9.26	10.30
每股总资产(元)	69.75	81.35			
P/E (倍)	6.64	5.52	4.74	4.08	3.50
P/PPOP (倍)	4.93	4.50	4.28	3.76	3.22
P/B (倍)	0.81	0.74	0.67	0.60	0.54
P/A (倍)	0.08	0.07	0.06	0.05	0.04

利率指标

净息差(NIM)	2.3%	2.2%	1.9%	1.8%	1.8%
净利差(Spread)	2.2%	2.1%	1.8%	1.7%	1.7%
生息资产收益率	4.6%	4.4%	4.0%	3.9%	3.9%
计息负债成本率	2.4%	2.3%	2.2%	2.2%	2.2%

收入同比	2021A	2022A	2023E	2024E	2025E
归母净利润	15.1%	20.2%	16.4%	16.2%	16.5%
拨备前利润	11.1%	9.7%	5.1%	13.8%	16.7%
税前利润	14.4%	18.1%	16.4%	16.2%	16.5%
营业收入	10.0%	6.5%	8.0%	12.2%	15.0%
净利息收入	0.5%	6.4%	5.1%	13.1%	16.1%
手续费及佣金	-20.0%	-37.8%	-120.0%	20.0%	33.0%
营业费用	7.9%	10.4%	4.4%	8.8%	11.4%

规模同比

生息资产	5.5%	16.6%	24.0%	18.0%	17.0%
贷款净额	10.9%	21.2%	19.5%	19.0%	16.6%
同业资产	21.8%	-43.2%	-37.3%	-21.3%	40.4%
证券投资	5.3%	22.8%	35.9%	19.2%	17.8%
其他资产	17.4%	15.8%	3.0%	3.0%	3.0%
计息负债	3.9%	17.4%	25.3%	18.5%	17.3%
存款	10.6%	23.1%	25.7%	18.7%	17.7%
同业负债	-14.1%	-16.2%	31.3%	22.7%	20.0%
股东权益	22.8%	9.8%	8.2%	10.7%	11.2%

资产质量

不良贷款率	1.25%	1.08%	0.96%	0.95%	0.94%
正常	97.24%	97.47%			
关注	1.51%	1.45%			
次级	0.39%	0.41%			
可疑	0.82%	0.64%			
损失	0.04%	0.03%			
拨备覆盖率	252.9%	280.5%	292.4%	275.5%	274.7%

资本状况

资本充足率	18.85%	15.58%	13.91%	13.14%	12.57%
核心一级资本充足率	15.41%	14.42%	12.76%	11.99%	11.42%
本充足率					
资产负债率	89.91%	90.49%	91.68%	92.18%	92.55%

盈利能力

ROAA	0.95%	1.03%	1.00%	0.96%	0.96%
ROAE	10.33%	10.73%	11.35%	11.95%	12.55%
拨备前利润	1.67%	1.65%	1.44%	1.36%	1.35%

其他数据

总股本(亿)	15	20	20	20	20
--------	----	----	----	----	----

研究团队简介

王舫朝，信达证券研发中心金融地产中心总经理、非银&中小盘首席分析师，毕业于英国杜伦大学企业国际金融专业，历任海航资本租赁事业部副总经理，渤海租赁业务部总经理，曾就职于中信建投证券、华创证券。2019年11月加入信达证券研发中心。

廖紫苑，硕士，新加坡国立大学硕士，浙江大学学士，入选竺可桢荣誉学院、金融学试验班。曾就职于中国银行、民生证券、天风证券，四年银行业研究经验。2022年11月加入信达证券研发中心，从事金融业研究工作。

张晓辉，信达证券研发中心银行资深分析师，悉尼大学硕士，曾就职于中国邮政集团研究院金融研究中心、西部证券等。2023年加入信达证券研究所，主要覆盖银行行业，包括上市银行投资逻辑、理财行业及理财子、资产负债、风控、相关外部环境等。

分析师声明

负责本报告全部或部分内容的每一位分析师在此申明，本人具有证券投资咨询执业资格，并在中国证券业协会注册登记为证券分析师，以勤勉的职业态度，独立、客观地出具本报告；本报告所表述的所有观点准确反映了分析师本人的研究观点；本人薪酬的任何组成部分不曾与，不与，也将不会与本报告中的具体分析意见或观点直接或间接相关。

免责声明

信达证券股份有限公司(以下简称“信达证券”)具有中国证监会批复的证券投资咨询业务资格。本报告由信达证券制作并发布。

本报告是针对与信达证券签署服务协议的签约客户的专属研究产品，为该类客户进行投资决策时提供辅助和参考，双方对权利与义务均有严格约定。本报告仅提供给上述特定客户，并不面向公众发布。信达证券不会因接收人收到本报告而视其为本公司的当然客户。客户应当认识到有关本报告的电话、短信、邮件提示仅为研究观点的简要沟通，对本报告的参考使用须以本报告的完整版本为准。

本报告是基于信达证券认为可靠的已公开信息编制，但信达证券不保证所载信息的准确性和完整性。本报告所载的意见、评估及预测仅为本报告最初出具日的观点和判断，本报告所指的证券或投资标的的价格、价值及投资收入可能会出现不同程度的波动，涉及证券或投资标的的历史表现不应作为日后表现的保证。在不同时期，或因使用不同假设和标准，采用不同观点和分析方法，致使信达证券发出与本报告所载意见、评估及预测不一致的研究报告，对此信达证券可不发出特别通知。

在任何情况下，本报告中的信息或所表述的意见并不构成对任何人的投资建议，也没有考虑到客户特殊的投资目标、财务状况或需求。客户应考虑本报告中的任何意见或建议是否符合其特定状况，若有必要应寻求专家意见。本报告所载的资料、工具、意见及推测仅供参考，并非作为或被视为出售或购买证券或其他投资标的的邀请或向人做出邀请。

在法律允许的情况下，信达证券或其关联机构可能会持有报告中涉及的公司所发行的证券并进行交易，并可能会为这些公司正在提供或争取提供投资银行业务服务。

本报告版权仅为信达证券所有。未经信达证券书面同意，任何机构和个人不得以任何形式翻版、复制、发布、转发或引用本报告的任何部分。若信达证券以外的机构向其客户发放本报告，则由该机构独自为此发送行为负责，信达证券对此等行为不承担任何责任。本报告同时不构成信达证券向发送本报告的机构之客户提供的投资建议。

如未经信达证券授权，私自转载或者转发本报告，所引起的一切后果及法律责任由私自转载或转发者承担。信达证券将保留随时追究其法律责任的权利。

评级说明

投资建议的比较标准	股票投资评级	行业投资评级
本报告采用的基准指数：沪深 300 指数（以下简称基准）； 时间段：报告发布之日起 6 个月内。	买入 ：股价相对强于基准 20% 以上；	看好 ：行业指数超越基准；
	增持 ：股价相对强于基准 5%~20%；	中性 ：行业指数与基准基本持平；
	持有 ：股价相对基准波动在±5% 之间；	看淡 ：行业指数弱于基准。
	卖出 ：股价相对弱于基准 5% 以下。	

风险提示

证券市场是一个风险无时不在的市场。投资者在进行证券交易时存在赢利的可能，也存在亏损的风险。建议投资者应当充分深入地了解证券市场蕴含的各项风险并谨慎行事。

本报告中所述证券不一定能在所有的国家和地区向所有类型的投资者销售，投资者应当对本报告中的信息和意见进行独立评估，并应同时考量各自的投资目的、财务状况和特定需求，必要时就法律、商业、财务、税收等方面咨询专业顾问的意见。在任何情况下，信达证券不对任何人因使用本报告中的任何内容所引致的任何损失负任何责任，投资者需自行承担风险。