

# 煤炭开采行业跟踪周报

## 用电需求预期趋弱，预计煤价承压震荡

增持（维持）

2023年08月26日

证券分析师 陈淑娴

执业证书：S0600523020004

chensx@dwzq.com.cn

证券分析师 陈李

执业证书：S0600518120001

021-60197988

yjs\_chenl@dwzq.com.cn

证券分析师 郭晶晶

执业证书：S0600523020001

010-66573538

guojingjing@dwzq.com.cn

### 投资要点

#### ■ 行业近况：

**动力煤方面，下游需求维持弱势，价格震荡运行。**

本周港口动力煤现货价环比上涨16元/吨，报收818元/吨。供给端，近期部分煤矿因存在安全生产隐患停产整顿、叠加产地发运成本持续倒挂，港口调入量环比小幅增加，本周环渤海四港区日均调入量173.13万吨，环比上周增加3.24万吨，增幅1.91%，高于去年和前年同期水平。需求端，下游电厂库存较高、采购需求疲弱，本周日均调出量182.79万吨，环比上周减少0.56万吨，减幅0.30%。库存端，本周环渤海四港口日均库存2325.57万吨，环比上周减少63.64万吨，减幅2.66%。考虑到当前煤炭消费旺季步入尾声，下游需求趋弱、叠加库存高位，预计短期煤价承压。

**炼焦煤方面，短期价格预计难以大幅上涨。**

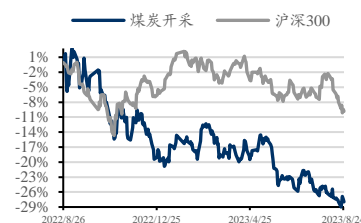
本周山西产主焦煤京唐港库提价格收报2100元/吨，环比上周下跌50元/吨。供给端，产地供应较为稳定，进口量维持高位，整体仍较为宽松。需求端，受城中村改造等稳增长政策推动，市场对下游地产需求预期有所回暖；但同时考虑到全年粗钢产量预期平控的影响，预期后续铁水产量难以持续上升，焦煤价格上行空间有限。

#### 估值与建议：

我们维持行业评级不变。

**风险提示：**下游需求不及预期；保供力度强于预期，煤价大幅下跌。

### 行业走势



### 相关研究

《旺季需求接近尾声，煤价承压震荡》

2023-08-19

《需求相对疲弱，煤价承压震荡》

2023-08-12

## 内容目录

1. 本周行情回顾 .....	4
2. 产地动力煤价格稳中有跌 .....	5
3. 产地炼焦煤价格环比持平 .....	6
4. 国际原油价格环比下跌 .....	7
5. 环渤海港口库存环比减少 .....	7
6. 国内海运费环比上涨 .....	8
7. 风险提示 .....	9

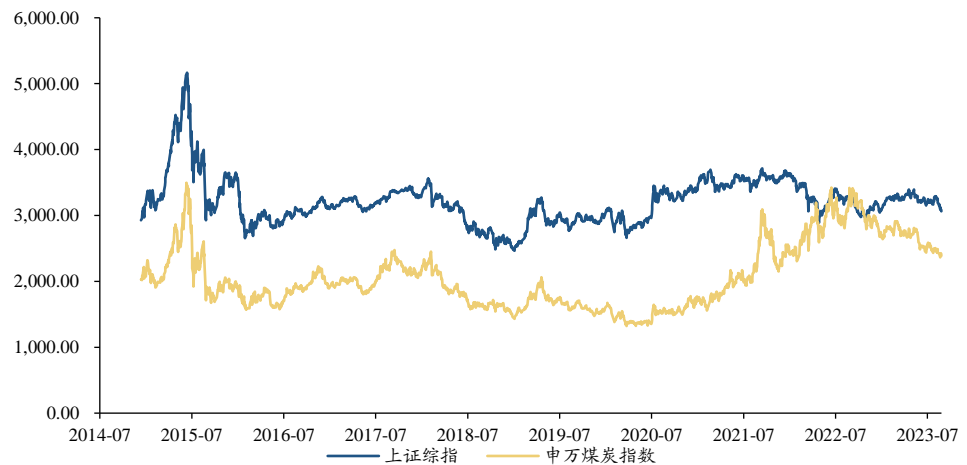
## 图表目录

图 1: 上证综指及煤炭指数表现.....	4
图 2: 本周涨跌幅前五公司 (%) .....	4
图 3: 本周涨跌幅后五公司 (%) .....	4
图 4: 产地动力煤价格 (元/吨) .....	5
图 5: 港口动力煤价格 (元/吨) .....	5
图 6: 动力煤指数价格 (元/吨) .....	6
图 7: 国际动力煤价格 (美元/吨) .....	6
图 8: 产地炼焦煤价格 (元/吨) .....	6
图 9: 国际炼焦煤价格 (美元/吨) .....	6
图 10: 布伦特原油价格 (元/桶) .....	7
图 11: 国际天然气与煤价对比 (美元/百万英热) .....	7
图 12: 环渤海四港区调入量 (万吨) .....	7
图 13: 环渤海四港区调出量 (万吨) .....	7
图 14: 环渤海四港区锚地船舶 (艘) .....	8
图 15: 环渤海四港区煤炭库存 (万吨) .....	8
图 16: 国内主要航线平均海运费 (元/吨) .....	8
图 17: 澳洲-中国海运费 (美元/吨) .....	8

## 1. 本周行情回顾

上证指数本周报收 3064.07 点,较上周下跌 67.88 点, 跌幅 2.17%。成交金额为 1.59 万亿元, 较上周上涨 0.02 万亿元, 涨幅 1.42%。煤炭板块本周指数报收 2589.19 点, 较上周上涨 1.81 点, 涨幅 0.07%。成交金额为 229.80 亿元, 较上周增加 65.98 亿元, 涨幅 40.28%。

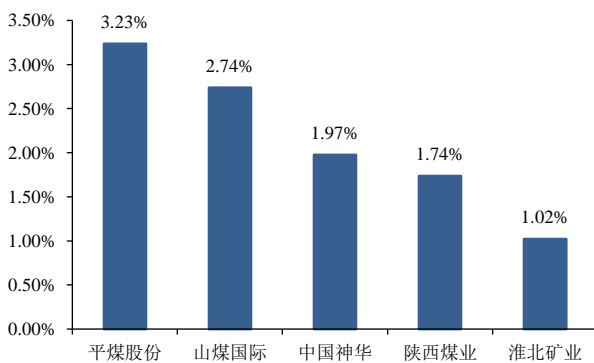
图1: 上证综指及煤炭指数表现



数据来源: Wind, 东吴证券研究所

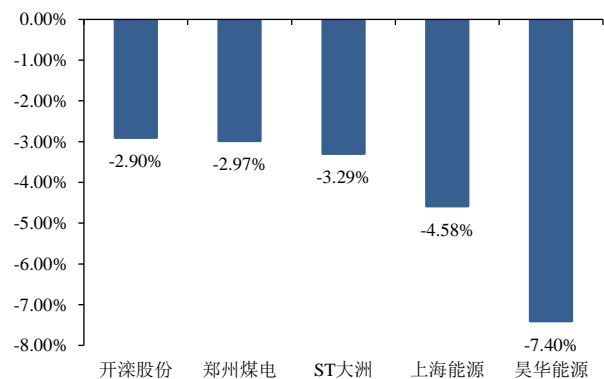
个股方面, 本周涨幅前三的公司为平煤股份 (+3.23%)、山煤国际 (+2.74%)、中国神华 (+1.97%), 跌幅前三的公司为昊华能源 (-7.40%)、上海能源 (-4.58%)、ST 大洲 (-3.29%)。

图2: 本周涨跌幅前五公司 (%)



数据来源: wind, 东吴证券研究所

图3: 本周涨跌幅后五公司 (%)



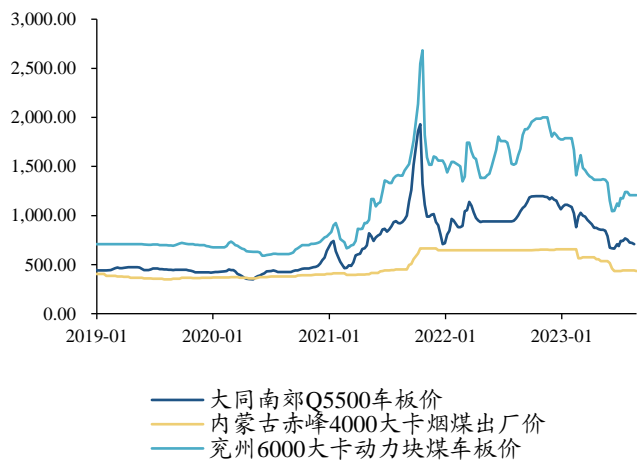
数据来源: wind, 东吴证券研究所

## 2. 产地动力煤价格稳中有跌

**产地动力煤价格稳中有跌。**截至8月16日，大同南郊5500大卡动力煤车板含税价环比下跌10元/吨，报收710元/吨；截至8月16日，内蒙古赤峰4000大卡动力煤车板含税价环比下跌5元/吨，报收435元/吨；截至8月25日，兖州6000大卡动力煤车板含税价环比持平，报收1207元/吨。

**港口动力煤价格环比下跌：**截至8月25日，秦皇岛港口5500大卡动力煤平仓价环比上涨16元/吨，报收818元/吨。

图4：产地动力煤价格（元/吨）



数据来源：中国煤炭市场网，东吴证券研究所

图5：港口动力煤价格（元/吨）

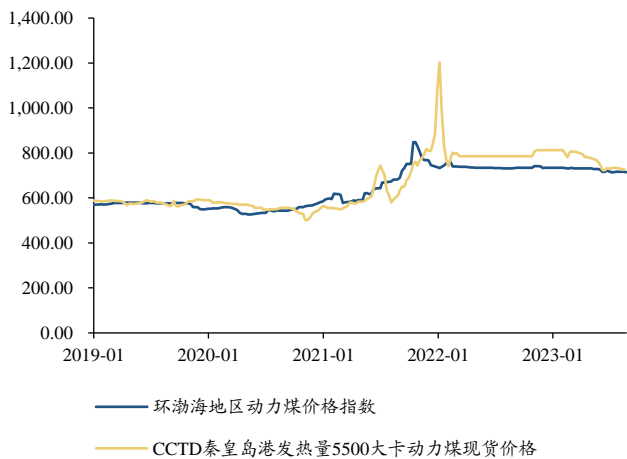


数据来源：wind，东吴证券研究所

**动力煤价格指数环比下跌：**截至8月23日，环渤海地区动力煤价格指数环比下跌1元/吨，报收715元/吨；截至8月18日，CCTD秦皇岛港发热量5500大卡动力煤价格环比下跌5元/吨，报收726元/吨。

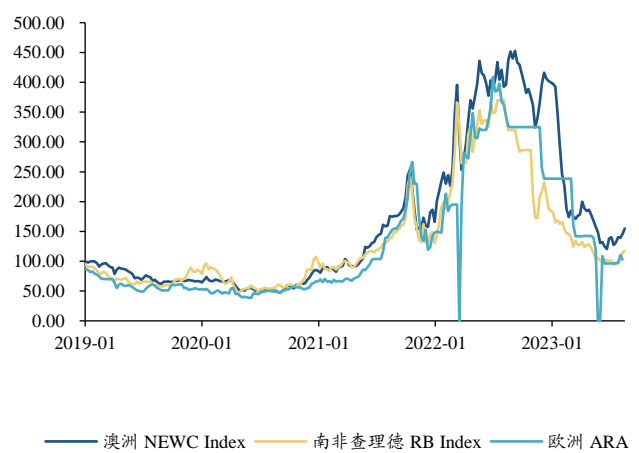
**国际动力煤价格指数环比上涨：**截至8月18日，澳大利亚纽卡斯尔港NEWC煤炭价格指数环比上涨8.94美元/吨，报收154.71美元/吨；截至8月18日，南非理查德RB煤炭价格指数环比上涨2.85美元/吨，报收117.3美元/吨；截至8月18日，欧洲三港ARA煤炭价格指数环比持平，报收113.50美元/吨。

图6: 动力煤指数价格 (元/吨)



数据来源: 中国煤炭市场网, 东吴证券研究所

图7: 国际动力煤价格 (美元/吨)



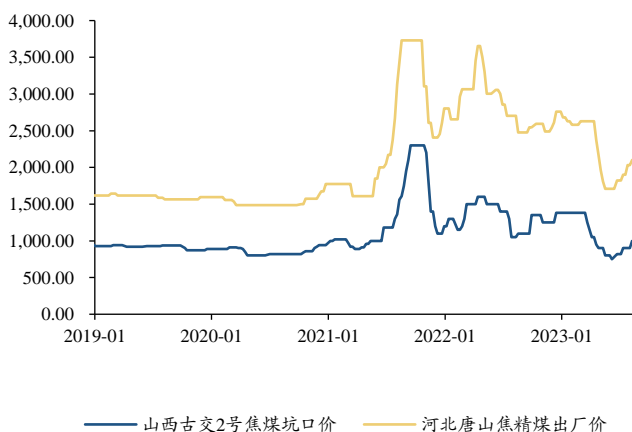
数据来源: wind, 东吴证券研究所

### 3. 产地炼焦煤价格环比持平

**产地炼焦煤价格环比上涨:** 截至8月18日, 山西古交2号焦煤坑口含税价环比持平, 报收1000元/吨; 截至8月18日, 河北唐山焦精煤车板价环比持平, 报收2100元/吨。

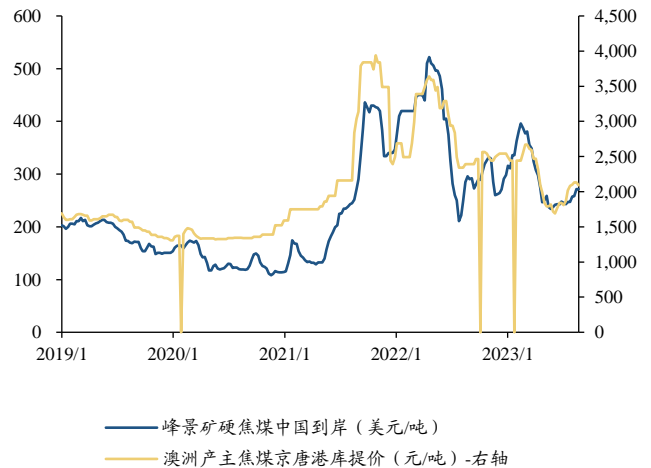
**国际炼焦煤价格稳中有跌:** 截至8月25日, 澳洲峰景煤矿硬焦煤中国到岸不含税价环比持平, 报价272美元/吨; 截至8月25日, 澳洲产主焦煤京唐港库提价环比下跌20元/吨, 报价2090元/吨。

图8: 产地炼焦煤价格 (元/吨)



数据来源: 中国煤炭市场网, 东吴证券研究所

图9: 国际炼焦煤价格 (美元/吨)



数据来源: wind, 东吴证券研究所

#### 4. 国际原油价格环比下跌

**布伦特原油期货价格环比下跌：**截至8月25日，布伦特原油期货结算价环比下跌0.32美元/桶至84.48美元/桶，跌幅0.38%。

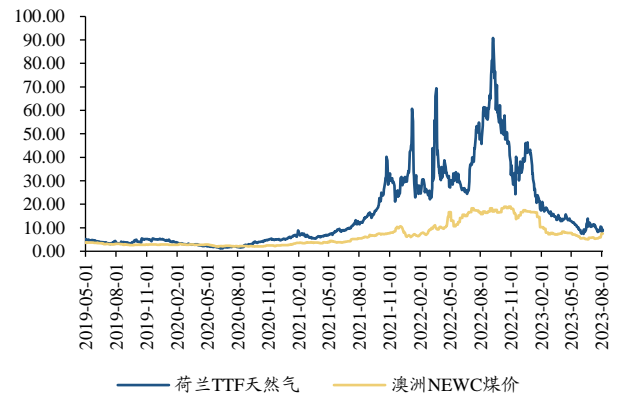
**荷兰TTF天然气价格环比上涨：**截至8月23日，荷兰TTF天然气价格环比下跌0.3美元/百万英热至11.58美元/百万英热，跌幅2.52%。

图10: 布伦特原油价格 (元/桶)



数据来源: wind, 东吴证券研究所

图11: 国际天然气与煤价对比 (美元/百万英热)

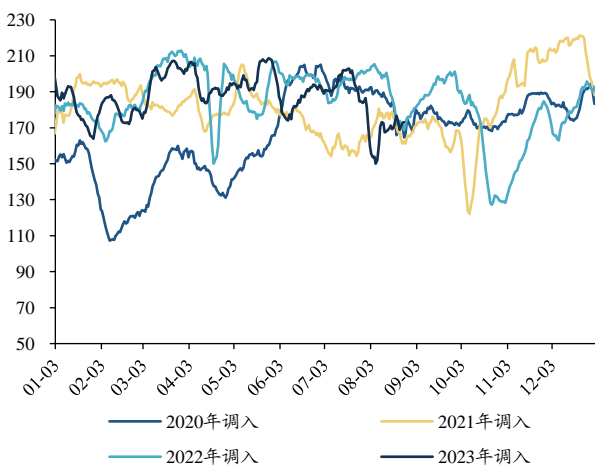


数据来源: wind, 东吴证券研究所

#### 5. 环渤海港口库存环比减少

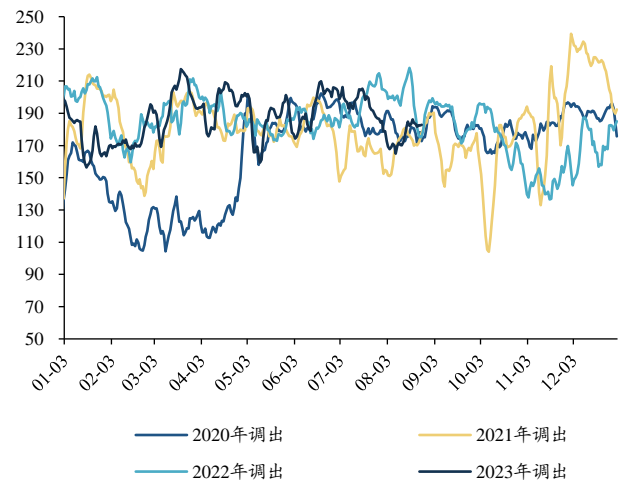
**环渤海四港区煤炭调入量增加、调出量减少：**截至8月25日，当周环渤海四港区日均调入量173.13万吨，环比上周增加3.24万吨，增幅1.91%；截至8月25日，日均调出量182.79万吨，环比上周减少0.56万吨，减幅0.30%。

图12: 环渤海四港区调入量 (万吨)



数据来源: 中国煤炭市场网, 东吴证券研究所

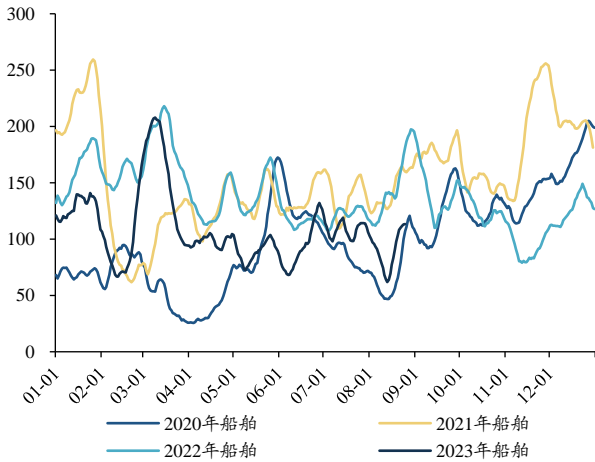
图13: 环渤海四港区调出量 (万吨)



数据来源: 中国煤炭市场网, 东吴证券研究所

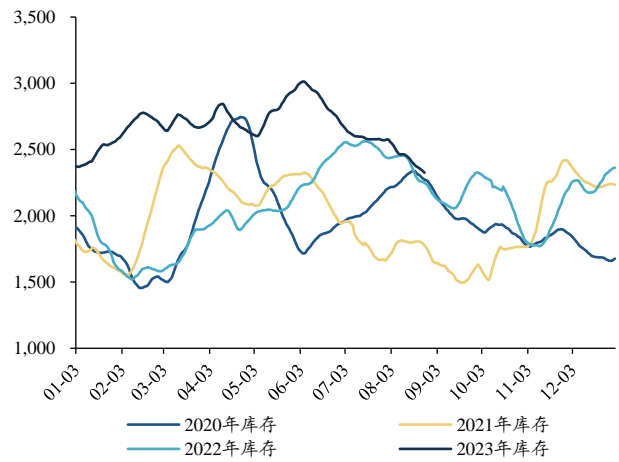
**环渤海港口煤炭库存环比减少:**截至8月25日,环渤海四港口库存2325.57万吨,环比上周减少63.64万吨,减幅2.66%。

图14: 环渤海四港区锚地船舶(艘)



数据来源: 中国煤炭市场网, 东吴证券研究所

图15: 环渤海四港区煤炭库存(万吨)



数据来源: 中国煤炭市场网, 东吴证券研究所

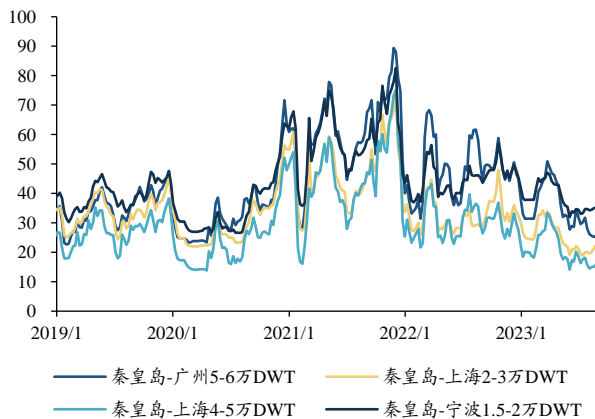
**环渤海四港区锚地船舶数量环比增加:**截至8月25日,当周环渤海四港日均锚地船舶共113艘,环比上周增加22艘,增幅24.65%。

## 6. 国内海运费环比上涨

**国内海运费环比上涨:**截至8月25日,国内主要航线平均海运费较上周环比上涨0.73元/吨,报收25.80元/吨,涨幅2.93%。

**国际海运费环比持平:**截至8月24日,澳洲纽卡斯尔港-中国青岛港煤炭海运费(巴拿马型)较上周环比下跌1.0美元/吨,报收12.50美元/吨。

图16: 国内主要航线平均海运费(元/吨)



数据来源: wind, 东吴证券研究所

图17: 澳洲-中国海运费(美元/吨)



数据来源: wind, 东吴证券研究所



## 7. 风险提示

- 1、下游经济恢复进度不及预期，导致电力及钢铁需求不及预期，进而对动力煤及焦煤价格形成不利影响；
- 2、保供力度强于预期，导致煤炭供给超预期，造成煤价大幅下跌。

## 免责声明

东吴证券股份有限公司经中国证券监督管理委员会批准,已具备证券投资咨询业务资格。

本研究报告仅供东吴证券股份有限公司(以下简称“本公司”)的客户使用。本公司不会因接收人收到本报告而视其为客户。在任何情况下,本报告中的信息或所表述的意见并不构成对任何人的投资建议,本公司及作者不对任何人因使用本报告中的内容所导致的任何后果负任何责任。任何形式的分享证券投资收益或者分担证券投资损失的书面或口头承诺均为无效。

在法律许可的情况下,东吴证券及其所属关联机构可能会持有报告中提到的公司所发行的证券并进行交易,还可能为这些公司提供投资银行服务或其他服务。

市场有风险,投资需谨慎。本报告是基于本公司分析师认为可靠且已公开的信息,本公司力求但不保证这些信息的准确性和完整性,也不保证文中观点或陈述不会发生任何变更,在不同时期,本公司可发出与本报告所载资料、意见及推测不一致的报告。

本报告的版权归本公司所有,未经书面许可,任何机构和个人不得以任何形式翻版、复制和发布。经授权刊载、转发本报告或者摘要的,应当注明出处为东吴证券研究所,并注明本报告发布人和发布日期,提示使用本报告的风险,且不得对本报告进行有悖原意的引用、删节和修改。未经授权或未按要求刊载、转发本报告的,应当承担相应的法律责任。本公司将保留向其追究法律责任的权利。

## 东吴证券投资评级标准

投资评级基于分析师对报告发布日后 6 至 12 个月内行业或公司回报潜力相对基准表现的预期(A 股市场基准为沪深 300 指数,香港市场基准为恒生指数,美国市场基准为标普 500 指数,新三板基准指数为三板成指(针对协议转让标的)或三板做市指数(针对做市转让标的)),具体如下:

公司投资评级:

- 买入: 预期未来 6 个月个股涨跌幅相对基准在 15%以上;
- 增持: 预期未来 6 个月个股涨跌幅相对基准介于 5%与 15%之间;
- 中性: 预期未来 6 个月个股涨跌幅相对基准介于-5%与 5%之间;
- 减持: 预期未来 6 个月个股涨跌幅相对基准介于-15%与-5%之间;
- 卖出: 预期未来 6 个月个股涨跌幅相对基准在-15%以下。

行业投资评级:

- 增持: 预期未来 6 个月内,行业指数相对强于基准 5%以上;
- 中性: 预期未来 6 个月内,行业指数相对基准-5%与 5%;
- 减持: 预期未来 6 个月内,行业指数相对弱于基准 5%以上。

我们在此提醒您,不同证券研究机构采用不同的评级术语及评级标准。我们采用的是相对评级体系,表示投资的相对比重建议。投资者买入或者卖出证券的决定应当充分考虑自身特定状况,如具体投资目的、财务状况以及特定需求等,并完整理解和使用本报告内容,不应视本报告为做出投资决策的唯一因素。

东吴证券研究所  
 苏州工业园区星阳街 5 号  
 邮政编码: 215021  
 传真: (0512) 62938527  
 公司网址: <http://www.dwzq.com.cn>