

新股申购策略

2012 年 5 月 23 日 星期三

本期新股发行数据及首日价格区间预测

公司简称	福建金森
股票代码	002679
申购代码	002679
发行价格（元）	12.00
发行后市盈率（倍）	43.80
最近一个月行业平均 PE（倍）	36.44
发行总数（万股）	3468
网上发行量（万股）	1728
网上申购上限（万股）	1.7
网上申购下限（股）	500
上限金额（万元）	20.4
申购日	2012-5-23
资金解冻日	2012-5-28
主营业务	森林培育营造，森林保有管护，木材生产销售
预测首日价格区间（元）	13.2 – 15.4
预测首日收盘涨幅（%）	10% – 28.33%

以上基础数据来自于WIND资讯

一、本期新股发行概况和首日价格区间分析

福建金森(002679):

发行方式: 网下询价配售 50%

网上定价发行 50%

保荐机构: 红塔证券

发行后总股本: 13868 万股

公开发行数量: 3468 万股

所属行业: 林业

发行前主要财务数据:

2010 年 EPS (元): 0.38

2011 年 EPS (元): 0.45

发行后摊薄 EPS (元): 0.34

每股净资产 (元): 1.97

净资产收益率 (%): 22.76

资产负债率 (%): 45.62

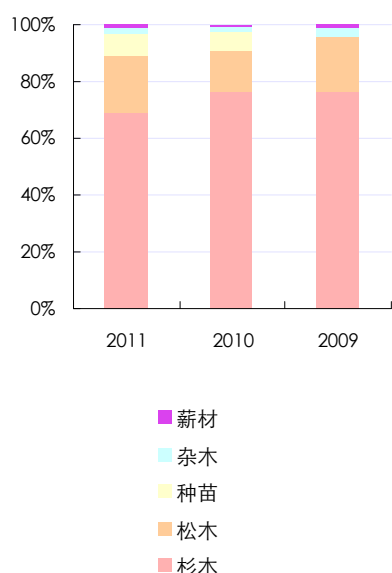
发行前主要股东和持股比例:

福建省将乐县林业总公司 97%

将乐县林业科技推广中心 2.73%

福建省将乐县物资总公司 0.27%

主营业务收入构成:



数据来源: Wind

基本情况: 公司主营森林培育营造, 森林保有管护, 木材生产销售。公司现时经营的森林资源位于福建(闽北)杉木中心产区, 是全国杉木商品材的最重要产区之一, 自然条件优越, 公司林区山地丘陵坡度平缓, 易采度高, 采伐成本相对较低。公司经营的森林资源面积达 44.19 万亩、林木蓄积量 362.07 万立方米。

竞争优势: 1、拥有成熟的林木资源: 公司经营森林资源面积 44.19 万亩, 其中近熟林、成熟林面积占 66%, 林地单位森林蓄积量为 8.19m³/亩, 高于全国平均水平(4.68 m³/亩)和福建水平(4.21 m³/亩)。人工林面积占比为 52%(其余为天然林), 由于天然林的采伐限额逐年减少, 其采伐指标可由人工林替代。2、林种结构较好: 公司林种结构主要包括: 杉木林/马尾松林/阔叶林, 分别占蓄积量的 30%/53%/10%。杉木和马尾松木的下游为家具制造业, 近年来需求量不断上升。受政府采伐限额的影响, 国内杉木和马尾松木的供给偏紧, 又无法通过进口增加供给(中国是杉木和马尾松木主产国), 价格呈上涨趋势。3、采伐成本较低: 公司林区山地丘陵坡度平缓, 易采度高, 采伐成本相对较低。育林基金征收率仅 10%(按木材销售收入比例), 60%返还企业(实际缴纳 4%)。这是公司毛利率相对较好的重要因素之一。

募集资金项目: 公司此次募集资金主要投向: 公司商品材基地建设林木资源资产并购项目。项目达产后, 公司的林权面积将由目前的 44.19 万亩增加到 55.86 万亩。将有效整合分散的森林资源, 提高单位产出, 有效增加公司的木材产量, 缓解市场供需矛盾, 同时亦可推进公司林产品的多元化发展。有利于提升林木资源的质量, 更充分地发挥林木资源的各项功能, 涵养水源、保持水土, 提高森林生产力, 实现森林“越采越多、越采越好、永续利用”的生态森林经营。

未来盈利预测: 公司 2011 年销售收入和净利润分别达 1.28 亿元和 4665.7 万元, 2009-2011 三年复合增长率分别为 23.3%和 21%, 但近三年同比增速呈回落态势。近三年公司销售毛利率保持较高水平, 分别为 73.31%、78.46%和 76.58%, 主要是木材价格持续上涨所致。预计 2012-2014 年公司归属于母公司股东的净利润分别增长 29%、20%和 13%, 按摊薄后每股收益依次为 0.44 元、0.52 元和 0.59 元。

上市首日价格区间: 目前 A 股市场中林业上市公司包括中福实业、吉林森工、永安林业等, 2012 年动态平均 PE 为 35 倍, 考虑到公司行业地位及盈利能力等综合因素, 结合目前的 market 环境和新股上市首日表现综合分析, 按预测的 2012 年每股收益给予公司上市首日估值区间为 30-35 倍, 对应的首日上市价格为 13.2-15.4 元, 公司发行价格为 12 元, 则首日涨幅为 10%-28.33%。

二、申购策略

从已公布的发行公告看，本周 IPO 市场共有 8 只新股发行，周一至周五天天都有发行，分为两个申购周期，其中周一至周三为一个申购周期，周四、周五为一个申购周期。本周新股全部采用新办法发行，网上、网下发行原则上各为 50%，且网下发行的新股不再锁定 3 个月时间。

股票代码	股票简称	发行总数 (万股)	网上发行 (万股)	发行价格 (元)	发行后 PE (2011)	最近一个月行业 平均 PE (倍)	申购 日期	资金 解冻日
002678	珠江钢琴	4800	2400	13.50	44.63	40.41	12-05-21(周一)	5月24日
300323	华灿光电	5000	2500	20.00	34.42	34.10	12-05-22(周二)	5月25日
300325	德威新材	2000	1000	17.00	25.37	26.81	12-05-22(周二)	5月25日
002679	福建金森	3468	1728	12.00	43.80	36.44	12-05-23(周三)	5月28日
300324	旋极信息	1400	700		因故推迟		12-05-23(周三)	5月28日
300320	海达股份	1667	834				12-05-24(周四)	5月29日
002680	黄海机械	2000	1000				12-05-25(周五)	5月30日
002681	奋达科技	3750	1875				12-05-25(周五)	5月30日
300322	硕贝德	2335	1165				12-05-28(周一)	5月31日
601965	中国汽研	19200	9600				12-05-30(周三)	6月4日

本期原定发行 2 只新股，但其中创业板新股旋极信息提示性公告显示：公司受朗科科技起诉影响推迟至 5 月 25 日询价。另 1 只中小板新股福建金森发行规模为 3468 万股，融资规模 4.16 亿元，网上融资额 2.07 亿元。机构投资者初步询价报价不低于本次发行价格的所有有效报价对应的累计拟申购数量之和为 73,225 万股，是网下拟发行数量的 42.08 倍，此数据显示机构投资者参与网下申购非常踊跃。

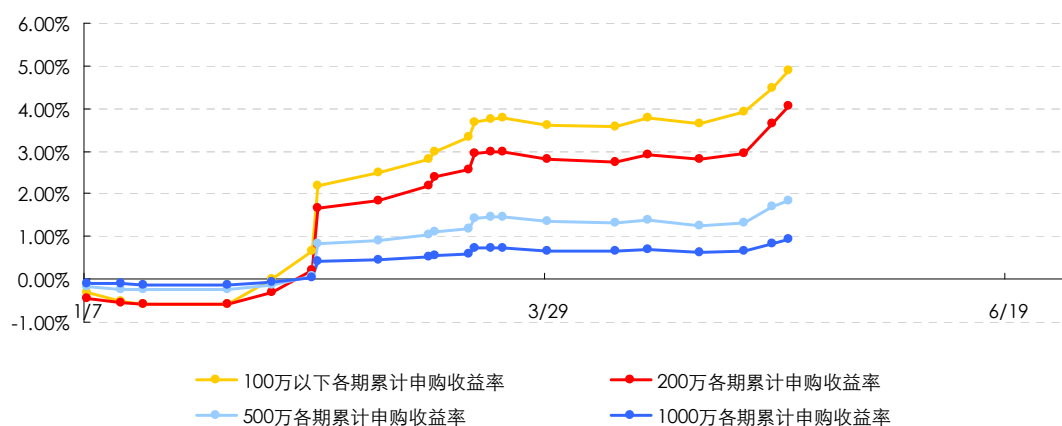
福建金森主营森林培育营造，森林保有管护，木材生产销售，为福建省林业产业化龙头，核心优势为林木资源强、树种结构好和采伐成本低。从盈利能力来看，公司综合毛利率一直保持在较高水平并在行业中处于领先水平，近三年分别为 73.31%、78.46%和 76.58%，主要是木材价格持续上涨所致。公司预期成长性一般，2012-2014 年净利润年复合增长率为 20.41%。从公司的发行公告中我们可以看到，新规则实施后，网下机构投资者参与申购的热情明显增加，与此同时也带动了发行市盈率的提升，因此近期参与网上申购需要结合公司的基本面对二级市场参与新股的申购。本期新股发行估值偏高，但绝对价格仍属偏低，且机构投资者申购踊跃，公司盈利能力强，因此建议投资者参与申购，满额申购 20.4 万元。

股票代码	股票简称	申购建议	理由
002679	福建金森	参与申购	融资规模较小，盈利能力强，机构网下参与踊跃

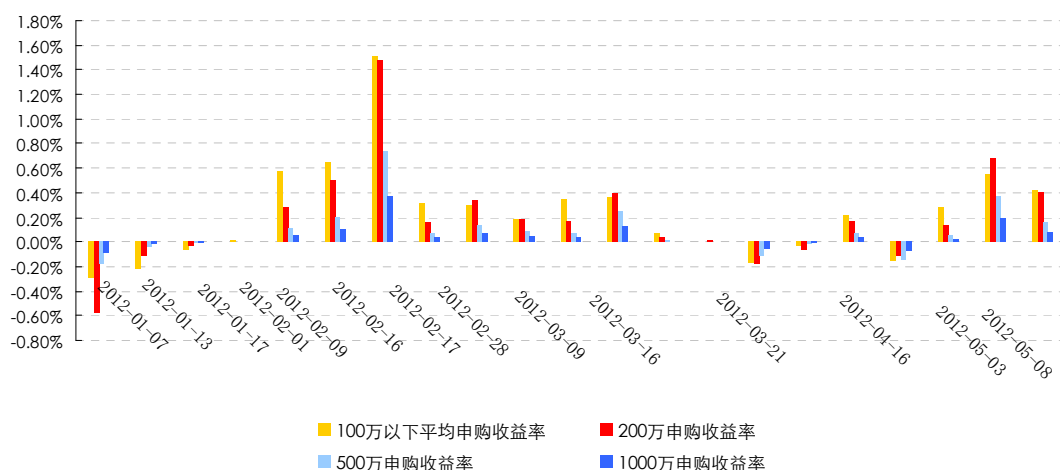
三、统计回顾

根据投资者不同的资金规模，按照 100 万以下资金、200 万、500 万、1000 万设定 4 个模拟帐户参与网上新股申购，分别根据不同资金量计算出各期新股平均收益率继而计算出每一期的累计申购收益率。（注：实际申购过程中，所取得的申购收益率为投资者的自身中签率与卖出价格所决定，预计与模拟申购收益率有一定差异）。

2012 年新股累计申购收益率



2012 年各期新股申购收益率



2012 年新股网上申购收益率

申购日期	上市日期	股票代码	股票简称	首日收盘价	网上中签率	每中一签约(万元)	网上申购收益率	网上申购年化收益率	上市首日涨幅
2012-05-10	2012-05-21	603366	日出东方	20.06	1.607%	134	-0.108%	-7.857%	-6.70%
2012-05-04	2012-05-18	603002	宏昌电子	8.56	0.355%	101	0.489%	35.705%	137.78%
2012-05-03	2012-05-11	300317	珈伟股份	13.03	0.698%	79	0.129%	9.403%	18.45%
2012-05-02	2012-05-11	300316	晶盛机电	34.88	8.748%	19	0.498%	36.381%	5.70%
2012-05-02	2012-05-11	300315	掌趣科技	24.00	0.826%	97	0.413%	30.149%	50.00%
2012-04-25	2012-05-07	603333	明星电缆	11.67	1.848%	50	0.353%	18.387%	19.08%
2012-04-25	2012-05-08	300312	邦讯技术	22.96	3.121%	32	0.462%	24.085%	14.80%
2012-04-25	2012-05-07	002674	兴业科技	12.65	2.142%	28	0.116%	6.050%	5.42%
2012-04-24	2012-05-08	300314	戴维医疗	29.90	1.341%	75	0.664%	80.762%	49.50%
2012-04-23	2012-05-03	002673	西部证券	14.50	1.272%	34	0.848%	103.173%	66.67%
2012-04-19	2012-05-03	603123	翠微股份	14.08	0.911%	99	0.514%	37.537%	56.44%
2012-04-18	2012-04-26	603001	奥康国际	23.65	15.316%	17	-1.111%	-81.115%	-7.25%
2012-04-18	2012-04-27	603000	人民网	34.72	1.504%	133	1.107%	80.807%	73.60%
2012-04-18	2012-04-26	002671	龙泉股份	21.26	3.322%	32	0.041%	3.002%	1.24%
2012-04-17	2012-04-26	002672	东江环保	41.45	7.823%	27	-0.282%	-34.309%	-3.60%
2012-04-17	2012-04-25	300313	天山生物	15.40	0.913%	71	0.169%	20.507%	18.46%
2012-04-16	2012-04-25	300311	任子行	15.72	0.667%	112	0.032%	3.895%	4.80%
2012-04-16	2012-04-25	300310	宜通世纪	19.80	0.996%	85	0.164%	19.959%	16.47%
2012-04-09	2012-04-23	601388	怡球资源	15.14	1.691%	77	0.278%	33.868%	16.46%
2012-04-06	2012-04-16	002670	华声股份	8.92	0.508%	72	0.113%	8.230%	22.19%
2012-04-05	2012-04-16	002669	康达新材	13.50	0.500%	120	0.063%	4.563%	12.50%
2012-03-28	2012-04-16	002668	奥马电器	13.55	0.732%	75	0.170%	7.742%	23.18%
2012-03-27	2012-04-11	601012	隆基股份	19.75	2.086%	101	-0.124%	-15.107%	-5.95%
2012-03-27	2012-04-10	300309	吉艾科技	30.80	1.223%	127	-0.008%	-0.960%	-0.65%
2012-03-26	2012-04-10	300308	中际装备	21.80	0.376%	266	0.034%	4.117%	9.00%
2012-03-21	2012-03-29	300306	远方光电	40.62	1.729%	130	-0.168%	-12.285%	-9.73%

请务必阅读正文后的免责声明部分

2012-03-21	2012-03-29	002667	鞍重股份	22.63	0.638%	196	-0.060%	-4.415%	-9.48%
2012-03-20	2012-03-29	300307	慈星股份	30.22	1.441%	121	-0.197%	-23.944%	-13.66%
2012-03-19	2012-03-29	300305	裕兴股份	35.07	0.945%	222	-0.156%	-18.971%	-16.50%
2012-03-15	2012-03-27	002665	首航节能	29.19	1.038%	149	-0.056%	-4.101%	-5.41%
2012-03-14	2012-03-27	002666	德联集团	18.50	0.486%	175	0.043%	3.130%	8.82%
2012-03-13	2012-03-21	300304	云意电气	22.50	0.889%	124	0.020%	2.458%	2.27%
2012-03-13	2012-03-21	300302	同有科技	27.10	0.406%	259	0.118%	14.349%	29.05%
2012-03-12	2012-03-21	300301	长方照明	21.31	0.558%	179	0.037%	4.447%	6.55%
2012-03-09	2012-03-19	300303	聚飞光电	28.67	0.427%	292	0.063%	4.576%	14.68%
2012-03-08	2012-03-19	300299	富春通信	23.36	0.320%	250	0.147%	10.746%	46.00%
2012-03-07	2012-03-19	300300	汉鼎股份	22.35	0.794%	113	0.192%	14.007%	24.17%
2012-03-06	2012-03-19	300298	三诺生物	34.37	1.339%	104	0.248%	30.167%	18.52%
2012-03-07	2012-03-16	002660	茂硕电源	24.50	1.079%	86	0.350%	25.546%	32.43%
2012-03-06	2012-03-16	002663	普邦园林	39.00	1.324%	113	0.397%	48.326%	30.00%
2012-03-05	2012-03-16	002664	信质电机	22.50	0.894%	89	0.363%	44.188%	40.63%
2012-03-05	2012-03-16	002661	克明面业	27.00	1.127%	93	0.322%	39.177%	28.57%
2012-03-05	2012-03-15	300297	蓝盾股份	30.98	0.543%	147	0.508%	61.853%	93.63%
2012-03-05	2012-03-15	300296	利亚德	24.98	0.970%	82	0.544%	66.237%	56.13%
2012-03-01	2012-03-15	300295	三六五网	59.40	1.044%	163	0.780%	56.935%	74.71%
2012-03-02	2012-03-09	002659	中泰桥梁	15.80	0.477%	106	0.269%	19.651%	56.44%
2012-02-29	2012-03-09	002662	京威股份	21.38	1.320%	76	0.091%	6.649%	6.90%
2012-02-29	2012-03-09	002658	雪迪龙	26.90	1.091%	94	0.340%	24.813%	31.16%
2012-02-15	2012-03-09	601800	中国交建	6.66	1.281%	42	0.299%	21.820%	23.33
2012-02-29	2012-03-08	300294	博雅生物	38.80	0.521%	240	0.288%	20.994%	55.20%
2012-02-28	2012-03-08	300293	蓝英装备	32.20	0.478%	260	0.143%	17.353%	29.84%
2012-02-21	2012-02-29	300292	吴通通讯	20.31	0.299%	200	0.207%	25.192%	69.25%
2012-02-20	2012-02-28	002657	中科金财	40.06	0.361%	304	0.296%	36.056%	82.09%
2012-02-17	2012-02-28	002656	卡奴迪路	34.99	1.441%	96	0.373%	27.206%	25.86%
2012-02-10	2012-02-23	601929	吉视传媒	13.12	2.330%	30	2.037%	148.707%	87.43%
2012-02-10	2012-02-20	601231	环旭电子	11.63	1.464%	52	0.776%	56.670%	53.03%
2012-02-09	2012-02-17	002655	共达电声	14.73	0.793%	69	0.269%	19.630%	33.91%
2012-02-06	2012-02-17	002654	万润科技	16.42	0.540%	111	0.199%	24.200%	36.83%
2012-02-08	2012-02-16	300290	荣科科技	17.52	0.714%	78	0.412%	30.072%	57.70%
2012-02-08	2012-02-16	300289	利德曼	16.51	2.289%	28	0.618%	45.116%	27.00%
2012-02-08	2012-02-16	300288	朗玛信息	40.96	2.295%	49	1.894%	138.269%	82.53%
2012-02-07	2012-02-16	601515	东风股份	15.97	1.944%	68	0.408%	49.633%	20.98%
2012-02-01	2012-02-09	300291	华录百纳	55.46	4.61%	49	1.072%	78.225%	23.24%
2012-01-16	2012-02-01	300287	飞利信	15.65	1.535%	49	0.067%	8.093%	4.33%
2012-01-11	2012-01-19	002652	扬子新材	13.06	0.456%	111	0.134%	9.756%	29.31%
2012-01-09	2012-01-17	002653	海思科	19.02	3.141%	32	-0.154%	-18.726%	-4.90%
2012-01-06	2012-01-16	601313	江南嘉捷	10.99	4.593%	27	-0.522%	-38.126%	-11.37%
2012-01-04	2012-01-13	300286	安科瑞	35.12	1.137%	132	0.194%	14.166%	17.07%
2012-01-04	2012-01-13	300285	国瓷材料	26.49	1.626%	80	0.031%	2.237%	1.88%
2011-12-28	2012-01-10	300283	温州宏丰	28.11	2.314%	43	0.938%	48.927%	40.55%

2011-12-27	2012-01-10	300284	苏交科	13.04	1.146%	58	-0.022%	-2.726%	-1.95%
2011-12-26	2012-01-06	002651	利君股份	20.78	1.488%	84	-0.251%	-30.560%	-16.88%
2011-12-26	2012-01-06	002650	加加食品	22.10	3.703%	41	-0.975%	-118.640%	-26.33%
2011-12-26	2012-01-06	002649	博彦科技	19.93	0.700%	157	-0.066%	-8.013%	-9.41%

四、使用说明

- ✧ 《新股申购策略》主要适合于风险承受力较低，追求较稳健收益的一级市场投资者。
- ✧ 《新股申购策略》遵循分析各只新股的基本面、发行概况，并结合发行时二级市场所处环境等因素相结合原则，揭示投资机会及投资风险。
- ✧ 《新股申购策略》根据不同申购资金规模模拟申购收益率。但实际申购中所取得的申购收益率为投资者的自身中签率与卖出价格所决定，预计与模拟申购收益率有一定差异。
- ✧ 《新股申购策略》中新股申购收益率计算方法：上市当日收盘价涨幅×网上中签率。

附：产品经理介绍

钱志华，证书编号：S0130611010480



从事证券行业16年，有丰富的工作经验，取得全部证券从业资格、投资咨询执业资格。现就职于投资顾问部武汉分部，一直从事投研产品的分析和制作工作，具备较强的数据分析能力和对资讯敏锐的洞察力，较强的学习能力及创新能力，诚实守信，具有奉献精神。现任《新股申购策略》产品经理，负责编辑制作《新股申购策略》报告，在市场上处于领先水平，赢得了较好的口碑，是投资者进行申购决策的有力参考。

联系电话：027-87846620 联系邮件：qianzhihua@chinastock.com.cn

免责声明

本投顾产品由中国银河证券股份有限公司（以下简称银河证券）投资顾问部在证监会《证券投资顾问业务暂行规定》等相关法律法规指引下制作而成，仅供银河证券的特定客户（以下简称客户）使用，无意针对或打算违反任何地区、国家、城市或其它法律管辖区域内的法律法规。

除非另有说明，所有本投顾产品的版权属于银河证券。未经银河证券事先书面授权许可，任何机构或个人不得更改或以任何方式发送、传播或复印本投顾产品。

本投顾产品中的信息均来源于公开资料及合法获得的相关内部外部资料（包括但不限于交易数据、上市公司公告、公开证券新闻、银河证券或其他证券公司及证券投资咨询机构的证券研究报告及数据库等），银河证券对该等信息的准确性、完整性或可靠性、及时性不作任何保证。银河证券不对因使用此资料的信息而引致的损失承担任何责任。

本投顾产品可能附带其它网站的地址或超级链接，对于可能涉及的银河证券网站以外的地址或超级链接，银河证券不对其内容负责。本投顾产品提供这些地址或超级链接的目的纯粹是为了客户使用方便，链接网站的内容不构成本投顾产品的任何部份，客户需自行承担浏览这些网站的费用或风险。

银河证券认为本投顾产品所载内容及观点客观公正，但不担保其内容的准确性或完整性。对非因银河证券重大过失而产生的本投顾产品内容错漏，以及投资者因依赖本投顾产品进行投资决策而导致的财产损失，银河证券不承担法律责任。

本投顾产品所载的全部内容仅提供给客户做参考之用，辅助客户作出投资决策，并不构成对客户的直接投资建议，亦并非作为买卖、认购证券或其它金融工具的邀请或保证。客户不应单纯依靠本投顾产品而取代个人的独立判断，亦不应认为本投顾产品可以取代自己的独立判断。如有需要，投资者可向银河证券投资顾问咨询并独立谨慎决策。

投资者在做投资决策前需了解到以下风险：投资者阅读本投顾产品或接受银河证券投资顾问服务后需自主作出投资决策并独立承担投资风险；银河证券及其投资顾问提供的证券投资顾问服务不能确保投资者获得盈利或本金不受损失；银河证券投资顾问部对投顾产品内容实行适当性原则管理，投顾产品将声明适用客户属性，客户应当详细阅读本投顾产品的风险声明，做出与自身风险承受能力相匹配的投资决策。

本投顾产品所载内容反映的是银河证券在最初发表本投顾产品日期当日的判断，银河证券可发出其它与本投顾产品所载内容不一致或有不同结论的投顾产品，但银河证券没有义务和责任去及时更新本投顾产品涉及的内容并通知客户。银河证券不对因客户使用本投顾产品而导致的损失负任何责任。

银河证券在法律允许的情况下可参与、投资或持有本投顾产品涉及的证券或参与本投顾产品所提及的公司的金融交易，亦可向有关公司提供或获取服务。银河证券的一位或多位董事、高级职员或/和员工可能担任本投顾产品所提及的公司的董事。银河证券可能与本投顾产品涉及的公司之间存在业务关系，并无需事先或在获得业务关系后通知客户。

银河证券无需因接收人收到本投顾产品而视其为客户。本投顾产品是发送给银河证券特定客户的，属于机密材料。

银河证券有权在发送本投顾产品前使用本投顾产品所涉及的研究或分析内容。

所有在本投顾产品中使用的商标、服务标识及标记，除非另有说明，均为银河证券的商标、服务标识及标记。

银河证券版权所有并保留一切权利。