

新股申购策略

2012 年 7 月 6 日 星期五

本期新股发行数据及首日价格区间预测

公司简称	喜临门
股票代码	603008
申购代码	732008
发行价格（元）	12.50
发行后市盈率（倍）	29.87
最近一个月行业平均 PE（倍）	28.80
发行总数（万股）	5250
网上发行量（万股）	2620
网上申购上限（万股）	2.6
网上申购下限（股）	1000
上限金额（万元）	32.5
申购日	2012-7-6
资金解冻日	2012-7-11
主营业务	床垫、软床及其他家具产品的设计研发、生产和销售
预测首日价格区间（元）	11.97 – 14.82
预测首日收盘涨幅（%）	– 4.24% – 18.56%

以上基础数据来自于WIND资讯

一、本期新股发行概况和首日价格区间分析

喜临门(603008):

发行方式: 网下询价配售 50%
网上定价发行 50%

保荐机构: 中信证券

发行后总股本: 21050 万股

公开发行数量: 5250 万股

所属行业: 家具制造业

发行前主要财务数据:

2010 年 EPS (元): 0.53

2011 年 EPS (元): 0.56

发行后摊薄 EPS (元): 0.42

每股净资产 (元): 2.11

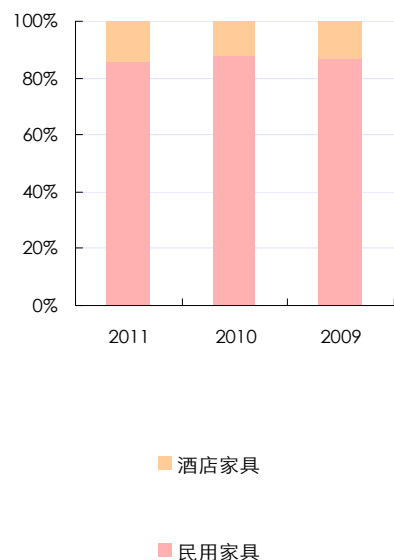
净资产收益率 (%): 26.48

资产负债率 (%): 49.52

发行前主要股东和持股比例:

绍兴华易投资	47.62%
金石投资	4.76%
李伟	4.76%
广州宏德投资	4.76%

主营业务收入构成:



数据来源: Wind

基本情况: 公司成立以来一直专注于床垫、软床及其他家具产品的设计研发、生产和销售。公司的产品分为民用家具和酒店家具, 其中民用家具主要为床垫、软床及配套产品。公司旗下三大品牌“喜临门”、“法诗曼”和“SLEEMON”, “喜临门”和“法诗曼”主要应用于床垫和软床系列产品, “SLEEMON”主要应用于软床及配套家具。

竞争优势: 1、品牌优势: 公司产品的三大品牌, “法诗曼”相对集中在中等价格区间; “喜临门”集中在中、高等价格区间; “SLEEMON”集中在高等区间, 组成金字塔式的品牌阵营, 差异化的品牌定位逐渐使公司成为床垫行业的品牌领跑者。2、研发优势: 包括一流的研发设施, 专业的研发团队, 高效的研发机制和丰硕的研发成果; 3、品质控制优势: 包括完善的质量控制体系, 国际化的质量控制手段和行业标准的主要起草单位; 4、渠道优势: 公司以加盟为主、直营为辅的销售模式进行渠道开拓, 逐步形成了以东部区域重要城市为根据地, 以各大直辖市、省会城市、计划单列市为中心, 辐射各地市城市和经济发达县级城市营销网络体系。

募集资金项目: 公司此次募集资金主要投向: 1) 北方家具生产线项目将为公司在河北香河新增床垫产能 70 万张/年、软床产能 2 万张/年, 贴近未来开拓重点华北市场, 有利于节省运输费用, 加快供货周期。2) 绍兴本部软床及其配套产品生产线项目将新增软床产能 4.5 万张/年及床头柜、梳妆台、斗柜等卧室配套产品产能。3) 信息化系统升级改造项目涵盖设计研发、营销管理、物流仓储等方面软件系统的安装使用, 将有效提高公司精细化管理水平。

未来盈利预测: 2009-2011 年公司实现收入分别为 52,171 万元、58,670 万元和 71,297 万元, 最近三年年复合增长率为 16.90%; 净利润依次为 7,038 万元、8,056 万元和 8,787 万元, 最近三年年复合增长率为 11.73%。近三年毛利率 44.09%、38.94%、35.14%, 逐渐下滑的原因是 08 年金融危机原材料价格低导致当年毛利率高。国内市场是公司的主要销售市场, 随着公司国内营销网络覆盖面的不断扩张, 国内市场的收入比重继续提高。预计 2012-2014 年公司归属于母公司股东的净利润分别增长 27%、25%和 24%, 按摊薄后每股收益依次为 0.57 元、0.76 元和 0.93 元。

上市首日价格区间: 公司为第一家床垫类上市公司, A 股市场中家具类公司包括索菲亚、美克股份等, 2012 年动态 PE 为 18 倍。考虑到床垫行业稳定的发展前景, 且公司具有一定的行业独特性, 给予一定的溢价, 结合目前的 market 环境和新股上市首日表现综合分析, 按预测的 2012 年每股收益给予公司上市首日估值区间为 21-26 倍, 对应的首日上市价格为 11.97-14.82 元, 公司发行价格为 12.5 元, 则首日涨幅为 -4.24%-18.56%。

二、申购策略

从已公布的发行公告看，近几周 IPO 市场基本为每周 3-4 只的速度发行。本周有 3 只新股发行，包括 1 只主板和 2 只中小板，申购时间为周三、周四和周五，属同一申购周期，网上申购资金不能重复使用。参与周五喜临门的网上申购资金下周三解冻。

股票代码	股票简称	发行总数 (万股)	网上发行 (万股)	发行价格 (元)	发行后 PE (2011)	最近一个月行业 平均 PE (倍)	申购 日期	资金 解冻日
002687	乔治白	2465	1233	23.00	24.73	22.45	12-07-04(周三)	7月9日
002688	金河生物	2723	1361	18.00	26.87	27.76	12-07-05(周四)	7月10日
603008	喜临门	5250	2620	12.50	29.87	28.80	12-07-06(周五)	7月11日
002689	博林特	7750	3850				12-07-09(周一)	7月12日
300337	银邦股份	4680	2340				12-07-10(周二)	7月13日
300339	润和软件	1919	959				12-07-10(周二)	7月13日
300338	开元仪器	1500	750				12-07-18(周三)	7月23日

本期新股喜临门发行规模为 5250 万股，融资规模 6.56 亿元，其中网上融资额 3.27 亿元，单户上限 2.6 万股，满额申购需 32.5 万元。机构投资者初步询价报价不低于本次发行价格的所有有效报价对应的累计拟申购数量之和为 20780 万股，为本次网下初始发行数量的 7.90 倍，显示机构投资者网下申购不够踊跃。

喜临门是以床垫及软卧家具为主导的家具制造企业，市场占有率较高，是我国规模最大的床垫生产制造企业。受原材料价格上涨因素影响，公司近三年综合毛利率呈逐年下降趋势，由 09 年的 44% 下降至 11 年的 35%。国内市场是公司的主要销售市场，未来随着公司国内营销网络覆盖面的不断扩张，国内市场的收入比重将继续提高，预计 2012-2014 年净利润年复合增长率为 27.24%。从市场情况看，近期二级市场仍在震荡中，建议近期参与申购持谨慎的态度，应密切关注公司的基本面及相关信息，保障自己资金安全的最大化。本期新股喜临门为细分行业龙头，发行估值基本在市场预期范围内，但是公司近 3 年综合毛利率连续下滑的趋势令人担心，建议稳健型投资者谨慎参与申购。

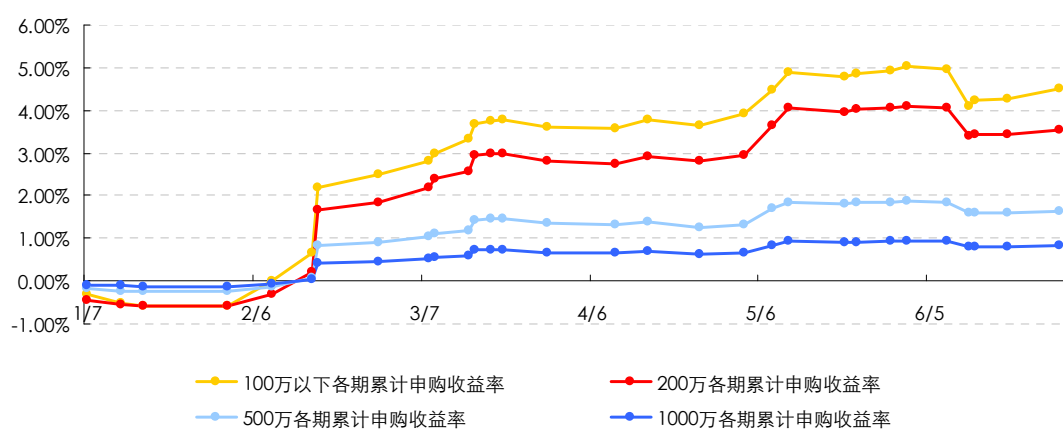
(注：以上原始数据来自于 WIND 资讯)

股票代码	股票简称	申购建议	理由
603008	喜临门	谨慎参与	细分行业龙头，发行估值基本在市场预期范围内，近 3 年综合毛利率连续下滑

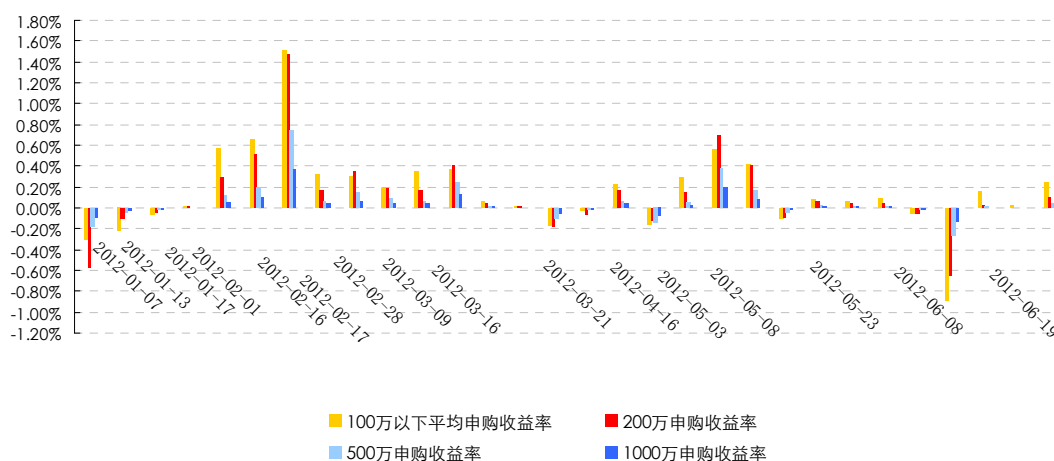
三、统计回顾

根据投资者不同的资金规模，按照 100 万以下资金、200 万、500 万、1000 万设定 4 个模拟帐户参与网上新股申购，分别根据不同资金量计算出各期新股平均收益率继而计算出每一期的累计申购收益率。（注：实际申购过程中，所取得的申购收益率为投资者的自身中签率与卖出价格所决定，预计与模拟申购收益率有一定差异）。

2012 年新股累计申购收益率



2012 年各期新股申购收益率



2012 年新股网上申购收益率

申购日期	上市日期	股票代码	股票简称	首日收盘价	网上中签率	每中一签约(万元)	网上申购收益率	网上申购年化收益率	上市首日涨幅
2012-06-21	2012-07-05	300334	津膜科技	32.28	0.659%	127	0.609%	37.031%	92.37%
2012-06-19	2012-07-03	002686	亿利达	23.03	2.190%	37	0.962%	58.536%	43.94%
2012-06-18	2012-06-28	300333	兆日科技	25.22	3.239%	35	0.313%	38.037%	9.65%
2012-06-15	2012-06-28	300332	天壕节能	10.93	0.839%	49	0.282%	20.590%	33.62%
2012-06-15	2012-06-28	300331	苏大维格	20.41	1.921%	52	0.039%	2.875%	2.05%
2012-06-08	2012-06-19	300329	海伦钢琴	19.91	1.273%	82	-0.066%	-4.823%	-5.19%
2012-06-08	2012-06-19	300328	宜安科技	14.35	0.978%	65	0.118%	8.645%	12.11%
2012-06-07	2012-06-19	300330	华虹计通	15.03	0.779%	96	0.002%	0.114%	0.20%
2012-06-05	2012-06-13	300326	凯利泰	47.19	0.779%	258	0.351%	42.696%	62.22%
2012-06-04	2012-06-13	300327	中颖电子	12.04	0.564%	88	-0.026%	-3.165%	-3.68%
2012-06-01	2012-06-12	002684	猛狮科技	21.20	0.707%	35	-0.116%	-8.449%	-3.64%
2012-06-01	2012-06-12	002682	龙洲股份	9.76	3.183%	34	-0.125%	-9.094%	-7.92%
2012-05-31	2012-06-12	601339	百隆东方	12.33	1.572%	21	-1.127%	-82.252%	-17.80%
2012-05-30	2012-06-12	002685	华东重机	9.08	6.330%	40	-0.115%	-8.399%	-9.11%
2012-05-30	2012-06-12	002683	宏大爆破	16.00	1.263%	85	0.090%	6.577%	10.65%
2012-05-30	2012-06-11	601965	中国汽研	7.58	0.846%	63	-0.098%	-7.186%	-7.56%
2012-05-30	2012-06-08	300324	旋极信息	25.59	1.302%	59	-0.119%	-8.703%	-5.22%
2012-05-28	2012-06-08	300322	硕贝德	13.99	2.283%	65	-0.024%	-2.922%	-2.17%
2012-05-25	2012-06-05	002681	奋达科技	11.93	0.613%	102	-0.027%	-1.972%	-4.41%
2012-05-25	2012-06-05	002680	黄海机械	31.90	0.731%	148	0.349%	25.483%	47.75%
2012-05-23	2012-06-05	002679	福建金森	12.82	0.578%	104	0.039%	2.883%	6.83%
2012-05-24	2012-06-01	300320	海达股份	19.93	1.080%	92	0.007%	0.518%	0.66%
2012-05-22	2012-06-01	300325	德威新材	16.63	0.646%	132	-0.014%	-1.711%	-2.18%
2012-05-22	2012-06-01	300323	华灿光电	19.92	2.059%	49	-0.008%	-1.002%	-0.40%
2012-05-21	2012-05-30	002678	珠江钢琴	17.07	0.673%	100	0.178%	21.653%	26.44%
2012-05-17	2012-05-29	603128	华贸物流	8.05	0.504%	132	0.105%	7.679%	20.87%
2012-05-14	2012-05-25	002677	浙江美大	11.22	0.688%	70	0.116%	14.126%	16.88%
2012-05-15	2012-05-25	002676	顺威股份	15.37	1.259%	63	-0.034%	-4.169%	-2.72%
2012-05-15	2012-05-25	002675	东诚生化	28.60	1.297%	100	0.130%	15.780%	10.00%
2012-05-15	2012-05-23	300319	麦捷创新	16.40	0.862%	89	0.062%	7.540%	7.19%
2012-05-15	2012-05-23	300318	博晖创新	18.71	0.541%	139	0.134%	16.280%	24.73%
2012-05-14	2012-05-23	300321	同大股份	24.10	1.122%	102	0.054%	6.529%	4.78%
2012-05-10	2012-05-21	603366	日出东方	20.06	1.607%	134	-0.108%	-7.857%	-6.70%
2012-05-04	2012-05-18	603002	宏昌电子	8.56	0.355%	101	0.489%	35.705%	137.78%
2012-05-03	2012-05-11	300317	珈伟股份	13.03	0.698%	79	0.129%	9.403%	18.45%
2012-05-02	2012-05-11	300316	晶盛机电	34.88	8.748%	19	0.498%	36.381%	5.70%
2012-05-02	2012-05-11	300315	掌趣科技	24.00	0.826%	97	0.413%	30.149%	50.00%
2012-04-25	2012-05-07	603333	明星电缆	11.67	1.848%	50	0.353%	18.387%	19.08%
2012-04-25	2012-05-08	300312	邦讯技术	22.96	3.121%	32	0.462%	24.085%	14.80%
2012-04-25	2012-05-07	002674	兴业科技	12.65	2.142%	28	0.116%	6.050%	5.42%

2012-04-24	2012-05-08	300314	戴维医疗	29.90	1.341%	75	0.664%	80.762%	49.50%
2012-04-23	2012-05-03	002673	西部证券	14.50	1.272%	34	0.848%	103.173%	66.67%
2012-04-19	2012-05-03	603123	翠微股份	14.08	0.911%	99	0.514%	37.537%	56.44%
2012-04-18	2012-04-26	603001	奥康国际	23.65	15.316%	17	-1.111%	-81.115%	-7.25%
2012-04-18	2012-04-27	603000	人民网	34.72	1.504%	133	1.107%	80.807%	73.60%
2012-04-18	2012-04-26	002671	龙泉股份	21.26	3.322%	32	0.041%	3.002%	1.24%
2012-04-17	2012-04-26	002672	东江环保	41.45	7.823%	27	-0.282%	-34.309%	-3.60%
2012-04-17	2012-04-25	300313	天山生物	15.40	0.913%	71	0.169%	20.507%	18.46%
2012-04-16	2012-04-25	300311	任子行	15.72	0.667%	112	0.032%	3.895%	4.80%
2012-04-16	2012-04-25	300310	宜通世纪	19.80	0.996%	85	0.164%	19.959%	16.47%
2012-04-09	2012-04-23	601388	怡球资源	15.14	1.691%	77	0.278%	33.868%	16.46%
2012-04-06	2012-04-16	002670	华声股份	8.92	0.508%	72	0.113%	8.230%	22.19%
2012-04-05	2012-04-16	002669	康达新材	13.50	0.500%	120	0.063%	4.563%	12.50%
2012-03-28	2012-04-16	002668	奥马电器	13.55	0.732%	75	0.170%	7.742%	23.18%
2012-03-27	2012-04-11	601012	隆基股份	19.75	2.086%	101	-0.124%	-15.107%	-5.95%
2012-03-27	2012-04-10	300309	吉艾科技	30.80	1.223%	127	-0.008%	-0.960%	-0.65%
2012-03-26	2012-04-10	300308	中际装备	21.80	0.376%	266	0.034%	4.117%	9.00%
2012-03-21	2012-03-29	300306	远方光电	40.62	1.729%	130	-0.168%	-12.285%	-9.73%
2012-03-21	2012-03-29	002667	鞍重股份	22.63	0.638%	196	-0.060%	-4.415%	-9.48%
2012-03-20	2012-03-29	300307	慈星股份	30.22	1.441%	121	-0.197%	-23.944%	-13.66%
2012-03-19	2012-03-29	300305	裕兴股份	35.07	0.945%	222	-0.156%	-18.971%	-16.50%
2012-03-15	2012-03-27	002665	首航节能	29.19	1.038%	149	-0.056%	-4.101%	-5.41%
2012-03-14	2012-03-27	002666	德联集团	18.50	0.486%	175	0.043%	3.130%	8.82%
2012-03-13	2012-03-21	300304	云意电气	22.50	0.889%	124	0.020%	2.458%	2.27%
2012-03-13	2012-03-21	300302	同有科技	27.10	0.406%	259	0.118%	14.349%	29.05%
2012-03-12	2012-03-21	300301	长方照明	21.31	0.558%	179	0.037%	4.447%	6.55%
2012-03-09	2012-03-19	300303	聚飞光电	28.67	0.427%	292	0.063%	4.576%	14.68%
2012-03-08	2012-03-19	300299	富春通信	23.36	0.320%	250	0.147%	10.746%	46.00%
2012-03-07	2012-03-19	300300	汉鼎股份	22.35	0.794%	113	0.192%	14.007%	24.17%
2012-03-06	2012-03-19	300298	三诺生物	34.37	1.339%	104	0.248%	30.167%	18.52%
2012-03-07	2012-03-16	002660	茂硕电源	24.50	1.079%	86	0.350%	25.546%	32.43%
2012-03-06	2012-03-16	002663	普邦园林	39.00	1.324%	113	0.397%	48.326%	30.00%
2012-03-05	2012-03-16	002664	信质电机	22.50	0.894%	89	0.363%	44.188%	40.63%
2012-03-05	2012-03-16	002661	克明面业	27.00	1.127%	93	0.322%	39.177%	28.57%
2012-03-05	2012-03-15	300297	蓝盾股份	30.98	0.543%	147	0.508%	61.853%	93.63%
2012-03-05	2012-03-15	300296	利亚德	24.98	0.970%	82	0.544%	66.237%	56.13%
2012-03-01	2012-03-15	300295	三六五网	59.40	1.044%	163	0.780%	56.935%	74.71%
2012-03-02	2012-03-09	002659	中泰桥梁	15.80	0.477%	106	0.269%	19.651%	56.44%
2012-02-29	2012-03-09	002662	京威股份	21.38	1.320%	76	0.091%	6.649%	6.90%
2012-02-29	2012-03-09	002658	雪迪龙	26.90	1.091%	94	0.340%	24.813%	31.16%
2012-02-15	2012-03-09	601800	中国交建	6.66	1.281%	42	0.299%	21.820%	23.33
2012-02-29	2012-03-08	300294	博雅生物	38.80	0.521%	240	0.288%	20.994%	55.20%
2012-02-28	2012-03-08	300293	蓝英装备	32.20	0.478%	260	0.143%	17.353%	29.84%
2012-02-21	2012-02-29	300292	吴通通讯	20.31	0.299%	200	0.207%	25.192%	69.25%

2012-02-20	2012-02-28	002657	中科金财	40.06	0.361%	304	0.296%	36.056%	82.09%
2012-02-17	2012-02-28	002656	卡奴迪路	34.99	1.441%	96	0.373%	27.206%	25.86%
2012-02-10	2012-02-23	601929	吉视传媒	13.12	2.330%	30	2.037%	148.707%	87.43%
2012-02-10	2012-02-20	601231	环旭电子	11.63	1.464%	52	0.776%	56.670%	53.03%
2012-02-09	2012-02-17	002655	共达电声	14.73	0.793%	69	0.269%	19.630%	33.91%
2012-02-06	2012-02-17	002654	万润科技	16.42	0.540%	111	0.199%	24.200%	36.83%
2012-02-08	2012-02-16	300290	荣科科技	17.52	0.714%	78	0.412%	30.072%	57.70%
2012-02-08	2012-02-16	300289	利德曼	16.51	2.289%	28	0.618%	45.116%	27.00%
2012-02-08	2012-02-16	300288	朗玛信息	40.96	2.295%	49	1.894%	138.269%	82.53%
2012-02-07	2012-02-16	601515	东风股份	15.97	1.944%	68	0.408%	49.633%	20.98%
2012-02-01	2012-02-09	300291	华录百纳	55.46	4.61%	49	1.072%	78.225%	23.24%
2012-01-16	2012-02-01	300287	飞利信	15.65	1.535%	49	0.067%	8.093%	4.33%
2012-01-11	2012-01-19	002652	扬子新材	13.06	0.456%	111	0.134%	9.756%	29.31%
2012-01-09	2012-01-17	002653	海思科	19.02	3.141%	32	-0.154%	-18.726%	-4.90%
2012-01-06	2012-01-16	601313	江南嘉捷	10.99	4.593%	27	-0.522%	-38.126%	-11.37%
2012-01-04	2012-01-13	300286	安科瑞	35.12	1.137%	132	0.194%	14.166%	17.07%
2012-01-04	2012-01-13	300285	国瓷材料	26.49	1.626%	80	0.031%	2.237%	1.88%
2011-12-28	2012-01-10	300283	温州宏丰	28.11	2.314%	43	0.938%	48.927%	40.55%
2011-12-27	2012-01-10	300284	苏交科	13.04	1.146%	58	-0.022%	-2.726%	-1.95%
2011-12-26	2012-01-06	002651	利君股份	20.78	1.488%	84	-0.251%	-30.560%	-16.88%
2011-12-26	2012-01-06	002650	加加食品	22.10	3.703%	41	-0.975%	-118.640%	-26.33%
2011-12-26	2012-01-06	002649	博彦科技	19.93	0.700%	157	-0.066%	-8.013%	-9.41%

四、使用说明

- ✧ 《新股申购策略》主要适合于风险承受力较低，追求较稳健收益的一级市场投资者。
- ✧ 《新股申购策略》遵循分析各只新股的基本面、发行概况，并结合发行时二级市场所处环境等因素相结合原则，揭示投资机会及投资风险。
- ✧ 《新股申购策略》根据不同申购资金规模模拟申购收益率。但实际申购中所取得的申购收益率为投资者的自身中签率与卖出价格所决定，预计与模拟申购收益率有一定差异。
- ✧ 《新股申购策略》中新股申购收益率计算方法：上市当日收盘价涨幅×网上中签率。

附：产品经理介绍

钱志华，证书编号：S0130611010480



从事证券行业 16 年，有丰富的工作经验，取得全部证券从业资格、投资咨询执业资格。现就职于投资顾问部武汉分部，一直从事投研产品的分析和制作工作，具备较强的数据分析能力和对资讯敏锐的洞察力，较强的学习能力及创新能力，诚实守信，具有奉献精神。现任《新股申购策略》产品经理，负责编辑制作《新股申购策略》报告，在市场上处于领先水平，赢得了较好的口碑，是投资者进行申购决策的有力参考。

联系电话：027-87846620 联系邮件：qianzhihua@chinastock.com.cn

免责声明

本投顾产品由中国银河证券股份有限公司（以下简称银河证券）投资顾问部在证监会《证券投资顾问业务暂行规定》等相关法律法规指引下制作而成，仅供银河证券的特定客户（以下简称客户）使用，无意针对或打算违反任何地区、国家、城市或其它法律管辖区域内的法律法规。

除非另有说明，所有本投顾产品的版权属于银河证券。未经银河证券事先书面授权许可，任何机构或个人不得更改或以任何方式发送、传播或复印本投顾产品。

本投顾产品中的信息均来源于公开资料及合法获得的相关内部外部资料（包括但不限于交易数据、上市公司公告、公开证券新闻、银河证券或其他证券公司及证券投资咨询机构的证券研究报告及数据库等），银河证券对该等信息的准确性、完整性或可靠性、及时性不作任何保证。银河证券不对因使用此资料的信息而引致的损失承担任何责任。

本投顾产品可能附带其它网站的地址或超级链接，对于可能涉及的银河证券网站以外的地址或超级链接，银河证券不对其内容负责。本投顾产品提供这些地址或超级链接的目的纯粹是为了客户使用方便，链接网站的内容不构成本投顾产品的任何部份，客户需自行承担浏览这些网站的费用或风险。

银河证券认为本投顾产品所载内容及观点客观公正，但不担保其内容的准确性或完整性。对非因银河证券重大过失而产生的本投顾产品内容错漏，以及投资者因依赖本投顾产品进行投资决策而导致的财产损失，银河证券不承担法律责任。

本投顾产品所载的全部内容仅提供给客户做参考之用，辅助客户作出投资决策，并不构成对客户的直接投资建议，亦并非作为买卖、认购证券或其它金融工具的邀请或保证。客户不应单纯依靠本投顾产品而取代个人的独立判断，亦不应认为本投顾产品可以取代自己的独立判断。如有需要，投资者可向银河证券投资顾问咨询并独立谨慎决策。

投资者在做投资决策前需了解到以下风险：投资者阅读本投顾产品或接受银河证券投资顾问服务后需自主作出投资决策并独立承担投资风险；银河证券及其投资顾问提供的证券投资顾问服务不能确保投资者获得盈利或本金不受损失；银河证券投资顾问部对投顾产品内容实行适当性原则管理，投顾产品将声明适用客户属性，客户应当详细阅读本投顾产品的风险声明，做出与自身风险承受能力相匹配的投资决策。

本投顾产品所载内容反映的是银河证券在最初发表本投顾产品日期当日的判断，银河证券可发出其它与本投顾产品所载内容不一致或有不同结论的投顾产品，但银河证券没有义务和责任去及时更新本投顾产品涉及的内容并通知客户。银河证券不对因客户使用本投顾产品而导致的损失负任何责任。

银河证券在法律允许的情况下可参与、投资或持有本投顾产品涉及的证券或参与本投顾产品所提及的公司的金融交易，亦可向有关公司提供或获取服务。银河证券的一位或多位董事、高级职员或/和员工可能担任本投顾产品所提及的公司的董事。银河证券可能与本投顾产品涉及的公司之间存在业务关系，并无需事先或在获得业务关系后通知客户。

银河证券无需因接收人收到本投顾产品而视其为客户。本投顾产品是发送给银河证券特定客户的，属于机密材料。

银河证券有权在发送本投顾产品前使用本投顾产品所涉及的研究或分析内容。

所有在本投顾产品中使用的商标、服务标识及标记，除非另有说明，均为银河证券的商标、服务标识及标记。

银河证券版权所有并保留一切权利。