

新股申购策略

2012年7月9日 星期一

本期新股发行数据及首日价格区间预测

公司简称	博林特
股票代码	002689
申购代码	002689
发行价格（元）	8.00
发行后市盈率（倍）	23.08
最近一个月行业平均 PE（倍）	19.42
发行总数（万股）	7750
网上发行量（万股）	3850
网上申购上限（万股）	3.85
网上申购下限（股）	500
上限金额（万元）	30.8
申购日	2012-7-9
资金解冻日	2012-7-12
主营业务	主要从事电梯、自动扶梯、自动人行道的设计、制造、销售、安装和维保
预测首日价格区间（元）	8.16 – 10.56
预测首日收盘涨幅（%）	2% – 32%

以上基础数据来自于WIND资讯

一、本期新股发行概况和首日价格区间分析

博林特(002689):

发行方式: 网下询价配售 50%
网上定价发行 50%

保荐机构: 中德证券

发行后总股本: 30950 万股

公开发行数量: 7750 万股

所属行业: 专用设备制造业

发行前主要财务数据:

2010 年 EPS (元): 0.25

2011 年 EPS (元): 0.53

发行后摊薄 EPS (元): 0.40

每股净资产 (元): 2.33

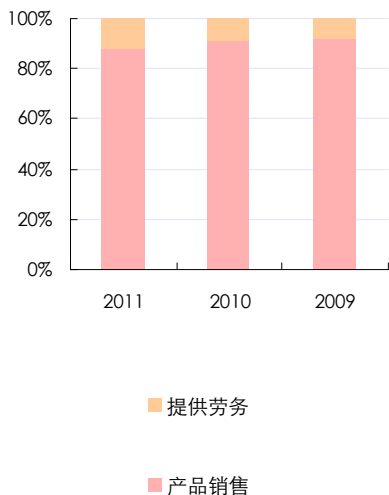
净资产收益率 (%): 22.66

资产负债率 (%): 69.52

发行前主要股东和持股比例:

沈阳远大铝业集团	54.34%
YUANDA ALUMINIUM INDUSTRY ENGINEERING(SING APORE) PTE LTD	22.29%
香港恒成国际投资	8.91%

主营业务收入构成:



数据来源: Wind

基本情况: 公司是从事现代电梯产品的设计、制造、安装及售后服务的大型专业化公司。其主要产品包括乘客电梯系列、家用电梯系列、货梯系列、杂物电梯系列、商用自动扶梯和自动人行道系列、公交型自动扶梯系列等各系列电梯、自动扶梯、自动人行道, 广泛应用在住宅、商用建筑和公共建筑设施。

竞争优势: 公司的核心竞争优势主要为高直销占比和电梯保有量稳步增长中开拓维保服务市场优势, 以及技术研发驱动下构建较为完整的产业链覆盖优势。1、产业链较为完整: 从研发、生产、销售, 到维保, 公司采取产业一体化的经营模式。2、研发能力处于国际先进水平, 生产工艺设备处于国内的先进水平, 销售网络覆盖全球, 迎合国内对于电梯质量监管严格的趋势, 公司开始开拓售后维护业务。3、市场布局合理, 均衡发展。公司在国内各个区域按需合理布局销售网络的同时, 加大力度开拓国外市场。通过自我研发和引进国外先进工艺达到国外行业最高标准, 提高出口竞争力。

募集资金项目: 公司此次募集资金主要投向: 沈阳基地电梯产业化升级改造项目; 省级企业技术中心升级改造项目; 营销服务网络建设项目。项目达产后将新增公司年生产各类垂直升降电梯 3,600 台, 各类自动扶梯 400 台, 电梯、扶梯各类核心关键部件 4,000 台套, 控制系统 12,000 台套, 上下部驱动总成 400 台, 新增产量能够被公司订单消化。

未来盈利预测: 受益国内近年房地产建设带动下电梯需求的快速增长, 公司 09-11 年收入复合增长率达到 23%, 净利润复合增长率 15% (2010 年净利润出现下滑是因为公司实行了股权激励导致管理费用较高所致), 由于公司零部件自给率以及直销比例较高, 公司总体毛利率维持在 27% 以上的较高水平。维保服务和海外市场成为新增长点, 内资电梯商有望受益行业整合。预计 2012-2014 年公司归属于母公司股东的净利润分别增长 21%、22% 和 17%, 按摊薄后每股收益依次为 0.48 元、0.59 元和 0.69 元。

上市首日价格区间: A 市场中与公司从事相同或相近业务有 5 家, 其中包括 3 家整梯厂商康力电梯、江南嘉捷和上海机电和 2 家电梯配件厂商新时达和长江润发等, 2012 年动态 PE 为 17 倍。电梯行业下游需求增长确定, 公司在行业中竞争优势明显, 以及募投项目达产后可为公司提供新的盈利增长点等因素, 结合目前的市场环境和新股上市首日表现综合分析, 按预测的 2012 年每股收益给予公司上市首日估值区间为 17-22 倍, 对应的首日上市价格为 8.16-10.56 元, 公司发行价格为 8 元, 则首日涨幅为 2%-32%。

二、申购策略

从已公布的发行公告看，近几周 IPO 市场基本为每周 3-4 只的速度发行。本周有 3 只新股发行，包括 1 只中小板和 2 只创业板，申购时间为周一和周二，属同一申购周期，网上申购资金不能重复使用。

股票代码	股票简称	发行总数 (万股)	网上发行 (万股)	发行价格 (元)	发行后 PE (2011)	最近一个月行业 平均 PE (倍)	申购 日期	资金 解冻日
002689	博林特	7750	3850	8.00	23.08	19.42	12-07-09(周一)	7月12日
300337	银邦股份	4680	2340				12-07-10(周二)	7月13日
300339	润和软件	1919	959				12-07-10(周二)	7月13日
300340	科恒股份	2500	1240				12-07-16(周一)	7月19日
300341	麦迪电气	2300	1150				12-07-17(周二)	7月20日
300342	天银机电	1250	625				12-07-17(周二)	7月20日
300338	开元仪器	1500	750				12-07-18(周三)	7月23日

本期新股博林特发行规模为 7750 万股，融资规模 6.2 亿元，其中网上融资额 3.08 亿元，单户上限 3.85 万股，满额申购需 30.8 万元。机构投资者初步询价报价不低于本次发行价格的所有有效报价对应的累计拟申购数量之和为 34500 万股，为本次网下发行股数的 8.85 倍，显示机构投资者网下申购不够踊跃。

博林特是从事现代电梯产品的设计、制造、安装及售后服务的大型专业化公司，核心竞争优势主要为高直销占比和电梯保有量稳步增长中开拓维保服务市场优势，以及技术研发驱动下构建较为完整的产业链覆盖优势。由于公司零部件自给率以及直销比例较高，总体综合毛利率维持在 27% 以上的较高水平，近三年分别为 27.4%、27.9% 和 29.1%。电梯行业下游需求增长确定，公司在行业中竞争优势明显，募投项目达产后可提供新的盈利增长点，预计 2012-2014 年净利润年复合增长率为 20.15%。6 月底之后上市的 6 只新股首日收盘平均涨幅超过 30%，因此如有二级市场的配合，投资者近期可持相对乐观的态度参与申购，但仍需要从公司的盈利能力、预期成长性、所属行业、流通股本等多项指标综合判断，来保障自己资金安全的最大化。本期新股博林特为细分行业龙头，发行估值基本在市场预期范围内，预期成长性尚可，建议投资者参与申购。

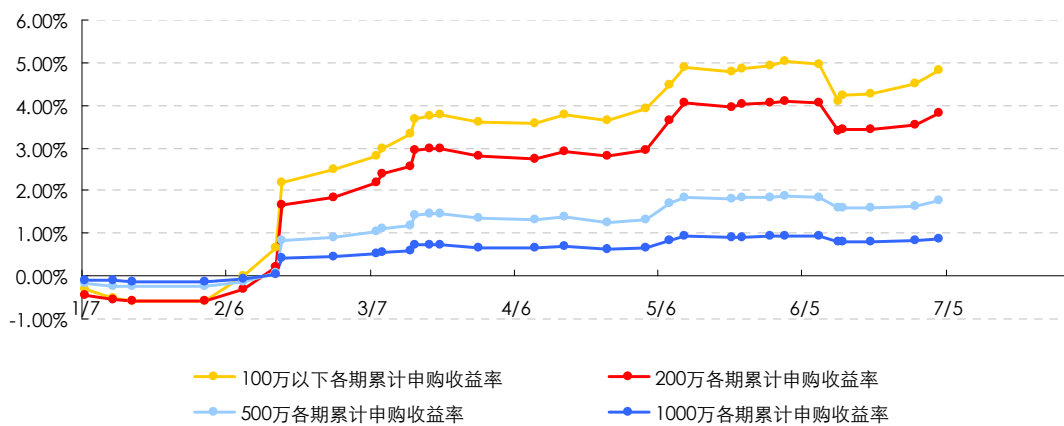
(注：以上原始数据来自于 WIND 资讯)

股票代码	股票简称	申购建议	理由
002689	博林特	参与申购	细分行业龙头，发行估值基本在市场预期范围内，预期成长性尚可

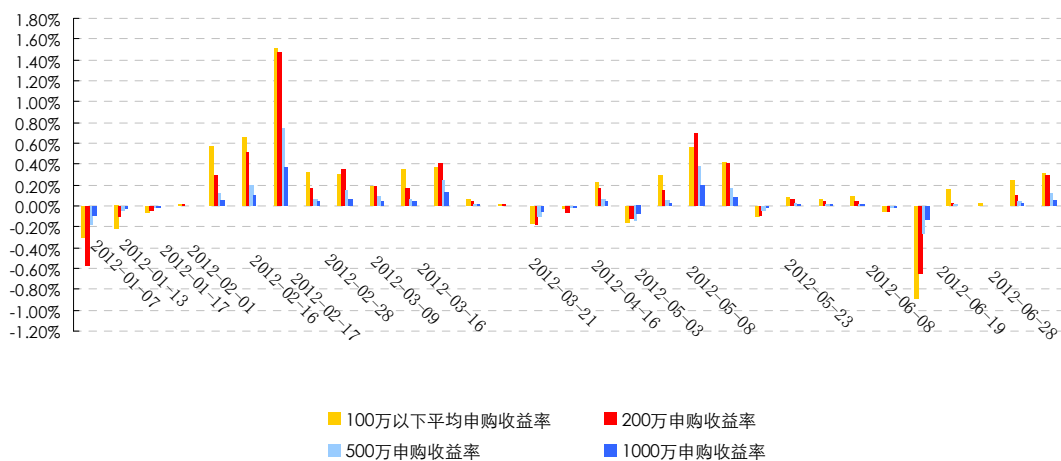
三、统计回顾

根据投资者不同的资金规模，按照 100 万以下资金、200 万、500 万、1000 万设定 4 个模拟帐户参与网上新股申购，分别根据不同资金量计算出各期新股平均收益率继而计算出每一期的累计申购收益率。（注:实际申购过程中，所取得的申购收益率为投资者的自身中签率与卖出价格所决定，预计与模拟申购收益率有一定差异）。

2012 年新股累计申购收益率



2012 年各期新股申购收益率



2012 年新股网上申购收益率

申购日期	上市日期	股票代码	股票简称	首日收盘价	网上中签率	每中一签约(万元)	网上申购收益率	网上申购年化收益率	上市首日涨幅
2012-06-21	2012-07-06	601608	中信重工	4.79	7.231%	6	0.186%	11.303%	2.57%
2012-06-21	2012-07-05	300334	津膜科技	32.28	0.659%	127	0.609%	37.031%	92.37%
2012-06-19	2012-07-03	002686	亿利达	23.03	2.190%	37	0.962%	58.536%	43.94%
2012-06-18	2012-06-28	300333	兆日科技	25.22	3.239%	35	0.313%	38.037%	9.65%
2012-06-15	2012-06-28	300332	天壕节能	10.93	0.839%	49	0.282%	20.590%	33.62%
2012-06-15	2012-06-28	300331	苏大维格	20.41	1.921%	52	0.039%	2.875%	2.05%
2012-06-08	2012-06-19	300329	海伦钢琴	19.91	1.273%	82	-0.066%	-4.823%	-5.19%
2012-06-08	2012-06-19	300328	宜安科技	14.35	0.978%	65	0.118%	8.645%	12.11%
2012-06-07	2012-06-19	300330	华虹计通	15.03	0.779%	96	0.002%	0.114%	0.20%
2012-06-05	2012-06-13	300326	凯利泰	47.19	0.779%	258	0.351%	42.696%	62.22%
2012-06-04	2012-06-13	300327	中颖电子	12.04	0.564%	88	-0.026%	-3.165%	-3.68%
2012-06-01	2012-06-12	002684	猛狮科技	21.20	0.707%	35	-0.116%	-8.449%	-3.64%
2012-06-01	2012-06-12	002682	龙洲股份	9.76	3.183%	34	-0.125%	-9.094%	-7.92%
2012-05-31	2012-06-12	601339	百隆东方	12.33	1.572%	21	-0.591%	-43.151%	-9.34%
2012-05-30	2012-06-12	002685	华东重机	9.08	6.330%	40	-0.115%	-8.399%	-9.11%
2012-05-30	2012-06-12	002683	宏大爆破	16.00	1.263%	85	0.090%	6.577%	10.65%
2012-05-30	2012-06-11	601965	中国汽研	7.58	0.846%	63	-0.098%	-7.186%	-7.56%
2012-05-30	2012-06-08	300324	旋极信息	25.59	1.302%	59	-0.119%	-8.703%	-5.22%
2012-05-28	2012-06-08	300322	硕贝德	13.99	2.283%	65	-0.024%	-2.922%	-2.17%
2012-05-25	2012-06-05	002681	奋达科技	11.93	0.613%	102	-0.027%	-1.972%	-4.41%
2012-05-25	2012-06-05	002680	黄海机械	31.90	0.731%	148	0.349%	25.483%	47.75%
2012-05-23	2012-06-05	002679	福建金森	12.82	0.578%	104	0.039%	2.883%	6.83%
2012-05-24	2012-06-01	300320	海达股份	19.93	1.080%	92	0.007%	0.518%	0.66%
2012-05-22	2012-06-01	300325	德威新材	16.63	0.646%	132	-0.014%	-1.711%	-2.18%
2012-05-22	2012-06-01	300323	华灿光电	19.92	2.059%	49	-0.008%	-1.002%	-0.40%
2012-05-21	2012-05-30	002678	珠江钢琴	17.07	0.673%	100	0.178%	21.653%	26.44%
2012-05-17	2012-05-29	603128	华贸物流	8.05	0.504%	132	0.105%	7.679%	20.87%
2012-05-14	2012-05-25	002677	浙江美大	11.22	0.688%	70	0.116%	14.126%	16.88%
2012-05-15	2012-05-25	002676	顺威股份	15.37	1.259%	63	-0.034%	-4.169%	-2.72%
2012-05-15	2012-05-25	002675	东诚生化	28.60	1.297%	100	0.130%	15.780%	10.00%
2012-05-15	2012-05-23	300319	麦捷创新	16.40	0.862%	89	0.062%	7.540%	7.19%
2012-05-15	2012-05-23	300318	博晖创新	18.71	0.541%	139	0.134%	16.280%	24.73%
2012-05-14	2012-05-23	300321	同大股份	24.10	1.122%	102	0.054%	6.529%	4.78%
2012-05-10	2012-05-21	603366	日出东方	20.06	1.607%	134	-0.108%	-7.857%	-6.70%
2012-05-04	2012-05-18	603002	宏昌电子	8.56	0.355%	101	0.489%	35.705%	137.78%
2012-05-03	2012-05-11	300317	珈伟股份	13.03	0.698%	79	0.129%	9.403%	18.45%
2012-05-02	2012-05-11	300316	晶盛机电	34.88	8.748%	19	0.498%	36.381%	5.70%
2012-05-02	2012-05-11	300315	掌趣科技	24.00	0.826%	97	0.413%	30.149%	50.00%
2012-04-25	2012-05-07	603333	明星电缆	11.67	1.848%	50	0.353%	18.387%	19.08%
2012-04-25	2012-05-08	300312	邦讯技术	22.96	3.121%	32	0.462%	24.085%	14.80%

2012-04-25	2012-05-07	002674	兴业科技	12.65	2.142%	28	0.116%	6.050%	5.42%
2012-04-24	2012-05-08	300314	戴维医疗	29.90	1.341%	75	0.664%	80.762%	49.50%
2012-04-23	2012-05-03	002673	西部证券	14.50	1.272%	34	0.848%	103.173%	66.67%
2012-04-19	2012-05-03	603123	翠微股份	14.08	0.911%	99	0.514%	37.537%	56.44%
2012-04-18	2012-04-26	603001	奥康国际	23.65	15.316%	17	-1.111%	-81.115%	-7.25%
2012-04-18	2012-04-27	603000	人民网	34.72	1.504%	133	1.107%	80.807%	73.60%
2012-04-18	2012-04-26	002671	龙泉股份	21.26	3.322%	32	0.041%	3.002%	1.24%
2012-04-17	2012-04-26	002672	东江环保	41.45	7.823%	27	-0.282%	-34.309%	-3.60%
2012-04-17	2012-04-25	300313	天山生物	15.40	0.913%	71	0.169%	20.507%	18.46%
2012-04-16	2012-04-25	300311	任子行	15.72	0.667%	112	0.032%	3.895%	4.80%
2012-04-16	2012-04-25	300310	宜通世纪	19.80	0.996%	85	0.164%	19.959%	16.47%
2012-04-09	2012-04-23	601388	怡球资源	15.14	1.691%	77	0.278%	33.868%	16.46%
2012-04-06	2012-04-16	002670	华声股份	8.92	0.508%	72	0.113%	8.230%	22.19%
2012-04-05	2012-04-16	002669	康达新材	13.50	0.500%	120	0.063%	4.563%	12.50%
2012-03-28	2012-04-16	002668	奥马电器	13.55	0.732%	75	0.170%	7.742%	23.18%
2012-03-27	2012-04-11	601012	隆基股份	19.75	2.086%	101	-0.124%	-15.107%	-5.95%
2012-03-27	2012-04-10	300309	吉艾科技	30.80	1.223%	127	-0.008%	-0.960%	-0.65%
2012-03-26	2012-04-10	300308	中际装备	21.80	0.376%	266	0.034%	4.117%	9.00%
2012-03-21	2012-03-29	300306	远方光电	40.62	1.729%	130	-0.168%	-12.285%	-9.73%
2012-03-21	2012-03-29	002667	鞍重股份	22.63	0.638%	196	-0.060%	-4.415%	-9.48%
2012-03-20	2012-03-29	300307	慈星股份	30.22	1.441%	121	-0.197%	-23.944%	-13.66%
2012-03-19	2012-03-29	300305	裕兴股份	35.07	0.945%	222	-0.156%	-18.971%	-16.50%
2012-03-15	2012-03-27	002665	首航节能	29.19	1.038%	149	-0.056%	-4.101%	-5.41%
2012-03-14	2012-03-27	002666	德联集团	18.50	0.486%	175	0.043%	3.130%	8.82%
2012-03-13	2012-03-21	300304	云意电气	22.50	0.889%	124	0.020%	2.458%	2.27%
2012-03-13	2012-03-21	300302	同有科技	27.10	0.406%	259	0.118%	14.349%	29.05%
2012-03-12	2012-03-21	300301	长方照明	21.31	0.558%	179	0.037%	4.447%	6.55%
2012-03-09	2012-03-19	300303	聚飞光电	28.67	0.427%	292	0.063%	4.576%	14.68%
2012-03-08	2012-03-19	300299	富春通信	23.36	0.320%	250	0.147%	10.746%	46.00%
2012-03-07	2012-03-19	300300	汉鼎股份	22.35	0.794%	113	0.192%	14.007%	24.17%
2012-03-06	2012-03-19	300298	三诺生物	34.37	1.339%	104	0.248%	30.167%	18.52%
2012-03-07	2012-03-16	002660	茂硕电源	24.50	1.079%	86	0.350%	25.546%	32.43%
2012-03-06	2012-03-16	002663	普邦园林	39.00	1.324%	113	0.397%	48.326%	30.00%
2012-03-05	2012-03-16	002664	信质电机	22.50	0.894%	89	0.363%	44.188%	40.63%
2012-03-05	2012-03-16	002661	克明面业	27.00	1.127%	93	0.322%	39.177%	28.57%
2012-03-05	2012-03-15	300297	蓝盾股份	30.98	0.543%	147	0.508%	61.853%	93.63%
2012-03-05	2012-03-15	300296	利亚德	24.98	0.970%	82	0.544%	66.237%	56.13%
2012-03-01	2012-03-15	300295	三六五网	59.40	1.044%	163	0.780%	56.935%	74.71%
2012-03-02	2012-03-09	002659	中泰桥梁	15.80	0.477%	106	0.269%	19.651%	56.44%
2012-02-29	2012-03-09	002662	京威股份	21.38	1.320%	76	0.091%	6.649%	6.90%
2012-02-29	2012-03-09	002658	雪迪龙	26.90	1.091%	94	0.340%	24.813%	31.16%
2012-02-15	2012-03-09	601800	中国交建	6.66	1.281%	42	0.299%	21.820%	23.33
2012-02-29	2012-03-08	300294	博雅生物	38.80	0.521%	240	0.288%	20.994%	55.20%
2012-02-28	2012-03-08	300293	蓝英装备	32.20	0.478%	260	0.143%	17.353%	29.84%

2012-02-21	2012-02-29	300292	吴通通讯	20.31	0.299%	200	0.207%	25.192%	69.25%
2012-02-20	2012-02-28	002657	中科金财	40.06	0.361%	304	0.296%	36.056%	82.09%
2012-02-17	2012-02-28	002656	卡奴迪路	34.99	1.441%	96	0.373%	27.206%	25.86%
2012-02-10	2012-02-23	601929	吉视传媒	13.12	2.330%	30	2.037%	148.707%	87.43%
2012-02-10	2012-02-20	601231	环旭电子	11.63	1.464%	52	0.776%	56.670%	53.03%
2012-02-09	2012-02-17	002655	共达电声	14.73	0.793%	69	0.269%	19.630%	33.91%
2012-02-06	2012-02-17	002654	万润科技	16.42	0.540%	111	0.199%	24.200%	36.83%
2012-02-08	2012-02-16	300290	荣科科技	17.52	0.714%	78	0.412%	30.072%	57.70%
2012-02-08	2012-02-16	300289	利德曼	16.51	2.289%	28	0.618%	45.116%	27.00%
2012-02-08	2012-02-16	300288	朗玛信息	40.96	2.295%	49	1.894%	138.269%	82.53%
2012-02-07	2012-02-16	601515	东风股份	15.97	1.944%	68	0.408%	49.633%	20.98%
2012-02-01	2012-02-09	300291	华录百纳	55.46	4.61%	49	1.072%	78.225%	23.24%
2012-01-16	2012-02-01	300287	飞利信	15.65	1.535%	49	0.067%	8.093%	4.33%
2012-01-11	2012-01-19	002652	扬子新材	13.06	0.456%	111	0.134%	9.756%	29.31%
2012-01-09	2012-01-17	002653	海思科	19.02	3.141%	32	-0.154%	-18.726%	-4.90%
2012-01-06	2012-01-16	601313	江南嘉捷	10.99	4.593%	27	-0.522%	-38.126%	-11.37%
2012-01-04	2012-01-13	300286	安科瑞	35.12	1.137%	132	0.194%	14.166%	17.07%
2012-01-04	2012-01-13	300285	国瓷材料	26.49	1.626%	80	0.031%	2.237%	1.88%
2011-12-28	2012-01-10	300283	温州宏丰	28.11	2.314%	43	0.938%	48.927%	40.55%
2011-12-27	2012-01-10	300284	苏交科	13.04	1.146%	58	-0.022%	-2.726%	-1.95%
2011-12-26	2012-01-06	002651	利君股份	20.78	1.488%	84	-0.251%	-30.560%	-16.88%
2011-12-26	2012-01-06	002650	加加食品	22.10	3.703%	41	-0.975%	-118.640%	-26.33%
2011-12-26	2012-01-06	002649	博彦科技	19.93	0.700%	157	-0.066%	-8.013%	-9.41%

四、使用说明

- ◇ 《新股申购策略》主要适合于风险承受力较低，追求较稳健收益的一级市场投资者。
- ◇ 《新股申购策略》遵循分析各只新股的基本面、发行概况，并结合发行时二级市场所处环境等因素相结合原则，揭示投资机会及投资风险。
- ◇ 《新股申购策略》根据不同申购资金规模模拟申购收益率。但实际申购中所取得的申购收益率为投资者的自身中签率与卖出价格所决定，预计与模拟申购收益率有一定差异。
- ◇ 《新股申购策略》中新股申购收益率计算方法：上市当日收盘价涨幅×网上中签率。

附：产品经理介绍

钱志华，证书编号：S0130611010480



从事证券行业 16 年，有丰富的的工作经验，取得全部证券从业资格、投资咨询执业资格。现就职于投资顾问部武汉分部，一直从事投研产品的分析和制作工作，具备较强的数据分析能力和对资讯敏锐的洞察力，较强的学习能力及创新能力，诚实守信，具有奉献精神。现任《新股申购策略》产品经理，负责编辑制作《新股申购策略》报告，在市场上处于领先水平，赢得了较好的口碑，是投资者进行申购决策的有力参考。

联系电话：027-87846620 联系邮件：qianzhihua@chinastock.com.cn

免责声明

本投顾产品由中国银河证券股份有限公司（以下简称银河证券）投资顾问部在证监会《证券投资顾问业务暂行规定》等相关法律法规指引下制作而成，仅供银河证券的特定客户（以下简称客户）使用，无意针对或打算违反任何地区、国家、城市或其它法律管辖区域内的法律法规。

除非另有说明，所有本投顾产品的版权属于银河证券。未经银河证券事先书面授权许可，任何机构或个人不得更改或以任何方式发送、传播或复印本投顾产品。

本投顾产品中的信息均来源于公开资料及合法获得的相关内部外部资料（包括但不限于交易数据、上市公司公告、公开证券新闻、银河证券或其他证券公司及证券投资咨询机构的证券研究报告及数据库等），银河证券对该等信息的准确性、完整性或可靠性、及时性不作任何保证。银河证券不对因使用此资料的信息而引致的损失承担任何责任。

本投顾产品可能附带其它网站的地址或超级链接，对于可能涉及的银河证券网站以外的地址或超级链接，银河证券不对其内容负责。本投顾产品提供这些地址或超级链接的目的纯粹是为了客户使用方便，链接网站的内容不构成本投顾产品的任何部份，客户需自行承担浏览这些网站的费用或风险。

银河证券认为本投顾产品所载内容及观点客观公正，但不担保其内容的准确性或完整性。对非因银河证券重大过失而产生的本投顾产品内容错漏，以及投资者因依赖本投顾产品进行投资决策而导致的财产损失，银河证券不承担法律责任。

本投顾产品所载的全部内容仅提供给客户做参考之用，辅助客户作出投资决策，并不构成对客户直接投资建议，亦并非作为买卖、认购证券或其它金融工具的邀请或保证。客户不应单纯依靠本投顾产品而取代个人的独立判断，亦不应认为本投顾产品可以取代自己的独立判断。如有需要，投资者可向银河证券投资顾问咨询并独立谨慎决策。

投资者在做投资决策前需了解到以下风险：投资者阅读本投顾产品或接受银河证券投资顾问服务后需自主作出投资决策并独立承担投资风险；银河证券及其投资顾问提供的证券投资顾问服务不能确保投资者获得盈利或本金不受损失；银河证券投资顾问部对投顾产品内容实行适当性原则管理，投顾产品将声明适用客户属性，客户应当详细阅读本投顾产品的风险声明，做出与自身风险承受能力相匹配的投资决策。

本投顾产品所载内容反映的是银河证券在最初发表本投顾产品日期当日的判断，银河证券可发出其它与本投顾产品所载内容不一致或有不同结论的投顾产品，但银河证券没有义务和责任去及时更新本投顾产品涉及的内容并通知客户。银河证券不对因客户使用本投顾产品而导致的损失负任何责任。

银河证券在法律允许的情况下可参与、投资或持有本投顾产品涉及的证券或参与本投顾产品所提及的公司的金融交易，亦可向有关公司提供或获取服务。银河证券的一位或多位董事、高级职员或/和员工可能担任本投顾产品所提及的公司的董事。银河证券可能与本投顾产品涉及的公司之间存在业务关系，并无需事先或在获得业务关系后通知客户。

银河证券无需因接收人收到本投顾产品而视其为客户。本投顾产品是发送给银河证券特定客户的，属于机密材料。

银河证券有权在发送本投顾产品前使用本投顾产品所涉及的研究或分析内容。

所有在本投顾产品中使用的商标、服务标识及标记，除非另有说明，均为银河证券的商标、服务标识及标记。

银河证券版权所有并保留一切权利。