



**持有**

**7%**

目标价格:人民币 16.17

000001.SZ

股价:人民币 15.10

目标价格基础: 0.95 倍 12 年预期市净率

板块评级: 中立

**本报告要点**

- 2012 年上半年, 平安银行实现归属母公司净利润 67.6 亿元, 同比增长 42.9%, 比我们之前的预期略多 1,100 万。
- 无论是我们的测算口径还是平安银行自己披露的口径, 平安银行 2 季度的息差都是下降的趋势。
- 资产质量不容乐观, 不良贷款率、不良贷款余额以及逾期贷款余额均呈现环比上升的趋势。

**股价表现**



(%)	今年至今	1 个月	3 个月	12 个月
绝对	(0)	1	(6)	(12)
相对新华富时 A50 指数	(0)	6	5	3

发行股数(百万)	5123
流通股(%)	100
流通股市值(人民币 百万)	77,357
3 个月日均交易额(人民币 百万)	277
主要股东(%)	
中国平安集团	52.4

资料来源: 公司数据, 彭博及中银国际研究  
以 2012 年 8 月 15 日收市价为标准

中银国际证券有限责任公司  
具备证券投资咨询业务资格

金融: 银行

孙鹏

(8610) 6622 9072

peng.sun@bocichina.com

证券投资咨询业务证书编号: S1300510120017

# 平安银行

## 业绩符合预期, 息差环比下降较快

2012 年上半年, 平安银行实现归属母公司净利润 67.6 亿元, 同比增长 42.9%, 比我们之前的预期略多 1,100 万。净利息收入和手续费收入的表现均比我们的预期较差。但是该公司通过控制一定的营业费用和拨备费用, 仍然维持了较高的业绩增速。此外, 我们估算深发展单体 2012 年上半年的业绩增速在 15% 上下。展望未来, 我们预计该行 3-4 季度来自息差下行和资产质量方面的压力仍然较大, 我们维持 16.17 元目标价格和持有评级。

### 支撑评级的要点

- 无论是我们的测算口径还是平安银行自己披露的口径, 平安银行 2 季度的息差都是下降的趋势。虽然贷款收益率没有下降, 但是存款成本在提高, 同时该行在 2 季度大幅扩大同业和贴现规模也拖累了净息差。我们预计 3 季度和 4 季度该行的息差可能仍然难有起色, 两次降息以及贷款需求的不足将会大幅压缩银行的净息差水平。
- 资产质量不容乐观, 不良贷款率、不良贷款余额以及逾期贷款余额均呈现环比上升的趋势。从不良贷款的行业分布上看, 制造业的不良贷款上升最为明显, 该行业的新增不良贷款占全部新增不良贷款的 70%。我们维持对该行全年 0.9% 的不良贷款率预测。
- 2012 年 2 季度平安银行的拨备费用仅为 8.8 亿, 虽然较 1 季度提高了 2.2 亿, 但由于不良贷款的上升, 该行的拨备覆盖率已经降至 238%, 呈现逐季下降的趋势。拨贷比仍然仅为 1.73%, 处于较低水平。
- 2 季度平安银行的成本收入比维持在与 1 季度持平的 38.1% 的水平, 我们预计该行成本控制的压力较大, 成本收入比下行的空间有限。
- 6 月末, 该行的核心资本充足率仅为 8.44%, 向平安集团的定向增发仍然在进程中, 需要假以时日。

### 评级面临的主要风险

- 贸易融资的资产质量恶化, 导致报表上的不良贷款率大幅上升。

### 估值

- 根据我们的盈利预测, 考虑对平安集团定向增发的因素, 目前股价分别相当于 7.4 倍和 0.9 倍的 2012 年预测市盈率和预期市净率。我们维持对该行的持有评级, 以及 16.17 元的目标价不变。

### 投资摘要

年结日: 12 月 31 日	2010	2011	2012E	2013E	2014E
营业收入(人民币百万)	18,022.0	29,644.0	39,170.0	43,641.9	48,383.6
变动(%)		64.5	32.1	11.4	10.9
净利润(人民币百万)	6,284.0	10,279.0	12,975.2	12,896.2	12,752.9
全面摊薄每股收益(人民币)	1.906	2.384	2.055	2.04	2.02
变动(%)		17.6	25.1	(13.8)	(0.6)
全面摊薄市盈率(倍)	7.92	6.33	7.35	7.39	7.48
每股账面价值(人民币)	9.62	14.71	16.96	18.79	20.61
价格/每股账面价值(倍)	1.57	1.03	0.89	0.80	0.73
每股股息(人民币)	0.000	0.000	0.10	0.2	0.2
股息率(%)	0.0	0.0	0.66	1.3	1.3

资料来源: 公司数据及中银国际研究预测

## 2012 年中期业绩摘要

2012 年上半年，平安银行实现归属母公司净利润 67.6 亿元，同比增长 42.9%，比我们之前的预期略多 1,100 万。净利息收入和手续费收入的表现均比我们的预期较差。但是该公司通过控制营业费用和拨备费用，仍然维持了较高的业绩增速。2012 年 2 季度，平安银行实现净利润 33.3 亿元，环比下降 2.8%。净利息差和手续费收入环比下降较多，拖累了 2 季度的业绩表现。

由于平安银行没有披露原来深发展单体的 2 季度业绩表现。我们估算深发展单体 2012 年上半年的业绩增速在 15% 上下，大概在 54-55 亿左右。

图表 1.2012 年中期业绩摘要（合并报表）

(人民币, 百万)	2011 年 1-6 月	2012 年 1-6 月	同比(%)	2 季度环比 1 季度(%)
净利息收入	10,392	16,157	55.5	3.1
净手续费及佣金收入	1,188	2,779	133.9	(8.1)
其他非息收入	560	690	23.2	15.0
营业收入	12,140	19,626	61.7	1.8
营业费用	(4,406)	(7,483)	69.8	1.5
拨备前营业利润	7,734	12,143	57.0	2.0
拨备费用	(731)	(1,570)	114.8	28.9
营业利润	7,003	10,573	51.0	(1.4)
营业税	(953)	(1,736)	82.2	1.9
非经营性收入	16	41	156.3	141.7
税前利润	6,066	8,878	46.4	(1.7)
所得税	(1,334)	(2,009)	50.6	4.6
净利润	4,732	6,869	45.2	(3.5)
少数股东损益	0	(108)	-	(36.4)
归属母公司净利润	4,732	6,761	42.9	(2.8)

资料来源：公司数据，中银国际研究

图表 2.2012 年上半年实际业绩与预测值差异（合并报表）

(人民币, 百万)	2012 年上半年 业绩实际值	2012 年上半年 业绩预测值	差异 (%)
净利息收入	16,157	16,399	(1.5)
净手续费及佣金收入	2,779	3,145	(11.6)
其他非息收入	690	642	7.5
营业收入	19,626	20,186	(2.8)
营业费用	(7,483)	(7,812)	(4.2)
拨备前营业利润	12,143	12,374	(1.9)
拨备费用	(1,570)	(1,809)	(13.2)
营业利润	10,573	10,565	0.1
营业税	(1,736)	(1,773)	(2.1)
非经营性收入	41	24	70.8
税前利润	8,878	8,816	0.7
所得税	(2,009)	(1,934)	3.9
净利润	6,869	6,882	(0.2)
少数股东损益	(108)	(132)	(18.2)
归属母公司净利润	6,761	6,750	0.2

资料来源：公司数据，中银国际研究

### 净息差环比下降较快

正如我们在1季度业绩点评中所言，平安银行2季度的净息差表现较差。根据我们自己的测算，平安银行2季度的净息差表现较差，环比下降23个基点，降至2.60%。而根据平安银行自己披露的口径，该行2季度的净息差也是呈现下降的趋势。从结构上看，不含贴现的贷款收益率环比仍然有所提高，这可能是由于部分手续费收入回归到贷款利率中。但贴现和同业业务的收益率大幅下降，此外存款成本的上升也拖累了净息差的表现。

2季度息差表现的主要原因可能是贴现和同业资产规模的大幅扩大。我们估计，同业资产规模环比提高了74%，尤其是6月末的买入返售资产规模扩大到3月末的接近3倍。同业资产规模扩大的同时，同业负债的成本下降并没有对息差起到积极作用。我们预计该行在去年下半年没有把握好时机，使得2季度同业负债的成本下降并不明显。此外，贴现的规模环比也扩大了1倍，占全部贷款的比例由2.8%提高至5.2%。

展望未来，我们预计，3季度和4季度息差可能仍然难有起色。6月和7月的两次降息将会大幅压缩银行的净息差水平，同时目前的贷款需求不足也会拖累贷款收益率水平。

**图表 3. 平安银行净息差结构及变动情况**

(%)	2012年2季度	2012年1季度
客户贷款及垫款（不含贴现）	7.03	7.02
债券投资	4.02	4.04
存放央行	1.52	1.53
票据贴现及同业业务	4.88	6.09
其他	6.18	6.75
<b>生息资产总计</b>	<b>5.43</b>	<b>5.71</b>
客户存款	2.61	2.55
发行债券	6.23	6.25
同业业务	4.48	5.19
其他	6.39	7.27
<b>计息负债总计</b>	<b>3.25</b>	<b>3.44</b>
<b>存贷利差</b>	<b>4.42</b>	<b>4.47</b>
<b>净利差</b>	<b>2.18</b>	<b>2.27</b>
<b>净息差</b>	<b>2.36</b>	<b>2.47</b>

资料来源：公司数据，中银国际研究

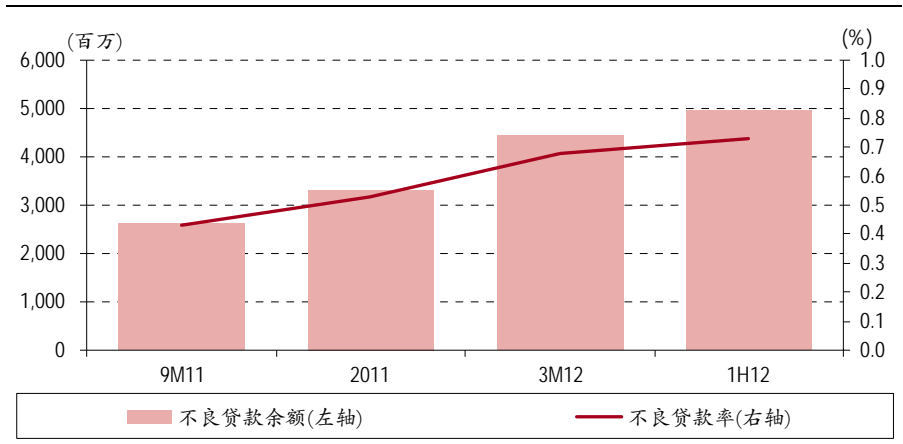
### 资产质量表现仍然不佳

2012年6月末，平安银行的不良贷款率已经上升至0.73%，比年初提高了0.2个百分点，2季度较1季度环比提高了0.05个百分点。6月末的不良贷款余额为49.7亿元，环比增加了5.2亿元，较年初增加了16.8亿元。6月末，平安银行的逾期贷款余额为92.1亿元，其中逾期90天以上贷款（即非应计贷款）达到61.2亿元，较年初增长了120.8%。可以看到经济下行压力，所产生的行业性和区域性风险已经体现在该行的资产质量上，尤其是长三角、珠三角等地区民营中小企业贷款面临的信用风险更大。

从不良贷款的行业分布上看，制造业的不良贷款上升最为明显。不良贷款率由0.78%上升至1.5%。上半年，仅制造业的新增不良贷款就为11.8亿元，占全部新增不良贷款的70%。

展望未来，我们预计该行的不良贷款仍然会持续双升的局面，年底的不良率有可能会在 0.9% 以上。此外，我们也看到，虽然 2 季度末平安银行的贸易融资不良率环比没有提高，仍然维持在 0.3% 附近，但不良贷款余额环比仍然是提高的，目前的不良贷款余额为 8 亿，较年初提高了 2.2 亿，风险可能刚刚开始释放。

**图表 4. 平安银行的不良贷款变动情况**



资料来源：公司数据，中银国际研究

**图表 5. 平安银行贸易融资及制造业资产质量变动情况**

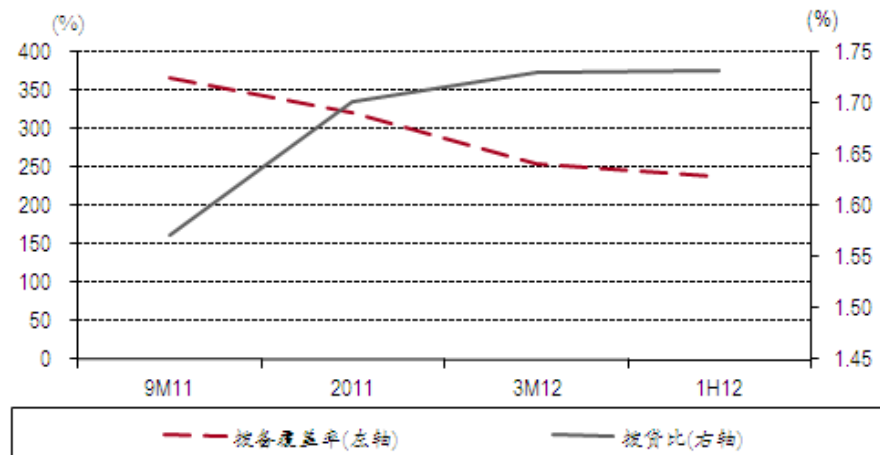
	2011	3M12	1H12
贸易融资余额 (百万)	224,635	253,300	277,527
贸易融资不良贷款率 (%)	0.26	0.30	0.29
贸易融资不良贷款余额 (百万)	584	760	805
制造业贷款余额 (百万)	134,197	147,030	148,652
制造业不良贷款率 (%)	0.78	1.24	1.50
制造业不良贷款余额 (百万)	1,047	1,823	2,230

资料来源：公司数据，中银国际研究

### 拨备覆盖率继续下降

2012 年 2 季度，平安银行的拨备费用仅为 8.8 亿，虽然较 1 季度提高了 2.2 亿，但由于不良贷款的上升，该行的拨备覆盖率已经降至 238%，呈现逐季下降的趋势。拨贷比仍然仅为 1.73%，处于较低水平。

图表 6.平安银行的贷款拨备变动情况



资料来源：公司数据，中银国际研究

### 估值

根据我们的盈利预测，考虑对平安集团定向增发的因素，目前价格分别相当于 7.4 倍和 0.9 倍的 2012 年预测市盈率和预期市净率。我们维持对该行的**持有**评级，以及 16.17 元的目标价不变。

**损益表 (人民币 百万)**

年结日: 12月31日	2010	2011	2012E	2013E	2014E
净利息收入	15,829	25,290	33,833	37,277	40,901
净手续费及佣金	1,585	3,665	4,545	5,454	6,435
其他非息收入	608	689	792	911	1,048
经营收入	18,022	29,644	39,170	43,642	48,384
经营费用	(7,360)	(11,855)	(16,205)	(18,694)	(21,204)
拨备前经营利润	10,662	17,789	22,965	24,948	27,179
贷款损失拨备	(1,488)	(2,149)	(2,653)	(4,276)	(6,343)
其他风险拨备	0	0	0	0	0
经营利润	9,174	15,640	20,312	20,672	20,836
非经常性项目	149	124	124	124	124
应占联营公司利润	0	0	0	0	0
税前利润	9,323	15,764	20,436	20,796	20,960
营业税	(1,325)	(2,506)	(3,300)	(3,642)	(4,018)
所得税	(1,714)	(2,867)	(4,161)	(4,258)	(4,189)
税后利润	6,284	10,391	12,975	12,896	12,753
少数股东权益	0	(112)	0	0	0
净利润	6,284	10,279	12,975	12,896	12,753
变动 (%)	25	64	26	2	0

资料来源: 公司数据及中银国际研究预测

**资产负债表 (人民币 百万)**

年结日: 12月31日	2010	2011	2012E	2013E	2014E
<b>资产</b>					
现金及等价物	835	2,236	2,336	2,436	2,536
银行间贷款	191,015	241,033	319,140	394,665	478,577
衍生产品交易投资	372	810	891	980	1,078
总客户预付款	407,391	620,642	728,188	841,074	949,745
减: 拨备	(6,425)	(10,566)	(12,083)	(15,300)	(20,638)
长期投资	111,416	202,407	255,291	298,796	349,920
联营公司权益	404	539	539	539	539
净固定资产	2,470	3,525	3,659	3,765	3,841
其他资产	20,132	197,551	214,388	232,942	253,388
<b>总资产</b>	<b>727,610</b>	<b>1,258,177</b>	<b>1,512,348</b>	<b>1,759,896</b>	<b>2,018,986</b>
<b>负债及权益</b>					
客户存款	562,912	850,846	985,742	1,138,555	1,285,662
银行存款及结余	108,397	221,017	275,007	342,242	425,983
其他借款	9,469	16,055	35,555	35,555	35,555
总借款	680,778	1,087,918	1,296,304	1,516,352	1,747,200
其他负债	13,319	94,879	108,986	124,879	141,643
总负债	694,097	1,182,797	1,405,290	1,641,231	1,888,843
普通股股本(面值)	3,485	5,123	6,313	6,313	6,313
准备金(包括股本溢价)	21,287	54,393	75,798	78,377	80,928
留存收益	8,741	15,864	24,948	33,975	42,902
总股东权益	33,513	75,380	107,059	118,665	130,143
少数股东权益	0	2070	0	0	0
已运用资本	33,513	75,380	107,059	118,665	130,143
<b>总负债及权益</b>	<b>727,610</b>	<b>1,258,177</b>	<b>1,512,348</b>	<b>1,759,896</b>	<b>2,018,986</b>

资料来源: 公司数据及中银国际研究预测

**现金流量表 (人民币 百万)**

年结日: 12月31日	2010	2011	2012E	2013E	2014E
净利润	6,284	10,279	12,975	13,290	13,349
非现金项目	(1,114)	(3,099)	2,216	4,786	8,101
交易活动产生的现金	0	0	0	0	0
运营资本变动	3,189	(20,087)	(38,304)	2,757	3,189
经营产生的现金流	8,359	(12,907)	(23,113)	20,832	24,639
投资及融资回报	(549)	30,796	0	(1,298)	(1,329)
<b>总现金流</b>	<b>7,810</b>	<b>17,889</b>	<b>(23,113)</b>	<b>19,535</b>	<b>23,310</b>
投资	(14,660)	(22,522)	(16,288)	(19,435)	(23,210)
<b>自由现金流</b>	<b>(6,850)</b>	<b>(4,633)</b>	<b>(39,401)</b>	<b>100</b>	<b>100</b>
投资者可用现金	(6,850)	(4,633)	(39,401)	100	100
融资活动产生的净现金	6,931	6,340	39,500	0	0
<b>现金增/(减)</b>	<b>81</b>	<b>1,707</b>	<b>99</b>	<b>100</b>	<b>100</b>

资料来源: 公司数据及中银国际研究预测

**主要比率**

年结日: 12月31日	2010	2011	2012E	2013E	2014E
<b>盈利能力</b>					
生息资产收益率	4.1	5.9	5.0	4.6	4.4
资金成本	1.7	3.1	2.2	2.0	1.9
利差	2.4	2.8	2.9	2.6	2.4
净息差	2.5	2.9	2.9	2.6	2.5
其他收入总收入	12.2	14.7	13.6	14.6	15.5
成本收入比	40.8	40.0	41.4	42.8	43.8
有效税率	32.6	34.1	36.5	38.0	39.2
<b>增长率</b>					
贷款增长率	13.3	52.3	17.3	15.5	12.9
存款增长率	23.8	51.2	15.9	15.5	12.9
资产增长率	23.8	72.9	20.2	16.4	14.7
可持续增长率	41.9	55.9	44.2	33.1	29.2
<b>流动性</b>					
贷存比	72.4	72.9	73.9	73.9	73.9
贷款资金比	59.8	57.0	56.2	55.5	54.4
贷款资产比	56.0	49.3	48.1	47.8	47.0
核心负债/总负债	71.2	67.1	66.4	65.2	63.7
超额准备金率	3.1	3.3	4.0	4.0	4.0
<b>资产质量</b>					
不良贷款率	0.6	0.5	0.9	1.7	2.1
一般拨备比率	1.3	1.5	1.4	1.0	0.8
特殊拨备覆盖率	47.6	42.9	29.1	49.1	69.1
总拨备覆盖率	271.4	320.7	186.3	109.1	105.5
信用成本	(0.37)	(0.35)	(0.36)	(0.51)	(0.67)
需特别关注贷款比例	0.33	0.71	1.28	1.58	1.88
<b>资本充足率</b>					
权益资产比率	4.6	6.0	7.1	6.7	6.4
盈余资本	2.3	3.6	5.9	3.7	3.5
总资本充足率	10.3	11.6	13.9	11.7	11.5
一级资本充足率	7.2	8.5	11.8	10.1	10.0
<b>回报率</b>					
资产收益率	1.0	1.0	0.9	0.8	0.7
净资产收益率	23.3	18.9	14.2	11.4	10.3
已运用资本收益率	23.3	18.9	14.2	11.4	10.3
结构性已运用资本收益率	19.1	20.4	18.4	14.5	12.2

资料来源: 公司数据及中银国际研究预测

## 披露声明

本报告准确表述了证券分析师的个人观点。该证券分析师声明，其本人或其关联人士都没有担任本报告评论的上市公司的董事、监事或高级管理人员；也不拥有与该上市公司有关的任何财务权益；本报告评论的上市公司或其它第三方都没有或没有承诺向其本人或其关联人士提供与本报告有关的任何补偿或其它利益。

中银国际证券有限责任公司声明，其员工均没有担任本报告评论的上市公司的董事、监事或高级管理人员；在本报告发布前的十二个月内，与本报告评论的上市公司不存在投资银行业务关系；本报告评论的上市公司或其它第三方都没有或没有承诺向中银国际证券有限责任公司提供与本报告有关的任何补偿或其它利益。

中银国际证券有限责任公司同时声明，未授权任何公众媒体或机构刊载或转发本研究报告。如有投资者于公众媒体看到或从其它机构获得本研究报告的，请慎重使用所获得的研究报告，以防止被误导，中银国际证券有限责任公司不对其报告理解和使用承担任何责任。

## 风险提示及免责声明

本报告由中银国际证券有限责任公司证券分析师撰写并向特定客户发布。

本报告发布的特定客户包括：1) 基金、保险、QFII、QDII 等能够充分理解证券研究报告，具备专业信息处理能力的中银国际证券有限责任公司的机构客户；2) 中银国际证券有限责任公司的证券投资顾问服务团队，其可参考使用本报告。中银国际证券有限责任公司的证券投资顾问服务团队可能以本报告为基础，整合形成证券投资顾问服务建议或产品，提供给接受其证券投资顾问服务的客户。

中银国际证券有限责任公司不以任何方式或渠道向除上述特定客户外的公司个人客户提供本报告。中银国际证券有限责任公司的个人客户从任何外部渠道获得本报告的，亦不应直接依据所获得的研究报告作出投资决策；需充分咨询证券投资顾问意见，独立作出投资决策。中银国际证券有限责任公司不承担由此产生的任何责任及损失等。

本报告内含保密信息，仅供收件人使用。阁下作为收件人，不得出于任何目的直接或间接复制、派发或转发此报告全部或部分内容予任何其他人士，或将此报告全部或部分内容发表。如发现本研究报告被私自刊载或转发的，中银国际证券有限责任公司将及时采取维权措施，追究有关媒体或者机构的责任。所有本报告期内使用的商标、服务标记及标记均为中银国际证券有限责任公司或其附属及关联公司（统称“中银国际集团”）的商标、服务标记、注册商标或注册服务标记。

本报告及其所载的任何信息、材料或内容只提供给阁下作参考之用，并未考虑到任何特别的投资目的、财务状况或特殊需要，不能成为或被视为出售或购买或认购证券或其它金融票据的要约或邀请，亦不构成任何合约或承诺的基础。中银国际证券有限责任公司不能确保本报告中提及的投资产品适合任何特定投资者。本报告的内容不构成对任何人的投资建议，阁下不会因为收到本报告而成为中银国际集团的客户。阁下收到或阅读本报告须在承诺购买任何报告中所指之投资产品之前，就该投资产品的适合性，包括阁下的特殊投资目的、财务状况及其特别需要寻求阁下相关投资顾问的意见。

尽管本报告所载资料的来源及观点都是中银国际证券有限责任公司及其证券分析师从相信可靠的来源取得或达到，但撰写本报告的证券分析师或中银国际集团的任何成员及其董事、高管、员工或其他任何个人（包括其关联方）都不能保证它们的准确性或完整性。除非法律或规则规定必须承担的责任外，中银国际集团任何成员不对使用本报告的材料而引致的损失负任何责任。本报告对其中所包含的或讨论的信息或意见的准确性、完整性或公平性不作任何明示或暗示的声明或保证。阁下不应单纯依靠本报告而取代个人的独立判断。本报告仅反映证券分析师在撰写本报告时的设想、见解及分析方法。中银国际集团成员可发布其它与本报告所载资料不一致及有不同结论的报告，亦有可能采取与本报告观点不同的投资策略。为免生疑问，本报告所载的观点并不代表中银国际集团成员的立场。

本报告可能附载其它网站的地址或超级链接。对于本报告可能涉及到中银国际集团本身网站以外的资料，中银国际集团未有参阅有关网站，也不对它们的内容负责。提供这些地址或超级链接（包括连接到中银国际集团网站的地址及超级链接）的目的，纯粹为了阁下的方便及参考，连结网站的内容不构成本报告的任何部份。阁下须承担浏览这些网站的风险。

本报告所载的资料、意见及推测仅基于现状，不构成任何保证，可随时更改，毋须提前通知。本报告不构成投资、法律、会计或税务建议或保证任何投资或策略适用于阁下个别情况。本报告不能作为阁下私人投资的建议。

过往的表现不能被视作将来表现的指示或保证，也不能代表或对将来表现做出任何明示或暗示的保障。本报告所载的资料、意见及预测只是反映证券分析师在本报告所载日期的判断，可随时更改。本报告中涉及证券或金融工具的价格、价值及收入可能出现上升或下跌。

部分投资可能不会轻易变现，可能在出售或变现投资时存在难度。同样，阁下获得有关投资的价值或风险的可靠信息也存在困难。本报告中包含或涉及的投资及服务可能未必适合阁下。如上所述，阁下须在做出任何投资决策之前，包括买卖本报告涉及的任何证券，寻求阁下相关投资顾问的意见。

中银国际证券有限责任公司及其附属及关联公司版权所有。保留一切权利。

## 中银国际证券有限责任公司

中国上海浦东  
银城中路 200 号  
中银大厦 39 楼  
邮编 200121  
电话: (8621) 6860 4866  
传真: (8621) 5888 3554

## 相关关联机构:

### 中银国际研究有限公司

香港花园道一号  
中银大厦二十楼  
电话: (852) 3988 6333  
致电香港免费电话:  
中国网通 10 省市客户请拨打: 10800 8521065  
中国电信 21 省市客户请拨打: 10800 1521065  
新加坡客户请拨打: 800 852 3392  
传真: (852) 2147 9513

### 中银国际证券有限公司

香港花园道一号  
中银大厦二十楼  
电话: (852) 3988 6333  
传真: (852) 2147 9513

### 中银国际控股有限公司北京代表处

中国北京市西城区  
金融大街 28 号  
盈泰中心 2 号楼 2 层  
邮编: 100032  
电话: (8610) 6622 9000  
传真: (8610) 6657 8950

### 中银国际(英国)有限公司

2/F, 1 Lothbury  
London EC2R 7DB  
United Kingdom  
电话: (4420) 3651 8888  
传真: (4420) 3651 8877

### 中银国际(美国)有限公司

美国纽约美国大道 1270 号 202 室  
NY 10020  
电话: (1) 212 259 0888  
传真: (1) 212 259 0889

### 中银国际(新加坡)有限公司

注册编号 199303046Z  
新加坡百得利路四号  
中国银行大厦四楼(049908)  
电话: (65) 6412 8856 / 6412 8630  
传真: (65) 6534 3996 / 6532 3371