

## 业绩和店数继续高增长，存货增多

探路者 (300005.SZ)

谨慎推荐 维持评级

### 核心观点:

### 1. 事件

探路者发布 2012 年三季报。

### 2. 我们的分析与判断

- **前三季度业绩稳定增长。**(1) Q1-Q3, 收入 6.24 亿元, 同比增长 45%; 利润总额 1.15 亿元, 同比增 78.5%; 净利润 0.81 亿元, 同比增长 51%; (2) Q3 单季度, 收入 2.4 亿, 同比增长 35.5%; 利润总额 0.31 亿, 同比增 135%; 净利润 0.22 亿, 同比增 114.8% (前三季度按照 25% 提所得税费用, 高科技企业申请年底见分晓)。
- **收入增速放缓, 但毛利率仍然稳步提升。**今年以来受终端销售大环境的影响, 虽然去年召开的订货会增速 66%, 加盟商提货率降低, 2012Q2\Q3 单季收入增速回落到 35% 左右。得益于 ERP 系统完善, 内部管理和成本控制能力提高, 毛利率为 49.8% 比去年同期提高 1 个百分点。公司在维持毛利率一定的情况下 2013 年开始产品吊牌价格下降幅度在 20% 左右, 让利消费者。
- **资产减值损失计提变化是利润总额同比增速高于收入增速的主要原因。**Q1-Q3, 公司利润总额 11541 万, 资产减值损失为 -753 万; 去年同期公司利润总额 6456 万, 计提 829 万的减值损失; 去除资产减值损失因素, 利润总额同比增速为 48%, 与收入增速一致。考虑到 2011Q4 计提了 1721 万的减值损失, Q4 业绩增长依然存在较大的缓冲空间。
- **终端大环境影响, 公司存货同比增 113.5%。**报表日公司存货为 3.36 亿, 同比增 113.5%, 一方面来自于秋冬装的提前入库, 另外今年以来整个服装终端压力较大, 公司也受到大环境影响售罄率降低, 存货增加。上半年货品价值较低, 根据以前年份, Q4 收入占全年 40%+, 需关注秋冬季货品的售罄率, 以判断存货情况。
- **渠道基数小, 仍处于外延驱动阶段, Q1-Q3 店数达 1352 家。**截止报表日, 店铺总数 1352 家 (按照性质分, 加盟店 1131, 直营店 221; 按照类型划分, 商场店 1061, 专卖店 291), 较半年报净新开 126 家, 外延扩张仍然较快。预计公司能完成全年增加 400 家的计划, 未来二三年仍可以依靠外延拉动收入高增长。

### 3. 投资建议

维持对公司“谨慎推荐”评级。公司 2012 年秋冬季订货会金额同比增长 60.65%, 2013 年春夏订货会订货金额同比增长 50.49%, 基本锁定今年下半年和明年上半年收入高增速。户外行业仍处于外延扩张高速成长期, 在假定所得税率为 15% 的情况下 (广告投入进度将对该盈利产生较大影响), 我们预计 2012-2014 年 EPS 为 0.50、0.79、1.17, 对应 PE 为 35.8、22.8、15.3, 维持“谨慎推荐”评级。

### 分析师

马莉

☎: (8610) 6656 8489

✉: mali\_yj@chinastock.com.cn

执业证书编号: S0130511020012

特此鸣谢

李佳嘉: (8610) 6656 8098

(lijiajia@chinastock.com.cn)

执业证书编号: S0130111081688

花小伟: (8610) 8357 4523

(huaxiaowei@chinastock.com.cn)

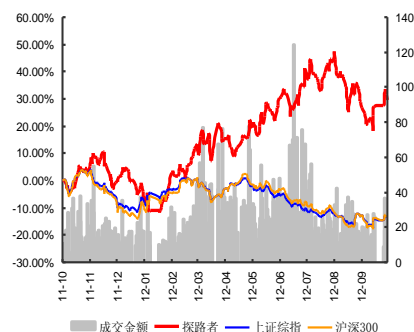
执业证书编号: S0130112090085

对本报告的编制提供信息

### 市场数据 时间 2012.10.19

A 股收盘价(元)	18.71
A 股一年内最高价(元)	22.5
A 股一年内最低价(元)	15.6
上证指数	2128
市净率	9.78
总股本 (万股)	35265.8
实际流通 A 股(万股)	15241.8
限售的流通 A 股(万股)	20024.0
流通 A 股市值(亿元)	28.52

### 相对指数表现图



资料来源: 中国银河证券研究部

表 1: 探路者逐季业绩增速

	2011Q1	2011Q2	2011Q3	2011Q4	2012Q1	2012Q2	2012Q3
营业总收入	11,592	13,341	18,049	32,388	20,086	17,908	24,444
同比	70.96%	54.76%	79.08%	80.57%	73.27%	34.24%	35.43%
营业成本	5,833	6,671	9,529	17,514	9,510	9,182	12,636
同比	67.37%	47.86%	80.51%	97.88%	63.03%	37.63%	32.61%
销售费用	2,114	2,107	4,272	3,312	3,435	3,713	5,636
同比	45.34%	38.18%	41.33%	2.62%	62.51%	76.20%	31.93%
管理费用	1,372	1,797	2,182	3,790	2,219	2,151	3,164
同比	81.30%	80.32%	95.61%	51.16%	61.68%	19.71%	45.01%
财务费用	-112	-94	-95	-76	-76	-109	-119
资产减值损失	0	5	824	1,721	0	-753	0
营业利润	2,356	2,790	1,315	5,888	4,885	3,537	3,077
同比	101.00%	75.61%	100.28%	90.91%	107.38%	26.78%	134.07%
加: 营业外收入	3	7	2	139	8	9	41
减: 营业外支出	5	11	1	16	4	11	1
利润总额	2,354	2,786	1,316	6,011	4,889	3,536	3,117
同比	84.83%	61.44%	108.05%	115.70%	107.72%	26.88%	136.89%
减: 所得税	380	407	288	677	825	1,678	911
净利润	1,974	2,379	1,027	5,334	4,065	1,857	2,206
同比	83.92%	63.84%	96.87%	127.78%	105.89%	-21.94%	114.72%
母公司所有者净利润	1,974	2,379	1,027	5,334	4,065	1,858	2,210
同比	83.92%	63.84%	96.87%	127.78%	105.89%	-21.89%	115.16%
完全摊薄 EPS	0.06	0.07	0.03	0.15	0.12	0.05	0.06
盈利能力							
毛利率	49.68%	49.99%	47.21%	45.92%	52.66%	48.73%	48.31%
营业利润率	20.32%	20.91%	7.28%	18.18%	24.32%	19.75%	12.59%
销售净利率	17.03%	17.83%	5.69%	16.47%	20.24%	10.38%	9.04%
所得税率	16.13%	14.61%	21.92%	11.26%	16.86%	47.47%	29.23%
管理费用率	11.84%	13.47%	12.09%	11.70%	11.05%	12.01%	12.94%

资料来源: 公司公告 中国银河证券研究部

表 2: 关键性指标: 存货增加较快, 应收良好, 现金流状况基本正常

	2011Q1	2011Q2	2011Q3	2011Q4	2012Q1	2012Q2	2012Q3
存货	8,549	11,432	15,741	17,795	18,215	13,998	33,601
成本	5,833	6,671	9,529	17,514	9,510	9,182	12,636
存货/成本	147%	171%	165%	102%	192%	152%	266%
应收账款/收入	7%	11%	10%	4%	7%	14%	10%
预收款/收入	22%	21%	29%	13%	6%	11%	11%
应付账款/成本	28%	21%	14%	42%	40%	25%	95%
预付账款/成本	8%	19%	13%	6%	2%	5%	4%

经营性净现金流	-1,838	-2,537	-40	17,362	-6,030	2,983	-1,465
净利润	1,974	2,379	1,027	5,334	4,065	1,857	2,206
经营性现金流/净利润	-93%	-107%	-4%	325%	-148%	161%	-66%

资料来源：公司公告 中国银河证券研究部

表 3: 探路者 (300005) 财务报表预测

资产负债表	2010A	2011A	2012E	2013E	2014E	利润表 (百万元)	2010A	2011A	2012E	2013E	2014E
货币资金	379.4	365.1	563.3	707.7	1039.6	营业收入	434.1	753.7	1150.9	1689.4	2348.0
应收票据	0.0	0.0	0.0	0.0	0.0	营业成本	221.2	395.5	592.7	861.6	1185.7
应收账款	7.7	12.9	18.6	27.6	36.6	营业税金及附加	2.3	3.5	3.6	5.3	7.4
预付款项	4.4	10.1	19.3	28.1	38.7	销售费用	92.3	118.0	195.8	288.9	408.3
其他应收款	5.7	5.6	8.6	12.6	17.5	管理费用	53.8	91.4	147.4	202.8	253.5
存货	89.2	177.9	222.5	359.6	441.4	财务费用	-3.7	-3.8	-1.8	-2.2	-3.1
其他流动资产	2.5	5.2	5.2	5.2	5.2	资产减值损失	3.3	25.5	6.7	9.8	13.6
长期股权投资	0.0	0.0	0.0	0.0	0.0	公允价值变动收益	0.0	0.0	0.0	0.0	0.0
固定资产	109.1	228.6	272.3	323.3	371.5	投资收益	0.0	0.0	0.0	0.0	0.0
在建工程	19.5	25.3	25.3	25.3	25.3	汇兑收益	0.0	0.0	0.0	0.0	0.0
工程物资	0.0	0.0	0.0	0.0	0.0	营业利润	65.0	123.5	206.5	323.3	482.5
无形资产	1.6	2.5	2.3	2.1	1.9	营业外收支净额	-0.8	1.2	0.0	0.0	0.0
长期待摊费用	6.0	3.0	4.0	4.0	5.0	税前利润	64.2	124.7	206.5	323.3	482.5
资产总计	626.2	845.4	1141.3	1495.5	1982.7	减: 所得税	10.3	17.5	31.0	48.5	72.4
短期借款	0.0	0.0	0.0	0.0	0.0	净利润	53.9	107.2	175.6	274.8	410.1
应付票据	0.0	0.0	0.0	0.0	0.0	归属于母公司净利润	53.9	107.2	175.6	274.8	410.1
应付账款	57.4	134.5	198.9	289.1	397.8	少数股东损益	0.0	0.0	0.0	0.0	0.0
预收款项	30.4	42.5	123.8	181.7	252.5	基本每股收益	0.15	0.31	0.50	0.79	1.17
应付职工薪酬	8.0	11.0	11.0	11.0	11.0	稀释每股收益	0.40	0.40	0.50	0.79	1.17
应交税费	12.7	35.5	35.5	35.5	35.5	<b>财务指标</b>	<b>2010A</b>	<b>2011A</b>	<b>2012E</b>	<b>2013E</b>	<b>2014E</b>
其他应付款	19.0	15.9	15.9	15.9	15.9	<b>成长性</b>					
其他流动负债	0.0	0.0	0.0	0.0	0.0	营收增长率	47.9%	73.6%	52.7%	46.8%	39.0%
长期借款	0.0	0.0	0.0	0.0	0.0	EBIT 增长率	29.2%	125.0%	45.6%	56.5%	49.0%
预计负债	0.0	0.0	0.0	0.0	0.0	净利润增长率	22.4%	98.8%	63.8%	56.5%	49.3%
负债合计	127.4	239.5	385.0	533.1	712.7	<b>盈利性</b>					
股东权益合计	498.7	606.0	756.3	962.4	1270.0	销售毛利率	49.0%	47.5%	48.5%	49.0%	49.5%
<b>现金流量表</b>	<b>2010A</b>	<b>2011A</b>	<b>2012E</b>	<b>2013E</b>	<b>2014E</b>	销售净利率	12.4%	14.2%	15.3%	16.3%	17.5%
净利润	54	107	176	275	410	ROE	11.3%	19.4%	25.8%	32.0%	36.7%
折旧与摊销	5	0	9	12	13	ROIC	65.02%	69.30%	82.81%	125.65%	172.83%
经营活动现金流	84	105	275	274	494	<b>估值倍数</b>					
投资活动现金流	-100	0	-53	-63	-62	PE	121.5	61.1	35.8	22.8	15.3
融资活动现金流	-12	4	-23	-66	-99	P/S	5.8	6.7	5.7	3.9	2.8
现金净变动	-28	109	198	144	332	P/B	5.0	8.3	8.3	6.5	4.9
期初现金余额	410	379	365	563	708	股息收益率	0.5%	0.3%	0.4%	1.1%	1.6%
期末现金余额	381	488	563	708	1040	EV/EBITDA	30.5	32.0	26.0	16.2	10.3

## 评级标准

### 银河证券行业评级体系：推荐、谨慎推荐、中性、回避

**推荐：**是指未来 6-12 个月，行业指数（或分析师团队所覆盖公司组成的行业指数）超越交易所指数（或市场中主要的指数）平均回报 20%及以上。该评级由分析师给出。

**谨慎推荐：**行业指数（或分析师团队所覆盖公司组成的行业指数）超越交易所指数（或市场中主要的指数）平均回报。该评级由分析师给出。

**中性：**行业指数（或分析师团队所覆盖公司组成的行业指数）与交易所指数（或市场中主要的指数）平均回报相当。该评级由分析师给出。

**回避：**行业指数（或分析师团队所覆盖公司组成的行业指数）低于交易所指数（或市场中主要的指数）平均回报 10%及以上。该评级由分析师给出。

### 银河证券公司评级体系：推荐、谨慎推荐、中性、回避

**推荐：**是指未来 6-12 个月，公司股价超越分析师（或分析师团队）所覆盖股票平均回报 20%及以上。该评级由分析师给出。

**谨慎推荐：**是指未来 6-12 个月，公司股价超越分析师（或分析师团队）所覆盖股票平均回报 10%-20%。该评级由分析师给出。

**中性：**是指未来 6-12 个月，公司股价与分析师（或分析师团队）所覆盖股票平均回报相当。该评级由分析师给出。

**回避：**是指未来 6-12 个月，公司股价低于分析师（或分析师团队）所覆盖股票平均回报 10%及以上。该评级由分析师给出。

**马莉，纺织服装行业证券分析师。**本人具有中国证券业协会授予的证券投资咨询执业资格并注册为证券分析师，本人承诺，以勤勉的职业态度，独立、客观地出具本报告。本报告清晰准确地反映本人的研究观点。本人不曾因，不因，也将不会因本报告中的具体推荐意见或观点而直接或间接受到任何形式的补偿。本人承诺不利用自己的身份、地位和执业过程中所掌握的信息为自己或他人谋取私利。

### 覆盖股票范围：

雅戈尔 (600177.sh)、美邦服饰 (002269.sz)、鲁泰 A (000726.sz)、七匹狼 (002029.sz)、伟星股份 (002003.sz)、报喜鸟 (002154.sz)、罗莱家纺 (002293.sz)、富安娜 (002327.sz)、潮宏基 (002345.sz)、探路者 (300005.sz)、星期六 (002291.sz)、梦洁家纺 (002397.sz)、森马服饰 (002563.sz)、搜于特 (002503.sz)、华斯股份 (002494.sz)、希努尔 (002485.sz)

## 免责声明

本报告由中国银河证券股份有限公司（以下简称银河证券，银河证券已具备中国证监会批复的证券投资咨询业务资格）向其机构或个人客户（以下简称客户）提供，无意针对或打算违反任何地区、国家、城市或其它法律管辖区域内的法律法规。除非另有说明，所有本报告的版权属于银河证券。未经银河证券事先书面授权许可，任何机构或个人不得更改或以任何方式发送、传播或复印本报告。

本报告所载的全部内容只提供给客户做参考之用，并不构成对客户的投资建议，并非作为买卖、认购证券或其它金融工具的邀请或保证。银河证券认为本报告所载内容及观点客观公正，但不担保其内容的准确性或完整性。客户不应单纯依靠本报告而取代个人的独立判断。本报告所载内容反映的是银河证券在最初发表本报告日期当日的判断，银河证券可发出其它与本报告所载内容不一致或有不同结论的报告，但银河证券没有义务和责任去及时更新本报告涉及的内容并通知客户。银河证券不对因客户使用本报告而导致的损失负任何责任。

银河证券不需要采取任何行动以确保本报告涉及的内容适合于客户。银河证券建议客户如有任何疑问应当咨询证券投资顾问并独自进行投资判断。本报告并不构成投资、法律、会计或税务建议或担保任何内容适合客户，本报告不构成给予客户个人咨询建议。

本报告可能附带其它网站的地址或超级链接，对于可能涉及的银河证券网站以外的地址或超级链接，银河证券不对其内容负责。本报告提供这些地址或超级链接的目的纯粹是为了客户使用方便，链接网站的内容不构成本报告的任何部份，客户需自行承担浏览这些网站的费用或风险。

银河证券在法律允许的情况下可参与、投资或持有本报告涉及的证券或进行证券交易，或向本报告涉及的公司提供或争取提供包括投资银行业务在内的服务或业务支持。银河证券可能与本报告涉及的公司之间存在业务关系，并无需事先或在获得业务关系后通知客户。

银河证券无需因接收人收到本报告而视其为客户。本报告是发送给银河证券客户的，属于机密材料，只有银河证券客户才能参考或使用，如接收人并非银河证券客户，请及时退回并删除。

所有在本报告中使用的商标、服务标识及标记，除非另有说明，均为银河证券的商标、服务标识及标记。

银河证券版权所有并保留一切权利。

## 联系

中国银河证券股份有限公司 研究部

机构请致电：

北京市西城区金融街35号国际企业大厦C座

北京地区：傅楚雄 010-83574171 fuchuxiong@chinastock.com.cn

上海浦东新区富城路99号震旦大厦26楼

上海地区：何婷婷 021-20252612 hetingting@chinastock.com.cn

深圳市福田区福华一路中心商务大厦26层

深广地区：詹璐 0755-83453719 zhanlu@chinastock.com.cn

公司网址：[www.chinastock.com.cn](http://www.chinastock.com.cn)