

新股申购策略

2012 年 10 月 26 日 星期五

本期新股发行数据及首日价格区间预测

公司简称	浙江世宝
股票代码	002703
申购代码	002703
发行价格（元）	2.58
发行后市盈率（倍）	7.17
最近一个月行业平均 PE（倍）	10.57
发行总数（万股）	1500
网上发行量（万股）	525
网上申购上限（万股）	0.5
网上申购下限（股）	500
上限金额（万元）	1.29
申购日	2012-10-26
资金解冻日	2012-10-31
主营业务	主要从事汽车转向器及其他转向系统关键零部件的研发、设计、制造和销售
预测首日价格区间（元）	3 – 3.9 元
预测首日收盘涨幅（%）	16.28% – 51.16%

以上基础数据来自于WIND资讯

一、本期新股发行概况和首日价格区间分析

浙江世宝(002703):

发行方式: 网下询价配售 65%
网上定价发行 35%

保荐机构: 招商证券

发行后总股本: 27800 万股

公开发行数量: 1500 万股

所属行业: 汽车制造业

发行前主要财务数据:

2012-06-30 每股收益 (元): 0.19

2011 年 EPS (元): 0.43

发行后摊薄 EPS (元): 0.41

每股净资产 (元): 2.44

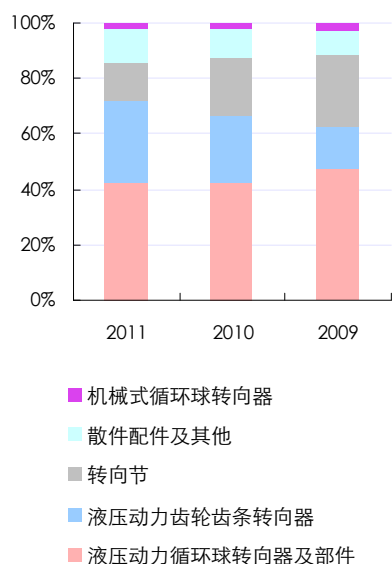
净资产收益率 (%): 17.60

资产负债率 (%): 37.03

发行前主要股东和持股比例:

浙江世宝控股集团	62.97%
其他股东	27.16%
张世权	4.02%

主营业务收入构成:



数据来源: Wind

基本情况: 公司主要从事汽车转向器及其他转向系统关键零部件的研发、设计、制造和销售,用于各类商用车、乘用车等。目前公司产品主要有液压助力循环球转向器及转向加力缸、用于乘用车(包括轿车、MPV、SUV 等)的液压助力齿轮齿条转向器及控制阀、转向节、电动助力转向系统及机械式循环球转向器等系列。

竞争优势: 公司的核心竞争优势主要表现在稳固的战略客户优势、优秀的模具配套开发能力和前段服务能力、严谨的质量保证体系、主业优势明显,专业化生产能力较强和区位优势等诸多方面。1、研发及技术优势:公司注重技术研发投入,具有较强的技术实力及设计开发能力。2、产业链优势:公司子公司吉林世宝主要为公司提供铸造精密件等原材料,向上游产业链的延伸,有利于消除供应商的产能瓶颈带来的供应时效性的问题,并可以较好的控制原材料质量,进而提升产品质量及缩短产品研发周期。3、客户资源优势:公司客户群体稳定,已与国内主要整车制造厂商奇瑞汽车、吉利汽车等形成了长期稳定的合资关系。

募集资金项目: 公司此次募集资金主要投向:汽车液压助力转向器扩产项目(50 万台液压助力齿轮齿条转向器和 20 万台液压助力循环球转向器),汽车零部件精密铸件及加工建设项目(6 万吨铸造精密件)以及汽车转向系统研发、检测及试制中心项目。项目达产后,液压助力齿轮齿条转向器和液压助力循环球转向器产能规模将分别提升 125%和 57%,产能瓶颈得到突破,同时铸件项目有利于强化产业链,提升综合盈利能力。

未来盈利预测: 公司的收入和净利润实现了快速增长,2009-2011 年,公司分别实现营业收入 3.65 亿元,5.46 亿元和 6.26 亿元,公司归属于母公司所有者的净利润分别为 0.66 亿元、1.03 亿元和 1.13 亿元。公司毛利率保持在较高水平,2009-2011 年公司综合毛利率分别为 37.43%、35.9%和 35.5%,略有下降的主要原因为原材料价格的上涨。募集项目完成后将提升公司竞争力,预计 2012-2014 年公司归属于母公司股东的净利润分别增长 -13%、12%和 12%,按摊薄后每股收益依次为 0.30 元、0.33 元和 0.37 元。

上市首日价格区间: 目前 A 股市场与公司具有一定可比性包括万向钱潮、中原内配、东风科技、华域汽车等,2012 年动态市盈率均值为 12 倍。公司已于 2006 年 5 月在香港上市,截止本周三(10 月 24 日),按汇率 1:0.8139 计算折合人民币收盘价格为 2.05 元。结合行业估值以及 H 股价格、目前的市场环境综合分析,按预测的 2012 年每股收益给予公司上市首日估值区间为 10-13 倍,对应的首日上市价格为 3-3.9 元,公司发行价格为 2.58 元,则首日涨幅为 16.28%-51.16%。

二、申购策略

10 月份 IPO 市场仅安排了 1 家深市中小板新股发行，发行节奏明显放缓，发行日期为本周五。

股票代码	股票简称	发行总数 (万股)	网上发行 (万股)	发行价格 (元)	发行后 PE (2011)	最近一个月行业 平均 PE (倍)	申购 日期	资金 解冻日
002703	浙江世宝	1500	525	2.58	7.17	10.57	12-10-26(周五)	10月31日

本期新股浙江世宝发行规模由预期的 6500 万股缩至 1500 万股，融资规模 3870 万元，较原计划的 5.1 亿元募集额缩水 92%，这一缩水幅度甚至超越了之前的洛阳钼业。初步询价报价不低于本次发行价格的所有有效报价对应的累计拟申购数量之和为 712400 万股，定价对应的网下初始发行量（即 975 万股）认购倍数为 730.67 倍，显示机构投资者网下申购非常踊跃。

浙江世宝从事各类商用车、乘用车等汽车转向器及其他转向系统关键零部件的研发、设计、制造和销售，产品全部配套 OEM 市场，有南北两大生产基地。公司综合毛利率保持在较高水平，2009-2011 年公司综合毛利率分别为 37.43%、35.9%和 35.5%，略有下降的主要原因为原材料价格的上涨。未来随着募集项目的实施，公司产能瓶颈将得到突破，同时有利于强化产业链，盈利能力将进一步提升，不过项目完成时间需 2-3 年，因此净利润还不能马上出现快速增长，预计 2012-2014 年复合增长率将比较平缓，不足 3%。

整个 10 月份仅 1 只中小板浙江世宝发行，且公司融资规模仅 3870 万元，融资规模较预期降低 9 成多，单户上限 0.5 万股，满额申购仅需 1.29 万元，预计中签率会创近期来新低。整体来看，公司未来成长性没有突出表现，但相对较低的绝对发行价引来网下询价机构的积极关注，同时也将提升上市后的上涨空间，因此建议投资者积极参与申购。

（注：以上原始数据来自于 WIND 资讯）

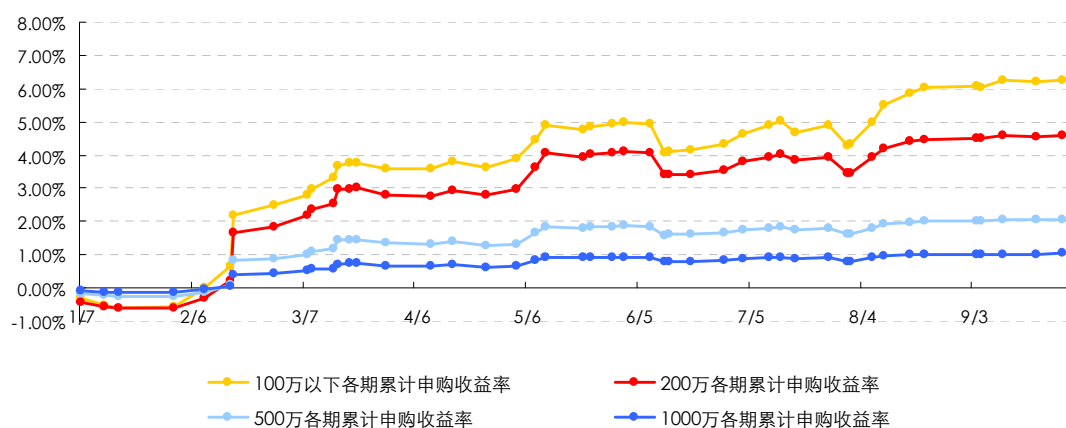
股票代码	股票简称	申购建议	理由
002703	浙江世宝	积极参与	未来成长性没有突出表现，但相对较低的绝对发行价引来网下询价机构的积极关注，同时也将提升上市后的上涨空间

三、统计回顾

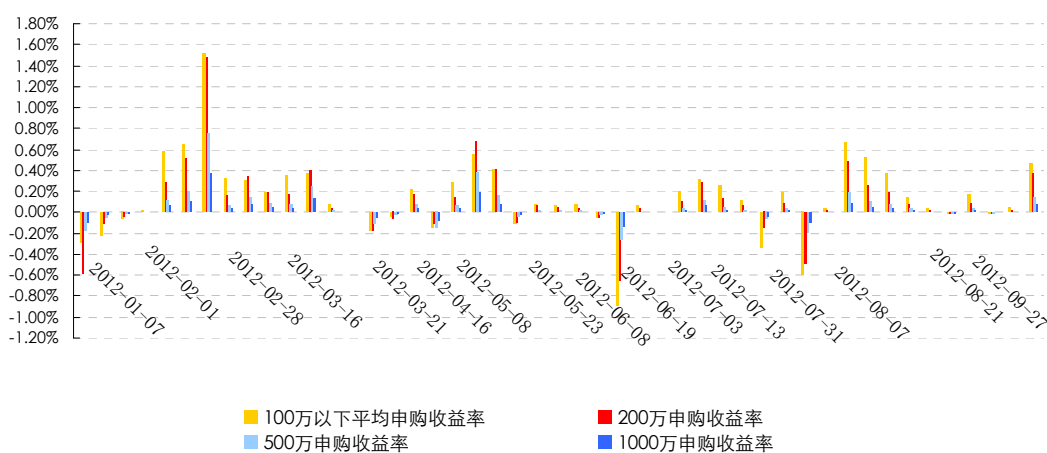
根据投资者不同的资金规模，按照 100 万以下资金、200 万、500 万、1000 请务必阅读正文后的免责声明部分

万设定 4 个模拟帐户参与网上新股申购, 分别根据不同资金量计算出各期新股平均收益率继而计算出每一期的累计申购收益率。(注: 实际申购过程中, 所取得的申购收益率为投资者的自身中签率与卖出价格所决定, 预计与模拟申购收益率有一定差异)。

2012 年新股累计申购收益率



2012 年各期新股申购收益率



2012 年新股网上申购收益率

申购日期	上市日期	股票代码	股票简称	首日收盘价	网上中签率	每中一签约(万元)	网上申购收益率	网上申购年化收益率	上市首日涨幅
2012-09-25	2012-10-11	002702	腾新食品	26.68	8.825%	16	-0.706%	-85.897%	-8.00%
2012-09-25	2012-10-11	002701	奥瑞金	23.86	6.482%	17	0.678%	82.515%	10.46%
2012-09-24	2012-10-09	603993	洛阳钼业	9.63	0.447%	67	0.988%	120.191%	221.00%
2012-09-24	2012-10-09	300356	光一科技	21.98	1.253%	73	0.262%	31.865%	20.90%
2012-09-17	2012-09-27	300355	蒙草抗旱	22.55	0.295%	200	0.269%	32.698%	91.10%
2012-09-11	2012-09-27	300353	东土科技	22.00	0.749%	138	0.045%	5.490%	6.02%
2012-09-12	2012-09-20	300351	永贵电器	27.66	2.153%	72	-0.232%	-16.934%	-10.77%
2012-09-11	2012-09-21	002700	新疆浩源	31.00	0.424%	256	0.181%	22.007%	42.66%
2012-09-10	2012-09-20	300354	东华测试	28.01	0.493%	206	0.187%	22.740%	37.91%
2012-09-04	2012-09-12	300352	北信源	31.96	0.708%	177	0.197%	23.981%	27.84%
2012-09-03	2012-09-11	002699	美盛文化	23.88	1.292%	78	0.236%	28.729%	18.28%
2012-09-03	2012-09-11	002698	博实股份	18.00	0.823%	78	0.334%	40.678%	40.63%
2012-08-28	2012-09-05	002697	红旗连锁	19.52	1.034%	91	0.042%	5.097%	4.05%
2012-08-28	2012-09-05	002695	煌上煌	27.35	2.987%	50	-0.264%	-32.102%	-8.83%
2012-08-27	2012-09-05	002696	百洋股份	27.99	1.839%	65	0.315%	38.289%	17.11%
2012-08-23	2012-09-06	603167	渤海轮渡	11.76	0.923%	119	0.064%	4.655%	6.91%
2012-08-15	2012-08-24	603399	新华龙	14.44	0.591%	132	0.503%	36.727%	85.13%
2012-08-13	2012-08-21	300350	华鹏飞	14.63	0.518%	92	0.280%	34.033%	54.00%
2012-08-09	2012-08-17	300349	金卡股份	33.20	2.004%	77	0.142%	10.382%	7.10%
2012-08-08	2012-08-17	603003	龙宝燃油	10.70	0.826%	79	0.534%	38.962%	64.62%
2012-08-08	2012-08-17	300348	长亮科技	23.20	0.961%	104	0.154%	11.224%	16.00%
2012-08-08	2012-08-16	002694	顾地科技	17.31	2.270%	29	0.753%	54.939%	33.15%
2012-08-07	2012-08-17	300347	泰格医药	50.00	0.724%	261	0.232%	28.184%	32.00%
2012-08-01	2012-08-10	603766	隆鑫通用	13.36	1.926%	34	1.985%	144.871%	103.04%
2012-07-31	2012-08-08	002693	双成药业	26.51	1.18%	85	0.384%	46.771%	32.55%
2012-07-30	2012-08-07	300346	南大光电	81.82	3.09%	107	0.741%	90.114%	23.97%
2012-07-30	2012-08-08	002692	远程电缆	15.19	8.30%	9	0.105%	12.788%	1.27%
2012-07-27	2012-08-08	601038	一拖股份	8.85	1.97%	27	1.259%	91.925%	63.89%
2012-07-24	2012-08-01	300345	红宇新材	16.61	3.009%	29	-0.103%	-12.558%	-3.43%
2012-07-23	2012-07-31	002691	石煤装备	8.90	1.514%	68	0.307%	37.339%	20.27%
2012-07-20	2012-08-01	300344	太空板业	15.31	2.829%	24	-0.251%	-18.316%	-8.87%
2012-07-20	2012-08-01	300343	联创节能	33.41	2.066%	30	0.390%	28.500%	18.90%
2012-07-20	2012-07-31	002690	美亚光电	15.35	3.401%	25	-0.330%	-24.097%	-9.71%
2012-07-19	2012-07-31	603077	和邦股份	16.42	15.529%	11	-0.958%	-69.960%	-6.17%
2012-07-18	2012-07-26	300338	开元仪器	25.92	3.182%	42	-0.127%	-9.291%	-4.00%
2012-07-17	2012-07-26	300342	天银机电	15.92	3.539%	24	-0.225%	-27.354%	-6.35%
2012-07-17	2012-07-26	300341	麦迪电气	14.40	1.205%	54	0.130%	15.789%	10.77%
2012-07-16	2012-07-26	300340	科恒股份	73.15	1.560%	154	0.817%	99.447%	52.40%
2012-07-10	2012-07-18	300339	润和软件	23.90	0.679%	150	0.117%	14.221%	17.21%
2012-07-10	2012-07-18	300337	银邦股份	17.04	4.84%	21	-0.716%	-87.152%	-14.80%
2012-07-09	2012-07-17	002689	博林特	7.89	1.370%	29	-0.019%	-2.292%	-1.38%
2012-07-06	2012-07-17	603008	喜临门	11.66	2.470%	51	-0.166%	-12.117%	-6.72%

请务必阅读正文后的免责声明部分

2012-07-05	2012-07-13	002688	金河生物	30.72	0.736%	122	0.520%	37.968%	70.67%
2012-07-04	2012-07-13	002687	乔治白	25.38	1.338%	86	0.138%	10.107%	10.35%
2012-06-29	2012-07-10	300335	迪森股份	16.44	1.182%	59	0.211%	15.402%	17.85%
2012-06-28	2012-07-10	300336	新文化	31.80	2.573%	49	0.700%	51.089%	27.20%
2012-06-21	2012-07-06	601608	中信重工	4.79	7.231%	6	0.186%	11.303%	2.57%
2012-06-21	2012-07-05	300334	津膜科技	32.28	0.659%	127	0.609%	37.031%	92.37%
2012-06-19	2012-07-03	002686	亿利达	23.03	2.190%	37	0.962%	58.536%	43.94%
2012-06-18	2012-06-28	300333	兆日科技	25.22	3.239%	35	0.313%	38.037%	9.65%
2012-06-15	2012-06-28	300332	天壕节能	10.93	0.839%	49	0.282%	20.590%	33.62%
2012-06-15	2012-06-28	300331	苏大维格	20.41	1.921%	52	0.039%	2.875%	2.05%
2012-06-08	2012-06-19	300329	海伦钢琴	19.91	1.273%	82	-0.066%	-4.823%	-5.19%
2012-06-08	2012-06-19	300328	宜安科技	14.35	0.978%	65	0.118%	8.645%	12.11%
2012-06-07	2012-06-19	300330	华虹计通	15.03	0.779%	96	0.002%	0.114%	0.20%
2012-06-05	2012-06-13	300326	凯利泰	47.19	0.779%	258	0.351%	42.696%	62.22%
2012-06-04	2012-06-13	300327	中颖电子	12.04	0.564%	88	-0.026%	-3.165%	-3.68%
2012-06-01	2012-06-12	002684	猛狮科技	21.20	0.707%	35	-0.116%	-8.449%	-3.64%
2012-06-01	2012-06-12	002682	龙洲股份	9.76	3.183%	34	-0.125%	-9.094%	-7.92%
2012-05-31	2012-06-12	601339	百隆东方	12.33	1.572%	21	-0.591%	-43.151%	-9.34%
2012-05-30	2012-06-12	002685	华东重机	9.08	6.330%	40	-0.115%	-8.399%	-9.11%
2012-05-30	2012-06-12	002683	宏大爆破	16.00	1.263%	85	0.090%	6.577%	10.65%
2012-05-30	2012-06-11	601965	中国汽研	7.58	0.846%	63	-0.098%	-7.186%	-7.56%
2012-05-30	2012-06-08	300324	旋极信息	25.59	1.302%	59	-0.119%	-8.703%	-5.22%
2012-05-28	2012-06-08	300322	硕贝德	13.99	2.283%	65	-0.024%	-2.922%	-2.17%
2012-05-25	2012-06-05	002681	奋达科技	11.93	0.613%	102	-0.027%	-1.972%	-4.41%
2012-05-25	2012-06-05	002680	黄海机械	31.90	0.731%	148	0.349%	25.483%	47.75%
2012-05-23	2012-06-05	002679	福建金森	12.82	0.578%	104	0.039%	2.883%	6.83%
2012-05-24	2012-06-01	300320	海达股份	19.93	1.080%	92	0.007%	0.518%	0.66%
2012-05-22	2012-06-01	300325	德威新材	16.63	0.646%	132	-0.014%	-1.711%	-2.18%
2012-05-22	2012-06-01	300323	华灿光电	19.92	2.059%	49	-0.008%	-1.002%	-0.40%
2012-05-21	2012-05-30	002678	珠江钢琴	17.07	0.673%	100	0.178%	21.653%	26.44%
2012-05-17	2012-05-29	603128	华贸物流	8.05	0.504%	132	0.105%	7.679%	20.87%
2012-05-14	2012-05-25	002677	浙江美大	11.22	0.688%	70	0.116%	14.126%	16.88%
2012-05-15	2012-05-25	002676	顺威股份	15.37	1.259%	63	-0.034%	-4.169%	-2.72%
2012-05-15	2012-05-25	002675	东诚生化	28.60	1.297%	100	0.130%	15.780%	10.00%
2012-05-15	2012-05-23	300319	麦捷创新	16.40	0.862%	89	0.062%	7.540%	7.19%
2012-05-15	2012-05-23	300318	博晖创新	18.71	0.541%	139	0.134%	16.280%	24.73%
2012-05-14	2012-05-23	300321	同大股份	24.10	1.122%	102	0.054%	6.529%	4.78%
2012-05-10	2012-05-21	603366	日出东方	20.06	1.607%	134	-0.108%	-7.857%	-6.70%
2012-05-04	2012-05-18	603002	宏昌电子	8.56	0.355%	101	0.489%	35.705%	137.78%
2012-05-03	2012-05-11	300317	珈伟股份	13.03	0.698%	79	0.129%	9.403%	18.45%
2012-05-02	2012-05-11	300316	晶盛机电	34.88	8.748%	19	0.498%	36.381%	5.70%
2012-05-02	2012-05-11	300315	掌趣科技	24.00	0.826%	97	0.413%	30.149%	50.00%
2012-04-25	2012-05-07	603333	明星电缆	11.67	1.848%	50	0.353%	18.387%	19.08%
2012-04-25	2012-05-08	300312	邦讯技术	22.96	3.121%	32	0.462%	24.085%	14.80%

2012-04-25	2012-05-07	002674	兴业科技	12.65	2.142%	28	0.116%	6.050%	5.42%
2012-04-24	2012-05-08	300314	戴维医疗	29.90	1.341%	75	0.664%	80.762%	49.50%
2012-04-23	2012-05-03	002673	西部证券	14.50	1.272%	34	0.848%	103.173%	66.67%
2012-04-19	2012-05-03	603123	翠微股份	14.08	0.911%	99	0.514%	37.537%	56.44%
2012-04-18	2012-04-26	603001	奥康国际	23.65	15.316%	17	-1.111%	-81.115%	-7.25%
2012-04-18	2012-04-27	603000	人民网	34.72	1.504%	133	1.107%	80.807%	73.60%
2012-04-18	2012-04-26	002671	龙泉股份	21.26	3.322%	32	0.041%	3.002%	1.24%
2012-04-17	2012-04-26	002672	东江环保	41.45	7.823%	27	-0.282%	-34.309%	-3.60%
2012-04-17	2012-04-25	300313	天山生物	15.40	0.913%	71	0.169%	20.507%	18.46%
2012-04-16	2012-04-25	300311	任子行	15.72	0.667%	112	0.032%	3.895%	4.80%
2012-04-16	2012-04-25	300310	宜通世纪	19.80	0.996%	85	0.164%	19.959%	16.47%
2012-04-09	2012-04-23	601388	怡球资源	15.14	1.691%	77	0.278%	33.868%	16.46%
2012-04-06	2012-04-16	002670	华声股份	8.92	0.508%	72	0.113%	8.230%	22.19%
2012-04-05	2012-04-16	002669	康达新材	13.50	0.500%	120	0.063%	4.563%	12.50%
2012-03-28	2012-04-16	002668	奥马电器	13.55	0.732%	75	0.170%	7.742%	23.18%
2012-03-27	2012-04-11	601012	隆基股份	19.75	2.086%	101	-0.124%	-15.107%	-5.95%
2012-03-27	2012-04-10	300309	吉艾科技	30.80	1.223%	127	-0.008%	-0.960%	-0.65%
2012-03-26	2012-04-10	300308	中际装备	21.80	0.376%	266	0.034%	4.117%	9.00%
2012-03-21	2012-03-29	300306	远方光电	40.62	1.729%	130	-0.168%	-12.285%	-9.73%
2012-03-21	2012-03-29	002667	鞍重股份	22.63	0.638%	196	-0.060%	-4.415%	-9.48%
2012-03-20	2012-03-29	300307	慈星股份	30.22	1.441%	121	-0.197%	-23.944%	-13.66%
2012-03-19	2012-03-29	300305	裕兴股份	35.07	0.945%	222	-0.156%	-18.971%	-16.50%
2012-03-15	2012-03-27	002665	首航节能	29.19	1.038%	149	-0.056%	-4.101%	-5.41%
2012-03-14	2012-03-27	002666	德联集团	18.50	0.486%	175	0.043%	3.130%	8.82%
2012-03-13	2012-03-21	300304	云意电气	22.50	0.889%	124	0.020%	2.458%	2.27%
2012-03-13	2012-03-21	300302	同有科技	27.10	0.406%	259	0.118%	14.349%	29.05%
2012-03-12	2012-03-21	300301	长方照明	21.31	0.558%	179	0.037%	4.447%	6.55%
2012-03-09	2012-03-19	300303	聚飞光电	28.67	0.427%	292	0.063%	4.576%	14.68%
2012-03-08	2012-03-19	300299	富春通信	23.36	0.320%	250	0.147%	10.746%	46.00%
2012-03-07	2012-03-19	300300	汉鼎股份	22.35	0.794%	113	0.192%	14.007%	24.17%
2012-03-06	2012-03-19	300298	三诺生物	34.37	1.339%	104	0.248%	30.167%	18.52%
2012-03-07	2012-03-16	002660	茂硕电源	24.50	1.079%	86	0.350%	25.546%	32.43%
2012-03-06	2012-03-16	002663	普邦园林	39.00	1.324%	113	0.397%	48.326%	30.00%
2012-03-05	2012-03-16	002664	信质电机	22.50	0.894%	89	0.363%	44.188%	40.63%
2012-03-05	2012-03-16	002661	克明面业	27.00	1.127%	93	0.322%	39.177%	28.57%
2012-03-05	2012-03-15	300297	蓝盾股份	30.98	0.543%	147	0.508%	61.853%	93.63%
2012-03-05	2012-03-15	300296	利亚德	24.98	0.970%	82	0.544%	66.237%	56.13%
2012-03-01	2012-03-15	300295	三六五网	59.40	1.044%	163	0.780%	56.935%	74.71%
2012-03-02	2012-03-09	002659	中泰桥梁	15.80	0.477%	106	0.269%	19.651%	56.44%
2012-02-29	2012-03-09	002662	京威股份	21.38	1.320%	76	0.091%	6.649%	6.90%
2012-02-29	2012-03-09	002658	雪迪龙	26.90	1.091%	94	0.340%	24.813%	31.16%
2012-02-15	2012-03-09	601800	中国交建	6.66	1.281%	42	0.299%	21.820%	23.33
2012-02-29	2012-03-08	300294	博雅生物	38.80	0.521%	240	0.288%	20.994%	55.20%
2012-02-28	2012-03-08	300293	蓝英装备	32.20	0.478%	260	0.143%	17.353%	29.84%

2012-02-21	2012-02-29	300292	吴通通讯	20.31	0.299%	200	0.207%	25.192%	69.25%
2012-02-20	2012-02-28	002657	中科金财	40.06	0.361%	304	0.296%	36.056%	82.09%
2012-02-17	2012-02-28	002656	卡奴迪路	34.99	1.441%	96	0.373%	27.206%	25.86%
2012-02-10	2012-02-23	601929	吉视传媒	13.12	2.330%	30	2.037%	148.707%	87.43%
2012-02-10	2012-02-20	601231	环旭电子	11.63	1.464%	52	0.776%	56.670%	53.03%
2012-02-09	2012-02-17	002655	共达电声	14.73	0.793%	69	0.269%	19.630%	33.91%
2012-02-06	2012-02-17	002654	万润科技	16.42	0.540%	111	0.199%	24.200%	36.83%
2012-02-08	2012-02-16	300290	荣科科技	17.52	0.714%	78	0.412%	30.072%	57.70%
2012-02-08	2012-02-16	300289	利德曼	16.51	2.289%	28	0.618%	45.116%	27.00%
2012-02-08	2012-02-16	300288	朗玛信息	40.96	2.295%	49	1.894%	138.269%	82.53%
2012-02-07	2012-02-16	601515	东风股份	15.97	1.944%	68	0.408%	49.633%	20.98%
2012-02-01	2012-02-09	300291	华录百纳	55.46	4.61%	49	1.072%	78.225%	23.24%
2012-01-16	2012-02-01	300287	飞利信	15.65	1.535%	49	0.067%	8.093%	4.33%
2012-01-11	2012-01-19	002652	扬子新材	13.06	0.456%	111	0.134%	9.756%	29.31%
2012-01-09	2012-01-17	002653	海思科	19.02	3.141%	32	-0.154%	-18.726%	-4.90%
2012-01-06	2012-01-16	601313	江南嘉捷	10.99	4.593%	27	-0.522%	-38.126%	-11.37%
2012-01-04	2012-01-13	300286	安科瑞	35.12	1.137%	132	0.194%	14.166%	17.07%
2012-01-04	2012-01-13	300285	国瓷材料	26.49	1.626%	80	0.031%	2.237%	1.88%
2011-12-28	2012-01-10	300283	温州宏丰	28.11	2.314%	43	0.938%	48.927%	40.55%
2011-12-27	2012-01-10	300284	苏交科	13.04	1.146%	58	-0.022%	-2.726%	-1.95%
2011-12-26	2012-01-06	002651	利君股份	20.78	1.488%	84	-0.251%	-30.560%	-16.88%
2011-12-26	2012-01-06	002650	加加食品	22.10	3.703%	41	-0.975%	-118.640%	-26.33%
2011-12-26	2012-01-06	002649	博彦科技	19.93	0.700%	157	-0.066%	-8.013%	-9.41%

四、使用说明

- ✧ 《新股申购策略》主要适合于风险承受力较低，追求较稳健收益的一级市场投资者。
- ✧ 《新股申购策略》遵循分析各只新股的基本面、发行概况，并结合发行时二级市场所处环境等因素相结合原则，揭示投资机会及投资风险。
- ✧ 《新股申购策略》根据不同申购资金规模模拟申购收益率。但实际申购中所取得的申购收益率为投资者的自身中签率与卖出价格所决定，预计与模拟申购收益率有一定差异。
- ✧ 《新股申购策略》中新股申购收益率计算方法：上市当日收盘价涨幅×网上中签率。

附：产品经理介绍

钱志华，证书编号：S0130611010480



从事证券行业 16 年，有丰富的的工作经验，取得全部证券从业资格、投资咨询执业资格。现就职于投资顾问部武汉分部，一直从事投研产品的分析和制作工作，具备较强的数据分析能力和对资讯敏锐的洞察力，较强的学习能力及创新能力，诚实守信，具有奉献精神。现任《新股申购策略》产品经理，负责编辑制作《新股申购策略》报告，在市场上处于领先水平，赢得了较好的口碑，是投资者进行申购决策的有力参考。

联系电话：027-87846620 联系邮件：qianzhihua@chinastock.com.cn

免责声明

本投顾产品由中国银河证券股份有限公司（以下简称银河证券）投资顾问部在证监会《证券投资顾问业务暂行规定》等相关法律法规指引下制作而成，仅供银河证券的特定客户（以下简称客户）使用，无意针对或打算违反任何地区、国家、城市或其它法律管辖区域内的法律法规。

除非另有说明，所有本投顾产品的版权属于银河证券。未经银河证券事先书面授权许可，任何机构或个人不得更改或以任何方式发送、传播或复印本投顾产品。

本投顾产品中的信息均来源于公开资料及合法获得的相关内部外部资料（包括但不限于交易数据、上市公司公告、公开证券新闻、银河证券或其他证券公司及证券投资咨询机构的证券研究报告及数据库等），银河证券对该等信息的准确性、完整性或可靠性、及时性不作任何保证。银河证券不对因使用此资料的信息而引致的损失承担任何责任。

本投顾产品可能附带其它网站的地址或超级链接，对于可能涉及的银河证券网站以外的地址或超级链接，银河证券不对其内容负责。本投顾产品提供这些地址或超级链接的目的纯粹是为了客户使用方便，链接网站的内容不构成本投顾产品的任何部份，客户需自行承担浏览这些网站的费用或风险。

银河证券认为本投顾产品所载内容及观点客观公正，但不担保其内容的准确性或完整性。对非因银河证券重大过失而产生的本投顾产品内容错漏，以及投资者因依赖本投顾产品进行投资决策而导致的财产损失，银河证券不承担法律责任。

本投顾产品所载的全部内容仅提供给客户做参考之用，辅助客户作出投资决策，并非作为买卖、认购证券或其它金融工具的邀请或保证。客户不应单纯依靠本投顾产品而取代个人的独立判断，亦不应认为本投顾产品可以取代自己的独立判断。如有需要，投资者可向银河证券投资顾问咨询并独立谨慎决策。

投资者在做投资决策前需了解到以下风险：投资者阅读本投顾产品或接受银河证券投资顾问服务后需自主作出投资决策并独立承担投资风险；银河证券及其投资顾问提供的证券投资顾问服务不能确保投资者获得盈利或本金不受损失；银河证券投资顾问部对投顾产品内容实行适当性原则管理，投顾产品将声明适用客户属性，客户应当详细阅读本投顾产品的风险声明，做出与自身风险承受能力相匹配的投资决策。

本投顾产品所载内容反映的是银河证券在最初发表本投顾产品日期当日的判断，银河证券可发出其它与本投顾产品所载内容不一致或有不同结论的投顾产品，但银河证券没有义务和责任去及时更新本投顾产品涉及的内容并通知客户。银河证券不对因客户使用本投顾产品而导致的损失负任何责任。

银河证券在法律允许的情况下可参与、投资或持有本投顾产品涉及的证券或参与本投顾产品所提及的公司的金融交易，亦可向有关公司提供或获取服务。银河证券的一位或多位董事、高级职员或/和员工可能担任本投顾产品所提及的公司的董事。银河证券可能与本投顾产品涉及的公司之间存在业务关系，并无需事先或在获得业务关系后通知客户。

银河证券无需因接收人收到本投顾产品而视其为客户。本投顾产品是发送给银河证券特定客户的，属于机密材料。

银河证券有权在发送本投顾产品前使用本投顾产品所涉及的研究或分析内容。

所有在本投顾产品中使用的商标、服务标识及标记，除非另有说明，均为银河证券的商标、服务标识及标记。

银河证券版权所有并保留一切权利。