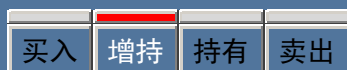


## 证券研究报告

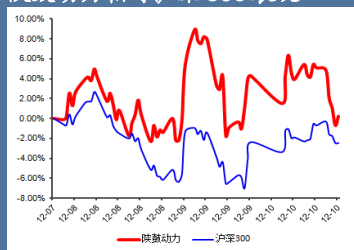
### 公司研究——季报点评

#### 陕鼓动力 (601369.sh)



上次评级: 增持, 2012.08.15

#### 陕鼓动力相对沪深300表现



资料来源: 信达证券研发中心

#### 公司主要数据 (2012-10-25)

收盘价(元)	8.56
52周内股价波动区间(元)	8.42-13.52
最近一月涨跌幅(%)	-0.35
总股本(亿股)	16.39
流通A股比例(%)	33.75
总市值(亿元)	140.3

资料来源: 信达证券研发中心

信达证券股份有限公司  
CINDA SECURITIES CO.,LTD  
北京市西城区闹市口大街9号院  
1号楼6层研究开发中心  
邮编: 100031

左志方 行业分析师

执业编号: S1500512070002

联系电话: +86 10 63081269

邮箱: zuozhifang@cindasc.com

#### 相关研究

《2012年全年业绩增长无忧》2012.8

《新产品应用领域不断拓展》2012.4

《高分红的现金奶牛》2012.3

《主营业务收入稳健增长》2011.10

《早布局,早转型,早受益》2011.7

## 依靠转型抵御经济寒流

### 2012年三季度报点评

2012年10月26日

**事件:** 公司发布2012年三季度报,报告期内实现营业收入47.12亿元,同比增长22.28%;利润总额9.95亿元,同比增长24.40%;归属于母公司所有者的净利润8.78亿元,同比增长25.65%,摊薄每股收益0.54元。基本符合我们之前的预期。

#### 点评:

◆ **前期订单逐步确认收入导致公司业绩稳定增长。**公司产品生产周期较长,主要采取订单制生产模式,2012年的收入来源于2011年存量订单的交货确认。另外,报告期末,公司预收款44.26亿元,环比小幅度下降0.96%,显示出公司实际执行的订单状况比较良好。

◆ **积极研发高等级空分装置压缩机市场,拓展设备领域市场空间。**报告期内,公司自主研发的6万方空分装置压缩机一次试车成功,8万方等级压缩机样机设置完成,另外10万方以上等级压缩机也正在研发,进口替代的进程已经开始。

◆ **工业气体业务已经进入收割期。**报告期内,徐州陕鼓和唐山陕鼓已经开始贡献收入,我们预计陕化和晋开两个气体项目2013年将陆续投入运营。另外,控股子公司秦风公司成立之后,将积极开展陕西省煤化工领域的工业气体业务,对于推动公司业务转型起到重要作用。

◆ **盈利预测和投资评级:** 由于公司预收款小幅下降,我们调整公司盈利预测,预计公司12~14年EPS分别为0.61(+3.00%)、0.63(-1.32%)和0.70(-7.10%)元,维持“增持”评级。

◆ **风险因素:** 宏观经济大幅下行,公司新增订单继续大幅下降。

	2010A	2011A	2012E	2013E	2014E
主营业务收入(百万元)	4,350.06	5,150.48	6,417.25	6,964.10	7,712.84
增长率 YoY %	20.53%	18.40%	24.60%	8.52%	10.75%
净利润(百万元)	664.67	832.72	995.85	1,035.02	1,141.79
增长率 YoY%	43.62%	25.28%	19.59%	3.93%	10.32%
毛利率%	31.46%	33.64%	32.99%	32.33%	32.14%
净资产收益率 ROE%	17.75%	16.54%	17.55%	15.47%	14.68%
每股收益 EPS(元)	0.41	0.51	0.61	0.63	0.70
市场一致预期 EPS(元)	--	--	0.62	0.74	0.88
市盈率 P/E(倍)	21.1	16.8	14.1	13.6	12.3
市净率 P/B(倍)	2.87	2.71	2.27	1.95	1.68

资料来源: wind, 信达证券研发中心预测 注: 股价为2012年10月25日收盘价

资产负债表

单位:百万元

会计年度	2010A	2011A	2012E	2013E	2014E
流动资产	10,837.72	12,577.34	15,083.85	17,120.21	19,559.96
现金	5,540.24	3,563.20	4,963.04	6,335.95	7,903.75
应收账款	1,077.82	1,565.89	1,770.52	1,921.40	2,127.98
其它应收款	1,401.17	1,576.06	2,015.36	2,187.10	2,422.25
预付账款	1,247.44	1,587.55	1,898.07	2,080.24	2,310.20
存货	983.33	1,500.89	1,653.11	1,811.78	2,012.05
其他	587.71	2,783.74	2,783.74	2,783.74	2,783.74
非流动资产	1,178.13	1,774.83	1,860.90	1,790.75	1,717.84
长期投资	5.17	112.33	112.33	112.33	112.33
固定资产	687.84	811.62	1,029.55	1,350.13	1,275.53
无形资产	201.73	197.24	188.28	179.32	170.36
其他	283.39	653.64	530.74	148.96	159.62
资产总计	12,015.85	14,352.17	16,944.74	18,910.96	21,277.80
流动负债	7,011.08	9,049.53	10,646.02	11,576.94	12,801.71
短期借款	62.73	0.00	0.00	0.00	0.00
应付账款	1,813.75	2,295.15	2,751.50	3,015.59	3,348.93
其他	5,134.60	6,754.38	7,894.52	8,561.35	9,452.78
非流动负债	113.94	125.16	125.16	125.16	125.16
长期借款	0.00	0.00	0.00	0.00	0.00
其他	113.94	125.16	125.16	125.16	125.16
负债合计	7,125.02	9,174.69	10,771.18	11,702.09	12,926.87
少数股东权益	0.59	0.79	1.02	1.30	1.58
归属母公司股东权益	4,890.23	5,176.69	6,172.54	7,207.56	8,349.35
负债和股东权益	12015.85	14352.17	16944.74	18910.96	21277.80

重要财务指标

单位:百万元

主要财务指标	2010A	2011A	2012E	2013E	2014E
营业收入	4,350.06	5,150.48	6,417.25	6,964.10	7,712.84
同比	20.53%	18.40%	24.60%	8.52%	10.75%
归属母公司净利润	664.67	832.72	995.85	1,035.02	1,141.79
同比	43.62%	25.28%	19.59%	3.93%	10.32%
毛利率	31.46%	33.64%	32.99%	32.33%	32.14%
ROE	17.75%	16.54%	17.55%	15.47%	14.68%
每股收益(元)	0.41	0.51	0.61	0.63	0.70
P/E	21.1	16.8	14.1	13.6	12.3
P/B	2.87	2.71	2.27	1.95	1.68
EV/EBITDA	12.12	14.64	10.97	10.40	9.41

利润表

单位:百万元

会计年度	2010A	2011A	2012E	2013E	2014E
营业收入	4,350.06	5,150.48	6,417.25	6,964.10	7,712.84
营业成本	2,981.55	3,418.11	4,299.92	4,712.62	5,233.56
营业税金及附加	28.57	38.25	39.41	46.74	52.14
营业费用	138.72	182.66	200.87	229.02	256.20
管理费用	565.73	776.07	898.42	974.97	1,079.80
财务费用	-70.84	-114.57	-82.13	-115.72	-148.51
资产减值损失	57.17	32.89	56.75	66.83	63.91
公允价值变动收益	-0.71	0.71	0.00	0.00	0.00
投资净收益	1.68	115.51	140.15	140.15	140.15
营业利润	650.15	933.28	1,144.18	1,189.78	1,315.89
营业外收入	118.74	32.84	32.48	32.48	32.60
营业外支出	2.40	5.61	4.79	4.26	4.89
利润总额	766.49	960.52	1,171.87	1,218.00	1,343.61
所得税	101.59	127.61	175.78	182.70	201.54
净利润	664.90	832.91	996.09	1,035.30	1,142.07
少数股东损益	0.23	0.19	0.24	0.28	0.28
归属母公司净利润	664.67	832.72	995.85	1,035.02	1,141.79
EBITDA	778.42	958.31	1,279.11	1,349.10	1,490.18
EPS (加权平均)	0.64	0.61	0.61	0.63	0.70

现金流量表

单位:百万元

会计年度	2010A	2011A	2012E	2013E	2014E
经营活动现金流	1,587.74	1,200.68	1,444.49	1,282.79	1,491.07
净利润	664.90	832.91	996.09	1,035.30	1,142.07
折旧摊销	87.29	100.18	107.24	131.10	146.57
财务费用	-75.36	-102.39	0.00	0.00	0.00
投资损失	-1.68	-115.51	-140.15	-140.15	-140.15
营运资金变动	761.81	426.11	433.07	200.63	288.91
其它	150.78	59.37	48.24	55.90	53.66
投资活动现金流	-593.94	-2,540.79	-44.65	90.12	76.73
资本支出	-187.69	-445.10	-184.80	-50.03	-63.41
长期投资	189.39	2,508.92	140.15	140.15	140.15
其他	-595.64	-4,604.61	0.00	0.00	0.00
筹资活动现金流	1,577.04	-606.93	0.00	0.00	0.00
吸收投资	1,637.51	0.00	0.00	0.00	0.00
借款	-113.66	-82.73	0.00	0.00	0.00
支付利息或股息	6.35	546.67	0.00	0.00	0.00
现金净增加额	2563.38	-1954.62	1399.84	1372.91	1567.80

## 分析师简介

**左志方**，中国人民大学经济学博士，对经济周期、资产定价理论有深入的研究。2010年加盟信达证券，从事机械行业研究。

## 机械行业重点覆盖公司

公司及代码	股票代码	公司简称	股票代码	公司简称	股票代码	公司简称	股票代码
郑煤机	601717	山东矿机	002526	林州重机	002535	杭氧股份	002430
陕鼓动力	601369	长荣股份	300195	杭齿前进	601177	利君股份	002651
康力电梯	002367	华光股份	600475	杭锅股份	002534	惠博普	002554

## 机构销售联系人

姓名	电话	手机	邮箱
袁泉	010-63081270	13671072405	yuanq@cindasc.com
张华	010-63081254	13691304086	zhanghuac@cindasc.com
文襄琳	021-63570071	13681810356	wenxianglin@cindasc.com
单丹	010-63081079	18611990152	shandan@cindasc.com

## 分析师声明

负责本报告全部或部分内容的每一位分析师在此申明，本人具有证券投资咨询执业资格，并在中国证券业协会注册登记为证券分析师，以勤勉的职业态度，独立、客观地出具本报告；本报告所表述的所有观点准确反映了分析师本人的研究观点；本人薪酬的任何组成部分不曾与，不与，也将不会与本报告中的具体分析意见或观点直接或间接相关。

## 免责声明

信达证券股份有限公司(以下简称“信达证券”)具有中国证监会批复的证券投资咨询业务资格。本报告由信达证券制作并发布。

本报告是针对与信达证券签署服务协议的签约客户的专属研究产品，为该类客户进行投资决策时提供辅助和参考，双方对权利与义务均有严格约定。本报告仅提供给上述特定客户，并不面向公众发布。信达证券不会因接收人收到本报告而视其为本公司的当然客户。客户应当认识到有关本报告的电话、短信、邮件提示仅为研究观点的简要沟通，对本报告的参考使用须以本报告的完整版本为准。

本报告是基于信达证券认为可靠的已公开信息编制，但信达证券不保证所载信息的准确性和完整性。本报告所载的意见、评估及预测仅为本报告最初出具日的观点和判断，本报告所指的证券或投资标的的价格、价值及投资收入可能会出现不同程度的波动，涉及证券或投资标的的历史表现不应作为日后表现的保证。在不同时期，或因使用不同假设和标准，采用不同观点和分析方法，致使信达证券发出与本报告所载意见、评估及预测不一致的研究报告，对此信达证券可不发出特别通知。

在任何情况下，本报告中的信息或所表述的意见并不构成对任何人的投资建议，也没有考虑到客户特殊的投资目标、财务状况或需求。客户应考虑本报告中的任何意见或建议是否符合其特定状况，若有必要应寻求专家意见。本报告所载的资料、工具、意见及推测仅供参考，并非作为或被视为出售或购买证券或其他投资标的的邀请或向人做出邀请。

在法律允许的情况下，信达证券或其关联机构可能会持有报告中涉及的公司所发行的证券并进行交易，并可能会为这些公司正在提供或争取提供投资银行业务服务。

本报告版权仅为信达证券所有。未经信达证券书面同意，任何机构和个人不得以任何形式翻版、复制、发布、转发或引用本报告的任何部分。若信达证券以外的机构向其客户发放本报告，则由该机构独自为此发送行为负责，信达证券对此等行为不承担任何责任。本报告同时不构成信达证券向发送本报告的机构之客户提供的投资建议。

如未经信达证券授权，私自转载或者转发本报告，所引起的一切后果及法律责任由私自转载或转发者承担。信达证券将保留随时追究其法律责任的权利。

## 评级说明

### 投资建议的比较标准

本报告采用的基准指数：沪深 300 指数（以下简称基准）；

时间段：报告发布之日起 6 个月内。

### 股票投资评级

**买入：** 股价相对强于基准 20% 以上；

**增持：** 股价相对强于基准 5% ~ 20%；

**持有：** 股价相对基准波动在  $\pm 5\%$  之间；

**卖出：** 股价相对弱于基准 5% 以下。

### 行业投资评级

**看好：** 行业指数超越基准；

**中性：** 行业指数与基准基本持平；

**看淡：** 行业指数弱于基准。

## 风险提示

证券市场是一个风险无时不在的市场。投资者在进行证券交易时存在赢利的可能，也存在亏损的风险。建议投资者应当充分深入地理解证券市场蕴含的各项风险并谨慎行事。

本报告中所述证券不一定能在所有的国家和地区向所有类型的投资者销售，投资者应当对本报告中的信息和意见进行独立评估，并应同时考量各自的投资目的、财务状况和特定需求，必要时就法律、商业、财务、税收等方面咨询专业顾问的意见。在任何情况下，信达证券不对任何人因使用本报告中的任何内容所引致的任何损失负任何责任，投资者需自行承担风险。