

## 证券研究报告

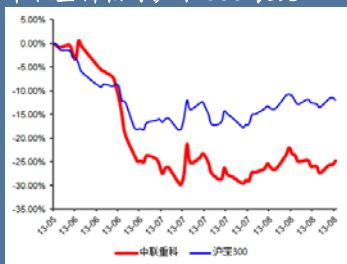
### 公司研究——中报点评

#### 中联重科 (000157.sz)

买入	增持	持有	卖出
----	----	----	----

上次评级: 买入, 2013. 04. 15

#### 中联重科相对沪深 300 表现



资料来源: 信达证券研发中心

#### 公司主要数据 (2013-08-28)

收盘价 (元)	5.35
52 周内股价波动区间 (元)	4.99-10.19
最近一月涨跌幅 (%)	4.90
总股本 (亿股)	77.06
流通 A 股比例 (%)	81.26
总市值 (亿元)	412.3

资料来源: 信达证券研发中心

信达证券股份有限公司  
CINDA SECURITIES CO.,LTD  
北京市西城区闹市口大街 9 号院  
1 号楼 6 层研究开发中心  
邮编: 100031

左志方 行业分析师

执业编号: S1500512070002

联系电话: +86 10 63081269

邮箱: zuozhifang@cindasc.com

联系人: 皮建国

联系电话: +86 10 63081286

邮箱: pijianguo@cindasc.com

#### 相关研究

《风险继续释放, 2 季度行业复苏预期带来投资机会》2013.4

《短期风险开始释放, 关注公司的长期竞争优势》2013.3

《同舟共济, 共度时艰》2013.02

《赢在下半场的工程机械龙头》2012.12

## 经营风险进一步降低, 把握战略制胜的高点

### 2013 年半年报

2013 年 08 月 29 日

**事件:** 公司发布 2013 年半年报, 报告期内公司实现营业收入 201.65 亿元, 同比减少 30.75%; 归属于上市公司股东的净利润 29.06 亿元, 同比下降 48.31%; 扣非净利润 28.68 亿元, 同比下降 49.92%。上半年稀释每股收益 0.38 元, 符合预期。

#### 点评:

◆ **销售收入下降, 成本率上升。** 2013 年上半年, 国内工程机械市场需求不振, 公司营收出现较大幅度下降。但是第二季度较一季度相比, 公司混凝土机械、起重机械等主要产品销售季节性回暖, 同比降幅收窄, 环比出现较大幅度上升。公司长臂架车、搅拌车、车载泵、搅拌站及塔机产品市场占有率仍旧稳居行业榜首; 公司整体毛利率达到 32.1%, 较上年同期下降 1.93%, 销售费用率上升 2.51%, 管理费用率上升 0.92%, 导致销售净利率下降 4.89%。

◆ **长短期应收款结构发生变化, 经营风险有所降低。** 公司上半年应收账款较去年同期增加 52.22 亿元, 长期应收款较去年同期减少 51.52 亿元, 两者大致相当, 但风险相对较大的长期应收款相对下降。伴随营收下降, 公司的应付票据较去年同期减少 16.05 亿元, 应付账款较去年同期减少 4 亿元, 显示出公司较强的资金实力。

◆ **营运资本投入收缩, 经营活动现金净额增长 97%。** 公司上半年净利润较去年同期减少 27.6 亿元, 与此同时营运资本投入较去年同期减少 33.19 亿元, 其中存货少投入 20.82 亿元、经营性应收项目减少投入 78.55 亿元、经营性应付项目减少流入 66.18 亿元, 导致经营型现金流增加 5.71 亿元。另外, 投资活动产生的现金净额较去年同期减少投入 11.47 亿元, 公司对营收下降已经及时做出了必要反应, 经营风险降低。我们认为, 公司基于长期发展的视野而做出的战略抉择, 把握住了未来制胜的高点, 值得长期关注。

◆ **盈利预测和投资评级:** 我们认为, 随着工程机械市场趋于稳定, 我们预计公司下半年营收和净利保持稳定, 降幅将明显收窄。我们下调公司的盈利预测, 预计 13-15 年 EPS 分别为 0.72 (-14.19%)、0.71 (-15.96%)、0.77 (-13.51%) 元, 维持公司“买入”评级。

◆ **风险因素:** 固定资产投资增速继续下降, 混凝土机械销量继续大幅下降, 产品毛利率下降。

### 首页财务数据

	2011A	2012A	2013E	2014E	2015E
主营业务收入(百万元)	46,322.58	48,071.17	38,456.94	39,936.66	42,670.50
增长率 YoY %	43.89%	3.77%	-20.00%	3.85%	6.85%
净利润(百万元)	8,065.64	7,330.05	5,532.19	5,433.23	5,933.99
增长率 YoY%	72.88%	-9.12%	-24.53%	-1.79%	9.22%
毛利率%	32.40%	32.30%	30.91%	30.15%	30.06%
净资产收益率 ROE%	25.66%	19.23%	12.70%	11.08%	10.84%
每股收益 EPS(元)	1.05	0.95	0.72	0.71	0.77
市场一致预期 EPS(元)	--	--	0.67	0.73	0.80
市盈率 P/E(倍)	5	6	7	8	7
市净率 P/B(倍)	1.16	1.01	0.89	0.80	0.71

资料来源: wind, 信达证券研发中心预测 注: 股价为2013年08月28日收盘价

**资产负债表**

单位:百万元

会计年度	2011A	2012A	2013E	2014E	2015E
流动资产	49,015.55	67,029.57	71,092.72	76,426.60	82,740.55
现金	17,744.51	23,206.16	36,443.16	29,744.00	33,113.34
应收账款	1,138.57	1,720.81	1,302.10	1,352.20	1,444.77
其它应收款	11,658.07	18,900.35	14,235.04	14,782.77	15,794.71
预付账款	733.25	838.31	683.67	717.78	767.84
存货	9,655.36	11,732.53	9,475.58	22,318.08	23,874.38
其他	8,085.79	10,631.41	8,953.17	7,511.77	7,745.51
非流动资产	22,566.22	21,944.89	20,556.29	21,117.51	21,763.05
长期投资	115.06	330.06	330.06	330.06	330.06
固定资产	4,101.57	4,569.36	5,499.55	5,999.88	6,115.42
无形资产	2,605.92	2,731.12	2,736.08	2,739.83	2,742.39
其他	15,743.68	14,314.35	11,990.60	12,047.74	12,575.19
资产总计	71,581.77	88,974.46	91,649.01	97,544.11	104,503.61
流动负债	26,651.38	34,765.98	31,885.36	32,324.65	33,325.51
短期借款	4,524.26	4,204.64	4,204.64	4,204.64	4,204.64
应付账款	7,136.42	7,747.10	6,389.83	6,708.65	7,176.46
其他	14,990.70	22,814.24	21,290.89	21,411.36	21,944.41
非流动负债	9,295.63	13,019.52	13,019.52	13,019.52	13,019.52
长期借款	5,956.86	3,869.55	3,869.55	3,869.55	3,869.55
其他	3,338.77	9,149.97	9,149.97	9,149.97	9,149.97
负债合计	35,947.01	47,785.50	44,904.88	45,344.17	46,345.03
少数股东权益	188.31	386.82	409.81	432.38	457.04
归属母公司股东权益	35,446.45	40,802.14	46,334.33	51,767.55	57,701.54
负债和股东权益	71581.77	88974.46	91649.01	97544.11	104503.61

**重要财务指标**

单位:百万元

主要财务指标	2011A	2012A	2013E	2014E	2015E
营业收入	46,322.58	48,071.17	38,456.94	39,936.66	42,670.50
同比	43.89%	3.77%	-20.00%	3.85%	6.85%
归属母公司净利润	8,065.64	7,330.05	5,532.19	5,433.23	5,933.99
同比	72.88%	-9.12%	-24.53%	-1.79%	9.22%
毛利率	32.40%	32.30%	30.91%	30.15%	30.06%
ROE	25.66%	19.23%	12.70%	11.08%	10.84%
每股收益(元)	1.05	0.95	0.72	0.71	0.77
P/E	5	6	7	8	7
P/B	1.16	1.01	0.89	0.80	0.71
EV/EBITDA	5.10	6.08	7.67	7.72	7.15

**利润表**

单位:百万元

会计年度	2011A	2012A	2013E	2014E	2015E
营业收入	46,322.58	48,071.17	38,456.94	39,936.66	42,670.50
营业成本	31,316.03	32,545.61	26,571.80	27,897.60	29,842.97
营业税金及附加	263.63	260.92	262.37	238.07	237.66
营业费用	3,159.74	3,376.14	2,601.31	2,700.07	2,882.49
管理费用	1,755.88	1,935.67	1,467.87	1,508.86	1,584.31
财务费用	110.98	322.80	710.89	662.52	558.37
资产减值损失	256.66	739.13	426.83	630.43	674.01
公允价值变动收益	18.82	-17.78	0.00	0.00	0.00
投资净收益	35.89	35.87	30.17	30.17	30.17
营业利润	9,514.37	8,908.99	6,446.03	6,329.29	6,920.85
营业外收入	227.31	335.00	220.00	220.00	220.00
营业外支出	139.21	385.85	135.00	135.00	135.00
利润总额	9,602.47	8,858.14	6,531.03	6,414.29	7,005.85
所得税	1,429.13	1,329.18	975.86	958.48	1,047.21
净利润	8,173.34	7,528.96	5,555.17	5,455.80	5,958.64
少数股东损益	107.70	198.92	22.99	22.58	24.66
归属母公司净利润	8,065.64	7,330.05	5,532.19	5,433.23	5,933.99
EBITDA	10,511.57	9,964.46	7,901.77	7,844.46	8,473.64
EPS (加权平均)	1.19	0.95	0.72	0.71	0.77

**现金流量表**

单位:百万元

会计年度	2011A	2012A	2013E	2014E	2015E
经营活动现金流	2,093.23	2,960.29	15,137.64	-5,152.69	4,755.32
净利润	8,173.34	7,528.96	5,555.17	5,455.80	5,958.64
折旧摊销	458.41	501.34	504.85	564.18	601.70
财务费用	450.69	604.98	865.89	865.99	866.09
投资损失	0.56	-35.89	-24.35	-30.17	-30.17
营运资金变动	-7,119.12	-6,305.39	7,873.84	-12,549.71	-3,219.21
其它	165.81	654.75	368.06	541.22	578.26
投资活动现金流	-1,500.57	-3,399.46	-1,034.75	-680.49	-519.88
资本支出	-1,543.06	-1,768.99	-1,064.92	-710.66	-550.05
长期投资	0.17	6.52	30.17	30.17	30.17
其他	42.31	-1,636.99	0.00	0.00	0.00
筹资活动现金流	-3,274.94	4,511.92	-1,165.89	-1,165.99	-1,166.09
吸收投资	1,661.04	56.16	0.00	0.00	0.00
借款	-2,392.20	987.91	0.00	0.00	0.00
支付利息或股息	2,363.09	2,662.69	1,165.89	1,165.99	1,166.09
现金净增加额	-2756.06	4081.76	13237.00	-6699.17	3369.35

## 机械行业组简介

**左志方**，中国人民大学经济学博士，对经济周期、资产定价理论有深入的研究。2010年加盟信达证券，从事机械行业研究。

**皮建国**，工业外贸工学学士、应用会计与金融硕士、中国注册会计师、中国注册资产评估师、中国注册税务师。1993年毕业于，先后在银行、投资公司、会计师事务所工作，并在A+H股上市公司担任执行董事兼财务总监。2012年加盟信达证券。

## 机械行业重点覆盖公司

公司及代码	股票代码	公司简称	股票代码	公司简称	股票代码	公司简称	股票代码
郑煤机	601717	山东矿机	002526	长荣股份	300195	杭氧股份	002430
陕鼓动力	601369	杰瑞股份	002353	杭齿前进	601177	利君股份	002651
康力电梯	002367	黄海机械	002680	杭锅股份	002534	惠博普	002554
天壕节能	000157	恒立油缸	601100	中联重科	000157	海伦哲	300201

## 机构销售联系人

姓名	电话	手机	邮箱
袁泉	010-63081270	13671072405	yuanq@cindasc.com
刘晟	0755-82465035	13825207216	Liusheng@cindasc.com
张华	010-63081254	13691304086	zhanghuac@cindasc.com
文襄琳	021-63570071	13681810356	wenxianglin@cindasc.com
单丹	010-63081079	18611990152	shandan@cindasc.com
徐吉炉	021-63570071	18602104801	xujilu@cindasc.com

## 分析师声明

负责本报告全部或部分内容的每一位分析师在此申明, 本人具有证券投资咨询执业资格, 并在中国证券业协会注册登记为证券分析师, 以勤勉的职业态度, 独立、客观地出具本报告; 本报告所表述的所有观点准确反映了分析师本人的研究观点; 本人薪酬的任何组成部分不曾与, 不与, 也将不会与本报告中的具体分析意见或观点直接或间接相关。

## 免责声明

信达证券股份有限公司(以下简称“信达证券”)具有中国证监会批复的证券投资咨询业务资格。本报告由信达证券制作并发布。

本报告是针对与信达证券签署服务协议的签约客户的专属研究产品, 为该类客户进行投资决策时提供辅助和参考, 双方对权利与义务均有严格约定。本报告仅提供给上述特定客户, 并不面向公众发布。信达证券不会因接收人收到本报告而视其为本公司的当然客户。客户应当认识到有关本报告的电话、短信、邮件提示仅为研究观点的简要沟通, 对本报告的参考使用须以本报告的完整版本为准。

本报告是基于信达证券认为可靠的已公开信息编制, 但信达证券不保证所载信息的准确性和完整性。本报告所载的意见、评估及预测仅为本报告最初出具日的观点和判断, 本报告所指的证券或投资标的的价格、价值及投资收入可能会出现不同程度的波动, 涉及证券或投资标的的历史表现不应作为日后表现的保证。在不同时期, 或因使用不同假设和标准, 采用不同观点和分析方法, 致使信达证券发出与本报告所载意见、评估及预测不一致的研究报告, 对此信达证券可不发出特别通知。

在任何情况下, 本报告中的信息或所表述的意见并不构成对任何人的投资建议, 也没有考虑到客户特殊的投资目标、财务状况或需求。客户应考虑本报告中的任何意见或建议是否符合其特定状况, 若有必要应寻求专家意见。本报告所载的资料、工具、意见及推测仅供参考, 并非作为或被视为出售或购买证券或其他投资标的的邀请或向人做出邀请。

在法律允许的情况下, 信达证券或其关联机构可能会持有报告中涉及的公司所发行的证券并进行交易, 并可能会为这些公司正在提供或争取提供投资银行业务服务。

本报告版权仅为信达证券所有。未经信达证券书面同意, 任何机构和个人不得以任何形式翻版、复制、发布、转发或引用本报告的任何部分。若信达证券以外的机构向其客户发放本报告, 则由该机构独自为此发送行为负责, 信达证券对此等行为不承担任何责任。本报告同时不构成信达证券向发送本报告的机构之客户提供的投资建议。

如未经信达证券授权, 私自转载或者转发本报告, 所引起的一切后果及法律责任由私自转载或转发者承担。信达证券将保留随时追究其法律责任的权利。

## 评级说明

### 投资建议的比较标准

本报告采用的基准指数: 沪深 300 指数(以下简称基准);

时间段: 报告发布之日起 6 个月内。

### 股票投资评级

**买入:** 股价相对强于基准 20% 以上;

**增持:** 股价相对强于基准 5% ~ 20%;

**持有:** 股价相对基准波动在  $\pm 5\%$  之间;

**卖出:** 股价相对弱于基准 5% 以下。

### 行业投资评级

**看好:** 行业指数超越基准;

**中性:** 行业指数与基准基本持平;

**看淡:** 行业指数弱于基准。

## 风险提示

证券市场是一个风险无时不在的市场。投资者在进行证券交易时存在赢利的可能, 也存在亏损的风险。建议投资者应当充分深入地理解证券市场蕴含的各项风险并谨慎行事。

本报告中所述证券不一定能在所有的国家和地区向所有类型的投资者销售, 投资者应当对本报告中的信息和意见进行独立评估, 并应同时考量各自的投资目的、财务状况和特定需求, 必要时就法律、商业、财务、税收等方面咨询专业顾问的意见。在任何情况下, 信达证券不对任何人因使用本报告中的任何内容所引致的任何损失负任何责任, 投资者需自行承担风险。