

## 上汽集团 (600104.SH) 轿车行业

评级: 增持 维持评级

业绩点评

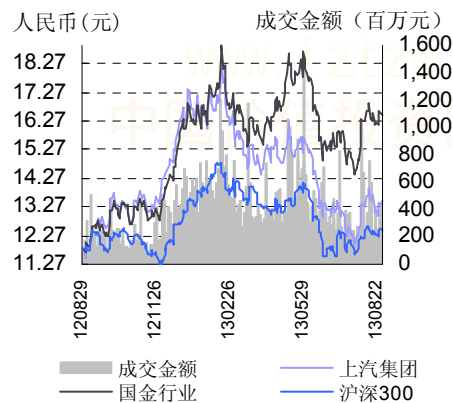
市价(人民币): 13.27元

## 业绩增长平稳, 估值仍有修复空间

长期竞争力评级: 高于行业均值

## 市场数据(人民币)

已上市流通 A 股(百万股)	9,170.32
总市值(百万元)	1,484.04
年内股价最高最低(元)	18.35/11.50
沪深 300 指数	2318.31
上证指数	2097.23



## 相关报

, 2012.8.29

吴文利 分析师 SAC 执业编号: S1130511040006  
(8621)61038231  
wuwz@gjzq.com.cn

## 公司基本情况(人民币)

项目	2011	2012	2013E	2014E	2015E
摊薄每股收益(元)	1.833	1.881	2.007	2.154	2.418
每股净资产(元)	9.28	11.09	12.90	14.85	17.07
每股经营性现金流(元)	1.83	1.78	0.61	3.31	1.09
市盈率(倍)	-	-	6.64	6.16	5.49
行业优化市盈率(倍)	6.51	6.21	5.83	5.83	5.83
净利润增长率(%)	47.30%	2.57%	6.70%	7.32%	12.26%
净资产收益率(%)	19.76%	16.96%	15.56%	14.50%	14.17%
总股本(百万股)	11,025.57	11,025.57	11,025.57	11,025.57	11,025.57

来源: 公司年报、国金证券研究所

## 业绩简评

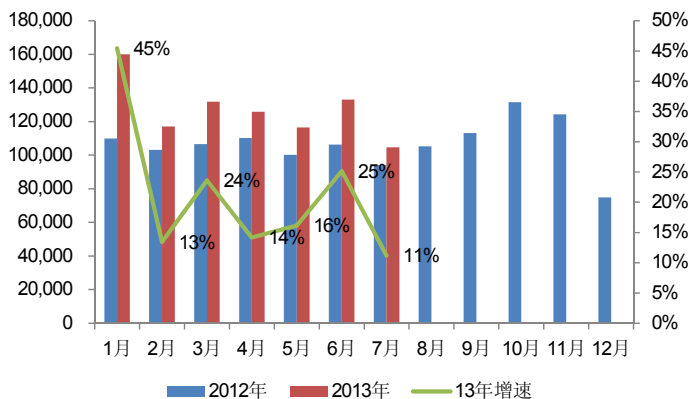
■ 公司上半年实现营收 2794.3 亿元, 同比增长 19.3%; 实现归属母公司净利润 114.7 亿元, 同比增长 6.3%, 对应 EPS 为 1.04 元。

## 经营分析

- **营收和销量增长稳健, 毛利率和净利率同比均下降:** 上半年上汽营收与销量增长稳健, 增速分别为 19.3% 和 15.3%, 销量增速高于乘用车行业整体增速 13.8%。上半年公司综合毛利率为 11.19%, 同比下降 6.53 个百分点, 但相比一季度的 11.09% 仍有所改善; 净利率为 5.98%, 同比下降 1.74 个百分点, 相比一季度则下降 0.32 个百分点。
- **大众轿车销量增长强劲, 销量结构仍然较好:** 上半年上海大众销量 78.4 万辆, 增速为 23%。其中, 轿车增速高达 27%。轿车车型中, 去年 8 月上市的新朗逸凭借出众的外观和不错的性价比获得市场广泛好评, 带动朗逸整体销量快速上升, 上半年增速高达 96%; 波罗增速也较快, 为 18%。B 级车帕萨特和昊锐增长较为稳健, 增速分别为 9% 和 13%。MPV 增长情况也较好, 上半年增速为 10%。SUV 增速为 5%, 增速不及轿车整体, 上半年途观在中高端 SUV 中份额为 16.2%, 相比去年全年下滑 2.4 个百分点。受 SUV 增速放缓影响, 上半年 B 级车及 SUV 占比为 31.8%, 低于去年全年 3.4 个百分点, 但销量结构仍然较好。
- **通用销售结构明显改善, 全年盈利有望较快增长:** 上海通用上半年销量为 76.6 万辆, 增速 17%, 其中 SUV 成为推动通用整体销量快速增长的主要动力。轿车方面, 整体增速为 11%。别克品牌中, 凯迪拉克增长较快, 增速达 151%, 君越和凯越基本与去年同期持平, 君威和英朗增速为 22%; 雪佛兰品牌中, 迈锐宝销量月均销量约 8000 辆, 景程、爱唯欧和科鲁兹则有所下滑。MPV 增速也较为稳健, 为 10%。SUV 昂科拉和科帕奇今年均开始放量, 上半年总销量达 4.5 万辆, 同比提升约 10 倍, 且两者合计在中高端 SUV 中占比已达 7.2%, 大幅高于去年的 3.2%。受益于君威和 SUV 的良好表现, 通用销售结构明显改善, 上半年 B 级车和 SUV 占比明显提升, 达 25.1%, 大幅高于去年同期的 16.3% 和去年全年的 19.9%。我们认为, 新君威销量仍将保持较高水平, 昂科拉和科帕奇的市场地位也将继续提升, 通用全年盈利有望获得较快增长。

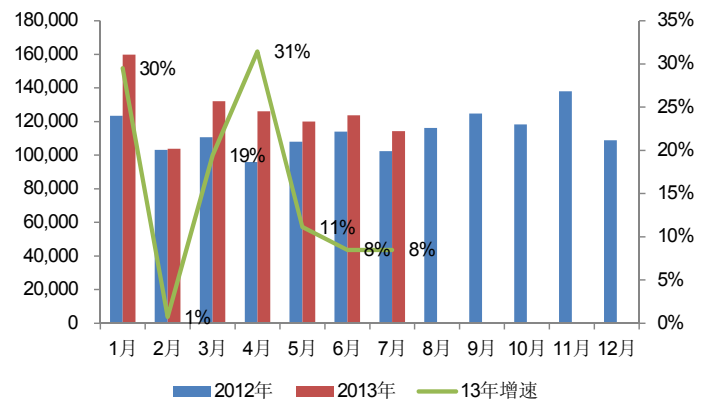
- **自主乘用车增长较快, SUV 成增长亮点:** 上半年自主乘用车保持较快增长, 增速为 17%。轿车增速为 13%, 其中, MG3 销量较好, 增速为 25%, 目前月均销量在 4000 台左右, MG6 则下滑 13%; 荣威系列 950 增速为 55%, 月均销量约 400 多台, 750、550 则大幅下滑 35%、42%。SUV 车型 W5 增速较好, 达 147%, 目前月均销量接近 1000 台, 作为目前国内自主 SUV 车型中唯一定位中高端的车型, W5 能在竞争比较激烈的这一细分领域取得如此表现已算不错。
- **通用五菱微车龙头地位继续稳固:** 通用五菱总体增长稳健, 上半年增速为 7%。乘用车增速为 4%, 其中轿车上半年下滑 23%, 交叉型(微客)增长 6%; 商用车(微货)增速较快, 达 40%。上半年, 微车整体销量为 75.5 万辆, 市场份额为 50.0%, 相比去年同期 46.9% 的份额提升 3.1 个百分点, 行业龙头地位进一步稳固。(考虑到口径变化, 对今年行业微车总体销量进行了调整)
- **未来两年仍有望保持平稳增长:** 展望未来, 今年年底上海大众还将推出一款比朗逸略大的 A+ 级轿车, 旗下斯柯达将推出首款 SUV 车型 yeti, 加上大众品牌如日中天的强大竞争力, 预计上海大众明年仍可保持较快增长。上海通用除凯迪拉克品牌年底将推出 ATS 轿车及一款跑车外, 其余品牌暂时新车型较少, 但 14 年底通用将推出紧凑型 SUV, 双君也有望于 15 年换代, 预计 15 年开始通用将重新进入快速增长轨道。因此, 在大众、通用未来加快推出新车型的推动下, 加上自主乘用车未来仍将有较快发展, 通用五菱龙头地位继续稳固, 上汽未来两年仍有望保持平稳增长。

图表1: 上海大众月度销量及增速(辆)

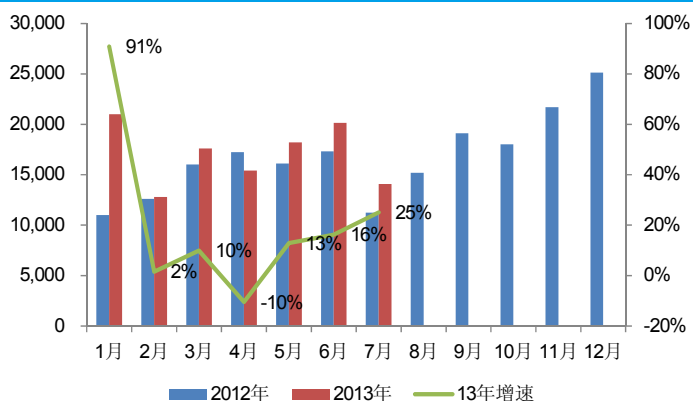


来源: CAAM、国金证券研究所

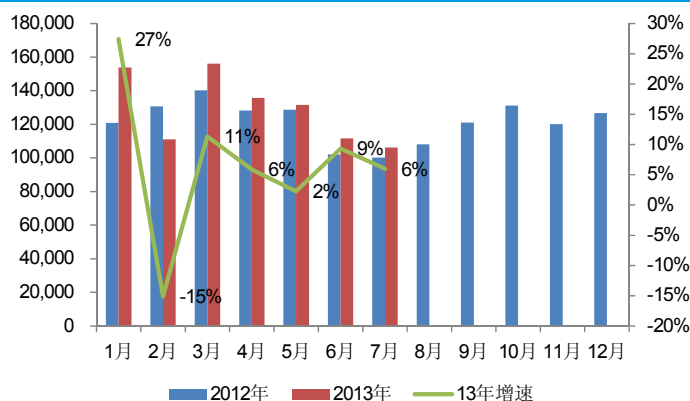
图表2: 上海通用月度销量及增速(辆)



图表3: 上汽乘用车(含南汽)月度销量及增速(辆)



图表4: 上海通用五菱月度销量及增速(辆)



来源: CAAM、国金证券研究所

### 盈利预测

- 我们小幅下调公司盈利预测, 13-15 年公司实现归属母公司净利润分别为 221.3、237.5 和 266.6 亿元, 同比增长 6.7%、7.3%和 12.3%; 摊薄 EPS 分别为 2.007、2.154 和 2.418 元。

### 投资建议

- 当前上汽估值约为 6.5 倍, 相比之前 6 倍多的水平已有一定修复, 但相比历史最低的 6 倍仍不高; 且从全球范围来看, 上汽估值可能仍为全球最低, 与全球估值相对较低的大众(约 9 倍)相比仍偏低。作为业绩增长稳健的汽车行业龙头且目前估值仍然偏低, 我们认为公司估值有继续向上修复空间, 我们给予公司年内 16~20 元目标价, 对应今年 8~10 倍 PE, 维持公司“增持”评级。

**附录: 三张报表预测摘要****损益表 (人民币百万元)**

	2010	2011	2012	2013E	2014E	2015E
<b>主营业务收入</b>	<b>313,376</b>	<b>434,804</b>	<b>480,980</b>	<b>555,685</b>	<b>623,935</b>	<b>699,444</b>
增长率		38.7%	10.6%	15.5%	12.3%	12.1%
<b>主营业务成本</b>	<b>-252,223</b>	<b>-352,189</b>	<b>-401,188</b>	<b>-492,459</b>	<b>-553,837</b>	<b>-620,624</b>
%销售收入	80.5%	81.0%	83.4%	88.6%	88.8%	88.7%
<b>毛利</b>	<b>61,154</b>	<b>82,615</b>	<b>79,792</b>	<b>63,226</b>	<b>70,097</b>	<b>78,820</b>
%销售收入	19.5%	19.0%	16.6%	11.4%	11.2%	11.3%
<b>营业税金及附加</b>	<b>-8,172</b>	<b>-11,054</b>	<b>-7,975</b>	<b>-3,334</b>	<b>-3,744</b>	<b>-4,197</b>
%销售收入	2.6%	2.5%	1.7%	0.6%	0.6%	0.6%
<b>营业费用</b>	<b>-21,076</b>	<b>-22,851</b>	<b>-27,208</b>	<b>-28,340</b>	<b>-31,821</b>	<b>-35,672</b>
%销售收入	6.7%	5.3%	5.7%	5.1%	5.1%	5.1%
<b>管理费用</b>	<b>-11,442</b>	<b>-19,116</b>	<b>-18,535</b>	<b>-17,226</b>	<b>-19,342</b>	<b>-21,683</b>
%销售收入	3.7%	4.4%	3.9%	3.1%	3.1%	3.1%
<b>息税前利润 (EBIT)</b>	<b>20,462</b>	<b>29,594</b>	<b>26,073</b>	<b>14,326</b>	<b>15,191</b>	<b>17,269</b>
%销售收入	6.5%	6.8%	5.4%	2.6%	2.4%	2.5%
<b>财务费用</b>	<b>-387</b>	<b>-43</b>	<b>115</b>	<b>-142</b>	<b>-917</b>	<b>-15</b>
%销售收入	0.1%	0.0%	0.0%	0.0%	0.1%	0.0%
<b>资产减值损失</b>	<b>-1,922</b>	<b>-994</b>	<b>-2,297</b>	<b>-1,064</b>	<b>-483</b>	<b>-718</b>
<b>公允价值变动收益</b>	<b>115</b>	<b>-326</b>	<b>7</b>	<b>-292</b>	<b>-286</b>	<b>-225</b>
<b>投资收益</b>	<b>8,722</b>	<b>13,452</b>	<b>15,429</b>	<b>22,827</b>	<b>25,638</b>	<b>28,174</b>
%税前利润	32.7%	32.0%	38.4%	62.4%	63.9%	61.8%
<b>营业利润</b>	<b>26,990</b>	<b>41,683</b>	<b>39,328</b>	<b>35,655</b>	<b>39,143</b>	<b>44,484</b>
营业利润率	8.6%	9.6%	8.2%	6.4%	6.3%	6.4%
<b>营业外收支</b>	<b>-321</b>	<b>331</b>	<b>817</b>	<b>898</b>	<b>988</b>	<b>1,087</b>
<b>税前利润</b>	<b>26,669</b>	<b>42,014</b>	<b>40,145</b>	<b>36,553</b>	<b>40,131</b>	<b>45,571</b>
利润率	8.5%	9.7%	8.3%	6.6%	6.4%	6.5%
<b>所得税</b>	<b>-3,852</b>	<b>-7,039</b>	<b>-6,628</b>	<b>-6,214</b>	<b>-7,224</b>	<b>-8,659</b>
所得税率	14.4%	16.8%	16.5%	17.0%	18.0%	19.0%
<b>净利润</b>	<b>22,817</b>	<b>34,976</b>	<b>33,517</b>	<b>30,339</b>	<b>32,908</b>	<b>36,913</b>
<b>少数股东损益</b>	<b>9,104</b>	<b>14,768</b>	<b>12,776</b>	<b>8,210</b>	<b>9,158</b>	<b>10,251</b>
<b>归属于母公司的净利润</b>	<b>13,713</b>	<b>20,208</b>	<b>20,741</b>	<b>22,130</b>	<b>23,750</b>	<b>26,662</b>
净利率	4.4%	4.6%	4.3%	4.0%	3.8%	3.8%

**现金流量表 (人民币百万元)**

	2010	2011	2012	2013E	2014E	2015E
<b>净利润</b>	<b>22,833</b>	<b>34,990</b>	<b>33,528</b>	<b>30,339</b>	<b>32,908</b>	<b>36,913</b>
<b>少数股东损益</b>	<b>0</b>	<b>0</b>	<b>0</b>	<b>0</b>	<b>0</b>	<b>0</b>
<b>非现金支出</b>	<b>8,042</b>	<b>8,641</b>	<b>8,910</b>	<b>7,536</b>	<b>8,747</b>	<b>10,576</b>
<b>非经营收益</b>	<b>-10,624</b>	<b>-13,460</b>	<b>-18,224</b>	<b>-12,794</b>	<b>-24,517</b>	<b>-28,965</b>
<b>营运资金变动</b>	<b>5,689</b>	<b>-12,331</b>	<b>-464</b>	<b>-18,380</b>	<b>19,388</b>	<b>-6,510</b>
<b>经营活动现金净流</b>	<b>25,940</b>	<b>17,840</b>	<b>23,750</b>	<b>6,701</b>	<b>36,526</b>	<b>12,014</b>
<b>资本开支</b>	<b>-6,752</b>	<b>-14,946</b>	<b>-15,285</b>	<b>-14,513</b>	<b>-12,011</b>	<b>-10,913</b>
<b>投资</b>	<b>-5,615</b>	<b>902</b>	<b>-5,111</b>	<b>-1</b>	<b>0</b>	<b>0</b>
<b>其他</b>	<b>5,437</b>	<b>9,028</b>	<b>12,343</b>	<b>22,535</b>	<b>25,352</b>	<b>27,949</b>
<b>投资活动现金净流</b>	<b>-6,930</b>	<b>-5,016</b>	<b>-8,053</b>	<b>8,021</b>	<b>13,341</b>	<b>17,036</b>
<b>股权募资</b>	<b>9,993</b>	<b>404</b>	<b>688</b>	<b>0</b>	<b>0</b>	<b>0</b>
<b>债权募资</b>	<b>3,696</b>	<b>-2,851</b>	<b>-1,632</b>	<b>47,544</b>	<b>-53,343</b>	<b>0</b>
<b>其他</b>	<b>-6,256</b>	<b>-13,793</b>	<b>-14,353</b>	<b>-3,113</b>	<b>-4,028</b>	<b>-2,276</b>
<b>筹资活动现金净流</b>	<b>7,433</b>	<b>-16,240</b>	<b>-15,297</b>	<b>44,431</b>	<b>-57,371</b>	<b>-2,276</b>
<b>现金净流量</b>	<b>26,442</b>	<b>-3,416</b>	<b>400</b>	<b>59,154</b>	<b>-7,504</b>	<b>26,774</b>

**资产负债表 (人民币百万元)**

	2010	2011	2012	2013E	2014E	2015E
<b>货币资金</b>	<b>61,262</b>	<b>72,159</b>	<b>60,846</b>	<b>120,000</b>	<b>112,496</b>	<b>139,270</b>
<b>应收款项</b>	<b>32,314</b>	<b>53,432</b>	<b>44,274</b>	<b>81,671</b>	<b>83,069</b>	<b>92,930</b>
<b>存货</b>	<b>18,162</b>	<b>29,257</b>	<b>24,951</b>	<b>39,869</b>	<b>36,986</b>	<b>41,106</b>
<b>其他流动资产</b>	<b>31,702</b>	<b>38,488</b>	<b>59,083</b>	<b>73,579</b>	<b>66,799</b>	<b>70,138</b>
<b>流动资产</b>	<b>143,439</b>	<b>193,336</b>	<b>189,155</b>	<b>315,119</b>	<b>299,349</b>	<b>343,444</b>
%总资产	63.7%	62.1%	58.7%	70.3%	68.5%	71.0%
<b>长期投资</b>	<b>32,254</b>	<b>49,636</b>	<b>70,502</b>	<b>70,503</b>	<b>70,502</b>	<b>70,502</b>
<b>固定资产</b>	<b>33,171</b>	<b>45,521</b>	<b>32,826</b>	<b>43,017</b>	<b>47,453</b>	<b>49,329</b>
%总资产	14.7%	14.6%	10.2%	9.6%	10.9%	10.2%
<b>无形资产</b>	<b>7,327</b>	<b>10,263</b>	<b>7,117</b>	<b>5,864</b>	<b>6,164</b>	<b>6,431</b>
<b>非流动资产</b>	<b>81,751</b>	<b>117,925</b>	<b>132,820</b>	<b>133,133</b>	<b>137,868</b>	<b>140,010</b>
%总资产	36.3%	37.9%	41.3%	29.7%	31.5%	29.0%
<b>资产总计</b>	<b>225,191</b>	<b>311,260</b>	<b>321,974</b>	<b>448,252</b>	<b>437,217</b>	<b>483,454</b>
<b>短期借款</b>	<b>9,918</b>	<b>11,550</b>	<b>17,941</b>	<b>65,485</b>	<b>12,142</b>	<b>12,142</b>
<b>应付款项</b>	<b>80,332</b>	<b>113,515</b>	<b>95,548</b>	<b>146,135</b>	<b>156,717</b>	<b>167,126</b>
<b>其他流动负债</b>	<b>53,359</b>	<b>48,002</b>	<b>37,498</b>	<b>37,510</b>	<b>38,533</b>	<b>39,654</b>
<b>流动负债</b>	<b>143,609</b>	<b>173,066</b>	<b>150,987</b>	<b>249,130</b>	<b>207,393</b>	<b>218,922</b>
<b>长期贷款</b>	<b>2,530</b>	<b>1,863</b>	<b>947</b>	<b>947</b>	<b>947</b>	<b>947</b>
<b>其他长期负债</b>	<b>8,988</b>	<b>17,122</b>	<b>11,044</b>	<b>11,044</b>	<b>11,044</b>	<b>11,044</b>
<b>负债</b>	<b>155,126</b>	<b>192,051</b>	<b>162,978</b>	<b>261,121</b>	<b>219,384</b>	<b>230,913</b>
<b>普通股股东权益</b>	<b>66,170</b>	<b>102,362</b>	<b>122,291</b>	<b>142,216</b>	<b>163,760</b>	<b>188,217</b>
<b>少数股东权益</b>	<b>15,579</b>	<b>30,754</b>	<b>22,669</b>	<b>30,879</b>	<b>40,036</b>	<b>50,287</b>
<b>负债股东权益合计</b>	<b>236,875</b>	<b>325,168</b>	<b>307,938</b>	<b>434,215</b>	<b>423,181</b>	<b>469,418</b>

**比率分析**

	2010	2011	2012	2013E	2014E	2015E
<b>每股指标</b>						
<b>每股收益</b>	1.484	1.833	1.881	2.007	2.154	2.418
<b>每股净资产</b>	7.159	9.284	11.092	12.899	14.853	17.071
<b>每股经营现金净流</b>	2.702	1.833	1.777	0.608	3.313	1.090
<b>每股股利</b>	0.200	0.300	0.000	0.200	0.200	0.200
<b>回报率</b>						
<b>净资产收益率</b>	20.75%	19.76%	16.96%	15.56%	14.50%	14.17%
<b>总资产收益率</b>	6.10%	6.50%	6.44%	4.94%	5.43%	5.51%
<b>投入资本收益率</b>	17.46%	16.06%	13.20%	4.94%	5.72%	5.54%
<b>增长率</b>						
<b>主营业务收入增长率</b>	124.42%	38.75%	10.62%	15.53%	12.28%	12.10%
<b>EBIT增长率</b>	897.91%	44.62%	-11.90%	-45.06%	6.04%	13.68%
<b>净利润增长率</b>	108.26%	47.30%	2.57%	6.70%	7.32%	12.26%
<b>总资产增长率</b>	58.39%	38.22%	3.44%	39.22%	-2.46%	10.58%
<b>资产管理能力</b>						
<b>应收账款周转天数</b>	4.4	6.5	10.4	15.0	10.0	10.0
<b>存货周转天数</b>	19.2	24.6	24.7	30.0	25.0	25.0
<b>应付账款周转天数</b>	56.0	65.5	55.1	70.0	65.0	60.0
<b>固定资产周转天数</b>	33.2	30.8	18.8	19.0	17.2	14.8
<b>偿债能力</b>						
<b>净负债/股东权益</b>	-54.00%	-40.37%	-28.97%	-30.97%	-48.80%	-52.92%
<b>EBIT利息保障倍数</b>	52.9	691.8	-226.3	100.9	16.6	1,134.0
<b>资产负债率</b>	63.70%	57.23%	54.98%	61.38%	53.39%	50.67%

### 市场中相关报告评级比率分析

日期	一周内	一月内	二月内	三月内	六月内
买入	0	4	9	14	48
增持	0	0	0	0	13
中性	0	0	0	0	0
减持	0	0	0	0	0
评分	0	1.00	1.00	1.00	1.15

来源: 朝阳永续

### 市场中相关报告评级比率分析说明:

市场中相关报告投资建议为“买入”得1分, 为“增持”得2分, 为“中性”得3分, 为“减持”得4分, 之后平均计算得出最终评分, 作为市场平均投资建议的参考。

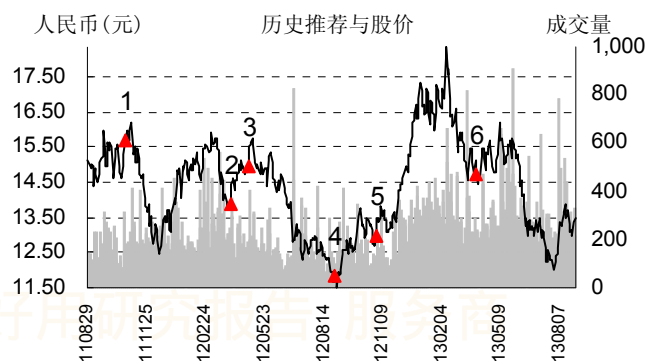
最终评分与平均投资建议对照:

1.00 = 买入; 1.01~2.0 = 增持; 2.01~3.0 = 中性  
3.01~4.0 = 减持

### 历史推荐和目标定价(人民币)

日期	评级	市价	目标价
1 2011-10-27	增持	15.69	N/A
2 2012-03-29	增持	13.90	N/A
3 2012-05-01	增持	14.97	N/A
4 2012-08-29	增持	11.83	N/A
5 2012-10-31	增持	13.00	N/A
6 2013-03-29	增持	14.71	N/A

来源: 国金证券研究所



### 长期竞争力评级的说明:

长期竞争力评级着重于企业基本面, 评判未来两年后公司综合竞争力与所属行业上市公司均值比较结果。

### 优化市盈率计算的说明:

行业优化市盈率中, 在扣除行业内所有亏损股票后, 过往年度计算方法为当年年末收盘总市值与当年股票净利润总和相除, 预期年度为报告提供日前一交易日收盘总市值与前一年度股票净利润总和相除。

### 投资评级的说明:

买入: 预期未来6-12个月内上涨幅度在20%以上;  
增持: 预期未来6-12个月内上涨幅度在5%-20%;  
中性: 预期未来6-12个月内变动幅度在-5%-5%;  
减持: 预期未来6-12个月内下跌幅度在5%以下。

中国价值投资网 最多、最好用研究报告服务商  
[www.jztzw.net](http://www.jztzw.net)

## 特别声明:

本报告版权归“国金证券股份有限公司”(以下简称“国金证券”)所有, 未经事先书面授权, 本报告的任何部分均不得以任何方式制作任何形式的拷贝, 或再次分发给任何其他人, 或以任何侵犯本公司版权的其他方式使用。经过书面授权的引用、刊发, 需注明出处为“国金证券股份有限公司”, 且不得对本报告进行任何有悖原意的删节和修改。

本报告的产生基于国金证券及其研究人员认为可信的公开资料或实地调研资料, 但国金证券及其研究人员对这些信息的准确性和完整性不作任何保证, 对由于该等问题产生的一切责任, 国金证券不作出任何担保。且本报告中的资料、意见、预测均反映报告初次公开发布时的判断, 在不作事先通知的情况下, 可能会随时调整。

客户应当考虑到国金证券存在可能影响本报告客观性的利益冲突, 而不应视本报告为作出投资决策的唯一因素。本报告亦非作为或被视为出售或购买证券或其他投资标的邀请。

证券研究报告是用于服务机构投资者和投资顾问的专业产品, 使用时必须经专业人士进行解读。国金证券建议客户应考虑本报告的任何意见或建议是否符合其特定状况, 以及(若有必要)咨询独立投资顾问。报告本身、报告中的信息或所表达意见也不构成投资、法律、会计或税务的最终操作建议, 国金证券不就报告中的内容对最终操作建议做出任何担保。

在法律允许的情况下, 国金证券的关联机构可能会持有报告中涉及的公司所发行的证券并进行交易, 并可能为这些公司正在提供或争取提供多种金融服务。

本报告反映编写分析员的不同设想、见解及分析方法, 故本报告所载观点可能与其他类似研究报告的观点及市场实际情况不一致, 且收件人亦不会因为收到本报告而成为国金证券的客户。

本报告仅供国金证券股份有限公司的机构客户使用; 非国金证券客户擅自使用国金证券研究报告进行投资, 遭受任何损失, 国金证券不承担相关法律责任。

### 上海

电话: (8621)-61038271

传真: (8621)-61038200

邮箱: [researchsh@gjzq.com.cn](mailto:researchsh@gjzq.com.cn)

邮编: 201204

地址: 上海浦东新区芳甸路 1088 号紫竹国际大厦 7 楼

### 北京

电话: 010-6621 6979

传真: 010-6621 6793

邮箱: [researchbj@gjzq.com.cn](mailto:researchbj@gjzq.com.cn)

邮编: 100053

地址: 中国北京西城区长椿街 3 号 4 层

### 深圳

电话: 0755-33516015

传真: 0755-33516020

邮箱: [researchsz@gjzq.com.cn](mailto:researchsz@gjzq.com.cn)

邮编: 518026

地址: 深圳市福田区福中三路诺德金融中心 34B