

市场研究部 证券研究报告

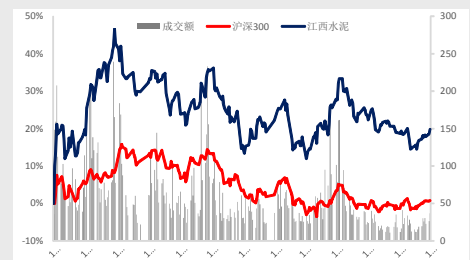
2014年7月09日

江西水泥（000789）： 基建支撑需求，业绩有望持续高增长

江西水泥（000789）
投资评级：推荐

市场表现

截至 2014.07.08



事件

公司公布上半年业绩预告，1-6月份公司净利润同比增长70%-100%，实现净利润2.3-2.65亿元，基本每股收益0.56元-0.65元。

点评

基建投资支撑地区水泥需求。14年江西省安排大中型建设项目560个，总投资约1万亿元，当年完成投资2800亿元以上。其中铁路方面，安排实施项目10个，年度投资203亿元，新增铁路运营里程588公里。高速公路安排实施项目24个，年度投资240亿元以上。在重点项目拉动下，1-5月江西基建投资增长36.8%，居全国第三位，领先13.8个百分点。

区域水泥价格同比上涨超50%贡献业绩明显。根据江西省发改委数据，上半年虽然价格环比月度走低，但同比仍有超过50%的涨幅。在价格的带动下地区吨毛利上涨5%，吨净利上涨47.5%。公司作为地区龙头企业，品牌和管理优势突出，我们认为公司的吨水泥盈利能力将高于行业平均，保障业绩高增长。

产能冲击缓解，下半年市场企稳向上。上半年区域投产两条熟料生产线，新增产能320万吨，产能释放导致地区价格环比持续走低。下半年区域无新产能投放，在铁路等基建投资的带动下，地区供需关系将逐步向好，价格也有望企稳向上。

投资建议及评级

我们预计公司2014年收入69.2亿元，同比增长12%，实现净利润9.36亿元，同比增长34.2%，基本每股收益1.42元。以目前价格计，对应PE为6.2倍，给予“推荐”评级。

风险提示：基建投资不达预期，原材料成本大幅上升

会计年度	2012	2013	2014E	2015E	2016E
主营收入(百万元)	4,658.4	6,179.0	6,920.5	7,612.5	8,373.8
同比增长(+/-%)	-17.5%	32.6%	12.0%	10.0%	10.0%
营业利润(百万元)	295.7	863.8	1,203.4	1,376.1	1,545.4
同比增长(+/-%)	-70.8%	192.2%	39.3%	14.3%	12.3%
净利润(百万元)	281.0	698.0	936.8	1,060.8	1,188.1
同比增长(+/-%)	-64.1%	148.4%	34.2%	13.2%	12.0%
每股收益(元)	0.47	1.07	1.42	1.69	1.89
PE	18.98	8.25	6.22	5.24	4.68
PB	2.12	1.72	1.44	1.21	1.02

市场数据

2014/7/8

A股收盘价(元)	8.93
A股一年内最高价(元)	10.93
A股一年内最低价(元)	7.45
上证指数	2,064.02
市净率	1.7
总股本(万股)	40,891
实际流通A股(万股)	40,889
限售的流通A股(万股)	2
流通A股市值(亿元)	36.5

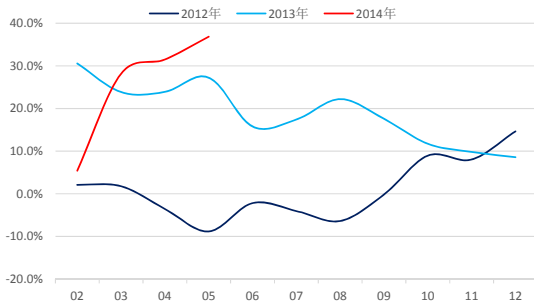
分析师：贺众营

执业证书号：S1490514050001

电话：010-58566805

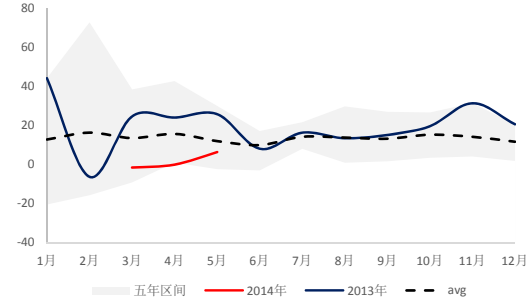
邮箱：hezongying@hrsec.com.cn

图1：1-5月江西省基建投资增长36.8%



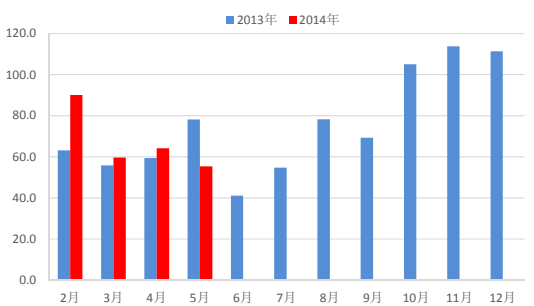
数据来源：公司公告，华融证券整理

图2：1-5月江西水泥需求增长1.36%



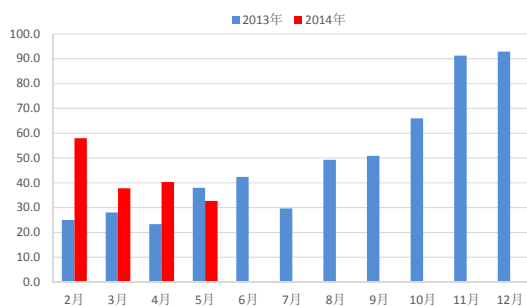
数据来源：公司公告，华融证券整理

图3：1-5月江西省水泥行业吨毛利状况



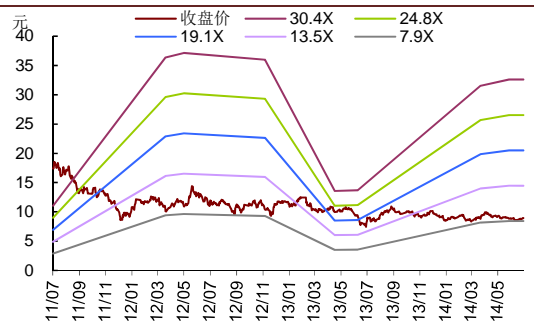
数据来源：DC，华融证券整理

图4：1-5月江西省水泥行业吨净利状况



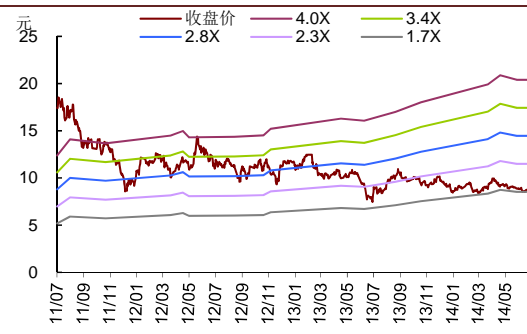
数据来源：DC，华融证券整理

图5：公司PE-BAND



数据来源：wind，华融证券整理

图6：公司PB-BAND



数据来源：wind，华融证券整理

附表：
资产负债表

单位：百万元	2012	2013	2014E	2015E	2016E
流动资产	2,199.3	2,463.3	2,904.9	3,141.3	3,475.4
现金	1,130.8	1,079.1	1,384.1	1,522.5	1,674.8
交易性投资	0.3	0.3	0.3	0.3	0.3
应收票据	121.7	222.4	180.1	239.6	250.4
应收款项	223.7	434.9	365.3	347.6	455.1
其他应收款	95.9	193.1	147.1	172.6	184.9
存货	525.9	380.5	652.1	690.9	719.1
其他	101.2	153.0	175.9	167.8	190.7
非流动资产	4,991.5	5,382.4	7,009.3	8,199.2	9,240.1
长期股权投资	200.8	200.6	200.6	200.6	200.6
固定资产	3,898.9	3,954.9	5,202.5	6,227.3	7,221.1
无形资产	553.0	584.2	587.1	589.8	592.4
其他	338.7	642.7	1,019.1	1,181.6	1,226.0
资产总计	7,190.8	7,845.7	9,914.2	11,340.5	12,715.5
流动负债	3,464.0	3,354.0	4,729.3	5,296.0	5,681.6
短期负债	1,710.3	1,834.5	2,557.5	3,061.1	3,293.6
应付账款	594.3	783.4	959.9	1,076.2	1,175.7
预收账款	79.3	83.8	104.1	108.3	125.3
其他	1,080.0	652.3	1,107.8	1,050.3	1,087.0
长期负债	868.0	943.3	873.9	879.7	912.6
长期借款	200.4	110.0	110.0	110.0	110.0
其他	667.6	833.3	763.9	769.7	802.6
负债合计	4,332.0	4,297.3	5,603.2	6,175.6	6,594.1
股本	408.9	408.9	817.8	817.8	817.8
资本公积金	500.0	499.7	499.7	499.7	499.7
留存收益	794.2	1,191.7	1,189.4	1,672.1	2,212.7
少数股东权益	1,155.7	1,448.1	1,804.0	2,175.3	2,591.2
母公司所有者权益	1,703.2	2,100.3	2,506.9	2,989.6	3,530.2
负债及权益合计	7,190.8	7,845.7	9,914.2	11,340.5	12,715.5

现金流量表

单位：百万元	2012	2013	2014E	2015E	2016E
经营活动现金流	568.2	1,027.0	2,264.5	1,959.9	2,277.8
净利润	281.0	698.0	936.8	1,060.8	1,188.1
折旧摊销	359.9	411.9	729.2	880.9	1,043.3
财务费用	210.9	191.6	125.0	96.3	108.7
投资收益	-14.6	-4.9	-35.7	-33.8	-22.2
营运资金变动	-269.0	-251.6	541.5	-43.5	-48.4
其他	-0.1	-18.0	-32.3	-0.8	8.3
投资活动现金流	-352.6	-540.0	-2,313.9	-2,027.6	-2,050.5
资本支出	-332.1	-491.1	-2,344.0	-2,044.0	-2,044.0
其他投资	-20.5	-49.0	30.1	16.4	-6.5
筹资活动现金流	142.4	349.6	354.4	206.1	-75.0
借款变动	26.3	33.8	723.0	503.6	232.5
普通股增加	13.0	0.0	0.0	0.0	0.0
资本公积增加	77.5	-0.3	0.0	0.0	0.0
股利分配	-102.9	-40.9	-174.2	-206.9	-231.7
其他	128.5	357.0	-194.4	-90.6	-75.8

利润表

单位：百万元	2012	2013	2014E	2015E	2016E
营业收入	4,658.4	6,179.0	6,920.5	7,612.5	8,373.8
营业成本	3,744.2	4,566.4	5,052.0	5,519.1	6,029.1
营业税金及附加	34.3	38.5	41.5	45.7	50.2
营业费用	156.6	225.9	256.1	274.1	293.1
管理费用	243.2	277.2	311.4	335.0	360.1
财务费用	205.6	181.9	125.0	96.3	108.7
资产减值损失	11.0	37.7	-25.8	8.5	19.6
公允价值变动净收益	0.0	0.0	0.0	0.0	0.0
投资收益	32.2	12.4	43.1	42.1	32.5
营业利润	295.7	863.8	1,203.4	1,376.1	1,545.4
营业外收入	129.5	106.9	100.6	106.8	111.0
营业外支出	32.1	33.0	28.5	29.8	30.9
利润总额	393.1	937.7	1,275.5	1,453.0	1,625.5
所得税	112.1	239.7	338.7	392.2	437.4
净利润	281.0	698.0	936.8	1,060.8	1,188.1
少数股东权益	90.5	259.6	356.0	371.3	415.8
归属母公司所有者净利润	190.5	438.4	580.8	689.5	772.3
EPS (元)	0.47	1.07	1.42	1.69	1.89

主要财务比率

单位：百万元	2012	2013	2014E	2015E	2016E
同比增长率					
营业收入	-17.5%	32.6%	12.0%	10.0%	10.0%
营业利润	-70.8%	192.2%	39.3%	14.3%	12.3%
净利润	-64.1%	148.4%	34.2%	13.2%	12.0%
盈利能力					
毛利率	19.6%	26.1%	27.0%	27.5%	28.0%
净利率	6.0%	11.3%	13.5%	13.9%	14.2%
ROE	11.2%	20.9%	23.2%	23.1%	21.9%
ROIC	10.8%	18.3%	18.7%	17.6%	17.5%
偿债能力					
资产负债率	60.2%	54.8%	56.5%	54.5%	51.9%
流动比率	0.63	0.73	0.61	0.59	0.61
速动比率	0.48	0.62	0.48	0.46	0.48
营运能力					
资产周转率	0.65	0.79	0.70	0.67	0.66
存货周转率	7.12	12.00	7.75	7.99	8.38
应收账款周转率	13.49	9.40	12.69	12.96	11.87
每股资料 (元)					
每股收益	0.47	1.07	1.42	1.69	1.89
每股经营现金	1.42	2.60	5.54	4.79	5.57
每股净资产	4.17	5.14	6.13	7.31	8.63
每股股利	0.25	0.10	0.43	0.45	0.45
估值比率					
PE	18.87	8.20	6.19	5.21	4.65
PB	2.11	1.71	1.43	1.20	1.02

投资评级定义

公司评级		行业评级	
强烈推荐	预期未来 6 个月内股价相对市场基准指数升幅在 15% 以上	看好	预期未来 6 个月内行业指数优于市场指数 5% 以上
推 荐	预期未来 6 个月内股价相对市场基准指数升幅在 5% 到 15%	中性	预期未来 6 个月内行业指数相对市场指数持平
中 性	预期未来 6 个月内股价相对市场基准指数变动在 -5% 到 5% 内	看淡	预期未来 6 个月内行业指数弱于市场指数 5% 以上
卖 出	预期未来 6 个月内股价相对市场基准指数跌幅在 15% 以上		

免责声明

贺众营，在此声明，本人具有中国证券业协会授予的证券投资咨询执业资格并注册为证券分析师，以勤勉的职业态度，独立、客观地出具本报告。本报告清晰准确地反映了本人的研究观点。本人不曾因，不因，也将不会因本报告中的具体推荐意见或观点而直接或间接收到任何形式的补偿等。华融证券股份有限公司（已具备中国证监会批复的证券投资咨询业务资格）已在知晓范围内按照相关法律规定履行披露义务。华融证券股份有限公司（以下简称本公司）的资产管理和证券自营部门以及其他投资业务部门可能独立做出与本报告中的意见和建议不一致的投资决策。本报告仅提供给本公司客户有偿使用。本公司不会因接收人收到本报告而视其为客户。本公司会授权相关媒体刊登研究报告，但相关媒体客户并不视为本公司客户。本报告版权归本公司所有。未获得本公司书面授权，任何人不得对本报告进行任何形式的发布、复制、传播，不得以任何形式侵害该报告版权及所有相关权利。本报告中的信息、建议等均仅供本公司客户参考之用，不构成所述证券买卖的出价或征价。本报告并未考虑到客户的具体投资目的、财务状况以及特定需求，在任何时候均不构成对任何人的个人推荐。客户应当对本报告中的信息和意见进行独立评估，并应同时考量各自的投资目的、财务状况和特定需求，必要时可就研究报告相关问题咨询本公司的投资顾问。本公司市场研究部及其分析师认为本报告所载资料来源可靠，但本公司对这些信息的准确性和完整性均不作任何保证，也不承担任何投资者因使用本报告而产生的任何责任。本公司及其关联方可能会持有报告中提到的公司所发行的证券并进行交易，还可能为这些公司提供投资银行服务或其他服务，敬请投资者注意可能存在的利益冲突及由此造成的对本报告客观性的影响。

华融证券股份有限公司市场研究部

地址：北京市西城区金融大街 8 号 A 座 5 层 (100033)

传真：010-58568159 网址：www.hrsec.com.cn