



买入

28% ↑

目标价格: 人民币 21.50

原目标价格: 人民币 16.80

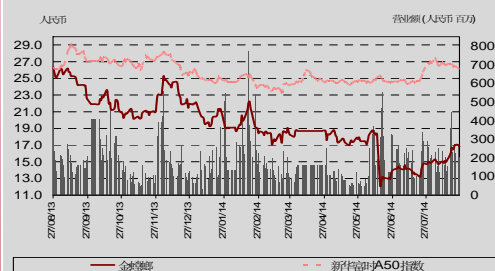
002081.CH

价格: 人民币 16.81

目标价格基础: 17.9 倍 2014 年市盈率

板块评级: 中立

股价表现



(%)	今年	1	3	12
	至今	个月	个月	个月
绝对	(23.5)	13.6	(6.1)	(32.3)
相对新华富时 A50 指数	(23.7)	12.9	(12.1)	(31.5)

发行股数(百万)	1,762
流通股(%)	94
流通股市值(人民币 百万)	29,623
3 个月日均交易额(人民币 百万)	208
净负债比率(%) (2014E)	净现金
主要股东(%)	
苏州金螳螂控股集团	25

资料来源: 公司数据, 彭博及中银国际研究
以 2014 年 8 月 26 日收市价为标准

中银国际证券有限责任公司
具备证券投资咨询业务资格

工业: 建筑及基建

李攀, CFA

(8610) 6622 9073

pan.li@bocichina.com

证券投资咨询业务证书编号: S1300510120035

张泰欣

(8610) 66229336

taixin.zhang@bocichina.com

证券投资咨询业务证书编号: S1300514040002

金螳螂

看好市场化发展 O2O 家装业务

金螳螂 2014 年上半年收入 86.56 亿人民币, 同比增幅为 28.1%; 归属上市公司股东净利润 8.13 亿人民币, 同比增幅为 36%。与此前公司指引基本一致。公司对 1-9 月的业绩增速指引区间为 30%-50%, 料符合市场预期。截止报告期末, 公司在手订单金额为 180 亿元, 同比增长 25%。2014 年, 公司通过设立金螳螂电商、收购家装 e 站, 开启家装 O2O 蓝海。我们看好公司的供应链整合优势、品牌优势、培训优势、覆盖全国的营销网络和施工管理队伍; 我们也看好家装 e 站的 O2O 利益分配模式和培训认证体系。我们看好公司战略转型 (E 化) 及新业务 (家装等) 开拓, 预计公司未来三年 25% 左右的平均业绩增速仍为大概率事件。公司目前 PEG 估值仅 0.56。随着地产近期的调整, 我们认为影响公司估值的系统性风险有所释放。公司实际控制人的法律风险可能继续给公司未来股价走势带来一些不确定性, 但总体上不会改变公司股价向上的趋势。我们维持目前买入评级不变, 目标价格上调至 21.50 元。

支撑评级的要点

- 公司 14 年上半年度综合毛利率为 17.7%, 同比升 0.1 个百分点; 营业利润率为 11.3%, 同比升 0.49 个百分点; 净利润率为 9.4%, 同比升 0.55 个百分点。公司 14 年上半年度销售费用率为 1.5%, 同比降 0.08 个百分点; 管理费用率为 2.2%, 同比降 0.73 个百分点; 财务费用率为 0.2%, 同比升 0.29 个百分点。
- 公司第二季度单季综合毛利率为 18.52%, 同比升 0.15 个百分点; 营业利润率为 10.93%, 同比升 0.67 个百分点; 净利润率为 9.03%, 同比升 0.53 个百分点。公司第二季度单季销售费用率为 1.37%, 同比持平; 管理费用率为 1.96%, 同比降 0.97 个百分点; 财务费用率为 0.17%, 同比升 0.34 个百分点。
- 公司 14 年上半年净经营现金流出 5.95 亿元, 较去年同期流出增加 201.7%; 第二季度净经营现金流入 6,500 万元, 单季度表现良好。截止报告期末, 公司在手订单金额为 180 亿元, 同比增长 25%。
- 公司收购家装 e 站, 成立了金螳螂电商, 打造家装电商 O2O 模式平台, 正式开启家装蓝海。迄今家装 e 站已签约城市综合服务商 184 家, 上线城市 44 家, 体验店落地 19 家。自其成立至今, 线上线下累计承接订单数量 2,251 件, 成交金额 9,200 万元。

评级面临的主要风险

- 地方债务平台风险; 商业地产增速回落超预期风险; 实际控制人法律风险。

估值

- 我们对公司 2014-2016 年每股收益预测为 1.198、1.606 和 2.113 元, 目标价由 16.80 元上调至 21.50 元, 对应 17.9 倍 2014 年市盈率, 维持买入评级不变。

投资摘要

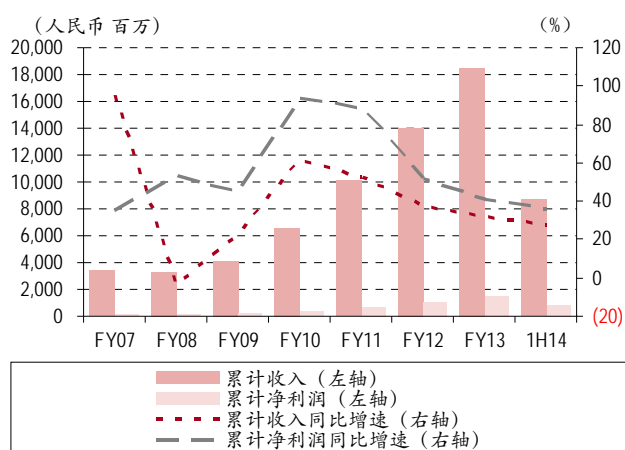
年结日: 12 月 31 日	2012	2013	2014E	2015E	2016E
销售收入(人民币 百万)	13,942	18,414	24,020	31,015	39,682
变动(%)	37	32	30	29	28
净利润(人民币 百万)	1,111	1,564	2,111	2,830	3,723
全面摊薄每股收益(人民币)	0.631	0.887	1.198	1.606	2.113
变动(%)	51.7	40.7	35.0	34.1	31.6
市场预期每股收益(人民币)			1.219	1.594	2.165
核心每股收益(人民币)	0.761	1.034	1.349	1.764	2.276
变动(%)	51.8	35.9	30.4	30.8	29.0
全面摊薄市盈率(倍)	26.7	18.9	14.0	10.5	8.0
核心市盈率(倍)	22.1	16.3	12.5	9.5	7.4
每股现金流量(人民币)	0.99	0.85	0.64	0.78	0.78
价格/每股现金流量(倍)	17.0	19.7	26.1	21.6	21.7
企业价值/息税折旧前利润(倍)	6.8	7.9	9.0	6.7	5.1
每股股息(人民币)	0.200	0.200	0.180	0.241	0.317
股息率(%)	1.2	1.2	1.1	1.4	1.9

资料来源: 公司数据及中银国际研究预测

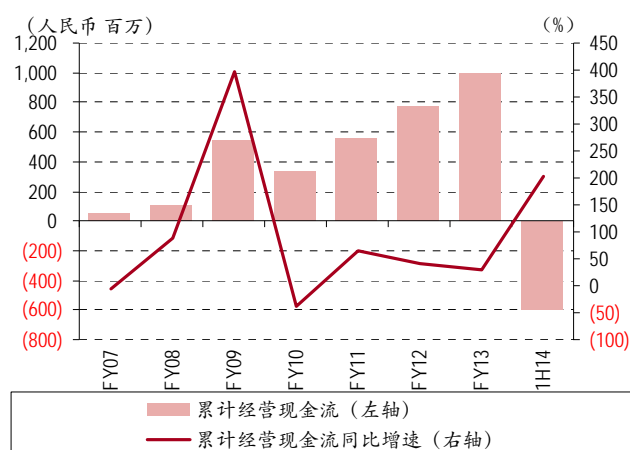
图表 1.2014 年上半年业绩摘要

(人民币, 百万)	1H13	1H14	变动(%)	1Q13	1Q14	变动(%)	FY12	FY13	变动(%)
营业收入	6,757	8,656	28.1	3,089	4,049	31.1	13,942	18,414	32.1
营业成本	(5,570)	(7,127)	28	(2,576)	(3,373)	30.9	(11,551)	(15,145)	31.1
营业税金及附加	(191)	(239)	25.3	(91)	(112)	22.9	(458)	(524)	14.3
销售费用	(106)	(128)	21.6	(56)	(65)	17.9	(164)	(226)	38.3
管理费用	(200)	(193)	(3.4)	(92)	(103)	11.5	(218)	(355)	62.3
财务费用	8	(16)	(300.9)	2	(8)	(605.5)	42	(8)	(119.9)
资产减值损失	23	(5)	(121.4)	78	72	(7.4)	(270)	(327)	21.2
公允价值变动	0	0	nm	0	0	nm	0	0	nm
投资收益	6	27	382.5	(2)	11	(571.3)	2	36	1,591.60
汇兑净收益	0	0	nm	0	0	nm	0	0	nm
营业利润	727	974	34	351	471	34.2	1,326	1,866	40.7
营业外收入	1	12	1,138.40	1	12	2,085.70	2	21	901.4
营业外支出	(1)	(2)	143.9	0	(1)	659.8	(5)	(2)	(57.4)
利润总额	728	985	35.4	351	482	37.2	1,323	1,885	42.5
所得税费用	(120)	(161)	34.3	(59)	(79)	34.9	(207)	(297)	43.3
净利润	608	824	35.6	293	403	37.7	1,116	1,588	42.3
少数股东损益	(10)	(11)	10.6	(7)	(6)	(7.9)	(4)	(24)	480.8
归属上市公司股东净利	598	813	36	286	397	38.8	1,111	1,564	40.7

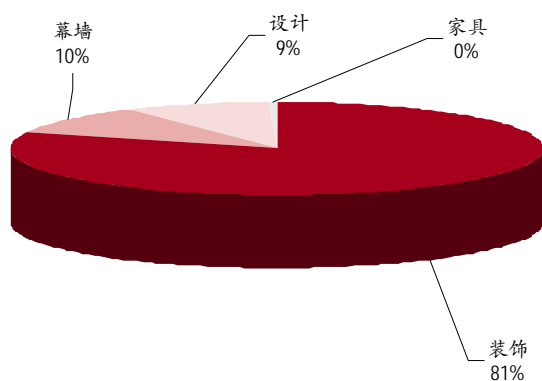
资料来源: 公司资料

图表 2. 公司业绩和收入情况


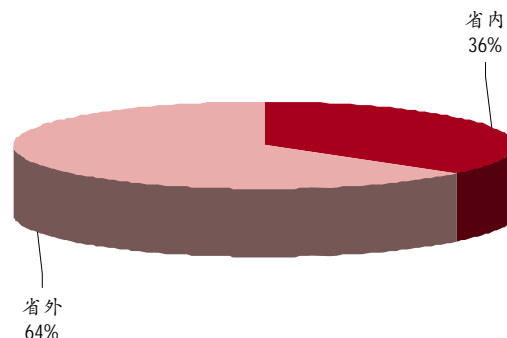
资料来源: 公司公告, 中银国际研究

图表 3. 公司现金流情况


资料来源: 公司公告, 中银国际研究

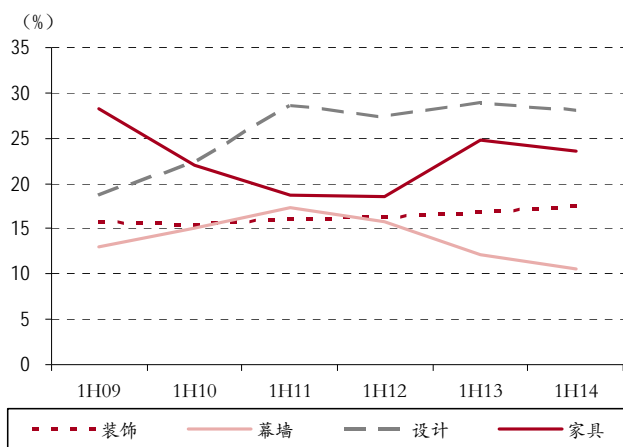
图表 4. 上半年公司主要收入占比


资料来源: 公司公告, 中银国际研究

图表 5. 上半年公司收入地域占比


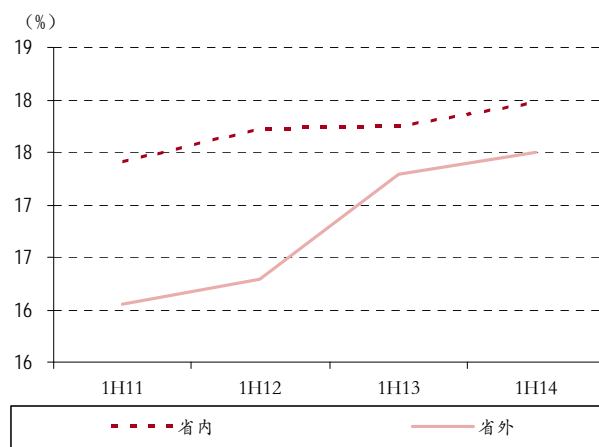
资料来源: 公司公告, 中银国际研究

图表 6. 上半年公司主要业务毛利率



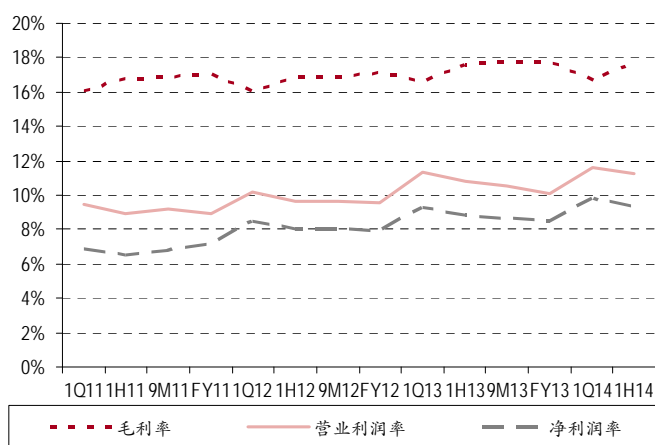
资料来源：公司公告，中银国际研究

图表 7. 上半年公司主要地域毛利率情况



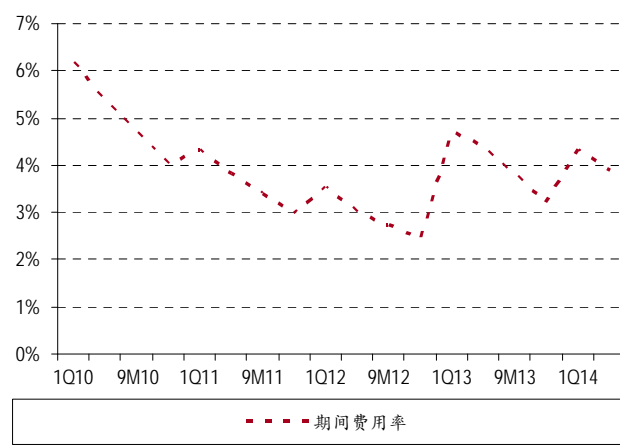
资料来源：公司公告，中银国际研究

图表 8 公司毛利率 净利率情况



资料来源：公司公告，中银国际研究

图表 9 公司期间费用率情况



资料来源：公司公告，中银国际研究

损益表 (人民币 百万)

年结日: 12月31日	2012	2013	2014E	2015E	2016E
销售收入	13,942	18,414	24,020	31,015	39,682
销售成本	(11,551)	(15,145)	(19,738)	(25,458)	(32,545)
经营费用	(800)	(1,048)	(1,371)	(1,775)	(2,275)
息税折旧前利润	1,591	2,221	2,910	3,783	4,862
折旧及摊销	(40)	(56)	(70)	(83)	(98)
经营利润(息税前利润)	1,551	2,165	2,840	3,700	4,764
净利息收入/(费用)	42	(8)	(12)	5	17
其他收益/(损失)	(270)	(271)	(292)	(312)	(327)
税前利润	1,323	1,885	2,537	3,393	4,455
所得税	(207)	(297)	(401)	(536)	(704)
少数股东权益	(4)	(24)	(25)	(27)	(29)
净利润	1,111	1,564	2,111	2,830	3,723
核心净利润	1,341	1,823	2,378	3,109	4,011
每股收益(人民币)	0.631	0.887	1.198	1.606	2.113
核心每股收益(人民币)	0.761	1.034	1.349	1.764	2.276
每股股息(人民币)	0.200	0.200	0.180	0.241	0.317
收入增长(%)	37	32	30	29	28
息税前利润增长(%)	44	40	31	30	29
息税折旧前利润增长(%)	43	40	31	30	29
每股收益增长(%)	52	41	35	34	32
核心每股收益增长(%)	52	36	30	31	29

资料来源: 公司数据及中银国际研究预测

现金流量表 (人民币 百万)

年结日: 12月31日	2012	2013	2014E	2015E	2016E
税前利润	1,323	1,885	2,537	3,393	4,455
折旧与摊销	40	56	70	83	98
净利息费用	(42)	8	12	(5)	(17)
运营资本变动	(606)	(921)	(1,060)	(1,542)	(2,449)
税金	(207)	(297)	(401)	(536)	(704)
其他经营现金流	267	268	(24)	(19)	(15)
经营活动产生的现金流	775	1,000	1,134	1,374	1,367
购买固定资产净值	(196)	(351)	(220)	(270)	(270)
投资减少/增加	(322)	110	(4)	(4)	(4)
其他投资现金流	52	(731)	22	16	11
投资活动产生的现金流	(466)	(973)	(202)	(257)	(262)
净增权益	725	10	587	0	1
净增债务	436	(29)	(15)	(15)	(15)
支付股息	(104)	(157)	(235)	(317)	(424)
其他融资现金流	(234)	(51)	(7)	11	24
融资活动产生的现金流	823	(227)	331	(321)	(415)
现金变动	1,131	(199)	1,263	796	690
期初现金	2,441	3,572	3,365	4,627	5,423
公司自由现金流	359	82	975	1,176	1,174
权益自由现金流	786	(3)	905	1,107	1,107

资料来源: 公司数据及中银国际研究预测

资产负债表 (人民币 百万)

年结日: 12月31日	2012	2013	2014E	2015E	2016E
现金及现金等价物	3,572	3,365	4,627	5,423	6,113
应收帐款	8,394	12,072	16,228	21,143	27,569
库存	64	84	117	158	213
其他流动资产	4	736	751	766	781
流动资产总计	12,034	16,257	21,723	27,489	34,676
固定资产	704	882	1,022	1,198	1,363
无形资产	464	451	465	477	489
其他长期资产	149	262	329	381	414
长期资产总计	1,317	1,596	1,815	2,057	2,266
总资产	13,350	17,853	23,539	29,547	36,942
应付帐款	6,825	9,528	12,585	15,903	19,801
短期债务	29	54	54	54	54
其他流动负债	1,074	1,507	1,659	1,819	1,998
流动负债总计	7,927	11,089	14,298	17,776	21,853
长期借款	1,165	1,127	1,112	1,097	1,082
其他长期负债	44	18	22	27	33
股本	781	1,175	1,762	1,762	1,762
储备	3,363	4,368	6,244	8,757	12,055
股东权益	4,144	5,543	8,006	10,519	13,818
少数股东权益	69	76	101	128	157
总负债及权益	13,350	17,853	23,539	29,547	36,942
每股帐面价值(人民币)	5.30	4.72	4.54	5.97	7.84
每股有形资产(人民币)	4.71	4.33	4.28	5.70	7.56
每股净负债/(现金)(人民币)	(3.04)	(1.86)	(1.96)	(2.42)	(2.82)

资料来源: 公司数据及中银国际研究预测

主要比率

年结日: 12月31日	2012	2013	2014E	2015E	2016E
盈利能力					
息税折旧前利润率(%)	11.4	12.1	12.1	12.2	12.3
息税前利润率(%)	11.1	11.8	11.8	11.9	12.0
税前利润率(%)	9.5	10.2	10.6	10.9	11.2
净利率(%)	8.0	8.5	8.8	9.1	9.4
流动性					
流动比率(倍)	1.5	1.5	1.5	1.5	1.6
利息覆盖率(倍)	157.3	39.8	51.5	68.2	91.0
净权益负债率(%)	净现金	净现金	净现金	净现金	净现金
速动比率(倍)	1.5	1.5	1.5	1.5	1.6
估值					
市盈率(倍)	26.7	18.9	14.0	10.5	8.0
核心业务市盈率(倍)	22.1	16.3	12.5	9.5	7.4
目标价对应核心业务市	28.2	20.8	15.9	12.2	9.4
盈率(倍)					
市净率(倍)	3.2	3.6	3.7	2.8	2.1
价格/现金流(倍)	17.0	19.7	26.1	21.6	21.7
企业价值/息税折旧前利	6.8	7.9	9.0	6.7	5.1
润(倍)					
周转率					
存货周转天数	1.8	1.8	1.9	2.0	2.1
应收帐款周转天数	170.2	202.8	215.0	219.9	224.0
应付帐款周转天数	142.3	162.1	168.0	167.6	164.2
回报率					
股息支付率(%)	14.1	15.0	15.0	15.0	15.0
净资产收益率(%)	30.6	32.3	31.2	30.5	30.6
资产收益率(%)	12.4	11.7	11.6	11.7	12.1
已运用资本收益率(%)	37.6	36.2	35.9	35.7	35.9

资料来源: 公司数据及中银国际研究预测

披露声明

本报告准确表述了证券分析师的个人观点。该证券分析师声明，本人未在公司内、外部机构兼任有损本人独立性与客观性的其他职务，没有担任本报告评论的上市公司的董事、监事或高级管理人员；也不拥有与该上市公司有关的任何财务权益；本报告评论的上市公司或其它第三方都没有或没有承诺向本人提供与本报告有关的任何补偿或其它利益。

中银国际证券有限责任公司同时声明，未授权任何公众媒体或机构刊载或转发本研究报告。如有投资者于公众媒体看到或从其它机构获得本研究报告的，请慎重使用所获得的研究报告，以防止被误导，中银国际证券有限责任公司不对其报告理解和使用承担任何责任。

评级体系说明

公司投资评级：

买入：预计该公司股价在未来 12 个月内上涨 20%以上；
谨慎买入：预计该公司股价在未来 12 个月内上涨 10%-20%；
持有：预计该公司股价在未来 12 个月内在上下 10%区间内波动；
卖出：预计该公司股价在未来 12 个月内下降 10%以上；
未有评级（NR）。

行业投资评级：

增持：预计该行业指数在未来 12 个月内表现强于有关基准指数；
中立：预计该行业指数在未来 12 个月内表现基本与有关基准指数持平；
减持：预计该行业指数在未来 12 个月内表现弱于有关基准指数。

有关基准指数包括：恒生指数、恒生中国企业指数、以及沪深 300 指数等。

风险提示及免责声明

本报告由中银国际证券有限责任公司证券分析师撰写并向特定客户发布。

本报告发布的特定客户包括：1) 基金、保险、QFII、QDII 等能够充分理解证券研究报告，具备专业信息处理能力的中银国际证券有限责任公司的机构客户；2) 中银国际证券有限责任公司的证券投资顾问服务团队，其可参考使用本报告。中银国际证券有限责任公司的证券投资顾问服务团队可能以本报告为基础，整合形成证券投资顾问服务建议或产品，提供给接受其证券投资顾问服务的客户。

中银国际证券有限责任公司不以任何方式或渠道向除上述特定客户外的公司个人客户提供本报告。中银国际证券有限责任公司的个人客户从任何外部渠道获得本报告的，亦不应直接依据所获得的研究报告作出投资决策；需充分咨询证券投资顾问意见，独立作出投资决策。中银国际证券有限责任公司不承担由此产生的任何责任及损失等。

本报告内含保密信息，仅供收件人使用。阁下作为收件人，不得出于任何目的直接或间接复制、派发或转发此报告全部或部分内容予任何其他人，或将此报告全部或部分内容发表。如发现本研究报告被私自刊载或转发的，中银国际证券有限责任公司将及时采取维权措施，追究有关媒体或者机构的责任。所有本报告期内使用的商标、服务标记及标记均为中银国际证券有限责任公司或其附属及关联公司（统称“中银国际集团”）的商标、服务标记、注册商标或注册服务标记。

本报告及其所载的任何信息、材料或内容只提供给阁下作参考之用，并未考虑到任何特别的投资目的、财务状况或特殊需要，不能成为或被视为出售或购买或认购证券或其它金融票据的要约或邀请，亦不构成任何合约或承诺的基础。中银国际证券有限责任公司不能确保本报告中提及的投资产品适合任何特定投资者。本报告的内容不构成对任何人的投资建议，阁下不会因为收到本报告而成为中银国际集团的客户。阁下收到或阅读本报告须在承诺购买任何报告中所指之投资产品之前，就该投资产品的适合性，包括阁下的特殊投资目的、财务状况及其特别需要寻求阁下相关投资顾问的意见。

尽管本报告所载资料的来源及观点都是中银国际证券有限责任公司及其证券分析师从相信可靠的来源取得或达到，但撰写本报告的证券分析师或中银国际集团的任何成员及其董事、高管、员工或其他任何个人（包括其关联方）都不能保证它们的准确性或完整性。除非法律或规则规定必须承担的责任外，中银国际集团任何成员不对使用本报告的材料而引致的损失负任何责任。本报告对其中所包含的或讨论的信息或意见的准确性、完整性或公平性不作任何明示或暗示的声明或保证。阁下不应单纯依靠本报告而取代个人的独立判断。本报告仅反映证券分析师在撰写本报告时的设想、见解及分析方法。中银国际集团成员可发布其它与本报告所载资料不一致及有不同结论的报告，亦有可能采取与本报告观点不同的投资策略。为免生疑问，本报告所载的观点并不代表中银国际集团成员的立场。

本报告可能附载其它网站的地址或超级链接。对于本报告可能涉及到中银国际集团本身网站以外的资料，中银国际集团未有参阅有关网站，也不对它们的内容负责。提供这些地址或超级链接（包括连接到中银国际集团网站的地址及超级链接）的目的，纯粹为了阁下的方便及参考，连结网站的内容不构成本报告的任何部份。阁下须承担浏览这些网站的风险。

本报告所载的资料、意见及推测仅基于现状，不构成任何保证，可随时更改，毋须提前通知。本报告不构成投资、法律、会计或税务建议或保证任何投资或策略适用于阁下个别情况。本报告不能作为阁下私人投资的建议。

过往的表现不能被视作将来表现的指示或保证，也不能代表或对将来表现做出任何明示或暗示的保障。本报告所载的资料、意见及预测只是反映证券分析师在本报告所载日期的判断，可随时更改。本报告中涉及证券或金融工具的价格、价值及收入可能出现上升或下跌。

部分投资可能不会轻易变现，可能在出售或变现投资时存在难度。同样，阁下获得有关投资的价值或风险的可靠信息也存在困难。本报告中包含或涉及的投资及服务可能未必适合阁下。如上所述，阁下须在做出任何投资决策之前，包括买卖本报告涉及的任何证券，寻求阁下相关投资顾问的意见。

中银国际证券有限责任公司及其附属及关联公司版权所有。保留一切权利。

中银国际证券有限责任公司

中国上海浦东
银城中路 200 号
中银大厦 39 楼
邮编 200121
电话: (8621) 6860 4866
传真: (8621) 5888 3554

相关关联机构：

中银国际研究有限公司

香港花园道一号
中银大厦二十楼
电话: (852) 3988 6333
致电香港免费电话：
中国网通 10 省市客户请拨打：10800 8521065
中国电信 21 省市客户请拨打：10800 1521065
新加坡客户请拨打：800 852 3392
传真: (852) 2147 9513

中银国际证券有限公司

香港花园道一号
中银大厦二十楼
电话: (852) 3988 6333
传真: (852) 2147 9513

中银国际控股有限公司北京代表处

中国北京市西城区
金融大街 28 号
盈泰中心 2 号楼 2 层
邮编: 100032
电话: (8610) 6622 9000
传真: (8610) 6657 8950

中银国际(英国)有限公司

2/F, 1 Lothbury
London EC2R 7DB
United Kingdom
电话: (4420) 3651 8888
传真: (4420) 3651 8877

中银国际(美国)有限公司

美国纽约美国大道 1270 号 202 室
NY 10020
电话: (1) 212 259 0888
传真: (1) 212 259 0889

中银国际(新加坡)有限公司

注册编号 199303046Z
新加坡百得利路四号
中国银行大厦四楼(049908)
电话: (65) 6412 8856 / 6412 8630
传真: (65) 6534 3996 / 6532 3371