

沪港通股票

长江电力

股价已反映预期，下调至“中性”

丰水和降息带来双重利好

由于来水偏丰，三季度公司累计发电量同比增长 12%。10/11 月，三峡平均入库量分别较去年同期高 55%/17%，因此我们预计电量也将有显著增长，从而使得今年四季度盈利实现同比较高增长。今年 11 月央行将贷款基准利率下调了 40bps，公司三季度末有息负债近 520 亿元，每年将带来约 2 亿元的财务费用节约。

资产注入可期，规模相当于一个三峡电站

由三峡集团投资建设的向家坝和溪洛渡电站已于今年 7 月全面投产，两电站合计装机 20 GW，相当于一个三峡电站。三峡集团曾承诺将两座电站注入上市公司，目前方案尚未公布，如果注入，我们预计将提升公司装机 79%，并增厚公司业绩。另外由于该等电站位于三峡电站上游，因此投产后相当于提高三峡的有效库容，我们认为将有助于提升三峡的盈利能力。

在手上市公司股权大幅增值

12 月 10 日，公司参与中广核电力 H 股 IPO，以 2.78 港币/股的价格认购 2.79 亿股，截至目前已增值 26%，该部分股权当前市值按长电总股本折算为 0.05 元/股。公司目前持有的上市公司股权主要为电力公司和银行，对应市值约 205 亿元，累计已增值约 200%。

估值：上调目标价至 11.4 元，评级下调至“中性”

我们维持盈利预测，由于基准利率下降，我们将无风险利率下调了 2ppt，从而将 WACC 假设从 6.5% 下调至 6.4%（使目标价上调 4%），同时将目标价滚动至 2015 年底（使目标价上调 10%），基于贴现现金流估值方法得到新目标价 11.4 元（原 10.04 元）。公司股价前期涨幅较大，我们认为已基本反映了市场对资产注入的预期，因此将评级从“买入”下调至“中性”。

Equities

中国

电力生产和供应业

12 个月评级 **中性**
之前: 买入

12 个月目标价 **Rmb11.40**
之前: Rmb10.04

股价 **Rmb10.33**

路透代码: 600900.SS 彭博代码 600900 CH

交易数据和主要指标

52 周股价波动范围 Rmb11.04-5.57

市值 Rmb170 十亿/US\$27.5 十亿

已发行股本 16,500 百万 (ORDA)

流通股比例 37%

日均成交量(千股) 61,246

日均成交额(Rmb 百万) Rmb562.7

普通股股东权益 (12/14E) Rmb84.0 十亿

市净率 (12/14E) 2.0x

净债务 / EBITDA 2.2x

每股收益(UBS 稀释后)(Rmb)

	UBS	市场预测
12/14E	0.64	0.65
12/15E	0.61	0.67
12/16E	0.58	0.63

徐颖真

分析师

S1460511100001

yingzhen.xu@ubssecurities.com

+86-213-866 8883

郁威

分析师

S1460511120001

wei.yu@ubssecurities.com

+86-213-866 8857

重要数据 (Rmb 百万)	12/11	12/12	12/13	12/14E	12/15E	12/16E	12/17E	12/18E
营业收入	20,700.38	25,781.97	22,697.64	25,377.86	24,487.75	24,487.75	24,487.75	24,487.75
息税前利润(UBS)	11,493.39	15,067.26	12,128.52	14,313.55	13,402.28	13,357.51	13,312.73	13,267.96
净利润 (UBS)	7,699.90	10,352.01	9,070.74	10,478.94	10,010.38	9,598.31	9,974.70	9,341.73
每股收益(UBS 稀释后)(Rmb)	0.47	0.63	0.55	0.64	0.61	0.58	0.60	0.57
每股股息 (Rmb)	0.25	0.33	0.28	0.32	0.31	0.30	0.31	0.29
现金 / (净债务)	(83,890.79)	(63,528.53)	(56,830.73)	(46,480.86)	(37,027.67)	(27,463.25)	(17,112.46)	(7,471.63)

盈利能力和估值	12/11	12/12	12/13	12/14E	12/15E	12/16E	12/17E	12/18E
息税前利润率(%)	55.5	58.4	53.4	56.4	54.7	54.5	54.4	54.2
ROIC (EBIT) (%)	8.3	11.5	9.9	12.1	11.9	12.5	13.2	14.0
EV/EBITDA(core)x	10.9	7.4	8.5	9.7	9.7	9.1	8.6	8.1
市盈率 (UBS, 稀释后) (x)	15.3	10.4	12.7	16.3	17.0	17.8	17.1	18.2
权益自由现金流 (UBS) 收益率 %	4.1	13.2	15.1	10.7	10.4	10.1	10.1	9.6
净股息收益率(%)	3.6	5.1	4.0	3.1	3.0	2.9	3.0	2.8

资料来源: 公司报告、Thomson Reuters、UBS 估算。UBS 给出的估值是扣除商誉、例外项目以及其他特殊项目之前的数值。估值: 根据该年度的平均股价得出。(E): 根据 2014 年 12 月 26 日 16 时 56 分的股价(Rmb10.33)得出;

投资主题

长江电力

投资理由

公司旗下水电装机规模 2,528 万千瓦，是中国第一大、全球第三大水电公司。大股东三峡集团承诺未来将金沙江流域的四个大型水电站陆续注入，其中溪洛渡和向家坝电站合计装机达到 2,026 万千瓦，已于 14 年 7 月全部投产。我们认为收购将利好公司：1、公司现金充裕、资产负债率不高，有足够的负债融资空间；2）由于大股东持有公司股比高，和其他股东的利益趋近，我们预计会有合理作价；3）不考虑重估增值，向溪电站的盈利能力高于公司现在资产。目标价的推导基于 DCF 估值方法和 6.4% 的 WACC 假设。

乐观情景

如果 2015/16 年都是丰水年，三峡来水情况均比我们预期的高 20%，那么我们估算 EPS 将较基准情景分别增长 29.5%/29.1%，对应每股估值为 12.0 元。

悲观情景

如果 2015/16 年都是枯水年，三峡来水情况均比我们预期的低 20%，那么我们估算 EPS 将较基准情景分别减少 29.5%/29.0%，对应每股估值为 10.8 元。

近期催化剂

我们预计公司将在向溪电站全面投产后启动收购，成为股价催化剂。向溪电站蓄水投产相当于增加三峡电站的有效库容，能够增加公司现有资产的盈利能力。

12 个月评级

中性

12 个月目标价

Rmb11.40

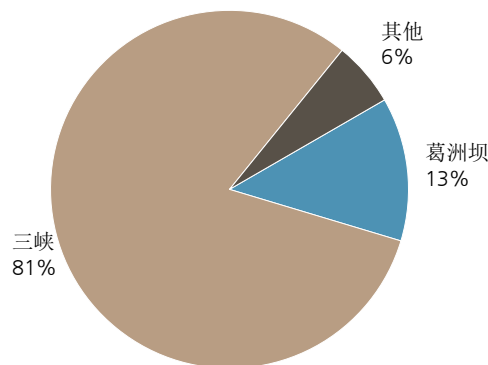
公司简介

长江电力是国内最大的上市水电公司。公司于 2002 年 11 月 4 日成立，2003 年 11 月 18 日在上海证券交易所上市。公司旗下拥有葛洲坝电站和三峡电站，合计装机容量 2527.7 万千瓦。公司生产的电力主要销往华中（湖北、湖南、河南、江西、重庆）、华东（上海、江苏、浙江、安徽）以及广东省。

行业展望

水电是可再生资源，可获优先调度，发电量只受来水影响而不受需求影响，但大型水电对生态环境可能存在负面影响。

2013 年收入结构 (%)



来源: 公司数据

毛利构成

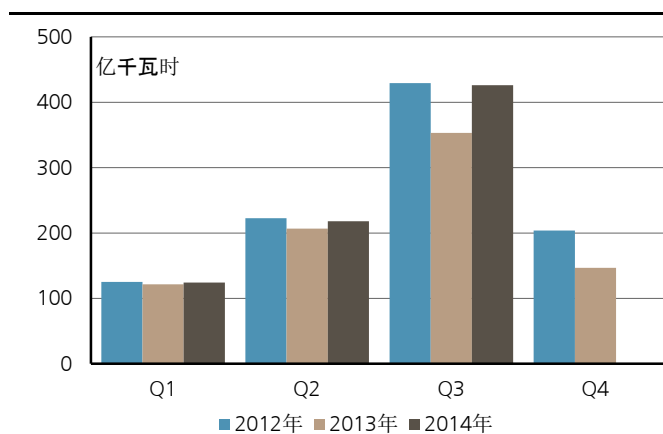
单位: 百万元	2012	2013	2014E	2015E	2016E
电力	16,263	12,929	15,121	14,147	14,102
其他	161	234	258	283	283
营业税金及附加	-490	-403	-451	-435	-435
合计	15,934	12,760	14,928	13,995	13,951

来源: 公司数据, 瑞银证券估算

今年来水大幅改善

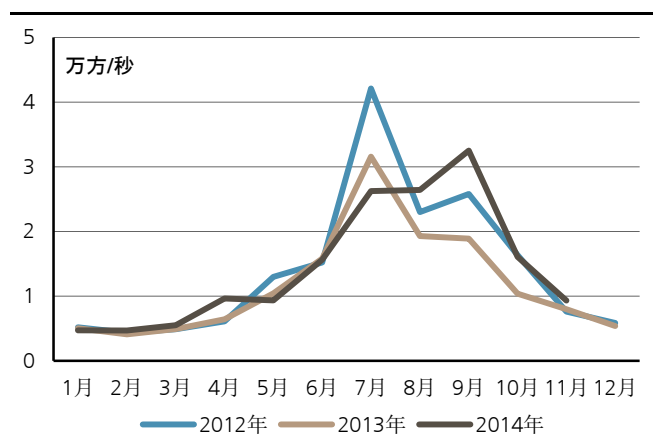
今年 8 月以来，三峡的来水量较去年有大幅提升，8/9/10/11 月入库流量较去年同期分别高 37%/72%/55%/17%，而且 1-11 月平均流量已十分接近公司上市以来来水最好的 2012 年。相对应前三季度发电量与 2012 年基本持平，相比 2013 年则高 12.8%。由于水电的成本相对固定，我们预计 2014 年全年净利润同比增速将达到 15.5%。

图表 1: 三峡电站分季度发电量



来源: 公司数据

图表 2: 三峡入库流量



来源: 三峡集团网站

降息有望减少财务费用

由于电站投资成本高，电力属于重资产行业，因此电力企业的负债率普遍较高。长江电力在收购三峡电站资产后，资产负债率一度达到 62%（2009 年底），之后逐年下降，2014 年 9 月底公司负债率为 45%。

2014 年 11 月 22 日，央行将贷款基准利率下调了 40bps，我们认为这将帮助公司调整负债结构、降低财务费用。今年 11 月 4 日，瑞银宏观团队曾发布报告，预计 2015 年底前，央行将进行三次降息。我们相信如果后续贷款利率进一步下调，公司将继续受益。

潜在的资产注入

2009 年公司整体上市时就金沙江流域电站对上市公司的注入有过承诺，09 年 5 月 15 日公告的《中国长江电力股份有限公司重大资产重组预案》提及“金沙江下游梯级电站建设项目作为中国三峡总公司主营业务相关资产，在本次交易中暂不出售给长江电力，其未来交易时间和交易方式由双方根据国家有关政策规定另行约定。”

目前，三峡集团负责的金沙江下游 4 座大型梯级电站中，溪洛渡和向家坝水电站已分别于今年 6 月 30 日和 7 月 7 日全部投产。

其中向家坝水电站由 8 台 80 万千瓦机组构成，通过复龙-奉贤特高压直流输电线路将电量送往上海。溪洛渡水电站由 18 台 77 万千瓦机组构成，左岸 9 台机组通过宜宾-金华特高压直流输电线路将电量送往浙江，右岸 9 台机组则通过普洱-江门特高压直流输电线路将电量送往广东。向溪电站合计装机相当于一个三峡电站。

参考集团承诺，我们预计后续公司可能会启动向溪电站的资产注入。向溪电站目前获批含税上网电价 0.3482 元/千瓦时，高于三峡电站当前平均 0.26 元/千瓦时的上网电价，如果注入上市公司，我们认为将增厚公司业绩。另外由于该等电站位于三峡电站上游，因此投产后相当于提高三峡的有效库容，我们认为将有助于提升三峡的盈利能力。

持有股权增值

公司还参股多家上市电力公司，包括湖北能源、广州发展、上海电力、大唐新能源和中广核电力，此外还持有建设银行、工商银行和中国西电的股票。目前公司所持有的这些上市公司股权对应市值为 205 亿元，较初始投资成本已增值 202%。

公司当前市值 1,706 亿元，扣除参股公司市值后，公司自身业务对应市值 1,500 亿元，对应 2015 年 PE 为 15 倍，较水电行业平均 19 倍的 PE 低 21%。

图表 3: 长江电力持有上市公司股权列表

公司名称	代码	投资成本(人民币百万元)	当前股价(人民币元/股)	持股数(百万股)	当前市值(人民币百万元)	增值比例
湖北能源	000883.SZ	1,923	6.43	1,520	9,775	408%
广州发展	600098.SS	1,598	8.70	320	2,786	74%
上海电力	600021.SS	619	7.77	171	1,332	115%
建设银行	0939.HK	1,199	4.94	1,007	4,976	315%
工商银行	601398.SS	365	4.62	117	542	48%
中国西电	601179.SS	123	7.75	20	151	23%
大唐新能源	1798.HK	324	0.79	167	132	-59%
中广核电力	1816.HK	620	2.81	279	784	26%

来源: Wind, 公司数据; 数据截止 2014 年 12 月 26 日

我们对中国电力行业持积极看法，我们认为在煤价维持温和走势的背景下，电力公司的利润率将趋于稳定；同时用电增速放缓后，对新增机组的需求减少，因此电力公司将得以改善现金流、修复资产负债表。

瑞银银行团队看好资产负债表改善带来的行业估值中枢修复，认为 2015 年 A 股银行板块动态 PB 估值中枢将自 14 年的 0.75 倍筑底回升。

因此综合而言，我们看好公司目前持有的上市公司股权的增值空间。

评级和目标价变动

我们维持 2014/15/16 年盈利预测 0.64/0.61/0.58 元不变。由于基准利率下降，我们将无风险利率下调了 2ppt，因此将 WACC 假设从 6.5% 下调至 6.4%，

从而将目标价上调了 4%；我们同时将目标价滚动至 2015 年底，从而将目标价上调了 10%，最终基于贴现现金流估值方法得到新目标价 11.4 元（原 10.04 元），目标价对应 2015 年 PE 为 18.8 倍，与行业平均 19 倍的 PE 相当。

公司股价前期涨幅较大，我们认为已基本反映了市场对资产注入的预期，因此将评级从“买入”下调至“中性”。

图表 4: 水电行业估值表

公司名称	代码	股价	市值 (亿元)	PE		
				2014E	2015E	2016E
长江电力	600900.SS	10.34	1,706	16.3x	17.0x	17.8x
川投能源	600674.SS	20.43	450	13.3x	12.6x	13.7x
湖北能源	000883.SZ	6.43	344	22.5x	22.9x	18.7x
桂冠电力	600236.SS	4.70	107	21.8x	21.4x	19.9x
行业平均 (不含长电)				19.2x	18.9x	17.5x

注：行情数据取自 2014 年 12 月 26 日。长电和川投的 PE 基于瑞银证券预测，其他公司基于 Wind 一致预期。
来源: Wind, 瑞银证券估算

长江电力 (600900.SS)

损益表(Rmb 百万)	12/11	12/12	12/13	12/14E	%	12/15E	%	12/16E	12/17E	12/18E
营业收入	20,700.38	25,781.97	22,697.64	25,377.86	11.8	24,487.75	-3.5	24,487.75	24,487.75	24,487.75
毛利	11,940.58	15,933.68	12,759.76	14,928.32	17.0	13,995.48	-6.2	13,950.71	13,905.94	13,861.16
息税折旧摊销前利润(UBS)	17,369.29	21,213.38	18,430.09	20,704.89	12.3	19,844.25	-4.2	19,850.10	19,839.38	19,830.49
折旧和摊销	(5,875.91)	(6,146.12)	(6,301.58)	(6,391.34)	1.4	(6,441.97)	0.8	(6,492.59)	(6,526.65)	(6,562.53)
息税前利润(UBS)	11,493.39	15,067.26	12,128.52	14,313.55	18.0	13,402.28	-6.4	13,357.51	13,312.73	13,267.96
联营及投资收益	1,116.52	1,018.26	1,361.48	846.06	-37.9	846.06	0.0	846.06	846.06	846.06
其他非营业利润	1,718.38	2,125.37	2,027.25	2,152.94	6.2	2,059.73	-4.3	1,144.29	1,144.29	0.00
净利息	(4,224.41)	(4,634.06)	(3,787.18)	(3,339.88)	11.8	(2,960.17)	11.4	(2,549.42)	(2,002.77)	(1,657.71)
例外项目(包括商誉)	0.00	0.00	0.00	0.00	-	0.00	-	0.00	0.00	0.00
税前利润	10,103.87	13,576.83	11,730.07	13,972.67	19.1	13,347.89	-4.5	12,798.44	13,300.31	12,456.32
税项	(2,403.04)	(3,224.17)	(2,658.84)	(3,493.17)	-31.4	(3,336.97)	4.5	(3,199.61)	(3,325.08)	(3,114.08)
税后利润	7,700.83	10,352.67	9,071.23	10,479.50	15.5	10,010.92	-4.5	9,598.83	9,975.24	9,342.24
优先股股息及少数股权	(0.92)	(0.66)	(0.49)	(0.57)	-15.5	(0.54)	4.5	(0.52)	(0.54)	(0.51)
非常项目	0.00	0.00	0.00	0.00	-	0.00	-	0.00	0.00	0.00
净利润(本地 GAAP)	7,699.90	10,352.01	9,070.74	10,478.94	15.5	10,010.38	-4.5	9,598.31	9,974.70	9,341.73
净利润(UBS)	7,699.90	10,352.01	9,070.74	10,478.94	15.5	10,010.38	-4.5	9,598.31	9,974.70	9,341.73
税率(%)	23.8	23.7	22.7	25.0	10.3	25.0	0.0	25.0	25.0	25.0
每股(Rmb)	12/11	12/12	12/13	12/14E	%	12/15E	%	12/16E	12/17E	12/18E
每股收益(UBS 稀释后)	0.47	0.63	0.55	0.64	15.5	0.61	-4.5	0.58	0.60	0.57
每股收益(本地会计准则, 稀释后)	0.47	0.63	0.55	0.64	15.5	0.61	-4.5	0.58	0.60	0.57
每股收益(UBS, 基本)	0.47	0.63	0.55	0.64	15.5	0.61	-4.5	0.58	0.60	0.57
每股股息净值(Rmb)	0.25	0.33	0.28	0.32	15.5	0.31	-4.5	0.30	0.31	0.29
每股账面价值	4.14	4.54	4.74	5.09	7.5	5.38	5.6	5.65	5.96	6.21
平均股数(稀释后)	16,500.00	16,500.00	16,500.00	16,500.00	0.0	16,500.00	0.0	16,500.00	16,500.00	16,500.00
资产负债表(Rmb 百万)	12/11	12/12	12/13	12/14E	%	12/15E	%	12/16E	12/17E	12/18E
现金和现金等价物	3,757.71	1,549.95	2,263.82	9,222.83	307.4	13,264.80	43.8	14,033.39	14,429.68	24,070.52
其他流动资产	4,100.81	3,100.96	2,794.42	3,084.47	10.4	3,000.44	-2.7	3,002.62	3,004.80	3,006.98
流动资产总额	7,858.52	4,650.91	5,058.24	12,307.30	143.3	16,265.24	32.2	17,036.01	17,434.48	27,077.50
有形固定资产净值	137,782.84	135,627.27	130,002.69	124,499.14	-4.2	119,050.47	-4.4	113,230.38	107,202.20	101,047.58
无形固定资产净值	12.45	39.06	51.21	43.31	-15.4	29.56	-31.8	9.95	1.06	1.06
投资/其他资产	12,731.21	14,915.60	14,495.05	15,265.12	5.3	16,035.87	5.0	16,807.35	17,579.64	18,352.81
总资产	158,385.03	155,232.85	149,607.20	152,114.88	1.7	151,381.14	-0.5	147,083.69	142,217.37	146,478.95
应付账款和其他短期负债	1,642.98	14,252.41	11,449.73	11,495.71	0.4	11,507.91	0.1	11,514.10	11,523.45	11,531.21
短期债务	57,580.91	35,462.24	27,339.02	23,993.18	-12.24	18,581.96	-22.55	12,786.45	6,792.79	6,792.79
流动负债总额	59,223.89	49,714.65	38,788.76	35,488.88	-8.5	30,089.87	-15.2	24,300.55	18,316.24	18,324.01
长期债务	30,067.59	29,616.24	31,755.54	31,710.52	-0.1	31,710.52	0.0	28,710.18	24,749.35	24,749.35
其它长期负债	847.12	1,014.69	881.67	881.67	0.0	881.67	0.0	881.67	881.67	881.67
优先股	0.00	0.00	0.00	0.00	-	0.00	-	0.00	0.00	0.00
总负债(包括优先股)	90,138.61	80,345.58	71,425.96	68,081.07	-4.7	62,682.06	-7.9	53,892.40	43,947.26	43,955.02
普通股股东权益	68,240.31	74,879.80	78,179.03	84,031.04	7.5	88,695.77	5.6	93,187.46	98,265.74	102,519.05
少数股东权益	6.12	7.47	2.20	2.77	25.8	3.31	19.6	3.83	4.37	4.88
负债和权益总计	158,385.03	155,232.85	149,607.20	152,114.88	1.7	151,381.14	-0.5	147,083.69	142,217.37	146,478.95
现金流量表(Rmb 百万)	12/11	12/12	12/13	12/14E	%	12/15E	%	12/16E	12/17E	12/18E
净利润(支付优先股股息前)	7,699.90	10,352.01	9,070.74	10,478.94	15.5	10,010.38	-4.5	9,598.31	9,974.70	9,341.73
折旧和摊销	5,875.91	6,146.12	6,301.58	6,391.34	1.4	6,441.97	0.8	6,492.59	6,526.65	6,562.53
营运资本变动净值	(1,341.68)	1,046.71	168.91	(244.08)	-	96.24	-	4.00	7.17	5.58
其他营业性现金流	381.01	772.99	2,550.19	2,454.22	-3.8	2,107.31	-14.1	1,695.79	1,148.36	802.37
经营性现金流	12,615.14	18,317.82	18,091.42	19,080.42	5.5	18,655.89	-2.2	17,790.70	17,656.87	16,712.21
有形资本支出	(7,829.74)	(4,067.26)	(770.80)	(879.89)	-14.2	(979.54)	-11.3	(652.90)	(489.57)	(407.91)
无形资本支出	0.00	0.00	0.00	0.00	-	0.00	-	0.00	0.00	0.00
净(收购)/处置	0.00	0.00	0.00	0.00	-	0.00	-	0.00	0.00	0.00
其他投资性现金流	2,483.93	36.73	1,314.69	82.67	-	82.67	-	82.67	82.67	82.67
投资性现金流	(5,345.80)	(4,030.54)	543.89	(797.22)	-	(896.88)	-12.5	(570.23)	(406.91)	(325.25)
已付股息	(4,220.53)	(4,201.23)	(5,470.90)	(4,626.93)	15.4	(5,345.65)	-15.5	(5,106.62)	(4,896.41)	(5,088.42)
股份发行/回购	0.00	0.00	0.00	0.00	-	0.00	-	0.00	0.00	0.00
其他融资性现金流	4,220.54	7,133.25	(6,464.49)	(3,306.39)	48.85	(2,960.17)	10.47	(2,549.42)	(2,002.77)	(1,657.71)
债务及优先股变化	(8,248.41)	(22,570.02)	(5,983.92)	(3,390.86)	43.33	(5,411.22)	-59.58	(8,795.84)	(9,954.49)	0.00
融资性现金流	(8,248.41)	(19,638.00)	(17,919.32)	(11,324.19)	36.8	(13,717.04)	-21.1	(16,451.88)	(16,853.67)	(6,746.12)
现金流量中现金的增加(减少)	(979.08)	(5,350.71)	715.99	6,959.01	NM	4,041.97	-41.9	768.59	396.29	9,640.84
外汇/非现金项目	2,834.50	3,142.94	(2.11)	0.00	-	0.00	-	0.00	0.00	0.00
资产负债表现金增加(减少)	1,855.42	(2,207.77)	713.88	6,959.01	NM	4,041.97	-41.9	768.59	396.29	9,640.84

资料来源: 公司报表、UBS 估算。(UBS)估值是在扣除商誉、例外项目和其他特殊项目之前的数值。

长江电力 (600900.SS)

估值(x)	12/11	12/12	12/13	12/14E	12/15E	12/16E	12/17E	12/18E
P/E (本地 GAAP, 稀释后)	15.3	10.4	12.7	16.3	17.0	17.8	17.1	18.2
市盈率 (UBS, 稀释后)	15.3	10.4	12.7	16.3	17.0	17.8	17.1	18.2
股价/每股现金收益	8.7	6.6	7.5	10.1	10.4	10.6	10.3	10.7
权益自由现金流 (UBS) 收益率 %	4.1	13.2	15.1	10.7	10.4	10.1	10.1	9.6
净股息收益率(%)	3.6	5.1	4.0	3.1	3.0	2.9	3.0	2.8
市净率	1.7	1.4	1.5	2.0	1.9	1.8	1.7	1.7
企业价值/营业收入(核心)	9.1	6.1	6.9	7.9	7.8	7.4	6.9	6.5
企业价值/息税折旧摊销前利润(核心)	10.9	7.4	8.5	9.7	9.7	9.1	8.6	8.1
企业价值/息税前利润(核心)	16.5	10.4	12.9	14.1	14.3	13.6	12.8	12.0
企业价值/经营性自由现金流(核心)	16.4	10.4	12.9	14.1	14.2	13.5	12.7	12.0
企业价值/运营投入资本	1.4	1.2	1.3	1.7	1.7	1.7	1.7	1.7
企业价值 (Rmb 百万)	12/11	12/12	12/13	12/14E	12/15E	12/16E	12/17E	12/18E
市值	118,024.84	108,135.43	114,843.47	170,445.00	170,445.00	170,445.00	170,445.00	170,445.00
净债务 (现金)	83,890.79	63,528.53	56,830.73	46,480.86	37,027.67	27,463.25	17,112.46	7,471.63
少数股东权益	6.12	7.47	2.20	2.77	3.31	3.83	4.37	4.88
养老金拨备/其他	0.00	0.00	0.00	0.00	0.00	0.00	0.00	0.00
企业价值总额	201,921.74	171,671.43	171,676.40	216,928.63	207,475.99	197,912.08	187,561.84	177,921.51
非核心资产	(12,799.81)	(15,143.40)	(14,615.44)	(15,225.15)	(15,977.75)	(16,673.65)	(17,390.89)	(18,128.72)
核心企业价值	189,121.92	156,528.03	157,060.97	201,703.48	191,498.24	181,238.43	170,170.95	159,792.79
增长率(%)	12/11	12/12	12/13	12/14E	12/15E	12/16E	12/17E	12/18E
营业收入	-5.4	24.5	-12.0	11.8	-3.5	0.0	0.0	0.0
息税折旧摊销前利润(UBS)	-6.4	22.1	-13.1	12.3	-4.2	0.0	-0.1	0.0
息税前利润(UBS)	-9.7	31.1	-19.5	18.0	-6.4	-0.3	-0.3	-0.3
每股收益(UBS 稀释后)	-6.4	34.4	-12.4	15.5	-4.5	-4.1	3.9	-6.3
每股股息净值	-0.5	30.2	-15.4	15.5	-4.5	-4.1	3.9	-6.3
利润率与盈利能力(%)	12/11	12/12	12/13	12/14E	12/15E	12/16E	12/17E	12/18E
毛利率	57.7	61.8	56.2	58.8	57.2	57.0	56.8	56.6
息税折旧摊销前利润率	NM	NM	NM	NM	NM	NM	NM	NM
息税前利润率	55.5	58.4	53.4	56.4	54.7	54.5	54.4	54.2
净利 (UBS) 率	37.2	40.2	40.0	41.3	40.9	39.2	40.7	38.1
ROIC (EBIT)	8.3	11.5	9.9	12.1	11.9	12.5	13.2	14.0
税后投资资本回报率	6.2	8.6	7.5	8.9	8.7	9.1	9.7	10.2
净股东权益回报率(UBS)	11.5	14.5	11.9	12.9	11.6	10.6	10.4	9.3
资本结构与覆盖率	12/11	12/12	12/13	12/14E	12/15E	12/16E	12/17E	12/18E
净债务/息税折旧摊销前利润	4.8	3.0	3.1	2.2	1.9	1.4	0.9	0.4
净债务/总权益 %	122.9	84.8	72.7	55.3	41.7	29.5	17.4	7.3
净债务/ (净债务 + 总权益) %	55.1	45.9	42.1	35.6	29.5	22.8	14.8	6.8
净债务/企业价值	44.4	40.6	36.2	23.0	19.3	15.2	10.1	4.7
资本支出 / 折旧 %	133.4	66.3	12.3	13.8	15.3	10.1	7.5	6.2
资本支出/营业收入(%)	NM	15.8	3.4	3.5	4.0	2.7	2.0	1.7
息税前利润/净利息	2.7	3.3	3.2	4.3	4.5	5.2	6.6	8.0
股息保障倍数 (UBS)	1.8	1.9	2.0	2.0	2.0	2.0	2.0	2.0
股息支付率 (UBS) %	54.6	52.8	51.0	51.0	51.0	51.0	51.0	51.0
分部门收入 (Rmb 百万)	12/11	12/12	12/13	12/14E	12/15E	12/16E	12/17E	12/18E
其他	20,700.38	25,781.97	22,697.64	25,377.86	24,487.75	24,487.75	24,487.75	24,487.75
总计	20,700.38	25,781.97	22,697.64	25,377.86	24,487.75	24,487.75	24,487.75	24,487.75
分部门息税前利润 (Rmb 百万)	12/11	12/12	12/13	12/14E	12/15E	12/16E	12/17E	12/18E
其他	11,493.39	15,067.26	12,128.52	14,313.55	13,402.28	13,357.51	13,312.73	13,267.96
总计	11,493.39	15,067.26	12,128.52	14,313.55	13,402.28	13,357.51	13,312.73	13,267.96

资料来源: 公司报表、UBS 估算。(UBS)估值是在扣除商誉、例外项目和其他特殊项目之前的数值。

预测回报率

预测股价涨幅	+10.4%
预测股息收益率	3.0%
预测股票回报率	+13.4%
市场回报率假设	8.9%
预测超额回报率	+4.5%

风险声明

长江电力的主要风险包括：低于我们预期的来水量，从母公司收购发电厂的进度低于我们预期，增值税返还政策的终止，以及环境问题对公司财务及经营表现所带来的负面影响。

要求披露

本报告由瑞银证券有限责任公司（瑞银集团的关联机构）编制。瑞银集团（UBS AG）、其子公司、分支机构及关联机构，在此统称为 UBS（瑞银）。

关于 UBS（瑞银）管理利益冲突以及保持其研究产品独立性的方法、历史业绩表现、以及有关 UBS（瑞银）研究报告投资建议的更多披露，请访问：www.ubs.com/disclosures。股价表现图中的数字指的是过去的表现，而过去的表现并不是一个可靠的、可用来预测将来结果的指标。如有需要，可提供更多信息。瑞银证券有限责任公司是经中国证券监督管理委员会批准具有证券投资咨询业务资格的机构。

分析师声明：每位主要负责编写本研究报告全部或部分内容的研究分析师在此声明：就本报告中所提及的证券或每家发行人，（1）本报告中所表述的任何观点均准确地反映了其个人对该证券或发行人的看法，并且以独立的方式表述（包括与瑞银相关的部分）；（2）分析师薪酬的任何组成部分无论是在过去、现在及将来，均与其在本研究报告中所表述的具体建议或观点无直接或间接的关系。

瑞银投资研究：全球股票评级定义

12 个月评级	定义	覆盖 ¹	投资银行服务 ²
买入	股票预期回报超出市场回报预期 6% 以上。	47%	34%
中性	股票预期回报在市场回报预期±6% 范围内。	42%	28%
卖出	股票预期回报低于市场回报预期 6% 以上。	11%	21%
短期评级	定义	覆盖 ³	投资银行服务 ⁴
买入	由于某一特定的因素或事件，股价预计将在评级公布之时起的 3 个月内上涨。	低于 1%	低于 1%
卖出	由于某一特定的因素或事件，股价预计将在评级公布之时起的 3 个月内下跌。	低于 1%	低于 1%

资料来源：瑞银。上述评级分布为截止至 2014 年 09 月 30 日。

1: 全球范围内，12 个月评级类别中此类公司占全部公司的比例。2: 12 个月评级类别中曾经在过去 12 个月内接受过投资银行服务的公司占全部公司的比例。3: 全球范围内，短期评级类别中此类公司占全部公司的比例。4: 短期评级类别中曾经在过去 12 个月内接受过投资银行服务的公司占全部公司的比例。

主要定义 **预测股票收益率（FSR）** 指在未来的 12 个月内，预期价格涨幅加上股息总收益率 **市场收益率假设（MRA）** 指一年期当地利率加上 5%（假定的并非预测的股票风险溢价） **处于观察期（UR）**：分析师有可能将股票标记为“处于观察期”，以表示该股票的目标价位/或评级近期可能会发生变化--通常是对可能影响投资卖点或价值的事件做出的反应 **短期评级** 反映股票的预期近期（不超过三个月）表现，而非基本观点或投资卖点的任何变 **股票目标价** 的投资期限为未来 12 个月。

例外和特殊案例 英国和欧洲投资基金的评级和定义： **买入：** 结构、管理、业绩、折扣等因素积极； **中性：** 结构、管理、业绩、折扣等因素中性； **减持：** 结构、管理、业绩、折扣等因素消极。 **主要评级段例外（CBE）：** 投资审查委员会（IRC）可能会批准标准区间（+/-6%）之例外。IRC 所考虑的因素包括股票的波动性及相应公司债务的信贷息差。因此，被视为很高或很低风险的股票可能会获得较高或较低的评级段。当此类例外适用的时候，会在相关研究报告中“公司披露表”中对其进行确认。

对本报告作出贡献的由 UBS Securities LLC 任何非美国关联公司雇佣的分析师并未在全美证券经纪商协会（NASD）和纽约证券交易所（NYSE）注册或具备这两家机构所认可的分析师资格，因此不受 NASD 和 NYSE 有关与对象公司沟通、在公众场合露面以及分析师账户所持证券交易的规则中提及内容的限制。对本报告作出贡献的每一家关联公司名称以及该关联公司雇佣的分析师姓名见下文。

瑞银证券有限责任公司：徐颖真；郁威。

涉及报告中提及的公司的披露

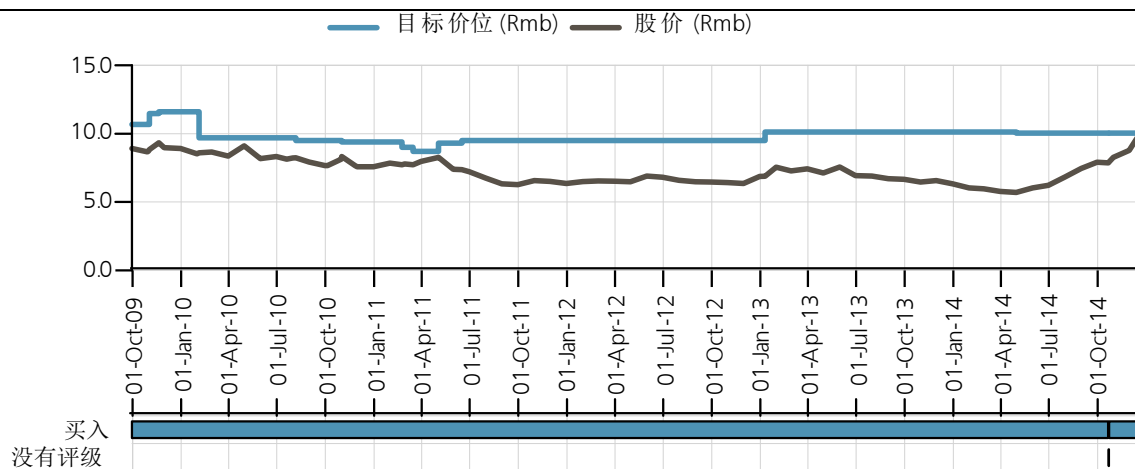
公司名称	路透	12 个月评级	短期评级	股价	定价日期及时间
长江电力	600900.SS	买入	不适用	Rmb10.29	2014 年 12 月 25 日

资料来源：UBS(瑞银)。所有价格均为当地市场收盘价

本表中的评级是本报告出版之前最新公布的评级，它们可能会晚于股票定价日期。

除非特别指出,请参考这份报告中的"价值与风险"章节。

长江电力 (Rmb)



资料来源: UBS(瑞银); 截止至 2014 年 12 月 25 日

全球声明

本文件由瑞银证券有限责任公司(瑞银集团的关联机构)编制。瑞银集团(UBS AG)、其子公司、分支机构及关联机构,在此统称为UBS(瑞银)。

本文件仅在法律许可的情况下发放。本文件不面向或供属于存在后述情形之任何地区、州、国家或其他司法管辖区公民、居民或位于其中的任何人或实体使用:在该等司法管辖区中,发表、提供或使用该文件违反法律或监管规定,或者令瑞银须满足任何注册或许可要求。本文件仅为提供信息而发表;既不是广告,也不是购买或出售任何金融工具或参与任何具体交易策略的要约邀请或要约。除了有关瑞银的信息外,瑞银没有对本文件所含信息(“信息”)的准确性、完整性或可靠性做出过任何明示或暗示的声明或保证。本文件无意对文中涉及的证券、市场及发展提供完整的陈述或总结。瑞银不承诺更新信息或使信息保持最新。本文件中所述的任何观点皆可在不发出通知的情形下做出更改,也可能不同于或与瑞银其他业务集团或部门所表述的观点相反。本文件中所有基于第三方的内容均为瑞银对第三方提供的数据、信息和/或观点的解释,这些数据、信息和/或观点由第三方公开发表或由瑞银通过订购取得,对这些数据、信息和/或观点的使用和解释未经第三方核对。

本文件所包含的任何投资策略或建议并不构成适合投资者特定情况的投资建议或个人投资建议。市场有风险,投资需谨慎。本文件中所述金融工具不一定能在所有的国家和地区向所有类型的投资者销售。期权、衍生产品和期货未必适合所有投资者,并且此类金融工具的交易存在很大风险。住房抵押支持证券和资产支持证券可能有很高的风险,而且可能由于利率变化或其他市场因素而出现巨大的波动。外汇汇率可能对本文件所提及证券或相关工具的价值、价格或收益带来负面影响。有关投资咨询、交易执行或其他方面的问题,客户应联系其当地的销售代表。

任何投资的价值或收益皆有可能下跌和上涨,而投资者有可能无法全额(或部分)取回已投资的金额。过去的表现并不一定能预示未来的结果。瑞银或其董事、员工或代理人均不对由于使用本文件全部或部分信息而遭致的损失(包括投资损失)或损害负责。

本文件中所述任何价格只作资讯之用而并不代表对个别证券或其他金融工具的估值。亦不代表任何交易可以或曾可能在该等价格成交。任何价格并不必然反映瑞银内部簿记和记录或理论上基于模型的估值,以及可能基于的若干假设。基于瑞银或其他任何来源的不同假设可能会产生非常不同的结果。

本文件及其中信息由瑞银研究部门提供,仅供作为一般背景信息。瑞银并未考虑任何接收方的具体投资目标、财务状况或具体需求。在任何情况下都不应将本文件及其中信息用于下列目的:

- (i) 估值或记账;
- (ii) 计算到期或应付款项、任何金融工具或金融合同的价格或价值;
- (iii) 衡量任何金融工具的表现。

对本文件及其中信息的接受即表示对瑞银保证不会将本文件或其中任何信息用于上述目的,或者依赖本文件或其中任何信息达到上述目的。

研究部门仅基于瑞银投行研究部管理层的判断开始撰写、更新或终止对相关证券的研究。本文件所包含的分析基于各种假设,不同假设可能导致分析结果出现重大不同。负责撰写本文件的分析师可能为了收集、使用和解释市场信息而与交易人员、销售人员和其他相关方沟通。瑞银利用信息隔离墙控制瑞银内部一个或多个领域、部门、集团或关联机构之间的信息流动。撰写本文件的分析师的薪酬由研究部门管理层和公司高级管理层(不包括投行部)全权决定。分析师的薪酬不是基于瑞银投行部收入而定,但是分析师的薪酬可能与瑞银投行整体收入有关;其中包括投行部、销售与交易业务。

对于可在某个欧盟监管市场交易的金融工具:瑞银集团,其关联或下属机构(不包括瑞银证券有限责任公司(美国))担任发行人金融工具的做市商或流动性提供者(按照英国对此类术语的解释)时,此类信息在本研究文件中另行披露,但流动性提供者的活动按照任何其他欧洲国家法律和法规的定义开展时除外。对于可在某个非欧盟监管市场交易的金融工具:瑞银担任做市商时,此类信息在本文件中另行具体披露,但此类活动是在美国按照相关法律和法规的定义开展时除外。瑞银可能发行了价值基于本文件所提及一种或一种以上金融工具的权证。瑞银及其关联机构和它们的员工可能持有本文件所述金融工具或衍生品的多头或空头头寸,或作为委托人买卖此类金融工具或衍生品;此类交易或头寸可能与本文件中所述的观点不一致。

英国和欧洲其他地区：除非在此特别申明，本文件由 UBS Limited 提供给符合资格的交易对手或专业客户。UBS Limited 由英国审慎监管局（PRA）授权并由英国金融市场行为监管局（FCA）和英国审慎监管局监管。**法国：**由 UBS Limited 编制，UBS Limited 和 UBS Securities France S.A. 分发。UBS Securities France S.A. 受法国审慎监管局（ACP）和金融市场管理局（AMF）监管。如果 UBS Securities France S.A. 的分析师参与本文件的编制，本文件也将被视同由 UBS Securities France S.A. 编制。**德国：**由 UBS Limited 编制，UBS Limited 和 UBS Deutschland AG 分发。UBS Deutschland AG 受德国联邦金融监管局（BaFin）监管。**西班牙：**由 UBS Limited 编制，UBS Limited 和 UBS Securities España SV, SA 分发。UBS Securities España SV, SA 受西班牙国家证券市场委员会（CNMV）监管。**土耳其：**由 UBS Limited 分发。本文件中没有任何信息是为了在土耳其共和国以任何形式发行、推介和销售任何资本市场工具和服务而准备的。因此，本文件不得被视为是向土耳其共和国居民发出的或将要发出的要约。瑞银集团未获得土耳其资本市场委员会根据《资本市场法》（法律编号：6362）规定颁发的许可。因此，在未经土耳其资本市场委员会事先批准的情况下，本文件或任何其它涉及金融工具或服务的发行材料不得用于向土耳其共和国境内的任何人提供任何资本市场服务。但是，根据第 32 号法令第 15 (d) (ii) 条之规定，对于土耳其共和国居民在海外买卖证券，则没有限制。**波兰：**由 UBS Limited (spolka z ograniczona odpowiedzialnoscia) Oddzial w Polsce 分发。**俄罗斯：**由 UBS Securities CJSC 编制并分发。**瑞士：**仅由 UBS AG 向机构投资者分发。UBS AG 受瑞士金融市场监督管理局（FINMA）监管。**意大利：**由 UBS Limited 编制，UBS Limited 和 UBS Italia Sim S.p.A 分发。UBS Italia Sim S.p.A 受意大利银行和证券交易所监管委员会（CONSOB）监管。如果 UBS Italia Sim S.p.A 的分析师参与本文件的编制，本文件也将被视同由 UBS Italia Sim S.p.A 编制。**南非：**由 JSE 的授权用户及授权金融服务提供商 UBS South Africa (Pty) Limited 分发。**以色列：**本文件由 UBS Limited 分发，UBS Limited 由英国审慎监管局（PRA）授权并由英国金融市场行为监管局（FCA）和英国审慎监管局监管。UBS Securities Ltd 是由以色列证券监管局（ISA）监管的持牌投资推介商。UBS Limited 及其在以色列之外成立的关联机构未获得《以色列顾问法》所规定的许可。UBS Limited 未按照《以色列顾问法》对持牌人的要求投保。瑞银可能参与金融资产发行或分销其他发行人发行的金融资产等活动，以获取手续费或其他收益。UBS Limited 及其关联机构可能更青睐与之有联系或可能与之有联系（此种联系遵循《以色列顾问法》的定义）的各种金融资产。本材料中的任何内容都不应被视为《以色列顾问法》所规定的投资建议。本材料仅发放给且/或仅面向《以色列顾问法》所定义的“合格客户”，任何其他人士不应依赖本材料或根据本材料采取行动。**沙特阿拉伯：**本文件由瑞银集团（及/或其子公司、分支机构或关联机构）分发。瑞银集团是一家上市的股份有限公司，成立于瑞士，注册地址为 Aeschenvorstadt 1, CH-4051 Basel and Bahnhofstrasse 45, CH-8001 Zurich。本文件已获 UBS Saudi Arabia（瑞银集团子公司）的批准，该公司是瑞银集团在沙特阿拉伯王国设立的一家沙特封闭式股份公司，商业注册号 1010257812，注册地址 Tatweer Towers, P.O. Box 75724, Riyadh 11588, Kingdom of Saudi Arabia。UBS Saudi Arabia 获沙特资本市场管理局授权开展证券业务，并接受其监管，业务牌照号 08113-37。**美国：**由 UBS Securities LLC 或 UBS AG 的分支机构-- UBS Financial Services Inc. 分发给美国投资者；或由 UBS AG 未注册为美国经纪人或交易商的业务部门、分支机构或关联机构（“非美国关联机构”）仅分发给美国机构投资者。UBS Securities LLC 或 UBS Financial Services Inc. 对通过其发送给美国投资者的、由非美国关联机构编制的文件所含的内容负责。所有美国投资者对本文件所提及证券的交易必须通过 UBS Securities LLC 或 UBS Financial Services Inc.，而非通过非美国关联机构执行。**加拿大：**由 UBS Securities Canada Inc. 或瑞银集团另外一家已经注册或被免除注册义务的可以在加拿大开展业务的关联机构分发。UBS Securities Canada Inc. 是一家经过注册的加拿大投资经纪商和加拿大投资者保护基金成员。**巴西：**除非具体说明，否则由 UBS Brasil CCTVM S.A 分发给居住在巴西的有资格投资者，包括：(i) 金融机构，(ii) 保险公司和投资资本公司，(iii) 补充性养老金实体；(iv) 金融投资额高于 \$300,000.00 雷亚尔的实体、经过书面确认为合格投资者；(v) 投资基金；(vi) 由 Comissão de Valores Mobiliários (CVM) 授权的证券投资组合经理及证券顾问；(vii) 联邦政府、各州、市建立的社保系统。**香港：**由 UBS Securities Asia Limited 和/或瑞银集团香港分支机构分发。**新加坡：**由 UBS Securities Pte. Ltd [mica (p) 107/09/2013 和 Co. Reg. No.: 198500648C] 或 UBS AG 新加坡分行分发。任何由此项分析或文件衍生或有关之事宜，请向 UBS Securities Pte Ltd，一新加坡财务顾问法案(第 110 章)定义下之豁免财务顾问；或向 UBS AG 新加坡分行，一新加坡财务顾问法案(第 110 章)定义下之豁免财务顾问及依据新加坡银行法(第 19 章)持照执业，并由新加坡金融管理局监管之批发银行联系。此文件之接收方声明并保证其为依据证券及期货法(第 289 章)定义下之认可及机构投资者。**日本：**由 UBS Securities Japan Co., Ltd. 向专业投资者分发（除非另有许可）。当本文件由 UBS Securities Japan Co., Ltd. 编制，则 UBS Securities Japan Co., Ltd. 为本文件的作者，出版人及发布人。由 UBS AG, Tokyo Branch 分发给与外汇及其他银行业务相关的专业投资者（除非另有许可）。**澳大利亚：**UBS AG 客户：由 UBS AG（澳大利亚金融服务执照号：231087）分发，UBS Securities Australia Ltd 客户：由 UBS Securities Australia Ltd（澳大利亚金融服务执照号：231098）分发。UBS Wealth Management Australia Ltd 客户：由 UBS Wealth Management Australia Ltd（澳大利亚金融服务执照号：231127）分发。本文件仅包含一般信息及/或一般建议，并不构成针对个人的金融产品建议。本文件所载信息在准备过程中并未考虑任何投资者的目标、财务状况或需求，因此投资者在根据相关信息采取行动之前应从其目标、财务状况和需求出发考虑这些信息是否适合。如果本文件所含信息涉及 2001 年公司法 761G 条所定义的“零售”客户获得或可能获得某一特定的需要产品披露声明的金融产品，零售客户在决定购买该产品之前应获得并考虑与该产品有关的产品披露声明。UBS Securities Australia Limited 金融服务指南的网址为：www.ubs.com/ecs-research-fsg。**新西兰：**由 UBS New Zealand Ltd 分发。本文件所载信息和建议仅供了解一般信息之用。即使任何此类信息或建议构成财务建议，它们也并未考虑任何人的具体财务状况或目标。我们建议本文件的接收方向其财务顾问寻求针对其具体情况的建议。**迪拜：**由 UBS AG Dubai Branch 分发，仅供专业用户使用，不供在阿联酋境内进一步分发。**韩国：**由 UBS Securities Pte. Ltd. 首尔分行于韩国分发。本文件可能不时由 UBS Securities Pte. Ltd. 首尔分行之关联机构校订或编制。**马来西亚：**本文件获准由 UBS Securities Malaysia Sdn. Bhd (253825-x) 于马来西亚分发。**印度：**由 UBS Securities India Private Ltd（公司识别码 U67120MH1996PTC097299），2/F, 2 North Avenue, Maker Maxity, Bandra Kurla Complex, Bandra (East), Mumbai (India) 400051 编制。电话号码：+912261556000 SEBI 注册号：NSE 现金交易：INB230951431，NSE 期货与期权：INF230951431；BSE 现金交易：INB010951437。

由 UBS Limited 编制的本文件中披露的内容应受英国法律监管并依据英国法律解释。

未经瑞银事先书面许可，瑞银明确禁止全部或部分地再分发本文件。瑞银对第三方的该等行为不承担任何责任。图像中可能包含受第三方版权、商标及其它知识产权保护的对象或元素。© UBS 2014 版权所有。钥匙标识与 UBS 都是瑞银注册与未注册的商标。本公司保留所有权利。

