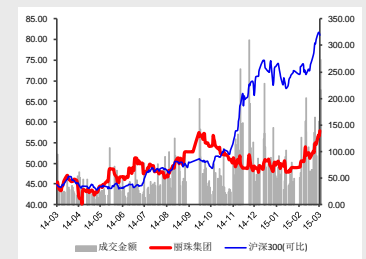




化学专科药快速增长，业绩处于阶段底部

推荐

市场表现 截至 2015.03.25



市场数据	2015-3-25
A股收盘价(元)	57.91
一年内最高价(元)	58.85
一年内最低价(元)	39.78
上证指数	3660.73
市净率	4.5
总股本(万股)	29,572
实际流通A股(万股)	17,767
限售流通A股(万股)	606
流通A股市值(亿元)	102.89

分析师：黄彬
执业证书号：S1490514030003
电话：010-58566807
邮箱：huangbin@hrsec.com.cn

④ 四季度业绩下滑

2014年营业收入55.44亿元，同比增长20.04%；净利润5.16亿元，同比增长5.84%；每股收益1.74元。四季度单季营业收入14.24亿元，同比增长2.79%；净利润9267万元，同比增长下降14.80%；每股收益0.31元。

④ 化学专科药快速增长

化学药除心脑血管药外，消化道、抗微生物药物、促性激素收入增速均在20%以上。结合终端数据我们预计亮丙瑞林增速50%以上，鼠神经生长因子、艾普拉唑收入增速60%以上，以上三大产品是公司主要的增长动力。参芪扶正注射液收入同比增长2.62%，增速明显放缓，对整体增速拖累较大；受益于抗菌素原料药市场回暖，原料药及中间体同比增长42.65%，减少了对整体业绩的拖累

④ 优秀产品线支撑中长期增长

艾普拉唑肠溶片（新适应症）、阿卡波糖片、氯吡格雷申报生产；注射用重组人源化抗人肿瘤坏死因子 α 单克隆抗体已完成Ib期临床试验受试者招募，预计2018年上市。明后年起公司将进入产品密集收获期。尽管短期不能剥离原料药业务，但现有三大高端专科药配合优异的在研产品线也能够保障公司业绩中长期稳定增长。

④ 投资策略

预计2015-2017年每股收益分别为2.07元、2.66元和3.40元，对应当前价格市盈率分别为28倍、22倍和17倍。公司制剂业务快速增长，亮丙瑞林、鼠神经生长因子和艾普拉唑均是潜力大品种，给予“推荐”评级。

④ 风险提示

核心产品降价；原料药业务波动

财务数据与估值

会计年度	2013	2014	2015E	2016E	2017E
主营收入(百万元)	4,618.7	5,544.2	6,511.8	7,759.1	9,308.1
同比增长(+/-%)	17.1%	20.0%	17.5%	19.2%	20.0%
归属净利润(百万元)	487.5	516.0	612.8	772.7	987.9
同比增长(+/-%)	10.3%	5.7%	18.6%	26.1%	27.8%
每股收益(元)	1.65	1.74	2.07	2.66	3.40
PE	35.13	33.19	27.95	21.76	17.02
PB	5.12	4.63	4.13	3.59	3.13

证券研究报告

资产负债表

单位: 百万元	2013	2014	2015E	2016E	2017E
流动资产	2,980.7	3,165.9	4,649.3	6,612.0	6,729.1
现金	761.0	715.7	2,915.0	4,407.6	3,920.2
交易性投资	11.3	6.4	6.4	6.4	6.4
应收票据	271.4	305.3	195.4	232.8	279.2
应收款项	1,053.4	1,072.9	1,119.4	1,482.0	1,955.6
其他应收款	39.5	52.1	58.3	69.5	83.4
存货	641.6	847.5	313.5	365.6	427.9
其他	202.4	165.9	41.3	48.1	56.3
非流动资产	3,585.3	4,136.7	4,133.6	4,129.7	4,125.2
长期股权投资	123.8	37.8	37.8	37.8	37.8
固定资产	1,976.9	2,943.6	3,262.1	3,378.3	3,413.7
无形资产	224.5	258.3	274.0	288.9	303.1
其他	1,260.1	897.1	559.8	424.7	370.6
资产总计	6,566.0	7,302.6	8,782.9	10,741.7	10,854.3
流动负债	2,329.7	2,669.2	3,759.7	5,008.6	4,387.1
短期负债	491.1	375.9	0.0	0.0	0.0
应付账款	436.0	598.7	607.1	708.1	828.7
预收账款	61.8	56.0	74.0	86.2	106.9
其他	1,340.9	1,638.5	3,078.6	4,214.2	3,451.5
长期负债	631.8	551.0	450.4	562.9	533.0
长期借款	149.9	66.5	66.5	66.5	66.5
其他	481.9	484.5	383.9	496.4	466.5
负债合计	2,961.5	3,220.2	4,210.1	5,571.4	4,920.2
股本	295.7	295.7	295.7	295.7	295.7
资本公积金	218.4	212.7	212.7	212.7	212.7
留存收益	2,853.3	3,221.4	3,650.4	4,191.3	4,882.8
少数股东权益	259.9	385.9	429.9	485.4	556.3
母公司所有者权益	3,344.6	3,696.5	4,142.8	4,684.9	5,377.8
负债及权益合计	6,566.0	7,302.6	8,782.9	10,741.7	10,854.3

现金流量表

单位: 百万元	2013	2014	2015E	2016E	2017E
经营活动现金流	394.7	659.9	2,967.7	1,652.7	-122.3
净利润	524.0	553.6	656.8	828.2	1,058.8
折旧摊销	180.0	257.5	46.3	47.1	47.9
财务费用	0.3	31.2	53.4	3.3	1.5
投资收益	-2.5	-7.2	-4.5	-4.5	-4.5
营运资金变动	-301.7	-179.7	2,159.6	759.9	-1,250.3
其他	-5.5	4.4	56.1	18.8	24.4
投资活动现金流	-874.6	-738.0	-38.7	-38.7	-38.9
资本支出	-924.2	-722.0	-44.0	-44.0	-44.0
其他投资	49.6	-16.0	5.3	5.3	5.1
筹资活动现金流	432.6	-370.0	-729.7	-121.5	-326.2
借款变动	104.1	-198.6	-375.9	0.0	0.0
普通股增加	0.0	0.0	0.0	0.0	0.0
资本公积增加	-0.7	-5.7	0.0	0.0	0.0
股利分配	-147.9	-147.9	-183.8	-231.8	-296.4
其他	477.1	-17.9	-170.0	110.3	-29.9

利润表

单位: 百万元	2013	2014	2015E	2016E	2017E
营业收入	4,618.7	5,544.2	6,511.8	7,759.1	9,308.1
营业成本	1,694.6	2,142.9	2,428.5	2,832.3	3,314.7
营业税金及附加	58.5	69.2	78.1	93.1	111.7
营业费用	1,810.7	2,208.2	2,643.8	3,220.0	3,862.9
管理费用	437.3	464.5	547.0	651.8	781.9
财务费用	-15.1	20.6	53.4	3.3	1.5
资产减值损失	45.3	57.5	22.8	18.8	24.4
公允价值变动净收益	-1.2	-4.9	0.0	0.0	0.0
投资收益	4.5	8.2	4.5	4.5	4.5
营业利润	590.6	584.5	742.7	944.4	1,215.6
营业外收入	43.1	70.1	32.0	32.0	32.0
营业外支出	4.7	2.6	2.0	2.0	2.0
利润总额	628.9	652.0	772.7	974.4	1,245.6
所得税	105.0	98.4	115.9	146.2	186.8
净利润	524.0	553.6	656.8	828.2	1,058.8
少数股东权益	36.5	37.6	44.0	55.5	70.9
归属母公司所有者净利润	487.5	516.0	612.8	772.7	987.9
EPS (元)	1.65	1.74	2.07	2.66	3.40

主要财务比率

单位: 百万元	2013	2014	2015E	2016E	2017E
同比增长率					
营业收入	17.1%	20.0%	17.5%	19.2%	20.0%
营业利润	13.8%	-1.0%	27.1%	27.2%	28.7%
净利润	10.3%	5.7%	18.6%	26.1%	27.8%
盈利能力					
毛利率	63.3%	61.3%	62.7%	63.5%	64.4%
净利率	11.3%	10.0%	10.1%	10.7%	11.4%
ROE	14.6%	14.0%	14.8%	16.5%	18.4%
ROIC	13.2%	13.7%	16.8%	17.5%	19.7%
偿债能力					
资产负债率	45.1%	44.1%	47.9%	51.9%	45.3%
流动比率	1.28	1.19	1.24	1.32	1.53
速动比率	1.00	0.87	1.15	1.25	1.44
营运能力					
资产周转率	0.70	0.76	0.74	0.72	0.86
存货周转率	2.64	2.53	7.75	7.75	7.75
应收账款周转率	3.49	4.02	4.95	4.52	4.16
每股资料 (元)					
每股收益	1.65	1.74	2.07	2.66	3.40
每股经营现金	1.49	2.43	10.04	5.69	-0.42
每股净资产	11.31	12.50	14.01	16.13	18.52
每股股利	0.50	0.50	0.62	0.74	0.90
估值比率					
PE	35.13	33.19	27.95	21.76	17.02
PB	5.12	4.63	4.13	3.59	3.13

投资评级定义

公司评级		行业评级	
强烈推荐	预期未来 6 个月内股价相对市场基准指数升幅在 15%以上	看好	预期未来 6 个月内行业指数优于市场指数 5%以上
推 荐	预期未来 6 个月内股价相对市场基准指数升幅在 5%到 15%	中性	预期未来 6 个月内行业指数相对市场指数持平
中 性	预期未来 6 个月内股价相对市场基准指数变动在 -5%到 5%内	看淡	预期未来 6 个月内行业指数弱于市场指数 5%以上
卖 出	预期未来 6 个月内股价相对市场基准指数跌幅在 15%以上		

免责声明

黄彬, 在此声明, 本人具有中国证券业协会授予的证券投资咨询执业资格并注册为证券分析师, 以勤勉的职业态度, 独立、客观地出具本报告。本报告清晰准确地反映了本人的研究观点。本人不曾因, 不因, 也将不会因本报告中的具体推荐意见或观点而直接或间接收到任何形式的补偿等。华融证券股份有限公司(已具备中国证监会批复的证券投资咨询业务资格)已在知晓范围内按照相关法律规定履行披露义务。华融证券股份有限公司(以下简称本公司)的资产管理和证券自营部门以及其他投资业务部门可能独立做出与本报告中的意见和建议不一致的投资决策。本报告仅提供给本公司客户有偿使用。本公司不会因接收人收到本报告而视其为客户。本公司会授权相关媒体刊登研究报告, 但相关媒体客户并不视为本公司客户。本报告版权归本公司所有。未获得本公司书面授权, 任何人不得对本报告进行任何形式的发布、复制、传播, 不得以任何形式侵害该报告版权及所有相关权利。本报告中的信息、建议等均仅供本公司客户参考之用, 不构成所述证券买卖的出价或征价。本报告并未考虑到客户的具体投资目的、财务状况以及特定需求, 在任何时候均不构成对任何人的个人推荐。客户应当对本报告中的信息和意见进行独立评估, 并应同时考量各自的投资目的、财务状况和特定需求, 必要时可就研究报告相关问题咨询本公司的投资顾问。本公司市场研究部及其分析师认为本报告所载资料来源可靠, 但本公司对这些信息的准确性和完整性均不作任何保证, 也不承担任何投资者因使用本报告而产生的任何责任。本公司及其关联方可能会持有报告中提到的公司所发行的证券并进行交易, 还可能为这些公司提供投资银行服务或其他服务, 敬请投资者注意可能存在的利益冲突及由此造成的对本报告客观性的影响。

华融证券股份有限公司市场研究部

地址: 北京市西城区金融大街 8 号 A 座 5 层 (100033)

传真: 010-58568159

网址: www.hrsec.com.cn